

บทความวิจัย (Research Article)

แนวทางการเสริมสร้างศักยภาพและความรับผิดชอบต่อเชิงจริยธรรม
ของกลุ่มวิสาหกิจชุมชนในจังหวัดพิจิตร
Guidelines for Capacity Building and Moral Responsibility
of the Community Enterprise in Phichit Province

พระครูอุทัยกิจจารักษ์* พระครูวินารกิจ พระครูพิจิตรวรเวท
ประทีน พันธา วิชิต ไชยชนะ และนพพรรัตน์ ไชยชนะ
Phrakhruuthaikijjarak*, Phrakhruwasinwarakit, Phrakhruphichitworawet,
Pratin Panta, Wichit Chaichana and Noppawan Chaichana

บทคัดย่อ

การวิจัยเรื่อง ความรับผิดชอบต่อเชิงจริยธรรมของกลุ่มวิสาหกิจชุมชนในจังหวัดพิจิตร มีวัตถุประสงค์เพื่อ
1) ศึกษาศักยภาพและความรับผิดชอบต่อเชิงจริยธรรมของกลุ่มวิสาหกิจชุมชนในจังหวัดพิจิตร 2) วิเคราะห์
ศักยภาพและความรับผิดชอบต่อเชิงจริยธรรมกลุ่มวิสาหกิจชุมชนในจังหวัดพิจิตร และ 3) หาแนวทางเสริมสร้าง
ศักยภาพและความรับผิดชอบต่อเชิงจริยธรรมของกลุ่มวิสาหกิจชุมชนในจังหวัดพิจิตร เป็นการวิจัยแบบผสมผสาน
(Mixed Methods Research) ประชากรที่ใช้ในการวิจัยครั้งนี้ ได้แก่ สมาชิกกลุ่มวิสาหกิจชุมชนในจังหวัดพิจิตร
ทั้งที่เป็นนิติบุคคลหรือไม่เป็นนิติบุคคล วิสาหกิจชุมชน/เครือข่ายฯ ที่จดทะเบียนไว้กับสำนักงาน เกษตรจำนวน
12 อำเภอในจังหวัดพิจิตร ปัจจุบัน มีวิสาหกิจชุมชน 372 แห่ง เครือข่ายวิสาหกิจ ชุมชน 1 แห่ง จำนวนสมาชิก
6,367 คน กลุ่มตัวอย่างเชิงปริมาณดำเนินการสุ่มตัวอย่างแบบหลายขั้นตอน จำนวน 377 คน เชิงคุณภาพได้มา
โดยการเลือกแบบเจาะจง จากผู้นำ กรรมการ สมาชิกผู้ประกอบการกลุ่มผลิตชุมชน กลุ่มวิสาหกิจละ
4-8 รูป/คน และผู้เชี่ยวชาญที่เลือกแบบเจาะจง จากผู้บริหาร นักวิชาการ ผู้นำจากภาครัฐ จำนวน 11 รูป/คน
เครื่องมือที่ใช้ 1) แบบสอบถาม 2) แบบสัมภาษณ์เชิงลึก แบบสัมภาษณ์แบบกึ่งมีโครงสร้าง 3) แบบสนทนากลุ่ม
ย่อยวิธีการสนทนากลุ่ม ผลการวิจัยพบว่า 1) การศึกษาศักยภาพและความรับผิดชอบต่อเชิงจริยธรรมของกลุ่ม
วิสาหกิจชุมชนในจังหวัดพิจิตรซึ่งการประเมินศักยภาพกลุ่มวิสาหกิจชุมชนในจังหวัดพิจิตร ส่วนที่ 1 การประเมิน
กระบวนการดำเนินงาน โดยภาพรวมอยู่ในระดับดี (\bar{X} = 2.72, S.D. = 0.53) ส่วนที่ 2 ผลลัพธ์การดำเนินงาน
วิสาหกิจชุมชน โดยภาพรวมอยู่ในระดับดี (\bar{X} = 2.81, S.D. = 0.40) ด้านประสิทธิผลตามภารกิจของวิสาหกิจ
ชุมชนค่าเฉลี่ยโดยรวม (\bar{X} = 2.98, S.D. = 0.14) 2) การวิเคราะห์ศักยภาพและความรับผิดชอบต่อเชิงจริยธรรมกลุ่ม
วิสาหกิจชุมชนในจังหวัดพิจิตร การวิเคราะห์ปัญหาความรับผิดชอบต่อเชิงจริยธรรมของกลุ่มวิสาหกิจชุมชน ด้าน
ความรับผิดชอบต่อคุณภาพและบริการ โดยภาพรวมอยู่ในระดับดี (\bar{X} = 2.63, S.D. = 0.60) 3) แนวทางการ
เสริมสร้างศักยภาพของกลุ่มวิสาหกิจชุมชนในจังหวัดพิจิตร ดังนี้ 1) พัฒนาภาวะผู้นำและการมีส่วนร่วมของ

วิทยาลัยสงฆ์พิจิตร มหาวิทยาลัยมหาจุฬาลงกรณราชวิทยาลัย จังหวัดพิจิตร 66000

Phichit Buddhist College, Mahachulalongkornrajavidyalaya University, Phichit 66000

*Corresponding author: noppwan@hotmail.com

(Received: 7 March 2020; Revised: 21 August 2020; Accepted: 15 September 2020)

DOI: <https://doi.org/10.14456/psruhss.2022.10>

สมาชิก โดยการทำงานเป็นทีม การมีส่วนร่วมของสมาชิกทุกขั้นตอน 2) พัฒนาการบริหารจัดการที่ดีเพื่อความยั่งยืน มีวางแผนอย่างมีขั้นตอน จัดองค์กรอย่างเป็นระบบ ครอบคลุมปีมีรายงานการรับจ่ายที่โปร่งใส ควบคุมการเงิน การผลิต การแปรรูป และพัฒนาผลิตภัณฑ์ให้มีคุณภาพได้มาตรฐาน 3) พัฒนาวិสาหกิจชุมชนอย่างยั่งยืน คัดเลือกวัตถุดิบที่มีคุณภาพ ผลิตตามความต้องการของลูกค้า พัฒนาโครงสร้างการจัดการกลุ่ม ควบคุมการจัดการทางการเงิน กระบวนการจัดการตรวจสอบได้ ออกแบบผลิตภัณฑ์และหีบห่อที่ทันสมัย แนวทางการเสริมสร้างความรับผิดชอบเชิงจริยธรรมของกลุ่มวิสาหกิจในจังหวัดพิจิตรดังนี้ 1) ด้านสุขภาพและสวัสดิภาพของบุคคล จัดสวัสดิการแก่สมาชิกอย่างเหมาะสม จัดกิจกรรมร่วมกับชุมชน สมาชิกมีส่วนร่วมในการกำหนดเป้าหมาย งดเว้นการใช้สารเคมีในการผลิต/บริการ 2) ด้านคุณภาพและบริการ กำหนดและปฏิบัติตามขั้นตอนครบทุกงาน สินค้าได้รับการยอมรับจากลูกค้า สินค้าส่วนใหญ่ได้รับการรับรองมาตรฐาน นำเสนอผลิตภัณฑ์ใหม่ ๆ ออกสู่ตลาด 3) ด้านข้อมูลข่าวสารและการศึกษา บูรณาการเทคโนโลยีสมัยใหม่กับภูมิปัญญา ข้อมูลเป็นระบบพร้อมใช้งาน เผยแพร่ข่าวสารทั้งภายในภายนอกให้ทั่วถึง 4) ด้านสิ่งแวดล้อม อนุรักษ์ฟื้นฟูสิ่งแวดล้อมในชุมชน สร้างสภาพแวดล้อมให้เป็นแหล่งเรียนรู้ 5) ด้านศาสนาและวัฒนธรรม ดำเนินถึงวัฒนธรรม วิถีชีวิต และศาสนา ให้ความสำคัญในประเด็นล่อแหลม ส่งเสริมกิจกรรมประเพณีวัฒนธรรมในพื้นที่

คำสำคัญ: ศักยภาพ วิสาหกิจชุมชน ความรับผิดชอบต่อ

Abstract

Research "Guidelines for Capacity Building and Moral Responsibility of the Community Enterprise in Phichit Province" has three objectives: 1) study the potential and responsibility, ethical enterprises in Phichit, 2) analysis of the ethical responsibility of enterprises in Phichit and 3) empowering and ethical responsibility of enterprises in Phichit. Research is mixed (Mixed Methods Research) consists of quantitative research. (Quantitative Research) and Qualitative Research (Qualitative Research) The population used in this research. The members of the community enterprise in Phichit province as a forensic. A person in any form or not is a juristic person. Community Enterprise / Network Currently, there are 372 community enterprises, one enterprise network, 6,367 members. In this study, There are random operations. Multi-stage sampling Part 1: General data of population and questionnaires Questionnaires were asked by community stakeholders. For general inquiries Part 2: Indepth Interview is a structured interview, which provides important information to stakeholders. It was acquired by the Purposive Sampling of leaders, members, producers, community producers. Community Enterprise In the district where the award for community enterprise outstanding. Provincial level during the year Group 3, group discussion, focus groups, selective focus groups (Purposive Sampling) From the administrators, government officials, 11 people / person The research found that: 1) The potential ethical and responsibility of enterprises in Phichit. The evaluation community in Phichit, the first assessment of the implementation process. Overall, a good level ($\bar{X} = 2.72$, S.D. = 0.53), with the process management products and services with the highest average ($\bar{X} = 2.88$, S.D. = 0.32) in the community. Has the lowest average ($\bar{X} = 2.40$, S.D. = 0.64), knowledge management and information ($\bar{X} = 2.84$, S.D. = 0.37) for the management of community

members ($\bar{X} = 2.73$, S.D. = 0.47) side. planning of Community enterprise ($\bar{X} = 2.73$, S.D. = 0.45) and market management ($\bar{X} = 2.72$, S.D. = 0.60), respectively. The evaluation community in Phichit, Part 2 Results of operations community. Results of the evaluation of the community as a whole at a good level ($\bar{X} = 2.81$, S.D. = 0.40), the effectiveness of the mission of the community overall average ($\bar{X} = 2.98$, S.D. = 0.14) by reduction. expenditure has the highest average ($\bar{X} = 3.00$, S.D. = 0.05) increase revenues with the lowest average ($\bar{X} = 2.97$, S.D. = 0.18). 2) Analysis of the moral responsibility of enterprises in Phichit. The analysis of the ethical responsibility of enterprises. Responsibility for quality and service. Overall, a good level ($\bar{X} = 2.63$, S.D. = 0.60), with a determined and practical steps for every job with the highest average ($\bar{X} = 2.84$, S.D. = 0.45), most products have been certified. has the lowest average ($\bar{X} = 2.28$, S.D. = 0.66) deliver new products to the market ($\bar{X} = 2.71$, S.D. = 0.46) product has been accepted by customers ($\bar{X} = 2.69$, S.D. = 0.65). and its acceptance by customers ($\bar{X} = 2.69$, S.D. = 0.65), respectively. 3) Strengthening the ethical capabilities and responsibilities of the Enterprise group in Phichit Province. There are ways to strengthen the potential of the enterprise group in Phichit, as follows: 1. Develop the leadership and participation of members by working as a team. The participation of every member Step 2. Good management development for sustainability is planning a step The year-round system organisation has a transparent pay report. Control financial Production Quality and product development standards 3. Sustainable development of Community enterprises Select quality raw material, manufactured according to customer requirement, development of group management structure Financial Management Control Inspection process Modern product design and packaging There is a guideline for strengthening the ethical responsibility of the enterprise group in Phichit province as follows: 1. The person's health and welfare Give the member benefits appropriately. Organize activities with the community Members are involved in targeting, refrain from the use of chemicals in manufacturing/service 2. Quality and Service Assign and follow all the steps. Products accepted from most customers are certified. Presenting new products into market 3. Information and education integrate modern technologies with wisdom. Data is available to provide you with up-to-the-end news releases within the outside. 4. Environmental conservation in Community environment Create an environment as a source of learning 5. Religious and cultural aspects, regardless of the fair, lifestyle and religion To enhance the understanding of the issues of the Thai cultural tradition.

Keywords: Potential, Enterprise, Responsibility

บทนำ

วิสาหกิจชุมชนเป็นนโยบายของรัฐบาล ในการแก้ปัญหาภาพรวมของประเทศ อันเนื่องจากวิสาหกิจชุมชนเป็นการประกอบการเพื่อการจัดการทุนของชุมชน โดยคนในชุมชน อย่างสร้างสรรค์เพื่อสร้างรายได้ และเพื่อการพึ่งพาตนเองของครอบครัว ชุมชนและระหว่างชุมชน นอกจากนี้วิสาหกิจชุมชนยังเป็นองค์ประกอบของเศรษฐกิจพอเพียง และเป็นกิจกรรมทางเศรษฐกิจที่มีความสำคัญในการขับเคลื่อนเศรษฐกิจชุมชน สร้างรากฐานที่มั่นคงให้ประเทศจากแนวคิดและนโยบายการแก้ไขปัญหาความยากจนของประชาชน ด้วยกิจกรรมวิสาหกิจชุมชน รัฐบาลจึงได้เสนอร่างพระราชบัญญัติส่งเสริมวิสาหกิจชุมชนเข้าสู่รัฐสภา โดยผ่านความเห็นชอบจากวุฒิสภา เมื่อวันที่ 8 พฤศจิกายน 2544 และผ่านความเห็นชอบจากสภาผู้แทนราษฎร เมื่อวันที่ 10 พฤศจิกายน 2548 ซึ่งนำลงประกาศในราชกิจจานุเบกษา ในวันที่ 18 มกราคม 2548 และมีผลใช้บังคับในวันถัดจากประกาศในราชกิจจานุเบกษา คือ ตั้งแต่วันที่ 19 มกราคม 2548 เป็นต้นไป โดยมีเจตนารมณ์ เพื่อส่งเสริมสนับสนุนเศรษฐกิจชุมชน ซึ่งเป็นพื้นฐานของพัฒนาเศรษฐกิจอย่างพอเพียง ซึ่งจำนวนหนึ่งอยู่ในระดับที่ไม่พร้อมจะเข้ามาแข่งขันทางการค้า ให้ได้รับการส่งเสริมความรู้ และภูมิปัญญาท้องถิ่น การสร้างรายได้ การช่วยเหลือซึ่งกันและกันการพัฒนาความสามารถในการจัดการ และพัฒนารูปแบบของวิสาหกิจชุมชน เพื่อให้ระบบเศรษฐกิจชุมชน มีความเข้มแข็ง สามารถพัฒนาสู่การเป็นผู้ประกอบการของหน่วยธุรกิจที่สูงขึ้น โดยมีนายกรัฐมนตรีเป็นประธานคณะกรรมการส่งเสริมวิสาหกิจชุมชน และมีอธิบดีกรมส่งเสริมการเกษตรเป็นเลขาธิการ

แผนพัฒนาเศรษฐกิจและสังคมแห่งชาติ ฉบับที่ 11 (พ.ศ. 2555 – 2559) ได้มุ่งเน้นการพัฒนาคุณภาพชีวิตเป็นเป้าหมายที่สำคัญของการพัฒนาประชากรของประเทศ โดยมุ่งให้คนเป็นศูนย์กลางของการพัฒนา การพัฒนาศักยภาพของคนซึ่งพึงปรารถนาจะต้องทำให้ทุกคนได้รับการพัฒนาตามศักยภาพอย่างเต็มที่ จึงจะทำให้ประชาชนมีคุณภาพชีวิตที่ดี และทำให้การพัฒนาประเทศมีความสมดุลก่อให้เกิดการพัฒนาที่ยั่งยืน โดยมีเป้าหมายการพัฒนาให้ทุกคนได้รับการพัฒนาทั้งทางร่างกาย จิตใจ ความรู้ ความสามารถ ทักษะ การประกอบอาชีพ และมีความสามารถในการดำรงชีวิต ครอบคลุมทุกกลุ่มอายุ เพื่อเสริมสร้างศักยภาพให้กับตนเองที่จะนำไปสู่ความเข้มแข็งของครอบครัว ชุมชน และสังคมไทย (สำนักงานคณะกรรมการพัฒนาเศรษฐกิจและสังคมแห่งชาติ, 2554) ตามนโยบายแห่งรัฐด้านการสนับสนุนการพัฒนาเศรษฐกิจรากหญ้า มุ่งพัฒนาเศรษฐกิจชุมชนในระดับรากหญ้าของประเทศให้มีความเข้มแข็งส่งเสริมชุมชนในการจัดการเรียนรู้ การจัดการ ทรัพยากร การผลิต การตลาด และการจัดการทุนให้เกิดประโยชน์แก่ชุมชน บนพื้นฐานของการสร้าง ความมั่นคง ความสงบ และระบบนิเวศน์ของสังคมโดยรวม โดยเฉพาะอย่างยิ่ง ส่งเสริมให้ประชาชน รวมกลุ่มกันประกอบการในแนวทาง “วิสาหกิจชุมชน” อันเป็นการประกอบการเพื่อการพึ่งตนเองของ ครอบครัว ชุมชน และระหว่างชุมชน โดยนำวัตถุดิบ ทรัพยากร และภูมิปัญญาของชุมชน รวมทั้ง งานวิจัยต้นแบบสร้างสรรค์ผลผลิต เพื่อก่อให้เกิดการพัฒนาเศรษฐกิจ สังคม และการเรียนรู้ของชุมชน (กรมส่งเสริมอุตสาหกรรม, 2548) วิสาหกิจชุมชนเกิดขึ้นจากการนำเอาแนวทางเศรษฐกิจชุมชนหรือแนวทางเศรษฐกิจพอเพียงมาพัฒนาอย่างต่อเนื่องและเป็นระบบ

วิสาหกิจชุมชน (Small and Micro-community Enterprise: SMCE) หมายถึง การประกอบการขนาดเล็กและขนาดจิ๋ว เพื่อจัดการทุนของชุมชนอย่างสร้างสรรค์ เพื่อการพึ่งพาตนเองและความเพียงพอของครอบครัวและชุมชนทุน ในที่นี้ไม่ได้หมายถึงแต่เพียงเงิน แต่รวมถึงทรัพยากร ผลผลิต ความรู้ ภูมิปัญญา ทุนทางวัฒนธรรม และทุนทางสังคม (กฎเกณฑ์ทางสังคมที่ร้อยรัดผู้คนให้อยู่ร่วมกันเป็นชุมชน เป็นพี่น้องไว้ใจกัน) ให้เกิดประสิทธิภาพและยั่งยืน ยังประโยชน์ให้ชุมชนผู้เป็นเจ้าของวิสาหกิจนั้นเป็นหลัก ” วิสาหกิจชุมชน (Community enterprise) หมายถึง กิจการของชุมชนเกี่ยวกับการผลิตสินค้าการให้บริการหรือการอื่น ๆ ที่ดำเนินการโดยคณะบุคคลที่มีความผูกพัน มีวิถีชีวิตร่วมกันและรวมตัวกันประกอบกิจการดังกล่าว ไม่ว่าจะ

นิติบุคคลในรูปแบบใด หรือไม่เป็นนิติบุคคล เพื่อสร้างรายได้และเพื่อการพึ่งพาตนเองของครอบครัว ชุมชนและระหว่างชุมชน หรือ การประกอบการเพื่อการจัดการ "ทุนของชุมชน" อย่างสร้างสรรค์ เพื่อการพึ่งตนเอง ซึ่ง "ทุนของชุมชน" ไม่ได้หมายถึงแต่เพียงเงิน แต่รวมถึงทรัพยากร ผลผลิต ความรู้ ภูมิปัญญา ทุนทางวัฒนธรรม ทุนทางสังคม (สำนักงานเลขาธิการคณะกรรมการส่งเสริมวิสาหกิจชุมชน, 2557) คำว่า "วิสาหกิจชุมชน" นั้นสามารถใช้คำว่า "ธุรกิจชุมชน" แทนได้ อันเนื่องมาจากว่าชุมชนไม่ใช่รัฐ ดังนั้นสถานประกอบการที่ชุมชนเป็นเจ้าของก็จัดว่าเป็นภาคเอกชนเช่นเดียวกัน แต่ความจริงหากใช้คำว่า ธุรกิจ จะหมายถึงการแสวงหากำไรเป็นที่ตั้ง แต่สถานประกอบการที่ชุมชนเป็นเจ้าของนั้นก็กลับมีแนวคิดที่เน้นการพึ่งพาอาศัยกันมากกว่าการแสวงหากำไร ดังนั้นจึงควรใช้คำว่า วิสาหกิจชุมชน ดังนั้น วิสาหกิจชุมชนจึงมีความสำคัญในการสร้างฐานมั่นคงให้กับประเทศได้ โดยกระตุ้นเศรษฐกิจระดับรากหญ้าให้เข้มแข็งและกระจายโอกาสการประกอบอาชีพให้เกิดการสร้างงานสร้างรายได้ และลดภาระค่าใช้จ่ายให้ประชาชนส่วนใหญ่ของประเทศสามารถพึ่งตนเองได้มากขึ้นสรุปได้ว่า วิสาหกิจชุมชน หมายถึง กิจการของชุมชนเกี่ยวกับการผลิตสินค้า การให้บริการ หรือกิจการอื่น ๆ ที่ดำเนินการโดยคณะบุคคลที่มีความผูกพัน มีวิถีชีวิตร่วมกัน และรวมตัวกันประกอบกิจการดังกล่าว ไม่ว่าจะเป็นิติบุคคลในรูปแบบใด หรือไม่เป็นนิติบุคคล เพื่อสร้างรายได้และเพื่อการพึ่งพาตนเองของครอบครัว ชุมชน และระหว่างชุมชน ในจังหวัดพิจิตร

ท่ามกลางการแข่งขันทางธุรกิจที่ไม่มีข้อยกเว้นสำหรับผู้ประกอบการแม้แต่วิสาหกิจชุมชนซึ่งถือว่าเป็นผู้ประกอบการที่ยังต้องได้รับการส่งเสริมและพัฒนาอีกมากเพื่อให้สามารถเป็นผู้ประกอบการที่เข้มแข็งพึ่งพาตนเองได้นอกจากนี้สถานภาพวิสาหกิจชุมชนในปัจจุบันยังเป็นเพียงเครื่องมือในการจัดการทุนของชุมชนโดยชุมชนและเพื่อชุมชนที่ต้องแข่งขันภายใต้ข้อจำกัดกับผู้ประกอบการมืออาชีพทั้งวิสาหกิจขนาดกลางและขนาดย่อมและผู้ประกอบการทางธุรกิจในรูปแบบอื่นใดซึ่งมีความพร้อมมากกว่าทั้งในเรื่องของทุนแรงงานการจัดการและสถานะแห่งนิติบุคคลกระนั้นวิสาหกิจชุมชนก็ยังคงสำคัญและจำเป็นที่ผู้มีส่วนได้เสียที่เกี่ยวข้องกับการจัดการชุมชนต้องเรียนรู้และทำความเข้าใจเพื่อจะได้ปรับปรุงชุดความรู้ของตนให้มีความร่วมสมัยทั้งยังเป็นการเพิ่มขีดความสามารถในการยกระดับวิสาหกิจชุมชนให้เป็นผู้ประกอบการมืออาชีพที่มีความพร้อมทางการแข่งขันในตลาดโดยเฉพาะอย่างยิ่งภายใต้นโยบายระดับภูมิภาคอาเซียนที่มีการรวมตัวกันเป็นประชาคมอาเซียนยังต้องมีการเตรียมความพร้อมให้แก่ผู้ประกอบการวิสาหกิจชุมชนอย่างรอบด้าน

ศักยภาพในการดำเนินการกลุ่มวิสาหกิจชุมชนเป็นเครื่องบ่งชี้ความสำเร็จ ความรับผิดชอบต่อสังคมในเชิงจริยธรรมจึงเป็นสิ่งสำคัญในการนำพาวิสาหกิจของกลุ่มนั้น ๆ ก้าวไปสู่จุดหมายคือ การพึ่งพาตนเองได้ผู้วิจัยจึงสนใจที่จะศึกษาศักยภาพและความรับผิดชอบเชิงจริยธรรมของกลุ่มวิสาหกิจชุมชนในจังหวัดพิจิตร เพื่อให้ทราบถึงศักยภาพของผู้ประกอบการ ตลอดจนปัจจัยต่าง ๆ โอกาสและข้อจำกัดการจัดการวิสาหกิจชุมชน รวมถึงศึกษาปัญหาเชิงจริยธรรม ผลกระทบที่เกิดขึ้นเพื่อเป็นแนวทางในการพัฒนาวิสาหกิจชุมชนให้มีการบริหารจัดการอย่างมีประสิทธิภาพ โดยสามารถพึ่งตนเองได้ และเสริมสร้างศักยภาพให้ดำรงอยู่ได้ โดยไม่ต้องพึ่งพาหน่วยงานรัฐเข้ามาช่วยเหลือต่อไป

จากการศึกษาพบว่า สถาบันทางเศรษฐกิจที่ขาดความโปร่งใสและความเป็นธรรมส่งผลให้ความไว้วางใจของคนในสังคมลดลงนำมาซึ่งการสร้างเครือข่ายทางสังคมแบบแบ่งแยกเป็นกลุ่ม ๆ แต่ละกลุ่มมีค่านิยมและบรรทัดฐานที่แตกต่างกันขาดการยอมรับซึ่งกันและกันและส่งผลกระทบต่อความสัมพันธ์ของคนในสังคมโดยรวมดังจะเห็นได้จากดัชนีความสงบสุขของประเทศไทยอยู่ที่อันดับถึง 105 จาก 121 ประเทศในปี พ.ศ. 2550 และอันดับที่ 118 จาก 153 ประเทศในปี พ.ศ. 2551 และ 2552 ซึ่งสอดคล้องกับการสำรวจความคิดเห็น

เรื่องความสามัคคีของคนในชาติที่คนส่วนใหญ่มองเห็นว่าสังคมไทยปัจจุบันมีความแตกแยกและขาดความเป็นอันหนึ่งอันเดียวกัน

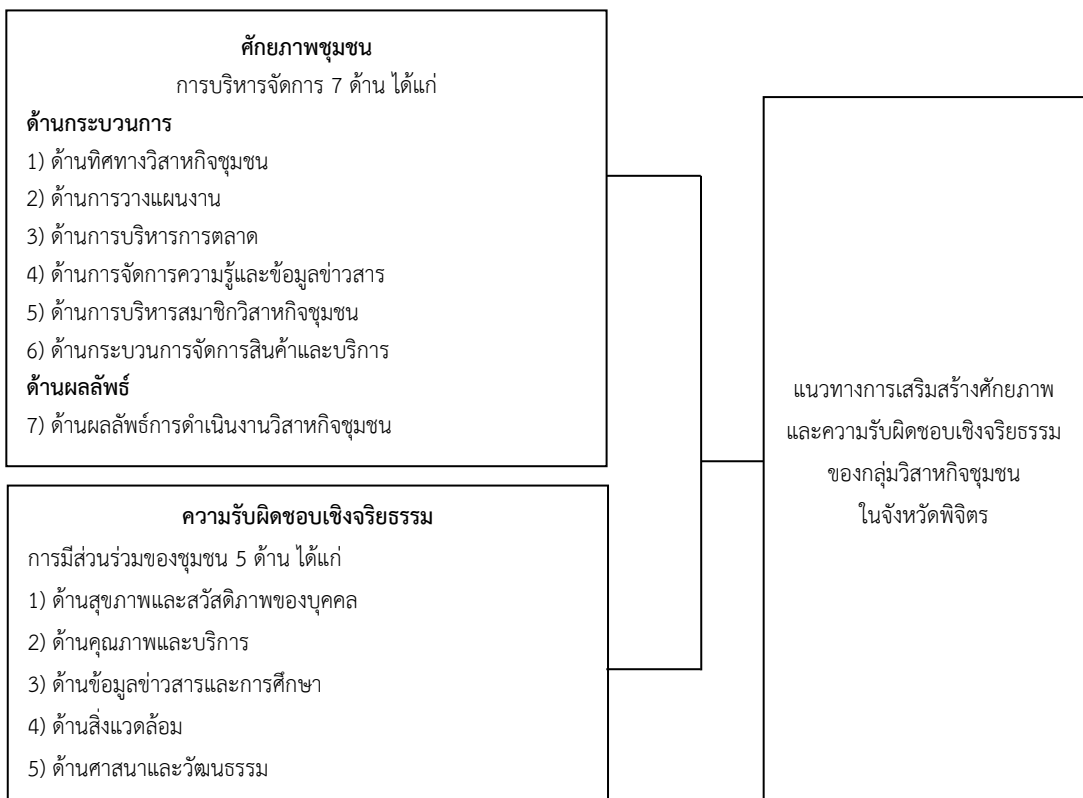
จากสถานการณ์ดังกล่าวข้างต้นสะท้อนให้เห็นถึงความไม่สมดุลของการพัฒนาความเหลื่อมล้ำและความไม่เป็นธรรมที่เกิดขึ้นในสังคมไทยที่เป็นปัญหาสังคมมานานแม้จะมีความพยายามแก้ไขปัญหามาอย่างต่อเนื่องแต่เมื่อพิจารณาจากสถานการณ์ในปัจจุบันและแนวโน้มการเปลี่ยนแปลงในอนาคตได้บ่งชี้ถึงความเสี่ยงหลายประการที่ต้องนำมาวิเคราะห์หาสาเหตุที่แท้จริงของปัญหาเพื่อนำไปสู่การแก้ปัญหาความเหลื่อมล้ำและความไม่เป็นธรรมรวมทั้งการสร้างภูมิคุ้มกันในสังคมไทยและกำหนดแนวทางการพัฒนาในระยะ 5 ปี ข้างหน้าเพื่อทำให้สังคมไทยเป็นสังคมที่มีคุณภาพมีความเป็นธรรมและเป็นสังคมที่คนไทยอยู่ร่วมกันอย่างมีความสุขและสมานฉันท์บนหลักการของการพิทักษ์ปกป้องผลประโยชน์ส่วนรวมของสังคม

วัตถุประสงค์

1. เพื่อศึกษาศักยภาพและความรับผิดชอบเชิงจริยธรรมของกลุ่มวิสาหกิจชุมชนในจังหวัดพิจิตร
2. เพื่อวิเคราะห์ศักยภาพและความรับผิดชอบเชิงจริยธรรมกลุ่มวิสาหกิจชุมชนในจังหวัดพิจิตร
3. เพื่อหาแนวทางเสริมสร้างศักยภาพและความรับผิดชอบเชิงจริยธรรมของกลุ่มวิสาหกิจชุมชนในจังหวัดพิจิตร

กรอบแนวคิดในการวิจัย

กรอบแนวคิดในการวิจัยเรื่อง “ความรับผิดชอบต่อเชิงจริยธรรมของกลุ่มวิสาหกิจชุมชนในจังหวัดพิจิตร” ผู้วิจัยได้จัดทำกรอบแนวคิดในการวิจัย ดังแผนภาพ



ภาพ 1 กรอบแนวคิดในการวิจัย

วิธีดำเนินการวิจัย

วิธีดำเนินการวิจัยเรื่อง “แนวทางการเสริมสร้างศักยภาพและความรับผิดชอบเชิงจริยธรรมของกลุ่มวิสาหกิจชุมชนในจังหวัดพิจิตร” ซึ่งผู้วิจัยได้ดำเนินการวิจัยตามลำดับขั้นตอนของระเบียบวิธีวิจัยดังนี้

1. รูปแบบการวิจัย เป็นการวิจัยแบบผสมวิธี (Mixed Methods Research) ประกอบด้วย การวิจัยเชิงปริมาณ (Quantitative Research) ซึ่งเก็บรวบรวมข้อมูลโดยศึกษาข้อมูลจากเอกสาร การใช้แบบสอบถาม (Questionnaires) และการวิจัยเชิงคุณภาพ (Qualitative Research) ซึ่งเก็บรวบรวมข้อมูลโดยใช้วิธีการสัมภาษณ์เชิงลึก (In depth Interview) และวิธีสนทนากลุ่ม (Focus Group Discussion)

2. ประชากรและกลุ่มตัวอย่าง

2.1 ประชากร สมาชิกกลุ่มวิสาหกิจชุมชนในจังหวัดพิจิตรทั้งที่เป็นนิติบุคคลหรือไม่เป็นนิติบุคคล วิสาหกิจชุมชน/เครือข่ายฯ ที่จดทะเบียนไว้กับสำนักงานเกษตรจำนวน 12 อำเภอ ในจังหวัดพิจิตร ปัจจุบันมีวิสาหกิจชุมชน 372 แห่ง เครือข่ายวิสาหกิจชุมชน 1 แห่ง จำนวนสมาชิก 6,367 คน

2.2 กลุ่มตัวอย่าง กลุ่มตัวอย่าง ที่ใช้ในการวิจัยครั้งนี้ มีการดำเนินการสุ่มตัวอย่างแบบหลายขั้นตอน เพื่อเป็นตัวแทนของประชากรที่ต้องการศึกษาในแต่ละขั้นตอน

1) เชิงปริมาณ การหาขนาดกลุ่มตัวอย่าง โดยนำไปกำหนดหาขนาดกลุ่มตัวอย่าง โดยใช้สูตรคำนวณ ขนาดกลุ่มตัวอย่างของทาโร ยามาเน่ (Taro Yamane) (มาเรียม นิลพันธุ์, 2555) การคำนวณหาขนาด / จำนวนตัวอย่างในกรณีที่สามารถ รู้จำนวนหรือปริมาณประชากร จำนวนสมาชิก 6,367 คน การหาขนาดกลุ่มตัวอย่าง (n) ได้ดังนี้

$$n = \frac{N}{1 + Ne^2}$$

โดย

n = ขนาดกลุ่มตัวอย่างที่คำนวณได้

N = จำนวนประชากรที่ทราบค่า

e = ค่าความคลาดเคลื่อนที่จะยอมรับได้ (allowable error 0.05)

$$n = \frac{6367}{1+6367(0.05)^2}$$

$$n = 376.35$$

กลุ่มตัวอย่างที่ใช้ในการวิจัยครั้งนี้ มีการดำเนินการสุ่มตัวอย่างแบบหลายขั้นตอน เพื่อเป็นตัวแทนของประชากรที่ต้องการศึกษาในแต่ละขั้นตอน เพื่อศึกษาศักยภาพและความรับผิดชอบเชิงจริยธรรมของกลุ่มวิสาหกิจชุมชนในจังหวัดพิจิตร ใช้แบบสอบถาม (Questionnaires) สอบถามผู้มีส่วนเกี่ยวข้องในชุมชน เพื่อสอบถามข้อมูลทั่วไปเกี่ยวกับกลุ่มวิสาหกิจชุมชนในจังหวัดพิจิตรกลุ่มตัวอย่างมีจำนวน 377 คน ได้แก่

1. ประธานวิสาหกิจชุมชนและเครือข่ายวิสาหกิจชุมชน จำนวน 373 คน

2. กรรมการกลุ่มดีเด่น จำนวน 4 คน

2) เชิงคุณภาพ กลุ่มเป้าหมายที่ใช้ในการวิจัยครั้งนี้ มีการดำเนินการเลือก เพื่อเป็นตัวแทนของประชากร ดังนี้ เพื่อวิเคราะห์ปัญหาความรับผิดชอบเชิงจริยธรรมกลุ่มวิสาหกิจชุมชนในจังหวัดพิจิตร โดยการสัมภาษณ์แบบกึ่งมีโครงสร้างผู้ให้ข้อมูลสำคัญ ผู้มีส่วนได้เสีย ซึ่งได้มาโดยการเลือกแบบเจาะจง (Purposive Sampling) จากผู้นำ กรรมการ สมาชิกผู้ประกอบการกลุ่มผลิตชุมชน วิสาหกิจชุมชน ในอำเภอที่ได้รางวัลกลุ่มวิสาหกิจชุมชนดีเด่นระดับจังหวัดระหว่างปี พ.ศ. 2555-2559 และอีก 1 กลุ่ม เป็นกลุ่มวิสาหกิจชุมชนที่ยั่งยืน

การวิจัยเชิงคุณภาพ (Qualitative Research) โดยการเก็บรวบรวมข้อมูลด้วยวิธีการสัมภาษณ์เชิงลึก (Indepth Interview) กลุ่มวิสาหกิจจะ 4-8 รูป/คน ได้แก่

1. ประธานวิสาหกิจชุมชน จำนวน 1 คน
2. กรรมการกลุ่ม จำนวน 1-3 คน
3. ตัวแทนสมาชิกกลุ่ม จำนวน 1-3 คน
4. ผู้บริหารคณะสงฆ์ระดับตำบล หรือนิสิตมหาวิทยาลัยมหาจุฬาลงกรณราชวิทยาลัยในพื้นที่

จำนวน 1 รูป

เครื่องมือที่ใช้ในการวิจัย เพื่อให้ได้ข้อมูลที่ครอบคลุมตามวัตถุประสงค์ของการวิจัย ผู้วิจัยได้สร้างเครื่องมือที่ใช้ในการศึกษาวิจัยที่สอดคล้องกับงานวิจัย การวิจัยครั้งนี้เป็นการวิจัยแบบผสมวิธี ((Mixed Methods Research) โดยมีการวิจัยเชิงปริมาณ (Quantitative) และเชิงคุณภาพ (Qualitative) เครื่องมือที่ใช้ในการเก็บรวบรวมข้อมูลวิจัย แนวทางการศึกษาศักยภาพและความรับผิดชอบเชิงจริยธรรมของกลุ่มวิสาหกิจชุมชนในจังหวัดพิจิตร ผู้วิจัยได้สร้างขึ้นเองโดยใช้วัตถุประสงค์ของงานวิจัยเป็นหลักมีทั้งหมดมี 3 ฉบับ ได้แก่

1. แบบสอบถาม (Questionnaires) โดยสอบถามผู้มีส่วนเกี่ยวข้องในชุมชน เพื่อสอบถามข้อมูลทั่วไปเกี่ยวกับกลุ่มวิสาหกิจชุมชนในจังหวัดพิจิตร แบบสอบถามที่ใช้ในการวิจัยครั้งนี้ผู้วิจัยพัฒนาขึ้นตามกรอบของการศึกษาศักยภาพและความรับผิดชอบเชิงจริยธรรมของกลุ่มวิสาหกิจชุมชนในจังหวัดพิจิตร มีวัตถุประสงค์เพื่อศึกษาศักยภาพและความรับผิดชอบเชิงจริยธรรมของกลุ่มวิสาหกิจชุมชนในจังหวัดพิจิตร เพื่อวิเคราะห์ศักยภาพและความรับผิดชอบเชิงจริยธรรมกลุ่มวิสาหกิจชุมชนในจังหวัดพิจิตร และเพื่อหาแนวทางเสริมสร้างศักยภาพและความรับผิดชอบเชิงจริยธรรมของกลุ่มวิสาหกิจชุมชนในจังหวัดพิจิตร เพื่อใช้เก็บข้อมูลแนวทางจากกลุ่มตัวอย่างที่ใช้ในการวิจัย

2. แบบสัมภาษณ์เชิงลึก (Indepth Interview) (Ninpan, 2012: 168) เป็นแบบสัมภาษณ์กึ่งมีโครงสร้าง ผู้วิจัยมีจุดประสงค์การถามอยู่แล้วโดยการสัมภาษณ์เจาะลึกเอาความจริงจากผู้ถูกสัมภาษณ์ให้ได้มากที่สุดเท่าที่จะทำได้โดยการซักถามเพื่อทราบเหตุผลต่าง ๆ ที่ทำให้เกิดข้อเท็จจริงโดยใช้คำถาม ทำไม (Why) เพราะเหตุใด ซึ่งผู้ถูกสัมภาษณ์ คือผู้ให้ข้อมูลสำคัญ ผู้มีส่วนได้เสีย ซึ่งได้มาโดยการเลือกแบบเจาะจง (Purposive Sampling) จากผู้นำ กรรมการ สมาชิกผู้ประกอบการกลุ่มผลิตชุมชน วิสาหกิจชุมชน เพื่อวิเคราะห์ปัญหาความรับผิดชอบเชิงจริยธรรมกลุ่มวิสาหกิจชุมชนในจังหวัดพิจิตร โดยการสัมภาษณ์แบบกึ่งมีโครงสร้าง ผู้ให้ข้อมูลสำคัญ ผู้มีส่วนได้เสีย ซึ่งได้มาโดยการเลือกแบบเจาะจง (Purposive Sampling) จากผู้นำกรรมการ สมาชิกผู้ประกอบการกลุ่มผลิตชุมชน วิสาหกิจชุมชน ในอำเภอที่ได้รางวัลกลุ่มวิสาหกิจชุมชนดีเด่นระดับจังหวัดระหว่างปี พ.ศ. 2555-2559 และอีก 1 กลุ่ม เป็นกลุ่มวิสาหกิจชุมชนที่ยั่งยืน การวิจัยเชิงคุณภาพ (Qualitative Research) และสอบถามข้อมูลเชิงลึกเพิ่มเติมในประเด็นที่ยังไม่ได้รายละเอียดเพียงพอจากแบบสอบถาม และจากการศึกษาค้นคว้า เอกสาร แนวคิด ทฤษฎี และผลงานวิจัยที่เกี่ยวข้อง ให้ครอบคลุมกับ เนื้อหาและวัตถุประสงค์ในการศึกษากระบวนการและวิเคราะห์ศักยภาพและความรับผิดชอบเชิงจริยธรรมกลุ่มวิสาหกิจชุมชนในจังหวัดพิจิตรโดยได้ตั้งประเด็นคำถามเพื่อให้เกิดเป็นแนวทางศึกษาในเชิงลึก ต่อไป ผู้วิจัยจึงได้มีการปรับเปลี่ยนหรือเพิ่มเติมเพื่อให้คำตอบมีความชัดเจนมากยิ่งขึ้น

3. แบบบันทึกการสนทนากลุ่ม (Focus group) มีพิธีกรเป็นผู้ดำเนินรายการ มีผู้จัดบันทึกเป็นผู้จัดย่อเนื้อหาการสนทนา โดยใช้แบบบันทึกการสนทนากลุ่ม และมีเทปบันทึกเสียงบันทึกรายละเอียดของการ พูดคุย เมื่อเสร็จสิ้นการสนทนา ผู้บันทึกจะถอดรายละเอียดจากเทปที่บันทึกไว้ เพื่อใช้เป็นข้อมูลในการวิเคราะห์ต่อไป การรวบรวมข้อมูลจากการนั่งสนทนากับผู้ให้ข้อมูล (Key informants) เป็นกลุ่มซึ่งผู้ร่วมสนทนา กลุ่มนี้จะได้มา

จากการเลือกสรรตามหลักเกณฑ์ที่นักวิจัยกำหนดไว้ว่าจะเป็นผู้ที่สามารถให้คำตอบตรง ประเด็น และสามารถตอบวัตถุประสงค์ที่สนใจศึกษามากที่สุด ซึ่งในการวิจัยครั้งนี้ ผู้ให้ข้อมูล (Key informants) ผู้เชี่ยวชาญ ได้จากการเลือกแบบเจาะจง (Purposive Sampling) จากผู้บริหาร นักวิชาการ ผู้นำจากภาครัฐ โดยสอบถามข้อมูลเชิงลึกเพิ่มเติมในประเด็นที่ยังไม่ได้รายละเอียดเพียงพอจากแบบสอบถาม แบบสัมภาษณ์แบบกึ่งมีโครงสร้าง และจากการศึกษาค้นคว้า เอกสาร แนวคิด ทฤษฎี และผลงานวิจัยที่เกี่ยวข้องและตามวัตถุประสงค์การวิจัย เพื่อหาแนวทางเสริมสร้างศักยภาพและความรับผิดชอบเชิงจริยธรรมของกลุ่มวิสาหกิจชุมชนในจังหวัดพิจิตร

การเก็บรวบรวมข้อมูล ผู้วิจัยดำเนินการเก็บรวบรวมข้อมูลการรวบรวมเอกสาร ผู้ศึกษารวบรวมข้อมูลจากหนังสือ บทความ งานวิจัยและเอกสารสิ่งพิมพ์ต่าง ๆ ที่เกี่ยวข้องกับกลุ่มวิสาหกิจชุมชนในจังหวัดพิจิตร และจากกลุ่มตัวอย่าง โดยมีขั้นตอน ดังนี้ 1) ดำเนินการเก็บรวบรวมข้อมูลโดยส่งแบบสอบถามกับกลุ่มตัวอย่าง คือ กลุ่มวิสาหกิจชุมชนในจังหวัดพิจิตร มีจำนวน 377 คน 2) ดำเนินการเก็บรวบรวมข้อมูลผู้นำ กรรมการ สมาชิก ผู้ประกอบการกลุ่มผลิตชุมชน วิสาหกิจชุมชน ในอำเภอที่ได้รางวัลกลุ่มวิสาหกิจชุมชนดีเด่นระดับจังหวัดระหว่างปี พ.ศ. 2555-2559 และอีก 1 กลุ่ม เป็นกลุ่มวิสาหกิจชุมชนที่ยั่งยืน กลุ่มวิสาหกิจละ 4-8 รูป/คน 3) ดำเนินการเก็บรวบรวมข้อมูลผู้เชี่ยวชาญ ที่เลือกแบบเจาะจง (Purposive Sampling) จากผู้บริหาร นักวิชาการ ผู้นำจากภาครัฐ จำนวน 11 รูป/คน 4) สัมภาษณ์กลุ่มตัวอย่างด้วยตนเองอย่างเป็นทางการ ซึ่งใช้วิธีการสัมภาษณ์นั้น ผู้วิจัยจะสัมภาษณ์ผู้ให้ข้อมูลที่สำคัญโดยใช้วิธีการสัมภาษณ์เชิงลึก (In Depth Interview) และทำการบันทึกข้อมูล โดยการจดบันทึก การบันทึกเทป และการบันทึกภาพ 5) จัดสนทนากลุ่ม อย่างเป็นทางการ ณ มหาวิทยาลัยมหาจุฬาลงกรณราชวิทยาลัย หน่วยวิทยบริการฯ จังหวัดพิจิตร 6) ตรวจสอบความสมบูรณ์และความถูกต้องของแบบสอบถามที่ส่งคืนมาทุกฉบับเพื่อทำการตรวจให้คะแนน ตามเกณฑ์ที่กำหนดไว้แต่ละตอน และนำคะแนนไปวิเคราะห์ทางสถิติต่อไป 7) นำบทสัมภาษณ์มาวิเคราะห์ จัดประเด็นและประมวลผลข้อมูล 8) นำบันทึกการสนทนากลุ่ม มาวิเคราะห์ จัดประเด็นและประมวลผลข้อมูล

การเก็บรวบรวมข้อมูลประกอบด้วยเทคนิค

1. การวิจัยเอกสาร เช่น จากแนวคิดทฤษฎี วารสาร สิ่งพิมพ์ต่าง ๆ และผลจากการวิจัย บัตรบันทึกการค้นคว้าคือบัตรสำหรับบันทึกเอกสารวิชาการที่มีเนื้อหาเกี่ยวข้องกับวิสาหกิจชุมชนและหลักธรรมพระพุทธศาสนา เช่นเรื่องที่ค้นคว้าประเด็นสำคัญ และหนังสืออ้างอิงหรือแหล่งข้อมูลเป็นต้นเพื่อนำไปเป็นข้อมูลในการวิจัย

2. แบบสอบถาม (Questionnaires) สอบถามผู้มีส่วนเกี่ยวข้องในชุมชน เพื่อสอบถามข้อมูลทั่วไปเกี่ยวกับกลุ่มวิสาหกิจชุมชนในจังหวัดพิจิตร

3. การสัมภาษณ์แบบเชิงลึก (In-depth Interview) ได้แก่ ผู้นำ กรรมการ สมาชิกผู้ประกอบการกลุ่มผลิตชุมชน การสัมภาษณ์ การสังเกต แล้วนำมาพูดคุยแลกเปลี่ยนความคิดเห็นระดับพื้นที่ก่อน

4. แบบบันทึกการสัมภาษณ์คือเอกสารที่สร้างขึ้นโดยยึดโครงสร้างวัตถุประสงค์ของการวิจัยเป็นหลักเพื่อจัดเก็บข้อมูลในภาคสนามโดยการสัมภาษณ์กลุ่มบุคคลที่มีความรู้ทางวิชาการและมีส่วนเกี่ยวข้องกับวิสาหกิจชุมชนซึ่งมีประเด็นสัมภาษณ์

การวิเคราะห์ข้อมูล การวิเคราะห์ข้อมูลในการวิจัยครั้งนี้ ผู้วิจัยนำข้อมูลเชิงปริมาณ จากแบบประเมินศักยภาพวิสาหกิจชุมชน และ ข้อมูลเชิงคุณภาพจากแบบสัมภาษณ์ และการสนทนากลุ่ม มาวิเคราะห์ตามวัตถุประสงค์ของการวิจัย โดยใช้โปรแกรม คอมพิวเตอร์สำเร็จรูป และสรุปผลเชิงเนื้อหา โดยดำเนินการวิเคราะห์ข้อมูล ดังนี้

การวิเคราะห์ข้อมูลเชิงปริมาณ

ตอนที่ 1 เพื่อศึกษาศักยภาพและความรับผิดชอบเชิงจริยธรรมของกลุ่มวิสาหกิจชุมชนในจังหวัดพิจิตร ใช้แบบสอบถาม (Questionnaires) สอบถามผู้มีส่วนเกี่ยวข้องในชุมชน เพื่อสอบถามข้อมูลทั่วไปเกี่ยวกับกลุ่มวิสาหกิจชุมชนในจังหวัดพิจิตร

1) ข้อมูลทั่วไปของประชากรและกลุ่มตัวอย่างที่เป็นเอกสาร และงานวิจัยที่เกี่ยวข้องกับกระบวนการพัฒนาวิสาหกิจชุมชนในจังหวัดพิจิตร

2) ข้อมูลทั่วไปของประชากรและกลุ่มตัวอย่างที่เป็นบุคคล โดยใช้แบบสอบถาม (Questionnaires) สอบถามผู้มีส่วนเกี่ยวข้องในชุมชน เพื่อสอบถามข้อมูลทั่วไปเกี่ยวกับกลุ่มวิสาหกิจชุมชนในจังหวัดพิจิตร กลุ่มตัวอย่างมีจำนวน 377 คน

ตอนที่ 2 เป็นข้อคำถาม เกี่ยวกับผลการวิเคราะห์ ศักยภาพและความรับผิดชอบเชิงจริยธรรมของกลุ่มวิสาหกิจชุมชนในจังหวัดพิจิตรสถานภาพและข้อมูลทั่วไปของผู้ตอบแบบสอบถาม สถิติบรรยาย ได้แก่ ค่าความถี่ (Frequency) และค่าร้อยละ (Percentage) ค่าเฉลี่ย (\bar{X}) และ ส่วนเบี่ยงเบนมาตรฐาน (S.D.) เพื่ออธิบาย ศักยภาพและความรับผิดชอบเชิงจริยธรรมของกลุ่มวิสาหกิจชุมชนในจังหวัดพิจิตร ว่าเป็นอย่างไร

ตอนที่ 3 เป็นแบบสอบถามเกี่ยวกับการวิเคราะห์ปัญหาความรับผิดชอบเชิงจริยธรรมกลุ่มวิสาหกิจชุมชนในจังหวัดพิจิตร และข้อคำถาม ความคิดเห็นเพิ่มเติม เกี่ยวกับปัญหาอุปสรรค และข้อเสนอแนะ เพื่อนำเสนอแนวทางการพัฒนาปรับปรุง แก้ไขเสริมสร้างศักยภาพและความรับผิดชอบเชิงจริยธรรมของกลุ่มวิสาหกิจชุมชนในจังหวัดพิจิตร

การวิเคราะห์ข้อมูลเชิงคุณภาพ การวิเคราะห์ข้อมูลจะใช้วิธีการวิเคราะห์เนื้อหา (Content analysis) โดยการตีความสร้างข้อสรุปแบบอุปนัย (Induction) มีการแบ่งประเภทตามเนื้อหาของเอกสารแล้วเปรียบเทียบเนื้อหาประเภทต่าง ๆ กันโดยการนำข้อมูลเบื้องต้นจากการสำรวจเอกสารและนำมาประกอบกับข้อมูลจากภาคสนามที่ได้มาจาก การเก็บรวบรวมข้อมูลโดยใช้วิธีการสัมภาษณ์เชิงลึก (In-depth Interview) และวิธีสนทนากลุ่ม (Focus Group Discussion)

ผลการวิจัย

1. ผลการศึกษาศักยภาพและความรับผิดชอบเชิงจริยธรรมของกลุ่มวิสาหกิจชุมชนในจังหวัดพิจิตร ใช้แบบสอบถาม (Questionnaires) สอบถามผู้มีส่วนเกี่ยวข้องในชุมชน เพื่อสอบถามข้อมูลทั่วไปเกี่ยวกับกลุ่มวิสาหกิจชุมชนในจังหวัดพิจิตรดังนี้

ตอนที่ 1 สรุปผลการวิเคราะห์ ข้อมูลทั่วไปของกลุ่มวิสาหกิจชุมชนในจังหวัดพิจิตร 377 คน ส่วนใหญ่เป็น เพศหญิง 201 คน คิดเป็นร้อยละ 53.32 อายุ 41 – 60 ปี จำนวน 207 คน คิดเป็นร้อยละ 54.91 อาศัยอยู่ในพื้นที่ 11 ปีขึ้นไป จำนวน 291 คน คิดเป็นร้อยละ 77.19 อาชีพเดิมทำนา/ ทำไร่จำนวน 189 คน คิดเป็นร้อยละ 50.13 ระดับการศึกษาต่ำกว่ามัธยมศึกษาปีที่ 6 จำนวน 162 คน คิดเป็นร้อยละ 42.97 รายได้ส่วนบุคคลต่อเดือน 10,000 – 20,000 บาท จำนวน 160 คน คิดเป็นร้อยละ 40.50

ตอนที่ 2 สรุปผลวิเคราะห์ข้อมูลระดับความคิดเห็นของกลุ่มตัวอย่าง ต่อศักยภาพการบริหารจัดการของกลุ่มวิสาหกิจชุมชน 7 ด้าน ได้แก่ การประเมินกระบวนการ

1. ด้านทิศทางวิสาหกิจชุมชน ผลการประเมินศักยภาพวิสาหกิจชุมชนในจังหวัดพิจิตร ส่วนการประเมินกระบวนการดำเนินงานทิศทางวิสาหกิจชุมชนโดยภาพรวมอยู่ในระดับดี (\bar{X} = 2.39, S.D.= 0.64) เมื่อพิจารณารายข้อพบว่าอยู่ในระดับปานกลางทั้ง 2 ข้อ โดยข้อที่มีค่าเฉลี่ยสูงสุดคือความรับผิดชอบต่อชุมชน

(\bar{X} = 2.45, S.D. = 0.65) ส่วนข้อที่มีค่าเฉลี่ยต่ำสุดคือการบริหารองค์กร (\bar{X} = 2.36, S.D. = 0.64) ทิศทางวิสาหกิจชุมชนด้านความรับผิดชอบต่อชุมชน การให้การสนับสนุนต่อชุมชนในด้านการบำเพ็ญสาธารณประโยชน์/การบริหารจัดการมีค่าเฉลี่ยสูงสุด (\bar{X} = 2.65, S.D. = 0.48) การจัดสรรรายได้เพื่อเป็นสวัสดิการชุมชนมีค่าเฉลี่ยต่ำสุด (\bar{X} = 2.29, S.D. = 0.96) และการดำเนินการอย่างมีจริยธรรม การกำหนดเป้าหมายด้านจริยธรรม (มีการดำเนินการอย่างมีความรับผิดชอบต่อลูกค้า สินค้า บริการและต่อตนเอง/ไม่เอาเปรียบ ชื่อสัตย์/ตรงเวลา/มีคุณภาพ/ปลอดภัย ฯลฯ) (\bar{X} = 2.52, S.D. = 0.50) ความรับผิดชอบต่อสาธารณะ ในด้านใช้ทรัพยากรอย่างยั่งยืน ไม่ทำลายสิ่งแวดล้อม (\bar{X} = 2.36, S.D. = 0.48) ตามลำดับ ทิศทางวิสาหกิจชุมชนด้านการบริหารองค์กร การกำหนดทิศทางของวิสาหกิจชุมชนมีค่าเฉลี่ยโดยรวมสูงสุด (\bar{X} = 2.52, S.D. = 0.61) ทิศทางของวิสาหกิจชุมชนการทบทวนผลการดำเนินการของวิสาหกิจชุมชนมีค่าเฉลี่ยโดยรวมต่ำสุด (\bar{X} = 2.00, S.D. = 0.69) และการดำเนินการของวิสาหกิจชุมชน (\bar{X} = 2.47, S.D. = 0.56) การบริหารจัดการทุนและผลประโยชน์ (\bar{X} = 2.46, S.D. = 0.61) ตามลำดับ

2. ด้านการวางแผนงานของวิสาหกิจชุมชนโดยภาพรวมอยู่ในระดับดี (\bar{X} = 2.73, S.D. = 0.45) เมื่อพิจารณารายข้อพบว่าอยู่ในระดับปานกลางทั้ง 2 ข้อ โดย กระบวนการและเป้าหมายในการจัดทำแผนการดำเนินงานมีค่าเฉลี่ยสูงสุด (\bar{X} = 2.89, S.D. = 0.33)

2.1. กระบวนการจัดทำแผนการดำเนินงานของวิสาหกิจชุมชน โดยรวมมีค่า (\bar{X} = 2.81, S.D. = 0.36) การเก็บรวบรวมข้อมูล (\bar{X} = 2.93, S.D. = 0.26) การวิเคราะห์ข้อมูล (\bar{X} = 2.76, S.D. = 0.43) และการทำแผนแบบมีส่วนร่วม (\bar{X} = 2.85, S.D. = 0.35)

2.2 เป้าหมายของแผน ได้แก่เป้าหมายเชิงปริมาณ (การกำหนดจำนวนการผลิต/บริการ การลงทุน/รายจ่ายรายได้ จำนวนการให้สวัสดิการชุมชนเป็นต้น) และเป้าหมายเชิงคุณภาพ (การคำนึงถึงคุณภาพของสินค้า/บริการ คุณภาพชีวิตสังคม สิ่งแวดล้อมที่ดี เป็นต้น) การกำหนดเป้าหมายของแผน เชิงปริมาณและเชิงคุณภาพ ค่าเฉลี่ยโดยรวม (\bar{X} = 2.97, S.D. = 0.18) การจัดทำแผนปฏิบัติการและการถ่ายทอดแผนเพื่อนำไปปฏิบัติมีค่าเฉลี่ยต่ำสุด (\bar{X} = 2.61, S.D. = 0.49)

3. ด้านการบริหารการตลาด ผลการประเมินศักยภาพวิสาหกิจชุมชนในจังหวัดพิจิตรส่วนการประเมินกระบวนการดำเนินงาน ด้านการบริหารการตลาดโดยภาพรวมอยู่ในระดับดี (\bar{X} = 2.72, S.D. = 0.60) การกำหนดแหล่งจำหน่าย/แหล่งบริการ/ลูกค้าเป้าหมายมีค่าเฉลี่ยสูงสุด (\bar{X} = 2.86, S.D. = 0.43) การติดตามข้อมูลความต้องการของลูกค้า และตลาดมีค่าเฉลี่ยต่ำสุด (\bar{X} = 2.59, S.D. = 0.71)

4. ด้านการจัดการความรู้และข้อมูลข่าวสาร ผลการประเมินศักยภาพวิสาหกิจชุมชนในจังหวัดพิจิตรส่วนการประเมินกระบวนการดำเนินงาน ด้านการจัดการความรู้ และข้อมูลข่าวสาร โดยภาพรวมอยู่ในระดับดี (\bar{X} = 2.84, S.D. = 0.37) การจัดการความรู้ค่าเฉลี่ยโดยรวม (\bar{X} = 2.81, S.D. = 0.37) โดยมีการรวบรวม ถ่ายทอด และแลกเปลี่ยนภูมิปัญญาท้องถิ่นมีค่าเฉลี่ยสูงสุด (\bar{X} = 2.94, S.D. = 0.23) การต่อยอดภูมิปัญญาท้องถิ่นมีค่าเฉลี่ยต่ำสุด (\bar{X} = 2.70, S.D. = 0.46)

5. ด้านการบริหารสมาชิกวิสาหกิจชุมชน การประเมินศักยภาพวิสาหกิจชุมชนในจังหวัดพิจิตรส่วนการประเมินกระบวนการดำเนินงาน ด้านการบริหารสมาชิกวิสาหกิจชุมชนโดยภาพรวมอยู่ในระดับดี (\bar{X} = 2.73, S.D. = 0.47) โดยมีการกำหนดเงื่อนไขการรับสมาชิกมีค่าเฉลี่ยสูงสุด (\bar{X} = 2.99, S.D. = 0.11) การสร้างขวัญ กำลังใจ ความพึงพอใจและแรงจูงใจ มีค่าเฉลี่ยต่ำสุด (\bar{X} = 2.53, S.D. = 0.54)

6. ด้านกระบวนการจัดการสินค้าและบริการ ผลการประเมินศักยภาพวิสาหกิจชุมชนในจังหวัดพิจิตร ส่วนการประเมินกระบวนการดำเนินงาน ด้านกระบวนการจัดการสินค้าและบริการโดยภาพรวมอยู่ในระดับดี (\bar{X} = 2.88, S.D. = 0.32) การบริหารให้เกิดความเชื่อมโยงกิจกรรมวิสาหกิจชุมชนมีค่าเฉลี่ยสูงสุด (\bar{X} = 2.94, S.D. = 0.21) การควบคุมระบบงาน ป้องกันความผิดพลาดในระบบงาน ปรับปรุงและพัฒนาอย่างต่อเนื่องมีค่าเฉลี่ยต่ำสุด (\bar{X} = 2.84, S.D. = 0.37) ผลการประเมินศักยภาพวิสาหกิจชุมชนในจังหวัดพิจิตร ส่วนการประเมินกระบวนการดำเนินงาน โดยภาพรวมอยู่ในระดับดี (\bar{X} = 2.72, S.D. = 0.53) โดยมีด้านกระบวนการจัดการสินค้าและบริการมีค่าเฉลี่ยสูงสุด (\bar{X} = 2.88, S.D. = 0.32) ด้านทิศทางวิสาหกิจชุมชน มีค่าเฉลี่ยต่ำสุด (\bar{X} = 2.40, S.D. = 0.64)

7. ด้านผลลัพธ์การดำเนินงานวิสาหกิจชุมชน ผลการประเมินกระบวนการดำเนินงานด้านผลลัพธ์การดำเนินงานวิสาหกิจชุมชนโดยภาพรวมอยู่ในระดับดี (\bar{X} = 2.81, S.D. = 0.40) ด้านประสิทธิผลตามภารกิจของวิสาหกิจชุมชนค่าเฉลี่ยโดยรวม (\bar{X} = 2.98, S.D. = 0.14) โดยการลดรายจ่ายมีค่าเฉลี่ยสูงสุด (\bar{X} = 3.00, S.D. = 0.05) การเพิ่มรายได้มีค่าเฉลี่ยต่ำสุด (\bar{X} = 2.97, S.D. = 0.18) ด้านคุณภาพสินค้าและบริการค่าเฉลี่ยโดยรวม (\bar{X} = 2.95, S.D. = 0.24) โดยคุณภาพความปลอดภัยมีค่าเฉลี่ยสูงสุด (\bar{X} = 2.97, S.D. = 0.18) การสร้างความแตกต่างของสินค้าและบริการมีค่าเฉลี่ยต่ำสุด (\bar{X} = 2.93, S.D. = 0.29) ด้านประสิทธิผลตามภารกิจของวิสาหกิจชุมชนค่าเฉลี่ยโดยรวม (\bar{X} = 2.92, S.D. = 0.27) โดยการลดต้นทุนมีค่าเฉลี่ยสูงสุด (\bar{X} = 2.96, S.D. = 0.20) มีคุณภาพของระบบงาน (ลดการสูญเสีย สูญเปล่า) มีค่าเฉลี่ยต่ำสุด (\bar{X} = 2.88, S.D. = 0.32) ด้านพัฒนาวิสาหกิจชุมชนค่าเฉลี่ยโดยรวม (\bar{X} = 2.54, S.D. = 0.50) โดยความพึงพอใจของสมาชิก มีค่าเฉลี่ยสูงสุด (\bar{X} = 2.72, S.D. = 0.45) ประโยชน์ที่ชุมชนได้รับจากวิสาหกิจชุมชน มีค่าเฉลี่ยต่ำสุด (\bar{X} = 2.97, S.D. = 0.18)

2. ผลการวิเคราะห์ปัญหาความรับผิดชอบเชิงจริยธรรมกลุ่มวิสาหกิจชุมชนในจังหวัดพิจิตร

ตอนที่ 3 เป็นแบบสอบถามเกี่ยวกับการวิเคราะห์ปัญหาความรับผิดชอบเชิงจริยธรรมกลุ่มวิสาหกิจชุมชนในจังหวัดพิจิตร ผลวิเคราะห์ข้อมูลระดับความคิดเห็นของกลุ่มตัวอย่าง ต่อปัญหาความรับผิดชอบเชิงจริยธรรมของกลุ่มวิสาหกิจชุมชนในจังหวัดพิจิตร ได้แก่ ด้านสุขภาพและสวัสดิภาพของบุคคล ด้านคุณภาพและบริการ ด้านข้อมูลข่าวสารและการศึกษา ด้านสิ่งแวดล้อม และด้านศาสนาและวัฒนธรรมทั้ง 5 ด้าน ดังนี้

1. ด้านความรับผิดชอบต่อสุขภาพและสวัสดิภาพของบุคคล โดยภาพรวมอยู่ในระดับดี (\bar{X} = 2.86, S.D. = 0.43) โดยมีจัดสวัสดิการแก่สมาชิกอย่างเหมาะสมมีค่าเฉลี่ยสูงสุด (\bar{X} = 2.94, S.D. = 0.27) งดเว้นการใช้สารเคมีในการผลิต/บริการมีค่าเฉลี่ยต่ำสุด (\bar{X} = 2.77, S.D. = 0.59) สมาชิกมีส่วนร่วมในการกำหนดเป้าหมาย (\bar{X} = 2.88, S.D. = 0.38) จัดกิจกรรมร่วมกับชุมชน (\bar{X} = 2.86, S.D. = 0.40) ตามลำดับ

2. ด้านความรับผิดชอบต่อคุณภาพและบริการ โดยภาพรวมอยู่ในระดับดี (\bar{X} = 2.63, S.D. = 0.60) โดยมีกำหนดและปฏิบัติตามขั้นตอนครบทุกงานมีค่าเฉลี่ยสูงสุด (\bar{X} = 2.84, S.D. = 0.45) สินค้าส่วนใหญ่ได้รับการรับรองมาตรฐานมีค่าเฉลี่ยต่ำสุด (\bar{X} = 2.28, S.D. = 0.66) นำเสนอผลิตภัณฑ์ใหม่ ๆ ออกสู่ตลาด (\bar{X} = 2.71, S.D. = 0.46) สินค้าได้รับการยอมรับจากลูกค้า (\bar{X} = 2.69, S.D. = 0.65) ตามลำดับ

3. ด้านความรับผิดชอบต่อข้อมูลข่าวสารและการศึกษา โดยภาพรวมอยู่ในระดับดี (\bar{X} = 2.67, S.D. = 0.54) โดยมีเผยแพร่ข่าวสารทั้งภายในภายนอกให้ทั่วถึงมีค่าเฉลี่ยสูงสุด (\bar{X} = 2.85, S.D. = 0.41) ข้อมูลเป็นระบบพร้อมใช้งานมีค่าเฉลี่ยต่ำสุด (\bar{X} = 2.34, S.D. = 0.57) และบูรณาการเทคโนโลยีสมัยใหม่กับภูมิปัญญา (\bar{X} = 2.82, S.D. = 0.48) ตามลำดับ

4. ด้านความรับผิดชอบต่อด้านสิ่งแวดล้อม โดยภาพรวมอยู่ในระดับดี (\bar{X} = 2.63, S.D. = 0.60) โดยมีอนุรักษ์พื้นฟูสิ่งแวดล้อมในชุมชนมีค่าเฉลี่ยสูงสุด (\bar{X} = 2.60, S.D. = 0.52) สร้างสภาพแวดล้อมให้เป็นแหล่งเรียนรู้มีค่าเฉลี่ยต่ำสุด (\bar{X} = 2.31, S.D. = 0.52)

5. ด้านความรับผิดชอบต่อด้านศาสนาและวัฒนธรรม โดยภาพรวมอยู่ในระดับปานกลาง (\bar{X} = 2.39, S.D. = 0.57) โดยมีค่านึงถึงวัฒนธรรม วิถีชีวิต และศาสนามีค่าเฉลี่ยสูงสุด (\bar{X} = 2.57, S.D. = 0.58) สินค้าส่วนใหญ่ได้รับการรับรองมาตรฐานมีค่าเฉลี่ยต่ำสุด (\bar{X} = 2.28, S.D. = 0.66) นำเสนอผลิตภัณฑ์ใหม่ ๆ ออกสู่ตลาด (\bar{X} = 2.71, S.D. = 0.46) สินค้าได้รับการยอมรับจากลูกค้า (\bar{X} = 2.69, S.D. = 0.65) ตามลำดับ

3. แนวทางการเสริมสร้างศักยภาพและความรับผิดชอบต่อเชิงจริยธรรมของกลุ่มวิสาหกิจชุมชน จากการสัมภาษณ์เชิงลึก พบว่า ควรมีการเสริมสร้างศักยภาพเพื่อความยั่งยืนใน 3 ด้าน ดังนี้

3.1 ด้านการบริหารการตลาด ได้แก่ หน่วยงานภาครัฐควรให้การสนับสนุนวิทยากรที่มีความรู้ความสามารถในการให้ข้อเสนอแนะการออกแบบผลิตภัณฑ์และบรรจุภัณฑ์ที่ทันสมัยเพื่อเพิ่มมูลค่าให้กับสินค้า ส่งเสริมด้านการตลาดโดยจัดหาช่องทางการจัดจำหน่ายสินค้าที่เพิ่มมากขึ้น รวมถึงการโฆษณาและประชาสัมพันธ์สินค้าให้เป็นที่รู้จักผ่านสื่อต่าง ๆ ของชุมชน มีการ ประชาสัมพันธ์และส่งเสริมให้หน่วยงานต่าง ๆ มาดูงานกับทางกลุ่มวิสาหกิจชุมชนหรือให้ทางกลุ่มวิสาหกิจชุมชนมาออกบูทจำหน่ายสินค้า ภาครัฐควรจัดหาสถานที่สำหรับจำหน่ายสินค้าไว้ในแหล่งชุมชน ผู้คนผ่านไปมาซื้อหาสะดวก รวมถึงส่งเสริมการขายผลิตภัณฑ์ผ่านระบบพาณิชย์อิเล็กทรอนิกส์ เพื่อกระจายการสั่งซื้อสินค้าออนไลน์ และเป็นการส่งเสริมด้านการตลาดต่อไปในอนาคต

3.2 ด้านการจัดการการเงินและทุน ได้แก่ ภาครัฐควรสนับสนุนแหล่งเงินกู้ดอกเบี้ยต่ำ เพื่อการจัดซื้ออุปกรณ์และเครื่องจักรในการผลิตสมัยใหม่ อาจดูจากผลการดำเนินงานของกลุ่มในปีที่ผ่านมาเพื่อประกอบการอนุมัติวงเงินกู้

3.3 ด้านการจัดการความรู้และข้อมูลข่าวสาร ได้แก่ การสนับสนุนจากหน่วยงานทั้งภาครัฐและเอกชนในการอบรมเพิ่มพูนความรู้ในการผลิตด้วยเทคโนโลยีสมัยใหม่ ให้แก่กลุ่มวิสาหกิจชุมชน การส่งเสริมและจัดฝึกอบรมให้ความรู้เกี่ยวกับการจัดทำบัญชีขั้นพื้นฐาน จนถึงขั้นสูง ให้แก่สมาชิกหรือตัวแทนกลุ่มอย่างสม่ำเสมอ และ การส่งเสริมและอบรมให้ความรู้แก่เด็ก เยาวชน และผู้สนใจในชุมชน เกี่ยวกับสมุนไพรท้องถิ่น การอนุรักษ์ภูมิปัญญาท้องถิ่น การผลิตสูตรต่าง ๆ การทำการตลาด เพื่อถ่ายทอดไปยังสมาชิกรุ่นต่อไป

สรุปและอภิปรายผล

องค์ความรู้ที่ได้จากการวิจัย จากการศึกษาศักยภาพและความรับผิดชอบต่อเชิงจริยธรรมของกลุ่มวิสาหกิจชุมชนในจังหวัดพิจิตร โดยการศึกษาเอกสาร การสัมภาษณ์ผู้ให้ข้อมูลสำคัญของกลุ่มวิสาหกิจชุมชน ต้นแบบ และการจัดสนทนากลุ่มเชิงวิพากษ์ สามารถสรุปเป็นองค์ความรู้เกี่ยวกับแนวทางการเสริมสร้างศักยภาพและความรับผิดชอบต่อเชิงจริยธรรมของกลุ่มวิสาหกิจชุมชน ได้ดังต่อไปนี้

1. การบริหารจัดการเพื่อเสริมสร้างศักยภาพกลุ่มวิสาหกิจชุมชน ประกอบด้วย 1) การพัฒนาภาวะความเป็นผู้นำและการมีส่วนร่วมของสมาชิกกลุ่มวิสาหกิจชุมชน มี 2 แนวทาง ดังนี้ (1) ด้านภาวะผู้นำกับการทำงานเป็นทีม ต้องมีการประสานงานระหว่างหัวหน้ากลุ่มและสมาชิกกลุ่มในการขับเคลื่อน ร่วมกันปรึกษาแก้ไขปัญหาอย่างมีส่วนร่วม และ (2) ด้านการมีส่วนร่วมของสมาชิก สมาชิกทุกคนต้องมีส่วนร่วมในการดำเนินการต่าง ๆ มีการแบ่งหน้าที่ชัดเจน และให้ความสำคัญกับหน้าที่ของตนเอง มีความรับผิดชอบต่อหน้าที่ช่วยเหลือซึ่งกันและกันในการดำเนินงานอย่างมีส่วนร่วม

2. การพัฒนาการบริหารจัดการที่ดีของกลุ่มวิสาหกิจชุมชนเพื่อการพัฒนาที่ยั่งยืน มี 5 แนวทาง ดังนี้ (1) ด้านการวางแผน มีการเตรียมการวางแผนถึงกระบวนการผลิตสินค้าหรือการแปรรูป ศึกษาความต้องการของตลาด วัตถุดิบที่มีคุณภาพผ่านกระบวนการผลิตที่ได้มาตรฐาน (2) ด้านการจัดองค์กร มีระบบโครงสร้างการจัดการที่เป็นระบบ มีการทำงานตามตำแหน่งหน้าที่ได้เต็มศักยภาพโดยมุ่งเป้าหมายเป็นหลัก (3) ด้านการจัดทำรายงาน มีการดำเนินการจัดทำบัญชีควบคุมรายรับรายจ่าย ตลอดจนรายละเอียดในการดำเนินการต่าง ๆ ในรอบปี เพื่อความโปร่งใสและตรวจสอบได้ทั้งจากสมาชิกและบุคคลทั่วไป (4) ด้านการควบคุม มีการควบคุมทั้งการจัดการทางการเงินและกำลังการผลิต การแปรรูปผลิตภัณฑ์ให้ตรงกับความต้องการของตลาด และ (5) ด้านการพัฒนาและแปรรูปผลิตภัณฑ์ มีการมุ่งส่งเสริมการพัฒนาผลิตภัณฑ์ให้มีคุณภาพและมาตรฐาน มุ่งเน้นการแปรรูปผลิตภัณฑ์ที่แตกต่างจากกลุ่มวิสาหกิจชุมชนอื่น ๆ

3. การพัฒนาวิสาหกิจชุมชนอย่างยั่งยืน มี 6 แนวทาง ดังนี้ (1) มีการคัดเลือกวัตถุดิบที่มีคุณภาพมาสู่กระบวนการผลิต (2) ดำเนินการผลิตอย่างมีหลักการและตอบสนองความต้องการของลูกค้า (3) มีโครงสร้างการจัดการกลุ่มวิสาหกิจที่ดี (4) มีการจัดการด้านการเงินที่ดี (5) มีการควบคุมกระบวนการจัดการที่ดี ตรวจสอบได้ และ (6) มีการออกแบบพัฒนาผลิตภัณฑ์ การบรรจุหีบห่อที่ดี

2. การเสริมสร้างความรับผิดชอบเชิงจริยธรรมของกลุ่มวิสาหกิจชุมชนโดยยึดหลักการมีส่วนร่วม ประกอบด้วย การพัฒนาใน 6 ด้าน ดังนี้

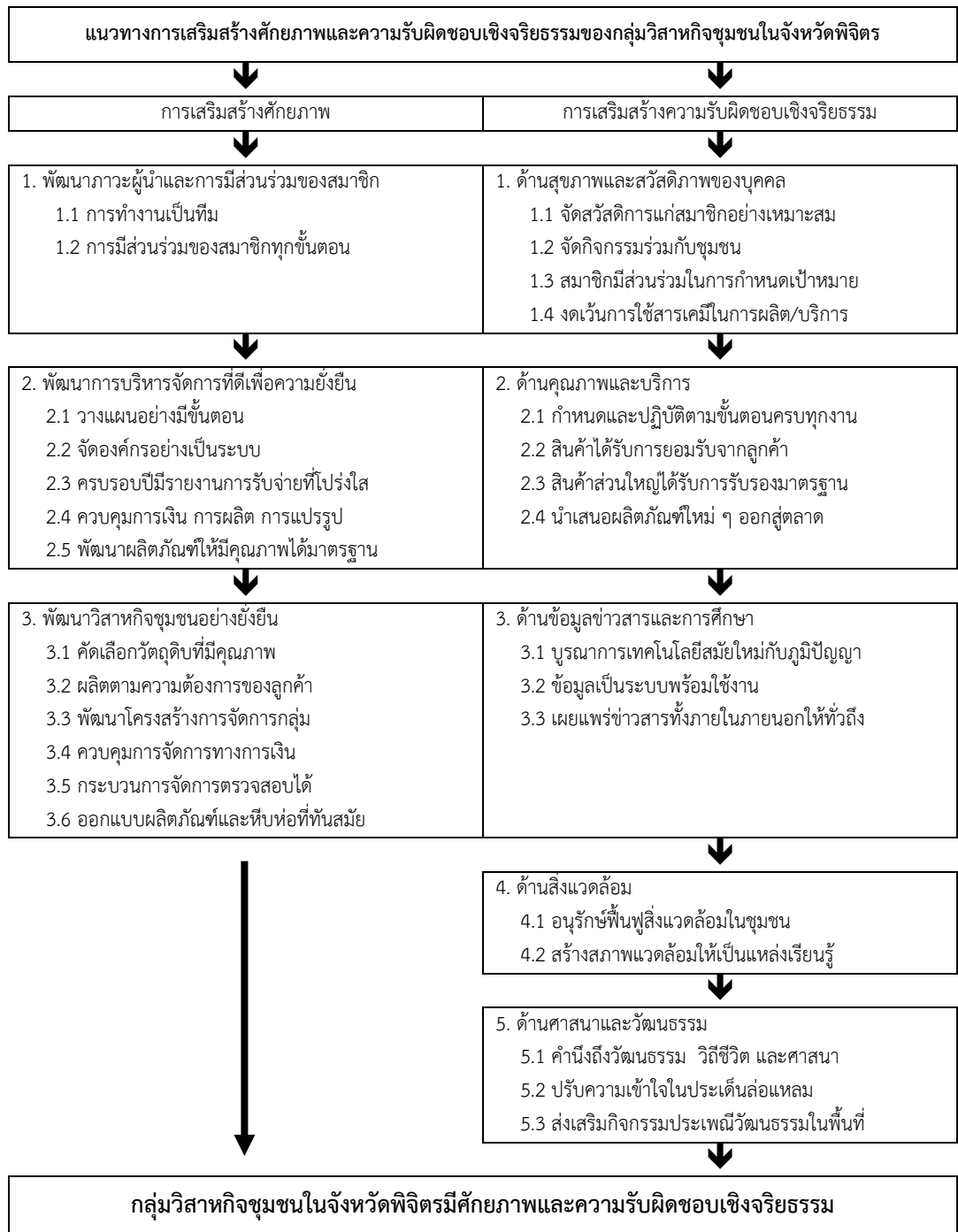
1) ด้านสุขภาพและสวัสดิภาพของบุคคล ได้แก่ (1) จัดสวัสดิการให้แก่สมาชิกที่เหมาะสม (2) จัดกิจกรรมเพื่อสาธารณประโยชน์ร่วมกับชุมชน (3) กำหนดและบันทึกเป้าหมายการพัฒนาโดยสมาชิกมีส่วนร่วม และ (4) จัดเวรการใช้สารเคมีในการผลิตและการบริการ

2) ด้านคุณภาพและบริการ ได้แก่ (1) กำหนดขั้นตอนหรือกระบวนการผลิตหรือบริการครบทุกประเภทและปฏิบัติตามขั้นตอนโดยเคร่งครัด (2) สินค้าได้รับการยอมรับจากลูกค้า (3) สินค้าส่วนใหญ่ที่ผลิตได้รับการรับรองมาตรฐาน และ (4) มีผลิตภัณฑ์ใหม่ ๆ ออกมาบริการอย่างสม่ำเสมอ

3) ด้านข้อมูลข่าวสารและการศึกษา ได้แก่ (1) นำความรู้เทคโนโลยีสมัยใหม่มาผสมผสานกับภูมิปัญญาท้องถิ่น (2) จัดเก็บข้อมูลอย่างเป็นระบบ เป็นปัจจุบัน พร้อมใช้งาน และ (3) ประชาสัมพันธ์ข้อมูลข่าวสารที่เป็นจริงและถูกต้องแก่สมาชิก เครือข่าย และบุคคลภายนอก อย่างสม่ำเสมอ ทั้งทางเว็บไซต์ แผ่นพับ

4) ด้านสิ่งแวดล้อม ได้แก่ (1) ใช้ทรัพยากรอย่างยั่งยืนและมีการอนุรักษ์ฟื้นฟูสิ่งแวดล้อมในชุมชน และ (2) สร้างสภาพแวดล้อมที่ดี ส่งเสริมให้เป็นแหล่งเรียนรู้

5) ด้านศาสนาและวัฒนธรรม ได้แก่ (1) ผลิตสินค้าและให้บริการโดยคำนึงถึงวัฒนธรรม ค่านิยม ความเชื่อ วิถีประเพณี ตลอดจนศาสนา (2) หากมีประเด็นล่อแหลมต่อศีลธรรมอันดี กลุ่มต้องทำความเข้าใจกับสังคมจนเกิดการยอมรับ และ (3) ส่งเสริมกิจกรรมประเพณีวัฒนธรรมในพื้นที่ โดยเป็นแบบอย่างการแต่งกาย การร่วมจิตอาสา การพัฒนาและอนุรักษ์วัฒนธรรมอันดีงามจากองค์ความรู้ดังกล่าว สามารถสรุปได้ดังภาพ 2



ภาพ 2 แนวทางการเสริมสร้างศักยภาพและความรับผิดชอบต่อเชิงจริยธรรม
ของกลุ่มวิสาหกิจชุมชนในจังหวัดพิจิตร

แนวทางการเสริมสร้างศักยภาพ สรุปแนวทางการเสริมสร้างศักยภาพและความรับผิดชอบเชิงจริยธรรมของกลุ่มวิสาหกิจชุมชน ได้ดังนี้

1. แนวทางการเสริมสร้างศักยภาพการดำเนินงาน

1.1 การพัฒนาภาวะความเป็นผู้นำและการมีส่วนร่วมของสมาชิก ได้แก่ (1) ด้านภาวะผู้นำกับการทำงานเป็นทีม ควรมีการประสานงานระหว่างหัวหน้ากลุ่มและสมาชิกกลุ่มในการขับเคลื่อน ร่วมกันปรึกษา แก้ไขปัญหาอย่างมีส่วนร่วม และ (2) ด้านการมีส่วนร่วมของสมาชิก สมาชิกทุกคนควรมีส่วนร่วมในการดำเนินการต่าง ๆ มีการแบ่งหน้าที่ชัดเจน และให้ความสำคัญกับหน้าที่ของตนเอง มีความรับผิดชอบในหน้าที่ ช่วยเหลือซึ่งกันและกันในการดำเนินงานอย่างมีส่วนร่วม

1.2 การพัฒนาการจัดการที่ดีของกลุ่มวิสาหกิจชุมชนเพื่อการพัฒนาที่ยั่งยืน ได้แก่ (1) ด้านการวางแผน มีการเตรียมการวางแผนถึงกระบวนการผลิตสินค้าหรือการแปรรูป ศึกษาความต้องการของตลาดวัตถุดิบที่มีคุณภาพผ่านกระบวนการผลิตที่ได้มาตรฐาน (2) ด้านการจัดองค์กร มีระบบโครงสร้างการจัดการที่เป็นระบบ มีการทำงานตามตำแหน่งหน้าที่ได้เต็มศักยภาพโดยมุ่งเป้าหมายเป็นหลัก (3) ด้านการจัดทำรายงาน มีการดำเนินการจัดทำบัญชีควบคุมรายรับรายจ่าย ตลอดจนรายละเอียดในการดำเนินการต่าง ๆ ในรอบปีเพื่อความโปร่งใสและตรวจสอบได้ทั้งจากสมาชิกและบุคคลทั่วไป (4) ด้านการควบคุม มีการควบคุมทั้งการจัดการทางการเงินและกำลังการผลิต การแปรรูปผลิตภัณฑ์ให้ตรงกับความต้องการของตลาด และ (5) ด้านการพัฒนาและแปรรูปผลิตภัณฑ์ มีการมุ่งส่งเสริมการพัฒนาผลิตภัณฑ์ให้มีคุณภาพและมาตรฐาน มุ่งเน้นการแปรรูปผลิตภัณฑ์ที่แตกต่างจากกลุ่มวิสาหกิจชุมชนอื่น ๆ

1.3 การพัฒนาวิสาหกิจชุมชนอย่างยั่งยืน ได้แก่ (1) มีการคัดเลือกวัตถุดิบที่มีคุณภาพมาสู่กระบวนการผลิต (2) ดำเนินการผลิตอย่างมีหลักการและตอบสนองความต้องการของลูกค้า (3) มีโครงสร้างการจัดการกลุ่มวิสาหกิจที่ดี (4) มีการจัดการด้านการเงินที่ดี (5) มีการควบคุมกระบวนการจัดการที่ดี ตรวจสอบได้ และ (6) มีการออกแบบพัฒนาผลิตภัณฑ์ การบรรจุหีบห่อที่ดี

2. แนวทางการเสริมสร้างความรับผิดชอบต่อเชิงจริยธรรม

2.1 ด้านสุขภาพและสวัสดิภาพของบุคคล ได้แก่ (1) จัดสวัสดิการให้แก่สมาชิกที่เหมาะสม (2) จัดกิจกรรมเพื่อสาธารณประโยชน์ร่วมกับชุมชน (3) กำหนดและบันทึกเป้าหมายการพัฒนาโดยสมาชิกมีส่วนร่วม และ (4) จัดเวรการใช้สารเคมีในการผลิตและการบริการ

2.2 ด้านคุณภาพและบริการ ได้แก่ (1) กำหนดขั้นตอนหรือกระบวนการผลิต/บริการครบทุกประเภทและปฏิบัติตามขั้นตอนโดยเคร่งครัด (2) สินค้าได้รับการยอมรับจากลูกค้า (3) สินค้าส่วนใหญ่ที่ผลิตได้รับการรับรองมาตรฐาน และ (4) มีผลิตภัณฑ์ใหม่ ๆ ออกมาบริการอย่างสม่ำเสมอ

2.3 ด้านข้อมูลข่าวสารและการศึกษา ได้แก่ (1) นำความรู้และเทคโนโลยีสมัยใหม่มาผสมผสานกับภูมิปัญญาท้องถิ่น (2) จัดเก็บข้อมูลอย่างเป็นระบบ เป็นปัจจุบัน พร้อมใช้งาน และ (3) ประชาสัมพันธ์ข้อมูลข่าวสารที่เป็นจริงและถูกต้องแก่สมาชิก เครือข่าย และบุคคลภายนอก อย่างสม่ำเสมอ ทั้งทางเว็บไซต์ แผ่นพับ

2.4 ด้านสิ่งแวดล้อม ได้แก่ (1) ใช้ทรัพยากรอย่างยั่งยืนและมีการอนุรักษ์ฟื้นฟูสิ่งแวดล้อมในชุมชน และ (2) สร้างสภาพแวดล้อมที่ดี ส่งเสริมให้เป็นแหล่งเรียนรู้

2.5 ด้านศาสนาและวัฒนธรรม ได้แก่ (1) ผลิตสินค้าและให้บริการโดยคำนึงถึงวัฒนธรรม ค่านิยมความเชื่อ วิถีประชา ตลอดจนศาสนา (2) หากมีประเด็นล่อแหลมต่อศีลธรรมอันดี กลุ่มต้องทำความเข้าใจกับสังคมจนเกิดการยอมรับ และ (3) ส่งเสริมกิจกรรมประเพณีวัฒนธรรมในพื้นที่ โดยเป็นแบบอย่างการแต่งกาย การร่วมจิตอาสา การพัฒนาและอนุรักษ์วัฒนธรรมอันดีงาม

ข้อเสนอแนะ

ข้อเสนอแนะทั่วไป

1. หน่วยงานภาครัฐควรให้การสนับสนุนด้านการออกแบบผลิตภัณฑ์ และบรรจุภัณฑ์ ที่ทันสมัย เพื่อเพิ่มมูลค่าให้กับสินค้า จัดหาช่องทางการจัดจำหน่ายสินค้าที่เพิ่มมากขึ้น รวมถึงการโฆษณาและประชาสัมพันธ์สินค้าให้เป็นที่รู้จักผ่านสื่อต่าง ๆ เพื่อการเติบโตอย่างยั่งยืน

2. หน่วยงานภาครัฐเป็นหน่วยงานสำคัญของการพัฒนาวิสาหกิจชุมชน ควรให้ความช่วยเหลือทั้งในด้านการให้ความรู้ การพัฒนาทักษะด้านต่าง ๆ การสนับสนุนด้านการตลาด การเงิน และการกำหนดระเบียบต่าง ๆ เพื่อสนับสนุนวิสาหกิจชุมชนให้ยั่งยืนได้

3. ทางกลุ่มวิสาหกิจชุมชนควรพัฒนาในด้านการสร้างความร่วมมือระหว่างวิสาหกิจชุมชนที่ผลิตสินค้าประเภทเดียวกันหรือใกล้เคียงกัน เพื่อให้เกิดการแลกเปลี่ยนเรียนรู้ ข้อมูลข่าวสาร ประสบการณ์ แล้วพัฒนาไปสู่การวางแผนร่วมกัน ดำเนินกิจกรรมบางอย่างร่วมกัน จะทำให้กิจกรรมนั้นมีประสิทธิภาพมากขึ้น

ข้อเสนอแนะในการวิจัยครั้งต่อไป

1. ควรมีการศึกษาปัจจัยที่มีผลต่อพัฒนาคุณภาพและความรับผิดชอบเชิงจริยธรรมในบริษัทที่ต่างกัน

2. ควรมีการวิจัยเชิงประจักษ์เกี่ยวกับการดำเนินงานของกลุ่มวิสาหกิจชุมชนต้นแบบภายใต้การเปลี่ยนแปลง

3. ควรศึกษาวิจัยแนวปฏิบัติที่ดีของกลุ่มวิสาหกิจชุมชนแต่ละประเภท เพื่อนำองค์ความรู้ที่ได้มาประยุกต์ใช้

เอกสารอ้างอิง

กรมส่งเสริมอุตสาหกรรม. (2548). *SMEs กับการสร้างมาตรฐานผลิตภัณฑ์ชุมชน (มผช.)*. กรุงเทพฯ:

กรมส่งเสริมการเกษตร.

มาเรียม นิลพันธุ์. (2555). *วิธีวิจัยทางการศึกษา* (พิมพ์ครั้งที่ 6). นครปฐม: ศูนย์วิจัยและพัฒนาทางการศึกษา คณะศึกษาศาสตร์ มหาวิทยาลัยศิลปากร.

สำนักงานคณะกรรมการพัฒนาเศรษฐกิจและสังคมแห่งชาติ. (2554). *แผนพัฒนาเศรษฐกิจและสังคมแห่งชาติ ฉบับที่ 11 พ.ศ. 2555-2559*. สืบค้น 1 มีนาคม 2560, จาก

https://www.nesdc.go.th/download/article/article_20160323112431.pdf

สำนักงานเลขาธิการคณะกรรมการส่งเสริมวิสาหกิจชุมชน. (2557). *วิสาหกิจชุมชน*. กรุงเทพฯ: กรมส่งเสริมการเกษตร.

Ninpan, M. (2012). *Education Research Methodology* (6th ed.). Nakhon Pathom: Silpakorn University.