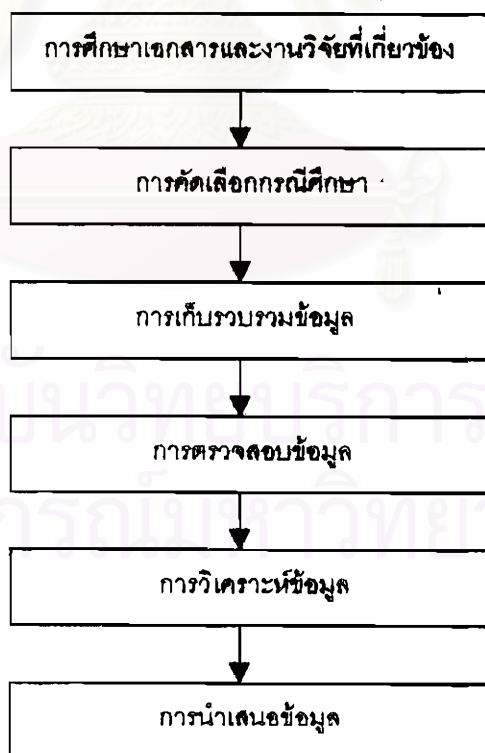


วิธีดำเนินการวิจัย

การศึกษางานวิจัยเรื่อง“แฟ้มสะสมงานโรงเรียนการวิจัยรายกรณีโรงเรียนไมทอุดมศึกษา” มีวัตถุประสงค์ในการศึกษาอยู่ 3 ประการ คือ ประการแรก เพื่อศึกษากระบวนการการจัดทำแฟ้มสะสมงานโรงเรียนของโรงเรียนไมทอุดมศึกษา ประการที่สอง เพื่อศึกษาลักษณะและองค์ประกอบของแฟ้มสะสมงานโรงเรียนไมทอุดมศึกษา และ ประการสุดท้าย เพื่อศึกษาปัจจัยที่ส่งผลกระทบต่อการทำงานในกระบวนการการจัดทำแฟ้มสะสมงานโรงเรียนไมทอุดมศึกษา การศึกษาครั้งนี้ ผู้วิจัยได้ใช้ระเบียบวิธีการเชิงบรรยายดำเนินการตามรูปแบบของการวิจัยรายกรณี โดยใช้การวิจัยปฏิบัติการแบบมีส่วนร่วมและเน้นการใช้เทคนิคการรวบรวมข้อมูลเชิงคุณภาพเป็นสำคัญ ก่อนการดำเนินงานวิจัยครั้งนี้ผู้วิจัยได้ทำการวางแผนงานเพื่อเป็นแนวทางในการศึกษาพร้อมกับกำหนดขั้นตอนของวิธีดำเนินการวิจัย ซึ่งแบ่งออกเป็น 6 ขั้นตอน มีรายละเอียดดังนี้

แผนภาพที่ 2 ขั้นตอนของวิธีดำเนินการวิจัย



1. การศึกษาเอกสารและงานวิจัยที่เกี่ยวข้อง

ผู้วิจัยได้รวบรวมเอกสารและงานวิจัยที่เกี่ยวข้องตลอดจนทำการศึกษาเนื้อหาและระเบียบวิธีการต่างๆ หลังจากนั้นจึงทำการสรุปและจัดประเภทของข้อมูลออกเป็นหมวดหมู่ตามลักษณะความเกี่ยวข้องของข้อมูลที่ใช้ในการศึกษางานวิจัย ซึ่งผลของการสรุปข้อมูลต่างๆ นั้นทำให้ผู้วิจัยสามารถแยกประเด็นที่ต้องการศึกษาได้ชัดเจนยิ่งขึ้น อีกทั้งยังเป็นแนวทางต่อการสร้างขอบข่ายของข้อมูลที่ต้องการศึกษาเพิ่มเติมเพื่อให้ได้ข้อมูลที่ครบถ้วนสมบูรณ์

จากการศึกษาเอกสารและงานวิจัยที่เกี่ยวข้อง ในบางส่วนของเรื่องที่ศึกษาสามารถทำให้ผู้วิจัยรับรู้ข้อมูลได้ในขณะนั้น แต่ข้อมูลบางส่วนผู้วิจัยจำเป็นต้องดำเนินการเก็บรวบรวมข้อมูลในภาคสนามด้วยตนเองจึงจะทำให้ได้ข้อมูลตามที่ต้องการ โดยในส่วนของเนื้อหาที่ผู้วิจัยสนใจศึกษาก่อนการดำเนินการเก็บรวบรวมข้อมูลในภาคสนามมีขอบข่ายดังนี้

1. ระบบการประเมินผลของการศึกษาไทย ได้แก่ การประเมินผลด้วยวิธีการต่าง ๆ แบบดั้งเดิม การประเมินผลแนวใหม่โดยการใช้แฟ้มสะสมงาน (ศึกษาความหมาย ประเภทของแฟ้มสะสมงาน วิธีการและกระบวนการในการจัดทำแฟ้มสะสมงาน ประโยชน์ที่ได้รับจากแฟ้มสะสมงานรวมถึงผลกระทบที่เกิดจากการใช้แฟ้มสะสมงานในระบบการประเมินผลการศึกษา) การศึกษาเรื่องแฟ้มสะสมงานโรงเรียนตามแนวคิดทฤษฎีของKimel dorf และสุวิทย์ มูลคำ

2. ระบบการบริหารงานโรงเรียนระดับประถมศึกษา ได้แก่ การศึกษาขอบข่ายงานและภารกิจของโรงเรียนประถมศึกษา ทั้ง 6 ด้าน คือ งานวิชาการงานบุคลากร งานกิจการนักเรียน งานธุรการ การเงินและพัสดุ งานอาคารสถานที่ และงานความสัมพันธ์ระหว่างโรงเรียนและชุมชน

3. เกณฑ์ที่ใช้ในการประเมินสถานศึกษา ได้แก่ เกณฑ์การประเมินสถานศึกษาเพื่อรับรองวัดพระราชทานในระดับประถมศึกษาและมัธยมศึกษาทั้งของภาครัฐและเอกชนของสำนักทดสอบทางการศึกษา กรมวิชาการ เกณฑ์มาตรฐานโรงเรียนประถมศึกษา พ.ศ. 2541 ของสำนักงานคณะกรรมการการประถมศึกษาแห่งชาติ

จากขอบข่ายของข้อมูลดังกล่าวทำให้ผู้วิจัยเข้าใจในข้อความรู้ต่างๆ รวมถึงข้อมูลพื้นฐานทั้งหมดซึ่งสามารถนำไปกำหนดแนวทางการปฏิบัติงานและกำหนดวิธีการเก็บรวบรวมข้อมูลในภาคสนามได้ ซึ่งความชัดเจนของแนวคิด ทฤษฎี และรายงานวิจัยเป็นตัวชี้แนะให้ผู้วิจัยสามารถแยกประเด็นของข้อมูลที่ต้องการศึกษาเพิ่มเติมได้เป็นอย่างดี ดังนั้นผู้วิจัยจึงได้กำหนดขอบข่ายของข้อมูลที่ต้องการศึกษาในภาคสนามโดยมีจุดมุ่งหมายในการเก็บรวบรวมข้อมูลครั้งนี้ คือ ข้อมูลที่ได้มานั้นต้องมีความสอดคล้องกับวัตถุประสงค์ของการวิจัย

ข้อมูลที่ต้องการศึกษา

1. ข้อมูลทั่วไปของโรงเรียนไมทอุดมศึกษา
 - ที่ตั้งของโรงเรียนและลักษณะชุมชน
 - ประวัติความเป็นมาของโรงเรียน
 - พัฒนาการของโรงเรียน
 - การจัดสรรพื้นที่ของโรงเรียน
 - ระบบการบริหารงานโรงเรียน
 - ข้อมูลทั่วไปเกี่ยวกับบุคลากร
 - ข้อมูลทั่วไปเกี่ยวกับนักเรียน
 - ระบบการเรียนการสอนของโรงเรียน
 - ความสัมพันธ์ระหว่างโรงเรียนกับชุมชน
2. ข้อมูลเกี่ยวกับพัฒนาผลงานโรงเรียนของโรงเรียนไมทอุดมศึกษา
 - การประเมินผลโดยการใช้พัฒนาผลงานประเภทต่างๆ ของโรงเรียน
 - ความเป็นมาพัฒนาการและวิธีการดำเนินการจัดทำพัฒนาผลงานประเภทต่างๆ
 - กระบวนการจัดทำพัฒนาผลงานโรงเรียน
 - ขั้นตอนและวิธีการปฏิบัติงานในกระบวนการจัดทำพัฒนาผลงานโรงเรียน
 - ปัจจัยที่ส่งผลต่อการดำเนินงานในแต่ละขั้นตอนของกระบวนการจัดทำพัฒนาผลงานโรงเรียน
 - ลักษณะและองค์ประกอบของพัฒนาผลงานโรงเรียน

2. การคัดเลือกกรณีศึกษา

หลักเกณฑ์การคัดเลือกกรณีศึกษา

การคัดเลือกโรงเรียนกรณีศึกษาเพื่อใช้ในการศึกษางานวิจัยครั้งนี้ มีหลักเกณฑ์ในการคัดเลือก ดังนี้

1. นำวิธีการประเมินผลโดยการใช้พัฒนาผลงานประเภทต่างๆ มาใช้ในการจัดระบบการเรียนการสอน และระบบการบริหารงานโรงเรียน
2. โรงเรียนมีประสบการณ์ในด้านการจัดทำพัฒนาผลงานไม่น้อยกว่า 3 ปี

3. มีการพัฒนากระบวนการการจัดทำแฟ้มสะสมงานอย่างต่อเนื่อง คือ การพัฒนาแฟ้มสะสมงานนักเรียน แฟ้มสะสมงานครู แฟ้มสะสมงานผู้บริหารและ แฟ้มสะสมงานหมวดวิชา เพื่อเป็นพื้นฐานสำหรับการพัฒนาแฟ้มสะสมงานโรงเรียนต่อไป

4. บุคลากรในโรงเรียนมีความรู้ความเข้าใจและมีประสบการณ์ในการจัดทำแฟ้มสะสมงานประเภทต่างๆ

ประชากรและกลุ่มตัวอย่าง

ประชากร

จากหลักเกณฑ์ในการคัดเลือกโรงเรียนกรณีศึกษา ผู้วิจัยโดยความเห็นชอบของอาจารย์ที่ปรึกษาได้ตัดสินใจคัดเลือก “โรงเรียนไมทอุดมศึกษา” เพื่อใช้เป็นประชากรในการศึกษางานวิจัยครั้งนี้ เนื่องจากเป็นโรงเรียนที่มีคุณสมบัติตรงตามหลักเกณฑ์ในการคัดเลือกและมีเหตุผลสำคัญที่ผู้วิจัยนำมาร่วมตัดสินใจในการคัดเลือกกรณีศึกษา ดังนี้

1. โรงเรียนไมทอุดมศึกษาเป็นโรงเรียนเอกชนที่มีการจัดระบบการบริหารงานด้านต่างๆ ภายในโรงเรียนเป็นอย่างดีจนเป็นที่ยอมรับจากหน่วยงานทางการศึกษาทั้งภาครัฐและภาคเอกชน
2. เป็นโรงเรียนที่มีการพัฒนางานในด้านต่างๆ อย่างสม่ำเสมอ มีความเป็นเอกลักษณ์ในส่วนของการทำงานหลักสูตรมีการจัดสรรทรัพยากรที่มีคุณภาพมีการนำสื่ออุปกรณ์ทางเทคโนโลยี ที่ทันสมัยโดยคำนึงถึงการจัดระบบการศึกษาที่สอดคล้องกับสภาพจริงของสังคม
3. เป็นโรงเรียนที่นำระบบการประเมินผลโดยใช้แฟ้มสะสมงานมาทดลองใช้ในระบบการเรียนการสอนและระบบการบริหารงานโรงเรียน ซึ่งโรงเรียนได้ทำการพัฒนามาเป็นระยะเริ่มจากการจัดทำแฟ้มสะสมงานของนักเรียน แฟ้มสะสมงานของครู แฟ้มสะสมงานของผู้บริหาร และแฟ้มสะสมงานหมวดวิชา ในปี พ.ศ. 2540 โรงเรียนได้รับความสำเร็จจากการจัดทำแฟ้มสะสมงานประเภทต่างๆ จนเป็นที่ยอมรับจากหน่วยงานทางการศึกษาทั้งภาครัฐและเอกชน

กลุ่มตัวอย่างผู้ให้ข้อมูล

เนื่องจากผู้วิจัยได้ดำเนินการวิจัยตามรูปแบบของการวิจัยรายกรณี โดยใช้การวิจัยปฏิบัติการแบบมีส่วนร่วม ดังนั้น การเลือกกลุ่มตัวอย่างของการศึกษางานวิจัยครั้งนี้จึงเป็นการเลือกด้วยวิธีการสุ่มแบบเฉพาะเจาะจงรวมจำนวนทั้งหมด 34 คน ประกอบด้วย ผู้บริหารจำนวน 1 ท่าน และคณะครูจำนวน 33 ท่าน กลุ่มตัวอย่างผู้ให้ข้อมูลทุกคนล้วนมีประสบการณ์ในการจัดทำแฟ้ม

สะสมงานประเภทต่างๆ ที่ทางโรงเรียนได้จัดอบรมให้ความรู้โดยเฉพาะ ได้แก่ การพัฒนาแฟ้มสะสมงานนักเรียน แฟ้มสะสมงานวิชาชีพ แฟ้มสะสมงานผู้บริหารและ แฟ้มสะสมงานหมวดวิชา แต่ละท่านมีประสบการณ์ในการทำงานที่โรงเรียนในทฤษฎีการศึกษาไม่น้อยกว่า 3 ปี มีตำแหน่งหน้าที่ในระดับหัวหน้าฝ่ายต่างๆ สามารถตรวจสอบการทำงานได้ทั้งในระบบการบริหารแนวตั้งและแนวนอน ดังนั้น กลุ่มตัวอย่างดังกล่าวจึงสามารถใช้เป็นตัวแทนของคณะครูที่โรงเรียนได้

ตารางที่ 2 ข้อมูลทั่วไปของกลุ่มตัวอย่างผู้ให้ข้อมูล

ลำดับที่	ข้อมูลทั่วไป	จำนวน
1. เพศ	ชาย	5
	หญิง	29
2. วุฒิการศึกษา	ปริญญาโท	4
	ปริญญาตรี	29
	ต่ำกว่าปริญญาตรี	1
3. สถานภาพ	โสด	8
	สมรส	26

โรงเรียนที่ทำการวิจัย

โรงเรียนไผ่ทอุดมศึกษาเป็นโรงเรียนเอกชนขนาดใหญ่ ประเภทสามัญศึกษา ซึ่งไม่ได้รับเงินอุดหนุนจากกระทรวงศึกษาธิการ มีบริษัท ไผ่ทอุดม จำกัด เป็นเจ้าของและผู้รับใบอนุญาต ตั้งอยู่ ณ เลขที่ 201 ถนนวิภาวดีรังสิต แขวงตลาดบางเขน เขตหลักสี่ เปิดสอนในระดับชั้นอนุบาลปีที่ 1 ถึง ชั้นมัธยมศึกษาปีที่ 3 พื้นที่ของโรงเรียนไผ่ทอุดมศึกษามีจำนวนทั้งสิ้น 18 ไร่ 2 งาน 36 ตารางวา โดยในปี พ.ศ. 2513 โรงเรียนได้ดำเนินการก่อสร้างอาคารเรียนจำนวน 2 หลัง เมื่อสร้างแล้วเสร็จโรงเรียนได้ทำพิธีเปิดป้ายดำเนินการเมื่อวันที่ 2 พฤษภาคม 2514 ซึ่งถือเป็นวันก่อตั้งโรงเรียน โดยมี คุณหญิงอุดมลักษณ์ ศรียานนท์ เป็นผู้ก่อตั้งขึ้นเพื่อเป็นอนุสรณ์แก่ พล.ต.อ. เผ่า ศรียานนท์ และเพื่อเป็นอุดมการณ์ของท่านที่จะสร้างสถานศึกษาที่ดี มีคุณภาพ อบรมกุลบุตรกุลธิดา ลักษณะของการดำเนินกิจการอยู่ในลักษณะกึ่งสาธารณะบุคคลไม่หวังผลกำไร เพื่อเป็นการแบ่งเบาภาระของรัฐบาล และเพื่อเป็นมรดกทางการศึกษาแก่สังคม โดยให้ลูกหลานของท่านเป็นผู้สืบทอดเจตนารมณ์ดังกล่าวมาเป็นเวลาถึง 28 ปี

โรงเรียนไมโทุดมศึกษาให้ความสำคัญต่อระบบการบริหารงานโรงเรียนในทุกๆ ด้านดังนั้น จึงได้กำหนดนโยบายของโรงเรียนขึ้นสำหรับเป็นแนวทางในการดำเนินงานและการพัฒนาระบบ การปฏิบัติงานเพื่อให้เป็นไปตามเป้าหมายของโรงเรียน คณะผู้บริหารรวมถึงคณะบุคลากรของ โรงเรียนได้ตระหนักถึงผลของการปฏิบัติงานในส่วนต่างๆ ว่ามีความเหมาะสมและสอดคล้องกับ สภาพสังคมปัจจุบันมากน้อยเพียงใด โดยในส่วนของนโยบายที่ทางโรงเรียนให้ความสำคัญเป็น อันดับแรก คือ นโยบายด้านการเรียนการสอนเนื่องจากงานวิชาการถือเป็นงานหลักที่โรงเรียนต้อง ให้ความสำคัญใฝ่ลึกที่สุด เพราะผลสัมฤทธิ์ทางการเรียนของนักเรียนสามารถที่จะส่งผลต่อชื่อ เสียงของโรงเรียนตลอดจนการยอมรับของผู้ปกครองและสังคมที่มีต่อระบบการบริหารงานโรงเรียน ในด้านต่าง ๆ ได้อย่างชัดเจนยิ่งขึ้น

การจัดระบบการเรียนการสอนของโรงเรียนได้มีการปรับปรุงหลักสูตรและวิธีการสอนรวม ถึงการวัดและประเมินผลอย่างสม่ำเสมอเพื่อเป็นแนวทางในการพัฒนากระบวนการเรียนรู้อของ นักเรียนให้เกิดความรู้ความเข้าใจต่อระบบการเรียนให้มากที่สุด จากประสบการณ์ในอดีตของครู ผู้สอนเกี่ยวกับระบบการเรียนการสอน พบว่า ปัญหาโดยส่วนใหญ่เกิดจากการจัดกระบวนการ เรียนการสอนไม่มีความเหมาะสมกับสภาพของนักเรียนในปัจจุบันทำให้ผลสัมฤทธิ์ของนักเรียนไม่ เป็นไปตามเป้าหมายที่กำหนดไว้ ดังนั้นในปี พ.ศ. 2536 คณะผู้บริหารและคณะบุคลากรของ โรงเรียนจึงทำการประชุมเพื่อปรึกษาหาแนวทางในการแก้ไขปัญหที่เกิดขึ้น ซึ่งได้ข้อสรุปของการ ประชุม คือ ให้ปรับปรุงลักษณะวิธีการเรียนการสอนจากการให้ครูเป็นจุดศูนย์กลางเปลี่ยนเป็น การให้นักเรียนเป็นจุดศูนย์กลางในการเรียนแทนและทำการปรับปรุงแนวทางในการวัดและ ประเมินผลจากการใช้ข้อสอบเพียงอย่างเดียว ให้ปรับเป็นการนำระบบการประเมินผลโดยใช้แฟ้ม สะสมงานเข้ามามีส่วนร่วมต่อการประเมินผลแบบเดิมโดยในส่วนของอัตราการใช้คะแนนสำหรับการ ประเมินผลแบบใช้ข้อสอบกับการประเมินผลโดยใช้แฟ้มสะสมงานนั้น แบ่งเป็น 60 ต่อ 40 คะแนน ตามลำดับ จากการปรับปรุงระบบการเรียนการสอน ระบบการวัดและประเมินผล สามารถทำให้นักเรียนเกิดกระบวนการเรียนรู้ที่เข้าใจได้ง่ายยิ่งขึ้น ดังนั้น โรงเรียนไมโทุดมศึกษา จึงได้กำหนดนโยบายด้านการเรียนการสอนให้ใช้การประเมินผลโดยใช้แฟ้มสะสมงาน ซึ่งกำหนด ไว้ในนโยบายของโรงเรียนข้อ 4.6 คือ พัฒนาและปรับปรุงระบบการวัดและประเมินผลการเรียน ด้วยการปฏิบัติตามสภาพจริง โดยทำการวัดประเมินผลแบบ Portfolio ใช้ในการวัดและประเมิน ผลของนักเรียนทุกระดับชั้น ปัจจุบันทางโรงเรียนได้มีการพัฒนาแฟ้มสะสมงานประเภทต่างๆ จน เป็นที่ยอมรับของสังคมทั้งในส่วนของผู้ปกครอง คณะบุคคล ตลอดจนสถาบันทางการศึกษาทั้ง ภาครัฐและเอกชน

3. การเก็บรวบรวมข้อมูล

ขั้นตอนการเก็บรวบรวมข้อมูลของการศึกษางานวิจัยครั้งนี้ผู้วิจัยได้ดำเนินการตามลำดับขั้นตอนต่างๆ ซึ่งแสดงรายละเอียดดังต่อไปนี้

การติดต่อกับโรงเรียนเพื่อขออนุญาตเก็บรวบรวมข้อมูล

การศึกษางานวิจัยครั้งนี้ผู้วิจัยได้ดำเนินการติดต่อกับผู้บริหารโรงเรียนไมโทอุดมศึกษา พร้อมกับชี้แจงวัตถุประสงค์ของการมาติดต่อกัน ซึ่งได้รับคำแนะนำจากอาจารย์ใหญ่เกี่ยวกับวิธีดำเนินการขออนุญาตต่อผู้บังคับบัญชาของโรงเรียน คือ "ผู้อำนวยการ" เป็นอย่างดี ในวันที่ 20 กรกฎาคม 2541 ผู้วิจัยได้จัดทำหนังสือขอความร่วมมือและขออนุญาตเก็บรวบรวมข้อมูลในการศึกษางานวิจัยจากภาควิชาวิจัยการศึกษา เพื่อทำการขออนุมัติต่อผู้อำนวยการโรงเรียนไมโทอุดมศึกษาและในวันที่ 23 กรกฎาคม 2541 ผู้วิจัยได้รับการอนุญาตจากผู้อำนวยการโรงเรียนไมโทอุดมศึกษาให้เข้าทำการศึกษางานวิจัยที่โรงเรียนอย่างเป็นทางการและยินดีที่จะให้ความร่วมมือในการให้ข้อมูลต่างๆเนื่องจากคณะผู้บริหารและบุคลากรของโรงเรียนมีความสนใจและต้องการที่จะพัฒนาระบบการประเมินผลโดยการใช้แฟ้มสะสมงานโรงเรียนให้เป็นที่ยอมรับของสังคม

การเตรียมตัวของผู้วิจัยเพื่อการเก็บรวบรวมข้อมูลภาคสนาม

ก่อนการดำเนินการเก็บรวบรวมข้อมูลภาคสนามที่โรงเรียนไมโทอุดมศึกษา ผู้วิจัยได้เตรียมความพร้อมในด้านต่างๆ เพื่อการปฏิบัติงานวิจัยดังนี้

1. ผู้วิจัยได้ทำการศึกษาข้อมูลเบื้องต้นที่เกี่ยวข้องกับงานวิจัย กำหนดเทคนิควิธีการและเครื่องมือที่จะใช้ในการเก็บรวบรวมข้อมูล กำหนดกรอบของการสังเกต กำหนดแนวคำถามเพื่อใช้ในการสัมภาษณ์ ให้อย่างกว้าง ๆ แต่ครอบคลุมตามวัตถุประสงค์การวิจัย

2. การสร้างความสัมพันธ์กับกลุ่มตัวอย่างทั้ง 34 คน ผู้วิจัยได้ใช้เทคนิคต่าง ๆ เพื่อทำความรู้จักกับกลุ่มตัวอย่างของการวิจัยด้วยวิธีการสนทนา พูดคุยแบบเป็นกันเอง รวมถึงการช่วยเหลืองานด้านอื่นๆ เช่น การช่วยเหลืองานด้านเอกสาร การตัดอาหารสำหรับเด็กนักเรียนในช่วงเวลาพักกลางวัน การติดตามผู้ช่วยผู้บริหารเพื่อจัดซื้ออุปกรณ์ต่างๆ ที่ใช้ในงานโรงเรียน เป็นต้น จนผู้วิจัยเกิดความรู้สึกคุ้นเคยและสนิทสนม ตลอดจนการได้รับความไว้วางใจจากกลุ่มตัวอย่างซึ่งส่งผลถึงความสะดวกต่อการดำเนินการเก็บรวบรวมข้อมูลยิ่งขึ้น

3. จัดทำตารางการใช้เวลาในสนาม โดยผู้วิจัยได้กำหนดเวลาของการศึกษางานวิจัย เป็นระยะเวลาทั้งสิ้น 8 เดือน กับ 9 วัน เริ่มตั้งแต่วันที่ 23 กรกฎาคม 2541 ถึงวันที่ 31 มีนาคม 2542

4. เตรียมทำตารางเวลาของกลุ่มตัวอย่างที่ใช้ในการศึกษางานวิจัย เพื่อความสะดวกต่อการติดต่อในการเก็บรวบรวมข้อมูล โดยผู้วิจัยได้รับข้อมูลด้านการใช้เวลาภายในโรงเรียนของกลุ่มตัวอย่างจากตารางสอนที่ทางโรงเรียนกำหนดให้ครูแต่ละคนในโรงเรียนไม่พหุอุดมศึกษา และในส่วนของกลุ่มตัวอย่างที่ไม่ได้ทำหน้าที่การสอนนั้นผู้วิจัยได้ขอตารางการปฏิบัติงานของแต่ละวัน ภายในโรงเรียนของแต่ละคนโดยได้รับความร่วมมือเป็นอย่างดี จากนั้นผู้วิจัยได้นำตารางเวลาที่จัดทำขึ้นตามข้อมูลเบื้องต้นของแต่ละคนไปเสนอต่อกลุ่มตัวอย่างเพื่อการยืนยันหรือเปลี่ยนแปลง วัน เวลา ที่สามารถเข้าพบได้

5. เตรียมอุปกรณ์ที่ใช้ในการเก็บรวบรวมข้อมูล ได้แก่ สมุดบันทึก แบบบันทึกการสังเกต แบบบันทึกการสัมภาษณ์ กล้องถ่ายรูปและเครื่องเทปบันทึกเสียง

6. การเตรียมทำแผนที่ลักษณะทางกายภาพของสนาม แผนที่เวลา แผนที่ประชากร และแผนที่ทางสังคม เพื่อความสะดวกต่อผู้วิจัยในการดำเนินการเก็บรวบรวมข้อมูล

ระยะเวลาในการศึกษางานวิจัย

ระยะเวลาของการศึกษางานวิจัยในครั้งนี้รวมทั้งสิ้นเป็นระยะเวลา 8 เดือน กับ 9 วัน โดยเริ่มตั้งแต่วันที่ 23 กรกฎาคม 2541 ถึงวันที่ 31 มีนาคม 2542 ซึ่งแบ่งออกเป็น 4 ระยะ ดังนี้

ตารางที่ 3 ระยะเวลาและกิจกรรมที่ผู้วิจัยปฏิบัติในการศึกษางานวิจัย

ระยะเวลา (เดือน)	กิจกรรมที่ผู้วิจัยปฏิบัติ
กรกฎาคม	- ติดต่อกับโรงเรียนเพื่อขอขออนุญาตเก็บรวบรวมข้อมูล
สิงหาคม - กันยายน	- แนะนำตนเองต่อกลุ่มตัวอย่าง - ศึกษาข้อมูลทั่วไปของโรงเรียนไม่พหุอุดมศึกษา
ตุลาคม	- ทำการศึกษาเอกสาร งานวิจัยที่เกี่ยวข้องเพิ่มเติม - สัมภาษณ์ผู้เชี่ยวชาญ เกี่ยวกับเรื่องต่าง ๆ ที่เกี่ยวข้องกับงานวิจัย
พฤศจิกายน - มีนาคม	- ระยะปฏิบัติการวิจัย

จากตารางข้างต้น สามารถอธิบายรายละเอียดของกิจกรรมต่างๆ ที่ผู้วิจัยปฏิบัติตามช่วงระยะเวลา ได้ดังต่อไปนี้

ระยะที่หนึ่ง ติดต่อกับโรงเรียนเพื่อขออนุญาตเก็บรวบรวมข้อมูล (กรกฎาคม)

ผู้วิจัยได้ดำเนินการติดต่อกับผู้บริหารโรงเรียนไมทอุดมศึกษาด้วยการนำหนังสือขอความร่วมมือและขออนุญาตเก็บรวบรวมข้อมูลในการศึกษางานวิจัยจากภาคทฤษฎีการศึกษาศึกษา เพื่อทำการขออนุมัติต่อผู้อำนวยการโรงเรียน โดยชี้แจงวัตถุประสงค์ของการวิจัยครั้งนี้ต่อผู้บริหารโรงเรียน ที่แสดงถึงความต้องการศึกษากระบวนการการจัดทำแฟ้มสะสมงานโรงเรียน ซึ่งผู้วิจัยได้รับอนุญาตให้เข้าไปทำการศึกษางานวิจัย ตั้งแต่วันที่ 23 กรกฎาคม 2541 สำหรับระยะแรกนั้นเป็นเพียงการ การสังเกตสิ่งแวดล้อมต่างๆของโรงเรียนโดยจะมีผู้ช่วยอาจารย์ใหญ่ทุกฝ่ายคอยให้คำแนะนำช่วยเหลือและให้ความร่วมมือด้วยการให้คำปรึกษาแก่ผู้วิจัยเป็นอย่างดี

ระยะที่สอง การแนะนำตัวต่อกลุ่มตัวอย่างและศึกษาข้อมูลทั่วไปของโรงเรียน (สิงหาคม - กันยายน)

วันที่ 3 สิงหาคม 2541 เวลา 16.30 - 17.30 น. ผู้วิจัยแสดงตนต่อกลุ่มตัวอย่าง ด้วยการแนะนำตนเองในที่ประชุมเพื่อทำความรู้จัก โดยได้ชี้แจงวัตถุประสงค์ของการมาศึกษางานวิจัยที่โรงเรียนแห่งนี้ให้ทุกคนทราบ กลุ่มตัวอย่างผู้ให้ข้อมูลทุกคนได้ให้ความสนใจและยินดีที่จะให้ความร่วมมือกับผู้วิจัยทำให้บรรยากาศในที่ประชุมวันนั้นมีความเป็นกันเองมาก กลุ่มตัวอย่างได้พูดคุยและสอบถามผู้วิจัยในเรื่องต่างๆ เช่น

“น้องพักอยู่ที่ไหน”

“เดินทางมาที่โรงเรียนลำบากไหม”

“ใครเป็นคนแนะนำให้มาทำวิจัยที่นี่”

“ทำไมเลือกทำงานวิจัยที่โรงเรียนของเรา”

“มีอะไรที่พวกพี่ช่วยได้ก็ให้บอกนะ”

“ถ้าน้องอยากได้ข้อมูลอะไรก็ตามได้ตลอดเวลา”

“มาอยู่ที่โรงเรียนถ้ามีอะไรที่จะแนะนำพวกพี่ก็ได้เลยนะ”

“พี่อยากให้โรงเรียนได้มีส่วนในการทำวิจัยเรื่องนี้นะ เพราะเราสนใจเรื่องนี้อยู่แล้ว”

จากการสนทนาในวันนั้นทำให้ผู้วิจัยมีความประทับใจในการต้อนรับที่อบอุ่นและเป็นมิตร จากกลุ่มตัวอย่างทุกคน ซึ่งผู้วิจัยเองก็ได้รับข้อมูลบางส่วนของกลุ่มตัวอย่าง เช่น ชื่อ - นามสกุล ชื่อเล่น ตำแหน่งหน้าที่ที่รับผิดชอบ รวมถึงที่พักและเบอร์โทรศัพท์ที่สามารถติดต่อได้

เมื่ออยู่ภายในโรงเรียนนอกเหนือจากการปฏิบัติงานวิจัยแล้ว ผู้วิจัยได้เข้าไปมีส่วนร่วมในการปฏิบัติภารกิจของครูบางลักษณะตามความเหมาะสม ซึ่งผู้วิจัยได้ทำการตกลงกับคณะผู้บริหารโรงเรียน โดยอาจารย์ใหญ่ได้มอบหมายให้ผู้วิจัยเป็นผู้ช่วยเหลืองานทั่วไปของผู้ช่วยอาจารย์ใหญ่และหัวหน้าแผนกตามแต่ความสะดวกของผู้วิจัย ตลอดจนการได้รับความไว้วางใจให้ช่วยเหลืองานโรงเรียนในด้านต่างๆ เช่น งานด้านเอกสารของทางโรงเรียน การตักอาหารสำหรับเด็กนักเรียนในช่วงเวลาพักกลางวัน การติดตามผู้ช่วยผู้บริหารเพื่อจัดซื้ออุปกรณ์ที่ใช้ในงานโรงเรียน เป็นต้น ตลอดระยะเวลา 2 เดือนนี้ ทำให้ผู้วิจัยมีความสนิทสนมคุ้นเคยกับกลุ่มตัวอย่างมากยิ่งขึ้นและได้รับความร่วมมือในเรื่องของการให้ข้อมูลต่างๆที่เกี่ยวข้องกับงานวิจัยเป็นอย่างดี

ระยะที่สาม ทำการศึกษาเอกสาร งานวิจัยที่เกี่ยวข้องและสัมภาษณ์ผู้เชี่ยวชาญ (ตุลาคม)

เป็นช่วงระยะเวลาปิดภาคเรียนที่ 1 ของปีการศึกษา 2541 ผู้วิจัยจึงทำการศึกษาเอกสารที่เกี่ยวข้องกับงานวิจัยและเอกสารของโรงเรียนเพิ่มมากขึ้น เพื่อเป็นแนวทางในการกำหนดกรอบการสังเกตและการสร้างแนวคำถามที่จะใช้ในการสัมภาษณ์ นอกจากนี้ผู้วิจัยได้แบ่งระยะเวลาเพื่อทำการสัมภาษณ์ผู้เชี่ยวชาญด้านการจัดทำแฟ้มสะสมงานประเภทต่างๆ และด้านการบริหารงานโรงเรียนระดับประถมศึกษาเพื่อสร้างความรู้ความเข้าใจต่อการศึกษางานวิจัยในครั้งนี้

ระยะที่สี่ ระยะปฏิบัติการวิจัย (พฤศจิกายน - มีนาคม)

เป็นระยะเวลาที่ผู้วิจัยได้ดำเนินการวิจัยโดยใช้กระบวนการวิจัยปฏิบัติการแบบมีส่วนร่วม ซึ่งผู้วิจัยและกลุ่มตัวอย่างได้ทำการศึกษาหลักการและวิธีการของระบบการประเมินผลโดยการใช้แฟ้มสะสมงานโรงเรียน คือ ศึกษากระบวนการจัดทำแฟ้มสะสมงานโรงเรียน ศึกษาปัจจัยที่ส่งผลต่อการดำเนินงานในแต่ละขั้นตอนของกระบวนการจัดทำแฟ้มสะสมงานโรงเรียน ตลอดจนการศึกษาลักษณะและองค์ประกอบที่สำคัญของแฟ้มสะสมงานโรงเรียน การเก็บรวบรวมข้อมูลครั้งนี้ผู้วิจัยได้ใช้วิธีการต่างๆ คือ การศึกษาข้อมูลจากเอกสาร การสังเกตแบบมีส่วนร่วม และการสัมภาษณ์อย่างไม่เป็นทางการ โดยข้อมูลที่ได้จากการศึกษานั้นผู้วิจัยได้นำมาตรวจ

สอบความถูกต้องและความสอดคล้องของข้อมูล เพื่อวิเคราะห์ ตีความหมาย เชื่อมโยงความสัมพันธ์และสร้างข้อสรุปของการวิจัย พร้อมนำเสนอข้อมูลของการวิจัยต่อไป

เครื่องมือที่ใช้ในการเก็บรวบรวมข้อมูล

เครื่องมือที่ใช้ในการดำเนินการเก็บรวบรวมข้อมูลครั้งนี้ คือ ผู้วิจัย เพราะ ต้องทำหน้าที่ในการเก็บรวบรวมข้อมูลต่างๆ ด้วยตนเอง โดยอาศัยเครื่องมือและอุปกรณ์ต่าง ๆ คือ สมุดบันทึกแบบบันทึกการสังเกต แบบบันทึกการสัมภาษณ์ กล้องถ่ายรูปและเครื่องเทปบันทึกเสียง เพื่อช่วยในการบันทึกข้อมูลที่ต้องการศึกษาตามวัตถุประสงค์ของการวิจัย โดยผู้วิจัยคำนึงถึงความถูกต้อง ความเพียงพอและความเชื่อถือได้ของข้อมูลเป็นสำคัญ

วิธีการที่ใช้ในการเก็บรวบรวมข้อมูล

ภายใต้การศึกษางานวิจัยครั้งนี้ผู้วิจัยได้ใช้วิธีการเก็บรวบรวมข้อมูลที่หลากหลายเพื่อให้ได้ข้อมูลที่ครบถ้วน ถูกต้อง และครอบคลุมตามวัตถุประสงค์ของการวิจัย โดยวิธีการที่ใช้ในการเก็บรวบรวมข้อมูลมีดังต่อไปนี้

1. การศึกษาข้อมูลจากเอกสาร (Documentary Data)

ผู้วิจัยได้ทำการศึกษาเอกสารต่าง ๆ ที่เกี่ยวข้องกับกรณีศึกษา โดยทำการบันทึกสาระสำคัญ รวบรวมเพื่อการวิเคราะห์ ซึ่งเอกสารที่ทำการศึกษาแบ่งเป็น 2 ประเภท คือ

1.1 เอกสารที่เป็นทางการ ได้แก่ บทความในวารสารวิชาการที่เกี่ยวกับการประเมินผล โดยการใช้แฟ้มสะสมงาน วารสารต่าง ๆ ที่เกี่ยวข้องกับโรงเรียน เช่น วารสารไผ่ตมศึกษา รายงานต่างๆ ของโรงเรียน เอกสารการปฏิบัติงานของแต่ละฝ่าย แผนพัฒนาโรงเรียนไผ่ตมศึกษา อนุสรณ์ไผ่ตมศึกษา งานวิจัยที่เกี่ยวข้องกับแฟ้มสะสมงานประเภทต่าง ๆ การบริหารงานโรงเรียนระดับประถมศึกษา และเกณฑ์ต่าง ๆ ที่ใช้ในการประเมินสถานศึกษา

1.2 เอกสารที่ไม่เป็นทางการ ได้แก่ แผนปฏิบัติงานประจำปี ข้อมูลสถิติเอกสารการบรรยายของโรงเรียนไผ่ตมศึกษา

2. การสังเกต (Observation)

การสังเกตแบบมีส่วนร่วม เป็นวิธีการเก็บรวบรวมข้อมูลในภาคสนามที่ผู้วิจัยเลือกให้ ซึ่งมีจุดมุ่งหมายของการสังเกต คือ เพื่อต้องการศึกษาข้อมูลที่เกี่ยวข้องกับพฤติกรรมต่างๆ ในการปฏิบัติหน้าที่ของกลุ่มตัวอย่างรวมทั้งพฤติกรรมการณ์มีส่วนร่วมในกระบวนการการจัดทำแฟ้มสะสมงานโรงเรียน โดยใช้กรอบการสังเกตของลอฟแลนด์ (Lofland อ้างถึงใน สุภาวงศ์ จันทวานิช, 2539) ทั้ง 6 ประเภท เพื่อการศึกษา มีลักษณะสำคัญดังต่อไปนี้

1. การกระทำ (Acts) เป็นการสังเกตพฤติกรรมของกลุ่มตัวอย่างว่ามีการใช้ชีวิตประจำวันในแต่ละกิจกรรมอย่างไรบ้าง มีลักษณะของการแสดงออกอย่างไรเมื่ออยู่ในสภาวะแวดล้อมที่เป็นปกติ เช่น การพูดคุย การสนทนากับเพื่อนร่วมงานหรือผู้วิจัย การเข้าร่วมประชุม การปฏิบัติงานที่โรงเรียน
2. แบบแผนการกระทำ (Activities) เป็นการสังเกตพฤติกรรมที่เป็นกระบวนการมีลำดับขั้นตอนที่ต่อเนื่อง เช่น การจัดระบบเอกสารและผลงานต่าง ๆ ของโรงเรียนมีรูปแบบอย่างไรบ้าง มีวิธีการดำเนินการจัดกิจกรรมต่าง ๆ ของโรงเรียนอย่างไร มีขั้นตอนในการศึกษากระบวนการจัดทำแฟ้มสะสมงานโรงเรียนอย่างไร
3. ความหมาย (Meanings) คือ การที่กลุ่มตัวอย่างให้ความหมายเกี่ยวกับการกระทำหรือกิจกรรม ซึ่งการกระทำหรือไม่กระทำกิจกรรมบางอย่างก็บอกได้ว่าบุคคลนั้น มีความเชื่อหรือมีทัศนคติเกี่ยวกับเรื่องนั้นอย่างไร
4. ความสัมพันธ์ (Relationship) คือ ความสัมพันธ์ระหว่างผู้บริหารกับบุคลากร ความสัมพันธ์ระหว่างบุคลากรที่เป็นกลุ่มตัวอย่างกับบุคคลอื่นๆ ที่ไม่ได้เป็นกลุ่มตัวอย่างในการศึกษางานวิจัย พิจารณาจากสถานะและบทบาทของแต่ละฝ่าย เช่น การให้ความช่วยเหลือ การให้คำแนะนำในระหว่างการทำงานในการจัดทำแฟ้มสะสมงานโรงเรียน
5. การมีส่วนร่วมในกิจกรรมในชุมชน (Participation) คือ การพิจารณาจากบทบาทของบุคคลในกลุ่มตัวอย่างต่อการให้ความร่วมมือในกิจกรรมที่ปฏิบัติ เช่น การสังเกตว่ามีใครบ้างที่ให้ความร่วมมือหรือมีส่วนร่วมในกระบวนการการจัดทำแฟ้มสะสมงานโรงเรียน มีส่วนร่วมอย่างไร
6. สภาพสังคม (Setting) คือ สภาพทั่วไปของสถานที่นักวิจัยใช้ศึกษา ทั้งในส่วนของสภาพสังคมในแง่มุมต่างๆ วัฒนธรรม ความสัมพันธ์ระหว่างโรงเรียนกับชุมชน รวมถึงสภาพแวดล้อมทางภูมิศาสตร์ของสถานที่ที่ใช้ในการศึกษา

3. การสัมภาษณ์

การสัมภาษณ์แบบไม่เป็นทางการ เป็นวิธีการหนึ่งที่ผู้วิจัยนำมาใช้ในการเก็บรวบรวมข้อมูลภาคสนาม โดยการวิจัยครั้งนี้ผู้วิจัยเลือกการสัมภาษณ์แบบไม่เป็นทางการ 2 ลักษณะ คือ

3.1 การสัมภาษณ์โดยใช้คำถามแบบเปิดกว้าง (open interview) ผู้วิจัยมีวัตถุประสงค์หลักของการใช้คำถามในลักษณะนี้เพื่อเป็นการเปิดโอกาสให้ผู้ให้สัมภาษณ์มีอิสระที่จะอธิบายแนวความคิดของตน ซึ่งลักษณะของคำถามจะกำหนดไว้กว้างๆ แต่ครอบคลุมวัตถุประสงค์ของการวิจัย โดยขอบข่ายของเนื้อหาที่ต้องการ คือ ข้อมูลทั่วไปของโรงเรียนและการศึกษากระบวนการการจัดทำแฟ้มสะสมงานโรงเรียนในทศุดมศึกษา

3.2 การสัมภาษณ์แบบเจาะลึก ผู้วิจัยมีวัตถุประสงค์เพื่อต้องการข้อมูลละเอียดลึกซึ้งเกี่ยวกับเรื่องใดเรื่องหนึ่งที่สนใจเป็นพิเศษ โดยใช้คำถามที่กว้างๆ แล้วเจาะลึกลงไป ข้อมูลที่ต้องการ ซึ่งคำถามทั้งหมดจะอยู่ภายใต้วัตถุประสงค์ของการศึกษางานวิจัยทั้งสิ้น แนวคำถามทั้งหมดที่ใช้สำหรับการสัมภาษณ์ในงานวิจัยครั้งนี้ได้ผ่านการตรวจสอบจากอาจารย์ที่ปรึกษาวิทยานิพนธ์ก่อนนำไปใช้กับกลุ่มตัวอย่างเสมอ ในการสัมภาษณ์กลุ่มตัวอย่างแต่ละครั้งเมื่อผู้วิจัยเกิดข้อสงสัยเกี่ยวกับข้อมูลก็จะทำการถามซ้ำด้วยคำถามหลายๆ แบบ เพื่อตรวจสอบความแม่นยำและความเชื่อถือได้ของข้อมูล

ในการสัมภาษณ์แต่ละครั้งนั้นผู้วิจัยได้เตรียมตัวก่อนการสัมภาษณ์เสมอเพื่อตรวจสอบความพร้อมของตนเอง โดยทำการกำหนดจุดมุ่งหมายของการสัมภาษณ์ก่อนการดำเนินการเก็บรวบรวมข้อมูลว่าในแต่ละครั้งนั้นผู้วิจัยต้องการข้อมูลอะไรบ้าง ดังนั้น ผู้วิจัยได้แบ่งขั้นตอนในการสัมภาษณ์ออกเป็น 3 ขั้นตอน คือ

1. ขั้นตอนเตรียมการสัมภาษณ์

การกำหนดจุดมุ่งหมายและขอบข่ายของการสัมภาษณ์โดยผู้วิจัยได้กำหนดไว้ 4 ข้อ คือ (1) เพื่อศึกษาข้อมูลทั่วไปของโรงเรียนรวมถึงลักษณะชุมชน (2) เพื่อศึกษากระบวนการการจัดทำแฟ้มสะสมงานโรงเรียน (3) เพื่อศึกษาลักษณะและองค์ประกอบของแฟ้มสะสมงานโรงเรียน (4) เพื่อศึกษาปัจจัยที่ส่งผลต่อการดำเนินงานในกระบวนการการจัดทำแฟ้มสะสมงานโรงเรียน ซึ่งการกำหนดจุดมุ่งหมายและขอบข่ายของการสัมภาษณ์นั้นมีความครอบคลุมตามวัตถุประสงค์ของการวิจัย นอกจากนี้ผู้วิจัยได้ทำการศึกษาข้อมูลและประวัติของผู้ให้สัมภาษณ์และคัดเลือกบุคคลเพื่อทำการสัมภาษณ์โดยพิจารณาจากบทบาทความสำคัญในด้านความรู้ความเข้าใจในกระบวนการการจัดทำแฟ้มสะสมงานโรงเรียนมากที่สุดตลอดจนการกำหนดนัดหมายเกี่ยวกับวัน เวลาและสถานที่ พร้อมกับการเตรียมคำถามและอุปกรณ์ที่ใช้ในการสัมภาษณ์

2. ชั้นการสัมภาษณ์

ผู้วิจัยแนะนำตนเองและชี้แจงวัตถุประสงค์ของการสัมภาษณ์และสร้างข้อตกลงก่อนการดำเนินการสัมภาษณ์ในแต่ละครั้งเสมอ คือ การขออนุญาตทำการจดบันทึก การใช้เครื่องบันทึกเสียง รวมถึงการใช้กล้องถ่ายรูป ซึ่งถ้าหากผู้ให้สัมภาษณ์ไม่ประสงค์ให้กระทำอย่างใดอย่างหนึ่งดังกล่าวแล้วนั้นผู้วิจัยก็จะปฏิบัติตามข้อตกลงทันที เพื่อให้การดำเนินการสัมภาษณ์มีความราบรื่นและเพิ่มความเชื่อมั่นแก่ผู้ให้สัมภาษณ์ ส่วนใหญ่เมื่อผู้วิจัยทำการสัมภาษณ์จะใช้วิธีการสนทนาและพูดคุยในลักษณะแบบเป็นกันเองเพื่อเปิดโอกาสให้แสดงแนวความคิดโดยอิสระ เวลาที่ใช้ในการสัมภาษณ์แต่ละครั้งจะใช้เวลาประมาณ 1 ชั่วโมง

3. ชั้นปิดการสัมภาษณ์

ผู้วิจัยได้กล่าวคำขอบคุณผู้ให้สัมภาษณ์ทุกครั้งเมื่อจบการสัมภาษณ์

จากวิธีการต่าง ๆ ที่ผู้วิจัยได้นำมาใช้ในการเก็บรวบรวมข้อมูลนั้น ผู้วิจัยได้เลือกใช้วิธีการสังเกตแบบมีส่วนร่วมควบคู่ไปกับการสัมภาษณ์อย่างไม่เป็นทางการ โดยใช้การสังเกตแบบมีส่วนร่วมเป็นเครื่องมือเพื่อตรวจสอบความถูกต้องของข้อมูลที่ได้จากการสังเกตและการสัมภาษณ์ในแต่ละครั้งก่อนที่จะทำการศึกษาในครั้งต่อไป ซึ่งวิธีการดังกล่าวสามารถทำให้ผู้วิจัยทราบว่าข้อมูลใดบ้างที่จะต้องเก็บรวบรวมเพิ่มเติม นอกจากนี้วิธีการดังกล่าวแล้ว เทคนิค "การเงี่ยหูฟัง" (eavesdropping) เป็นอีกวิธีการหนึ่งที่ผู้วิจัยได้ใช้ตรวจสอบข้อมูลโดยได้ทำควบคู่ไปกับการสังเกตและการสัมภาษณ์เช่นกัน เนื่องจากเป็นวิธีที่ไม่ต้องสร้างความคุ้นเคยกับผู้ให้ข้อมูลรวมถึงเป็นการประหยัดเวลาของผู้วิจัยด้วย

4. การตรวจสอบข้อมูล

หลังจากที่ทำการเก็บรวบรวมข้อมูลในแต่ละครั้งแล้วนั้นผู้วิจัยได้นำข้อมูลทั้งหมดมาทำการตรวจสอบก่อนการวิเคราะห์ข้อมูลเสมอ ซึ่งวิธีการตรวจสอบข้อมูลที่ผู้วิจัยนำมาใช้ในการวิจัยครั้งนี้มีหลายวิธีด้วยกัน คือ

1. การตรวจสอบข้อมูลแบบสามเส้า (triangulation) โดยมีรายละเอียดดังนี้

1.1 การตรวจสอบสามเส้าด้านข้อมูล (Data triangulation) คือการพิสูจน์ว่าข้อมูลที่ผู้วิจัยได้มานั้นมีความถูกต้องหรือไม่ วิธีตรวจสอบ คือ การสอบแหล่งของข้อมูล โดยแหล่งที่มาที่ใช้พิจารณาในการตรวจสอบได้แก่

- แหล่งเวลา ผู้วิจัยใช้วิธีการสังเกตและสัมภาษณ์ในเรื่องเดียวกันแต่ต่างเวลากัน เช่น เปลี่ยนเวลาจากช่วงเช้ามาเป็นช่วงบ่าย เพื่อต้องการทราบว่าข้อมูลที่ได้รับนั้นจะมีความเปลี่ยนแปลงหรือไม่

- แหล่งสถานที่ ผู้วิจัยใช้วิธีการสังเกตและสัมภาษณ์ในเรื่องเดียวกันแต่ต่างสถานที่กัน เช่น ขณะที่อยู่ในห้องพักครู, ห้องศูนย์สื่อ, ห้องสมุด, โรงอาหาร, ที่นั่งเล่นข้างสนามกีฬา ฯ

- แหล่งบุคคล ผู้วิจัยใช้วิธีการสังเกตและสัมภาษณ์ในเรื่องเดียวกันแต่ต่างที่บุคคลกัน เช่น คณะผู้บริหาร บุคลากรของโรงเรียนในแต่ละฝ่าย

1.2 การตรวจสอบสามเส้าด้านวิธีรวบรวมข้อมูล (Methodological triangulation) คือ การใช้วิธีเก็บรวบรวมข้อมูลต่างๆ กันเพื่อรวบรวมข้อมูลเรื่องเดียวกัน เช่น การสังเกตแบบมีส่วนร่วม ทำควบคู่ไปกับการสัมภาษณ์อย่างไม่เป็นทางการและพร้อมกันนั้นก็ใช้วิธีการศึกษาข้อมูลจากเอกสารประกอบไปด้วยเพื่อดูความแตกต่างหรือความสอดคล้องของวิธีการที่ศึกษาต่อผลของข้อมูลที่ได้ว่ามีความตรงน่าเชื่อถือมากน้อยเพียงใด

2. การใช้วิธีตรวจสอบข้อมูลแบบถ้ามั่ว เพื่อเป็นการตรวจสอบความตรงภายในด้วยการสอบถามซ้ำอีกครั้งหนึ่ง โดยวิธีการดังกล่าวสามารถยืนยันข้อมูลที่น่าสนใจศึกษาได้

3. การตรวจสอบความเป็นไปได้ของข้อมูลในแง่มุมมองต่างๆ ที่เกิดขึ้นในแง่มุมมองต่างๆว่าข้อมูลที่ได้รับมานั้น "สมเหตุสมผลหรือไม่ "

4. การตรวจสอบความตรงตามเนื้อหา (Content Validity) คือ ข้อมูลที่รวบรวมมาได้จะต้องถูกต้องครบถ้วนและครอบคลุมตรงกับวัตถุประสงค์ของการวิจัย

5. การสอบวัดเปรียบเทียบ โดยการสอบถามนักวิชาการในเรื่องข้อมูลของผู้วิจัยลงสั้ยเพื่อเปรียบเทียบความตรงของข้อมูล

6. การตรวจสอบจากการจัดบันทึกให้เป็นระบบ ละเอียด ครอบคลุม แยกแยะข้อมูลที่ได้จากการสังเกต การสัมภาษณ์ และความคิดเห็นของผู้วิจัยออกจากกันอย่างเป็นระบบ

7. การตรวจสอบโดยให้บุคคลที่อยู่ในปรากฏการณ์ที่ศึกษาอ่านข้อมูลของผู้วิจัยบันทึก เพื่อตรวจสอบและรับรองความถูกต้องของข้อมูลนั้น (ใช้เฉพาะการตรวจสอบข้อมูลทั่วไปของโรงเรียน)

5. การวิเคราะห์ข้อมูล

การวิเคราะห์ข้อมูลเป็นขั้นตอนที่ผู้วิจัยได้กระทำควบคู่ไปกับการเก็บรวบรวมข้อมูลโดยใช้เทคนิควิธีการเก็บรวบรวมข้อมูลเชิงคุณภาพ คือ การศึกษาข้อมูลจากเอกสาร การสังเกตแบบมีส่วนร่วมและการสัมภาษณ์อย่างไม่เป็นทางการ โดยผู้วิจัยได้ทำการตรวจสอบความถูกต้อง

ความเพียงพอของข้อมูลรวมถึงการติดตามเก็บรวบรวมข้อมูลที่ยังไม่สมบูรณ์เพื่อทำการวิเคราะห์ต่อไปสำหรับการวิจัยครั้งนี้ผู้วิจัยทำการวิเคราะห์ข้อมูลโดยใช้เทคนิควิธีดังนี้

1. การวิเคราะห์เนื้อหา(Content analysis) เป็นวิธีการที่ผู้วิจัยใช้เพื่อการวิเคราะห์เอกสาร โดยเน้นที่ลักษณะสำคัญตามประการคือ มีความเป็นระบบ มีสภาพเป็นปรนัย และอ้างอิงกรอบแนวคิดทฤษฎี ขั้นตอนในการวิเคราะห์เนื้อหาที่ใช้มี 5 ขั้นตอน (สุภางค์ จันทวานิช, 2531)

1.1 การตั้งเกณฑ์สำหรับการเลือกเอกสาร และหัวข้อที่จะทำการวิเคราะห์

1.2 การวางแผนเค้าโครงของข้อมูล โดยแบ่งออกเป็นชนิด (Categories) เพื่อสะดวกในการวิเคราะห์

1.3 การคำนึงถึงบริบท (Context) ของเอกสาร เช่น เอกสารของผู้ใด ใครเป็นผู้เขียน เขียนเพื่อวัตถุประสงค์อะไร ฯลฯ เพื่อให้การวิเคราะห์เป็นไปได้อย่างถูกต้อง ลึกซึ้ง

1.4 การวิเคราะห์เฉพาะกับเนื้อหา ที่ปรากฏในเอกสารเท่านั้น (manifest content) ไม่ทำการวิเคราะห์เนื้อหาที่เป็นความนัย หรือแฝงอยู่(Latent content)

1.5 สรุปใจความในเอกสารประกอบกับการวิเคราะห์ความถี่ของคำ หรือ เนื้อหาที่สนใจ ผู้วิจัยได้เลือกใช้ตามความเหมาะสมของสถานการณ์

2. การวิเคราะห์ข้อมูลแบบสร้างข้อสรุป

งานวิจัยครั้งนี้ได้นำมาใช้ 3 วิธีคือ

2.1 การวิเคราะห์แบบอุปนัย (Analytic Induction) วิธีนี้ใช้ได้กับการวิเคราะห์เอกสาร และการวิเคราะห์ข้อมูลที่ได้จากการรวบรวมด้วยวิธีการอื่นๆ โดยการตีความสร้างข้อสรุปจากข้อมูลต่างๆ ที่รวบรวมได้ ซึ่งทำให้ผู้วิจัยต้องวิเคราะห์ข้อมูลควบคู่ไปกับการรวบรวมข้อมูลเสมอ

2.2 การวิเคราะห์โดยการจำแนกชนิดของข้อมูล (Typological Analysis) คือ การจำแนกข้อมูลเป็นชนิด ๆ ทั้งโดยวิธีที่ใช้แนวคิดทฤษฎี และไม่ใช้ทฤษฎี

- แบบใช้ทฤษฎี เป็นการจำแนกข้อมูลเป็นชนิดต่าง ๆ ในเหตุการณ์หนึ่ง ๆ แยกออกเป็น การกระทำ กิจกรรม ความหมาย ความสัมพันธ์ การมีส่วนร่วมในกิจกรรมและสภาพสังคม หรือสถานการณ์เป็นแนวทางในการจำแนกสำหรับการวิเคราะห์ เนื่องจากการวิจัยครั้งนี้เป็นการวิจัยเชิงคุณภาพซึ่งจะไม่เน้นเรื่องการจัดสมมุติฐานที่ชัดเจน ผู้วิจัยจึงต้องพยายามที่จะตอบคำถามที่ว่าข้อมูลที่ทำการวิเคราะห์นั้น มีรูปแบบอย่างไร เกิดขึ้นได้อย่างไร เพราะเหตุใด มีผลกระทบต่อเรื่องอื่นๆ อย่างไร ดังนั้น การหาสาเหตุของปรากฏการณ์จึงเป็นกระบวนการต่อเนื่องที่ต้องทำอยู่ตลอดเวลาโดยผู้วิจัยเอง

- แบบไม่ใช้ทฤษฎี คือการจำแนกข้อมูลที่จะวิเคราะห์ตามความเหมาะสม อาจใช้สามัญสำนึกหรือประสบการณ์ของผู้วิจัย โดยการวิจัยครั้งนี้ผู้วิจัยได้แบ่งข้อมูลออกเป็นชนิดต่างๆ ตามประเภทที่สัมพันธ์กับสิ่งที่ผู้วิจัยสังเกตเห็น เช่น ชนิดของเหตุการณ์ ระยะเวลาที่เหตุการณ์

ชนิดนั้นเกิดขึ้น บุคคลที่เกี่ยวข้อง สภาพแวดล้อมโดยทั่วไป เป็นต้น และนำมาพิจารณาหาความสัมพันธ์ของข้อมูลต่าง ๆ เพื่อดูความสม่ำเสมอของการเกิดข้อมูลชนิดต่าง ๆ ซึ่งจะเป็นพื้นฐานสำหรับการอธิบายสาเหตุของปรากฏการณ์ต่อไป

2.3 การวิเคราะห์โดยการเปรียบเทียบข้อมูล (Constant Comparison) คือ การที่ผู้วิจัยนำเหตุการณ์หลายๆ เหตุการณ์ ที่ได้จากการจำแนกชนิดของข้อมูลนั้น ๆ แล้วนำมาเปรียบเทียบกันผู้วิจัยนำมาใช้วิเคราะห์ขั้นตอนในกระบวนการการจัดทำแฟ้มสะสมงานโรงเรียน ซึ่งให้การบรรยายรายละเอียดในแต่ละขั้นตอน รวมถึงการปฏิบัติงานของกลุ่มตัวอย่างในการจัดทำแฟ้มสะสมงานโรงเรียน

จากวิธีการทั้งหมดที่ใช้ในการวิเคราะห์งานวิจัยครั้งนี้ ผู้วิจัยได้นำผลของข้อมูลทั่วไป การจำแนกข้อมูลตามชนิดของข้อมูล การตีความร่างข้อสรุป มาวิเคราะห์หาความเกี่ยวข้องของปรากฏการณ์ เพื่อหาคำอธิบายและข้อสรุปของข้อมูลทั้งหมด

6. การนำเสนอข้อมูล

จากการศึกษางานวิจัยที่ดำเนินการตามรูปแบบของการวิจัยรายกรณี โดยใช้การวิจัยปฏิบัติการแบบมีส่วนร่วม ซึ่งเป็นลักษณะของการวิจัยเชิงคุณภาพ ข้อมูลที่ได้รับจึงมีลักษณะเชิงพรรณนา ดังนั้น การนำเสนอผลการวิจัยจึงใช้รูปแบบของการบรรยายเป็นหลัก โดยจะยกคำพูดจากการสัมภาษณ์ขึ้นอ้าง พร้อมทั้งนำเสนอ ตาราง แผนภาพ แผนภูมิ ประกอบเพื่อให้การแสดงผลของการวิจัยมีความชัดเจนและทำให้เข้าใจได้ดียิ่งขึ้น ผู้วิจัยได้เขียนบรรยายภาพทั่วไปของกรณีศึกษาและเขียนรายงานผลของการวิจัยที่ครอบคลุมตามวัตถุประสงค์ของการวิจัย กล่าวคือ

1. บรรยายถึงกระบวนการการจัดทำแฟ้มสะสมงานโรงเรียน ตามสภาพการปฏิบัติงานของกลุ่มตัวอย่างในแต่ละขั้นตอนของการจัดทำแฟ้มสะสมงานโรงเรียนโดยละเอียด

2. บอกปัจจัยต่างๆ ที่ส่งผลต่อการดำเนินงานในกระบวนการการจัดทำแฟ้มสะสมงานโรงเรียนด้วยการบรรยาย

3. บรรยายถึงลักษณะและองค์ประกอบของแฟ้มสะสมงานโรงเรียนโดยละเอียด

การรายงานผลการวิจัยในครั้งนี้ ผู้วิจัยขอสงวนไว้ซึ่งชื่อ - นามสกุลจริงของกลุ่มตัวอย่างผู้ให้ข้อมูล