



บทความวิชาการ (Academic Article)

“แขกแดง” ตลกซูโรงของการแสดงลิเกป่า คณะเด่นชัย สวงนศิลป์ จังหวัดพัทลุง

“Khaek Daeng”, The Principal Clown in the *Like-pa*
by Denchai Sanguansin Troupe in Phatthalung Province

อภิชาติ แก้วกระจ่าง

วิทยาลัยนาฏศิลป์พัทลุง สถาบันบัณฑิตพัฒนศิลป์

Apichat Kaewkrachang

Phatthalung College of Dramatic Arts, Buditpatanasilpa Institute

สุขสันติ แวงวรรณ

ผู้ช่วยศาสตราจารย์ ดร. สาขาวิชานาฏศิลป์ วิทยาลัยนาฏศิลป์อ่างทอง สถาบันบัณฑิตพัฒนศิลป์

Suksanti Wangwan

Assistant Professor Dr. (Thai Dance), Anghthong College of Dramatic Arts,

Buditpatanasilpa Institute

kruoor.w@gmail.com

Received: Nov 09, 2020

Revised: Dec 07, 2020

Accepted: Apr 27, 2021

Published: Apr 30, 2021



บทคัดย่อ

ลิเกป่าเป็นการแสดงพื้นบ้านภาคใต้ ไม่ปรากฏหลักฐานแน่ชัด แต่ได้มีการสันนิษฐานว่ามาจากการละเล่นของชาวไทยมุสลิมที่อาศัยอยู่บนเกาะบริเวณชายฝั่งทะเลตะวันตก หรือชายฝั่งทะเลอันดามัน ต่อมาชาวไทยพุทธได้นำมาแสดง จนเกิดความนิยมและแพร่หลายไปยังชายฝั่งทะเลตะวันออก หรือฝั่งทะเลอ่าวไทยจนการแสดงลิเกป่ามีผู้นิยมกันกว้างขวางมากขึ้น โดยเฉพาะอย่างยิ่งในบริเวณจังหวัดแถบชายฝั่งทะเลอันดามัน เช่น ตรัง พังงา กระบี่ เป็นต้น นอกจากนี้ยังพบว่ามีการแสดงลิเกป่ากระจายอยู่ทั่วไปในจังหวัดแถบชายฝั่งทะเลอ่าวไทย ตั้งแต่จังหวัดสุราษฎร์ธานี นครศรีธรรมราช พัทลุง และสงขลา แต่ปัจจุบันลิเกป่าค่อย ๆ คลายความนิยมลงจนหาชมได้ยาก โดยเฉพาะลิเกป่าในจังหวัดพัทลุงที่เหลือแสดงอยู่เพียงคณะเดียว คือ คณะลิเกป่าเด่นชัย สงวนศิลป์

หากกล่าวถึงการแสดงลิเกป่าก็จะนึกถึงตัวเอกของการแสดง คือ “แขกแดง” ที่เป็นตัวละครที่สำคัญในการดำเนินเรื่องของการแสดงลิเกป่า และยังเป็นเหมือนตัวตลกขูโรงที่สามารถดึงดูดความสนใจในการแสดงลิเกป่าอีกด้วย องค์ประกอบสำหรับการแสดงลิเกป่าคณะเด่นชัย สงวนศิลป์ ในส่วนของการเดินแขกแดง คือ (1) รูปแบบลักษณะการออกแขกแดง (2) ดนตรีที่ใช้ประกอบในการเดินแขกแดง (3) การแต่งกายของแขกแดง (4) การสืบทอดการเดินแขกแดง ในปัจจุบันคณะลิเกป่าเด่นชัย สงวนศิลป์ จังหวัดพัทลุง ยังขาดผู้สืบทอดในการเดินแขกแดง และอาจจะสูญหายไปในที่สุด เนื่องด้วยความนิยมในการแสดงลิเกป่าลดน้อยลง ดังนั้นการศึกษาครั้งนี้จึงมีวัตถุประสงค์เพื่ออนุรักษ์รูปแบบ และอัตลักษณ์ของการเดินแขกแดงแบบดั้งเดิมคณะลิเกป่าเด่นชัย สงวนศิลป์ จังหวัดพัทลุง อีกทั้งเพื่อให้การแสดงลิเกป่าได้รับความนิยมและเป็นที่ยอมรับมากขึ้น โดยเฉพาะตัวเอกของการแสดงลิเกป่า รวมถึงกระบวนการทำการเดินของตัวแขกแดง หรือตัวตลกขูโรงของการแสดงลิเกป่าคณะเด่นชัย สงวนศิลป์ จังหวัดพัทลุง

คำสำคัญ: แขกแดง, ตลกขูโรง, การแสดงลิเกป่า

Abstract

The *like-pa* is the traditional theatre of the mainland of southern Thailand. Though its origins are unclear, it's thought to have been created by Thai-Muslims from islands in the Andaman Sea, and then spread by Thai-Buddhists to regions along the gulf coast, including Surat Thani, Nakhon Si Thammarat, Phattalung, and Songkhla. Until recent times, the *like-pa* remained popular mostly in the coastal regions of the Andaman Sea, including Trang, Phang Nga, and Krabi provinces. Today however, there is only one *like-pa* troupe remaining, which performs in Phattalung province. The most important and appealing character of the *like-pa* is the clown called *Khaek Daeng*. As performed by the Denchai Sanguansin troupe, the following elements are required to perform the role of *Khaek Daeng*: (1) formation of performance, (2) musical accompaniment, (3) costume, and (4) transmission. Whether this character can be performed in the future is unknown, as it seems there are no more apprentices learning it. One purpose of this study is to revitalise the techniques and performance of *Khaek Daeng*, and promote the tradition of *like-pa*.

Keywords: khaek daeng, principal clown, the like-pa



สำหรับที่มาของแขกแดง เป็นเรื่องราวมุขปาฐะที่เล่าต่อ ๆ กันมาว่า แขกแดง เป็นแขกจากเมืองลัทธิกะตา (กัลกัตตา) ประเทศอินเดีย ที่เดินเรือเข้ามาค้าขาย ตามหัวเมืองชายฝั่งทะเลตะวันตกของประเทศไทย และได้ภรรยาคนไทยชื่อยาหี ต่อมาแขกแดงจะเดินทางกลับเมืองของตน จึงได้เข้าพบเจ้าเมืองเพื่อขอผู้ติดตามไปด้วย จากนั้นแขกแดงจึงได้มาบอกกับยาหีภรรยาของตนเพื่อให้เดินทางกลับไปด้วยกัน แต่ยาหีไม่ยอม แขกแดงจึงได้พยายามอ่อนน้อมให้ยาหียอมเดินทางไปด้วยจนสำเร็จ และยาหี เสนา ตนเอง (แขกแดง) ก็ได้บอกลาพ่อ แม่ และญาติพี่น้อง ซึ่งในระหว่างการเดินทางแขกแดงได้ชวนให้ยาหียิ้มความงามของธรรมชาติและสิ่งต่าง ๆ ตลอดทางจนถึงบ้านเมืองของตน ทั้งนี้เรื่องราวดังกล่าวถือเป็นเนื้อหาหลักในการแสดงเปิดฉากของลิเกป่า เรียกว่า การแสดงแขก หรือการออกแขก และเมื่อแสดงจบจึงเข้าสู่เรื่องราวอื่น ๆ ต่อไป

อย่างไรก็ตาม ปัจจุบันพบว่ามิถุนคณะลิเกป่าจัดแสดงกระจายตัวอยู่ในแถบจังหวัดทางภาคใต้ของไทย ซึ่งในแต่ละคณะก็ได้มีการปรับเปลี่ยนรูปแบบการแสดงเพื่อให้เข้ากับยุคสมัยและความต้องการของผู้ชม ส่งผลให้การแสดงในรูปแบบดั้งเดิมขาดการสืบทอดและรักษาขนบการแสดงอย่างเกินไป ในขณะที่ความนิยมในการแสดงลิเกป่าของคนในพื้นที่ก็มีเพียงเฉพาะกลุ่มเท่านั้น จึงอาจมีความเสี่ยงที่จะทำให้อัตลักษณ์การแสดงพื้นบ้านลิเกป่าซึ่งเป็นมรดกภูมิปัญญาทางวัฒนธรรมของชาติไร้การสืบทอดและสูญหายไปตามกาลเวลา หรืออาจหลงเหลือไว้เพียงในรูปแบบของเอกสารสำคัญก็เป็นได้

จังหวัดพัทลุง เป็นอีกพื้นที่หนึ่งที่ยังมีการสืบทอดและจัดแสดงลิเกป่า ที่ตำบลบันแต อำเภอกวนขนุน มีคณะลิเกป่าชื่อ คณะเด่นชัย สวงวนศิลป์ ซึ่งเป็นเพียงคณะเดียวเท่านั้นในจังหวัดพัทลุงที่ยังคงทำการแสดงอยู่ จากการศึกษาข้อมูลพบว่า การแสดงลิเกป่าของคณะเด่นชัย สวงวนศิลป์ ยังคงปฏิบัติและรักษารูปแบบการแสดงแบบดั้งเดิมอยู่ โดยเฉพาะการเต้นแขกแดงที่มีเอกลักษณ์เฉพาะ กล่าวคือ มีกระบวนการใช้เท้า และการใช้มือแบบดั้งเดิม อันมีลักษณะท่าเต้นที่กระฉับกระเฉง สนุกสนาน และแทรกความตลกขบขัน อีกทั้งเครื่องแต่งกายยังคงรักษาขนบเดิมไว้ คือ การแต่งกายแบบแขกอินเดีย ขณะที่การแสดงลิเกป่าในปัจจุบันมีการปรับเปลี่ยนรูปแบบการแสดงให้กระชับและรวบรัดขึ้น เพื่อความรวดเร็วตามข้อจำกัดด้านเวลาและกระแสนิยมของผู้ชม

ดังนั้น “การเต้นแขกแดง” ในการแสดงลิเกป่าของคณะเด่นชัย สวงวนศิลป์ จังหวัดพัทลุง จึงมีอัตลักษณ์เฉพาะที่โดดเด่น โดยได้มีการสืบทอดในรูปแบบดั้งเดิมของการเต้นแขกแดง ซึ่งยังคงรักษารูปแบบท่าเต้นที่ทำให้การเต้นแขกแดงเป็นที่ชื่นชอบของผู้ชม และยังเป็นพหุวัฒนธรรมที่ผสมผสานกันได้อย่างลงตัว อีกทั้งเป็นการอนุรักษ์การแสดงในรูปแบบดั้งเดิมตามจารีตนิยมของการแสดงลิเกป่าของคณะเด่นชัย สวงวนศิลป์ จังหวัดพัทลุง ไว้ให้คงอยู่และเป็นมรดกทางวัฒนธรรมของชาติต่อไป

“ลิเกป่า” การผสมผสานทางวัฒนธรรม

จากการศึกษาความเป็นมาของลิเกป่า พบว่าคำว่า “ลิเก” มาจากคำว่า “ดิเกร์” มาจากภาษาอาหรับ “เบอร์ดิเก” ที่แปลว่า “ขับลำนำ ร้องลำนำ” และคำว่า “เบตเกร์” ที่แปลว่า “หญิงสาวเต้นรำราชสำนัก หญิงเต้นรำ และร้องสิ่งที่เคลื่อนไหวไปพร้อมกับจังหวะของรำมะนา” (แบบจัดทำรายการเบื้องต้นมรดกภูมิปัญญาทางวัฒนธรรม ลิเกป่า, ม.ป.ป.) ทั้งนี้ “ดิเกร์” มีลักษณะเป็นบทสวดขับร้อง



ประกอบกับจังหวัดระยอง เพื่อเป็นการสรรเสริญพระเจ้าในศาสนาอิสลาม โดยพวกแขกเจ้าเซ็น เป็นผู้นำมาเผยแพร่ และคนไทยได้นำมาดัดแปลงให้เข้ากับบริบทนิยมและวัฒนธรรมของตน ซึ่งชาวไทยเชื้อสายมลายูนิยมเล่นกันอย่างแพร่หลายในแถบดินแดนทางใต้ของไทย เมื่อรวมเข้ากับคำว่า “ป่า” ซึ่งเป็นคำเรียกที่มีความหมายเฉพาะถิ่น หมายถึง “ความไม่ประณีต ตามมีตามเกิด” ขณะที่ในบางท้องถิ่น เรียกอีกชื่อว่า “ลิเกบก” ซึ่งได้มีผู้อธิบายอีกว่า อาจเป็นเพราะชาวอินเดียที่เดินทางเข้ามาค้าขาย ยังแหลมมลายูต้องมาขึ้นฝั่งแล้ว “เดินบก” หรือ “เดินป่า” จึงเป็นที่มาของคำเรียก “ลิเกป่า” หรือ “ลิเกบก” (ลิเกป่า, ม.ป.ป.) ทั้งนี้ ประพนธ์ เรื่องณรงค์ (ประพนธ์ เรื่องณรงค์, 2558) ได้แสดงความเห็นว่า คำว่า “ลิเกป่า หรือลิเกบก” คงเป็นการเรียกให้แตกต่างไปจากลิเกทางภาคกลาง ซึ่งเป็นของชาวเมือง ลิเกป่า และลิเกบกเป็นของชาวบ้าน นอกจากนี้ยังเรียกอีกชื่อว่า “ลิเกرامةนา” เพราะลิเกนี้ใช้رامةนาเป็นการให้จังหวะ อีกทั้งยังเรียกว่า “ลิเกแขกแดง” เพราะมีการออกแขกแดงนั่นเอง

ทั้งนี้ การแสดงลิเกป่าไม่มีการบันทึกไว้เป็นหลักฐานที่แน่นอนว่าเกิดขึ้นเมื่อใด และใครเป็นผู้ริเริ่ม นำเข้ามาเผยแพร่ ซึ่งข้อมูลส่วนใหญ่เป็นไปในการสืบค้นจากตัวบุคคลในลักษณะมุขปาฐะเล่าสืบต่อกัน จากศิลปินพื้นบ้าน และเนื้อหาในบทร้องของการแสดงออกแขก ซึ่งมีเนื้อหาที่แสดงถึงความสัมพันธ์ของผู้คนในชุมชนแถบฝั่งทะเลอันดามันที่มีการติดต่อกับชาวต่างชาติ และยังแสดงถึงวิถีชีวิต การปกครอง วัฒนธรรม ประเพณี เศรษฐกิจ ผ่านเรื่องราว และตัวละคร คือ แขกแดง หรือแขกเทศ ยาหียสาวไทยในท้องถิ่น เสนา และเจ้าเมือง (สำนักวัฒนธรรมจังหวัดระยอง, 2558) เมื่อพิจารณาถึงองค์ประกอบการแสดง เช่น เครื่องดนตรีที่นำมาใช้ประกอบการบรรเลงในการแสดง คือ รามะนา น่าจะได้แบบมาจากมลายู เพราะมลายูมีกลองชนิดหนึ่งที่เรียกว่า “ระบานา” ซึ่งมีเสียงที่คล้ายกันกับรามะนาของไทย อีกทั้งในระยะพัฒนาพบว่าทำนองเพลงร้องบางส่วนได้รับมาจาก เพลงไทยเดิมและทำท่าร่ายรำได้รับอิทธิพลมาจากโนรา จึงทำให้ท่วงท่าการแสดงออกแขกของลิเกป่า จึงเป็นแบบประสมประสาน (อุดม หนูทอง, 2542)

ดังนั้น จึงอาจกล่าวได้ว่าการแสดงลิเกป่าเป็นการแสดงที่ผสมผสานความหลากหลายทางวัฒนธรรมไม่ว่าจะเป็นผู้คน วัฒนธรรม ประเพณี เข้าไว้ด้วยกัน และปรับปรุงให้เข้ากับบริบทนิยมของผู้คนในท้องถิ่น สะท้อนให้เห็นพลวัตของประวัติศาสตร์ด้านความสัมพันธ์ทางพหุวัฒนธรรมที่เกิดขึ้นในแถบแหลมมลายูและดินแดนทางใต้ของไทย อันจะเป็นประโยชน์ต่อการศึกษาและแสดงถึงความภูมิใจในมรดกของแผ่นดินของตน

“แขกแดง” “ยาหีย” “เสนา” และ “เจ้าเมือง”

“แขกแดง หรือแขกเทศ” เป็นตัวละครสำคัญในการดำเนินเรื่องของแสดงลิเกป่า ซึ่งผู้แสดงเป็นแขกแดงจะสวมบทบาทเป็นตัวตลกขูโรง โดยเนื้อเรื่องกล่าวถึงแขกแดงเป็นคนอินเดียที่เดินทางเข้ามาค้าขายตั้งหลักแหล่งในเมืองไทย บริเวณจังหวัดกระบี่และได้ภรรยาเป็นชาวพื้นเมืองชื่อว่า ยาหีย “ยาหีย” เป็นตัวละครที่เป็นภรรยาของแขกแดง ซึ่งเป็นหญิงสาวชาวไทยมุสลิมที่อาศัยในจังหวัดกระบี่ และได้มาพบกับแขกแดงจนได้เป็นสามีภรรยากัน ยาหียเปรียบเสมือนเป็นนางเอกของเรื่องในการแสดงลิเกป่า “เสนา” เป็นตัวละครที่เป็นนายทหารของเจ้าเมืองที่คอยรับคำสั่งจากเจ้าเมืองในการสนทนาปราศรัยกับแขกแดง ซึ่งเป็นตัวละครอีกตัวหนึ่งที่มีลักษณะตลกขบขันเช่นกัน อีกทั้งเป็นตัวละคร



ที่มีบทบาทในการช่วยเดินเรื่อง “เจ้าเมือง” เป็นตัวละครหนึ่งที่อยู่ในการแสดงลิเกป่าโดยมีบทบาทลักษณะที่เป็นผู้สนทนาปราศรัยกับแขกแดงเช่นเดียวกัน เจ้าเมืองมีความสุข และนำเกรงขามตามบทบาทของตัวละคร และการดำเนินเรื่อง แสดงให้เห็นถึงรสนิยมของคนไทยจากอดีตจนถึงปัจจุบันที่ยังคงชอบความสนุกสนาน และตลกขบขัน

การแสดงลิเกป่านั้นจะมีการแสดงเนื้อเรื่องหลัก คือ การออกแขกแดง ซึ่งถือเป็นธรรมเนียมของลิเกป่า และถ้าหากมีเวลาก็จะแสดงเรื่องราวอื่น ๆ สำหรับเนื้อเรื่องของการออกแขกแดงสามารถแบ่งออกเป็น 5 ช่วง ดังนี้

ช่วงที่ 1 แขกแดงกับเสนา คือ กล่าวถึงแขกแดงได้นำเรือเข้าเทียบท่า และได้มาพบกับเสนาแล้วสนทนากันแต่ไม่รู้เรื่อง เสนาจึงนำเอาความไปบอกเจ้าเมืองให้ได้ทราบเกี่ยวกับแขกแดง

ช่วงที่ 2 แขกแดงขอลูกสาวกับเจ้าเมือง คือ เมื่อเจ้าเมืองได้ทราบเรื่องแขกแดงจากเสนาจึงให้แขกแดงเข้าไปพบ จึงทราบความประสงค์จากแขกแดงว่าจะขอลูกสาวสัก 1 คน เพื่อเดินทางกลับเมือง

ช่วงที่ 3 ตัดพ้อ คือ เจ้าเมืองได้ให้เสนาไปกับแขกแดงและให้แขกแดงไปหาหาเหยี่ยวไทย ซึ่งเป็นภรรยาของแขกแดง และแขกแดงได้ชวนนางไปอยู่เมืองลี้กัตตา (กัลกัตตา) แต่นางไม่ยอมแขกแดงอ้อนวอนแถมตัดพ้อจนนางตกลง

ช่วงที่ 4 ลาพ่อแม่ คือ แขกแดง และเหยี่ยวกล่าวลาพ่อแม่ สั่งลาเครื่องใช้ไม้สอย บ้านเรือนห้องหอบตลอดจนผู้คน แล้วไปลงเรือทั้ง 3 คน

ช่วงที่ 5 ชมธรรมชาติ คือ ระหว่างที่เดินทาง แขกแดง และเหยี่ยวก็ได้ร้องชมธรรมชาติต่าง ๆ เช่น ปู หอย ปลา เกาะ และดาวต่าง ๆ จนเรือเทียบท่า



ภาพที่ 1 การแสดงลิเกป่าคณะเด่นชัย สวงศิลป์ จังหวัดพัทลุง
ที่มา: สำนักงานวัฒนธรรมจังหวัดพัทลุง (2561)

การออกแขกของตัวตลกซูโรง “แขกแดง”

ขนบนิยามที่สำคัญของลิเกทุกประเภท คือ การออกแขก เพราะว่าเรื่องนี้แขกเป็นครูคนไทยเราไม่เคยลืมครู ถ้ารับมาจากชาติใดก็มักจะยกย่องครูไว้เสมอ ในลิเกประเภทอื่น ยกเว้นลิเกป่าจะออกแขกพอเป็นพิธี แต่ลิเกป่านั้นจะต้องแสดงชุดแขกแดงไปจนจบเรื่องเสียก่อนจึงจะแสดงเรื่องอื่น ๆ ได้ ดังนั้นแขกจึงมีบทบาทตลอดช่วงต้นของการแสดง การออกแขกแดงในการแสดงลิเกป่านั้นจะเริ่มด้วยร้องบทหลังม่าน ต่อจากนั้นผู้แสดงบทแขกแดงจะออกมาเต้นหน้าม่านตามจังหวะของรำมะนา และร้องประกอบ โดยจะมีลูกคู่รับไปด้วย บางคณะมีทั้งแขกขาวและแขกแดงออกมาเต้นสลับกัน

เมื่อจบการออกแขกแดงก็จะเริ่มแสดงชุดแขกแดงเป็นลำดับต่อไป การออกแขกแดงเป็นเสน่ห์อย่างหนึ่งของลิเกป่า ท่วงท่าลีลาในการเดินถือเป็นสิ่งสำคัญ ผู้แสดงต้องเดินไปตามจังหวะรำมะนาอย่างกระฉับกระเฉง ผู้แสดงในบทบาทแขกแดงเป็นผู้ขับร้องเอง และออกมาร้องหน้าฉากประกอบการเต้น ยกย้ายสายสะโพกให้เข้ากับจังหวะรำมะนา และเลียนแบบท่าทางของแขก มีลูกคู่คอยร้องรับซึ่งการออกแขกแดงนั้นสามารถดึงดูดความสนใจผู้ชมได้เป็นอย่างดี การขับร้องบทแขกแดงจะร้องซ้ำอยู่ประมาณ 5 รอบ ถือเป็นการเสร็จสิ้นการออกแขกแดง ต่อจากนั้นจะแสดงบทอื่น ๆ ในชุดแขกแดงต่อไป (กลั่น คงเหมือนเพชร, 2538)

สำหรับการเต้นแขกแดงของคณะเด่นชัย สงวนศิลป์ จังหวัดพัทลุง จะมีลักษณะท่าเต้น และกระบวนท่าที่ใช้ในการออกแขกทั้งหมด 6 ท่า คือ 1) ท่าแขกแดงทำความเคารพ 2) ท่าแขกแดงยกเท้ามือตั้ง 3) ท่าแขกแดงก้าวเท้าสามเหลี่ยม 4) ท่าแขกแดงกระโดดยกเท้า 5) ท่าแขกแดงตัวตรงก้มหน้า 6) ท่าแขกแดงยกแขนแหงนหน้า โดยเป็นลักษณะท่าทางการใช้ศีรษะ การเล่นเท้าประกอบการใช้มือเพื่อให้เกิดความสวยงาม และสนุกสนาน ดังนี้

1) ท่าแขกแดงทำความเคารพ

ลักษณะวิ่งออกมาจากหลังเวทีทางด้านขวา แล้วยืนลักษณะหันทิศหน้าตรง มือซ้ายปฏิบัติท่ากำมือหลวม ๆ แนบกับลำตัว แขนงอเข้าหาศีรษะระดับหางคิ้ว เท้าทั้งสองปฏิบัติทำยืนเต็มเท้าแยกปลายเท้าห่างกันเล็กน้อย ก้มศีรษะเล็กน้อย พร้อมโน้มตัวไปด้านหน้า โดยทำนี้เป็นการทำความเคารพผู้ชมด้านหน้าเวทีก่อนจะเริ่มปฏิบัติทำต่อไป ดังภาพ



ภาพที่ 2 ท่าแขกแดงทำความเคารพ

ที่มา: ผู้เขียน



2) ทำแขกแดงยกเท้ามือตั้ง

ลักษณะหันทิศหน้าตรง มือปฏิบัติทำกำมือทั้งสองหลวม ๆ โดยมีมือขวาอยู่ระดับเอว มือซ้ายอยู่ระดับอกขวา กดเอวทางซ้าย ก้าวเท้าขวาไปด้านข้าง โดยเริ่มจากด้านขวา ยกเท้าซ้าย วางด้วยจุมกเท้า เอียงศีรษะทางซ้าย และปฏิบัติในท่าติดเท้า ตั้งมืออีก 1 ครั้ง โดยปฏิบัติตรงกันข้าม โดยท่านี้มีลักษณะแสดงถึงความกระฉับกระเฉง คล่องแคล่วของตัวแขกแดงเป็นที่ดึงดูดผู้ชมให้มาชมการแสดง ดังภาพ



ภาพที่ 3 ทำแขกแดงยกเท้ามือตั้ง
ที่มา: ผู้เขียน

3) ทำแขกแดงก้าวเท้าสามเหลี่ยม

ลักษณะหันทิศหน้าตรง มือทั้งสองปฏิบัติทำมือเท้าเอว ก้าวเท้าซ้าย สลับกับเท้าขวา เอียงศีรษะทางซ้าย กดเอวทางซ้ายเดินเป็นสามเหลี่ยมโดยเริ่มจากเท้าขวาตามจังหวะ ดังภาพ



ภาพที่ 4 ทำแขกแดงก้าวเท้าสามเหลี่ยม
ที่มา: ผู้เขียน

4) ทำแขกแดงกระโดดยกเท้า

หันหน้าทางซ้ายลักษณะเฉียง 45 องศา มือทั้งสองปฏิบัติทำมือเท้าเอว ยกเท้าซ้ายไปด้านหน้า พร้อมวาดไปด้านข้างซ้าย เท้าขวาวางเต็มเท้า หน้ามองเท้าที่ยกเอนตัวไปด้านหลัง กระโดดพร้อมสลับเท้าซ้ายขวายู่กับที่ โดยลักษณะทำนี้บอกถึงลักษณะของความสนุกสนานร่าเริง และความแข็งแรงของผู้แสดงในการกระโดดยกเท้า ดังภาพ



ภาพที่ 5 ทำแขกแดงกระโดดยกเท้า
ที่มา: ผู้เขียน

5) ทำแขกแดงตัวตรงก้มหน้า

ลักษณะหันทิศหน้าตรง มือทั้งสองปฏิบัติปล่อยมือแนบข้างลำตัว เท้าทั้งสองทำท่ายืนเต็มเท้า แยกปลายเท้าห่างกันเล็กน้อย ก้มศีรษะเล็กน้อย พร้อมโน้มตัวไปด้านหน้า ลักษณะทำนี้เป็นลักษณะท่าคล้ายทำความเคารพผู้ชมอีกครั้งก่อนที่จะถึงท่าสุดท้ายในการเต้นออกแขกแดง ดังภาพ



ภาพที่ 6 ทำแขกแดงตัวตรงก้มหน้า
ที่มา: ผู้เขียน



6) ทำแขกแดงยกแขนแหงนหน้า

ลักษณะหันทิศหน้าตรง มือทั้งสองปฏิบัติทำกำมือหลวม ๆ งอแขนเข้าหาลำตัวระดับไหล่ ถอนเท้าซ้าย เท้าขวายังคงวางเต็มเท้า เปิดปลายกางแขนหน้าขึ้น พร้อมเอนตัวไปด้านหลัง โดยลักษณะทำนี้บอกถึงความสง่างามของตัวแขกแดง และเป็นท่าลำดับสุดท้ายของการเดินออกแขกแดงก่อนจะกลับเข้าหลังเวที ดังภาพ



ภาพที่ 7 ทำแขกแดงยกแขนแหงนหน้า
ที่มา: ผู้เขียน

การแต่งกายของแขกแดง คณะเด่นชัย สวงนศิลป์ จังหวัดพัทลุง

การแต่งกายของตัวแขกแดงในการแสดงลิเกป่า คณะเด่นชัย สวงนศิลป์ จังหวัดพัทลุง จะมีลักษณะคือ แขกแดงจะแต่งตัวนุ่งกางเกงขาวยาว นุ่งผ้าโสร่งทับเพียงเข้า สวมเสื้อเชิ้ตแขนยาว สวมเสื้อนอกทับอีกหนึ่งชั้น สวมหมวก ใส่หนวด หรือแถมหนวดมีเครารุงรัง บางครั้งก็มีสร้อยสวมด้วย เสริมจุมูกให้โตแบบแขกส่วนมากมักทำด้วยไม้ทาสีแดง การแต่งกายของบางคณะอาจมีความแตกต่างกันออกไปบ้างแล้วแต่จะหาเครื่องแต่งกายที่สื่อว่าเป็นแขกได้ เช่น ในสมัยก่อนอาจจะนุ่งผ้าขาวโจงกระเบนทิ้งชาย สวมเสื้อแขนยาว ติดหนวดรุงรังมีประดับคล้องคอ มีผ้าโพกศีรษะ ซึ่งในปัจจุบันบางคณะก็ยังใช้ผ้าโพกศีรษะแทนการสวมหมวกอยู่ การแต่งตัวแขกของลิเกป่าเลียนแบบแขกอินเดีย แต่ก็แต่งเท่าที่พอจะหาเสื้อผ้าได้ซึ่งอาจไม่ครบกระบวนการของความของชุดแขกจริง ๆ การแต่งกายของชาวอินเดียก็มีหลายแบบ เฉพาะที่เป็นอินเดียที่นุ่งผ้าที่เรียกว่า “โดตี” เป็นผ้าขาวริมนีชอบ ชอบจะทอหรือปักลือมทองเงินอย่างที่เราเห็น ลิเกสมัยก่อนออกแขกมักนุ่งผ้าขาวขอบแดง บางพวกนุ่งผ้าปล่อยชายมีเข็มขัดคาด ทัว ๆ ไปมักนุ่งแบบรวบสองชาย ชายลอดขาขึ้นมาเหน็บไว้ข้างหลัง บางพวกรวบชายเดียวมาเหน็บไว้ ทั้งอีกชายไว้ข้างหน้า นอกจากนี้แล้วมีแบบนุ่งกางเกง คือ กางเกงแขกรัดขา สวมเสื้อต่าง ๆ หลายแบบ เครื่องแต่งศีรษะมีหมวก หรือผ้าโพกศีรษะอีกหลายแบบ แต่แขกแดงในคณะเด่นชัย สวงนศิลป์ จังหวัดพัทลุงนี้ก็จะมีการแต่งกายที่มีการเลียนแบบคล้ายแขกในประเทศอินโดนีเซีย โดยรูปแบบการแต่งกายในลักษณะนี้เป็นวัฒนธรรมมลายูที่กระจายทั่วไปทั้งในมาเลเซีย อินโดนีเซีย และบรูไน แต่ก็ยังมีอีกหนึ่งกระแสที่กล่าวว่าการแต่งกายของแขกแดง คือ แขกแดง แต่งกายแบบมลายู สวมกางเกงขาวยาว และนุ่งผ้าซอแก๊ยะยาวลงมาถึงเข้า สวมเสื้อเชิ้ตแขนยาวสีขาวข้างใน และสวมเสื้อนอกสีดำ

หรือสีกรมท่าทับอีกที แขนวสร้อยประจำสีดำเส้นใหญ่ 1 - 2 เส้น เสริมจุมูกให้โตแบบแขกส่วนมาก มักทำด้วยไม้ทาสีแดง สวมหมวกแขกเรียกว่า “หมวกหนีบ” และใส่หนวดเครารุงรัง บางคณะ อาจนุ่งผ้าขาวเป็นเชิง สวมเสื้อแขนยาว มีผ้าโพกศีรษะแทนการสวมหมวก จะสวมถุงเท้า หรือไม่สวม ก็ได้เช่นกัน (คล่อง ห้วนแจ่ม, การสื่อสารส่วนบุคคล, 8 ตุลาคม 2563)



ภาพที่ 8 ลักษณะการแต่งกายของแขกแดง ลิเกป่าคณะ เต็นชัย สวงวนศิลป์ จังหวัดพัทลุง
ที่มา: ผู้เขียน

การถ่ายทอด และสืบทอดการเต้นแขกแดง และการแสดงลิเกป่าของคณะเต็นชัย สวงวนศิลป์ จังหวัดพัทลุง

นายแดง คงไชศรี ผู้ก่อตั้ง และหัวหน้าคณะลิเกป่าซึ่งเมื่อก่อนใช้ชื่อคณะว่า ลิเกป่าบ้านสุนทรฯ ภายหลังได้เปลี่ยนชื่อคณะเป็น ลิเกป่า เต็นชัย สวงวนศิลป์ ซึ่งในอดีตได้ถ่ายทอดการแสดงลิเกป่าให้แก่ลูกสาวคนโต คือ นางสาวบุรณ์ ดำพอม และนายคล่อง ห้วนแจ่ม ซึ่งเป็นน้องชายของภรรยา

ต่อมา นายคล่อง ห้วนแจ่ม ได้ถ่ายทอดการแสดงลิเกป่าให้แก่นางประกอบ ห้วนแจ่ม ซึ่งเป็นภรรยาของตน จากนั้นนายคล่อง และนางประกอบ ห้วนแจ่ม ได้ถ่ายทอดการแสดงให้แก่หลานชาย และหลานสาว ได้แก่ เด็กชายเกียรติศักดิ์ ห้วนแจ่ม เด็กชายอาทิตย์ ห้วนแจ่ม และเด็กหญิงอติตยา ห้วนแจ่ม นอกจากนี้ นายแดง คงไชศรี ยังได้ถ่ายทอดการแสดงแก่เพื่อนบ้านอีกด้วย ทั้งนี้ผู้ที่ได้รับการถ่ายทอดหลายคน มีประสบการณ์ตรงในการแสดงลิเกป่า จนเกิดความชำนาญ และสามารถถ่ายทอดการแสดงให้แก่ผู้อื่นได้อีกทอดหนึ่ง จึงทำให้การแสดงลิเกป่าและเอกลักษณ์ของการเต้นแขกแดงของคณะลิเกป่า เต็นชัย สวงวนศิลป์ จังหวัดพัทลุงยังคงมีการสืบทอดอยู่จนมาถึงปัจจุบัน

ทั้งนี้ นายคล่อง ห้วนแจ่ม ซึ่งได้รับการถ่ายทอด และสืบทอดทำเต้นแขกแดง มาจาก นายแดง คงไชศรี ที่เป็นเอกลักษณ์เฉพาะตัว และยังคงความเป็นรูปแบบดั้งเดิมนั้น ได้มีโอกาสเป็นวิทยากรสาธิตทำเต้นแขกแดงในเชิงอนุรักษ์วัฒนธรรมพื้นบ้าน ให้แก่หน่วยงานราชการต่าง ๆ ได้แก่ เทศบาลเมืองพัทลุง องค์การบริหารส่วนตำบลบันเต อังค์การบริหารส่วนตำบลพนาสูง องค์การบริหารส่วนตำบลโตนดด้วน เทศบาลเมืองสงขลา และในส่วนของสถานศึกษา

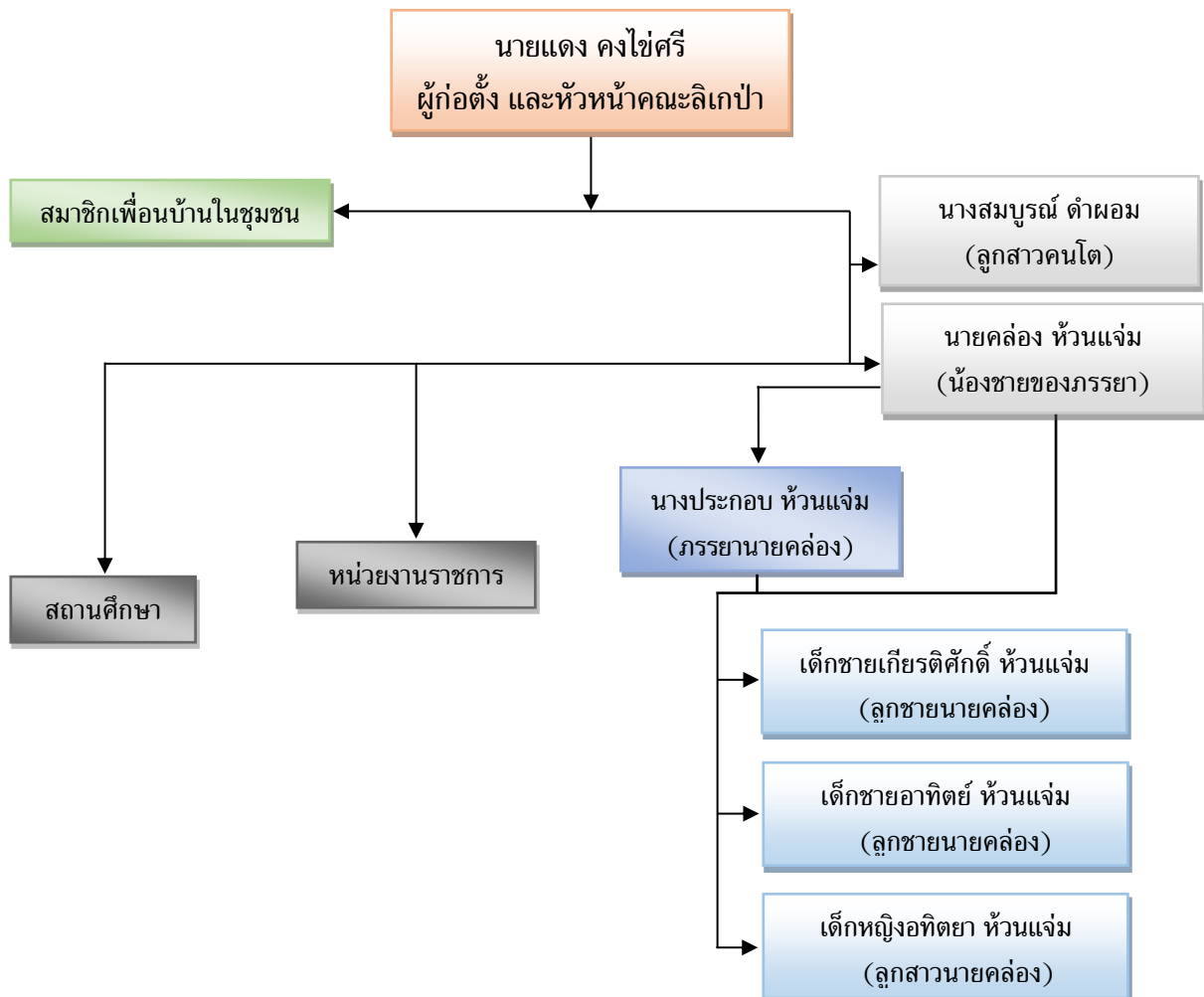


ได้แก่ วิทยาลัยนาฏศิลป์พัทลุง โรงเรียนอนุบาลพัทลุง โรงเรียนอุดมวิทยายน โรงเรียนควนขนุน เพื่อสาธิตให้แก่บุคคลในหน่วยงานทางราชการ ครูอาจารย์ นักเรียน นักศึกษา ตลอดจนนักวิชาการ ในท้องถิ่นได้ศึกษาองค์ความรู้ และลักษณะการเต้นแขกแดง ของคณะลิเกป่า เด่นชัย สวงวนศิลป์ จังหวัดพัทลุง (คล่อง ห้วนแจ่ม, การสื่อสารส่วนบุคคล, 8 ตุลาคม 2563)



ภาพที่ 9 การสาธิตการออกแขก และการเต้นแขกแดง
ที่มา: สำนักงานวัฒนธรรมจังหวัดพัทลุง (2561)

แผนผังการสืบทอด การสาธิตการแสดงลิเกป่า และการเต้นแขกแดง
คณะลิเกป่าเด่นชัย สวงวนศิลป์ จังหวัดพัทลุง



จากบทความที่นำเสนอเรื่องราวลักษณะท่าเต้นของแขกแดง หรือตลกซูโรงของการแสดงลิเกป่า คณะเด่นชัย สวงวนศิลป์ จังหวัดพัทลุง ซึ่งถือเป็นมรดกภูมิปัญญาทางวัฒนธรรมของชาวใต้ ที่ควรค่าแก่การอนุรักษ์และสืบทอด โดยการนำเอากระบวนการทำลีลาการเต้นแขกแดงแบบดั้งเดิมและมีลีลาท่าทางการเต้นที่เป็นเอกลักษณ์โดดเด่นเฉพาะตัวของคณะลิเกป่าเด่นชัย สวงวนศิลป์ จังหวัดพัทลุง นำมาสร้างสรรค์งานเพื่อให้การเต้นแขกแดงยังคงเอกลักษณ์ไว้ เนื่องจากในปัจจุบันการเต้นแขกแดงยังขาดผู้สืบทอด และไม่นิยมแสดงกันอย่างแพร่หลาย ผู้แสดงโดยส่วนใหญ่เป็นศิลปินพื้นบ้านซึ่งอยู่ในวัยชรา จึงทำให้การเต้นแขกแดงไม่เป็นที่สนใจของผู้ชม หากการเต้นแขกแดงไม่ได้รับการส่งเสริมพัฒนา และสืบทอด ศิลปะการแสดงพื้นบ้านแขนงนี้อาจจะสูญหายไป ซึ่งปัญหาและความสำคัญดังกล่าว จึงเป็นข้อมูล และมีอิทธิพลในการคิดริเริ่มเพื่อนำมาสู่การพัฒนา และสร้างสรรค์โดยการจัดการด้านวัฒนธรรมเพื่อสืบทอด อนุรักษ์ รักษา และต่อยอด

โดยวิทยาลัยนาฏศิลป์นครศรีธรรมราช และวิทยาลัยนาฏศิลป์พัทลุง ซึ่งเป็นสถานศึกษาที่ส่งเสริมอนุรักษ์ และเผยแพร่ศิลปวัฒนธรรมของทางภาคใต้โดยตรง จึงได้เล็งเห็นถึงปัญหาและความสำคัญดังกล่าว จึงได้คิดริเริ่มสร้างสรรค์นำเอาบุคลิก รูปแบบ อัตลักษณ์ และท่าเต้นแบบดั้งเดิม ของคณะลิเกป่าเด่นชัย สวงวนศิลป์ มาเป็นข้อมูลพื้นฐานในการสร้างสรรค์ประดิษฐ์ท่าแบบใหม่ให้มีความน่าตื่นตาตื่นใจ และสร้างความน่าสนใจให้แก่ตัวแขกแดง หรือตลกซูโรงมากยิ่งขึ้น ซึ่งชุดการแสดงดังกล่าวก็คือ การแสดงสร้างสรรค์ชุดแขกแดงเกี้ยวพาราสีโดยวิทยาลัยนาฏศิลป์นครศรีธรรมราช และการแสดงสร้างสรรค์ชุดลีลาบังกาหลี่ โดยวิทยาลัยนาฏศิลป์พัทลุง ดนตรีที่ใช้ประกอบการแสดงทั้งสองชุด ได้มีการสร้างสรรค์โดยใช้ทำนองเพลงผสมผสานกันระหว่างดนตรีพื้นบ้านภาคใต้ตอนบน และภาคใต้ตอนล่าง และได้อนุรักษ์รูปแบบการแต่งกายของผู้แสดงแบบดั้งเดิม เพียงแต่จะมีการตกแต่งสีสันทันเพื่อความสวยงาม ทั้งนี้เพื่อให้เป็นที่น่าสนใจ และความสมบูรณ์แบบในการแสดงสร้างสรรค์นี้ เป็นการสร้างคุณค่าให้แก่ศิลปะการแสดงชนิดนี้ รวมถึงเป็นการต่อยอดให้การแสดงลิเกป่าในจังหวัดพัทลุง คณะเด่นชัย สวงวนศิลป์ ที่ยังคงเอกลักษณ์ของการเต้นแขกแดง หรือตลกซูโรง ให้คนโดยทั่วไปได้รู้จัก ศิลปะการแสดงลิเกป่ามากขึ้น อีกทั้งเป็นการรักษารากเหง้าของวัฒนธรรมของการแสดงแขนงนี้ไว้



ภาพที่ 10 การแสดงสร้างสรรค์ชุดแขกแดงเกี้ยวพาราสี
วิทยาลัยนาฏศิลป์นครศรีธรรมราช
ที่มา: เกศสุริยง <https://www.bloggang.com> (2556)



ภาพที่ 11 การแสดงสร้างสรรค์ชุดลีลาบังกาหลี่
วิทยาลัยนาฏศิลป์พัทลุง
ที่มา: วิทยาลัยนาฏศิลป์พัทลุง (2561)



บทสรุป

บทความทางวิชาการนี้เป็นบทความจากการศึกษาอัตลักษณ์ และรูปแบบการเต้นของตัวแขกแดง หรือตัวตลกซูโงซึ่งเป็นตัวละครตัวเอกที่อยู่ในการแสดงลิเกป่า คณะเด่นชัย สวงวนศิลป์ จังหวัดพัทลุง เป็นเอกลักษณ์ที่โดดเด่นเฉพาะตัวของคณะ การแสดงลิเกป่าถือได้ว่าเป็นศิลปะการแสดงพื้นบ้านของทางภาคใต้ อีกชุดหนึ่งที่เป็นมรดกภูมิปัญญาทางวัฒนธรรม โดยในจังหวัดพัทลุงก็เป็นอีกหนึ่งจังหวัดที่มีการแสดงลิเกป่าและถือได้ว่าเป็นการแสดงศิลปวัฒนธรรมอันเป็นเอกลักษณ์อีกอย่างหนึ่งของจังหวัดพัทลุง ซึ่งลิเกป่า คณะเด่นชัย สวงวนศิลป์ คือคณะสุดท้ายของจังหวัดพัทลุงที่ยังมีการแสดงอยู่ และยังคงเอกลักษณ์ในการเต้นแขกแดงในรูปแบบกระบวนการเต้นแบบดั้งเดิม ซึ่งมีเทคนิคในการเต้นที่มีความสนุกสนาน ไร้ใจ อีกทั้งกลวิธีการแสดงเป็นที่น่าชมเพื่อให้น่าสนใจ

การเต้นของแขกแดงของคณะเด่นชัย สวงวนศิลป์ จังหวัดพัทลุง เป็นจุดดึงดูดให้ผู้ชมเกิดความสนใจในการที่จะมาชมการแสดงลิเกป่า และด้วยตัวแขกแดง ที่เป็นตัวเอก และตัวซูโงในการแสดงลิเกป่า มีลีลาทำตลกประกอบต่าง ๆ รวมถึงการแต่งกายที่มีอัตลักษณ์จึงเป็นลมหายใจ และเป็นความหวังสุดท้ายที่จะให้ลูกหลานเยาวชนรุ่นใหม่ได้สืบทอด อนุรักษ์ รวมถึงมีการต่อยอดศิลปะการแสดงลิเกป่าของคณะเด่นชัย สวงวนศิลป์ จังหวัดพัทลุงต่อไป

นอกจากนี้เพื่อให้การเต้นแขกแดงยังคงอนุรักษ์ไว้จึงได้มีการพัฒนาสร้างสรรค์เพื่อเพิ่มคุณค่าทางวัฒนธรรมในการแสดงลิเกป่า โดยเฉพาะในการออกแขกแดง ซึ่งวิทยาลัยนาฏศิลปนครศรีธรรมราช และวิทยาลัยนาฏศิลปพัทลุง ซึ่งเป็นสถาบันการศึกษาที่มีหน้าที่โดยตรงในการเผยแพร่อนุรักษ์ศิลปะการแสดงของทางภาคใต้ จึงได้ร่วมกันอนุรักษ์ต่อยอดสร้างสรรค์การแสดงลิเกป่าโดยสร้างสรรค์การแสดงชุดแขกแดงเกี้ยวพาราสี และลีลาบังกาลี เป็นการสร้างคุณค่าทางวัฒนธรรม และสุนทรีย์ให้แก่การแสดงลิเกป่าอีกด้วย

รายการอ้างอิง

กลิ่น คงเหมือนเพชร. (2538). การศึกษาวิเคราะห์การแสดงพื้นบ้านลิเกป่าจังหวัดกระบี่. ศูนย์วัฒนธรรมจังหวัดกระบี่.

กิตติมา ทวนน้อย. (2551). ลิเกป่าคณะเด่นชัยสวงวนศิลป์ตำบลบันเต จังหวัดพัทลุง. [วิทยานิพนธ์ปริญญาโท]. มหาวิทยาลัยเกษตรศาสตร์.

เกศสุริยงค์. (2556, 16 กุมภาพันธ์). แขกแดงเกี้ยวพาราสี.

<https://www.bloggang.com/viewdiary.php?id=rouenrarai&month=02-2013&date=16&group=20&gblog=26>

แบบจัดทำรายการเบื้องต้นมรดกภูมิปัญญาทางวัฒนธรรม ลิเกป่า. (ม.ป.ป.).

https://www.m-culture.go.th/phantthalung/ewt_dl_link.php?nid=2162

ประพนธ์ เรืองณรงค์. (2558). 100 เรื่องเมืองใต้ สารความรู้เพื่อความเข้าใจแผ่นดิน ผู้คน และวัฒนธรรม. กรุงเทพฯ: อมรินทร์.

ลิเกป่า. (ม.ป.ป.) <https://sites.google.com/site/likepa123/khwam-hmay>.



สำนักงานวัฒนธรรมจังหวัดพัทลุง. (2561, 9 กันยายน). *องค์ความรู้ทางวัฒนธรรม ศิลปะการแสดงลิเกป่า.*

https://www.m-culture.go.th/phatthalung/ewt_news.php?nid=510&filename=index

สำนักงานวัฒนธรรมจังหวัดระนอง. (2558, 30 กันยายน). *ลิเกป่า.*

[https://www.mculture.go.th/ranong/ewt_news.php?nid=24&filename=index.](https://www.mculture.go.th/ranong/ewt_news.php?nid=24&filename=index)

อุดม หนูทอง. (2542). ลิเกป่า. ใน *สารานุกรมวัฒนธรรมไทย ภาคใต้ เล่ม 14. มุลนิธิสารานุกรมวัฒนธรรมไทย ธนาคารไทยพาณิชย์.*