

บทที่ 3

พื้นฐานระบบความสัมพันธ์และองค์กรเครือข่ายชุมชน ในเขตภาคเหนือตอนบน

1. บริบทพื้นฐานองค์กรชุมชนในเขตภาคเหนือตอนบน

ชุมชนในแอ่งเชียงใหม่ – ลำพูนตอนบน มีพื้นฐานทางประวัติศาสตร์ของความสัมพันธ์ในระบบเครือข่าย ในสังคมกสิกรรมแบบดั้งเดิมที่ต้องอาศัยแรงงานช่วยเหลือกันในระบบการผลิต การปลูกพืชผลทางการเกษตร บนพื้นฐานแนวคิดอุดมการณ์ความเชื่อ ที่แสดงออกผ่านพิธีกรรมอันเป็นอุดมการณ์ของพุทธและมี ส่วนอำนาจทางสังคม แสดงออกในทางรูปธรรมของการจัดสรรทรัพยากรธรรมชาติ ในกระบวนการทำการผลิต จนกลายเป็นอำนาจ หรือสิทธิในการเป็นเจ้าของทรัพยากรร่วมกันของชุมชน และเกิดเป็นสายใยที่เชื่อมร้อยคนในชุมชนเข้าด้วยกัน ชุมชนประกอบส่วนขึ้นจากหน่วยที่เล็กที่สุดคือ บ้าน เป็นหน่วยชุมชนพื้นฐานของสังคม ที่ก่อรูปขึ้นจากระบบพลังการผลิตแบบสังคมกสิกรรม บนฐานความสัมพันธ์ทางการผลิตในระดับสังคมกลุ่มเครือญาติทางสายเลือด และการแต่งงาน

ชุมชนในระดับหมู่บ้านมักใช้พิธีกรรมทั้งทางลัทธิความเชื่อแบบผีสาร (Animism) แบบดั้งเดิม กับพิธีกรรมทางพุทธศาสนาที่สถาปนาตนเองขึ้นในภายหลัง ในการกำหนดเขตพื้นที่ทางระบบการผลิตและวัฒนธรรมท้องถิ่น

ภายใต้ระบบความสัมพันธ์ดังกล่าว ชุมชนยังมีระบบเครือข่ายของการซื้อขายแลกเปลี่ยนสิ่งของซึ่งกันและกัน เรียกว่าระบบเครือข่ายตลาดชุมชน ระบบเครือข่ายตลาดชุมชนท้องถิ่นในเขตแอ่งเชียงใหม่ – ลำพูนตอนบน เป็นระบบเครือข่ายตลาดที่ผสมผสานระหว่างสินค้าที่มาจากการผลิตในระบบครอบครัว เช่นพืชผักพื้นบ้าน หรืออาหารธรรมชาติจากป่าชุมชนในหมู่บ้าน กับสินค้าที่มาจากนอกชุมชนทั้งระดับท้องถิ่นเดียวกันกับระดับเมือง อันเป็นแหล่งซื้อขายสินค้าข้ามเขตออกไป

การจัดความสัมพันธ์ในระบบตลาดและเปลี่ยนสินค้าดังกล่าว แสดงถึงลักษณะของระบบเศรษฐกิจบนฐานความสัมพันธ์ทางวัฒนธรรมของชุมชนที่สำคัญ ได้แก่ ระบบความสัมพันธ์ระหว่างชุมชนต่อชุมชนภายใน ที่สามารถพิทักษ์หน่วยราคาให้อยู่ในระดับต่ำกว่าระบบตลาดที่ซื้อขายผ่านพ่อค้าแม่ค้าอาชีพนอกชุมชน ทำให้ชุมชนมีความเข้มแข็งและมั่นคง ด้านหลักของระบบตลาดชุมชนภายใน ยังเป็นตลาดที่อยู่ภายใต้เศรษฐกิจแบบกึ่งยังชีพ นอกจากนั้นระบบความสัมพันธ์นอกชุมชน ในระบบตลาดกลางของชุมชน กับตลาดนัดสมัยใหม่ หรือตลาดใหญ่ประจำจังหวัด แสดงให้เห็นถึงการเข้ามาของระบบตลาดทุนนิยม ที่มีอิทธิพลต่อระบบเศรษฐกิจภายในของชุมชนอย่างมาก การผลิตสินค้าเกษตรแบบพืชเชิงเดี่ยว ทำให้ชุมชนต้องพึ่งพิงตลาดกลางของระบบทุน

ใหญ่มากขึ้น ทำให้ต้นทุนการผลิตสูงขึ้น และอำนาจการต่อรองของชุมชนลดน้อยลง เป็นระบบความสัมพันธ์แบบใหม่ ที่ทำให้ดุลอำนาจทางสังคมเปลี่ยนแปลงไป

ในระบบการบริหารจัดการระบบความสัมพันธ์และการจัดการทรัพยากรธรรมชาติ โดยเฉพาะระบบเหมืองฝายของชุมชน ยังคงมีบทบาทที่เข้มแข็งและแนบแน่นอยู่กับวิถีชีวิต บนฐานของระบบพลังการผลิตและความสัมพันธ์ทางการผลิตที่เป็นจริงของชุมชน สิ่งนี้สะท้อนถึงอำนาจที่เป็นจริงของชุมชน ผ่านระบบความสัมพันธ์แบบเครือญาติ หรือความเป็นกลุ่มเพื่อนบ้าน หรือกลุ่มชาติพันธุ์เดียวกัน

ระบบพลังการผลิตของชุมชน ถูกเชื่อมร้อยด้วยระบบความสัมพันธ์ที่เกี่ยวโยงถึงความอ่อนน้อมต่อพลังธรรมชาติ ที่คนในชุมชนต้องให้ความเคารพ ผ่านพิธีกรรม และกฎเกณฑ์ต่าง ๆ ที่ชุมชนได้ร่วมกันสร้างขึ้น เช่น การเลี้ยงผีเหมือง ผีฝาย ระบบการลงโทษโดยการปรับใหม่ ทดแทนความผิดที่ได้ล่วงละเมิดกฎเกณฑ์ที่กำหนดกันไว้แล้ว ตัวอย่างเช่น ระบบการจัดการเหมืองฝายสะท้อนความสัมพันธ์บนฐานทรัพยากรธรรมชาติ เป็นกลุ่มพลังชุมชนต่าง ๆ เช่น กลุ่มเหมืองฝายหรือกลุ่มผู้ใช้น้ำแม่เดียวกัน กลุ่มสมาชิกฉกฉวย กลุ่มสหกรณ์ออมทรัพย์ กลุ่มสตรีแม่บ้าน เป็นต้น ซึ่งบางกลุ่มเกิดขึ้นเองบนฐานการผลิต และบางกลุ่มก็เกิดจากระบวนการจัดตั้งทางการเมืองแบบสมัยใหม่ แต่ทั้งสองลักษณะก็สะท้อนภาพความสัมพันธ์อันเกี่ยวโยงกับระบบวัฒนธรรมพื้นบ้าน และระบบเศรษฐกิจชุมชนที่ยังคงอยู่บนพื้นฐานจิตสำนึกร่วมกัน มากกว่าความสัมพันธ์อย่างเป็นทางการ ที่ปรากฏเพียงรูปแบบที่เกาะเกี่ยวกันไว้แบบหลวม ๆ เท่านั้น

เมืองในแต่ละพื้นที่ของภาคเหนือตอนบน มีประวัติศาสตร์ความเป็นมาของตนเองอย่างเด่นชัด ทั้งที่ปรากฏอยู่ในรูปของนิทาน คำานาน หรือหลักฐานการบันทึกสมัยใหม่ ที่ประกอบส่วนขึ้นบนพื้นฐานของความเป็นกลุ่มเครือญาติ และฐานพลังการผลิตแบบสังคมกสิกรรมโบราณ ที่ต้องอาศัยการใช้แรงงานร่วมกันในการสร้างผลผลิต และการบริหารจัดการทรัพยากรธรรมชาติ ความเป็นบ้าน หรือบ้านเมืองต่าง ๆ จึงผลิตซ้ำ และช่วงชิงการให้นิยามแห่งความหมายบนพื้นฐานของความสัมพันธ์ที่ผูกพันกันอย่างแนบแน่นเหล่านั้นอยู่ตลอดเวลา สิ่งเหล่านี้ส่งผลไปถึงระบบจิตสำนึกของความเป็นชุมชนร่วมกัน มากกว่าการแบ่งพื้นที่ตามระบบการปกครอง หรือสภาพทางภูมิศาสตร์อย่างโดด ๆ เท่านั้น

ปรากฏการณ์เหล่านี้ สะท้อนรูปแบบความสัมพันธ์ในระบบพลังการผลิตแบบดั้งเดิมที่สืบทอดกันต่อมาจนถึงปัจจุบัน โดยเชื่อมโยงกันอย่างแนบแน่นกับความสัมพันธ์บนฐานการบริหารจัดการและการใช้ทรัพยากรธรรมชาติ ดิน น้ำ ป่า อากาศ ร่วมกันมาอย่างยาวนานตลอดระยะเวลาทางประวัติศาสตร์ที่ผ่านมา



ภาพที่ 19 “พิธีขึ้นธาตุ”: พื้นฐานระบบเครือข่ายความสัมพันธ์ในชุมชนเขตภาคเหนือตอนบน

2. บริบทชุมชนมะเขือหินบนฐานความสัมพันธ์ทางเศรษฐกิจวัฒนธรรมชุมชน : กรณีพื้นที่ พื้หนาเมืองแกนในที่ราบแอ่งแม่แตง

ที่ราบในบริเวณแอ่งแม่แตง เป็นพื้นที่ที่มีการปลูกต้นมะเขือหินเป็นแห่งแรกของภาคเหนือ โดยคุณสัมฤทธิ์ อัครประชะ ที่ได้ใช้ประสบการณ์จากการทดลองปลูกพืชพลังงานทดแทนสบู่ดำมาจากพื้นที่อำเภอสันกำแพง แต่พบว่าไม่ได้ผล จึงหันมาใช้พื้นที่ในชุมชนบ้านแม่มาป้าก ตำบลแม่หอพระ อำเภอแม่แตง ในพื้นที่กว่า 100 ไร่ เป็นโครงการพื้นที่ทดลองปลูกต้นมะเขือหินมาตั้งแต่ปี พ.ศ. 2549

ชุมชนในพื้นที่ตำบลแม่หอพระ จึงเป็นชุมชนที่มีส่วนได้รับอิทธิพลทางแนวคิดเรื่องการปลูกพืชพลังงานทดแทนจากโครงการดังกล่าวอยู่ไม่น้อย ทั้งนี้ในระยะแรกได้มีการประชาสัมพันธ์ไปยังชุมชนและองค์กรปกครองท้องถิ่นต่าง ๆ ทั้งองค์การบริหารส่วนตำบล และเทศบาลหลายแห่ง แต่เนื่องจากยังเป็นโครงการที่อยู่ในระหว่างการทดลอง ในระยะแรกจึงยังไม่มีขยายโครงการไปมาก แต่ในระยะต่อมา เนื่องจากการประชาสัมพันธ์และการทดลองปลูกที่เริ่มได้ผล จึงทำให้มีการขยายเครือข่ายโครงการดังกล่าวออกไปอย่างกว้างขวางมากยิ่งขึ้นเช่นในปัจจุบัน

งานวิจัยนี้จึงต้องการสะท้อนภาพของพื้นที่ในที่ราบลุ่มบริเวณแอ่งแม่แตงดังกล่าว ว่ามีลักษณะทางกายภาพและพื้นฐานทางภูมิศาสตร์สังคมและวัฒนธรรม ที่เอื้อต่อการใช้เป็นพื้นที่ต้นแบบของโครงการมะเขือหิน ที่ได้แปรสภาพเป็นลักษณะขององค์กรเครือข่ายชุมชนได้อย่างไร

ในทางภูมิศาสตร์กายภาพ ที่ราบในบริเวณแอ่งแม่แตง เป็นพื้นที่ราบลุ่มกว้างต่อลงมาจากแอ่งเชิงดาวทางตอนเหนือ ขนาบด้วยเทือกเขาผีปันน้ำทางทิศตะวันออก อันมีดอยผากั๊วะ ผาดั้ง

คอยป็นวา คอยเสื่อมูบ คอยขุนปุย และคอยหลวง เป็นต้นกำเนิดของขุนห้วยและแม่น้ำหลายสายที่ไหลรวมลงสู่แม่น้ำแม่จิด เช่น ห้วยแม่แพง แม่ตอง แม่ดอกแดง แม่หอพระ แม่หมี แม่ประจุ่ม ห้วยหินฝน ห้วยคันขาง และห้วยโป่งป้อน เป็นต้น ทางด้านทิศตะวันตก ถูกกั้นขวางด้วยเทือกเขาถนนธงชัย อันมีคอยป่าเข้า คอยฮ่อมเฮี้ย คอยสันม่อนล้าน เป็นต้นกำเนิดของลำห้วยแม่ตะมาน ห้วยกุ่มกุ่ม ห้วยเมียง ห้วยหลวง ห้วยเฮี้ย ห้วยแม่ก๊ะ ห้วยบง ห้วยแม่มาลัย ไหลรวมกันลงสู่แม่น้ำแม่แดงในเขตตำบลกืดช้าง ลงมาถึงตำบลบ้านช้าง แม่แดง สันมหาพน และตำบลขี้เหล็ก เข้าสู่เขตแม่ริม เชียงใหม่ต่อไป

พื้นที่ราบกว้างในบริเวณแอ่งดังกล่าว เกี่ยวพันอยู่กับประวัติศาสตร์การปกครองมาตั้งแต่สมัยราชวงศ์พญามังราย ที่ถูกกำหนดให้เป็นเขตปกครองตามรูปแบบการผลิตและการถือครองที่ดินในระบบเกษตรกรรมแบบโบราณ ที่เรียกว่า “พินนา” ชื่อว่าพินนาเมืองแกน ตามชื่อร่องน้ำแกนที่เกิดจากน้ำออกรูในบริเวณแหล่งน้ำขี้มน้ำซำบ (ภาคเหนือเรียกว่า “ปง”) ทางตะวันออกเฉียงเหนือ ผ่านกลางแอ่งลงไปทางทิศตะวันตกเฉียงใต้ บรรจบกับลำน้ำแม่ปิงในบริเวณที่เรียกว่า “สบออน” ทางตอนใต้ของชุมชนบ้านหนองออน นักวิชาการบางท่านสันนิษฐานว่าน้ำร่องแกนอาจเป็นแม่น้ำปิงเก่าที่เปลี่ยนเส้นทางมาเป็นสายปัจจุบัน¹ แต่โดยความจริงจากการสำรวจในพื้นที่ พบว่าเป็นร่องน้ำที่มีต้นกำเนิดจากน้ำออกรูบริเวณเชิงเขาบ้านสันป่าตอง ปัจจุบันอยู่ในสภาพแหล่งน้ำขี้มน้ำซำบที่ค่อนข้างแห้งไปมากแล้ว หากไม่สังเกตจะเห็นได้ไม่ชัด

“พินนา” เป็นระบบการกำหนดเขตพื้นที่ปกครอง หรือหน่วยการปกครองของเมืองหนึ่งๆ ที่อิงอยู่กับระบบการใช้ที่ดินในการเกษตรแบบโบราณ เช่น พินนาขาน ในเขตบริเวณอำเภอสันป่าตองปัจจุบัน พินนาปุกา ในเขตอำเภอสันกำแพงปัจจุบัน และพินนาเมืองแกนในเขตแม่แดงดังกล่าว ผู้ปกครองพินนามียศเรียกว่า “พิน” หน่วยที่เล็กกว่าพินนาลงมาเรียกว่า “ปากนา” ผู้ปกครองมียศเรียกว่า “ปาก” และหน่วยที่เล็กที่สุดคือ บ้าน มีผู้ปกครองระดับหมู่บ้านเรียกว่า “แก่บ้าน”

พินนา ต่างๆ มีภาระหลักสำคัญ 2 ประการ ประการแรกได้แก่ การส่งส่วยให้แก่เมืองแม่ที่สำคัญคือข้าว เพื่อใช้เป็นเสบียงในยามสงคราม รวมทั้งอาหารและข้าวของเครื่องใช้จำพวกของป่าต่างๆ และอีกประการหนึ่งคือ การเกณฑ์แรงงานคน ทั้งในยามปกติเพื่อทำงานสาธารณะต่างๆ และแรงงานเพื่อเป็นทหารในยามศึกสงคราม

พินนาเมืองแกน ปัจจุบันคือบริเวณพื้นที่ตำบลอินทขิล (เขตเทศบาลตำบลเมืองแกน) ตำบลบ้านเป้า ตำบลช่อแล และตำบลแม่หอพระบางส่วน ของอำเภอแม่แดง จังหวัดเชียงใหม่

¹ สวัสดิ์ อ่องสกุล. ชุมชนโบราณในแอ่งเชียงใหม่-ลำพูน, กรุงเทพฯ : อมรินทร์พริ้นติ้งแอนด์พับลิชชิ่ง จำกัด (มหาชน), 2543, หน้า 145

เป็นพื้นที่ก่อตัวของเขตความสัมพันธ์ของชุมชนขนาดใหญ่ระดับกลุ่มบ้านหรือกลุ่มชุมชน หรือเป็นเขตปกครองระดับตำบลในปัจจุบัน อันประกอบด้วยชุมชนย่อย ๆ 4 ชุมชนด้วยกัน ได้แก่

- 1) ชุมชนอินทิล ประกอบด้วยชุมชนต่าง ๆ เช่น ชุมชนบ้านปงหลวง บ้านเด่น สันป่าดอง ป่าจี้ วังแดง หนองออน ม่วงคำ ทำด้นปุยและหางดง
- 2) ชุมชนบ้านเป้า แม่เลิมหลวง ประกอบด้วยชุมชนต่าง ๆ เช่น บ้านเป้า ก้างหงส์ บ้านแพะ บ้านเหล่า บ้านโตน แม่เลิม หุ้งเสา แม่โจ้ และบ้านดง
- 3) ชุมชนช่อแล ประกอบด้วยชุมชนต่าง ๆ เช่น บ้านช่อแล ป่าไผ่ สันป่าสัก และวังดิน
- 4) ชุมชนแม่หอพระ ประกอบด้วยชุมชนบ้านแม่หอพระ ดันผึ่ง เหล่ากอง หัวฝาย นามิ่ง ป่าเลา และแม่นำป่าก

ชุมชนเมืองแกนแยกตัวออกจากชุมชนแม่แดงอย่างชัดเจน เนื่องจากถูกกั้นและล้อมรอบด้วยภูเขาสูงกว่า 400 เมตร จากระดับน้ำทะเล พื้นที่บริเวณรอบ ๆ สันขอบแอ่ง เป็นพื้นที่ที่อยู่สูงขึ้นไป น้ำท่วมไม่ถึง จึงเป็นเขตที่อยู่อาศัยของคนในชุมชนมาตั้งแต่ครั้งโบราณ จากหลักฐานซากวัดวาอารามเก่า ๆ ที่ถูกค้นพบ ในเขตป่าสันเขาโดยรอบ นับได้กว่า 10 วัด ซึ่งเดิมเป็นที่อยู่อาศัยของชุมชนชาวลัวะโบราณ ต่อมาจนถึงยุคสมัยของการค้าขายแลกเปลี่ยนเทคโนโลยี ที่พบว่ามีการผลิตเครื่องปั้นดินเผา โดยได้มีการขุดค้นพบแหล่งเตาเผาโบราณที่ชุมชนบ้านสันป่าดอง กระจายขึ้นไปจนตลอดแนวสันเขาขอบแอ่งด้านทิศตะวันตก

พื้นที่ราบในแอ่งขนาดใหญ่ เป็นพื้นที่เกษตรกรรมที่เรียกว่า “ทุ่งพันแอกพันเผื่อ”² จำนวนกว่า 10,000 ไร่ มีอาณาบริเวณครอบคลุมพื้นที่เพาะปลูกของตำบลอินทิลจำนวน 11 หมู่บ้าน ได้แก่ หมู่ 1 บ้านป่าจี้ หมู่ 2 บ้านวังแดง หมู่ 3 บ้านหัวดง หมู่ 4 บ้านม่วงคำ หมู่ 5 บ้านทำด้นปุย หมู่ 6 บ้านหางดง หมู่ 7 บ้านปง หมู่ 8 บ้านเด่น หมู่ 9 บ้านท่าเตือ หมู่ 10 บ้านหนองออน และหมู่ 11 บ้านสันป่าดอง

พื้นที่ส่วนใหญ่ เป็นที่ราบลุ่มกว้าง น้ำท่วมถึง มีความอุดมสมบูรณ์มาก เป็นที่รองรับน้ำสายใหญ่ถึง 3 สายคือ น้ำแม่ปิง น้ำแม่จัด และน้ำแม่แดง รวมทั้งน้ำร่องแกน น้ำสายเล็กๆ ที่ปัจจุบันถูกใช้เพื่อเหมืองเสียน้ำ ลงสู่แม่น้ำปิงทางตอนปลายของแอ่ง ในอดีต เมื่อปี พ.ศ. 2495 ผู้เฒ่าผู้แก่ในพื้นที่เล่าว่าเป็นปีที่น้ำท่วมมากที่สุด สูงถึงชายคาวิหารบ้านหางดง ซึ่งเป็นบ้านที่อยู่ท้ายสุดทางฝั่งตะวันตกของแอ่ง ชาวบ้านต้องหนีน้ำขึ้นไปอยู่บนสันเขาฝั่งตะวันตกของแอ่ง ต่อมาเมื่อกรมชลประทานได้สร้างเขื่อนแม่งัดเสร็จ ตั้งแต่ปี พ.ศ. 2520 ก็ได้ทำให้ปัญหาดังกล่าวหมดไป

เนื่องมาจากความอุดมสมบูรณ์ของพื้นที่ราบดังกล่าว ชาวบ้านในชุมชนส่วนใหญ่ จึงเป็นชาวบ้านที่อพยพมาจากทางเชียงใหม่ ลำพูน ลำปาง ในช่วงรอบ 100 ปีที่ผ่านมา มีทั้งที่มาขอแบ่งซื้อ

² หมายถึงพื้นที่ที่กว้างมาก จนมีจำนวนแอกและคราดเป็นพันๆ อัน ในการทำนา

ที่ทำกินจากชาวบ้านเดิมที่อยู่ที่นี่ รวมทั้งมาบุกเบิกที่ใหม่ และได้นำอาระบบเครือญาติ ผ่านการนับถือผีบ้านผีเมือง ตลอดจนซื้อบ้านนามเมืองมาด้วย เช่น ชุมชนบ้านสันป่าตอง หัวดง หางดง หนองออน มีดกา ทำเคื่อ เป็นต้น ชุมชนเหล่านี้ล้วนอพยพมาจากเชียงใหม่ ลำพูน และลำปางทั้งสิ้น



ภาพที่ 20 หอเสื่อบ้านสันป่าตองของชาวลำปาง ที่หัวบ้านสันป่าตอง ตำบลอินทขิล

ความเป็นมาของชุมชนในแอ่งพันทนาเมืองแกน

ชุมชนอินทขิล – แม่เลิมหลวง



ภาพที่ 21 ชาวบ้านในชุมชนอินทขิล – แม่เลิมหลวง

พ่อหนานศรี อายุ 72 ปี ย้ายมาจากลำพูน เมื่อปี พ.ศ. 2502 พ่ออู๋หวัน อายุ 73 ปี ย้ายมาจากป่าซาง ลำพูน เมื่ออายุได้ 18 ปี พ่ออู๋ปวง อายุ 73 ปี ย้ายมาจากลำพูน พ.ศ. 2492 ทั้งสามเป็นชาวบ้านสันป่าตอง และพ่อหนานต่อม อายุ 67 ปี ชาวบ้านวังแดง ได้ช่วยกันเล่าถึงประวัติความเป็นมาของชุมชนสันป่าตอง ป่าจี้ วังแดง ในชุมชนอินทขิล ว่า

“แต่เดิมที่นี่เป็นป่า คนสมัยก่อนอพยพมาจากบ้านสันป่าตองมาตั้งบ้านที่แม่แตงนี้ และได้ตั้งชื่อตามสถานที่ที่ตนเคยอยู่มาก่อน พวกพ่อมาอยู่ที่หลัง จากลำพูน ทำนาโดยอาศัยเช่าที่นาจากชาวบ้านที่มาอยู่ก่อน สถานที่ชาวบ้านเชื่อว่าเป็น เสาอินทขิล มีลักษณะเป็นป่าหุบไร่รก ไม่มีใครแผ้วถาง ด้านในเป็นอิฐ ดินก็กว้าง ประมาณหน้า 4 – 8 นิ้ว มักเกิดปาฏิหาริย์มีฟ้าผ่าบริเวณใกล้เคียงกับจุดที่เชื่อกันว่าเป็นที่ตั้งเสาทุกปี บางครั้งมีแสงสว่างออกมาจากจุดนั้น ต่อมาเมื่อ ครุบาเทือง วัดบ้านเด่น มาบูรณะพระธาตุสุนันทา ได้นำของเก่าจากธาตุออกมาหมด ทำให้ไม่เกิดแสงปาฏิหาริย์อีกเลย ”

พ่อหนานต่อม เล่าเพิ่มเติมว่า

“แต่ก่อนมีบ้านลัวะ อยู่ที่บ้านสบเลิม และบ้านยางอยู่ที่บ้านแพะ เรียกกันรวม ๆ ว่าบ้านแม่เลิมยาง หรือบ้านแพะ มีพระธาตุนาปางหรือปงหลัวไทร อยู่ที่วัดคอยจอมสวรรค์ เป็นจุดศูนย์กลางของชาวบ้านในสมัยนั้น บ้านบริเวณวัดคอยฯ เป็นบ้านของลัวะและยาง ชาวบ้านเล่ากันต่อ ๆ มาว่า เมื่อบ้านเมืองเกิดศึกสงคราม ชาวลัวะจึงนำทรัพย์สมบัติ ทองคำไปฝังไว้ที่คอยบริเวณพระธาตุนาปาง ในปัจจุบัน จากนั้นก็จึงพากันหนีไป

หลังจากที่ถูกทิ้ง ไปนาน ต่อมาจึงมีหมู่บ้านคนเมืองเข้ามาตั้งอยู่ต่อ หมู่บ้านที่ตั้งขึ้นครั้งแรกคือบ้านป่าจี้ ชื่อบ้านป่าจี้เพราะ เนื่องจากมีแต่ต้นหนามจี้ จากนั้นไปบ้านห้วยคง แล้วไปพบหนองข้างห้วยคง จึงเป็นบ้านวังแดง บ้านเป้าหลายน้ำปิงหลายพัน มาสร้างภายหลัง ที่ทราบได้แน่ชัด คือ ป่าจี้ห้วยคง และวังแดง ”

พ่อหนานศรี เล่าเสริมว่า

“ สมัยก่อนอำเภออยู่ที่ “โรงเรียนป่าจี้-วังแดง” และมีสะพานเรียก “ข้ามน้ำ” บริเวณวัดอินทนิลแต่เดิมเป็นวัดห่าง ไม่ทราบชื่อ แต่อาจมีเสาอินทนิลอยู่ด้านหน้าวัด เหตุที่ชื่อเมืองแกนเนื่องจากเรียกชื่อตามเส้นทาง “ขุนแกน” เป็นน้ำออกสู่น้ำปิง (น้ำออกภู) อยู่ทางตะวันตกของแม่น้ำปิง ไหลไปตามทางนาทุ่งพันแอก (ทุ่งปิ่นแอก) ไม่กว้างเท่าใดนัก แต่ปัจจุบันบริเวณที่รู้น้ำออกกลายเป็นถนนและเป็นเหมือนเสียน้ำของชาวบ้าน มีฝายน้ำแกนอยู่ที่บ้านปง

น้ำปิงสมัยก่อนไม่มีใครได้ใช้ ชาวบ้านได้ใช้แต่น้ำแกน จึงตั้งชื่อเป็น “เมืองแกน” ภายหลังจึงได้ทำการขุดฝายน้ำปิง ทำเหมืองและธารน้ำปิงขึ้น ชาวเมืองแกนจึงได้ใช้น้ำปิงอย่างอุดมสมบูรณ์ น้ำแกนจึงหมดความสำคัญไป

บ้านสันป่าดองแบ่งเป็น 2 ปีก ได้แก่ ปีกบ้านสันป่าดอง และปีกบ้านหนอง ซึ่งจะนับถือเสื่อบ้านตามปีกของตนเอง สันป่าดองได้ เรียกว่า “บ้านหนอง” เนื่องจากสมัยก่อนจะมีหนองอยู่กลางทุ่งนา บ้านหนองจะอยู่ทางใต้วัดลงไป

สมัยก่อนบ้านมีคคาไหว้เสื่อบ้านเดียวกันกับบ้านสันป่าดอง แต่เมื่อ 2 - 3 เดือนก่อนมีคนตายติดต่อกัน โดยไม่ทราบสาเหตุหลายคน บ้านมีคคาจึงมีการตั้งหอเสื่อบ้านของตนเองขึ้น จากนั้นเหตุการณ์คนตายไม่ทราบสาเหตุจึงหายไป ”

นอกจากนี้ พ่อพรอมมา แสนันด๊ะ อายุ 70 ปี พ่อหลวงอุทัย สุทธิ อายุ 50 ปี (ผู้ใหญ่บ้าน) และพ่อปวน แดงวิเศษ อายุ 75 ปี อดีตแก่ฝาย และ แก้ววัด ได้ช่วยกันเล่าเพิ่มเติมว่า

ปัจจุบันประชากรในหมู่บ้านสันป่าดองทั้งหมดมี 270 ครัวเรือน บริเวณค่ายนเรศวร 90 ครัวเรือน รวมเป็น 360 ครัวเรือน ชาวบ้านส่วนใหญ่ย้ายมาจากอำเภอสันป่าดอง และจังหวัดลำพูน แถวบ้านหนองหล่ม เมื่อ 50 ปีที่แล้ว ในสมัยก่อนบ้านสันป่าดองเป็นป่า ชาวบ้านมาจับจองเอาเอง “หมู่บ้านสันป่าดองนั้น เดิมย้ายมาจาก อำเภอสันป่าดองได้ เข้ามาอยู่ประมาณ 1 - 2 หลังคาเรือน แยกมาจากหมู่ 1 ป่าจี้ เพราะมีคนมาอยู่มาก มาจากหลายหมู่บ้าน เช่น อ.สันทราย จ.ลำพูน เข้า

มาในหมู่บ้าน ผู้ที่เข้ามาอยู่คนแรกในปีพ.ศ. 2498 ชื่อนายสิงห์คำ ทิพย์เคชา เข้ามาอยู่ก่อน โดยมาจากจากสันป่าตอง และตั้งชื่อหมู่บ้านว่า “สันป่าตองน้อย” สาเหตุที่ย้ายมาเนื่องจากภัยแล้ง และมาจับจองที่ดินบริเวณบ้านสันป่าตองนี้ในราคาประมาณ 200 - 300 บาท ”

พ่ออุ๊ยพร วงษ์ปัญญา อายุ 87 ปี ชาวบ้านหางดง ได้เล่าถึงความเป็นมาของหมู่บ้านว่า

“บ้านหางดง เริ่มมาอยู่กันคราวปี พ.ศ. 2460 นายน้อยโนน คนจากลำพูน สารภี มาอยู่ก่อนพร้อมกับคนอื่นอีกประมาณ 7-8 ครอบครัว นอกนั้น เป็นคนหนองออน ย้ายตามมา เหตุที่ย้ายมาเนื่องจาก บริเวณนี้มีความอุดมสมบูรณ์ โดยปลูกข้าว และยาสูบ ได้ดี

เมื่อก่อนวัดหางดงอยู่บนเขา เป็นวัดสายป่าธรรมชาติ ต่อมาพระและเณร อยู่ไม่ได้ กลัวเสือ และสัตว์ร้าย จึงย้ายมาอยู่ที่บ้านหางดงข้างล่างสันเขาในปัจจุบัน ”

พ่อนิรันทร นูรี อายุ 76 ปี ชาวบ้านวังแดง ได้เล่าถึงอดีตของบ้านวังแดงว่า เมื่อประมาณ ๑๐๐ กว่าปีมาแล้ว มีคนชื่อนายน้อย เป็นกำนัน มาจากอำเภอแม่วาง ได้ย้ายมาอยู่ก่อน จนมาได้ครอบครัวยู่ที่นี่ เดิมเป็นบ้านวังแดงอยู่ทางปือกเหนือ ปือกตะวันตกเป็นบ้านสันปูลุย ต่อมาได้รวมกันเป็นบ้านเดียว เดิมเป็นป่า เป็นดง มีไม้สัก ไม้แดง อยู่มากที่หน้าหมู่บ้าน จึงเรียกว่าบ้านหัวดง ปัจจุบันมีประชากรในหมู่บ้าน 108 ครัวเรือน

พ่อปิ่น กันชะอุ่ม อายุ 60 ปี แม่จันทอม ไชยกัน อายุ 72 ปี แม่จำปา ดวงจิตร อายุ 73 ปี ชาวบ้านช่อแล เล่าถึงประวัติของชุมชนบ้านช่อแล ว่า

บ้านเค้าแรกที่เป็นศูนย์กลางดั้งเดิมของชุมชนช่อแล คือบ้านสันป่าสัก วัดสันป่าสักเป็นวัดเก่าแก่ สมัยเมื่อเกิดศึกสงครามระหว่างพม่ากับชนชาติล้านนา มีการเผาวัดสันป่าสักและเผาข้างฉางข้าวของชาวบ้าน สุดท้ายก็มีผู้กล้าคือ เจ้าบุญทา เป็นผู้มีวิชาอาคมและกอบกู้บ้านสันป่าสัก และเป็นผู้ที่ก่อตั้งบ้านสันป่าสัก แต่ไม่ทราบว่าก่อตั้งมาตั้งแต่เมื่อใด ต่อมา มีชาวไทยลื้อ และคนของจากลำพูนอพยพมาตั้งถิ่นฐานเพิ่มเติมอีกมาก ประชากรในปัจจุบันมีถึงกว่า 300 ครัวเรือน



ภาพที่ 22 แม่เนา แก้วเพชร อายุ 60 ปี พ่อเลิศ แก้วเพชร อายุ 76 ปี บ้านมีดกา

แม่เนา แก้วเพชร เล่าอดีตของตัวเองว่า ย้ายมาจาก อำเภอดอยเต่า ขณะนั้นยังเป็นเด็ก อายุได้ 10 กว่าปีเท่านั้น เนื่องจากหนีน้ำท่วมจากการทำเขื่อนภูมิพล พ่ออยู่แม่อยู่มาซื้อของที่เมืองแกนและได้พาลูกหลานมาอยู่ด้วย ถ้าหนีขึ้น ไปอีกจะเป็นคนบ้านแอ่น บ้านแอ่นอยู่เหนือดอยเต่าไปอีก ก็พากันอพยพมาอยู่ที่นี่ด้วย ทางราชการเขาจัดให้อยู่ที่บ้านมีดกาที่เป็นที่สูง จึงไม่ได้ไปอยู่ที่ราบ เพราะมาทีหลัง เอาหอผีมาด้วย มีหอเจ้าบ้านอยู่ที่วัดมีดกา

พ่ออยู่เลิศ แก้วเพชร เล่าเสริมว่า ย้ายมาจากดอยเต่า ตั้งแต่ พ.ศ. 2506 ครั้งแรกมาประมาณ 30 กว่าครอบครัว มาอยู่เอง เนื่องจากเป็นช่างและมีผู้แนะนำว่าอยู่บริเวณนี้ฟ้าฝนดี หาเงินคล่อง หลังจากน้ำท่วมบ้านจึงตกลงกันย้ายมาอยู่ที่บ้านมีดกาใหม่นี้ ทางหลวงชดเชยที่นาให้ ไร่ละ 450 บาท ตัวเองมีประมาณ 7 - 9 ไร่ คนบ้านมีดกาเก่าก็ยังคงอยู่ที่เดิมบ้าง ผู้มีทุนมากจะอยู่บริเวณนิคม แต่ตัวเองมีทุนน้อยจึงย้ายมาอยู่ที่แห่งใหม่

"สมัยนั้นบ้านมีดกายังคงเป็นป่า ไม่มีถนน พ่อได้บุกเบิกเข้ามาเอง ช่วงแรกมาทำไร่ ทำนาปลูกข้าวไร่ ถั่วดิน ได้ผลผลิตดี พ.ศ. 2518 - 2519 สหกรณ์ได้เข้ามาจัดสรรที่ดินให้จึงสบายขึ้น และได้เอกสาร โฉนดที่ดินภายหลัง ตอนย้ายมาพ่อได้เข้ามาขอซื้อที่นาชาวบ้านสันป่าตองและได้อาศัยทำนาเลี้ยงชีพ ปัจจุบันพ่อยังคงมีที่นาอยู่บริเวณบ้านสันป่าตอง 5 ไร่"

ตอนแรกก็มาขอที่เขาอยู่ที่บ้านสันป่าตอง ตอนนั้นก็เป็นที่รกร้างป่าตองและได้ร่วมสร้างวัดสันป่าตองเช่นเดียวกับคนสันป่าตอง แต่ภายหลังเมื่อย้ายมาอยู่บ้านมีดกาจึงได้สร้างวัดมีดกาขึ้นเป็นของหมู่บ้านตนเอง ส่วนบ้านทับเต๋อมาจากหลายพื้นที่"

ชุมชนช่อแล – แม่หอพระ



ภาพที่ 23 แม่อุ๊ยฟอง อายุ 71 ปี บ้านเลขที่ 1 บ้านช่อแล ตำบลช่อแล
แม่อุ๊ยคำมูล จันทิมา อายุ 90 ปี บ้านสันป่าสัก ตำบลช่อแล

แม่เฒ่าฟอง และแม่อุ๊ยคำมูล ชาวชุมชนช่อแล เล่าถึงประวัติความเป็นมาของคนช่อแลว่าเป็นคนช่อแลโดยกำเนิด พ่อแม่อยู่ที่ช่อแล สมัยก่อนทำงานรับจ้าง เช่น เก็บหอม ตัดหอม ปัจจุบันแก่แล้ว อยู่กับลูกหลาน

“ตำบลช่อแลเมืองแกนพัฒนาเป็นของเทศบาลเมืองแกน ที่เพิ่งตั้งขึ้น ไม่นาน แต่ก่อนเมื่อไม่มีเทศบาลก็ได้เรียกเมืองแกน จะเรียกเป็น “บ้านช่อแล” เมื่อเทศบาลตั้งจึงเริ่มมีคำว่า เมืองแกน ชุมชนช่อแล คือชุมชนเมืองแกน แต่ชาวบ้านมักเรียกเพียงคำว่า ชุมชนช่อแล เท่านั้น

ผีเสื้อบ้านที่ช่อแลเรียกว่า เจ้าหมอกมุงเมือง เป็นผีเจ้าบ้านของบ้านช่อแลอยู่มานานแล้วหลายชั่วอายุคน เดิมเป็นพระภิกษุชาวเงี้ยว (ไทใหญ่) และมีวัดอยู่บริเวณนี้(ที่ตั้งหอ) อยู่ข้างน้ำหาล่าเฮา ไหว้ด้วยกันในเดือนเก้า คนที่เลี้ยงก็เป็นคนคว่ำ ๆ บ้านเฮานี้แหละ บ้านหลายนี้ก็มิหอ ฝั่งทางฟุ้งก็มีหอ ไหว้ผีบ้านของบ้านตนเอง ไม่ไปไหว้บ้านอื่น บ้านช่อแลเป็นเขตเมืองแกน คว่ำ ๆ นี้ก็แม่หมด มี 100 กว่าหลังคาเรือน

คนในชุมชนไปไหว้พระธาตุแม่หอพระ หรือ “พระธาตุแม่หม้าย” หรือพระธาตุสุนันทา ไหว้กันในเดือน 9 เหนือ ไหว้สาพร้อมทั้งห่อผีเจ้าบ้านเจ้าเมือง อยู่ตรงสี่แยกไฟแดงบ้านช่อแล คือเจ้าพ่อเมืองแสน เจ้าพ่อน้อยแก้ว ซึ่งมีมานานแล้ว แม่อุ๊ยเรียก “เจ้าพ่อเมืองแกน” มีบ้านช่อแลมาไหว้ทั้งตำบล เมื่อไหว้เจ้าบ้านแล้วก็ไหว้เจ้าพ่อเมืองแสน มีเจ้าทรงอยู่มากนับร้อยคน บ้าน ๆ หนึ่งอาจมีหลายหอ แต่จะมีหอเจ้าบ้านอยู่แห่งเดียว ส่วนหออื่นมักเป็น “ของดีของตระกูล” เช่น หอเจ้าปู่ย่า เป็นต้น แม่อุ๊ยนับถือและได้ไปไหว้เจ้าหลวงคำแดงที่บ้านแก่งป็นเต้าด้วย

มีอีกพระธาตุหนึ่งที่คนในชุมชนนี้ไปไหว้กัน คือพระธาตุนาปัง คนไปไหว้ส่วนใหญ่เป็นพวกมีนา ทำนาเพื่อไปขอฝน แต่ปัจจุบันไม่มีการไปขอฝนแล้วเนื่องจากมีเขื่อน น้ำท่าเพียงพอ อุดม

สมบูรณ์แล้ว คนเพียงแต่ไปไหว้พระธาตุเท่านั้น บ้านช่อแลแบ่งเป็น 2 หล่าย ใช้ถนนกลางไปเขียนในการแบ่ง เรียก หล่ายตะวันตก กับ หล่ายตะวันออก”

แม่ฮุยฟอง ได้เล่าเพิ่มเติมถึงสภาพคนช่อแลในยุคต่อมาจนถึงปัจจุบันว่า

“คนช่อแลแต่ก่อนเป็นคนเมือง แต่ปัจจุบันมีคนของย้ายเข้ามา เพราะมีงานมาก ได้เงินรายวันในราคาสูง มีกะเหรี่ยงอยู่บ้าง แต่ก่อนกระเหรี่ยงเหล่านี้อยู่ในคอย แต่ปัจจุบันได้ย้ายเข้ามาอยู่บ้านช่อแลแล้ว

แม่ฮุยไม่ค่อยได้ไปฝั่งน้ำปิงด้านโน้น (บ้านป่าจี้ วังแดง) หรือไม่ว่าจะเป็นชุมชนอื่น ๆ เช่น พร้าว แม่แดง เป็นต้น จะไปต่อเมื่อมีงานบุญ โดยจะมีการบอกผ่านมาทางหัววัด หัววัดเดียวกัน เมื่อมีงานวัดป่าจี้ วัดป่าจี้จะเอากุศลมาบอกให้วัดช่อแล จากนั้น พ่อกำนันจะประกาศ ให้บ้านช่อแลหมวดใดไปงานกุศลที่ป่าจี้ เช่น ประกาศให้หมวด 1 ไปซึ่งคนในหมวด 1 จะไม่ไปก็ได้ แต่ศรัทธาทำบุญก็บริจาคไป นอกจากนั้นหมวด 1 คนใดมีอะไรก็เอาไป เช่น มีหอมก็เอามาหอมไป มีข้าวก็เอามาข้าวไป มีฟักก็เอาฟักไปช่วย ถ้าวัดช่อแลมีงานก็จะบอกบุญไปยังวัดอื่น ๆ และศรัทธาบ้านอื่นก็มาร่วมงานและมาช่วยงานเช่นกัน วัดที่เก่าแก่ได้แก่ วัดช่อแล ซึ่งเป็นหัวหมวดวัด บางครั้งมีวัดบ้านใหม่ ป่าไผ่ป่าจี้ วังแดง”

แม่ฮุยฟองได้เล่าถึงระบบการผลิตและตลาดในแหล่งชุมชนเพิ่มเติมว่า

“ภาคสูงน้อยกู่ย เป็นภาคเข้าเปิดตั้งแต่ตี 1 มาจากหลายที่ หนองบัว ป่าไผ่ บ้านภาค ฯลฯ มาเข้าภาคนี้หมด ถ้าเป็นภาคแดง จะไปซื้อของที่เจดีย์แม่ครัวมาขาย บ้านช่อแลมีภาคนี้ทุกวันอาทิตย์วันเดียว บ้านป่าจี้มีวันศุกร์ แม่มาลัยมีวันพฤหัสบดี บ้านดง และบ้านอื่น ๆ ซื้อจากภาคใหญ่ไปขาย

เส้นทางการค้าขาย แต่ก่อนไปค้าโดยล้อ ไปทางพร้าว และแม่มาลัย ไม่ไปทางเชียงใหม่ เขาขายขึ้นไปขาย และซื้อข้าวจากพร้าวมาขายบ้านเรา การเดินทางโดยล้อไปพร้าวใช้เวลา 2 วัน จะนอนระหว่างทาง 1 คืน นอนห้วย (ที่เขื่อนปัจจุบัน) ถ้าเดินเท้าปกติใช้เวลา 1 วัน”

แม่ฮุยคำมูล กันทิมา เล่าเพิ่มเติมว่า

“สมัยก่อนทางไม่ค่อยดี มีวัว มีน้ำท่วมมาก น้ำปิงมีขนาดกว้างและน้ำมักท่วมอยู่เสมอ แต่ปัจจุบันน้ำปิงมีขนาดแคบลง การค้าขาย บ้านสันป่าสัก ได้หาบของเดินเท้าไปขายที่บ้านหนองก้นครุ (สันทราย) เมืองพร้าวไกลไม่ไป สมัยก่อนเอาของไปขาย เช่น พริกหนุ่ม มะม่วง มะเขือ ยาจีน (ก้อนละ 3 สตางค์แดง)

สมัยก่อนปลูกข้าวได้มากกว่าปัจจุบัน เป็นข้าวพันธุ์พื้นเมืองต่าง ๆ ได้แก่ ข้าวผาลิส ข้าวผาเหนียว ข้าวหล้าหลวง ข้าวหล้าขาว ข้าวกล้วย ข้าวก้นป่าว(ขนาดเมล็ดใหญ่) ข้าวกำผาย เม็ดแข็ง กินไม่เปลือง

เมื่อก่อนไม่มีเขื่อน น้ำแม่ปิง และน้ำแม่จันท่วมเดือน 8 เดือน 9 ต้องนำเอาวัว ควาย ไปไว้บ้านภาค หล่ายกอง หรือที่สูง นอกจากนั้นเมื่อน้ำท่วมจะมีไม้สูงของสัมปทานไหลมาตามน้ำปิง และเมื่อน้ำแห้งจะมีเจ้าของสัมปทานนำไม้กลับไป ตั้งแต่มีเขื่อนน้ำไม่ท่วม

เกลือ ได้มาจากเชียงใหม่ โดยค้าขายทางวัวลื้อ ไปทางแม่น้ำป้าก หรือแม่หอพระ เดินทางไปทางเชียงใหม่ รับจ้างขุดไร่-นา งานละ 1-2 แลบ (เงินรูปีของอินเดีย)

บ้านนี้แต่เดิมชื่อบ้านสันป่าสัก เนื่องจากมีต้นสักมาก ข้าศึกเคยมาเผาวัดสันป่าสักตั้งแต่สมัยแม่ฮื้อของแม่ฮื้อมูลเล่าให้ฟัง แต่ก่อนมีคนอยู่อาศัยอยู่มาก แต่บ้านช่อแลมีคนมากกว่า ไปไหว้พระธาตุดันที่วัดสันป่าสัก พระธาตุนั้นทาแต่ถ้าวัดช่อแลมีงานก็จะไปร่วมงาน

เหตุที่ชื่อ “แม่หอพระ” เนื่องจากพระพุทธเจ้าเอาห่อผ้ามาจึงได้เรียกว่า “แม่ห่อผ้า” หรือห่อผ้าพระพุทธเจ้าและเพี้ยนเป็นแม่หอพระ “แม่น้ำป้าก” เกิดจาก พระพุทธเจ้าเอาผ้าไปป้าด เรียก แม่นาป้าดและเพี้ยนเป็น “แม่น้ำป้าก” ในที่สุด

ไร่นาของบ้านสันป่าสักมีทางด้านตะวันออกใต้เขื่อนแม่จัด สมัยก่อนปลูกแต่ข้าว แต่ปัจจุบันปลูกยา พริก และพืชต่าง ๆ อีกมากมาย

บ้านสันป่าสัก มีคนลำพูน หางคอง ย้ายเข้ามาอยู่บ้าง , บ้านช่อแลมีคนลำพูนมาก เลือบ้านสันป่าสักเรียก “พ่อหลวงคำป็น” เป็นศิอรักษ์บ้าน มีมาแต่เดิมแล้ว ดำนานเป็นใครไม่ปรากฏ พ่อหลวงคำป็น เป็นรุ่นเดียวกับ เจ้าเมืองแสน สมัยตั้งแต่ยุคมาตั้งบ้านช่อแล บ้านสันป่าสัก

เลี้ยงเจ้าเมืองแสน เมื่อเดือน 8 เดือน 9 มีคนมาก ส่วนเจ้าพ่อคำป็นก็มีคนมากมีคนทรงและชอทุกปี เจ้าพ่อคำป็น ไซ้หัวหมู และไก่เลี้ยง ทำการเลี้ยงโดยไม่เก็บเงินไว้ก่อน หมูและไก่ ตั้งข้าวเป็นผู้จัดการของไหว้ คือ หมู และไก่ ก่อน ชาวบ้านที่ไปไหว้ก็ทำหน้าที่เป็นผู้บริจาคทำบุญช่วยงานในงาน บ้านอื่น ๆ ไม่ได้มาไหว้ร่วมกับบ้านสันป่าสัก

บ้านเก่าบริเวณชุมชนนี้ แม่ฮื้อไม่รู้ แต่สันนิษฐานว่า เป็นบ้านในยุคเดียวกัน เป็นบ้านพี่บ้านน้องกัน แต่บ้านช่อแลอาจเกิดก่อน

แต่ก่อนสมัยแม่ฮื้อยังเด็กอยู่มีชื่อเมืองแกนมาแต่ก่อนแล้ว บริเวณที่ตั้งเทศบาลในปัจจุบัน เมืองแกนตั้งมาจาก รูป “นเคน” (เคน – เครื่องดนตรีอีสาน) เป็นรอยบริเวณหินผาบริเวณ ใต้ป็นแอก

เขตชุมชนช่อแลอยู่ไม่กินน้ำแม่จัด ถ้าข้ามไปเป็นเขตบ้านดง ชาวบ้านชุมชนอื่น มักเรียกแม่ฮื้อว่า “ชาวเมืองแกน”



ภาพที่ 24 พ่อหลวงดวงคำ กาวิโล อายุ 91 ปี ผู้อาวุโส อดีตผู้ใหญ่บ้านบ้านเด่น ต.อินทิล
อ.แม่แตง

พ่อหลวงดวงคำ เป็นอดีตพ่อหลวง (ผู้ใหญ่บ้าน) เป็นพ่อหลวงอันดับที่ 4 ของบ้านเด่น ต.อินทิล อ.แม่แตง เดิมพ่อหลวงดวงคำ ย้ายมาจากบ้านท่าช้าง กิ่งอำเภอเวียงหนองล่อง จังหวัดลำพูน ย้ายตามพ่อมาอยู่บ้านเด่นตั้งแต่เล็กอายุได้ 11 - 12 ปี พ่อหลวงได้เล่าประวัติบ้านเด่นให้ฟังว่า

“สมัยนั้นบ้านเด่นยังเป็นป่า ไม่มีคนอยู่อาศัย จะมีก็ไม่กี่หลังคาเรือน ประมาณ 20 กว่า หลังคาเรือนได้ พ่อได้ฟังคนเฒ่า คนแก่สมัยนั้นเล่าว่า เดิมบ้านเด่นตั้งอยู่กลางโค้ง(ทุ่งนา) แต่ได้ย้ายมาตั้งยังสถานที่ปัจจุบันนี้เนื่องจากการคมนาคมไม่สะดวก จากนั้นจึงมีคนต่างถิ่นอพยพย้ายเข้ามาเรื่อย ๆ ส่วนมากมาจาก จังหวัดลำพูน อำเภอแม่วาง บ้านข้าวมุง(อำเภอสารภี) ก็มีชาวไทยใหญ่มาบ้าง ส่วนใหญ่มาจากเมืองปอนและเมืองปูล อำเภอแม่ฮ่องสอน สมัยนั้นเรียกชาวไทยใหญ่เหล่านี้ว่า “เงี้ยวจะปูล” คนเหล่านี้ย้ายมาสมทบกับคนบ้านเด่นที่อยู่เดิมและมากขึ้นเรื่อย ๆ ปัจจุบันบ้านเด่นมีมากกว่า 200 หลังคาเรือนแล้ว

การเดินทางสมัยก่อนนั้นส่วนใหญ่จะใช้วิธีการเดินเท้ามา อย่างพ่อนี้ก็เดินเท้ามาจากเวียงหนองล่อง(ลำพูน) ออกจากลำพูนตั้งแต่เช้ามานอนพักแรมที่อำเภอแม่ริม แล้วจึงมาถึงบ้านเด่น อำเภอแม่แตง เดินตามถนนหลวงสายปัจจุบัน(เชียงใหม่-แม่แตง)มา สมัยก่อนยังไม่ได้ลาดยาง เป็นลูกรังอยู่

การเพาะปลูกและการค้าขายในสมัยก่อนนั้น ชาวบ้านเด่นปลูกข้าวเพียงอย่างเดียว เนื่องจากมีเนื้อที่เพาะปลูกมาก จนเป็นที่กล่าวขาน และได้ขนานนามชื่อพื้นที่เพาะปลูกบริเวณนี้ว่า “โค้งปิ่นแอก” สาเหตุมาจากการไถนาต้องใช้แอกใส่หลังควายสำหรับไถนา เป็นจำนวนถึง

กว่า 1,000 แอกละเลขที่เดียว จึงทำให้ในสมัยนั้นมีข้าวมากมาย ข้าวส่วนที่เหลือจากการเก็บไว้เองของชาวนาจะนำไปขายโดยใส่ “วัลลือ” เข้าไปขายในเมืองเชียงใหม่ ไม่มีพ่อค้ามารับซื้อเหมือนในปัจจุบันนี้ สมัยนั้นตรงกับสมัยของเจ้าแก้ววรวงศ์ เป็นข้าหลวงปกครองเมืองเชียงใหม่ ข้าวมีราคาถูกมาก ราคาเพียงตำลึงละ 1 หรือ 2 แดบเท่านั้น (1 ตำลึง มีประมาณ 30 ลิตร เงิน 1 แดบ เท่ากับ 80 สตางค์) นอกจากนั้นชาวบ้านเค่นยังมีการติดต่อและค้าขายกับชาวเชียงตุงอยู่เนือง ๆ เพราะชาวเชียงตุงจะเดินทางทำการค้าขาย จากรัฐฉานมายังบ้านเค่น โดยนำสินค้าเช่น พริก และของป่าต่าง ๆ มาโดยใช้วัวต่าง เพื่อมาแลกหรือซื้อขายกับ ไม้ เกลือ กลับไป

โด่งปิ่นแอกละ มีพื้นที่อยู่ใน ชุมชนเมืองแกน คำว่า เมืองแกน เรียกกันมานานแล้ว ตั้งแต่สมัยก่อน โดยไม่ปรากฏเมืองที่มีลักษณะเป็นกำแพงเมืองหรือมีคูล้อมรอบแต่ประการใด แต่อาจสันนิษฐานได้ว่า คำว่าเมืองแกน เกิดจากการเรียกตามชื่อ สายน้ำหลักของชุมชนซึ่งมีชื่อเรียกว่า “ช่องแกน” หรือ ร่องแกน ที่มีต้นกำเนิดจากน้ำห้วยช้างตาย ไหลมาที่บ้านสันป่าตอง และไหลผ่านโด่งปิ่นแอกละไปบรรจบกับน้ำปิง โดยร่องแกนหรือช่องแกนนี้กินอาณาเขตพื้นที่เพาะปลูกถึง 3 ตำบลได้แก่ ตำบลอินทขิล ตำบลช่อแล(บางหมู่บ้าน) และตำบลบ้านเป่า(บางหมู่บ้าน) หมู่บ้านที่ร่องแกนหรือช่องแกนไหลผ่านได้แก่ บ้านเป่า บ้านป่าจี้ บ้านวังแดง บ้านม่วงคำ บ้านท่าคันปุย บ้านหนองออน ฯลฯ

เดิมโด่งปิ่นแอกละ มิได้เป็นที่นาอย่างในปัจจุบัน โด่งปิ่นแอกละนั้นเดิมเป็นป่าไม้ดงหนา ป่าช้าง ทางเสื่อ เจ้าราชบุตร บุตรชายของเจ้าแก้ววรวงศ์ เป็นผู้นำช้างมาเดินผ่านจากบ้านปง ไปบ้านม่วงคำซึ่งเป็นสถานที่เก็บสะสมอาหารของตนเองที่บ้านม่วงคำ (หลองข้าวเจ้าราชบุตร) ตั้งแต่นั้นเป็นต้นมาโด่งปิ่นแอกละจึงกลายเป็นทุ่งราบ เป็นพื้นที่เพาะปลูกหลักของชาวชุมชนเมืองแกน

กำนันคนเก่าเล่าให้พอฟังว่า เดิมที ที่ว่าการอำเภอแม่แตงนั้นอยู่ที่บ้านเป่า ตำบลบ้านเป่า จากนั้นจึงได้ย้ายมาอยู่บ้านป่าจี้ ตำบลอินทขิล และได้ย้ายไปอยู่ ณ ที่ว่าการอำเภอแม่แตงปัจจุบัน

ระบบน้ำในสมัยก่อน ยังไม่มีเขื่อนแม่งัด ชาวบ้านได้ฝายน้ำปิง เป็นฝายไม้ แบ่งเป็นฝาย 2 ลูก ได้แก่ ฝายน้ำปิงลูกบนและฝายน้ำปิงลูกล่าง อยู่บริเวณบ้านทับเตื่อ อำเภอแม่แตง สมัยนั้นการซ่อมแซมและการตีฝายค่อนข้างยากลำบากเนื่องจากเป็นฝายที่กั้นแม่น้ำปิง จึงต้องใช้คนมากเป็นพัน ๆ คนเลขที่เดียว แต่ปัจจุบันนี้ไม่ต้องใช้คนมากมายแล้ว เนื่องจากกรมชลประทานได้สร้างเขื่อนแม่งัดขึ้น และสร้างคลองส่งน้ำในระบบชลประทานจึงส่งผลให้ฝายน้ำปิงลูกบนนั้นไม่มีความจำเป็นอีกต่อไป ปัจจุบันนี้ฝายน้ำปิงลูกบนนั้นได้ถูกปล่อยปลະละเลยให้ผุพังตามธรรมชาติแล้วที่ฝายลูกบนอยู่ที่สะพานข้ามไปริสอร์ท บ้านทับเตื่อ แต่ฝายน้ำปิงลูกล่างยังคงมีอยู่และมีระบบการจัดการแบบเหมืองฝายอยู่เช่นเดิมเนื่องมาจาก ชาวนาที่ใช้ฝายน้ำปิงลูกล่าง ได้แก่ ชาวนาบ้านวังแดง บ้านป่าจี้ บ้านหัวดง บ้านม่วงคำ บ้านป่าคันปุย ไม่ยอมใช้น้ำจากชลประทานแม่งัด แต่ยังคงระบบเหมืองฝายแบบเก่าจนถึงปัจจุบันนี้”



ภาพที่ 25 พ่อครูนิพนธ์ พินิจสอน อายุ 76 ปี อดีตครูอาวุโส บ้านป่าจี้ ต.อินทขิล อ.แม่แตง

พ่อนิพนธ์ พินิจสอน เดิมเป็นคนอำเภอแม่วาง (บ้านกาด) ย้ายมาชุมชนเมืองแกนเมื่อ พ.ศ. 2496 ในปีแรกได้อาศัยอยู่ที่บ้านเด่น จากนั้น พ.ศ. 2497 จึงได้ย้ายเข้ามาอยู่บ้านป่าจี้ และตั้งหลักปักฐานที่บ้านป่าจี้ พ่อนิพนธ์ ได้เล่าถึงคำเรียกขานของ “บ้านป่าจี้” ว่า

“บ้านป่าจี้มาจากชื่อดันไม้ชนิดหนึ่งซึ่งเรียกว่า ดัน “ซี่” (อ่านดัน – จี้) เป็นไม้เลื้อยมีหนาม ลักษณะคล้ายต้นหวาย แต่ก่อนบริเวณนี้มีมากมาก ไม้จี้มันตามประเพณีเดือน ๔ เป็ง (มกราคม) พุทธศาสนิกชนจะนำไม้จี้มาดอง(เผา) ไฟ หน้าวิหารวัดทุกวัด เพื่อเป็นการบูชาคุณพระพุทธเจ้า เรียกว่าประเพณี “ทานหลวงพระเจ้า” (ให้พระเจ้าผิงไฟเพราะหนาว)

บ้านเป่า มาจากชื่อของนกเป่า ซึ่งเป็นนกที่มีอยู่มากในเขตบ้านเป่าในขณะนั้น เป็นนกที่จำศีล ไม่กินสัตว์ กินแต่ลูกไม้และพืชเป็นอาหาร ส่วน บ้านวังแดง มาจากบริเวณลำน้ำบริเวณนั้นมีลักษณะเป็นคู้ง หรือวัง ที่ลึกมากจนมองเห็นเป็นสีแดงขุ่น จึงเป็นต้นเหตุของการเรียกขานชื่อ บ้านวังแดง ตั้งแต่นั้นมา

ปี พ.ศ. 2497 สมัยก่อนบ้านป่าจี้อยู่กันเป็นป๊อก (หย่อม) บ้าน หย่อมบ้านละไม่เกิน 20 หลังคาเรือน หลังจากนั้นคนจากอำเภอต่าง ๆ เช่น อำเภอสารภี อำเภอแม่วาง ได้อพยพเข้ามาตั้งถิ่นฐาน

ชุมชนเมืองแกน เป็นชุมชนที่อุดมสมบูรณ์ เป็นอยู่อาศัยน้ำที่สำคัญของอำเภอแม่แตง เมืองแกน เรียกอีกอย่างหนึ่งว่า “ทุ่งพันแอก” (อ่านโด้ง – ปัน – แอก) หมายถึงพื้นที่นี้เป็นอยู่อาศัยน้ำ ซึ่งปีหนึ่ง ๆ ทำไร่นาชาวนาจะใช้แอกถึงพันแอก เรียกอีกอย่างว่า “ปันแอกปันเผื่อ” ชุมชนเมืองแกนมีพื้นที่ครอบคลุมถึง 4 ตำบล ได้แก่ ตำบลอินทขิล ตำบลบ้านเป่า ตำบลช่อแล และตำบลแม่หอพระ

เหตุที่ใช้ชื่อ “เมืองแกน” เนื่องจาก “พ่อขุนสามฝั่งแกน” เป็นผู้สร้าง (ตามประวัติที่เข้าร่วมสัมมนา) พ่อขุนสามฝั่งแกนจากเมืองพร้าวมาสร้างเมือง ณ ชุมชนเมืองแกนนี้ เพื่อเป็นเมืองพัก

ตามทางเข้าไปยังเมืองเชียงใหม่ นำที่ไหลผ่านเมืองแกนที่พ่อขุนสามฝั่งแกนสร้างขึ้นมานี้ จึงถูกเรียกขานตามชื่อเมืองว่า “ฮ่องแกน” หรือ “ร่องแกน” ตั้งแต่นั้นเป็นต้นมา และพัฒนาเป็นเทศบาลตำบลเมืองแกนพัฒนาในปัจจุบันนี้

เทศบาลเป็นการรวมพื้นที่ปกครองระหว่างตำบลช่อแล กับตำบลอินทขิล ผนวกกันเป็น เป็นชื่อเทศบาลตำบลเมืองแกน โดยอ้างจากประวัติศาสตร์เมืองแกน ซึ่งไม่ใช่เฉพาะตำบลอินทขิล เท่านั้น

ไต้งปิ่นแอกในอดีต เพาะปลูกข้าวเพียงอย่างเดียว แต่ใน พ.ศ. 2497 ยังมีการเพาะปลูก ยาสูบ(ชาวเวรจีเนีย) อีกด้วย ซึ่งยังปรากฏซากเตาบ่มยาสูบอยู่จนถึงปัจจุบัน ยาสูบนั้นผู้ริเริ่ม เพาะปลูกและทำการค้าคือ คุณประสิทธิ์ พุ่มชูศรี ในสมัยนั้นเป็นคหบดีในจังหวัดเชียงใหม่ ได้มา สร้างสวนชาและสร้างเตาบ่มที่บ้านป่าจี้ ภายหลังตั้งแต่ปี พ.ศ. 2500 เป็นต้นมา เตาบ่มยาสูบและ การเพาะปลูกยาสูบไม่เป็นที่นิยมจึงเลิกไป ชาวนาชาวสวนหันมาปลูกกระเทียม ถั่วเหลือง และ พืชผลอื่น ๆ เพิ่มมากขึ้น

แต่เดิมข้าวมีได้เป็นพืชที่มีเพื่อจำหน่าย แต่จะเป็นพืชที่นำไปแลกเปลี่ยนกับ เกลือ ปลา ร้า เป็นต้น โดยการคมนาคมติดต่อค้าขาย แลกเปลี่ยนจะ ใช้เส้นทางขนส่งทางแม่น้ำปิงเป็นหลัก พ่อค้า จากทางใต้ ได้แก่ เมืองสุโขทัย จะนำเรือขึ้นมาค้าขายแลกเปลี่ยน ข้าวของไต้งปิ่นแอกแลกเปลี่ยน เกลือ ปลา และปลาร้า

แต่เดิมอำเภอแม่แตงตั้งขึ้นเริ่มแรกเรียกว่า “แขวง” ตั้งขึ้นครั้งแรกในท้องที่บ้านเป้า หมู่ ๔ ตำบลบ้านเป้าปัจจุบัน เมื่อพ.ศ. 2418 ตรงกับสมัยพระบาทสมเด็จพระจุลจอมเกล้าเจ้าอยู่หัว รัชกาล ที่ 5 ทรงรับสั่งให้พระเจ้าอินทวิชยานนท์ เจ้าผู้ครองนครเชียงใหม่องค์ที่ 7 จัดตั้งแขวงเมืองแกน ขึ้นที่หมู่บ้าน บ้านเป้า เรียกว่า “แขวงบ้านเป้าเมืองแกน” เพราะการคมนาคมสมัยนั้นต้องอาศัย ทางน้ำเป็นหลัก และแต่งตั้งให้ ท้าวแสนไชย เป็นผู้ครองแขวง เป็นคนแรก

ต่อมาพ.ศ. 2435 ได้ทำการย้ายแขวงไปตั้งอยู่ที่บ้านเมืองกืด หมู่ 1 ตำบลกืดช้าง เรียกว่า “แขวงเมืองกืด” โดยมี “ขุนกืด” เป็นผู้ครองแขวง พ.ศ. 2437 ได้ทำการย้ายแขวงไปตั้งอยู่ที่ บ้านวังแดง หมู่ 2 ตำบลอินทขิล เรียกว่า “แขวงเมืองแกน” โดยมีพ่อแคว่นพรหม (กำนันพรหม กำนันคนแรกของตำบลอินทขิล) เป็นผู้ปกครอง พ.ศ. 2439 ได้ย้ายแขวงมาตั้งที่บ้านแม่ก๊ะ หมู่ 3 ตำบลแม่แตง เรียกว่า “แขวงแม่ก๊ะ” โดยมี “ขุนแตง” (แตง) เป็นผู้ปกครองแขวง พ.ศ. 2450 ย้ายแขวงมาตั้งที่หมู่บ้านเหล่า หมู่ 2 ตำบลสันมหาพน และได้รับการยกฐานะเป็น “อำเภอ” เป็น ครั้งแรกในปีนั้น ขณะนั้นเรียกว่า “อำเภอสันมหาพน” แต่เนื่องจากอำเภอสันมหาพนอยู่ติดกับลำ น้ำแม่แตง จึงเปลี่ยนชื่อเป็น “อำเภอแม่แตง” ตามชื่อลำน้ำแม่แตง เมื่อปี พ.ศ. 2458 เป็นต้นมา

ต่อมา พ.ศ. 2502 ได้ย้ายที่ว่าการอำเภอแม่แตงมาตั้งอยู่ริมถนนใหญ่ปัจจุบัน ในสมัย นายอำเภอแก้ว เนตรโยธิน จนถึงปัจจุบัน

เส้นทางคมนาคมทางบกหรือทางถนนสายหลักนั้น ได้มีผู้สร้างไว้สำหรับการขนส่งสินค้า และการค้าขาย โดยในสมัยก่อนพ่อเลี้ยงก้อน ซึ่งเป็นพ่อค้าลือเลื่อง นำของจากเมืองเชียงใหม่มาและสร้างทางจากบ้านป่าจี้ไปบ้านหลอง จากบ้านหลองไปปากทางบ้านปางกว้าง นอกจากนั้นยังมีพ่อประสิทธิ์ สร้างเตาต้มและสร้างเส้นทางเพื่อขนส่งสินค้าจากบ้านป่าจี้ ไปบ้านสันป่าตองและกลายเป็นเส้นทางถาวรไปในที่สุด

ก่อนที่จะมีระบบชลประทานดังเช่นปัจจุบัน น้ำจากฝายน้ำปิงถูกขนไม่ค่อยดี ไม่เพียงพอสำหรับพื้นที่เพาะปลูกบริเวณ บ้านเด่น บ้านปง เนื่องจากฝายน้ำปิงถูกขนอยู่สูงกว่าฝายน้ำปิงถูกล่าง ทำให้น้ำไหลไปสู่ฝายถูกล่างมากกว่าฝายน้ำปิงถูกขน ในบางกรณีผู้ใช้น้ำจากฝายถูกขนไม่ได้รับน้ำ จึงทำให้เกิดกรณีพิพาทคือ ผู้ใช้น้ำจากฝายน้ำปิงถูกขนกันน้ำ และขโมยน้ำไปใช้ แต่หัวหน้าเหมืองฝายเป็นผู้ตัดสินใจให้รอมชอมกันไปและตกลงกันเองให้แบ่งกันได้ ทำให้ยุติข้อพิพาทดังกล่าวได้

ปัญหาการขาดแคลนน้ำในสมัยก่อนนั้นมีมากจนเป็นเหตุให้เกิดเขื่อนแม่งัดขึ้น โดยสมัยนั้นตำบลอินทขิล มีความอุดมสมบูรณ์มาก แต่ตำบลบ้านเป่าขาดแคลนน้ำเป็นอย่างมาก ถ้าไม่มีฝนตกลงมาชาวบ้านก็ไม่สามารถทำนาได้ พ่อแคว่นบั้น (พ่อแคว่นบ้านเป่าในสมัยนั้น) ตั้งใจจะแก้ปัญหาโดยวิธีการขุดเหมืองทางเหนือของหมู่บ้าน โดยขุดจากน้ำปิงที่ห้วยปง ดังนั้นจึงได้รวบรวมชาวบ้านเพื่อทำการขุด แต่ปรากฏว่าไม่สำเร็จและได้เลิกสัมไป หลังจากนั้นในหลวงทรงมีพระราชดำริให้สร้างเขื่อนแม่งัดขึ้นเพื่อแก้ปัญหาทางการเกษตร และได้เกิดระบบชลประทานเขื่อนแม่งัดขึ้นทำให้พื้นที่บ้านเป่าและพื้นที่ต่าง ๆ อุดมสมบูรณ์มากตั้งแต่นั้นเป็นต้นมา”



ภาพที่ 26 พ่อกำนันปรีชา บุญประจบ อายุ 70 ปี อดีตกำนัน ต.บ้านเป่า

พ่อกำนันปรีชา ได้เล่าถึงอดีตของชุมชนในเขตบ้านเป่า อินทิลว่า บ้านเป่าเป็นที่ตั้งอำเภอเดิม มีพ่อแสนไชย เป็นผู้ปกครอง และนำส่วยไปส่งเจ้าเมืองเชียงใหม่ เช่น น้ำผึ้ง จากนั้นที่ว่าการอำเภอจึงย้ายไปอยู่ที่แม่แดง

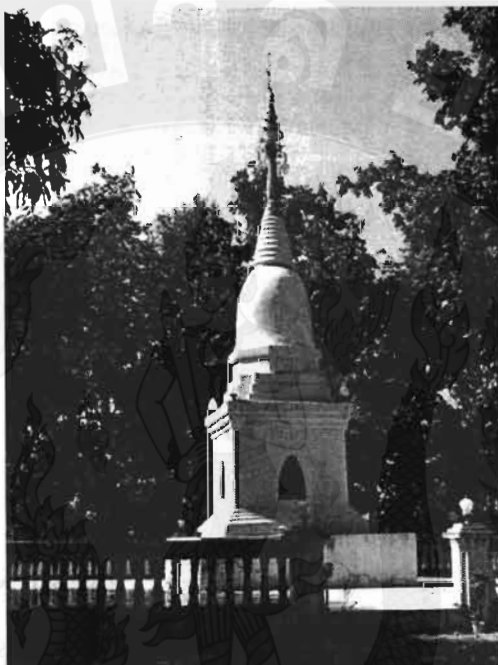
“หมู่บ้านแต่ละหมู่บ้านจะมีวัดของตนเอง และจะไหว้วัดในหมู่บ้านตนเอง พระธาตุนาปัง เป็นพระธาตุที่เป็นสิ่งศักดิ์สิทธิ์คู่บ้านคู่เมืองของตำบลบ้านเป่า ทุกบ้านต้องขึ้นพระธาตุนาปัง ในประเพณีเดือน 9 เบ็ญ บางครั้งจะพบแสงออกจากพระธาตุนาปัง ลอยไปแอ่วหาพระธาตุวัดดอยจอมสวรรค์

วัดดอยจอมสวรรค์ เป็นวัดเก่า แต่ก่อนไปบวชพระทุกหมู่บ้านในตำบลบ้านเป่า ปัจจุบันมีวัดบ้านเป่าเพิ่มขึ้น ทำให้มีการแบ่งกันขึ้นหัวอุโบสถ เป็นสายเหนือและสายใต้ โดยสายเหนือ บ้านแม่ใจ บ้านแม่เลิม บ้านเหล่า มีหัวหมวดอุโบสถคือวัดดอยจอมสวรรค์ สายใต้ บ้านสบเลิม บ้านเป่า บ้านแพะ บ้านก้างหงส์ ขึ้นหัวหมวดอุโบสถวัดบ้านเป่า บ้านดง ไปช่อแล เพราะติดกับช่อแล บ้านเป่าเพิ่งมีอุโบสถได้ประมาณ พ.ศ.2545 ไม่นานมานี้

ชุมชนเมืองแกน จะมีการจัดระบบหัววัด 4 หัวหมวด คือ

1. วัดช่อแล ประกอบด้วย บ้านช่อแล บ้านป่าไผ่ บ้านใหม่ บ้านสันป่าสัก บ้านหนองบัว
2. วัดบ้านปัง ประกอบด้วย บ้านปัง บ้านเด่น บ้านอินทิล บ้านมีดกา บ้านป่าจี้ บ้านวังแดง บ้านม่วงคำ บ้านหนองออน บ้านหางดง
3. วัดบ้านเป่า ประกอบด้วย บ้านเป่า บ้านแม่ใจ บ้านแม่เลิม บ้านดอยจอมสวรรค์ บ้านสบเลิม บ้านแพะ บ้านก้างหงส์ บ้านดง ต.ช่อแล
4. วัดแม่หอพระ ประกอบด้วย บ้านภูดิน บ้านแม่หอพระ บ้านป่าเลา บ้านหัวฝาย บ้านเม่นาป่าก

การเข้าสู่สถาน บ้านที่เข้าสู่สถานบ้านเป่า มีบ้านเป่า บ้านแพะ บ้านสบเลิม บ้านก้างหงส์ (บางส่วน) บ้านเป่าใช้น้ำเขื่อนแม่งัด ไม่ใช้น้ำฝายแม่เปิงทั้งลูกบนและลูกล่าง สมัยก่อนไม่มีน้ำเขื่อนแม่งัด ใช้น้ำแม่เลิม ซึ่งไม่เพียงพอ กลางพรรษา ถ้าฝนไม่ตกก็ไปขอธาตุนาปัง ไปทำพิธี นิมนต์พระไปเทศน์ บนพระธาตุฯ นอน 5 – 6 คืน บางทีนอน 10 คืน นอนจนฝนตก”



ภาพที่ 27 พระธาตุนาปัง พระธาตุศักดิ์สิทธิ์ประจำชุมชนเมืองแกนในปีที่ฝนแล้ง ชาวบ้านจะขุดมานอนเฝ้าประจำเพื่อทำพิธีขอฝน จนกว่าฝนจะตก

ระบบการผลิต และเครือข่ายเหมืองฝายแม่น้ำปิง

แม่น้ำปิง เป็นแม่น้ำที่มีความสำคัญมากต่อระบบการเกษตรซึ่งมีต้นกำเนิดจากลำห้วยใหญ่น้อย ในเทือกเขาแดนลาว ทางตอนเหนือของดอยด้วย อำเภอเชียงดาว จังหวัดเชียงใหม่ นอกจากนี้แม่น้ำปิงจะให้ก่อให้เกิดประโยชน์นานับประการกับพื้นที่ต้นน้ำแล้ว พื้นที่อำเภอแม่แตงซึ่งเป็นพื้นที่รับน้ำลำดับรองลงมาจากอำเภอเชียงดาว ก็ได้รับประโยชน์มากมายเช่นกัน ในที่นี้ขอยกตัวอย่างเพียงพื้นที่เดียวคือ อำเภอแม่แตง จังหวัดเชียงใหม่ ซึ่งมีการจัดระบบน้ำได้เป็นอย่างดีและน่าสนใจเป็นอย่างยิ่ง

พื้นที่ในเขตอำเภอแม่แตงที่ใช้แม่น้ำปิงในการอุปโภค บริโภคนั้น พื้นที่หนึ่งที่สำคัญและชาวแม่แตงถือเป็นอู่ข้าวอู่น้ำของอำเภอแม่แตง คือ **“ชุมชนเมืองแกน”**

“ชุมชนเมืองแกน” เป็นพื้นที่ราบลุ่มอุดมสมบูรณ์ เป็นแหล่งเพาะปลูกที่สำคัญของอำเภอแม่แตง โดย ชุมชนเมืองแกน ครอบคลุมอาณาเขต 4 ตำบลหลัก ได้แก่ ตำบลอินทขิล ตำบลบ้าน

เป่า ตำบลซอแล และตำบลแม่หอพระ สาเหตุที่ใช้ชื่อ “เมืองแกน” เนื่องจากในสมัยก่อน “พ่อขุนสามฝั่งแกน” เป็นผู้สร้างชุมชนเมืองแกน โดยพ่อขุนสามฝั่งแกนเดินทางจากเมืองพร้าวมาสร้างเมืองขึ้น ณ ชุมชนแห่งนี้ โดยใช้ชื่อเรียกขานตามผู้สร้าง เมืองแห่งนี้จึงได้ชื่อว่า “เมืองแกน” คั้งแต่นั้นเป็นต้นมา เมืองแกนถูกสร้างขึ้นเพื่อเป็นเมืองพักตามทางเข้าไปยังเมืองเชียงใหม่ น้ำที่ไหลผ่านเมืองแกนที่พ่อขุนสามฝั่งแกนสร้างขึ้นมานี้ จึงถูกเรียกขานตามชื่อเมืองว่า “ช่องแกน” หรือ “ร่องแกน” คั้งแต่นั้นเป็นต้นมา และพัฒนาเป็นตำบลเมืองแกนพัฒนาในปัจจุบันนี้

ความอุดมสมบูรณ์ของชุมชนเมืองแกน เกิดขึ้นเพราะปัจจัยสำคัญหลายประการ

ประการแรก ชุมชนเมืองแกน มีพื้นที่ราบลุ่มที่ใช้สำหรับเพาะปลูกเป็นบริเวณกว้างมีเนื้อที่ 3,293 ไร่ 3 เรียกว่า “ทุ่งพันแอก” (อ่าน โด้ง - ปั้น - แอก) ซึ่งคนสมัยก่อนกล่าวเปรียบเทียบความกว้างของเนื้อที่ว่า กว้างขนาดที่ใช้แอกเทียมวัว ควายสำหรับไถนาถึง 1,000 แอก โดยพื้นที่ทุ่งพันแอกมีอาณาบริเวณครอบคลุมพื้นที่เพาะปลูกของตำบลอินทิลจำนวน 10 หมู่บ้าน ได้แก่ หมู่ 1 บ้านป่าจี้ หมู่ 2 บ้านวังแดง หมู่ 3 บ้านหวด หมู่ 4 บ้านม่วงคำ หมู่ 5 บ้านท่าคันปุย หมู่ 6 บ้านหางคง หมู่ 7 บ้านปาง หมู่ 8 บ้านเด่น หมู่ 9 บ้านท่าเตื่อ หมู่ 10 บ้านหนองออน และหมู่ 11 บ้านสันป่าดอง

ประการที่สอง มีแม่น้ำสายใหญ่ไหลผ่าน 2 สาย ได้แก่ “น้ำแม่ปิง” ที่มีต้นกำเนิดจากอำเภอเชียงดาว และ น้ำแม่จืด และห้วยอีกห้วยหนึ่งคือห้วยร่องแกน หรือ “ช่องแกน” ที่มีต้นกำเนิดจากห้วยซ้างตายไหลผ่าน โด้งปั้นแอกและบรรจบกับแม่น้ำปิง ซึ่งร่องแกนหรือช่องแกนในปัจจุบัน เป็นลำเหมืองสำหรับทิ้งน้ำเสียของชาวนาทุ่งพันแอก ส่วนน้ำแม่ปิงนั้น ปัจจุบันเกษตรกรและผู้ใช้น้ำผิวน้ำดังกล่าวมาใช้ในการเกษตรโดยใช้ระบบฝายน้ำล้นคั้งแต่สมัยโบราณ ฝายดังกล่าวมีชื่อว่า “ฝายน้ำปิงลูกบน” และ “ฝายน้ำปิงลูกล่าง” โดยฝายทั้งสองจะท่อน้ำจากลำน้ำปิงเข้าสู่พื้นที่เพาะปลูก “ทุ่งพันแอก” ทางด้านฝั่งขวาของลำน้ำแม่ปิง

ก่อนที่จะมีการสร้างเขื่อนแม่จืดสมบูรณ์ชล โด้งปั้นแอก ใช้น้ำจากระบบเหมืองฝายที่กั้นลำน้ำปิงสองลูก คือ ฝายน้ำปิงลูกล่างและฝายน้ำปิงลูกบน ฝายน้ำปิงลูกล่างจะส่งน้ำเข้าพื้นที่นาในเขตหมู่บ้านป่าจี้ บ้านวังแดง บ้านม่วงคำ บ้านท่าคันปุย บ้านหนองออน ด.อินทิล และบ้านหัวฝาย ด.ซอแล มีพื้นที่ส่งน้ำทั้งหมดโดยประมาณ 10,000 ไร่เศษ ส่วนฝายน้ำแม่ปิงลูกบนจะส่งน้ำเข้าพื้นที่เพาะปลูกในเขตหมู่บ้านสันป่าดอง บ้านเด่น บ้านปาง บ้านหางคง บ้านสันเหมือง มีพื้นที่รวมกันประมาณ 5,000 – 7,000 ไร่เศษ การแบ่งแยกพื้นที่หรือแนวเขตรับน้ำจะมีน้ำทิ้งหรือเหมืองเสียน้ำร่องแกนเป็นเส้นแบ่งพื้นที่ฝายทั้งสองลูก

ฝายแม่ปิงลูกล่าง เป็นฝายดั้งเดิมที่ชาวบ้านทำสืบทอดกันมา ก่อนที่จะมีการเปลี่ยนแปลงเป็นฝายคอนกรีตเสริมเหล็กในปี พ.ศ. 2538 แต่เดิมเป็น “ฝายหินทิ้ง” ที่โครงสร้างจะประกอบด้วย หินขนาดใหญ่เรียงเป็นชั้นขวางลำน้ำแม่ปิง เป็นแถวแรกเพื่อรับแรงปะทะของ

แรงน้ำ แลวที่สองเป็นตะกร้าขนาดใหญ่ เส้นผ่าศูนย์กลางประมาณ 1 เมตร ความสูงประมาณ 2 เมตร หรืออาจต่ำกว่านี้ ขึ้นอยู่กับระดับพื้นที่ได้น้ำว่าจะมีความลาดชันต่างกันเท่าไร ภายในใส่ชะลอมใส่หินขนาดเล็กจนเต็ม ความสูงของตะกร้าหินหรือก้วยหิน จะทำหน้าที่ในการยกระดับน้ำหรือท่อน้ำเข้าสู่ลำเหมือง ซึ่งความสูงของก้วยนี้ไม่แน่นอนขึ้นอยู่กับความสามารถในการท่อน้ำเข้าเหมืองได้หรือไม่ แลวที่สามจะเป็นคอกไม้ใส่หินขนาดใหญ่ ความกว้างของคอกหินจะกว้างคอกละประมาณ 4 สอก ยาวไปตามน้ำประมาณ 8 สอก คอกหินจะทำมาจากไม้ท่อนจำพวกไม้เหียง ไม้ดิ่งหรือไม้อื่น ๆ ที่มีความทนทานสูง คอกหินจะไม่ใช้ไม้ไผ่ แต่จะใช้ไม้ไผ่ทำเสื่อรองพื้นให้หินเรียงเป็นชั้น แลวที่สี่ ห้า หก ก็จะทำเช่นกันกับแลวที่สาม แต่มีความสูงลดหลั่นกันลงมา บางชั้นอาจใส่กระสอบทรายเพื่อไม่ให้ น้ำระบายออกเร็วเกินไป ซึ่งการที่จะใส่กระสอบทรายหรือไม่ ขึ้นอยู่กับการคาดการณ์ ปริมาณน้ำของผู้นำเหมืองฝายในแต่ละปีว่า จะให้ฝายมีหน้าที่ในการเก็บน้ำ หรือยกระดับน้ำ ถ้าปีที่คาดการณ์ว่าปริมาณน้ำจะมาก ฝายก็จะมีหน้าที่เฉพาะยกระดับน้ำให้สูงขึ้นเพื่อท่อน้ำเข้าเหมืองเท่านั้น แต่ถ้ามีปริมาณน้ำน้อย แก่เหมืองฝาย จะกำหนดให้ใส่กระสอบดินหรือทรายเข้าไปด้วย เพื่อให้ฝายสามารถเก็บกักน้ำได้ด้วย การใส่กระสอบทรายหรือดินลงไปมากจะมีผลทำให้ตัวฝายต้องรับแรงปะทะจากการไหลของน้ำมากขึ้น ซึ่งจะทำให้ตัวฝายพังง่ายขึ้นด้วย ถ้าไม่มีความจำเป็นที่จะต้องใช้น้ำในฤดูแล้งมากหัวหน้าเหมืองฝายจะไม่กำหนดให้ใส่ทรายลงไป เพราะจะทำให้ฝายพัง และต้องใช้แรงงานซ่อมแซมจำนวนมาก คอกหินหรือกระสอบทรายในแลวที่สาม สี่ ห้า และหก หัวหน้าเหมืองฝาย อธิบายว่าจะเป็นชั้นที่ลดความแรงของปริมาณน้ำท้ายฝายและแรงปะทะจากน้ำที่กระแทกใส่ฝายทั้งระบบ

ปัจจุบันระบบการจัดการน้ำทั้ง 2 ฝาย ได้แก่ ฝายน้ำปีงลูกบนและฝายน้ำปีงลูกล่างมีความเปลี่ยนแปลงไปอย่างมากดังจะพบว่า ฝายน้ำปีงลูกบนมิได้มีบทบาทในการผันน้ำเข้าพื้นที่เดิมดังเช่นสมัยก่อน แต่กลับเป็นฝายน้ำล้นที่กร้าง และขาดผู้ดูแลเอาใจใส่ เนื่องจากการผันน้ำเข้าพื้นที่รับน้ำฝายน้ำปีงลูกบนได้เปลี่ยนมาเป็นระบบการจัดการน้ำแบบชลประทานเขื่อนแม่จิด โดยสาเหตุสำคัญที่ชาวนาที่ใช้ฝายน้ำปีงลูกบน ตัดสินใจเปลี่ยนแปลงระบบการจัดการน้ำจากการพึ่งวิถีการจัดการน้ำของชาวบ้านมาเป็นวิถีการจัดการน้ำแห่งรัฐ เนื่องมาจากระบบการจัดการน้ำของเหมืองฝายลูกบนนั้นไม่สามารถเลี้ยงพื้นที่เพาะปลูกของฝายได้อย่างเต็มที่ เพราะฝายลูกบนนั้นนอกจากจะอยู่สูงกว่าฝายลูกล่างทำให้การผันน้ำเป็นไปได้ยากแล้ว พื้นที่รับน้ำของฝายน้ำปีงลูกบนยังมีเนื้อที่น้อยกว่าพื้นที่รับน้ำฝายน้ำปีงลูกล่าง ทำให้พื้นที่รับน้ำจากฝายลูกบนได้รับน้ำน้อยกว่าฝายลูกล่างตามสัดส่วนดังกล่าวด้วย

สำหรับฝายน้ำปีงลูกล่างนั้น มีความเปลี่ยนแปลงเฉพาะทางด้านกายภาพ แต่ยังคงไว้ซึ่งระบบการจัดการและการพึ่งตนเองเช่นเดิม กล่าวคือ ฝายน้ำปีงลูกล่างเปลี่ยนแปลงจาก “ฝายหินทิ้ง” เป็น “ฝายคอนกรีต” ที่มีรางระบาย ประตูน้ำเปิด-ปิด ยังคงไว้ซึ่งระบบการจัดการและองค์กร

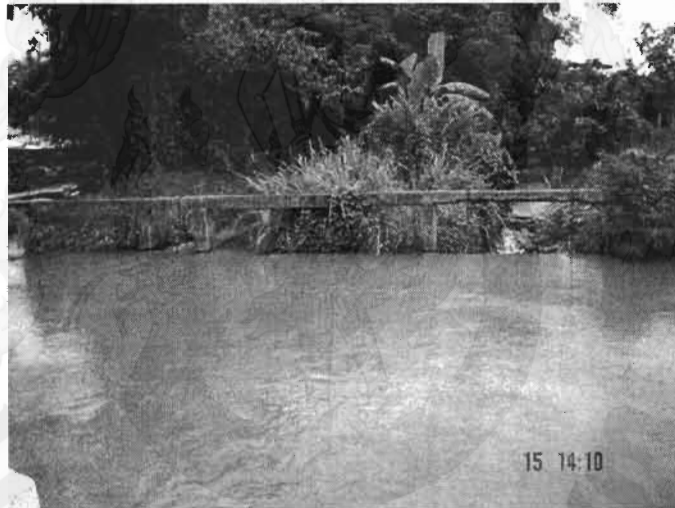
ท้องถิ่น คือ แก่เหมืองฝาย ซึ่งมีบทบาทหน้าที่สำคัญในการจัดการและดูแลน้ำทั้งระบบ ตั้งแต่ก่อนน้ำเข้าถึงหน้าฝาย จนถึงปลายน้ำ

รูปแบบการบริหารจัดการน้ำระบบเหมืองฝายน้ำปิงลูกล่างนั้น มีการบริหารในรูปแบบหัวหน้าเหมืองฝาย แก่ฝาย ผู้ช่วยแก่ฝาย มานาน แต่ปัจจุบันตำแหน่งดังกล่าวมีการเปลี่ยนแปลงไปจากเดิม คือ การอยู่ในตำแหน่งต่าง ๆ สามารถอยู่ได้คราวละ 4 ปี และจึงทำการเลือกตั้งใหม่ ซึ่งในขณะที่กรรมการฝายต่าง ๆ อยู่ในตำแหน่งนั้น ชาวบ้านก็สามารถลงมติถอดถอนหัวหน้าแก่ฝาย และตำแหน่งอื่น ๆ ได้ หากเห็นว่าทำงานไม่ดี ไม่ซื่อสัตย์หรือไม่เหมาะสม สำหรับฝายน้ำปิงลูกล่างนั้น มีตำแหน่งในการบริหารจัดการดังนี้

- | | |
|--|------|
| 1. กุ่มเหมือง (หัวหน้าเหมืองฝาย) | 1 คน |
| 2. เลขานุการ | 1 คน |
| 3. เหมืองญิก | 1 คน |
| 4. แก่ฝาย (ผู้ช่วยหัวหน้าเหมืองฝาย) หมู่บ้านละ | 2 คน |

แก่ฝาย (ผู้ช่วยฯ) ทำหน้าที่เปรียบเสมือนตัวแทนที่รับหลักการและนโยบายจากการประชุมมาปฏิบัติ เมื่อมีการประชุมคณะกรรมการเหมืองฝายแล้ว แก่ฝายแต่ละหมู่บ้านต้องมีหน้าที่ไปแจ้งแก่ลูกบ้านของตนเองให้ทราบทั่วกัน เช่น ในกรณีการล้อมเหมือง (ทำความสะอาดเหมือง) นอกจากนั้นยังมีหน้าที่แบ่งปันเหมืองใส่ไก่ ในพื้นที่รับน้ำหมู่บ้านของตนเอง ส่วนกุ่มเหมือง (หัวหน้าเหมืองฝาย) มีหน้าที่ติดต่อประสานงานและของบประมาณจากแหล่งทุนอื่น ๆ นอกเหนือจากที่เก็บจากผู้ใช้น้ำ เป็นเงินไร่ละ 10 บาท/ปี โดยเงินที่เก็บได้จากลูกเหมืองจะแบ่งออกเป็น 2 ส่วนได้แก่ ส่วนที่ใช้สำหรับจัดทำกิจกรรมเหมืองฝายเป็นเงิน 3 บาท และส่วนที่ใช้สำหรับค่าบริหารจัดการและค่าตอบแทนคณะกรรมการ 7 บาท ซึ่งไม่เพียงพอและไม่คุ้มต่อค่าเหนื่อยเหนื่อยของคณะกรรมการ

ต่อมาในปีพ.ศ. 2547 ที่ประชุมคณะกรรมการเหมืองฝายน้ำปิงลูกล่างจึงมีมติให้มีการจัดเก็บเงินเพิ่มอีกเป็นไร่ละ 12 บาท และแบ่งเป็น 2 ส่วน คือ ค่าบริหารจัดการและค่าตอบแทนคณะกรรมการเป็นเงิน 7 บาท เช่นเดิม แต่เพิ่มเงินค่าจัดกิจกรรมเหมืองฝายเป็นเงิน 5 บาท เหตุจำเป็นต้องเก็บเงินจากลูกเหมืองเพิ่มขึ้น เนื่องจากการจัดกิจกรรมเหมืองฝายในแต่ละครั้งใช้งบประมาณมาก ซึ่งเก็บจากผู้ใช้น้ำเพียงและลูกเหมืองเพียงไร่ละ 3 บาทไม่เพียงพอ จึงต้องทำการเพิ่มเป็น 5 บาท โดยเริ่มตั้งแต่ปี พ.ศ. 2547 เป็นต้นไป



ภาพที่ 28 – 29 การลี้ยงเหมืองน้ำปึงลูกกลาง น้ำจากฝายน้ำปึงลูกกลาง บริเวณหน้าบ้านป่าจี้ หมู่ 1 ต.อินทจิล แม่แตง

ระบบการจัดการน้ำแบบเหมืองฝายกับแบบชลประทานของรัฐนั้น มีความแตกต่างอย่างชัดเจนมีข้อดีและข้อเสียต่างกันออกไป แต่ผู้ใช้น้ำยังคงต้องพึ่งพาการจัดการน้ำทั้ง 2 ระบบเนื่องจากการใช้น้ำระบบชลประทานแบบเดียวนั้นไม่เพียงพอต่อความต้องการ ราวปีพ.ศ. 2521 - 2528 ก่อนที่กรมชลประทานจะสร้างเขื่อนแม่งัดสมบูรณ์ชลนั้น ทางกรมฯ ได้ยื่นข้อเสนอให้กับผู้ใช้น้ำฝายลูกกลางว่าจะจัดการทำระบบเหมืองฝายใหม่ให้เป็นระบบชลประทาน แต่เมื่อผู้ใช้น้ำและลูกเหมืองได้จัดประชุม และให้ลงชื่อตามความสมัครใจว่าจะตกลงยอมรับระบบชลประทานหรือไม่ปรากฏว่ากลุ่มผู้ใช้น้ำส่วนใหญ่ไม่เห็นด้วยกับการนำระบบชลประทานมาใช้แทนระบบฝายน้ำปึงลูกกลางเพราะเห็นว่า การใช้น้ำระบบชลประทานระบบเดียวนั้นไม่เพียงพอต่อการเพาะปลูก และถ้า

เปลี่ยนแปลงเมืองส่งน้ำเป็นแบบชลประทานแล้ว ทางปลายน้ำจะประสบปัญหาการขาดแคลนน้ำ เนื่องจากคลองส่งน้ำชลประทานมีขนาดมาตรฐานและค่อนข้างแคบ ไม่เพียงพอต่อการเพาะปลูกในพื้นที่ชุมชนเมืองแกน



ภาพที่ 30 คลองส่งน้ำชลประทานบริเวณ บ้านเด่น ต.อินทนิล อ.แม่แตง



ภาพที่ 31 เขตพื้นที่ล่องเหมืองของชาวบ้านป่าจี้ หมู่ 1

ระบบเหมืองฝายน้ำปิงลูกล่าง มีการจัดการโดยอาศัยชาวบ้านในท้องถิ่นเป็นหลักสำคัญและคงรูปแบบดั้งเดิมได้ในระดับหนึ่ง โดยมีการจัดการอย่างเป็นระบบ ได้แก่ การจัดการเรื่องการเงินและบัญชี การจัดสรรแรงงาน การควบคุมระบบน้ำ การซ่อมบำรุงเหมืองฝาย การแก้ไขปัญหาเรื่องน้ำขาดแคลน รวมถึงการใกล้เคียงกรณีพิพาทต่างๆ ของลูกเหมือง และพิธีกรรมของเหมือง

ฝาย ซึ่งเรื่องราวหรือกิจกรรมต่าง ๆ เหล่านี้จะยุติและดำเนินการภายในชุมชนภายใต้ความเสมอภาค ความยุติธรรมและความเท่าเทียมกัน ซึ่งจะจัดการกับสิ่งเหล่านี้ได้มีประสิทธิภาพเพียงใดนั้นขึ้นอยู่กับความสามารถของหัวหน้าเหมืองฝาย (กุ่มเหมือง) แก่เหมืองฝาย และคณะกรรมการเหมืองฝายเป็นสำคัญ แตกต่างจากระบบการจัดการของชลประทาน โดยระบบการจัดการของชลประทานในเรื่องต่าง ๆ ไม่ว่าจะเป็น เรื่องการจัดสรรน้ำ ช่อมบำรุง การปิด—เปิดน้ำ จะเป็นหน้าที่ของหน่วยงานชลประทานทั้งสิ้น ชาวนาและเกษตรกรทำหน้าที่เป็นเพียงผู้ใช้น้ำและร้องขอแก่หน่วยงานชลประทานเมื่อประสบปัญหาเท่านั้น

ในช่วงเดือน 8 — เดือน 9 เหนือของทุกปี ที่ฝายน้ำปึงลูกกลางจะมีการจัด พิธีการเลี้ยงผีฝาย โดยการจัดกิจกรรมการเลี้ยงผีฝายของฝายน้ำปึงลูกกลางนั้น จัดขึ้นบริเวณฝายน้ำปึงลูกกลาง มีพิธีการอย่างง่าย ๆ โดยจะเลี้ยงหมู มีแกนนำคือ หัวหน้าแก่เหมืองฝาย และกรรมการเป็นผู้จัดหลัก โดยกุ่มเหมือง (หัวหน้าเหมือง) จะทำหน้าที่เป็นผู้ยื่น โขง ส่วนชาวนา ลูกเหมือง และผู้ใช้น้ำจะเข้าร่วมพิธีหรือไม่ก็ได้ การกำหนดวันในการเลี้ยงผีฝายนั้น สำหรับฝายน้ำปึงลูกกลาง ไม่ถือฤกษ์ยามมากเท่าใดนัก โดยในปีพ.ศ. 2547 นี้กำหนดให้เลี้ยงผีฝายในวันที่ 10 กรกฎาคม หลังจากทำการเลี้ยงผีฝายแล้ว คณะผู้จัดก็จะแจกจ่ายอาหารให้กับคณะกรรมการหรือผู้ใช้น้ำที่อยู่บริเวณนั้นเอง



ภาพที่ 32 – 33 การผลิตกระเทียมและยาสูบในบ้านแม่หอพระ อ.แม่แตง จ.เชียงใหม่



ภาพที่ 34 สภาพตลาดชุมชนและการปลูกผักขายเองในชุมชนบ้านช่อแล อ.แม่แตง จ.เชียงใหม่

สรุป

ชุมชนชาวนาในแอ่งเชียงใหม่ – ถ้าพูดอนบน ได้ร่วมกันสร้างประวัติศาสตร์ของตัวเอง ผ่านปฏิบัติการในการอธิบายเพื่อสร้างพื้นที่ อันเป็นตัวแทนของอำนาจในตัวชุมชนเอง เป็นอำนาจอิสระ ที่แสดงออกผ่านพิธีกรรมที่เป็นอุดมการณ์ของพุทธและผี ส่วนอำนาจทางสังคม แสดงออกในทางรูปธรรมของการจัดสรรทรัพยากรธรรมชาติ ในกระบวนการทำการผลิต จนกลายเป็นอำนาจ หรือสิทธิในการเป็นเจ้าของทรัพยากรร่วมกันของชุมชน และเกิดเป็นสายใยที่เชื่อมร้อยคนในชุมชนเข้าด้วยกัน

ชุมชนประกอบส่วนขึ้นจากหน่วยที่เล็กที่สุดคือ บ้าน เป็นหน่วยชุมชนพื้นฐานของสังคม ที่ก่อรูปขึ้นจากระบบพลังการผลิตแบบสังคมกสิกรรม บนฐานความสัมพันธ์ทางการผลิตในระดับสังคมกลุ่มเครือญาติทางสายเลือด และการแต่งงาน

ชุมชนหมู่บ้านใช้พิธีกรรมทั้งทางลัทธิความเชื่อแบบผีสาร (Animism) แบบดั้งเดิม กับพิธีกรรมทางพุทธศาสนาที่สถาปนาตนเองขึ้นในภายหลัง ในการกำหนดเขตพื้นที่ทางวัฒนธรรม เพื่อยืนยันถึงความมีอยู่ของ “ตัวตน” ที่ซ่อนอยู่ในส่วนลึกของระบบจิตสำนึก กับเขตแดนในการครอบครองพื้นที่ทางกายภาพ ก่อนที่จะขยายตัวออกเป็นเครือข่ายชุมชนที่กว้างใหญ่ขึ้นเป็นเขตความสัมพันธ์ระดับแอ่งหรือกลุ่มบ้าน จนกระทั่งเป็นเขตแดนระดับเมืองในที่สุด โดยการผสมผสานกับวิธีการบริหารจัดการทรัพยากรในระบบการผลิต อันเชื่อมโยงไปถึงการจัดการความสัมพันธ์ในด้านที่เป็นพลังสมานฉันท์ทางสังคม กับเป้าหมายคุณภาพชีวิตที่มุ่งไปสู่ความสงบร่มเย็นและความราบรื่นในทางการปกครองของสังคม

ระบบคติความเชื่อเกี่ยวกับผีบรรพบุรุษ แสดงนัยความหมายทางสังคม ระบบความสัมพันธ์ระดับครอบครัวและชุมชนหมู่บ้าน แสดงถึงลักษณะทางสังคมแบบเครือญาติ (Clan Society) และ

ความมั่นคง (Stable) ของชุมชนในการตั้งถิ่นฐาน ชุมชนที่ตั้งถิ่นฐานมาอย่างยาวนานและมั่นคง การขยายตัวของสมาชิก จะเกิดขึ้นภายในของระบบเครือข่ายแล้วค่อย ๆ ขยายตัวออกไป

ในระบบการผลิตของชุมชน เนื่องจากพื้นที่แอ่งเชิงใหม่ – ลำพูนตอนบนส่วนใหญ่ เป็นพื้นที่ดินน้ำในเขตเขา ที่สูงและลาดชันลง ทำให้ปริมาณน้ำมีมาก และไหลแรง ในอดีตมักไม่ค่อยมีปัญหาในเรื่องน้ำหรือการจัดการน้ำเท่าใดนัก แต่ปัจจุบันเนื่องจากปริมาณน้ำที่ไหลน้อยลงเพราะการทำลายป่า หรือการใช้พื้นที่สำหรับพืชเศรษฐกิจเชิงเดี่ยวที่เพิ่มมากขึ้นอย่างรวดเร็ว ทำให้ทรัพยากรน้ำถูกแย่งชิงจากชุมชนไปสู่กิจการของกลุ่มทุนอุตสาหกรรมขนาดใหญ่ รวมถึงการใช้สารเคมีที่มีผลกระทบต่อระบบนิเวศวิทยาและคุณภาพของน้ำ ทำให้เกิดปัญหาที่ตามมามากมาย เช่น เกิดความขัดแย้งระหว่างชุมชนผู้จัดการน้ำด้วยตนเองมานานกับกลุ่มทุนอุตสาหกรรมใหม่ ที่มีทั้งอิทธิพลและอำนาจเงิน ภายใต้แนวทางพัฒนาเศรษฐกิจทุนนิยมที่เน้นการส่งออก ขณะที่ชาวบ้านในชุมชนส่วนหนึ่ง ก็หันไปปลูกพืชเศรษฐกิจเชิงเดี่ยวหรือพืชพาณิชย์เพิ่มมากขึ้น

ระบบการบริหารจัดการทรัพยากรธรรมชาติ โดยเฉพาะระบบเหมืองฝายของชุมชน ยังคงมีบทบาทที่เข้มแข็งและแนบแน่นอยู่กับวิถีชีวิต บนฐานของระบบพลังการผลิตและความสัมพันธ์ทางการผลิตที่เป็นจริงของชุมชน สิ่งนี้สะท้อนถึงอำนาจที่เป็นจริงของชุมชน ผ่านระบบความสัมพันธ์แบบเครือข่าย หรือความเป็นกลุ่มเพื่อนบ้าน หรือกลุ่มชาติพันธุ์เดียวกัน

ระบบพลังการผลิตของชุมชน ถูกเชื่อมร้อยด้วยระบบความสัมพันธ์ที่เกี่ยวข้องถึงความอ่อนน้อมต่อพลังธรรมชาติ ที่คนในชุมชนต้องให้ความเคารพ ผ่านพิธีกรรม และกฎเกณฑ์ต่าง ๆ ที่ชุมชนได้ร่วมกันสร้างขึ้น เช่น การเลี้ยงผีเหมือง ฝาย ระบบการลงโทษโดยการปรับไหม ทดแทนความผิดที่ได้ล่วงละเมิดกฎเกณฑ์ที่กำหนดกันไว้นั้น

นอกจากนั้น ชุมชนยังมีระบบการซื้อขายแลกเปลี่ยนในระบบตลาดชุมชน ระบบเครือข่ายตลาดชุมชนท้องถิ่นในเขตแอ่งเชิงใหม่ – ลำพูนตอนบน เป็นระบบเครือข่ายตลาดที่ผสมผสานระหว่างสินค้าที่มาจากการผลิตในระบบครอบครัว เช่น พืชผักพื้นบ้าน หรืออาหารธรรมชาติจากป่าชุมชน ในหมู่บ้าน กับสินค้าที่มาจากนอกชุมชนทั้งระดับท้องถิ่นเดียวกัน กับระดับเมือง อันเป็นแหล่งซื้อขายสินค้าข้ามเขตออกไป การจัดการความสัมพันธ์ในระบบตลาดและเปลี่ยนสินค้าดังกล่าว แสดงถึงลักษณะของระบบเศรษฐกิจบนฐานความสัมพันธ์ทางวัฒนธรรมของชุมชนที่สำคัญ 2 ประการ ได้แก่

1. ระบบความสัมพันธ์ระหว่างชุมชนคือชุมชนภายใน ยังสามารถพิทักษ์หน่วยราคาให้อยู่ในระดับต่ำกว่าระบบตลาดที่ซื้อขายผ่านพ่อค้าแม่ค้าอาชีพนอกชุมชน ทำให้ชุมชนมีความเข้มแข็งและมั่นคง ด้านหลักของระบบตลาดชุมชนภายใน ยังเป็นตลาดที่อยู่ภายใต้เศรษฐกิจแบบกึ่งยังชีพ

2. ระบบความสัมพันธ์นอกชุมชน ในระบบตลาดกลางของชุมชน กับตลาดนัดสมัยใหม่หรือตลาดใหญ่ประจำจังหวัด แสดงให้เห็นถึงการเข้ามาของระบบตลาดทุนนิยม ที่มีอิทธิพลต่อ

ระบบเศรษฐกิจภายในของชุมชนอย่างมาก การผลิตสินค้าเกษตรแบบพืชเชิงเดี่ยว ทำให้ชุมชนต้องพึ่งพิงตลาดกลางของระบบทุนใหญ่มากขึ้น ทำให้ต้นทุนการผลิตสูงขึ้น และอำนาจการต่อรองของชุมชนลดน้อยลง เป็นระบบความสัมพันธ์แบบใหม่ ที่ทำให้คุณอำนาจทางสังคมเปลี่ยนแปลงไป

ระบบความสัมพันธ์ต่าง ๆ ทางสังคมและชุมชนเหล่านี้ สะท้อนรูปแบบความสัมพันธ์ในระบบพลังการผลิตแบบดั้งเดิมที่สืบทอดกันต่อมาจนถึงปัจจุบัน โดยเชื่อมโยงกันอย่างแนบแน่นกับความสัมพันธ์พื้นฐานการบริหารจัดการและการใช้ทรัพยากรธรรมชาติ ดิน น้ำ ป่า อากาศ ร่วมกันมาอย่างยาวนานตลอดระยะเวลาทางประวัติศาสตร์ที่ผ่านมา การพัฒนาประเทศชาติโดยรวมบนฐานความสัมพันธ์ดังกล่าว จะทำให้ชุมชนเกิดระบบจิตสำนึกของความเป็นชุมชนร่วมกัน การพึ่งพาอาศัยกัน ย่อมเกิดขึ้นบนฐานที่เห็นอกเห็นใจกันมากกว่าการคิดในเชิงกำไรขาดทุน ที่มุ่งประโยชน์ส่วนตนมากกว่า ระบบเศรษฐกิจชุมชน อาจเป็นทางเลือกใหม่ ที่ต้องได้รับการพิจารณาฟื้นฟูและสืบสร้างต่อไป เพื่อให้สังคมมีทางเลือกและนำไปสู่ความเจริญก้าวหน้า มีความสุขสงบร่มเย็น และยั่งยืนอย่างแท้จริงได้ในที่สุด