

บทที่ 5

สรุป อภิปรายผล และข้อเสนอแนะ

การดำเนินการวิจัยครั้งนี้มีวัตถุประสงค์เพื่อ 1) ศึกษาสภาพจริงและความต้องการบริการแนะแนวของนักเรียน ชั้นมัธยมศึกษาตอนต้นและชั้นมัธยมศึกษาตอนปลาย โรงเรียนสาธิตมหาวิทยาลัยรามคำแหง 2) เปรียบเทียบสภาพจริงและความต้องการบริการแนะแนวของนักเรียน ชั้นมัธยมศึกษาตอนต้น จำแนกตามเพศ ผลการเรียน สถานภาพทางครอบครัว อาชีพของผู้ปกครอง และรายได้ของครอบครัว 3) เปรียบเทียบสภาพจริงและความต้องการบริการแนะแนวของนักเรียนชั้นมัธยมศึกษาตอนปลาย จำแนกตามเพศ ผลการเรียน สถานภาพทางครอบครัว อาชีพของผู้ปกครอง และรายได้ของครอบครัว 4) ศึกษาความคิดเห็นและข้อเสนอแนะเกี่ยวกับความต้องการบริการแนะแนวของนักเรียน เป็นการวิจัยเชิงสำรวจ (Survey Research) กลุ่มตัวอย่างที่ใช้ในการวิจัย เป็นนักเรียนชั้นมัธยมศึกษาตอนต้นและชั้นมัธยมศึกษาตอนปลาย โรงเรียนสาธิตมหาวิทยาลัยรามคำแหง ภาคเรียนที่ 2 ปีการศึกษา 2552 โดยใช้วิธีการสุ่มแบบแบ่งชั้นภูมิ (Stratified random sampling) ขนาดกลุ่มตัวอย่างใช้ตารางการสุ่มตัวอย่างของ สურศักดิ์ อมรรัตน์ศักดิ์, เตือนใจ เกตุษา และบุญมี พันธุ์ไทย (2545, หน้า 126) ที่ระดับความเชื่อมั่น 95 % ได้กลุ่มตัวอย่าง จำนวน 600 คน

เครื่องมือที่ใช้ในการวิจัย คือ แบบสอบถาม ซึ่งผู้วิจัยได้สร้างขึ้นโดยแบ่งออกเป็น 3 ตอน คือ ตอนที่ 1 แบบสอบถามสถานภาพของผู้ตอบแบบสอบถาม ซึ่งเป็นแบบสำรวจรายการ (checklist) เกี่ยวกับเพศ ผลการเรียน สถานภาพทางครอบครัว อาชีพของผู้ปกครอง และรายได้ของครอบครัว ตอนที่ 2 แบบสอบถามความต้องการบริการแนะแนวของนักเรียน ซึ่งแบ่งออกเป็น 5 ด้าน ได้แก่ (1) บริการรวบรวมข้อมูลเป็นรายบุคคล (2) บริการสนทนา (3) บริการให้คำปรึกษา (4) บริการจัดวางตัวบุคคลและ (5) บริการติดตามผล เครื่องมือมีค่าความเชื่อมั่นที่ 0.97 และตอนที่ 3 แบบสอบถามความคิดเห็นและข้อเสนอแนะเกี่ยวกับความต้องการบริการแนะแนว

การเก็บรวบรวมข้อมูล ผู้วิจัยขอความร่วมมือในการเก็บแบบสอบถามนักเรียนที่เป็นกลุ่มตัวอย่าง จากอาจารย์ผู้สอนกิจกรรมแนะแนวในแต่ละระดับชั้น โดยผู้วิจัยนำแบบสอบถามที่จัดเตรียมไว้ไปให้อาจารย์แนะแนวเพื่อเก็บข้อมูล และผู้วิจัยเป็นผู้เก็บแบบสอบถามคืนด้วยตนเอง นำแบบสอบถามที่ได้รับกลับคืนมาตรวจสอบจำนวนแบบสอบถามและความสมบูรณ์ของข้อมูล ได้จำนวนครบ 600 ชุด คิดเป็นร้อยละ 100 และนำมาวิเคราะห์ข้อมูล หาค่าความถี่ ค่าร้อยละเพื่อศึกษาข้อมูลทั่วไปของนักเรียน หาค่าเฉลี่ย และค่าความเบี่ยงเบนมาตรฐาน เพื่อศึกษาสภาพจริงและความต้องการบริการแนะแนวของนักเรียน แล้วทำการทดสอบสมมติฐานการวิจัย ได้แก่ การเปรียบเทียบสภาพจริงและความต้องการบริการแนะแนว ทั้ง 5 ด้าน จำแนกตามเพศ โดยใช้สถิติค่าที่ t-test (Independent Samples t-test) ในการทดสอบการเปรียบเทียบสภาพจริงและความต้องการบริการแนะแนว ทั้ง 5 ด้าน จำแนกตามผลการเรียน สถานภาพทางครอบครัว อาชีพของผู้ปกครองและรายได้ของครอบครัว ใช้สถิติการวิเคราะห์ความแปรปรวนแบบ (Two-way ANOVA) ในกรณีที่มีความแตกต่างใช้วิธีทดสอบความแตกต่างเปรียบเทียบเป็นรายคู่ โดยวิธีของเชฟเฟ่ (Scheffe's test)

สรุปผลการวิจัย

สภาพจริงและความต้องการบริการแนะแนวของนักเรียน ชั้นมัธยมศึกษาตอนต้น โรงเรียนสาธิตมหาวิทยาลัยรามคำแหง

1. ผลการศึกษาสภาพจริงบริการแนะแนวของนักเรียน ชั้นมัธยมศึกษาตอนต้น โรงเรียนสาธิตมหาวิทยาลัยรามคำแหง โดยรวมและรายด้าน อยู่ในระดับปานกลาง เรียงตามลำดับค่าเฉลี่ยมากไปหาน้อย ได้แก่ ด้านบริการจัดวางตัวบุคคล รองลงมา ด้านบริการติดตามผล ด้านบริการสนเทศ ด้านบริการให้คำปรึกษา และด้านบริการรวบรวมข้อมูลเป็นรายบุคคล ซึ่งแต่ละด้านนักเรียนมีความคิดเห็นเกี่ยวกับสภาพจริงบริการแนะแนวในรายชื่อ ดังนี้

1.1 ด้านบริการรวบรวมข้อมูลเป็นรายบุคคล นักเรียนมีความคิดเห็นเกี่ยวกับสภาพจริงบริการแนะแนว โดยรวมอยู่ในระดับปานกลาง เมื่อพิจารณาเป็นรายข้อ พบว่า อยู่ในระดับมาก 1 ข้อ ได้แก่ มีการตรวจสอบสุขภาพประจำปี ส่วนในระดับปานกลาง 9 ข้อ ได้แก่ มีการสำรวจความสนใจในด้านวิชาการ รองลงมา มีการทำแบบทดสอบความถนัดและความสามารถพิเศษของตนเอง มีการวัดความถนัดทางการเรียนในวิชาต่าง ๆ มีการทำระเบียบสะสมเพื่อรวบรวมข้อมูลที่เกี่ยวข้องกับตัวนักเรียน มีการทำแบบทดสอบบุคลิกภาพเพื่อค้นหาตนเอง มีการทำแบบวัดความสนใจในอาชีพ มีการสำรวจความต้องการในการประกอบอาชีพ นักเรียนเขียนอัตชีวประวัติของตนเองเพื่อให้รู้จักตนเองดีขึ้น และมีการจัดให้มีการสัมภาษณ์พบปะพูดคุยกับนักเรียนเป็นรายบุคคล และในระดับน้อย 1 ข้อ ได้แก่ ครูแนะแนวไปเยี่ยมบ้านของนักเรียนเพื่อทราบความเป็นอยู่

1.2 ด้านบริการสนเทศ นักเรียนมีความคิดเห็นเกี่ยวกับสภาพจริงบริการแนะแนว โดยรวมอยู่ในระดับปานกลาง เมื่อพิจารณาเป็นรายข้อ พบว่า อยู่ในระดับมาก 4 ข้อ ได้แก่ มีข้อมูลเกี่ยวกับคุณ, โทษ และวิธีการป้องกันยาเสพติด รองลงมา มีข้อมูลด้านการดูแลสุขภาพกายและสุขภาพจิต มีข้อมูลเกี่ยวข้องกับการเลือกอาชีพที่เหมาะสมกับตนเอง และมีข้อมูลเกี่ยวกับการศึกษาต่อในมหาวิทยาลัยหรือสถาบันอาชีวศึกษา ส่วนในระดับปานกลาง 7 ข้อ ได้แก่ มีข้อมูลเกี่ยวกับการพัฒนาและปรับปรุงบุคลิกภาพ รองลงมา มีข้อมูลเกี่ยวกับวิธีการเรียนที่เหมาะสม มีข้อมูลเกี่ยวกับการคบเพื่อนต่างเพศ มีการเชิญวิทยากรที่มีประสบการณ์ในสาขาต่าง ๆ มาให้ความรู้ มีการจัดทัศนศึกษาในสถาบันการศึกษาหรือสถานประกอบอาชีพต่าง ๆ มีข้อมูลเกี่ยวกับสถานที่เปิดรับฝึกฝนหรืออบรมอาชีพต่าง ๆ และมีข้อมูลรายละเอียดเกี่ยวกับการขอรับทุนการศึกษา

1.3 ด้านบริการให้คำปรึกษา นักเรียนมีความคิดเห็นเกี่ยวกับสภาพจริงบริการแนะแนว โดยรวมอยู่ในระดับปานกลาง เมื่อพิจารณาเป็นรายข้อ พบว่า อยู่ในระดับมาก 4 ข้อ ได้แก่ ครูแนะแนวมีความสามารถในการช่วยเหลือตัดสินใจและแก้ปัญหาได้ รองลงมา มีการให้คำปรึกษาเกี่ยวกับการเลือกแผนการเรียน มีการให้คำปรึกษาในด้านการศึกษาต่อในสถาบันต่าง ๆ และครูแนะแนวรักษาความลับของนักเรียน ส่วนในระดับปานกลาง 7 ข้อ ได้แก่ มีการให้คำปรึกษาทางด้านการเลือกอาชีพ รองลงมา มีครูแนะแนวที่มีความเข้าใจ พุดจาอ่อนโยนและช่วยแก้ปัญหานักเรียนได้ มีการให้คำปรึกษา

ด้านปัญหาส่วนตัวและสังคม มีห้องให้คำปรึกษาที่มิดชิด อบอุ่นเป็นกันเองและมีแสงสว่างเพียงพอ มีการบริการให้คำปรึกษาเป็นรายบุคคล มีการบริการให้คำปรึกษาเป็นรายกลุ่ม และมีการจัดทำบัตรนัดพบเพื่อขอรับคำปรึกษา

1.4 ด้านบริการจัดวางตัวบุคคล นักเรียนมีความคิดเห็นเกี่ยวกับสภาพจริงบริการแนะแนว โดยรวมอยู่ในระดับปานกลาง เมื่อพิจารณาเป็นรายข้อ พบว่า อยู่ในระดับมาก 4 ข้อ ได้แก่ มีการจัดการเรียนเป็นกลุ่มตามระดับสติปัญญาและความสามารถ นักเรียน รองลงมา การจัดให้มีการสอนพิเศษสำหรับนักเรียนที่เรียนอ่อนในแต่ละวิชา มีการช่วยเหลือนักเรียนให้เลือกเรียนวิชาที่เหมาะสมกับตัวนักเรียน และมีการจัดกลุ่มสนใจในอาชีพต่าง ๆ เพื่อให้เลือกเรียนตามความสนใจ ส่วนในระดับปานกลาง 7 ข้อ ได้แก่ มีการช่วยให้เลือกสายการเรียนได้เหมาะสมกับของความสามารถของนักเรียน รองลงมา มีการจัดหาทุนการศึกษาให้แก่นักเรียนที่ยากจน มีการช่วยเหลือเลือกสถาบันที่จะศึกษาต่อเมื่อสำเร็จการศึกษาแล้ว มีการช่วยเหลือนักเรียนในการเลือกอาชีพ มีการช่วยเหลือในการเลือกชุมนุมหรือกิจกรรมต่าง ๆ มีการจัดหาทุนเพื่อช่วยนักเรียนที่ผู้ปกครองประสบปัญหาทางเศรษฐกิจ และมีการจัดหางานให้นักเรียนทำเพื่อหารายได้พิเศษระหว่างเรียน

1.5 ด้านบริการติดตามผล นักเรียนมีความคิดเห็นเกี่ยวกับสภาพจริงบริการแนะแนว โดยรวมอยู่ในระดับปานกลาง เมื่อพิจารณาเป็นรายข้อ พบว่า อยู่ในระดับมาก 4 ข้อ ได้แก่ มีการติดตามผลศิษย์เก่าที่ประสบความสำเร็จในการประกอบอาชีพแต่ละปี รองลงมา มีการติดตามผลการเรียนของนักเรียนอย่างต่อเนื่องทุกภาคเรียน มีการติดตามผลหลังจากการให้ความช่วยเหลือด้านการพัฒนาบุคลิกภาพ และมีการติดตามผลเรื่องสุขภาพอนามัยอย่างต่อเนื่อง ส่วนในระดับปานกลาง 7 ข้อ ได้แก่ มีการทำสถิติผู้สำเร็จการศึกษา การศึกษาต่อ การมีงานทำ และการว่างงาน มีการติดตามผลการจัดกิจกรรมเสริมหลักสูตร มีการติดตามผลการเรียนของนักเรียนที่ได้รับทุนการศึกษา มีการติดตามผลหลังการสอนซ่อมเสริม มีการจัดทำกล่องรับความคิดเห็นเกี่ยวกับการจัดบริการแนะแนว และให้ผู้ปกครองมีส่วนร่วมในการติดตามผลหลังจากขอรับคำปรึกษาไปแล้ว

2. ผลการศึกษาความต้องการบริการแนะแนวของนักเรียน ชั้นมัธยมศึกษา
ตอนต้น โรงเรียนสาธิตมหาวิทยาลัยรามคำแหง โดยรวมและรายด้าน อยู่ในระดับมาก
เรียงตามลำดับค่าเฉลี่ยมากไปหาน้อย ได้แก่ ด้านบริการให้คำปรึกษา รองลงมา
ด้านบริการจัดวางตัวบุคคล ด้านบริการสนเทศ ด้านบริการติดตามผล และด้านบริการ
รวบรวมข้อมูลเป็นรายบุคคล ซึ่งแต่ละด้านนักเรียนมีความคิดเห็นเกี่ยวกับความต้องการ
บริการแนะแนวในรายชื่อ ดังนี้

2.1 ด้านบริการรวบรวมข้อมูลเป็นรายบุคคล นักเรียนมีความคิดเห็นเกี่ยวกับ
ความต้องการบริการแนะแนว โดยรวมอยู่ในระดับปานกลาง เมื่อพิจารณาเป็นรายชื่อ
อยู่ในระดับมาก 8 ข้อ ได้แก่ มีการตรวจสอบสุขภาพประจำปี รองลงมา มีการทำแบบวัด
ความสนใจในอาชีพ มีการทำแบบทดสอบบุคลิกภาพเพื่อค้นหาตนเอง มีการทำระเบียบ
สะสมเพื่อรวบรวมข้อมูลที่เกี่ยวข้องกับตัวนักเรียน มีการวัดความถนัดทางการเรียนในวิชา
ต่าง ๆ มีการสำรวจความต้องการในการประกอบอาชีพ มีการสำรวจความสนใจใน
ด้านวิชาการ และมีการทำแบบทดสอบความถนัดและความสามารถพิเศษของตนเอง
ส่วนในระดับปานกลาง 3 ข้อ ได้แก่ นักเรียนเขียนอัตชีวประวัติของตนเองเพื่อให้รู้จัก
ตนเองดีขึ้น รองลงมา มีการจัดให้มีการสัมภาษณ์พบปะพูดคุยกับนักเรียนเป็นรายบุคคล
และครูแนะแนวไปเยี่ยมบ้านของนักเรียนเพื่อทราบความเป็นอยู่

2.2 ด้านบริการสนเทศ นักเรียนมีความคิดเห็นเกี่ยวกับความต้องการบริการ
แนะแนว โดยรวมอยู่ในระดับมาก เมื่อพิจารณาเป็นรายชื่อ พบว่า อยู่ในระดับมาก
ทั้ง 11 ข้อ ได้แก่ มีข้อมูลเกี่ยวข้องกับการเลือกอาชีพที่เหมาะสมกับตนเอง รองลงมา
มีการจัดทัศนศึกษาในสถาบันการศึกษาหรือสถานประกอบอาชีพต่าง ๆ มีข้อมูลเกี่ยวกับ
คุณ, โทษและวิธีการป้องกันยาเสพติด มีข้อมูลเกี่ยวกับสถานที่เปิดรับการฝึกฝนหรือ
อบรมอาชีพต่าง ๆ มีข้อมูลเกี่ยวกับการคบเพื่อนต่างเพศ มีข้อมูลเกี่ยวกับการศึกษาต่อ
ในมหาวิทยาลัยและสถาบันอาชีวศึกษา มีข้อมูลเกี่ยวกับวิธีการเรียนที่เหมาะสม มีข้อมูล
ด้านการดูแลสุขภาพกายและสุขภาพจิต มีการเชิญวิทยากรที่มีประสบการณ์ในสาขา
วิชาการต่าง ๆ มาให้ความรู้ มีข้อมูลรายละเอียดเกี่ยวกับการขอรับทุนการศึกษา
และมีข้อมูลเกี่ยวกับการพัฒนาและปรับปรุงบุคลิกภาพ

2.3 ด้านบริการให้คำปรึกษา นักเรียนมีความคิดเห็นเกี่ยวกับความต้องการบริการแนะแนว โดยรวมอยู่ในระดับมาก เมื่อพิจารณาเป็นรายข้อ พบว่า อยู่ในระดับมากที่สุด 11 ข้อ ได้แก่ มีการให้คำปรึกษาในด้านการศึกษาต่อในสถาบันต่าง ๆ รองลงมา มีการให้คำปรึกษาเกี่ยวกับการเลือกแผนการเรียน มีครูแนะแนวที่มีความเข้าใจ พุดจา อ่อนโยนและช่วยแก้ปัญหาให้นักเรียนได้ ครูแนะแนวมีความสามารถในการช่วยเหลือตัดสินใจและแก้ปัญหาได้ ครูแนะแนวรักษาความลับของนักเรียน การให้คำปรึกษาทางด้านการเลือกอาชีพ มีห้องให้คำปรึกษาที่มีจิตศรัทธาอบอุ่นเป็นกันเองและมีแสงสว่างเพียงพอ การให้คำปรึกษาด้านปัญหาส่วนตัวและสังคม การบริการให้คำปรึกษาเป็นรายบุคคล การบริการให้คำปรึกษาเป็นรายกลุ่ม และมีการจัดทำบัตรนัดพบเพื่อขอรับคำปรึกษา

2.4 ด้านบริการจัดวางตัวบุคคล นักเรียนมีความคิดเห็นเกี่ยวกับความต้องการบริการแนะแนว โดยรวมอยู่ในระดับมาก เมื่อพิจารณาเป็นรายข้อ พบว่า อยู่ในระดับมากที่สุด 11 ข้อ ได้แก่ การช่วยให้เลือกสายการเรียนได้เหมาะสมกับความสามารถนักเรียน รองลงมา การจัดกลุ่มสนใจในอาชีพต่าง ๆ เพื่อเลือกเรียนตามความสนใจ การช่วยเหลือให้นักเรียนให้เลือกรเรียนวิชาที่เหมาะสมกับตัวนักเรียน มีการช่วยเหลือเลือกสถาบันที่จะศึกษาต่อเมื่อสำเร็จการศึกษาแล้ว การจัดให้มีการสอนพิเศษสำหรับนักเรียนที่เรียนอ่อนในแต่ละวิชา การจัดหาทุนการศึกษาให้แก่นักเรียนที่ยากจน การช่วยเหลือในการเลือกชุมนุมหรือกิจกรรม การจัดการเรียนเป็นกลุ่มตามระดับสติปัญญาและความสามารถนักเรียน มีการช่วยเหลือนักเรียนในการเลือกอาชีพ การจัดหางานให้นักเรียนทำเพื่อหารายได้พิเศษระหว่างเรียน และการจัดหาทุนเพื่อช่วยนักเรียนที่ผู้ปกครองประสบปัญหาทางเศรษฐกิจ

2.5 ด้านบริการติดตามผล นักเรียนมีความคิดเห็นเกี่ยวกับความต้องการบริการแนะแนว โดยรวมอยู่ในระดับมาก เมื่อพิจารณาเป็นรายข้อ พบว่า อยู่ในระดับมากที่สุด 10 ข้อ ได้แก่ มีการติดตามผลการเรียนของนักเรียนอย่างต่อเนื่องทุกภาคเรียน รองลงมา มีการติดตามผลเรื่องสุขภาพอนามัยอย่างต่อเนื่อง การติดตามผลศิษย์เก่าที่ประสบความสำเร็จในการประกอบอาชีพในแต่ละปี การติดตามผลหลังจากให้ความช่วยเหลือด้านการพัฒนาบุคลิกภาพ การทำกล่องรับความคิดเห็นเกี่ยวกับการจัดบริการแนะแนว

การติดตามผลหลังการสอนซ่อมเสริม การติดตามผลการจัดกิจกรรมเสริมหลักสูตร การติดตามผลการเรียนของนักเรียนที่ได้รับทุนการศึกษา การทำสถิติผู้สำเร็จการศึกษา การศึกษาต่อ การมีงานทำ การว่างงาน และให้ผู้ปกครองมีส่วนร่วมในการติดตามผล หลังจากขอรับคำปรึกษาไปแล้ว ส่วนในระดับปานกลาง 1 ข้อ ได้แก่ มีการติดตามผลการเยี่ยมบ้านนักเรียนเพื่อให้ความช่วยเหลือเป็นรายบุคคล

สภาพจริงและความต้องการบริการแนะแนวของนักเรียน ชั้นมัธยมศึกษา

ตอนปลาย โรงเรียนสาธิตมหาวิทยาลัยรามคำแหง

1. ผลการศึกษาสภาพจริงบริการแนะแนวของนักเรียน ชั้นมัธยมศึกษาตอนปลาย โรงเรียนสาธิตมหาวิทยาลัยรามคำแหง โดยรวมและรายด้าน อยู่ในระดับปานกลาง เรียงตามลำดับค่าเฉลี่ยมากไปหาน้อย ได้แก่ ด้านบริการให้คำปรึกษา ด้านบริการสนเทศ ด้านบริการรวบรวมข้อมูลเป็นรายบุคคล ด้านบริการจัดวางตัวบุคคล และด้านบริการติดตามผล ซึ่งแต่ละด้านนักเรียนมีความคิดเห็นเกี่ยวกับสภาพจริงบริการแนะแนว ในรายชื่อ ดังนี้

1.1 ด้านบริการรวบรวมข้อมูลเป็นรายบุคคล นักเรียนมีความคิดเห็นเกี่ยวกับสภาพจริงบริการแนะแนว โดยรวมอยู่ในระดับปานกลาง เมื่อพิจารณาเป็นรายชื่อ พบว่า อยู่ในระดับมาก 1 ข้อ ได้แก่ มีการตรวจสุขภาพประจำปี ส่วนในระดับปานกลาง 9 ข้อ ได้แก่ มีการทำระเบียบสะสมเพื่อรวบรวมข้อมูลที่เกี่ยวข้องกับตัวนักเรียน รองลงมา มีการสำรวจความสนใจในด้านวิชาการ มีการทำแบบทดสอบความถนัดและความสามารถพิเศษของตนเอง มีการทำแบบวัดความสนใจในอาชีพมีการสำรวจความต้องการในการประกอบอาชีพ มีการทำแบบทดสอบบุคลิกภาพเพื่อค้นหาตนเอง และมีการวัดความถนัดทางการเรียนในวิชาต่าง ๆ และในระดับน้อย 1 ข้อ ได้แก่ ครูแนะแนวไปเยี่ยมบ้านของนักเรียนเพื่อทราบความเป็นอยู่

1.2 ด้านบริการสนเทศ นักเรียนมีความคิดเห็นเกี่ยวกับสภาพจริงบริการแนะแนว โดยรวมอยู่ในระดับปานกลาง เมื่อพิจารณาเป็นรายชื่อ พบว่า อยู่ในระดับมาก 1 ข้อ ได้แก่ มีข้อมูลเกี่ยวกับการศึกษาต่อในมหาวิทยาลัยและสถาบันอาชีวศึกษา ส่วนในระดับปานกลาง 10 ข้อ ได้แก่ มีข้อมูลเกี่ยวกับวิธีการเรียนที่เหมาะสม รองลงมา มีการเชิญวิทยากรที่มีประสบการณ์ในสาขาวิชาการต่าง ๆ มาให้ความรู้ มีข้อมูลเกี่ยวกับ

การขอรับทุนการศึกษา มีข้อมูลเกี่ยวข้องกับการเลือกอาชีพที่เหมาะสมกับตนเอง มีข้อมูลด้านการดูแลสุขภาพกายและสุขภาพจิต มีข้อมูลเกี่ยวกับคุณ, โทษ และวิธีการป้องกันยาเสพติด มีข้อมูลเกี่ยวกับการพัฒนาและปรับปรุงบุคลิกภาพ มีการจัดทัศนศึกษาในสถาบันการศึกษาหรือสถานประกอบอาชีพต่าง ๆ มีข้อมูลเกี่ยวกับการคบเพื่อนต่างเพศ และมีข้อมูลเกี่ยวกับสถานที่เปิดรับการฝึกฝนหรืออบรมอาชีพต่าง ๆ

1.3 ด้านบริการให้คำปรึกษา นักเรียนมีความคิดเห็นเกี่ยวกับสภาพจริงบริการแนะแนว โดยรวมอยู่ในระดับปานกลาง เมื่อพิจารณาเป็นรายข้อ พบว่า อยู่ในระดับมาก 4 ข้อ ได้แก่ ครูแนะแนวที่มีความเข้าใจพูดคุยจาอ่อนโยน และช่วยแก้ปัญหาให้นักเรียนได้ รองลงมา มีห้องให้คำปรึกษาที่มีคิซิด อบอุ่น เป็นกันเองและมีแสงสว่างเพียงพอ ครูแนะแนวมีความสามารถในการช่วยเหลือตัดสินใจและแก้ปัญหาได้ และมีการให้คำปรึกษาในด้านการศึกษาต่อในสถาบันต่าง ๆ ส่วนในระดับปานกลาง 7 ข้อ ได้แก่ ครูแนะแนวรักษาความลับของนักเรียน มีการให้คำปรึกษาเกี่ยวกับการเลือกแผนการเรียน มีการให้คำปรึกษาทางด้านการเลือกอาชีพ มีการให้คำปรึกษาด้านปัญหาส่วนตัวและสังคม มีการบริการให้คำปรึกษาเป็นรายบุคคล มีการบริการให้คำปรึกษาเป็นรายกลุ่ม และมีการจัดทำบัตรนัดพบเพื่อขอรับคำปรึกษา

1.4 ด้านบริการจัดวางตัวบุคคล นักเรียนมีความคิดเห็นเกี่ยวกับสภาพจริงบริการแนะแนว โดยรวมอยู่ในระดับปานกลาง เมื่อพิจารณาเป็นรายข้อ พบว่า อยู่ในระดับปานกลางทั้ง 11 ข้อ ได้แก่ มีการจัดหาทุนการศึกษาให้แก่ นักเรียนที่ยากจน รองลงมา มีการช่วยเหลือเลือกสถาบันที่จะศึกษาต่อเมื่อสำเร็จการศึกษาแล้ว การจัดให้มีการสอนพิเศษสำหรับนักเรียนที่เรียนอ่อนในแต่ละวิชา มีการช่วยเหลือนักเรียนให้เลือกเรียนวิชาที่เหมาะสมกับตัวนักเรียน มีการช่วยให้เลือกสายการเรียนได้เหมาะสมกับความสามารถนักเรียน มีการจัดกลุ่มสนใจในอาชีพต่าง ๆ เพื่อให้เลือกเรียนตามความสนใจ มีการจัดหาทุนเพื่อช่วยนักเรียนที่ผู้ปกครองประสบปัญหาทางเศรษฐกิจ มีการช่วยเหลือนักเรียนในการเลือกอาชีพ การจัดการเรียนเป็นกลุ่มตามระดับสติปัญญาและความสามารถนักเรียน มีการช่วยเหลือในการเลือกชุมนุมหรือกิจกรรมต่าง ๆ มีการจัดหางานให้นักเรียนทำ เพื่อหารายได้พิเศษระหว่างเรียน

1.5 ด้านบริการติดตามผล นักเรียนมีความคิดเห็นเกี่ยวกับสภาพจริงบริการแนะแนว โดยรวมอยู่ในระดับปานกลาง เมื่อพิจารณาเป็นรายข้อ พบว่า อยู่ในระดับปานกลางทั้ง 11 ข้อ ได้แก่ มีการติดตามผลหลังจากการให้ความช่วยเหลือด้านการพัฒนาบุคลิกภาพ รองลงมา มีการทำสถิติผู้สำเร็จการศึกษา การศึกษาต่อ การมีงานทำและการว่างงาน มีการติดตามผลการเรียนของนักเรียนอย่างต่อเนื่อง มีการติดตามผลด้านสุขภาพอนามัยอย่างต่อเนื่อง มีการติดตามผลศิษย์เก่าที่ประสบความสำเร็จในการประกอบอาชีพแต่ละปี มีการติดตามผลหลังการสอนซ่อมเสริม มีการจัดทำกล่องรับความคิดเห็นเกี่ยวกับการจัดบริการแนะแนว มีการติดตามผลการเรียนของนักเรียนที่ได้รับทุนการศึกษา มีการติดตามผลการจัดกิจกรรมเสริมหลักสูตร ให้ผู้ปกครองมีส่วนร่วมในการติดตามผลหลังจากขอรับคำปรึกษาไปแล้ว และมีการติดตามผลการเยี่ยมบ้านนักเรียนเพื่อให้ความช่วยเหลือเป็นรายบุคคล

2. ผลการศึกษาความต้องการบริการแนะแนวของนักเรียน ชั้นมัธยมศึกษาตอนปลาย โรงเรียนสาธิตมหาวิทยาลัยรามคำแหง โดยรวมและรายด้าน อยู่ในระดับมาก เรียงตามลำดับค่าเฉลี่ยมากไปหาน้อย ได้แก่ ด้านบริการสนเทศ รองลงมา ด้านบริการให้คำปรึกษา ด้านบริการจัดวางตัวบุคคล ด้านบริการติดตามผล และด้านบริการรวบรวมข้อมูลเป็นรายบุคคล ซึ่งแต่ละด้านนักเรียนมีความคิดเห็นเกี่ยวกับความต้องการบริการแนะแนวในรายข้อ ดังนี้

2.1 ด้านบริการรวบรวมข้อมูลเป็นรายบุคคล นักเรียนมีความคิดเห็นเกี่ยวกับความต้องการบริการแนะแนว โดยรวมอยู่ในระดับมาก เมื่อพิจารณาเป็นรายข้อ พบว่า อยู่ในระดับมาก 8 ข้อ ได้แก่ การวัดความถนัดทางการเรียนในวิชาต่าง ๆ รองลงมา การทำระเบียบสะสมเพื่อรวบรวมข้อมูลเกี่ยวกับตัวนักเรียน การตรวจสุขภาพประจำปี การทำแบบทดสอบความถนัดและความสามารถของตนเอง การทำแบบวัดความสนใจในอาชีพ การสำรวจความสนใจในด้านวิชาการ การทำแบบทดสอบบุคลิกภาพเพื่อค้นหาตนเอง และการสำรวจความต้องการในการประกอบอาชีพ ส่วนในระดับปานกลาง 3 ข้อ ได้แก่ นักเรียนเขียนอัตชีวประวัติของตนเองเพื่อให้รู้จักตนเองดีขึ้น มีการจัดให้มีการสัมภาษณ์พบปะพูดคุยกับนักเรียนเป็นรายบุคคล และครูแนะแนวไปเยี่ยมบ้านของนักเรียนเพื่อทราบความเป็นอยู่



2.2 ด้านบริการสนเทศ นักเรียนมีความคิดเห็นเกี่ยวกับความต้องการบริการแนะแนว โดยรวมอยู่ในระดับมาก เมื่อพิจารณาเป็นรายข้อ พบว่า อยู่ในระดับมากที่สุดทั้ง 11 ข้อ ได้แก่ มีข้อมูลเกี่ยวกับการศึกษาต่อมหาวิทยาลัยและสถาบันอาชีวศึกษา รองลงมา ข้อมูลเกี่ยวกับวิธีการเรียนที่เหมาะสม ข้อมูลเกี่ยวกับการคบเพื่อนต่างเพศ ข้อมูลเกี่ยวกับการพัฒนาและปรับปรุงบุคลิกภาพ ข้อมูลเกี่ยวกับคุณ, โทษ และวิธีการป้องกันยาเสพติด ข้อมูลด้านการดูแลสุขภาพกายและสุขภาพจิต ข้อมูลเกี่ยวข้องกับการเลือกอาชีพที่เหมาะสมกับตนเอง การจัดทัศนศึกษาในสถาบันการศึกษาหรือสถานประกอบอาชีพ ข้อมูลเกี่ยวกับสถานที่เปิดรับการฝึกฝนหรืออบรมอาชีพต่าง ๆ การเชิญวิทยากรที่มีประสบการณ์ในสาขาวิชาการต่าง ๆ มาให้ความรู้ และมีข้อมูลรายละเอียดเกี่ยวกับการขอรับทุนการศึกษา

2.3 ด้านบริการให้คำปรึกษา นักเรียนมีความคิดเห็นเกี่ยวกับความต้องการบริการแนะแนว โดยรวมอยู่ในระดับมาก เมื่อพิจารณาเป็นรายข้อ พบว่า อยู่ในระดับมากที่สุดทั้ง 11 ข้อ ได้แก่ การให้คำปรึกษาในด้านการศึกษาต่อในสถาบันต่าง ๆ รองลงมา ครูแนะแนวมีความสามารถในการช่วยเหลือตัดสินใจและแก้ปัญหาได้ ครูแนะแนวที่มีความเข้าใจพูดจาอ่อนโยนและช่วยแก้ปัญหานักเรียนได้ การให้คำปรึกษาทางด้านการเลือกอาชีพ ครูแนะแนวรักษาความลับของนักเรียน หวังให้คำปรึกษาที่มีมติชัดเจน เป็นกันเองและมีแสงสว่างเพียงพอ การให้คำปรึกษาเกี่ยวกับการเลือกแผนการเรียน การให้คำปรึกษาด้านปัญหาส่วนตัวและสังคม การบริการให้คำปรึกษาเป็นรายกลุ่ม การบริการให้คำปรึกษาเป็นรายบุคคล และการจัดทำบัตรนัดพบเพื่อขอรับคำปรึกษา

2.4 ด้านบริการจัดวางตัวบุคคล นักเรียนมีความคิดเห็นเกี่ยวกับความต้องการบริการแนะแนว โดยรวมอยู่ในระดับมาก เมื่อพิจารณาเป็นรายข้อ พบว่า อยู่ในระดับมากที่สุดทั้ง 11 ข้อ ได้แก่ การช่วยเหลือนักเรียนให้เลือกเรียนวิชาที่เหมาะสมกับตัวนักเรียน รองลงมา การจัดหาทุนการศึกษาให้นักเรียนที่ยากจน การช่วยเหลือสายการเรียนได้เหมาะสมกับความสามารถนักเรียน การช่วยเหลือนักเรียนในการเลือกอาชีพ การช่วยเหลือเลือกสถาบันที่จะศึกษาต่อเมื่อสำเร็จการศึกษาแล้ว การจัดให้มีการสอนพิเศษสำหรับนักเรียนที่เรียนอ่อนในแต่ละวิชา การจัดหางานให้นักเรียนทำเพื่อหารายได้พิเศษระหว่างเรียน จัดหาทุนเพื่อช่วยนักเรียนที่ผู้ปกครองประสบปัญหาทางเศรษฐกิจ

การจัดกลุ่มสนใจในอาชีพเพื่อให้เลือกเรียนตามความสนใจ การช่วยเหลือในการเลือก ชุมชนหรือกิจกรรมต่าง ๆ และการจัดการเรียนเป็นกลุ่มตามระดับสติปัญญาและ ความสามารถนักเรียน

2.5 ด้านบริการติดตามผล นักเรียนมีความคิดเห็นเกี่ยวกับความต้องการบริการ แนะแนว โดยรวมอยู่ในระดับมาก เมื่อพิจารณาเป็นรายข้อ พบว่า อยู่ในระดับมาก 10 ข้อ ได้แก่ การทำสถิติผู้สำเร็จการศึกษา การศึกษาต่อ การมีงานทำและการว่างงาน รองลงมา การติดตามผลการเรียนของนักเรียนอย่างต่อเนื่องทุกภาคเรียน การติดตามผลหลังจาก การให้ความช่วยเหลือด้านการพัฒนาบุคลิกภาพ มีการติดตามผลหลังการสอนซ่อมเสริม การติดตามผลการเรียนของนักเรียนที่ได้รับทุนการศึกษา การติดตามผลการจัดกิจกรรม เสริมหลักสูตร การติดตามผลเรื่องสุขภาพอนามัยอย่างต่อเนื่อง การจัดทำกล่องรับ ความคิดเห็นเกี่ยวกับการจัดบริการแนะแนว การติดตามผลศิษย์เก่าที่ประสบความสำเร็จ ในการประกอบอาชีพแต่ละปี และให้ผู้ปกครองมีส่วนร่วมในการติดตามผลหลังจาก ขอรับคำปรึกษาไปแล้ว ส่วนในระดับปานกลาง 1 ข้อ ได้แก่ มีการติดตามผลการ เยี่ยมบ้านนักเรียนเพื่อให้ความช่วยเหลือเป็นรายบุคคล

ผลการเปรียบเทียบสภาพจริงและความต้องการบริการแนะแนวของนักเรียน โรงเรียนสาธิตมหาวิทยาลัยรามคำแหง จำแนกตามเพศ ผลการเรียน สถานภาพ ทางครอบครัว อาชีพของผู้ปกครอง และรายได้ของครอบครัว สรุปผลได้ดังนี้
ระดับชั้นมัธยมศึกษาตอนต้น

1. จำแนกตามเพศ พบว่า นักเรียนชั้นมัธยมศึกษาตอนต้น เพศชาย มีสภาพจริง และความต้องการบริการแนะแนว แตกต่างกันอย่างมีนัยสำคัญทางสถิติที่ระดับ .05 ในด้านบริการสนเทศ และด้านบริการจัดวางตัวบุคคล ส่วนด้านบริการรวบรวมข้อมูล เป็นรายบุคคล และด้านบริการให้คำปรึกษา แตกต่างกันอย่างมีนัยสำคัญทางสถิติที่ระดับ .01 ส่วนด้านบริการติดตามผล ไม่แตกต่างกัน

นักเรียนชั้นมัธยมศึกษาตอนต้น เพศหญิง มีสภาพจริงและความต้องการบริการ
แนะแนว แตกต่างกันอย่างมีนัยสำคัญทางสถิติที่ระดับ .01 ในด้านบริการสนเทศ
ด้านบริการให้คำปรึกษา ด้านบริการจัดวางตัวบุคคล และด้านบริการติดตามผล
ส่วนด้านบริการรวบรวมข้อมูลเป็นรายบุคคล ไม่แตกต่างกัน

2. จำแนกตามผลการเรียน พบว่า นักเรียนชั้นมัธยมศึกษาตอนต้น มีสภาพจริง
และความต้องการบริการแนะแนว แตกต่างกันอย่างมีนัยสำคัญทางสถิติที่ระดับ .05
ในด้านบริการติดตามผล ส่วนด้านบริการรวบรวมข้อมูลเป็นรายบุคคล ด้านบริการ
สนเทศ ด้านบริการให้คำปรึกษา และด้านบริการจัดวางตัวบุคคล แตกต่างกันอย่างมี
นัยสำคัญทางสถิติที่ระดับ .01

3. จำแนกตามสถานภาพทางครอบครัว พบว่า นักเรียนชั้นมัธยมศึกษาตอนต้น
มีสภาพจริงและความต้องการบริการแนะแนว แตกต่างกันอย่างมีนัยสำคัญทางสถิติ
ที่ระดับ .05 ในด้านบริการติดตามผล ส่วนด้านบริการรวบรวมข้อมูลเป็นรายบุคคล
ด้านบริการสนเทศ ด้านบริการจัดวางตัวบุคคล และด้านบริการให้คำปรึกษา แตกต่างกัน
อย่างมีนัยสำคัญทางสถิติที่ระดับ .01

เมื่อเปรียบเทียบระหว่างกลุ่มสถานภาพทางครอบครัว พบว่า มีความแตกต่างกัน
จึงทำการทดสอบความแตกต่าง เป็นรายคู่ ได้แก่

ด้านบริการสนเทศ พบว่า นักเรียนที่บิดามารดาหย่าร้างกันกับนักเรียนที่บิดา
มารดาแยกกันอยู่ มีสภาพจริงและความต้องการบริการแนะแนว แตกต่างกันอย่างมี
นัยสำคัญทางสถิติที่ระดับ .05

ด้านบริการติดตามผล พบว่า นักเรียนที่บิดามารดาหย่าร้างกันกับนักเรียนที่
บิดามารดาแยกกันอยู่ มีสภาพจริงและความต้องการบริการแนะแนว แตกต่างกัน
อย่างมีนัยสำคัญทางสถิติที่ระดับ .05

4. จำแนกตามอาชีพของผู้ปกครอง พบว่า นักเรียนชั้นมัธยมศึกษาตอนต้น
มีสภาพจริงและความต้องการบริการแนะแนว แตกต่างกันอย่างมีนัยสำคัญทางสถิติ
ที่ระดับ .05 ในด้านบริการให้คำปรึกษา และด้านบริการจัดวางตัวบุคคล ส่วนด้านบริการ
สนเทศ แตกต่างกันอย่างมีนัยสำคัญทางสถิติที่ระดับ .01 ส่วนด้านบริการรวบรวมข้อมูล
เป็นรายบุคคล และด้านบริการติดตามผล ไม่แตกต่างกัน

5. จำแนกตามรายได้ของครอบครัว นักเรียนชั้นมัธยมศึกษาตอนต้นมีสภาพจริง และความต้องการบริการแนะแนว แตกต่างกันอย่างมีนัยสำคัญทางสถิติที่ระดับ .05 ในด้านบริการจัดวางตัวบุคคล และด้านบริการติดตามผล ส่วนด้านบริการสนเทศ และด้านบริการให้คำปรึกษา แตกต่างกันอย่างมีนัยสำคัญทางสถิติที่ระดับ .01 ส่วนด้านบริการรวบรวมข้อมูลเป็นรายบุคคล ไม่แตกต่างกัน

เมื่อเปรียบเทียบระหว่างกลุ่มสถานภาพทางครอบครัว พบว่า มีความแตกต่างกัน จึงทำการทดสอบความแตกต่าง เป็นรายคู่ ได้แก่

ด้านบริการรวบรวมข้อมูลเป็นรายบุคคล พบว่า นักเรียนที่มีรายได้ของครอบครัว ต่ำกว่า 10,000 บาท กับรายได้ของครอบครัว 10,001-20,000 บาท รายได้ของครอบครัว ต่ำกว่า 10,000 บาท กับรายได้ของครอบครัว 20,001-30,000 บาท รายได้ของครอบครัวต่ำกว่า 10,000 บาท กับรายได้ของครอบครัว 30,001-40,000 บาท และรายได้ของครอบครัว ต่ำกว่า 10,000 บาท กับรายได้ของครอบครัวมากกว่า 40,000 บาทขึ้นไป มีสภาพจริง และความต้องการบริการแนะแนว แตกต่างกันอย่างมีนัยสำคัญทางสถิติที่ระดับ .05

ด้านบริการให้คำปรึกษา พบว่า นักเรียนที่มีรายได้ของครอบครัว 20,001-30,000 บาท กับรายได้ของครอบครัวมากกว่า 40,000 บาท ขึ้นไป มีสภาพจริงและต้องการ บริการแนะแนว แตกต่างกันอย่างมีนัยสำคัญทางสถิติที่ระดับ .05

ระดับชั้นมัธยมศึกษาตอนปลาย

1. จำแนกตามเพศ พบว่า นักเรียนชั้นมัธยมศึกษาตอนปลาย เพศชายและเพศหญิง มีสภาพจริงและต้องการบริการแนะแนว แตกต่างกันอย่างมีนัยสำคัญทางสถิติที่ ระดับ .01 ทุกด้าน ได้แก่ ด้านบริการรวบรวมข้อมูลเป็นรายบุคคล ด้านบริการสนเทศ ด้านบริการให้คำปรึกษา ด้านบริการจัดวางตัวบุคคล และด้านบริการติดตามผล

2. จำแนกตามผลการเรียน พบว่า นักเรียนชั้นมัธยมศึกษาตอนปลาย มีสภาพจริง และความต้องการบริการแนะแนว แตกต่างกันอย่างมีนัยสำคัญทางสถิติที่ระดับ .05 ในด้านบริการติดตามผล ส่วนด้านบริการสนเทศ ด้านบริการให้คำปรึกษา และด้าน บริการจัดวางตัวบุคคล แตกต่างกันอย่างมีนัยสำคัญทางสถิติที่ระดับ .01 ส่วนด้าน บริการรวบรวมข้อมูลเป็นรายบุคคล ไม่แตกต่างกัน

3. จำแนกตามสถานภาพทางครอบครัว พบว่า นักเรียนชั้นมัธยมศึกษาตอนปลาย มีสภาพจริงและความต้องการบริการแนะแนว แตกต่างกันอย่างมีนัยสำคัญทางสถิติที่ระดับ .05 ในด้านบริการจัดวางตัวบุคคล และด้านบริการติดตามผล ส่วนด้านบริการสนเทศแตกต่างกันอย่างมีนัยสำคัญทางสถิติที่ระดับ .01 ส่วนด้านบริการรวบรวมข้อมูล เป็นรายบุคคล และด้านบริการให้คำปรึกษา ไม่แตกต่างกัน

เมื่อเปรียบเทียบระหว่างกลุ่มสถานภาพทางครอบครัว พบว่า มีความแตกต่างกัน จึงทำการทดสอบความแตกต่าง เป็นรายคู่ ได้แก่

ด้านบริการรวบรวมข้อมูลเป็นรายบุคคล พบว่า นักเรียนที่บิดาหรือมารดา เสียชีวิตกับนักเรียนที่บิดามารดาแยกกันอยู่ มีสภาพจริงและความต้องการบริการแนะแนว แตกต่างกันอย่างมีนัยสำคัญทางสถิติที่ระดับ .05

4. จำแนกตามอาชีพของผู้ปกครอง พบว่า นักเรียนชั้นมัธยมศึกษาตอนปลาย มีสภาพจริงและความต้องการบริการแนะแนว แตกต่างกันอย่างมีนัยสำคัญทางสถิติที่ระดับ .01 ทุกด้าน ได้แก่ ด้านบริการรวบรวมข้อมูลเป็นรายบุคคล ด้านบริการสนเทศ ด้านบริการให้คำปรึกษา ด้านบริการจัดวางตัวบุคคล และด้านบริการติดตามผล

เมื่อเปรียบเทียบระหว่างกลุ่มอาชีพของผู้ปกครอง พบว่า มีความแตกต่างกัน จึงทำการทดสอบความแตกต่าง เป็นรายคู่ ได้แก่

ด้านบริการสนเทศ พบว่า นักเรียนที่ผู้ปกครองประกอบอาชีพพนักงานบริษัทกับประกอบอาชีพรับจ้างทั่วไป มีสภาพจริงและความต้องการบริการแนะแนว แตกต่างกันอย่างมีนัยสำคัญทางสถิติที่ระดับ .05

5. จำแนกตามรายได้ของครอบครัว พบว่า นักเรียนชั้นมัธยมศึกษาตอนปลาย มีสภาพจริงและความต้องการบริการแนะแนว แตกต่างกันอย่างมีนัยสำคัญทางสถิติที่ระดับ .01 ในด้านบริการสนเทศ ด้านบริการให้คำปรึกษา ด้านบริการจัดวางตัวบุคคล และด้านบริการติดตามผล ส่วนด้านบริการรวบรวมข้อมูลเป็นรายบุคคล ไม่แตกต่างกัน



เมื่อเปรียบเทียบระหว่างกลุ่มรายได้ของครอบครัว พบว่า มีความแตกต่างกัน จึงทำการทดสอบความแตกต่าง เป็นรายคู่ ได้แก่

ด้านบริการสนเทศ พบว่า นักเรียนที่รายได้ของครอบครัวต่ำกว่า 10,000 บาท กับรายได้ของครอบครัว 10,001-20,000 บาท มีสภาพจริงและความต้องการบริการ แนะแนว แตกต่างกันอย่างมีนัยสำคัญทางสถิติที่ระดับ .05

ด้านบริการให้คำปรึกษา พบว่า นักเรียนที่รายได้ของครอบครัวต่ำกว่า 10,000 บาท กับรายได้ของครอบครัว 10,001-20,000 บาท รายได้ของครอบครัวต่ำกว่า 10,000 บาท กับรายได้ของครอบครัว 30,001-40,000 บาท และรายได้ของครอบครัว 10,001-20,000 บาท กับรายได้ของครอบครัวมากกว่า 40,000 บาทขึ้นไปมีสภาพจริงและความต้องการบริการแนะแนว แตกต่างกันอย่างมีนัยสำคัญทางสถิติที่ระดับ .05

ด้านบริการจัดวางตัวบุคคล พบว่า นักเรียนที่รายได้ของครอบครัวต่ำกว่า 10,000 บาท กับรายได้ของครอบครัว 10,001-20,000 บาท มีสภาพจริงและความต้องการบริการ แนะแนว แตกต่างกันอย่างมีนัยสำคัญทางสถิติที่ระดับ .05

ด้านบริการติดตามผล พบว่า นักเรียนที่รายได้ของครอบครัวต่ำกว่า 10,000 บาท กับรายได้ของครอบครัว 20,001-30,000 บาท มีสภาพจริงและความต้องการบริการ แนะแนว แตกต่างกันอย่างมีนัยสำคัญทางสถิติที่ระดับ .05

อภิปรายผล

การศึกษาวิจัยเรื่องสภาพจริงและความต้องการบริการแนะแนวของนักเรียน โรงเรียนสาธิตมหาวิทยาลัยรามคำแหง มีประเด็นสำคัญที่จะนำมาอภิปรายผล ได้ดังนี้

ระดับชั้นมัธยมศึกษาตอนต้น

1. นักเรียนชั้นมัธยมศึกษาตอนต้น โรงเรียนสาธิตมหาวิทยาลัยรามคำแหง มีสภาพจริงบริการแนะแนว โดยรวมและรายด้านอยู่ในระดับปานกลาง เรียงตามลำดับค่าเฉลี่ยมากไปหาน้อย ได้แก่ ด้านบริการจัดวางตัวบุคคล รองลงมา ด้านบริการติดตามผล ด้านบริการสนเทศ ด้านบริการให้คำปรึกษา และด้านบริการ รวบรวมข้อมูลเป็นรายบุคคล

มีความต้องการบริการแนะแนว โดยรวมและรายด้านอยู่ในระดับมาก เรียงตามลำดับค่าเฉลี่ยมากไปหาน้อย ได้แก่ ด้านบริการให้คำปรึกษา รองลงมา ด้านบริการจัดวางตัวบุคคล ด้านบริการสนเทศ ด้านบริการติดตามผล และด้าน บริการรวบรวมข้อมูลเป็นรายบุคคล ในแต่ละด้านสามารถอภิปรายผลดังต่อไปนี้

1.1 ด้านบริการให้คำปรึกษา ผลการวิจัยพบว่า นักเรียนชั้นมัธยมศึกษาตอนต้น โรงเรียนสาธิตมหาวิทยาลัยรามคำแหง มีความต้องการบริการแนะแนวในระดับมาก ได้แก่ การให้คำปรึกษาในด้านการศึกษาต่อในสถาบันต่าง ๆ รองลงมา การให้คำปรึกษา เกี่ยวกับการเลือกแผนการเรียน และต้องการครูแนะแนวที่มีความเข้าใจ พูดจาอ่อนโยน และช่วยแก้ปัญหาให้นักเรียนได้ ทั้งนี้เนื่องมาจาก นักเรียนเกิดความสับสนในการเลือก แผนการเรียนเพื่อให้ตรงกับแนวทางการศึกษาต่อในระดับอุดมศึกษา และแนวทางการ ประกอบอาชีพในอนาคต ทำให้เกิดปัญหาไม่สามารถตัดสินใจเลือกแนวทางการศึกษา ต่อได้ ฉะนั้นครูแนะแนวจึงเป็นบุคคลสำคัญในชีวิตของนักเรียน ที่ควรทำหน้าที่ให้ ความช่วยเหลือนักเรียนเวลามีปัญหาหรือมาขอรับคำปรึกษา จึงเป็นสาเหตุที่นักเรียน มีความต้องการขอรับคำปรึกษาจากครูแนะแนวที่เข้าใจและพูดจาอ่อนโยน สอดคล้อง กับแนวคิดของ พนม ลิมอารีย์ (2548, หน้า 176) ซึ่งกล่าวไว้ว่า การให้คำปรึกษาเป็น กระบวนการให้ความช่วยเหลือ โดยบุคคลที่ได้รับการฝึกฝนอบรมทางด้าน การให้ ความช่วยเหลือทางจิตวิทยาโดยเฉพาะแก่ผู้ที่มีปัญหา ซึ่งจะมาขอรับการช่วยเหลือ

เพื่อช่วยให้ผู้มาขอรับคำปรึกษาเกิดความเข้าใจตนเองและสิ่งแวดล้อม รู้จักปรับปรุงแก้ไขตนเองและสามารถปรับตัวได้ดีขึ้น สามารถนำตนเองได้ดีในที่สุด ผลการวิจัยครั้งนี้สอดคล้องกับผลการวิจัยของ สุภาพร ไชยสมปาน (2546, หน้า 74) ที่ศึกษาเรื่อง ปัญหาและความต้องการบริการแนะแนวของนักเรียนระดับชั้นมัธยมศึกษาปีที่ 4 โรงเรียนยุพราชวิทยาลัย จังหวัดเชียงใหม่ และพบว่า นักเรียนต้องการให้ครูแนะแนวเก็บความลับได้ดี มีความเข้าใจและพูดจาอ่อนโยนเวลานักเรียนไปรับคำปรึกษา อีกทั้งต้องการครูแนะแนวที่มีลักษณะบุคลิกที่ดี มีความเป็นกันเอง อารมณ์มั่นคง และต้องการครูแนะแนวที่มีความรู้ความสามารถในการให้คำปรึกษา เป็นกระบวนการที่ช่วยให้นักเรียนเข้าใจตนเองสามารถบรรลุเป้าหมายได้ มีทางเลือกหลากหลายในการให้คำปรึกษาทั้งด้านการศึกษา อาชีพ ส่วนตัวและสังคม

1.2 ด้านบริการจัดวางตัวบุคคล ผลการวิจัยพบว่า นักเรียนชั้นมัธยมศึกษาตอนต้น โรงเรียนสาธิตมหาวิทยาลัยรามคำแหง มีความต้องการบริการแนะแนวในระดับมาก ได้แก่ การช่วยให้เลือกแผนการเรียนได้เหมาะสมกับความสามารถนักเรียน รองลงมา คือ มีการจัดกลุ่มสนใจในอาชีพต่าง ๆ เพื่อให้เลือกเรียนตามความสนใจ และมีการจัดหาทุนการศึกษาให้แก่นักเรียนที่ยากจน ทั้งนี้เนื่องจาก นักเรียนในชั้นมัธยมศึกษาตอนต้นนั้น ยังไม่สามารถประกอบอาชีพและหารายได้เพื่อนำมาเป็นค่าใช้จ่ายในการดำรงชีวิต จึงจำเป็นที่จะต้องพึ่งพาผู้ปกครองในเรื่องค่าใช้จ่ายต่าง ๆ ซึ่งในสถานการณ์สังคมปัจจุบันมีการเปลี่ยนแปลงทำให้ส่งผลกระทบต่อเศรษฐกิจของประเทศ ข้าวของแพง มีค่าใช้จ่ายและค่าครองชีพสูง ซึ่งผู้ปกครองของนักเรียนส่วนใหญ่จะประกอบอาชีพธุรกิจส่วนตัว และมีรายได้ที่ไม่คงที่และแน่นอนในแต่ละเดือน ซึ่งอาจมีรายได้จากการประกอบอาชีพลดน้อยลง ดังนั้น นักเรียนจึงต้องการที่จะแบ่งเบาภาระค่าใช้จ่ายต่าง ๆ ของครอบครัวและช่วยเหลือผู้ปกครอง โดยต้องการให้มีการจัดหาทุนการศึกษาให้แก่นักเรียน เป็นทุนทางการศึกษาต่อในระดับอุดมศึกษาในสถานประกอบการศึกษาต่าง ๆ จึงต้องการให้ทางโรงเรียนช่วยเหลือในเรื่องการจัดหาทุนการศึกษา สอดคล้องกับแนวคิดทฤษฎีความต้องการของมาสโลว์ Maslow (สร้อยตระกูล (ติวยานนท์) อรรถมานะ, 2541, หน้า 92) กล่าวไว้ว่า มนุษย์มีความต้องการทางด้านร่างกายเป็นพื้นฐานของความต้องการด้านอื่น และในการจัดบริการจัดวางตัวบุคคล

ส่วนใหญ่จัดบริการเพื่อสนองความต้องการทางร่างกายเป็นพื้นฐานโดยเฉพาะ ความต้องการเกี่ยวกับปัจจัย 4 และนักเรียนต้องการให้มีการเลือกเรียนวิชาชีพที่ถนัด และสนใจ ต้องการให้มีการจัดกิจกรรมเสริมหลักสูตรอย่างหลากหลายเพื่อสนอง ความต้องการและความสนใจของนักเรียน ทั้งนี้เนื่องมาจากการที่นักเรียนจะประสบ ความสำเร็จในชีวิต หรือเกิดความล้มเหลวในด้านต่าง ๆ ของชีวิตนั้น กล่าวได้ว่า บริการ จัดวางตัวบุคคลเป็นบริการที่ทางโรงเรียนจัดขึ้นมาเพื่อให้ความช่วยเหลือ กระตุ้นและ ให้กำลังใจนักเรียนแต่ละคนในการวางโครงการชีวิตของตนเอง ทั้งในด้านการศึกษาต่อ การประกอบอาชีพ ส่วนตัวและสังคม เป็นการช่วยให้นักเรียนแต่ละคนได้ปฏิบัติตาม เป้าหมายของตนเอง ทั้งยังรู้จักปรับปรุงหรือเปลี่ยนแปลงโครงการของตนให้เหมาะสม ซึ่งจะช่วยให้นักเรียนแต่ละคนประสบความสำเร็จ ในการเรียนในการเข้าร่วมกิจกรรม ในการประกอบอาชีพ และในการดำรงชีวิตอยู่ในสังคมได้ ผลการวิจัยครั้งนี้ สอดคล้อง กับผลการวิจัยของ วิไลรัตน์ แสงศรี (2540) ที่ศึกษาเรื่อง การสำรวจปัญหาของนักศึกษา และความต้องการบริการแนะแนวในสถาบันเทคโนโลยีราชมงคล วิทยาลัยพายัพ และพบว่า นักศึกษาส่วนใหญ่มีปัญหาด้านการเรียน เนื่องจากเพื่อนไม่ให้ความช่วยเหลือ ซึ่งกันและกัน ไม่กล้าถามครูในสิ่งที่ไม่เข้าใจในการเรียน ครูไม่เข้าใจความรู้สึกและ ความต้องการของนักศึกษา ส่วนความต้องการพบว่า นักศึกษาต้องการให้มีบริการข้อมูล เกี่ยวกับการศึกษาในระดับที่สูงขึ้น บริการให้คำปรึกษาในด้านการเรียนและการวางแผน ประกอบอาชีพ บริการจัดหางานให้นักศึกษาทำเมื่อสำเร็จการศึกษาแล้ว และการจัดหา งานพิเศษให้นักศึกษาทำระหว่างปิดภาคการเรียน นอกจากนี้ยังสอดคล้องกับผลการวิจัย ของ สุภาพร ไชยสมปาน (2546, หน้า 49) ที่ศึกษาเรื่อง ปัญหาและความต้องการบริการ แนะแนวของนักเรียนชั้นมัธยมศึกษาปีที่ 4 โรงเรียนยุพราชวิทยาลัย จังหวัดเชียงใหม่ และพบว่า นักเรียนมีความต้องการบริการจัดวางตัวบุคคล ทั้งด้านการศึกษา อาชีพ ส่วนตัวและสังคมอยู่ในระดับมาก เมื่อพิจารณาเป็นรายข้อพบว่า นักเรียนมีความต้องการ ให้มีการช่วยเหลือด้านการให้ทุนการศึกษามากที่สุด จากข้อค้นพบนี้อาจเป็นเพราะ นักเรียนส่วนใหญ่มีผู้ปกครองมีประกอบอาชีพรับจ้าง ซึ่งมีรายได้ที่ไม่แน่นอน ประกอบ กับภาวะเศรษฐกิจที่ย่ำแย่ในปัจจุบัน ผู้ปกครองของนักเรียนบางรายถูกเลิกจ้างงาน ส่งผลกระทบถึงตัวนักเรียน ทำให้นักเรียนขาดแคลนเงินที่ใช้ในการศึกษาเล่าเรียน

1.3 ด้านบริการสนเทศ ผลการวิจัยพบว่า นักเรียนชั้นมัธยมศึกษาตอนต้น โรงเรียนสาธิตมหาวิทยาลัยรามคำแหง มีความต้องการบริการแนะแนวในระดับมาก ได้แก่ การมีข้อมูลเกี่ยวข้องกับการเลือกอาชีพที่เหมาะสมกับตนเอง รองลงมา คือ การจัดทัศนศึกษาในสถาบันการศึกษาหรือสถานประกอบอาชีพต่าง ๆ และมีข้อมูลเกี่ยวกับสถานที่เปิดรับการฝึกฝนหรืออบรมอาชีพต่าง ๆ ทั้งนี้เนื่องจาก นักเรียนได้ให้ความสำคัญกับกิจกรรมแนะแนวด้านบริการสนเทศมาก เพราะเป็นบริการที่ให้ข้อมูลข่าวสารทางการศึกษาที่ทันสมัยและทันเหตุการณ์ ดังนั้น นักเรียนจึงมีความต้องการในเรื่องของข้อมูลข่าวสารทางด้านการศึกษาต่อ และแนวทางการประกอบอาชีพในอนาคตต่อไป สอดคล้องกับแนวคิดของ นุชลี อุปภัย (2543, หน้า 79) ซึ่งกล่าวไว้ว่า บริการสนเทศเป็นบริการให้ข้อมูลข่าวสารแก่บุคคล เพื่อที่จะได้เป็นประโยชน์ต่อตัวเขา ในการทำความเข้าใจตนเองและสิ่งแวดล้อม เนื่องจากในปัจจุบันมีการเปลี่ยนแปลงและการพัฒนาระบบมากมายเกิดขึ้นในโลก การเปลี่ยนแปลงและพัฒนาดังกล่าวเป็นไปอย่างต่อเนื่องและรวดเร็ว ไร้ขอบเขตและไร้พรมแดนจนยากที่จะคาดเดาทิศทางของการเปลี่ยนแปลงและพัฒนาในอนาคตได้ ข้อมูลข่าวสารจึงเป็นสิ่งจำเป็นที่จะทำให้บุคคลสามารถปรับตัวเองให้ทันกับสถานการณ์การเปลี่ยนแปลงของโลกได้ ในทางตรงข้าม ถ้าบุคคลขาดข้อมูลข่าวสารที่เป็นประโยชน์ในอันที่จะนำมาประกอบการตัดสินใจเลือกแนวทางการดำเนินชีวิต หรือในอันที่จะนำมาใช้ในการปรับตัวให้ทันกับการเปลี่ยนแปลง ข้อมูลข่าวสารจึงมีความสำคัญต่อนักเรียนเป็นอย่างมาก ผลการวิจัยครั้งนี้ สอดคล้องกับผลการวิจัยของ คมกฤษ เถาตระกูล (2544, หน้า 64) ที่ศึกษาเรื่อง ปัญหาและความต้องการบริการแนะแนวของนักเรียนชั้นมัธยมศึกษาตอนปลาย โรงเรียนนวมินทราชูทิศพายัพ จังหวัดเชียงใหม่ และพบว่า นักเรียนต้องการข้อมูลด้านการศึกษาต่อ การเตรียมตัวสอบ การให้ความรู้เกี่ยวกับข่าวสารเหตุการณ์ในปัจจุบันเป็นอย่างมาก นอกจากนี้ยังสอดคล้องกับผลการวิจัยของ สุภาพร ไชยสมปาน (2546, หน้า 72) ที่ศึกษาเรื่อง ปัญหาและความต้องการบริการแนะแนวของนักเรียนชั้นมัธยมศึกษาปีที่ 4 โรงเรียนยุพราชวิทยาลัย จังหวัดเชียงใหม่ และพบว่า นักเรียนมีความต้องการให้มีข้อมูลเกี่ยวกับการศึกษาต่อในสถาบันต่าง ๆ ข้อมูลจัดป้ายประกาศข่าวที่น่าสนใจและเป็นปัจจุบันเพื่อช่วยในการปรับตัวให้เข้ากับกระบวนการศึกษา

เพื่อการเรียนที่มีประสิทธิภาพ เพื่อเป็นแนวทางในการประกอบอาชีพให้ตรงกับ ความสนใจและความถนัดของนักเรียน

1.4 ด้านบริการติดตามผล ผลการวิจัยพบว่า นักเรียนชั้นมัธยมศึกษาตอนต้น โรงเรียนสาธิตมหาวิทยาลัยรามคำแหง มีความต้องการบริการแนะแนวในระดับมาก ได้แก่ ต้องการมีการติดตามผลการเรียนของนักเรียนอย่างต่อเนื่องทุกภาคเรียน รองลงมา มีการติดตามผลเรื่องสุขภาพอนามัยอย่างต่อเนื่อง และมีการติดตามผลศิษย์เก่าที่ประสบความสำเร็จในการประกอบอาชีพ แต่ละปี ทั้งนี้เนื่องมาจาก นักเรียนต้องการให้ครูแนะแนวติดตามผลการเรียนของนักเรียนอย่างต่อเนื่อง เพื่อเป็นข้อมูลในการให้ความช่วยเหลือนักเรียนในเวลาที่ต้องการขอความช่วยเหลือ เนื่องจากมีปัญหารุนแรง บางประการ อาจเป็นด้านการเรียน การปรับตัวที่จำเป็นต้องได้รับคำปรึกษาเป็น ระยะเวลายาวนานพอสมควร สอดคล้องกับแนวคิดของ ลักขณา สิริวัฒน์ (2543, หน้า 307-308) กล่าวไว้ว่า บริการติดตามผล เป็นบริการที่ทางโรงเรียนจัดขึ้นเพื่อศึกษา ติดตามผลการให้ความช่วยเหลือที่ทางโรงเรียนได้จัดให้กับนักเรียนของตน ไม่ว่าจะยัง เรียนอยู่ในโรงเรียนหรือจบการศึกษาไปแล้ว เพื่อศึกษาว่ามีการพัฒนาหรือเปลี่ยนแปลง ไปในทิศทางที่ดีขึ้นหรือไม่ มากน้อยเพียงไร มีปัญหาหรืออุปสรรคอะไรบ้าง และยังช่วยให้ทราบถึงข้อดีและข้อบกพร่องของการให้ความช่วยเหลือในด้านต่าง ๆ อันจะเป็น ประโยชน์ต่อการดำเนินงานต่อไปให้ถูกต้องเหมาะสมและบรรลุวัตถุประสงค์ที่ตั้งไว้ มากยิ่งขึ้น ผลการวิจัยครั้งนี้สอดคล้องกับผลการวิจัยของ ปิยนาด ศรีสวัสดิ์ (2541, หน้า 56) ที่ศึกษาเรื่อง ปัญหาและความต้องการบริการแนะแนวของนักเรียนมัธยมศึกษา ตอนต้น โรงเรียนขยายโอกาสทางการศึกษาสังกัดสำนักงานการประถมศึกษา อำเภอ เมืองเชียงราย และพบว่า นักเรียนส่วนใหญ่ต้องการให้มีการติดตามผลการช่วยเหลือ การจัดกิจกรรมต่าง ๆ มากเช่นกัน อันสะท้อนให้เห็นว่าโรงเรียนยังขาดการบริการด้านนี้ อย่างจริงจัง ไม่ว่าจะเป็นการติดตามผลหลังการสอนซ่อมเสริม การติดตามผลการจัด กิจกรรมเสริมหลักสูตร การทำงานพิเศษของนักเรียน การติดตามข้อมูลศิษย์เก่าที่ประสบความสำเร็จในการประกอบอาชีพ การติดตามผลหลังการให้ความช่วยเหลือด้านต่าง ๆ การติดตามผลการจัดหาอาชีพที่เหมาะสมกับความถนัดของนักเรียน การติดตาม ผลการรักษาสุขภาพ การติดตามผลการมาขอรับคำปรึกษาว่าเมื่อให้คำปรึกษาไปแล้ว

ผลเป็นเช่นไร ไม่ใช่ปล่อยเลยตามเลยจะดีขึ้นหรือแย่ลงอย่างไรก็ไม่สนใจ จะเห็นได้ว่า ครูควรมีส่วนสำคัญอย่างยิ่งในการบริการด้านติดตามผลนี้อย่างใส่ใจ อันจะมีผลต่อ ประสิทธิภาพของการดำเนินงานอย่างยิ่ง

1.5 ด้านบริการรวบรวมข้อมูลเป็นรายบุคคล ผลการวิจัยพบว่า นักเรียนชั้นมัธยมศึกษาตอนต้น โรงเรียนสาธิตมหาวิทยาลัยรามคำแหง มีความต้องการบริการแนะแนวในระดับมาก ได้แก่ ความต้องการมีการทำแบบวัดความสนใจในอาชีพ รองลงมา คือ มีการตรวจสอบสุขภาพประจำปี และมีการทำแบบทดสอบบุคลิกภาพเพื่อค้นหาตนเอง ทั้งนี้เนื่องจาก จะทำให้นักเรียนได้ทราบถึงความสนใจ ความถนัดและบุคลิกภาพของตนเองเพื่อเป็นข้อมูลในการตัดสินใจเลือกแนวทางการศึกษาต่อ และการประกอบอาชีพในอนาคต ซึ่งเป็นบริการที่ครูแนะแนวต้องเก็บรวบรวมข้อมูลเกี่ยวกับตัวนักเรียนเป็นรายบุคคลด้านต่าง ๆ เพื่อให้ครูรู้จักและเข้าใจนักเรียนยิ่งขึ้น ดังนั้นบริการรวบรวมข้อมูลเป็นรายบุคคล จึงเป็นบริการที่ครูแนะแนวจำเป็นต้องจัดดำเนินการอยู่แล้ว ตั้งแต่เริ่มเข้าโรงเรียน สอดคล้องกับแนวคิดของ พนม ลิ้มอารีย์ (2548, หน้า 46) ซึ่งกล่าวไว้ว่า บริการเก็บรวบรวมข้อมูลนักเรียนเป็นรายบุคคล จัดว่าเป็นบริการที่สำคัญบริการหนึ่งของบริการแนะแนว เพราะเป็นบริการที่จะช่วยให้ครูและผู้แนะแนวได้รู้จักและเข้าใจนักเรียนของตนเอง การที่ครูหรือผู้แนะแนวจะสามารถให้การแนะแนวนักเรียนคนใดคนหนึ่งได้นั้น จำเป็นอย่างยิ่งที่ครูหรือผู้แนะแนวจะต้องมีการศึกษานักเรียนผู้นั้นอย่างกว้างขวาง และมีการรวบรวมข้อมูลของนักเรียนเอาไว้อย่างมีระบบ ซึ่งจะช่วยให้ครูรู้จักและเข้าใจนักเรียนของตนเป็นอย่างดี ดังนั้นบริการรวบรวมข้อมูลเป็นรายบุคคล นับว่ามีประโยชน์มากในการให้ข้อมูลเบื้องต้นที่เกี่ยวกับตัวนักเรียน จึงมีประโยชน์ต่อบริการให้คำปรึกษาและบริการจัดวางตัวบุคคลเป็นอย่างมาก เพราะทำให้บริการทั้งสองนั้นดำเนินการไปได้ด้วยดี นอกจากนี้ข้อมูลต่าง ๆ ยังช่วยให้ครูและผู้ที่เกี่ยวข้องกับนักเรียนสามารถแก้ไขปัญหาเกี่ยวกับตัวนักเรียน ได้อย่างดียิ่งอีกด้วย ผลการวิจัยครั้งนี้ สอดคล้องกับผลการวิจัยของ ปิยนาด ศรีสวัสดิ์ (2541, หน้า 57) ที่ศึกษาเรื่อง ปัญหาและความต้องการบริการแนะแนวของนักเรียนระดับมัธยมศึกษาตอนต้น โรงเรียนขยายโอกาสทางการศึกษาสังกัดสำนักงานการประถมศึกษา อำเภอเมืองเชียงราย และพบว่า นักเรียนต้องการให้ทางโรงเรียนจัดทำแบบสำรวจความสนใจ ความต้องการ ความถนัด

เพื่อนักเรียนจะได้สื่อถึงความต้องการของนักเรียน จะเห็นได้ว่านักเรียนมีความพึงพอใจในการร่วมมือเพื่อตอบแบบสำรวจดังกล่าว ทั้งนี้เพราะนักเรียนหวังเป็นอย่างยิ่งว่าทางโรงเรียนคงจะเสนอความต้องการให้กับนักเรียนได้

ระดับชั้นมัธยมศึกษาตอนปลาย

1. นักเรียนชั้นมัธยมศึกษาตอนปลาย โรงเรียนสาธิตมหาวิทยาลัยรามคำแหง มีสภาพจริงบริการแนะแนว โดยรวมและรายด้านอยู่ในระดับปานกลาง เรียงตามลำดับค่าเฉลี่ยมากไปหาน้อย ได้แก่ ด้านบริการให้คำปรึกษา ด้านบริการสนเทศ ด้านบริการรวบรวมข้อมูลเป็นรายบุคคล ด้านบริการจัดวางตัวบุคคล และด้านบริการติดตามผล

มีความต้องการบริการแนะแนว โดยรวมและรายด้านอยู่ในระดับมาก เรียงตามลำดับค่าเฉลี่ยมากไปหาน้อย ได้แก่ ด้านบริการสนเทศ ด้านบริการให้คำปรึกษา ด้านบริการจัดวางตัวบุคคล ด้านบริการติดตามผล และด้านบริการรวบรวมข้อมูลเป็นรายบุคคล ในแต่ละด้านสามารถอภิปรายผลดังต่อไปนี้

1.1 ด้านบริการสนเทศ ผลการวิจัยพบว่า นักเรียนชั้นมัธยมศึกษาตอนปลาย โรงเรียนสาธิตมหาวิทยาลัยรามคำแหง มีความต้องการบริการแนะแนวในระดับมาก ได้แก่ ต้องการข้อมูลเกี่ยวกับการศึกษาต่อมหาวิทยาลัยและสถาบันอาชีวศึกษา รองลงมา ข้อมูลเกี่ยวกับวิธีการเรียนที่เหมาะสม และมีข้อมูลเกี่ยวกับการคบเพื่อนต่างประเทศ ทั้งนี้ เนื่องจาก นักเรียนยังขาดข้อมูลที่ทางโรงเรียนบริการให้ในเรื่องการศึกษาต่อระดับอุดมศึกษา เรื่องของเพศศึกษา การพัฒนาปรับปรุงตนเองและบุคลิกภาพในการคบเพื่อน รวมทั้งการจัดป้ายนิเทศเพื่อเสนอข้อมูลด้านต่าง ๆ สาเหตุอาจมาจากทางโรงเรียนขาดงบประมาณสนับสนุนในการจัดทำ และการจัดป้ายนิเทศที่จัดทำอยู่แล้วอาจจะจัดได้ไม่น่าสนใจ สอดคล้องกับแนวคิดของ กระทรวงศึกษาธิการ, กรมวิชาการ (2545, หน้า 6) กล่าวไว้ว่า การบริการสนเทศเป็นการให้ข้อมูลข่าวสารความรู้ที่จำเป็นในการตัดสินใจ เช่น ข้อมูลเกี่ยวกับการศึกษา อาชีพ วัฒนธรรม ศิลธรรมจริยธรรม และสุขภาพ โดยนำเสนอในรูปแบบต่าง ๆ เช่น การบรรยาย อภิปราย จัดป้ายนิเทศ การจัดหาเอกสารคู่มือให้อ่าน ทักษะศึกษา การใช้สื่อภาพยนตร์ วิทยุทัศน์ เป็นต้น ข้อมูลที่ถูกต้องและทันสมัย มีความจำเป็นมากในการช่วยให้ผู้เรียนสามารถตัดสินใจได้อย่างเหมาะสมมากขึ้น และ

ป้องกันความล้มเหลว ผลการวิจัยครั้งนี้ สอดคล้องกับผลการวิจัยของ แก้วศรีมา ปิ่นหุ่น (2540) ที่ศึกษาวิจัยเรื่อง บทบาทของครูและความต้องการของนักเรียนเกี่ยวกับการแนะแนวในโรงเรียน สังกัดสำนักงานการประถมศึกษา อำเภอเมืองปาย จังหวัดลำปาง และพบว่า ด้านบริการสนเทศ นักเรียนมีปัญหาในการรับข้อมูลข่าวสาร จากการประชุมประจำสัปดาห์และประกาศหน้าเสาธง ไม่มีเวลาในการใช้ห้องสมุด ป้ายนิเทศที่มีเนื้อหาสาระไม่เพียงพอกับความต้องการของนักเรียน และเวลาในกิจกรรมโฮมรูมมีน้อย นอกจากนี้ ยังสอดคล้องกับผลการวิจัยของ สุภาพร ไชยสมปาน (2546) ที่ศึกษาวิจัยเรื่อง ปัญหาและความต้องการบริการแนะแนวของนักเรียนระดับชั้นมัธยมศึกษาปีที่ 4 โรงเรียนยุพราชวิทยาลัย จังหวัดเชียงใหม่ และพบว่า นักเรียนมีความต้องการบริการแนะแนว โดยรวมอยู่ในระดับมากทุกบริการ ในด้านบริการสนเทศ นักเรียนต้องการข้อมูลเกี่ยวกับการศึกษาต่อในสถาบันการศึกษาต่าง ๆ ข้อมูลเกี่ยวกับทุนการศึกษาทุกประเภท และจัดให้มีการปัจฉิมนิเทศนักเรียนที่สำเร็จการศึกษา

1.2 ด้านบริการให้คำปรึกษา ผลการวิจัยพบว่า นักเรียนชั้นมัธยมศึกษาตอนปลาย โรงเรียนสาธิตมหาวิทยาลัยรามคำแหง มีความต้องการบริการแนะแนวในระดับมาก ได้แก่ ต้องการมีการให้คำปรึกษาในด้านการศึกษาต่อในสถาบันต่าง ๆ รองลงมา ครูแนะแนวมีความสามารถในการช่วยเหลือตัดสินใจและแก้ปัญหาได้ และมีข้อมูลเกี่ยวกับสิ่งเสพติดให้โทษ ทั้งนี้เนื่องจาก เป็นการช่วยให้นักเรียนได้เข้าใจตนเอง เข้าใจสิ่งแวดล้อม เพื่อให้สามารถเลือกและตัดสินใจได้ทั้งด้านการศึกษาต่อตลอดจนสามารถปรับตัวเข้ากับสภาพแวดล้อมในสังคมได้ นำไปสู่การป้องกันปัญหา ตัดสินใจแก้ปัญหาหรือพัฒนาสิ่งที่ตนเองปรารถนาอย่างเหมาะสม สอดคล้องกับแนวคิดของ วัชร ทรัพย์มี (2546, หน้า 5) กล่าวไว้ว่า การให้บริการปรึกษาเป็นกระบวนการของสัมพันธภาพระหว่างผู้ให้บริการปรึกษา ซึ่งเป็นนักวิชาชีพที่ได้รับการฝึกอบรมกับผู้รับบริการซึ่งต้องการความช่วยเหลือเพื่อให้ผู้รับบริการเข้าใจตนเอง เข้าใจผู้อื่น และเข้าใจสิ่งแวดล้อม ได้ปรับปรุงทักษะในการตัดสินใจและทักษะในการแก้ปัญหาตลอดจนปรับปรุงความสามารถในการที่จะทำให้อัตนเองพัฒนาขึ้น ผลการวิจัยครั้งนี้ สอดคล้องกับผลการวิจัยของ อรพรรณ ภักดี (2541) ที่ศึกษาเรื่อง บทบาทของครูแนะแนวที่พึงประสงค์ตามความคาดหวังของนักเรียน โรงเรียนขยายโอกาส

ทางการศึกษา อำเภอเกาะคา จังหวัดลำปาง และพบว่า ความคาดหวังบริการแนะแนวทางการศึกษา นักเรียนมีความต้องการให้สำรวจความต้องการด้านการเรียนและทุนการศึกษา แหล่งค้นคว้าหาความรู้ห้องสมุด การปัจฉิมนิเทศให้แก่นักเรียนที่สำเร็จการศึกษา และการให้บริการเกี่ยวกับสถาบันการศึกษาต่อ เช่น การรับสมัครและค่าใช้จ่าย ความคาดหวังบริการแนะแนวส่วนตัวและสังคม นักเรียนมีความต้องการความช่วยเหลือในการเตรียมตัวสอบ ข้อมูลเกี่ยวกับสิ่งเสพติดให้โทษ การปรับปรุงบุคลิกภาพของตนเองให้ดีขึ้น การรักษาสุขภาพอนามัย การให้คำปรึกษาเกี่ยวกับการคบเพื่อน การให้คำปรึกษาเกี่ยวกับการใช้เวลาว่างให้เป็นประโยชน์ ความคาดหวังบริการแนะแนวด้านอาชีพ ต้องการให้โรงเรียนสำรวจความต้องการให้คำปรึกษาในการประกอบอาชีพ การประกอบอาชีพตามแหล่งอาชีพต่าง ๆ การให้คำปรึกษาเกี่ยวกับการวางแผนการดำเนินชีวิต และการเลือกอาชีพและบริการจัดหางานพิเศษระหว่างปิดภาคเรียน

1.3 ด้านบริการจัดวางตัวบุคคล ผลการวิจัยพบว่า นักเรียนชั้นมัธยมศึกษาตอนปลาย โรงเรียนสาธิตมหาวิทยาลัยรามคำแหง มีความต้องการบริการแนะแนวในระดับมาก ได้แก่ ความต้องการมีการช่วยเหลือนักเรียนให้เลือกเรียนวิชาที่เหมาะสมกับตัวนักเรียน รองลงมา การจัดหาทุนการศึกษาให้แก่เรียนที่ยากจน และมีการช่วยเหลือให้เลือกสายการเรียนได้เหมาะสมกับความสามารถนักเรียน ทั้งนี้เนื่องจาก เป็นแนวทางที่จะช่วยให้นักเรียนประสบความสำเร็จในชีวิตไม่ว่าจะเป็นด้านการศึกษาล่าเรียนหรือด้านการประกอบอาชีพ เพราะจะเกี่ยวข้องกับคุณภาพในการปรับตัวของนักเรียนที่มีต่อสถานการณ์ต่าง ๆ ในชีวิตประจำวัน สอดคล้องกับแนวคิด ของ ลักขณา สิริวัฒน์ (2543, หน้า 302-303) กล่าวไว้ว่า บริการจัดวางตัวบุคคล เป็นบริการที่โรงเรียนจัดขึ้นเพื่อให้ความช่วยเหลือ กระตุ้นให้เกิดกำลังใจในตัวนักเรียน ให้มีการวางโครงการชีวิตของตนเองทั้งในด้านการศึกษา อาชีพ ส่วนตัวและสังคม เป็นการช่วยเหลือให้นักเรียนแต่ละคนได้ปฏิบัติตาม โครงการของตนเองให้เหมาะสม ซึ่งจะช่วยให้นักเรียนประสบความสำเร็จในการเรียน ในการเข้าร่วมกิจกรรมในการประกอบอาชีพ และการดำรงชีวิตอยู่ในสังคม เนื่องจากได้กระทำกิจกรรมเหล่านั้นสอดคล้องกับความสามารถ ความถนัด ความสนใจ ค่านิยม ความเชื่อ สภาพร่างกาย และฐานะทางเศรษฐกิจของตน ผลการวิจัย

ครั้งนี้ สอดคล้องกับผลการวิจัยของ สุภาพร ไชยสมปาน (2546) ที่ศึกษาเรื่อง ปัญหาและความต้องการบริการแนะแนวของนักเรียนชั้นมัธยมศึกษาปีที่ 4 โรงเรียนยุพราชวิทยาลัย จังหวัดเชียงใหม่ และพบว่า นักเรียนมีความต้องการบริการแนะแนวโดยภาพรวมอยู่ในระดับมาก ด้านบริการจัดวางตัวบุคคล นักเรียนต้องการจัดหาแหล่งฝึกงานอาชีพ ทุนการศึกษาสำหรับนักเรียนที่เรียนดีแต่ขาดแคลนทุนทรัพย์ จัดให้มีการฝึกฝนงานที่นักเรียนสนใจ และการช่วยเหลือนักเรียนในการเลือกแผนการเรียน

1.4 ด้านบริการติดตามผล ผลการวิจัยพบว่า นักเรียนชั้นมัธยมศึกษา

ตอนปลาย โรงเรียนสาธิตมหาวิทยาลัยรามคำแหง มีความต้องการบริการแนะแนวในระดับมาก ได้แก่ การทำสถิติผู้สำเร็จการศึกษา การศึกษาต่อ การมีงานทำ และการว่างงาน รองลงมา การติดตามผลการเรียนของนักเรียนอย่างต่อเนื่องทุกภาคเรียน และมีการติดตามผลหลังจากการให้ความช่วยเหลือด้านการพัฒนาบุคลิกภาพ ทั้งนี้ เนื่องจาก ผลที่เกิดขึ้นกับนักเรียนจากการติดตามผลจะเป็นประโยชน์ในการช่วยนักเรียนแต่ละคนให้สามารถแก้ปัญหาและปรับปรุงตนเองในด้านต่าง ๆ ได้อย่างเหมาะสม และเพื่อนำข้อมูลที่ได้มานั้นไปใช้ในการประเมินผลการดำเนินงานแนะแนวอื่น ๆ ของโรงเรียนต่อไป สอดคล้องกับแนวคิดของ ลักขณา สรวิวัฒน์ (2543, หน้า 307-308) กล่าวว่า การบริการติดตามผล เป็นบริการที่ทางโรงเรียนจัดขึ้นเพื่อศึกษาติดตามผล การให้ความช่วยเหลือที่ทางโรงเรียนได้จัดให้กับนักเรียนของตน ไม่ว่าจะยังเรียนอยู่ในโรงเรียนหรือออกจากโรงเรียนไปแล้ว ว่าได้มีการพัฒนาหรือมีการเปลี่ยนแปลงไปในทางที่ดีขึ้นหรือไม่ และอย่างน้อยเพียงไร มีปัญหาและอุปสรรคอะไรบ้าง และยังช่วยให้ทราบถึงข้อดีและข้อบกพร่องของโครงการให้ความช่วยเหลือต่าง ๆ อันจะเป็นประโยชน์ต่อการดำเนินงานต่อไปให้ถูกต้องเหมาะสม และบรรลุวัตถุประสงค์ที่ตั้งไว้มากยิ่งขึ้น ผลการวิจัยครั้งนี้ สอดคล้องกับผลการวิจัยของ คมกฤษ ฤๅตระกูล (2544) ที่ศึกษาเรื่อง ปัญหาและความต้องการบริการแนะแนวของนักเรียนชั้นมัธยมศึกษาตอนปลาย โรงเรียนนวมินทราชูทิศพายัพ จังหวัดเชียงใหม่ และพบว่า นักเรียนมีความต้องการบริการแนะแนวด้านบริการติดตามผลในระดับมากทุกข้อ

1.5 ด้านบริการรวบรวมข้อมูลเป็นรายบุคคล ผลการวิจัยพบว่า นักเรียนชั้นมัธยมศึกษาตอนปลาย โรงเรียนสาธิตมหาวิทยาลัยรามคำแหง มีความต้องการบริการแนะแนวในระดับมาก ได้แก่ ความต้องการมีการวัดความถนัดทางการเรียนในวิชาต่าง ๆ รองลงมา มีการทำระเบียบสะสมเพื่อรวบรวมข้อมูลเกี่ยวกับตัวนักเรียน การตรวจสุขภาพประจำปี และมีการทดสอบ ทดสอบความถนัดและความสามารถพิเศษของตนเอง ทั้งนี้เนื่องจาก ทำให้ทราบความสนใจของตัวนักเรียน ความถนัด เจตคติ ลักษณะนิสัย อารมณ์ พร้อมทั้งสิ่งแวดล้อมของนักเรียน เช่น สภาพความสัมพันธ์ของสมาชิกภายในบ้าน ฐานะทางเศรษฐกิจของครอบครัว ทั้งนี้เพื่อให้ครูรู้จักนักเรียน และนักเรียนรู้จักตนเองมากที่สุดเท่าที่จะมากได้ เพื่อนำเอาข้อมูลรายละเอียดดังกล่าวไปใช้ประโยชน์ต่อการดำเนินงาน สอดคล้องกับแนวคิดของ นางลักขณ์ ประเสริฐ และจรินทร์ วินทะไชย์ (2548, หน้า 43) กล่าวไว้ว่า บริการรวบรวมข้อมูลเป็นรายบุคคลนั้น เป็นบริการที่หาข้อมูลเบื้องต้นเกี่ยวกับตัวนักเรียน มีจุดมุ่งหมายเพื่อให้รู้จักนักเรียนในทุกแง่ทุกมุมตามสภาพความเป็นจริง ได้แก่ ประวัติการเรียน บุคลิกภาพ เชาวนปัญญา ความถนัด ความสนใจ ความสามารถ และเจตคติ เป็นต้น อันเป็นพื้นฐานให้ผู้แนะแนวได้ช่วยเหลือนักเรียนอย่างถูกต้องยิ่งขึ้น กลวิธีในการรวบรวมข้อมูลทำได้โดยการสัมภาษณ์นักเรียนและบุคคลที่เกี่ยวข้อง โดยการใช้แบบสำรวจหรือแบบสอบถามเขียนอัตชีวประวัติ การทำสังคมมิติและศึกษาจากแหล่งข้อมูลต่าง ๆ เมื่อนักเรียนมีปัญหาจะได้นำข้อมูลที่ได้อาช่วยเหลือนักเรียนได้ทันที่ การให้ข้อมูลเบื้องต้นเกี่ยวกับตัวนักเรียนจึงมีประโยชน์ต่อบริการให้คำปรึกษาและบริการจัดวางตัวบุคคลเป็นอย่างมาก เพราะจะทำให้บริการทั้งสองนั้นดำเนินการไปได้ด้วยดี นอกจากนี้ข้อมูลต่าง ๆ ยังช่วยให้ครูและผู้ที่เกี่ยวข้องกับตัวนักเรียน สามารถแก้ปัญหาเกี่ยวกับตัวนักเรียนได้อย่างดียิ่งอีกด้วย ผลการวิจัยครั้งนี้ สอดคล้องกับผลการวิจัยของ อรพิน บัวอินทร์ (2540) ที่ศึกษาเรื่อง การบริการแนะแนวในโรงเรียนขยายโอกาสทางการศึกษา สำนักงานการประถมศึกษาจังหวัดเชียงราย และพบว่า (1) สภาพการจัดบริการแนะแนวในโรงเรียนโดยทั่วไปมีการจัดบริการแนะแนวมีความถี่อยู่ในระดับปานกลาง ครูแนะแนวมีความเห็นว่าได้จัดการให้บริการ โดยมีความถี่อยู่ในระดับมาก (2) เปรียบเทียบสภาพการจัดบริการแนะแนวระหว่างโรงเรียนที่ครูแนะแนวมีวุฒิด้านการแนะแนว และโรงเรียนที่ครู

แนะแนวไม่มีวุฒิด้านการแนะแนว ปรากฏว่าโรงเรียนทั้งสองประเภท มีการจัดบริการแนะแนวแตกต่างกันอย่างมีนัยสำคัญทางสถิติ คือ การวางโครงการปฏิบัติงานแนะแนวอย่างเป็นระบบ การจัดสรรงบประมาณเพื่อเป็นค่าใช้จ่ายสำหรับงานแนะแนว การจัดครูออกไปเยี่ยมบ้านนักเรียนเพื่อติดตามผลการให้ความช่วยเหลือ และทราบรายละเอียดต่างๆ เกี่ยวกับนักเรียน การได้รับเชิญให้เข้าร่วมฟังรายงานปัญหาการจัดบริการแนะแนว การจัดทำระเบียบสะสม การให้ความรู้เรื่องการปรับปรุงบุคลิกภาพ และการปฏิบัติตนในสังคม การติดต่อผู้เชี่ยวชาญเฉพาะทางเพื่อให้นักเรียนได้รับความช่วยเหลือความรู้ความเข้าใจเกี่ยวกับบริการแนะแนวตามความคิดเห็นของครูผู้สอนในระดับมัธยมศึกษา และส่วน โรงเรียนที่มีครูแนะแนวที่ไม่มีวุฒิการศึกษาด้านการแนะแนว มีการปฏิบัติมากกว่าโรงเรียนที่มีวุฒิการศึกษาด้านการแนะแนว คือ การเห็นสมควรปรับปรุงงานแนะแนว และร่วมกับคณะครูทุกคนในการประเมินผลการจัดบริการแนะแนว และ

(3) แนวทางในการจัดบริการแนะแนวในโรงเรียนขยายโอกาสทางการศึกษา สังกัดสำนักงานประถมศึกษา จังหวัดเชียงราย ได้แก่ จัดให้มีแผนปฏิบัติงานประจำปี จัดให้มีห้องแนะแนวเป็นเอกเทศ จัดสรรงบประมาณเพื่อการแนะแนว โดยเฉพาะ จัดให้มีการติดตามผลและประเมินผลการจัดบริการแนะแนว ให้คณะครูทุกท่านเข้าร่วมเป็นคณะกรรมการ และจัดบริการแนะแนวให้เหมาะสมสอดคล้องกับความต้องการของนักเรียน นอกจากนี้ยังสอดคล้องกับผลการวิจัยของ สุภาพร ไชยสมปาน (2546) ที่ศึกษาเรื่องความต้องการบริการแนะแนวของนักเรียนระดับชั้นมัธยมศึกษาปีที่ 4 โรงเรียนยุพราชวิทยาลัย จังหวัดเชียงใหม่ และพบว่า นักเรียนมีความต้องการบริการแนะแนว โดยรวมอยู่ในระดับมากทุกบริการ ด้านบริการรวบรวมข้อมูลเป็นรายบุคคล นักเรียนต้องการมีการตรวจสุขภาพนักเรียนเป็นประจำ และต้องการให้ครูแนะแนวออกเยี่ยมบ้าน และยังสอดคล้องกับผลการวิจัยของ สุรีย์รัตน์ โอพารสกุล (2544) ที่ศึกษาเรื่อง ปัญหาและความต้องการบริการแนะแนวของนักเรียนชั้นมัธยมศึกษาตอนต้นในโรงเรียนขยายโอกาสทางการศึกษา สังกัดสำนักงานการประถมศึกษา อำเภอมก๋อย จังหวัดเชียงใหม่ จากการศึกษาพบว่า ปัญหาและความต้องการแนะแนวของนักเรียน ด้านการบริการรวบรวมข้อมูลนักเรียนเป็นรายบุคคลอยู่ในระดับมาก ได้แก่ มีการตรวจสุขภาพประจำปี และครูแนะแนวไปเยี่ยมบ้านของนักเรียน



**ผลการเปรียบเทียบสภาพจริงและความต้องการบริการแนะแนวของนักเรียน
โรงเรียนสาธิตมหาวิทยาลัยรามคำแหง จำแนกตามเพศ ผลการเรียน สถานภาพ
ทางครอบครัว อาชีพของผู้ปกครอง และรายได้ของครอบครัว อภิปรายผลได้ดังนี้
ระดับชั้นมัธยมศึกษาตอนต้น**

1. จำแนกตามเพศ พบว่า นักเรียนชั้นมัธยมศึกษาตอนต้น เพศชาย มีสภาพจริงและความต้องการบริการแนะแนว แตกต่างกันอย่างมีนัยสำคัญทางสถิติที่ระดับ .05 ในด้านบริการสนเทศ และด้านบริการจัดวางตัวบุคคล ส่วนด้านบริการรวบรวมข้อมูลเป็นรายบุคคล และด้านบริการให้คำปรึกษา แตกต่างกันอย่างมีนัยสำคัญทางสถิติที่ระดับ .01 ส่วนด้านบริการติดตามผล ไม่แตกต่างกัน

นักเรียนชั้นมัธยมศึกษาตอนต้น เพศหญิง มีสภาพจริงและความต้องการบริการแนะแนว แตกต่างกันอย่างมีนัยสำคัญทางสถิติที่ระดับ .01 ในด้านบริการสนเทศ ด้านบริการให้คำปรึกษา ด้านบริการจัดวางตัวบุคคล และด้านบริการติดตามผล ส่วนด้านบริการรวบรวมข้อมูลเป็นรายบุคคล ไม่แตกต่างกัน

ผลการวิจัยครั้งนี้ สอดคล้องกับผลการวิจัยของ อำพร สังกะเพชร (2537) ที่ศึกษาเรื่อง ความต้องการบริการแนะแนวของนักเรียนชั้นมัธยมศึกษาตอนต้น ในโรงเรียนมัธยมศึกษา สังกัดกรมสามัญศึกษาจังหวัดบุรีรัมย์ ทำการศึกษานักเรียนชั้นมัธยมศึกษาตอนต้น และพบว่า นักเรียนเพศชายและเพศหญิงมีความต้องการบริการแนะแนวทั้ง 5 บริการ ไม่แตกต่างกัน

2. จำแนกตามผลการเรียน พบว่า นักเรียนชั้นมัธยมศึกษาตอนต้น มีสภาพจริงและความต้องการบริการแนะแนว แตกต่างกันอย่างมีนัยสำคัญทางสถิติที่ระดับ .05 ในด้านบริการติดตามผล ส่วนด้านบริการรวบรวมข้อมูลเป็นรายบุคคล ด้านบริการสนเทศ ด้านบริการให้คำปรึกษา และด้านบริการจัดวางตัวบุคคล แตกต่างกันอย่างมีนัยสำคัญทางสถิติที่ระดับ .01

ผลการวิจัยครั้งนี้ สอดคล้องกับผลการวิจัยของ อำพร สังกะเพศ (2537) ที่ศึกษา เรื่อง ความต้องการบริการแนะแนวของนักเรียนชั้นมัธยมศึกษาตอนต้น ในโรงเรียนมัธยมศึกษา สังกัดกรมสามัญศึกษาจังหวัดบุรีรัมย์ ทำการศึกษานักเรียนชั้นมัธยมศึกษาตอนต้น และพบว่า นักเรียนที่มีผลสัมฤทธิ์ทางการเรียนต่างกัน มีความต้องการบริการแนะแนวทั้ง 5 บริการ แตกต่างกันอย่างมีนัยสำคัญทางสถิติที่ระดับ .05 ทุกข้อคำถาม

3. จำแนกตามสถานภาพทางครอบครัว พบว่า นักเรียนชั้นมัธยมศึกษาตอนต้น มีสภาพจริงและความต้องการบริการแนะแนว แตกต่างกันอย่างมีนัยสำคัญทางสถิติที่ระดับ .05 ในด้านบริการติดตามผล ส่วนด้านบริการรวบรวมข้อมูลเป็นรายบุคคล ด้านบริการสนเทศ ด้านบริการจัดวางตัวบุคคล และด้านบริการให้คำปรึกษา แตกต่างกันอย่างมีนัยสำคัญทางสถิติที่ระดับ .01

เมื่อเปรียบเทียบระหว่างกลุ่มสถานภาพทางครอบครัว พบว่า มีความแตกต่างกัน จึงทำการทดสอบความแตกต่าง เป็นรายคู่ ได้แก่

ด้านบริการสนเทศ พบว่า นักเรียนที่บิดามารดาหย่าร้างกับนักเรียนที่บิดามารดาแยกกันอยู่ มีสภาพจริงและความต้องการบริการแนะแนว แตกต่างกันอย่างมีนัยสำคัญทางสถิติที่ระดับ .05

ด้านบริการติดตามผล พบว่า นักเรียนที่บิดามารดาหย่าร้างกับนักเรียนที่บิดามารดาแยกกันอยู่ มีสภาพจริงและความต้องการบริการแนะแนว แตกต่างกันอย่างมีนัยสำคัญทางสถิติที่ระดับ .05

4. จำแนกตามอาชีพของผู้ปกครอง พบว่า นักเรียนชั้นมัธยมศึกษาตอนต้น มีสภาพจริงและความต้องการบริการแนะแนว แตกต่างกันอย่างมีนัยสำคัญทางสถิติที่ระดับ .05 ในด้านบริการให้คำปรึกษา และด้านบริการจัดวางตัวบุคคล ส่วนด้านบริการสนเทศ แตกต่างกันอย่างมีนัยสำคัญทางสถิติที่ระดับ .01 ส่วนด้านบริการรวบรวมข้อมูลเป็นรายบุคคล และด้านบริการติดตามผล ไม่แตกต่างกัน

5. จำแนกตามรายได้ของครอบครัว นักเรียนชั้นมัธยมศึกษาตอนต้น มีสภาพจริงและความต้องการบริการแนะแนว แตกต่างกันอย่างมีนัยสำคัญทางสถิติที่ระดับ .05 ในด้านบริการจัดวางตัวบุคคล และด้านบริการติดตามผล ส่วนด้านบริการสนเทศ

และด้านบริการให้คำปรึกษา แตกต่างกันอย่างมีนัยสำคัญทางสถิติที่ระดับ .01

ส่วนด้านบริการรวบรวมข้อมูลเป็นรายบุคคล ไม่แตกต่างกัน

เมื่อเปรียบเทียบระหว่างกลุ่มสถานภาพทางครอบครัว พบว่า มีความแตกต่างกัน จึงทำการทดสอบความแตกต่าง เป็นรายคู่ ได้แก่

ด้านบริการรวบรวมข้อมูลเป็นรายบุคคล พบว่า นักเรียนที่มีรายได้ของครอบครัวต่ำกว่า 10,000 บาท กับรายได้ของครอบครัว 10,001-20,000 บาท รายได้ของครอบครัวต่ำกว่า 10,000 บาท กับรายได้ของครอบครัว 20,001-30,000 บาท รายได้ของครอบครัวต่ำกว่า 10,000 บาท กับรายได้ของครอบครัว 30,001-40,000 บาท และรายได้ของครอบครัวต่ำกว่า 10,000 บาท กับรายได้ของครอบครัวมากกว่า 40,000 บาทขึ้นไป มีสภาพจริงและความต้องการบริการแนะแนว แตกต่างกันอย่างมีนัยสำคัญทางสถิติที่ระดับ .05

ด้านบริการให้คำปรึกษา พบว่า นักเรียนที่มีรายได้ของครอบครัว 20,001-30,000 บาท กับรายได้ของครอบครัวมากกว่า 40,000 บาท ขึ้นไป มีสภาพจริงและความต้องการบริการแนะแนว แตกต่างกันอย่างมีนัยสำคัญทางสถิติที่ระดับ .05

ระดับชั้นมัธยมศึกษาตอนปลาย

1. จำแนกตามเพศ พบว่า นักเรียนชั้นมัธยมศึกษาตอนปลาย เพศชายและเพศหญิง มีสภาพจริงและความต้องการบริการแนะแนว แตกต่างกันอย่างมีนัยสำคัญทางสถิติที่ระดับ .01 ทุกด้าน ได้แก่ ด้านบริการรวบรวมข้อมูลเป็นรายบุคคล ด้านบริการสนเทศ ด้านบริการให้คำปรึกษา ด้านบริการจัดวางตัวบุคคล และด้านบริการติดตามผล

ผลการวิจัยครั้งนี้ สอดคล้องกับผลการวิจัยของ อารมณ์ แก้วมาลา (2537) ที่ศึกษาเรื่อง ความต้องการบริการให้คำปรึกษาของนักเรียนชั้นมัธยมศึกษาปีที่ 6 โรงเรียนมัธยมศึกษา สังกัดกรมสามัญศึกษา เขตการศึกษา 7 ทำการศึกษาในนักเรียนระดับชั้นมัธยมศึกษาปีที่ 6 และพบว่า นักเรียนชายและนักเรียนหญิง มีความต้องการบริการให้คำปรึกษาแตกต่างกัน อย่างมีนัยสำคัญทางสถิติที่ระดับ .05 ในด้านการศึกษา ด้านอาชีพ และด้านส่วนตัวและสังคม

2. จำแนกตามผลการเรียน พบว่า นักเรียนชั้นมัธยมศึกษาตอนปลาย มีสภาพจริงและความต้องการบริการแนะแนว แตกต่างกันอย่างมีนัยสำคัญทางสถิติที่ระดับ .05 ในด้านบริการติดตามผล ส่วนด้านบริการสนเทศ ด้านบริการให้คำปรึกษา และด้านบริการจัดวางตัวบุคคล แตกต่างกันอย่างมีนัยสำคัญทางสถิติที่ระดับ .01 ส่วนด้านบริการรวบรวมข้อมูลเป็นรายบุคคล ไม่แตกต่างกัน

ผลการวิจัยครั้งนี้ สอดคล้องกับผลการวิจัยของ ปิยะนุช สุรกุล (2551) ที่ศึกษาเรื่อง การศึกษาความต้องการในการใช้บริการกิจกรรมแนะแนวของนักเรียน โรงเรียนสังกัดสำนักงานพันธกิจการศึกษา มูลนิธิแห่งสภาคริสตจักรในประเทศไทย นักเรียนชั้นมัธยมศึกษาตอนปลาย ที่มีระดับคะแนนเฉลี่ยสะสมของผลการเรียนแตกต่างกัน พบว่ามีความต้องการเกี่ยวกับการใช้บริการกิจกรรมแนะแนว โดยภาพรวมทั้ง 5 ด้าน แตกต่างกันอย่างมีนัยสำคัญทางสถิติที่ระดับ .05 นอกจากนี้ยังสอดคล้องกับผลการวิจัยของ อารณห์ แก้วมาลา (2537) ที่ศึกษาเรื่องความต้องการบริการให้คำปรึกษาของนักเรียนชั้นมัธยมศึกษาปีที่ 6 โรงเรียนมัธยมศึกษา สังกัดกรมสามัญศึกษา เขตการศึกษา 7 ทำการศึกษาในนักเรียนระดับชั้นมัธยมศึกษาปีที่ 6 และพบว่า นักเรียนที่มีผลสัมฤทธิ์ทางการเรียนต่างกัน มีความต้องการบริการให้คำปรึกษา แตกต่างกันอย่างมีนัยสำคัญทางสถิติที่ระดับ .05 ในด้านการศึกษา ด้านอาชีพ และด้านส่วนตัวและสังคม

3. จำแนกตามสถานภาพทางครอบครัว พบว่า นักเรียนชั้นมัธยมศึกษาตอนปลาย มีสภาพจริงและความต้องการบริการแนะแนว แตกต่างกันอย่างมีนัยสำคัญทางสถิติที่ระดับ .05 ในด้านบริการจัดวางตัวบุคคล และด้านบริการติดตามผล ส่วนด้านบริการสนเทศแตกต่างกันอย่างมีนัยสำคัญทางสถิติที่ระดับ .01 ส่วนด้านบริการรวบรวมข้อมูลเป็นรายบุคคล และด้านบริการให้คำปรึกษา ไม่แตกต่างกัน

เมื่อเปรียบเทียบระหว่างกลุ่มสถานภาพทางครอบครัว พบว่า มีความแตกต่างกัน จึงทำการทดสอบความแตกต่าง เป็นรายคู่ ได้แก่

ด้านบริการรวบรวมข้อมูลเป็นรายบุคคล พบว่า นักเรียนที่บิดาหรือมารดาเสียชีวิตกับนักเรียนที่บิดามารดาแยกกันอยู่ มีสภาพจริงและความต้องการบริการแนะแนว แตกต่างกันอย่างมีนัยสำคัญทางสถิติที่ระดับ .05

4. จำแนกตามอาชีพของผู้ปกครอง พบว่า นักเรียนชั้นมัธยมศึกษาตอนปลาย มีสภาพจริงและความต้องการบริการแนะแนว แตกต่างกันอย่างมีนัยสำคัญทางสถิติที่ระดับ .01 ทุกด้าน ได้แก่ ด้านบริการรวบรวมข้อมูลเป็นรายบุคคล ด้านบริการสนเทศ ด้านบริการให้คำปรึกษา ด้านบริการจัดวางตัวบุคคล และด้านบริการติดตามผล

เมื่อเปรียบเทียบระหว่างกลุ่มอาชีพของผู้ปกครอง พบว่า มีความแตกต่างกัน จึงทำการทดสอบความแตกต่าง เป็นรายคู่ ได้แก่

ด้านบริการสนเทศ พบว่า นักเรียนที่ผู้ปกครองประกอบอาชีพพนักงานบริษัทกับประกอบอาชีพรับจ้างทั่วไป มีสภาพจริงและความต้องการบริการแนะแนว แตกต่างกันอย่างมีนัยสำคัญทางสถิติที่ระดับ .05

5. จำแนกตามรายได้ของครอบครัว พบว่า นักเรียนชั้นมัธยมศึกษาตอนปลาย มีสภาพจริงและความต้องการบริการแนะแนว แตกต่างกันอย่างมีนัยสำคัญทางสถิติที่ระดับ .01 ในด้านบริการสนเทศ ด้านบริการให้คำปรึกษา ด้านบริการจัดวางตัวบุคคล และด้านบริการติดตามผล ส่วนด้านบริการรวบรวมข้อมูลเป็นรายบุคคล ไม่แตกต่างกัน

เมื่อเปรียบเทียบระหว่างกลุ่มรายได้ของครอบครัว พบว่า มีความแตกต่างกัน จึงทำการทดสอบความแตกต่าง เป็นรายคู่ ได้แก่

ด้านบริการสนเทศ พบว่า นักเรียนที่รายได้ของครอบครัวต่ำกว่า 10,000 บาท กับรายได้ของครอบครัว 10,001-20,000 บาท มีสภาพจริงและความต้องการบริการแนะแนว แตกต่างกันอย่างมีนัยสำคัญทางสถิติที่ระดับ .05

ด้านบริการให้คำปรึกษา พบว่า นักเรียนที่รายได้ของครอบครัวต่ำกว่า 10,000 บาท กับรายได้ของครอบครัว 10,001-20,000 บาท รายได้ของครอบครัวต่ำกว่า 10,000 บาท กับรายได้ของครอบครัว 30,001-40,000 บาท และรายได้ของครอบครัว 10,001-20,000 บาท กับรายได้ของครอบครัวมากกว่า 40,000 บาทขึ้นไป มีสภาพจริงและความต้องการบริการแนะแนว แตกต่างกันอย่างมีนัยสำคัญทางสถิติที่ระดับ .05

ด้านบริการจัดวางตัวบุคคล พบว่า นักเรียนที่รายได้ของครอบครัวต่ำกว่า 10,000 บาท กับรายได้ของครอบครัว 10,001-20,000 บาท มีสภาพจริงและความต้องการบริการแนะแนว แตกต่างกันอย่างมีนัยสำคัญทางสถิติที่ระดับ .05

ด้านบริการติดตามผล พบว่า นักเรียนที่รายได้ของครอบครัวต่ำกว่า 10,000 บาท กับรายได้ของครอบครัว 20,001-30,000 บาท มีสภาพจริงและความต้องการบริการแนะแนวแตกต่างกันอย่างมีนัยสำคัญทางสถิติที่ระดับ .05

ข้อเสนอแนะความต้องการบริการแนะแนวของนักเรียน โรงเรียนสาธิตมหาวิทยาลัยรามคำแหง อภิปรายผลได้ดังนี้

1. ด้านบริการรวบรวมข้อมูลเป็นรายบุคคล นักเรียนมีความต้องการบริการแนะแนวในระดับมาก ได้แก่ การเก็บรวบรวมข้อมูลส่วนตัวของนักเรียนควรเก็บให้เป็นความลับ รongลงมา การรวบรวมข้อมูลด้านกิจกรรม และความสามารถพิเศษของนักเรียนแต่ละคนเพิ่มมากขึ้น การเก็บรวบรวมข้อมูลควรละเอียดเพื่อที่เวลามีปัญหา กับนักเรียนคนใดจะได้แก้ปัญหาสะดวก การจัดให้ทำแบบทดสอบการเลือกศึกษาต่อในสถาบันการศึกษาต่าง ๆ และการจัดให้ทำแบบทดสอบด้านบุคลิกภาพและความถนัด ซึ่งสอดคล้องกับแนวคิดของ พนม ลิมอารีย์ (2548, หน้า 47) กล่าวไว้ว่า การเก็บข้อมูลควรเริ่มตั้งแต่วาระแรกที่นักเรียนได้เข้ามาเรียนในโรงเรียน ซึ่งจะได้รับความร่วมมือในการให้ข้อมูลด้านต่าง ๆ เป็นอย่างดี การติดตามเก็บข้อมูลนักเรียนควรทำพร้อมกันไปกับความเจริญเติบโตและก้าวหน้าในการศึกษาของนักเรียน เพื่อช่วยให้ครูแนะแนวได้มองเห็นพัฒนาการของนักเรียน ข้อมูลต่าง ๆ ของนักเรียนต้องเป็นความลับ นักเรียนจะเกิดความเชื่อถือไว้วางใจ และยินดีให้ความร่วมมือในการให้ข้อมูลเกี่ยวกับตนเอง และการจัดเก็บข้อมูลต้องทำอย่างเป็นระบบ เพื่อนำมาใช้ได้ง่าย สะดวกในการให้บริการ ข้อมูลนักเรียนที่เก็บรวบรวม ต้องมีคุณค่าต้องเป็นข้อมูลที่ถูกต้องตรงกับความเป็นจริง มีความคงที่แน่นอน ช่วยให้ครูเกิดความเข้าใจในตัวนักเรียนมากขึ้น ผลการวิจัยครั้งนี้ สอดคล้องกับผลการวิจัยของ วรางคณา อุดมทรัพย์, วิริยาภรณ์ แสนสมรส และดวงแข พิทักษ์สิน (2546) ที่ศึกษาเรื่อง ความต้องการบริการแนะแนวและให้คำปรึกษาของ นักศึกษาคณะพยาบาลศาสตร์ วิทยาลัยบรมราชชนนี ราชนบุรี และพบว่า บริการรวบรวมข้อมูลเป็นรายบุคคล มีความต้องการอยู่ในระดับมาก ได้แก่ มีการสำรวจปัญหาของนักศึกษา ที่ต้องการความช่วยเหลือ มีการตรวจสอบสุขภาพเป็นประจําอย่างน้อยปีละครั้ง มีการติดตามผลการเรียนของนักศึกษาอย่างสม่ำเสมอ และจัดทำระเบียบสะสมข้อมูลส่วนตัวของนักศึกษา

2. ด้านบริการสนเทศ นักเรียนมีความต้องการบริการแนะแนวในระดับมาก ได้แก่ การให้บริการเครื่องคอมพิวเตอร์เพื่อการสืบค้นข้อมูลข่าวสาร และการสมัครสอบในโครงการต่าง ๆ ทางอินเทอร์เน็ตอย่างทั่วถึงรวดเร็วและทันสมัย ข้อมูลข่าวสารที่เกี่ยวกับการศึกษาต่อในระดับมหาวิทยาลัย ข้อมูลเกี่ยวกับการศึกษาต่อต่างประเทศ และต้องการให้เชิญวิทยากรที่มีความรู้ ความสามารถให้การแนะแนวด้านอาชีพและการประกอบอาชีพในอนาคต ซึ่งสอดคล้องกับแนวคิดของ ลักษณะ สรวิวัฒน์ (2543, หน้า 292) กล่าวไว้ว่า บริการสนเทศ เป็นบริการให้ข่าวสาร ความรู้แก่นักเรียนในเรื่องต่าง ๆ ซึ่งจะ เป็นประโยชน์ต่อการตัดสินใจ และการปรับตัวที่เป็นแหล่งรวบรวมข้อมูลต่าง ๆ เพื่อนักเรียนจะได้มาอ่านและฟังแล้วได้ความรู้ โดยมีวิธีการที่หลากหลาย ผลการวิจัยครั้งนี้ สอดคล้องกับผลการวิจัยของ ศรีสุดา ศรีบัณฑิตกุล (2541) ที่ศึกษาเรื่อง สภาพปัญหาสาเหตุของปัญหาความต้องการบริการแนะแนว และให้คำปรึกษาของนักศึกษามหาวิทยาลัยเชียงใหม่ และพบว่า ความต้องการรับทราบข้อมูลเกี่ยวกับการศึกษาต่อ รองลงมา เกี่ยวกับบริการหางานพิเศษ การจัดหางานตามองค์กรต่าง ๆ

3. ด้านบริการให้คำปรึกษา นักเรียนมีความต้องการบริการแนะแนวในระดับมาก ได้แก่ ต้องการครูแนะแนวให้คำปรึกษาในการศึกษาต่อ การเลือกอาชีพ และการวางแผนในอนาคต ต้องการครูแนะแนวที่พูดจาไพเราะให้ความอ่อนโยนแก่นักเรียนที่มาขอรับคำปรึกษา ต้องการครูแนะแนวที่เข้าใจยอมรับฟังความคิดเห็นของนักเรียน ให้คำปรึกษาที่ดีแก่นักเรียน ต้องการให้มีครูแนะแนวมากขึ้นและให้เวลากับนักเรียนที่จะมาขอรับคำปรึกษา ซึ่งสอดคล้องกับแนวคิดของ นงลักษณ์ ประเสริฐ และจรินทร์ วินทะไชย (2548, หน้า 101) กล่าวไว้ว่า กระบวนการงานให้การปรึกษาที่ประสบความสำเร็จ จะต้องเป็นงานต่อเนื่องตั้งแต่เริ่มต้นจนกระทั่งยุติ ซึ่งผู้ให้การปรึกษาจะต้องปฏิบัติอย่างจริงจังเข้าใจ มีบรรยากาศเป็นมิตร เป็นส่วนตัวและรักษาความลับ มีปฏิสัมพันธ์ ในขณะที่ให้การปรึกษา ผู้ให้คำปรึกษาควรรับฟังยอมรับความคิดเห็นและพยายามเข้าใจปัญหาอย่างถ่องแท้ เลือกรูปวิธีที่ช่วยให้ผู้รับการปรึกษาเข้าใจตนเอง เข้าใจสิ่งแวดล้อม มีแนวทางสามารถแก้ปัญหา ปรับปรุงหรือพัฒนาตนเองได้ ผลการวิจัยครั้งนี้ สอดคล้องกับผลการวิจัยของ อารณ แก้วมาลา (2537) ที่ศึกษาเรื่อง ความต้องการบริการให้คำปรึกษาของนักเรียนชั้นมัธยมศึกษาปีที่ 6 โรงเรียนมัธยมศึกษา สังกัดกรมสามัญศึกษา

เขตการศึกษา 7 และพบว่า ปัญหาของนักศึกษาได้แก่ ปัญหาด้านการเรียนซึ่งเป็นปัญหาเกี่ยวกับการให้คำปรึกษาแนะนำด้านการเรียน เนื่องจากนักศึกษาไม่ค่อยกล้าถามอาจารย์ เพราะความห่างเหินระหว่างอาจารย์กับนักศึกษา

4. ด้านบริการจัดวางตัวบุคคล นักเรียนมีความต้องการบริการแนะแนวในระดับมาก ได้แก่ ควรจัดกิจกรรมแนะแนวนักเรียนให้มากขึ้น รองลงมา คือ จัดทุนการศึกษา สำหรับนักเรียนที่มีความประพฤติดี ผลการวิจัยสอดคล้องกับผลการวิจัยของ สุภาพร ไชยสมปาน (2546) ที่ศึกษาเรื่อง ปัญหาและความต้องการบริการแนะแนวของนักเรียนระดับชั้นมัธยมศึกษาปีที่ 4 โรงเรียนยุพราชวิทยาลัย จังหวัดเชียงใหม่ และพบว่า นักเรียนมีความต้องการบริการแนะแนวโดยรวมอยู่ในระดับมาก ด้านบริการจัดวางตัวบุคคล ได้แก่ นักเรียนต้องการจัดหาแหล่งฝึกงานอาชีพ ทุนการศึกษาสำหรับนักเรียนที่เรียนดี แต่ขาดทุนทรัพย์ จัดให้มีการฝึกงานในสถานบริการที่นักเรียนสนใจและการช่วยเหลือนักเรียนในการเลือกแผนการเรียน

5. ด้านบริการติดตามผล คือ ต้องการให้ติดตามผลนักเรียนหลังจากการได้รับคำปรึกษา หรือได้รับความช่วยเหลือจากบริการแนะแนวอย่างต่อเนื่อง ซึ่งสอดคล้องกับแนวคิดของ ลักษณะ สรีวิวัฒน์ (2543, หน้า 307-308) กล่าวไว้ว่า การบริการติดตามผล ได้แก่ บริการที่ทางโรงเรียนจัดขึ้นเพื่อศึกษาติดตามผลการให้ความช่วยเหลือได้จัดให้กับนักเรียนของตนไม่ว่าจะยังเรียนอยู่ในโรงเรียนหรือออกจากโรงเรียนไปแล้ว ว่าได้มีการพัฒนาหรือมีการเปลี่ยนแปลงไปในทางที่ดีขึ้นหรือไม่ มีปัญหาและอุปสรรคอะไรบ้าง และยังช่วยให้ทราบถึงข้อดีและข้อบกพร่องของโครงการให้ความช่วยเหลือต่าง ๆ อันจะเป็นประโยชน์ต่อการดำเนินงานต่อไป และบรรลุลักษณะประสงคที่ตั้งไว้มากยิ่งขึ้น ผลการวิจัยครั้งนี้ สอดคล้องกับผลการวิจัยของ ปิยนาด ศรีสวัสดิ์ (2541) ที่ศึกษาเรื่อง ปัญหาและความต้องการบริการแนะแนวของนักเรียนระดับมัธยมศึกษาตอนต้น โรงเรียนขยายโอกาสทางการศึกษา สังกัดสำนักงานการประถมศึกษา อำเภอเมือง จังหวัดเชียงราย และพบว่า ความต้องการเกี่ยวกับแนะแนว ด้านบริการติดตามผล นักเรียนต้องการมีการติดตามผลนักเรียนที่ได้รับทุนการศึกษา มีการติดตามผลนักเรียน ที่ได้รับความช่วยเหลือจากบริการแนะแนว และมีการติดตามผลการเรียนอย่างต่อเนื่อง

ข้อเสนอแนะ

ข้อเสนอแนะเพื่อนำไปใช้

1. โรงเรียนควรมีการสำรวจความต้องการ ความถนัด ความสามารถ และขีดจำกัดของนักเรียนที่ต้องการทำงานพิเศษช่วงระยะเวลาว่างเรียน และช่วงปิดภาคเรียนเพื่อเป็นข้อมูลในการติดต่อขอความอนุเคราะห์จากองค์กร และแหล่งงานต่าง ๆ เพื่อจัดให้นักเรียนเข้าทำงานตรงกับความต้องการของหน่วยงาน และให้เพียงพอต่อความต้องการของผู้เรียนให้ได้มากที่สุด

2. โรงเรียนควรมีการพิจารณาจัดสรรทุนการศึกษาให้นักเรียนที่มีผลการเรียนดี แต่ฐานะยากจนเพิ่มขึ้น เพื่อจะได้เป็นการสนับสนุนและส่งเสริมให้นักเรียนได้มีโอกาสที่จะเรียนตามที่ตนได้ตั้งความหวังไว้อย่างมีประสิทธิภาพ

3. โรงเรียนควรจัดกิจกรรมอย่างน้อยภาคเรียนละ 2 ครั้ง เพื่อให้นักเรียนเกิดทักษะและเจตคติที่ดีต่อกิจกรรมในโรงเรียน

4. การจัดกิจกรรมทัศนศึกษานอกโรงเรียน ควรมีทั้งด้านนันทนาการและด้านวิชาการควบคู่กันไป ทั้งนี้เพื่อให้นักเรียนได้ทั้งความรู้ ทักษะและประสบการณ์ในเวลาเดียวกัน เช่น การพานักเรียนไปทัศนศึกษา ควรเพิ่มกิจกรรมศึกษาการปฏิบัติงานของบุคลากรในหน่วยงานต่าง ๆ ตามความสนใจของผู้เรียนด้วย

5. ก่อนออกเยี่ยมบ้านนักเรียน ครูควรสร้างความเข้าใจให้นักเรียนทราบถึงความสำคัญและประโยชน์ที่นักเรียนและผู้ปกครองจะได้รับ จากการไปเยี่ยมบ้าน เช่น การพิจารณาให้ทุนการศึกษา หรือการให้ความช่วยเหลือนักเรียนเกี่ยวกับการเรียน การปฏิบัติตน เป็นต้น ทั้งนี้เพื่อนักเรียนจะได้เกิดความเข้าใจและให้ความร่วมมืออย่างต่อเนื่อง

ข้อเสนอแนะในการทำวิจัยครั้งต่อไป

1. ควรศึกษาวิจัยที่เกี่ยวกับความคิดเห็นหรือเจตคติของครู ที่มีต่อบริการแนะแนว ในโรงเรียนสาธิตมหาวิทยาลัยรามคำแหง
2. ควรทำการวิจัยที่เกี่ยวกับการพัฒนาระบบ หรือรูปแบบการจัดบริการแนะแนว ในโรงเรียนสาธิตมหาวิทยาลัยรามคำแหง
3. ควรทำการวิจัยที่เกี่ยวกับการติดตามผลนักเรียน ภายหลังจากได้มารับบริการแนะแนวของโรงเรียนสาธิตมหาวิทยาลัยรามคำแหง
4. ควรศึกษาถึงรูปแบบการจัดบริการแนะแนว เพื่อให้สอดคล้องกับความต้องการของนักเรียน
5. ควรศึกษาเรื่องทัศนคติของผู้บริหาร ครู และผู้ปกครอง ที่มีต่อการบริการแนะแนวในโรงเรียนสาธิตมหาวิทยาลัยรามคำแหง

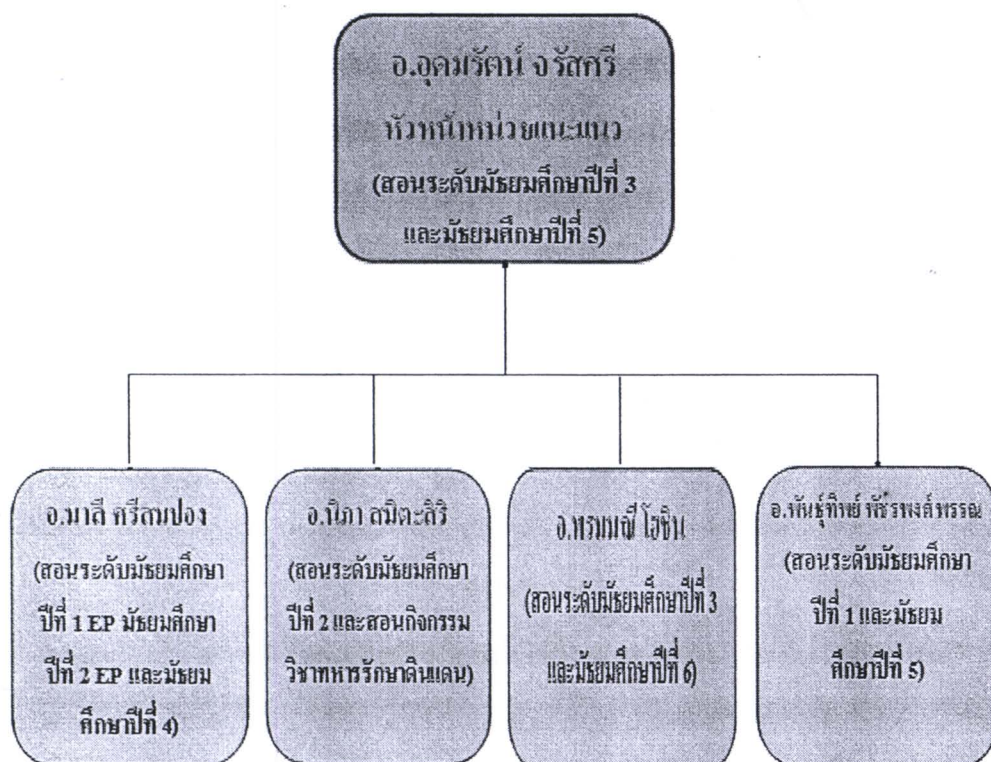


ภาคผนวก

ภาคผนวก ก

แผนผังบุคลากรงานแนะแนวโรงเรียนสาธิตมหาวิทยาลัยรามคำแหง

แผนผังบุคลากรงานแนะแนว โรงเรียนสาธิตมหาวิทยาลัยรามคำแหง



ภาคผนวก ข
แบบสอบถามที่ใช้ในการวิจัย

แบบสอบถามเพื่อการวิจัย

เรื่อง สภาพจริงและความต้องการบริการแนะแนวของนักเรียน โรงเรียนสาธิตมหาวิทยาลัยรามคำแหง

คำชี้แจง

1. แบบสอบถามฉบับนี้เป็นแบบสอบถาม สภาพจริงและความต้องการบริการ
แนะแนวนักเรียน มีทั้งหมด 3 ตอน คือ

ตอนที่ 1 แบบสอบถามสถานภาพของผู้ตอบแบบสอบถาม ซึ่งเป็นแบบสำรวจ
รายการ (checklist) เกี่ยวกับเพศ ผลการเรียน สถานภาพทางครอบครัว อาชีพผู้ปกครอง
และรายได้ของครอบครัว

ตอนที่ 2 แบบสอบถามสภาพจริงและความต้องการบริการแนะแนวของนักเรียน
ประกอบด้วยข้อคำถาม เกี่ยวกับบริการแนะแนวใน 5 บริการ

ตอนที่ 3 ความคิดเห็นและข้อเสนอแนะเกี่ยวกับความต้องการบริการแนะแนว

2. ให้นักเรียนตอบแบบสอบถามโดยพิจารณาสภาพจริงและความต้องการ
บริการแนะแนวของนักเรียนที่จัดไว้ในหัวข้อต่าง ๆ โดยเขียนเครื่องหมาย ✓ ลงในช่อง
ที่ตรงกับสภาพจริงและความต้องการบริการแนะแนวของนักเรียนมากที่สุด ซึ่งกำหนด
ในมาตราส่วนประมาณค่า (Rating Scale) 5 ระดับ คือ มากที่สุด มาก ปานกลาง น้อย
น้อยที่สุด

แบบสอบถามนี้ถือเป็นประโยชน์ และมีคุณค่ายิ่ง ผู้วิจัยจะสงวนคำตอบของท่าน
ไว้เป็นความลับและจะใช้ประโยชน์ในด้านการจัดบริการแนะแนว จึงขอขอบคุณ
ในความร่วมมือสำหรับการให้ข้อมูลและกรอกแบบสอบถามมา ณ โอกาสนี้

(นางสาวมาลี ศรีสมปอง)

ผู้วิจัย

ตอนที่ 1 แบบสอบถามข้อมูลเกี่ยวกับสถานภาพของนักเรียน

คำชี้แจง โปรดเขียนเครื่องหมาย ✓ ลงใน หน้าข้อความที่เป็นจริงเกี่ยวกับ
ตัวนักเรียน

- มัธยมศึกษาตอนต้น มัธยมศึกษาตอนปลาย
1. เพศ
 ชาย หญิง
2. ผลการเรียน (เกรดเฉลี่ย)
 3.00-4.00
 2.00-2.99
 1.00-1.99
3. สถานภาพทางครอบครัว
 บิดามารดาอยู่ร่วมกัน บิดามารดาหย่าร้างกัน
 บิดาหรือมารดาเสียชีวิต บิดาและมารดาเสียชีวิต
 บิดามารดาแยกกันอยู่
4. อาชีพของผู้ปกครอง
 รับราชการ รัฐวิสาหกิจ พนักงานบริษัท
 ค้าขาย รับจ้างทั่วไป เกษตรกร
 อื่น ๆ ระบุ.....
5. รายได้ของครอบครัว (เฉลี่ยต่อเดือน)
 ต่ำกว่า 10,000 บาท
 10,001-20,000 บาท
 20,001-30,000 บาท
 30,001-40,000 บาท
 มากกว่า 40,000 บาท ขึ้นไป

ตอนที่ 3 ความคิดเห็นและข้อเสนอแนะเกี่ยวกับความต้องการบริการแนะแนว

1. บริการรวบรวมข้อมูลเป็นรายบุคคล

.....

.....

.....

2. บริการสนเทศ

.....

.....

.....

3. บริการให้คำปรึกษา

.....

.....

.....

4. บริการจัดวางตัวบุคคล

.....

.....

.....

5. บริการติดตามผล

.....

.....

.....



ภาคผนวก ค

ค่าความเชื่อมั่นของแบบสอบถาม

ค่าความเชื่อมั่นของแบบสอบถาม

ค่าอำนาจจำแนกรายข้อ ของแบบสอบถามระดับสภาพจริงและความต้องการ
บริการแนะแนวของนักเรียนชั้นมัธยมศึกษาตอนต้นและชั้นมัธยมศึกษาตอนปลาย
โรงเรียนสาธิตมหาวิทยาลัยรามคำแหง ด้านบริการรวบรวมข้อมูลเป็นรายบุคคล
ผลปรากฏดังตาราง ต่อไปนี้

สภาพจริง		ความต้องการ	
ข้อที่	ค่าอำนาจจำแนก	ข้อที่	ค่าอำนาจจำแนก
1	0.461	1	0.378
2	0.523	2	0.318
3	0.631	3	0.603
4	0.622	4	0.504
5	0.491	5	0.639
6	0.351	6	0.373
7	0.788	7	0.707
8	0.686	8	0.611
9	0.702	9	0.664
10	0.657	10	0.580
11	0.720	11	0.521

ค่าอำนาจจำแนกรายข้อ ของแบบสอบถามระดับสภาพจริงและความต้องการ
บริการแนะแนว ของนักเรียนชั้นมัธยมศึกษาตอนต้นและชั้นมัธยมศึกษาตอนปลาย
โรงเรียนสาธิตมหาวิทยาลัยรามคำแหง ด้านบริการสนเทศ ผลปรากฏดังตาราง ต่อไปนี้

สภาพจริง		ความต้องการ	
ข้อที่	ค่าอำนาจจำแนก	ข้อที่	ค่าอำนาจจำแนก
1	0.659	1	0.616
2	0.823	2	0.680
3	0.760	3	0.649
4	0.806	4	0.632
5	0.709	5	0.505
6	0.777	6	0.688
7	0.735	7	0.733
8	0.781	8	0.779
9	0.788	9	0.630
10	0.692	10	0.643
11	0.592	11	0.588

ค่าอำนาจจำแนกรายข้อ ของแบบสอบถามระดับสภาพจริงและความต้องการ
บริการแนะแนว ของนักเรียนชั้นมัธยมศึกษาตอนต้นและชั้นมัธยมศึกษาตอนปลาย
โรงเรียนสาธิตมหาวิทยาลัยรามคำแหง ด้านบริการให้คำปรึกษา ผลปรากฏดังตาราง
ต่อไปนี้

สภาพจริง		ความต้องการ	
ข้อที่	ค่าอำนาจจำแนก	ข้อที่	ค่าอำนาจจำแนก
1	0.759	1	0.764
2	0.841	2	0.759
3	0.691	3	0.669
4	0.802	4	0.834
5	0.739	5	0.856
6	0.815	6	0.889
7	0.827	7	0.798
8	0.734	8	0.872
9	0.871	9	0.856
10	0.809	10	0.651
11	0.703	11	0.517

ค่าอำนาจจำแนกรายข้อ ของแบบสอบถามระดับสภาพจริงและความต้องการ
บริการแนะแนวของนักเรียนชั้นมัธยมศึกษาตอนต้นและชั้นมัธยมศึกษาตอนปลาย
โรงเรียนสาธิตมหาวิทยาลัยรามคำแหง ด้านบริการจัดวางตัวบุคคล ผลปรากฏดังตาราง
ต่อไปนี้

สภาพจริง		ความต้องการ	
ข้อที่	ค่าอำนาจจำแนก	ข้อที่	ค่าอำนาจจำแนก
1	0.754	1	0.748
2	0.731	2	0.828
3	0.766	3	0.653
4	0.870	4	0.799
5	0.715	5	0.768
6	0.609	6	0.619
7	0.794	7	0.595
8	0.819	8	0.669
9	0.842	9	0.740
10	0.748	10	0.756
11	0.864	11	0.783

ค่าอำนาจจำแนกรายข้อ ของแบบสอบถามระดับสภาพจริงและความต้องการ
บริการแนะแนวของนักเรียนชั้นมัธยมศึกษาตอนต้นและชั้นมัธยมศึกษาตอนปลาย
โรงเรียนสาธิตมหาวิทยาลัยรามคำแหง ด้านบริการติดตามผล ผลปรากฏดังตาราง
ต่อไปนี้

สภาพจริง		ความต้องการ	
ข้อที่	ค่าอำนาจจำแนก	ข้อที่	ค่าอำนาจจำแนก
1	0.714	1	0.739
2	0.875	2	0.822
3	0.774	3	0.874
4	0.805	4	0.786
5	0.735	5	0.831
6	0.558	6	0.676
7	0.734	7	0.733
8	0.841	8	0.869
9	0.725	9	0.801
10	0.785	10	0.879
11	0.793	11	0.906

ค่าความเชื่อมั่นของแบบสอบถามทั้งฉบับ

ค่าความเชื่อมั่นของแบบสอบถามสภาพจริงและความต้องการบริการแนะแนว
ของนักเรียนชั้นมัธยมศึกษาตอนต้นและชั้นมัธยมศึกษาตอนปลาย โรงเรียนสาธิต
มหาวิทยาลัยรามคำแหง ผลปรากฏดังตาราง ต่อไปนี้

ลำดับที่	การบริการแนะแนว	ค่าความเชื่อมั่น	
		สภาพจริง	ความต้องการ
1	บริการรวบรวมข้อมูลเป็นรายบุคคล	0.883	0.849
2	บริการสนเทศ	0.937	0.904
3	บริการให้คำปรึกษา	0.950	0.945
4	บริการจัดวางตัวบุคคล	0.950	0.934
5	บริการติดตามผล	0.943	0.958
	ทั้งฉบับ	0.974	

ภาคผนวก ง
เอกสารทางราชการ



บันทึกข้อความ

ส่วนราชการ หน่วยงานแนะแนวและให้คำปรึกษา โทร. 02-3108358

ที่ ศร 0518.07/๔๕

วันที่ ๒๕ มกราคม 2553

เรื่อง ขออนุญาตแจกแบบสอบถามและเก็บข้อมูล

เรียน รองคณบดีและผู้ผู้อำนวยการโรงเรียนสาธิตฯ (ผ่านหัวหน้าหน่วยงานแนะแนว)

ด้วยดิฉัน นางสาวมาลี ศรีสมพงษ์ ได้รับอนุมัติเงินทุนอุดหนุนให้ดำเนินการวิจัย จากมหาวิทยาลัยรามคำแหง ทำวิจัยเรื่อง สภาพจริงและความต้องการบริการแนะแนวของนักเรียน โรงเรียนสาธิตมหาวิทยาลัยรามคำแหง (THE ACTUAL SITUATION AND STUDENT'NEEDS OF GUIDANCE SERVICES OF RAMKHAMHAENG UNIVERSITY DEMONSTRATION SCHOOL) จึงใคร่ขออนุญาตแจกแบบสอบถามและเก็บข้อมูลนักเรียนในระดับชั้นมัธยมศึกษา ปีที่ 1 ถึง ระดับชั้นมัธยมศึกษาปีที่ 6 ในภาคเรียนที่ 2 ปีการศึกษา 2552 จำนวน 600 ฉบับ ใน ระหว่างวันที่ 25-29 มกราคม 2553 ในคาบชั่วโมงเรียนวิชาแนะแนว เพื่อประกอบการทำวิจัย

จึงเรียนมาเพื่อโปรดพิจารณาอนุญาต

มาลี ศรีสมพงษ์

(อาจารย์มาลี ศรีสมพงษ์)

สุจินต์

[Signature]

ผู้ช่วยศาสตราจารย์สุจินต์ สุทธิชัยชูมา
รองคณบดีและผู้ผู้อำนวยการโรงเรียนสาธิต
มหาวิทยาลัยรามคำแหง
๒๕ ม.ค. ๕๓

ศิรินทร์ยา บุญเลิศ
ผู้ช่วยคณบดี
ผู้อำนวยการแนะแนว
โรงเรียนสาธิต
มหาวิทยาลัยรามคำแหง

(อาจารย์คุณศิรินทร์ยา บุญเลิศ)

หัวหน้าหน่วยงานแนะแนวและให้คำปรึกษา ศร.บร.

๒๕ ม.ค. ๕๓

ภาคผนวก จ
ประวัติผู้ทรงคุณวุฒิ

ประวัติผู้ทรงคุณวุฒิ

ชื่อ	ผศ.ดร. วุฒิพล สกลเกียรติ
ตำแหน่ง	ผู้ช่วยศาสตราจารย์ ระดับ 8 สังกัดภาควิชาการศึกษาต่อเนื่อง คณะศึกษาศาสตร์
คุณวุฒิและสาขา	
ปริญญาตรี	คณะศึกษาศาสตร์ (เอกภาษาอังกฤษ) มหาวิทยาลัยศิลปากร
ปริญญาโท	คณะศึกษาศาสตร์ (เอกจิตวิทยาการศึกษาและ การแนะแนว) มหาวิทยาลัยเกษตรศาสตร์
ปริญญาโท	คณะศึกษาศาสตร์ (การศึกษาผู้ใหญ่และการศึกษา ต่อเนื่อง) มหาวิทยาลัยศิลปากร
ปริญญาเอก	คณะครุศาสตร์ (สาขาวิชาการศึกษานอกโรงเรียน) จุฬาลงกรณ์มหาวิทยาลัย
ปัจจุบัน	หัวหน้าภาควิชาการศึกษาต่อเนื่องคณะศึกษาศาสตร์ สอนระดับปริญญาตรี ปริญญาโท และปริญญาเอก

ประวัติผู้ทรงคุณวุฒิ

ชื่อ	รองศาสตราจารย์จตุรพร ลิ้มมันจริง
ตำแหน่ง	รองศาสตราจารย์
การศึกษา	
ปริญญาตรี	ศศ.บ. (การสอนภาษาอังกฤษ) มหาวิทยาลัยสงขลานครินทร์
ปริญญาโท	M.B.S. (Counseling) Southeastern Oklahoma State University, U.S.A.
ประสบการณ์	สอนวิชาแนะแนว (5 ปี) Counseling
ผลงานทางวิชาการ	
ตำรา	1. ตำรา วิชา PC 294 2. ตำรา วิชา PC 324
วิชาที่รับผิดชอบ	
	1. PC 293 จิตวิทยาเด็ก
	2. PC 294 จิตวิทยาวัยรุ่น
	3. PC 324 ทักษะการสัมภาษณ์
	4. PC 420 เทคนิคบริการปรึกษาและปฏิบัติการ
	5. PC 422 วิธีการสอนแนะแนว
	6. PC 607 จิตวิทยาบุคลิกภาพประยุกต์
	7. PC 634 พัฒนาการทางอาชีพ
	8. PC 644 ทฤษฎีบุคลิกภาพ
	9. PC 739 การฝึกงานในด้านการให้คำปรึกษา (แผน ก)
	10. PC 740 การฝึกงานในด้านการให้คำปรึกษา (แผน ข)
	11. PC 752 หลักของความคิดและการปรับพฤติกรรม
	12. PC 791 การศึกษาอิสระ

ประวัติผู้ทรงคุณวุฒิ

ชื่อ	รองศาสตราจารย์ จารี ทองคำสิง
ตำแหน่ง	รองศาสตราจารย์ ระดับ 9
ประวัติการศึกษา	ค.บ. (ภาษาอังกฤษ) ค.บ. (คหกรรมศาสตร์) ค.ม. (การศึกษานอกโรงเรียน)



ผลงานทางวิชาการ

1. เอกสารการสอนวิชา HC 327 (การศึกษาสำหรับพ่อแม่)
2. บทความเรื่องบทบาทของอาหารเสริมต่อสุขภาพของคนในเมือง
3. เป้าหมายของชีวิต รายการวิทยุการศึกษาสาระศึกษาทางไกล มหาวิทยาลัย

รามคำแหง

4. บทความเรื่องการใช้ชีวิตให้มีคุณค่าในการศึกษาระดับบัณฑิตศึกษา
5. ตำราเรียนวิชา HI 334 (ครอบคลุมกับการส่งเสริมอาชีพ)
6. เอกสารประกอบการสอนวิชา HC (การพัฒนาชุมชนโดยมีส่วนร่วม)
7. บทความเรื่อง การวัดประชาธิปไตยในห้องเรียน
8. บทความเรื่อง การส่งเสริมคุณภาพชีวิตด้วยกิจกรรมเยาวชน
9. บทความเรื่อง การพัฒนาคุณภาพชีวิตด้วยเศรษฐกิจพอเพียง

ผลงานวิจัย

1. ความคิดเห็นของผู้บริหารและอาจารย์ที่จะเกี่ยยนอายุราชการเกี่ยวกับการจัดโครงการการศึกษาในมหาวิทยาลัยรามคำแหง สำหรับผู้สูงอายุในจุฬาลงกรณ์มหาวิทยาลัย 2538.
2. ความสัมพันธ์ระหว่างการเลี้ยงดูของผู้ปกครองกับผลสัมฤทธิ์ทางการเรียนของนักเรียนชั้นมัธยมศึกษาปีที่ 3 โรงเรียนสาธิตมหาวิทยาลัยรามคำแหง 2540.
3. ความต้องการบริการให้คำปรึกษาด้านการศึกษาและอาชีพของนักเรียนชั้นมัธยมศึกษาปีที่ 3 โรงเรียนสาธิตสังกัดทบวงมหาวิทยาลัย กรุงเทพมหานคร 2544.

ประวัติผู้ทรงคุณวุฒิ

- ชื่อ ผู้ช่วยศาสตราจารย์ สมพักตรา ยัญญะสิทธิ์
- ตำแหน่ง ผู้ช่วยศาสตราจารย์
- การศึกษา
- ปริญญาตรี สส.บ. (สังคมสงเคราะห์) มหาวิทยาลัยธรรมศาสตร์
- ปริญญาโท สส.ม. (สังคมสงเคราะห์) มหาวิทยาลัยธรรมศาสตร์
- ประสบการณ์
1. นักสังคมสงเคราะห์ในโรงพยาบาลและกรมประชาสงเคราะห์
 2. สอนวิชาด้านจิตวิทยาสังคมและสังคมสงเคราะห์
- ผลงานทางวิชาการ
- ตำราเรียนวิชา PC 267
- งานวิจัย
- เกี่ยวกับเรื่อง ด้านจิตคดี
- วิชาที่รับผิดชอบ
1. PC 263 จิตวิทยาสังคม
 2. PC 274 จิตวิทยาการสังคมสงเคราะห์
 3. PC 356 จิตวิทยาเด็กด้อยโอกาส
 4. PC 465 สัมมนาทางจิตวิทยาสังคม