

บทที่ 7 กลยุทธ์การดำเนินงาน

จากวิสัยทัศน์และพันธกิจที่ Gift by Yourself มุ่งเน้นการตอบสนองความต้องการของกลุ่มเป้าหมายในด้านการนำเสนอบริการต่าง ๆ เกี่ยวกับของขวัญที่ผู้ให้สามารถเลือกสรรของขวัญได้ในรูปแบบของตนเอง ดังนั้น บริษัทจึงต้องให้ความสำคัญกับกระบวนการให้บริการที่มีมาตรฐาน มีคุณภาพ การสรรหารูปแบบของสินค้าและบริการที่แปลกใหม่ หลากหลาย มานำเสนอให้กับลูกค้ากลุ่มเป้าหมาย การดำเนินกลยุทธ์การดำเนินงานที่เหมาะสมจึงมีความสำคัญเป็นอย่างมาก ต่อการที่จะบรรลุวิสัยทัศน์และพันธกิจที่ตั้งไว้ดังกล่าว

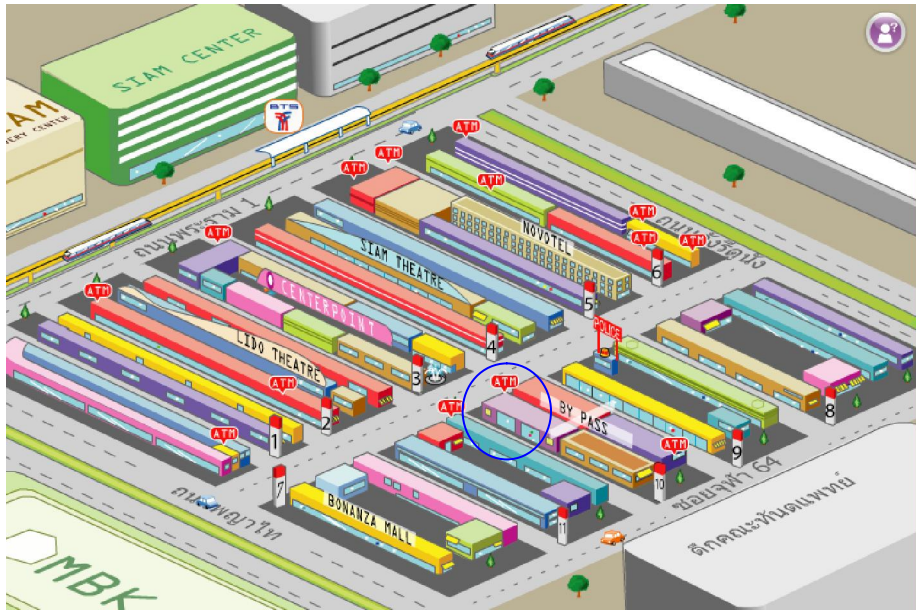
โดยกลยุทธ์การดำเนินงานที่ Gift by Yourself ให้ความสำคัญ ได้แก่ การมีสถานที่ตั้งของร้านที่อยู่ในทำเลที่ดี เพื่อให้ลูกค้ากลุ่มเป้าหมายมาใช้บริการได้อย่างสะดวก การออกแบบแผนผัง และการตกแต่งร้านที่ทันสมัย สวยงาม เพื่อดึงดูดให้ลูกค้ากลุ่มเป้าหมายเข้ามาใช้บริการ การจัดการการส่งมอบสินค้าที่ดีเพื่อทำให้วัตถุประสงค์ที่เป็นองค์ประกอบของของขวัญที่ทางร้านจะจำหน่าย มีรูปแบบที่น่าสนใจและมีคุณภาพสูง รวมถึงการออกแบบกระบวนการให้บริการที่เหมาะสมเพื่อให้ลูกค้าได้รับประสบการณ์ที่ดีเมื่อมาใช้บริการภายในร้าน อันจะนำมาซึ่งการเข้ามาใช้บริการซ้ำ หรือการบอกต่อให้กับเพื่อน คนรู้จัก ให้เข้ามาใช้บริการ

7.1 สถานที่ตั้งของร้าน

จากการวิเคราะห์ของบริษัทพบว่า สถานที่ที่เหมาะสมที่สุดเพื่อตอบสนองต่อความต้องการของกลุ่มเป้าหมายของ Gift by Yourself ซึ่งเป็นกลุ่มประชากรที่มีอายุระหว่าง 15-25 ปี โดยเป็นวัยที่กำลังศึกษาอยู่ในระดับมัธยมศึกษาตอนปลาย ระดับอุดมศึกษา จนถึงวัยทำงานตอนต้น คือ บริเวณสยามสแควร์ เนื่องจากเป็นบริเวณที่เป็นแหล่งช้อปปิ้งที่ใหญ่ที่สุดในประเทศไทย แวดล้อมด้วยสถาบันการศึกษาชื่อดังมากมาย รวมทั้งมีอาคารสำนักงานในบริเวณใกล้เคียงอีกด้วย ทำให้กลุ่มคนที่มาช้อปปิ้งในบริเวณสยามสแควร์เป็นกลุ่มคนที่มีกำลังซื้อสูงในระดับหนึ่ง

ทั้งนี้ จากการสำรวจบริเวณโดยรอบทั้งหมดของสยามสแควร์ พบว่า บริเวณที่มีความเหมาะสมที่สุดสำหรับการเป็นสถานที่ตั้งของร้านคือ บริเวณ By Pass ตามแผนภาพที่ 7.1 เนื่องจากเป็นบริเวณที่อยู่ใจกลางสยามสแควร์ ตรงข้ามกับบริเวณเซ็นเตอร์พอยท์ อีกทั้งบริเวณ By Pass ยังมีร้านจำหน่ายสินค้าแฟชั่นที่หลากหลายทั้งของกีฬ้อุป กระจเป่า รองเท้า เสื้อผ้า

แผนภาพที่ 7.1 : สถานที่ตั้งของร้าน Gift by Yourself สาขาแรก



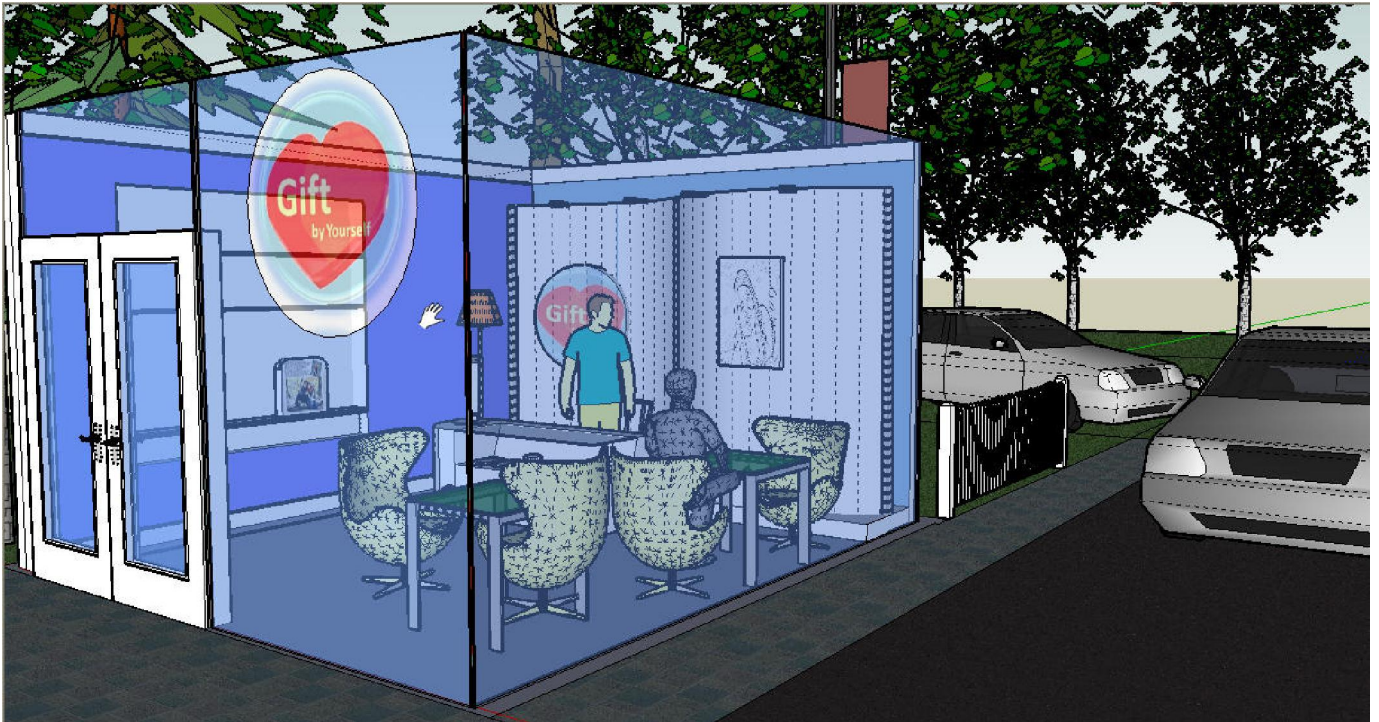
ทั้งนี้ พื้นที่ของ Gift by Yourself มีพื้นที่ 16 ตารางเมตร ขนาดกว้าง 4 เมตร และยาว 4 เมตร โดยสัญญาเช่ามีระยะเวลา 1 ปี โดยค่าใช้จ่ายในการเช่าสถานที่ มีดังต่อไปนี้

- ค่ากินเปล่า (แป๊ะเจี๊ยะ) 40,000 บาทต่อปี
- ค่าเช่าสถานที่ 70,000 บาทต่อเดือน
- ค่าภาษีโรงเรือน 9,000 บาทต่อปี
- ค่าไฟฟ้าส่วนกลาง 1,000 บาทต่อเดือน
- ค่าไฟฟ้าส่วนตัว 200 บาทต่อเดือน
- ค่าประกันสัญญา 120,000 บาท จ่ายครั้งเดียว

ในส่วนของแผนในอนาคตนั้น ทางบริษัทจะมีการขยายสาขาไปยังสถานที่อื่นๆ ที่มีตลาดที่มีศักยภาพภายในกรุงเทพฯ และปริมณฑล ต่อไป

7.2 แผนผังและการตกแต่งร้าน

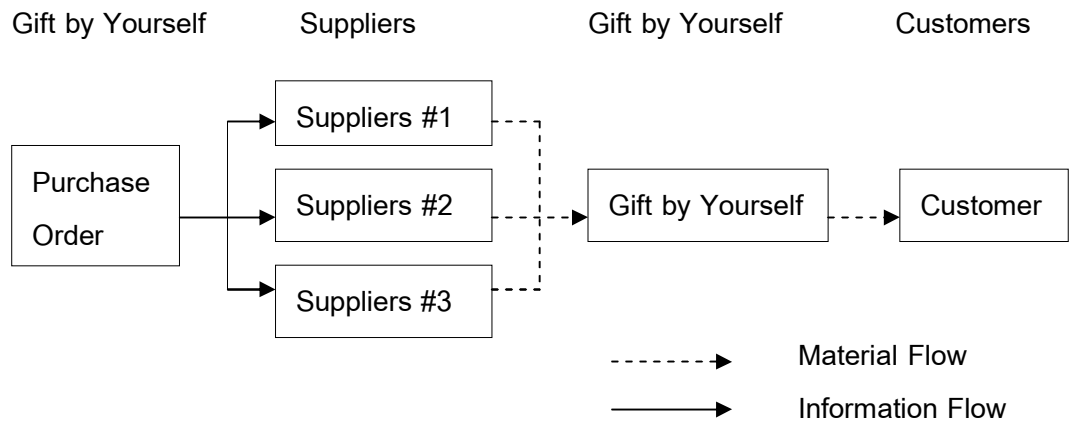
แผนภาพที่ 7.2 : การตกแต่งร้าน



7.3 การจัดการการจัดซื้อและส่งมอบสินค้า

ลักษณะการดำเนินงานของบริษัทอยู่ในรูปแบบให้บริการสินค้าประเภทของขวัญ ทั้งบริการในด้านการให้คำแนะนำ การออกแบบ การจัดเตรียมวัสดุอุปกรณ์ รวมไปถึงการประดิษฐ์ของขวัญ รูปแบบต่างๆ ตามที่ทางร้านนำเสนอ โดยทางร้านจะทำการประเมินความต้องการสินค้าของลูกค้า ปริมาณสินค้าคงคลัง เพื่อวางแผนการจัดซื้อวัตถุดิบ และวัสดุอุปกรณ์จากผู้จำหน่ายวัตถุดิบ จากนั้นบริษัทจะทำการจัดซื้อวัตถุดิบต่าง ๆ มาจากทั้งผู้ผลิตวัตถุดิบและผู้จำหน่ายวัตถุดิบ หลากหลายรายเพื่อให้บริษัทสามารถนำเสนอวัตถุดิบต่าง ๆ เหล่านั้นให้กับลูกค้าได้หลากหลาย มากยิ่งขึ้น เพื่อให้ลูกค้าสามารถเลือกวัตถุดิบสำหรับการประดิษฐ์ที่แตกต่างกันไปตามความต้องการของลูกค้าแต่ละราย และหลังจากนั้นบริษัทก็จะนำวัตถุดิบต่าง ๆ เหล่านั้นมาจัดเตรียม ความพร้อมในการประดิษฐ์ตามคำสั่งซื้อของลูกค้าเพื่อให้ลูกค้าสามารถนำไปประดิษฐ์เป็นของขวัญของตนเองและมีรูปภาพของผู้ให้และผู้รับด้วย นอกจากนี้ในกรณีที่ลูกค้าต้องการให้ทางร้านประดิษฐ์ของขวัญให้ ทางร้านก็จะทำการประดิษฐ์ของขวัญดังกล่าวให้กับลูกค้าเพื่อให้ได้ของขวัญที่มีความหมายพิเศษและเฉพาะเจาะจงระหว่างผู้ให้และผู้รับแต่ละราย ดังแผนภาพที่ 7.3

แผนภาพที่ 7.3 : กระบวนการดำเนินการสั่งซื้อ รับสินค้า และส่งมอบสินค้า



รายละเอียดผู้จัดจำหน่ายวัตถุดิบให้กับบริษัทในระยะเริ่มดำเนินงานมีดังนี้

ตารางที่ 7.1 : รายชื่อผู้จัดจำหน่ายวัตถุดิบ

ผู้จัดจำหน่าย	วัสดุ	ราคา	
บริษัท ไทยครอสติส จำกัดเลขที่ 34/28 ถนนลาดพร้าว15 แขวงจอมพล เขตจตุจักร กรุงเทพฯ 10900 เบอร์โทร 09-5233544 และ 05-9889717	ผ้าปักครอสติส Aida	1.ขนาด 1 เมตร คือ หน้ากว้าง 120 เซนติเมตร ยาว 100 เซนติเมตร ราคาขาย 390 บาท--2.ขนาดครึ่งเมตร คือ หน้ากว้าง 120 เซนติเมตร ยาว 50 เซนติเมตร ราคาขาย 199 บาท ยกเว้นสี สีเทาเปลือกไม้ จะเป็นขนาด หน้ากว้าง 150 เซนติเมตร ยาว 100 เซนติเมตร ราคา 480 บาทและสีไอศมิล	
	กรอบครอสติส สำเร็จรูป	ขนาดรูป (นิ้ว) ไม่กรอบ กระดาษ pote bord กระดาษ ราคา 4 x 6 นิ้วสี 1/2" 1 ชั้น ใส 199.- 5 x 7 นิ้วสี 1/2" 1 ชั้น ใส 199.- 6.5 x 8.5 นิ้วสี 1/2" 1 ชั้น ใส 250.-	
บริษัท สวัสดิ์ครอสติส จำกัด 16 ม. 7 แขวงลำปลาทิว เขต ลาดกระบังกทม. 10520 โทร 02-7373116 081-9856405, คุณเกียรติศักดิ์ 081-9105826	ไหมปักครอสติส venus	10 บาทต่อชิ้น	
	เข็มปักครอสติส	5 บาทต่อชิ้น	
	ที่เราะด้าย/ไหม	20 บาทต่อชิ้น	
	ปากกาจุดครอสติส	70 บาทต่อชิ้น	
	กรรไกรตัดด้าย/ไหม	20 บาทต่อชิ้น	
	ดินเงิน ดินเงิน	25 บาทต่อชิ้น	
	ร้าน จิงดาว พราวฟ้า กรุงเทพมหานคร 10230 โทรศัพท์ : (081) 666-7547	ลูกปักชิตปักไส้เล็ก size 11	บรรจุกล่องพลาสติกกลมพร้อมฝาปิด ขนาด ศก. 1.5 นิ้ว สูง 1 นิ้ว 25 บาท ต่อกล่อง
	ลูกปักชิตปักไส้กลาง (size 8)	บรรจุกล่องพลาสติกกลมพร้อมฝาปิด ขนาด ศก. 1.5 นิ้ว สูง 1 นิ้ว 25 บาท ต่อกล่อง	
ลูกปักชิตปักไส้ใหญ่ (size 6)	บรรจุกล่องพลาสติกกลมพร้อมฝาปิด ขนาด ศก. 1.5 นิ้ว สูง 1 นิ้ว 25 บาท ต่อกล่อง		
กระดุมรูปดาวสีเหลืองอ่อน ขนาด 1.2 ซม. (12 ชิ้น)	6 บาท		
กระดุมกลมแบน สีดำ ขนาด 1 ซม. (24 ชิ้น)	6 บาท		
กระดุมกลมแบน สีขาวข้างและขาวใส ขนาด 1.4 ซม. (12 ชิ้น)	6 บาท		
บริษัท Landex Precision คุณรุ่งโรจน์ จ.จิตต์เจริญชัย Tel 081-8313232 ห้อง 3173 ชั้น 3 โครงหารประตูน้ำเซ็นเตอร์ ถนนราชปรารภ แขวงมักกะสัน เขตราชเทวี กรุงเทพฯ 10400	หน้าปิดนาฬิกา อลูมิเนียม	30 บาท	
	เครื่องนาฬิกาขนาดมาตรฐาน	60บาท	
	เครื่องนาฬิกาเสมือนอัตโนมัติ	80บาท	
	เครื่องนาฬิกา แสดงผลพร้อมวันและวันที่	110บาท	
	กล่องเล่นเสียงดนตรีจากเครื่องนาฬิกา	60บาท	
	เครื่องนาฬิกาแบบปลุกได้	75บาท	
	เข็มนาฬิกาอลูมิเนียม	10บาท	
	ร้านน้องมะพร้าว โชนขายอุปกรณ์การฝีมือโครงการ 11 โทร 02-732-8840	แผ่นไม้เสกคละสี	ขนาด 0.5 ซม.คละสีสูงละ 60 บาท ขนาด 0.5 นิ้วคละสี สูงละ 85 บาท
ปูนยาแนวแบบเป็นสี	1 กก. สูงละ 50 บาท		
บริษัท ออฟฟิศเมท อาคารศูนย์ใจ เลขที่ 24 ซอยอ่อนนุช 66/1 แขวงสวนหลวง เขตสวนหลวง กรุงเทพฯ 10250 02-739-5555 Fax : 02-721-1717 e-Mail : contact@officemate.co.th	เทปกาว 2 หน้า	เทปเยื่อกาว 2 หน้า สก๊อตซ์ 12มม.x10หลา 24บาท/ม้วน 18 มม.x10หลา 33บาท/ม้วน 24มม.x10หลา 43บาท/ม้วน	
	คิลิปหนีบกระดาษ	กล่องละ12 ตัว ราคา9.25 บาท	
	ลวดเย็บกระดาษ	300 อัน/กล่อง ราคา 30บาท	
	คีมตัดปากแหลม	65 บาท	
	คีมคีบปากแหลม	15 บาท	
	ถุงมือยาง สก๊อตซ์-โบรด์	42 บาท/คู่	
	ฟองน้ำ โพลี-โบรท์ อัดรี้า ทรงยาว	13 บาท/ชิ้น	
	ฟองน้ำธรรมชาติ	5 บาท/ชิ้น	
	กาวแห้ง สก๊อตซ์	20 บาท/ชิ้น	
	กาวชุปเปอร์กลู สก๊อตซ์ AD110 โปร	20 บาท/ชิ้น	
	หลอดไฟ พิลิปส์	หลอดไส้แก้ว 18 บาท หลอดจําปาไล 20บาท หลอดปิงปอง ใส 20 บาท หลอดซอโฟโตน 24บาท	
	ชุดปลั๊กไฟรวมสาย 1.5 ม.	30บาท	

ผู้จัดจำหน่าย	วัสดุ	ราคา	
ร้านศึกษากิจกรรมพัฒนาชีวิตลาดพร้าว โทร.0-2538-3033 วันจันทร์ถึงวันเสาร์ เวลา 09.00-17.00 น. ค่ะ	น้ำมันลินสีด ยี่ห้อ Massex	ราคา 30 บาท (100 CC)	
	สีพื้นผ้า 12 หลอดหลากสี	120 บาท	
	สีวาดผ้า	ราคา 100 บาท (60 CC)	
	ถาดผสมสี	10 บาท	
	สีพื้นทีกระจกหลากสี	100 บาท	
บริษัทเพิ่มพูลเงินทองจำกัด จันทบุรีรา มือถือ : 086-313-6900	โซเดียมซิลิเกต	ลิตรละ 100 บาท	
	กลีเซอรีน	ลิตรละ 60 บาท	
ออร์เดอร์ส การ์เมนท์ บจก40/334-7 ซอยเอกชัย 7610150 Bangkok, ประเทศไทยTel: 02-4512403-4	เสื้อยืดพื้นขาว	1-49ตัวราคา ตัวละ35บาท	
	ปลอกหมอนพื้นขาว ใหญ่	30 บาท	
	ปลอกหมอนพื้นขาว เล็ก	15 บาท	
ร้าน เกดคลับ สมุทรปราการ โทรศัพท์ : 086-606-0346 เว็บไซต์ : http://www.kateclub.com อีเมล : kateclubmail@yahoo.com	ผ้าสักหลาดหลากสี (ขนาด: 21x29.5 cm หรือขนาด A4)	25บาท	
	ผ้าฝ้ายผสมลินิน 1/4 หลา (ขนาด:45x55 cm)	125บาท	
	ผ้า Cotton ลายบ้าน 1/4 หลา (ขนาด:45x55 cm)	50บาท	
	ผ้า Cotton จากญี่ปุ่นราคาประหยัด 1/4 หลา (ขนาด:45x55 cm)	95บาท	
	ผ้ากัมมะหยี่จาง 1/8 หลา (ขนาดประมาณ : 45x36 cm)	45 บาท	
	ผ้าปาน	28 บาท	
	ที่รองสิ่งซึ่งผ้า	270 บาท	
	ตัวหนีบผ้าแบบพับ เบอร์ S	25 บาท	
	กาวยึดเส้นไหม	195บาท	
	เทมเพลทอะลูมิเนียม ใช้กับงาน PatchWork ชุดหกเหลี่ยม	760บาท	
	ปากกาเขียนผ้าสีขาว สำหรับผ้าสีเข้มๆ	150บาท	
	แผ่นพลาสติกสำหรับวาดแบบ (ขนาด A4)	30บาท	
	ปลอกนิ้วยาง ขนาด 16 mm	180บาท	
	สีและอุปกรณ์วาดขอบผ้าขนาด 0.3, 0.5, 0.7, 1 cm	260บาท	
	ดินสอสีเขียนผ้า	25บาท	
	เข็มปักผ้า (1ห่อ20เล่ม)	80บาท	
	สปริงเล็ก 5 ซม	ตัวละ2บาท	
	ด้ายปัก	35บาท	
	โบว์ลายสก็อตสีแดง (หน้ากว้าง 1 cm.)	13บาท	
	กระดุมรูปหัวใจโลหะสีขนาดเล็ก (1 แพค มี 6 เม็ด)	20บาท	
	โบว์พื้นขาว คาคแถบสีแดง(หน้ากว้าง 1.3 cm.) 1 หลา	28บาท	
	ผ้าขนพุดเตล 1/4 หลา (ขนาดประมาณ : 45x75 cm)	95บาท	
	เทปผ้าปักลายดอกไม้สีชมพู (หน้ากว้าง 1.2 cm.) 1 หลา	15บาท	
	ใยสังเคราะห์ขัดแผ่น ขนาดประมาณ 46x58 cm	38บาท	
	ดินปัก สีต่างๆ หลอดละ3000เมตร	หลอดละ 132 บาท	
	ดินปัก สีรุ้ง หลอดละ3000เมตร	หลอดละ 142 บาท	
	ดินปัก สีทอง เงินตะกั่ว หลอดละ3000เมตร	หลอดละ 105 บาท.	
	ด้ายสี	หลอดละ8 บาท	
	ลูกแก้ว	ลูกละ 5 บาท	
	ร้านคอนบาติก (นายสมพร ธรรมรัตน์)35/29 หมู่1 ตำบลโพธิ์เสด็จอำเภอเมือง จ.นครศรีธรรมราช 80000โทรศัพท์ 0-7534-7083 , 0-7531-8129 ,0-1476-5424,0-1536-3299	ชุดปักผ้าบาติก	กรัมละ 3.50 บาท
		ไส้แทง	30บาท
		เทียนผสมขี้ผึ้ง	ก้อนละ80บาท
		ผ้าเขียนเทียนเส้นขอบพร้อมเขียนเส้นเทียน(รองกระดาษ)	25บาท
		ชุดแม่สีผงตลับ	ตลับละ300บาท
		ปากกาเขียนเทียน	ไซส์ S/M/L 120บาท
		เฟรมไม้	45-120บาท
ผ้าขาวเย็บริมขอบ		20-50บาท	
ชุดแม่สีบาติก ชนิดน้ำ		ชุดละ100บาท	
ชุดฝึกปฏิบัติงานบาติกสำเร็จรูป		ชุดละ200บาท	

ผู้จัดจำหน่าย	วัสดุ	ราคา
ร้าน โฮ้ แอนดี ไมค์ ฟลอรา ตลาดนัดสวนจตุจักร โครงการ 17 ซอย 9/4 (ใกล้หอนาฬิกา)เปิดบริการ วันพุธ,ศุกร์ ,เสาร์,อาทิตย์ ตั้งแต่เวลา 9.00น.-17.00 น.โทร. 02-4778666 , 081-8153755Fax: 02-8766707	พู่กันไทย	เบอร์ 0, 5 บาท เบอร์ 1, 6 บาท เบอร์ 2, 7.5 บาท เบอร์ 3, 8.5 บาท เบอร์ 4, 10 บาท เบอร์ 5, 12 บาทเบอร์ 6, 14 บาท
	สีน้ำมัน Winton ขนาด 21 ML.	ราคา 70 บาท
	สีน้ำมัน Winton ขนาด 37 ML.	ราคา 100 บาท
	สีน้ำมัน Winton ขนาด 100 ML.	ราคา 300 บาท
	อาซีโตน ล้างสี, ล้างพู่กัน 250 ML.	45 บาท
	สาขาหรือ โฟมดำใช้ได้กระถางต้นไม้	25บาท
	ฟลอราเทป พันก้านดอกไม้	20บาท/ม้วน 150บาท/กล่อง
	ลวดไทย	ราคา 15-30 บาท
	ดินไทยเนื้อดี ปั้นดอกไม้	250 กรัม/ก้อน ราคา 60 บาท/ก้อน
	ดินญี่ปุ่น CLEO CLAYปั้นดอกไม้	250 กรัม/ก้อน ราคา 150 บาท/ก้อน
	กระถางต้นไม้	20 บาท
บริษัท กิจการวราผลาสดิก จำกัด โทร. 02-6228311-2,02-2216629,02-2226869,02-2245605,02-	ปืนกาบ ขนาดเล็ก	ขนาดเล็ก 35บาท
	กาบแห้งกิโลละ 120 บาท (40 แท่ง)	กิโลละ 120 บาท
ร้าน Bee Craft 599/69 หมู่ 5 ถนนศรีนครินทร์ ต.ลำโพงเหนือ อำเภอเมือง สมุทรปราการ 10270 Tel : 02-349-4306 Fax : 02-383-5078	กากเพชรแบบหยาก	หลอดละ 29 บาท
	กากเพชรแบบผสม	หลอดละ 59 บาท
	กระดาษแข็งจรรยาดา	แผ่นละ 17 บาท
	กระดาษแข็งลายดอกไม้ A4 (A4 Craft Paper) กระดาษสา	แผ่นละ25บาท
	กระดาษสามสมA5 (A45 Craft Paper)	แผ่นละ25บาท
	กระดาษสา 8" x 8"	แผ่นละ39บาท
	โบว์ผ้าซาติน ลายดอกไม้	29/ชิ้น
	เลื่อมทรงกลม / เหลี่ยม / ดาว คละสี	หลอดละ 29 บาท
	กล่องไม้ไผ่ของจิปาตะ(ไม้จำปา) ขนาด 3X3 นิ้ว	30 บาท
	กล่องไม้ไผ่ของจิปาตะ(ไม้จำปา) ขนาด 4X4 นิ้ว	50 บาท
	กล่องไม้ไผ่ของจิปาตะ(ไม้จำปา) ขนาด 5X7 นิ้ว	80 บาท
	แผ่นไม้สีขาว ขนาด 30X150X2 เซนติเมตร	110 บาท
	กรอบรูปไม้	45 บาท
	กระจกเงา	70 บาท
	กระจกใส (1 ตารางฟุต)	69 บาท
แผ่นอะคริลิกใส (A4)	60บาท	
ร้าน นำโชค 939/1-2 ซอยสุทธิพร ถ.ประชาสงเคราะห์ ดินแดง กทม Tel: 02-245-2746Fax:	โหลแก้วพร้อมฝาปิด สูง 3นิ้ว	35 บาท
	โหลแก้วพร้อมฝาปิด สูง 6นิ้ว	75 บาท
	กล่องพลาสติก 360กรัม	13บาท
	กล่องพลาสติก 500กรัม	20บาท
บริษัท สไมล์โอเอ จำกัด 126/258 หมู่ 12 ซอยรามอินทรา 40 ถ. รามอินทรา แขวงคลองกุ่ม เขตบึงกุ่ม กรุงเทพฯ 10230 เปิดทำการทุกวัน จันทร์ - เสาร์ เวลา 08.00 - 18.00 น. โทร. 02-942-9918, 081-441-2732, 086-355-0449, 081-567-	กระดาษดอกลายบนผ้าสีอ่อน A4/100 แผ่นต่อแพ็ค (Bulk Pack)	2700 บาท
	กระดาษดอกลายบนผ้าสีเข้ม A4/50 แผ่นต่อแพ็ค (Bulk Pack)	2400 บาท
	น้ำยาพิมพ์ภาพ	25 บาท (100 CC)

7.4 วิธีการดำเนินงานและวิธีการให้บริการ

7.4.1 กรณีลูกค้าสั่งซื้ออุปกรณ์สำหรับประดิษฐ์ของขวัญเอง

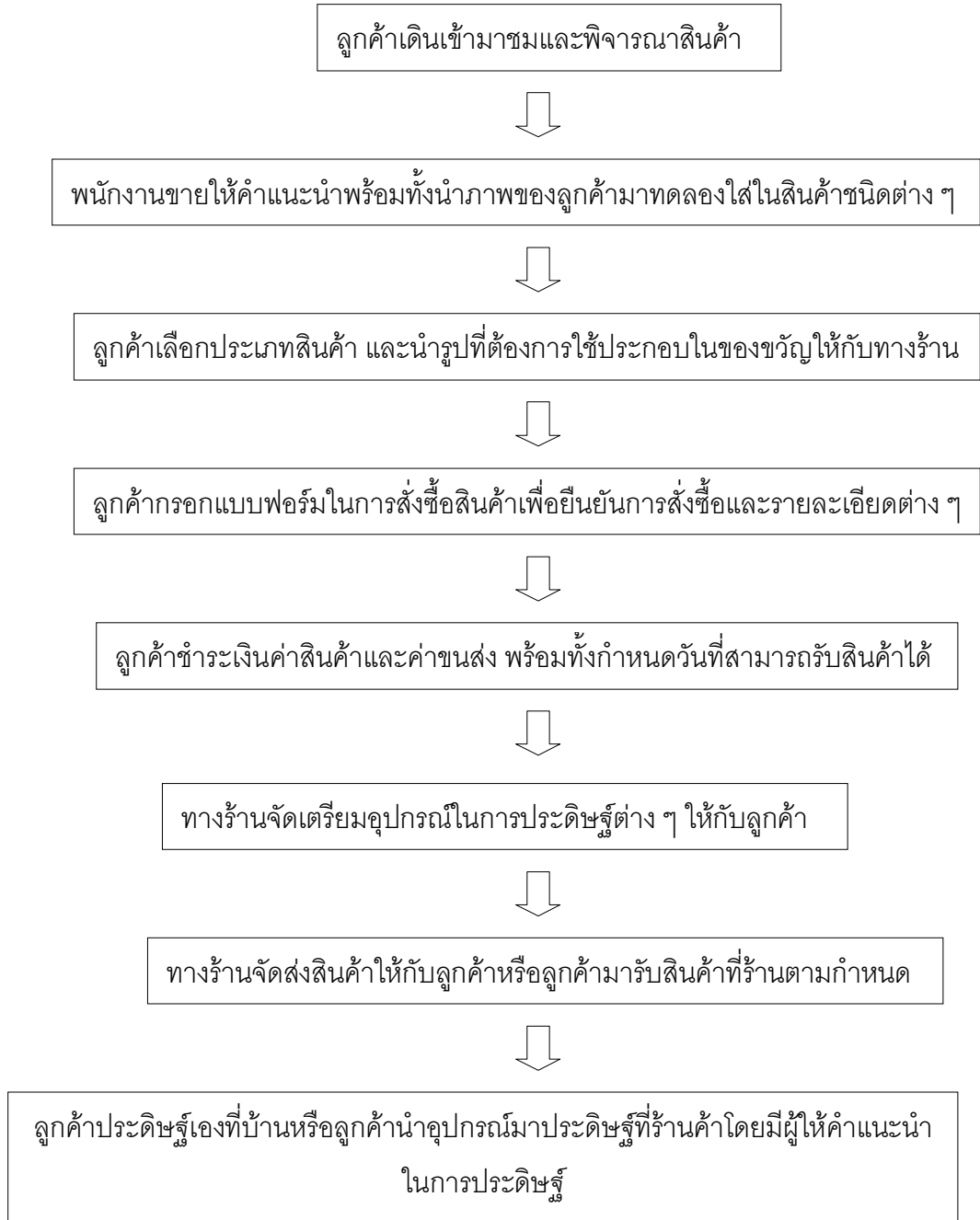
7.4.1.1 สั่งซื้อที่ร้านค้า

กรณีลูกค้าเข้ามาใช้บริการภายในบริเวณร้านเพื่อเลือกรูปแบบของสินค้าและวัตถุดิบที่ต้องการ โดยมีความประสงค์ที่จะนำกลับไปประดิษฐ์เป็นของขวัญด้วยตนเอง ทางร้านได้กำหนดวิธีการให้บริการโดยมีรายละเอียดดังนี้

1. ลูกค้าเดินเข้ามาชมสินค้าและสั่งซื้อสินค้าที่ร้าน
2. ลูกค้าพิจารณาสินค้าประเภทต่าง ๆ จาก
 - สมุดตัวอย่างสินค้า
 - ตัวอย่างสินค้าจริงภายในร้าน
 - ตัวอย่างสินค้าในคอมพิวเตอร์และเว็บไซต์
3. พนักงานขายให้คำแนะนำพร้อมทั้งนำภาพของลูกค้าหรือรูปภาพรูปแบบอื่นมาทดลองใส่ในสินค้าชนิดต่าง ๆ ที่ลูกค้ารู้สึกสนใจในโปรแกรมคอมพิวเตอร์ เพื่อให้ลูกค้าสามารถเห็นภาพสินค้าของตนเองเมื่อประดิษฐ์เสร็จ และอธิบายถึงวิธีการประดิษฐ์สินค้าแต่ละประเภทหรือลูกค้าสามารถดูวิธีการประดิษฐ์ได้จากวีดีโอสาธิตการประดิษฐ์ในคอมพิวเตอร์ภายในร้าน
4. ลูกค้าเลือกประเภทสินค้า และนำรูปที่ต้องการใช้ประกอบในของขวัญให้กับทางร้าน
 - รูปที่เป็น Soft file สามารถใช้ในการจัดทำของขวัญได้ทันที
 - รูปที่เป็นกระดาษอัด ทางร้านจะนำรูปไป Scan ด้วย Scanner ความละเอียดสูงเพื่อแปลงรูปให้เป็น Soft file ในการจัดทำของขวัญต่อไป
5. ลูกค้ากรอกแบบฟอร์มข้อมูลลูกค้าในกรณีที่มาซื้อเป็นครั้งแรก และกรอกแบบฟอร์มในการสั่งซื้อสินค้าเพื่อยืนยันการสั่งซื้อและรายละเอียดต่าง ๆ
6. ลูกค้าชำระเงินค่าสินค้าและค่าขนส่ง (ในกรณีที่ลูกค้าไม่สะดวกมารับสินค้าที่ร้านด้วยตนเอง ทางร้านจะทำการจัดส่งสินค้าให้ทางไปรษณีย์) พร้อมทั้งกำหนดวันที่สามารถรับสินค้าได้
7. ทางร้านจัดเตรียมอุปกรณ์ในการประดิษฐ์ต่าง ๆ ให้กับลูกค้า ซึ่งในสินค้า 1 ชุดจะประกอบไปด้วย

- อุปกรณ์ต่าง ๆ ซึ่งผ่านกระบวนการของทางร้าน ทำให้พร้อมในการประดิษฐ์
 - คู่มือวิธีการในการประดิษฐ์
 - แผ่นแบบสำหรับการประดิษฐ์
8. ทางร้านจัดส่งสินค้าให้กับลูกค้า (ลงทะเบียนการจัดส่ง) หรือลูกค้ามารับสินค้าที่ร้านตามกำหนด
9. ลูกค้าประดิษฐ์เองที่บ้านหรือลูกค้านำอุปกรณ์มาประดิษฐ์ที่ร้านค้าโดยมีผู้ให้คำแนะนำในการประดิษฐ์

แผนภาพที่ 7.4 : วิธีการให้บริการกรณีลูกค้าสั่งซื้ออุปกรณ์สำหรับประดิษฐ์เอง
ณ ที่ร้าน

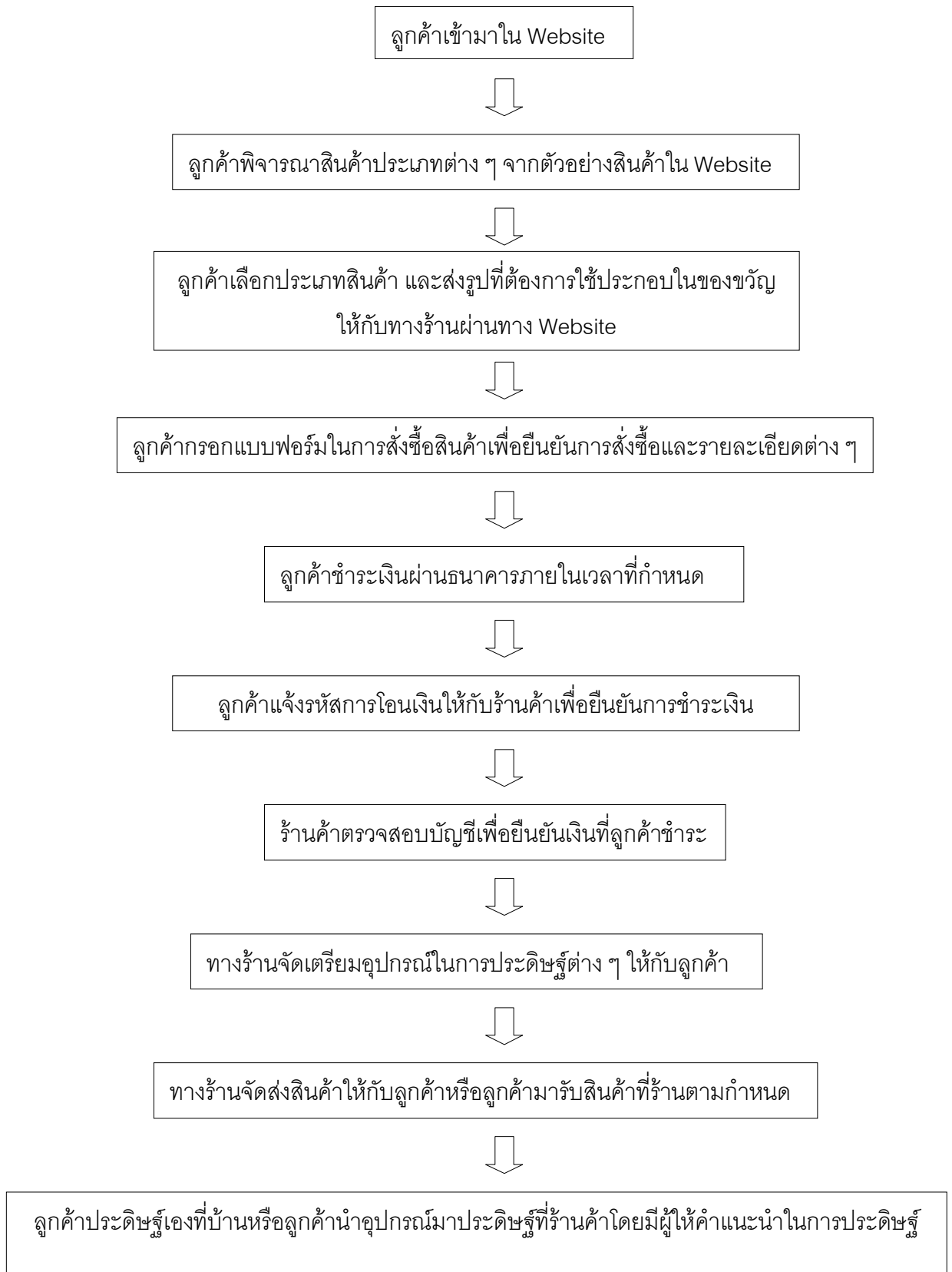


7.4.1.2 สั่งซื้อทาง Website

กรณีลูกค้าใช้ Website ของร้านเพื่อเลือกรูปแบบของสินค้าและวัตถุดิบที่ต้องการ โดยมี ความประสงค์ที่จะนำกลับไปประดิษฐ์เป็นของขวัญด้วยตนเอง ทางร้านได้กำหนดวิธีการให้บริการ โดยมีรายละเอียดดังนี้

1. ลูกค้าเข้ามาใน Website
2. ลูกค้าพิจารณาสินค้าประเภทต่าง ๆ จากตัวอย่างสินค้าใน Website
3. ลูกค้าสามารถนำภาพของลูกค้ามาทดลองใส่ในสินค้าชนิดต่าง ๆ ที่ลูกค้ารู้สึกสนใจในโปรแกรมคอมพิวเตอร์ด้วยตนเองเพื่อให้ลูกค้าสามารถเห็นภาพสินค้าของตนเองเมื่อประดิษฐ์เสร็จ
4. ลูกค้าเลือกประเภทสินค้า และส่งรูปที่ต้องการใช้ประกอบในของขวัญให้กับทางร้านผ่านทาง Website
5. ลูกค้ากรอกแบบฟอร์มข้อมูลลูกค้าในกรณีที่มาซื้อเป็นครั้งแรก และกรอกแบบฟอร์มในการสั่งซื้อสินค้าเพื่อยืนยันการสั่งซื้อและรายละเอียดต่าง ๆ
6. ระบบคอมพิวเตอร์จะแจ้งรายละเอียดของราคาสินค้าที่รวมค่าขนส่งแล้วให้ลูกค้าได้ทราบ
7. ลูกค้าชำระเงินผ่านธนาคารภายในเวลาที่กำหนด
8. ลูกค้าแจ้งรหัสการโอนเงินให้กับร้านค้าผ่านทาง email หรือทางโทรศัพท์เพื่อยืนยันการชำระเงิน
9. ร้านค้าตรวจสอบบัญชีเพื่อยืนยันเงินที่ลูกค้าชำระ
10. ทางร้านจัดเตรียมอุปกรณ์ในการประดิษฐ์ต่าง ๆ ให้กับลูกค้า ซึ่งในสินค้า 1 ชุดจะประกอบไปด้วย
 - อุปกรณ์ต่าง ๆ ซึ่งผ่านกระบวนการของทางร้าน ทำให้พร้อมในการประดิษฐ์
 - คู่มือวิธีการในการประดิษฐ์
 - แผ่นแบบสำหรับการประดิษฐ์
11. ทางร้านจัดส่งสินค้าให้กับลูกค้า (ลงทะเบียนการจัดส่ง) หรือลูกค้ามารับสินค้าที่ร้านตามกำหนด
12. ลูกค้าประดิษฐ์เองที่บ้านหรือลูกค้านำอุปกรณ์มาประดิษฐ์ที่ร้านค้าโดยมีผู้ให้คำแนะนำในการประดิษฐ์

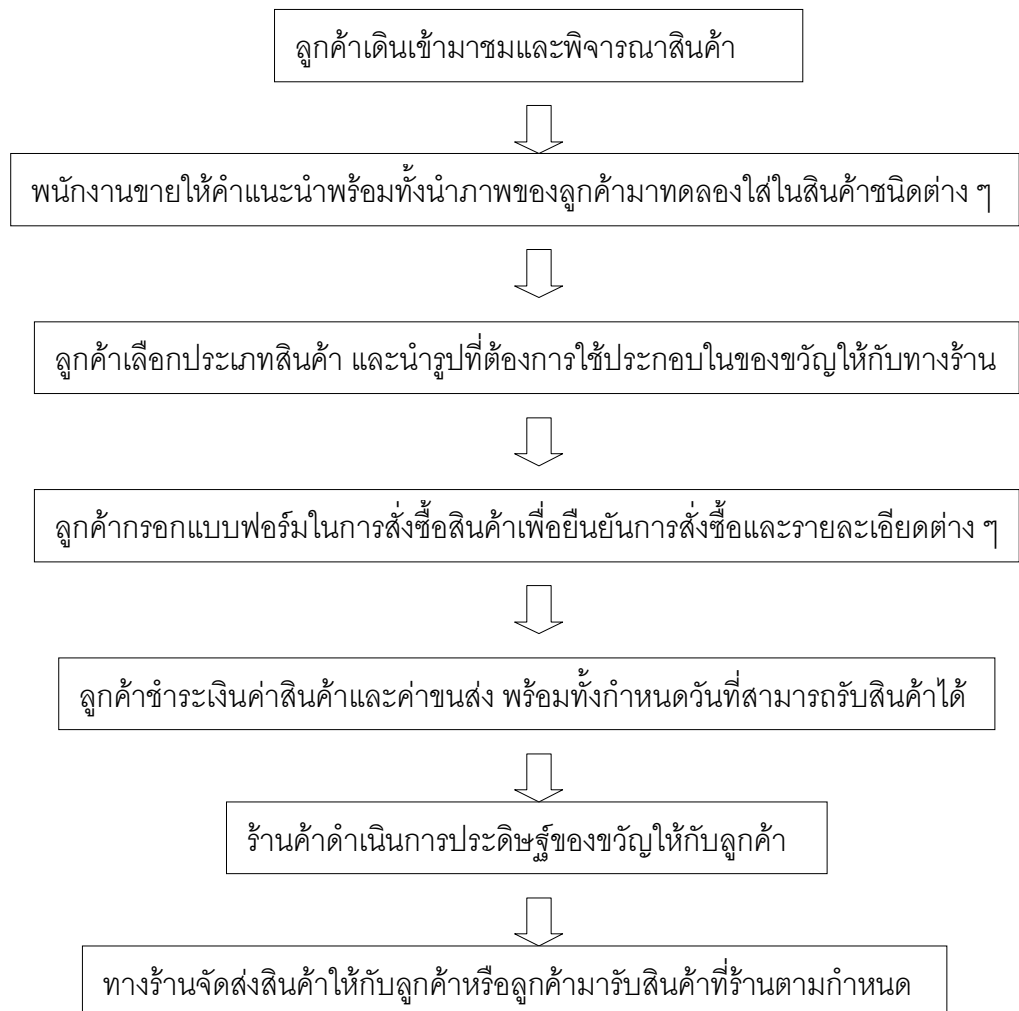
แผนภาพที่ 7.5 : วิธีการให้บริการกรณีลูกค้าสั่งซื้ออุปกรณ์สำหรับประดิษฐ์เองผ่าน
ทาง Website



7.4.2 กรณีลูกค้าต้องการให้ร้านค้าประดิษฐ์ให้

ขั้นตอนการดำเนินงานกรณีที่ลูกค้าต้องการให้ร้านค้าประดิษฐ์ของขวัญให้ นั้นจะเหมือนกับกรณีที่ลูกค้าต้องการประดิษฐ์เองในขั้นต้น แต่จะแตกต่างกันตรงที่หลังจากที่ร้านค้าได้จัดเตรียมอุปกรณ์เรียบร้อยแล้ว ร้านค้าจะดำเนินการประดิษฐ์ของขวัญให้กับลูกค้าด้วย และทำการส่งมอบของขวัญที่ประดิษฐ์เรียบร้อยแล้วให้กับลูกค้าที่ร้านค้าหรือจัดส่งทางไปรษณีย์ (ลงทะเบียนการจัดส่ง) ทางร้านจะกำหนดจำนวนวันที่จะดำเนินการประดิษฐ์ที่แตกต่างกันสำหรับสินค้าแต่ละชนิด โดยส่วนใหญ่แล้วจะกำหนดไว้ไม่เกิน 3 วัน เพื่อให้เป็นไปตามผลการวิจัยตลาดที่กลุ่มคนใหญ่ที่สุดมีความคาดหวังต่อระยะเวลาในการรอคอยการประดิษฐ์ของขวัญจากร้านภายใน 2-3 วัน (รายละเอียดจำนวนวันที่ทางร้านจะประดิษฐ์ของขวัญให้กับลูกค้าสำหรับสินค้าแต่ละประเภท อยู่ในภาคผนวกที่ 5) ทั้งนี้ ทางร้านจะคิดค่าบริการในการประดิษฐ์ของขวัญเพิ่มเติมจากกรณีที่ลูกค้าสั่งซื้อเพียงอุปกรณ์เพื่อนำไปประดิษฐ์เอง

แผนภาพที่ 7.6 : วิธีการให้บริการกรณีลูกค้าสั่งซื้ออุปกรณ์และต้องการให้ร้านค้าประดิษฐ์ให้



7.4.3 กรณีลูกค้านำอุปกรณ์หลักมาเอง

ในกรณีที่ลูกค้ามีอุปกรณ์ของลูกค้าเอง เช่น แจกันแก้วที่ลูกค้าจัดเตรียมมาเองและต้องการที่จะทำให้อุปกรณ์นั้นเป็นของขวัญชิ้นพิเศษและมีรูปหน้าของผู้ให้และผู้รับอยู่บนอุปกรณ์นั้น ลูกค้าสามารถนำอุปกรณ์นั้นมาให้ทางร้านเพื่อจัดเตรียมอุปกรณ์อื่น ๆ และจัดเตรียมความพร้อมให้กับอุปกรณ์หลัก เช่น การเตรียมลายเส้นเป็นรูปหน้าเพื่อให้พร้อมต่อการลงสีได้ เป็นต้น โดยอุปกรณ์หลักที่ลูกค้านำมาให้ทางร้านนั้นจะต้องไม่ซ้ำกับอุปกรณ์ที่ทางร้านมีจัดเตรียมไว้ให้ และทางร้านจะคิดค่าบริการในอัตราที่ต่ำกว่าเดิมเล็กน้อย (หักราคาต้นทุนของอุปกรณ์ออกจากราคาขาย)

7.5 กระบวนการจัดส่งของขวัญ

จากการที่ทางร้านได้ให้บริการการจัดส่งของขวัญให้กับผู้รับด้วยนั้น จึงได้กำหนดกระบวนการจัดส่งของขวัญโดยจะกำหนดขอบเขตพื้นที่ให้บริการจัดส่ง คือ ผู้รับปลายทางต้องอยู่ในบริเวณกรุงเทพฯ เท่านั้น โดยลูกค้าต้องระบุชื่อ-นามสกุลของผู้รับ รวมถึงเวลาและสถานที่ที่ต้องการให้ส่งมอบของขวัญอย่างชัดเจน โดยทางร้านจะให้บริการในการส่งมอบของขวัญในช่วงเวลาประมาณ 10.30 – 20.00 น. ของทุกวัน

กระบวนการจัดส่งของขวัญจะมีขั้นตอนดังต่อไปนี้

1. ลูกค้าจำเป็นต้องระบุชื่อ-นามสกุลของผู้รับปลายทางและสถานที่ในการจัดส่ง พร้อมทั้งระบุเวลาให้ชัดเจน ทางร้านจะเปิดคำสั่งขอใช้บริการได้ ซึ่งเป็นแบบฟอร์มคำสั่งขอใช้บริการจะเป็นเอกสารที่ให้ลูกค้าเก็บไว้ชุดหนึ่ง และทางร้านเก็บไว้อีกชุดหนึ่ง
2. พนักงานขายผู้เปิดคำสั่งขอใช้บริการจะตรวจสอบและบันทึกวัน เวลา สถานที่ส่งมอบของขวัญจากตารางวัน-เวลาส่งมอบ เพื่อจัดระบบการส่งมอบตามความเหมาะสม หากวัน เวลา สถานที่แต่ละรายซ้ำซ้อนกัน หากมีลูกค้าขอใช้บริการซ้ำซ้อนกัน ทางร้านจะให้บริการด้วยระบบมาก่อน ให้บริการก่อน (First come – First serve)
3. ลูกค้าจะต้องมาเปิดคำสั่งขอใช้บริการที่ร้านล่วงหน้าก่อนถึงวันส่งมอบของขวัญอย่างน้อย 1 วัน เพื่อให้สามารถจัดตารางเดินทางได้เหมาะสม ทำให้เส้นทางการส่งของขวัญมีประสิทธิภาพ สามารถให้บริการลูกค้าได้ ครั้งละหลายรายและประหยัดเวลา ประหยัดค่าใช้จ่ายในการส่งมอบอีกด้วย

4. ทางร้านจะจัดจ้างพนักงานส่งของของขวัญภายนอก (Outsourcing) เพื่อให้บริการจัดส่งของขวัญ โดยพนักงานจะดูรายละเอียดต่างๆ ของผู้รับ จากคำสั่งขอใช้บริการ แล้วให้บริการตามส่งมอบตามวัน เวลา สถานที่ที่ลูกค้าต้องการ ซึ่งในการส่งมอบของขวัญนั้น พนักงานจัดส่งจะเข้าไปติดต่อ โดยแสดงเอกสารใบส่งของและแจ้งรายละเอียดต่างๆ ให้ทราบและทำการส่งมอบของขวัญให้กับผู้รับ หลังจากนั้นจะมีเอกสารในการเซ็นรับ
5. ในกรณีที่อาจเป็นปัญหาได้ ทางร้านจะกำหนดเป็นข้อจำกัดในการให้บริการและแจ้งให้ลูกค้าทราบล่วงหน้า เพื่อรักษาคุณภาพในการให้บริการ ดังต่อไปนี้
 - ในกรณีที่ผู้รับปลายทางปฏิเสธการรับสินค้า พนักงานจัดส่งจะพยายามเจรจาให้ผู้รับตกลงรับสินค้า แต่ในกรณีที่ไม่สามารถเจรจาได้ พนักงานจัดส่งจะโทรศัพท์แจ้งไปยังลูกค้าผู้ฝากส่งให้ทราบถึงปัญหา จากนั้นลูกค้าที่ฝากส่งสามารถติดต่อรับของขวัญคืนได้ที่ร้าน Gift by Yourself
 - ในกรณีที่พนักงานจัดส่งไม่สามารถค้นหาตัวผู้รับได้ พนักงานจะโทรศัพท์แจ้งไปยังลูกค้าผู้ฝากส่งให้ทราบถึงปัญหา เพื่อให้ลูกค้าระบุตำแหน่งที่อยู่ของผู้รับให้ชัดเจนยิ่งขึ้นภายในเวลา 10 นาที หากยังไม่สามารถค้นหาผู้รับได้อีก พนักงานจะแจ้งให้ลูกค้าที่ฝากส่งติดต่อรับของขวัญคืนได้ที่ร้าน Gift by Yourself

7.6 การรับชำระค่าสินค้า (Payment Method) และการควบคุมเงินสด (Cash Control)

ร้าน Gift by Yourself จะรับชำระค่าสินค้าเป็นเงินสดเท่านั้น โดยทางร้านได้นำโปรแกรมสำเร็จรูป มาใช้ในการควบคุมเงินสด ซึ่งจะมีวิธีการดังต่อไปนี้

- พนักงานขายจะทำหน้าที่รับชำระค่าสินค้าเป็นเงินสด โดยจะคีย์ข้อมูลในการรับข้อมูลรายละเอียดสินค้าที่ลูกค้าต้องการซื้อเพื่อส่งข้อมูลดังกล่าวไปยังโปรแกรมสำเร็จรูป ซึ่งจะทำการตัดยอดคงเหลือ แสดงราคาและส่วนลดต่างๆ พร้อมทั้งบันทึกยอดเงินสดรับเข้า และรายงานยอดขายประจำวัน โดยพนักงานแต่ละคนจะมีรหัสผ่านในการใช้เครื่อง (Password) ส่วนตัว เมื่อจบงานแต่ละวันพนักงานจะ

ทำการปิดยอดขายและตรวจนับเงินสดทั้งหมด จากนั้นพนักงานจะนำเงินสดและ
สรุบบยอดขายประจำวันไปจัดเก็บที่ตู้নিরক্য

- ผู้จัดการร้านจะนำเงินสดจากตู้নিরক্যไปเข้าบัญชีธนาคารในตอนเช้าของทุกวัน
- ทางผู้บริหารจะตรวจสอบยอดเงินเข้าบัญชีในแต่ละวัน
- เงินสดหมุนเวียนสำหรับใช้ในร้านจะอยู่ที่ประมาณ 5,000 บาท ซึ่งสามารถ
ปรับเปลี่ยนได้ตามความเหมาะสม เพื่อใช้ในการทอนเงินลูกค้าและใช้จ่ายในเวลา
จำเป็น

7.7 การบริหารสินค้าคงคลัง

ในระยะเริ่มต้นของการดำเนินงาน ทางบริษัทจะดำเนินการสั่งซื้อวัตถุดิบแต่ละชนิดใน
ปริมาณตามยอดขายที่ประมาณการไว้ของสินค้าแต่ละชนิดควบคู่กับการพิจารณาความเหมาะสม
ของต้นทุนในการดำเนินงาน หลังจากที่ได้ดำเนินงานไประยะหนึ่ง ทางบริษัทจะสามารถประมาณการ
ปริมาณความต้องการสินค้าในแต่ละช่วงของปี และปริมาณสินค้าคงคลังที่เหมาะสมของสินค้าแต่ละ
ชนิดได้

นอกจากนี้ ในอนาคตทางร้าน Gift by Yourself จะมีการวางแผนที่จะนำโปรแกรม ADA
POS เข้ามาใช้ในการจัดเก็บข้อมูลปริมาณการขายสินค้าแต่ละชนิดในแต่ละวัน เพื่อแสดงสถานะ
สินค้าคงคลังแบบ Real time, ต้นทุนสินค้า, การจัดทำโปรโมชั่นสินค้า, รวมถึงยอดขายและผลกำไร
ขาดทุนในแต่ละวันได้อีกด้วย โดยทางร้านจะใช้เครื่องอ่านบาร์โค้ดในการรับชำระค่าสินค้านี้ร่วมกับ
โปรแกรมสำเร็จรูป ADA POS เพื่อความสะดวก รวดเร็ว และแม่นยำในการทำรายการขายอีกด้วย

7.7.1 การควบคุมสินค้าคงคลัง

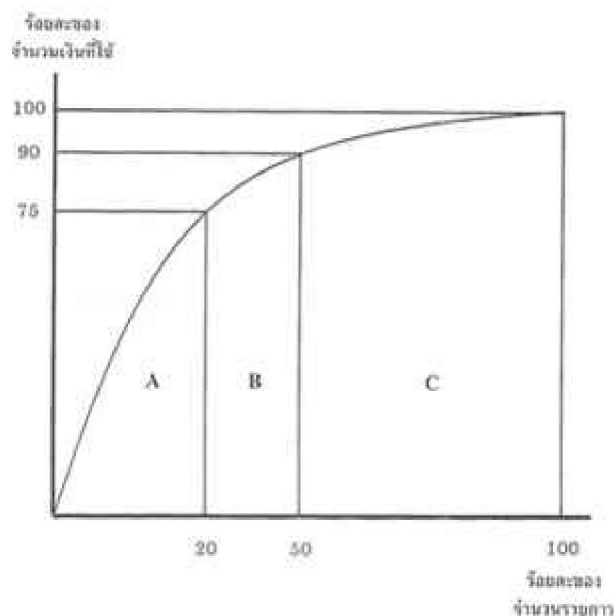
การควบคุมการเข้า-ออกของสินค้าคงคลังใช้ระบบเข้าก่อน-ออกก่อน (First In First Out -
FIFO) เนื่องจากหากเก็บสินค้าไว้นาน อาจทำให้วัสดุอุปกรณ์ต่างๆเสื่อมคุณภาพลงได้ ซึ่งการ
ควบคุมปริมาณสินค้าคงคลังให้เหมาะสมนั้นเป็นสิ่งที่ทางร้านให้ความสำคัญอย่างยิ่ง เนื่องจาก
หากมีปริมาณสินค้าคงคลังมากเกินไป อาจส่งผลกระทบต่อเงินทุนหมุนเวียนภายในร้านและการเสื่อม
คุณภาพของสินค้าและวัสดุอุปกรณ์ต่างๆ ได้ ในทางกลับกันหากมีปริมาณสินค้าคงคลังน้อยเกินไป
จะทำให้เกิดต้นทุนการเสียโอกาสขึ้นได้

ดังนั้นทางร้านจึงจัดกลุ่มสินค้าและวัสดุอุปกรณ์ต่างๆออกเป็นกลุ่มตามทฤษฎี ABC
Inventory Classification ซึ่งเป็นวิธีการจำแนกสินค้าคงคลังออกเป็นประเภทโดยพิจารณาปริมาณ
และมูลค่าของสินค้าคงคลังแต่ละรายการเป็นเกณฑ์ เพื่อลดภาระในการดูแล ตรวจสอบ และควบคุม

สินค้าคงคลังที่มีอยู่มากมาย ซึ่งถ้าควบคุมทุกรายการอย่างเข้มงวดเท่าเทียมกันจะเสียเวลาและค่าใช้จ่ายมากเกินไป โดยทฤษฎี ABC นี้จะทำการจำแนกสินค้าคงคลังตามเกณฑ์ดังต่อไปนี้

- รายการที่มีมูลค่าสูง (High-Value Items) คือสินค้าคงคลังร้อยละ 15 หรือ 20 ของรายการ ที่มีมูลค่ารวมถึง “ร้อยละ 75 ถึง 80 ของค่าใช้จ่ายวัสดุคงคลังใน 1 ปี จัดเป็นสินค้ากลุ่ม A
- รายการที่มีมูลค่าปานกลาง (Medium- Value Items) คือสินค้าคงคลังร้อยละ 30 ถึง 40 ของรายการ ที่มีมูลค่ารวมประมาณร้อยละ 15 ของค่าวัสดุคงคลังใน 1 ปี จัดเป็นสินค้ากลุ่ม B
- รายการที่มีมูลค่าต่ำ (Low- Value Items) คือสินค้าคงคลังร้อยละ 40 ถึง 50 ของรายการ ที่มีมูลค่ารวมประมาณร้อยละ 10 ถึง 15 ของค่าวัสดุคงคลังในรอบ 1 ปี จัดเป็นสินค้ากลุ่ม C

แผนภาพที่ 7.7 : การจัดการสินค้าคงคลังแบบ ABC



ที่มา : ดร.ณัฐพันธ์ เขจรนันท์ และคณะ, การบริหาร การดำเนินงานและการผลิต, 2545: 122.

ในระยะเริ่มต้นของการดำเนินกิจการ ทางร้านจะใช้ข้อมูลจากการประมาณการยอดขายตามตารางที่ 7.1 (รายละเอียดการประมาณการยอดขายอยู่ในบทที่ 9 กลยุทธ์ทางการเงิน) ในการจัดสินค้าออกเป็นกลุ่ม และจะมีการปรับเปลี่ยนกลุ่มของสินค้าให้ถูกต้องเหมาะสมมากยิ่งขึ้นจากข้อมูลยอดขายจริงที่ได้มาในภายหลัง

ตารางที่ 7.2 : การประมาณการรายได้ของสินค้าแต่ละชนิด

ประเภทของสินค้า	ประมาณการรายได้	อัตราส่วน
ครอสติช	1,611,000	34.0%
ตุ๊กตา	496,000	15.7%
Snow Globe	347,000	11.0%
เสื้อยืดลงสี	245,830	12.6%
ปาจิงโกะ	206,000	6.5%
โมเสค	156,860	4.0%
ปลอกหมอนพิมพ์ลาย	145,600	5.8%
โคมไฟ	72,200	2.4%
แผ่นกระจก	71,100	2.5%
ผ้าบาติก	63,200	2.5%
ภาชนะสำหรับใส่ดอกไม้	44,100	2.0%
ดอกไม้ประดิษฐ์	22,050	1.0%
รวม	3,480,940	100%

โดยทางร้าน Gift by Yourself จะทำการจำแนกสินค้าคงคลังจากรายได้ประมาณการที่คาดว่าจะเกิดในอนาคตของสินค้าแต่ละชนิดดังกล่าว ทำการจัดกลุ่มดังต่อไปนี้

- สินค้ากลุ่ม A ได้แก่ ครอสติช ตุ๊กตา Snow Globe และเสื้อยืดลงสี
- สินค้ากลุ่ม B ได้แก่ โมเสค ปาจิงโกะ และปลอกหมอนพิมพ์ลาย
- สินค้ากลุ่ม C ได้แก่ โคมไฟ แผ่นกระจก ผ้าบาติก ภาชนะสำหรับใส่ดอกไม้ ดอกไม้ประดิษฐ์

หลังจากนั้นทางร้านจะทำการแยกส่วนประกอบและวัสดุอุปกรณ์ของสินค้าแต่ละชนิด เพื่อสะดวกต่อการจัดเก็บและบริหารสินค้าคงคลัง ดังต่อไปนี้

- วัสดุอุปกรณ์กลุ่ม A ได้แก่ ผืนผ้าสำหรับปัก เส้นไหมสีต่างๆ เข็มปักครอสติช กระดาษแบบตัด ผ้า ไยสังเคราะห์ เข็ม ด้าย สติกเกอร์ กระดุม กากเพชร ขวดโหล แผ่นอะคริลิกใส น้ำยาพิมพ์รูปภาพลงบนพื้นผิว กลิเซอริน ปืนกาว กาว ลูกแก้ว เสื้อยืด สีสำหรับการวาดบนผ้า กระดาษแข็ง ที่หนีบกระดาษ ถาดสี พู่กัน ลูกบิด रिบบิ้น

- วัสดุอุปกรณ์กลุ่ม B ได้แก่ แผ่นโมเสคสีต่างๆ คีมตัดแผ่นโมเสค กระจกขาวสองหน้า คีมคืบแผ่นโมเสค ปูนยาแนว ถู้งมือยาง แผ่นพลาสติกแข็ง ฟองน้ำ ก่อ่งพลาสติกใส ชิ้นส่วนพลาสติกรูปทรงต่าง ๆ สปริง ลูกแก้ว ปลอดภัยหมอน น้ายาลอกลายภาพบนผ้า
- วัสดุอุปกรณ์กลุ่ม C ได้แก่ ขวดโหลแก้ว ชุดหลอดไฟ ผ้าป่านบาง เส้นลวด แผ่นกระจก สีสำหรับวาดบนกระจก น้ำมันลินสีด ผ้าบาติก สีสำหรับการวาดบนผ้าบาติก กรอบไม้สำหรับชิงช้า โซเดียมซัลไฟเกต กระจกตันไม้ สีน้ำมัน

การจำแนกสินค้าคงคลังเป็นหมวด ABC จะทำให้การควบคุมสินค้าคงคลังแตกต่างกันดังต่อไปนี้

- สินค้ากลุ่ม A ต้องทำการควบคุมอย่างเข้มมาก ด้วยการลงบัญชีทุกวัน การควบคุมจึงควรใช้ระบบสินค้าคงคลังอย่างต่อเนื่องและต้องเก็บของไว้ในที่ปลอดภัย ในด้านการจัดซื้อก็จะจัดหาผู้ขายไว้หลายรายเพื่อลดความเสี่ยงจากการขาดแคลนสินค้าและสามารถเจรจาต่อรองราคาได้
- สินค้ากลุ่ม B ต้องทำการควบคุมอย่างเข้มงวดปานกลาง ด้วยการมีบัญชีคุมยอดบันทึกเสมอเช่นเดียวกับ A ควรมีการเบิกจ่ายอย่างเป็นระบบเพื่อป้องกันการสูญหาย การตรวจนับจำนวนจริงก็ทำเช่นเดียวกับ A แต่ความถี่จะน้อยกว่า โดยจะทำการตรวจนับทุก 3 วัน และการควบคุม B จึงควรใช้ระบบสินค้าคงคลังอย่างต่อเนื่องเช่นเดียวกับ A
- สินค้ากลุ่ม C สินค้าคงคลังประเภทนี้จะวางให้หยิบใช้ได้ตามสะดวก เนื่องจากเป็นของราคาถูกและมีปริมาณมาก ถ้าทำการควบคุมอย่างเข้มงวด จะทำให้มีค่าใช้จ่ายมากซึ่งไม่คุ้มค่ากับประโยชน์ที่ได้ป้องกันไม่ให้เกิดสูญหาย การตรวจนับ C จะใช้ระบบสินค้าคงคลังแบบสิ้นงวดคือเว้นระยะจะมาตรวจนับดูว่าพร่องไปเท่าใดแล้วก็ซื้อมาเติม

7.7.2 การกำหนดปริมาณสินค้าคงคลังเริ่มต้น

สำหรับปริมาณสินค้าคงคลังเริ่มต้น ทางบริษัทมีเกณฑ์การคำนวณสินค้าคงคลังเริ่มต้น คือ คิดจำนวนขั้นต่ำให้พอสำหรับปริมาณการขาย (Sales Forecast) ในช่วง 7 วันแรกที่เริ่มดำเนินงาน จากนั้นทำการปรับเปลี่ยนตามความเหมาะสม

นอกจากนี้ ทางบริษัทได้มีการกำหนด Safety Stock เพื่อป้องกันเหตุการณ์ที่คาดไม่ถึง โดยเกณฑ์การคำนวณ Safety Stock คือ คิดจำนวนขั้นต่ำให้พอสำหรับปริมาณการขาย (Sales Forecast) ในช่วง 3 วันแล้วปรับตามความเหมาะสม เนื่องจากระยะเวลาในการส่งวัตถุดิบ (Lead Time) เท่ากับ 3 วัน

ดังนั้น การสั่งซื้อวัตถุดิบครั้งแรกก่อนเริ่มดำเนินงานจะสั่งเท่ากับปริมาณสินค้าคงคลังเริ่มต้น + Safety Stock

รายละเอียดการ Stock วัตถุดิบเริ่มต้นก่อนการดำเนินงานมีดังนี้

ตารางที่ 7.3 : รายละเอียดรายการ stock สินค้าคงคลังก่อนเริ่มดำเนินงานธุรกิจ

อุปกรณ์	สินค้าคงคลัง เริ่มต้น	หน่วย	Safety Stock	หน่วย	ราคา	หน่วย	ต้นทุนสินค้า คงคลังเริ่มต้น	ต้นทุน Safety Stock	หมายเหตุ
ผืนผ้าปัก	14	ผืน	6	ผืน	390	บาท / ผืน (120 x 100 cm)	5,460	2,340	
เส้นไหมโครสดิซ	1650	โຈ	700	โຈ	10	บาท / โຈ	16,500	7,000	Safety Stock ประมาณ 140 สี สีละ 5 โຈ
เข็มปักโครสดิซ	120	เข็ม	50	เข็ม	5	บาท / เข็ม	600	250	
แผ่นไม้	5	แผ่น	2	แผ่น	110	บาท / แผ่น (30 x 150 x 2 cm)	550	220	
แผ่นโมเสค	100	ถุง	40	ถุง	60	บาท / ถุง (ขนาด 0.5 cm 100 ชิ้น)	6,000	2,400	Safety Stock ประมาณ 40 สี สีละ 1 ถุง
คีมตัดโมเสค	25	ชิ้น	10	ชิ้น	65	บาท / ชิ้น	1,625	650	
กระดาษขาวสองหน้า	25	ม้วน	10	ม้วน	24	บาท / ม้วน (12 มม. X 10 หลา)	600	240	
คีมคืบโมเสค	25	ชิ้น	10	ชิ้น	15	บาท / ชิ้น	375	150	
ปูนยาแนว	25	ถุง	10	ถุง	50	บาท / ถุง (1 กก.)	1,250	500	
ถุงมือยาง	25	คู่	10	คู่	42	บาท / คู่	1,050	420	
แผ่นพลาสติกแข็ง	25	แผ่น	10	แผ่น	30	บาท / แผ่น (A4)	750	300	โมเสค (0.04 แผ่น) + Snow Globe (1 แผ่น)
ฟองน้ำ	25	ชิ้น	10	ชิ้น	5	บาท / ชิ้น	125	50	
เครื่องนาฬิกา	12	ชิ้น	5	ชิ้น	60	บาท / ชิ้น	720	300	
กรอบรูป	12	ชิ้น	5	ชิ้น	45	บาท / ชิ้น	540	225	
กระจกเงา	12	ชิ้น	5	ชิ้น	70	บาท / ชิ้น	840	350	
เลื่อยตัด	25	ตัว	10	ตัว	35	บาท / ตัว	875	350	
สีวาดผ้า	70	หลอด	30	หลอด	100	บาท / หลอด (60 CC)	7,000	3,000	Safety Stock ประมาณ 30 สี สีละ 1 หลอด
ลูกบิด	50	กล่อง	20	กล่อง	25	บาท / กล่อง (ศก 1.5" x ส 1")	1,250	500	เลื่อยตัดลงสี (1) + ตี๊กตาหน้าเพื่อน (1) + ดอกไม้หน้า เพื่อน (1) + โคมไฟโหลแก้ว (1) + โคมไฟผ้าป่าน (1)
กระดาษแข็ง	12	แผ่น	5	แผ่น	17	บาท / แผ่น (ขนาดโปสเตอร์)	204	85	เลื่อยตัดลงสี (A4) + ปลูกหมอนพิมพ์ลาย (A3)
ที่หนีบกระดาษ	5	กล่อง	2	กล่อง	9.25	บาท / กล่อง (12 ตัว)	46	19	เลื่อยตัดลงสี (4 ตัว) + ปลูกหมอนพิมพ์ลาย (4 ตัว)
ถาดสี	50	ชิ้น	20	ชิ้น	10	บาท / ชิ้น	500	200	เลื่อยตัดลงสี (1) + ผ้าบาติกลงสี (1) + แผ่นกระจกลงสี (1) + ปลูกหมอนพิมพ์ลาย (1) + กล่องใส่ดอกไม้ (1) + กระดาษต้นไม้ใส่ดอกไม้ (1) + หลอดไฟใส่ดอกไม้
พู่กัน เบอร์ 2	50	ชิ้น	20	ชิ้น	7.5	บาท / ชิ้น	375	150	เลื่อยตัดลงสี (1) + ผ้าบาติกลงสี (1) + แผ่นกระจกลงสี (1) + ปลูกหมอนพิมพ์ลาย (1) + กล่องใส่ดอกไม้ (1) + กระดาษต้นไม้ใส่ดอกไม้ (1) + หลอดไฟใส่ดอกไม้

อุปกรณ์	สินค้าคงคลัง เริ่มต้น	หน่วย	Safety Stock	หน่วย	ราคา	หน่วย	ต้นทุนสินค้า คงคลังเริ่มต้น	ต้นทุน Safety Stock	หมายเหตุ
พู่กัน เบอร์ 4	50	ชิ้น	20	ชิ้น	10	บาท / ชิ้น	500	200	เสื้อยืดดองสี (1) + ผ้าบาติกดองสี (1) + แผ่นกระจกดองสี (1) + ปลอกหมอนพิมพ์ลาย (1) + กล้องใสดอกไม้ (1) + กระจกต้นไม้ใสดอกไม้ (1) + หลอดไฟใสดอกไม้
พู่กัน เบอร์ 6	50	ชิ้น	20	ชิ้น	14	บาท / ชิ้น	700	280	เสื้อยืดดองสี (1) + ผ้าบาติกดองสี (1) + แผ่นกระจกดองสี (1) + กล้องใสดอกไม้ (1) + กระจกต้นไม้ใสดอกไม้ (1) + หลอดไฟใสดอกไม้
เข็ม	5	ห่อ	2	ห่อ	80	บาท / ห่อ (20 เล่ม)	400	160	เสื้อยืดดองสี (2) + เสื้อยืดสกรีนภาพถ่าย (2) + ตุ๊กตาหน้าเพื่อน (2) + ดอกไม้หน้าเพื่อน (2) + โคมไฟผ้าป่าน (2)
ด้ายเย็บ	50	หลอด	20	หลอด	8	บาท / หลอด	400	160	เสื้อยืดดองสี (2) + เสื้อยืดสกรีนภาพถ่าย (2) + ตุ๊กตาหน้าเพื่อน (2) + ดอกไม้หน้าเพื่อน (2) + โคมไฟผ้าป่าน (2)
กระดาษลอกลายบนผ้า	2	ห่อ	1	ห่อ	2700	บาท / ห่อ (100 แผ่น)	5,400	2,700	
ผ้าบาติก	12	ผืน	5	ผืน	20	บาท / ผืน	240	100	
สีวาดผ้าบาติก	12	ชุด	5	ชุด	100	บาท / ชุด	1,200	500	
เฟรมไม้	12	ชิ้น	5	ชิ้น	45	บาท / ชิ้น	540	225	
โซเดียมซิลิเกต	2	ขวด	1	ขวด	100	บาท / ขวด (1 ลิตร)	200	100	
แผ่นกระจก	12	แผ่น	5	แผ่น	69	บาท / แผ่น	828	345	
สีวาดกระจก	12	ชุด	5	ชุด	100	บาท / ชุด (12 สี)	1,200	500	แผ่นกระจกดองสี (1) + หลอดไฟใสดอกไม้ (1)
น้ำมันลินสีด	5	ขวด	2	ขวด	30	บาท / ขวด (100 CC)	150	60	แผ่นกระจกดองสี (20 CC) + หลอดไฟใสดอกไม้ (20 CC)
ปลอกหมอน	12	ชิ้น	5	ชิ้น	30	บาท / ชิ้น	360	150	
น้ำยาลอกลาย	12	หลอด	5	หลอด	30	บาท / หลอด	360	150	
กล้องไม้	12	ชิ้น	5	ชิ้น	80	บาท / ชิ้น	960	400	
น้ำยาพิมพ์ภาพ	35	หลอด	15	หลอด	25	บาท / หลอด	875	375	กล้องไม้ใสดอกไม้ (1) + กระจกต้นไม้ใสดอกไม้ (1) + Snow Globe (1) + โคมไฟโหลแก้ว (1) + ปาจึงโกะ (1)
สีน้ำมัน	50	ขวด	20	ขวด	300	บาท / ขวด (100 CC)	15,000	6,000	Safety Stock ประมาณ 20 สี สีละ 1 ขวด
กระจกต้นไม้	12	ชิ้น	5	ชิ้น	20	บาท / ชิ้น	240	100	

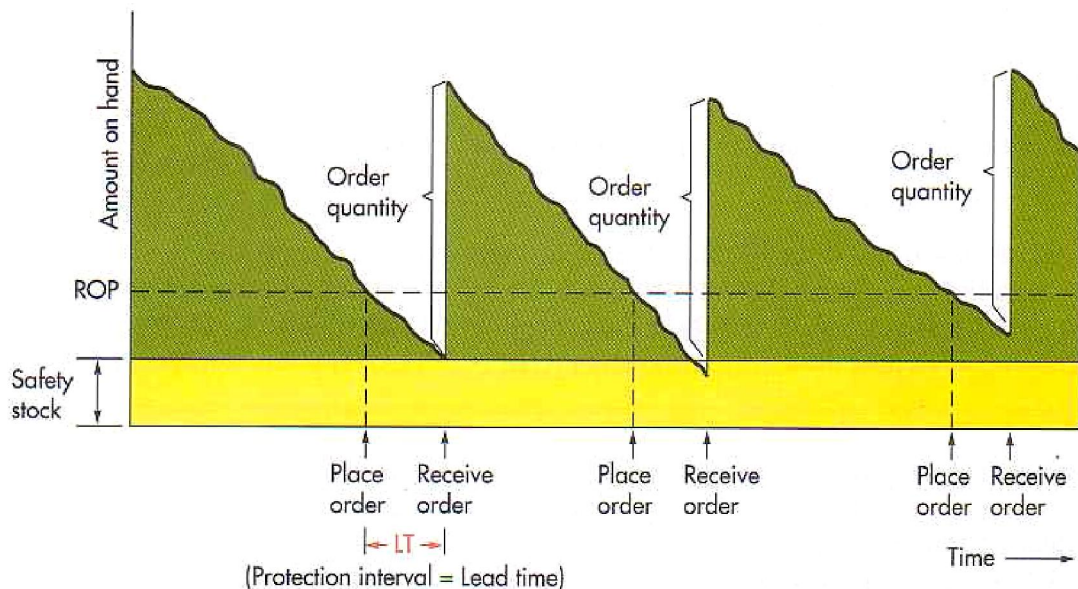
อุปกรณ์	สินค้าคงคลัง เริ่มต้น	หน่วย	Safety Stock	หน่วย	ราคา	หน่วย	ต้นทุนสินค้า คงคลังเริ่มต้น	ต้นทุน Safety Stock	หมายเหตุ
หลอดไฟเปล้า	12	หลอด	5	หลอด	18	บาท / หลอด	216	90	
ผ้า	35	ชุด	15	ชุด	100	บาท / ชุด	3,500	1,500	ตุ๊กตาหน้าเพื่อน (1) + ดอกไม้หน้าเพื่อน (1)
ใยสังเคราะห์	35	ถุง	15	ถุง	19	บาท / ถุง	665	285	ตุ๊กตาหน้าเพื่อน (1) + ดอกไม้หน้าเพื่อน (1)
กระดุม	250	เม็ด	100	เม็ด	0.5	บาท / เม็ด	125	50	ตุ๊กตาหน้าเพื่อน (5 เม็ด) + ดอกไม้หน้าเพื่อน (5 เม็ด)
กากเพชร	50	หลอด	20	หลอด	29	บาท / หลอด	1,450	580	ตุ๊กตาหน้าเพื่อน (1) + ดอกไม้หน้าเพื่อน (1) + Snow Globe (1) + โคมไฟผ้าป่า (1)
ริบบิ้น	100	เมตร	40	เมตร	14	บาท / เมตร	1,400	560	ตุ๊กตาหน้าเพื่อน (2 เมตร) + ดอกไม้หน้าเพื่อน (2 เมตร) + โคมไฟโหลแก้ว (2 เมตร) + โคมไฟผ้าป่า (2 เมตร)
เส้นลวดก้านดอกไม้	25	ก้าน	10	ก้าน	10	บาท / ก้าน	250	100	
ขวดโหลแก้ว (6 นิ้ว)	25	โหล	10	โหล	75	บาท / โหล (6 นิ้ว)	1,875	750	
ขวดโหลแก้ว (10 นิ้ว)	12	โหล	5	โหล	99	บาท / โหล (10 นิ้ว)	1,188	495	
แผ่นอะคริลิกใส	12	แผ่น	5	แผ่น	60	บาท / แผ่น (A4)	720	300	
กลีเซอริน	2	ขวด	1	ขวด	60	บาท / ขวด (100 CC)	120	60	
ปืนกาว	25	ชิ้น	10	ชิ้น	35	บาท / ชิ้น	875	350	Snow Globe (1) + โคมไฟผ้าป่า (1)
กาวแท่ง	2	กก.	1	กก.	120	บาท / กิโลกรัม (40 แท่ง)	240	120	Snow Globe (1) + โคมไฟผ้าป่า (1)
ลูกแก้ว	120	ลูก	50	ลูก	5	บาท / ลูก	600	250	Snow Globe (5) + โคมไฟโหลแก้ว (5) + ปาจึงโกะ (5)
ชุดหลอดไฟ	12	ชุด	5	ชุด	48	บาท / ชุด (หลอด+วงจร+ปลั๊ก)	576	240	โคมไฟโหลแก้ว (1) + โคมไฟผ้าป่า (1)
กาวตราช้าง	12	หลอด	5	หลอด	20	บาท / หลอด	240	100	
เลื่อม	12	หลอด	5	หลอด	29	บาท / หลอด	348	145	
ผ้าป่า	12	หลา	5	หลา	28	บาท / หลา	336	140	
เส้นลวด	35	เมตร	15	เมตร	15	บาท / เมตร	525	225	
กล่องพลาสติกใส	12	กล่อง	5	กล่อง	13	บาท / กล่อง	156	65	
สปริง	25	ตัว	10	ตัว	2	บาท / ตัว	50	20	
							92,243	38,629	130,872

7.7.3 นโยบายการจัดซื้อวัตถุดิบ

ทางร้านกำหนดนโยบายสั่งซื้อวัตถุดิบตามแนวคิดดังแผนภาพที่ 7.8 โดยกำหนดความถี่ในการสั่งซื้อวัตถุดิบชนิดต่างๆอยู่ที่สัปดาห์ละครั้ง โดยจะสั่งให้เพียงพอสำหรับปริมาณการขาย (Sales Forecast) 1 สัปดาห์ เนื่องจากเป็นระยะเริ่มต้นในการดำเนินธุรกิจซึ่งทางร้านยังไม่ทราบยอดขายที่แท้จริง จึงวางแผนการสั่งซื้อวัตถุดิบให้มีความถี่ที่สูงเพื่อมิให้เกิดปัญหาสินค้าคงคลังที่มากเกินไปเกิดขึ้น ทั้งนี้หากวัตถุดิบไม่พอ ทางบริษัทก็จะสั่งเพิ่มทันทีโดยจะใช้เวลา 3 วันในการจัดส่ง (Lead Time ของ Suppliers อยู่ที่ 3 วัน) โดยในระหว่าง 3 วันนั้นก็ใช้ Safety Stock ไปก่อน ซึ่งเวลาส่งถูกเงินแบบนี้ก็ต้องสั่งเพื่อ Safety Stock ที่ทางบริษัทใช้ไปในช่วง 3 วันนี้ด้วย ดังนั้นปริมาณการสั่งซื้อจะใช้สูตรการคำนวณสำหรับสินค้าทุกกลุ่ม ดังนี้

$$\text{ปริมาณการสั่งซื้อ} = 7 \text{ วัน} \times \text{ยอดขายเฉลี่ยของสินค้าชนิดนั้นต่อวัน}$$

แผนภาพที่ 7.8 : จุดสั่งซื้อใหม่ในอัตราความต้องการสินค้าคงคลังคงที่และเวลารอคอยคงที่



ที่มา : William, J. Stevenson, *Operations Management*, 2002: 572.