

บทที่ 3
การวิเคราะห์รูปแบบเครื่องปั้นดินเผาไฟต่ำ
ของ
จังหวัดขอนแก่น และจังหวัดมหาสารคาม

3.1 รูปแบบเครื่องปั้นดินเผาตั้งแต่อดีตถึงปัจจุบัน

3.1.1 รูปแบบเครื่องปั้นดินเผาในอดีตจากหลักฐานทางโบราณคดี ในบริเวณลุ่มน้ำชีพบรูปแบบต่าง ๆ ของภาชนะดินเผาดังต่อไปนี้

การค้นพบหลักฐานโบราณวัตถุ บริเวณลุ่มแม่น้ำชี บริเวณน้ำท่วมถึง (Flood Plain) ก่อนมีการสร้างเขื่อนอุบลรัตน์ ระหว่าง ปี พ.ศ.2506-2507 และทางฝั่งตะวันออกของเทือกเขาภูพานคำจนถึงเขตภูเวียง ในบริเวณที่ราบลุ่มแม่น้ำพอง รายงานการศึกษาได้กล่าวถึงแหล่งโบราณคดีในบริเวณดังกล่าว คือ (Solheim and German 1966:166-178) บริเวณพบภาชนะดินเผาทั้งผิวเรียบและไหสีเทา เศษภาชนะดินเผา ผิวเรียบ แต่ขอบลายทอง เคลือบน้ำโคลนสีแดง และ Porcelain และรอบ ๆ บริเวณนั้นพบภาชนะดินเผาลายเชือกทาบ (Enrthen ware) และเคลือบน้ำโคลนแดง และพบ Stone ware ผิวเรียบ กล้องยาสูบดินเผา และชิ้นส่วนตะกรัน (slag)

^๑ นาย เบยาร์ด (Bayard 1970:109-143) ได้ขุดค้นแหล่งโบราณคดีนี้อีก หลังจากมาขุดแล้วครั้งหนึ่งใน พ.ศ.2511 พบว่าแห่งนี้ก็คือนครโบราณที่บ้านเรียกกันว่า โนนนกทา บ้านนาดี อ.ภูเวียง จังหวัดขอนแก่น เบยาร์ดได้พบภาชนะดินเผาเป็นภาชนะดินเผาที่เขาค้นพบออกเป็น 6 รูปแบบ คือ

1. ภาชนะดินเผารูปทรงก้นกลม พื้นผิวเป็นลายเชือกทาบโดยเฉลี่ยความกว้างอยู่ระหว่าง 15-40 เซนติเมตร ภาชนะบางชิ้นมีการขูดขีดที่ผิวภาชนะ นอกจากนั้นยังมีที่เป็นพื้นผิวเคลือบน้ำโคลนสีแดงจากตัวภาชนะถึงไหล่ภาชนะหรือขอบปาก

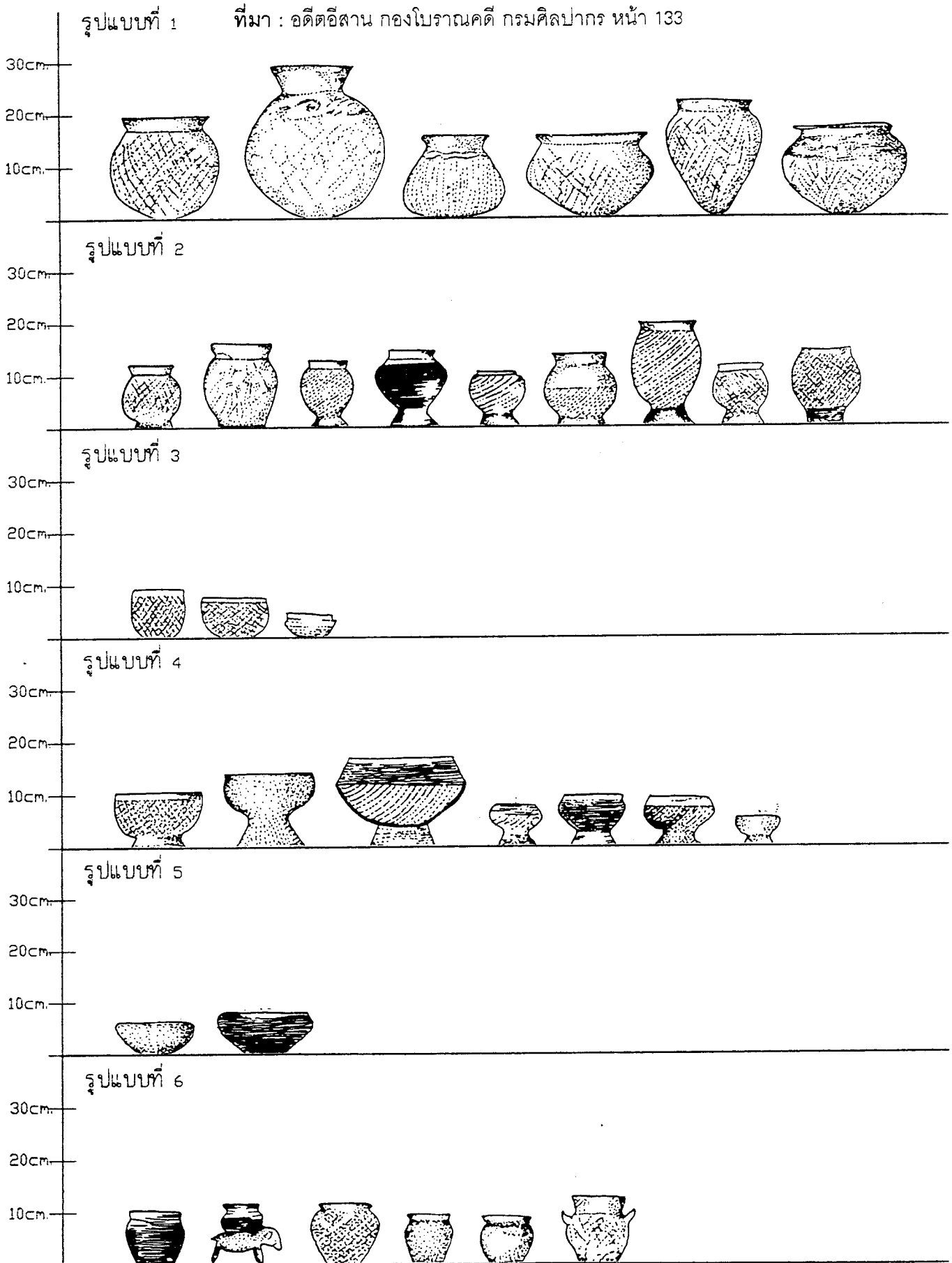
2. เป็นภาชนะรูปแบบก้นกลมโค้ง ขึ้นรูปด้วยไม้ตีและหินดู พื้นผิวส่วนใหญ่เป็นลายเชือกทาบ มีขนาดความกว้างตั้งแต่ 10-20 เซนติเมตร และขนาดสูง 15-25 เซนติเมตร ภาชนะดินเผาบางใบเป็นแบบเคลือบน้ำโคลนสีแดง

3. เป็นภาชนะดินเผาขนาดเล็กลายเชือกทาบ ขอบปากเรียบขนาดกว้างประมาณ 4-10 เซนติเมตร สูง 6-15 เซนติเมตร มีสีดำและสีน้ำตาล

^๑ ชลิต ชัยครรชิต. ขอนแก่นภูมิหลังบ้านเมืองตั้งแต่เริ่มแรกจนถึงพุทธศตวรรษที่ 19.

ศูนย์วัฒนธรรมอีสาน มหาวิทยาลัยขอนแก่น, 2534. หน้า 61,62

ภาชนะดินเผาแบบต่าง ๆ จากแหล่งโบราณคดีโนนนกทา



4. ภาชนะดินเผาแบบมีเชิง มีรูปแบบคล้ายพาน หรือจานเชิงลายเชือกทาบเคลือบน้ำโคลนสีแดง ขนาดกว้างประมาณ 5-20 เซนติเมตร สูง 7-10 เซนติเมตร

5. เครื่องปั้นดินเผาแบบไม่มีลายเชือกทาบ เป็นภาชนะคล้ายจานหรือถ้วย พื้นผิวเคลือบน้ำโคลนสีแดง ขนาดกว้างประมาณ 5-20 เซนติเมตร สูง 7-10 เซนติเมตร

6. ภาชนะดินเผาก้นแบน -เคลือบน้ำโคลนสีแดง สูง 10-15 เซนติเมตรกว้าง 8-12 เซนติเมตร ภาชนะบางใบยังทำเป็นรูปช้าง และรูปกบ

- ในรูปแบบทั้ง 6 พบเศษภาชนะลายเชือกแบบทาบเป็นจำนวนมากที่สุดในช่วง ในช่วงปี พ.ศ. 2513 มีการสำรวจและขุดค้นบริเวณที่ราบเชิงเขาภูเวียงครั้งหนึ่งโดย ไอแอมและปากเกอร์ (Higham and Parker 1970 : 31-34) ขุดค้นแหล่งโบราณคดีที่เขต อ.ภูเวียง ที่โนนหนองจิก พบเศษภาชนะดินเผาสีนวล และเคลือบน้ำโคลนสีแดง จากหลักฐาน ผู้ค้นพบเสนอแนะว่า น่าจะมีส่วนสัมพันธ์ร่วมสมัยกับแหล่งโบราณคดี โนนนกทา แต่ยังไม่มียุทธวิธีที่ชัดเจนในการวิจัยดังกล่าว

เจมส์ เพนนี่ (Penny 1982:65-72) ได้สำรวจและขุดทดสอบแหล่งโบราณคดีบริเวณที่ราบเชิงเขาเพชรบูรณ์ทางตะวันตกของดอนกลางและโนนนกทา บ้านอีเล็ดที่ราบริมแม่น้ำพอง พบเศษภาชนะดินเผาจำนวนมาก รวมทั้งศพเด็กน้อยในภาชนะขนาดใหญ่ (Burial jar) ซึ่งดินชั้นล่างนี้มีอายุ 450 ปี ก่อนคริสตศักราช

ริชาร์ด วิลเลน (Willen 1987:58-425) สำรวจที่ราบเชิงเขาทางฝั่งตะวันตกของภูเวียง พบว่ามีชุมชนโบราณอยู่กันหนาแน่น บริเวณลำห้วยทรายขาว ลำน้ำสาขาแม่น้ำพอง ตั้งแต่เขต อ.ศรีชมภูขึ้นไปจนถึง อ.ศรีบุญเรือง จ.อุดรธานี ชุมชนเหล่านี้กระจายอยู่ตามแนวเหนือใต้ตามลำห้วยทรายขาว ลักษณะพิเศษของภาชนะดินเผาที่พบมากคือ ลายเขียนสีดำบนพื้นผิวสีนวล ลายเขียนสีแดงบนภาชนะสีดำเคลือบน้ำโคลนสีแดง และลายเขียนสีแดงบนพื้นสีนวลปะปนอยู่เล็กน้อย

(แหล่งโบราณคดีที่ขุดค้นกันในบริเวณลุ่มแม่น้ำชี ส่วนใหญ่จะพบเครื่องปั้นดินเผาลักษณะคล้ายคลึงกัน และคล้ายคลึงกับการขุดพบที่ที่ราบเชิงเขาเพชรบูรณ์ ซึ่งเป็นลักษณะวัฒนธรรมประมาณ 1000 ปี ก่อนคริสตศักราช)

การสำรวจเนินดิน บ้านกอก ซึ่งเป็นชุมชนที่ตั้งอยู่ห่างจากตัวเมืองขอนแก่นไปทางทิศตะวันตกประมาณ 2 กิโลเมตร ห่างจากโนนชัยซึ่งอยู่ทางตอนเหนือประมาณ 6 กิโลเมตร จากการขุดชั้นดินทดสอบของเจ้าหน้าที่กรมศิลปากรในปี พ.ศ.2522 พบเศษภาชนะดินเผา มี 5 รูปแบบ มีพื้นผิวต่างกันดังนี้

1. รูปแบบการตกแต่งผิวโดยใช้ไม้ขีดเป็นลายเส้นทาบผิวภาชนะโดยรอบ ก่อนที่ จะขุดตกแต่ง ภาชนะแบบนี้ส่วนใหญ่เคลือบน้ำโคลนสีแดง
2. แบบผิวเรียบ
3. แบบเคลือบน้ำโคลนสีแดง เฉพาะพื้นผิวด้านนอก บางชิ้นมีการขีดพื้นผิว
4. แบบลายเชือกทาบ แต่งผิวโดยการใช้นิ้วตีลายพันด้วยเชือก ลงบนผิวภาชนะ
5. ลายเขียนสีแดงบนพื้นผิวสีนวล เศษภาชนะดินเผาลวดลายเขียนสีแดง ส่วน ใหญ่จะเขียนเป็นลายเส้น

นอกจากเศษภาชนะดินเผาทั้ง 5 แบบแล้ว ชั้นดินตอนบนคือระยะชั้นดินที่ 1-3 ยังพบเศษภาชนะดินเผาเนื้อแกร่ง และภาชนะเคลือบแบบลพบุรี

การสำรวจชุมชนโบราณที่บ้านตุ้มไต้ อ.โกสุมพิสัย มหาสารคาม พบลักษณะเศษภาชนะดินเผาแบบโนนชัย ปะปนกับเศษภาชนะสีชาวแบบทุ่งกุลลา ซึ่งเป็นชุมชนที่อยู่ปลายสุดแห่งเดียวที่พบหลักฐาน ลักษณะของเครื่องปั้นดินเผาที่พบในบริเวณนี้คือ ลายเชือกทาบเคลือบน้ำโคลนสีแดง ลายเขียนสีแดงบนพื้นผิวนวลเครื่องเคลือบเขมร ภาชนะผิวเรียบสีส้ม

หน่วยศิลปากรที่ 7 ขอนแก่น ได้ทำการขุดค้นที่ราบเชิงเขาอีกแห่งหนึ่งคือ โนนเมือง ฝู ใกล้กับแม่น้ำเชิญทางตอนใต้ของตัวอำเภอชุมแพ จ.ขอนแก่น พบหลักฐานทางโบราณคดี 3 สมัยคือ ก่อนประวัติศาสตร์ ซึ่งใช้โลหะสำริด สมัยทราวดีและลพบุรี ในชั้นดิน 3 สมัยนี้ ระดับล่างสุดจะพบหลุมฝังศพเป็นจำนวนมาก ซึ่งมีการฝังศพพร้อมกับกำไลเปลือกหอย กำไลสำริดกับภาชนะดินเผา ซึ่งส่วนใหญ่เป็นแบบเคลือบน้ำโคลนสีแดง ระดับกลางพบเศษภาชนะดินเผาลายเขียนสีแดง และระดับชั้นดินตอนบนพบเศษภาชนะดินเผาผิวเรียบสีส้ม ทั้งหมดและบาง เป็นจำนวนมาก และอีกแห่งหนึ่งคือ เนินดินหมู่บ้าน ภูมูลเป้า อ.หนองเรือ แหล่งโบราณคดีแห่งนี้ ตั้งอยู่บนพื้นที่ราบทางตะวันตกของอ่างเก็บน้ำอุบลรัตน์และแม่น้ำเชิญ โดยมีเขาภูเวียงอยู่ทางทิศตะวันตกของเนินดินห่างประมาณ

7 กิโลเมตร พบหลุมฝังศพจำนวนมากที่มีทั้งการฝังศพร่วมกับภาชนะดินเผาลายเขียนสี ลายเชือก ทาบและเคลือบน้ำโคลนสีแดง เครื่องมือสำริด เหล็ก คล้ายคลึงกับแหล่งโนนเมือง

ทางด้านตะวันออกของแนวเทือกเขาภูพาน ในเขตบริเวณที่ราบลุ่มแม่น้ำพองและแม่น้ำชี มีการขุดค้นแหล่งโบราณคดี ในระหว่างปี พ.ศ.2520-2521 (Bayard charoenwongso and Rutnin 1987:19-61) พบการทับถมของชั้นดินทางวัฒนธรรมถึง 6 สมัย รวมทั้งสมัยก่อนประวัติศาสตร์ และ สมัยหลังโลหะสำริด และเหล็กพบทุกช่วงสมัยและที่สำคัญที่สุดคือ พบชิ้นส่วนแม่พิมพ์ดินเหนียว ซึ่ง เป็นการหล่อสำริดด้วยวิธีการแทนที่ขี้ผึ้ง (Lost wax) ใช้ในการทำเครื่องใช้และเครื่องประดับ

อัตราความหนาแน่นของเครื่องปั้นดินเผาในแต่ละช่วงสมัย จะแตกต่างกับลักษณะดินเผามีทั้ง ลายเชือกทาบผิวเรียบลายเขียนสี ขูดขีด เคลือบน้ำโคลนสีแดง ลายเขียนสีแดงบนภาชนะจะพบ เล็กน้อย พบหลักฐานวัฒนธรรมโลหะสำริด

จากการสำรวจของ เซสเตอร์ กอร์แมน และ ดอนัน เบยาร์ด ในปี พ.ศ.2518 ศึกษา รูปแบบของภาชนะดินเผาพบว่า เป็นภาชนะดินเผาเคลือบน้ำโคลนสีแดง และภาชนะเน้นลายเขียนสี แดง ยังเป็นการตกแต่งผิวด้านการเคลือบน้ำโคลน และขีดเป็นลายเส้นสีแดงที่ขอบปากภาชนะ หรือที่ไหล่ติดต่อกับส่วนตัวของภาชนะซึ่งเป็นการเคลือบสีแดงทึบ เหมือนของโนนนกทาสยุคกลาง พื้นผิวที่เป็นเส้นจากไม้ตีและเคลือบน้ำโคลน ลายเส้นสีแดงบนพื้นผิวฉนวน เป็นลายเส้นสีแดงคล้าย กับเครื่องปั้นดินเผาลายเขียนสีที่บ้านเชียง แต่จะแตกต่างที่การเขียนมักจะเป็นเส้นตรง หรือขีดเป็น ตาราง ซึ่งเป็นลักษณะเฉพาะในเขตลุ่มแม่น้ำชี พบลายเชือกทาบ ซึ่งเป็นรูปแบบการพันเชือกรอบไม้ ตีเพื่อแต่งผิว พบลายเขียนสีแดงบนภาชนะดำและเทา เป็นรูปแบบลายเส้นคล้ายกับลายเขียนสีแดง บนพื้นผิวฉนวน พบบางชิ้น เศษภาชนะเคลือบน้ำโคลนสีแดงขัดมันพบอีกเล็กน้อย

ลักษณะลายเขียนสีที่พบที่แตกต่างจากบริเวณลุ่มแม่น้ำชีเขตอื่น ๆ คือ ลายเขียนสีดำบนพื้นผิว ฉนวน ซึ่งขีดเป็นลายเส้นบนพื้นผิวฉนวน ซึ่งส่วนเศษภาชนะส่วนใหญ่ผิวเรียบแผ่นบาง พบอยู่ประมาณ 24 ชิ้น

พัฒนาการการหาอายุสมัยด้วยวิธี "เรดิโอคาร์บอน" ตัวอย่างถ่านจากแหล่งโนนชัย กำหนดอายุ 500-300 ปีก่อนคริสตศักราช ในสมัยที่ 1 ข้อสรุปจากแหล่งโบราณคดีโนนชัย (Charoenwongsa and Bayard 1983:522) คือการตั้งถิ่นฐานของประชากรพร้อมกับการเพาะปลูกข้าว และเทคโนโลยีการทำโลหะสำริดและเหล็กอย่างน้อยประมาณ 450 ปี ก่อนคริสตศักราช (2500 ปี ที่ ผ่านมา) มีการติดต่อแลกเปลี่ยนกับชุมชนอื่น โดยเฉพาะการพบหอยทะเล แสดงถึงความสัมพันธ์ต่อ ชุมชนที่อยู่ไกลกว่า ที่อยู่อาศัยมากและพัฒนาการองค์การทางสังคม จากระบบผู้นำท้องถิ่น (Chiefdom) ก่อนช่วงของการรับอารยธรรมจากอินเดีย

3.1.2 รูปแบบเครื่องปั้นดินเผาไฟต่ำในปัจจุบัน

การสำรวจเริ่มจากข้อมูลทางโบราณคดีที่ขุดค้นพบเครื่องปั้นดินเผา ทำให้ทราบว่าแหล่งที่พบนั้นเป็นแหล่งที่อยู่ใกล้กับแหล่งวัตถุดิบ คือ ดินเหนียว ส่วนใหญ่จะอยู่ใกล้แม่น้ำ หรือหนองบึง ซึ่งเป็นดินที่ทับถมในที่ราบต่ำ (Secondary clay or Sedimentary clay) หรือเรียกว่า ดินบอลเคย์ (Ball clay) เนื้อดินละเอียดเหนียวดี เหมาะที่จะนำมาทำเครื่องปั้นดินเผาที่ขึ้นรูปด้วยการตีและเผาไฟต่ำ

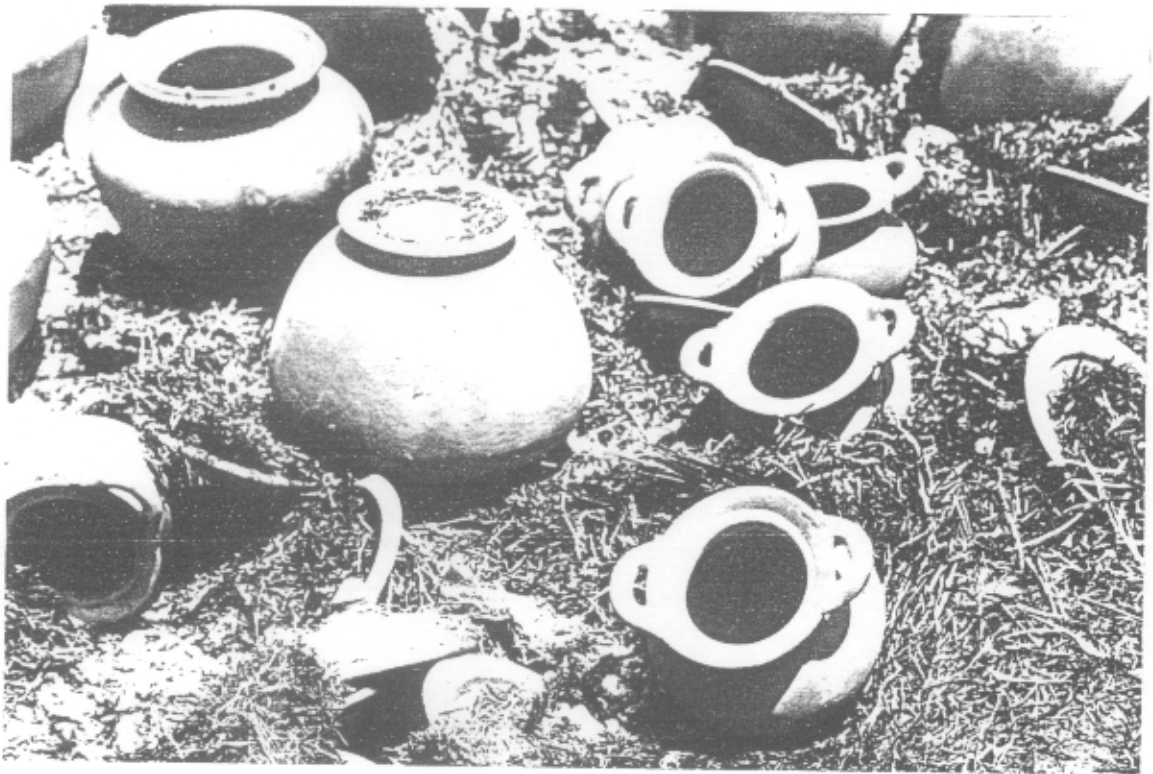
หมู่บ้านที่สำรวจพบว่าปัจจุบันทำเครื่องปั้นดินเผาไฟต่ำ คือ

- 1) บ้านหัวบึง อ.เมือง จ. ขอนแก่น
- 2) บ้านโพธิ์ตาก อ.หนองเรือ จ.ขอนแก่น
- 3) บ้านวังถั่ว อ.น้ำพอง จ.ขอนแก่น
- 4) บ้านแดง อ.วาปีปทุม จ.มหาสารคาม
- 5) บ้านหม้อ อ.เมือง จ.มหาสารคาม
- 6) บ้านเม็ก อ.นาเชือก จ.มหาสารคาม

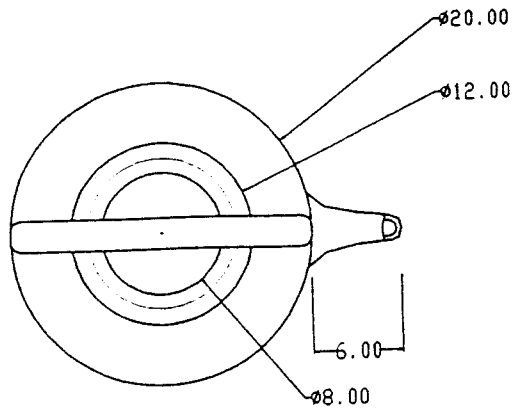
ส่วนใหญ่เป็นหมู่บ้านที่ชาวโคราช อพยพมาตั้งถิ่นฐาน ยึดอาชีพการทำเครื่องปั้นดินเผา จะทำกันทั้งหมู่บ้าน บางหมู่บ้านทำนาเป็นอาชีพหลัก จะทำเครื่องปั้นดินเผาในช่วงหมดหน้านา บางหมู่บ้านก็ทำเครื่องปั้นดินเผาเป็นอาชีพหลักเพียงอย่างเดียว ดังรายละเอียดการสำรวจรูปแบบเครื่องปั้นดินเผาไฟต่ำ ในแต่ละหมู่บ้าน

บ้านหัวบึง อ.เมือง จ.ขอนแก่น

เป็นหมู่บ้านที่มีชาวโคราช อพยพมาจาก อ.โนนสูง มาตั้งถิ่นฐานยึดอาชีพการทำเครื่องปั้นดินเผาเป็นอาชีพหลัก แหล่งดินอยู่บริเวณบึงเก่าของหมู่บ้าน ตอนนี้ดินแข็งแล้ว และมีลำห้วยไหลผ่านรูปแบบภาชนะที่ทำนอกจากจะทำภาชนะสำหรับใช้สอยของชาวบ้านทั่วไปแล้ว ยังทำภาชนะตามสั่งของพ่อค้าจากในเมือง เช่น หม้อต้มแกงอ่อมแบบชาวเหนือพร้อมเตา หรือกาน้ำดินเผาเล็ก ๆ ซึ่งเป็นที่นิยมในร้านอาหาร ภาชนะดินเผาไฟต่ำของ บ้านหัวบึง มีรูปแบบดังนี้

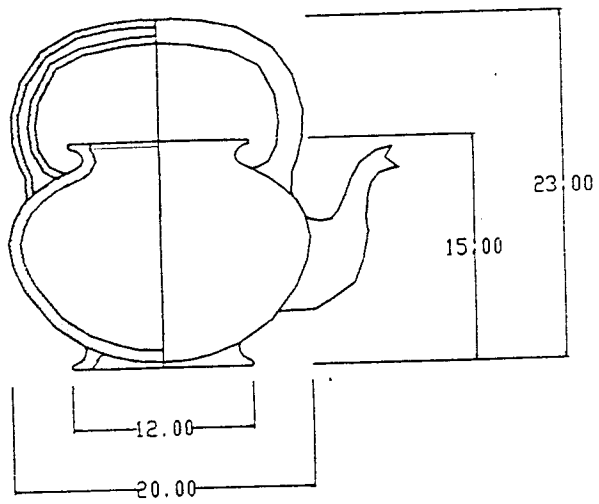


หม้อต้มแกงอ่อม

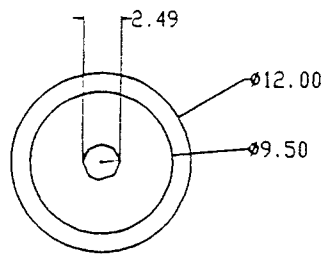


TOP VIEW

กา
 มาตรฐาน 1:5
 UNIT:cm



SIDE VIEW & SECTION

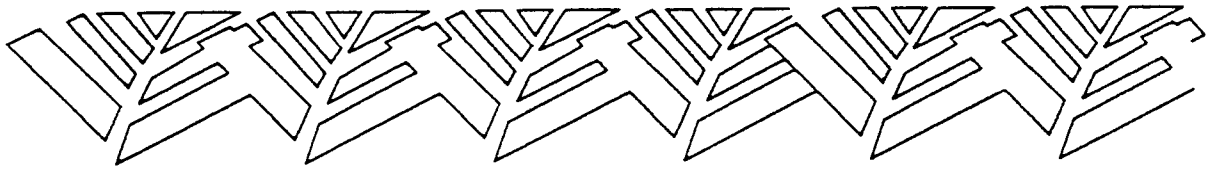


TOP VIEW

ฝากา
 มาตรฐาน 1:5
 UNIT : cm



SIDE VIEW & SECTION

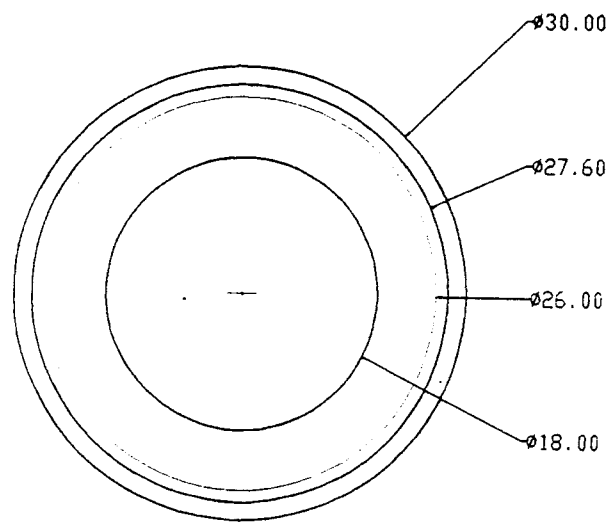


แบบขยาย ลายสักคอ

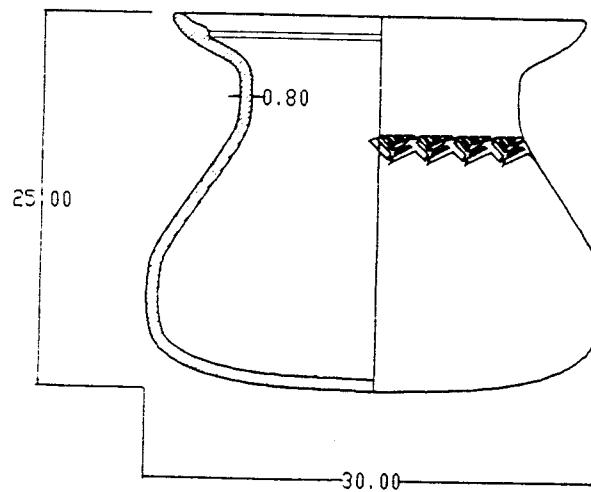
หม้อสาวหลอด

มาตราส่วน 1:5

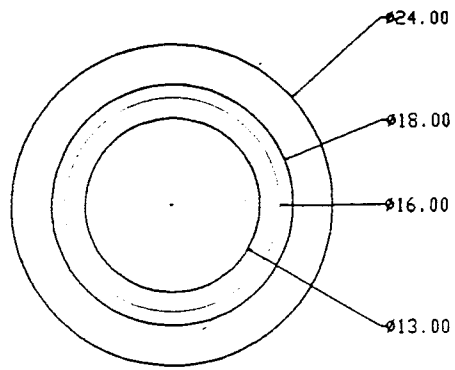
UNIT : cm



TOP VIEW

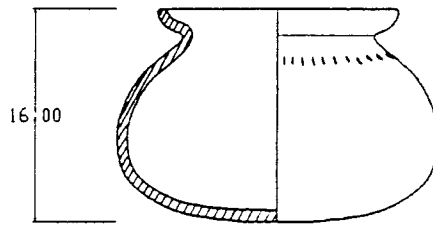


SIDE VIEW & SECTION

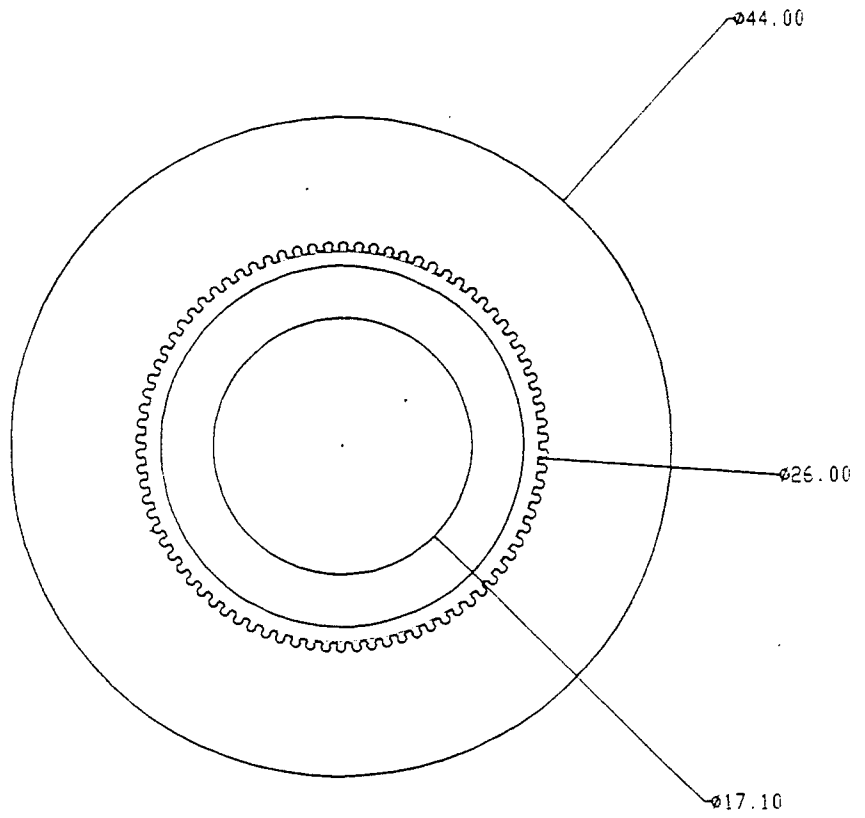


TOP VIEW

หม้อต้มแกง
มาตราส่วน 1:5
UNIT : cm



SIDE VIEW & SECTION

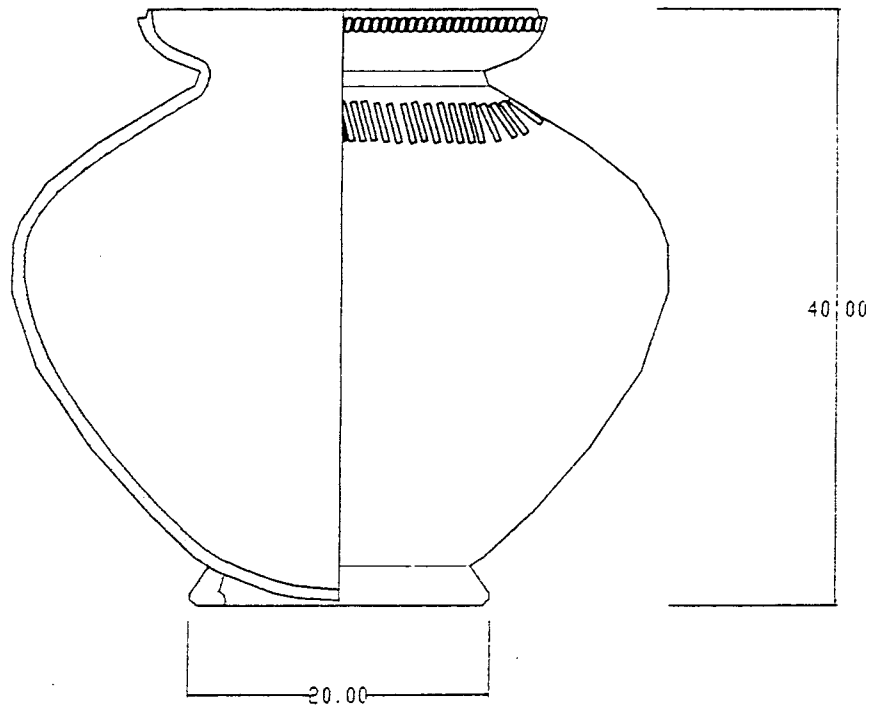


แอ่งน้ำ

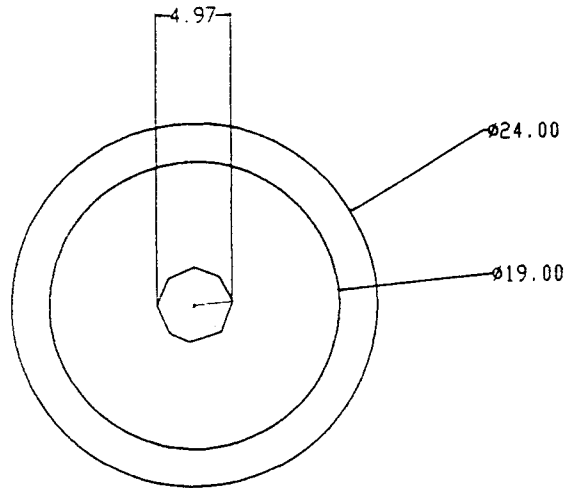
มาตราส่วน 1:5

UNIT : cm

TOP VIEW



SIDE VIEW & SECTION

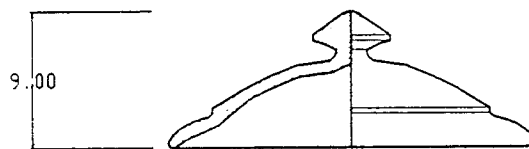


TOP VIEW

ฝาแฉ่งน้ำ

มาตราส่วน 1:5

UNIT : cm



SIDE VIEW & SECTION

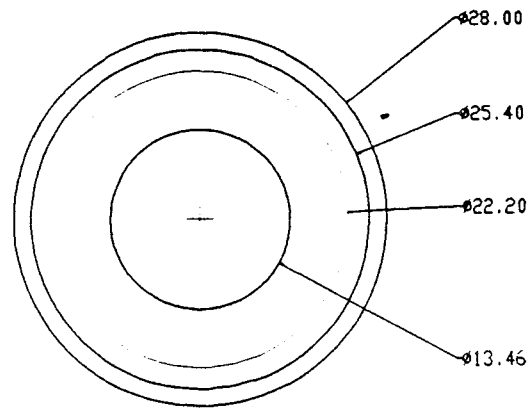
บ้านวังถั่ว อ.น้ำพอง จ.ขอนแก่น

หมู่บ้านห่างจาก อ.น้ำพอง ราว 4 กิโลเมตร ไปทางทิศใต้ มี 40 กว่าหลังคาเรือน เป็นกลุ่มชาวไทยโคราชที่อพยพมาจาก บ้านตะโกหม้อ อ.คง จ.นครราชสีมา แหล่งดินอยู่ทางทิศใต้ของหมู่บ้าน ห่างออกไปประมาณ 1 กิโลเมตร รูปแบบเครื่องปั้นดินเผาที่นิยมทำกันทุก ๆ หลังคาเรือน คือ หม้อแฉ่งน้ำมีขา บางบ้านทำเตาเศรษฐกิจ เตาชิงกราน หม้อสาวหลอก และกระถางต้นไม้ ดังแสดงรูปลักษณะแบบต่อไปนี้

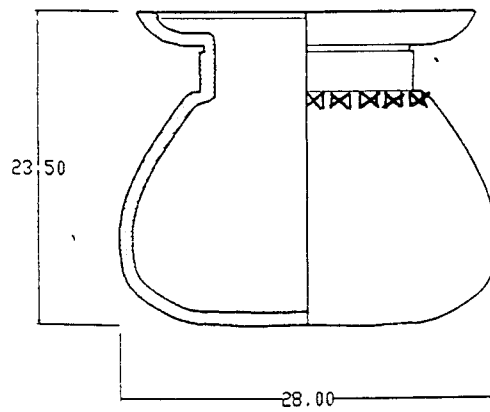
หม้อสาวหลอก

มาตราส่วน 1:5

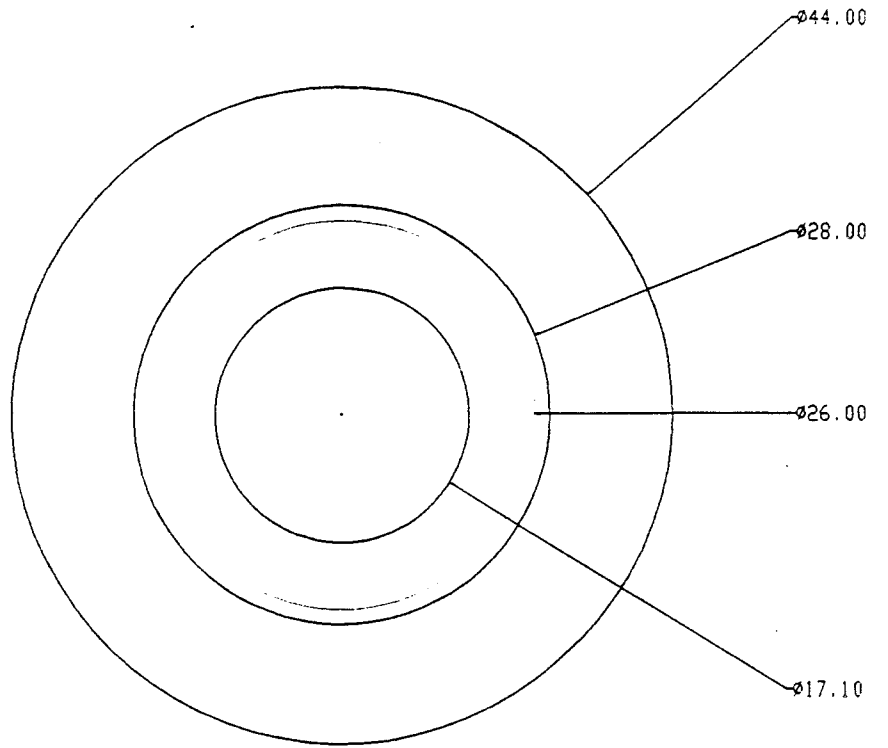
UNIT : cm



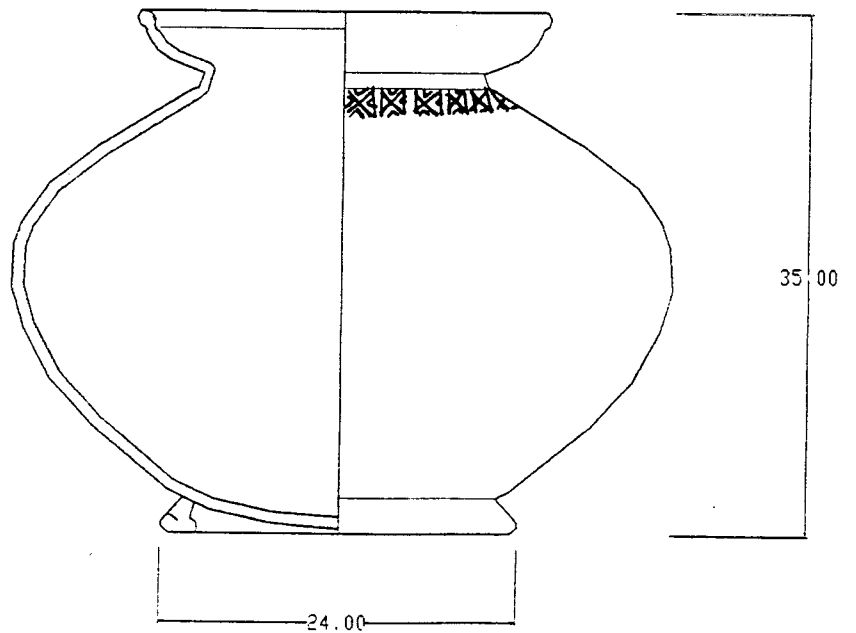
TOP VIEW



SIDE VIEW & SECTION

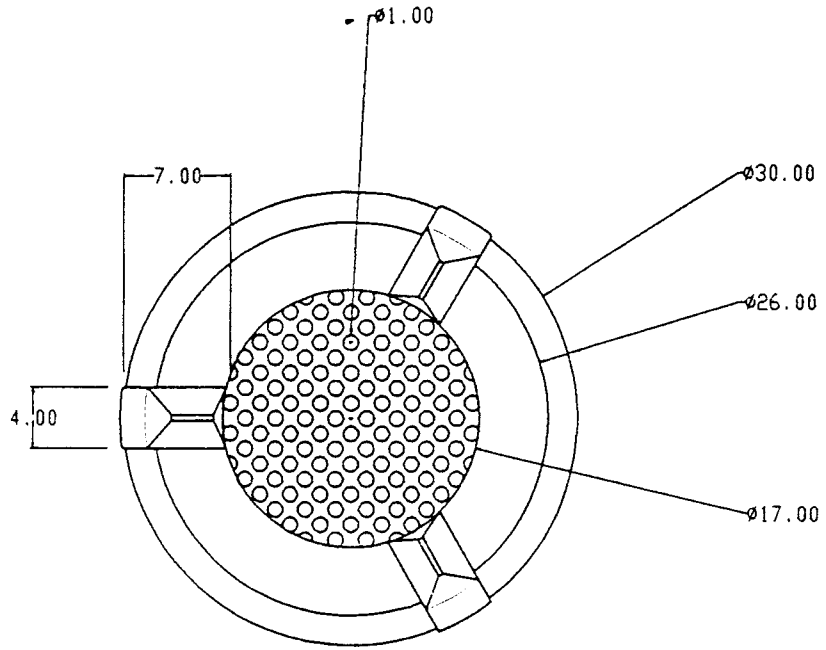


TOP VIEW

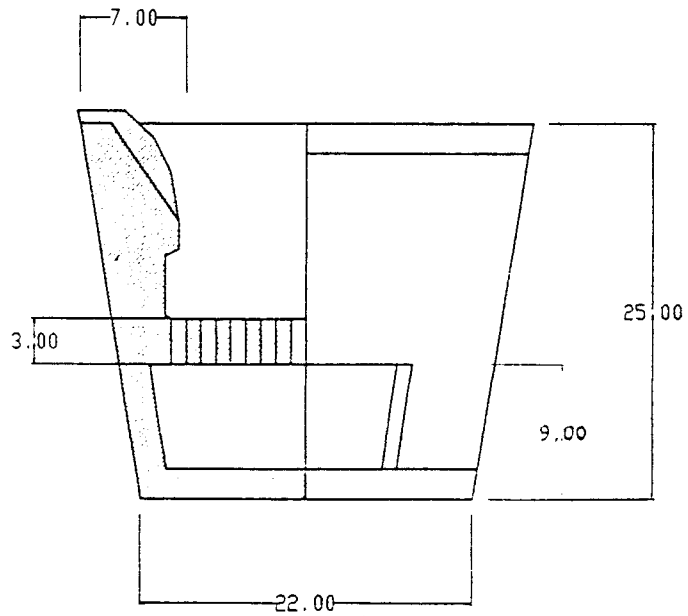


SIDE VIEW & SECTION

แองน้ำ
มาตราส่วน 1:5
UNIT : cm



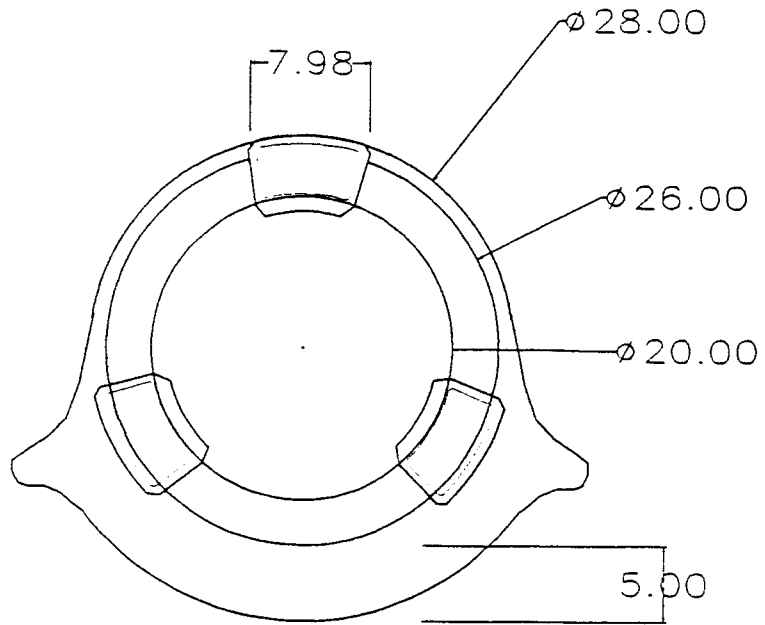
TOP VIEW



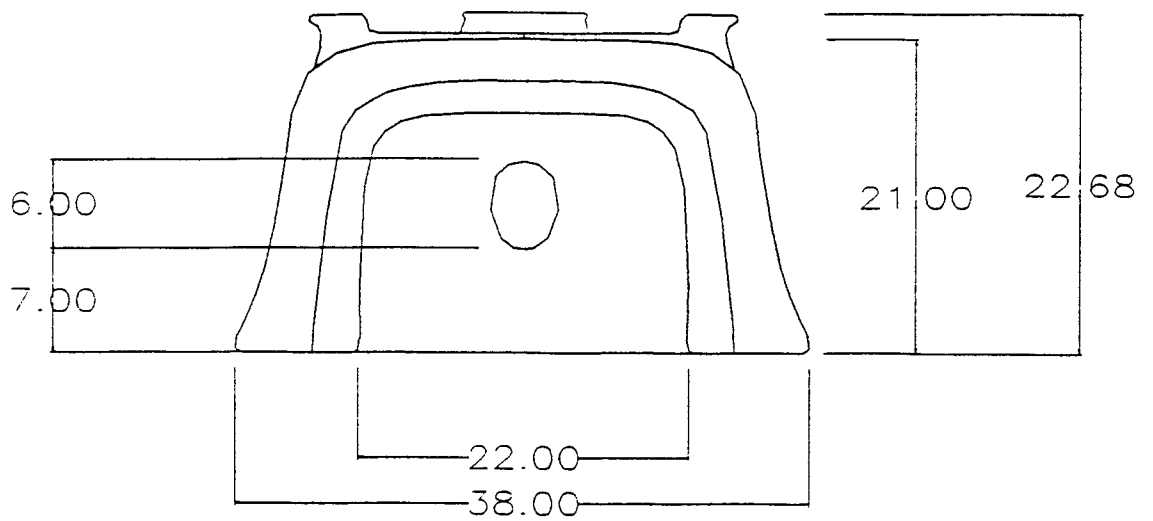
SIDE VIEW & SECTION

เตาเครื่องจักร
 มาตรฐาน 1:5
 UNIT : cm

เตาเชิงกราน
มาตราส่วน 1:5
UNIT : cm



TOP VIEW

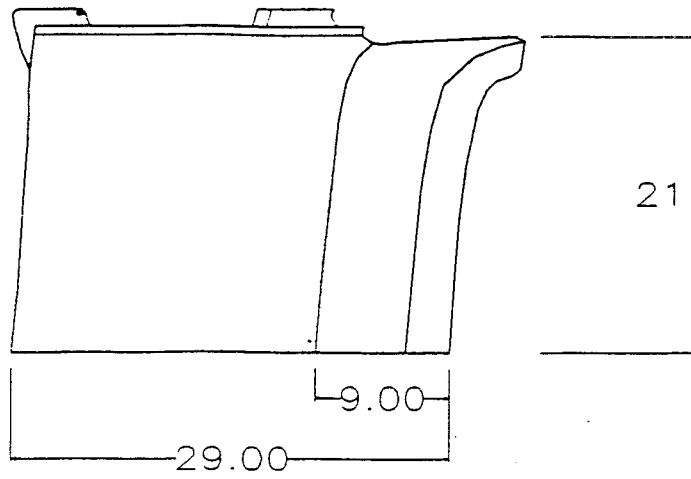


FRONT VIEW

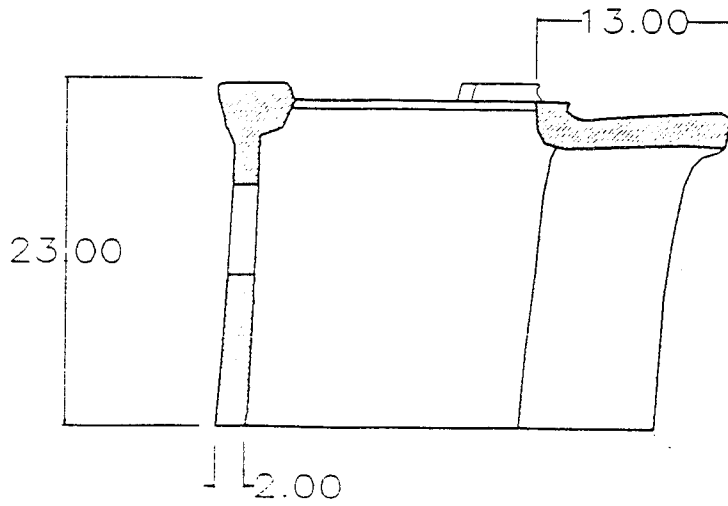
เตาเชิงกรวน

มาตราส่วน 1:5

UNIT : cm



SIDE VIEW

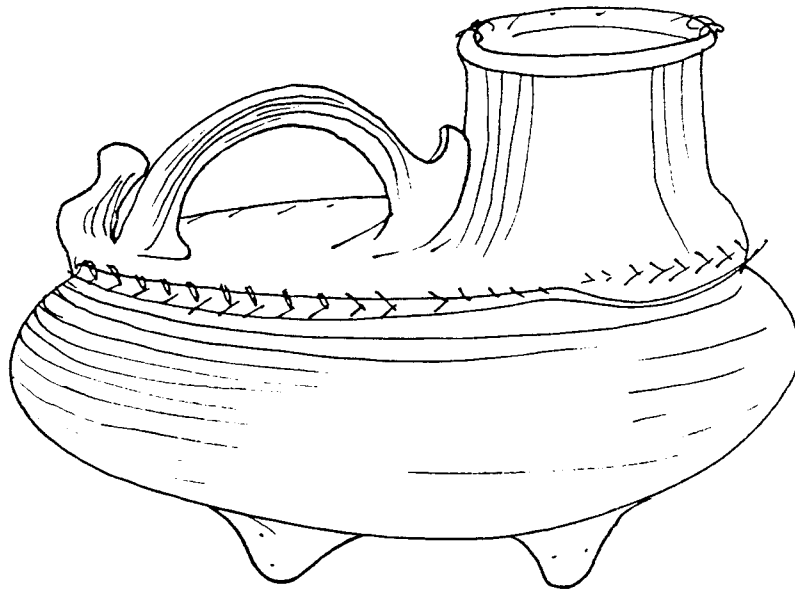


SECTION

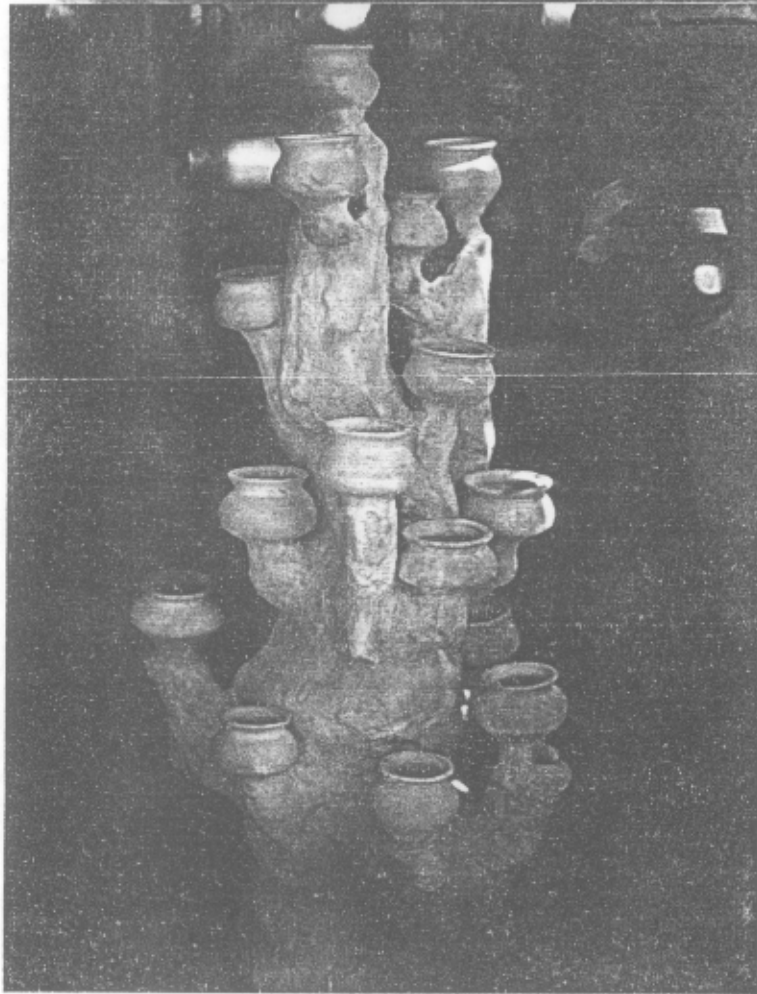
บ้านหม้อ อ.เมือง จ.มหาสารคาม

เป็นหมู่บ้านชาวไทยโคราช อพยพมาจาก อ.คง อ.โนนสูง จ.นครราชสีมา อาชีพส่วนใหญ่ทำเครื่องปั้นดินเผาและรับจ้างทั่วไป มีลำห้วย คะคางไหลผ่าน มีหนองเลิงเป็นแอ่งน้ำสำคัญของหมู่บ้าน รูปแบบเครื่องปั้นดินเผาที่ชาวบ้านทำส่วนใหญ่เป็นแอ่งน้ำ หม้อสาวหลอก กระถางต้นไม้ เป็นต้น

มีชาวบ้านบางคนมีฝีมือเป็นพิเศษ เช่นลุงละมัย คำศิริรักษ์ อายุ 60 ปี ได้รับการสนับสนุนจากทางภาครัฐของจังหวัดฯ ได้ทำเครื่องปั้นดินเผาหลากหลายรูปแบบ โดยใช้วัตตุดิบและวิธีการเผาแบบดั้งเดิม เครื่องปั้นดินเผาของลุงละมัย มีความสวยงาม ถือเป็นงานศิลปะได้ดีทีเดียว ได้รับความสนใจจากตลาด มีพ่อค้ามารับไปจนแทบลิตไม่ทัน สร้างรายได้แก่ครอบครัวได้ดีพอสมควร เครื่องปั้นดินเผาไฟต่ำของ บ้านหม้อ มีรูปแบบดังนี้



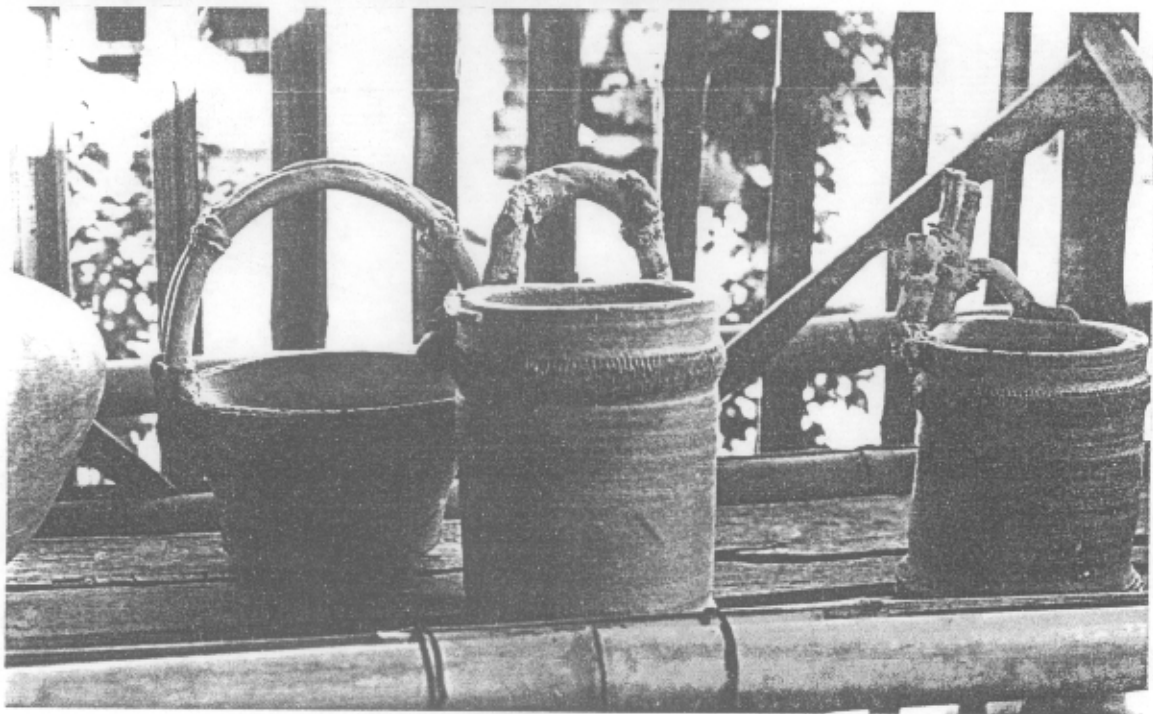
กาน้ำดินเผา เลียนแบบรูปทรงของ ช้อง ปั้นโดยลุงละมัย คำศิริรักษ์

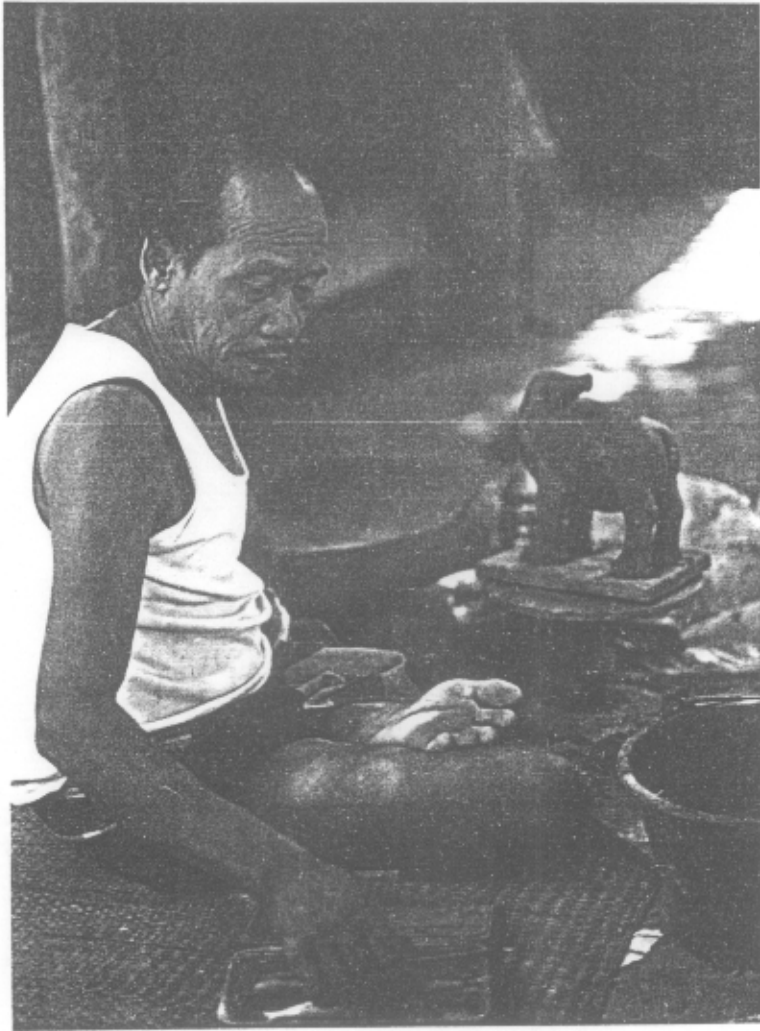
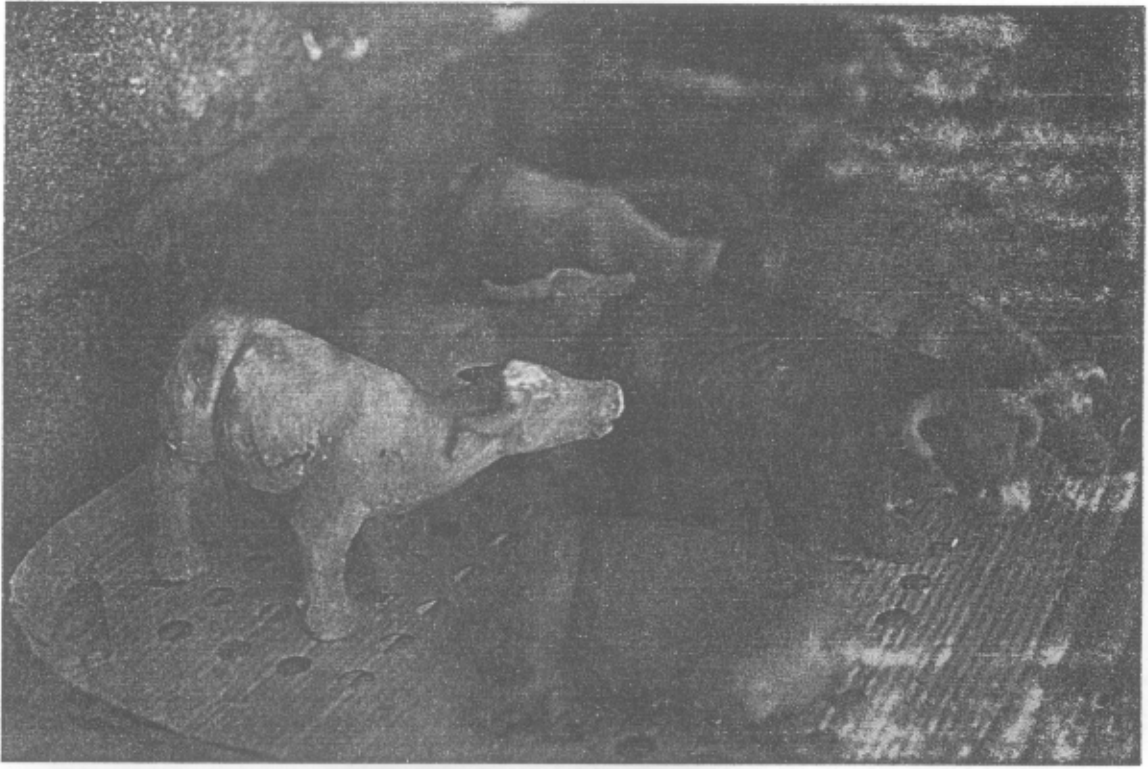


ผลงานปั้นฝีมือของ
ลุงละม้าย



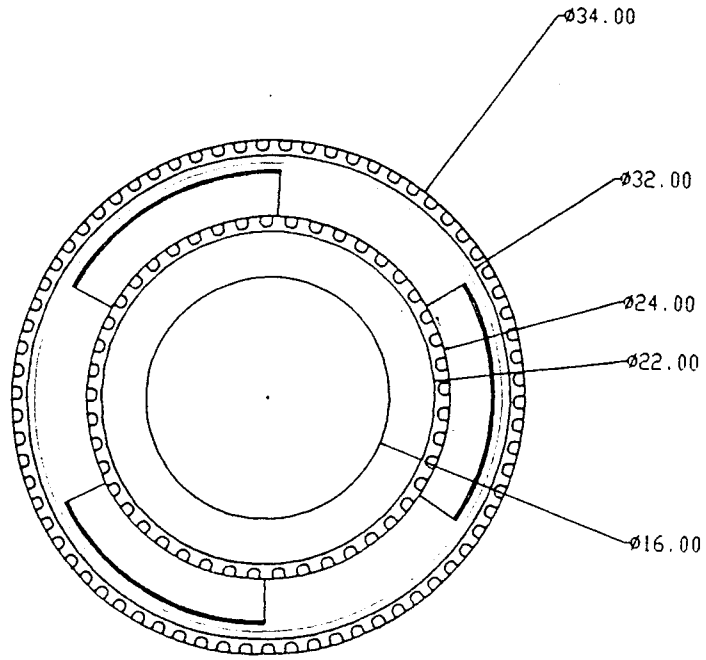
ผลงานปั้นฝีมือลุงละมัย





ควายดินเผา มีมือลุงละมัย

ลุงละมัย

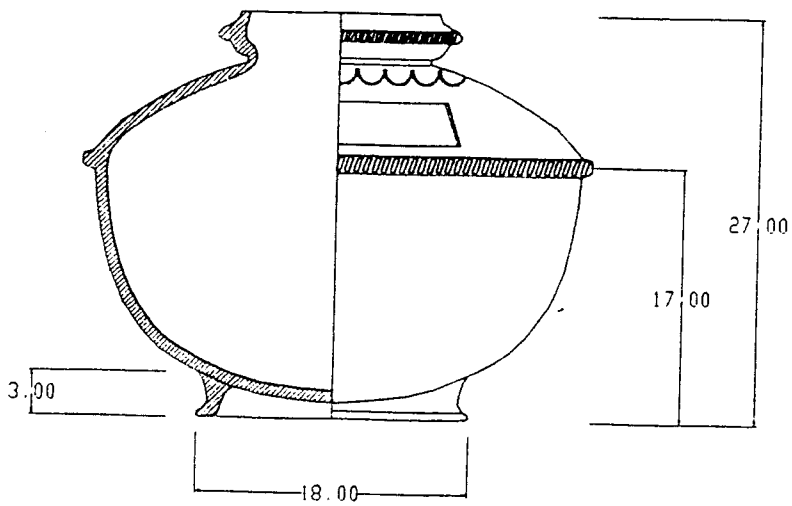


TOP VIEW

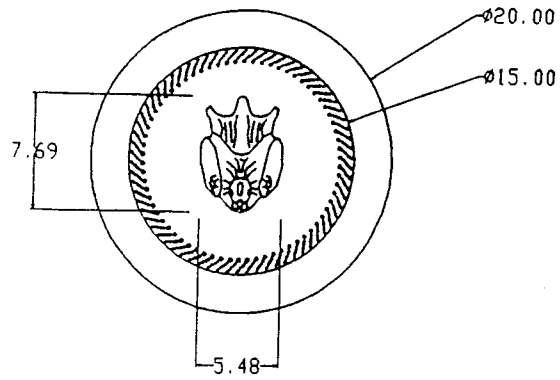
กระถางดอกไม้ (ทำจากหม้อเ่างน้ำ)

มาตราส่วน 1:5

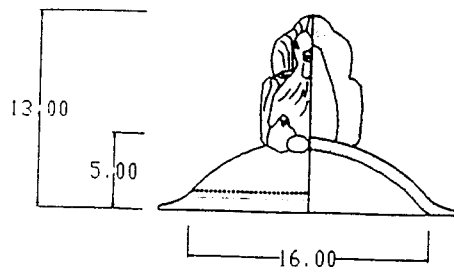
UNIT : cm



SIDE VIEW & SECTION

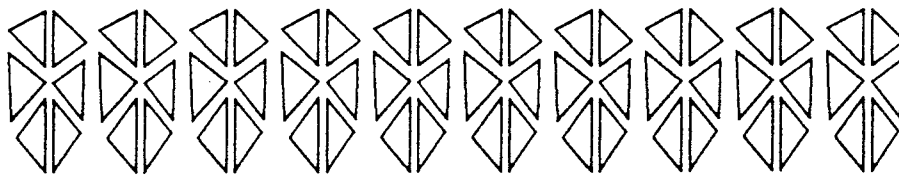


TOP VIEW

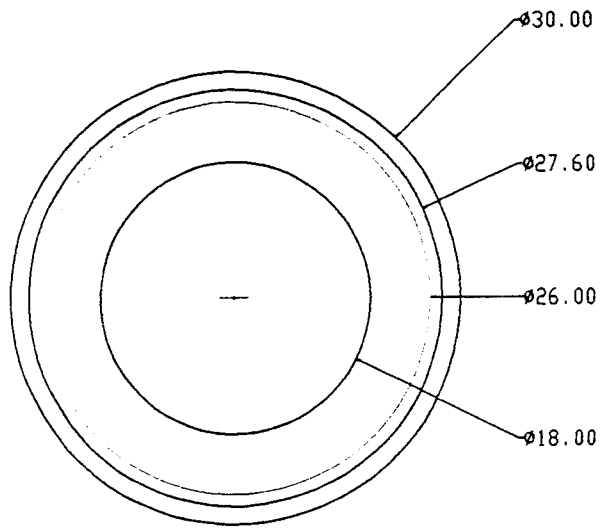


SIDE VIEW & SECTION

ฝากระถางดอกไม้
 มาตรฐาน 1:5
 UNIT : cm



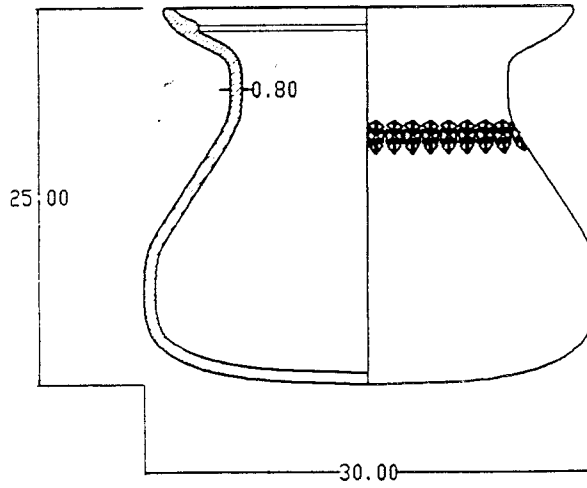
แบบขยาย ลายสักคอง



หม้อสาวหลอก มาตรฐาน 1:5

TOP VIEW

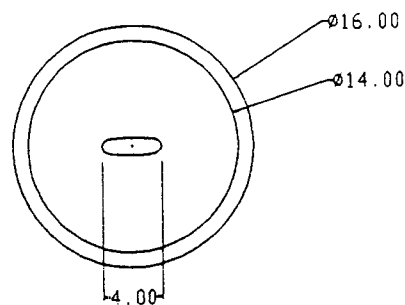
UNIT : cm



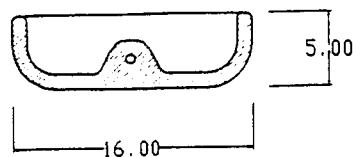
SIDE VIEW & SECTION

บ้านแดง อ.วาปีปทุม จ.มหาสารคาม

เป็นหมู่บ้านชาวไทยโคราช ผสมไทยลาว ชาวไทยโคราชอพยพมาจาก อ.พิมาย จ.นครราชสีมา มาตั้งถิ่นฐานยึดอาชีพปั้นภาชนะดินเผา กับการทำนา จากการสอบถาม นายสุบิน สอนวงศ์ อายุ 49 ปี เล่าว่า “ แต่ก่อนชาวไทยโคราชในหมู่บ้านนี้ เสร็จจากหน้านา ก็ปั้นหม้อกันทุกหลังคาเรือน ปัจจุบันบางครอบครัวก็เลิกทำแล้ว เนื่องจากลูกหลานได้เรียนหนังสือ ก็อยากทำอาชีพใหม่ ไม่อยากปั้นหม้อ หมดจากแกแล้วก็คงไม่มีใครทำอาชีพปั้นหม้อต่อแล้ว ” อย่างไรก็ตามการปั้นภาชนะดินเผาก็เป็นรายได้เสริมให้กับครอบครัวได้เป็นอย่างดี แหล่งดินได้จากบริเวณลำน้ำเสียว ห่างออกไปทางทิศตะวันออกของหมู่บ้าน ประมาณ 2 กิโลเมตร ดินที่ได้เป็นดินเหนียวสีดำเนื้อละเอียด รูปแบบเครื่องปั้นดินเผาไฟต่ำของบ้านแดง มีลักษณะดังนี้



TOP VIEW

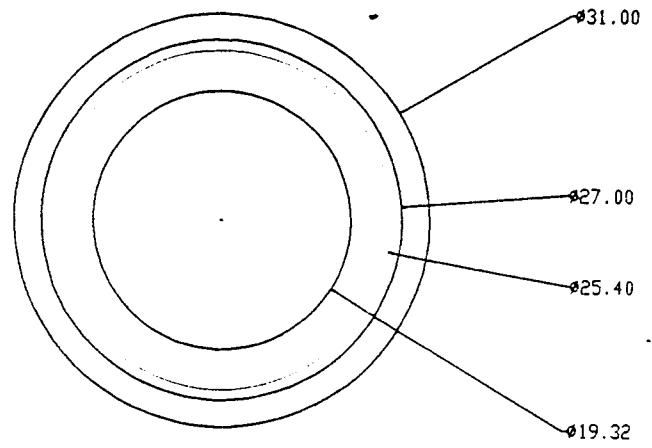


SIDE VIEW & SECTION

อีแปะ หรือ ถาด รีดเส้นใหม่

มาตราส่วน 1:5

UNIT : CM

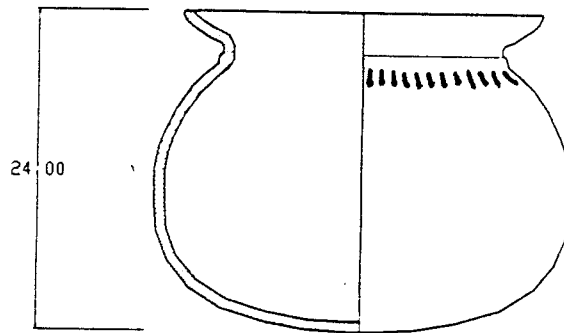


TOP VIEW

หม้อต้มแกง

มาตราส่วน 1:5

UNIT : cm

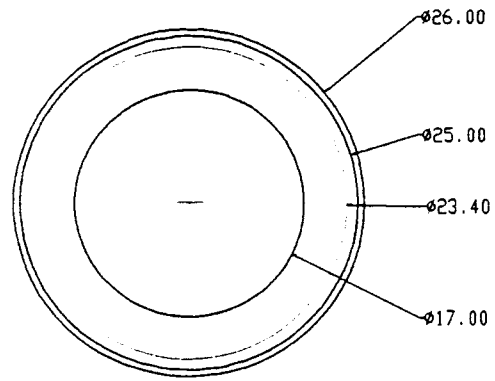


SIDE VIEW & SECTION

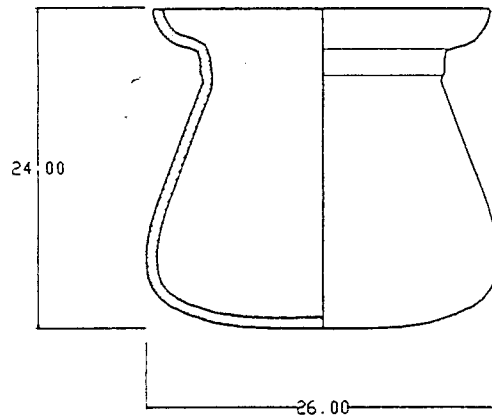
หม้อสารหลอก

มาตราส่วน 1:5

UNIT : cm



TOP VIEW

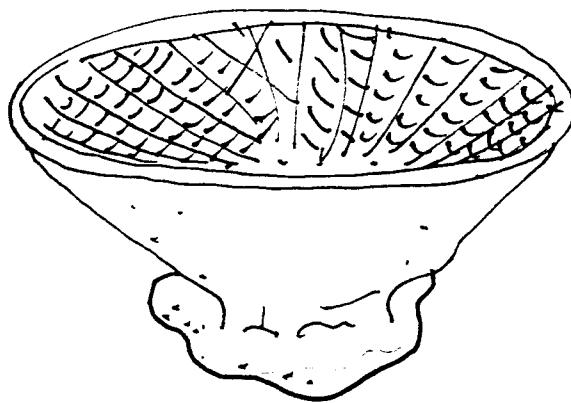


SIDE VIEW & SECTION

บ้านหนองเม็ก อ.นาเชือก จ.มหาสารคาม

เป็นหมู่บ้านชาวไทยโคราชที่อพยพมาตั้งถิ่นฐาน อาชีพหลักคือการทำนา หมอดินนาแล้วจึงทำภษณะดินเผาขาย ทำกันทุกหลังคาเรือน แหล่งดินอยู่บริเวณ ห้วยลำพังชู ลักษณะการขุดดินมาปั้นภษณะดินเผาคือ ขุดจากผิวดินลงไป 1 เมตร ดินช่วงนี้จะนำมาทำดินเชื้อจากช่วง 1 เมตร ลงไปอีก 2 เมตร ช่วงนี้้นำดินขึ้นมาทำดินปั้นขึ้นรูปภษณะดินเผาไฟต่ำ เนื่องจากเป็นดินเหนียวเนื้อละเอียด ถ้าเกินช่วงนี้ไปก็จะเป็นดินทราย นำมาทำอะไรไม่ได้ ภษณะดินเผาที่ชาวบ้านทำกัน ส่วนใหญ่เป็นภษณะที่ใช้สอยกันของชุมชนท้องถิ่น เช่น แอ่งน้ำ หม้อสาวหลอก หม้อต้มยา ครกฝนขมิ้น เป็นต้น ดังจะแสดงลักษณะรูปแบบ ต่อไปนี้

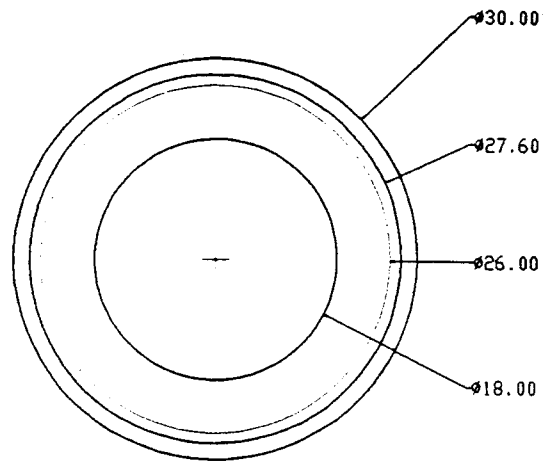
ครกฝนขมิ้น (อีสานเรียก ฮอ)



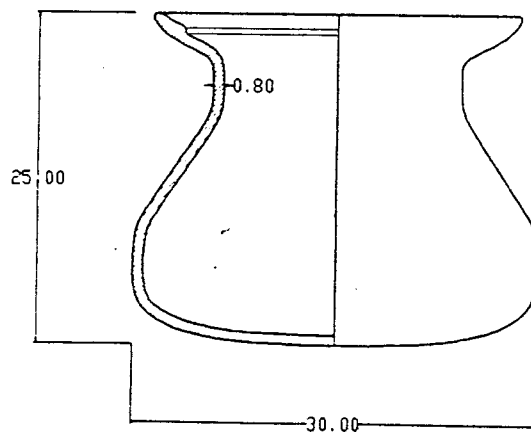
หม้อสาวหลอก

มาตราส่วน 1 : 5

UNIT : CM



TOP VIEW

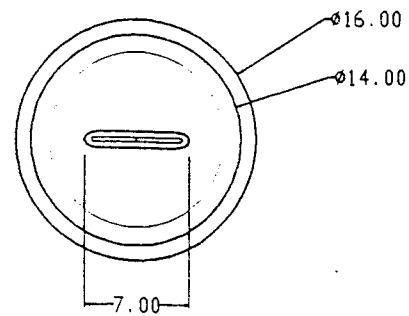


SIDE VIEW & SECTION

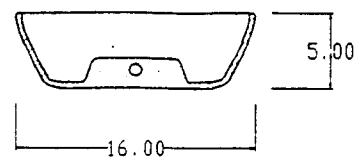
อีแปะ หรือถาดรีดเส้นไหม

มาตราส่วน 1 : 5

UNIT : CM



TOP VIEW

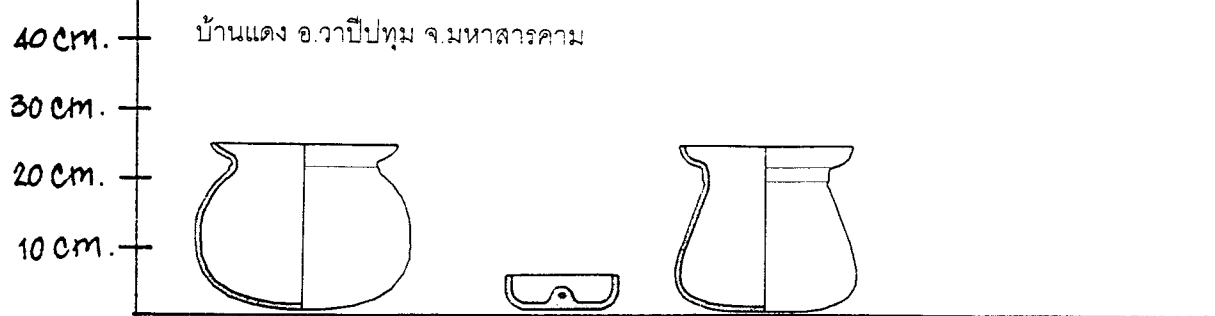
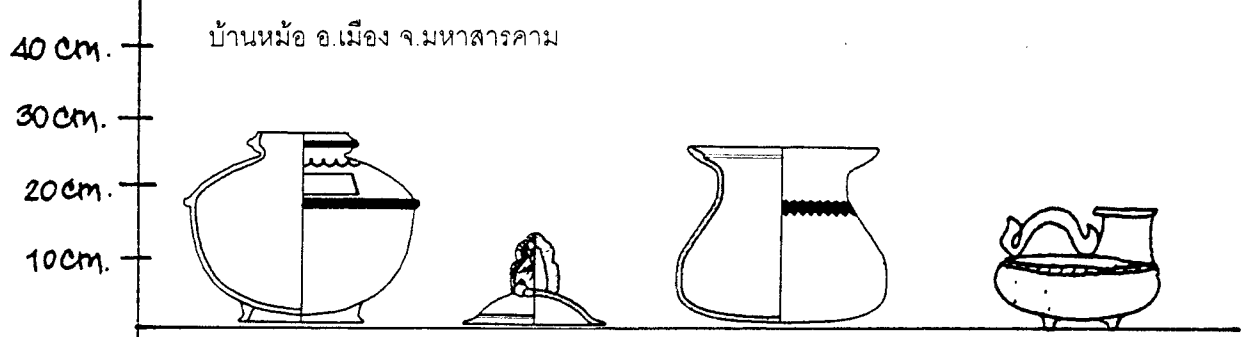
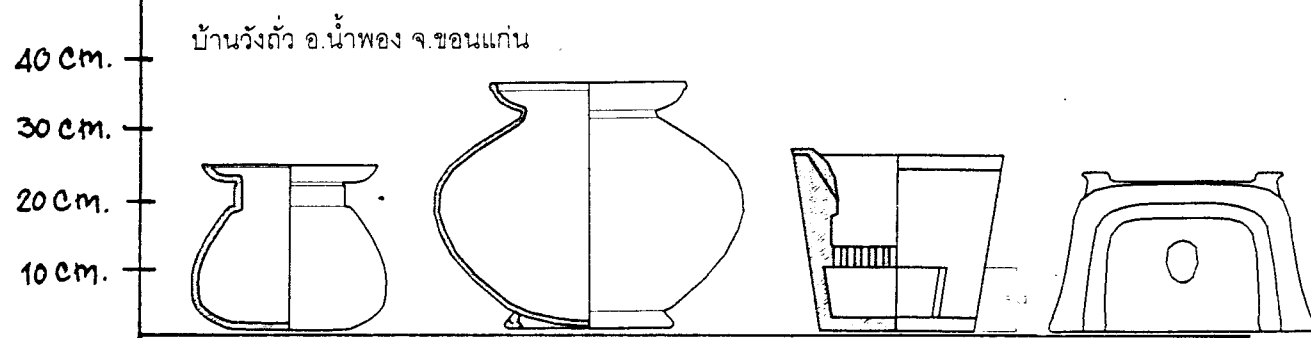
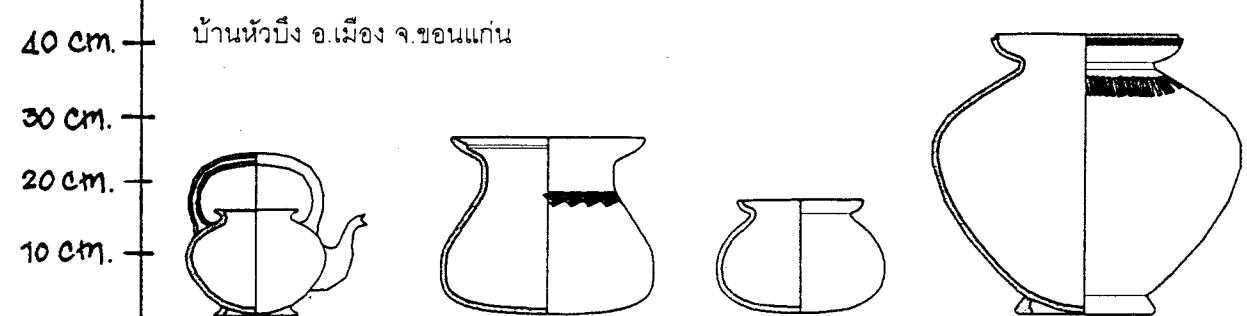


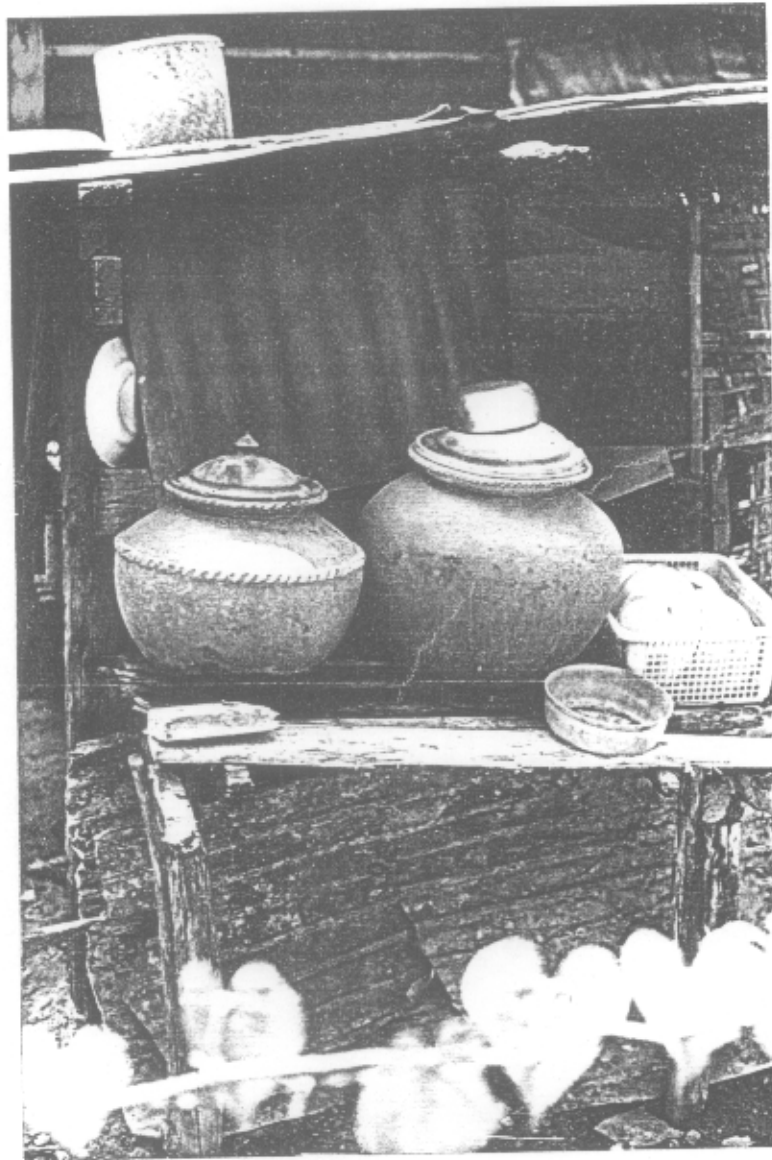
SIDE VIEW & SECTION

3.2 การวิเคราะห์รูปแบบเครื่องปั้นดินเผาไฟต่ำของ จ.ขอนแก่น และ จ.มหาสารคาม

จากการสำรวจรูปแบบเครื่องปั้นดินเผาไฟต่ำในหมู่บ้านต่าง ๆ ของ จ.ขอนแก่น และจังหวัดมหาสารคาม จะเห็นได้ว่ารูปแบบของภาชนะต่าง ๆ มีรูปแบบเหมือนกัน เนื่องจากประโยชน์ใช้สอยอันเดียวกัน แต่ก็มีบางส่วนที่แตกต่างกันคือลายสักคอก ซึ่งในแต่ละแห่งแตกต่างกัน แต่ลายสักคอกก็เป็นลายพื้น ๆ ไม่สามารถบ่งบอกไปได้แน่ชัดว่าเป็นเอกลักษณ์ของชุมชนใดได้ เปรียบเทียบรูปแบบของภาชนะดินเผาของแต่ละหมู่บ้านได้ดังนี้

เปรียบเทียบรูปแบบเครื่องปั้นดินเผา หมู่บ้านต่าง ๆ ของ จังหวัดขอนแก่นและ
มหาสารคาม





รูปแบบเครื่องปั้นดินเผาไฟดำนี้ เกิดจากหลายปัจจัยรวมกัน ปัจจัยต่าง ๆ เหล่านี้กำหนดรูปร่าง ลักษณะเฉพาะตัวของภาชนะ ปัจจัยเหล่านี้ได้แก่

1. หน้าที่การใช้สอยของภาชนะ
2. กรรมวิธีการขึ้นรูปภาชนะดินเผา
3. ลักษณะส่วนผสมของวัตถุดิบ (ดิน)
4. การเผา

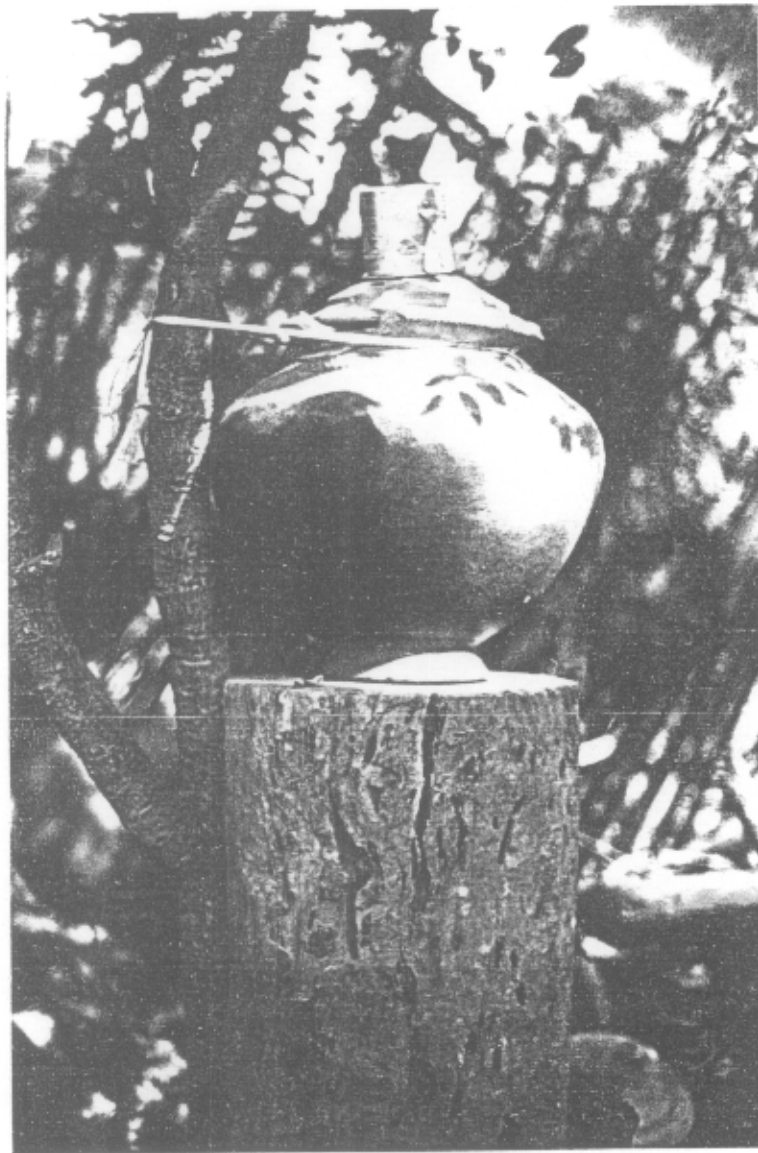
ปัจจัยทั้ง 4 มีความสัมพันธ์กัน รายละเอียดของแต่ละปัจจัยมีดังนี้

3.2.1 หน้าที่การใช้สอยของภาชนะ มนุษย์สร้างภาชนะขึ้นมาก็เกิดจากความต้องการในการสนองต่อการใช้งาน เพื่อความสะดวกสบายของมนุษย์เอง หน้าที่การใช้สอยจะเป็นตัวกำหนดรูปทรงของภาชนะ (Form follow Function) ดังตัวอย่างต่อไปนี้

1) หม้อสาวหลอก เป็นหม้อต้มผักต้มเนื้อใหม่ เพื่อจะดึงเอาเส้นไหมออกมา (ดังในภาพประกอบ) ก้นหม้อสาวหลอกจะกลมมน เช่นเดียวกับหม้อต้มอื่นๆ เนื่องจากตอนต้มจะวางบนหิน หรือ 3 ขา และก้นฝืนข้างใต้ ปากหม้อสาวหลอกจะกว้างและบานออกเพื่อสะดวกต่อการใส่หรือตักของในหม้อ และขอบปากก็เป็นตัวจับยกหม้อสาวหลอกด้วย จากรูปทรงของหม้อสาวหลอก จะเห็นได้ว่าเหมาะกับการขึ้นรูปแบบตี



2) แอ่งน้ำ เป็นภาชนะใส่น้ำกินมีฝาปิด เนื่องจากเนื้อของดินเผาไฟต่ำมีรูพรุนมากน้ำซึมผ่านได้ เนื้อของภาชนะที่อุ้มน้ำจะทำให้ตัวของมันเองมีความเย็น และถ่ายเทความเย็น น้ำในแอ่งน้ำจะเย็น ชื่นใจ

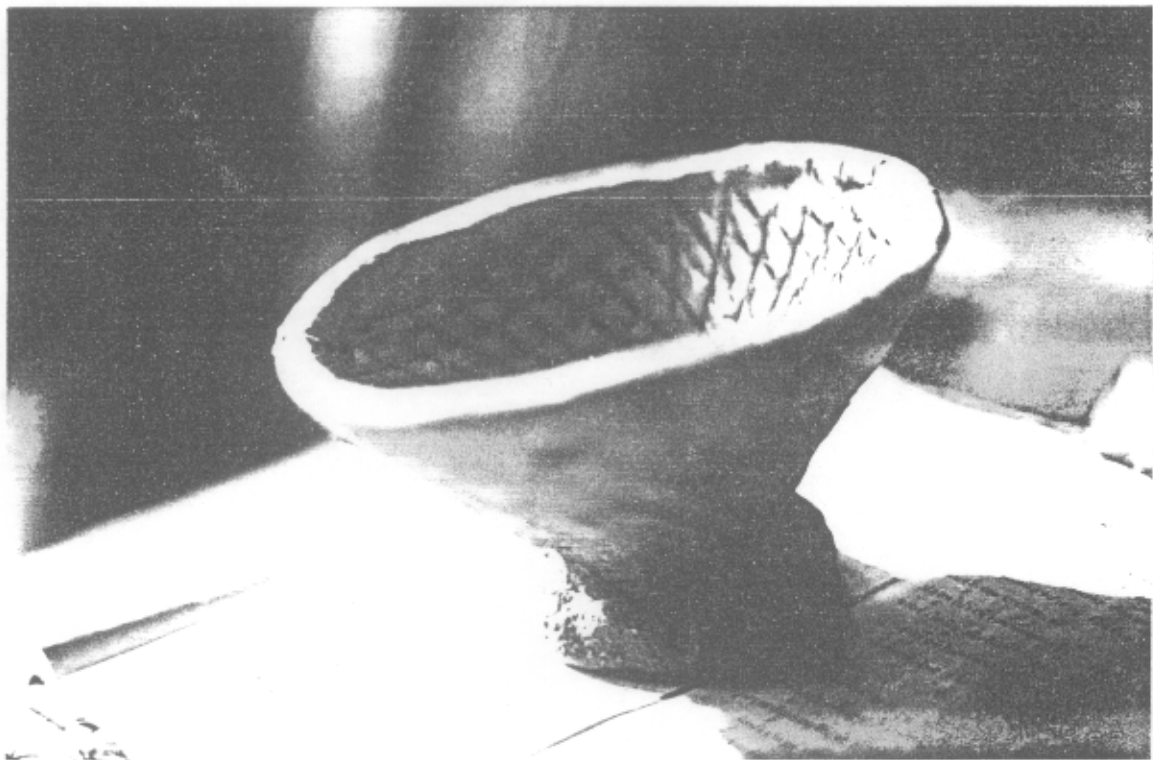


รูปทรงของแอ่งน้ำจะมีก้นกลมคอคอด ปากจะไม่บานมาก ปัจจุบันนิยมทำฐานเสริมเพื่อการวางได้สะดวก ในอดีตจะเป็นก้นกลมนั้น ชาวบ้านจะถักฟางเป็นขดกลมเพื่อรองกัน ฟางจะจับความชื้นจากแอ่งน้ำไว้

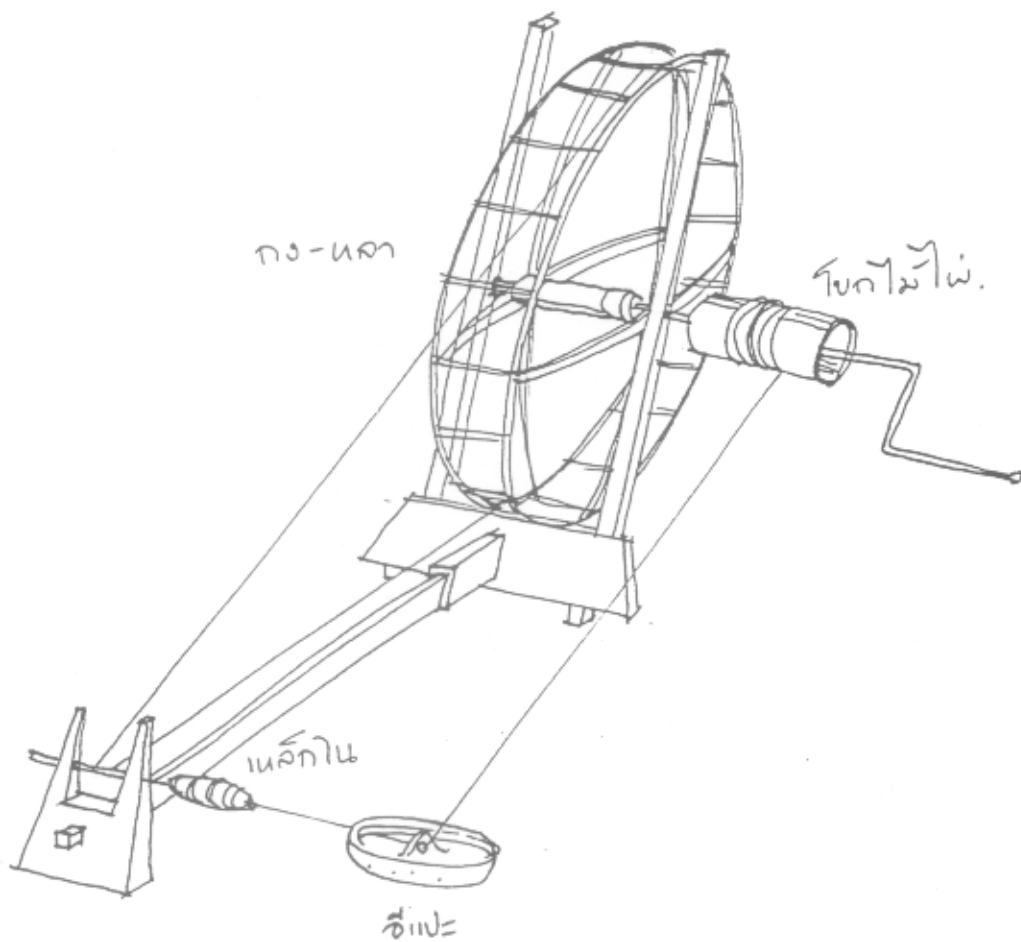
หม้อแอ่งน้ำไม่ต้องการขนาดปากกว้าง เพราะต้องการขนาดแค่อากระบายตักน้ำมาดื่มได้สะดวก ฝาปิดจึงไม่ต้องทำใหญ่ เทอะทะ อีกอย่างก็เพื่อความสวยงาม จึงทำคอคอดขอบปากบานออกเล็กน้อย รับกับฝาปิด ส่วนฝาปิดมีजूอยู่ข้างบนเพื่อเป็นที่จับยก

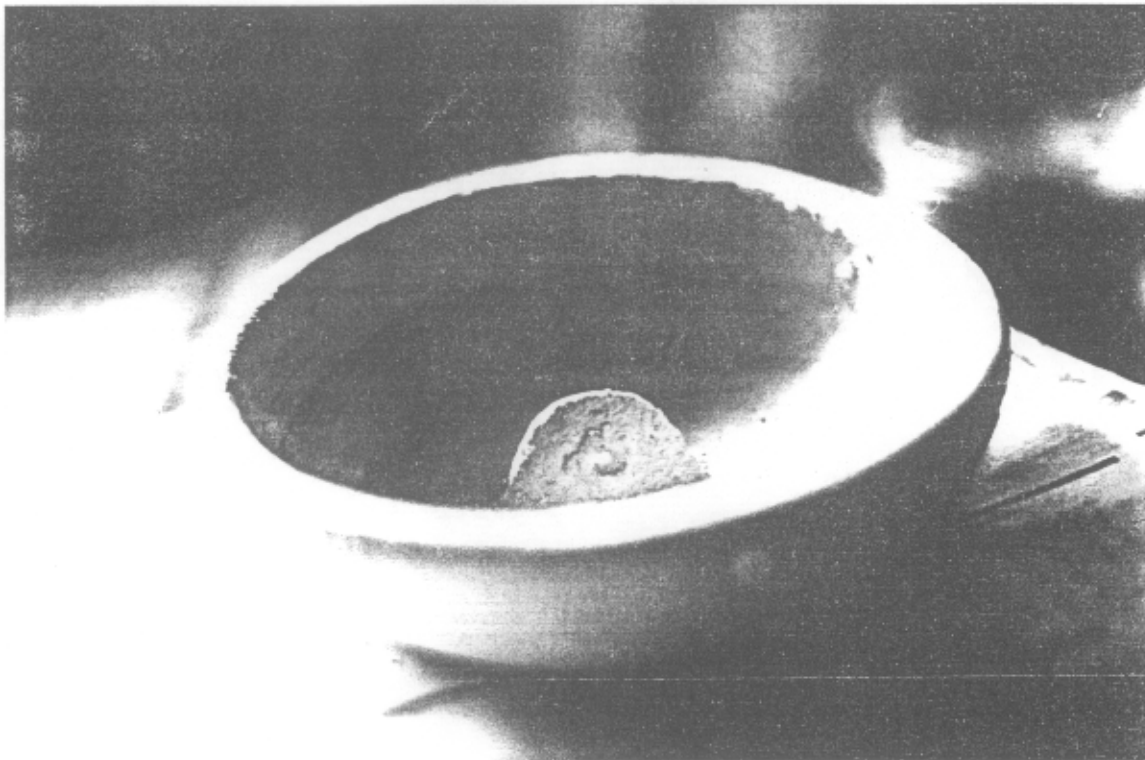
3) ครกฝนขมิ้น (หรือ ฮอ, ภาษาอีสาน)

รูปร่างเหมือนครกแต่เล็กกว่าด้านในจะขีดข่วนทำเป็นร่องไว้เพื่อเป็นพื้นสำหรับขูดขมิ้น และนำขมิ้นนั้นมาทาดัว หรือผสมน้ำอาบให้เด็กทารก จะเห็นได้ว่าหน้าที่การใช้สอยของฮอคือการขูดเอาเนื้อขมิ้นรูปร่างเป็นครก จึงเหมาะสมและสะดวกต่อการใช้งาน



4) อีแปะ รูปร่างเป็นภาคใสน้ำ มีรูที่ขอบ ทะลุมาถึงจุดตรงกลางของบักแด้ (ดูรูปประกอบ) การถ่ายเส้นไหมจากเหล็กไนไปสู่บอไม้ไผ่ เส้นไหมจากเหล็กไนจะผ่านบักแด้ก่อน เพื่อที่จะรีดเส้นไหมให้กลมและเรียบ ก่อนจะนำไปม้วนเก็บในบอไม้ไผ่ เมื่อนำเส้นด้ายหรือเส้นไหมไปใช้ต่อไปก็ดึงออกมาเป็นเส้นไหมพันกันยุ่งเหยิง





อีแปะ หรือถาดรีดเส้นไหม

3.2.2 กรรมวิธีในการขึ้นรูปภาชนะดินเผา

ถือเป็นปัจจัยสำคัญในการกำหนดรูปแบบของภาชนะดินเผาแต่ละวิธี จะมีข้อจำกัดไปคนละแบบ เช่นการขึ้นรูปด้วยการตีจะทำให้กันภาชนะกลมมน การขึ้นรูปการตีเริ่มต้นต้องจกเข่าก่อน ทำปากเรียบร้อยแล้วจึงตีขึ้นรูป โดยใช้หินดู ดังภาพในใช้ไม้ตีภายนอก การตีต้องมีความชำนาญ ตีให้เนื้อดินอัดแน่นในแต่ละจุดให้เท่ากันและความหนาของเนื้อภาชนะจะเท่ากัน ตอนแรกที่ตีขึ้นรูปเสร็จ ตรงกันภาชนะจะยังกลวง เนื่องจากต้องสอดมือเอาหินดูไปดันข้างใน กันภาชนะจึงจะปะทีหลังและทำให้การขึ้นรูปแบบตีนี้ ภาชนะมีกันกลมเป็นลักษณะของวิธีนี้ ส่วนฐาน หรือขา ก็นำมาเติมทีหลัง กรรมวิธีนี้จะได้ผลิตภัณฑ์ที่มีเนื้อค่อนข้างหนา ประมาณ 0.8 ซม. - 1.5 ซม.

กรรมวิธีการขึ้นรูปแบบตีนี้เป็นวิธีที่โบราณที่สุด คือเป็นวิธีที่ทำกันมาเป็น 1000 ปีแล้ว ภาชนะดินเผาของบ้านเชียงก็ใช้วิธีนี้ แต่ปัจจุบันชาวบ้านก็ยังคงใช้วิธีแบบดั้งเดิมนี้อยู่ วิธีนี้ต้องใช้เวลามากในแต่ละขั้นตอน และต้องชำนาญในการตี ที่จะทำให้เนื้อดินแน่นทั่วทุกจุดของภาชนะ กว่าจะได้แต่ละชิ้นต้องใช้แรงกาย ความทุ่มเทต้องเหนื่อยพอสมควร

3.2.3 ลักษณะส่วนผสมของวัตถุดิบ (ดิน) ดินที่ใช้ทำเครื่องปั้นดินเผาไฟต่ำเป็นดินเหนียวเนื้อละเอียด การที่จะขึ้นรูปได้ต้องผสมดินเชื้อ (grog) ก่อนเพื่อจะช่วยควบคุมการทรงตัวและการหดตัว ป้องกันการแตกร้าวของภาชนะ ดินนี้หาได้ในท้องถิ่น ขุดตามบริเวณลำห้วย ที่ลุ่ม บึง แม่น้ำ ดินที่ได้เป็นดินเหนียว จึงเหมาะสำหรับการขึ้นรูปด้วยการตี ถ้ากรรมวิธีการขึ้นรูปแบบอื่น ๆ ส่วนผสมของดินก็จะแตกต่างกันไป จะเห็นได้ว่าส่วนผสมของแร่ธาตุในดิน จะมีผลต่อการเลือกใช้กรรมวิธีการขึ้นรูปภาชนะ

3.2.4 วิธีการเผา การเผาภาชนะดินเผาจะสัมพันธ์กับส่วนผสมในเนื้อดิน ดินเหนียว ที่เรียกว่า เอิร์ทเทินแวร์ (Earthen ware) จะใช้อุณหภูมิในการเผาต่ำ ประมาณ 800°C ก็สุกตัว เนื้อดินเผาไฟต่ำที่ได้ก็จะมีคุณภาพนุ่ม ยอมให้น้ำซึมผ่านได้ เนื้อไม่แกร่ง ทำให้มีข้อจำกัดในการใช้งาน วิธีการเผาจึงสัมพันธ์กับส่วนผสมของดินและการนำไปใช้งาน

ข้อสรุป

รูปแบบเครื่องปั้นดินเผาไฟต่ำ ที่สำคัญพบในปัจจุบันมีลักษณะเหมือนกับในอดีต เนื่องจากประโยชน์ใช้สอยของภาชนะเป็นตัวกำหนดรูปร่างของภาชนะ แต่รูปแบบเครื่องปั้นดินเผาไฟต่ำในอดีตจะมีความหลากหลายกว่ารูปแบบในปัจจุบัน หมู่บ้านที่เป็นภาชนะดินเผาในปัจจุบันจะอยู่ใกล้แหล่งดิน คือดินจะขุดได้จากบริเวณแม่น้ำ ห้วย บึง บางหมู่บ้านเคยเป็นแหล่งวัฒนธรรมโบราณที่ขุดพบหลักฐานทางโบราณคดีเป็นเครื่องปั้นดินเผามากมาย วัตถุดิบในการขึ้นรูปเครื่องมือเครื่องมือก็ยังคงใช้แบบเดิมไม่แตกต่าง จากอดีตที่ผ่านมาเลย

วิธีการเผา ก็เป็นการใช้วิธีแบบดั้งเดิมเหมือนกัน อุณหภูมิที่เผาเป็นอุณหภูมิที่ต่ำเมื่อเทียบกับเครื่องปั้นดินเผาชนิดอื่น ๆ เชื้อเพลิงก็เป็นสิ่งที่หาได้ในท้องถิ่น คือฟืนจากไม้ และฟางข้าว

จะเห็นได้ว่าในดินแดนแห่งนี้คือ บริเวณตอนบนของลำน้ำชีเขต จ.ขอนแก่น และมหาสารคาม หรือทางโบราณคดีเรียกว่า กลุ่มวัฒนธรรมโนนชัย มีการทำเครื่องปั้นดินเผาไฟต่ำด้วยกรรมวิธีการตี เผาให้สุกตัวด้วยอุณหภูมิต่ำ ตั้งแต่อดีตจนถึงปัจจุบัน ผ่านมาเป็นพัน ๆ ปี ก็ยังเหมือนเดิม ไม่มีการพัฒนา รูปแบบ รูปร่างของภาชนะในอดีตยังมีลักษณะหลากหลายกว่าใน ปัจจุบันเสียอีก