

ภาคผนวก ก

แผนการสอนโดยใช้แหล่งความรู้ในชุมชน

แผนการสอนโดยใช้แหล่งชุมชนในชุมชน เรื่อง การเปิดร้านค้า

ความคิดรวบยอด การเปิดร้านค้าทั้งขายปลีกและขายส่งจะเจริญก้าวหน้า จะต้องมีความเข้าใจเกี่ยวกับองค์ประกอบของการเปิดร้านขายปลีกและขายส่ง ได้แก่ การเลือกทำเลที่ตั้ง การสำรวจผู้บริโภค การเลือกสินค้าเพื่อจำหน่ายให้เหมาะสมกับสภาพของชุมชน รวมทั้งการติดต่อหน่วยงานเพื่อการเปิดร้านค้าด้วย

จุดประสงค์เชิงพฤติกรรม

หลังจากเรียนเรื่องนี้แล้วนักเรียนสามารถที่จะ

1. บอกปัจจัยที่มีผลต่อการเปิดร้านค้าปลีกและร้านค้าส่งได้
2. บอกวิธีการเปิดร้านค้าใหม่ เลือกทำเล การสำรวจความต้องการของผู้บริโภค
3. บอกความแตกต่างระหว่างการค้าปลีกและการค้าส่งได้
4. อธิบายวิธีการเลือกสินค้าเพื่อจำหน่าย แหล่งผลิต และมาตรฐานสินค้าได้

เนื้อหา

การที่จะเปิดร้านค้าย่อยที่ใดจะต้องเลือกทำเลของร้านค้าให้เหมาะสม ทำเลของร้านค้าต้องอยู่ในที่มีคนมาก ๆ จะเป็นในหมู่บ้านหรือเป็นจุดที่มีคนผ่านไปผ่านมาและหยุดพักเป็นประจำ เช่น ร้านขายหนังสือ และเครื่องเขียนควรตั้งอยู่ใกล้กับโรงเรียน ปั่นน้ำมันก็ควรอยู่ริมถนน ร้านค้าย่อยก็ควรตั้งอยู่ในย่านชุมชนหรือในหมู่บ้าน

การที่จะเปิดร้านขายของใด ควรจะสำรวจเสียก่อนว่ามีคนอื่นขายของประเภทเดียวกันอยู่แล้วหรือยังถ้ามีแล้วก็ไม่ควรเปิดร้านขายของแข่งขันกัน นอกจากนี้ว่าร้านค้าที่มีอยู่เดิมนั้นไม่สามารถบริการได้อย่างเพียงพอหรือดีพอ

ร้านค้าย่อยหรือร้านค้าปลีก คือ ร้านที่ขายของจำเป็นในชีวิตประจำวันให้แก่ผู้บริโภคซึ่งซื้อไปใช้เอง เช่น สมู ผงซักฟอก แปรงสีฟัน ยาสีฟัน ไม้จืดไฟ น้ำตาล น้ำปลา เป็นต้น บางคนเรียกร้านชำหรือร้านขายของชำ ร้านค้าย่อยจะซื้อสินค้ามาจากร้านขายส่งแล้วมาจำหน่ายให้แก่ผู้บริโภคโดยตรง

การขายปลีก หมายถึง การขายสินค้าหรือบริการให้แก่ผู้บริโภคคนสุดท้ายซึ่งซื้อไปใช้เอง การขายปลีกไม่ใช่การขายให้กับผู้ที่นำไปขายต่อไป หรือนำไปใช้เพื่อการอุตสาหกรรม เช่น แม่บ้านซื้อน้ำปลาจากร้านขายของชำมาใช้ในบ้านถือว่าเป็นการขายปลีกแต่ถ้าแม่ค้าขายส้มตำซื้อน้ำปลาจากร้านขายของชำร้านเดียวกันเพื่อเอาไปปรุงส้มตำขายเช่นนี้ไม่ถือว่าเป็นการขายปลีกแก่ผู้บริโภคคนสุดท้าย

ผู้ขายปลีก คือ คนกลางระหว่างผู้ผลิตกับผู้บริโภค ผู้ขายปลีกเป็นผู้ทำการซื้อ สินค้าจากผู้ผลิต ผู้ขายส่ง หรือแหล่งซื้ออื่น ๆ เพื่อมาขายต่อให้แก่ผู้บริโภคคนสุดท้าย โดยจัดหาสินค้าที่ลูกค้าต้องการมาขายในเวลา สถานที่ ปริมาณ คุณภาพ และราคาที่เหมาะสม

การขายปลีกในประเทศเรามีมากมายหลายประเภท บางประเภทก็เป็นการขายแบบเก่าดั้งเดิมที่มีมานานหลายปี เช่น การขายแบบตลาดนัด การขายแบบหาบเร่หรือรถเข็น การขายปลีก บางประเภทก็เป็นการขายแบบใหม่ เช่น การขายของแบบบริการตนเองตามร้านซูเปอร์มาร์เก็ต

การขายของแบบหาบเร่หรือรถเข็น ไม่ควรวางขายบนทางเท้าหรือหยุดขายที่ข้างถนนจนทำให้การจราจรติดขัด หรือกีดขวางทางเดิน

ร้านขายส่ง คือ ร้านที่นำเอาสินค้าจากแหล่งผลิต เช่น จากผู้ผลิต หรือ จากโรงงานอุตสาหกรรมมาจำหน่ายให้กับผู้ขายปลีกหรือร้านค้าย่อย เพื่อนำไปขายอีกต่อหนึ่ง ผู้ที่ทำการขายส่งจะเรียกว่า คนกลาง

การขายส่งแตกต่างจากการขายปลีก ดังนี้คือ

1. ราคา ราคาขายส่งถูกกว่าราคาขายปลีก
2. ปริมาณสินค้า ถ้าเป็นการขายส่งสินค้าที่ซื้อขายแต่ละครั้งมีจำนวนมากกว่าการขายปลีก
3. วิธีการขาย ในการขายส่งพนักงานขายมักจะออกไปติดต่อกับลูกค้านอกสถานที่โดยไปแนะนำสินค้า หรือส่งสินค้าถึงร้านค้าย่อย และมีบริการให้ความสะดวกสบายแก่ผู้ซื้อ คือร้านค้าย่อยเป็นอย่างดี โดยให้ผลประโยชน์ต่าง ๆ จนลูกค้าพอใจและติดใจกลายเป็นลูกค้าประจำกัน ในการขายปลีกนั้นส่วนใหญ่ลูกค้ามาซื้อสินค้าจากร้านขายปลีก หรือร้านค้าย่อย
4. เหตุจูงใจในการซื้อ สำหรับการขายส่งผู้ซื้อสินค้าเพื่อนำไปจำหน่ายต่อหรือนำไปใช้ในการผลิตต่อแต่สำหรับการขายปลีกผู้ซื้อสินค้าเพื่อนำไปใช้เอง
5. ผู้ซื้อ ในการขายส่งผู้ซื้อ ได้แก่ ผู้ขายปลีกหรือผู้ผลิตแต่ในการขายปลีกผู้ซื้อคือผู้บริโภคหรือผู้ใช้สินค้านั้นเอง
6. ผู้ขาย ในการส่งผู้ขาย คือ คนกลางหรือผู้ผลิต ซึ่งทำหน้าที่เป็นตัวแทน ซื้อให้กับผู้ขายปลีกหรือผู้ผลิตรายอื่น แต่ในการขายปลีกผู้ขาย คือ คนกลางระหว่างผู้ผลิต ซึ่งทำหน้าที่เป็นตัวแทนซื้อให้กับผู้บริโภคหรือผู้ใช้สินค้านั้น

การจดทะเบียนการค้า ผู้ประกอบการค้ามีหน้าที่ต้องปฏิบัติตามระเบียบ ดังนี้

1. ต้องจดทะเบียนการค้าภายใน 30 วัน นับตั้งแต่เริ่มประกอบการค้า
2. ต้องยื่นคำขอจดทะเบียนการค้า (แบบ ภ.ค. 1) จำนวน 4ฉบับ

3. เอกสารที่ต้องแนบพร้อมคำขอจดทะเบียนการค้า คือ

- 3.1 สำเนาทะเบียนบ้านของผู้ยื่นคำขอและของสถานการค้า
- 3.2 สำเนาเช่าอาคาร
- 3.3 สำเนาใบทะเบียนพาณิชย์
- 3.4 สำเนาใบอนุญาตให้ประกอบกิจการ
- 3.5 สำเนาหนังสือบริคณห์สนธิ
- 3.6 สำเนาหนังสือสัญญาจัดตั้งห้างหุ้นส่วน

ฯลฯ

4. สถานที่ยื่นคำขอจดทะเบียนการค้า คือ สำนักงานสรรพากรจังหวัดหรือสำนักงานสรรพากรอำเภอที่ตั้งสถานการค้าอยู่

กิจกรรมการเรียนรู้การสอน

ชั้นนำเสนอ (แผนที่ 1)

1. นำโฆษณาการเปิดร้านค้าใหม่ๆ ของจังหวัดขอนแก่น เช่น บริษัท โลตัส บริษัท บิ๊กซี ห้างสรรพสินค้าแฟรี่พลาซ่า ติดบนกระดานให้นักเรียนดู

2. จากภาพโฆษณาเหล่านั้นให้นักเรียนร่วมกันอภิปราย โดยครูตั้งประเด็นคำถามต่อไปนี้

- ร้านค้าที่ตั้งขึ้นมาใหม่มีความแตกต่างกันอย่างไรในด้านจุดประสงค์การขาย
- สถานที่ตั้งของร้านค้าเหล่านี้ มีความเหมาะสมหรือไม่อย่างไร
- นักเรียนคิดว่าจำนวนของผู้บริโภคในจังหวัดขอนแก่นมีความเหมาะสมหรือไม่

อย่างไร

- สินค้าที่ร้านค้าเหล่านี้นำมาจำหน่ายเป็นที่ต้องการของผู้บริโภคหรือไม่

3. ให้นักเรียนร่วมกันเสนอ การที่จะเปิดร้านค้าให้เจริญก้าวหน้าต้องทำอะไรบ้าง

- ทำเลที่ตั้ง
- การสำรวจผู้บริโภค
- การเลือกสินค้าเพื่อจำหน่าย
- มาตรฐานสินค้า
- การเลือกสินค้าตามความนิยม
- การติดต่อขอเปิดร้านค้าจากหน่วยงานที่รับผิดชอบ

4. ใช้แผนภูมิตารางแสดงปัจจัยของการเปิดร้านค้าให้นักเรียนร่วมกันสรุปตามหัวข้อ

ดังนี้

ตารางแสดงปัจจัยการเปิดร้านค้า

ลักษณะร้าน	ทำเลที่ตั้ง	ผู้บริโภค	การเลือกสินค้า	มาตรฐานสินค้า
ร้านค้าปลีก				
ร้านค้าส่ง				

ขั้นกำหนดจุดมุ่งหมาย (แผนที่ 2)

1. ครูนำแผนผังที่ตั้งของชุมชนตลาดขอนแก่นให้นักเรียนดู พร้อมทั้งอภิปรายถึงเรื่องร้านค้าที่มีอยู่ในชุมชนในด้านต่างๆ ดังนี้

- จำนวนร้านค้าในชุมชนมีพอเพียงหรือไม่
- สินค้าที่จำหน่าย มีความเหมาะสมอย่างไร
- สินค้าที่อยู่ในความต้องการของผู้บริโภคหรือไม่เพราะอะไร
- จำนวนผู้บริโภคเหมาะกับร้านค้าที่มีอยู่หรือไม่อย่างไร

2. ครูตีคัตว์คำวิธีการศึกษาแหล่งชุมชนให้นักเรียนดูให้นักเรียนร่วมกันอภิปรายถึงวิธีการที่จะศึกษาตามหัวข้อที่อภิปรายในข้อ 1 โดยพิจารณาตามความเหมาะสมในแง่วิธีการ ความสนใจ ความสอดคล้องกับหัวข้อที่จะศึกษาความเป็นไปได้โดยครูแนะนำอธิบาย โดยคำนึงถึงความเป็นไปได้ ซึ่งในที่นี้กิจกรรมที่ใช้ได้แก่ การสำรวจชุมชน บริเวณตลาดย่านการค้าถนนกลางเมือง

ขั้นวางแผน

1. แบ่งนักเรียนออกเป็น 5 กลุ่มๆละ 7 คน ด้วยวิธีการจับฉลากสี ให้นักเรียนแต่ละกลุ่มเลือกประธานกลุ่ม เลขานุการกลุ่มพร้อมทั้งการกำหนดบทบาทหน้าที่ของสมาชิกแต่ละคนให้ชัดเจน

2. นำหัวข้อเรื่องที่อภิปรายในขั้นกำหนดจุดมุ่งหมายมาจำแนกรายละเอียดของหัวข้อที่จะศึกษาด้วยการให้นักเรียนร่วมกันสรุปหัวข้อ ลงบนกระดานดังนี้

- 2.1 ความแตกต่างของร้านค้าปลีก ร้านค้าส่ง
- 2.2 การเลือกทำเลการเปิดร้านค้า
- 2.3 การคำนึงถึงผู้บริโภคกับสินค้า

2.4 การเลือกสินค้าและมาตรฐานสินค้า

3. กำหนดสถานที่ลงในแผนผังที่จะให้นักเรียนสำรวจชุมชน โดยคำนึงถึงหัวข้อเรื่อง ระยะทาง การเดินทาง สถานที่ติด ลงบนกระดาน ให้นักเรียนแต่ละกลุ่มจับฉลากเลือกสถานที่ จะศึกษา

กลุ่มที่1 สำรวจภายในบริเวณตลาดเก่า

กลุ่มที่2 สำรวจภายในตลาดบางลำพู

กลุ่มที่3 สำรวจบริเวณร้านค้าตรงข้ามตลาดเก่าตั้งแต่ร้านขายจักรเย็บผ้าถึงร้านตัดเสื้อกั๊ก

กลุ่มที่4 สำรวจมุมสี่แยกธนาคารชาติร้านเสื้อผ้าพรไพลินถึงธนาคารนครธน

กลุ่มที่5 สำรวจร้านส.เศรษฐกิจถึงร้านเสื้อขอนแก่นบูติก

4. นักเรียนและครูร่วมกันวางระเบียบในการสำรวจสถานที่ในชุมชนดังนี้

- ระเบียบวินัยในการเดินทาง

- การตรงต่อเวลา

- ความปลอดภัยขณะเดินทาง

- มารยาทของการสัมภาษณ์ในกรณีที่ต้องซักถาม

- การแบ่งงานภายในกลุ่ม

- การเตรียมวัสดุอุปกรณ์ เช่น ปากกา สมุด เทปบันทึกเสียง กล้องถ่ายรูป

5. ให้แต่ละกลุ่มสรุปแผนงานการสำรวจชุมชนครั้งนี้ส่งครูและนักเรียนร่วมกัน

พิจารณาแผนงานที่แต่ละกลุ่มเสนอ

ขั้นดำเนินการตามแผนงาน (แผนที่ 3)

1. ครุมนำนักเรียนออกสำรวจชุมชนพร้อมทั้งปฏิบัติตามแผนที่กำหนดไว้โดยครุมนำเรื่อง ระเบียบวินัยในการเดินทาง มารยาทในการสัมภาษณ์ การตรงต่อเวลา

2. ขณะปฏิบัติงานครุมีหน้าที่ดูแลให้คำปรึกษากลุ่ม โดยครุติดตามการปฏิบัติงานของแต่ละกลุ่มอย่างใกล้ชิด พร้อมให้ข้อเสนอแนะเมื่อเกิดปัญหาขณะปฏิบัติงาน

ขั้นวัดและประเมินผล

1. จากการเสนอผลการทำงานกลุ่ม และจากการสำรวจชุมชนตามบัตรกำหนดงานที่ครุ กำหนดไว้แล้วร่วมกันอภิปรายตามหัวข้อดังต่อไปนี้

1.1 การดำเนินงานของกลุ่มมีปัญหาอุปสรรคอะไรบ้างจะต้องแก้ไขอย่างไร

1.2 ถ้านักเรียนจะเลือกตั้งทำเลที่ตั้งของร้านค้าจะเลือกบริเวณใดเพราะเหตุใด

1.3 นักเรียนจะเลือกสินค้าอะไรมาจำหน่ายบ้าง

1.4 การเปิดร้านค้านักเรียนต้องติดต่อหน่วยงานใดบ้าง เพื่อให้การเปิดร้านค้าถูกต้องตามกฎหมาย

1.5 การขายปลีกขายส่งต่างกันอย่างไร

2. จากการทำแบบฝึกหัด

สื่อและอุปกรณ์การเรียน

1. ภาพโฆษณาร้านค้า

2. แผนภูมิตารางปัจจัยการเปิดร้านขายปลีกและขายส่ง

3. ฉลากสี แดง เขียว เหลือง น้ำเงิน ม่วง

4. บัตรคำชื่อวิธีการศึกษาแหล่งความรู้ในชุมชน

5. แผนผังร้านค้าในชุมชนย่านการค้าถนนกลางเมือง

6. บัตรกำหนดงาน

7. ตัวอย่างใบทะเบียนพาณิชย์และใบทะเบียนการค้า

บัตรกำหนดงาน
เรื่อง การเปิดร้านค้า

1. ให้นักเรียนร่วมกันอภิปรายตามหัวข้อที่กำหนด(เวลา 10 นาที) ซึ่งรายละเอียดของหัวข้อที่กำหนดมีดังนี้

1.1 การดำเนินงานของกลุ่มมีปัญหา อุปสรรคอะไรบ้าง จะต้องแก้ไขอย่างไร

1.2 ถ้านักเรียนจะเลือกทำเลที่ตั้งของร้านค้าจะเลือกบริเวณใด เพราะเหตุใด

1.3 นักเรียนจะเลือกสินค้าอะไรมาจำหน่ายบ้าง

1.4 การเปิดร้านค้านักเรียนจะต้องติดต่อหน่วยงานใดบ้างเพื่อให้การเปิดร้านค้าถูกต้อง

ตามกฎหมาย

1.5 การค้าส่งกับการค้าปลีกต่างกันอย่างไร ในระดับราคา ปริมาณ วิธีการ แรงจูงใจในการซื้อ

2. หลังจากการอภิปรายเสร็จแล้วให้แต่ละกลุ่มเสนอผลงานจากการอภิปราย
(กลุ่มละ 3 นาที)

□แบบฝึกหัดวิชาสังคมศึกษา□ เรื่องการเปิดร้านค้า
□ ชั้นประถมศึกษาปีที่ 6

□คำสั่ง□ จงเขียนเครื่องหมายกากบาท (X) ทับตัวอักษรข้อที่ถูกต้องที่สุด

1. ถ้าหากนักเรียนจะตั้งร้านค้า สิ่งแรกที่นักเรียนต้องคำนึงถึงก่อนที่จะตัดสินใจลงทุนคืออะไร

ก. ไม่มีคู่แข่ง	ข. ใกล้เคียงผลิต
ค. ใกล้เคียงชุมชน	ง. เป็นทางผ่านของผู้คน
2. การขายส่งและขายปลีกแตกต่างกันอย่างไร

ก. ผู้ซื้อต่างกัน	ข. ราคาไม่เท่ากัน
ค. ปริมาณสินค้าไม่เท่า	ง. ถูกทุกข้อ
3. ในการขายปลีก ผู้ซื้อสินค้ามีจุดประสงค์ในการซื้ออย่างไร

ก. เพื่อนำไปผลิตต่อ	ข. เพื่อใช้เอง
ค. เพื่อนำไปขายต่อ	ง. เพื่อเก็บกักตุน
4. ร้านขายส่งเปรียบเสมือนข้อใด

ก. นายหน้า	ข. เจ้าของโรงงาน
ค. พ่อค้าคนกลาง	ง. ผู้จัดการ
5. ผู้ที่ซื้อสินค้าไปใช้เองเรียกว่าอะไร

ก. ผู้ผลิต	ข. คนกลาง
ค. ผู้บริโภค	ง. ตัวแทน
6. เมื่อเปรียบเทียบราคาในการขายปลีกและการขายส่งแล้ว จะเป็นไปในลักษณะใด

ก. ราคาเท่ากัน	ข. ราคาไม่แน่นอน
ค. ขายปลีกราคาแพงขายส่งราคาถูกกว่า	ง. ขายส่งราคาแพง ขายปลีกราคาถูกกว่า
7. ผู้ขายควรยึดจริยธรรมข้อใดเป็นหลักในการค้าขาย

ก. ความซื่อสัตย์	ข. ความพากเพียร
ค. ความไว้วางใจกันและกัน	ง. ถูกทุกข้อ
8. ผู้ขายจะต้องปรับปรุงตัวเองและร้านค้าเสมอเพราะเหตุใด

ก. เพราะภาวะตลาดมีการเปลี่ยนแปลงเสมอ
ข. เพราะผู้ขายเป็นผู้มีความรับผิดชอบสูง
ค. เพราะผู้ขายต้องทำงานร่วมกับผู้อื่นเสมอ
ง. เพราะโลกมีวิทยาการใหม่ ๆ เกิดขึ้นเสมอ

9. ร้านค้าปลีกจะค้าขายได้ดีต้องขึ้นอยู่กับสิ่งใดเป็นสำคัญ

ก. มีการบริการที่ดี

ข. อยู่ใกล้ทางคมนาคม

ค. การจัดร้านค้าให้สวยงาม

ง. การเรียกร้องความสนใจลูกค้า

10. ข้อใด ไม่ใช่ วิธีการที่ดีในการเสนอขายสินค้า

ก. ไม่ได้เถียงลูกค้า

ข. รู้จังหวะใดควรไม่ควร

ค. ต้องเสนอขายสินค้าให้ได้

ง. เรียกร้องความสนใจลูกค้าก่อน

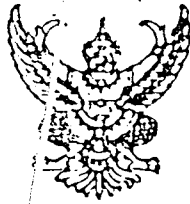
ตัวอย่างใบทะเบียนพาณิชย์

แบบ ก.พ. ๔

ทะเบียนที่ ๑.๘๐๐๓

คำขอที่ ๗๔๘๙/๒๕๓๕

ใบสำคัญที่ ๗๔๘๙



สำนักงานทะเบียนพาณิชย์

อำเภอ เมืองขอนแก่น

จังหวัด ขอนแก่น

ใบทะเบียนพาณิชย์

วันที่ ๑๙ เดือน มีนาคม พ.ศ. ๒๕ ๓๕

หนังสือสำคัญฉบับนี้ นายทะเบียนพาณิชย์มอบให้เป็นคู่มือ เพื่อ
แสดงเป็นหลักฐานว่า นางนิลฉวี วัฒน...

ชื่อที่ใช้ในกาประกอบพาณิชย์กิจ แคม โคลินชัย

เขียนเป็นอักษรโรมัน

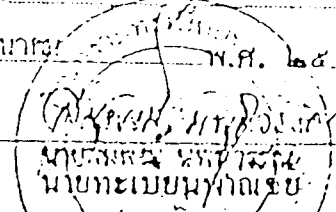
ชนิดแห่งพาณิชย์กิจ จากนายเครื่องศิ สุวา เน็บ

สำนักงานแห่งใหญ่ตั้งอยู่เลขที่ ๗ หมู่ที่ -

ถนน วัฒนาคม ตำบล โนนแดง

อำเภอ เมืองขอนแก่น จังหวัด ขอนแก่น ๓๕ ๓๕

ทะเบียนพาณิชย์แล้วเมื่อ วันที่ ๑๙ เดือน มีนาคม พ.ศ. ๒๕ ๓๕



(ประทับตราสำนักงานทะเบียนพาณิชย์)

แผนที่สำรวจร้านค้าในจังหวัดขอนแก่น

ร.ร.ขอนแก่นวิทยายน
ธนาคารชาติ

ศูนย์รอปรับอากาศ

ถนนศรีจันทร์

ตลาดบางลำพู 2	ร้านพรไพอิน 4 เซนโทซ่า ธนาคารนครราชสีมา
------------------	--

สถานีตำรวจภูธร

ถนนหน้าเมือง

ถนนกลางเมือง

ถนนหลังเมือง

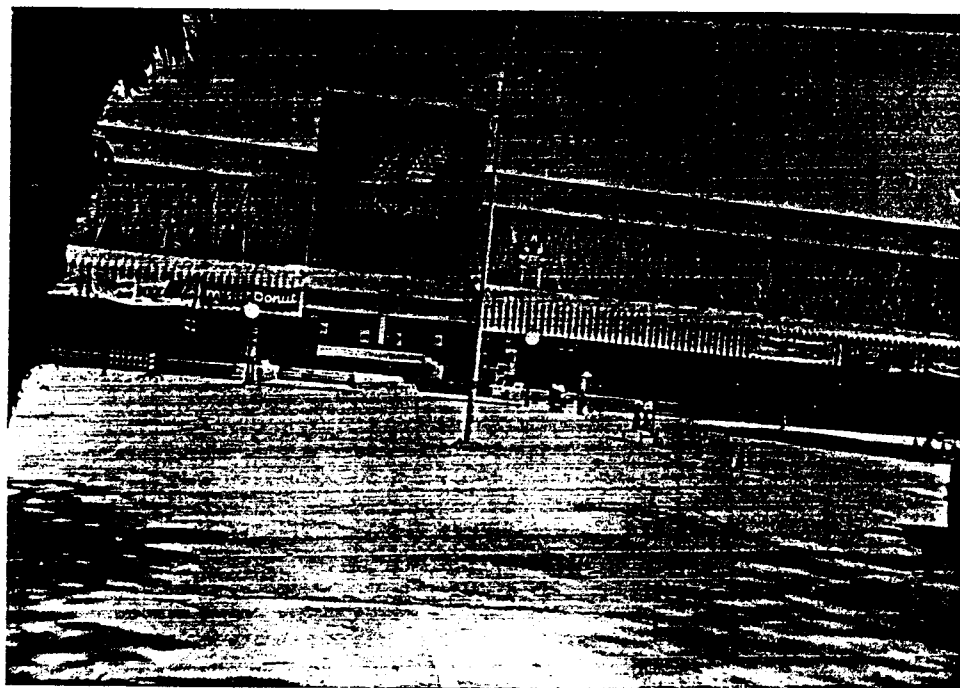
ร้านศ.เศรษฐกิจ
5
ร้านขอนแก่นบุติก

ถนนสีท่าขอน
ร.ร.กัศยามวัตร

ตลาดเก่า
1

ถนนชวนชื่น
ร้านจักรยานนายจันทร์
3
ร้านชายไช้
กัศยาตัดเสื้อ

ภาพการเปิดร้านค้า



แผนการสอนโดยใช้กิจกรรมในแหล่งชุมชน
เรื่อง การจัดร้านค้า และการทำบัญชีร้านค้า และปัจจัยที่ส่งเสริมการค้า

ความคิดรวบยอด การจัดร้านค้าและการทำบัญชีร้านค้าที่เป็นระบบรวมทั้งมีปัจจัยที่จะส่งเสริมการค้าขายที่ครบถ้วน ย่อมทำให้การประกอบอาชีพการค้าขายเจริญก้าวหน้า

จุดประสงค์เชิงพฤติกรรม

เมื่อนักเรียนเรียนเรื่องนี้แล้วนักเรียนสามารถที่จะ

1. บอกถึงความสำคัญของการจัดร้านค้า และการทำบัญชีร้านค้าได้
2. อธิบายวิธีการจัดร้านค้าและจัดทำบัญชีสินค้าได้
3. บอกปัจจัยและบริการที่ส่งเสริมการค้าได้

เนื้อหา

การจัดร้านค้า ในการเปิดร้านค้าเพื่อดำเนินกิจการค้านั้นเจ้าของร้านควรปฏิบัติดังนี้

1. จัดสินค้าให้เป็นที่น่าสนใจของผู้ซื้อ โดยนำสินค้าแสดงไว้ในตู้หน้าร้าน ตามชั้นวางของ ควรวางสินค้าแต่ละชนิดให้ผู้ซื้อเห็นได้ชัด ไม่ควรวางซ้อน ๆ กัน ตำแหน่ง มุม ที่ตั้ง สำคัญมากสำหรับการวางตั้งสินค้า ควรมีการเปลี่ยนแปลงปรับปรุงการวาง ตั้ง แสดงสินค้า โดยผลัดเปลี่ยนหมุนเวียนสินค้านั้น ซึ่งทำให้ดูไม่น่าเบื่อหน่ายแต่กลับเป็นที่สนใจ

2. การตกแต่งร้านค้า ควรสะอาด เป็นระเบียบ แต่ควรแต่งอย่างมีศิลปะ โดยใช้แสง สี สิ่งประดับ เฟอร์นิเจอร์ช่วยประดับตกแต่ง จะทำให้สินค้านั้นน่าสนใจ มีคุณค่า

3. จัดหมวดสินค้า ควรแยกเป็นหมวดหมู่แต่ละประเภทให้ชัดเจน เพื่อความสะดวกแก่ลูกค้า ในการเลือกซื้อสินค้าแต่ละอย่างได้ตามความต้องการ

4. แสดงราคาสินค้าไว้ที่สินค้าทุกชนิดเพื่อช่วยให้ลูกค้าคำนวณค่าใช้จ่าย และตัดสินใจซื้อสินค้าได้ถูกต้อง

ปัจจัยที่ส่งเสริมการค้าขาย กิจการค้าจะดำเนินต่อไปได้ค่านั้นจะต้องอาศัยสิ่งต่อไปนี้

1. เงินทุน ซึ่งต้องนำมาหมุนเวียนในการซื้อหาสินค้าเข้าร้านอย่างต่อเนื่อง
2. ตลาดที่จะระบายสินค้าได้ดี
3. การคมนาคมที่ดี ซึ่งจะช่วยให้การจัดส่งสินค้าจากแหล่งผลิตมาเข้าร้านได้ทันเวลา
4. การโฆษณาที่จะกระตุ้นให้ผู้บริโภคสนใจซื้อสินค้า
5. หน่วยราชการที่จะช่วยส่งเสริมการค้า เช่น กรมการค้าภายใน กรมพาณิชย์สัมพันธ์

กระทรวงอุตสาหกรรม

กิจกรรมการเรียนรู้การสอน

ชั้นนำเสนอ(แผนที่ 4)

1. แบ่งนักเรียนออกเป็น 5 กลุ่ม ด้วยวิธีนับ 1- 5 ให้สมาชิกแบ่งหน้าที่ความรับผิดชอบร่วมกันภายในกลุ่ม โดยเป็นประธานกลุ่ม เลขานุการกลุ่มและสมาชิกกลุ่ม ครอบคลุมบทบาทสมมติให้แต่ละกลุ่มศึกษาเพื่อออกมาแสดงให้เพื่อนๆ ในชั้นดู (ให้เวลาเตรียมตัว 4 นาที)สำหรับหัวข้อเรื่องที่แสดงบทบาทสมมติได้แก่

- วิธีการจัดหมวดหมู่สินค้าภายในร้าน
- การจัดสินค้าอย่างไรให้เป็นที่น่าสนใจแก่ผู้ซื้อ
- จะตกแต่งร้านค้าให้คนเข้าร้านได้อย่างไรที่จะดึงดูดใจลูกค้า
- การจัดทำบัญชีสินค้าภายในร้าน
- การจัดทำบัญชีรับจ่าย(บัญชีเงินสด)

(แต่ละกลุ่มใช้เวลากลุ่มละไม่เกิน 3 นาที)

2. หลังจากการแสดงบทบาทสมมติของนักเรียน ให้ร่วมกันอภิปรายตามประเด็นคำถามต่อไปนี้

- 2.1. การจัดหมวดหมู่สินค้า ควรแบ่งหมวดหมู่อย่างไร และมีประโยชน์ต่อการค้าอย่างไร
- 2.2 มีวิธีการจัดสินค้าอย่างไรให้เป็นที่ดึงดูดความสนใจของลูกค้า
- 2.3 ควรจะตกแต่งร้านค้าหรือไม่ เพราะเหตุใด
2. 4 บัญชีสินค้าและบัญชีเงินสดจำเป็นหรือไม่ สำหรับร้านค้า เพราะเหตุใด ในบัญชี

แต่ละแบบจะมีรายการอะไรบ้าง

3. หลังจากการอภิปรายแล้ว ครุณาภาพห้างสรรพสินค้าแฟรี่พลาซ่าให้นักเรียนดูแล้วร่วมกันสนทนากับนักเรียนว่านอกจากวิธีการที่จะทำให้การค้าดำเนินการไปได้ด้วยดีแล้ว สิ่งที่จะทำให้ร้านค้าแต่ละร้านอยู่ได้ต้องอาศัยปัจจัยอะไรบ้าง

- ทุน และแหล่งเงินทุน
- ตลาด
- การคมนาคมขนส่ง
- การบริการ

ขั้นกำหนดจุดมุ่งหมาย (แผนที่ 5)

1. ครูและนักเรียนตั้งจุดมุ่งหมายร่วมกันถึงการที่จะทราบถึงความเจริญทางการค้าของแต่ละร้านในจังหวัดขอนแก่นว่ามีวิธีการและปัจจัยอะไรบ้างที่ส่งเสริมความเจริญของร้านค้าของตนเองได้

2. ครูและนักเรียนร่วมกันเสนอกิจกรรมในแหล่งชุมชนชนิดต่างๆ เพื่อใช้ในการศึกษา เพื่อจะได้ทราบถึงวิธีการและปัจจัยที่ส่งเสริมร้านค้า ในจังหวัดขอนแก่น ได้ ซึ่งครูและนักเรียน จะร่วมกันแยกแยะความเหมาะสมของกิจกรรมทั้งในด้านเนื้อหา วิธีการ ความน่าสนใจของแต่ละกิจกรรมซึ่งในการศึกษาครั้งนี้ใช้กิจกรรมการเชิญเจ้าของร้านค้าในแหล่งชุมชน เป็นวิทยากร ให้ความรู้ถึงวิธีการและปัจจัยที่ส่งเสริมให้การค้าของตนเองเจริญก้าวหน้า

ขั้นวางแผน

1. ใช้การแบ่งนักเรียนเป็นกลุ่มตามเดิมในขั้นนำเสนอ แต่ให้สมาชิกในกลุ่มกำหนดบทบาทหน้าที่ให้ชัดเจนยิ่งขึ้น

2. จากหัวข้อที่กำหนดไว้ในขั้นกำหนดจุดมุ่งหมาย นำมาจำแนกเพื่อการศึกษาขณะฟังวิทยากรบรรยายได้ดังต่อไปนี้

2.1 ร้านค้ามีวิธีการจัดการภายในร้านอย่างไรบ้างที่จะทำให้ร้านค้ามีความก้าวหน้า เจริญรุ่งเรือง

2.2 มีปัจจัยอะไรบ้างที่ส่งเสริมความก้าวหน้าของร้านค้านี้

2.3 วิธีการและปัจจัยในการดำเนินการมีความสัมพันธ์กันหรือไม่ในระบบการค้า ของแต่ละร้าน

3. ติดต่อขอความร่วมมือจากวิทยากรจากห้างสรรพสินค้าแฟรี่พลาซ่าจังหวัดขอนแก่น โดยการทำหนังสือราชการติดต่อเพื่อให้ความรู้ในหัวข้อต่อไปนี้

3.1 การจัดร้านค้าในด้านหมวดหมู่ของสินค้า และการจัดสินค้าให้เป็นที่น่าสนใจแก่ผู้ซื้อ

3.2 การจัดทำบัญชีสินค้าและบัญชีรับจ่ายภายในร้าน

3.3 ปัจจัยด้านต่างๆ(ทุน แหล่งเงินทุน ตลาด การคมนาคม การบริการ) ที่มีส่วน ช่วยส่งเสริมการค้า

ซึ่งในการขอความร่วมมือจากวิทยากรนี้ ใช้เกณฑ์ในเรื่องระยะทางไม่ไกลเกินไป การเดินทางสะดวก วิทยากรให้ความร่วมมือเป็นอย่างดี สามารถให้ความรู้ที่ชัดเจนตรงตามจุดมุ่งหมาย

4. ครูและนักเรียนร่วมกันวางแผนการศึกษาค้นคว้าหาความรู้จากวิทยากรเจ้าของร้านค้าที่ครูเชิญมาในเรื่องต่อไปนี้

- มารยาทของการฟังที่ดี

- การตรงต่อเวลา

- การซักถาม

- การแสดงความขอบคุณวิทยากร
- ความร่วมมือและความรับผิดชอบของกลุ่ม

5. เตรียมวัสดุอุปกรณ์ที่จะใช้ในการศึกษาหาความรู้ครั้งนี้ เช่น สบุดบันทึก ปากกา กล้องถ่ายรูป เทปบันทึกเสียง

6. ให้แต่ละกลุ่มเขียนสรุปแผนงานของการศึกษาหาความรู้ครั้งนี้ ครูและนักเรียนร่วมกันพิจารณาความถูกต้องของแต่ละกลุ่ม

ขั้นดำเนินการตามแผน (แผนที่ 6)

1. เข้าฟังคำบรรยายจากวิทยากร แนะนำนักเรียนในกรณีการซักถาม เช่น อนุญาตให้ถามได้เมื่อวิทยากรเปิดโอกาสให้ถาม คำถามอยู่ในหัวข้อกรอบที่ร่วมกันกำหนดไว้ เมื่อฟังจบให้ตัวแทนกลุ่มกล่าวขอบคุณวิทยากร

2. ครูดูแล แนะนำให้ความช่วยเหลือเมื่อเกิดปัญหาขณะฟังวิทยากร
ขั้นวัดและประเมินผล

1. จากการอภิปราย การเสนอผลงานตามบัตรกำหนดงานตามหัวข้อดังนี้

1.1 การฟังวิทยากรครั้งนี้มีปัญหาคืออุปสรรคอะไรบ้าง จะแก้ไขอย่างไร

1.2 ถ้านักเรียนเป็นเจ้าของกิจการร้านค้า นักเรียนจะใช้วิธีการและอาศัยปัจจัยอะไรบ้างที่จะทำให้การค้าเจริญก้าวหน้า

2. ตรวจสอบงานป้ายนิเทศ เรื่องการจัดร้านค้าให้เป็นที่ดึงดูดความสนใจของลูกค้าของแต่ละกลุ่ม

3. ทำแบบฝึกหัด

สื่อและอุปกรณ์การเรียน

1. การแสดงบทบาทสมมติ
2. ภาพห้างสรรพสินค้า
3. วิทยากร
4. การจัดป้ายนิเทศ
5. ตัวอย่างบัญชีร้านค้า

บัตรกำหนดงาน

เรื่อง การจัดร้านค้า การทำบัญชีร้านค้า และปัจจัยที่ส่งเสริมการค้า

1. ให้นักเรียนทุกกลุ่มอภิปรายตามหัวข้อที่กำหนด (10 นาที) ตามหัวข้อต่อไปนี้
 - 1.1 การฟังวิทยากรครั้งนี้มีปัญหอะไรบ้าง จะแก้ไขอย่างไร
 - 1.2 ถ้านักเรียนเป็นเจ้าของกิจการร้านค้า นักเรียนจะใช้วิธีการและอาศัยปัจจัยอะไรบ้างที่จะทำให้การค้าเจริญก้าวหน้า
2. นำเสนอผลงานกลุ่มละ(3นาที) ด้วยการรายงานหน้าชั้น
3. ให้แต่ละกลุ่มหาภาพร้านค้าต่างๆ ที่มีการจัดร้านค้าได้เป็นที่ดึงดูดความสนใจของลูกค้า นำมาติดในแผ่นป้ายนิเทศฯของแต่ละกลุ่ม

แบบฝึกหัดวิชาสังคมศึกษา

เรื่องการจัดร้านค้า และการทำบัญชีร้านค้าและปัจจัยที่ส่งเสริมการค้า
ชั้นประถมศึกษาปีที่ 6

□ คำสั่ง □ จงเขียนเครื่องหมายกากบาท (X) ทับตัวอักษรข้อที่ถูกต้องที่สุด

1. การประกอบอาชีพค้าขาย ควรมีหลักการสำคัญอย่างไร จึงจะทำให้เกิดความเจริญก้าวหน้าในอาชีพ
 - ก. ใช้ระบบค้าขายเงินสด
 - ข. ขายแต่สินค้าแปลก ๆ ใหม่ ๆ
 - ค. ซื้อสต็อกต่อลูกค้าไม่หวังกำไรเกินควร
 - ง. มีความอดทนในการต่อรองราคาของลูกค้า
2. วิธีที่จะทำให้การเสนอขายสินค้าได้ผลคือข้อใด
 - ก. รับประกันสินค้า
 - ข. ใช้เอกสารรับรองสินค้า
 - ค. สาธิตวิธีการใช้สินค้า
 - ง. ให้ข้อมูลจำนวนที่ผลิตออกขาย
3. การจัดร้านค้า ข้อใดคือปัจจัยที่สำคัญที่สุด
 - ก. มีสินค้าให้เต็มร้าน
 - ข. หยิบฉวยสะดวกและมีระเบียบ
 - ค. จัดวางให้สวยงามและมีสินค้ามากชนิด
 - ง. มีของตัวอย่างไว้หน้าร้าน ของส่วนใหญ่เก็บไว้ในสต็อก
4. การเลือกสินค้าเข้าร้านเพื่อจำหน่าย ควรนึกถึงข้อใดที่สำคัญ
 - ก. สินค้าราคาถูก
 - ข. สินค้ามีคุณภาพ
 - ค. สินค้าที่ผู้ซื้อนิยม
 - ง. สินค้าที่มีมาตรฐานดี
5. สิ่งใดควรคำนึงเป็นอันดับแรกในการประกอบการค้า
 - ก. ราคาสินค้า
 - ข. ทำเลการค้า
 - ค. ปริมาณสินค้า
 - ง. คุณภาพสินค้า
6. มาตรฐานสินค้าเกี่ยวข้องกับข้อใดมากที่สุด
 - ก. ราคาจำหน่าย
 - ข. ปริมาณสินค้า
 - ค. คุณภาพสินค้า
 - ง. ความคงทนของสินค้า
7. การจดทะเบียนการค้าต้องทำภายในกี่วัน นับแต่วันเริ่มประกอบการค้า
 - ก. 15 วัน
 - ข. 30 วัน
 - ค. 45 วัน
 - ง. 60 วัน

8. การประกอบการค้าประเภทใด ไม่ต้องจดทะเบียนการค้า
- ก. ขายของแผงลอย
 - ข. การตั้งร้านตัดผม
 - ค. การทำธนาคาร
 - ง. การทำโรงรับจำนำ
9. การเปิดร้านค้าใหม่ในท้องถิ่น ต้องพิจารณาด้านใด
- ก. จำนวนผู้ผลิต
 - ข. จำนวนผู้บริโภค
 - ค. ประเภทของผู้ผลิต
 - ง. ประเภทของผู้บริโภค
10. การทำบัญชีสินค้ามีความสำคัญต่อการตัดสินใจของผู้จัดซื้ออย่างไร
- ก. ช่วยให้รู้แนวทางในการขายสินค้า
 - ข. ช่วยให้รู้ชนิดและความต้องการของชุมชน
 - ค. ช่วยให้รู้ความเคลื่อนไหวของสินค้าแต่ละชนิด
 - ง. ช่วยให้เปรียบเทียบราคาสินค้าแต่ละประเภทได้
-

ส่วนต่าง ๆ ของบัญชีร้านค้า ประกอบด้วย 2 ส่วน ดังนี้

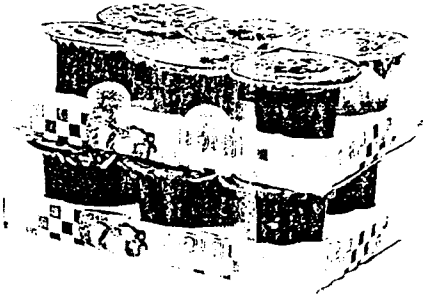
บัญชีร้านค้า

ลูกหนี้ (ส.น.)

เจ้าหนี้ (จ.น.)

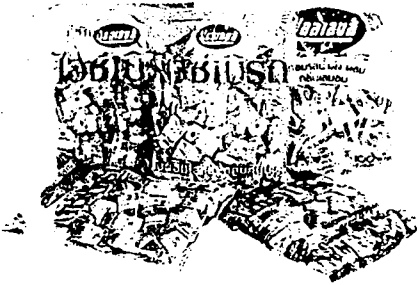
พ.ศ. 2527		รายการ	หน้า บัญชี	จำนวนเงิน		พ.ศ. 2527		หน้า บัญชี	จำนวนเงิน		
เดือน	วันที่			บาท	สต.	เดือน	วันที่		บาท	สต.	
ก.ค.	1	เงินทุน		5000	-	ก.ค.	1	ซื้อดินสอ		250	-
	2	ขายของเบ็ดเตล็ด		450	-		2	ซื้อสมุด		1000	-
	3	ขายกระดาษ		800	-		3	ซื้อหนังสือ		600	-
	4	ขายสีน้ำมัน		300	-		4	ซื้อใส่ปากกา		400	-
	5	ขายไหมพรม		500	-		5	ซื้อเครื่องเย็บกระดาษ		700	-
	30	ขายปากกา		400	-		30	ซื้อสีน้ำมัน สีเทียน		500	-
				7450	-					3450	-
ส.ค.	1	จากยอดยกมา	ย/ม	4000	-				ย/ม	4000	-
										7450	-

ภาพการจัดสินค้า



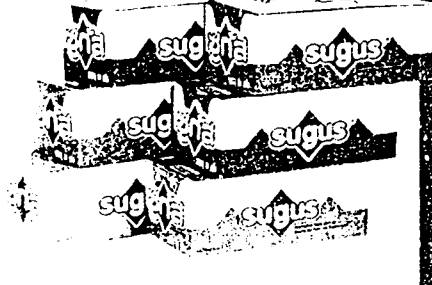
รหัส 248768
เชลล์เจเลบิคคัพ
100 กรัม

ราคารวมภาษี



รหัส 125216
จามโอบีเบรกรรมนท์
100 กรัม

ราคารวมภาษี



รหัส 59150
ซูกัดนพอส้ม
100 กรัม

ราคารวมภาษี



รหัส 140842
คาราดาร์สปลาหมึก
100 กรัม

ราคารวมภาษี



รหัส 403104
มันฝรั่งเอ็กซ์เรลบาบิคัว
100 กรัม

ราคารวมภาษี



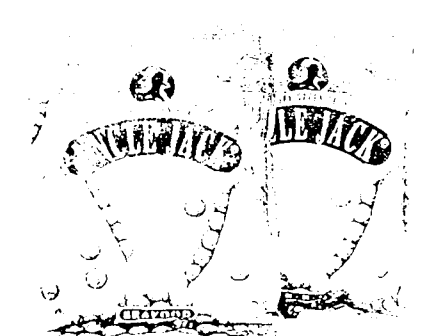
รหัส 325754
ฮานามันคน
100 กรัม

ราคารวมภาษี



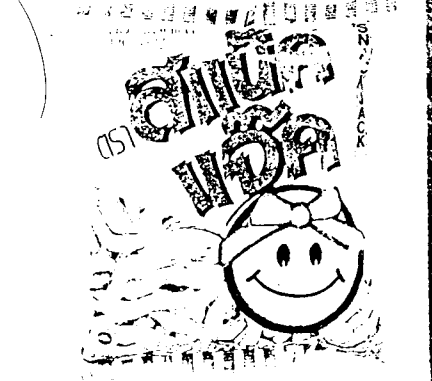
รหัส 381316
ทีที
100 กรัม

ราคารวมภาษี



รหัส 268208
อิมเคอจึครลซึพุด
100 กรัม

ราคารวมภาษี



รหัส 45744
สไมล์
100 กรัม

ราคารวมภาษี

แผนการสอนโดยใช้แหล่งความรู้ในชุมชน
เรื่องจรรยาบรรณและระเบียบกฎหมายเกี่ยวกับอาชีพที่ควรทราบ

ความคิดรวบยอด จรรยาบรรณมีความจำเป็นและมีความสำคัญต่อการประกอบอาชีพทุกอาชีพและยังจำเป็นต้องมีกฎหมายเพื่อควบคุมให้ความเป็นธรรมแก่ผู้ประกอบการอาชีพด้วย
จุดประสงค์เชิงพฤติกรรม

หลังจากนักเรียนเรียนเรื่องนี้แล้วนักเรียนสามารถที่จะ

1. อธิบายถึงความซื่อสัตย์ต่ออาชีพได้
2. บอกวิธีการรักษาฝีมือในการผลิตสิ่งต่าง ๆ ได้
3. อธิบายถึงการรักษาคุณภาพและปริมาณของสิ่งที่ผลิตได้
4. บอกชื่อของสำนักงานจัดหางานของรัฐบาลและเอกชนที่มีในจังหวัดขอนแก่นได้
5. บอกความสำคัญของกฎหมายเกี่ยวกับการคุ้มครองแรงงานได้
6. บอกความสำคัญของกฎหมายเกี่ยวกับการสงเคราะห์อาชีพแก่คนไทยได้
7. เสนอวิธีการควบคุมมาตรฐานสินค้า และคุ้มครองผู้ประกอบการรวมทั้งผู้บริโภคให้มีประสิทธิภาพได้
8. เสนอวิธีการแก้ไขข้อขัดแย้งในการประกอบอาชีพได้

เนื้อหา

จรรยาบรรณ หมายถึง ความประพฤติที่ควรยึดมั่นและยึดถือในการปฏิบัติในการประกอบอาชีพ เช่น จรรยาบรรณของแพทย์ จรรยาบรรณของครู เป็นต้น

จรรยาบรรณในการประกอบอาชีพ ได้แก่

-**ความซื่อสัตย์สุจริต** หมายถึง ความประพฤติตรงตามคลองธรรม ไม่คดโกงหลอกลวง เช่น พ่อค้าแม่ค้าต้องซื้อตรงต่อลูกค้า ไม่เอาของปลอมมาปนขาย

-**การรักษาฝีมือในการผลิต** หมายถึง คงไว้ซึ่งมาตรฐานเดิมของสิ่งผลิตโดยไม่เปลี่ยนแปลงคุณภาพ หากแต่ต้องปรับปรุงให้ดีขึ้นเสมอ เช่น สินค้าที่ผลิตเป็นที่นิยมของลูกค้า ผู้ผลิตต้องเร่งผลิตออกมาโดยจ้างลูกมือช่วย ซึ่งลูกมือก็มิได้พินิจต่อการใช้ฝีมือในการผลิต อาจทำให้คุณภาพสินค้าลดลง ทำให้ลูกค้าผิดหวัง

-**การรักษาคุณภาพและปริมาณของสิ่งผลิต** หมายถึง การรักษาคุณภาพและปริมาณของการผลิตให้ได้มาตรฐานเดิม เช่น ผู้ผลิตบางรายต้องการเพิ่มปริมาณของสิ่งผลิต แต่มิได้เพิ่มวัตถุดิบให้ได้สัดส่วนสมดุลกัน ทำให้ผลผลิตมีปริมาณมากขึ้นแต่ด้วยคุณภาพ เป็นต้น

กฎหมายเกี่ยวกับการทำงานและการประกอบอาชีพ

1. กฎหมายเกี่ยวกับแรงงานและการคุ้มครองแรงงาน ตามความหมายของคำต่างๆ นี้

นายจ้าง หมายความว่า ผู้ซึ่งตกลงรับลูกจ้างเข้าทำงาน โดยจ่ายค่าจ้างให้

ลูกจ้าง หมายความว่า ผู้ซึ่งตกลงทำงานให้แก่ นายจ้างเพื่อรับค่าจ้าง

ลูกจ้างประจำ หมายความว่า ลูกจ้างซึ่งนายจ้างตกลงจ้างไว้เป็นการประจำ

ลูกจ้างชั่วคราว หมายความว่า ลูกจ้างซึ่งนายจ้างตกลงจ้างไว้ไม่เป็นการประจำ

วันทำงาน หมายความว่า วันที่กำหนดให้ลูกจ้างทำงานปกติ

วันหยุด หมายความว่า วันที่กำหนดให้ลูกจ้างหยุดประจำสัปดาห์ หยุดตามประเพณี

หรือหยุดพักร้อนประจำปี

วันลา หมายความว่า วันที่นายจ้างอนุญาตให้ลูกจ้างลาจลาป่วย

เวลาพัก หมายความว่า ระยะเวลาที่กำหนดให้ลูกจ้างหยุดพักระหว่างการทำงาน

ค่าจ้าง หมายความว่า เงิน หรือเงินและสิ่งของ ที่นายจ้างให้แก่ลูกจ้างเป็นการตอบแทนการทำงานปกติ

ค่าล่วงเวลา หมายความว่า เงินที่นายจ้างให้ลูกจ้างเป็นการตอบแทนการทำงานนอกเวลาทำงานปกติ

ค่ารักษาพยาบาล หมายความว่า ค่าใช้จ่ายที่เกี่ยวกับการตรวจรักษา พยาบาลและการอื่นที่จำเป็น

การใช้แรงงานหญิง

1. ห้ามใช้ลูกจ้างหญิงทำงานเสี่ยงอันตราย เช่น การทำงานความสะอาดเครื่องจักร เครื่องยนต์ขณะกำลังทำงาน

2. ห้ามใช้ลูกจ้างหญิง แบก หาม หาบ ของหนักเกินอัตราที่กำหนด เช่น ในที่ราบ 30 กิโลกรัม

3. ห้ามลูกจ้างหญิงที่อายุต่ำกว่า 18 ปี และยังไม่ได้สมรส ทำงานในสโมสรราตรี โรงแรม สถานอาบอบนวด

4. ห้ามลูกจ้างหญิงทำงานระหว่างเวลา 24 นาฬิกาถึง 6 นาฬิกา

การใช้แรงงานเด็ก

1. ห้ามรับเด็กที่มีอายุต่ำกว่า 12 ปี เป็นลูกจ้าง

2. ห้ามรับเด็กอายุตั้งแต่ 12 ปี แต่ยังไม่ถึง 15 ปี เป็นลูกจ้าง เว้นแต่จะให้ทำงานตามที่กระทรวงแรงงานกำหนด เช่น งานหนังสือพิมพ์

2. กฎหมายเกี่ยวกับคนต่างด้าว

คนต่างด้าว หมายความว่า บุคคลธรรมดาซึ่งไม่มีสัญชาติไทย งานที่กำหนดให้คนต่างด้าวทำงาน ได้แก่ งานช่างต่างๆ ส่วนงานที่ไม่ให้คนต่างด้าวทำ เช่น งานอาชีพหลักประเภทเกษตรกรรมงานให้บริการทางกฎหมาย งานในวิชาชีพสถาปัตยกรรม เป็นต้น

3. การสงเคราะห์อาชีพแก่คนไทย

เพื่อป้องกันไม่ให้ชาวต่างชาติเข้ามาแย่งอาชีพคนไทย รัฐบาลจึงได้ออกกฎหมายสงวนอาชีพบางอย่างไว้ และให้การสงเคราะห์ส่งเสริมอาชีพแก่คนไทย เช่น งานด้านเกษตรกรรม วิศวกรรม สถาปัตยกรรม งานให้บริการทางกฎหมาย พร้อมทั้งจัดตั้งสำนักงานจัดหางานของกรมแรงงานขึ้น เป็นต้น

กิจกรรมการเรียนการสอน

ชั้นนำเสนอ (แผนที่ 7)

1. แบ่งกลุ่มนักเรียนออกเป็น 5 กลุ่ม ด้วยวิธีการเล่นเกมหมูเข้าแล้ว โดยให้นักเรียนเดินรอบห้องเมื่อครบกว่าแล้วหมู เด็กๆ ต้องจับมือกันเป็นวงกลม 4 คน เด็กที่เหลือต้องวิ่งเข้าไปในเล้าๆละ 3 คน กลุ่มไหนรวมเสร็จก่อนนั่งพร้อมกัน ครุชมเชยความร่วมมือของกลุ่ม

2. นำภาพโฆษณาจากหนังสือพิมพ์ เช่น ขายบ้าน ขายโทรศัพท์มือถือ โฆษณาลดราคาของห้างสรรพสินค้า ดิบบนกระดาน

3. ให้นักเรียนร่วมกันอภิปรายจากโฆษณาที่นำเสนอดังคำถามต่อไปนี้

- ลักษณะของข่าวโฆษณาที่เสนอมาดีหรือไม่อย่างไร

- โฆษณานี้เป็นโฆษณาที่น่าเชื่อถือได้หรือไม่ เพราะอะไร

- การโฆษณาที่เกินความจริง แสดงว่ามีจรรยาบรรณในการประกอบอาชีพหรือไม่ เพราะอะไร

- จรรยาบรรณในการประกอบอาชีพทุกอาชีพควรเป็นอย่างไร ครูและนักเรียนร่วมกันสรุปลักษณะของผู้ที่มีจรรยาบรรณในการประกอบอาชีพ

4. ให้นักเรียนในกลุ่มร่วมกันเขียนประสบการณ์ที่นักเรียนพบเห็นในจังหวัดขอนแก่นที่เกี่ยวข้องกับผู้ที่มีและไม่มีจรรยาบรรณในการประกอบอาชีพ โดยทำใส่ตารางในกระดาษที่ครูแจกให้

ตารางแสดงเหตุการณ์ทางจรรยาบรรณของผู้ประกอบอาชีพ

พฤติกรรมผู้ที่ไม่มีการจรรยาบรรณ	พฤติกรรมของผู้ที่มีการจรรยาบรรณ

5. นำผลงานมาติดหน้ากระดาน แล้วร่วมกันสรุปให้เห็นผลดีและผลเสียของผู้ที่มีการจรรยาบรรณ และไม่มีจรรยาบรรณในเรื่องของความซื่อสัตย์ การรักษาฝีมือ คุณภาพ ปริมาณ สินค้าที่ผลิตในการประกอบอาชีพ

6. สุ่มนักเรียน 3-4 คนมาสรุปข่าวการจับกุมของตำรวจกับผู้ทำความผิดในเรื่องของการขาดจรรยาบรรณในการประกอบอาชีพ เช่น การขายยาบ้าของครู การบังคับให้เด็กทำงานเกินเวลาในโรงงานอุตสาหกรรม การใช้แรงงานพม่า กะเหรี่ยงทำงาน

7. ร่วมกันสรุปให้เห็นว่าการประกอบอาชีพทุกชนิดต้องอยู่ภายใต้ขอบเขตของกฎหมายให้ผู้ใช้งานต้องปฏิบัติตามกฎหมายแรงงานที่คุ้มครองไว้
ขั้นกำหนดจุดมุ่งหมาย (แผนที่ 8)

1. ครูและนักเรียนร่วมกันกำหนดจุดมุ่งหมายเพื่อการศึกษาในเรื่องต่อไปนี้

1.1 การคุ้มครองของกฎหมายแรงงานกับการประกอบอาชีพของประชาชนในจังหวัดขอนแก่น มีสาระสำคัญอะไรบ้าง นักเรียนจะหาข้อมูลได้อย่างไร

1.2 การสงเคราะห์อาชีพของคนขอนแก่น มีวิธีการอย่างไร ใครเป็นผู้รับผิดชอบ

2. ครูนำเสนอวิธีการศึกษาแหล่งความรู้ในชุมชน เพื่อศึกษาข้อมูลจากจุดมุ่งหมายที่กำหนดไว้ในข้อ 1 ครูและนักเรียนร่วมกันแยกแยะเสนอแนะโดยคำนึงถึงความเหมาะสมความเป็นไปได้ทั้งในด้านเนื้อหา วิธีการ ความน่าสนใจ ในที่นี้กิจกรรมที่นำมาใช้ คือ การเชิญวิทยากรจากแรงงานจังหวัดขอนแก่นมาให้ข้อมูล

ขั้นวางแผน

1. กำหนดบทบาทหน้าที่ของสมาชิกในกลุ่ม เป็นประธานกลุ่ม เลขานุการกลุ่ม และสมาชิกกลุ่ม ตามที่แบ่งไว้ในขั้นนำเสนอ พร้อมกับย้่าหน้าที่ความรับผิดชอบของสมาชิกกลุ่ม

2. จากหัวข้อที่กำหนดในขั้นกำหนดจุดมุ่งหมาย นำมาจำแนกเพื่อศึกษาการฟังวิทยากรจากแรงงานจังหวัดขอนแก่นได้ดังต่อไปนี้

- 2.1 กฎหมายมีความจำเป็นและความสำคัญต่อการประกอบอาชีพอย่างไร
 - 2.2 การคุ้มครองแรงงานของผู้ประกอบอาชีพ ทำได้อย่างไร และจำเป็นหรือไม่
 - 2.3 อาชีพของคนต่างด้าวที่สามารถประกอบอาชีพได้มีอะไรบ้าง ทำไมจึงต้องสงวนอาชีพสำหรับคนไทย
 - 2.4 การสงเคราะห์อาชีพคนไทยทำได้อย่างไร
 - 2.5 การควบคุมมาตรฐานสินค้า และการคุ้มครองของผู้ประกอบการและผู้บริโภค ทำได้อย่างไรบ้าง
3. ทำหนังสือติดต่อขอความร่วมมือจากวิทยากร สำนักงานแรงงานจังหวัดขอนแก่น เพื่อให้ความรู้ในหัวข้อต่อไปนี้
 - 3.1 กฎหมายคุ้มครองแรงงานของผู้ประกอบการ
 - 3.2 การสงวนอาชีพสำหรับคนไทย และอาชีพที่คนต่างด้าว
 - 3.3 การสงเคราะห์อาชีพแก่คนไทย
 - 3.4 สำนักงานจัดหางานของรัฐและเอกชนในจังหวัดขอนแก่น
 ซึ่งในการขอความร่วมมือจากวิทยากรในครั้งนี้ ใช้เกณฑ์ในเรื่องของระยะทางไม่ไกลเกินไป การเดินทางสะดวก วิทยากรให้ความร่วมมือเป็นอย่างดี สามารถให้ความรู้ชัดเจน ตามจุดมุ่งหมาย
 4. ครูและนักเรียนร่วมกันวางแผนการศึกษาค้นคว้าหาความรู้จากวิทยากร และแรงงานจังหวัดขอนแก่นที่ครูเชิญมาในเรื่องต่อไปนี้
 - มารยาทของผู้ฟังที่ดี
 - การตรงต่อเวลา
 - การซักถาม
 - การแสดงความขอบคุณ
 - ความร่วมมือและความรับผิดชอบของกลุ่ม
 5. เตรียมวัสดุอุปกรณ์ที่จะใช้ ในการศึกษาค้นคว้าหาความรู้จากวิทยากร เช่น สมุดปากกา วัสดุอุปกรณ์อื่นๆ ที่วิทยากรต้องใช้เช่น วิทยุสนั สไลด์
 6. ให้แต่ละกลุ่มเขียนสรุปแผนงานของการศึกษาค้นคว้าครั้งนี้ ครู และนักเรียนร่วมกันพิจารณาความถูกต้องของแต่ละกลุ่ม

ขั้นตอนการตามแผน (แผนที่ 9)

1. นักเรียนเข้าฟังวิทยากรจากแรงงานจังหวัดขอนแก่น บรรยายในหัวข้อที่กำหนด ขณะฟังนักเรียนซักถามข้อสงสัยปัญหาจากวิทยากรเมื่อวิทยากรอนุญาตให้ถามได้ หลังจากจบการฟังแล้วให้นักเรียนกล่าวขอบคุณ

2. ในขณะที่นักเรียนฟังกิจกรรมครูมีหน้าที่ดูแล แนะนำ ให้ข้อเสนอแนะ คอยกระตุ้นการตั้งคำถาม

ขั้นวัดและประเมินผล

1. จากการเสนอผลงานที่ได้ด้วยการศึกษาจากบัตรกำหนดงานในเรื่องต่อไปนี้

1.1 แต่ละกลุ่มสรุปผลการทำงานของกลุ่ม วิเคราะห์งาน มีปัญหาอะไรบ้าง จะแก้ไขได้อย่างไร

1.2 อภิปรายผลจากการสัมภาษณ์และเสนอรายงานในหัวข้อต่อไปนี้

- ในจังหวัดขอนแก่นจำเป็นต้องมีกฎหมายคุ้มครองแรงงานหรือไม่ เพราะอะไร

- จังหวัดขอนแก่นมีการสงเคราะห์ในเรื่องการประกอบอาชีพอย่างไร

- ทำไมต้องสงวนอาชีพสำหรับคนไทย และอาชีพของคนต่างด้าว

- ถ้าเกิดการขัดแย้งในเรื่องของการประกอบอาชีพในชุมชนของนักเรียน จะมีวิธีแก้ไข

ปัญหาได้อย่างไร

2. รวบรวมข่าวจากหนังสือพิมพ์เกี่ยวกับเรื่องจรรยาบรรณของอาชีพ ปัญหาการประกอบอาชีพ การสงเคราะห์อาชีพ ปัญหาข้อขัดแย้งในอาชีพ ตัดลงกระดาษปรีฟ กลุ่มละ 1 แผ่น นำเสนอโดยการติดหน้าห้องเรียน

3. ทำแบบฝึกหัด

สื่อและอุปกรณ์การสอน

1. แผ่นโฆษณา

2. เกมแบ่งกลุ่ม

3. วิทยากร

4. บัตรกำหนดงาน

5. ข่าวจากหนังสือพิมพ์

6. ตารางแสดงความแตกต่างระหว่างผู้ที่มีและไม่มีจรรยาบรรณในการประกอบอาชีพ

บัตรกำหนดงาน

เรื่อง จรรยาบรรณและระเบียบกฎหมาย เกี่ยวกับอาชีพที่ควรทราบ

1. ให้นักเรียนทุกกลุ่มอภิปรายตามหัวข้อที่กำหนด (10 นาที) ตามหัวข้อต่อไปนี้
 - 1.1 ให้จังหวัดขอนแก่นจำเป็นต้องมีกฎหมายคุ้มครองแรงงานหรือไม่ เพราะอะไร
 - 1.2 จังหวัดขอนแก่นมีการตระหนักรู้ในเรื่องการประกอบอาชีพอย่างไร
 - 1.3 ทำไมจึงต้องสงวนอาชีพสำหรับคนไทยและอาชีพของคนต่างด้าว
 - 1.4 ถ้าเกิดกรณีขัดแย้งในเรื่องของการประกอบอาชีพในชุมชนของนักเรียนจะมีวิธีการแก้ไขปัญหาได้อย่างไร
2. ให้แต่ละกลุ่มรวบรวมข่าวจากหนังสือพิมพ์ที่เกี่ยวกับเรื่องจรรยาบรรณของอาชีพ ปัญหาการประกอบอาชีพ การสงเคราะห์อาชีพ ปัญหาข้อขัดแย้งในอาชีพ คัดแล้วติดลงบนกระดาษปฎิรูปกลุ่มละ 1 แผ่น นำเสนอโดยการติดหน้าห้องเรียน

แบบฝึกหัดวิชาสังคมศึกษา

เรื่องจรรยาบรรณและระเบียบกฎหมายเกี่ยวกับอาชีพที่ควรทราบ ชั้นประถมศึกษาปีที่ 6

คำสั่ง จงเขียนเครื่องหมายกากบาท (X) ทับตัวอักษรข้อที่ถูกต้องที่สุด

- ข้อใดแสดงถึงการขาดจรรยาบรรณในการประกอบอาชีพ
 - นำสินค้าราคาถูกมาขาย
 - การนำสินค้าราคาแพงมาขาย
 - ลดคุณภาพของสินค้าที่ผลิต
 - เพิ่มคุณภาพของสินค้าที่ผลิต
- เหตุใดในการประกอบอาชีพจึงจำเป็นต้องมีกฎหมายควบคุม
 - เพื่อกำหนดรายได้ที่แน่นอน
 - เพื่อควบคุมผลประโยชน์ของรัฐ
 - เพื่อสร้างคุณธรรมในสังคม
 - เพื่อเป็นแนวทางในการประกอบอาชีพ
- หน่วยงานใดที่มีหน้าที่จัดหางานให้แก่ประชาชน
 - กรมแรงงาน
 - กรมการปกครอง
 - กรมพัฒนาชุมชน
 - กรมประชาสัมพันธ์
- ในกรณีที่นายจ้างเลิกจ้างลูกจ้างประจำนายจ้างต้องจ่ายเงินประเภทใดแก่ลูกจ้างประจำนั้น
 - ค่าจ้าง
 - เงินสมทบ
 - ค่าชดเชย
 - เงินทดแทน
- บุคคลจะประกอบอาชีพใด ๆ ควรมีข้อใดที่จะช่วยอาชีพนั้น ให้มีผลดีต่อสังคม
 - กฎหมาย
 - มีนายจ้าง
 - จรรยาบรรณ
 - มาตรฐานสินค้า
- เหตุใดจึงต้องมีกฎหมายสงวนอาชีพสำหรับคนไทย
 - เพื่อป้องกันมิให้คนไทยว่างงาน
 - เพื่อควบคุมการใช้แรงงานลูกจ้าง
 - เพื่อสกัดกั้นการอพยพของคนต่างชาติ
 - เพื่อขจัดปัญหาความขัดแย้งระหว่างนายจ้างและลูกจ้าง
- อาชีพใด ไม่ใช่ อาชีพที่สงวนสำหรับคนไทย
 - งานกรรมกร
 - งานก่อสร้าง
 - งานแกะสลักไม้
 - งานทำสวนผักผลไม้

8. แม่ค้ำนำผลไม้เสียมาขายปนกับผลไม้ดี แสดงถึงการขาดจรรยาบรรณในด้านใด
- ก. ความซื่อสัตย์
 - ข. ความรับผิดชอบ
 - ค. การรักษาคุณภาพ
 - ง. การรักษาปริมาณ
9. งานใดที่รัฐบาลไทยอนุญาตให้คนต่างด้าวทำได้
- ก. งานตัดผม งานตัดตุน
 - ข. งานทำที่นอน และผ้าห่มนอน
 - ค. งานเจียรไนและขัดเพชรพลอย
 - ง. งานช่างเครื่องทอง เครื่องเงิน และเครื่องโลหะมีค่าอื่น ๆ
10. "ค่าบริการ" มีความหมายตรงกับข้อใด
- ก. เงินค่าคุ้มครองแรงงาน
 - ข. เงินประกันของผู้สมัครงาน
 - ค. เงินค่าจ้างของบุคคลที่รับจ้างทำงาน
 - ง. เงินหรือประโยชน์ที่เป็นค่าตอบแทนการจัดหางาน
-

ข้าราชการเข้าบ่อน

โทษหนักถึงไล่ออก

พ.ต.อ.สมชาย อุเทศ ผกก.สภ.อ.เมืองกาฬสินธุ์ เปิดเผยว่า การที่จะให้ประชาชน ลด ละ เลิกอบายมุขนั้น ข้าราชการต้องเป็นตัวอย่างที่ดีแก่ประชาชน และเท่าที่ผ่านมา นั้น เมื่อข้าราชการบางคนเล่นการพนันถูกตำรวจจับได้ ก็จะไปยื่นข้อ-สกุล เพื่อป้องกันไม่ให้ตำรวจร้ายงานความผิดต่อผู้บังคับบัญชาของข้าราชการที่ถูกตำรวจจับ เพราะกลัวถูกตั้งคณะกรรมการสอบสวนเอาความผิดทางวินัยร้ายแรง ซึ่งมีโทษสถานหนักคือให้ออกหรือไล่ออกจากราชการ เพื่อให้การปราบปราม ป้องกันการเล่นการพนันในท้องที่ สภ.อ.เมืองกาฬสินธุ์ ให้ได้ผลตั้งแต่บัดนี้เป็นต้นไป

สภ.อ.เมืองกาฬสินธุ์ ให้แจ้งข้อ-สกุล ตำแหน่งหน้าที่ที่แท้จริงของข้าราชการเล่นการพนันที่ถูกตำรวจจับได้ ให้ผู้บังคับบัญชาของข้าราชการที่ถูกจับได้ทราบ เพื่อจะได้ตั้งคณะกรรมการสอบสวนเอาความผิดทางวินัยต่อไป หากทางตำรวจไม่ทำเช่นนี้ ข้าราชการทุกหน่วยงานทุกสังกัดที่ถูกตำรวจจับได้ไม่แจ้งข้อจริง เมื่อถูกดำเนินคดีอาญาไปแล้ว ก็หวนกลับมาเล่นการพนันอีก.



จัดตลาดนัดสินค้า

ทุกเสาร์-อาทิตย์

นายเลิศล้ำ นาคะเกศ หน.สนง.การค้าภายใน จ. เชียงใหม่ แจ้งว่า ได้ร่วมกับ สนง.พาณิชย์ จ.เชียงใหม่ จัด ตลาดนัดสินค้าราคาถูก ตามนโยบายของกระทรวงพาณิชย์ ที่บริเวณตลาดกลางผัก-ผลไม้เชียงใหม่ หรือตลาดค้าเที่ยง ถนนไฮเวย์เชียงใหม่-ลำปาง เยื้องโรงพยาบาลลานนา ต.ป่า- ตัน อ.เมืองเชียงใหม่ เริ่มตั้งแต่ต้นเดือน ก.ย. นี้เป็นต้นมา เฉพาะวันเสาร์และวันอาทิตย์ ระหว่างเวลา 08.00-18.00 น. โดยนำผลิตภัณฑ์จากกลุ่มแม่บ้านเกษตรกร, กลุ่มเกษตรกร, สินค้าจากโรงงานผู้ผลิต รวมทั้งสินค้าอุปโภค-บริโภคต่างๆ มาจำหน่ายแก่ประชาชนในราคาถูก และเป็นสินค้าคุณภาพ

จากการจัดซิมลองครั้งแรก มีประชาชนให้ความสนใจไปซื้อสินค้าจำนวนมาก เกินความคาดหมาย จึงได้ กำหนดให้มีการจัดตลาดนัดขึ้นเป็นประจำทุกวันเสาร์และ อาทิตย์ตลอดไป พร้อมกับจะได้จัดหาสินค้าต่างๆ ที่มี คุณภาพ และราคาเป็นธรรมมาจำหน่ายแก่ประชาชน เพื่อ สสนองความต้องการเพิ่มขึ้น และจะมีรายการสินค้าพิเศษเป็น ประจำสัปดาห์ด้วย.

แผนการสอนโดยใช้แหล่งความรู้ในชุมชน
เรื่อง อาชีพบริการ

ความคิดรวบยอด อาชีพบริการเป็นอาชีพสำคัญอย่างหนึ่งที่ส่งเสริมการพัฒนาเศรษฐกิจของประเทศ จึงควรสนับสนุนให้มีประสิทธิภาพ

จุดประสงค์เชิงพฤติกรรม

หลังจากที่นักเรียนเรียนเรื่องนี้แล้วสามารถที่จะ

1. บอกอาชีพและอธิบายลักษณะอาชีพบริการได้
2. บอกประโยชน์ของอาชีพบริการได้
3. อธิบายคุณสมบัติของผู้ประกอบอาชีพบริการได้
4. เสนอแนะการบริการที่ควรจัดให้มีในชุมชนเพื่อเป็นแนวทางให้เกิดอาชีพบริการได้
5. เลือกอาชีพบริการที่สนใจ และเสนอโครงการการปรับปรุงอาชีพบริการได้

เนื้อหา

อาชีพบริการ เป็นอาชีพที่อำนวยความสะดวกให้แก่บุคคลอื่นและชุมชน ดังนั้นจึงถือว่าเป็นอาชีพที่สำคัญอย่างหนึ่ง เพราะชุมชนที่มีคนอยู่อย่างหนาแน่น แต่ละคนต่างมีภารกิจมากจนไม่มีเวลาที่จะทำสิ่งต่างๆ ทุกอย่างได้เอง หรือไม่มีความสามารถหรือชำนาญที่จะทำได้ จึงจำเป็นต้องพึ่งพาให้ผู้อื่นทำให้ เช่น ต้องการให้ช่างตัดเสื้อผ้าให้ พนักงานมาทำความสะอาด เป็นต้น ถ้าหากขาดผู้บริการในงานต่างๆ เหล่านี้ แต่ละคนคงไม่ได้รับความสะดวกสบาย หาเวลาพักผ่อนน้อย

ในแต่ละชุมชนจะมีผู้ประกอบอาชีพบริการต่างกันออกไป ตามหนังสือการจัดประเภทมาตรฐานอาชีพ ปี พ.ศ. 2512 ของกรมแรงงาน กระทรวงมหาดไทย ได้กล่าวถึงอาชีพในกลุ่มบริการไว้ดังนี้

1. ผู้จัดการและผู้ควบคุมดูแลบริการขายอาหาร และที่พักอาศัย เช่น ผู้จัดการโรงแรมร้านอาหาร ร้านกาแฟ
2. ผู้ควบคุมดูแลอาคารบ้านเรือน เช่น แม่บ้าน
3. ผู้ปรุงอาหาร พนักงานเสิร์ฟอาหารและเครื่องดื่ม เช่น ผู้ปรุงอาหาร(พ่อครัว)
4. ห้างรับใช้และผู้ทำงานบ้าน เช่น บริการประจำเรือ พนักงานต้อนรับ
5. ผู้ดูแลและรักษาบ้านเรือน เช่น ภารโรง นักการ
6. ผู้ซักรีด ช่างตัดเย็บ ผู้อัดกลีบ รีดเสื้อผ้าเครื่องใช้
7. ช่างแต่งผม ช่างตัดผม ช่างเสริมสวย

8. ผู้ให้บริการความปลอดภัย เช่น เจ้าหน้าที่ดับเพลิง ตำรวจ ยาม

9. ผู้จัดนำเที่ยว มัคคุเทศก์ ผู้อาบยาสูบ เด็กแบกถุงกอล์ฟ

ความสำคัญของอาชีพบริการที่มีต่อการพัฒนาเศรษฐกิจของประเทศ คือ

1. ช่วยให้คนงานมีงานทำมากขึ้น เป็นการลดปัญหาการว่างงานให้น้อยลง

2. เป็นการเพิ่มรายได้ให้กับประชาชน โดยเฉพาะอย่างยิ่งเงินตราต่างประเทศที่ได้จากนักท่องเที่ยว

3. เป็นการอำนวยความสะดวกในวงการธุรกิจและอุตสาหกรรม เพราะอาชีพบริการเป็นอาชีพที่คอยให้บริการแก่ผู้อื่น จึงช่วยเพิ่มประสิทธิภาพในการทำธุรกิจและอุตสาหกรรมยิ่งขึ้น

4. ทำให้การหมุนเวียนของเงินตราดีขึ้น เพราะเมื่อคนมีรายได้ก็ย่อมมีการใช้จ่ายหมุนเวียนภายในประเทศ เป็นการเพิ่มรายได้ให้กับบุคคลหลายวงการ เป็นต้น

หน่วยงานที่ส่งเสริมการประกอบอาชีพบริการ เช่น ศูนย์ศิลปาชีพบางไทร ศูนย์ฝึกอาชีพบริการ กรมประชาสงเคราะห์ หน่วยพัฒนาการเคลื่อนที่ ศูนย์การศึกษาออกโรงเรียน เป็นต้น

เห็นได้ว่าการประกอบอาชีพบริการนั้น ทั้งผู้ให้บริการและผู้รับบริการต่างก็ได้รับประโยชน์จากกันและกัน เพราะฉะนั้นทั้งสองฝ่ายควรปฏิบัติต่อกัน ดังนี้

ฝ่ายบริการ ควรทำหน้าที่ด้วยความซื่อสัตย์ ไม่คดโกงเอาเปรียบ มีความรับผิดชอบต่อนหน้าที่ สุภาพอ่อนโยน เพื่อความก้าวหน้าและภาคภูมิใจในอาชีพของตน เพราะได้อำนวยความสะดวกต่อผู้อื่นและต่อสังคมด้วย

ฝ่ายผู้รับบริการ ควรแสดงน้ำใจดีต่อผู้บริการ ไม่ดูถูกอาชีพบริการ แม้จะจ่ายเงินค่าตอบแทนแล้วก็ตามควรแสดงความขอบคุณด้วย

กิจกรรมการเรียนรู้การสอน

ขั้นนำเสนอ (แผนที่ 10)

1. แบ่งกลุ่มนักเรียนออกเป็น 5 กลุ่ม โดยวิธีการต่อภาพอาชีพต่างๆ ได้แก่ อาชีพครู ตำรวจ พยาบาล คนกวาดขยะ คนขับรถประจำทาง เลือกประธานกลุ่ม เลขานุการกลุ่ม กำหนดบทบาทหน้าที่สมาชิกแต่ละคนให้ชัดเจน

2. ใช้ภาพอาชีพต่างๆ ติดบนกระดานแม่เหล็ก เช่น อาชีพขับรถประจำทาง ครู ตำรวจ แพทย์ พยาบาล ฯลฯ ให้นักเรียนร่วมกันอภิปรายถึงอาชีพต่างๆ ที่ครูติดบนกระดานแม่เหล็ก โดยครูใช้คำถามต่อไปนี้

-อาชีพเหล่านี้มีความสำคัญต่อชุมชนอย่างไรบ้าง

-อาชีพเหล่านี้ให้ประโยชน์แก่ชุมชนในด้านใดบ้าง

- จากคำตอบของนักเรียนให้นักเรียนร่วมกันสรุปประเด็นสำคัญและประโยชน์ของอาชีพต่อชุมชน

3. ฉายสไลด์เรื่องอาชีพบริการให้นักเรียนดู หลังจากนั้นใช้คำถามเพื่อสรุปจากการดูสไลด์ ดังนี้

-อาชีพในชุมชนจากสไลด์มีอาชีพอะไรบ้าง

-ผู้มีอาชีพบริการควรมีคุณสมบัติหรือคุณธรรมอย่างไรบ้าง

-ถ้าไม่มีอาชีพบริการแล้วผลจะเป็นอย่างไร

-หน่วยงานใดบ้างในชุมชนที่เกี่ยวข้องกับอาชีพบริการ

4. ครูและนักเรียนอภิปรายถึงอาชีพบริการที่มีอยู่ในชุมชน ปัญหาอุปสรรคของอาชีพอย่างไรและต้องมีคุณสมบัติของอาชีพบริการอย่างไรบ้าง

ขั้นกำหนดจุดมุ่งหมาย (แผนที่ 11)

1. ครูและนักเรียนตั้งจุดมุ่งหมายร่วมกัน ถึงการศึกษาว่ามีอาชีพใด บ้างที่เป็นอาชีพบริการในจังหวัดขอนแก่น อาชีพบริการในจังหวัดขอนแก่นมีปัญหาอุปสรรคอะไรบ้าง ต่อการประกอบอาชีพ และต้องมีคุณสมบัติหรือคุณธรรมอะไรบ้างที่จำเป็นสำหรับอาชีพบริการเหล่านี้

2. ครูและนักเรียนร่วมกันเสนอกิจกรรมในแหล่งชุมชน เพื่อใช้ในการศึกษาให้เข้าใจถึงอาชีพบริการที่มีในจังหวัดขอนแก่น มีปัญหาอุปสรรคอะไรบ้างเกี่ยวกับอาชีพบริการรวมทั้งคุณสมบัติ คุณธรรมที่จำเป็นสำหรับอาชีพบริการ โดยครูและนักเรียนช่วยกันแยกแยะความเหมาะสมของกิจกรรม ทั้งในด้านเนื้อหา วิธีการ ความน่าสนใจ ซึ่งในที่นี้ใช้กิจกรรมการสัมภาษณ์บุคคลอาชีพต่างๆ

ขั้นวางแผน

1. ครูย้ำถึงบทบาทหน้าที่ ความรับผิดชอบของประธานกลุ่ม เลขานุการกลุ่ม สมาชิกในกลุ่ม โดยใช้กลุ่มเดิม

2. จากหัวข้อที่กำหนดในขั้นจุดมุ่งหมาย นำเรื่องอาชีพบริการมาจำแนกเนื้อหาเพื่อศึกษาดังนี้

2.1 ลักษณะอาชีพบริการ

2.2 ประโยชน์ของอาชีพบริการที่มีต่อประชาชนทั่วไป

2.3 อาชีพบริการที่ควรมีนอกเหนือจากที่มีอยู่

2.4 คุณสมบัติของอาชีพบริการ

2.5 หน่วยงานที่ส่งเสริมอาชีพบริการ

3. กำหนดสถานที่ บุคคลที่จะสัมภาษณ์ โดยคำนึงถึงความสะดวกที่จะตอบเรื่องที่ สัมภาษณ์ได้ ระยะทาง การเดินทาง ความร่วมมือของผู้ให้สัมภาษณ์ซึ่งได้แก่

กลุ่มที่1	สัมภาษณ์	พนักงานขายของห้างแฟรี่พลาซ่า
กลุ่มที่2	สัมภาษณ์	ตำรวจจราจรบริเวณสี่แยกธนาคารแห่งประเทศไทย
กลุ่มที่3	สัมภาษณ์	พ่อค้าแม่ค้าในตลาด
กลุ่มที่4	สัมภาษณ์	พนักงานขับรถประจำทาง รดสามล้อ
กลุ่มที่5	สัมภาษณ์	แพทย์ พยาบาล โรงพยาบาลประชาเวช

4. ครูและนักเรียนร่วมกัน วางกฎระเบียบในการสัมภาษณ์บุคคลในชุมชนตามสถานที่ กำหนดในเรื่องต่อไปนี้

- ระเบียบวินัยในการเดินทาง
- การตรงต่อเวลา
- ความปลอดภัยขณะเดินทาง
- ความมีมารยาท
- หลักการสัมภาษณ์ที่ดี
- การแบ่งหน้าที่ภายในกลุ่ม
- การเตรียมวัสดุ อุปกรณ์ เช่น ปากกา แบบสัมภาษณ์ เทปบันทึกเสียง กล้องถ่ายรูป

5. นักเรียนแต่ละกลุ่มเขียนสรุปแผนงานที่จะออกสัมภาษณ์ส่งครู หลังจากนั้นร่วมกัน พิจารณาแผนงานของแต่ละกลุ่ม

ขั้นดำเนินงานตามแผน (แผนที่ 12)

1. แต่ละกลุ่มรับแบบสัมภาษณ์บุคคลในชุมชนจากครู โดยครูย้ำเรื่องของวิธีการ สัมภาษณ์ หัวข้อเรื่อง มารยาท ระยะทาง การตรงต่อเวลาอีกครั้ง

2. นักเรียนแต่ละกลุ่มปฏิบัติตามแผนที่วางไว้ โดยครูเป็นผู้แนะนำให้คำปรึกษาเมื่อเกิด ปัญหา ในขณะที่นักเรียนปฏิบัติการสัมภาษณ์ ครูเดินตามดูเป็นระยะ ๆ

ขั้นวัดและประเมินผล

1.จากการเสนอผลงานที่ได้ด้วยการศึกษาจากบัตรกำหนดงานในเรื่องต่อไปนี้

1.1 ให้แต่ละกลุ่มสรุปผลการทำงานของกลุ่ม วิธีการดำเนินงาน มีปัญหาอะไรบ้าง จะ แก้ไขได้อย่างไร

2.1 การอภิปรายผลการสัมภาษณ์

- อาชีพที่นักเรียนสัมภาษณ์เป็นอาชีพบริการหรือไม่ เพราะอะไร
 - อาชีพบริการนี้มีความสำคัญและมีประโยชน์ต่อชุมชนอย่างไรบ้าง
 - คุณสมบัติของอาชีพบริการนั้น ๆ มีอะไรบ้าง
 - คุณธรรมอะไรบ้างที่จำเป็นสำหรับอาชีพบริการ
 - หน่วยงานที่ช่วยเหลือส่งเสริมสนับสนุนอาชีพบริการนั้น ๆ มีหน่วยงานใดบ้าง
 - อาชีพบริการอะไรอีกที่นอกเหนือไปจากนี้ที่ควรส่งเสริมในจังหวัดขอนแก่น
2. จากการเขียน โครงการอาชีพบริการที่น่าสนใจของแต่ละกลุ่ม
 3. จากการทำแบบฝึกหัด

สื่อและอุปกรณ์การเรียนรู้

1. ภาพอาชีพบริการ กระดานแม่เหล็ก
2. สไลด์เรื่องอาชีพบริการ
3. กิจกรรมการแบ่งกลุ่มด้วยภาพต่ออาชีพต่างๆ
4. แบบสัมภาษณ์
5. บัตรกำหนดงาน
6. โครงการตัวอย่าง

บัตรกำหนดงาน

เรื่อง อาชีพบริการ

1. ให้นักเรียนแต่ละกลุ่มร่วมกันอภิปรายตามหัวข้อที่กำหนด(10 นาที) มีหัวข้อต่อไปนี้
 - 1.1 อาชีพที่นักเรียนถนัดมาเป็นอาชีพบริการหรือไม่ เพราะอะไร
 - 1.2 อาชีพบริการมีความสำคัญ และมีประโยชน์ต่อชุมชนอย่างไรบ้าง
 - 1.3 คุณสมบัติของอาชีพบริการควรมีอะไรบ้าง
 - 1.4 คุณธรรมอะไรที่จำเป็นสำหรับอาชีพบริการ
 - 1.5 หน่วยงานที่ช่วยเหลือ ส่งเสริมสนับสนุนอาชีพบริการนั้นๆ มีหน่วยงานใดบ้าง
 - 1.6 อาชีพบริการอะไรอีกที่นอกเหนือไปจากนี้ ที่ควรส่งเสริมในจังหวัดขอนแก่น
2. หลังจากการอภิปรายแล้วให้แต่ละกลุ่มเสนอผลงานด้วยการรายงานหน้าชั้น (3 นาที)
3. เขียนโครงการอาชีพบริการที่สนใจ แต่ละกลุ่มนำเสนอหน้าชั้นเรียน

แบบฝึกหัดวิชาสังคมศึกษา เรื่องอาชีพบริการ
ชั้นประถมศึกษาปีที่ 6

□ คำสั่ง □ จงเขียนเครื่องหมายกากบาท (X) ทับตัวอักษรข้อที่ถูกต้องที่สุด

- อาชีพใดจัดเป็นอาชีพบริการ
 - ชานา
 - ชาวสวน
 - การโรง
 - นักมวย
- คุณธรรมที่สำคัญที่สุดที่ผู้ประกอบการพึงมีคือข้อใด
 - ความซื่อสัตย์
 - ความมีวินัย
 - ความสามัคคี
 - ความตรงต่อเวลา
- อาชีพบริการชนิดใดที่เปรียบเสมือนตัวแทนของคนไทยทั้งชาติ
 - สจ๊วต
 - มัคคุเทศก์
 - แอร์โฮสเตส
 - ประชาสัมพันธ์
- ผู้ประกอบการอาชีพบริการชนิดใดที่จะต้องคำนึงถึงเรื่องรูปร่างและความสวยงามเป็นสำคัญ
 - นักร้อง
 - แอร์โฮสเตส
 - ช่างเสริมสวย
 - คนเสิร์ฟอาหาร
- ลักษณะสำคัญของอาชีพบริการคือข้อใด
 - แก้ปัญหาการว่างงาน
 - การสร้างสามัคคีในหมู่คณะ
 - การอำนวยความสะดวกโดยทั่วไป
 - เพิ่มรายได้ให้แก่ครอบครัว
- อาชีพบริการมีความสำคัญต่อเศรษฐกิจของประเทศอย่างไร
 - ช่วยอำนวยความสะดวก
 - ช่วยให้เกิดการสะสมทุน
 - ช่วยให้คนมีงานทำมากขึ้น
 - ช่วยปรับปรุงความเป็นอยู่ของคนให้ดีขึ้น
- ผู้ประกอบการจะต้องคำนึงถึงสิ่งใดมากที่สุด
 - ความพอใจของผู้รับบริการ
 - รายได้จากการประกอบอาชีพ
 - ความสะดวกในการทำงาน
 - การได้รับการยอมรับจากสังคม
- ข้อใด ไม่ใช่ คุณสมบัติที่สำคัญและจำเป็นสำหรับผู้ประกอบการอาชีพบริการ
 - มีวินัยในตน
 - มีใจรักในอาชีพของตน
 - ทำงานด้วยความซื่อสัตย์สุจริต
 - มีความรู้ทางวิชาการอย่างกว้างขวาง

9. อาชีพบริการเป็นอาชีพที่ส่งเสริมการพัฒนาประเทศในด้านใด

ก. เศรษฐกิจ

ข. ความมั่นคง

ค. การเมือง

ง. ความสัมพันธ์กับต่างประเทศ

10. อาชีพบริการในข้อใดที่มีประโยชน์ต่อชุมชนมากที่สุด

ก. แม่บ้าน

ข. ช่างซ่อมรองเท้า

ค. ช่างลับกรรไกร

ง. พนักงานขับรถโดยสาร

แบบสัมภาษณ์อาชีพบริการ

ชื่ออาชีพบริการ.....

วันที่.....เดือน.....พ.ศ.....

ชื่อกลุ่มสัมภาษณ์.....

บริเวณที่สัมภาษณ์.....

1. อธิบายสภาพบริเวณโดยทั่วไป

(ผู้สัมภาษณ์).....

2. บุคคลที่สัมภาษณ์ได้แก่ (ชื่อ)

2.1

2.2

2.3

2.4

3. หัวข้อที่สัมภาษณ์

3.1อาชีพนี้มีประโยชน์และความสำคัญต่อชุมชนอย่างไร.....

3.2อาชีพที่ทำอยู่นี้จะต้องมีคุณสมบัติอะไรบ้าง.....

3.3คุณธรรมอะไรบ้างที่จำเป็นสำหรับอาชีพนี้.....

3.4มีหน่วยงานหรือชมรมอะไรบ้างที่จะช่วยส่งเสริมสนับสนุนแนะแนวอาชีพ

นี้.....

3.5อาชีพบริการอะไรอีกที่ควรส่งเสริมให้มีในจังหวัดขอนแก่น.....

แผนการสอนโดยใช้แหล่งความรู้ในชุมชน
เรื่องการค้าขายภายในประเทศกับต่างประเทศ การส่งเสริมและสนับสนุนสินค้าที่ผลิต
ภายในประเทศ การคุ้มครองอุตสาหกรรมภายในประเทศ

ความคิดรวบยอด การค้าขายภายในประเทศกับต่างประเทศ เป็นอาชีพที่มีความสำคัญ ต่อความเจริญรุ่งเรืองของประเทศ จำเป็นต้องมีการสนับสนุน คุ้มครอง เพื่อให้มีประสิทธิภาพ จุดประสงค์เชิงพฤติกรรม

หลังจากนักเรียนเรียนเรื่องนี้แล้วนักเรียนสามารถที่จะ

1. บอกความสำคัญของการค้าภายในประเทศและต่างประเทศได้
2. บอกข้อแตกต่างของการค้าภายในประเทศและการค้าต่างประเทศได้
3. บอกถึงวิธีการสนับสนุนส่งเสริมสินค้าที่ผลิตภายในประเทศได้
4. บอกวิธีการคุ้มครองอุตสาหกรรมภายในประเทศได้

เนื้อหา

การค้าภายในประเทศ หมายถึง การซื้อขายแลกเปลี่ยนสินค้าและบริการของประชาชน ภายในประเทศ ซึ่งจะมีมากน้อยเพียงใดขึ้นอยู่กับจำนวนพลเมือง ทรัพยากร มาตรฐานการครองชีพ และการคมนาคมขนส่งของประเทศนั้นๆ

การค้าขายกับต่างประเทศ หมายถึง การซื้อขาย แลกเปลี่ยนสินค้าและบริการระหว่าง ประเทศหนึ่งกับอีกประเทศหนึ่ง ซึ่งจะเป็นไปตามความต้องการของแต่ละประเทศ

การส่งเสริมและสนับสนุนสินค้าที่ผลิตภายในประเทศ หากคนไทยนิยมใช้สินค้าไทย ก็จะช่วยให้อุตสาหกรรมภายในประเทศมากขึ้น ลดการเสียดุลการค้ากับต่างประเทศลงและเป็น การสนับสนุนคนไทยให้มีอาชีพมากขึ้น ทั้งได้มีโอกาสพัฒนาความสามารถและเทคโนโลยีในการผลิตได้มากขึ้นด้วย ดังคำขวัญที่ว่า “ไทยทำ ไทยใช้ ไทยเจริญ”

การคุ้มครองอุตสาหกรรมภายในประเทศ อาจทำได้หลายวิธี เช่น

1. การโฆษณาประชาสัมพันธ์ให้คนไทยสนับสนุนและใช้สินค้าไทย เช่น การแสดง สินค้าของกรมพาณิชย์สัมพันธ์
2. การกำหนดจำนวนสินค้าเข้า-ออก เพื่อป้องกันการขาดแคลนหรือสินค้าล้นตลาด
3. การห้ามสินค้าต่างประเทศบางประเภทเข้ามาจำหน่ายเพราะเราสามารถผลิตได้เอง
4. การตั้งกำแพงภาษี เพื่อป้องกันสินค้าต่างชาติเข้ามาแย่งตลาดในประเทศ

กิจกรรมการเรียนการสอน

ชั้นนำเสนอ (แผนที่ 13)

1. แบ่งกลุ่มนักเรียนออกเป็น 5 กลุ่มด้วยวิธีที่ครูเปิดเพลงให้นักเรียนเดินรอบห้องเมื่อครูเปิดเพลงให้นักเรียนจับกลุ่มตามจำนวนคนที่กำหนดในครั้งนี้นักเรียนละ 7 คน(ในขณะปฏิบัติจริง แก้ไขเป็นนับ 1-7)

2. ให้นักเรียนเล่นเกมทายภาพสินค้า ซึ่งมีวิธีเล่นดังนี้

2.1 นำกระดาษที่เขียนเป็นตัวเลขด้านหนึ่ง อีกด้านหนึ่งติดด้วยภาพสินค้าชนิดต่างๆ ที่ผลิตในประเทศและต่างประเทศ ใส่ในที่ใส่บัตรคำประมาณ 12 แผ่น

2.2 ให้นักเรียนแต่ละกลุ่มเลือกตัวเลขจากบัตรว่าต้องการเลขใด พร้อมกับบอกว่าบัตรที่เลือกได้เป็นสินค้าในหรือต่างประเทศ

2.3 กลุ่มใดที่สามารถตอบถูกต้องมากที่สุดจะเป็นผู้ชนะ

3. จากการเล่นเกมครูสนทนากับนักเรียนเกี่ยวกับการค้าภายในประเทศและต่างประเทศในประเด็นต่อไปนี้

3.1 สินค้าอะไรบ้างที่ประเทศไทยส่งออกไปขายต่างประเทศ

3.2 สินค้าอะไรบ้างที่ต่างประเทศส่งเข้ามาขายในประเทศไทย

3.3 หน่วยงานใดบ้างที่เกี่ยวข้องกับการค้าภายในประเทศและต่างประเทศ หน่วยงานนั้นมีประโยชน์อย่างไร

3.4 ถ้าต้องการดำเนินการค้าภายในประเทศจะต้องปฏิบัติอย่างไร

3.5 ถ้าต้องการจะดำเนินการค้ากับต่างประเทศจะต้องปฏิบัติอย่างไร

4. ร่วมกันสรุปถึงข้อแตกต่างระหว่างการค้าภายในประเทศกับการค้าต่าง-ประเทศ ว่ามีความแตกต่างกันอย่างไรบ้าง โดยครูขึ้นหัวข้อบนกระดาน แล้วนำข้อสรุปเขียนลงบนกระดาน

5. ใช้ข่าวจากหนังสือพิมพ์เรื่องการสนับสนุนส่งเสริมการค้าและการคุ้มครองอุตสาหกรรมภายในประเทศให้นักเรียนศึกษา แล้วตั้งประเด็นปัญหาให้นักเรียนร่วมกันตอบดังนี้

5.1 จากข่าวรัฐบาลให้การสนับสนุนส่งเสริมการค้าและการคุ้มครองอุตสาหกรรมภายในประเทศอย่างไรบ้าง

5.2 การที่รัฐบาลเห็นความสำคัญของการค้าภายในประเทศและการให้การสนับสนุนส่งเสริมดีหรือไม่

ขั้นกำหนดจุดมุ่งหมาย (แผนที่ 14)

1. ครูและนักเรียนร่วมกันตั้งจุดมุ่งหมายเพื่อการศึกษาดังนี้

1.1 ในท้องถิ่นของเรามีสินค้าอะไรบ้างที่ผลิตในประเทศ และส่งไปขายในจังหวัดอื่นๆ เราจะได้ข้อมูลจากที่ไหนในจังหวัดขอนแก่น ได้บ้าง

1.2 ในภาคตะวันออกเฉียงเหนือได้มีการส่งเสริมและสนับสนุนสินค้าที่ผลิตภายในประเทศโดยวิธีใดบ้าง มีหน่วยงานใดที่จะช่วยคุ้มครองส่งเสริมการผลิตสินค้าภายในท้องถิ่นได้บ้าง

2. ครูเสนอกิจกรรมในแหล่งชุมชน เพื่อศึกษาหาข้อมูลตามจุดมุ่งหมายที่กำหนดไว้ในข้อ 1 ครูและนักเรียนร่วมกัน แยกแยะ เสนอแนะ โดยคำนึงถึงความเหมาะสม ความเป็นไปได้ ทั้งในด้านเนื้อหา วิธีการ ความน่าสนใจ ซึ่งในที่นี่กิจกรรมที่เหมาะสม คือ การศึกษานอกสถานที่ ณ ศูนย์ส่งเสริมอุตสาหกรรมภาคตะวันออกเฉียงเหนือ

ขั้นวางแผน

1. กำหนดบทบาทของสมาชิกในกลุ่มเป็นประธานกลุ่ม เลขานุการกลุ่มและสมาชิกกลุ่มตามที่แบ่งไว้ในขั้นนำเสนอ พร้อมกับย้่าหน้าที่ความรับผิดชอบของสมาชิกแต่ละกลุ่ม

2. ครูและนักเรียนร่วมกันกำหนดรายละเอียดของการใช้กิจกรรมในแหล่งชุมชนด้วยการศึกษานอกสถานที่ ณ ศูนย์ส่งเสริมอุตสาหกรรมภาคตะวันออกเฉียงเหนือในครั้งนี้ลงในบัตรกำหนดงาน ซึ่งมีรายละเอียดเกี่ยวกับข้อมูลจากสถานที่และหัวข้อที่กำหนดดังต่อไปนี้

กลุ่มที่1 ศึกษา ในเรื่องของวัตถุประสงค์ของการตั้งศูนย์ส่งเสริมฯ

กลุ่มที่2 ศึกษา เรื่องการส่งเสริมสินค้าที่ผลิตภายในท้องถิ่นของศูนย์ฯ

กลุ่มที่3 ศึกษา ในเรื่องสินค้าภายในศูนย์ฯที่จัดเป็นสินค้าหัตถกรรม

กลุ่มที่4 ศึกษา ในเรื่องสินค้าภายในศูนย์ฯที่จัดเป็นสินค้าประเภทอุตสาหกรรม

กลุ่มที่5 ศึกษา เรื่องความสำเร็จของศูนย์ฯในการส่งเสริมและคุ้มครองสินค้าในท้องถิ่นและสินค้าอุตสาหกรรมที่สามารถส่งออกขายต่างประเทศได้

3. ทำหนังสือจากหน่วยงานติดต่อไปยังศูนย์ส่งเสริมอุตสาหกรรม ภาคตะวันออกเฉียงเหนือ อำเภอเมือง จังหวัดขอนแก่น เพื่อขอวิทยากรที่จะให้ความรู้ และสถานที่ ที่จะศึกษาหาข้อมูล ซึ่งใช้เกณฑ์ในเรื่องความสอดคล้องกับเนื้อหา การเดินทาง ความปลอดภัย สามารถตอบปัญหาที่นักเรียนสงสัยได้

4. ครูและนักเรียนร่วมกันวางแผนระเบียบในการศึกษาหาความรู้ จากศูนย์ส่งเสริมอุตสาหกรรมภาคตะวันออกเฉียงเหนือ ดังนี้

-การตรงต่อเวลา

-ความปลอดภัยขณะเดินทาง

-ระเบียบวินัยในการเดินทาง

- มารยาทในการซักถาม

-ความรับผิดชอบงานที่มอบหมาย

-การร่วมมือกันภายในกลุ่ม

5. เตรียมวัสดุอุปกรณ์ที่จะใช้ในการศึกษาหาความรู้ครั้งนี้ เช่น สมุดบันทึก ปากกา เทป บันทึกเสียง กล้องถ่ายรูป

6. ให้แต่ละกลุ่มเขียนสรุปแผนงานที่จะศึกษานอกสถานที่ในครั้งนี้อย่าง ครุและนักเรียน ร่วมกันพิจารณาความถูกต้อง ความเหมาะสมอีกครั้ง

ขั้นดำเนินการตามแผน (แผนที่ 15)

1. แต่ละกลุ่มรับบัตรกำหนดงานการสอนโดยใช้กิจกรรมในแหล่งชุมชนด้วยการศึกษานอกสถานที่ให้นักเรียนปฏิบัติตามกิจกรรมชัฏถามวิทยากรได้ เมื่อวิทยากรเปิดโอกาส และมีข้อสงสัยหลังจากฟังวิทยากรจบให้ตัวแทนนักเรียนกล่าวขอบคุณ

2. ครูและนักเรียนดำเนินการตามแผนที่วางไว้ โดยครูเป็นที่ปรึกษาให้คำแนะนำเมื่อเกิดปัญหา

ขั้นวัดและประเมินผล

1. จากการอภิปรายผลงานภายในกลุ่มด้วยการศึกษาหาข้อมูลจากวิทยากร สถานที่และหัวข้อที่กำหนดในบัตรกำหนดงานดังนี้

1.1 การส่งเสริมสนับสนุนสินค้าภายในท้องถิ่นของศูนย์ฯมีอะไรบ้าง

1.2 ทางศูนย์ฯมีการคุ้มครองสินค้าอุตสาหกรรมในท้องถิ่นได้อย่างไร

1.3 สินค้าในประเทศและสินค้าส่งออกของศูนย์ฯมีอะไรบ้าง

2. จากการจัดนิทรรศการการศึกษานอกสถานที่ในครั้งนี้อย่างแต่ละกลุ่มด้วยการนำเสนอในลักษณะของภาพ สินค้าท้องถิ่น

3. จากการทำแบบฝึกหัด

สื่อและอุปกรณ์การเรียน

1. เกมทายสินค้า

2. ข่าวการสนับสนุนส่งเสริมของรัฐบาลในเรื่องการค้าในประเทศ ต่างประเทศ

3. บัตรกำหนดงาน

บัตรกำหนดงาน

เรื่องการค้าภายในประเทศกับต่างประเทศ การส่งเสริมและ การสนับสนุนสินค้าที่ผลิตภายในประเทศการคุ้มครอง อุตสาหกรรมภายในประเทศ

1. เมื่อนักเรียนทุกกลุ่มเดินทางมาถึงศูนย์หัตถกรรมและอุตสาหกรรม ภาคตะวันออกเฉียงเหนือ
เรียบร้อยแล้ว ให้แต่ละกลุ่มแยกไปศึกษาและซักถามจากวิทยากรตามสถานที่ และรายละเอียดที่
กำหนดดังนี้(ให้เวลากลุ่มละ ครึ่ง ชั่วโมง)

- กลุ่มที่1 ประจำศูนย์ที่1 สถานที่ บริเวณหน้าศูนย์ฯ ศึกษาในเรื่องวัตถุประสงค์การจัดตั้งศูนย์ฯจากวิทยากร
- กลุ่มที่2 ประจำศูนย์ที่2 สถานที่ บริเวณประชาสัมพันธ์ศูนย์ฯ ศึกษาในเรื่อง การส่งเสริมสินค้าที่ผลิตภายใน
ท้องถิ่นของศูนย์
- กลุ่มที่3 ประจำศูนย์ที่3 สถานที่ ภายในศูนย์ฯที่แสดงสินค้า ศึกษาในเรื่องสินค้าหัตถกรรมที่ผลิต
- กลุ่มที่4 ประจำศูนย์ที่4 สถานที่ ภายในศูนย์ฯ ที่แสดงสินค้าศึกษาในเรื่อง สินค้าอุตสาหกรรมที่ผลิต
- กลุ่มที่5 ประจำศูนย์ที่5 สถานที่ ร้านล่างของศูนย์ฯ ศึกษาในเรื่องความสำเร็จของศูนย์ฯในการส่งเสริมและ
คุ้มครองสินค้าในท้องถิ่นและสินค้าอุตสาหกรรมที่ส่งออกภายนอกประเทศ

2. เมื่อทุกกลุ่มศึกษารายละเอียดเรียบร้อยแล้ว ให้มานั่งรวมกันได้ดั้นไม้ข้างศูนย์ฯ ร่วมกันอภิปราย
ในหัวข้อที่ศึกษาในข้อ1 จากบัตรกำหนดงานหลังจากนั้นให้ทุกกลุ่มเสนอผลงานการอภิปรายจาก
หัวข้อที่กำหนดดังต่อไปนี้

1. ศูนย์ส่งเสริมหัตถกรรมและอุตสาหกรรมภาคตะวันออกเฉียงเหนือให้ข้อมูลอะไรแก่นักเรียนบ้าง เช่น

- การส่งเสริม การสนับสนุนสินค้าภายในท้องถิ่น
- การคุ้มครองสินค้าอุตสาหกรรมภายในท้องถิ่น
- สินค้าในท้องถิ่นและสินค้าส่งออก

2. แนวทางที่จะแก้ไขกรณีที่ขาดดุลการค้าจากการคุ้มครองอุตสาหกรรมภายในประเทศทำได้โดยวิธีใด

- การตั้งกำแพงภาษี
- การกำหนดปริมาณสินค้า

3. ให้แต่ละกลุ่มเสนอผลงานจากการอภิปราย(กลุ่มละ 3 นาที) พร้อมทั้งรวบรวมข้อมูลด้วยการถ่ายภาพ การจัด
นิทรรศการที่หน้าห้องเรียนในอัฒจันทร์ต่อมา

□แบบฝึกหัดวิชาสังคมศึกษา□

□เรื่องการค้าขายภายในประเทศกับต่างประเทศ การส่งเสริมและสนับสนุนสินค้าที่ผลิตภายใน
ประเทศ□การคุ้มครองอุตสาหกรรม□ภายในประเทศ
□ชั้นประถมศึกษาปีที่ 6□

□คำสั่ง□ จงเขียนเครื่องหมายกากบาท (X) ทับตัวอักษรข้อที่ถูกต้องที่สุด

1. การซื้อสินค้าไทยมีผลดีต่อด้านใดมากที่สุด
 - ก. ช่วยลดดุลการค้า
 - ข. ประเทศมีรายได้เพิ่มขึ้น
 - ค. ประชาชนมีรายได้เพิ่มขึ้น
 - ง. ทำให้คุณภาพสินค้าไทยดีขึ้น
 2. ไทยเสียเปรียบดุลการค้ากับประเทศใดมากที่สุด
 - ก. อังกฤษ
 - ข. ญี่ปุ่น
 - ค. สหรัฐอเมริกา
 - ง. ฝรั่งเศส
 3. สินค้าขาเข้าอะไรที่ไทยสั่งซื้อจากต่างประเทศมากที่สุดในแต่ละปีที่ผ่านมา
 - ก. เครื่องจักร
 - ข. เครื่องเหล็ก
 - ค. เครื่องไฟฟ้า
 - ง. ปิโตรเลียม
 4. การที่ต่างประเทศสั่งงดซื้อสินค้าเกษตรจากประเทศไทยเพราะเหตุใด
 - ก. ส่งสินค้าล่าช้า
 - ข. สินค้าขาดคุณภาพ
 - ค. สินค้ามีราคาแพง
 - ง. รัฐบาลตั้งกำแพงภาษีสูง
 5. ข้อใด ไม่ใช่ การคุ้มครองอุตสาหกรรมภายในประเทศ
 - ก. สนับสนุนสินค้าในประเทศ
 - ข. ตั้งกำแพงภาษีให้สูง
 - ค. นำสินค้าเข้าที่ทันสมัยยังไม่เป็นที่รู้จัก
 - ง. พยายามปรับจำนวนสินค้าเข้า-ออกให้สมดุล
- คำสั่ง□จงเขียนเครื่องหมาย / หน้าข้อที่เห็นว่าถูกและเขียนเครื่องหมาย X หน้าข้อที่เห็นว่าผิด
- 1. หน่วยงานที่ส่งเสริมการค้าคือกระทรวงเกษตรและสหกรณ์
 - 2. การตั้งกำแพงภาษีที่สูงเพื่อป้องกันสินค้าต่างชาติเข้ามาตีตลาดในประเทศ
 - 3. การแสดงสินค้าของกรมส่งเสริมอุตสาหกรรมภาคตะวันออกเฉียงเหนือ เป็นการ
โฆษณา ประชาสัมพันธ์สินค้าไทย
 - 4. จำนวนประชากรและทรัพยากรในประเทศเป็นปัจจัยสำคัญในการซื้อขายแลกเปลี่ยน
สินค้า
 - 5. การที่ประเทศไทยเสียดุลการค้ากับต่างประเทศมากเป็นเพราะคนไทยนิยมใช้สินค้าไทย

ภาพนักเรียนเยี่ยมชมศูนย์ส่งเสริมอุตสาหกรรม ๑



ภาพนักเรียนทำแบบทดสอบที่ศูนย์ ๑



ภาพนักเรียนศึกษาข้อมูลจากศูนย์ ๑

ภาพนักเรียนศึกษานอกสถานที่



ภาพนักเรียนซื้อสินค้าที่จัดแสดงในศูนย์ฯ สินค้า



แผนการสอนโดยใช้แหล่งความรู้ในชุมชน
เรื่อง การรวมกลุ่มและการประกอบการของสหกรณ์

ความคิดรวบยอด สหกรณ์เกิดจากการรวมกลุ่มของสมาชิกเพื่อรักษาผลประโยชน์ร่วมกันทั้งของตนเองและส่วนรวม สหกรณ์มีอยู่ 6 ประเภทมีความสำคัญ ด้านของประโยชน์ที่แตกต่างกัน

จุดประสงค์เชิงพฤติกรรม

หลังจากนักเรียนเรียนเรื่องนี้แล้วนักเรียนสามารถที่จะ

1. บอกความหมายของสหกรณ์ได้
2. อธิบายถึงความจำเป็นของการรวมกลุ่มของสมาชิกในการจัดตั้งสหกรณ์ได้
3. บอกประเภทของสหกรณ์ได้
4. บอกประโยชน์ของสหกรณ์ได้

เนื้อหา

สหกรณ์ คือ กลุ่มของบุคคลตั้งแต่ 10 คน ขึ้นไปมารวมกันดำเนินงานอย่างใดอย่างหนึ่งที่มีเป้าหมายแน่นอน และจดทะเบียนตามกฎหมาย สหกรณ์เป็นองค์การที่สร้างขึ้นโดยการรวมกันของสมาชิก สมาชิกแต่ละคนมีสิทธิมีเสียงเท่ากัน อุดมคติของสหกรณ์ คือ สมาชิกแต่ละคนทำเพื่อสหกรณ์เป็นส่วนรวม และส่วนรวมทำเพื่อประโยชน์ของสมาชิกทุกคน

สหกรณ์เกิดขึ้นครั้งแรกที่ประเทศอังกฤษที่เมืองรอชเดล เป็นสหกรณ์ของคนโรงงานทอผ้า สำหรับประเทศไทยเกิดขึ้นครั้งแรกที่พิษณุโลก ชื่อสหกรณ์วัดจันทร์ไม่จำกัดสินใช้ สังกัดกระทรวงเกษตรและสหกรณ์

หลักการสหกรณ์

1. เป็นสมาชิกด้วยความสมัครใจ ไม่กีดกันการเข้าเป็นสมาชิก
2. ดำเนินงานตามหลักประชาธิปไตย
3. จำกัดอัตราดอกเบี้ยตามหุ้นหากมีการปันผล
4. จัดสรรรายได้สุทธิ เพื่อประโยชน์ส่วนรวมและสมาชิกด้วยความไม่เป็นธรรม
5. ส่งเสริมการศึกษาอบรมทางสหกรณ์
6. ร่วมมือระหว่างสหกรณ์ทั้งปวง

วัตถุประสงค์ของสหกรณ์

1. เพื่อบริการแก่สมาชิก เช่น การจำหน่ายสิ่งของเครื่องใช้และการรับซื้อผลผลิต แทนพ่อค้าคนกลาง บริการเงินกู้และรับเงินฝากจากสมาชิก

2. เพื่อรวบรวมกำลังคนและระดมทุน มาดำเนินการธุรกิจได้ในวงจำกัด แต่เมื่อรวมกันแล้วจะสามารถขยายกิจการให้กว้างขวางออกไปได้

ประเภทของสหกรณ์ ในประเทศไทยแบ่งออกเป็น 6 ประเภท คือ

1. สหกรณ์การเกษตร แบบทั่วไปและแบบการเกษตรอย่างใดอย่างหนึ่ง เช่น สหกรณ์ผู้เลี้ยงสุกร
2. สหกรณ์นิคม สำหรับผู้ประกอบอาชีพเกษตรที่ไม่มีที่ดินทำกินของตนเอง หรือน้อยไม่พอทำกิน
3. สหกรณ์การประมง สำหรับผู้มีอาชีพทางด้านสัตว์น้ำ
4. สหกรณ์บริการ ผู้รวมกลุ่มประกอบอาชีพบริการ เช่น แท็กซี่
5. สหกรณ์ร้านค้า สำหรับร้านจำหน่ายสินค้าโดยกลุ่มบริโภค
6. สหกรณ์ออมทรัพย์ จัดตั้งในหมู่ที่มีรายได้แน่นอน เช่นข้าราชการ พนักงานบริษัททั่วไปเป็นสมาชิกได้ เช่นสหกรณ์ออมทรัพย์ครู

ประโยชน์ของสหกรณ์

1. ช่วยให้สมาชิกสามารถพึ่งตนเองได้ไม่ถูกเอาเปรียบจากพ่อค้าคนกลาง
2. ช่วยลดปัญหาทางเศรษฐกิจและช่วยพัฒนาสังคมให้สมาชิกมีความเป็นอยู่ดีขึ้น
3. ส่งเสริมความเป็นประชาธิปไตย
4. ส่งเสริมความสามัคคีในหมู่สมาชิก

กิจกรรมการเรียนการสอน

ชั้นนำเสนอ (แผนที่ 16)

1. แบ่งนักเรียนออกเป็น 5 กลุ่ม ด้วยวิธีการจับฉลากชื่อสหกรณ์ประเภทต่างๆ ได้แก่ สหกรณ์ออมทรัพย์ สหกรณ์การเกษตร สหกรณ์นิคม สหกรณ์ประมง สหกรณ์บริการ กำหนดบทบาทสมาชิกในกลุ่มเป็นประธานกลุ่ม เลขานุการกลุ่ม ชี้แนะหน้าที่ความรับผิดชอบของสมาชิกแต่ละกลุ่ม

2. ครูเล่ากรณีตัวอย่างเรื่องการรวมกลุ่มของคนในหมู่บ้านแดงใหญ่ที่ชาวบ้านรวมตัวกันจัดตั้งร้านค้าในหมู่บ้านขึ้น

- การรวมตัวของคนในหมู่บ้านมีวัตถุประสงค์เพื่ออะไร
- การจัดตั้งร้านค้าในหมู่บ้านครั้งนี้มีประโยชน์หรือไม่อย่างไร
- การรวมกลุ่มครั้งนี้จะเกิดผลดีอย่างไรต่อคนในหมู่บ้านบ้าง

3. ครูและนักเรียนร่วมกันสรุปให้เห็นว่าการรวมกลุ่มของคนในหมู่บ้านแดงใหญ่นี้เป็นการรวมกลุ่มเพื่อผลประโยชน์ของสมาชิกในหมู่บ้านเพื่อให้ได้ใช้ของในราคาถูกและประหยัด พร้อมทั้งได้ส่วนกำไร เรียกว่าสหกรณ์

4. ครูนำข่าวเรื่องการรวมตัวของคนงานเพื่อเรียกร้องขึ้นค่าแรงงานกับการรวมกลุ่มของกลุ่มเกษตรกรจังหวัดอำนาจเจริญให้นักเรียนเปรียบเทียบข่าวทั้ง 2 เหตุการณ์โดยครูใช้คำถามดังนี้

- การรวมกลุ่มของทั้ง 2 กลุ่มนี้แตกต่างกันอย่างไร
- การรวมกลุ่มในเรื่องใดที่ก่อให้เกิดปัญหากับผู้อื่น
- การรวมกลุ่มที่ก่อให้เกิดประโยชน์แก่ส่วนรวมมากที่สุด เป็นการรวมกลุ่มของกลุ่มใดเพราะอะไร

5. สรุปร่วมกันถึงความจำเป็นถึงการรวมกลุ่มเพื่อเป็นการกำหนดราคาผลผลิต ราคามูลงทุน แรงงาน และแนวคิด เพื่อพิจารณาอาชีพของตนเองและของกลุ่มโดยคำนึงถึงความเป็นระบบ แก้ปัญหาพ่อค้าคนกลาง จัดการการรวมกลุ่มนั้นมีในกลุ่มอาชีพต่างๆ เช่นกลุ่มเกษตรกร กลุ่มชาวนา กลุ่มประมง กลุ่มแท็กซี่ กลุ่มผู้ใช้แรงงาน เมื่อรวมตัวกันแล้วเราเรียกว่า สหกรณ์

6. ครูเขียนหัวข้อการประเภทของสหกรณ์การบนกระดาน ให้นักเรียนร่วมกันอภิปรายว่า สหกรณ์ในประเทศไทยมีกี่ประเภท จากคำตอบของนักเรียนครูคิด บัตรคำชื่อสหกรณ์ที่ละประเภท จนครบ 6 ประเภท ได้แก่สหกรณ์การเกษตร สหกรณ์นิคม สหกรณ์ประมง สหกรณ์ร้านค้า สหกรณ์ออมทรัพย์ สหกรณ์บริการ เน้นให้เห็นว่าสหกรณ์แต่ละประเภทมีจุดประสงค์ เฉพาะที่แตกต่างกัน รักษาผลประโยชน์ของสมาชิกให้สมาชิกได้ช่วยเหลือกัน

ขั้นกำหนดจุดมุ่งหมาย (แผนที่ 17)

1. ครูและนักเรียนตั้งจุดมุ่งหมายร่วมกันตามรายละเอียดดังนี้

1.1 สหกรณ์ที่นักเรียนรู้จักกันดีในจังหวัดขอนแก่นคือ สหกรณ์ประเภทใดบ้าง ถ้าเราต้องการที่จะรู้จักสหกรณ์ให้ได้รายละเอียดที่แท้จริงควรทำอย่างไร

1.2 ถ้านักเรียนเป็นสมาชิกสหกรณ์นักเรียนจะปฏิบัติตนเป็นสมาชิกที่ดีได้อย่างไร และถ้านักเรียนไม่ได้เป็นสมาชิกสหกรณ์นักเรียนจะอย่างไรในการปฏิบัติตน

2. ครูเสนอวิธีการศึกษาแหล่งความรู้ในชุมชนเพื่อศึกษาหาข้อมูลตามจุดมุ่งหมายที่กำหนดไว้ในข้อ 1 ครูและนักเรียนร่วมกันแยกแยะ เสนอแนะ โดยคำนึงถึงความเหมาะสม ความเป็นไปได้ทั้งในด้านเนื้อหา วิธีการ ความน่าสนใจ ซึ่งในที่นี้กิจกรรมที่เหมาะสมคือ การศึกษานอกสถานที่ที่สหกรณ์ร้านค้า มหาวิทยาลัยขอนแก่น

ขั้นวางแผน

1. กำหนดบทบาทของสมาชิกในกลุ่ม ประธานกลุ่ม เลขานุการกลุ่มและสมาชิกกลุ่มตามที่แบ่งไว้ในขั้นนำเสนอ พร้อมทั้งย้ำหน้าที่ ความรับผิดชอบของสมาชิกในแต่ละกลุ่ม

2. ครูและนักเรียนร่วมกันกำหนดรายละเอียดของการใช้กิจกรรมในแหล่งชุมชนด้วยการศึกษานอกสถานที่ ณ สหกรณ์ร้านค้ามหาวิทยาลัยขอนแก่น ในครั้งนี้ลงในบัตรกำหนดงาน ซึ่งมีรายละเอียดเกี่ยวกับข้อมูลจากสหกรณ์ และหัวข้อที่กำหนดดังต่อไปนี้

กลุ่มที่1 ศึกษา สาเหตุของการจัดตั้งสหกรณ์ มหาวิทยาลัยขอนแก่น

กลุ่มที่2 ศึกษา วัตถุประสงค์ของการจัดตั้งสหกรณ์ร้านค้า

กลุ่มที่3 ศึกษา แนวทางดำเนินงานของสหกรณ์

กลุ่มที่4 ศึกษา ประโยชน์ที่สมาชิกพึงได้รับ

กลุ่มที่5 ศึกษา วิธีการปฏิบัติในฐานะเป็นสมาชิกของร้านค้าสหกรณ์

3. ทำหนังสือจากหน่วยงานติดต่อไปยังสหกรณ์ร้านค้ามหาวิทยาลัยขอนแก่น เพื่อขอสำรวจข้อมูล ซึ่งใช้เกณฑ์ ในเรื่องความสะดวกคล่องกับเนื้อหา การเดินทาง ความปลอดภัย สามารถตอบปัญหาที่นักเรียนสงสัยได้

4. ครูและนักเรียนร่วมกันวางกฎระเบียบในการศึกษาหาความรู้จากสหกรณ์ร้านค้ามหาวิทยาลัยขอนแก่น ดังนี้

- การตรงต่อเวลา
- ความปลอดภัยในการเดินทาง
- ระเบียบวินัยในการเดินทาง
- มารยาทในการซักถาม
- ความรับผิดชอบของงานที่ได้รับมอบหมาย
- ความร่วมมือของกลุ่ม

5. เตรียมวัสดุอุปกรณ์ที่จะใช้ในการเดินทางหาความรู้ครั้งนี้เช่น สมุด ปากกา เทปบันทึกเสียง กล้องถ่ายรูป

6. ให้แต่ละกลุ่มสรุปแผนงานที่ศึกษานอกสถานที่ สหกรณ์ร้านค้ามหาวิทยาลัยขอนแก่น ครูและนักเรียนร่วมกันพิจารณาความถูกต้อง ความเหมาะสมอีกครั้ง
ขั้นดำเนินการตามแผน (แผนที่ 18)

1. แต่ละกลุ่มรับบัตรกำหนดงาน การสอน โดยใช้กิจกรรมแหล่งชุมชนด้วยการศึกษานอกสถานที่ ที่สหกรณ์ร้านค้ามหาวิทยาลัยขอนแก่น ให้นักเรียนแต่ละกลุ่มปฏิบัติตามบัตรกำหนดงาน และตามแผนงานที่กำหนดไว้ในขั้นวางแผน รวมทั้งการขอบคุณวิทยากรเจ้าของสถานที่

2. ครูมีหน้าที่ให้คำปรึกษาหรือข้อเสนอแนะ เมื่อเกิดปัญหา หรือข้อสงสัย

ขั้นวัดและประเมินผล

1. จากการอภิปรายผลงานภายในกลุ่มด้วยการศึกษาหาข้อมูลจากการสำรวจ สอบถาม จากเจ้าหน้าที่ พนักงานสหกรณ์ รวมทั้งเอกสารที่ครูขอความอนุเคราะห์จากเจ้าหน้าที่สหกรณ์ และจากหัวข้อที่กำหนดในขั้นวางแผนงาน แล้วนำเสนอตามหัวข้อดังนี้

1.1 สาเหตุของการจัดตั้งสหกรณ์ในมหาวิทยาลัยขอนแก่น จัดตั้งขึ้นเพื่อจุดประสงค์อะไร

1.2 มีประโยชน์อย่างไรของการจัดตั้งสหกรณ์ร้านค้ามหาวิทยาลัยขอนแก่นต่อการเป็นสมาชิกของสหกรณ์

1.3 ลักษณะการดำเนินงานของสหกรณ์มหาวิทยาลัยขอนแก่นเป็นอย่างไร

1.4 ประโยชน์อะไรบ้างที่สมาชิกสหกรณ์แห่งนี้พึงจะได้รับ

1.5 นักเรียนจะมีวิธีการปฏิบัติตน เป็นสมาชิกที่ดีของสหกรณ์อย่างไร

2. เขียนแผนผังการจัดสหกรณ์ร้านค้ามหาวิทยาลัยขอนแก่น พร้อมทั้งข้อเสนอแนะ และปรับปรุง ตามแนวคิดของนักเรียน โดยคำนึงถึงหลักวิชาที่ได้เรียนผ่านไปเรื่องการจัดร้านค้า

3. จากการทำแบบฝึกหัด

สื่อและอุปกรณ์การเรียนรู้

1. กรณีตัวอย่าง

2. ข่าว

3. บัตรคำสหกรณ์ประเภทต่างๆ

4. วิทยากร

บัตรกำหนดงาน

เรื่อง การรวมกลุ่มสหกรณ์และ ประเภทสหกรณ์

1. เมื่อนักเรียนเดินทางมาถึงสหกรณ์ร้านค้ามหาวิทยาลัยขอนแก่น
เรียบร้อยแล้ว ให้แต่ละกลุ่มแยกย้ายกันไปศึกษาซักถามจากวิทยากร
ตามสถานที่ และรายละเอียดที่กำหนดดังนี้ (ให้เวลากลุ่มละ 20 นาที)
- กลุ่มที่ 1 ประจำศูนย์ที่ 1 สถานที่ บริเวณโรงอาหารกลางค่านชาวมือ ศึกษาเรื่อง
สาเหตุของการจัดตั้งสหกรณ์ร้านค้าในมหาวิทยาลัยขอนแก่น
- กลุ่มที่ 2 ประจำศูนย์ที่ 2 สถานที่ บริเวณโรงอาหารค่านขวามือ ศึกษาเรื่อง
วัตถุประสงค์ของการจัดตั้งสหกรณ์ร้านค้า
- กลุ่มที่ 3 ประจำศูนย์ที่ 3 สถานที่ ห้องทำงานของเจ้าหน้าที่ศึกษาเรื่องประโยชน์
ของการจัดตั้งสหกรณ์ร้านค้า
- กลุ่มที่ 4 ประจำศูนย์ที่ 4 สถานที่ โรงอาหารส่วนกลางศึกษาเรื่องลักษณะ
การดำเนินงานของสหกรณ์ร้านค้า มหาวิทยาลัยขอนแก่น
- กลุ่มที่ 5 ประจำศูนย์ที่ 5 สถานที่ ภายในบริเวณสหกรณ์ศึกษาเรื่องประโยชน์
ของสมาชิกทั้งได้รับ

2. เมื่อทุกกลุ่มศึกษารายละเอียดแล้ว ให้ทุกกลุ่มรีบกลับชั้นรถ
เมื่อถึงห้องเรียนร่วมกันอภิปรายในหัวข้อที่ศึกษาในข้อ 1 จาก
บัตรกำหนดงาน หลังจากนั้นให้ทุกกลุ่มเสนอผลการอภิปราย
จากหัวข้อที่กำหนด ลังต่อไป

2.1 สหกรณ์ร้านค้ามหาวิทยาลัยขอนแก่นให้ข้อมูลอะไรแก่นักเรียนบ้างเช่น

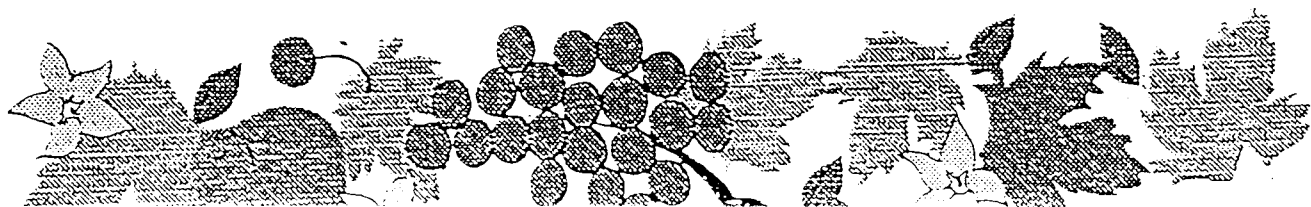
- การจัดตั้งสหกรณ์ร้านค้ามีวัตถุประสงค์ในการจัดตั้งและให้ประโยชน์
อะไรแก่ สมาชิกบ้าง

- การจัดตั้งสหกรณ์ในมหาวิทยาลัยขอนแก่นนี้ดีหรือไม่ เพราะอะไร

2.2 นำผลงานออกมารายงานหน้าชั้น

2.3 ตั้งงานให้นักเรียนเขียนผังการจัดร้านค้าสหกรณ์ที่จะทำให้เกิด

การดึงดูดความสนใจแก่สมาชิก นำผลงานคิดแต่งหน้าชั้นในฉบับต่อไป

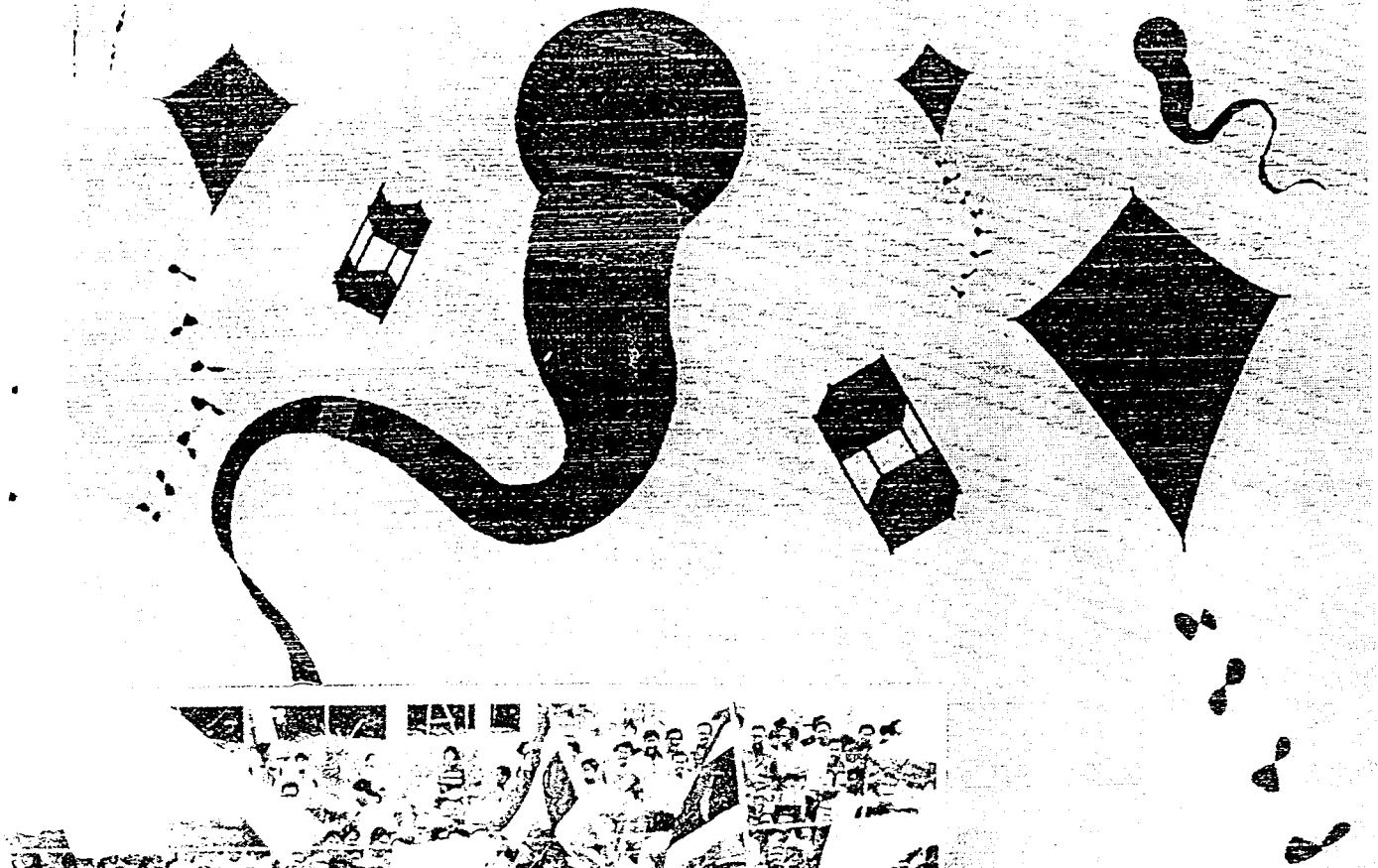


๒แบบฝึกหัดวิชาสังคมศึกษา
เรื่องการรวมกลุ่มและการประกอบอาชีพของสหกรณ์
ชั้นประถมศึกษาปีที่ 6

คำสั่ง เลือกข้อที่ถูกที่สุดเพียงข้อเดียว โดยทำเครื่องหมาย (X) ทับตัวอักษรหน้าข้อความที่
เลือกลงในกระดาษคำตอบ

1. สหกรณ์จัดตั้งขึ้นเพื่อวัตถุประสงค์ใด
 - ก. มุ่งแสวงหาผลกำไรให้แก่สมาชิก
 - ข. รวมทุนเพื่อดำเนินการทางธุรกิจ
 - ค. ขจัดปัญหาทางเศรษฐกิจของสมาชิก
 - ง. พัฒนาการปกครองระบอบประชาธิปไตย
2. ใครเป็นผู้จัดตั้งสหกรณ์ในแต่ละแห่ง
 - ก. คณะรัฐบาล
 - ข. ประชาชน
 - ค. กลุ่มชาวไร่ชาวนา
 - ง. กลุ่มบุคคลที่มีจุดประสงค์อย่างเดียวกัน
3. สหกรณ์เกิดขึ้นครั้งแรกที่ประเทศอังกฤษเป็นสหกรณ์ชนิดใด
 - ก. สหกรณ์ทอผ้า
 - ข. สหกรณ์ออมทรัพย์
 - ค. สหกรณ์ร้านค้า
 - ง. สหกรณ์การเกษตร
4. นักเรียนคิดว่าประเทศไทยควรจะส่งเสริมให้มีการตั้งสหกรณ์ประเภทใดมาก ๆ จึงจะ
เหมาะสมกับสภาพของสังคมไทย
 - ก. สหกรณ์นิคม
 - ข. สหกรณ์บริการ
 - ค. สหกรณ์การเกษตร
 - ง. สหกรณ์ออมทรัพย์
5. การจัดตั้งสหกรณ์ในโรงเรียนควรให้ใครเป็นเจ้าหน้าที่ดำเนินงาน
 - ก. ครู
 - ข. นักเรียน
 - ค. คณงาน
 - ง. สมาชิก
6. ผลประโยชน์ของสหกรณ์ทั้งหมดเป็นของใคร
 - ก. ผู้ถือหุ้นใหญ่
 - ข. สมาชิกทุกคน
 - ค. สมาชิกผู้ก่อตั้ง
 - ง. พ่อค้าคนกลาง
7. ข้อใดเป็นลักษณะของสินค้าที่ขายในสหกรณ์
 - ก. คุณภาพสูง
 - ข. หายากในท้องถิ่น
 - ค. ราคาไม่สูงกว่าในท้องตลาด
 - ง. เป็นของจำเป็นต่อการดำรงชีวิต
8. ปัจจุบันสหกรณ์ในประเทศไทยมีกี่ประเภท
 - ก. 2 ประเภท
 - ข. 6 ประเภท
 - ค. 3 ประเภท
 - ง. 8 ประเภท

9. ข้อใดเป็นวิธีส่งเสริมให้สหกรณ์ในโรงเรียนเจริญขึ้นได้ดีที่สุด
- ก. พิมพ์ตำราสหกรณ์ออกเผยแพร่
 - ข.พานักเรียนไปดูสหกรณ์ของโรงเรียนอื่น
 - ค. ให้รางวัลแก่นักเรียนที่สนใจกิจการสหกรณ์
 - ง. ฝึกอบรมครู อาจารย์ และนักเรียนให้มีความรู้ดีในระบบสหกรณ์
10. หลักการเข้าร่วมสหกรณ์ได้แก่อะไร
- ก. ต้องมีผู้ชักนำ
 - ข. ต้องมีทุนมาร่วมหุ้น
 - ค. เป็นด้วยความสมัครใจ
 - ง. ต้องแจ้งเจ้าหน้าที่บ้านเมือง
-



ปิดถนน...ชาวบ้าน 8 หมู่บ้านนับพันคนฮือปิดถนนเพชรเกษมเรียกร้องให้ รพช.สงขลา เร่งรื้อทางถนนเข้าหมู่บ้าน ทำให้รถจากหาดใหญ่จะเข้า จ.สตูล ไม่สามารถผ่านไปได้

•ประท้วงถนนไม่ติดตกลงกันได้

เมื่อ เวลา 09.30 น.วันที่ 10 ค.ค. ได้มีชาวบ้าน ต.ท่าชะมวง อ.รัตภูมิ จ.สงขลา หมู่ 3-9 ประมาณ 1 พันคนซึ่งได้รับความเดือดร้อนจากถนนสายบ้านท่ามะพร้าว-บ้านคูเป็นหลุมเป็นบ่อยาว 14 กม.ซึ่งเป็นถนน รพช.สาย 2001 ไม่ได้รับความสนใจจากหน่วยงานที่เกี่ยวข้องชาวบ้านพากันเดือดร้อนในการเดินทาง จึงพากันมาปักหลักประท้วงบนถนนสายรัตภูมิ-สตูล บริเวณทางแยกท่าชะมวง และมีการใช้เครื่องขยายเสียงกล่าวโจมตีการทำงานของ สำนักงานเร่งรัดพัฒนาชนบท และบรรดา ส.ส.ที่เคยรับปากว่าจะรื้อทางให้ตั้งแต่ 3 ปีที่แล้ว

ต่อมาเมื่อเวลา 18.00 น.นายสวัสดิ์ แก้วทนงค์ รอง ผวจ.สงขลา นายศรีบุญ ทองสกุล นอภ.รัตภูมิ นายธีรพัฒน์ ดั่งทวีผล รพช.จังหวัด ได้เดินทางมาที่ชุมนุม เพื่อเจรจาและได้นำเอกสารในการขอขบประมาณในการก่อสร้างถนนสายดังกล่าวในวงเงิน 20 ล้านบาท มาโชว์ให้ชาวบ้านดูว่าทางจังหวัด ได้ดำเนินการขอขบประมาณไปแล้ว ในวันที่ 11 ค.ค. นี้ทาง รพช.จะส่งรถเกรดมาเกรดถนน ให้เรียบเข้าไปในหมู่บ้านก่อนผู้ชุมนุมพอใจ แยกย้ายกันกลับบ้านที่สุด

ศึกษาระบบสหกรณ์เกี่ยวกับแพง

นายแสงชัย ปวบุญศิริวงศ์ สหกรณ์จังหวัดขอนแก่น เปิดเผยว่า ด้วยขณะนี้ประชาชนผู้บริโภคได้รับความเดือดร้อนจากสินค้าอุปโภคบริโภคมีราคาแพง และในขณะเดียวกันเกษตรกรขายผลผลิตผลการเกษตรได้ในราคาที่ไม่เป็นธรรม เพื่อให้ผู้บริโภคได้รับสินค้าในราคาที่เหมาะสม และเกษตรกรพร้อมทั้งผู้ผลิตได้ขายสินค้าในราคาที่เป็นธรรม สหกรณ์จังหวัดขอนแก่น ได้จัดทำโครงการสหกรณ์ผู้ผลิตพบผู้บริโภค โดยความร่วมมือในการผลิตและบริการระหว่างสหกรณ์ผู้ผลิต สหกรณ์ผู้บริโภค และโรงงานผลิตสินค้าอุปโภค บริโภคของเอกชน จะช่วยลดต้นทุนการตลาด ทำให้ผู้ผลิตและผู้บริโภคได้รับประโยชน์ร่วมกัน คือผู้บริโภคได้ซื้อสินค้าจากผู้ผลิตโดยตรง ซึ่งเป็นสินค้าที่มีคุณภาพ ราคายุติธรรม และผู้ผลิตจะได้ขยายตลาดการจำหน่ายให้กว้างขวางขึ้น

ในเร็วๆ นี้ ผู้บริโภคจะได้เลือกซื้อสินค้าการเกษตร สินค้าอุปโภค บริโภค ที่ใช้ในชีวิตประจำวันโดยตรงจากสหกรณ์ผู้ผลิต และจากโรงงานผู้ผลิตโดยตรง สำหรับเกษตรกร สหกรณ์ผู้ผลิตและโรงงานผู้ผลิต ติดต่อขอทราบรายละเอียดได้ที่สำนักงานสหกรณ์จังหวัดขอนแก่น โทร.(043) 236-777, 236-121.

นายสุธา เกรีภาส ประมง จ.อำนาจเจริญ เปิดเผยว่า ประมงจังหวัดอำนาจเจริญได้รับรางวัลชนะเลิศในการจัดประกวดการจัดตั้งทำนบประมงปลาแก้มจิ๊ด ระดับภาค ประจำหมู่บ้านหนองจิก หมู่ ๘ ต.โพนเมือง อ.หัวตะพาน ซึ่งมีเนื้อที่ ๑๘ ไร่ มีกลุ่มเกษตรกรในหมู่บ้านได้ร่วมมือกันจัดตั้งขึ้น โดยได้รับความช่วยเหลือจากประมง เริ่มดำเนินการมาตั้งแต่ ปี ๒๕๓๑ เป็นต้นมา จนทำให้เกษตรกรทั้งหมู่บ้านได้มีปลากินอย่างทั่วถึง นอกจากนี้พื่อถึงหน้าแล้งทุกๆ ปี จะมีการจับปลาขึ้นมาจำหน่ายปีละประมาณ ๑๐ ตัน ทำให้มีรายได้เข้ากลุ่มปีละ ๑๐,๐๐๐ บาท แล้วนำรายได้จากการจำหน่ายปลามาตั้งเป็นกองทุนหมุนเวียนประจำหมู่บ้านเรื่อยมา จนปัจจุบันบ่อปลาดังกล่าวสามารถขยายพันธุ์แจกจ่ายแก่กลุ่ม และจำหน่ายจนเป็นศูนย์เพาะพันธุ์ปลาระดับอำเภอและระดับจังหวัด

ประมงอำนาจเจริญ

ได้แชมป์ระดับภาค

จนในปี ๒๕๓๘ ทางประมงจังหวัดจึงได้เข้าแข่งขันเพื่อประกวด จนได้รับรางวัลชนะเลิศระดับภาคดังกล่าว คือโล่เกียรติยศ พร้อมเงินสด ๓ หมื่นบาทจากอธิบดีกรมประมง

แผนการสอนโดยใช้กิจกรรมในแหล่งชุมชน

เรื่อง ขั้นตอนของการจัดตั้งสหกรณ์ การร่างระเบียบข้อบังคับการจัดตั้งสหกรณ์

ความคิดรวบยอด ในการจัดตั้งสหกรณ์ต้องมีขั้นตอนและการร่างระเบียบข้อบังคับ เพื่อให้การดำเนินการจัดตั้งสหกรณ์ทุกประเภทได้ผลดี

จุดประสงค์เชิงพฤติกรรม

หลังจากนักเรียนเรียนเรื่องนี้แล้วนักเรียนสามารถที่จะ

1. บอกถึงหลักของการจัดตั้งสหกรณ์ที่มีระบบได้
2. สรุปลงขั้นตอนการจัดตั้งสหกรณ์ประเภทต่างๆ ได้
3. บอกร่างระเบียบข้อบังคับในการจัดตั้งสหกรณ์ได้
4. บอกผลดีของการจัดตั้งสหกรณ์ตามข้อบังคับและตามระเบียบได้

เนื้อหา

ขั้นตอนของการจัดตั้งสหกรณ์

1. มีคณะบุคคลไม่น้อยกว่า 10 คนขึ้นไปจัดตั้ง
2. จัดทะเบียนตาม พ.ร.บ. สหกรณ์ 2511
3. มีวัตถุประสงค์ในการดำเนินงานที่แน่นอน
4. ดำเนินงานตามหลักและวิชาวสหกรณ์

ระเบียบข้อบังคับของสหกรณ์

1. ลักษณะทั่วไป บอกชื่อสหกรณ์ ประเภทของสหกรณ์ ที่ตั้งของสหกรณ์วัตถุประสงค์ของสหกรณ์เพื่อเป็นแนวในการปฏิบัติ

2. สมาชิกภาพ จำนวนสมาชิกอย่างน้อย 100 คน การชำระค่าธรรมเนียม กำหนดหมวดการเป็นสมาชิก

3. ทุน มูลค่าหุ้น ค่าธรรมเนียม ค่าปรับ เงินกู้ยืม เงินอุดหนุน การถอนหุ้น การโอนหุ้น

4. ระเบียบภายในเกี่ยวกับการดำเนินธุรกิจของสหกรณ์ ข้อบังคับจะต้องกำหนดไว้

เช่น อำนาจในการออกระเบียบหน้าที่ ใครเป็นคนกำหนดดูแล

5. การจัดการกำหนดวิธีการประชุมใหญ่ การเรียกประชุม การดำเนินการประชุม การบันทึก การกำหนดสิทธิหน้าที่ของกรรมการเจ้าหน้าที่

6. การทำใบเสร็จรับเงิน การตรวจสอบหลักฐานทางบัญชี

7. เบ็ดเตล็ด การแก้ไขข้อขัดแย้ง การแก้ไขข้อบังคับเครื่องหมายของสหกรณ์ การเลิกสหกรณ์

หลักการดำเนินธุรกิจสหกรณ์

1. วัตถุประสงค์ เพื่อแก้ปัญหาความเดือดร้อนของสมาชิก มุ่งให้บริการแก่สมาชิกเป็นส่วนใหญ่
2. เน้นบุคคลเป็นหลักสำคัญ สหกรณ์ คือ การดำเนินการเน้นการรวมคนเป็นหลักสำคัญ สหกรณ์ต้องกำหนดคุณสมบัติของสมาชิก การรวมกันของสหกรณ์ จึงเป็นการรวมของผู้ที่อ่อนแอในทางทรัพย์สิน เพื่อให้เกิดกำลังที่เข้มแข็ง มิให้เกิดการถูกเอาเปรียบ
3. หุ้นและมูลค่าราคาของหุ้นในสหกรณ์จะคงที่ และมีมูลค่าค่อนข้างต่ำทั้งนี้เพื่อเปิดโอกาสให้ผู้มีกำลังน้อยเป็นสมาชิกได้
4. การควบคุมสมาชิกตามระบอบประชาธิปไตย
5. สหกรณ์ไม่แสวงหากำไร แต่มุ่งที่จะเฉลี่ยเงินปันผลจากกำไรคืนให้แก่สมาชิก ดังนั้นสหกรณ์จึงดำเนินธุรกิจในราคาทุน
6. สหกรณ์จ่ายเงินปันผลตามหุ้นที่สมาชิกถืออยู่เป็นเกณฑ์

กิจกรรมการเรียนการสอน

ชั้นนำเสนอ (แผนที่ 19)

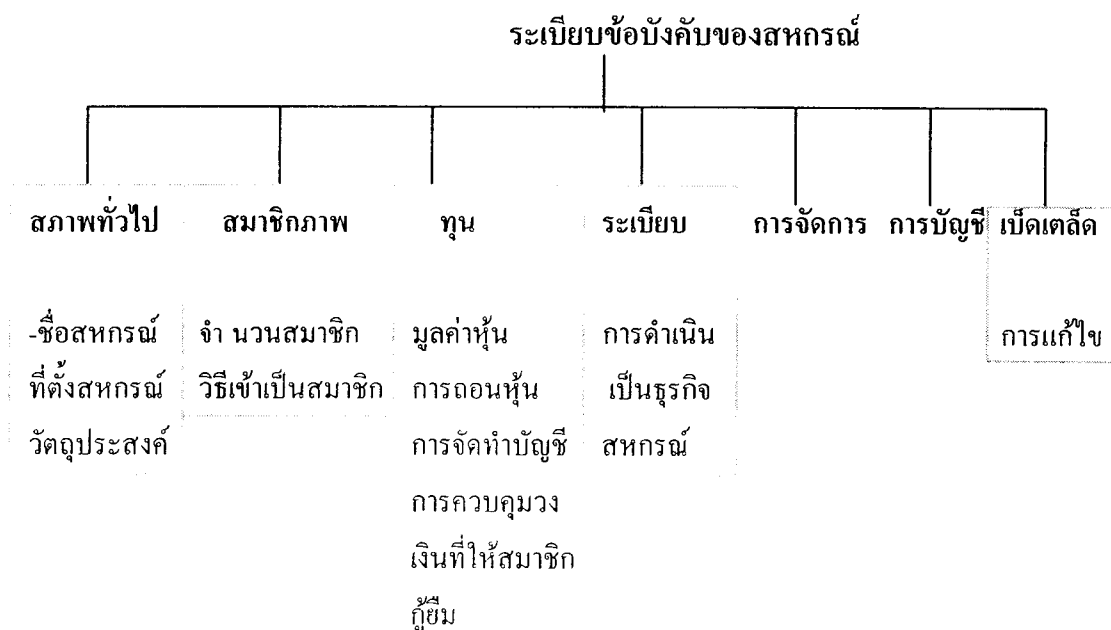
1. แบ่งนักเรียนออกเป็นกลุ่มๆ ละ 6 คน ด้วยวิธีการจับฉลากผ่านน้ำอัดลมชนิดต่างๆ ได้แก่ เป๊ปซี่ โคล่า แฟนต้า ไวตามิลค์ แต่ละกลุ่มเลือกประธานกลุ่ม เลขานุการกลุ่ม พร้อมทั้งกำหนดบทบาทหน้าที่ของสมาชิกแต่ละคนให้ชัดเจน
2. ให้นักเรียนเล่นเกมจับคู่ โดยเรียกตัวแทนนักเรียนแต่ละกลุ่มออกมากลุ่มละ 2 คน รวมเป็น 12 คน แจกชิ้นส่วนบัตรคำชื่อประเภทของสหกรณ์และหน้าที่ของสหกรณ์นั้นๆ แจกให้นักเรียนคนละ 1 ชิ้น
3. ครูเปิดเพลงให้นักเรียนจับคู่ระหว่างประเภทและหน้าที่ของสหกรณ์ เมื่อครูปิดเพลงให้ทุกคนจับคู่เข้าด้วยกันให้ถูกต้องตามรอยต่อของบัตรคำนั้น พร้อมทั้งอ่านชื่อและหน้าที่ของสหกรณ์ให้ถูกต้อง ใครสามารถจับคู่ได้เสร็จก่อนและถูกต้องจะเป็นผู้ชนะ
หลังจากนั้นครูใช้คำถามเพื่อให้นักเรียนตอบคำถามดังนี้
 - 2.1 หน้าที่ของสหกรณ์แต่ละประเภทมีหน้าที่อย่างไรบ้าง
 - 2.2 การจัดตั้งสหกรณ์แต่ละประเภทต้องอาศัยหลักการใดบ้าง
 ต่อจากนั้นครูและนักเรียนร่วมกันสรุปให้เห็นว่าสหกรณ์แต่ละประเภทมีจุดมุ่งหมายที่ต่างกัน การจัดตั้งสหกรณ์แต่ละประเภทต้องอาศัยการรวมกลุ่มกันด้วยความสมัครใจ มีความร่วมมือกันมีการดำเนินการเป็นอิสระ ตามหลักประชาธิปไตย

2.3 ครูแจกแถบประโยค 4 ประโยค ซึ่งเป็นขั้นตอนของการดำเนินการจัดตั้งสหกรณ์ให้อาสาสมัครมาเรียงแถบประโยคแล้วให้เพื่อนๆ จดบนกระดาน ถ้าไม่ถูกต้องให้คนอื่นออกมาเรียงประโยคตามขั้นตอนต่อไปนี้

- เชิญวิทยากรมาให้ความรู้เรื่องสหกรณ์
- หาข้อมูลความสนใจของผู้ฟัง
- การศึกษาข้อบังคับ
- เชิญสมาชิกเข้าประชุม
- จัดทะเบียน
- เรียกประชุมใหญ่
- จัดตั้งคณะกรรมการดำเนินงาน

จากการเรียงประโยคของนักเรียน ครูให้นักเรียนสรุปถึงขั้นตอนตามลำดับให้ถูกต้องอีกครั้ง

4. ครูนำแผนภูมิพฤษยามาแสดงให้เห็นถึงระเบียบข้อบังคับของสหกรณ์ซึ่งมีรายละเอียดดังนี้



ให้นักเรียนช่วยกันสรุปว่าสหกรณ์เป็นองค์กรธุรกิจอย่างหนึ่งที่บุคคลหลายคนดำเนินงานร่วมกัน สหกรณ์จึงต้องมีระเบียบข้อบังคับและระเบียบต่างๆ สำหรับใช้เป็นหลักเกณฑ์ในการตัดสินใจปัญหา หรือวินิจฉัยการดำเนินการต่างๆ ในสหกรณ์

ขั้นกำหนดจุดมุ่งหมาย (แผนที่ 20)

1. ครูและนักเรียนร่วมกันตั้งจุดมุ่งหมายและร่วมกันค้นคว้าการที่จะให้นักเรียนได้รู้ขั้นตอนระเบียบข้อบังคับของสหกรณ์ได้ชัดเจนถูกต้อง ควรจะอย่างไรเพื่อให้ได้ข้อมูลเหล่านั้นมา

2. ครูเสนอแนะกิจกรรมในแหล่งชุมชนเพื่อศึกษาในเรื่องขั้นตอนและระเบียบข้อบังคับของสหกรณ์ โดยร่วมกันพิจารณา ตามความเหมาะสมในแง่วิธีการ ความสนใจความสอดคล้องกับหัวข้อที่จะศึกษา ความเป็นไปได้ โดยครูแนะนำให้คำนึงถึงความเหมาะสมซึ่งในที่นี่กิจกรรมที่ใช้ได้แก่ การเชิญวิทยากรจากสหกรณ์ออมทรัพย์มหาวิทยาลัยขอนแก่นมาให้ความรู้
ขั้นวางแผน

1. นำหัวข้อเรื่องที่อภิปรายในขั้นกำหนดจุดมุ่งหมายมาจำแนกรายละเอียดของหัวข้อที่จะศึกษาจากวิทยากรต้องการให้นักเรียนร่วมกันสรุปหัวข้อลงบนกระดานดังนี้

- 1.1 ระเบียบข้อบังคับสหกรณ์จำเป็นหรือไม่ต่อระบบสหกรณ์
- 1.2 ขั้นตอนในการการดำเนินงานจัดตั้งสหกรณ์ มีอย่างไรบ้าง
- 1.3 ปัญหาอุปสรรคในการดำเนินงานสหกรณ์มีหรือไม่อย่างไร

2. ทำหนังสือติดต่อวิทยากรเพื่อขอความร่วมมือจากวิทยากรของสหกรณ์ออมทรัพย์ มหาวิทยาลัยขอนแก่นเพื่อให้ความรู้ในหัวข้อต่อไปนี้

3.1 ระเบียบข้อบังคับสหกรณ์

3.2 ขั้นตอนในการดำเนินงานจัดตั้งสหกรณ์

3.3 ปัญหาอุปสรรคในการดำเนินงานสหกรณ์

ซึ่งในการขอความร่วมมือจากวิทยากรในครั้งนี้ ใช้เกณฑ์ในเรื่องของระยะทางไม่ไกลเกินไป การเดินทางสะดวก วิทยากรให้ความร่วมมือเป็นอย่างดีคือสามารถให้ความรู้ชัดเจน ตามจุดมุ่งหมาย

4. ครูและนักเรียนร่วมกันวางแผนเปรียบเทียบในการศึกษาวิทยากรจากสหกรณ์ออมทรัพย์ ของมหาวิทยาลัยขอนแก่นที่ครูเชิญมาในเรื่องต่อไปนี้

- มารยาทของผู้ฟังที่ดี

- การตรงต่อเวลา

- การซักถาม

- การแสดงความขอบคุณวิทยากร

- ความร่วมมือและความรับผิดชอบของกลุ่ม

5. เตรียมวัสดุอุปกรณ์ที่ใช้ในการศึกษาหาความรู้จากวิทยากร เช่น สมุด ปากกา และวัสดุอุปกรณ์อื่นๆ ที่วิทยากรต้องการใช้ เช่น วิทยุ สไลด์

6. ให้แต่ละกลุ่มเขียนสรุปแผนงานของการศึกษาหาความรู้ครั้งนี้ ครูและนักเรียนร่วมกันพิจารณาความถูกต้องของแต่ละกลุ่ม
ขั้นดำเนินการตามแผน (แผนที่ 21)

1. นักเรียนเข้าฟังวิทยากรจากสหกรณ์ออมทรัพย์มหาวิทยาลัยขอนแก่น บรรยายในหัวข้อที่กำหนด ขณะฟังนักเรียนซักถาม ปัญหาจากวิทยากร เมื่อวิทยากรเปิดโอกาสให้ถามได้ หลังจากการฟังวิทยากรจบแล้ว ให้นักเรียนกล่าวขอบคุณ

2. ในขณะที่นักเรียนฟังวิทยากรจากสหกรณ์ออมทรัพย์จากมหาวิทยาลัยขอนแก่น บรรยายในหัวข้อเรื่องที่กำหนด ครูมีหน้าที่ดูแลคอยแนะนำช่วยเหลือเมื่อนักเรียนต้องการความช่วยเหลือ เช่น การถามคำถาม

ขั้นวัดและประเมินผล

1. จากการเสนอผลงานของกลุ่มในหัวข้อต่อไปนี้

1.1 การฟังวิทยากรครั้งนี้มีปัญหา อุปสรรคอะไรบ้างจะต้องแก้ไขอย่างไร

1.2 ระเบียบข้อบังคับของสหกรณ์จำเป็นต่อการจัดตั้งสหกรณ์หรือไม่

1.3 ขั้นตอนในการดำเนินงานจัดตั้งสหกรณ์ทำได้อย่างไร

1.4 ปัญหาอุปสรรคในการดำเนินการจัดตั้งสหกรณ์มีอะไรบ้าง

2. ให้นักเรียนเขียนการจัดตั้งสหกรณ์โรงเรียนตามระเบียบข้อบังคับ และขั้นตอนการจัดตั้งสหกรณ์

สื่อและอุปกรณ์การเรียน

1. เกมจับคู่สหกรณ์

2. แถบประโยคการจัดตั้งสหกรณ์

3. แผนภูมิพิชิตฯ แสดงระเบียบข้อบังคับสหกรณ์

บัตรกำหนดงาน

เรื่องขั้นตอนและการร่างระเบียบของ การจัดตั้งสหกรณ์

1. ให้นักเรียนร่วมกันอภิปรายตามหัวข้อที่กำหนด(เวลา 10 นาที)
ตั้งรายละเอียดของหัวข้อที่กำหนดมีดังนี้
 - 1.1 ขณะที่ฟังการบรรยายของวิทยากรครั้งนี้มีปัญหอุปสรรค
อะไรบ้างจะต้องแก้ไขอย่างไร
 - 1.2 ระเบียบข้อบังคับของสหกรณ์จำเป็นหรือไม่ต่อการจัดตั้ง
สหกรณ์
 - 1.3 ขั้นตอนในการดำเนินงานจัดตั้งสหกรณ์ทำได้อย่างไร
 - 1.4 ปัญหอุปสรรคในการดำเนินการจัดตั้งสหกรณ์มีอะไรบ้าง
2. หลังจากฟังการอภิปรายแล้วให้แต่ละกลุ่มออกมารายงาน
กลุ่มละ 3 นาที
3. ให้นักเรียนแต่ละกลุ่มช่วยกันเขียนวิธีดำเนินการจัดตั้ง
สหกรณ์ตามขั้นตอนและระเบียบของสหกรณ์ในโรงเรียน
ขณะปฏิบัติงานครูทำหน้าที่ดูแลให้คำปรึกษากลุ่ม

แบบฝึกหัดวิชาสังคมศึกษา

เรื่องขั้นตอนของการจัดตั้งสหกรณ์ การร่างระเบียบข้อบังคับการจัดตั้งสหกรณ์
ชั้นประถมศึกษาปีที่ 6

คำสั่งเขียนเครื่องหมายกากบาท / หน้าข้อที่เห็นว่าถูก และเขียนเครื่องหมาย X
หน้าข้อที่เห็นว่าผิด

- 1. การจดทะเบียนสหกรณ์ที่ถูกต้อง ต้องเป็นไปตาม พ.ร.บ.สหกรณ์ พ.ศ.2511
- 2. การจัดตั้งสหกรณ์ต้องมีบุคคลทำงานรวมกลุ่มกันตั้งแต่ 20 คน ขึ้นไป
- 3. ธุรกิจสหกรณ์มีวัตถุประสงค์เพื่อแก้ปัญหาคาความเดือดร้อนของสมาชิกตลอดจน
ผู้ที่มีความสนใจ
- 4. การเฉลี่ยเงินปันผลจากกำไรขึ้นอยู่กับจำนวนหุ้นของสมาชิก
- 5. สมาชิกของสหกรณ์จะได้รับการควบคุมและมีสิทธิเสรีภาพตามระบอบประชาธิปไตย
- 6. การปันผลกำไรแก่สมาชิกสหกรณ์ ดำเนินการโดยที่ประชุมใหญ่ของสมาชิก
- 7. สหกรณ์ของโรงเรียนมักไม่เจริญเท่าที่ควร เพราะขาดการฝึกอบรมครู อาจารย์
ตลอดจนนักเรียน ให้มีความรู้ดีในระบบสหกรณ์
- 8. การรวมกลุ่มสหกรณ์ มุ่งการรวมคนมากกว่าการรวมทุน
- 9. ความสามัคคี ความซื่อสัตย์ และความรับผิดชอบเป็นปัจจัยสำคัญในการรวมกลุ่มสหกรณ์
- 10. การให้สมาชิกรอดพ้นจากการเอารัดเอาเปรียบของผู้หวังกำไรเกินควร คือ
ประโยชน์หลักของการจัดตั้งสหกรณ์

ภาคผนวก ข

แบบวัดผลสัมฤทธิ์ทางการเรียน

□แบบทดสอบวัดผลสัมฤทธิ์ทางการเรียน□

□วิชา สังคมศึกษา ชั้นประถมศึกษาปีที่ 6□ หน่วย การทำมาหากิน□

□คำสั่ง□ จงทำเครื่องหมาย X ทับตัวอักษรหน้าคำตอบที่ถูกต้อง

1. ถ้านักเรียนจะเปิดร้านค้าใหม่ ชั้นแรกจะอย่างไร
 - ก. เลือกสินค้าที่มีมาตรฐาน
 - ข. หาทำเลที่เหมาะสม
 - ค. จัดทะเบียนการค้าภายใน 30 วัน
 - ง. ทำบัญชีสินค้าในร้าน
2. ทำเลที่เหมาะสมแก่การค้าขายคือข้อใด
 - ก. เป็นที่ชุมชน
 - ข. ใกล้โรงพยาบาล
 - ค. มีน้ำไฟพร้อม
 - ง. มีรถประจำทางผ่านหลายสาย
3. สิ่งใดที่ไม่ใช่ข้อแตกต่างระหว่างการขายปลีกและขายส่ง
 - ก. วิธีการขาย
 - ข. ปริมาณของที่ขาย
 - ค. คุณภาพของสินค้า
 - ง. เหตุจูงใจในการซื้อ
4. ผู้ขายสินค้าควรยึดถือคุณธรรมข้อใด
 - ก. ความซื่อสัตย์
 - ข. ความประหยัด
 - ค. ความอ่อนน้อม
 - ง. ความเอื้อเฟื้อเผื่อแผ่
5. ถ้าคนไทยนิยมใช้สินค้าต่างประเทศมาก บ้านเมืองจะเป็นอย่างไร
 - ก. รัฐเก็บภาษีสินค้าเข้าได้มาก
 - ข. เสียดุลการค้าเพิ่มมากขึ้น
 - ค. การลงทุนผลิตสินค้าในไทยมีมากขึ้น
 - ง. การหมุนเวียนของเงินตราดีขึ้น
6. โครงการใดที่ไม่เกี่ยวกับการส่งเสริมอุตสาหกรรมในประเทศ
 - ก. โครงการศิลปอาชีพ
 - ข. โครงการนิยมไทย
 - ค. โครงการสหกรณ์การเกษตร
 - ง. โครงการอนุรักษ์สิ่งแวดล้อม
7. จงวินิจฉัยว่าข้อความใดสมบูรณ์ด้วยเหตุผลและหลักการของการค้ากับต่างประเทศ
 - ก. คนไทยไม่ควรใช้ของต่างประเทศ เพราะราคาแพง
 - ข. คนไทยไม่ควรใช้ของต่างประเทศ เพราะทำให้เสียดุลการค้า
 - ค. คนไทยไม่ควรใช้ของต่างประเทศ เพราะเป็นคนไทยต้องใช้ของไทย
 - ง. คนไทยไม่ควรใช้ของต่างประเทศ เพราะจะทำให้เศรษฐกิจตกต่ำ

- ก. นายเกรียงไกร
ข. ตำรวจบางคน
ค. พ่อค้าเพชรบางคน
ง. ถูกทุกข้อ
43. ข้อใดไม่ใช่หลักการสำคัญของการเปิดร้านค้า
ก. จำนวนของผู้ใช้สินค้า
ข. ประเภทของสินค้า
ค. ยี่ห้อของสินค้า
ง. บริเวณและสถานที่ตั้ง
44. การเปิดร้านค้าในหมู่บ้านที่ใช้เป็นที่พักอาศัย ควรเปิดร้านค้าประเภทใด
ก. ร้านขายปลีก
ข. ร้านขายของชำ
ค. ร้านขายเครื่องมือก่อสร้าง
ง. ร้านขายยารักษาโรค
45. การติดตามราคาสินค้ามีประโยชน์แก่ใครมากที่สุด
ก. ผู้ซื้อ
ข. ผู้ขาย
ค. พ่อค้าคนกลาง
ง. เจ้าหน้าที่สรรพากร
46. การผลิตสินค้าเพื่อจำหน่ายภายในประเทศขึ้นอยู่กับสิ่งใดมากที่สุด
ก. ฐานะทางเศรษฐกิจของประชาชน
ข. ทรัพยากรที่มีอยู่ในประเทศ
ค. การศึกษาของประชาชนที่จะเลือกสินค้า
ง. จำนวนประชาชนของประเทศ
47. ปัจจุบันประเทศไทยขาดดุลการค้ากับประเทศใดมากที่สุด
ก. อังกฤษ
ข. ญี่ปุ่น
ค. แคนาดา
ง. ออสเตรเลีย
48. การใช้สินค้าที่ผลิตภายในประเทศไทย ถึงแม้ว่าบางชนิดราคาจะแพงกว่าสินค้าจากต่างประเทศแต่คุณภาพเท่าเทียมกันจะมีผลอย่างไร ต่อคนไทยภายในชาติ
ก. ช่วยรักษาดุลการค้าให้สมดุลย์
ข. ช่วยเหลือเพื่อนร่วมชาติให้มีงานทำ
ค. ทำให้สินค้าต่างชาติไม่สามารถตีตลาดสินค้าในประเทศไทย
ง. แสดงถึงความมีลักษณะชาตินิยมของคนไทย
49. การค้าขายอย่างไรถือว่าผิดกฎหมายของคณะกรรมการคุ้มครองผู้บริโภค
ก. ขายยาฆ่าแมลง
ข. ขายทินเนอร์ให้เด็กวัยรุ่น
ค. ขายสลากกินแบ่งให้นักเรียน
ง. ขายบุหรี่ให้เด็กอายุไม่เกิน 10 ปี
50. ข้อใดคือความหมายของ "อาชีพบริการ"
ก. อำนวยความสะดวกในสิ่งที่ผู้อื่นทำเองไม่ได้
ข. อำนวยความสะดวกให้ผู้อื่นตามอาชีพของตน

- ก. รับใช้ผู้อื่นให้เหมาะสมกับเงินที่ได้รับ
- ง. รับใช้ตามที่ผู้รับบริการต้องการ
51. ทักกล่าวว่า อาชีพบริการสามารถช่วยรักษาคุณภาพการค้ากับต่างประเทศได้ เนื่องจากเหตุผลใด
- ก. บริการประชาชนทั่ว ๆ ไปให้มีรายได้เพิ่มขึ้น
- ข. ช่วยให้มีคนงานทำในประเทศ
- ค. ช่วยให้อาชีพอื่น ๆ ทำงานสะดวกขึ้น
- ง. ช่วยเพิ่มระบบไหลเวียนเงินตราต่างประเทศจากนักท่องเที่ยวต่างชาติ
52. "สจ๊วต" คือใคร
- ก. พนักงานต้อนรับชายในโรงแรม ข. พนักงานต้อนรับชายบนเรือโดยสาร
- ค. พนักงานต้อนรับชายบนเครื่องบิน ง. พนักงานขับเครื่องบินโดยสาร
53. ถ้าบริเวณบ้านของนักเรียนมีสถานที่ท่องเที่ยวที่ชาวต่างประเทศชอบมาเที่ยวและนักเรียนสนใจที่ทำอาชีพบริการเป็นงานอดิเรก นักเรียนควรทำอย่างไรจึงจะเหมาะสมกับวัยมากที่สุด
- ก. ฝึกพูดภาษาอังกฤษเพื่อ พอนำชาวต่างประเทศรู้จักสถานที่นั้น ๆ
- ข. ศึกษาจุดเด่น ๆ ของสถานที่นั้น ๆ ให้คล่องแคล่ว
- ค. ขอร้องให้ชาวต่างชาติช่วยซื้อของที่ระลึกที่ตนเองขาย
- ง. หาของเก่าในหมู่บ้านขายให้ชาวต่างชาติเพื่อเก็บเงินเป็นค่าเล่าเรียน
54. การเลือกประกอบอาชีพบริการประเภทใด ๆ ควรคำนึงถึงสิ่งใดมากที่สุด
- ก. ความต้องการของพ่อแม่ ข. ความสนใจและความถนัดของตัวเอง
- ค. ค่าตอบแทนที่จะได้รับ ง. ความมีชื่อเสียงและเกียรติยศ
55. ใครคือผู้ประกอบอาชีพเป็นผู้ปรุงอาหาร
- ก. กู๊ก ข. กัปตัน
- ค. มัคคุเทศก์ ง. แอร์โฮสเตส
56. ผู้ขายอาหารควรคำนึงถึงการบริการของอาชีพตัวเองอย่างไร
- ก. การลดปริมาณอาหารลงและดูไม่น่าเกลียด ข. ใช้วัสดุอุปกรณ์ให้ต่ำกว่าปกติเล็กน้อย
- ค. รักษาความสะอาดและการปนเปื้อนของอาหาร ง. พยายามให้ลูกค้ารู้จักบริการตนเอง
57. หน่วยงานใดมีหน้าที่จัดแบ่งประเภทมาตรฐานอาชีพเกี่ยวกับกลุ่มอาชีพบริการ
- ก. กระทรวงพาณิชย์ ข. กระทรวงแรงงานและสวัสดิการสังคม
- ค. กระทรวงศึกษาธิการ ง. ทบวงมหาวิทยาลัย

58. อาชีพใดที่ไม่จัดว่าเป็นอาชีพบริการ

ก. ตำรวจ

ข. แม่บ้าน

ค. ช่างก่อสร้าง

ง. กระเป๋ารถเมล์

59. "ซื้อกินไม่หมด" ตรงข้ามกับพฤติกรรมข้อใด

ก. ปลอมปนสินค้า

ข. คิดป้ายแสดงราคาสินค้า

ค. นำหนังสือเก่ามาขายในราคาถูก

ง. รักษามาตรฐานสินค้าไว้

60. เหตุใดในการประกอบอาชีพ จึงจำเป็นต้องมีกฎหมายควบคุม

ก. เพื่อกำหนดรายได้ที่แน่นอน

ข. เพื่อเป็นแนวทางในการประกอบอาชีพ

ค. เพื่อสร้างคุณธรรมในสังคม

ง. เพื่อควบคุมผลประโยชน์ของรัฐ

ภาคผนวก ค

แบบสอบถามความคิดเห็นของผู้ปกครองนักเรียนโรงเรียนสาธิตฯ

แบบสอบถามเพื่อการวิจัย

เรื่อง การพัฒนารูปแบบและแนวทางการสอนที่มุ่งพัฒนาทางการเรียนของนักเรียน
ชั้นประถมศึกษากลุ่มสร้างเสริมประสบการณ์ชีวิต(สังคมศึกษา)
โดยใช้แหล่งความรู้ในชุมชน

ส่วนประกอบของแบบสอบถามมีดังนี้

ตอนที่ 1	ข้อมูลส่วนตัว
ตอนที่ 2	ความคิดเห็นเกี่ยวกับการใช้แหล่งความรู้ในชุมชนของโรงเรียนสาธิต มหาวิทยาลัยขอนแก่น (ศึกษาศาสตร์)
ตอนที่ 3	ความเห็นที่มีต่อการมีส่วนร่วมของชุมชนในการใช้แหล่งความรู้ในชุมชน ในการเรียนการสอนโรงเรียนสาธิตฯ

คำอธิบาย แบบสอบถามนี้เป็นแบบสอบถามเกี่ยวกับการพัฒนารูปแบบการเรียนการสอนที่ใช้แหล่งความรู้ในชุมชนมาใช้ในการเรียนการสอนในโรงเรียนสาธิต ซึ่งประกอบไปด้วยวิธีการดังนี้

1. การขอยืมวัสดุอุปกรณ์จากชุมชน เช่น วิทยุทัศน์ สไลด์ เอกสารจากหน่วยงานราชการ
2. การนำนักเรียนไปศึกษานอกสถานที่ เช่น ศูนย์ส่งเสริมอุตสาหกรรมฯ กรมทรัพยากรธรณี
3. การนำนักเรียนออกสำรวจชุมชน เช่น ตลาด ศูนย์การค้า ฯลฯ
4. การสัมภาษณ์บุคคลในชุมชน เช่น พ่อค้า ตำรวจจราจร คนขับรถ ฯลฯ
5. การเชิญวิทยากรจากชุมชนมาให้ความรู้ เช่น เจ้าของร้านค้า , เจ้าหน้าที่แรงงานและ
สวัสดิการจังหวัดขอนแก่น เจ้าหน้าที่สหกรณ์

คณะผู้วิจัยใคร่ขอขอบคุณในความร่วมมือในครั้งนี้ คำตอบของท่านถือเป็น
ความลับจะไม่มีผลกระทบทะเทือนใดๆ ต่อท่านทั้งสิ้น

ผู้ช่วยศาสตราจารย์ นิลมณี พิทักษ์

อาจารย์ ปิยะวรรณ ศรีสุรักษ์

อาจารย์ คณะศึกษาศาสตร์ มหาวิทยาลัยขอนแก่น

ตอนที่ 1	ข้อมูลส่วนตัว
-----------------	----------------------

โปรดเติมคำลงในช่องว่างและเขียนเครื่องหมาย / ลงใน [] หน้าข้อความตามที่ตรงกับความเป็นจริงที่มากที่สุด ขอให้ถือว่าคำตอบนี้เป็นข้อมูลเพื่อนำไปใช้ในการปรับปรุงการเรียนการสอนในโรงเรียนสาธิต เพราะฉะนั้นขอความกรุณาตอบคำถามด้วยความที่เป็นจริงที่สุด

สถานภาพของผู้ตอบแบบสอบถาม

- | | | | | |
|---------|-----|------------|-----|----------------------|
| 1. เพศ | [] | ชาย | [] | หญิง |
| 2. อายุ | [] | 26 - 30 ปี | [] | 31 - 35 ปี |
| | [] | 36 - 40 ปี | [] | 41 - 45 ปี |
| | [] | 46 - 50 ปี | [] | มากกว่า 50 ปี ขึ้นไป |

3. คุณวุฒิสูงสุด

- | | |
|----------------------|---------------------|
| [] ต่ำกว่าปริญญาตรี | [] ปริญญาตรี |
| [] ปริญญาโท | [] สูงกว่าปริญญาโท |

4. ท่านประกอบอาชีพ

- | | |
|-------------------------|------------------------|
| [] ค้าขาย นักธุรกิจ | [] ข้าราชการ |
| [] พนักงานบริษัท | [] พนักงานรัฐวิสาหกิจ |
| [] รับจ้างทั่วไป | [] เกษตรกร |

5. ท่านเคยมีประสบการณ์เกี่ยวกับการใช้กิจกรรมในแหล่งชุมชนภายในจังหวัดขอนแก่นหรือไม่

- | | |
|---------|------------|
| [] เคย | [] ไม่เคย |
|---------|------------|

6. ท่านเคยมีประสบการณ์เกี่ยวกับโรงเรียนสาธิตในเรื่องการใช้กิจกรรมในแหล่งชุมชนหรือไม่

- | | |
|---------|------------|
| [] เคย | [] ไม่เคย |
|---------|------------|

7. ท่านเคยมีช่วยเหลือสนับสนุนโรงเรียนสาธิตในด้านต่างๆ หรือไม่ในการใช้กิจกรรมในแหล่งชุมชน

- | | |
|---------|------------|
| [] เคย | [] ไม่เคย |
|---------|------------|

8. อื่นๆ.....

**ตอนที่ 2 เป็นแบบสอบถามที่เกี่ยวกับความคิดเห็นของท่านเกี่ยวกับการใช้
กิจกรรมในแหล่งชุมชนของโรงเรียนสาธิต**

โปรดใส่เครื่องหมาย / ลงในช่องว่างทางขวามือที่ตรงกับความคิดเห็นของท่าน

ความคิดเห็น	ระดับความคิดเห็น					คะแนน รวม
	มากที่สุด	มาก	ปานกลาง	น้อย	น้อยที่สุด	
1. ผู้สอนควรรวบรวมจัดทำบัญชีรายชื่อแหล่งความรู้ในจังหวัดขอนแก่นเพื่อเป็นข้อมูลในการนำแหล่งวิทยาการประกอบการเรียนการสอนในโรงเรียนสาธิต						
2. ผู้สอนควรกำหนดจุดมุ่งหมายในการใช้กิจกรรมแหล่งความรู้ในชุมชนทุกครั้งก่อนจะใช้แหล่งชุมชนในการเรียนการสอน						
3. ควรมีวางแผนงานเพราะเป็นสิ่งจำเป็นสำหรับการนำแหล่งวิทยาการในชุมชนมาใช้ในโรงเรียนสาธิต						
4. การนำนักเรียนออกไปศึกษานอกสถานที่ในจังหวัดขอนแก่น เช่น พิพิธภัณฑ์ ฯ โบราณวัตถุ ฯฯ ทำให้นักเรียนสนใจ การเรียนดีขึ้น						
5. ควรเชิญวิทยากรในแหล่งชุมชนเช่น พ่อค้า ผู้จัดการร้านค้า ผู้จัดการสหกรณ์ ฯ มาบรรยายให้ความรู้แก่นักเรียนสาธิตในบางโอกาส						

ความคิดเห็น	ระดับความคิดเห็น					คะแนนรวม
	มากที่สุด	มาก	ปานกลาง	น้อย	น้อยที่สุด	
6.ควรนำวัสดุอุปกรณ์ที่มีอยู่ในท้องถิ่น เช่น หิน ดิน เอกสารต่างๆจากหน่วยงานราชการมาใช้ในการเรียนการสอน						
7. ควรนำนักเรียนสาธิตออกไปสัมภาษณ์เจ้าหน้าที่ บุคคลในชุมชนเกี่ยวกับการเรียนการสอน เช่นการสัมภาษณ์เรื่องคุณธรรม ,ประโยชน์ของอาชีพบริการ						
8. การใช้แหล่งความรู้ในชุมชนเช่นวิธีการสำรวจชุมชน เช่น ทำเลการเปิดร้านค้า จะช่วยให้ นักเรียนเข้าใจองค์ประกอบของการเปิดร้านค้าเพิ่มขึ้น						
9.การนำประสบการณ์ในชุมชนมาใช้ในการเรียนการสอนเป็นสิ่งจำเป็น						
10. ควรให้โอกาสชุมชนได้เข้ามามีส่วนร่วมในการเรียนการสอนในโรงเรียนสาธิต ในรูปของการเชิญวิทยากร การนำนักเรียนไปศึกษานอกสถานที่ การสำรวจชุมชน						

ตอนที่ 3 ความคิดเห็นที่มีต่อการมีส่วนร่วมในการใช้กิจกรรมในแหล่งชุมชนใน
การเรียนการสอนโรงเรียนสาธิต

โปรดใส่เครื่องหมาย / ลงในช่องว่างทางขวามือที่ตรงกับความคิดเห็นของท่าน

ความคิดเห็น	ระดับความคิดเห็น					คะแนน รวม
	มากที่สุด	มาก	ปานกลาง	น้อย	น้อยที่สุด	
1. ถ้าท่านได้มีโอกาสรับเชิญมาให้ความรู้ต่างๆ ที่เกี่ยวข้องกับอาชีพของท่านแก่นักเรียนสาธิตท่านจะยินดีให้ความร่วมมือ						
2. ถ้าท่านมีส่วนเสนอแนะแหล่งวิทยากรที่มีอยู่ในขอนแก่นและท่านเห็นว่าเหมาะสมในการเรียนการสอนกับนักเรียนโรงเรียนสาธิตท่านคิดว่าท่านจะให้การสนับสนุน						
3. ในกรณีที่สถานที่ของท่านมีความพร้อมที่จะให้นักเรียนโรงเรียนสาธิตได้ฝึกหาประสบการณ์เพื่อให้นักเรียนได้ลงมือปฏิบัติจริงท่านยินดีให้ความร่วมมือ						
4. กรณีทางโรงเรียนติดต่อขอความร่วมมือนำนักเรียนเข้าศึกษาหาความรู้จากสถานที่ที่ท่านมีส่วนรับผิดชอบอยู่ท่านยินดีให้ความร่วมมือ						
5. ท่านให้ความร่วมมือกับนักเรียนโรงเรียนสาธิตที่ไปติดต่อขอเอกสารหรือขอยืมวัสดุเพื่อใช้ประกอบการเรียนการสอน						
6. เมื่อท่านพบนักเรียนสาธิตออกมาสัมภาษณ์ท่านในเนื้อหาที่ท่านมีความรู้ความชำนาญท่านยินดีให้ความร่วมมือ						

ความคิดเห็น	ระดับความคิดเห็น					คะแนน รวม
	มากที่สุด	มาก	ปานกลาง	น้อย	น้อยที่สุด	
7.เมื่อท่านพบนักเรียนสาธิตออกมาสำรวจเพื่อศึกษาหาความรู้ ท่านเต็มใจที่จะอำนวยความสะดวกแก่นักเรียน						
8.การใช้แหล่งวิทยากรในชุมชนทำให้ความสัมพันธ์ระหว่างโรงเรียนสาธิตกับชุมชนดีขึ้น						
9.ท่านคิดว่าโรงเรียนสาธิตกับชุมชนควรมีความร่วมมือกันในเรื่องของการใช้และการให้บริการแหล่งความรู้ต่างๆ						
10.โรงเรียนสาธิตเป็นโรงเรียนที่เปิดโอกาสให้บุคลากรของประชาชนในชุมชนจังหวัดขอนแก่นมีโอกาสศึกษาต่อเท่าเทียมกัน						

11.อื่นๆ.....

.....