

### บทที่ 3

#### วิธีดำเนินการวิจัย

การวิจัยเรื่อง กลยุทธ์การบริหาร โรงเรียนกวดวิชาเพื่อส่งเสริมความรับผิดชอบต่อสังคม เป็นการวิจัยที่มีวัตถุประสงค์เพื่อศึกษาสภาพปัจจุบันและสภาพอันพึงประสงค์ และนำเสนอกลยุทธ์ในการบริหาร โรงเรียนกวดวิชาในประเทศไทย เพื่อส่งเสริมให้โรงเรียนกวดวิชาเป็นองค์กรที่มีความรับผิดชอบต่อสังคม โดยวิธีวิจัยในครั้งนี้เป็นวิธีวิจัยแบบผสม (Mixed Research Methods) ที่จะใช้ทั้งการศึกษาข้อมูลเชิงปริมาณและเชิงคุณภาพ ทั้งนี้ผู้วิจัยจะขอจำแนกขั้นตอนการวิจัยออกตามวัตถุประสงค์ในการวิจัยเป็นข้อๆ ตามลำดับ ดังต่อไปนี้

#### วัตถุประสงค์การวิจัยข้อที่ 1 และ 2

1. เพื่อศึกษาสภาพปัจจุบันและสภาพที่พึงประสงค์ของการบริหาร โรงเรียนกวดวิชาตามแนวคิดความรับผิดชอบต่อสังคมขององค์กร
2. เพื่อวิเคราะห์จุดแข็ง จุดอ่อน โอกาส และภาวะคุกคามของการบริหาร โรงเรียนกวดวิชาเพื่อส่งเสริมความรับผิดชอบต่อสังคม

#### วิธีดำเนินการวิจัยของวัตถุประสงค์การวิจัยข้อที่ 1 และ 2

เป็นขั้นตอนของการเก็บข้อมูลที่ศึกษาสภาพปัจจุบันของการบริหารจัดการ โรงเรียนกวดวิชา เพื่อศึกษาสภาพการบริหารจัดการของ โรงเรียนกวดวิชาว่ามีความสอดคล้องกับแนวคิดความรับผิดชอบต่อสังคมขององค์กรอย่างไรบ้าง และสภาพอันพึงประสงค์ที่โรงเรียนกวดวิชา มีความคาดหวังให้องค์กรก้าวไปสู่การบริหารจัดการที่มีความรับผิดชอบต่อสังคมนั้น สภาพปัจจุบันใดที่มีความต้องการจำเป็นในการกำหนดแนวทางเป็นอันดับสำคัญก่อนหลัง ซึ่งการดำเนินการศึกษานี้จะทำให้ทราบถึงความสำคัญจำเป็นระหว่างสภาพปัจจุบันกับสภาพอันพึงประสงค์ในอนาคต และนำข้อมูลที่ได้มาวิเคราะห์จัดเรียงเป็นจุดอ่อน จุดแข็งภายในองค์กร และโอกาส ภาวะคุกคามภายนอกที่องค์กรประสบอยู่ จากข้อมูลนี้จะถูกนำมาสังเคราะห์เป็นแนวในการกำหนดกลยุทธ์เบื้องต้น

#### ประชากร

โรงเรียนกวดวิชาที่ได้ขึ้นทะเบียนไว้กับสำนักงานคณะกรรมการส่งเสริมการศึกษาเอกชน (สช.) โดยจัดการสอนเพื่อส่งเสริมให้ผู้เรียนเกิดความรู้ความสามารถ ทักษะและคุณลักษณะ

ที่พึงประสงค์ตามหลักสูตรแกนกลางการศึกษาขั้นพื้นฐานของกระทรวงศึกษาธิการ มีจำนวนทั้งสิ้น 1,664 โรงเรียนทั่วประเทศ ตามข้อมูลที่ปรับปรุงข้อมูลล่าสุดในระบบสืบค้นออนไลน์ของสำนักงานคณะกรรมการส่งเสริมการศึกษาเอกชน (ออนไลน์, สืบค้นเมื่อ 30 สิงหาคม 2555)

### กลุ่มตัวอย่าง (Sample)

จากประชากรทั้งหมดข้างต้น ผู้วิจัยจะเลือกศึกษาข้อมูลจากการเลือกกลุ่มตัวอย่าง (Sampling Design) เพื่อเก็บข้อมูลเชิงปริมาณเกี่ยวกับสภาพปัจจุบันและสภาพอันพึงประสงค์ในการดำเนินการบริหารจัดการโรงเรียนกวดวิชาตามแนวคิดความรับผิดชอบต่อสังคมขององค์กร ด้วยวิธีการสุ่มตัวอย่างแบบแบ่งชั้น (Stratified Random Sampling) หรืออีกอย่างว่า การสุ่มตัวอย่างโดยใช้พื้นที่ (Area Sampling) โดยกำหนดกลุ่มตัวอย่างในการเก็บข้อมูลเชิงปริมาณโดยใช้ตารางกำหนดขนาดกลุ่มตัวอย่างของ Krejcie and Morgan (วรณี แกมเกต, 2551: 287 และ 294) ได้โรงเรียนกวดวิชาที่เป็นกลุ่มตัวอย่างทั่วประเทศ 313 โรงเรียน ดังสัดส่วนต่อไปนี้

ตารางที่ 14 แสดงการแบ่งกลุ่มตัวอย่างในการวิจัย

เขต/ภูมิภาค	ประชากร (N)	กลุ่มตัวอย่าง (n)
1. กรุงเทพมหานคร	402	76
2. ภาคเหนือ	264	50
3. ภาคตะวันออกเฉียงเหนือ	283	53
4. ภาคกลาง	475	89
5. ภาคใต้	240	45
<b>รวม</b>	<b>1,664</b>	<b>313</b>

N หมายถึง ขนาดของประชากร (Population Size)

n หมายถึง ขนาดของกลุ่มตัวอย่าง (Sample Size)

จากการสืบค้นข้อมูลรายชื่อของโรงเรียนกวดวิชาที่ได้ขึ้นทะเบียนไว้กับสำนักงานคณะกรรมการส่งเสริมการศึกษาเอกชน (สช.) นั้น ได้แบ่งไว้คร่าวๆ เป็น เขตกรุงเทพมหานคร และ ส่วนภูมิภาค ผู้วิจัยจึงนำข้อมูลดังกล่าวมาจัดเป็นอีกครั้งดังรายการในตารางที่ 12 เป็นการแบ่งกลุ่มตัวอย่างที่ใช้การแบ่งเขตภูมิภาคของประเทศไทยจากกรมทางหลวง (วิกิพีเดีย สารานุกรมเสรี, 2555) เนื่องจากมีการแบ่งภูมิภาคไว้ในจำนวนที่พอเหมาะเป็น 4 ภูมิภาค ได้แก่ ภาคเหนือ ภาคตะวันออกเฉียงเหนือ ภาคกลาง และภาคใต้ จากนั้นผู้วิจัยได้แบ่งแยกโรงเรียนในเขต

กรุงเทพมหานครออกมาต่างหากจากภาคกลางเนื่องจากมีจำนวนโรงเรียนกวดวิชาจำนวน 402 โรงเรียน ซึ่งมีสัดส่วนประมาณ 24% ของโรงเรียนกวดวิชาทั่วประเทศ จากนั้นผู้วิจัยจึงคำนวณสัดส่วนของกลุ่มตัวอย่างในแต่ละกลุ่ม (เขต/ภูมิภาค) ของจำนวนกลุ่มตัวอย่างทั้งหมด 313 โรงเรียน ด้วยการคิดสัดส่วนดังนี้

$$\text{กลุ่มตัวอย่างของแต่ละเขต/ภูมิภาค} = \frac{\text{จำนวนกลุ่มตัวอย่างทั้งหมด}}{\text{จำนวนประชากรทั้งหมด}} \times \text{จำนวนประชากรแต่ละเขต/ภูมิภาค}$$

โดยการจัดแบ่งมีรายละเอียดของจังหวัดต่างๆ ทั้ง 76 จังหวัด และ กรุงเทพมหานคร ดังต่อไปนี้

1. เขตกรุงเทพมหานคร ครอบคลุมโรงเรียนกวดวิชาจำนวน 402 โรงเรียน ของพื้นที่ทั้งหมดในกรุงเทพมหานคร มีจำนวนกลุ่มตัวอย่างในเขตกรุงเทพมหานคร 76 โรงเรียน
2. ภาคเหนือ ครอบคลุมโรงเรียนกวดวิชาจำนวน 264 โรงเรียน ใน 15 จังหวัด ได้แก่ เชียงราย เชียงใหม่ น่าน พะเยาแพร่ แม่ฮ่องสอน ลำปาง ลำพูน อุตรดิตถ์ พิษณุโลก สุโขทัย ตาก กำแพงเพชร นครสวรรค์ และพิจิตร มีจำนวนกลุ่มตัวอย่างในภาคเหนือ 50 โรงเรียน
3. ภาคตะวันออกเฉียงเหนือ ครอบคลุมโรงเรียนกวดวิชาจำนวน 283 โรงเรียน ใน 21 จังหวัด ได้แก่ กาฬสินธุ์ ขอนแก่น ชัยภูมิ นครพนม นครราชสีมา บึงกาฬ บุรีรัมย์ มหาสารคาม มุกดาหาร ยโสธร ร้อยเอ็ด เลย สกลนคร สุรินทร์ ศรีสะเกษ หนองคาย หนองบัวลำภู อุรธานี อุบลราชธานี อำนาจเจริญ เพชรบูรณ์ มีจำนวนกลุ่มตัวอย่างในภาคตะวันออกเฉียงเหนือ 53 โรงเรียน
4. ภาคกลาง ครอบคลุมโรงเรียนกวดวิชาจำนวน 475 โรงเรียน ใน 26 จังหวัด (ไม่รวมกรุงเทพมหานคร) ได้แก่ อุทัยธานี ชัยนาท สิงห์บุรี อ่างทอง พระนครศรีอยุธยา ลพบุรี สระบุรี นครนายก ปราจีนบุรี สระแก้ว ฉะเชิงเทรา ชลบุรี ระยอง จันทบุรี ตราด นนทบุรี ปทุมธานี สมุทรปราการ สมุทรสาคร สมุทรสงคราม นครปฐม สุพรรณบุรี กาญจนบุรี ราชบุรี เพชรบุรี และประจวบคีรีขันธ์ มีจำนวนกลุ่มตัวอย่างในภาคกลาง 89 โรงเรียน
5. ภาคใต้ ครอบคลุมโรงเรียนกวดวิชาจำนวน 240 โรงเรียน ใน 14 จังหวัด ได้แก่ กระบี่ ชุมพร ตรัง นครศรีธรรมราช นราธิวาส ปัตตานี พังงา พัทลุง ภูเก็ต ยะลา ระนอง สงขลา สตูล สุราษฎร์ธานี มีจำนวนกลุ่มตัวอย่างในภาคใต้ 45 โรงเรียน

จากรายละเอียดข้างต้นจึงสามารถนับกลุ่มตัวอย่างทั่วประเทศทั้ง 5 เขต/ภูมิภาค ได้จำนวนทั้งสิ้น 313 โรง

### แหล่งข้อมูล

การเก็บข้อมูลในส่วนนี้ ผู้วิจัยใช้วิธีเลือกกลุ่มผู้ให้ข้อมูลแบบเจาะจง คือ ผู้ที่มีตำแหน่งงานในการบริหารโรงเรียนกวดวิชา เช่น ผู้ที่ได้รับใบอนุญาตจัดตั้งโรงเรียนกวดวิชา เจ้าของโรงเรียนกวดวิชา ครูใหญ่ หรือผู้จัดการโรงเรียนกวดวิชา จำนวน 1 คน ต่อ 1 โรงที่เป็นกลุ่มตัวอย่าง

กลุ่มผู้มีส่วนได้ส่วนเสียในการดำเนินงานของโรงเรียนกวดวิชา ได้แก่ ครูผู้สอน ผู้ปกครอง และนักเรียนในโรงเรียนกวดวิชา สำหรับโรงเรียนกวดวิชาที่ใช้สื่อประสมหรือการจัดการสอนผ่านสื่ออาจเก็บข้อมูลจากครูผู้ช่วยสอน หรือครูที่ปรึกษาประจำโรงเรียนกวดวิชาแห่งนั้น จำนวนละ 1 คน ต่อ 1 โรงเป็นผู้ให้ข้อมูลแทนบุคคลที่กล่าวไว้

### เครื่องมือที่ใช้ในการวิจัย

การในส่วนนี้ใช้แบบสอบถาม (Questionnaire) เพื่อสอบถามเกี่ยวกับสภาพปัจจุบันของการบริหารโรงเรียนกวดวิชา และสภาพที่พึงประสงค์ในประเด็นต่างๆ ที่เกี่ยวข้องกับแนวคิดความรับผิดชอบต่อสังคมขององค์กร ซึ่งผู้วิจัยสร้างขึ้นจากกรอบแนวคิดในการวิจัยและตรวจสอบคุณภาพของเครื่องมือทั้งฉบับด้านความตรงตามเนื้อหา (Content Validity) เพื่อให้เครื่องมือวิจัยสามารถวัดเนื้อหาสาระได้อย่างครอบคลุม และเป็นตัวแทนของมวลเนื้อหาที่ต้องการอย่างครบถ้วน โดยวิธีการตรวจสอบความตรงตามเนื้อหาจะทำโดยให้ผู้ทรงคุณวุฒิพิจารณาความครอบคลุมเนื้อหาของคำถามที่ใช้วัดสิ่งสภาพปัจจุบันและสภาพที่พึงประสงค์ของการบริหารจัดการโรงเรียนกวดวิชาตามแนวคิดความรับผิดชอบต่อสังคมขององค์กร (วรรณิ แกมเกตุ, 2551: 225) และตรวจสอบความเที่ยงหรือค่าความเชื่อมั่น (Reliability) ของเครื่องมือวิจัยเพื่อให้ผลการวัดที่คงที่หรือคงเส้นคงวา โดยวิธีการหาค่าสัมประสิทธิ์แอลฟาของครอนบาค (Cronbach's Alpha Coefficient:  $\alpha$ ) กำหนดค่าความเที่ยงของแบบสอบถามในหมวดต่างๆ ของแบบสอบถามให้มีค่ามากกว่าหรือเท่ากับ 0.8 (วรรณิ แกมเกตุ, 2551: 233) แบบสอบถามจะครอบคลุมเนื้อเกี่ยวกับการบริหารทั้ง 7 ด้าน ซึ่งแบ่งเป็น 3 ตอน ได้แก่

### ตอนที่ 1 สอบถามเกี่ยวกับสถานภาพทั่วไปของผู้ตอบแบบสอบถาม

แบบสอบถามข้อมูลพื้นฐาน เพื่อเก็บรวบรวมข้อมูลพื้นฐานของผู้ตอบแบบสอบถามโดยสอบถามในประเด็นทั่วไป โดยแบ่งออกเป็นกลุ่ม ได้แก่ 1. กลุ่มผู้ตอบแบบสอบถามที่เป็นบุคลากรในโรงเรียนกวดวิชา คือ ผู้บริหาร ครู และเจ้าหน้าที่ และ 2. กลุ่มผู้ตอบที่เป็นผู้มาใช้บริหารและผู้ที่มาติดต่อกับโรงเรียนกวดวิชา คือ นักเรียน และผู้ปกครอง โดยเก็บข้อมูลทั่วไป ได้แก่ 1. เพศ 2. อายุ 3. ตำแหน่งในการปฏิบัติงาน 4. ระยะเวลาในการปฏิบัติงาน 5. ระดับการศึกษา 6. ระดับการศึกษาที่เปิดสอน 7. กลุ่มสาระวิชาที่เปิดสอน 8. รูปแบบของการจัดการเรียนการสอน สำหรับกลุ่มผู้ตอบแบบสอบถามที่เป็นบุคลากรในโรงเรียนกวดวิชา (ผู้บริหาร ครู และเจ้าหน้าที่) และสอบถามข้อมูลทั่วไป ได้แก่ 1. เพศ 2. อายุ 3. ระดับการศึกษา 4. รายได้เฉลี่ย 5. จำนวนพี่น้อง/บุตรหลานในครอบครัวที่เรียนกวดวิชา 6. ค่าใช้จ่ายเฉลี่ยสำหรับการเรียนกวดวิชา 7. ระยะเวลาที่เรียนกวดวิชา 7. กลุ่มสาระวิชาที่เรียน/ที่ส่งบุตรหลานเรียน 8. รูปแบบของการจัดการเรียนการสอนที่เลือกใช้บริการ สำหรับสอบถามผู้ตอบแบบสอบถามที่เป็นนักเรียนและผู้ปกครอง

### ตอนที่ 2 สอบถามเกี่ยวกับการบริหารงานของโรงเรียนกวดวิชาทั้ง 7 ด้าน

โดยใช้แบบมาตราส่วนประมาณค่า (Rating Scale) 5 ระดับ ซึ่งทุกข้อจะแบ่งให้ตอบเป็น 2 สภาพ ได้แก่ สภาพปัจจุบันและสภาพอันพึงประสงค์ของการบริหารโรงเรียนกวดวิชาตามแนวคิดความรับผิดชอบต่อสังคมขององค์กร โดยใช้เกณฑ์พิจารณาคำตอบที่ให้ ดังนี้

5 หมายถึง สภาพปัจจุบันมีระดับการปฏิบัติมากที่สุด/มีสภาพอันพึงประสงค์ในอนาคตที่ต้องการให้เกิดขึ้นในโรงเรียนมากที่สุด

4 หมายถึง สภาพปัจจุบันมีระดับการปฏิบัติมาก/มีสภาพอันพึงประสงค์ในอนาคตที่ต้องการให้เกิดขึ้นในโรงเรียนมาก

3 หมายถึง สภาพปัจจุบันมีระดับการปฏิบัติปานกลาง/มีสภาพอันพึงประสงค์ในอนาคตที่ต้องการให้เกิดขึ้นในโรงเรียนปานกลาง

2 หมายถึง สภาพปัจจุบันมีระดับการปฏิบัติน้อย/มีสภาพอันพึงประสงค์ในอนาคตที่ต้องการให้เกิดขึ้นในโรงเรียนน้อย

1 หมายถึง สภาพปัจจุบันมีระดับการปฏิบัติน้อยที่สุด/มีสภาพอันพึงประสงค์ในอนาคตที่ต้องการให้เกิดขึ้นในโรงเรียนน้อยที่สุด

ตอนที่ 3 ข้อเสนอแนะด้วยการใช้คำถามปลายเปิดเกี่ยวกับการบริหารโรงเรียนกวดวิชาตามแนวคิดความรับผิดชอบต่อสังคมขององค์กร

## การวิเคราะห์ข้อมูล

การวิเคราะห์ข้อมูลจากแบบสอบถามข้างต้นจะใช้โปรแกรมการวิเคราะห์ข้อมูลทางสถิติสำเร็จรูป โดยหาค่าเฉลี่ย ( $\bar{X}$ ) ค่าความเบี่ยงเบนมาตรฐาน (SD) และค่าความต้องการจำเป็น ด้วยวิธี Modified Priority Needs Index ( $PNI_{Modified}$ ) (สุวิมล ว่องวานิช, 2550: 277-282) นำเสนอในรูปแบบตารางประกอบคำอธิบาย ซึ่งมีเกณฑ์ในการแปลความหมายของค่าเฉลี่ยทั้ง 5 ระดับ ดังนี้

ค่าเฉลี่ยระหว่าง 4.50–5.00 หมายถึง สภาพปัจจุบันมีการปฏิบัติ/มีสภาพพึงประสงค์ในอนาคตรระดับมากที่สุด

ค่าเฉลี่ยระหว่าง 3.50–4.49 หมายถึง สภาพปัจจุบันมีการปฏิบัติ/มีสภาพพึงประสงค์ในอนาคตรระดับมาก

ค่าเฉลี่ยระหว่าง 2.50–3.49 หมายถึง สภาพปัจจุบันมีการปฏิบัติ/มีสภาพพึงประสงค์ในอนาคตรระดับปานกลาง

ค่าเฉลี่ยระหว่าง 1.50–2.49 หมายถึง สภาพปัจจุบันมีการปฏิบัติ/มีสภาพพึงประสงค์ในอนาคตรระดับน้อย

ค่าเฉลี่ยระหว่าง 1.00–1.49 หมายถึง สภาพปัจจุบันมีการปฏิบัติ/มีสภาพพึงประสงค์ในอนาคตรระดับน้อยที่สุด

## การสร้างเครื่องมือ

ขั้นตอนในการสร้างเครื่องมือวิจัยเพื่อศึกษาวัตถุประสงค์การวิจัยข้อที่ 1 และ 2 อธิบายได้ตามลำดับขั้นตอน ดังต่อไปนี้

**ขั้นที่ 1** ศึกษาข้อมูลที่เกี่ยวข้องกับการบริหารงานโรงเรียนกวดวิชา และแนวคิดความรับผิดชอบต่อสังคมขององค์กรตามกรอบแนวคิดการวิจัยที่ผู้วิจัยได้รวบรวมและสังเคราะห์ไว้แล้วในเบื้องต้น อันประกอบด้วยการบริหารงานโรงเรียนกวดวิชา 7 ด้าน และประเด็นความรับผิดชอบต่อสังคม 6 ด้าน

**ขั้นที่ 2** กำหนดโครงสร้างเชิงเนื้อหาที่เกี่ยวข้องกับกรอบแนวคิดทั้ง 2 กรอบในขั้นที่ 1 และสร้างข้อคำถามที่เป็นไปได้ในการบริหารโรงเรียนกวดวิชาโดยใช้การบริหารงานโรงเรียนกวดวิชา 7 ด้านเป็นเกณฑ์ในการจัดหมวดหมู่คำถาม จากนั้นนำคำถามทั้งหมดที่ผู้วิจัยสร้างไว้มาทบทวนอีกครั้ง โดยจัดเรียงคำถามที่มีข้อคำถามคล้ายกันให้เหลือเพียงแค่ 1 คำถาม และแยกคำถามที่มีประเด็นแตกต่างกันออกเป็น 2 ข้อคำถาม ในเบื้องต้นผู้วิจัยสร้างคำถามไว้ 155 ข้อ

ขั้นที่ 3 นำข้อคำถามทั้ง 15 ข้อ ไปปรึกษากับอาจารย์ที่ปรึกษาหลัก และที่ปรึกษา ร่วมเพื่อขอคำแนะนำเกี่ยวกับการเรียบเรียงข้อคำถามให้เหมาะสม ซึ่งผู้วิจัยและอาจารย์ที่ปรึกษาได้ ทบทวน และเรียบเรียงทั้งสิ้น 7 ครั้ง จึงได้ข้อคำถามทั้งสิ้น 70 ข้อ จากนั้นจึงนำสร้างแบบสอบถาม 2 ชุดบนพื้นฐานของประเด็นข้อคำถามทั้ง 70 ข้อ และแยกแบบสอบถามออกเป็น 2 ชุด โดยชุดแรก มีทั้งสิ้น 70 ข้อ ใช้สอบถามผู้บริหาร ครู และเจ้าหน้าที่ในโรงเรียนกวดวิชา ในโรงเรียนกวดวิชา ส่วน คำถามชุดที่สองมีทั้งสิ้น 57 ข้อ ใช้สอบถามผู้เรียน และผู้ปกครองที่มาใช้บริการโรงเรียนกวดวิชา ทั้งนี้โครงสร้างของเนื้อหาในแบบสอบถามมีการกระจายน้ำหนักตามสัดส่วนต่อไปนี้

ตารางที่ 15 สัดส่วนโครงสร้างเนื้อหาในแบบสอบถาม

การบริหารโรงเรียนกวดวิชาเพื่อส่งเสริม ความรับผิดชอบต่อสังคม	จำนวนข้อคำถาม		น้ำหนักความสำคัญ	
	ชุดที่ 1	ชุดที่ 2	ชุดที่ 1	ชุดที่ 2
1. ด้านการพัฒนาหลักสูตรและการเรียน การสอน	11	11	15.7%	19.3%
2. ด้านการจัดการอาคารสถานที่และ สิ่งแวดล้อม	9	9	12.9%	15.8%
3. ด้านการบริหารกิจการนักเรียน	9	9	12.9%	15.8%
4. ด้านการสื่อสาร และส่งเสริมการตลาด	8	7	11.4%	12.3%
5. ด้านธุรการและการบริหารทั่วไป	8	4	11.4%	7%
6. ด้านการบริหารทรัพยากรบุคคล	17	9	24.3%	15.8%
7. ด้านความสัมพันธ์ชุมชน และสังคม ภายนอก	8	8	11.4%	14%
รวม	70 ข้อ	57 ข้อ	100%	100%

ชุดที่ 1 หมายถึง แบบสอบถามที่ใช้สอบถามผู้บริหาร ครู และเจ้าหน้าที่ในโรงเรียนกวดวิชา

ชุดที่ 2 หมายถึง แบบสอบถามที่ใช้สอบถามผู้เรียน และผู้ปกครองที่มาใช้บริการโรงเรียนกวดวิชา

ขั้นที่ 4 นำแบบสอบถามทั้ง 2 ชุดที่ปรับปรุงแล้วเสนอแก่ผู้เชี่ยวชาญจำนวน 3 ท่าน เพื่อขอความอนุเคราะห์ในการพิจารณาตรวจสอบความครอบคลุมของโครงสร้างเนื้อหา ความเหมาะสมของปริมาณข้อคำถาม ความตรงเชิงเนื้อหา (Content Validity) และความสอดคล้องระหว่างข้อคำถามแต่ละข้อกับวัตถุประสงค์ของข้อคำถาม (Item Objective Congruence: IOC) และตรวจสอบความเหมาะสมของภาษาที่ใช้ รูปแบบการพิมพ์ โดยกำหนดคุณสมบัติของผู้เชี่ยวชาญไว้ ดังนี้

1. เป็นผู้ทรงคุณวุฒิที่ปฏิบัติงานทางด้านครุศาสตร์/ศึกษาศาสตร์
2. เป็นผู้มีความรู้และประสบการณ์ในการวิจัยทางการบริหารการศึกษา/  
ทางด้านการบริหารธุรกิจ
3. เป็นผู้มีความรู้และประสบการณ์ในด้านการบริหารการศึกษา/ด้านความ  
รับผิดชอบต่อสังคมขององค์กร/ด้านการบริหารโรงเรียนกวดวิชา
4. เป็นผู้ที่จบการศึกษาระดับปริญญาเอก หรือกำลังศึกษาระดับปริญญาเอกโดย  
อยู่ในขั้นตอนการทำวิทยานิพนธ์

ขั้นที่ 5 นำแบบสอบถามที่ผู้เชี่ยวชาญได้ตรวจสอบมาคัดเลือกข้อคำถามโดยตัดข้อ  
คำถามที่มีค่าดัชนี IOC น้อยกว่า 0.50 ออก และนำข้อคำถามที่มีค่าดัชนี IOC มากกว่า 0.50 มา  
ปรับปรุงตามคำแนะนำของผู้ทรงคุณวุฒิเพื่อนำไปใช้ในแบบสอบถาม (วรรณิ แกมเกตุ, 2551: 220-  
221)

ขั้นที่ 5.1 คัดเลือกข้อคำถามตามค่าดัชนี IOC ดัชนีแสดงผลการประเมิน  
ความสอดคล้องระหว่างข้อคำถามกับเนื้อหา/วัตถุประสงค์ ซึ่งแสดงไว้ในตารางที่ 1 และ 2  
ภาคผนวก ก

ขั้นที่ 5.2 ปรับข้อคำถามตามคำแนะนำของผู้ทรงคุณวุฒิเพื่อให้  
แบบสอบถามมีความตรงตามเนื้อหา (Content Validity) ด้านการใช้ภาษาที่ตรงประเด็น กระชับ  
และเข้าใจได้ง่ายมากขึ้น ซึ่งแสดงไว้ในตารางที่ 3 และ 4 ภาคผนวก ข

ผลจากการพิจารณาและปรับข้อคำถามตามคำแนะนำของผู้ทรงคุณวุฒิที่มีต่อแบบสอบถามทั้ง  
2 ชุดแล้ว ทำให้ได้แบบสอบถามแบบสอบถามเพื่อการวิจัยเรื่อง กลยุทธ์การบริหารโรงเรียนกวด  
วิชาเพื่อส่งเสริมความรับผิดชอบต่อสังคมสำหรับผู้บริหาร ครู และเจ้าหน้าที่โรงเรียนกวดวิชา  
จำนวนทั้งสิ้น 67 ข้อ และสำหรับผู้เรียนและผู้ปกครองที่มาใช้บริการโรงเรียนกวดวิชา จำนวน  
ทั้งสิ้น 53 ข้อ

#### การสร้างเครื่องมือและตรวจสอบคุณภาพของเครื่องมือ

ผู้วิจัยได้ดำเนินการสร้างเครื่องมือและตรวจสอบคุณภาพของเครื่องมือวิจัยเพื่อใช้  
ในการศึกษาวัตถุประสงค์การวิจัยข้อที่ 1 ในการเก็บข้อมูลเชิงปริมาณด้วยแบบสอบถาม ตามลำดับ  
ดังนี้

1. จัดทำแบบสอบถามชนิดแบบตอบสนองคู่ (Dual Response) เพื่อศึกษาสภาพปัจจุบันและสภาพที่คาดหวังเกี่ยวกับการบริหารโรงเรียนกวดวิชาตามกรอบแนวคิดการวิจัยที่ผสมผสานเนวงานด้านการบริหาร โรงเรียนกวดวิชาทั้ง 7 ด้าน เข้ากับการแสดงความรับผิดชอบต่อสังคม 6 ประเด็น
2. แบบสอบถามที่ได้มีทั้งที่เป็นคำถามปลายปิดและปลายเปิด แบ่งแบบสอบถามออกเป็น 2 ชุด คือ ชุดแรกสำหรับกลุ่มตัวอย่างที่เป็นผู้บริหาร ครู และเจ้าหน้าที่ในโรงเรียนกวดวิชา ชุดที่สองสำหรับผู้ปกครอง และผู้เรียนที่มาใช้บริการโรงเรียนกวดวิชา
3. นำแบบสอบถามที่ได้เสนออาจารย์ที่ปรึกษาหลัก และที่ปรึกษาร่วมโดยมีการตรวจและแก้ไขปรับปรุงทั้งหมด 10 ครั้งจึงได้แบบสอบถามที่เหมาะสมที่สุด
4. ส่งแบบสอบถามให้แก่ผู้ทรงคุณวุฒิทั้ง 5 ท่าน เพื่อตรวจสอบความตรงของเนื้อหา (Content Validity) และนำมาปรับปรุงแก้ไขตามข้อเสนอแนะดังที่แสดงในขั้นตอนที่ 4 และ 5 ไว้แล้วข้างต้น
5. นำแบบสัมภาษณ์ส่งไปทดลองใช้กับกลุ่มตัวอย่าง (Pilot Test) จำนวน 30 โรงเรียน โดยและตรวจสอบความเที่ยงหรือค่าความเชื่อมั่น (Reliability) ของเครื่องมือวิจัยเพื่อให้ผลการวัดที่คงที่หรือคงเส้นคงวา โดยวิธีการหาค่าสัมประสิทธิ์แอลฟาของครอนบราค (Cronbach's Alpha Coefficient:  $\alpha$ ) กำหนดค่าความเที่ยงของแบบสอบถามไว้ที่มากกว่าหรือเท่ากับ 0.8 ได้ค่าความเชื่อมั่นดังต่อไปนี้

ตารางที่ 16 แสดงค่าสัมประสิทธิ์แอลฟาของครอนบราค (Cronbach's Alpha Coefficient:  $\alpha$ ) ของแบบสอบถามสำหรับผู้บริหาร ครู และเจ้าหน้าที่

หมวดหมู่ของคำถามในแบบสอบถาม	สภาพปัจจุบัน	สภาพที่คาดหวัง
ด้านการพัฒนาหลักสูตรและการเรียนการสอน	0.810	0.827
ด้านการจัดการอาคารสถานที่และสิ่งแวดล้อม	0.892	0.847
ด้านการบริหารกิจการนักเรียน	0.853	0.812
ด้านการสื่อสารและส่งเสริมการตลาด	0.818	0.855
ด้านงานธุรการและการบริหารทั่วไป	0.812	0.823
ด้านการบริหารทรัพยากรบุคคล	0.883	0.909
ด้านความสัมพันธ์ชุมชน และสังคมภายนอก	0.873	0.887
ค่าเฉลี่ย	0.849	0.851

ตารางที่ 17 แสดงค่าสัมประสิทธิ์แอลฟาของครอนบราก (Cronbach's Alpha Coefficient:  $\alpha$ ) ของแบบสอบถามสำหรับผู้ปกครองและผู้เรียน

หมวดหมู่ของคำถามในแบบสอบถาม	สภาพปัจจุบัน	สภาพที่คาดหวัง
ด้านการพัฒนาหลักสูตรและการเรียนการสอน	0.810	0.827
ด้านการจัดการอาคารสถานที่และสิ่งแวดล้อม	0.892	0.847
ด้านการบริหารกิจการนักเรียน	0.853	0.812
ด้านการสื่อสารและส่งเสริมการตลาด	0.818	0.855
ด้านงานธุรการและการบริหารทั่วไป	0.812	0.823
ด้านการบริหารทรัพยากรบุคคล	0.883	0.909
ด้านความสัมพันธ์ชุมชน และสังคมภายนอก	0.873	0.887
ค่าเฉลี่ย	0.861	0.877

ขั้นที่ 6 นำแบบสอบถามที่ผ่านการประเมินและปรับข้อคำถามจากผู้ทรงคุณวุฒิในขั้นที่ 5 เรียบร้อยแล้วเสนอแก่อาจารย์ที่ปรึกษาหลักและร่วม เพื่อเห็นชอบและนำไปจัดพิมพ์ ทำสำเนาเป็นแบบสอบถามฉบับสมบูรณ์เพื่อใช้ในการเก็บข้อมูลจริงต่อไป

### วัตถุประสงค์การวิจัยข้อที่ 3

เพื่อพัฒนากลยุทธ์การบริหาร โรงเรียนกวทวิชาตามเพื่อส่งเสริมความรับผิดชอบต่อสังคม

### วิธีดำเนินการวิจัยวัตถุประสงค์การวิจัยข้อที่ 3

ในส่วนนี้ผู้วิจัยจะดำเนินการเก็บข้อมูลเกี่ยวกับแนวทางกลยุทธ์การส่งเสริมการบริหารจัดการ โรงเรียนกวทวิชาตามแนวคิดความรับผิดชอบต่อสังคมขององค์กร โดยการนำข้อมูลที่ได้จากการศึกษาวัตถุประสงค์การวิจัยข้อที่ 1 มาวิเคราะห์จัดทำเป็น SWOT Matrix ซึ่งจะช่วยให้ทราบถึงสภาพปัจจุบันภายในและสภาพอันพึงประสงค์ของโรงเรียนกวทวิชาเกี่ยวกับจุดแข็ง (Strength) จุดอ่อน (Weakness) และสภาพปัจจัยภายนอกเกี่ยวกับโอกาส (Opportunity) ภาวะคุกคาม (Threat) ที่มีในการบริหารจัดการตามแนวคิดความรับผิดชอบต่อสังคมขององค์กร ซึ่งจะให้เห็นแนวทางในการกำหนดร่างกลยุทธ์

จากนั้นผู้วิจัยจะใช้วิธีการเก็บรวบรวมข้อมูลโดยการสัมภาษณ์เชิงลึก (Indept Interview) ผู้ทรงคุณวุฒิเพื่อตรวจและประเมินร่างกลยุทธ์จำนวน 15 ท่าน โดยคัดเลือกจาก

ผู้ทรงคุณวุฒิที่เป็นผู้บริหาร โรงเรียนกวดวิชาที่เป็นยอมรับ ผู้ทรงคุณวุฒิทางด้านความรับผิดชอบต่อสังคมขององค์กร ผู้ทรงคุณวุฒิด้านการบริหารการศึกษา ผู้ทรงคุณวุฒิจากจากสำนักงานคณะกรรมการส่งเสริมการศึกษาเอกชน และผู้ทรงคุณวุฒิที่เป็นนักสื่อสารมวลชนหรือสื่อสาธารณะสายการศึกษา เพื่อแสดงความคิดเห็นเกี่ยวกับการกำหนดกลยุทธ์การส่งเสริมการบริหารจัดการโรงเรียนกวดวิชาตามแนวคิดความรับผิดชอบต่อสังคมขององค์กร ซึ่งผลการตรวจและประเมินร่างกลยุทธ์ที่ได้จากการสัมภาษณ์เชิงลึกนี้ ผู้วิจัยจะนำมารวบรวม และสังเคราะห์เป็นกลยุทธ์ที่กลั่นกรองมาจากผู้เชี่ยวชาญที่มีประสบการณ์ และมีแนวปฏิบัติอันสอดคล้องกับแนวคิดความรับผิดชอบต่อสังคมขององค์กร ในลำดับท้ายสุดผู้วิจัยจะส่งกลยุทธ์ที่ปรับปรุงจากร่างกลยุทธ์นี้กลับไปให้ผู้เชี่ยวชาญอีกครั้ง เพื่อประเมิน ปรับปรุง และให้ข้อเสนอแนะเพิ่มเติมก่อนการนำเสนอกลยุทธ์ฉบับสมบูรณ์

โดยที่นี้ผู้วิจัยได้กำหนดกลุ่มผู้ทรงคุณวุฒิจาก 4 ฝ่าย จำนวนทั้งหมด 15 ท่าน ดังเกณฑ์การคัดเลือกต่อไปนี้

1. ผู้บริหารด้านการบริหารงานโรงเรียนกวดวิชา จำนวน 4 ท่าน
2. ผู้ทรงคุณวุฒิด้านแนวคิดความรับผิดชอบต่อสังคมขององค์กร จำนวน 3 ท่าน
3. ผู้ทรงคุณวุฒิด้านการบริหารการศึกษา/ครุศาสตร์/ศึกษาศาสตร์ จำนวน 4 ท่าน
4. ผู้ทรงคุณวุฒิจากสำนักงานคณะกรรมการส่งเสริมการศึกษาเอกชน  
จำนวน 1 ท่าน
5. นักสื่อสารมวลชนหรือสื่อสาธารณะสายการศึกษา จำนวน 3 ท่าน

เกณฑ์กำหนดคุณสมบัติของผู้ทรงคุณวุฒิที่เป็นผู้บริหารโรงเรียนกวดวิชา

- 1) เป็นผู้ที่ดำรงตำแหน่งในการบริหารงานโรงเรียนกวดวิชาอย่างต่อเนื่องไม่น้อยกว่า 5 ปี ซึ่งเป็นภายในโรงเรียนเดิมหรือต่างโรงเรียนก็ได้
- 2) ปฏิบัติงานในโรงเรียนกวดวิชาที่มีการทำกิจกรรมอันเป็นประโยชน์แก่สังคมหรือให้บริการด้านวิชาการแก่สังคมภายนอกอย่างต่อเนื่องไม่น้อยกว่า 3 ปี
- 3) เป็นที่ได้รับการยอมรับในแวดวงการศึกษา หรือในสังคมเป็นวงกว้าง เช่น ได้รับการเผยแพร่ทัศนคติแนวคิดเกี่ยวกับโรงเรียนกวดวิชาผ่านสื่อมวลชนในระดับประเทศ หรือให้บทสัมภาษณ์ผ่านหนังสือ นิตยสารที่มีการตีพิมพ์เผยแพร่ในระดับประเทศ หรือผ่านช่องทางสื่อมวลชนประเภทอื่นๆ

เกณฑ์กำหนดคุณสมบัติของผู้ทรงคุณวุฒิด้านแนวคิดความรับผิดชอบต่อสังคมขององค์กร

- 1) เป็นผู้ที่ยังดำรงตำแหน่งในการบริหารงานตามแนวคิดความรับผิดชอบต่อสังคมในองค์กรหรือหน่วยงานของภาครัฐหรือเอกชนอย่างต่อเนื่องไม่น้อยกว่า 5 ปี
- 2) หรือมีผลงานด้านความรับผิดชอบต่อสังคมขององค์กรเป็นที่ประจักษ์แก่แวดวงธุรกิจ หรือการศึกษา หรือองค์กรที่ไม่แสวงหาผลกำไร เช่น มีผลงานที่ได้รับการเผยแพร่ผ่านสื่อมวลชนหรือสื่อสาธารณะสื่อใดสื่อหนึ่ง มีผลงานที่ได้รับการยอมรับให้เผยแพร่ความรู้แก่หน่วยงานหรือองค์กร หรือมีผลงานทางวิชาการที่มีการเผยแพร่ในระดับชาติหรือนานาชาติ

เกณฑ์กำหนดคุณสมบัติของผู้ทรงคุณวุฒิจากสำนักงานคณะกรรมการส่งเสริมการศึกษาเอกชน

- 1) เป็นผู้ดูแลด้านนโยบายที่เกี่ยวข้องกับการศึกษานอกระบบของสำนักงานคณะกรรมการส่งเสริมการศึกษาเอกชน

เกณฑ์กำหนดคุณสมบัติของผู้ทรงคุณวุฒิที่เป็นนักสื่อสารมวลชนหรือสื่อสาธารณะสายการศึกษา

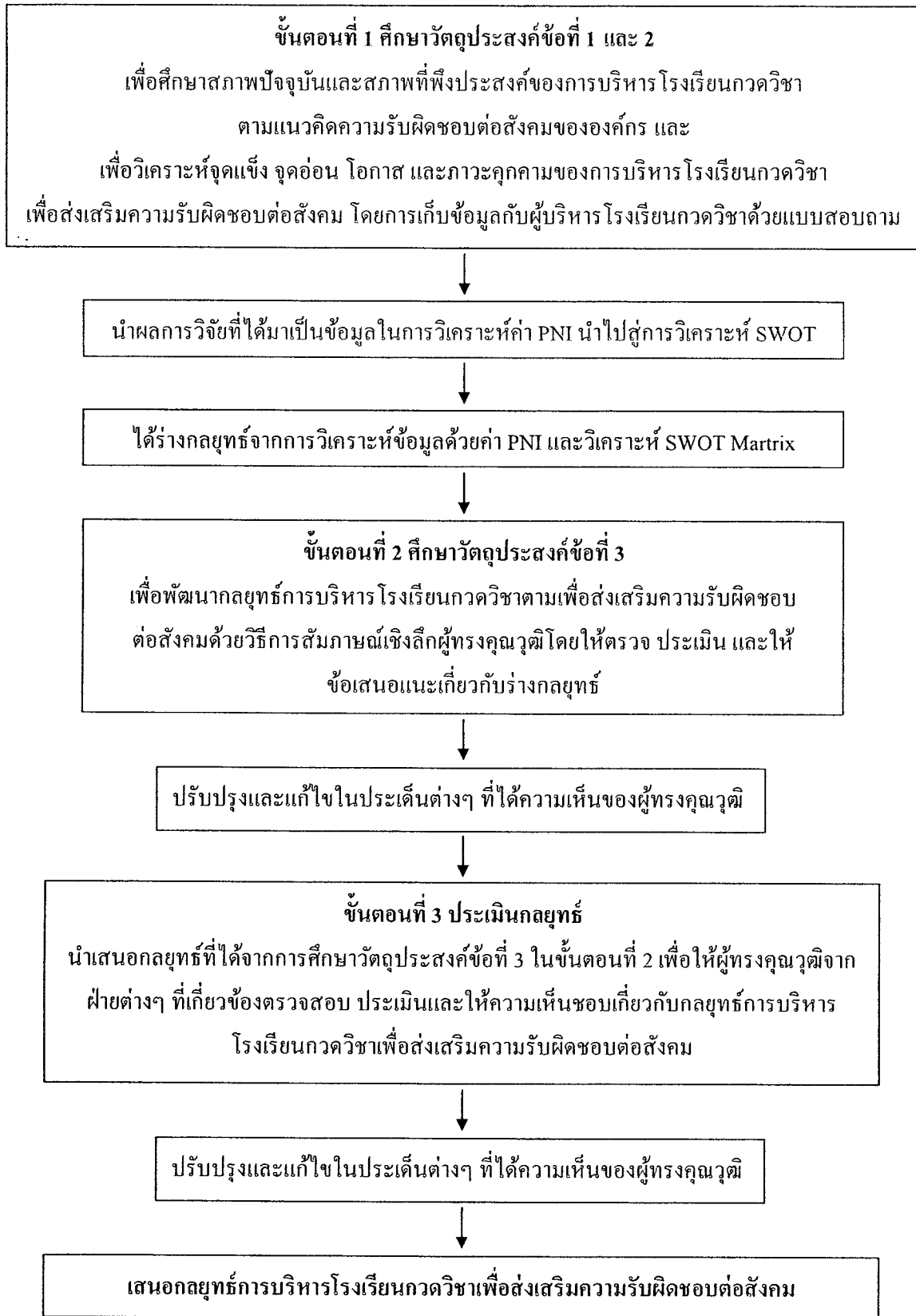
- 1) เป็นผู้ที่ทำหน้าที่ในการสร้างสรรค์งานเพื่อสื่อสารผ่านสื่อมวลชนหรือสื่อสาธารณะเกี่ยวกับงานด้านการศึกษา
- 2) มีประสบการณ์ในการปฏิบัติงานไม่น้อยกว่า 5 ปีหรือมีผลงานที่เผยแพร่สู่สาธารณชนมาแล้วไม่น้อยกว่า 5 ปี และเป็นสื่อที่ไม่ได้เกิดจากการสนับสนุนจากโรงเรียนกวดวิชาแห่งใดแห่งหนึ่งโดยเฉพาะ หรือจัดทำเพื่อใช้ในการส่งเสริมการตลาดของตัวบุคคลหรือโรงเรียนกวดวิชาแห่งใดแห่งหนึ่งโดยเฉพาะเป็นสื่อที่ได้รับการยอมรับและเผยแพร่ในวงกว้าง เช่น ผลงานที่เผยแพร่ผ่านสื่อที่ได้รับความนิยมจากมวลชน ผลงานมีวางจำหน่ายในศูนย์หนังสือหรือร้านหนังสือต่างๆ ทั่วประเทศ หรือผลงานได้เผยแพร่ในห้องสมุดหรือสำนักบรรณาสารของหน่วยงานรัฐบาล โรงเรียน หรือมหาวิทยาลัยต่างๆ

### เครื่องมือที่ใช้ในการวิจัย

เครื่องมือที่ใช้ในการศึกษาวัตถุประสงค์ข้อที่ 3 ซึ่งเป็นการศึกษาที่เน้นหนักด้วยวิธีการวิจัยเชิงคุณภาพควบคู่ไปกับการใช้ค่าสถิติร้อยละในการให้ผู้ทรงคุณวุฒิประเมินและให้เสนอแนะกลยุทธ์การบริหารโรงเรียนกวดวิชาเพื่อส่งเสริมความรับผิดชอบต่อสังคม โดยมีเครื่องมือที่ใช้ในการวิจัยวัตถุประสงค์ข้อที่ 3 คือ แบบสัมภาษณ์ ซึ่งเป็นแบบสัมภาษณ์ชนิดกึ่งมีโครงสร้าง (Semi-structure Interview) ที่ออกแบบขึ้นเพื่อใช้ประกอบการสัมภาษณ์ผู้ทรงคุณวุฒิเพื่อประเมินกลยุทธ์ร่างที่ 1 และ 2 ก่อนจะนำเสนอเป็นกลยุทธ์ฉบับสมบูรณ์

ตารางที่ 18 แสดงระเบียบวิธีการวิจัย

วัตถุประสงค์การวิจัย	สิ่งที่ต้องการศึกษา	ผู้ให้ข้อมูล	เครื่องมือในการเก็บข้อมูล	การวิเคราะห์ข้อมูล	การนำข้อมูลไปใช้
<p>1. เพื่อศึกษาสภาพปัจจุบันและสภาพที่พึงประสงค์ของการบริหารโรงเรียนกวดวิชาตามแนวคิดความรับผิดชอบต่อสังคมขององค์กร</p> <p>2. เพื่อวิเคราะห์จุดแข็ง จุดอ่อน โอกาส และภาวะคุกคามของการบริหารโรงเรียนกวดวิชา เพื่อส่งเสริมความรับผิดชอบต่อสังคม</p>	<p>ระดับของการปฏิบัติในสภาพปัจจุบัน และระดับที่สภาพอันพึงประสงค์ในอนาคตที่ต้องการให้เกิดขึ้นในโรงเรียน</p> <p>แนวทางของกลยุทธ์การบริหาร โรงเรียนกวดวิชาเพื่อส่งเสริมความรับผิดชอบต่อสังคม</p>	<p>1. ผู้บริหาร โรงเรียนกวดวิชา</p> <p>2. ครูผู้สอนในโรงเรียนกวดวิชา</p> <p>3. ผู้ปกครองนักเรียนที่เรียนกวดวิชา</p> <p>4. นักเรียนในโรงเรียนกวดวิชา</p>	แบบสอบถามโดยใช้มาตราส่วนประมาณค่า (Rating Scale) 5 ระดับ ซึ่งทุกข้อจะแบ่งให้ตอบเป็น 2 สภาพ	การวิเคราะห์ด้วยดัชนีลำดับความสำคัญจำเป็นด้วยวิธี Modified Priority Needs Index: PNI <sub>Modified</sub>	ใช้ในการจัดเรียงลำดับความสำคัญจำเป็นของข้อมูลในงานบริหารแต่ละด้านและลำดับความสำคัญจำเป็นในภาพรวมของข้อมูลทั้งหมด 7 ด้าน
<p>3. เพื่อพัฒนากลยุทธ์การบริหารโรงเรียนกวดวิชาตามเพื่อส่งเสริมความรับผิดชอบต่อสังคม</p>	<p>กลยุทธ์การส่งเสริมการบริหาร โรงเรียนกวดวิชาตามแนวคิดความรับผิดชอบต่อสังคมขององค์กร และตรวจสอบกลยุทธ์</p>	<p>1. ผู้ทรงคุณวุฒิที่เป็นผู้บริหารโรงเรียนกวดวิชา</p> <p>2. ผู้ทรงคุณวุฒิที่ด้านแนวคิดความรับผิดชอบต่อสังคมขององค์กร</p> <p>3. ผู้ทรงคุณวุฒิจากสำนักงานคณะกรรมการส่งเสริมการศึกษาเอกชน</p> <p>4. ผู้ทรงคุณวุฒิที่เป็นนักสื่อสารมวลชนหรือสื่อสาธารณะสายการศึกษา</p>	แบบสัมภาษณ์ และประเมินกลยุทธ์การบริหารโรงเรียนกวดวิชาตามแนวคิดความรับผิดชอบต่อสังคมขององค์กร	วิเคราะห์ และสังเคราะห์ข้อมูลที่ได้จากการสัมภาษณ์เชิงลึก (Indept Interview) ผู้บริหารด้านและการปรับปรุงกลยุทธ์ตามความเห็นของผู้ทรงคุณวุฒิ	สรุปผลการวิจัย และนำเสนอกลยุทธ์การส่งเสริมการบริหารโรงเรียนกวดวิชาตามแนวคิดความรับผิดชอบต่อสังคมขององค์กร



แผนภาพที่ 15 ขั้นตอนการดำเนินงานวิจัย