

บทที่ 6

ลักษณะเครือข่ายการทำงานเพื่อขับเคลื่อนสังคมสีเขียวของสำนักงานคณะกรรมการพัฒนาการเศรษฐกิจและสังคมแห่งชาติ รวมถึงกระบวนการสื่อสารผ่านเครือข่าย ซึ่งเป็นผลการศึกษาตามปัญหาคำวิจัยข้อที่ 2 โดยผู้วิจัยได้แบ่งผลการศึกษาออกเป็น 2 ส่วน คือ

1. ประเภทของเครือข่าย

2. กระบวนการสื่อสารผ่านเครือข่ายของสำนักงานคณะกรรมการพัฒนาการเศรษฐกิจและสังคมแห่งชาติเพื่อขับเคลื่อนสังคมสีเขียว ประกอบด้วย

2.1 ตัวอย่างกรณีศึกษาการขับเคลื่อนสังคมสีเขียวทั้ง 7 มิติ

2.2 การสื่อสารภายในเครือข่ายการขับเคลื่อนสังคมสีเขียวของสศช.

2.3 การสื่อสารของเครือข่ายเพื่อขับเคลื่อนสังคมสีเขียวสู่สาธารณชน

1. ประเภทของเครือข่าย

เครือข่ายการทำงานนับเป็นรูปแบบหนึ่งในลักษณะสำคัญของการดำเนินการเพื่อขับเคลื่อนสังคมสีเขียวตามปัญหาคำวิจัยข้อ 1 โดยเครือข่ายการพัฒนาสู่สังคมสีเขียวของสำนักงานคณะกรรมการพัฒนาการเศรษฐกิจและสังคมแห่งชาติ สามารถวิเคราะห์จำแนกได้เป็น 5 ประเภท ดังนี้

1.1 เครือข่ายระดับนโยบาย คือ คณะอนุกรรมการขับเคลื่อนแผนพัฒนาฯ ฉบับที่ 11 ซึ่งได้รับการแต่งตั้งจากคณะกรรมการพัฒนาการเศรษฐกิจและสังคมแห่งชาติ ในวันที่ 16 กุมภาพันธ์ 2555

1.2 เครือข่ายของภาคีการพัฒนาตาม 7 มิติของสังคมสีเขียว อันได้แก่ ภาคเกษตร อุตสาหกรรม การท่องเที่ยว ขนส่งและพลังงาน นวัตกรรมสีเขียว นวัตกรรมทางสังคม และการ

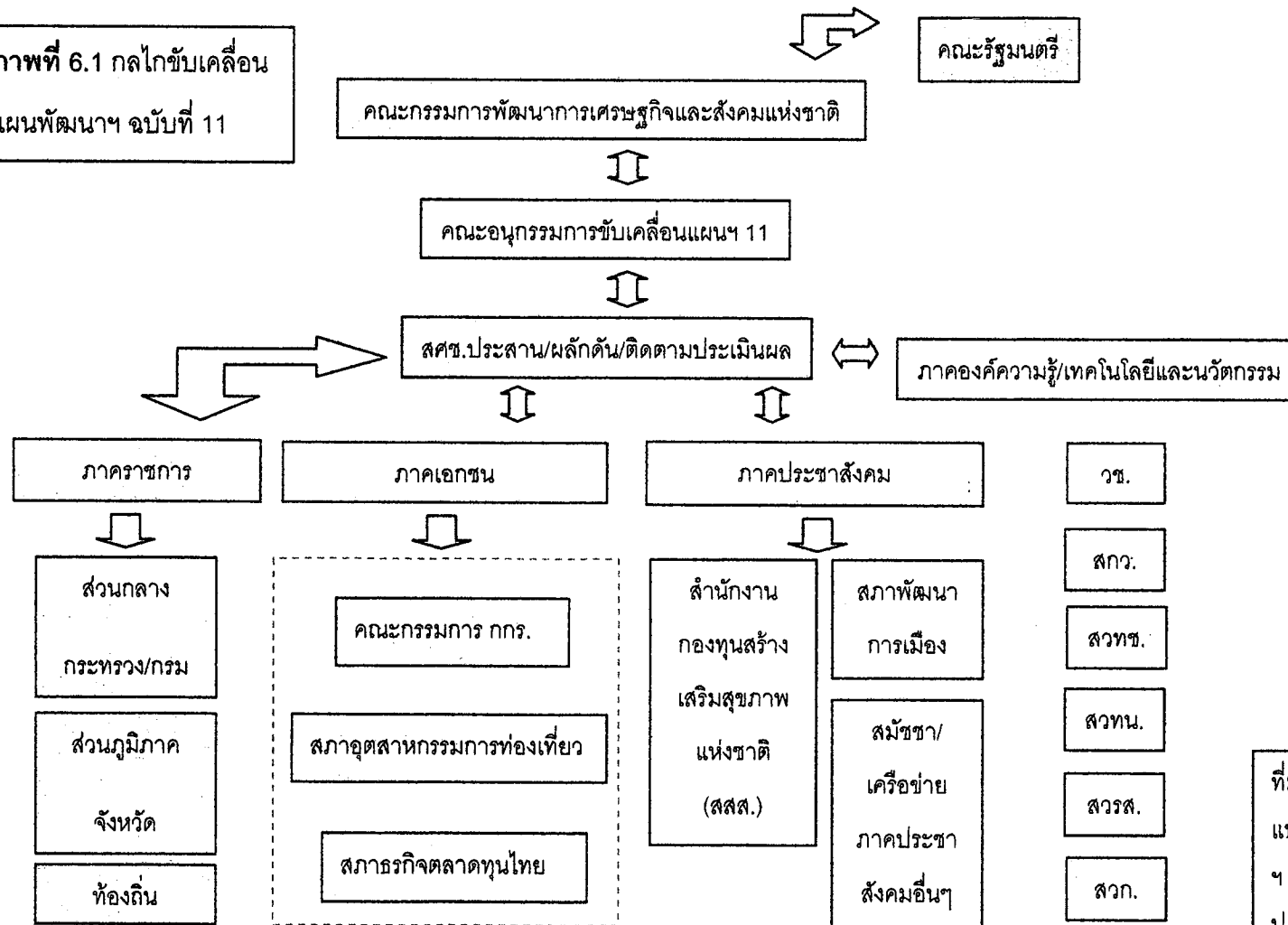
รับมือภัยพิบัติภายใต้การเติบโตสีเขียว ซึ่งจำแนกเป็นไปตามการประชุมประจำปี 2555 ของสศช. เรื่อง “อนาคตประเทศไทยบนเส้นทางสีเขียว”

1.3 ภาคีเครือข่ายการพัฒนาตามแต่ละภาคส่วน คือ ภาคเอกชน ภาคประชาสังคม และ ภาควิชาการ ซึ่งแต่ละภาคส่วนในรูปแบบนี้ก็มีกลุ่มตัวแทนของแต่ละภาค(Hub)

1.4 เครือข่ายระดับภูมิภาค/พื้นที่ในการพัฒนาสู่สังคมสีเขียว ซึ่งเป็นไปตามลักษณะโครงสร้างของหน่วยงานรัฐ คือ ระดับจังหวัดและการปกครองส่วนท้องถิ่น

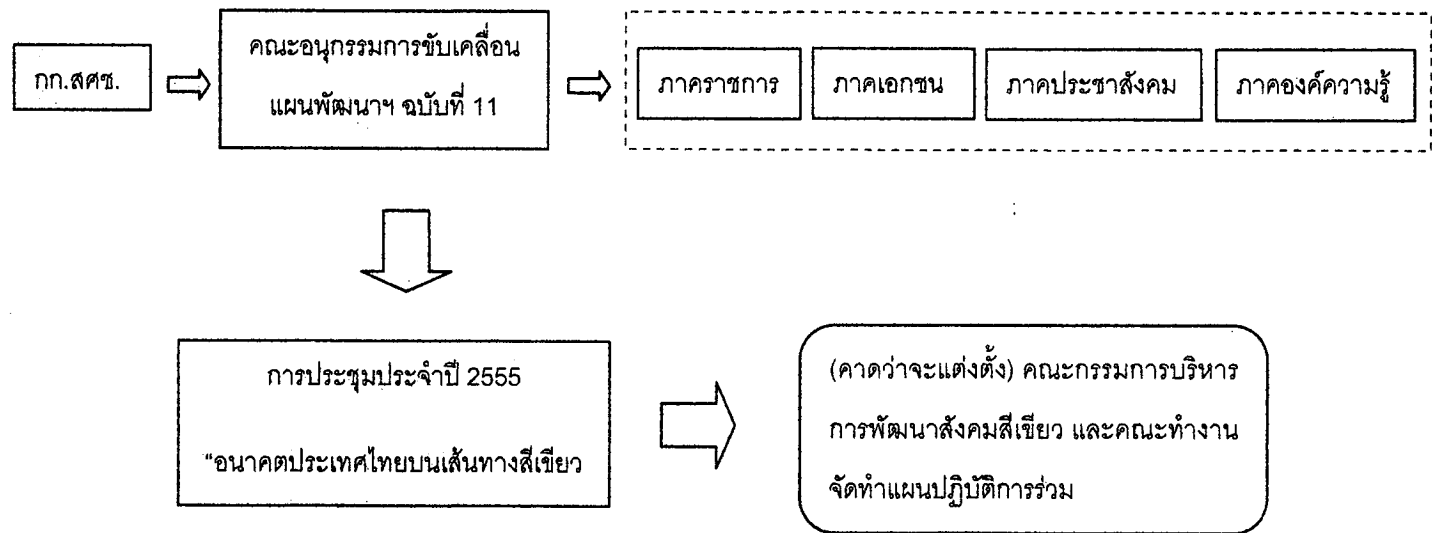
1.5 คณะกรรมการและคณะทำงานเพื่อการพัฒนาสังคมสีเขียว ซึ่งเป็นตัวอย่างเครือข่ายการทำงานที่สศช.ได้เสนอไว้ในคู่มือการแปลงแผนพัฒนาฯ ฉบับที่ 11 สู่อำนาจปฏิบัติ (สศช., 2556) และคาดว่าจะมีความเป็นไปได้ที่จะมีคณะกรรมการและคณะทำงานชุดนี้ อันจะได้รับการแต่งตั้งจากคณะรัฐมนตรีหลังจากที่สศช.ได้เสนอไปแล้ว

ภาพที่ 6.1 กลไกขับเคลื่อน
แผนพัฒนาฯ ฉบับที่ 11

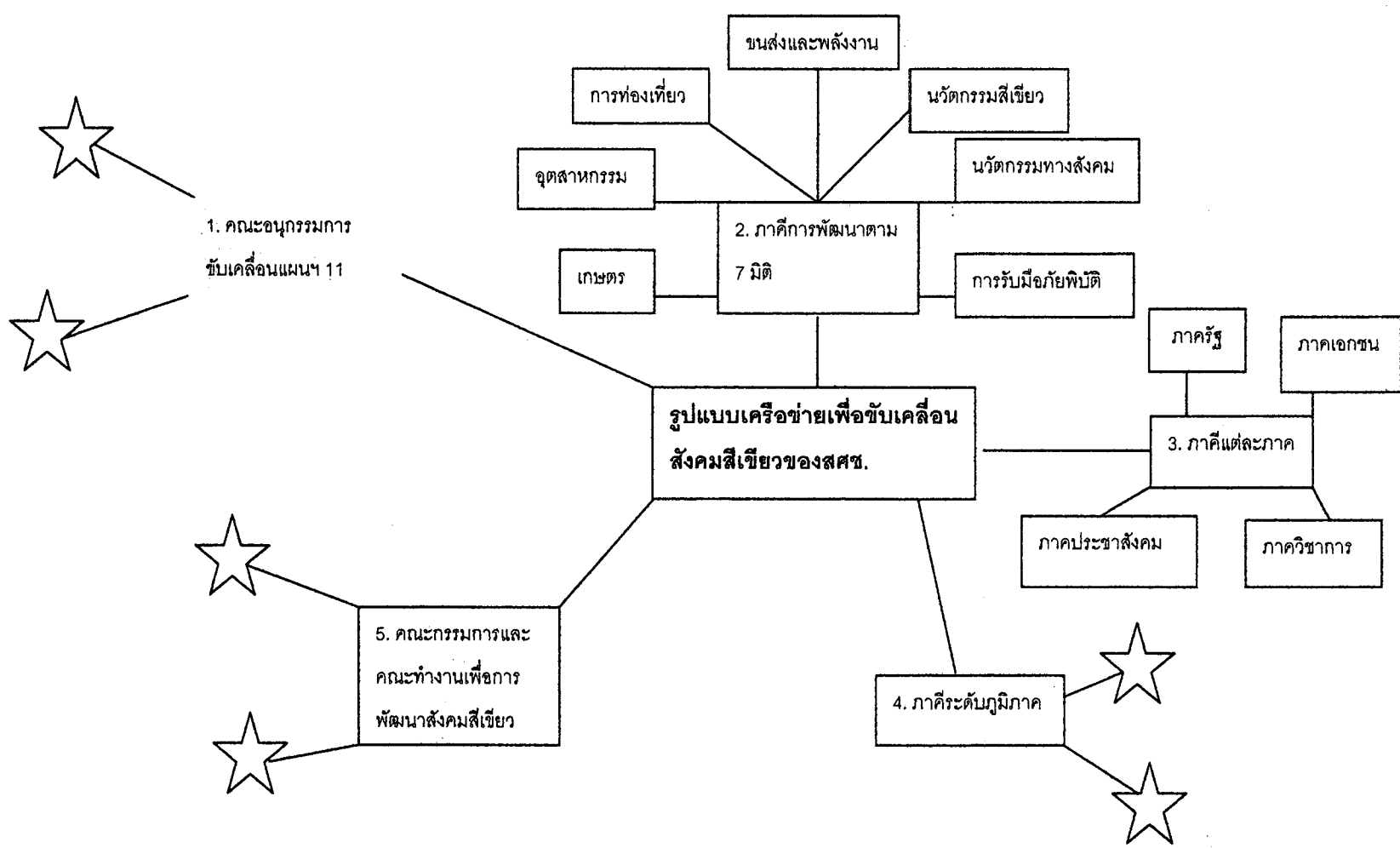


ที่มา: คู่มือการ
แปลงแผนพัฒนา
ฯ ฉบับที่ 11 สู่การ
ปฏิบัติ (สศช.,
2556)

ภาพที่ 6.2 ลำดับการเกิดคณะกรรมการ
และคณะอนุกรรมการชุดต่างๆ



ภาพที่ 6.3 ประเภทเครือข่ายเพื่อขับเคลื่อนสังคมสีเขียวของสศช.ที่จำแนกได้



ประเภทที่ 1 คณะอนุกรรมการขับเคลื่อนแผนพัฒนาฯ ฉบับที่ 11

เครือข่ายเพื่อขับเคลื่อนสังคมสีเขียวซึ่งเป็น 1 ใน 3 เป้าหมายของสังคมในแผนพัฒนาฯ ฉบับที่ 11 ประเภทแรก คือ คณะอนุกรรมการขับเคลื่อนแผนพัฒนาฯ ฉบับที่ 11 ซึ่งได้รับการแต่งตั้งจากคณะกรรมการพัฒนาการเศรษฐกิจและสังคมแห่งชาติทั้งสิ้น 25 ท่าน ในวันที่ 16 กุมภาพันธ์ 2555 นับเป็นเครือข่ายคณะอนุกรรมการระดับนโยบายที่ให้ความเห็นเพื่อขับเคลื่อนในแต่ละสาขา อาทิ เกษตรกรรม เศรษฐกิจ สังคม สิ่งแวดล้อม การวางผังเมือง เป็นต้น

คณะอนุกรรมการฯ ดังกล่าวมีนายณรงค์ชัย อัครเศรณี กรรมการพัฒนาการเศรษฐกิจและสังคมแห่งชาติ เป็นประธาน กรรมการพัฒนาการเศรษฐกิจและสังคมแห่งชาติ 3 ท่าน เป็นรองประธาน เลขาธิการ สศช. และผู้ทรงคุณวุฒิจากสาขาต่างๆ 14 ท่านเป็นอนุกรรมการรองเลขาธิการ สศช. 5 ท่านเป็นอนุกรรมการและเลขานุการร่วม และผู้อำนวยการสำนักประเมินผลและเผยแพร่การพัฒนา เป็นอนุกรรมการและผู้ช่วยเลขานุการรวมทั้งสิ้น 25 ท่าน

พิจารณาในส่วนที่มีผู้ทรงคุณวุฒิจากภายนอกที่มีความหลากหลายในสาขาต่างๆเกินกว่าครึ่งของคณะอนุกรรมการฯชุดนี้ ก็เนื่องจากว่า 3 สังคมเป้าหมายของแผนพัฒนาฯ ฉบับที่ 11 คือ สังคมมั่นคง สังคมสีเขียว และสังคมวัฒนธรรม เป็นการพัฒนาในลักษณะบูรณาการ ซึ่งต้องการการมีส่วนร่วมจากผู้ที่เกี่ยวข้องในการร่วมขับเคลื่อน และไม่ได้เป็นไปในลักษณะที่ สศช. ส่งการหน่วยงานอื่นดังที่แล้มาในแผนพัฒนาฯฉบับต้นๆ

คณะอนุกรรมการขับเคลื่อนแผนพัฒนาฯ ฉบับที่ 11 มีอำนาจหน้าที่กำกับขับเคลื่อนและติดตามประเมินผลแผนพัฒนาเศรษฐกิจและสังคมแห่งชาติ ฉบับที่ 11 ในประเด็นการพัฒนาสำคัญที่มีการบูรณาการระหว่างยุทธศาสตร์และระหว่างหน่วยงานทั้งในส่วนกลางและระดับพื้นที่ รายงานผลการติดตามความก้าวหน้าและการติดตามประเมินผลการขับเคลื่อนแผนพัฒนาฯ ฉบับที่ 11 ทั้งผลการพัฒนาตามประเด็นการพัฒนาที่สำคัญและผลการดำเนินงานตามยุทธศาสตร์ต่อคณะกรรมการพัฒนาการเศรษฐกิจและสังคมแห่งชาติ ก่อนนำเสนอคณะรัฐมนตรีพิจารณาปรับปรุงแนวทางการขับเคลื่อนการพัฒนาและการจัดสรรงบประมาณประจำปีในระยะต่อไป รวมทั้งแต่งตั้งคณะทำงานและผู้เชี่ยวชาญเฉพาะด้านเพื่อช่วยเหลือการปฏิบัติงานของคณะกรรมการฯ ได้ตามความจำเป็น

คณะกรรมการบริหารการพัฒนาสังคมสีเขียว และคณะทำงานจัดทำแผนปฏิบัติการร่วมขับเคลื่อนสู่สังคมสีเขียว เป็นชุดคณะทำงานที่คาดว่าจะเกิดขึ้นหลังจากที่ สศช. สรุบบันทึกเห็นและ

จัดทำร่างข้อเสนอการพัฒนาสู่สังคมสีเขียวทั้ง 7 มิติเสนอคณะรัฐมนตรีให้ความเห็นชอบในหลักการ

อาจกล่าวได้ว่า คณะอนุกรรมการขับเคลื่อนแผนพัฒนาฯ ฉบับที่ 11 เป็นคณะกรรมการชุดแรกที่เกิดขึ้นจากการได้รับการแต่งตั้งจากคณะกรรมการพัฒนาการเศรษฐกิจและสังคมแห่งชาติ เป็นคณะอนุกรรมการระดับนโยบายที่กำกับการนำแผนพัฒนาฯ ฉบับที่ 11 ไปปฏิบัติ รวมถึงแนวความคิดในการประชุมประจำปี 2555 อันจะนำมาซึ่งคณะกรรมการบริหารการพัฒนาสังคมสีเขียว และคณะทำงานจัดทำแผนปฏิบัติการร่วมขับเคลื่อนสู่สังคมสีเขียวการประชุมในแต่ละภาคส่วน คือ ภาคเอกชน ภาคประชาสังคม ภาควิชาการ เพื่อเกิดการบูรณาการการนำแผนฯ ไปปฏิบัติ

“...ในการขับเคลื่อน แผน 11 ได้วางไว้ว่าเราตั้งคณะอนุกรรมการขับเคลื่อน มีดร.ณรงค์ชัย อัครเศรณี เป็นประธาน ผมเป็นเลขานุการ และมีผู้ทรงคุณวุฒิจากภายนอก ประมาณ 16-18 ท่าน เป็นคนข้างนอก บางคนอาจเป็นข้าราชการแต่น้อยมาก แล้วแต่ว่าจะมีใคร...”

(ธานินทร์ ณะเอม, สัมภาษณ์, 22 พฤศจิกายน 2555)

“...คณะอนุกรรมการขับเคลื่อนที่มีอยู่ 25 คน เป็นเครือข่าย เพราะอนุกรรมการมีผู้แทนทั้งจาก ภาคเศรษฐกิจ เกษตร สังคม สิ่งแวดล้อม การบริหารจัดการภาครัฐ เรื่องผังเมืองก็มี สำนักงานงบประมาณก็มี มีคนของสศช. มาด้วย ภาคเอกชนก็มี เป็นเครือข่ายระดับนโยบาย แบบที่ให้ความเห็น คือไม่ได้เป็นผู้ปฏิบัติจริงเท่าไรนัก...”

(ตฤตณีย์ นพคุณ, สัมภาษณ์, 18 ธันวาคม 2555)

ประเภทที่ 2 เครือข่ายของภาคีการพัฒนาตาม 7 มิติของสังคมสีเขียว

เครือข่ายในประเภทที่ 2 จำแนกตามการพัฒนาสู่สังคมสีเขียวใน 7 มิติ คือ การพัฒนาภาคการผลิตที่ลดการปล่อยคาร์บอน ทั้งเกษตรยั่งยืนอุตสาหกรรมสะอาด และการท่องเที่ยวสีเขียว นวัตกรรมสีเขียว ระบบขนส่งและพลังงานเพื่อเศรษฐกิจสีเขียว การสร้างความเป็นธรรมในสังคม และการรับมือกับภัยพิบัติ โดยอ้างอิงจากแผนพัฒนาฯ ฉบับที่ 11 ที่ได้กำหนดแนวทางการขับเคลื่อนประเทศสู่สังคมสีเขียว ซึ่งประมวลจากยุทธศาสตร์การพัฒนาที่เกี่ยวข้อง คือ (1) การผลิตและการบริโภคที่ยั่งยืน (2) โครงสร้างพื้นฐานสีเขียว (3) การสร้างสังคมที่เป็นธรรม (4) การ

เสริมสร้างและใช้ประโยชน์ทุนทรัพยากรธรรมชาติ และ(5)การพัฒนาเศรษฐกิจส่วนรวมเพื่อสนับสนุนการขับเคลื่อนสังคมสีเขียว ทั้ง 5แนวทางนี้ได้จำแนกออกมาเป็น 7 มิติดังกล่าว ในวันที่ 6 กันยายน 2555 ซึ่งภาคีการพัฒนาทั้ง 7 มิตินั้น มาจากทั้งภาครัฐ ภาคเอกชน ภาคประชาสังคม สื่อ และภาคประชาชน เป็นต้น

การจำแนกเป็น 7 มิติว่าด้วยการพัฒนาสู่สังคมสีเขียว จัดทำขึ้นในวันที่ 6 กันยายน 2555 ซึ่งเป็นการประชุมประจำปี 2555 ของสศช. เรื่องอนาคตประเทศไทยบนเส้นทางสีเขียว แบ่งกลุ่มเป็นดังต่อไปนี้

กลุ่มที่ 1 อนาคตเกษตรไทยสู่การเติบโตสีเขียว ประกอบด้วย 2 หัวข้อย่อย

หัวข้อย่อยที่ 1 การพัฒนาและขับเคลื่อนการผลิตการเกษตรสู่การเติบโตสีเขียว มีผู้ร่วมเสวนาดังนี้

- | | |
|---------------------------|--|
| 1. นายอภิชาติ จงสกุล | เลขาธิการสำนักงานเศรษฐกิจการเกษตร
(ภาครัฐ) |
| 2. นายไพชยนต์ เอื้อทวิกุล | ประธานกรรมการบริษัท สวิฟท์ จำกัด
(ภาคเอกชน) |
| 3. นายวิฑูรย์ เลี่ยนจำรูญ | ผู้อำนวยการมูลนิธิชีววิถี(ภาคประชาสังคม) |

หัวข้อย่อยที่ 2 การสร้างเครือข่ายและการขับเคลื่อนการตลาดสีเขียว มีผู้ร่วมเสวนาดังนี้

- | | |
|---------------------------|---|
| 1. นางอัญชญา วิทยารมธัช | ผู้ตรวจการกระทรวงพาณิชย์(ภาครัฐ) |
| 2. นางสาวทัศนีย์ แน่นอุดร | หัวหน้ากองบรรณาธิการนิตยสารฉลาดซื้อ
(ภาคประชาสังคม และสื่อมวลชน) |
| 3. นายประยงค์ รณรงค์ | ปราชญ์ชาวบ้าน (ภาคประชาชน) |

กลุ่มที่ 2 อุตสาหกรรมสะอาด : วิถีใหม่ของอุตสาหกรรมอนาคต ประกอบด้วย 2

หัวข้อย่อย

หัวข้อย่อยที่ 1 การขับเคลื่อนเมืองอุตสาหกรรมนิเวศ มีผู้ร่วมเสวนาดังนี้

- | | |
|------------------------|--|
| 1. นายวีรพงศ์ ไชยเพิ่ม | ผู้ว่าการการนิคมอุตสาหกรรมแห่งประเทศไทย
(รัฐวิสาหกิจ สังกัดกระทรวงอุตสาหกรรม) |
| 2. นายบวร วงศ์สินอุดม | รองประธานสภาอุตสาหกรรมแห่งประเทศไทย |

(องค์การอิสระ ภายใต้การกำกับดูแลของ
กระทรวงอุตสาหกรรม)

3. ดร.บัณฑิต เศรษฐศิริโรตม์ ผู้อำนวยการสถาบันธรรมรัฐเพื่อการพัฒนา
สังคมและสิ่งแวดล้อม(ภาควิชาการ)

หัวข้อย่อยที่ 2 การขับเคลื่อนอุตสาหกรรมสะอาด มีผู้ร่วมเสวนาดังนี้

1. นายสมบุญ หอดระกุล ผู้อำนวยการสถาบันไฟฟ้าและอิเล็กทรอนิกส์
(สถาบันเครือข่ายอิสระเฉพาะทาง ภายใต้การ
กำกับของกระทรวงอุตสาหกรรม)
2. นางสุทธินีย์ พุ่มกา ผู้อำนวยการสถาบันพัฒนาอุตสาหกรรมสิ่งทอ
(สถาบันเครือข่ายอิสระเฉพาะทาง ภายใต้การ
กำกับของกระทรวงอุตสาหกรรม)
3. นางทัศนีย์ พิริยพฤทธิ รองผู้อำนวยการสถาบันยานยนต์
(สถาบันเครือข่ายอิสระเฉพาะทาง ภายใต้การ
กำกับของกระทรวงอุตสาหกรรม)

กลุ่มที่ 3 มุ่งสร้างสรรค์การท่องเที่ยวสีเขียวเพื่อการพัฒนาอย่างมีคุณภาพและยั่งยืน
ประกอบด้วย 2 หัวข้อย่อย

หัวข้อย่อยที่ 1 กรอบแนวคิดและแนวทางการพัฒนาท่องเที่ยวสีเขียวในบริบทประเทศไทย มีผู้ร่วม
เสวนา ได้แก่

1. ศ.ดร.มิ่งสรรพ์ ขาวสะอาด ผู้อำนวยการสถาบันศึกษานโยบายสาธารณะ
มหาวิทยาลัยเชียงใหม่ (สถาบันการศึกษา/
ภาควิชาการ)
2. ผศ.ดร.จิรพล สิ้นธนูวา รองประธานกรรมการมูลนิธิใบไม้เขียว (ภาค
ประชาสังคม)
3. คุณปิยะทิพย์ เขียวพานิช ผู้อำนวยการร่วมโครงการเพิ่มศักยภาพการใช้
มาตรการเศรษฐศาสตร์เพื่อคงคุณค่าระบบ

- นิเวศและความหลากหลายทางชีวภาพองค์กร
ความร่วมมือระหว่างประเทศของเยอรมัน
(GIZ) (องค์กรระหว่างประเทศ/ ภาควิชาการ)
4. ดร.สุธาริน คุณผล นักวิเคราะห์แผนงานโครงการด้านสิ่งแวดล้อม
โครงการพัฒนาแห่งสหประชาชาติประจำ
ประเทศไทย (องค์กรระหว่างประเทศ
/ภาควิชาการ)

**หัวข้อย่อยที่ 2 ความตระหนักและการมีส่วนร่วมของผู้ประกอบการและชุมชน เป็นปัจจัยสำคัญ
ของการท่องเที่ยวสีเขียว มีผู้ร่วมเสวนา ได้แก่**

1. นางสุชาดา ยวบูรณ์ ประธานบริหารโรงแรมสวนสามพราน
ริเวอร์ไซด์ (ภาคเอกชน)
2. นายอักษพล พฤกษ์วัน ที่ปรึกษาระดับ 11
การท่องเที่ยวแห่งประเทศไทย (ภาครัฐ)
3. พันเอก ดร.นาฬิกาอดิศักดิ์ แสงสนิท ผู้อำนวยการองค์การบริหารการพัฒนา
พื้นที่พิเศษเพื่อการท่องเที่ยวอย่างยั่งยืน
(องค์การมหาชน) (ภาครัฐ)
4. ดร.อนุชา เล็กสกุลดิลก รองประธานมูลนิธิสถาบันการท่องเที่ยว
โดยชุมชน (ภาคประชาสังคม)

กลุ่มที่ 4 การพัฒนาระบบขนส่งและพลังงานเพื่อระบบเศรษฐกิจสีเขียว ผู้ร่วมเสวนา ได้แก่

1. นายสุเทพ เหลี่ยมศิริเจริญ ผู้อำนวยการสำนักงานนโยบาย
และแผนพลังงาน (ภาครัฐ)
2. ดร. จุฬิา สุขมานพ ผู้อำนวยการสำนักงานนโยบาย
และแผนการขนส่งและจราจร (ภาครัฐ)

3. นายภาณุมาศ ศรีสุข

ประธานกรรมการพัฒนาระบบโลจิสติกส์
สภาหอการค้าแห่งประเทศไทย (องค์กร
อิสระจากการรวมกลุ่มของภาคเอกชน)

กลุ่มที่ 5 เส้นทางสู่นวัตกรรมสีเขียว ประกอบด้วย 2 หัวข้อย่อย

หัวข้อย่อยที่ 1 การขับเคลื่อนทุนมนุษย์รองรับการพัฒนาประเทศด้วยนวัตกรรมสีเขียวผู้ร่วมเสวนา
ได้แก่

- | | |
|------------------------------|--|
| 1. ดร.พิเชฐ ดุรงคเวโรจน์ | เลขาธิการสำนักงานคณะกรรมการนโยบาย
วิทยาศาสตร์เทคโนโลยีและนวัตกรรมแห่งชาติ
(สวทท.) (ภาควิชาการ) |
| 2. ศ.ดร.ปรีดา วิบูลย์สวัสดิ์ | ราชบัณฑิต สาขาวิศวกรรมศาสตร์
สำนักวิทยาศาสตร์ (ภาควิชาการ) |
| 3. ดร.สัมพันธ์ ศิลปนาฏ | รองกรรมการผู้จัดการใหญ่ บริษัท เวสเทิร์น
ดิจิตอล (ประเทศไทย) จำกัด (ภาคเอกชน) |

หัวข้อย่อยที่ 2 การเพิ่มบทบาทของภาคเอกชนในการลงทุนวิจัยและพัฒนา นวัตกรรมสีเขียวมีผู้
ร่วมเสวนา ได้แก่

- | | |
|------------------------|--|
| 1. นายอดิเทพ พิศาลบุตร | ประธานกลุ่มปิโตรเคมี สภาอุตสาหกรรมแห่ง
ประเทศไทย (องค์กรไม่แสวงหากำไร ภายใต้
การกำกับของกระทรวงอุตสาหกรรม) |
| 2. ศ.ดร.ดุสิต เครืองาม | กรรมการผู้จัดการ บริษัท ไทยโซลาร์ฟิวเจอร์
จำกัด (ภาคเอกชน) |
| 3. ดร.ทรงพล ดีจงกิจ | ผู้จัดการวิจัยบริษัท สยามไบโอไซเอนซ์ จำกัด
(ภาคเอกชน) |

กลุ่มที่ 6 เส้นทางสู่นวัตกรรมสีเขียว ประกอบด้วย 2 หัวข้อย่อย

หัวข้อย่อยที่ 1 การเปลี่ยนผ่านสู่การพัฒนาสังคมที่ทั่วถึงและยั่งยืน มีผู้ร่วมเสวนาดังนี้

1. นายโมลิต บั้นเปี่ยมรัษฎ์ ประธานบริหารธนาคารกรุงเทพ จำกัด
(มหาชน) (ภาคเอกชน)
2. ดร.สุวิทย์ เมษินทรีย์ ผู้อำนวยการ Sasin Institute for Global
Affairs (SIGA) (สถาบันการศึกษา)
3. นายสมชัย จิตสุชน ผู้อำนวยการวิจัยด้านการพัฒนาเศรษฐกิจ
ส่วนรวมและการกระจายรายได้ สถาบันวิจัย
เพื่อการพัฒนาประเทศไทย (TDRI)
(ภาควิชาการ)

หัวข้อย่อยที่ 2 การขับเคลื่อนนวัตกรรมทางสังคม: บทบาทของภาคีเครือข่าย มีผู้ร่วมเสวนาดังนี้

1. นายนาวี นาควัชระ กรรมการผู้จัดการบริษัท
เครือข่ายนวัตกรรมชาวบ้าน (ภาคเอกชน)
2. นายสุนิตย์ เชมษฐา ผู้อำนวยการสถาบัน ChangeFusion
(ภาคเอกชน และสื่อ)
3. นายอาร์นทร์ อาชาพิลาส ผู้ก่อตั้งนิตยสาร Be Magazine (ภาคเอกชน
และสื่อ)
4. รศ.ประภาภัทร นิยม ผู้อำนวยการโรงเรียนรุ่งอรุณ กรุงเทพมหานคร
(ภาคเอกชน)

กลุ่มที่ 7 การรับมือภัยพิบัติภายใต้การเติบโตสีเขียว ประกอบด้วย 2 หัวข้อย่อย

หัวข้อย่อยที่ 1 เรียนรู้อยู่กับธรรมชาติผู้ร่วมเสวนา ดังนี้

1. ดร.อานนท์ สนิทวงศ์ ณ อยุธยา ผู้อำนวยการสำนักงานพัฒนาเทคโนโลยี
อวกาศและภูมิสารสนเทศ
กระทรวงวิทยาศาสตร์และเทคโนโลยี(ภาครัฐ)

- | | |
|-------------------------|---|
| 2. นายณรงค์ อภิชัย | ผู้แทนมูลนิธิแม่ฟ้าหลวง
ในพระบรมราชูปถัมภ์(ภาคประชาสังคม) |
| 3. ดร.สฤณี อาชวานันทกุล | นักวิชาการอิสระและอาจารย์พิเศษ
มหาวิทยาลัยธรรมศาสตร์(ภาควิชาการ) |

หัวข้อย่อยที่ 2 ภัยพิบัติทางธรรมชาติและคามอยู่รอดของเมืองผู้ร่วมเสวนาดังนี้

- | | |
|--------------------------------|---|
| 1. ดร.อดิสร อิศรางกูร ณ อยุธยา | ที่ปรึกษาฝ่ายวิจัยทรัพยากรธรรมชาติ
และสิ่งแวดล้อมสถาบันวิจัยเพื่อการพัฒนา
ประเทศไทย (TDRI) (ภาควิชาการ) |
| 2. ผศ.ดร.พนันท์ ตาปนานนท์ | ภาควิชาการวางแผนภาคและเมือง
คณะสถาปัตยกรรมศาสตร์จุฬาฯ
(สถาบันการศึกษา/ภาควิชาการ) |
| 3. นายจิตตเกษมณี นิโรจน์ธนรัฐ | นายกเทศมนตรีเทศบาลนครนครสวรรค์
(ภาครัฐส่วนท้องถิ่น) |

จากการประชุมประจำปี 2555 ของสศช. เรื่องอนาคตประเทศไทยบนเส้นทางสีเขียว ในวันที่ 6 กันยายน 2555 มีการระดมสมองให้ข้อคิดเห็นและข้อเสนอแนะจากภาคีการพัฒนาทั้ง 7 มิติว่าด้วยสังคมสีเขียวเป็นสำคัญ ซึ่งสศช.ได้จัดทำแผนที่นำทางไว้ก่อน ประกอบด้วยแนวทางการพัฒนา ตัวอย่างกรณีศึกษาการพัฒนาสังคมสีเขียวในต่างประเทศ การสรุปบทเรียนจากอดีต เป็นต้น ซึ่งภาคีการพัฒนาเหล่านั้นก็ให้ความเห็นกลับมา ซึ่งสศช.ก็นำมาประมวลผลต่อเป็นแนวทางการพัฒนาสังคมสีเขียวในประเทศไทย และคาดว่าจะได้แต่งตั้งคณะกรรมการบริหารพัฒนาสังคมสีเขียว และคณะทำงานในลำดับต่อไป

“...อันนี้เกิดขึ้นเมื่อวันที่ 6 กันยายน คือ เรามาระดมว่า จะมัน move อย่างไร เราก็แบ่งเป็น 7 คอลัมน์ ภาคเช้าเราก็ฟังผู้ทรงคุณวุฒิให้ความเห็นในแง่ภาพรวม พอบ่ายเราก็มีทั้งเกษตร มีทั้งท่องเที่ยว อุตสาหกรรม นวัตกรรมและเทคโนโลยี ขนส่งและพลังงาน ภัยพิบัติ

ทางด้านของสังคมเรื่องคน เราทำเพื่อที่จะไปถามสังคมว่า เขาเห็นว่าเรื่องเหล่านี้ มันควรจะต้องถูกขับเคลื่อนอย่างไร เราก็ทำ dummy ขึ้นไป เขาก็ให้ความเห็นกลับมา ซึ่งเราก็นำมาประมวล...”

(ธานินทร์ ณะเฒ, สัมภาษณ์, 22 พฤศจิกายน 2555)

“...เครือข่ายนี้เป็นภาพรวมของทั้งประเทศสังเคราะห์ออกมา 7 ประเด็นจะครอบคลุมทุกมิติ จะเกี่ยวข้องกับทุกภาคีการพัฒนา เป็นภาพกว้าง...”

(ตฤณนัย นพคุณ, สัมภาษณ์, 18 ธันวาคม 2555)

ประเภทที่ 3 ภาคีเครือข่ายการพัฒนาตามแต่ละภาคส่วน คือ ภาครัฐ ภาคเอกชน ภาคประชาสังคมภาควิชาการ และภาคสื่อมวลชน สามารถแยกได้ตามแต่ละภาคได้ ดังต่อไปนี้

3.1 ภาครัฐ ได้แก่ หน่วยงานกลาง(สศช.ทั้งส่วนกลางและส่วนภูมิภาค สำนักงานประมาณและสำนักงานคณะกรรมการพัฒนาระบบราชการ) คณะกรรมการระดับชาติที่กำหนดนโยบายและกำกับการดำเนินงานตามแผนระดับรองและแผนแม่บทเฉพาะเรื่อง(คณะกรรมการระดับชาตินี้รวมถึงคณะกรรมการบริหารการพัฒนาสังคมสีเขียว รวมถึงคณะทำงานเพื่อจัดทำแนวทางดังกล่าว) หน่วยงานกลาง ระดับจังหวัด และองค์กรปกครองส่วนท้องถิ่น(องค์การบริหารส่วนจังหวัด เทศบาล และองค์การบริหารส่วนตำบล)

3.2 ภาคเอกชน ซึ่งได้รับการผลักดันนำประเด็นการพัฒนาสำคัญในแผนพัฒนาฯฉบับที่ 11สร้างการมีส่วนร่วมในการพัฒนาประเทศอย่างเป็นทางการ (Stake holder) สำหรับการแปลงแผนพัฒนาฯ ฉบับที่ 11 ไปสู่การปฏิบัติ ภาคีเครือข่ายภาคเอกชน คือ คณะกรรมการร่วมภาคเอกชน 3 สถาบัน (กกร.) ประกอบด้วยสภาหอการค้าแห่งประเทศไทย สภาอุตสาหกรรมแห่งประเทศไทย และสมาคมธนาคารไทย ร่วมด้วยสภาอุตสาหกรรมท่องเที่ยวแห่งประเทศไทย และสภาธุรกิจตลาดทุนไทย ร่วมกันพิจารณาประเด็นด้านยุทธศาสตร์และแผนงาน เพื่อขับเคลื่อนให้เป็นรูปธรรม ซึ่งแต่ละองค์กรธุรกิจสามารถนำไปดำเนินการเอง หรือร่วมดำเนินการเป็นกลุ่มธุรกิจ (คลัสเตอร์) หรือร่วมกับหน่วยงานทั้งภาครัฐและภาคีที่เกี่ยวข้องอื่นๆ

“...อย่างเอกชน เราทำกับสภาอุตสาหกรรม หอการค้า สมาคมธนาคารไทย ที่เขารวมตัวเรียกว่ากกร. (คณะกรรมการร่วมภาคเอกชน) ยังมีสภาตลาดทุนไทยหรือสมาคมตลาดทุนไทย

สภาอุตสาหกรรมท่องเที่ยว หลักๆอย่างนี้ แต่จริงๆ เวลาเราเชิญจัดใหญ่ เราก็เชิญพวก Logistics ที่เขาแฝงอยู่ในหอการค้าอยู่แล้ว แต่บางครั้งที่เขาแยกตัวอย่าง National Shipper Council คือผู้ส่งสินค้าทางเรือ แต่มันส่งออกหมด เรือก็ได้ น้ำก็ได้ อากาศก็ได้ ซึ่งเขาเพิ่งจัดงานไปเมื่อซัก 2 วันนี้ได้ที่ดุสิตธานี...”

“...และเครือข่ายของภาคเอกชน เขาจะไปทำของเขาเอง แล้วชวนภาครัฐไป เขาจะไปตั้งกรรมการของเขาต่อ ภาครัฐและหน่วยงานที่เกี่ยวข้องเข้าไปช่วยกันทำ เป็นเครือข่ายต้องค่อยเป็นค่อยไป...”

(ธานีรินทร์ ณะเอม, สัมภาษณ์, 22 พฤศจิกายน 2555)

“...สำหรับภาคเอกชน เราคงไม่สามารถเจาะถึงผู้ประกอบการได้ครบทุกคน เพราะฉะนั้นก็ประสานผ่านสถาบันภาคเอกชน ได้แก่ สภาหอการค้า สภาอุตสาหกรรม สมาคมธนาคารไทย สภาอุตสาหกรรมท่องเที่ยว ก็แล้วแต่เขาว่าเขาจะไปทำต่อเองหรือไม่ อย่างล่าสุดสภาพัฒน์ร่วมกับสถาบันเอกชนเหล่านี้ เมื่อ 8 พ.ย. 2555 จะมีประเด็นที่เกี่ยวข้องกับสีเขียวอยู่หลายจุด เช่น เรื่องที่หอการค้าไทยอยากจะทำเกษตรยั่งยืน วันนั้นเป็นภาคเอกชนที่เป็น stakeholder หรือผู้มีส่วนได้ส่วนเสียตามแต่ละประเด็นทั้งหมด คือ 1 ปีที่ผ่านมา ตอนนี้เราก้าวหน้าไปมากกับเครือข่ายภาคีภาคเอกชน คือ แผนฯ 11 ประกาศมาได้ปีหนึ่ง ตอนนี้เราเคลื่อนไปได้เยอะกับภาคเอกชน ถึงขนาดว่าภาคเอกชนมีแผนของเขาออกมาแล้ว...”

(ตฤตณีย์ นพคุณ, สัมภาษณ์, 18 ธันวาคม 2555)

3.3 ภาคประชาสังคม เครือข่ายภาคประชาสังคมในขณะนี้อยู่ระหว่างที่สศช. กำลังเริ่มดำเนินการ ในปี 2556 โดยร่วมกันกับสมาชิกราชปฏิบัติประเทศ (สปร.) สำนักงานกองทุนสร้างเสริมสุขภาพแห่งชาติ (สสส.) สภาพัฒนาการเมือง และสมาชิก/เครือข่ายภาคประชาสังคมอื่นๆ เพื่อรับรู้ ทำความเข้าใจ และเข้าร่วมในกระบวนการพัฒนาทั้งการจัดทำแผนชุมชน และจัดทำกิจกรรมที่สอดคล้องกับทิศทางการพัฒนาระดับชาติและพื้นที่ ร่วมแสดงความคิดเห็นและสนับสนุนการดำเนินโครงการ/กิจกรรมของหน่วยงานต่างๆ ที่เกี่ยวข้องทั้งในระดับพื้นที่และระดับประเทศ แสวงหาความรู้จากสื่อต่างๆ เพื่อให้เท่าทันการเปลี่ยนแปลง ร่วมติดตาม ตรวจสอบ และสะท้อนข้อมูลที่เป็นประโยชน์ต่อการพัฒนา

“...แต่ถ้าจะเอา NGO ที่เขาทำกันชัดจริงๆ ตอนนี้อยู่ระหว่างที่สศช.กำลังเริ่มดำเนินการก็ต้องหลังจากนี้คือ ภาคประชาสังคมกำลังจะเริ่มปีนี้ คือร่วมกันกับสมาชิกปฏิรูป เป็นต้น...”

(ตฤตถ์ นพคุณ, สัมภาษณ์, 18 ธันวาคม 2555)

“...ตอนนี้เราก็คุยกับสมาชิกปฏิรูปประเทศ (สปร.) กันอยู่ เครือข่ายองค์กรภาคประชาสังคมมันมีหลายรูปแบบ NGO ก็มี สถาบันการศึกษาก็มี อย่าไปตีความเป็น NGO อย่างเดียวนะ คือเราดูหมด เครือข่ายชุมชนก็ดู ซึ่งสปร.มันมีอะไรหลากหลาย กำลังอยู่ระหว่างการประสานงานกันอยู่ ยังไม่ได้กำหนดทิศทางที่ชัดเจนว่าจะทำแบบไหน มีการประชุมเฉพาะระดับบริหาร ระดับผู้ใหญ่ไปสัก 2-3 ครั้ง อยู่ในขั้นตอนของการ develop ว่าจะออกมาในรูปแบบไหนกัน...”

(ตฤตถ์ นพคุณ, สัมภาษณ์, 22 มีนาคม 2556)

3.4 ภาควิชาการ เพราะการศึกษาคือเป็นเครื่องมือสำคัญในการขับเคลื่อนการพัฒนาในทุกมิติและทุกระดับจึงมีการส่งเสริมให้เกิดความร่วมมือระหว่างหน่วยงานส่งเสริมการวิจัย โดยเฉพาะอย่างยิ่งการร่วมมือกันอย่างเป็นเครือข่ายระหว่างสำนักงานคณะกรรมการวิจัยแห่งชาติ (วช.) สำนักงานกองทุนสนับสนุนการวิจัย (สกว.) สำนักงานพัฒนาวิทยาศาสตร์และเทคโนโลยีแห่งชาติ (สวทช.) สำนักงานคณะกรรมการนโยบายวิทยาศาสตร์เทคโนโลยีและนวัตกรรมแห่งชาติ (สวทน.) สถาบันวิจัยระบบสาธารณสุข (สวรส.) และสำนักงานพัฒนาการวิจัยการเกษตร (สวก.) รวมถึงสถาบันการศึกษาและหน่วยงานที่มีภารกิจชัดเจนในพื้นที่อาทิอุทยานวิทยาศาสตร์ระดับภูมิภาคเป็นแกนหลักในการเชื่อมโยงเครือข่ายการวิจัยกับจังหวัด/กลุ่มจังหวัดองค์กรปกครองส่วนท้องถิ่นชุมชน

“ประเด็นทั้ง 9 ในแผนฯ 11 นี้ เราก็ไปคุยกับภาคองค์ความรู้ก็มี สภาวิจัย และ 5 ส. คือ สกว. สวทช. สวรส. สวก. และสวทน.”

(ธานินทร์ ณะเอม, สัมภาษณ์, 22 พฤศจิกายน 2555)

ประเภทที่ 4 เครือข่ายระดับภูมิภาค/พื้นที่

ในกรณีที่ต้องใช้ “จังหวัด” เป็นกลไกดำเนินการในระดับพื้นที่ ซึ่งหน่วยงานเจ้าภาพเพื่อการพัฒนาสู่สังคมสีเขียวต้องประสานดำเนินการใน 2 แนวทาง ในเครือข่ายดังต่อไปนี้

4.1 คณะกรรมการนโยบายการบริหารงานจังหวัดและกลุ่มจังหวัดแบบบูรณาการ (กนจ.) นำแนวทางการผลักดันการพัฒนาสู่สังคมสีเขียวมาใช้ประกอบการกำหนดแผนงาน/โครงการในแผนพัฒนาจังหวัด/กลุ่มจังหวัดและแผนปฏิบัติการประจำปีจังหวัด/กลุ่มจังหวัดก่อนเสนอคณะรัฐมนตรีให้ความเห็นชอบ และประสานคณะกรรมการบริหารงานจังหวัดแบบบูรณาการ (กบจ.) และคณะกรรมการบริหารงานกลุ่มจังหวัดแบบบูรณาการ (กบก.) กำหนดเป็นนโยบายให้จังหวัดนำแผนงาน/โครงการในแนวทางการผลักดันการพัฒนาสู่สังคมสีเขียว ไปแปลงสู่แผนชุมชนด้วย

4.2 ให้กรมส่งเสริมการปกครองส่วนท้องถิ่น (สถ.) ประสานองค์กรปกครองส่วนท้องถิ่น (อปท.) นำแผนงาน/โครงการภายใต้แนวทางการผลักดันการพัฒนาสู่สังคมสีเขียวบรรจุไว้ในแผนพัฒนาองค์กรปกครองส่วนท้องถิ่นทุกระดับ โดย อปท. หรือกับชุมชนเพื่อจัดทำแผนงาน/โครงการย่อย และงบประมาณให้สอดคล้องกับสภาพความต้องการ ก่อนเสนอสู่ระดับจังหวัด/กลุ่มจังหวัด

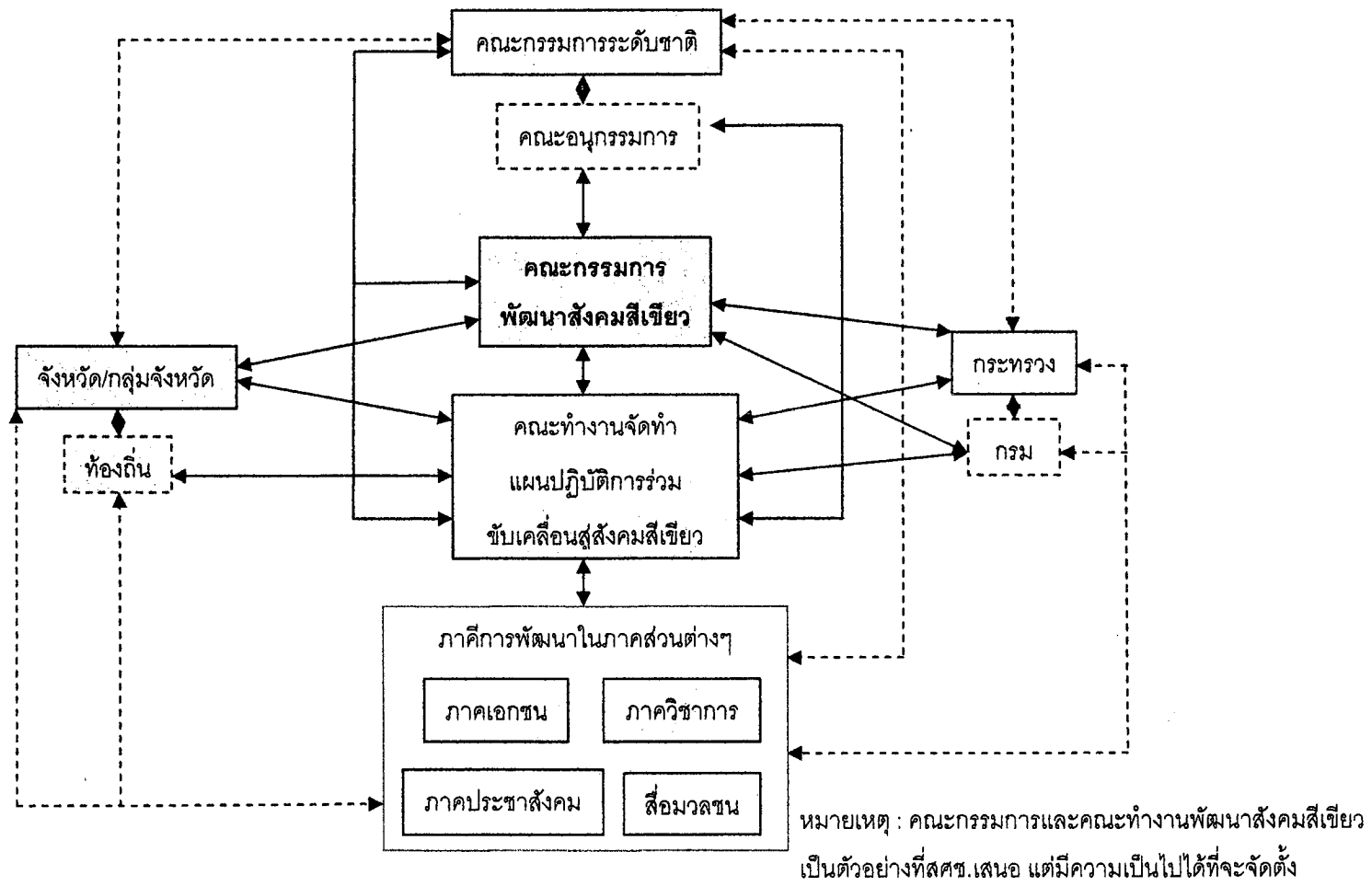
“...แล้วตอนนี้มันก็มีเครือข่ายซึ่งโยงไปถึงชุมชน ตกลงแผนฯ 11 มันไม่ได้สามารถขับเคลื่อนโดยภาครัฐโดยลำพัง ไม่ใช่ว่าอยากจะตั้งโรงงานเหล็กต้นน้ำ บอกว่าผมจะไปตรงนี้ กฎหมายเขาก็ไม่ให้ทำ รัฐธรรมนูญ มาตรา 67 วรรค 2 ไปก็ต้องไปคุยกับชาวบ้านให้เขายินยอม ต้องมีการให้ข้อมูล เวลาเราขับเคลื่อน มี 3 จุดมุ่งหมาย 6 ยุทธศาสตร์ และมีประเด็นการขับเคลื่อนอีก 9 ประเด็น จะได้เคลื่อนไปสู่คำว่า Green เราทำอะไรบ้าง ประเด็นทั้ง 9 นี้ เขาประเด็นตรงนี้ไปถามคนในพื้นที่ ซึ่งเราทำมาแล้ว เวลาลงพื้นที่ ก็ต้องให้จังหวัด พื้นที่ท้องถิ่นชุมชนเข้ามามีส่วนร่วม จะเห็นว่าหลายชุมชนเยอะขึ้น เขามีศักยภาพตื่นตัว มีองค์ความรู้ เขาก็จะ move ไปของเขา แต่ along the way need support ไม่มีใครทำงานได้แบบ stand alone ได้อีกต่อไปในโลกนี้ ไม่ว่าจะตรงไหนก็แล้วแต่...”

(ธานินทร์ ณะเอม, สัมภาษณ์, 22 พฤศจิกายน 2555)

ประเภทที่ 5 คณะกรรมการและคณะทำงานเพื่อการพัฒนาสังคมสีเขียว

คณะกรรมการและคณะทำงานเพื่อการพัฒนาสังคมสีเขียวคาดว่าจะได้รับการแต่งตั้งจากสศช.เมื่อคณะรัฐมนตรีให้ความเห็นชอบในหลักการจากการประชุมเมื่อวันที่ 6 กันยายน 2555 "อนาคตประเทศไทยบนเส้นทางสีเขียว" ซึ่งคณะกรรมการบริหารการพัฒนาสังคมสีเขียวทำหน้าที่กำกับการจัดทำแผนปฏิบัติการร่วมขับเคลื่อนสู่สังคมสีเขียวการนำไปปฏิบัติ และการติดตามประเมินผล ส่วนคณะทำงานมีหน้าที่จัดทำแผนปฏิบัติการร่วมดังกล่าว

ภาพที่ 6.4 ความเชื่อมโยงของเครือข่ายคณะกรรมการและคณะทำงานพัฒนาสังคมสีเขียวเกี่ยวกับภาคีการพัฒนาเครือข่ายต่างๆ



กล่าวโดยสรุป ความเชื่อมโยงของเครือข่ายทั้ง 5 ประเภท เริ่มจากเครือข่ายประเภทแรก คือ คณะอนุกรรมการขับเคลื่อนแผนพัฒนาฯ ฉบับที่ 11 ซึ่งได้รับการแต่งตั้งจากสศช. เป็น เครือข่ายระดับนโยบาย ในลักษณะที่ให้ความเห็นเพื่อขับเคลื่อนการพัฒนาในแต่ละด้านตามแผนพัฒนาฯ ฉบับที่ 11 มีสมาชิกหรืออนุกรรมการผู้ทรงคุณวุฒิที่มาจากทุกภาคส่วนทั้งภาครัฐ ภาคเอกชน ภาควิชาการ ภาคประชาสังคม เป็นต้น รวมถึงสมาชิกที่มาจากสศช.เอง คณะอนุกรรมการฯ ชุดนี้เป็นผู้ผลักดันสำคัญให้เกิดการประชุมประจำปี 2555 เรื่องอนาคตประเทศไทยบนเส้นทางสีเขียวอันนำมาซึ่งเครือข่ายประเภทที่ 2 คือ เครือข่ายของภาคีการพัฒนาตาม 7 มิติของสังคมสีเขียว และเครือข่ายประเภทที่ 5 คณะกรรมการและคณะทำงานเพื่อการพัฒนาสังคมสีเขียว ซึ่งจะได้กล่าวในลำดับท้ายสุด โดยเครือข่ายประเภทที่ 2 หรือเครือข่ายของภาคีการพัฒนาตาม 7 มิติของสังคมสีเขียว เป็นไปในลักษณะที่สศช.ได้ไปขอความร่วมมือจากภาคีการพัฒนาทุกภาคส่วนที่มีใช่ภาครัฐที่เห็นความสำคัญของสังคมสีเขียวและบริบทที่เกี่ยวข้อง และได้ดำเนินการขับเคลื่อนเป็นทุนเดิมอยู่แล้ว ให้เข้ามามีส่วนร่วมในการให้ความเห็นแนวทางการขับเคลื่อนประเทศสู่สังคมสีเขียว โดยภาคีการพัฒนาเหล่านั้น ได้แก่ ภาคเอกชน ภาคประชาสังคม ภาคประชาชน ภาควิชาการ เป็นต้น ส่วนภาคีการพัฒนาที่มาจากภาครัฐ รวมถึงเครือข่ายประเภทที่ 4 คือ เครือข่ายระดับภูมิภาค/พื้นที่ ซึ่งมีโครงสร้างการบริหารจัดการขององค์กรภาครัฐในลักษณะการสั่งการตามลำดับชั้น ภาคีที่มาเข้าร่วมจึงเป็นไปตามบทบาทหน้าที่ ซึ่งอาจจะมิได้สนใจเป็นทุนเดิมมากเท่าภาคส่วนอื่นๆ ดังที่กล่าวไป แต่มีจุดแข็งที่ภาครัฐมีความคงทนถาวร สำหรับเครือข่ายประเภทที่ 3 คือ ภาคีเครือข่ายการพัฒนาตามแต่ละภาคส่วน (ภาครัฐ ภาคเอกชน ภาคประชาสังคม ภาควิชาการ และภาคสื่อมวลชน) พบว่าภาคีการพัฒนาเหล่านี้ได้มีตัวตนมาก่อนที่จะได้มีแนวคิดการขับเคลื่อนสังคมสีเขียว โดยอาจได้เคยร่วมงานกับสศช.มาบ้าง นั้นหมายถึงสมาชิกจากเครือข่ายประเภทที่ 2 ก็ได้แทรกตัวอยู่ในเครือข่ายประเภทที่ 3 นี้เช่นกัน สำหรับเครือข่ายประเภทที่ 5 คณะกรรมการและคณะทำงานเพื่อการพัฒนาสังคมสีเขียว หากได้มีการแต่งตั้ง คณะกรรมการและคณะทำงานเพื่อการพัฒนาสังคมสีเขียวจะมีบทบาทเป็นศูนย์กลางเครือข่าย (Star) และผู้ประสานงานเครือข่าย (Liaison) ตามลำดับ ในการเชื่อมโยงเครือข่ายขนาดใหญ่ทั้งห้า (Supra Network) ซึ่งจะมียบทบาทสำคัญในการขับเคลื่อนสังคมสีเขียวโดยตรงโดยสมาชิกของเครือข่ายนี้มาจากทุกภาคส่วนในทุกประเด็นที่จะขับเคลื่อนประเทศไปสู่สังคมสีเขียว และอาจเป็นสมาชิกที่มาจากเครือข่ายประเภทที่ 1- 4 หรือสมาชิกจากภายนอกก็ได้

2. กระบวนการสื่อสารผ่านเครือข่ายของสำนักงานคณะกรรมการพัฒนาการเศรษฐกิจและสังคมแห่งชาติเพื่อขับเคลื่อนสังคมสีเขียว

ผู้วิจัยได้ทำการศึกษาการสื่อสารของเครือข่ายเพื่อขับเคลื่อนสังคมสีเขียวตาม 7 มิติหลัก คือ การเกษตร อุตสาหกรรม การท่องเที่ยว ระบบขนส่งและพลังงาน นวัตกรรมสีเขียว นวัตกรรมทางสังคม และการรับมือภัยพิบัติภายใต้การเติบโตสีเขียว จึงนับการสื่อสารของเครือข่ายเพื่อขับเคลื่อนสังคมสีเขียวตาม 7 มิติหลักเป็นเครือข่ายการสื่อสารขนาดใหญ่ (Supra Network Communication) โดยได้แบ่งผลการศึกษา ดังต่อไปนี้

- 2.1 ตัวอย่างกรณีศึกษาการขับเคลื่อนสังคมสีเขียวทั้ง 7 มิติ
- 2.2 การสื่อสารภายในเครือข่ายการขับเคลื่อนสังคมสีเขียวของสศช.
- 2.3 การสื่อสารของเครือข่ายเพื่อขับเคลื่อนสังคมสีเขียวสู่สาธารณชน

2.1 ตัวอย่างกรณีศึกษาการขับเคลื่อนสังคมสีเขียวทั้ง 7 มิติ

2.1.1 ภาคเกษตร : มุลนิธิชีววิถี (เรียบเรียงจากคำสัมภาษณ์ของคุณขวัญชัย หมั่นยิ่ง นักวิชาการและเว็บมาสเตอร์มูลนิธิชีววิถี, 5 กุมภาพันธ์ 2556)

ผู้ส่งสาร มุลนิธิชีววิถี ในฐานะเป็นฝ่ายวิชาการในเครือข่ายเกษตรกรรมทางเลือก เป็นฝ่ายรณรงค์ในเครือข่ายโครงการกินเปลี่ยนโลกร่วมกับมูลนิธิเพื่อผู้บริโภค และฝ่ายประสานงานในเครือข่ายเตือนภัยสารเคมีกำจัดศัตรูพืช (Thai-PAN) เป็นต้น

เนื้อหาสาร ร่วมขับเคลื่อนในวาระเกษตรกรรมยั่งยืน หรือเกษตรกรรมทางเลือก ซึ่งเนื้อหาสารก็จะเป็นไปตามสถานการณ์ในแต่ละช่วงเวลานั้นๆ เช่น พืช GMOs (Genetically Modified Organisms) หรือพืชที่ถูกดัดแปลงพันธุกรรมจากกระบวนการทางพันธุวิศวกรรม (Genetic Engineering) สิ่งบ่งชี้ทางภูมิศาสตร์ พรบ.คุ้มครองพันธุ์พืช ประชาคมเศรษฐกิจอาเซียน (ASEAN Economic Community: AEC)เขตการค้าเสรี (Free Trade Area: FTA) ฯลฯตามลำดับ ซึ่งแต่ละเรื่องก็จะมีบริบทแตกต่างกันไป

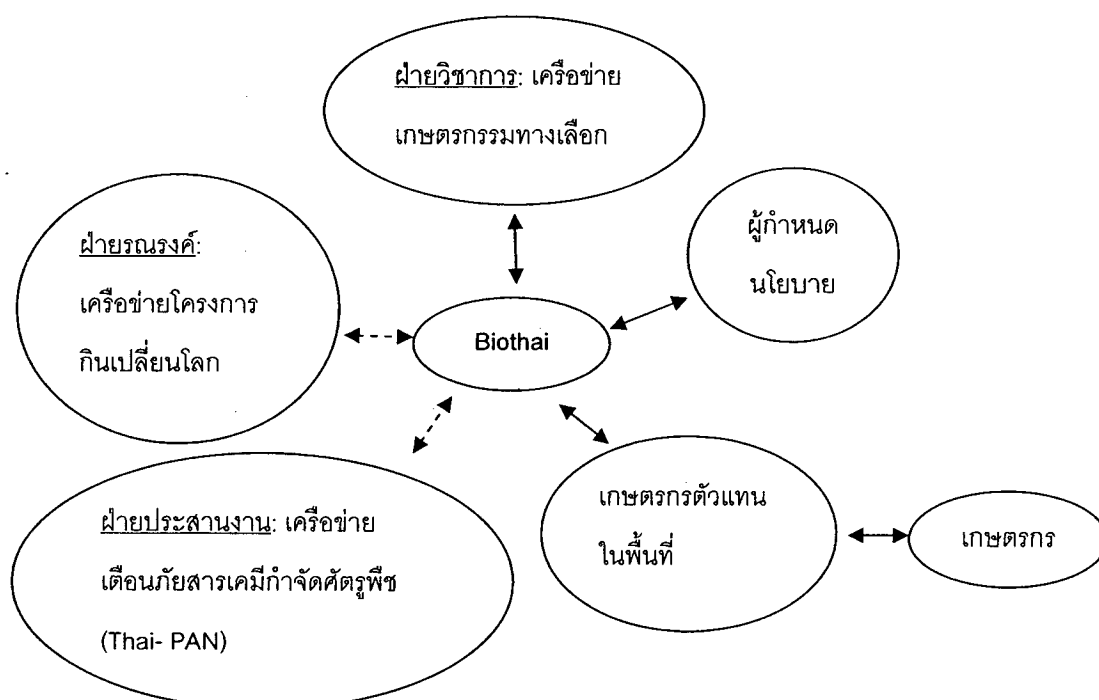
ช่องทางการสื่อสาร

ภายในเครือข่าย ระหว่างมูลนิธิชีววิถีกับเกษตรกร จะมีกลุ่มที่เป็นตัวเชื่อมประสานข้อมูลอยู่ตรงกลาง เรียกว่า กลุ่มเกษตรกรในพื้นที่แต่ละจังหวัด กล่าวคือ เป็นผู้ประสานงานเกษตรกรรมยั่งยืน เกษตรกรรมทางเลือก หรือแม้แต่องค์กรด้านการเกษตรชนเผ่าก็มีผู้ประสานงานในพื้นที่นั้นๆ

ช่องทางการสื่อสารที่เผยแพร่ไปยังภายนอกเครือข่าย ได้แก่ การจัดเวทีสัมมนา เเสวนา เว็บไซต์องค์กร แผ่นพับ โบรชัวร์ หนังสือทั้งที่จัดพิมพ์เองและเป็นส่วนหนึ่งในการจัดพิมพ์

ผู้รับสาร ผู้รับสารเป้าหมาย 2 กลุ่ม คือ (1) กลุ่มผู้กำหนดนโยบาย ได้แก่ คณะรัฐมนตรี คณะกรรมการชุดต่างๆ เป็นต้น (2) กลุ่มรากหญ้า คือ เกษตรกร

ภาพที่ 6.5 การสื่อสารของมูลนิธิชีววิถี (Biothai) ในฐานะที่เป็นภาคีการพัฒนาขับเคลื่อนในมิติด้านการเกษตรของสังคมสีเขียว



2.1.2 **อุตสาหกรรม: สถาบันพัฒนาอุตสาหกรรมสิ่งทอ** (เรียบเรียงจากคำสัมภาษณ์ของคุณพีรพร พลະพลีวัลย์ ผู้อำนวยการศูนย์วิเคราะห์ทดสอบสิ่งทอ สถาบันพัฒนาอุตสาหกรรมสิ่งทอ, 4 กุมภาพันธ์ 2556)

ผู้ส่งสาร เป็นในลักษณะของเครือข่ายทางการค้าเพื่อผลประโยชน์ทางธุรกิจมากกว่าการค้าหนึ่งถึงสิ่งแวดล้อมเป็นสำคัญ ซึ่งสถาบันพัฒนาอุตสาหกรรมสิ่งทอเป็นองค์กรที่เชื่อมโยงและอำนวยความสะดวกให้ผู้ประกอบการที่เกี่ยวข้องมาพบกัน เพื่อแลกเปลี่ยนประสบการณ์

เนื้อหาสาร ที่มาของ Green ในอุตสาหกรรมสิ่งทอที่เป็นกระแสโลก และเป็นนโยบายหนึ่งของกระทรวงอุตสาหกรรมที่ส่งเสริมอุตสาหกรรมสีเขียวนอกจากนี้ เป็นเรื่องของธุรกิจว่าถ้าหากไม่เปลี่ยนเป็นสินค้าสีเขียว ในอนาคตธุรกิจจะอยู่ไม่ได้

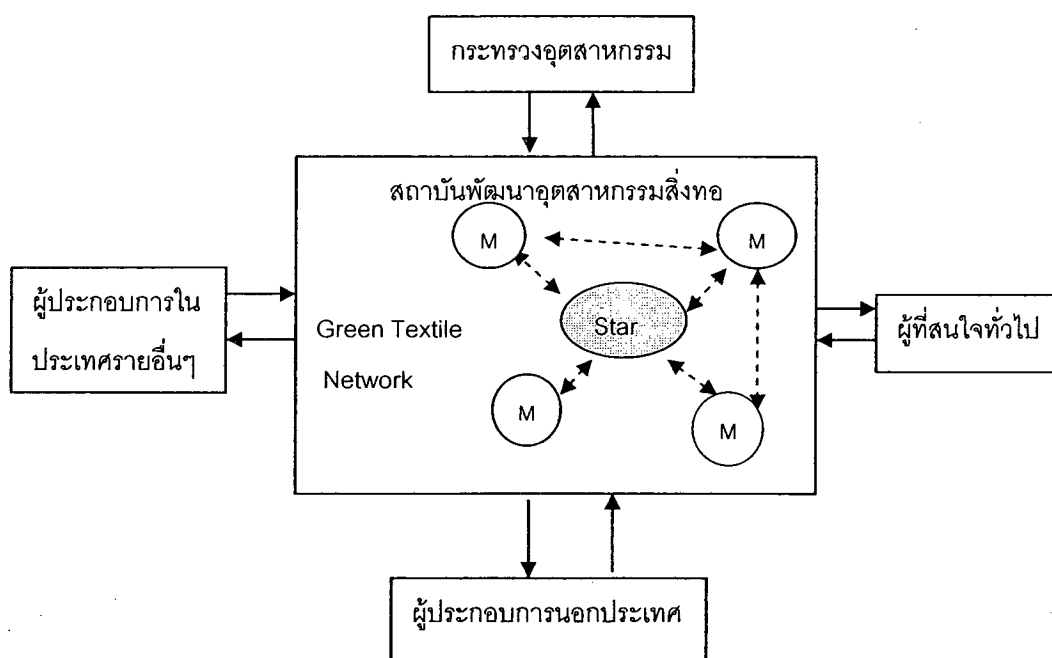
ช่องทางการสื่อสาร

ภายในเครือข่าย ผ่านสื่อกิจกรรมต่างๆ การประชุมกันแบบเห็นหน้ากัน (Face to Face Communication) ปีละ 2-3 ครั้ง

ช่องทางการสื่อสารที่เผยแพร่ไปยังภายนอกเครือข่าย ผ่านสื่อทั่วไป เช่น สื่อสิ่งพิมพ์ของสถาบันฯ (เช่น รายงานการศึกษา วารสารขององค์กร) เป็นต้น และสื่ออิเล็กทรอนิกส์ (เช่น เว็บไซต์ ซีดี)

ผู้รับสาร ผู้ประกอบการทั้งภายในประเทศและระดับประเทศและประชาชนผู้สนใจทั่วไป

ภาพที่ 6.6 การสื่อสารของสถาบันพัฒนาอุตสาหกรรมสิ่งทอในฐานะที่เป็นภาคีการพัฒนาขับเคลื่อนในมิติด้านอุตสาหกรรมของสังคมสีเขียว



2.1.3 การท่องเที่ยว : มุลนิธิใบไม้เขียว (เรียบเรียงจากคำสัมภาษณ์ของผศ.ดร.จิรพล สิ้นธนูวา รองประธานกรรมการมูลนิธิใบไม้เขียว, 13 กุมภาพันธ์ 2556)

ผู้สังสาร มุลนิธิใบไม้เขียว ผ่านการร่วมมือกันของ 6 องค์กรหลักทางด้านสิ่งแวดล้อม การท่องเที่ยว และสาธาณูปโภคพื้นฐาน อันได้แก่ การไฟฟ้าฝ่ายผลิตแห่งประเทศไทย การประปา

นครหลวง สมาคมพัฒนาคุณภาพสิ่งแวดล้อม (ประเทศไทย) สมาคมโรงแรมไทย United Nations Environment Programme (UNEP) และการท่องเที่ยวแห่งประเทศไทย การมีตัวแทนจากทั้ง 6 องค์การดังกล่าวเป็นมูลนิธิ ซึ่งก่อตั้งเป็นครั้งแรกเมื่อปีพ.ศ. 2531 เพื่อถ่ายทอดการบริหารจัดการ

เนื้อหาสาร เป็นการให้ความรู้(Knowledge) ให้เกิดทัศนคติ(Attitude) และปรับเปลี่ยนพฤติกรรม(Practice) เป็นการสร้างความตื่นตัวแก่สาธารณะ(Public Education Awareness)ในเรื่องมาตรฐานของโรงแรมและร้านอาหารที่ดีต่อสิ่งแวดล้อมและผู้บริโภค

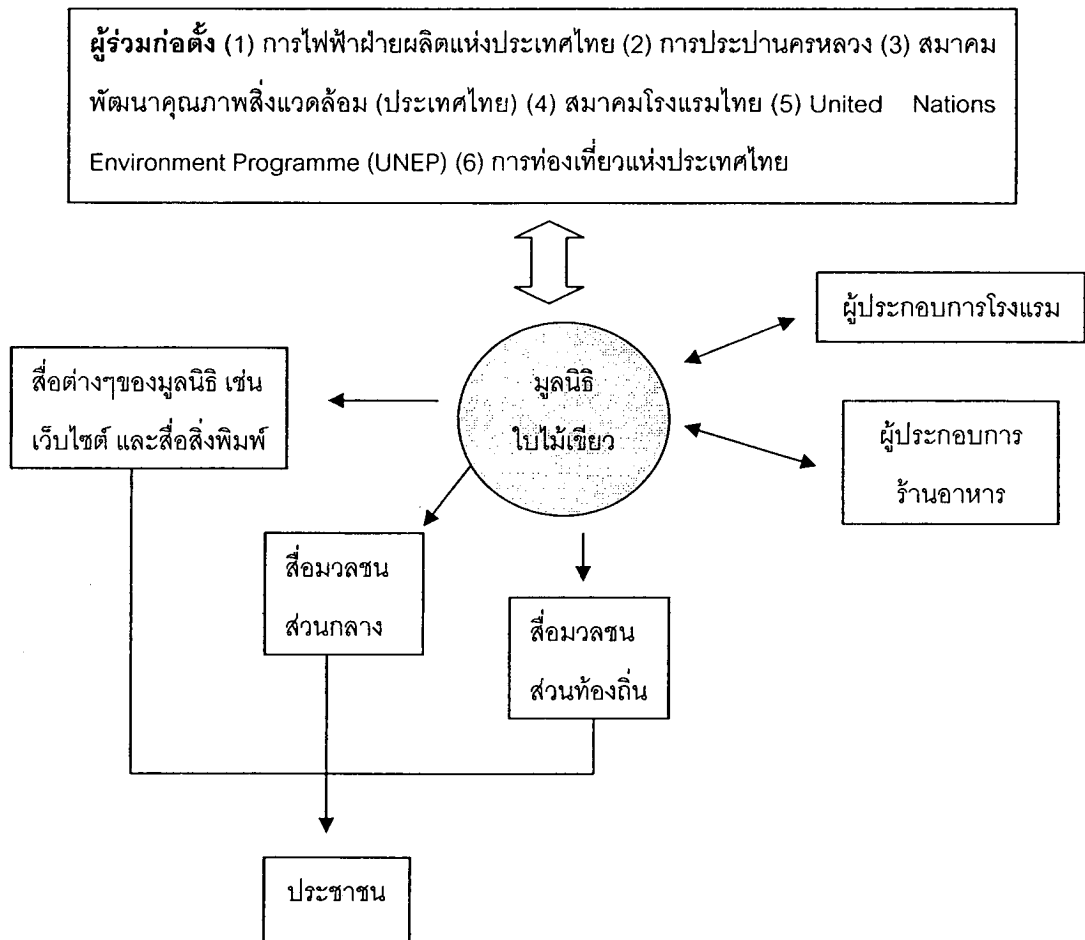
ช่องทางการสื่อสาร

ภายในเครือข่าย การประชุมภายในเครือข่ายของผู้ร่วมก่อตั้งเดือนละครั้ง มีการลงพื้นที่สัมมนาในต่างจังหวัดเป็นส่วนใหญ่ ส่วนสื่ออิเล็กทรอนิกส์เป็นช่องทางที่มีบทบาทน้อย

การสื่อสารของเครือข่ายสู่ภายนอก เป็นสื่อกิจกรรม โดยจัดกิจกรรมสัมมนาให้ความรู้แก่ผู้ประกอบการ เป็นสื่อมวลชนที่มาขอสัมภาษณ์ สื่อมวลชนในที่นี้คือวิทยุและโทรทัศน์ทั้งส่วนกลางและส่วนท้องถิ่น ซึ่งโดยมากจะเป็นส่วนท้องถิ่น อันเนื่องมาจากการลงพื้นที่ต่างจังหวัดอยู่บ่อยครั้ง นอกจากนี้ ผ่านสื่อขององค์กร คือ สื่อสิ่งพิมพ์ (จุลสาร)และสื่ออิเล็กทรอนิกส์ (เว็บไซต์)

ผู้รับสารผู้ประกอบการโรงแรมและร้านอาหารภายในประเทศ รวมถึงประชาชนทั่วไปที่สนใจ

ภาพที่ 6. 7 การสื่อสารของมูลนิธิใบไม้เขียว (Green Leaf) ในฐานะที่เป็นภาคีการพัฒนาขับเคลื่อนในมิติด้านการท่องเที่ยวสีเขียว



2.1.4 การขนส่งและพลังงาน : SCG Logistic Management และประธานกรรมการพัฒนาระบบโลจิสติกส์ สภาหอการค้าแห่งประเทศไทย (เรียบเรียงจากคำสัมภาษณ์ของคุณภาณุมาศ ศรีสุข ประธานกรรมการพัฒนาระบบโลจิสติกส์ สภาหอการค้าแห่งประเทศไทย และที่ปรึกษากรรมการผู้จัดการใหญ่บริษัทเอสซีจี ดิสทริบิวชัน จำกัด, 8 กุมภาพันธ์ 2556)

ผู้สื่อสาร การที่มีสองบทบาท โดยบทบาทหนึ่งเป็นประธานคณะกรรมการพัฒนาระบบโลจิสติกส์ สภาหอการค้าแห่งประเทศไทย ซึ่งได้รับการคัดเลือกตามความเหมาะสมจากประธานหอการค้าไทย หากไปเจรจากับรัฐบาลจะดำเนินการค่อนข้างสะดวก เพราะไปในนามตัวแทนของภาคเอกชน แต่หากไปในนามภาคเอกชน (SCG Logistic Management) เพื่อเจรจาเป็นการส่วนตัวกับภาครัฐคู่แข่งทางธุรกิจอาจมีความรู้สึกไม่ได้รับความเป็นธรรม หากไม่ได้รับการปฏิบัติ

เช่นเดียวกัน นอกจากนี้ ผู้ส่งสารมีหน้าที่ในการเป็นตัวแทนของภาคเอกชนร่วมกับภาครัฐในการกำหนดแผน และปรับปรุงระหว่างกลางเพื่อให้บรรลุผล และเป็นตัวแทนภาคเอกชนในการเข้าร่วมประชุมเจรจากับภาครัฐในเรื่องต่างๆที่เกี่ยวข้องกับการขนส่ง (Logistic)

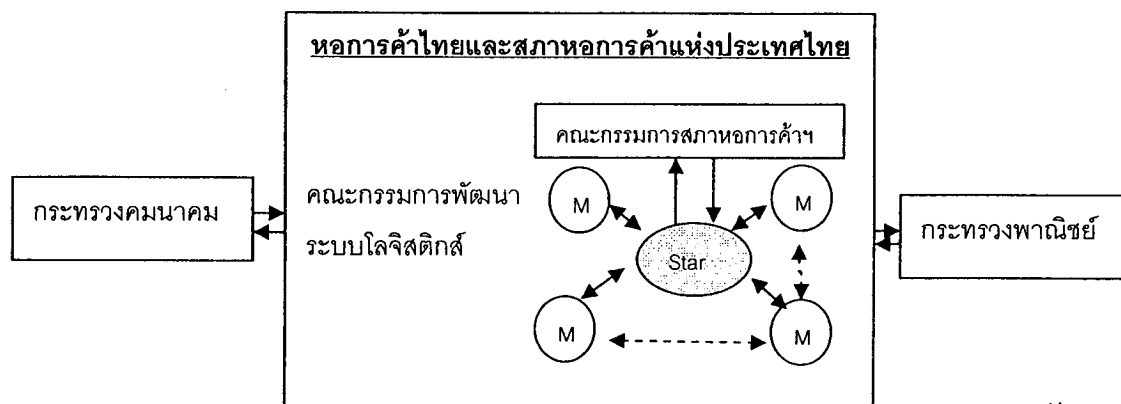
อนึ่ง คณะกรรมการพัฒนาระบบโลจิสติกส์มีตัวแทนจากหลายภาคส่วนทั้งภาครัฐ ภาคเอกชน ภาควิชาการ เป็นต้น การที่มีความแตกต่างหลายหลายของแต่ละภาคเพื่อให้แผนสามารถนำมาปรับใช้ได้ในความเป็นจริงและดำเนินการได้

เนื้อหาสาระ ด้วยความที่ระบบโลจิสติกส์เป็นประเด็นที่รัฐบาลให้ความสำคัญในระดับนโยบายมาโดยตลอดตั้งแต่อดีต และในปัจจุบันก็มีประเด็นประชาคมเศรษฐกิจอาเซียน (AEC) เข้ามาด้วย เนื้อหาสาระที่ได้นำมาพูดคุยในคณะกรรมการพัฒนาระบบโลจิสติกส์ จะมีเรื่องของ การแข่งขันกันรับน้ำหนักส่งของดังเช่นที่ผ่านมา แต่เป็นการทำให้เกิดประสิทธิภาพและสร้างมาตรฐานให้เกิดขึ้นในสาขานี้ (Efficiency and Standard) ซึ่งมีได้มุ่งเน้นที่ตนเองเป็นหลักแต่รวมถึงคู่แข่งในธุรกิจเดียวกันด้วย

ช่องทางการสื่อสาร ส่วนใหญ่เป็นการสื่อสารแบบเห็นหน้ากัน (face-to-face communication) เพื่อความสะดวกในการถามผู้เชี่ยวชาญแต่ละท่านในแต่ละเรื่องตามความเหมาะสม ซึ่งหากเป็นประชุมที่จัดเป็นวาระแล้ว ในบางครั้งก็ต้องจัดประชุมตามความจำเป็นเร่งด่วนของปัญหา และต้องเป็นการสื่อสารแบบสองทาง(Two-ways Communication) มีผลตอบรับ(Feedback) กลับมา นอกจากนี้ ก็ได้สื่อสารผ่านสื่ออิเล็กทรอนิกส์ทางโทรศัพท์ด้วยเช่นกัน ในลักษณะที่เป็นการสื่อสารแบบไม่เป็นทางการ หากเป็นอินเทอร์เน็ต หรือจดหมาย หรือโทรสาร ส่วนมากจะเป็นสารที่เป็นทางการ(Formal) มีการแจ้งเป็นลายลักษณ์อักษร

ผู้รับสาร สมาชิกที่เกี่ยวข้องภายในคณะกรรมการพัฒนาระบบโลจิสติกส์ ได้แก่ สมาชิกที่มาจากภาควิชาการและสถาบันการศึกษาต่างๆ ภาครัฐ ได้แก่ กรมพัฒนาฝีมือแรงงาน กระทรวงแรงงาน กรมส่งเสริมการค้าส่งออก กระทรวงพาณิชย์ กรมการขนส่งทางบก กระทรวงคมนาคม ภาคธุรกิจเอกชน ได้แก่ ธุรกิจ Freight Forwarder ธุรกิจรถบรรทุกธุรกิจ Logistic Management หรือ Supply Chain Management ส่วนผู้รับสารภายนอกเครือข่ายคือ หอการค้าไทยและสภาหอการค้าแห่งประเทศไทย และหน่วยงานภาครัฐอื่นๆ คือ กระทรวงคมนาคมกระทรวงพาณิชย์ เป็นต้น

ภาพที่ 6.8 การสื่อสารของคณะกรรมการพัฒนาระบบโลจิสติกส์ สภาหอการค้าแห่งประเทศไทย ในฐานะที่เป็นภาคีการพัฒนาขับเคลื่อนในมิติด้านการขนส่งของสังคมสีเขียว



2.1.5 นวัตกรรมสีเขียว : บริษัทสยามไบโอไซเอนซ์ จำกัด (เรียบเรียงจากการสัมภาษณ์ของดร.ทรงพล ดีจงกิจกรรมการผู้จัดการบริษัทสยามไบโอไซเอนซ์ (จำกัด), 8 กุมภาพันธ์ 2556)

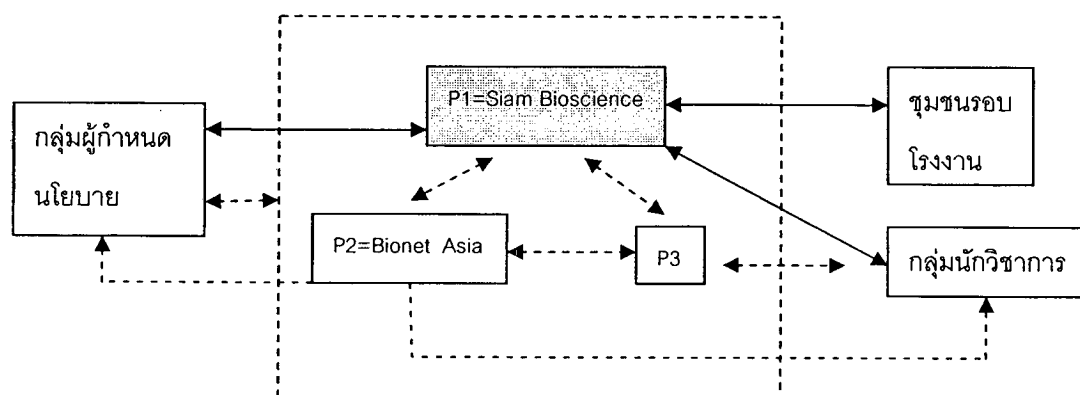
ผู้ส่งสาร ในเรื่องของนวัตกรรมสีเขียวทางด้านเวชภัณฑ์และอื่นๆ เป็นประเด็นที่มีอยู่ในแผนพัฒนาฯ ฉบับที่ 11 ที่ภาครัฐต้องการจะผลักดันกระนั้น นวัตกรรมสีเขียวทางด้านนี้ยังไม่เกิดแนวร่วมมาก ผู้เล่น (player) ในตลาดน้อยรายผู้ส่งสารคือผู้ผลิตน้อยรายในตลาดด้านนี้ (ซึ่งไม่น่าจะถึง 3 ราย ในประเทศ) ซึ่งหมายถึงบ.สยามไบโอไซเอนซ์จำกัด ด้วย

เนื้อหาสาร องค์กรไม่ได้เน้นที่สิ่งแวดล้อมเท่าไรนัก แต่จะเน้นที่ตัวผลิตภัณฑ์มากกว่า กล่าวคือ ยาที่เข้าสู่ร่างกายต้องสะอาดและปลอดภัยต่อผู้บริโภคและประเด็นต่างๆเป็นการให้ข้อเท็จจริงที่ขึ้นอยู่กับกลุ่มผู้รับสาร ทั้งกลุ่มผู้กำหนดนโยบาย กลุ่มนักวิชาการ และชุมชนบริเวณรอบที่ตั้งโรงงาน

ช่องทางการสื่อสาร เป็นสื่อบุคคลซึ่งเป็นผู้บริหารที่ได้รับเชิญตามเวทีต่างๆ(สื่อกิจกรรม) โดยที่บริษัทไม่ได้เสนอตัวไปเอง เพราะไม่รู้สถานะตนเอง(position) ในอุตสาหกรรมนี้

ผู้รับสาร กลุ่มผู้กำหนดนโยบาย กลุ่มนักวิชาการซึ่งส่วนใหญ่อยู่ในวงการอุตสาหกรรมยา และชุมชนบริเวณรอบที่ตั้งโรงงานของบริษัท

ภาพที่ 6.9 การสื่อสารของบริษัทสยามไบโอไซเอนซ์ จำกัดในฐานะที่เป็นภาคีการพัฒนาขับเคลื่อนนวัตกรรมสีเขียว



2.1.6 นวัตกรรมทางสังคม : BE Magazine (เรียบเรียงจากการสัมภาษณ์ของคุณอรันดร อาชาพิลาส ผู้ก่อตั้งนิตยสาร BE Magazine, 1 กุมภาพันธ์ 2556)

ผู้สื่อสาร BE Magazine รวมถึงเครือข่ายกิจการเพื่อสังคม(Social Enterprise)ซึ่ง BE Magazine เป็นผู้รวบรวมฐานข้อมูลในเรื่องนี้จากการสนับสนุนของสำนักงานส่งเสริมกิจการเพื่อสังคมแห่งชาติ (สกส.)

เนื้อหาสาร เป็นเรื่องสังคมและปัญหาสังคมผ่านการนำเสนอในนิตยสารที่เข้าใจง่าย เป็นเรื่องที่มีการผลิตต้องเลียนแบบธรรมชาติให้มากขึ้น ระบบการผลิตต้องไม่ใช่เส้นตรงเหมือนธุรกิจทั่วไปในปัจจุบัน แต่ควรเป็นระบบปิด (Closed System) กล่าวคือ ขยะของสิ่งหนึ่งจะกลายเป็นทองคำของอีกสิ่งหนึ่งเสมอ หรือการนำมาหมุนเวียนกลับมาใช้ใหม่ (Recycle) ภายในวงจรการผลิตนั่นเอง โดยในที่นี้ BE Magazine ได้มองที่กลุ่มคนด้อยโอกาสในสังคม ซึ่งทาง BE Magazine ได้ขายนิตยสารให้ในราคาต้นทุน และให้กลุ่มคนด้อยโอกาสเหล่านั้นนำนิตยสารไปขายต่อตามแหล่งชุมชนต่างๆ ซึ่งนับเป็นความช่วยเหลือที่ยั่งยืนมากกว่าการให้เปล่า

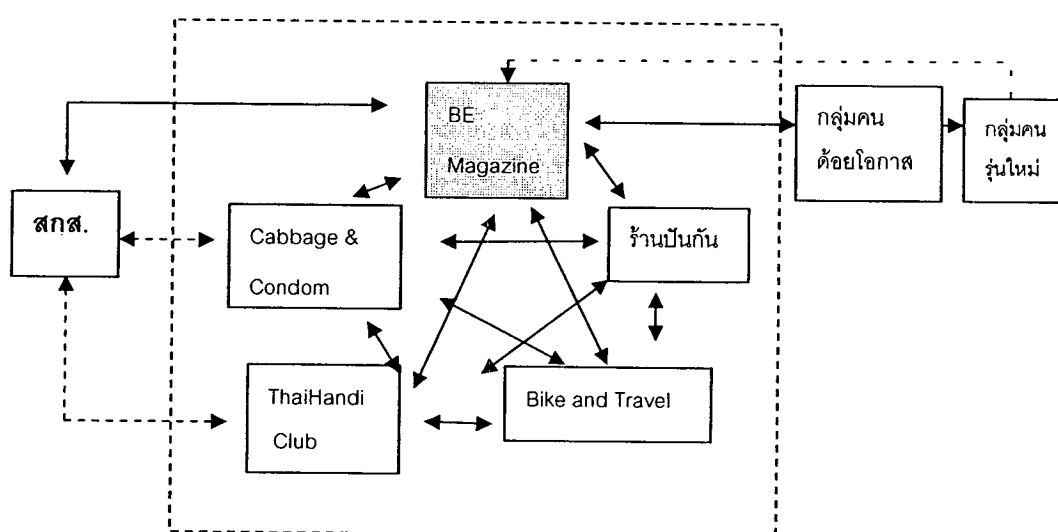
ช่องทางการสื่อสาร

ช่องทางการสื่อสารภายในเครือข่าย ผ่านสื่อกิจกรรมในรูปแบบของการจัดประชุม สัมมนา ตามเวทีที่สกส. สศช. และที่อื่นๆจัด ปีละ 2-3 ครั้ง โดยไปเป็นสื่อบุคคลบรรยาย ในบางครั้งสกส. ได้ติดต่อผ่านทางจดหมาย

ช่องทางการสื่อสารของเครือข่ายผู้ภายนอก ผ่านนิตยสารและสื่อใหม่เช่น Facebook , Twitter และ Instagram หรือการเป็นสื่อบุคคลที่ไปบรรยายตามสถาบันการศึกษาเป็นต้น

ผู้รับสาร กลุ่มคนรุ่นใหม่อายุ 18-35 ปี และกลุ่มคนด้อยโอกาส

ภาพที่ 6.10 การสื่อสารของ BE Magazine ในฐานะที่เป็นภาคีการพัฒนาขับเคลื่อนนวัตกรรมทางสังคมในสังคมสีเขียว และการสื่อสารของเครือข่ายกิจการเพื่อสังคม (Social Enterprise) ที่ทาง BE Magazine เป็นผู้รวบรวมฐานข้อมูลของผู้ประกอบการกิจการเพื่อสังคมในประเทศไทยไว้ทั้งหมด (โดยการสนับสนุนของสกส.)



2.1.7 การรับมือกับภัยพิบัติภายใต้การเติบโตสีเขียว : คณะสถาปัตยกรรมศาสตร์ จุฬาลงกรณ์มหาวิทยาลัย (เรียบเรียงจากการสัมภาษณ์ผศ.ดร.นพพันธ์ ตาปนานนท์ ภาควิชาการวางแผนภาคและเมือง คณะสถาปัตยกรรมศาสตร์ จุฬาลงกรณ์มหาวิทยาลัย, 7 กุมภาพันธ์ 2556)

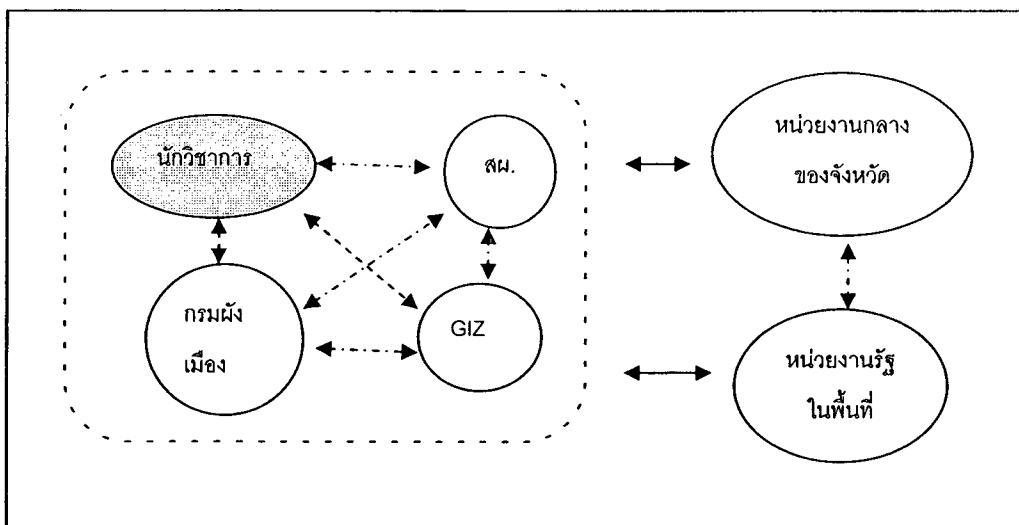
ผู้ส่งสาร เครือข่ายในเรื่อง Climate Change ที่จังหวัดน่านซึ่งเกิดจากการชักชวนต่อกันจากการทำโครงการอื่นมาก่อน และได้พบกับกลุ่มคนที่ได้รับเลือกให้ไปดูงานในพื้นที่ ซึ่งถ้าเป็นบุคคลในทีนี้นับเป็นผู้ให้ข้อมูลสนับสนุน

เนื้อหาสาระ การรับมือ (Adaptation) การแก้ปัญหาที่ต้นเหตุ(Mitigation) และการสร้างความรู้ ความเข้าใจในระบบ (Capacity Building)

ช่องทางการสื่อสาร การสื่อสารแบบเห็นหน้ากันเพื่อแลกเปลี่ยนความรู้ (Face to face Communication) ในการลงพื้นที่ดูงาน

ผู้รับสาร เป็นกลุ่มคนที่เห็นประโยชน์ร่วมจากการได้รับเลือกให้ไปดูงานในพื้นที่(จังหวัดน่าน) เช่น องค์กรความร่วมมือระหว่างประเทศของเยอรมัน (GIZ) สำนักงานนโยบายและแผนทรัพยากรธรรมชาติและสิ่งแวดล้อม (สผ.) นักวิชาการจากสถาบันการศึกษา กรมผังเมือง หน่วยงานรัฐในพื้นที่ และหน่วยงานกลางของจังหวัด โดยบทบาทหน้าที่ขึ้นอยู่กับความถนัดและหน้าที่ของแต่ละคน เช่น หากเป็น GIZ จะเป็นผู้เชี่ยวชาญจากต่างประเทศ ผศ.ดร.พนันท์ ตาปนานนท์เป็นผู้ให้ข้อมูลสนับสนุน หน่วยงานรัฐในพื้นที่เป็นเจ้าของโครงการที่ดำเนินการ เป็นต้น

ภาพที่ 6.11 การสื่อสารของนักวิชาการจากภาควิชาการวางแผนภาคและเมือง คณะสถาปัตยกรรมศาสตร์ จุฬาลงกรณ์มหาวิทยาลัยในฐานะที่เป็นภาคีการพัฒนาการรับมือกับภัยพิบัติภายใต้การเติบโตสีเขียว



2.2 การสื่อสารภายในเครือข่ายการขับเคลื่อนสังคมสีเขียวของสศช.

การสื่อสารภายในเครือข่ายการขับเคลื่อนสังคมสีเขียวของสศช. ในที่นี้ หมายถึง การสื่อสารภายในเครือข่ายการขับเคลื่อนสังคมสีเขียวทั้ง 7 มิติ อันได้แก่ การเกษตร อุตสาหกรรม การท่องเที่ยว การขนส่งและพลังงาน นวัตกรรมสีเขียว นวัตกรรมทางสังคม และการรับมือภัยพิบัติ ภายใต้การเติบโตสีเขียว

2.2.1 รูปแบบของเครือข่าย

พบว่า การสื่อสารของเครือข่ายเพื่อขับเคลื่อนสังคมสีเขียวตาม 7 มิติ เป็นไปในลักษณะที่ สศช. ได้ทำการแบ่งกลุ่ม (Grouping) ให้เป็นหมวดหมู่ตามมิติ จากการทำในแต่ละภาคีการพัฒนาทั้ง ภาคเอกชน ภาคประชาสังคม ภาควิชาการ และภาคประชาชน ได้รวมกลุ่มเครือข่ายหรือไม่ รวมกลุ่มดำเนินการขับเคลื่อนอยู่ก่อนแล้ว ก่อนที่ สศช. จะได้นำแนวคิดสังคมสีเขียวมาบรรจุไว้ใน แผนพัฒนาการเศรษฐกิจและสังคมแห่งชาติฉบับที่ 11 (พ.ศ. 2555-2559) หรือหลังจากนี้ ผู้เล่นหลัก (main player) ดังเช่น ภาคเอกชนหรือภาคประชาสังคมจะไปเป็นผู้ดำเนินการขับเคลื่อนเอง โดยการจัดตั้งเครือข่ายคณะกรรมการของตนต่อ แล้วชักชวนภาครัฐและหน่วยงานอื่นๆ ที่เกี่ยวข้องไปร่วมดำเนินการด้วย กล่าวคือ ภาคเอกชนและภาคีการพัฒนาจะมีบทบาทสำคัญในการขับเคลื่อนสังคมสีเขียว

“... คือบอกก่อนว่าไม่ได้เชื่อมโยงกับสภาพพัฒนานะ เราทำมาก่อนและเขาเป็นฝ่ายมาขอความช่วยเหลือจากเราด้วยซ้ำ อย่างบรรยายเราไปช่วยเขา เขาไม่ได้ช่วยเรานะ...”

(จิรพล ลินธุนาวา, สัมภาษณ์, 13 กุมภาพันธ์ 2556)

“...เครือข่ายใหญ่ รัฐ ข้าราชการ เกษตรจังหวัด เกษตรอำเภอ ภาคเอกชน คือพ่อค้าข้าว โรงสี เกษตรกร สถาบันการศึกษา นี่คือการที่ทำงานร่วมกันเรื่องเกษตรอินทรีย์ แต่ละคนที่อยู่ข้างในก็จะมีเครือข่ายของเขาเอง...”

(ตฤตย์ นพคุณ, สัมภาษณ์, 18 ธันวาคม 2555)

ลักษณะเครือข่ายเพื่อขับเคลื่อนสังคมสีเขียวของสศช.ตาม 7 มิติ ณ ขณะนี้เป็นเครือข่ายแบบหลวมๆ ในลักษณะการขอความร่วมมือและความช่วยเหลือจากภาคีการพัฒนาที่ได้มีการดำเนินการขับเคลื่อนสังคมสีเขียวในแต่ละประเด็นไว้ก่อนแล้ว ซึ่งนับว่าภาคีการพัฒนาเหล่านั้นมีบทบาทเป็นผู้ปฏิบัติที่แท้จริง โดยบทบาทของสศช.นับเป็นผู้ประสานและผลักดันการขับเคลื่อนในการให้ข้อมูลนอกจากนี้ ทุกภาคีพัฒนายังมีส่วนร่วมในการขับเคลื่อนเท่าเทียมกัน เป็นในลักษณะการสื่อสารแนวราบ (Horizontal Communication)

“...บทบาทสศช.ไม่ใช่ผู้เล่นจริง เราเป็นผู้ให้ความรู้ ผู้ประสาน เป็นผู้สร้างความเข้าใจ เราไม่อยากจะคิดว่าตัวนำ เป็นตัวประสานในการขับเคลื่อนดีกว่า เราให้ข้อมูล ให้องค์ความรู้ ให้สาระส่วนการนำไปปฏิบัติจริง ก็เป็นภาคีเขาทำ ในทางปฏิบัติ เขาก็อาจจะอยากให้เราเป็น center แต่หลักการของเรา คือ เราต้องการการมีส่วนร่วม สร้างการมีส่วนร่วม คือให้เขานั้นแหละมาช่วยเรา เป็นเครือข่ายแบบขอความร่วมมือ ที่เหลือก็แล้วแต่ว่าเขาจะเอาไปขับเคลื่อนต่อ...”

(ตฤตถ์ นพคุณ, สัมภาษณ์, 18 ธันวาคม 2555)

“...ถ้าพูดเรื่องผลักดันนโยบาย TDRi ทำวิจัยให้หน่วยงานราชการเยอะ หน่วยนั้นก็เอางานวิจัยไปทำเป็นนโยบาย คือมีส่วนร่วมในการกำหนดนโยบาย ส่วนผลักดันเราไม่ค่อยผลักดัน เป็น Action Plan พวกนั้นเขาไปทำเอง...”

(สมชัย จิตสุชน, สัมภาษณ์, 7 กุมภาพันธ์ 2556)

“...สภาพัฒน์เขาทำแผนเศรษฐกิจในภาพรวม แต่แผนในรายละเอียดของแต่ละหน่วย เรามาทำเอง โดยเฉพาะหน่วยที่มีสำนักงานนโยบายและแผน เช่น ที่กระทรวงพลังงาน กระทรวงทรัพยากรธรรมชาติและสิ่งแวดล้อม พวกนี้ ในแผนสภาพัฒน์จะไม่มาแตะ แต่จะมาถึงแผนพวกนี้ไปลงในแผนพัฒนาเศรษฐกิจถ้าไปดูในแผนฯ10 จะเห็นว่า สภาพัฒน์เขียนถึงพลังงานมีนิดเดียว ส่วนใหญ่ main idea ก็มาจากงานของกระทรวงพลังงาน...”

(ฤกษ์ฤทธิ์ เคนหาราช, สัมภาษณ์, 11 กุมภาพันธ์ 2556)

“...จริงๆมันมีอยู่ 2-3 สถานะ สถานะหนึ่งเป็นตัวแทนของภาคเอกชนเข้าไปการเจรจา หรือเข้าไปร่วมกับภาครัฐบาลในการกำหนดแผน อย่างเช่น สภาพัฒนาเขียนแผน เราต้องไปออกความเห็น ใช่ไม่ใช่ แผนกระทรวงคมนาคมใช่ ไม่ใช่ เราต้องไปออกความเห็น นั่นคือหน้าที่หนึ่ง ว่าเราต้องไปร่วมพัฒนาแผนด้วยกัน ให้แผนไปใน direction เดียวกันทั้งภาครัฐและเอกชน อีกตัวหนึ่งคือเป็นตัวแทนของภาคเอกชน ไปเล่าความเดือดร้อนที่มันเกิดขึ้นมาโดยที่ไม่ได้คาดคิด เช่น ปิดถนน กฎเกณฑ์ที่ออกมาใช้ไม่ได้ ออกมาได้อย่างไร ไม่ได้เดินตาม process เอกชนไม่รู้เรื่อง อยู่ดีก็ประกาศขึ้นมา เราก็เป็นตัวแทนไปเจรจากับภาครัฐ...”

(ภาณุมาศ ศรีสุข, สัมภาษณ์, 8 กุมภาพันธ์ 2556)

“...เท่าที่ผ่านมาหน่วยงานที่พูดเรื่องสี่เหลี่ยมกับเราก็คือสภาพัฒนา เข้าใจว่าในแผนพัฒนาเศรษฐกิจและสังคมแห่งชาติฉบับที่ 11 ก็จะมีในส่วนที่เกี่ยวข้องกับนวัตกรรมสี่เหลี่ยม ตรงจุดนี้เราทราบ แต่เรายังมองไม่ค่อยถูกว่าเราจะมาช่วยเขาได้อย่างไร คือช่วยในทาง firm นะครับ แต่เรารู้ว่าเราทำในส่วนของเราคืออุตสาหกรรมที่เราคิด เราทำ เราก็ทำให้เป็นอุตสาหกรรมสี่เหลี่ยม และทำให้มันยั่งยืนตามแนวทางของแผนฉบับใหม่ ในแง่การแลกเปลี่ยนความคิดเห็นในเวทีต่างๆ ในแวดวงวิชาการ เราก็ได้รับเชิญไป เราก็ไม่เคยปฏิเสธคือส่วนใหญ่เราไม่ได้เสนอตัว จะได้รับการรับเชิญ เพราะบางทีเราไม่รู้ว่าจะ position ของเราในสังคม เราอยู่ตรงไหน คือเราก็จะรู้สึกที่เราอยู่ในด้านยา ถ้าในสังคมยาด้วยกัน ส่วนใหญ่เขาไม่ค่อยทำยาเหมือนเรา อย่างตอนนี้ก็ไม่ได้เป็นสมาชิกสมาคมอะไรเลยเกี่ยวกับยา คือเรายังไม่ผูกพันตนกับภาคไหนเป็นพิเศษ แต่เราเข้ากับคนได้กับทุกภาค...”

(ทรงพล ดีจงกิจ, สัมภาษณ์ 8 กุมภาพันธ์ 2556)

หากเป็นการเผยแพร่แนวคิดสังคมสี่เหลี่ยมผ่านเครือข่ายการทำงาน จะเป็นในลักษณะการร่วมกับทุกภาคีการพัฒนาในการเผยแพร่ โดยการสร้างความรู้ความเข้าใจแก่ภาคีการพัฒนาเหล่านั้น และกระตุ้นให้ภาคีนำไปเผยแพร่ถ่ายทอดต่อไป เป็นการสื่อสารสองจังหวะ (Two- step flow Communication)

“...เราพร้อมกับทุกภาคีในการเผยแพร่ผ่านการสร้างความรู้ความเข้าใจให้กับภาคีเหล่านั้น และกระตุ้นให้ภาคีนำไปเผยแพร่ถ่ายทอดต่อไป เป็น 2 step flow...”

(ถฤตนิย นพคุณ, สัมภาษณ์, 18 ธันวาคม 2555)

2.2.2 กระบวนการสร้างเครือข่าย

เครือข่ายการขับเคลื่อนสังคมสีเขียวตาม 7 มิติ(ประเภทที่ 2 รวมถึงเครือข่ายคณะอนุกรรมการขับเคลื่อนแผนพัฒนาฯ ฉบับที่ 11- ประเภทที่ 1 และเครือข่ายคณะกรรมการและคณะทำงานพัฒนาสังคมสีเขียว-ประเภทที่ 5) เป็นไปในลักษณะของการนำเครือข่ายเดิมที่มีอยู่แล้ว (เครือข่ายของแต่ละภาคส่วน- ประเภทที่ 3 และเครือข่ายระดับภูมิภาค-ประเภทที่ 4) มาเพิ่มมูลค่าใหม่ (value added) โดยหลักการคือใช้แกนกลาง(หน่วยงานรัฐที่มีอยู่แล้ว ในที่นี้คือ สศช.) ไปเกี่ยวเอาภาคี/กลุ่ม/องค์กรต่างๆ ที่อาจจะรวมตัวกันมาบ้าง หรือกระจัดกระจายบ้าง มารวมตัวกันใหม่ เช่นเครือข่ายการขับเคลื่อนสังคมสีเขียวตาม 7 มิติ (ซึ่งภายในเครือข่ายมีสมาชิกที่มาจากทั้งภาครัฐ ภาคเอกชน ภาคประชาสังคมภาคประชาชน ภาควิชาการ และสื่อมวลชน)

เครือข่ายนี้เป็นการดึงดูดเด่นของแต่ละภาคส่วนมาร่วม กล่าวคือ ภาครัฐมีจุดเด่นในลักษณะคงทนถาวรล้มไม่ได้(Durability) แต่คนทำงานในหน่วยงานรัฐอาจจะไม่ได้มีความสนใจในประเด็นสังคมสีเขียวมากนัก เพราะต้องทำตามบทบาทหน้าที่ มาผนวกรวมกับภาคอื่นๆ คือ ภาคเอกชน ภาคประชาสังคม ภาควิชาการ และภาคประชาชน ที่มีความสนใจขับเคลื่อนเป็นทุนเดิมอยู่แล้ว(Interest) ดังนั้น จึงเป็นกลยุทธ์การประสานจุดแข็งของทุกภาคส่วนมาร่วมกัน (Complement) โดยการดึงดูดเด่น คือ ความคงทน(Durability)ของภาครัฐกับความสนใจ (Interest) ของภาคส่วนที่มีรัฐมาเข้าร่วม โดยสศช.มีบทบาทในการประสานงาน ซึ่งองค์ประกอบของเครือข่าย (Element)ไม่ได้เปลี่ยนจากของเดิมมาก

ในแง่ของการสื่อสาร จากการที่ภายในเครือข่ายมีสมาชิกจากทุกภาคส่วน ทั้งภาครัฐ ภาคเอกชน ภาคประชาสังคม สื่อมวลชน ภาควิชาการ เป็นต้น การสื่อสารภายในเครือข่ายขนาดใหญ่ (Super network) จึงเป็นแบบผสมผสาน (Mixed Communication)ระหว่างภาครัฐที่ยังคงเป็นการสั่งการแนวตั้ง (Vertical Communication) และภาคอื่นๆที่มีรัฐที่สศช.ขอความร่วมมือเป็นการสื่อสารแบบมีส่วนร่วมหรือการสื่อสารแนวนอน (Horizontal Communication)

และจากรูปแบบการสื่อสารที่แตกต่างกันนี้เองนำมาซึ่งวิธีการสื่อสารที่แตกต่างกัน กล่าวคือ ภาครัฐที่มีรูปแบบการสื่อสารเป็นการสั่งการแนวตั้ง (Vertical Communication) ดังนั้น การเชิญให้มาเข้าร่วมประชุมระดมความคิดเห็น ต้องมีเจตนาเชิญเป็นลายลักษณ์อักษรอย่างเป็นทางการ และต้องบอกตำแหน่งหน้าที่ทุกครั้ง ซึ่งถือเป็นจุดเด่นการสื่อสารของภาครัฐ และยังเป็นการให้เกียรติผู้รับสาร สำหรับการสื่อสารในภาคอื่นที่เป็นการขอความร่วมมือ เป็นการสื่อสารแนวราบ(Horizontal Communication) ดังเช่น ภาคประชาสังคมที่เห็นความสำคัญของการ

รวมกลุ่มและการมีส่วนร่วมอยู่แล้ว หรือภาคเอกชนบางองค์กรที่มีความยืดหยุ่นคล่องตัวสูง ไม่มีระเบียบแบบแผนมาก การโทรศัพท์แจ้งข่าวโดยไม่มีจุดหมายเป็นลายลักษณ์อักษรในบางกรณีสามารถกระทำได้ (แต่ในทางปฏิบัติแล้วไม่ควรกระทำ เพราะถือว่าเป็นการไม่ให้เกียรติผู้รับสาร)

“...ไม่มีขั้นตอนเยอะ สั้นๆง่ายๆ คือ เรื่องไม่เยอะ ไม่มีเอกสารวุ่นวาย ใครจะช่วย โทรเข้ามาเนี่ยเบอร์ผม นี่คือจุดแข็งเรามั้ง เราไม่บังคับใครว่าใครต้องทำอะไร บอกมาเฉยๆ ใครต้องการความช่วยเหลือด้านนี้ คนที่จะตอบคนนี้ ก็โทรไปคุยแค่นั้นเองจบ ไม่มีกฎระเบียบสมาชิกอะไรทั้งสิ้น...”

(อารันดร อชาพิลาต, สัมภาษณ์, 1 กุมภาพันธ์ 2556)

หากวิเคราะห์แล้ว การนำเครือข่ายเดิม คือ เครือข่ายประเภทที่ 3 เครือข่ายของแต่ละภาคส่วน (อันได้แก่ ภาครัฐ ภาคเอกชน ภาคประชาสังคม และภาควิชาการ) และเครือข่ายประเภทที่ 4 เครือข่ายระดับภูมิภาค มาทำการเพิ่มมูลค่าใหม่ (value added) โดยหลักการคือใช้แกนกลาง (หน่วยงานรัฐที่มีอยู่แล้ว ในที่นี้คือ สศช.) ไปเกี่ยวเอาภาคี/กลุ่ม/องค์กรต่างๆ ที่อาจจะรวมตัวกันมาบ้าง หรือกระจัดกระจายบ้าง มารวมตัวกันใหม่เป็นเครือข่ายประเภทที่ 1 2 และ 5 คือ เครือข่ายคณะอนุกรรมการขับเคลื่อนแผนพัฒนาฯ ฉบับที่ 11 เครือข่ายการขับเคลื่อนสังคมสีเขียวตาม 7 มิติและเครือข่ายคณะกรรมการและคณะทำงานพัฒนาสังคมสีเขียว ตามลำดับ จะช่วยทำให้การดำเนินการขับเคลื่อนและการสื่อสารเพื่อขับเคลื่อนมีประสิทธิภาพมากกว่าเครือข่ายประเภทเดิมดังต่อไปนี้

1. การนำเครือข่ายที่แยกกันเป็นเอกเทศมารวมกัน จะได้แนวทางการขับเคลื่อนสังคมสีเขียวจากทุกภาคส่วนที่สามารถนำมาใช้ได้ในความเป็นจริงมากที่สุด

2. สศช. สามารถเลือกการทำงานได้ กล่าวคือ มีช่องทางเครือข่ายในการสื่อสารมากขึ้น หากช่องทางหนึ่งสื่อสารไม่สะดวก ก็ยังมีช่องทางอื่นที่สามารถสื่อสารขับเคลื่อนได้อีก ยกตัวอย่าง เช่น การขับเคลื่อนสังคมสีเขียวระดับจังหวัด หากผู้ว่าราชการจังหวัดใดจังหวัดหนึ่งมีค้อยสนับสนุนการดำเนินการขับเคลื่อนเท่าที่ควร ก็ยังมีช่องทางเครือข่ายอื่นในการขับเคลื่อนอีก คือ เครือข่ายคณะกรรมการและคณะทำงานพัฒนาสังคมสีเขียว

3. การสื่อสารในเครือข่ายประเภทเดิม สำหรับภาครัฐเป็นการสั่งการอยู่ เปลี่ยนไม่ได้ สำหรับภาคที่มีใช้รัฐก็แยกกันอยู่เป็นเอกเทศ ต้องทำการสื่อสารแบบเฉพาะเจาะจง แต่การสื่อสารในเครือข่ายใหม่ที่ล้วนมีสมาชิกมาจากทุกภาคส่วนทั้งรัฐและมีใช้รัฐ เป็นการสื่อสาร 2 ทาง มีการสื่อสารกลับ (Two-way Communication) และประหยัดทรัพยากร ค่าใช้จ่ายในการสื่อสารให้เกิดความครอบคลุมแก่สมาชิกในเครือข่ายมากที่สุด

4. หากเปรียบเทียบกับเครือข่ายของอนุกรรมการขับเคลื่อนเศรษฐกิจพอเพียงแล้ว การขับเคลื่อนสังคมสีเขียวในครั้ง นี้ ซึ่งมีเนื้อหาสาร(Message)ที่เปลี่ยนไปเป็นตัวแปรต้น ทำให้เกิดการรวมกัน (Share) ของผู้มีส่วนร่วมสูง อาจกล่าวได้ว่าเป็นการบูรณาการจากเครือข่ายคณะอนุกรรมการขับเคลื่อนเศรษฐกิจพอเพียงซึ่งแบ่งกลุ่มคณะทำงานตามอาชีพ

2.2.3 กระบวนการสื่อสารภายในเครือข่าย (เรียบเรียงจากการสัมภาษณ์คุณตฤตถนัย นพคุณนักวิเคราะห์นโยบายและแผนชำนาญการ สำนักประเมินผลและเผยแพร่การพัฒนา สศช., 18 ธันวาคม 2555)

ผู้สื่อสาร คือ สศช. ซึ่งบทบาทของสศช.ภายในเครือข่ายนับเป็นที่เลื่องลือทางยุทธศาสตร์ มีคนใดคนหนึ่งในองค์กรที่อาจรู้จักภาคีการพัฒนาทั้ง 7 มิติ ซึ่งเป็นผู้รับสารมาก่อนบ้างทั้งเป็นและไม่เป็นทางการก่อนหน้านี้ จึงได้ดึงเข้ามาสู่การมีส่วนร่วมในการขับเคลื่อนสังคมสีเขียว

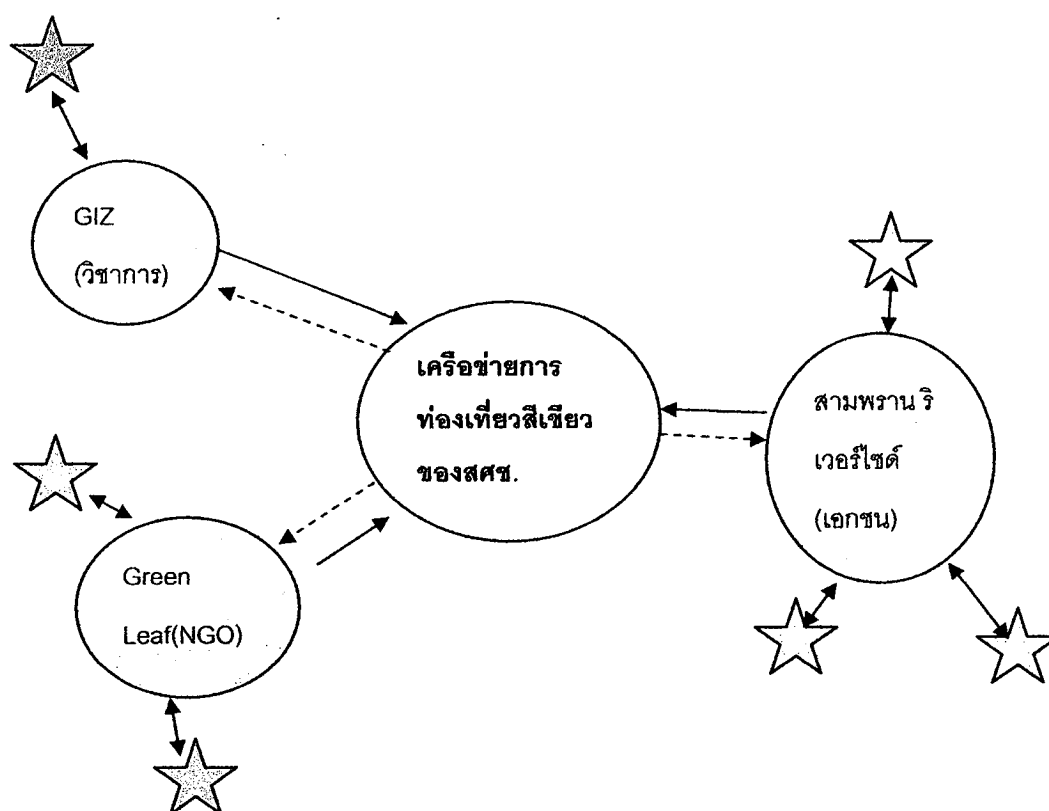
เนื้อหาสาร ประเด็นการพัฒนาที่เป็นนโยบายเพื่อสังคมสีเขียว (Green Policy) ที่จะขับเคลื่อนร่วมกัน วิธีการขับเคลื่อน แผนดำเนินการ การแบ่งหน้าที่และบทบาท ผู้ที่เป็นเจ้าภาพหลัก-รอง และการติดตามประเมินผล

ช่องทางการสื่อสาร สื่อที่ใช้ในการสื่อสารภายในเครือข่ายได้แก่ แผนพัฒนาฯ ฉบับที่ 11 และคู่มือการแปลงแผนพัฒนาฯ ฉบับที่ 11 ไปสู่การปฏิบัติ เพื่อความง่ายต่อทุกภาคีการพัฒนา และผู้ที่สนใจทั่วไปเข้าใจและนำไปปฏิบัติ โดยแผนพัฒนาฯ ฉบับที่ 11 และคู่มือนี้ นับว่าเป็นเครื่องมือควบคุมความหมาย (Meaning Control) ให้เกิดความเข้าใจที่ตรงกันทั้งภายในและภายนอกเครือข่ายซึ่งนับว่าเป็นจุดเด่นของการสื่อสารของภาครัฐที่ต้องมีหลักฐานเป็นลายลักษณ์อักษรไว้อ้างอิง นอกจากนี้ ช่องทางการสื่อสารซึ่งส่วนใหญ่แล้วเป็นสื่อกิจกรรมที่เห็นหน้ากัน (Face to face communication) คือ การประชุมภาพรวมประจำปีเนื่องจากเรื่องเป็นประเด็นใหญ่และการประชุมย่อยของแต่ละภาค คือ ภาคเอกชน ภาคประชาสังคม ปีละ 3-4 ครั้ง หากเป็นสื่อ

อิเล็กทรอนิกส์ เป็นในลักษณะการโทรศัพท์นัดหมาย และจดหมายอิเล็กทรอนิกส์ (E-mail) เพื่อส่งข่าวแบบกระชับ

ผู้รับสาร ทุกภาคีการพัฒนา ตาม 7 ประเด็นของสังคมสีเขียว ที่รวมถึงภาครัฐ ภาคเอกชน ภาคประชาสังคม ภาควิชาการ สื่อมวลชน รวมถึงประชาชนทั่วไป หรือผู้ที่ไม่เกี่ยวข้อง แต่มีความสนใจ

ภาพที่ 6.12 กระบวนการสื่อสารภายในเครือข่ายการขับเคลื่อนสังคมสีเขียวตาม 7 มิติของสศช. (ยกตัวอย่างจากประเด็นการท่องเที่ยวสีเขียว)



จากภาพที่ 6.12 พบว่ากระบวนการสื่อสารภายในเครือข่าย (ยกตัวอย่างจากประเด็นการท่องเที่ยวสีเขียว) เป็นไปในลักษณะที่ภาคีการพัฒนาในมิตินั้นๆ ได้ดำเนินการขับเคลื่อนไว้ก่อนแล้วและมีเครือข่ายภายในของตนเอง แต่เมื่อมีการกำหนดสังคมสีเขียวไว้เป็นหนึ่งในเป้าหมายของแผนพัฒนาฯ ฉบับที่ 11 สศช. จึงได้สื่อสารที่เป็นไปในลักษณะการขอความร่วมมือ/ความช่วยเหลือจากภาคีการพัฒนาเครือข่ายเหล่านั้น

2.3 การสื่อสารของเครือข่ายเพื่อขับเคลื่อนสังคมสีเขียวสู่สาธารณชน (เรียบเรียงจากการสัมภาษณ์คุณตฤตถ์นัย นพคุณนักวิเคราะห์นโยบายและแผนชำนาญการ สำนักประเมินผลและเผยแพร่การพัฒนา สศช., 18 ธันวาคม 2555)

ผู้ส่งสาร เครือข่ายเพื่อขับเคลื่อนสังคมสีเขียวของสำนักงานคณะกรรมการพัฒนาการเศรษฐกิจและสังคมแห่งชาติ ตาม 7 ประเด็นของสังคมสีเขียว

เนื้อหาสาร แนวทางหลักการขับเคลื่อนประเทศสู่สังคมสีเขียว ได้แก่การผลิตและการบริโภคที่ยั่งยืนโครงสร้างพื้นฐานสีเขียว การสร้างสังคมที่เป็นธรรม การเสริมสร้างและใช้ประโยชน์ทุนทรัพยากรธรรมชาติ และการพัฒนาเศรษฐกิจส่วนรวมเพื่อสนับสนุนการขับเคลื่อนสังคมสีเขียว

ช่องทางการสื่อสาร มีคู่มือการแปลงแผนพัฒนาฯ ฉบับที่ 11 ไปสู่การปฏิบัติ เพื่อความง่ายต่อภาคีการพัฒนา และผู้ที่สนใจทั่วไปเข้าใจและนำไปปฏิบัติ เป็นเครื่องมือควบคุมความหมาย (Meaning Control) เพื่อสร้างความเข้าใจที่ตรงกัน นอกจากนี้มีการเผยแพร่ผ่านสื่อบุคคลที่เป็นผู้บริหารไปบรรยายหรือประชุมตามเวทีต่างๆ สาเหตุที่สื่อบุคคลเป็นระดับผู้บริหารเพราะเนื้อหาเป็นเรื่องระดับนโยบายผ่านสื่อกิจกรรมในลักษณะการจัดประชุมประจำปีของสศช. ผ่านสื่อสิ่งพิมพ์ เช่น วารสารและบทความที่เกี่ยวข้อง เอกสารประกอบการประชุม และรายงานสรุปผลการประชุม เป็นต้น โดยผ่านสื่อสิ่งพิมพ์ค่อนข้างมาก เพราะประหยัด และให้เนื้อหาได้เยอะผ่านสื่ออิเล็กทรอนิกส์ คือ เว็บไซต์และซีดี ผ่านสื่อมวลชนทั้งหนังสือพิมพ์วิทยุและโทรทัศน์โดยการแถลงข่าวเวลาจัดประชุม การสัมภาษณ์ผู้บริหารเกี่ยวกับแนวทางการขับเคลื่อนสังคมสีเขียวและการจัดทำข่าวแจกและข้อมูลที่สำคัญให้สื่อมวลชนนำไปเผยแพร่ต่อเป็นต้น

ผู้รับสาร สาธารณชนทั่วไป และภาคีการพัฒนาที่เกี่ยวข้องอื่นๆ

ภาพที่ 6.13 การสื่อสารตาม 7 มิติว่าด้วยสังคมสีเขียว ซึ่งประกอบด้วยภาคีการพัฒนาจากทุกภาคส่วน

