

บทที่ 4

ผลการวิเคราะห์ข้อมูล

การวิจัยเรื่อง การพัฒนารูปแบบการให้ข้อมูลย้อนกลับโดยเพื่อนเพื่อเสริมสร้างทักษะการเขียนภาษาไทยของผู้เรียนที่ใช้ภาษาไทยเป็นภาษาที่สอง มีวัตถุประสงค์ คือ 1) เพื่อพัฒนารูปแบบการให้ข้อมูลย้อนกลับโดยเพื่อนเพื่อเสริมสร้างทักษะการเขียนภาษาไทยของผู้เรียนที่ใช้ภาษาไทยเป็นภาษาที่สอง 2) เพื่อเปรียบเทียบพัฒนาการทางการเขียนภาษาไทยของผู้เรียนระหว่างกลุ่มผู้เรียนที่ใช้รูปแบบการให้ข้อมูลย้อนกลับโดยเพื่อนฯ กับกลุ่มผู้เรียนที่ไม่ใช้รูปแบบฯ 3) เพื่อเปรียบเทียบพัฒนาการทางการเขียนภาษาไทยของผู้เรียนที่มีทักษะทางการเขียนภาษาไทยระดับสูง ระดับปานกลาง และระดับต่ำ เมื่อได้รับข้อมูลย้อนกลับจากเพื่อนที่มีทักษะทางการเขียนแตกต่างกัน และ 4) เพื่อประเมินประสิทธิผลของการใช้รูปแบบการให้ข้อมูลย้อนกลับโดยเพื่อนเพื่อเสริมสร้างทักษะการเขียนภาษาไทยของผู้เรียนที่ใช้ภาษาไทยเป็นภาษาที่สอง ในการนำเสนอผลการวิเคราะห์ข้อมูลหรือผลการพัฒนารูปแบบการให้ข้อมูลย้อนกลับโดยเพื่อนเพื่อเสริมสร้างทักษะการเขียนภาษาไทยของผู้เรียนที่ใช้ภาษาไทยเป็นภาษาที่สอง แบ่งออกเป็น 4 ตอน ดังต่อไปนี้

- ตอนที่ 1 ผลการพัฒนารูปแบบการให้ข้อมูลย้อนกลับโดยเพื่อนเพื่อเสริมสร้างทักษะการเขียนภาษาไทยของผู้เรียนที่ใช้ภาษาไทยเป็นภาษาที่สอง
- ตอนที่ 2 ผลการเปรียบเทียบพัฒนาการทางการเขียนภาษาไทยของผู้เรียนระหว่างกลุ่มผู้เรียนที่ใช้รูปแบบการให้ข้อมูลย้อนกลับโดยเพื่อนฯ กับกลุ่มผู้เรียนที่ไม่ใช้รูปแบบฯ
- ตอนที่ 3 ผลการเปรียบเทียบพัฒนาการทางการเขียนภาษาไทยของผู้เรียนที่มีทักษะทางการเขียนภาษาไทยระดับสูง ระดับปานกลาง และระดับต่ำ เมื่อได้รับข้อมูลย้อนกลับจากเพื่อนที่มีทักษะทางการเขียนแตกต่างกัน
- ตอนที่ 4 ผลการประเมินประสิทธิผลของการใช้รูปแบบการให้ข้อมูลย้อนกลับโดยเพื่อนเพื่อเสริมสร้างทักษะการเขียนภาษาไทยของผู้เรียนที่ใช้ภาษาไทยเป็นภาษาที่สอง

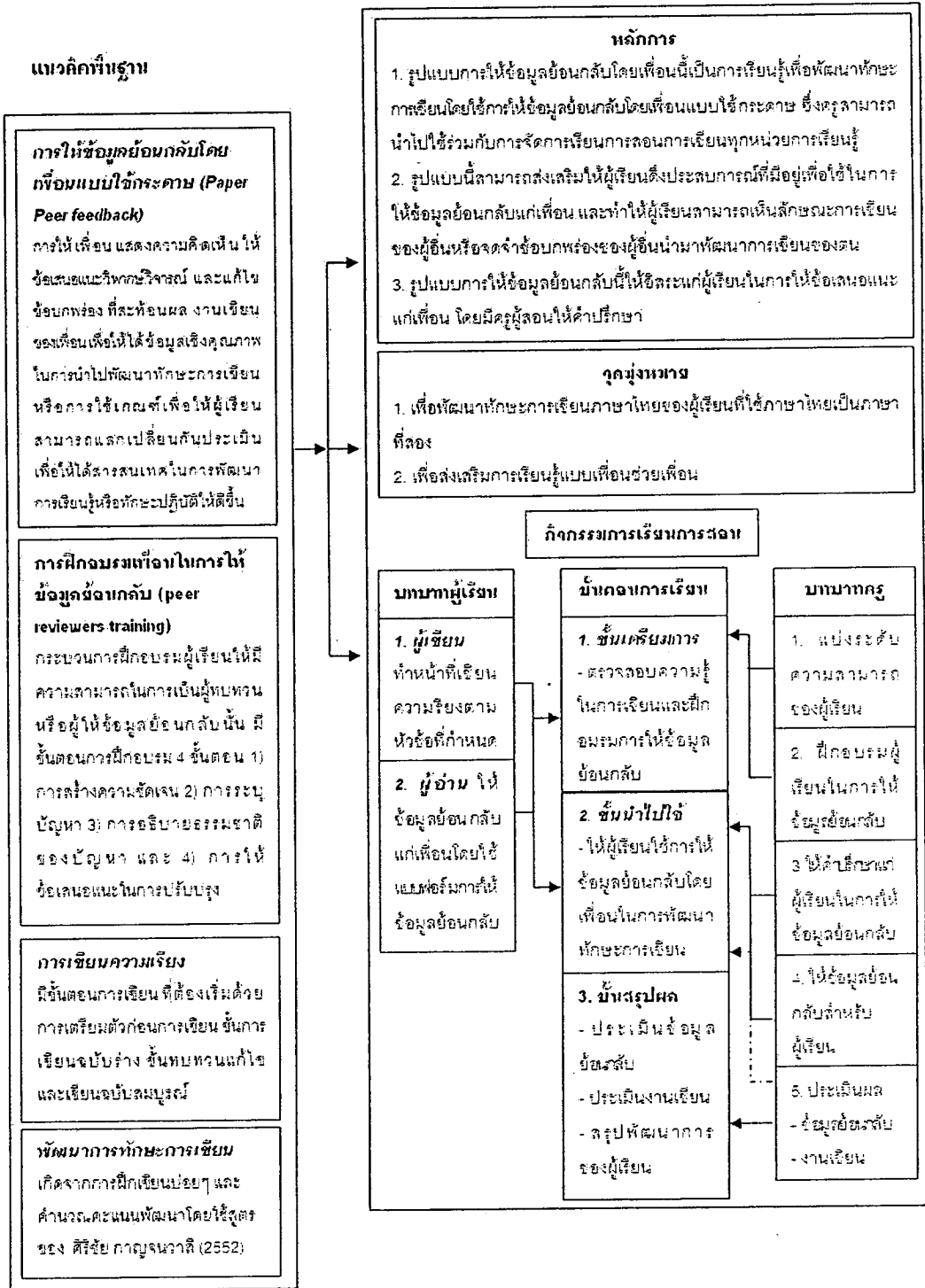
ตอนที่ 1 ผลการพัฒนา รูปแบบการให้ข้อมูลย้อนกลับโดยเพื่อนเพื่อเสริมสร้างทักษะการเขียนภาษาไทยของผู้เรียนที่ใช้ภาษาไทยเป็นภาษาที่สอง

1.1 ผลจากการสังเคราะห์เอกสาร

จากการสังเคราะห์เอกสารที่เกี่ยวข้องกับการพัฒนา รูปแบบการให้ข้อมูลย้อนกลับโดยเพื่อนเพื่อเสริมสร้างทักษะการเขียนภาษาไทย ดังที่ได้นำเสนอในบทที่ 2 โดยยึดหลักเกณฑ์ที่เกี่ยวข้อง ผู้วิจัยได้จัดทำร่างรูปแบบการให้ข้อมูลย้อนกลับโดยเพื่อนเพื่อเสริมสร้างทักษะการเขียนภาษาไทยของผู้เรียนที่ใช้ภาษาไทยเป็นภาษาที่สอง และจัดทำร่างคู่มือการใช้รูปแบบ เพื่อให้ผู้ทรงคุณวุฒิตรวจสอบคุณภาพและความเหมาะสม ซึ่งโครงสร้างรูปแบบการให้ข้อมูลย้อนกลับโดยเพื่อนเพื่อเสริมสร้างทักษะทางการเขียนภาษาไทยของผู้เรียนที่ใช้ภาษาไทยเป็นภาษาที่สอง ดังแผนภาพ 4.1

(ร่าง) รูปแบบการให้ข้อมูลย้อนกลับโดยเพื่อนเพื่อเสริมสร้างทักษะการเขียนภาษาไทยของผู้เรียนที่ใช้ภาษาไทยเป็นภาษาที่สอง

รูปแบบการให้ข้อมูลย้อนกลับโดยเพื่อนเพื่อเสริมสร้างทักษะการเขียนภาษาไทยของผู้เรียนที่ใช้ภาษาไทยเป็นภาษาที่สอง ประกอบด้วยองค์ประกอบสำคัญ 4 องค์ประกอบ คือ 1) หลักการของรูปแบบ 2) จุดมุ่งหมายของรูปแบบ 3) กิจกรรมการเรียนการสอน และ 4) ชุดแบบฟอร์มการให้ข้อมูลย้อนกลับโดยเพื่อน โดยยึดหลักการที่ได้จากการสังเคราะห์แนวคิดพื้นฐาน ได้แก่ แนวคิดของการให้ข้อมูลย้อนกลับโดยเพื่อนแบบใช้กระดาษ แนวคิดการฝึกอบรมเพื่อนในการให้ข้อมูลย้อนกลับ แนวคิดของการเขียนความเรียง และแนวคิดเกี่ยวกับพัฒนาการทักษะการเขียน มีลักษณะสำคัญคือ 1) หลักการของรูปแบบ มีดังต่อไปนี้ (1) รูปแบบการให้ข้อมูลย้อนกลับโดยเพื่อนเป็นการเรียนรู้เพื่อพัฒนาทักษะการเขียนโดยใช้การให้ข้อมูลย้อนกลับโดยเพื่อนแบบใช้กระดาษ ซึ่งครูสามารถนำไปใช้ร่วมกับการจัดการเรียนการสอนการเขียนทุกหน่วยการเรียนรู้ (2) รูปแบบการให้ข้อมูลย้อนกลับโดยเพื่อนสามารถส่งเสริมให้ผู้เรียนดึงประสบการณ์ที่มีอยู่เพื่อใช้ในการให้ข้อมูลย้อนกลับแก่เพื่อน และทำให้ผู้เรียนสามารถเห็นลักษณะการเขียนของผู้อื่นหรือจดจำข้อบกพร่องของผู้อื่นนำมาพัฒนาการเขียนของตน และ (3) รูปแบบการให้ข้อมูลย้อนกลับโดยเพื่อนให้อิสระแก่ผู้เรียนในการให้ข้อเสนอแนะแก่เพื่อน โดยมีครูผู้สอนให้คำปรึกษา



ภาพ 4.1 (ร่าง) รูปแบบการให้ข้อมูลย้อนกลับโดยเพื่อนเพื่อเสริมสร้างทักษะการเขียนภาษาไทยของผู้เรียนที่ใช้ภาษาไทยเป็นภาษาที่สอง

2) จุดมุ่งหมายของรูปแบบ (1) เพื่อพัฒนาทักษะการเขียนภาษาไทยของผู้เรียนที่ใช้ภาษาไทยเป็นภาษาที่สอง และ (2) เพื่อส่งเสริมการเรียนรู้แบบเพื่อนช่วยเพื่อน 3) กิจกรรมการเรียนการสอน ในกิจกรรมการจัดการเรียนการสอน มีขั้นตอนการจัดกิจกรรมการเรียนการสอน 3 ขั้นตอน ประกอบด้วย (1) ขั้นเตรียมการ เป็นขั้นตอนในการตรวจสอบความสามารถในการเขียนภาษาไทยของผู้เรียน และการฝึกอบรมการให้ข้อมูลย้อนกลับโดยเพื่อนแก่ผู้เรียน (2) ขั้นนำไปใช้ เป็นขั้นตอนที่ผู้เรียนนำความรู้ ความเข้าใจที่ได้จากการฝึกอบรมการให้ข้อมูลย้อนกลับไปปฏิบัติจริง โดยผู้เรียนมีหน้าที่เป็นทั้งผู้เขียน และผู้อ่าน ในขณะที่ครูมีบทบาทเป็นที่ปรึกษา และ (3) ขั้นสรุปผล ในขั้นตอนนี้ประกอบด้วย การประเมินข้อมูลย้อนกลับที่ผู้เรียนให้ข้อมูลย้อนกลับแก่เพื่อนโดยครู และการประเมินงานเขียนภาษาไทยของผู้เรียน และ 4) ชุดแบบฟอร์มการให้ข้อมูลย้อนกลับโดยเพื่อน

การให้ข้อมูลย้อนกลับโดยเพื่อนเพื่อเสริมสร้างทักษะการเขียนภาษาไทยของผู้เรียนที่ใช้ภาษาไทยเป็นภาษาที่สอง

1. หลักการของรูปแบบ

- 1) รูปแบบการให้ข้อมูลย้อนกลับโดยเพื่อนนี้เป็นการเรียนรู้เพื่อพัฒนาทักษะการเขียนโดยใช้การให้ข้อมูลย้อนกลับโดยเพื่อนแบบใช้กระดาษ ซึ่งครูสามารถนำไปใช้ร่วมกับการจัดการเรียนการสอนการเขียนทุกหน่วยการเรียนรู้
- 2) รูปแบบนี้สามารถส่งเสริมให้ผู้เรียนดึงประสบการณ์ที่มีอยู่เพื่อใช้ในการให้ข้อมูลย้อนกลับแก่เพื่อน และทำให้ผู้เรียนสามารถเห็นลักษณะการเขียนของผู้อื่นหรือจดจำข้อบกพร่องของผู้อื่นนำมาพัฒนาการเขียนของตน
- 3) รูปแบบการให้ข้อมูลย้อนกลับนี้ให้อิสระแก่ผู้เรียนในการให้ข้อเสนอแนะแก่เพื่อน โดยมีครูผู้สอนให้คำปรึกษา

2. จุดมุ่งหมายของรูปแบบ

- 1) เพื่อพัฒนาทักษะการเขียนภาษาไทยของผู้เรียนที่ใช้ภาษาไทยเป็นภาษาที่สอง
- 2) เพื่อส่งเสริมการเรียนรู้แบบเพื่อนช่วยเพื่อน

3. กิจกรรมการเรียนการสอน

ในกิจกรรมการจัดการเรียนการสอน มีขั้นตอนการจัดกิจกรรมการเรียนการสอน 3 ขั้นตอน ดังต่อไปนี้

3.1 **ขั้นเตรียมการ** เป็นขั้นตอนในการตรวจสอบความสามารถทางการเขียนภาษาไทยของผู้เรียน และการฝึกอบรมการให้ข้อมูลย้อนกลับโดยเพื่อนแก่ผู้เรียน ซึ่งมีรายละเอียดดังนี้

3.1.1 **การวัดความสามารถทางการเขียน** ในการวัดความสามารถทางการเขียนของผู้เรียน ก่อนเริ่มการฝึกอบรมการให้ข้อมูลย้อนกลับโดยเพื่อน มีวัตถุประสงค์เพื่อประเมินความสามารถทางการเขียนของผู้เรียนว่าอยู่ในระดับใด และเพื่อจำแนกกลุ่มผู้เรียนออกเป็นกลุ่ม ๆ ตามระดับความสามารถทางการเขียน ซึ่งอาจแบ่งเป็น 2 กลุ่มหรือ 3 กลุ่ม (ตัวอย่างเช่น กลุ่มสูง กลุ่มปานกลาง กลุ่มต่ำ) ตามระดับความสามารถของผู้เรียนในห้องเรียนนั้น ๆ โดยใช้แบบวัดความสามารถในการเขียนภาษาไทย (pretest) และใช้เกณฑ์การประเมินงานเขียน 5 ด้าน ซึ่งประกอบด้วย องค์ประกอบด้านเนื้อหา องค์ประกอบด้านการเรียบเรียงความคิด องค์ประกอบด้านการใช้ถ้อยคำ องค์ประกอบด้านการใช้ไวยากรณ์ และองค์ประกอบด้านกลไกทางการเขียน

3.1.2 **การฝึกอบรมการให้ข้อมูลย้อนกลับโดยเพื่อน** มีวัตถุประสงค์เพื่ออบรมผู้เรียนให้มีความรู้ ความเข้าใจ จนสามารถให้ข้อมูลย้อนกลับแก่เพื่อนที่มีคุณภาพ และเรียนรู้การนำข้อมูลย้อนกลับที่ได้จากเพื่อนไปใช้ประโยชน์ในการพัฒนาทักษะการเขียนของตนเองต่อไป ซึ่งถือได้ว่าขั้นตอนนี้เป็นขั้นตอนที่สำคัญมาก ที่นับว่าเป็นหัวใจสำคัญของรูปแบบการให้ข้อมูลย้อนกลับโดยเพื่อน ทั้งนี้ในขั้นตอนการอบรมการให้ข้อมูลย้อนกลับ ได้ยึดขั้นตอนการฝึกอบรมการให้ข้อมูลย้อนกลับโดยเพื่อน 4 ขั้นตอนของ Min (2005)

ขั้นตอนการฝึกการให้ข้อมูลย้อนกลับโดยเพื่อน 4 ขั้นตอนของ Min (2005)

| ขั้นตอน | วัตถุประสงค์ | คำอธิบาย | ตัวอย่างข้อเสนอนะ (ประยุกต์จาก Lam (2010)) |
|--|---|---|---|
| 1. การสร้างความชัดเจน (Clarifying) | เพื่อสร้างความชัดเจน วัตถุประสงค์ของผู้เขียน | ผู้อ่านพยายามที่จะค้นหา คำอธิบายเพิ่มเติมว่าผู้เขียนพูด ถึงอะไร หรือ มีอะไรที่ไม่ชัดเจน ในงานเขียนนั้น (ตัวอย่างเช่น คำ ที่ไม่รู้จัก , แนวความคิด) | -คุณต้องการจะพูดว่า... -คุณอธิบายหน่อยได้ไหมว่า ทำไมคุณ คิดว่า... -คุณหมายความว่า -ย่อหน้านี้มีวัตถุประสงค์อะไรหรือ -ทำไมคุณใส่...ในย่อหน้านี้ |
| 2. การระบุ Identifying | เพื่อค้นหา/ ระบุตำแหน่งที่ เป็นปัญหา | ผู้อ่านชี้แจงปัญหาในการเขียน โดยพิจารณาจากองค์ประกอบ ด้านการเขียน 5 ด้าน ประกอบ ด้วย องค์ประกอบด้านเนื้อหา การเรียบเรียง ความคิด การใช้ ถ้อยคำ การใช้ไวยากรณ์ และ กลไกทางภาษา | -ดูเหมือนว่า ประเด็นที่คุณนำเสนอมี ความเป็นความคิดส่วนตัวมากเกินไป |
| 3. การอธิบาย Explaining | เพื่อบรรยาย ธรรมชาติของ ปัญหา | ผู้อ่านอธิบายว่าทำไมพวกเขาถึง คิดว่าคำที่ใช้, แนวความคิด, หรือการจัดระบบจึงไม่ชัดเจน หรือเป็นปัญหา ซึ่งควรใช้หรือไม่ ควรใช้ในความเรียงนั้น | -ตัวอย่างที่ยกมานี้อาจไม่เหมาะสมที่ จะใช้(เป็นตัวอย่าง/อธิบายแนวคิด)ใน หัวข้อนี้ -ข้อความอ้างอิงที่น่าเสนออาจจะไม่ เกี่ยวข้องกับเรื่องนี้ คุณควรใช้..... แทน |
| 4. การให้ข้อเสนอแนะ Giving suggestions | เพื่อให้ ข้อเสนอแนะที่ สามารถ นำมาใช้ ในการแก้ไข ปรับปรุงได้ จริง | ผู้อ่านแนะนำแนวทางในการ เปลี่ยนการใช้คำเนื้อหา และการ เรียบเรียงความคิดในการเขียน ความเรียง | - ทำไมคุณไม่เปลี่ยนความคิดจาก..... เป็น..... - ฉันคิดว่าคุณควรเพิ่มข้อมูลเกี่ยวกับก่อนย่อหน้าสุดท้ายนะ - คุณควรใช้คำ.....ดีกว่า.....นะ -คุณควรเพิ่มประโยค/(หรือวลีเกี่ยวกับ ข้อเสียของ....ที่นั่นนะ |

3.2 ชันนำไปใช้ เป็นขั้นตอนที่ผู้เรียนนำความรู้ ความเข้าใจที่ได้จากการฝึกอบรมการให้ข้อมูลย้อนกลับไปปฏิบัติจริง โดยผู้เรียนจะมีหน้าที่เป็นทั้งผู้เขียนและผู้อ่าน ในขณะที่ครูมีบทบาทเป็นที่ปรึกษา และผู้ให้ข้อมูลย้อนกลับ ซึ่งผู้วิจัยขอเสนอรายละเอียดดังต่อไปนี้

3.2.1 การจับกลุ่มผู้เรียน จากที่ได้แบ่งผู้เรียนออกเป็นกลุ่มตามระดับ

ความสามารถ ครูผู้สอนทำการจับกลุ่มผู้เรียนกลุ่มละ 9 คน (กรณีที่สามารถแบ่งกลุ่มผู้เรียนออกเป็น 3 ระดับความสามารถ ๆ ละ 3 คน) โดยที่ผู้เรียน 1 คนจะได้รับข้อมูลย้อนกลับจากเพื่อน 2 คน ซึ่งเป็นข้อมูลย้อนกลับจากเพื่อนที่มีระดับความสามารถสูงกว่า หรือเท่ากัน หรือต่ำกว่าตนเองก็ได้ และผู้เรียน 1 คนจะเป็นผู้ให้ข้อมูลย้อนกลับแก่เพื่อน 2 คน โดยการให้ข้อมูลย้อนกลับจะไม่ใช้การแลกเปลี่ยนกันเองระหว่างผู้ให้กับผู้รับข้อมูลย้อนกลับ ในส่วนของการจับคู่ผู้เรียนนั้นขึ้นอยู่กับดุลยพินิจในการจับคู่ของครู ดังตัวอย่างการจับคู่ของผู้วิจัยที่แสดงดังต่อไปนี้

การจับคู่ผู้เรียนให้ข้อมูลย้อนกลับ

| ผู้ให้ \ ผู้รับ | H1 | H2 | H3 | M1 | M2 | M3 | L1 | L2 | L3 |
|-----------------|----|----|----|----|----|----|----|----|----|
| H1 | | ✓ | ✓ | | | | | | |
| H2 | | | | | ✓ | ✓ | | | |
| H3 | | | | | | | | ✓ | ✓ |
| M1 | ✓ | ✓ | | | | | | | |
| M2 | | | | ✓ | | ✓ | | | |
| M3 | | | | | | | ✓ | | ✓ |
| L1 | ✓ | | ✓ | | | | | | |
| L2 | | | | ✓ | ✓ | | | | |
| L3 | | | | | | | ✓ | ✓ | |

เมื่อ H(n) หมายถึง คนที่มีความสามารถระดับสูง คนที่ (n)

M(n) หมายถึง คนที่มีความสามารถระดับปานกลาง คนที่ (n)

L(n) หมายถึง คนที่มีความสามารถระดับต่ำ คนที่ (n)

3.2.2 การมอบหมายหัวข้องานเขียนภาษาไทย ครูมอบหมายหัวข้องานเขียนภาษาไทยให้แก่ผู้เรียน (หัวข้อที่กำหนดให้เป็นหัวข้อที่สอดคล้องกับเนื้อหาที่สอนในเวลานั้น) ซึ่งเวลาในการเขียนงานในหัวข้อดังกล่าวขึ้นอยู่กับแผนการสอนที่ครูวางไว้ ผู้เรียนมีหน้าที่เป็นผู้เขียน ที่ต้องเขียนออกมาให้ดีที่สุดเท่าที่ตัวผู้เรียนสามารถทำได้

3.2.3 การแจกงานเขียนแก่ผู้อ่าน เมื่อผู้เรียนส่งงานเขียนฉบับสมบูรณ์ให้แก่ครูผู้สอน ครูผู้สอนมีหน้าที่ในการสำเนางานเขียนดังกล่าว ในการสำเนางานเขียนจะปิดชื่อ

ของผู้เขียนไว้เพื่อไม่ให้ผู้อ่านเห็น เพื่อป้องกันการเกิดความเกรงใจหรือลำเอียงในการให้ข้อมูลย้อนกลับ โดยทำการสำเนาออกเป็น 2 ชุด สำหรับผู้อ่าน 2 คน

3.2.4 **ให้คำปรึกษา** เมื่อผู้อ่านรู้สึกไม่แน่ใจหรือสับสนในการให้ข้อมูลย้อนกลับ สามารถไปปรึกษาผู้สอนที่ทำหน้าที่เป็นที่ปรึกษาในการอธิบายรายละเอียด เพื่อให้ผู้เรียนสามารถเขียนข้อมูลย้อนกลับที่ดีและมีประโยชน์ต่อผู้เขียนมากที่สุด

3.2.5 หลังจากผู้อ่านให้ข้อมูลย้อนกลับเสร็จเรียบร้อยแล้ว ส่งแบบฟอร์มข้อมูลย้อนกลับและบทความที่สำเนาคืนผู้สอน เพื่อนำไปประเมินต่อไป หลังจากผู้สอนประเมินเรียบร้อยแล้ว ส่งข้อมูลย้อนกลับแก่เจ้าของงานเขียนเพื่อนำไปใช้พิจารณาในการปรับปรุงงานเขียนครั้งต่อไป

3.3 **ขั้นสรุปผล** เป็นขั้นตอนที่มีวัตถุประสงค์เพื่อตรวจสอบความสามารถในการเขียนภาษาไทยของผู้เขียน และตรวจสอบความสามารถในการให้ข้อมูลย้อนกลับของผู้อ่าน โดยกิจกรรมประกอบด้วย

3.3.1 การตรวจสอบความสามารถในการให้ข้อมูลย้อนกลับของผู้อ่าน โดยให้การประเมินข้อมูลย้อนกลับที่ผู้อ่านให้ข้อมูลย้อนกลับแก่เพื่อน หลังจากผู้อ่านเขียนข้อมูลย้อนกลับแก่ผู้เขียนลงในแบบฟอร์มการให้ข้อมูลย้อนกลับ เมื่อผู้อ่านส่งข้อมูลย้อนกลับแก่ผู้สอน ผู้สอนจะทำการประเมินโดยใช้เกณฑ์การประเมินข้อมูลย้อนกลับ

3.3.2 การตรวจสอบความสามารถในการเขียนภาษาไทยของผู้เขียน โดยการให้ผู้เรียนทำแบบวัดความสามารถทางการเขียนภาษาไทย (posttest) และใช้เกณฑ์การประเมินงานเขียน 5 ด้าน ในการประเมินงานเขียน

3.3.3 นำคะแนนที่ได้จากการทำแบบวัดความสามารถทางการเขียนชุดที่ 1 และ ชุดที่ 2 มาคำนวณพัฒนาการในการเขียนภาษาไทยของผู้เรียน หรืออาจใช้คะแนนในการเขียนแต่ละครั้งมาคำนวณร่วมด้วยก็ได้

4. ชุดแบบฟอร์มการให้ข้อมูลย้อนกลับโดยเพื่อน

ชุดแบบฟอร์มการให้ข้อมูลย้อนกลับโดยเพื่อน ผู้วิจัยพัฒนาจาก Wanchid, 2007 ซึ่งแบ่งเป็น 2 ส่วน ตอนที่ 1 แบบฟอร์มให้ข้อเสนอแนะทั่วไป และตอนที่ 2 แบบตรวจสอบรายการแก้ไข ที่สอดคล้องกับเกณฑ์ประเมินงานเขียน รายละเอียดดังต่อไปนี้

ชุดแบบฟอร์มการให้ข้อมูลย้อนกลับโดยเพื่อน

ผู้อ่าน.....ครั้งที่.....วันที่.....

ตอนที่ 1

คำชี้แจง ให้นักเรียนเขียนข้อคิดเห็น หรือข้อเสนอแนะที่มีความเป็นจริงและเป็นประโยชน์มากที่สุด ที่สามารถสะท้อนให้ผู้เขียนนำกลับไปแก้ไขหรือปรับปรุงงานเขียนของตนเองในครั้งต่อไป โดยให้ผู้อ่านอ่านบทความอย่างละเอียด ทีละวัน ก่อนตอบคำถามในชุดแบบฟอร์มการให้ข้อมูลย้อนกลับ

1. นักเรียนชอบบทความตอนใดมากที่สุด? ตอนที่ชอบมีแนวคิดน่าสนใจอย่างไร และเพราะเหตุใดถึงชอบแนวคิดนั้น

.....

.....

.....

2. บทความตอน/ย่อหน้าใดที่นักเรียนคิดว่าควรปรับปรุงมากที่สุด

2.1) ให้นักเรียนระบุหมายเลขย่อหน้าหรือบรรทัดที่ควรปรับปรุง

| ย่อหน้า/บรรทัด | ข้อผิดพลาด | ข้อเสนอแนะ |
|----------------|------------|------------|
| | | |
| | | |
| | | |

3. นักเรียนคิดว่าเนื้อหาตอนใดอ่านแล้วรู้สึกสับสน

3.1) ให้นักเรียนระบุหมายเลขย่อหน้าหรือบรรทัดที่อ่านแล้วรู้สึกสับสน พร้อมอธิบายเนื้อหาดังกล่าวว่าเพราะเหตุใด และเสนอแนะวิธีการปรับปรุงการเขียน

| ย่อหน้า/บรรทัด | ข้อผิดพลาด | ข้อเสนอแนะ |
|----------------|------------|------------|
| | | |
| | | |
| | | |

4. เขียนข้อเสนอแนะโดยสังเขป และเฉพาะเจาะจงเพื่อให้ผู้เขียนสามารถพัฒนาการเขียนของตนเองได้

.....

.....

ตอนที่ 2 แบบการตรวจสอบรายการแก้ไข

คำชี้แจง ให้นักเรียนอ่านบทความเพื่อนอย่างละเอียดอีกครั้ง และแก้ไขงานเขียนของเพื่อนโดยใช้แบบตรวจสอบรายการแก้ไขต่อไปนี้ เมื่อพบข้อผิดพลาดให้นักเรียนแนะนำแนวทางในการปรับปรุงแก้ไข นักเรียนต้องมั่นใจว่าได้ระบุข้อผิดพลาดที่ถูกต้องแม่นยำในการเสนอแนะเพื่อน

1. ด้านเนื้อหา

1.1 เนื้อหาของเรื่องที่เพื่อนเขียนมีความสอดคล้องกับชื่อเรื่องหรือไม่ อย่างไร

4 = สอดคล้องดีมาก

3 = สอดคล้องดี

2 = สอดคล้องพอใช้

1 = ปรับปรุง

ข้อเสนอแนะเพิ่มเติม.....

1.2 มีการเขียนยกตัวอย่างประกอบเนื้อหาหรือไม่ อย่างไร

4 = มีการยกตัวอย่างดีมาก

3 = มีการยกตัวอย่างดี

2 = มีการยกตัวอย่างพอใช้

1 = ปรับปรุง

ข้อเสนอแนะเพิ่มเติม.....

1.3 สามารถนำเสนอประเด็นใจความสำคัญ และรายละเอียดของเนื้อหาได้ชัดเจนในแต่ละย่อหน้าหรือไม่ อย่างไร

4 = ชัดเจนดีมาก

3 = ชัดเจนดี

2 = ชัดเจนพอใช้

1 = ปรับปรุง

ข้อเสนอแนะเพิ่มเติม.....

1.4 สามารถเขียนเนื้อหาได้อย่างมีเอกภาพ โดยมีการนำเสนอใจความสำคัญประเด็นเดียวในแต่ละย่อหน้า และสอดคล้องกับใจความสำคัญของงานเขียน ได้หรือไม่ อย่างไร

4 = มีเอกภาพดีมาก

3 = มีเอกภาพดี

2 = มีเอกภาพพอใช้

1 = ปรับปรุง

ข้อเสนอแนะเพิ่มเติม.....

1.5 เขียนได้ถูกต้องครบถ้วนตามโครงสร้างงานเขียนหรือไม่ อย่างไร

4 = ถูกต้องดีมาก

3 = ถูกต้องดี

2 = ถูกต้องพอใช้

1 = ปรับปรุง

ข้อเสนอแนะเพิ่มเติม.....

2. ด้านการเรียบเรียงความคิด

2.1 งานเขียนที่ออกมามีการลำดับความคิดและเรียบเรียงเนื้อหาได้อย่างมีระบบและสมเหตุสมผลหรือไม่ อย่างไร

4 = ถูกต้องดีมาก

3 = ถูกต้องดี

2 = ถูกต้องพอใช้

1 = ปรับปรุง

ข้อเสนอแนะเพิ่มเติม.....

2.2 เนื้อหาที่เขียนมีการใช้เหตุผลประกอบสนับสนุนความคิดชัดเจน หรือไม่ อย่างไร

4 = มีการใช้เหตุผลประกอบดีมาก

3 = การใช้เหตุผลประกอบดี

2 = การใช้เหตุผลประกอบพอใช้

1 = ปรับปรุง

ข้อเสนอแนะเพิ่มเติม.....

2.3 สามารถเชื่อมโยงสัมพันธ์เรื่องราวทั้งในและระหว่างย่อหน้า โดยการเลือกใช้ถ้อยคำ วลี ประโยค ได้อย่างถูกต้องหรือไม่ อย่างไร

4 = ถูกต้องดีมาก

3 = ถูกต้องดี

2 = ถูกต้องพอใช้

1 = ปรับปรุง

ข้อเสนอแนะเพิ่มเติม.....

2.4 สามารถเขียนขยายความเรื่องออกไปได้อย่างกว้างขวางครบถ้วนหรือไม่ อย่างไร

4 = ขยายความครบถ้วนดีมาก

3 = ขยายความครบถ้วนดี

2 = ขยายความครบถ้วนพอใช้

1 = ปรับปรุง

ข้อเสนอแนะเพิ่มเติม.....

3. ด้านการใช้ถ้อยคำ

3.1 การเลือกใช้ถ้อยคำ สำนวนได้ ตรงประเด็น และถูกความหมายหรือไม่ อย่างไร

4 = ตรงประเด็นและถูกความหมายดีมาก

3 = ตรงประเด็นและถูกความหมายดี

2 = ตรงประเด็นและถูกความหมายพอใช้

1 = ปรับปรุง

ข้อเสนอแนะเพิ่มเติม.....

3.2 ถ้อยคำที่ใช้สามารถสื่อความหมายได้ชัดเจนหรือไม่ อย่างไร

4 = ชัดเจนดีมาก

3 = ชัดเจนดี

2 = ชัดเจนพอใช้

1 = ปรับปรุง

ข้อเสนอแนะเพิ่มเติม.....

3.3 เขียนสะกดคำถูกต้องหรือไม่ อย่างไร

4 = ถูกต้องดีมาก

3 = ถูกต้องดี

2 = ถูกต้องพอใช้

1 = ปรับปรุง

ข้อเสนอแนะเพิ่มเติม.....

4. ด้านการใช้โครงสร้างไวยากรณ์

4.1 การใช้คำสรรพนามถูกต้องหรือไม่

4 = ถูกต้องดีมาก

3 = ถูกต้องดี

2 = ถูกต้องพอใช้

1 = ปรับปรุง

ข้อเสนอแนะเพิ่มเติม.....

4.2 การใช้คำบุพบทถูกต้องหรือไม่

4 = ถูกต้องดีมาก

3 = ถูกต้องดี

2 = ถูกต้องพอใช้

1 = ปรับปรุง

ข้อเสนอแนะเพิ่มเติม.....

4.3 การใช้คำสันธานถูกต้องหรือไม่

4 = ถูกต้องดีมาก

3 = ถูกต้องดี

2 = ถูกต้องพอใช้

1 = ปรับปรุง

ข้อเสนอแนะเพิ่มเติม.....

4.4 เขียนประโยคต่างๆ ได้ถูกต้องตามหลักไวยากรณ์ หรือไม่ อย่างไร

4 = ถูกต้องดีมาก

3 = ถูกต้องดี

2 = ถูกต้องพอใช้

1 = ปรับปรุง

ข้อเสนอแนะเพิ่มเติม.....

5. ด้านกลไกทางการเขียน

5.1 การเว้นวรรคตอนและการใช้เครื่องหมายเว้นวรรคถูกต้องหรือไม่ อย่างไร

4 = ถูกต้องดีมาก

3 = ถูกต้องดี

2 = ถูกต้องพอใช้

1 = ปรับปรุง

ข้อเสนอแนะเพิ่มเติม.....

5.2 เขียนด้วยลายมือบรรจง อ่านง่าย สะอาด และเป็นระเบียบเรียบร้อยหรือไม่ อย่างไร

- 4 = ลายมือบรรจง อ่านง่าย สะอาด และเป็นระเบียบเรียบร้อยดีมาก
- 3 = ลายมือบรรจง อ่านง่าย สะอาด และเป็นระเบียบเรียบร้อยดี
- 2 = ลายมือบรรจง อ่านง่าย สะอาด และเป็นระเบียบเรียบร้อยพอใช้
- 1 = ปรับปรุง

ข้อเสนอแนะเพิ่มเติม.....

1.2 ผลการประเมินรูปแบบการให้ข้อมูลย้อนกลับโดยเพื่อนเพื่อเสริมสร้างทักษะการเขียนภาษาไทยของผู้เรียนที่ใช้ภาษาไทยเป็นภาษาที่สองและคู่มือการใช้

1.2.1 ผลการประเมินรูปแบบการให้ข้อมูลย้อนกลับโดยเพื่อนเพื่อเสริมสร้างทักษะการเขียนภาษาไทยของผู้เรียนที่ใช้ภาษาไทยเป็นภาษาที่สอง

ผลการตรวจสอบและประเมินความเหมาะสมของรูปแบบการให้ข้อมูลย้อนกลับโดยเพื่อนจากผู้ทรงคุณวุฒิทั้ง 7 คน ในประเด็นเกี่ยวกับความเหมาะสมของหลักการของรูปแบบ จุดมุ่งหมายของรูปแบบ กิจกรรมการเรียนการสอน และชุดแบบฟอร์มการให้ข้อมูลย้อนกลับโดยเพื่อน พบว่า ผู้ทรงคุณวุฒิเห็นว่าหลักการ จุดมุ่งหมาย กิจกรรมการเรียนการสอนของรูปแบบ และชุดแบบฟอร์มการให้ข้อมูลย้อนกลับโดยเพื่อน มีความเหมาะสมดี ($M = 3.33$, $M = 3.14$, $M = 3.14$, $M = 3.00$ ตามลำดับ) รายละเอียดดังตาราง 4.1 ถึงตาราง 4.2

นอกจากนี้ผู้ทรงคุณวุฒิได้มีข้อเสนอแนะเพื่อปรับปรุงความเหมาะสมของรูปแบบการให้ข้อมูลย้อนกลับโดยเพื่อนเพื่อเสริมสร้างทักษะการเขียนของผู้เรียนที่ใช้ภาษาไทยเป็นภาษาที่สอง ซึ่งสามารถสรุปได้ดังนี้

1) ด้านหลักการของรูปแบบ ให้ปรับการเขียนหลักการใหม่ตามคำแนะนำของผู้ทรงคุณวุฒิ ที่ให้เห็นถึงลักษณะเฉพาะของรูปแบบสำหรับผู้เรียนที่ใช้ภาษาไทยเป็นภาษาที่สอง และควรเขียนให้มีความแตกต่างกับการเขียนวัตถุประสงค์ของงานวิจัย

2) ด้านจุดมุ่งหมายของรูปแบบ ให้เพิ่มความแตกต่างของระดับความสามารถเข้าไปอีกหนึ่งประเด็น

ตาราง 4.1 ค่าเฉลี่ยและส่วนเบี่ยงเบนมาตรฐาน จากการประเมินความเหมาะสมของรูปแบบการให้ข้อมูลย้อนกลับโดยเพื่อนฯ

| องค์ประกอบ | M | SD | แปลผล |
|---|------|-------|--------------|
| 1. หลักการของรูปแบบ | | | |
| 1.1 ความชัดเจนของหลักการของรูปแบบ | 3.14 | 1.069 | เหมาะสมดี |
| 1.2 ความสอดคล้องของแนวคิดพื้นฐานที่นำมาพัฒนารูปแบบ | 3.57 | .535 | เหมาะสมดีมาก |
| 1.3 การใช้ภาษาและการเรียงหลักการ | 3.29 | .488 | เหมาะสมดี |
| รวม | 3.33 | .61 | เหมาะสมดี |
| 2. จุดมุ่งหมายของรูปแบบ | | | |
| 2.1 ความสอดคล้องระหว่างจุดมุ่งหมายกับหลักการ | 2.86 | .900 | เหมาะสมดี |
| 2.2 ความชัดเจนแสดงความมุ่งหวังกับผู้เรียน | 3.00 | .577 | เหมาะสมดี |
| 2.3 ความเป็นไปได้ | 3.57 | .535 | เหมาะสมดีมาก |
| รวม | 3.14 | .60 | เหมาะสมดี |
| 3. กิจกรรมการเรียนการสอน | | | |
| 3.1 ความชัดเจนของกิจกรรมการเรียนการสอนที่กำหนดไว้ | 3.00 | .577 | เหมาะสมดี |
| 3.2 ความสอดคล้องของกิจกรรมการเรียนการสอนกับจุดมุ่งหมายของรูปแบบ | 3.29 | .756 | เหมาะสมดี |
| 3.3 ความเป็นไปได้ในการดำเนินการตามกิจกรรมการเรียนการสอน | 3.29 | .756 | เหมาะสมดี |
| 3.4 การใช้ภาษาถูกต้องชัดเจน และเข้าใจง่าย | 3.00 | .000 | เหมาะสมดี |
| รวม | 3.14 | .50 | เหมาะสมดี |

3) ด้านกิจกรรมการเรียนการสอน ควรปรับภาษาที่ใช้ในการอธิบายบทบาทหรือแต่ละขั้นตอนในการจัดการเรียนรู้ให้สื่อความหมายชัดเจนยิ่งขึ้น เช่น จากเดิมบทบาทของผู้เขียน “ทำหน้าที่เขียนความเรียงตามหัวข้อที่กำหนด” ควรเปลี่ยนเป็น “เรียนรู้และเขียนความเรียงตามหลักการเขียนความเรียง” เป็นต้น และชื่อ “ขั้นตอนการเรียน” ควรเปลี่ยนเป็น “ขั้นตอนการจัดการเรียนรู้” นอกจากนี้ชื่อขั้นตอนการจัดการเรียนรู้ทั้ง 3 ขั้นตอนควรปรับภาษาให้สละสลวยและสื่อความหมายมากขึ้น เช่น “ขั้นเตรียมการ” เป็น “ขั้นเตรียมการก่อนการเรียนการสอน” “ขั้นนำไปใช้” เป็น “ขั้นจัดการเรียนการสอน” เป็นต้น

4) ด้านชุดแบบฟอร์มการให้ข้อมูลย้อนกลับโดยเพื่อน ควรปรับแบบฟอร์มให้สั้นกว่านี้ โดยเฉพาะแบบฟอร์มตอนที่ 2 ค่อนข้างยาวอาจทำให้ผู้เรียนเกิดความเบื่อ ควรปรับ

เป็นแบบมาตราประมาณค่า 5 ระดับ และภาษาที่ใช้ในส่วนของตัวเลือกไม่เป็นรูปธรรม ควรปรับให้เป็นรูปธรรมขึ้น หรืออาจปรับตอนที่ 1 กับตอนที่ 2 ให้เป็นตอนเดียวกัน แต่ทำเป็นรายย่อหน้า จะชัดเจนและง่ายขึ้นสำหรับผู้เรียนระดับมัธยมศึกษาปีที่ 5 แล้วค่อยสรุปภาพรวมตอนท้าย

ตาราง 4.2 ค่าเฉลี่ย และค่าส่วนเบี่ยงเบนมาตรฐาน จากการประเมินความเหมาะสมของชุดแบบฟอร์มการให้ข้อมูลย้อนกลับโดยเพื่อน

| องค์ประกอบ | M | SD | แปลผล |
|---|------|------|-----------|
| 1. ลักษณะของชุดแบบฟอร์มเพื่อให้ผู้เรียนให้ข้อมูลย้อนกลับ | 2.86 | .690 | เหมาะสมดี |
| 2. ความครอบคลุมของรายการคำถามเพื่อให้ผู้เรียนให้ข้อมูลย้อนกลับ | 2.86 | .378 | เหมาะสมดี |
| 3. ความเหมาะสมของถ้อยคำ สำนวน ที่ใช้ในรายการคำถาม | 3.00 | .000 | เหมาะสมดี |
| 4. ความเหมาะสมของรูปแบบคำถามกับระดับชั้นของผู้เรียนที่ให้ข้อมูลย้อนกลับ (ม.5) | 3.14 | .378 | เหมาะสมดี |
| 5. ความสอดคล้องของรายการคำถามตอนที่ 2 (แบบตรวจสอบรายการแก้ไข) กับเกณฑ์การประเมินงานเขียนภาษาไทย | 3.14 | .378 | เหมาะสมดี |
| 6. ความเป็นไปได้ในทางปฏิบัติของผู้เรียนในการให้ข้อมูลย้อนกลับโดยใช้ชุดแบบฟอร์มฯ | 3.00 | .577 | เหมาะสมดี |
| รวม | 3.00 | 0.35 | เหมาะสมดี |

1.2.2 ผลการประเมินคู่มือการใช้รูปแบบข้อมูลย้อนกลับโดยเพื่อนเพื่อเสริมสร้างทักษะการเขียนภาษาไทยของผู้เรียนที่ใช้ภาษาไทยเป็นภาษาที่สอง

ผลการตรวจสอบและประเมินคู่มือการใช้รูปแบบการให้ข้อมูลย้อนกลับโดยเพื่อนฯ จากผู้ทรงคุณวุฒิชุดเดียวกันที่ประเมินรูปแบบทั้ง 7 คน พบว่า ประเด็นที่ต้องปรับปรุงมีจำนวน 2 รายการ ดังนี้ ข้อที่ 2 มีการกำหนดจุดประสงค์อย่างชัดเจนว่าต้องการให้ผู้ใช้ได้อะไรบ้าง โดยมีระดับความคิดเห็นว่าเหมาะสม คิดเป็นร้อยละ 71.40 และข้อที่ 8 ตัวอย่างเครื่องมือที่นำเสนอมีประโยชน์กับผู้ใ้คู่มือ โดยมีระดับความคิดเห็นว่าเหมาะสม คิดเป็นร้อยละ 71.40 ซึ่งไม่ผ่านตามเกณฑ์ที่ผู้วิจัยกำหนดไว้ว่าเกณฑ์การผ่านเท่ากับร้อยละ 80 (วิริยา ศรีวิเชียร, 2551) ดัง

ตาราง 4.3

ตาราง 4.3 ผลการตรวจสอบคุณภาพของคู่มือการใช้รูปแบบการให้ข้อมูลย้อนกลับโดยเพื่อนเพื่อเสริมสร้างทักษะการเขียนภาษาไทยของผู้เรียนที่ใช้ภาษาไทยเป็นภาษาที่สอง ตามความคิดเห็นของผู้ทรงคุณวุฒิ (N=7)

| รายการประเมิน | ความคิดเห็นร้อยละ | |
|--|-------------------|----------|
| | เหมาะสม | ปรับปรุง |
| 1. มีการระบุชัดเจนว่าเป็นคู่มือที่เขียนขึ้นสำหรับใคร | 100.00 | 0.00 |
| 2. มีการกำหนดจุดประสงค์อย่างชัดเจนว่าต้องการให้ผู้ใช้ได้อะไรบ้าง | 71.40 | 29.60 |
| 3. มีส่วนจูงใจว่าคู่มือนี้จะช่วยผู้ใช้ได้อย่างไรและได้รับประโยชน์อะไรบ้าง | 100.00 | 0.00 |
| 4. มีส่วนที่ให้หลักการ หรือความรู้ที่จำเป็นแก่ผู้ใช้ เพื่อให้การใช้คู่มือเกิดประสิทธิภาพสูงสุด | 85.71 | 14.29 |
| 5. มีส่วนที่เป็นคำแนะนำแก่ผู้ใช้ในการเตรียมตัว หรือเตรียมศึกษาข้อมูลต่างๆ เพื่อให้รูปแบบการให้ข้อมูลย้อนกลับโดยเพื่อนๆ | 85.71 | 14.29 |
| 6. มีส่วนแนะนำผู้ใช้เกี่ยวกับขั้นตอนการใช้รูปแบบการให้ข้อมูลย้อนกลับโดยเพื่อนๆ | 85.71 | 14.29 |
| 7. มีการใช้เทคนิคต่างๆ เพื่อให้ใช้คู่มือได้สะดวกขึ้น ดังต่อไปนี้ | | |
| 7.1. การจัดรูปเล่มมีความเหมาะสม | 85.71 | 14.29 |
| 7.2. ขนาดและการเลือกตัวอักษรมีความเหมาะสม | 100 | 0.00 |
| 7.3. การใช้รูปภาพและสีมีความเหมาะสม | 85.71 | 14.29 |
| 8. ตัวอย่างเครื่องมือที่นำเสนอมีประโยชน์กับผู้ใช้คู่มือ | 71.40 | 29.60 |
| 9. มีคำถามหรือกิจกรรมให้ผู้ใช้คู่มือทำ เพื่อตรวจสอบความเข้าใจในการปฏิบัติตามขั้นตอนที่เสนอในคู่มือ | 85.71 | 14.29 |
| 10. มีแหล่งอ้างอิงที่เป็นประโยชน์แก่ผู้ใช้คู่มือ | 100.00 | 0.00 |

หมายเหตุ: เกณฑ์การผ่านร้อยละ 80

นอกจากนี้ผู้ทรงคุณวุฒิได้มีข้อเสนอแนะที่เป็นประโยชน์เพื่อปรับปรุงคุณภาพคู่มือให้เหมาะสมกับผู้ใช้ ซึ่งสามารถสรุปได้ดังนี้

1) บทที่ 1 บทนำ การนำเสนอจุดประสงค์ไม่ชัดเจน ไม่แสดงให้เห็นพฤติกรรมที่ให้ทำ ควรปรับให้มีความชัดเจนมากยิ่งขึ้น

2) การจัดกลุ่มเอกสาร ควรจัดเอกสารให้เป็นหมวดเดียวกันให้เป็นระบบมากขึ้น เนื่องจากพบว่า เนื้อหาในส่วนของหลักการหรือความรู้บางส่วนเป็นข้อมูลซ้ำกัน ทำให้คู่มือ

มีเนื้อหาค่อนข้างยาว อาจส่งผลให้ผู้ใ้เบื่อหรืออ่านไม่ละเอียด และเมื่อแบ่งเป็นระบบหรือหมวดหมู่ที่เหมาะสมแล้วควรมีใบปะหน้าว่าข้อมูลในหมวดต่าง ๆ คือหมวดอะไร

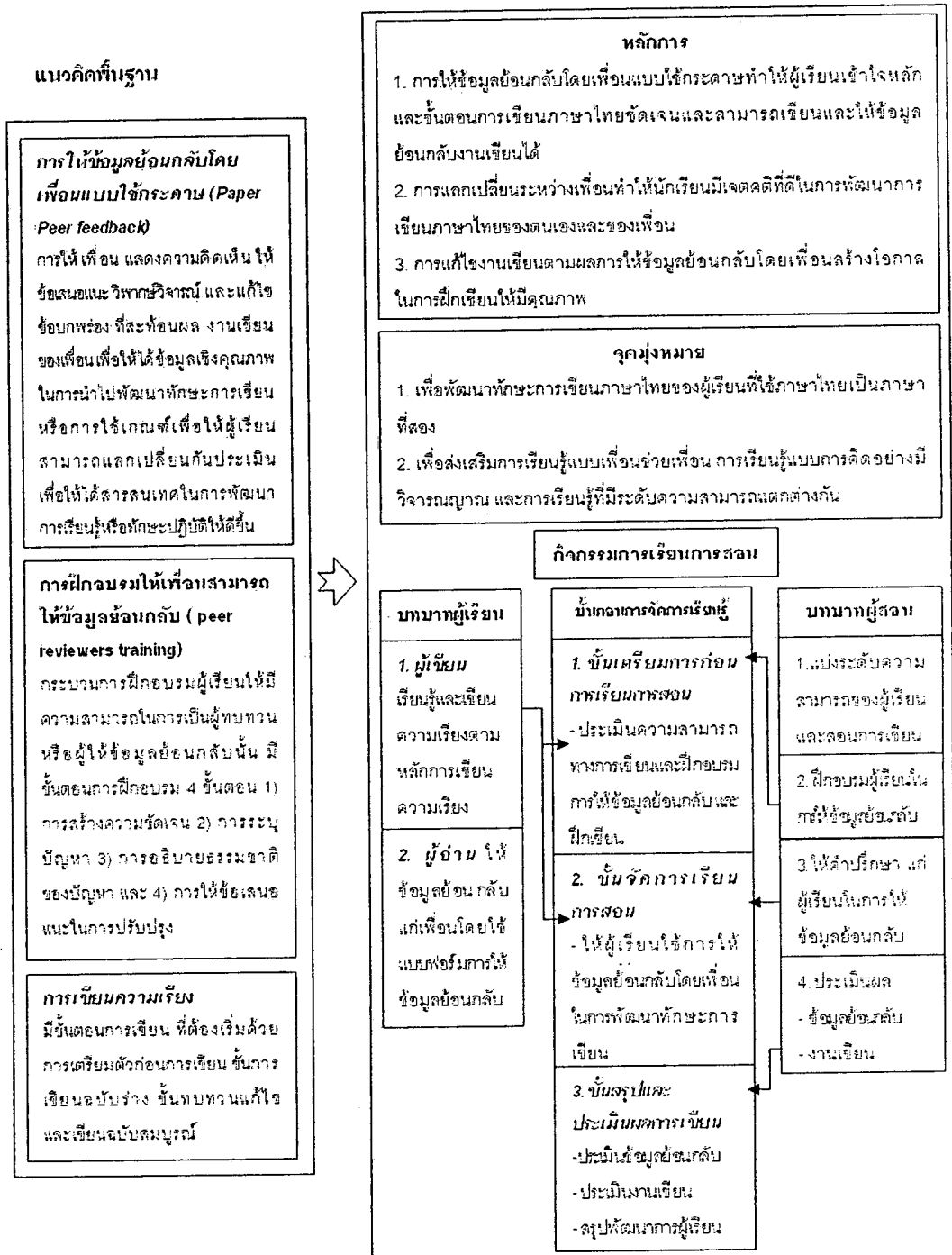
3) เอกสารประกอบกิจกรรมการเรียนรู้ การแบ่งเป็นขั้นตอนชัดเจน เหมือนกับลำดับขั้นในขั้นตอนการจัดการเรียนรู้ โดยเอกสารต่าง ๆ ควรเรียงลำดับใหม่ โดยให้เรียงใบความรู้ก่อนแบบฝึกหัด เพราะผู้เรียนควรได้รับความรู้ก่อน แล้วค่อย ๆ ทำแบบฝึกหัดที่ระดับความยากจากระดับง่าย ๆ ไปสู่ระดับยาก และควรเพิ่มใบความรู้และตัวอย่างในการนำเสนอมากกว่านี้ เพื่อให้ผู้ใ้เกิดความเข้าใจสูงสุด นอกจากนี้ ควรเพิ่มเฉลยในส่วนของแบบฝึกหัด

4) ด้านเทคนิคเพื่อให้ใช้คู่มือสะดวกขึ้น ควรเพิ่มรูปภาพจะทำให้หน้าอ่านมากขึ้น

ผู้วิจัยได้ปรับแก้รูปแบบการให้ข้อมูลย้อนกลับโดยเพื่อนเพื่อเสริมสร้างทักษะการเขียนภาษาไทยของผู้เรียนที่ใช้ภาษาไทยเป็นภาษาที่สองตามข้อเสนอแนะของผู้ทรงคุณวุฒิ ซึ่งมีโครงร่างดังแผนภาพ 4.2 ส่วนคู่มือการที่ปรับแก้ รายละเอียดดังภาคผนวก ข

รูปแบบการให้ข้อมูลย้อนกลับโดยเพื่อนเพื่อเสริมสร้างทักษะการเขียนภาษาไทยของผู้เรียนที่ใช้ภาษาไทยเป็นภาษาที่สอง (ฉบับปรับปรุง แก้ไข นำไปใช้ประกอบการเรียนการสอน)

รูปแบบการให้ข้อมูลย้อนกลับโดยเพื่อนเพื่อเสริมสร้างทักษะการเขียนภาษาไทยของผู้เรียนที่ใช้ภาษาไทยเป็นภาษาที่สอง ประกอบด้วยองค์ประกอบสำคัญ 4 องค์ประกอบ คือ 1) หลักการของรูปแบบ 2) จุดมุ่งหมายของรูปแบบ 3) กิจกรรมการเรียนรู้การสอน และ 4) ชุดแบบฟอร์มการให้ข้อมูลย้อนกลับโดยเพื่อน โดยยึดหลักการที่ได้จากการสังเคราะห์แนวคิดพื้นฐานได้แก่ แนวคิดของการให้ข้อมูลย้อนกลับโดยเพื่อนแบบใช้กระดาษ แนวคิดการฝึกอบรมเพื่อนในการให้ข้อมูลย้อนกลับ และแนวคิดของการเขียนความเรียง มีลักษณะสำคัญคือ 1) หลักการของรูปแบบ มีดังต่อไปนี้ 1.1) การให้ข้อมูลย้อนกลับโดยเพื่อนแบบใช้กระดาษทำให้ผู้เรียนเข้าใจหลักและขั้นตอนการเขียนความเรียงชัดเจนและสามารถเขียนและให้ข้อมูลย้อนกลับงานเขียนได้ 1.2) การแลกเปลี่ยนระหว่างเพื่อนทำให้ผู้เรียนมีเจตคติที่ดีในการพัฒนาการเขียนความเรียงของตนเองและของเพื่อน และ 1.3) การแก้ไขงานเขียนตามข้อมูลย้อนกลับโดยเพื่อนสร้างโอกาสในการฝึกเขียนให้มีคุณภาพ



ภาพ 4.2 รูปแบบการให้ข้อมูลย้อนกลับโดยเพื่อนเพื่อเสริมสร้างทักษะการเขียนภาษาไทยของ ผู้เรียนที่ใช้ภาษาไทยเป็นภาษาที่สอง

2) จุดมุ่งหมายของรูปแบบ 2.1) เพื่อพัฒนาทักษะการเขียนภาษาไทยของผู้เรียนที่ใช้ภาษาไทยเป็นภาษาที่สอง และ 2.2) เพื่อส่งเสริมการเรียนรู้แบบเพื่อนช่วยเพื่อน การเรียนรู้แบบการคิดอย่างมีวิจารณญาณ และการเรียนรู้ที่มีระดับความสามารถแตกต่างกัน 3) กิจกรรมการเรียนการสอน ในกิจกรรมการจัดการเรียนการสอน มีขั้นตอนการจัดกิจกรรมการเรียนการสอน 3 ขั้นตอน ประกอบด้วย 3.1) ขั้นเตรียมการก่อนการเรียนการสอน เป็นขั้นตอนในการตรวจสอบความสามารถในการเขียนภาษาไทยของผู้เรียน และการฝึกอบรมการให้ข้อมูลย้อนกลับโดยเพื่อนแก่ผู้เรียน 3.2) ขั้นจัดการเรียนการสอน เป็นขั้นตอนที่ผู้เรียนนำความรู้ ความเข้าใจที่ได้จากการฝึกอบรมการให้ข้อมูลย้อนกลับไปปฏิบัติจริง โดยผู้เรียนมีหน้าที่เป็นทั้งผู้เขียน และผู้อ่าน ในขณะที่ผู้สอนมีบทบาทเป็นที่ปรึกษา และ 3.3) ขั้นสรุปและประเมินผลการเขียน ในขั้นตอนนี้ประกอบด้วย การประเมินข้อมูลย้อนกลับที่ผู้เรียนให้ข้อมูลย้อนกลับแก่เพื่อนโดยผู้สอน และการประเมินงานเขียนภาษาไทยของผู้เรียน และ 4) ชุดแบบฟอร์มการให้ข้อมูลย้อนกลับโดยเพื่อน

การให้ข้อมูลย้อนกลับโดยเพื่อนเพื่อเสริมสร้างทักษะการเขียนภาษาไทย
ของผู้เรียนที่ใช้ภาษาไทยเป็นภาษาที่สอง

1. หลักการของรูปแบบ

- 1) การให้ข้อมูลย้อนกลับโดยเพื่อนแบบใช้กระดาษทำให้ผู้เรียนเข้าใจหลักและขั้นตอนการเขียนความเรียงชัดเจนและสามารถเขียนและให้ข้อมูลย้อนกลับงานเขียนได้
- 2) การแลกเปลี่ยนระหว่างเพื่อนทำให้นักเรียนมีเจตคติที่ดีในการพัฒนาการเขียนความเรียงของตนเองและของเพื่อน
- 3) การแก้ไขงานเขียนตามข้อมูลย้อนกลับโดยเพื่อนสร้างโอกาสในการฝึกเขียนให้มีคุณภาพ

2. จุดมุ่งหมายของรูปแบบ

- 1) เพื่อพัฒนาทักษะการเขียนภาษาไทยของผู้เรียนที่ใช้ภาษาไทยเป็นภาษาที่สอง
- 2) เพื่อส่งเสริมการเรียนรู้แบบเพื่อนช่วยเพื่อน การเรียนรู้แบบการคิดอย่างมีวิจารณญาณ และการเรียนรู้ที่มีความสามารถแตกต่างกัน

3. กิจกรรมการเรียนการสอน

ในกิจกรรมการจัดการเรียนการสอน มีขั้นตอนการจัดกิจกรรมการเรียนการสอน 3 ขั้นตอน ดังต่อไปนี้

3.1 **ขั้นเตรียมการก่อนการเรียนการสอน** เป็นขั้นตอนในการตรวจสอบความสามารถในการเขียนภาษาไทยของผู้เรียน โดยทำครั้งแรกครั้งเดียว และการฝึกอบรมการให้ข้อมูลย้อนกลับโดยเพื่อนแก่ผู้เรียน ซึ่งมีรายละเอียดดังนี้

3.1.1 **การวัดความสามารถทางการเขียน** ในการวัดความสามารถทางการเขียนของผู้เรียน ก่อนเริ่มฝึกอบรมการให้ข้อมูลย้อนกลับโดยเพื่อน มีวัตถุประสงค์เพื่อประเมินความสามารถทางการเขียนของผู้เรียนว่าอยู่ในระดับใด และเพื่อจำแนกกลุ่มผู้เรียนออกเป็นกลุ่มๆ ตามระดับความสามารถทางการเขียน ซึ่งอาจแบ่งเป็น 3 กลุ่ม (กลุ่มสูง กลุ่มปานกลาง กลุ่มต่ำ) หรือหากในแต่ละห้องเรียนไม่สามารถแบ่งผู้เรียนได้ 3 กลุ่ม สามารถแบ่งกลุ่มตามระดับความสามารถที่แบ่งได้ของผู้เรียนในห้องเรียนนั้น ๆ ได้ โดยใช้แบบวัดความสามารถทางการเขียนภาษาไทยชุดที่ 1 (pretest) และประเมินงานเขียนโดยใช้เกณฑ์การประเมินงานเขียน 5 ด้าน

3.1.2 **การฝึกอบรมเพื่อนให้ข้อมูลย้อนกลับ (peer review training)** มีวัตถุประสงค์เพื่ออบรมผู้เรียนให้มีความรู้ ความเข้าใจ จนสามารถให้ข้อมูลย้อนกลับแก่เพื่อนได้อย่างมีคุณภาพ และเรียนรู้การนำข้อมูลย้อนกลับที่ได้จากเพื่อนไปใช้ประโยชน์ในการพัฒนาทักษะการเขียนของตนเองต่อไป ซึ่งถือได้ว่าขั้นตอนนี้เป็นขั้นตอนที่สำคัญมาก ที่นับว่าเป็นหัวใจสำคัญของรูปแบบการให้ข้อมูลย้อนกลับโดยเพื่อน โดยใช้เวลาในการอบรม 3 สัปดาห์ หรือ 3 คาบ ตามขั้นตอนการฝึกอบรมการให้เพื่อนให้ข้อมูลย้อนกลับของ Lam (2010) โดยการฝึกอบรมแบ่งเป็น 3 ขั้นตอน ได้แก่ 1) ขั้นตอนการออกแบบ (Modeling Stage) 2) ขั้นตอนการวินิจฉัย (Exploring Stage) และ 3) ขั้นตอนการใช้ความคิด (Consciousness-Raising Stage) ดังต่อไปนี้

1) ขั้นตอนการออกแบบ (Modeling Stage)

ขั้นตอนการออกแบบ มีวัตถุประสงค์ เพื่อสร้างความเข้าใจแก่ผู้เรียนเกี่ยวกับการให้ข้อมูลย้อนกลับโดยเพื่อน โดยแนะนำให้ผู้เรียนรู้จักและอธิบายเหตุผลที่ใช้กิจกรรมการให้ข้อมูลย้อนกลับโดยเพื่อนในหลักสูตรการเขียน รวมถึงประโยชน์ที่นักเรียนจะได้รับจากการใช้การให้ข้อมูลย้อนกลับในการเขียน และชี้แจงวัตถุประสงค์ของการฝึกอบรม หลักจากนั้นให้ผู้เรียนฝึกการให้ข้อมูลย้อนกลับแบบ 4 ขั้นตอนที่พัฒนาโดย Min (2005: 306-307) จากตัวอย่างที่ให้เพื่อให้ผู้เรียนเห็นปัญหาและสามารถให้ข้อมูลย้อนกลับปัญหารูปแบบต่าง ๆ ได้ พร้อมกันนี้อธิบายให้ผู้เรียนมีความรู้ ความเข้าใจ เกณฑ์การประเมินงานเขียน 5 ด้าน

4 ขั้นตอนการฝึกให้ข้อมูลย้อนกลับของ Min (2005)

| ขั้นตอน | วัตถุประสงค์ | คำอธิบาย | ตัวอย่างข้อเสนอแนะ ประยุกต์จาก Lam, 2010 |
|--|---|---|--|
| 1. การสร้าง ความชัดเจน (Clarifying) | เพื่อสร้างความ ชัดเจน วัตถุประสงค์ ของผู้เขียน | ผู้อ่านพยายามที่จะค้นหา คำอธิบายเพิ่มเติมว่า ผู้เขียนพูดถึงอะไร หรือ มี อะไรที่ไม่ชัดเจนในงาน เขียนนั้น (ตัวอย่างเช่น คำ ที่ไม่รู้จัก แนวความคิด) | - คุณต้องการจะพูดว่า... - คุณอธิบายน้อยได้ไหมว่า ทำไมคุณ คิดว่า... - คุณหมายความว่า - ย่อหน้านี้มีวัตถุประสงค์อะไร - ทำไมคุณใส่...ในย่อหน้านี้ |
| 2. การระบุ Identifying | เพื่อค้นหา/ระบุ ตำแหน่งที่เป็น ปัญหา | ผู้อ่านชี้แจงปัญหาในการ เขียน โดยพิจารณาจาก องค์ประกอบด้านการเขียน 5 ด้าน ประกอบด้วย ด้าน การนำเสนอเนื้อหา ด้าน การเรียบเรียงความคิด ด้านการใช้ถ้อยคำ ด้าน การใช้ไวยากรณ์ และกลไก ทางการเขียน | - ดูเหมือนว่า ประเด็นที่คุณนำเสนอมี ความเป็นความคิดส่วนตัวมากเกินไป |
| 3. การอธิบาย Explaining | เพื่อบรรยาย ธรรมชาติของ ปัญหา | ผู้อ่านอธิบายว่าทำไมพวกเขา ถึงคิดว่าคำที่ใช้ แนวความคิด หรือการ จัดระบบจึงไม่ชัดเจนหรือ เป็นปัญหา ซึ่งควรใช้ หรือไม่ควรใช้ในความเรียง นั้น | - ตัวอย่างที่ยกมานี้อาจไม่เหมาะสมที่จะ ใช้(เป็นตัวอย่าง/อธิบายแนวคิด) ใน หัวข้อนี้ เพราะ..... - ข้อความอ้างอิงที่นำเสนออาจจะไม่ เกี่ยวข้องกับเรื่องนี้ เพราะ..... |
| 4. การให้ ข้อเสนอแนะ Giving suggestions | เพื่อให้ ข้อเสนอแนะที่ สามารถ นำมาใช้ในการ แก้ไขปรับปรุง ได้จริง | ผู้อ่านแนะนำแนวทางใน การเปลี่ยนการใช้คำ เนื้อหา และการเรียบเรียง ความคิดในการเขียนความ เรียง | - ทำไมคุณไม่เปลี่ยนความคิดจาก.....เป็น - ฉันคิดว่าคุณควรเพิ่มข้อมูลเกี่ยวกับ.....ก่อนย่อหน้าสุดท้ายนะ - คุณควรใช้คำ.....ดีกว่านะ - คุณควรเพิ่มประโยค/(หรือวลีเกี่ยวกับ ข้อเสียของ.....)ที่นี่นะ |

2) ขั้นตอนการสำรวจ (Exploring Stage)

ในขั้นนี้ มีวัตถุประสงค์เพื่อให้ผู้สอนประเมินความสามารถของผู้เรียนในการระบุข้อผิดพลาดทางด้านภาษาและเนื้อหา และเพื่ออธิบายและให้ข้อเสนอแนะแก่ผู้เรียนที่เหมาะสมเพื่อประยุกต์ใช้ในการให้ข้อมูลย้อนกลับต่อไป

3) ขั้นการใช้ความคิด (Consciousness-Raising Stage)

ขั้นการใช้ความคิดนี้ มีวัตถุประสงค์เพื่อให้ผู้เรียนประเมินตนเองว่าข้อมูลย้อนกลับที่ให้แก่เพื่อนมีประสิทธิภาพหรือไม่ โดยใช้เกณฑ์การประเมินคุณภาพการให้ข้อมูลย้อนกลับของ Wanchid (2007) และเพื่อให้ผู้เรียนตระหนักถึงความสำคัญของการกิจกรรมการให้ข้อมูลย้อนกลับ โดยปราศจากอิทธิพลจากผู้สอนในการคิดครั้ง โดยเกณฑ์การประเมินคุณภาพการให้ข้อมูลย้อนกลับแบ่งเป็น 3 ระดับ คือ 3 คะแนน (ระดับดี) หมายถึง การให้ข้อมูลย้อนกลับมีความเกี่ยวข้องและมีความเฉพาะเจาะจง สามารถนำมาเป็นข้อมูลในการปรับปรุงงานเขียนได้ และระบุตำแหน่งที่ต้องแก้ไขงานเขียนชัดเจน 2 คะแนน (ระดับพอใช้) หมายถึง การให้ข้อมูลย้อนกลับมีความเกี่ยวข้อง แต่มีลักษณะทั่ว ๆ ไป สามารถนำมาเป็นข้อมูลในการปรับปรุงงานเขียนได้ แต่ไม่ชัดเจนตำแหน่งที่ต้องแก้ไข และ 1 คะแนน (ระดับปรับปรุง) หมายถึง การให้ข้อมูลย้อนกลับไม่เกี่ยวข้องหรือเป็นการให้ข้อเสนอแนะที่ไม่ถูกต้อง ไม่สามารถนำมาปรับปรุงงานเขียนให้ดีขึ้นได้

3.2 **ขั้นจัดการเรียนการสอน** เป็นขั้นตอนที่ผู้เรียนนำความรู้ ความเข้าใจที่ได้จากการฝึกอบรมการให้ข้อมูลย้อนกลับไปปฏิบัติจริง โดยนำไปประยุกต์ใช้กับเนื้อหาการเขียนประเภทต่าง ๆ ที่ผู้สอนวางแผนที่จะสอนในภาคการศึกษานั้น ๆ ซึ่งผู้เรียนมีหน้าที่เป็นทั้งผู้เขียนและผู้อ่าน ในขณะที่ผู้สอนมีบทบาทเป็นที่ปรึกษา ผู้วิจัยขอเสนอรายละเอียดดังต่อไปนี้

3.2.1 **การจัดกลุ่มผู้เรียน** จากที่ได้แบ่งผู้เรียนออกเป็นกลุ่มตามระดับความสามารถ ผู้สอนทำการจับกลุ่มผู้เรียนกลุ่มละ 9 คน (กรณีที่สามารถแบ่งกลุ่มผู้เรียนออกเป็น 3 ระดับความสามารถ ๆ ละ 3 คน) โดยที่ผู้เรียน 1 คนจะได้รับข้อมูลย้อนกลับจากเพื่อน 2 คน ซึ่งเป็นข้อมูลย้อนกลับจากเพื่อนที่มีระดับความสามารถสูงกว่า หรือเท่ากัน หรือต่ำกว่าตนเองก็ได้ และผู้เรียน 1 คนจะเป็นผู้ให้ข้อมูลย้อนกลับแก่เพื่อน 2 คน โดยผู้เรียนที่ให้ข้อมูลย้อนกลับจะไม่สามารถรับข้อมูลย้อนกลับจากเพื่อนที่ตนเองให้ข้อมูลย้อนกลับ ยกตัวอย่างเช่น เด็กชาย ก. ให้ข้อมูลย้อนกลับแก่ เด็กชาย ข. แต่จะได้รับข้อมูลย้อนกลับจากเด็กชาย ค. ในขณะที่ เด็กชาย ข. ได้รับข้อมูลย้อนกลับทั้งเด็กชาย ก. และเด็กชาย ค. เป็นต้น ดังตัวอย่างต่อไปนี้

การจับคู่ผู้เรียนให้ข้อมูลย้อนกลับ

| ผู้ให้ ผู้รับ | H1 | H2 | H3 | M1 | M2 | M3 | L1 | L2 | L3 |
|------------------|----|----|----|----|----|----|----|----|----|
| H1 | | ✓ | ✓ | | | | | | |
| H2 | | | | | ✓ | ✓ | | | |
| H3 | | | | | | | | ✓ | ✓ |
| M1 | ✓ | ✓ | | | | | | | |
| M2 | | | | ✓ | | ✓ | | | |
| M3 | | | | | | | ✓ | | ✓ |
| L1 | ✓ | | ✓ | | | | | | |
| L2 | | | | ✓ | ✓ | | | | |
| L3 | | | | | | | ✓ | ✓ | |

เมื่อ H(n) หมายถึง คนที่มีความสามารถระดับสูง คนที่ (n)

M(n) หมายถึง คนที่มีความสามารถระดับปานกลาง คนที่ (n)

L(n) หมายถึง คนที่มีความสามารถระดับต่ำ คนที่ (n)

3.2.2 การมอบหมายหัวข้องานเขียนภาษาไทย หลังจากให้ผู้สอนสอนงานเขียนภาษาไทยในรูปแบบที่วางแผนไว้จนนักเรียนเข้าใจแล้ว ผู้สอนมอบหมายหัวข้องานเขียนภาษาไทยให้แก่ผู้เรียน (หัวข้อที่กำหนดให้เป็นหัวข้อที่สอดคล้องกับเนื้อหาที่สอนในเวลานั้น) ซึ่งเวลาในการเขียนงานในหัวข้อดังกล่าวขึ้นอยู่กับแผนการสอนที่ผู้สอนวางไว้ และผู้เรียนมีหน้าที่เป็นผู้เขียนต้องเขียนให้ดีที่สุดเท่าที่ตัวผู้เรียนสามารถทำได้

3.2.3 การแลกเปลี่ยนเรียนรู้และให้ข้อมูลย้อนกลับ ในขั้นตอนนี้เป็นขั้นตอนที่ต้องมีการปิดบังข้อมูล เนื่องจาก Wanchid (2007) กล่าวว่า การที่ผู้เรียนทราบว่าจะต้องให้ข้อมูลย้อนกลับแก่ใคร ทำให้ผู้อ่าน (ที่เป็นผู้เรียน) ไม่กล้าให้ข้อมูลย้อนกลับเต็มที่ การปกปิดข้อมูลของผู้เขียน (ที่เป็นผู้เรียน) จึงเป็นสิ่งที่ดี เพื่อให้ผู้อ่านสามารถให้ข้อมูลย้อนกลับ ในการนี้จึงกำหนดให้ผู้เขียนใช้นามแฝงโดยมีผู้สอนที่รู้ชื่อ นามแฝงของผู้เรียน เมื่อผู้เขียนเขียนงานเขียนฉบับร่างของตนเองเรียบร้อยภายในระยะเวลาที่ผู้สอนกำหนดและนำส่งผู้สอน ผู้สอนมีหน้าที่แจกงานเขียนของผู้เขียนให้แก่ผู้อ่าน พร้อมชุดแบบฟอร์มการให้ข้อมูลย้อนกลับ โดยกำหนดเวลาในการให้ข้อมูลย้อนกลับ 1 วัน หรือ 2 วัน เมื่อผู้อ่านส่งชุดแบบฟอร์มการให้ข้อมูลย้อนกลับแก่ผู้สอน ผู้สอนมีหน้าที่ประเมินข้อมูลย้อนกลับหากข้อมูลย้อนกลับชุดใดไม่ผ่านเกณฑ์ ผู้สอนจะส่งคืนให้แก่ผู้อ่าน

เพื่อปรับปรุงอีกครั้ง ก่อนส่งกลับไปยังผู้เขียนเพื่อนำข้อมูลย้อนกลับที่ได้ไปพัฒนางานเขียนของตนเองต่อไป

3.2.4 การปรึกษา เมื่อผู้อ่านรู้สึกไม่แน่ใจหรือสับสนในการให้ข้อมูลย้อนกลับ สามารถไปปรึกษาผู้สอนที่ทำหน้าที่เป็นที่ปรึกษาในการอธิบายรายละเอียด เพื่อให้ผู้อ่านสามารถเขียนข้อมูลย้อนกลับที่ดีและมีประโยชน์ต่อผู้เขียนมากที่สุด

3.2.5 ส่งงาน หลังจากที่ผู้เขียนแก้ไขงานเขียนของตนเองตามคำแนะนำที่ได้จากชุดแบบฟอร์มการให้ข้อมูลย้อนกลับเรียบร้อยแล้ว เมื่อถึงคาบเรียนครั้งต่อไปหรือเมื่อถึงกำหนดส่งงาน ให้ผู้เขียนส่งงานเขียนของตนเองแก่ผู้สอนเพื่อนำไปประเมินผลต่อไป

3.3 **ขั้นสรุปและประเมินผลการเขียน** เป็นขั้นตอนที่มีวัตถุประสงค์เพื่อตรวจสอบความสามารถในการเขียนภาษาไทยของผู้เขียน และตรวจสอบความสามารถในการให้ข้อมูลย้อนกลับของผู้อ่าน โดยกิจกรรมประกอบด้วย

3.3.1 การประเมินความสามารถของข้อมูลย้อนกลับ เป็นการประเมินข้อมูลย้อนกลับที่ผู้เรียน (ฐานะผู้อ่าน) เขียนให้แก่ผู้เรียน (ฐานะผู้เขียน) ผู้สอนประเมินโดยใช้เกณฑ์การประเมินข้อมูลย้อนกลับ

3.3.2 การตรวจสอบความสามารถในการเขียนภาษาไทยของผู้เขียน เมื่อจบหลักสูตรการเขียน ให้ผู้เรียนทำแบบวัดความสามารถทางการเขียนภาษาไทยชุดที่ 2 และให้ผู้สอนประเมินงานเขียนโดยใช้เกณฑ์การประเมินงานเขียน 5 ด้าน

3.3.3 ประเมินคะแนนพัฒนาการ นำคะแนนที่ได้จากการทำแบบวัดความสามารถทางการเขียนชุดที่ 1 (pretest) และชุดที่ 2 (posttest) มาคำนวณคะแนนพัฒนาการทางการเขียนภาษาไทยของผู้เรียน หรืออาจใช้คะแนนในการเขียนแต่ละครั้งมาคำนวณร่วมด้วยก็ได้ ซึ่งวิธีการวัดคะแนนพัฒนาที่ผู้วิจัยเลือก คือวิธีการวัดคะแนนพัฒนาการสัมพัทธ์ เป็นวิธีที่ Kanjanawasee เสนอขึ้นมาในปี ค.ศ. 1989 (อ้างถึงใน อวยพร เรื่องตระกูล, 2544 ; กมลวรรณ ดังรัตนานนท์, 2547 ; ศิริชัย กาญจนวาสี, 2552) โดยคะแนนพัฒนาการสัมพัทธ์ประมาณค่าอัตราส่วนร้อยละระหว่างผลต่างของคะแนนสอบครั้งหลังกับคะแนนสอบครั้งแรกกับผลต่างของคะแนนเต็มกับคะแนนสอบครั้งแรก เขียนสูตรการคำนวณได้ดังนี้

$$DS = \left(\frac{Y - X}{F - X} \right) \times 100$$

โดยที่ DS คือ คะแนนร้อยละของพัฒนาการของผู้เรียน (Development Score)

F คือ คะแนนเต็มในการวัด

Y คือ คะแนนการวัดครั้งหลัง

X คือ คะแนนการวัดครั้งแรก

4. ชุดแบบฟอร์มการให้ข้อมูลย้อนกลับโดยเพื่อน

ชุดแบบฟอร์มการให้ข้อมูลย้อนกลับโดยเพื่อน แบ่งเป็น 2 ตอน ได้แก่ ตอนที่ 1 การให้ข้อมูลย้อนกลับในประเด็นภาพรวมของงานเขียน และตอนที่ 2 การให้ข้อมูลย้อนกลับเฉพาะส่วนในแต่ละย่อหน้า

ชุดแบบฟอร์มการให้ข้อมูลย้อนกลับโดยเพื่อน

ชื่อผู้อ่าน.....ครั้งที่.....วันที่.....

คำชี้แจง ให้นักเรียนเขียนข้อคิดเห็น/ข้อเสนอแนะ/ข้อมูลย้อนกลับ ที่เป็นจริงและเป็นประโยชน์มากที่สุด ที่สามารถสะท้อนให้ผู้เขียนนำกลับไปแก้ไขหรือปรับปรุงงานเขียนของตนเองในครั้งต่อไป โดยให้ผู้อ่านอ่านงานเขียนอย่างละเอียด ถี่ถ้วน แล้วทำเครื่องหมาย ✓ หรือเติมข้อความลงในช่องว่างที่ตรงกับความคิดเห็นของท่านมากที่สุด

ชุดแบบฟอร์มการให้ข้อมูลย้อนกลับแบ่งเป็น 2 ตอน ได้แก่

ตอนที่ 1 การให้ข้อมูลย้อนกลับในภาพรวม ได้แก่ ความถูกต้องของเนื้อหา เอกภาพของเนื้อหา โครงสร้างงานเขียน การลำดับความคิด และลายมือ

ตอนที่ 2 การให้ข้อมูลย้อนกลับเฉพาะเรื่อง ได้แก่ การนำเสนอประเด็นสำคัญ การใช้เหตุผล ประกอบความคิด การเขียนขยายความ การเลือกใช้ถ้อยคำ การสื่อความหมายของคำ การสะกดคำ ความถูกต้องด้านไวยากรณ์ และการใช้เครื่องหมายวรรคตอน

กำหนดให้

- 1 หมายถึง เห็นด้วยกับรายการคำถามน้อยที่สุด
- 2 หมายถึง เห็นด้วยกับรายการคำถามน้อย
- 3 หมายถึง เห็นด้วยกับรายการคำถามปานกลาง
- 4 หมายถึง เห็นด้วยกับรายการคำถามมาก
- 5 หมายถึง เห็นด้วยกับรายการคำถามมากที่สุด

ตอนที่ 1 การให้ข้อมูลย้อนกลับในภาพรวม

หัวข้อที่อ่านคือ.....

| 1.1: ด้านความถูกต้องของเนื้อหา | 1 | 2 | 3 | 4 | 5 |
|---|---|---|---|---|---|
| 1) เนื้อหาที่เขียนมีถูกต้องสอดคล้องกับหัวข้อเรื่อง | | | | | |
| 2) การเลือกใช้ข้อมูลมีความเป็นจริง น่าเชื่อถือ | | | | | |
| 3) มีประเด็นที่ไม่เกี่ยวข้องกับหัวข้อหลัก | | | | | |
| 1.2: ด้านเอกภาพของเนื้อหา | 1 | 2 | 3 | 4 | 5 |
| 1) เนื้อเรื่องมีจุดมุ่งหมายสำคัญเพียงจุดมุ่งหมายเดียว | | | | | |
| 2) ใจความสำคัญแต่ละย่อหน้าไม่เกี่ยวข้องกับหัวข้อเรื่อง | | | | | |
| 3) ประโยคขยาย มุ่งสนับสนุนใจความสำคัญเท่านั้น | | | | | |
| 1.3: ด้านโครงสร้างงานเขียน | 1 | 2 | 3 | 4 | 5 |
| 1) โครงสร้างงานเขียนครบถ้วนตามงานเขียนแต่ละประเภท | | | | | |
| 2) ความถูกต้องเหมาะสมของเนื้อหาในแต่ละองค์ประกอบงานเขียน | | | | | |
| 3) ความยาวของเนื้อหาแต่ละองค์ประกอบงานเขียน | | | | | |
| 1.4: ด้านการลำดับความคิด | 1 | 2 | 3 | 4 | 5 |
| 1) การจัดเรียงเนื้อหาต่อเนื่องไม่สับสน | | | | | |
| 2) ความสมเหตุสมผลของการนำเสนอลำดับก่อนหลังของเนื้อหาเกี่ยวกับหัวข้อเรื่อง | | | | | |
| 3) เขียนเนื้อหาไม่จบในแต่ละส่วน | | | | | |
| 1.5: การเชื่อมโยงความสัมพันธ์ระหว่างย่อหน้า | 1 | 2 | 3 | 4 | 5 |
| 1) มีประโยคเชื่อมเนื้อหาจากย่อหน้าหนึ่งไปยังย่อหน้าต่อไป | | | | | |
| 2) ประโยคส่งความมีความหลากหลายแตกต่างจากประโยคใจความ | | | | | |
| 3) การส่งต่อเนื้อหาแต่ละย่อหน้ามีความเหมาะสมตามลำดับเรื่อง | | | | | |
| 1.6: ด้านลายมือ | 1 | 2 | 3 | 4 | 5 |
| 1) มีความบรรจงเป็นระเบียบเรียบร้อย | | | | | |
| 2) ลายมืออ่านง่าย | | | | | |
| 3) ความสะอาด | | | | | |

✎ ข้อเสนอแนะที่เป็นประโยชน์กับผู้เขียนในแต่ละด้านที่ท่านอยากแนะนำมากที่สุด

1. ด้านความถูกต้องของเนื้อหา

2. ด้านเอกภาพของเนื้อหา

| |
|--------------------------|
| 3. ด้านโครงสร้างงานเขียน |
| 4. ด้านการลำดับความคิด |
| 5. ด้านลายมือ |

ตอนที่ 2 การให้ข้อมูลย้อนกลับเฉพาะเรื่อง

ให้ผู้อ่านพิจารณาเนื้อหาที่ละย่อหน้าแล้วให้ข้อมูลย้อนกลับที่เป็นประโยชน์ต่อผู้เขียนมากที่สุด
ย่อหน้าที่.....

| | 1 | 2 | 3 | 4 | 5 |
|--|---|---|---|---|---|
| 2.1 ด้านการนำเสนอประเด็นสำคัญ | | | | | |
| 1) เขียนใจความสำคัญให้เห็นชัดเจน | | | | | |
| 2) มีประเด็นสำคัญเพียงประเด็นเดียวในแต่ละย่อหน้า | | | | | |
| 2.2 ด้านการใช้เหตุผลประกอบความคิด | | | | | |
| 1) มีการให้เหตุผลหรือหลักฐานสนับสนุนความคิดชัดเจน | | | | | |
| 2) เหตุผลหรือหลักฐานประกอบความคิดสอดคล้องกับหัวเรื่อง | | | | | |
| 2.3 ด้านการเขียนขยายความ | | | | | |
| 1) สามารถเขียนอธิบายหรือบรรยายตามจุดประสงค์ของการเขียนย่อหน้านั้นๆ อย่างครบถ้วน | | | | | |
| 2) มีการให้เหตุผลในลักษณะเปรียบเทียบ การยกตัวอย่าง ให้ตัวอย่างประกอบ เพื่อให้เข้าใจใจความสำคัญของย่อหน้ามากขึ้น | | | | | |
| 2.4 ด้านการเลือกใช้ถ้อยคำ | | | | | |
| 1) ใช้คำได้ถูกต้องตามหน้าที่ของคำ | | | | | |
| 2) ใช้คำได้ถูกต้องกับบริบทของคำ | | | | | |
| 3) ใช้คำได้ถูกต้องตามระดับภาษา | | | | | |
| 2.5 ด้านการสื่อความหมายของคำ | | | | | |
| 1) ใช้คำได้ถูกต้องตามความหมาย | | | | | |
| 2) ใช้คำที่เข้าใจง่าย | | | | | |
| 3) ไม่ใช้คำกำกวม | | | | | |
| 2.6 ด้านการสะกดคำ | | | | | |
| 1) เขียนสะกดคำถูกต้องตามหลักการเขียน | | | | | |
| 2) ใช้คำตามภาษาพูด | | | | | |

| 2.7 ด้านความถูกต้องด้านไวยากรณ์ | 1 | 2 | 3 | 4 | 5 |
|---|---|---|---|---|---|
| 1) ความถูกต้องของการเขียนในแต่ละประโยคตามรูปประโยคนั้นๆ | | | | | |
| 2) ความสามารถในการใช้คำเชื่อมระหว่างคำในประโยค | | | | | |
| 2.8 ด้านการใช้เครื่องหมายวรรคตอน | 1 | 2 | 3 | 4 | 5 |
| 1) การเว้นวรรคตอนถูกต้อง | | | | | |
| 2) การใช้เครื่องหมายวรรคตอนถูกต้อง | | | | | |
| 3) การแบ่งย่อหน้าเหมาะสมกับประเภทงานเขียน | | | | | |

๒. เพื่อให้งานเขียนย่อหน้าที่ดีขึ้น ผู้อ่านจะเสนอแนะให้ผู้เขียนปรับปรุงอย่างไร ให้อธิบายเป็นด้านๆ

| |
|---------------------------------|
| 1 ด้านการนำเสนอประเด็นสำคัญ |
| 2 ด้านการใช้เหตุผลประกอบความคิด |
| 3 ด้านการเขียนขยายความ |
| 4 ด้านการเลือกใช้ถ้อยคำ |
| 5 ด้านการสื่อความหมายของคำ |
| 6 ด้านการสะกดคำ |
| 7 ด้านความถูกต้องด้านไวยากรณ์ |
| 8 ด้านการใช้เครื่องหมายวรรคตอน |

หลังจากทดลองใช้รูปแบบการให้ข้อมูลย้อนกลับโดยเพื่อนเพื่อเสริมสร้างทักษะการเขียนภาษาไทยของผู้เรียนที่ใช้ภาษาไทยเป็นภาษาที่สอง ทำให้ได้รับข้อเสนอแนะจากครูและผู้เรียนในการปรับชุดแบบฟอร์มการให้ข้อมูลย้อนกลับโดยเพื่อน ให้มีความสั้น กระชับ เจาะจง ที่สามารถสะท้อนความสามารถในการเขียนภาษาไทยของผู้เรียน และทำให้ผู้เรียนสามารถเขียนข้อมูลย้อนกลับง่ายขึ้น นอกจากนี้เพื่อให้ผู้เรียนสามารถอ่านและเข้าใจข้อมูลย้อนกลับได้ง่ายขึ้น ผู้วิจัยได้ปรับชุดแบบฟอร์มการให้ข้อมูลย้อนกลับในประเด็นต่อไปนี้

1. เพิ่มสรุปผลระดับความคิดเห็นและเกณฑ์แต่ละด้าน และปรับให้ข้อเสนอแนะเพิ่มเติมแบบปลายเปิดที่เดิมแบ่งส่วนแยกออกมาจากแบบประเมินแบบมาตราประมาณค่า ให้อยู่ในหัวข้อเดียวกัน ดังตัวอย่าง

ตอนที่ 1 การให้ข้อมูลย้อนกลับโดยภาพรวม

| 1.1 ด้านความถูกต้องของเนื้อหา | ระดับความคิดเห็น | | | | | ข้อเสนอแนะ |
|---|------------------|---|---|---|---|------------|
| | 1 | 2 | 3 | 4 | 5 | |
| 1) เนื้อหาที่เขียนมีถูกต้องสอดคล้องกับหัวข้อเรื่อง | 1 | 2 | / | 4 | 5 | |
| 2) การเลือกใช้ข้อมูลมีความเป็นจริง น่าเชื่อถือ | 1 | 2 | 3 | / | 5 | |
| 3) มีประเด็นที่ไม่เกี่ยวข้องกับหัวข้อหลัก | / | 4 | 3 | 2 | 1 | |
| รวม.....คะแนน (ตัวอย่าง $3+4+5 = 12$ คุณภาพระดับ ดี) | | | | | | |
| คุณภาพระดับ <input type="checkbox"/> ดี (12-15) <input type="checkbox"/> พอใช้ (8-11) <input type="checkbox"/> ปรับปรุง (3-7) | | | | | | |

หมายเหตุ: ให้นักเรียนรวมคะแนนที่ได้จากช่องว่างที่มีเครื่องหมาย ✓ ที่นักเรียนเติม

2. ชุดแบบฟอร์มตอนที่ 2 จากเดิมให้ผู้เรียนให้ข้อมูลย้อนกลับโดยการประเมินเป็นมาตราประมาณค่าและข้อเสนอแนะเป็นรายย่อหน้า ส่งผลให้หากงานเขียนมี 3 ย่อหน้า ผู้เรียนต้องทำแบบประเมิน 3 ชุด ส่งผลให้ผู้เรียนเบื่อ ผู้วิจัยจึงปรับปรุงแบบการประเมินเป็นการให้คะแนนตามความคิดเห็นของผู้เรียนในแต่ละข้อคำถาม ของแต่ละย่อหน้าให้อยู่ในแนวเดียวกัน ดังตัวอย่าง

ตอนที่ 2 การให้ข้อมูลย้อนกลับเฉพาะเรื่อง

คำชี้แจง ให้นักเรียนแสดงความคิดเห็นโดยเติมระดับความคิดเห็นที่ตรงกับความคิดเห็นของนักเรียนมากที่สุดลงในช่องว่างที่กำหนดให้ของแต่ละย่อหน้าที่กำหนดให้ และให้ข้อเสนอแนะที่เป็นประโยชน์ในการปรับปรุงงานเขียนในย่อหน้าที่นักเรียนคิดว่าสมควรปรับปรุงมากที่สุด

| 2.1 ด้านการนำเสนอประเด็นสำคัญ | ย่อหน้า | | | | | สรุป |
|--|---------|---|---|---|---|---|
| | 1 | 2 | 3 | 4 | 5 | |
| 1) เขียนใจความสำคัญให้เห็นชัดเจน | | | | | | ย่อหน้า..... <input type="checkbox"/> ดี <input type="checkbox"/> พอใช้ <input type="checkbox"/> ปรับปรุง |
| 2) มีประเด็นสำคัญเพียงประเด็นเดียวในแต่ละย่อหน้า | | | | | | ย่อหน้า..... <input type="checkbox"/> ดี <input type="checkbox"/> พอใช้ <input type="checkbox"/> ปรับปรุง |
| รวม (คะแนน) | | | | | | ข้อเสนอแนะ..... |
| คุณภาพระดับ/คะแนน ดี (8-10) พอใช้ (5-7) ปรับปรุง (2-4) | | | | | | |

ชุดแบบฟอร์มการให้ข้อมูลย้อนกลับโดยเพื่อนฉบับปรับปรุงหลังทดลองใช้รายละเอียดดังภาคผนวก ข ในคู่มือการใช้รูปแบบฯ

ตอนที่ 2 ผลการเปรียบเทียบพัฒนาการทางการเขียนภาษาไทยของผู้เรียนระหว่างกลุ่มผู้เรียนที่ใช้รูปแบบการให้ข้อมูลย้อนกลับโดยเพื่อนฯ กับกลุ่มผู้เรียนที่ไม่ใช้รูปแบบฯ

ในขั้นตอนการทดลองใช้รูปแบบการให้ข้อมูลย้อนกลับโดยเพื่อนเพื่อเสริมสร้างทักษะการเขียนภาษาไทยของผู้เรียนที่ใช้ภาษาไทยเป็นภาษาที่สอง ผู้วิจัยได้นำรูปแบบการให้ข้อมูลย้อนกลับโดยเพื่อนฯ ไปทดลองใช้กับผู้เรียนที่ใช้ภาษาไทยเป็นภาษาที่สองจำนวน 3 ห้องเรียนของโรงเรียน 3 โรง และกำหนดให้ผู้เรียนอีกจำนวน 3 ห้องของแต่ละโรงเรียน เป็นห้องควบคุมที่ไม่ได้ทดลองใช้รูปแบบฯ โดยผู้เรียนทั้งสองกลุ่มถูกแบ่งออกเป็น 3 กลุ่ม ระหว่างกลุ่มที่มีความสามารถทางการเขียนภาษาไทยแตกต่างกัน ได้แก่ กลุ่มสูง กลุ่มปานกลาง และกลุ่มต่ำ ตลอดระยะเวลาการเก็บข้อมูล 2 เดือน ผู้เรียนได้รับมอบหมายให้ส่งงานเขียนภาษาไทยฉบับสมบูรณ์ 4 ชิ้น ตามหัวข้อที่ครูแต่ละโรงเรียนกำหนด โดยทั้งสองห้องของแต่ละโรงเรียนจะได้รับมอบหมายงานเขียนในเรื่องเดียวกัน

ซึ่งก่อนแสดงรายละเอียดผลการเปรียบเทียบพัฒนาการทางการเขียนภาษาไทยของผู้เรียนที่ใช้รูปแบบการให้ข้อมูลย้อนกลับโดยเพื่อนฯ กับกลุ่มผู้เรียนที่ไม่ใช้รูปแบบฯ ผู้วิจัยขอเสนอผลการดำเนินการทดลอง เพื่อให้ผู้อ่านเข้าใจสภาพและบรรยากาศในการดำเนินการทดลองใช้รูปแบบฯ ว่าเป็นอย่างไร รายละเอียดดังตาราง 4.4

ตาราง 4.4 ผลการดำเนินการทดลองใช้รูปแบบการให้ข้อมูลย้อนกลับโดยเพื่อนฯ

| การดำเนินการทดลอง | วัตถุประสงค์ | ผลการดำเนินการ |
|--------------------|--|--|
| ระยะเตรียมการทดลอง | เพื่อคัดเลือกกลุ่มตัวอย่าง และแบ่งกลุ่มตัวอย่างออกเป็น 3 ระดับ (สูง ปานกลาง ต่ำ) | ได้กลุ่มตัวอย่างที่มีลักษณะคล้ายกันมากที่สุดระหว่างกลุ่มทดลองกับกลุ่มควบคุม และผู้เรียนแต่ละระดับความสามารถของแต่ละโรงเรียนมีความสามารถทางการเขียนไม่แตกต่างกัน ครูที่ทดลองใช้รูปแบบเป็นครูที่จบหลักสูตรการสอนภาษาไทยทั้ง 3 ทาน นอกจากนี้คาบเรียนการเขียนภาษาไทยของกลุ่มตัวอย่างแต่ละโรงเรียนไม่ตรงกันทำให้การเก็บรวบรวมข้อมูลสามารถดำเนินการตามแผนที่วางไว้ |
| ระยะดำเนินการทดลอง | 1) เพื่อฝึกอบรมผู้เรียนให้ข้อมูลย้อนกลับ | การฝึกอบรมการให้ข้อมูลย้อนกลับโดยเพื่อนผู้วิจัยวางแผนที่จะใช้เวลาโดยประมาณ 3 คาบ ซึ่งได้รับความร่วมมือจากผู้เรียนและผู้บริหารทั้ง 3 โรงเรียนเป็นอย่างดี |

ตาราง 4.4 (ต่อ)

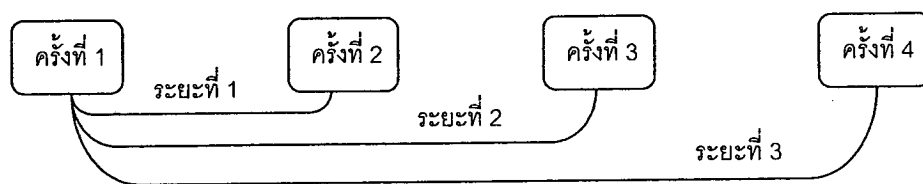
| การดำเนินการทดลอง | วัตถุประสงค์ | ผลการดำเนินการ |
|-------------------|--|--|
| | | <p>โรงเรียนศาสนูปถัมภ์ ผู้วิจัยสามารถทำข้อตกลงกับผู้เรียนในการนัดวันหยุดเพื่อใช้ในการอบรมผู้เรียนทั้งวัน เนื่องจากผู้เรียนส่วนใหญ่มีความเห็นตรงกันว่าหากจะอบรมในคาบคงใช้เวลาได้ไม่เต็มที่จากการเริ่มฝึกคาบแรก และฝ่ายบริหารอำนวยความสะดวกในเรื่องสถานที่เป็นอย่างดี ส่งผลให้ผู้เรียนสามารถฝึกให้ข้อมูลย้อนกลับ ประเมินข้อมูลย้อนกลับจากงานเขียนที่ตนเองได้รับ และแก้ไขงานเขียนจากข้อมูลย้อนกลับที่ได้รับ</p> <p>โรงเรียนจรัลศักดิ์วิทยา ครูภาษาไทยสามารถประสานงานกับฝ่ายวิชาการเพื่อขอคาบชุมนุมเพิ่มอีกหนึ่งคาบในการฝึกอบรมและใช้ตลอดระยะเวลาการเก็บข้อมูล ซึ่งการฝึกอบรมสำหรับโรงเรียนนี้ใช้เวลาทั้งสิ้น 5 คาบ 4 คาบในวิชาเรียนภาษาไทย และอีกหนึ่งคาบของวิชาชุมนุมในสองวันถัดมา จนผู้เรียนสามารถให้ข้อมูลย้อนกลับและประเมินข้อมูลย้อนกลับแต่มีเวลาไม่มากพอ ผู้เรียนจึงไม่ได้ฝึกให้ข้อมูลย้อนกลับจากงานเขียนของเพื่อนร่วมชั้น ได้ทดลองทำจากตัวอย่างที่มีในคู่มือเท่านั้น</p> <p>โรงเรียนส่งเสริมศาสตร์ ครูภาษาไทยสามารถประสานงานกับฝ่ายวิชาการเพื่อขอคาบชุมนุมเพิ่มอีกหนึ่งคาบในการฝึกอบรมและใช้ตลอดระยะเวลาการเก็บข้อมูล แต่หลังจากการฝึกอบรม ครูที่ผู้วิจัยตกลงร่วมทำวิจัยลาออก ทำให้ผู้วิจัยต้องเริ่มสร้างความเข้าใจเกี่ยวกับกระบวนการวิจัยกับครูคนใหม่ นอกจากนี้เนื่องจากคาบเรียนภาษาไทยกับคาบเรียนชุมนุมมีระยะห่างหลายวัน (อาทิตย์-พฤหัสบดี) ทำให้ไม่มีความต่อเนื่องในการอบรม ผู้เรียนจึงได้รับการฝึกอบรมไม่เต็มที่มากนัก</p> |
| | 2) เพื่อให้รูปแบบการให้ข้อมูลย้อนกลับในกระบวนการสอนการเขียนภาษาไทย | ในการทดลองใช้รูปแบบการให้ข้อมูลย้อนกลับโดยเพื่อนฯ ครั้งนี้ ผู้วิจัยและครูตกลงร่วมกันว่าจะใช้การเขียนเรียงความเป็นตัวแทนการเขียนภาษาไทย หลังครูได้สอนการเขียนเรียงความครูได้มอบหมายงานเขียนที่ละเอียดขึ้น โดยแต่ละชั้นทั้งช่วงประมาณสัปดาห์กว่า ๆ หรือประมาณ 3 สัปดาห์จะได้ |

ตาราง 4.4 (ต่อ)

| การดำเนินการทดลอง | วัตถุประสงค์ | ผลการดำเนินการ |
|-------------------------|---|---|
| | | <p>งานเขียนฉบับสมบูรณ์ 2 ชิ้น งานชิ้นที่ 1, 2 ส่วนมากไม่มีปัญหา นักเรียนสามารถส่งงานตามกำหนด แต่ยังมีปัญหาเล็กน้อย เช่น ผู้เรียนที่เป็นผู้อ่านบางคนไม่ให้ข้อมูลย้อนกลับ ทำให้ผู้เขียนไม่สามารถแก้ไขงานเขียนได้ ผู้วิจัยได้แก้ปัญหาดังกล่าว โดยให้ผู้เรียนทำงานเขียนหากได้รับข้อมูลย้อนกลับจากเพื่อนคนใดคนหนึ่งแล้ว การเก็บข้อมูลงานเขียนชิ้นที่ 3 เป็นสัปดาห์แรกของการถือศีลอดสำหรับผู้ที่มีนับถือศาสนาอิสลาม ซึ่งผู้เรียนทั้งหมดนับถือศาสนาอิสลาม ทุกโรงเรียนได้มีการปรับลดเวลาในการจัดการเรียนการสอนลงให้เหลือ 30-35 นาทีจากเดิม 40-45 นาที ทำให้ผู้เรียนมีเวลาในการปรึกษาครูในการให้ข้อมูลย้อนกลับลดลง และผู้เรียนบางโรงเรียนต้องเตรียมงานสัปดาห์วิชาการ นอกจากนี้ผู้เรียนโรงเรียนจงรักภักดีวิทยา 15 คน ก็ไปออกค่ายในสัปดาห์ดังกล่าวเช่นกัน ส่งผลให้งานชิ้นที่ 3 ล่าช้ากว่ากำหนด และผู้เรียนส่วนใหญ่บ่นเป็นเสียงเดียวกันว่า "ทำไม่ทัน ให้ข้อมูลย้อนกลับเพื่อนไม่เต็มที่ ไม่มีเวลาทำงาน" แต่เมื่อถึงงานชิ้นที่ 4 ทุกอย่างเริ่มดีขึ้น เพราะเป็นงานชิ้นสุดท้าย ผู้เรียนส่วนใหญ่กระตือรือร้นมากขึ้น ส่วนหนึ่งอาจเป็นเพราะผู้เรียนสามารถปรับตัวกับการลดเวลาเรียนได้แล้ว และเสร็จสิ้นจากการเตรียมงานสัปดาห์วิชาการ</p> |
| <p>ระยะหลังการทดลอง</p> | <p>เพื่อทดสอบความ สามารถหลังการใช้ รูปแบบ</p> | <p>ผู้เรียนเข้าสอบครบทุกคน เขียนงานเขียนอย่างเต็มที่ และจากการที่ผู้วิจัยได้พูดคุยกับผู้เรียน ทำให้ทราบว่าในทัศนคติของผู้เรียน การได้อ่านงานเขียนของเพื่อนทำให้เขามีความพยายามที่จะเขียนงานเขียนให้ดีและไม่ทำผิดพลาดเหมือนงานเขียนเพื่อน</p> |

เมื่อสิ้นสุดการทดลองใช้รูปแบบการให้ข้อมูลย้อนกลับโดยเพื่อนฯ ผู้วิจัยนำคะแนนการเขียนภาษาไทยทั้ง 4 ครั้ง มาคำนวณคะแนนพัฒนาการโดยใช้สูตรคำนวณพัฒนาการสัมพัทธ์ที่เสนอโดย ศิริชัย กาญจนวาสิ (Kanjana-wasee, 1989 อ้างถึงใน อวยพร เรื่องตระกูล, 2544 ; กมลวรรณ ดังธนานนท์, 2547 ; ศิริชัย กาญจนวาสิ, 2552) เพื่อเปรียบเทียบพัฒนาการ

ทางการเขียนภาษาไทยระหว่างกลุ่มผู้เรียนที่ใช้รูปแบบการให้ข้อมูลย้อนกลับโดยเพื่อนฯ กับกลุ่มผู้เรียนที่ไม่ใช้รูปแบบฯ ผู้วิจัยได้กำหนดระยะพัฒนาการที่ทำการศึกษาทั้งสิ้น 3 ระยะ ได้แก่ ระยะที่ 1 พัฒนาการระหว่างคะแนนครั้งที่ 1 กับ 2 ระยะที่ 2 พัฒนาการระหว่างคะแนนครั้งที่ 1 กับ 3 และระยะที่ 3 พัฒนาการระหว่างคะแนนครั้งที่ 1 กับ 4 ทั้งนี้เพื่อตรวจสอบว่า ผู้เรียนมีพัฒนาการทางการเขียนภาษาไทยเพิ่มขึ้นจากการวัดครั้งแรกเท่าไร และพัฒนาการมีความแตกต่างกันหรือไม่ระหว่างกลุ่มผู้เรียนที่ใช้รูปแบบการให้ข้อมูลย้อนกลับโดยเพื่อนฯ กับกลุ่มผู้เรียนที่ไม่ใช้รูปแบบฯ การคำนวณพัฒนาการ แสดงดังภาพ 4.3



ภาพ 4.3 การแสดงพัฒนาทางการเขียนภาษาไทย 3 ระยะ

การเปรียบเทียบพัฒนาการทางการเขียนภาษาไทยของผู้เรียนระหว่างกลุ่มผู้เรียนที่ใช้รูปแบบการให้ข้อมูลย้อนกลับโดยเพื่อนฯ กับกลุ่มผู้เรียนที่ไม่ใช้รูปแบบฯ แบ่งการนำเสนอออกเป็น 2 ส่วน คือ ส่วนที่ 1 ค่าสถิติพื้นฐานของคะแนนการเขียนภาษาไทย ส่วนที่ 2 ผลการเปรียบเทียบพัฒนาการทางการเขียนภาษาไทยของผู้เรียนระหว่างกลุ่มผู้เรียนที่ใช้รูปแบบฯ กับกลุ่มผู้เรียนที่ไม่ใช้รูปแบบฯ มีรายละเอียดดังต่อไปนี้

2.1 ค่าสถิติพื้นฐานของคะแนนการเขียนภาษาไทย

การรายงานผลการวิเคราะห์ค่าสถิติพื้นฐานของคะแนนการเขียนภาษาไทย แบ่งเป็น 2 หัวข้อ ได้แก่ 2.1.1 ผลการวิเคราะห์ค่าสถิติพื้นฐานของคะแนนการเขียนภาษาไทยที่ได้จากวัดทั้ง 4 ครั้ง และ 2.1.2 ผลการวิเคราะห์ค่าสถิติพื้นฐานของคะแนนการเขียนภาษาไทยที่ได้จากการวัดทั้ง 4 ครั้ง จำแนกตามกลุ่มผู้เรียนที่แตกต่างกัน

2.1.1 ผลการวิเคราะห์ค่าสถิติพื้นฐานของคะแนนการเขียนภาษาไทยที่ได้จากวัดทั้ง 4 ครั้ง

ผลการวิเคราะห์ค่าสถิติพื้นฐานของคะแนนการเขียนภาษาไทยที่ได้จากวัดทั้ง 4 ครั้ง กับผู้เรียนจำนวนทั้งสิ้น 254 คน ในการวัดแต่ละครั้ง มีคะแนนเต็ม 60 คะแนน พบว่า

ค่าเฉลี่ยคะแนนการเขียนภาษาไทยของผู้เรียนมีค่าเพิ่มขึ้นไม่ต่อเนื่อง โดยค่าเฉลี่ยคะแนนการเขียนภาษาไทยที่ได้จากการวัดแต่ละครั้ง มีค่าเท่ากับ 45.45, 49.15, 47.61 และ 49.21 ตามลำดับ เมื่อพิจารณาการกระจายของคะแนนการเขียนภาษาไทย พบว่าส่วนเบี่ยงเบนมาตรฐานมีค่าระหว่าง 4.20 ถึง 6.18 ค่าสัมประสิทธิ์การกระจายมีค่า ระหว่าง 8.53 ถึง 12.99 แสดงให้เห็นว่าคะแนนในการวัดแต่ละครั้งค่อนข้างเกาะกลุ่มกัน เมื่อพิจารณารูปแบบโค้งการแจกแจงของคะแนนที่ได้จากการวัดจากค่าความเบ้และความโด่ง พบว่า ความเบ้มีค่าอยู่ระหว่าง -0.34 ถึง -0.20 ความโด่งมีค่าอยู่ระหว่าง -0.71 ถึง -0.07 จึงพิจารณาได้ว่า โดยรวมข้อมูลมีการแจกแจงใกล้เคียงกับโค้งปกติ รายละเอียดดังตาราง 4.5

ตาราง 4.5 ค่าสถิติพื้นฐานคะแนนการเขียนภาษาไทยที่ได้จากการวัดทั้ง 4 ครั้ง

| ครั้งที่วัด | N | Min | Max | M | SD | C.V.% | Sk | Ku |
|-------------|-----|-----|-----|-------|------|-------|-------|-------|
| 1 | 254 | 35 | 57 | 45.45 | 5.07 | 11.16 | -0.23 | -0.65 |
| 2 | 254 | 33 | 60 | 49.15 | 4.48 | 9.12 | -0.20 | -0.07 |
| 3 | 254 | 36 | 60 | 47.61 | 6.18 | 12.99 | -0.34 | -0.71 |
| 4 | 254 | 37 | 59 | 49.21 | 4.20 | 8.53 | -0.31 | -0.19 |

2.1.2 ผลการวิเคราะห์ค่าสถิติพื้นฐานของคะแนนการเขียนภาษาไทยที่ได้จากการวัดทั้ง 4 ครั้ง จำแนกตามกลุ่มผู้เรียนที่แตกต่างกัน

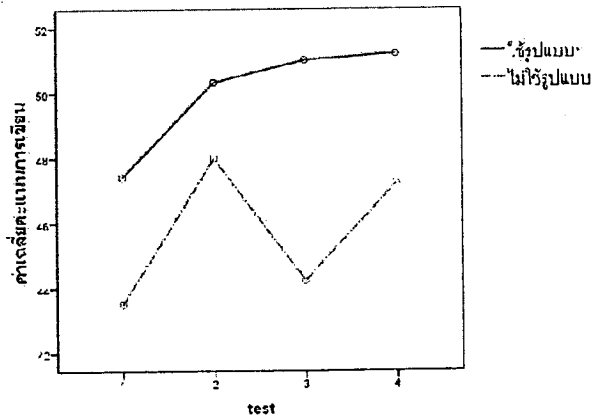
ผลการวิเคราะห์ค่าสถิติพื้นฐานของคะแนนการเขียนภาษาไทยที่ได้จากการวัดทั้ง 4 ครั้ง ซึ่งมีคะแนนเต็ม 60 คะแนน กลุ่มผู้เรียนที่ใช้รูปแบบการให้ข้อมูลย้อนกลับโดยเพื่อนฯ มีจำนวน 127 คนตลอดระยะเวลาการวัดทั้ง 4 ครั้ง พบว่า คะแนนต่ำสุดที่ได้จากการวัดมีค่าเพิ่มขึ้นอย่างต่อเนื่องจากการวัดครั้งที่ 1-4 ตามลำดับ คือ 35, 38, 39 และ 42 และคะแนนสูงสุดที่ได้จากการวัดมีค่าเพิ่มขึ้นอย่างต่อเนื่องจากการวัดครั้งที่ 1-3 ตามลำดับ คือ 57, 59, 60 ส่วนคะแนนที่ได้จากการวัดครั้งที่ 4 ลดลง คือ 59 ค่าเฉลี่ยคะแนนที่ได้จากการวัดครั้งที่ 1-4 สูงขึ้นตามลำดับ คือ 47.42, 50.31, 51.00 และ 51.20 เมื่อพิจารณาการกระจายของคะแนนการเขียนภาษาไทย พบว่า ส่วนเบี่ยงเบนมาตรฐานมีค่า ระหว่าง 3.55 ถึง 4.49 ค่าสัมประสิทธิ์การกระจายมีค่าระหว่าง 6.94 ถึง 8.98 แสดงให้เห็นว่า คะแนนที่ได้จากการวัดแต่ละครั้งค่อนข้างเกาะกลุ่มกัน เมื่อพิจารณารูปแบบโค้งการแจกแจงของคะแนนที่ได้จากการวัดจากค่าความเบ้และความโด่ง

พบว่า ความเบ้มีค่าอยู่ระหว่าง -0.51 ถึง -0.25 ความโด่งมีค่าอยู่ระหว่าง -0.41 ถึง -0.04 จึงพิจารณาได้ว่า โดยรวมคะแนนมีการแจกแจงใกล้เคียงกับโค้งปกติ

สำหรับกลุ่มผู้เรียนที่ไม่ใช้รูปแบบฯ มีจำนวน 127 คนตลอดระยะเวลาการวัดทั้ง 4 ครั้ง พบว่า คะแนนต่ำสุดและสูงสุดที่ได้จากการวัดครั้งที่ 1-4 มีค่าไม่สม่ำเสมอ ค่าเฉลี่ยคะแนนการเขียนภาษาไทยที่ได้จากการวัดครั้งที่ 1-4 เพิ่มขึ้นไม่ต่อเนื่อง คือ 43.49, 47.99, 44.22 และ 47.23 เมื่อพิจารณาการกระจายของคะแนนการเขียนภาษาไทย พบว่า ส่วนเบี่ยงเบนมาตรฐานมีค่า ระหว่าง 3.85 ถึง 5.08 ค่าสัมประสิทธิ์การกระจายมีค่าระหว่าง 8.15 ถึง 15.08 แสดงให้เห็นว่า คะแนนที่ได้จากการวัดแต่ละครั้งค่อนข้างเกาะกลุ่มกัน เมื่อพิจารณารูปแบบโค้งการแจกแจงของคะแนนที่ได้จากการวัดจากค่าความเบ้และความโด่ง พบว่า ความเบ้มีค่าอยู่ระหว่าง -0.38 ถึง 0.19 ความโด่งมีค่าอยู่ระหว่าง -0.59 ถึง -1.09 จึงพิจารณาได้ว่า โดยรวมคะแนนมีการแจกแจงใกล้เคียงกับโค้งปกติ รายละเอียดดังตาราง 4.6 และภาพ 4.4

ตาราง 4.6 ค่าสถิติพื้นฐานคะแนนการเขียนภาษาไทยที่ได้จากการวัดทั้ง 4 ครั้ง ของกลุ่มผู้เรียนที่แตกต่างกัน

| กลุ่มผู้เรียน | คะแนนที่ได้จากการวัด | Min | Max | M | SD | CV% | SK | Ku |
|--------------------------|----------------------|-----|-----|-------|------|-------|-------|-------|
| ใช้รูปแบบฯ (n=127) | ครั้งที่ 1 | 35 | 57 | 47.42 | 4.26 | 8.98 | -0.51 | 0.04 |
| | ครั้งที่ 2 | 38 | 59 | 50.31 | 4.23 | 8.40 | -0.26 | -0.40 |
| | ครั้งที่ 3 | 39 | 60 | 51.00 | 4.49 | 8.80 | -0.33 | -0.38 |
| | ครั้งที่ 4 | 42 | 59 | 51.20 | 3.55 | 6.94 | -0.25 | -0.41 |
| ไม่ใช้รูปแบบฯ (n=127) | ครั้งที่ 1 | 36 | 56 | 43.49 | 5.08 | 11.67 | 0.19 | -0.59 |
| | ครั้งที่ 2 | 33 | 60 | 47.99 | 4.44 | 9.26 | -0.12 | 0.33 |
| | ครั้งที่ 3 | 36 | 57 | 44.22 | 5.79 | 13.08 | 0.03 | -1.09 |
| | ครั้งที่ 4 | 37 | 55 | 47.23 | 3.85 | 8.15 | -0.38 | -0.36 |



ภาพ 4.4 ค่าเฉลี่ยคะแนนการเขียนภาษาไทยที่ได้จากการวัดทั้ง 4 ครั้งระหว่างกลุ่มผู้เรียนที่ใช้รูปแบบฯ กับกลุ่มผู้เรียนที่ไม่ใช้รูปแบบฯ

2.2 ผลการเปรียบเทียบพัฒนาการทางการเขียนภาษาไทยระหว่างกลุ่มผู้เรียนที่ใช้รูปแบบการให้ข้อมูลย้อนกลับโดยเพื่อนฯ กับกลุ่มผู้เรียนที่ไม่ใช้รูปแบบฯ

การวิเคราะห์เปรียบเทียบพัฒนาการทางการเขียนภาษาไทยระหว่างกลุ่มผู้เรียนที่ใช้รูปแบบการให้ข้อมูลย้อนกลับโดยเพื่อนฯ กับกลุ่มผู้เรียนที่ไม่ใช้รูปแบบฯ ผู้วิจัยใช้การวิเคราะห์ความแปรปรวนสองทางแบบผสม (Two-way mixed ANOVA) แล้วทำการวิเคราะห์ความแตกต่างรายคู่ด้วยวิธีของ Bonferroni ในตอนนี้ผู้วิจัยขอนำเสนอผลการวิเคราะห์เป็น 2 หัวข้อ คือ

2.2.1 ผลการเปรียบเทียบพัฒนาการทางการเขียนภาษาไทยระหว่างกลุ่มผู้เรียนที่ใช้รูปแบบการให้ข้อมูลย้อนกลับโดยเพื่อนฯ กับกลุ่มผู้เรียนที่ไม่ใช้รูปแบบฯ โดยภาพรวม และ 2.2.2 ผลการเปรียบเทียบพัฒนาการทางการเขียนภาษาไทยระหว่างกลุ่มผู้เรียนที่ใช้รูปแบบการให้ข้อมูลย้อนกลับโดยเพื่อนฯ กับกลุ่มผู้เรียนที่ไม่ใช้รูปแบบฯ ที่มีความสามารถทางการเขียนแตกต่างกัน ซึ่งมีรายละเอียดดังต่อไปนี้

2.2.1 ผลการเปรียบเทียบพัฒนาการทางการเขียนภาษาไทยระหว่างกลุ่มผู้เรียนที่ใช้รูปแบบการให้ข้อมูลย้อนกลับโดยเพื่อนฯ กับกลุ่มผู้เรียนที่ไม่ใช้รูปแบบฯ โดยภาพรวม

ผลการวิเคราะห์ค่าสถิติพื้นฐานของคะแนนพัฒนาการทางการเขียนภาษาไทย พบว่า กลุ่มผู้เรียนที่ใช้รูปแบบการให้ข้อมูลย้อนกลับโดยเพื่อนฯ มีค่าเฉลี่ยคะแนนพัฒนาการสูงกว่ากลุ่มผู้เรียนที่ไม่ใช้รูปแบบฯ ($M = 23.63, 12.57$ ตามลำดับ) เมื่อพิจารณาค่าเฉลี่ยคะแนนพัฒนาการแต่ละระยะของผู้เรียนแต่ละกลุ่ม พบว่า กลุ่มผู้เรียนที่ใช้รูปแบบการให้ข้อมูลย้อนกลับโดยเพื่อนฯ ค่าเฉลี่ยคะแนนพัฒนาการมีค่าเพิ่มขึ้นอย่างต่อเนื่องจากระยะที่ 1-3 ตามลำดับ คือ 19.76, 22.70 และ 28.43 ในขณะที่กลุ่มผู้เรียนที่ไม่ใช้รูปแบบฯ ค่าเฉลี่ยคะแนนพัฒนาการแต่ละระยะมีค่าเพิ่มขึ้นไม่ต่อเนื่อง คือ 19.54, 1.88 และ 16.28 รายละเอียดดังตาราง 4.7

ตาราง 4.7 ค่าสถิติพื้นฐานคะแนนพัฒนาการทางการเขียนภาษาไทย 3 ระยะ ของกลุ่มผู้เรียนที่แตกต่างกัน

| กลุ่มผู้เรียน (จำนวนคน) | คะแนนพัฒนาการ | | | | | | เฉลี่ยรวม | |
|----------------------------|---------------|-------|-----------|-------|-----------|-------|-----------|-------|
| | ระยะที่ 1 | | ระยะที่ 2 | | ระยะที่ 3 | | M | SD |
| | M | SD | M | SD | M | SD | | |
| ใช้รูปแบบฯ (n=127) | 19.76 | 33.37 | 22.70 | 41.96 | 28.43 | 24.11 | 23.63 | 26.44 |
| ไม่ใช้รูปแบบฯ (n=127) | 19.54 | 45.23 | 1.88 | 29.71 | 16.28 | 32.23 | 12.57 | 30.09 |

ผลการวิเคราะห์ความแปรปรวนสองทางแบบผสม (Two-way mixed ANOVA) โดยกำหนดให้กลุ่มผู้เรียนเป็นตัวแปรระหว่างกลุ่ม (between-subjects factor) และพัฒนาการทั้ง 3 ระยะ เป็นตัวแปรภายในกลุ่ม (within-subjects factor) พบว่า ผลการวิเคราะห์ Compound Symmetry ซึ่งเป็นการทดสอบข้อตกลงเบื้องต้นของการวิเคราะห์ความแปรปรวนแบบผสม แสดงให้เห็นว่า ค่า Mauchly's W เท่ากับ 0.829 ค่าสถิติทดสอบ Approx. Chi-square เท่ากับ 46.997 และค่า sig. < .01 แสดงว่าความแปรปรวนของคะแนนพัฒนาการทางการเขียนทั้ง 3 ระยะ มีค่าแตกต่างกัน ซึ่งไม่สอดคล้องกับสมมติฐานด้าน Sphericity ของการทดลองแบบผสม ผู้วิจัยจึงเลือกใช้การประมาณค่าแบบ Huynh-Feldt แทนการคำนวณแบบ Sphericity เนื่องจาก

Field (2008, 2012) ให้คำแนะนำว่า หากค่า $\epsilon > .75$ ควรเลือกการคำนวณปรับแก้แบบ Huynh-Feldt รายละเอียดดังตาราง 4.8

ตาราง 4.8 ผลการทดสอบเงื่อนไข Sphericity ของค่าเฉลี่ยคะแนนพัฒนาการทางการเขียนภาษาไทยระหว่างกลุ่มผู้เรียนที่แตกต่างกัน

| Within Subjects Effect | Mauchly's W | Approx. Chi-Square | df | Sig. | Epsilon | | |
|------------------------|-------------|--------------------|----|------|--------------------|-------------|-------------|
| | | | | | Greenhouse-Geisser | Huynh-Feldt | Lower-bound |
| PERIOD | .829 | 46.997 | 2 | <.01 | .854 | .863 | .500 |

ผลการวิเคราะห์ พบว่า มีปฏิสัมพันธ์ระหว่างกลุ่มผู้เรียนกับระยะพัฒนาการ (PERIOD*GROUP) ที่ส่งผลต่อคะแนนพัฒนาการทางการเขียนภาษาไทยอย่างมีนัยสำคัญทางสถิติที่ระดับ .01 ($F = 10.406$, sig. < .01) แสดงให้เห็นว่า กลุ่มผู้เรียนและระยะพัฒนาการที่แตกต่างกันส่งผลให้คะแนนพัฒนาการทางการเขียนแตกต่างกัน ซึ่งจากการวิเคราะห์พบว่า พัฒนาการระยะที่ 1 คะแนนพัฒนาการทางการเขียนภาษาไทยของผู้เรียนกลุ่มที่ใช้รูปแบบการให้ข้อมูลย้อนกลับโดยเพื่อนฯ และกลุ่มผู้เรียนที่ไม่ใช้รูปแบบฯ ไม่แตกต่างกัน ในขณะที่พัฒนาการระยะที่ 2 และระยะที่ 3 กลุ่มผู้เรียนที่ใช้รูปแบบฯ มีคะแนนพัฒนาการทางการเขียนภาษาไทยสูงกว่ากลุ่มผู้เรียนที่ไม่ใช้รูปแบบฯ รายละเอียดดังตาราง 4.9

ตาราง 4.9 ผลการวิเคราะห์ความแตกต่างของค่าเฉลี่ยคะแนนพัฒนาการทางการเขียนภาษาไทยแต่ละระยะกับกลุ่มผู้เรียนที่แตกต่างกัน

| Source | | Type III SS | MS | df | F | Sig. |
|----------------|-------------|-------------|----------|---------|--------|------|
| PERIOD | Huynh-Feldt | 13772.651 | 7981.282 | 1.726 | 10.554 | <.01 |
| PERIOD * GROUP | Huynh-Feldt | 13579.801 | 7869.525 | 1.726 | 10.406 | <.01 |
| Error(period) | Huynh-Feldt | 328867.097 | 756.267 | 434.856 | | |

ผู้วิจัยจึงดำเนินการวิเคราะห์ต่อโดยใช้วิธีการทดสอบอิทธิพลอย่างง่าย ดังนี้ 1) เปรียบเทียบความแตกต่างของค่าเฉลี่ยคะแนนพัฒนาการแต่ละระยะในผู้เรียนแต่ละกลุ่ม (Simple Effects on the Within-Subjects Factor) และ 2) เปรียบเทียบความแตกต่างของ

ค่าเฉลี่ยคะแนนพัฒนาการระหว่างกลุ่มผู้เรียนที่ใช้รูปแบบฯ กับกลุ่มผู้เรียนที่ไม่ใช้รูปแบบฯ ในแต่ละระยะพัฒนาการ (Simple effect on the Between-subject Factor)

1) เปรียบเทียบความแตกต่างของค่าเฉลี่ยคะแนนพัฒนาการแต่ละระยะในผู้เรียนแต่ละกลุ่ม (Simple Effects on the Within-Subjects Factor)

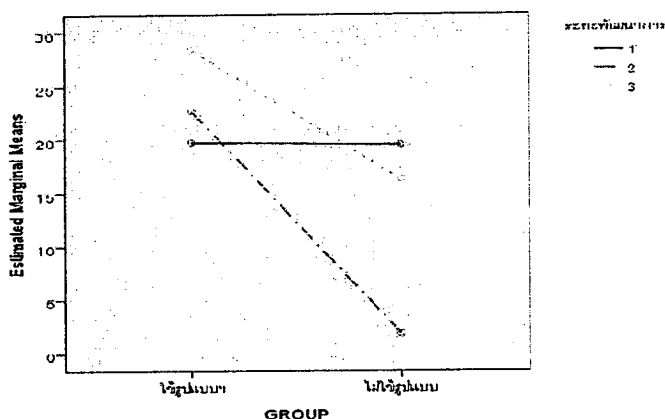
ผลการวิเคราะห์ความแตกต่างของค่าเฉลี่ยคะแนนพัฒนาการทางการเขียนแต่ละระยะของผู้เรียนแต่ละกลุ่ม พบว่า พัฒนาการทางการเขียนภาษาไทยของกลุ่มผู้เรียนที่ใช้รูปแบบฯ และกลุ่มผู้เรียนที่ไม่ใช้รูปแบบฯ มีอย่างน้อย 2 ระยะที่แตกต่างกันอย่างมีนัยสำคัญทางสถิติที่ระดับ .01 โดยกลุ่มผู้เรียนที่ใช้รูปแบบฯ ค่าเฉลี่ยคะแนนพัฒนาการระยะที่ 3 เพิ่มขึ้นจากรยะที่ 1 อย่างมีนัยสำคัญทางสถิติที่ระดับ .01 สำหรับกลุ่มผู้เรียนที่ไม่ใช้รูปแบบฯ ค่าเฉลี่ยคะแนนพัฒนาการระยะที่ 2 ลดลงจากรยะที่ 1 อย่างมีนัยสำคัญทางสถิติที่ระดับ .01 และค่าเฉลี่ยคะแนนพัฒนาการระยะที่ 3 เพิ่มขึ้นจากรยะที่ 1 อย่างมีนัยสำคัญทางสถิติที่ระดับ .01 รายละเอียดดังตาราง 4.10 ถึง ตาราง 4.11 และภาพ 4.5

ตาราง 4.10 ผลการวิเคราะห์ความแตกต่างของค่าเฉลี่ยของคะแนนพัฒนาการทางการเขียนภาษาไทยทั้ง 3 ระยะ ของกลุ่มผู้เรียนที่แตกต่างกัน

| กลุ่มผู้เรียน | | Value | F | Hypothesis df | Error df | Sig. |
|---------------|---------------|-------|--------|---------------|----------|------|
| ใช้รูปแบบฯ | Wilks' lambda | .954 | 6.091 | 2.000 | 251.000 | <.01 |
| ไม่ใช้รูปแบบฯ | Wilks' lambda | .902 | 13.693 | 2.000 | 251.000 | <.01 |

ตาราง 4.11 ผลการเปรียบเทียบค่าเฉลี่ยรายคู่ของคะแนนพัฒนาการทางการเขียนภาษาไทยแต่ละระยะ ของกลุ่มผู้เรียนที่แตกต่างกัน

| กลุ่มผู้เรียน | ระยะพัฒนาการ | Mean Different | SD. Error | sig. |
|---------------|-------------------------|----------------|-----------|-------|
| ใช้รูปแบบฯ | ระยะที่ 1 กับ ระยะที่ 2 | -2.943 | 3.809 | 1.000 |
| | ระยะที่ 1 กับ ระยะที่ 3 | -8.669 | 2.805 | <.01 |
| | ระยะที่ 2 กับ ระยะที่ 3 | -5.726 | 2.907 | .150 |
| ไม่ใช้รูปแบบฯ | ระยะที่ 1 กับ ระยะที่ 2 | 17.653 | 3.809 | <.01 |
| | ระยะที่ 1 กับ ระยะที่ 3 | 3.255 | 2.805 | .741 |
| | ระยะที่ 2 กับ ระยะที่ 3 | -14.398 | 2.907 | <.01 |



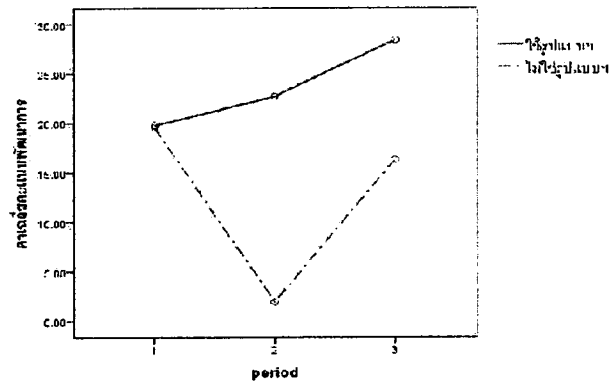
ภาพ 4.5 ค่าเฉลี่ยคะแนนพัฒนาการทางการเขียนภาษาไทยของกลุ่มผู้เรียนที่ใช้รูปแบบฯ และกลุ่มผู้เรียนที่ไม่ใช้รูปแบบฯ ในแต่ละระยะพัฒนาการ

2) เปรียบเทียบความแตกต่างของค่าเฉลี่ยคะแนนพัฒนาการระหว่างกลุ่มผู้เรียนที่ใช้รูปแบบฯ กับกลุ่มผู้เรียนที่ไม่ใช้รูปแบบฯ ในแต่ละระยะพัฒนาการ (Simple effect on the Between-subject Factor)

ผลการวิเคราะห์ความแตกต่างของค่าเฉลี่ยคะแนนพัฒนาการระหว่างกลุ่มผู้เรียนที่ใช้รูปแบบฯ กับกลุ่มผู้เรียนที่ไม่ใช้รูปแบบฯ ในแต่ละระยะ พบว่า ค่าเฉลี่ยคะแนนพัฒนาการทางการเขียนภาษาไทยในระยะที่ 2 และระยะที่ 3 ของกลุ่มผู้เรียนที่ใช้รูปแบบฯ มีค่าเฉลี่ยคะแนนพัฒนาการสูงกว่ากลุ่มผู้เรียนที่ไม่ใช้รูปแบบฯ อย่างมีนัยสำคัญทางสถิติที่ระดับ .01 ในขณะที่ค่าเฉลี่ยคะแนนพัฒนาการในระยะที่ 1 กลุ่มผู้เรียนที่ใช้รูปแบบฯ มีค่าเฉลี่ยคะแนนพัฒนาการทางการเขียนภาษาไทยสูงกว่ากลุ่มผู้เรียนที่ไม่ใช้รูปแบบฯ อย่างไม่มีนัยสำคัญทางสถิติ รายละเอียดดังตาราง 4.12 และภาพ 4.6

ตาราง 4.12 ผลการวิเคราะห์ความแตกต่างระหว่างค่าเฉลี่ยของคะแนนพัฒนาการทางการเขียนภาษาไทยตามระยะพัฒนาการของกลุ่มผู้เรียนที่แตกต่างกัน

| ระยะพัฒนาการ | กลุ่มผู้เรียน | Mean Different | SD. Error | sig. |
|--------------|----------------------------|----------------|-----------|------|
| ระยะที่ 1 | ใช้รูปแบบฯ * ไม่ใช้รูปแบบฯ | .222 | 4.988 | .965 |
| ระยะที่ 2 | ใช้รูปแบบฯ * ไม่ใช้รูปแบบฯ | 20.817 | 4.562 | <.01 |
| ระยะที่ 3 | ใช้รูปแบบฯ * ไม่ใช้รูปแบบฯ | 12.146 | 3.571 | <.01 |



ภาพ 4.6 ค่าเฉลี่ยคะแนนพัฒนาการทางการเขียนภาษาไทยแต่ละระยะของผู้เรียนที่แตกต่างกัน

2.2.2 ผลการเปรียบเทียบพัฒนาการทางการเขียนภาษาไทยระหว่างกลุ่มผู้เรียนที่ใช้รูปแบบการให้ข้อมูลย้อนกลับโดยเพื่อนๆ กับกลุ่มผู้เรียนที่ไม่ใช้รูปแบบฯ จำแนกตามระดับความสามารถทางการเขียน

ผลการวิเคราะห์ค่าสถิติพื้นฐานของคะแนนพัฒนาการทางการเขียนภาษาไทย พบว่า ผู้เรียนที่มีความสามารถระดับสูง ระดับปานกลาง และระดับต่ำ ของกลุ่มผู้เรียนที่ใช้รูปแบบการให้ข้อมูลย้อนกลับโดยเพื่อนๆ มีค่าเฉลี่ยคะแนนพัฒนาการทางการเขียนภาษาไทยสูงกว่ากลุ่มผู้เรียนที่ไม่ใช้รูปแบบ (M = 23.20, 21.90 และ 25.81 ตามลำดับ) รายละเอียดดังตาราง 4.13

ตาราง 4.13 ค่าเฉลี่ยและส่วนเบี่ยงเบนมาตรฐานของคะแนนพัฒนาการทางการเขียนภาษาไทยระหว่างกลุ่มที่มีความสามารถทางการเขียนแตกต่างกันและกลุ่มผู้เรียนแตกต่างกัน

| ความสามารถ | กลุ่มผู้เรียน | n | ระยะที่ 1 | | ระยะที่ 2 | | ระยะที่ 3 | | เฉลี่ยรวม | |
|------------|---------------|----|-----------|-------|-----------|-------|-----------|-------|-----------|-------|
| | | | M | SD | M | SD | M | SD | M | SD |
| สูง | ใช้รูปแบบฯ | 43 | 11.39 | 38.97 | 23.80 | 45.88 | 34.40 | 27.69 | 23.20 | 30.59 |
| | ไม่ใช้รูปแบบฯ | 42 | 21.48 | 34.94 | 7.53 | 20.99 | 22.07 | 23.69 | 17.03 | 20.68 |
| | เฉลี่ยรวม | 85 | 16.38 | 37.16 | 15.76 | 36.53 | 28.31 | 26.38 | | |
| ปานกลาง | ใช้รูปแบบฯ | 42 | 25.99 | 33.32 | 16.36 | 39.12 | 23.34 | 23.61 | 21.90 | 24.87 |
| | ไม่ใช้รูปแบบฯ | 43 | 23.58 | 39.62 | -1.67 | 31.80 | 9.73 | 31.44 | 10.55 | 28.70 |
| | เฉลี่ยรวม | 85 | 24.77 | 36.44 | 7.24 | 36.54 | 16.45 | 28.52 | | |
| ต่ำ | ใช้รูปแบบฯ | 42 | 22.09 | 25.25 | 27.92 | 40.66 | 27.41 | 19.44 | 25.81 | 23.72 |
| | ไม่ใช้รูปแบบฯ | 42 | 13.45 | 58.31 | -0.12 | 34.44 | 17.21 | 39.22 | 10.28 | 38.48 |
| | เฉลี่ยรวม | 84 | 17.77 | 44.87 | 13.90 | 40.02 | 22.31 | 31.19 | | |

ผลการวิเคราะห์ Compound Symmetry ซึ่งเป็นการทดสอบข้อตกลงเบื้องต้นของการวิเคราะห์ความแปรปรวนแบบผสม พบว่า กลุ่มผู้เรียนที่มีความสามารถระดับสูง มีค่า Mauchly's W เท่ากับ 0.829 ค่าสถิติทดสอบ Approx. Chi-square เท่ากับ 18.707 และค่า sig. < .01 กลุ่มผู้เรียนที่มีความสามารถระดับปานกลาง ค่า Mauchly's W เท่ากับ 0.915 ค่าสถิติทดสอบ Approx. Chi-square เท่ากับ 7.312 และค่า sig. < .05 และกลุ่มผู้เรียนที่มีความสามารถระดับต่ำ ค่า Mauchly's W เท่ากับ 0.700 ค่าสถิติทดสอบ Approx. Chi-square เท่ากับ 28.901 และค่า sig. < .01 แสดงว่าความแปรปรวนของคะแนนพัฒนาการในกลุ่มผู้เรียนที่มีความสามารถระดับสูง ระดับปานกลาง และระดับต่ำ ไม่เป็น Compound Symmetry ผู้วิจัยเลือกใช้การประมาณค่าแบบ Huynh-Feldt แทนการคำนวณแบบ Sphericity เนื่องจากค่า $\epsilon > .75$ รายละเอียดดังตาราง 4.14

ตาราง 4.14 ผลการทดสอบเงื่อนไข Sphericity ของค่าเฉลี่ยคะแนนพัฒนาการทางการเขียนภาษาไทยระหว่างกลุ่มผู้เรียนที่แตกต่างกันเป็นรายทักษะ

| ระดับ ความสามารถ | Within Subjects Effect | Mauchly's W | Approx. Chi-Square | df | Sig. | Epsilon | | |
|---------------------|---------------------------|----------------|-----------------------|----|------|------------------------|-----------------|-----------------|
| | | | | | | Greenhouse- Geisser | Huynh- Feldt | Lower- bound |
| สูง | PERIOD | .796 | 18.707 | 2 | <.01 | .831 | .856 | .500 |
| ปานกลาง | PERIOD | .915 | 7.312 | 2 | <.05 | .921 | .953 | .500 |
| ต่ำ | PERIOD | .700 | 28.901 | 2 | <.01 | .769 | .791 | .500 |

ผลการวิเคราะห์ พบว่า มีปฏิสัมพันธ์ระหว่างกลุ่มผู้เรียนกับระยะพัฒนาการ (PERIOD*GROUP) ที่ส่งผลต่อคะแนนพัฒนาการทางการเขียนภาษาไทย ของผู้เรียนที่มีความสามารถระดับสูงและระดับต่ำอย่างมีนัยสำคัญทางสถิติที่ระดับ .05 ($F = 6.790$, sig. < .05 และ $F = 3.664$, sig. < .05) ผู้วิจัยได้ดำเนินการวิเคราะห์ต่อด้วยวิธีการวิเคราะห์อิทธิพลอย่างง่ายและขอนำเสนอในลำดับต่อไป และสำหรับผู้เรียนที่มีความสามารถระดับปานกลาง ไม่พบว่ามีปฏิสัมพันธ์ระหว่างกลุ่มผู้เรียนกับระยะพัฒนาการ เมื่อพิจารณาความแตกต่างของค่าเฉลี่ยคะแนนพัฒนาการทางการเขียนภาษาไทยทั้ง 3 ระยะโดยไม่คำนึงถึงกลุ่มผู้เรียน พบว่า มีอย่างน้อย 2 ระยะที่แตกต่างกันอย่างมีนัยสำคัญทางสถิติที่ระดับ .01 ($F = 10.611$, sig. < .05) โดยค่าเฉลี่ย

คะแนนพัฒนาการระยะที่ 3 มากกว่าระยะที่ 2 อย่างมีนัยสำคัญทางสถิติที่ระดับ .05 และค่าเฉลี่ยคะแนนพัฒนาการระยะที่ 2 มีค่าน้อยกว่าคะแนนพัฒนาการระยะที่ 1 อย่างมีนัยสำคัญทางสถิติที่ระดับ .05 รายละเอียดดังตาราง 4.15 ถึง ตาราง 4.16

ตาราง 4.15 ผลการวิเคราะห์ความแตกต่างของค่าเฉลี่ยคะแนนพัฒนาการทางการเขียนแต่ละระยะกับกลุ่มผู้เรียนที่แตกต่างกัน แยกเป็นรายทักษะ

| ระดับความสามารถ | Source | | Type III SS | df | MS | F | Sig. |
|-----------------|----------------|-------------|-------------|---------|----------|--------|------|
| สูง | PERIOD | Huynh-Feldt | 8436.011 | 1.711 | 4929.492 | 6.667 | <.05 |
| | PERIOD * GROUP | Huynh-Feldt | 8591.707 | 1.711 | 5020.471 | 6.790 | <.05 |
| | Error(PERIOD) | Huynh-Feldt | 105028.147 | 142.041 | 739.422 | | |
| ปานกลาง | PERIOD | Huynh-Feldt | 12945.130 | 1.905 | 6793.907 | 10.611 | <.05 |
| | PERIOD * GROUP | Huynh-Feldt | 2757.425 | 1.905 | 1447.161 | 2.260 | .110 |
| | Error(PERIOD) | Huynh-Feldt | 101254.038 | 158.148 | 640.247 | | |
| ต่ำ | PERIOD | Huynh-Feldt | 2973.906 | 1.581 | 1880.851 | 2.234 | .123 |
| | PERIOD * GROUP | Huynh-Feldt | 4877.482 | 1.581 | 3084.771 | 3.664 | <.05 |
| | Error(PERIOD) | Huynh-Feldt | 109151.002 | 129.654 | 841.862 | | |

ตาราง 4.16 ผลการเปรียบเทียบค่าเฉลี่ยรายคู่ของคะแนนพัฒนาการทางการเขียนภาษาไทยของผู้เรียนที่มีความสามารถระดับปานกลาง

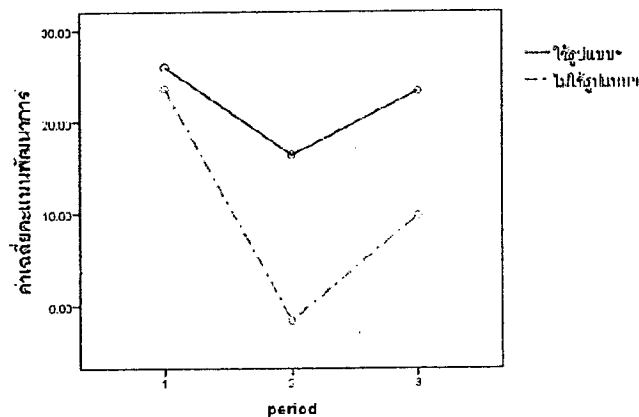
| ระยะพัฒนาการ | Mean Different | SD. Error | sig. |
|-----------------------|----------------|-----------|------|
| ระยะที่ 1 * ระยะที่ 2 | 17.445 | 4.300 | <.01 |
| ระยะที่ 1 * ระยะที่ 3 | 8.257 | 3.417 | .054 |
| ระยะที่ 2 * ระยะที่ 3 | -9.188 | 3.591 | <.05 |

ผลการวิเคราะห์อิทธิพลของกลุ่มผู้เรียนที่มีต่อคะแนนพัฒนาการ (Test of Between-Subject effect) ของผู้เรียนที่มีความสามารถระดับปานกลาง พบว่า กลุ่มผู้เรียนที่ใช้รูปแบบการให้ข้อมูลย้อนกลับโดยเพื่อนฯ และกลุ่มผู้เรียนที่ไม่ใช้รูปแบบฯ ไม่มีอิทธิพลต่อคะแนนพัฒนาการทางการเขียนภาษาไทยอย่างมีนัยสำคัญทางสถิติ (รายละเอียดดังตาราง 4.17 และภาพ 4.7) ซึ่งเมื่อพิจารณาการประมาณค่าเฉลี่ยของคะแนนพัฒนาการ แสดงให้เห็นว่า กลุ่มผู้เรียนที่ใช้

รูปแบบการให้ข้อมูลย้อนกลับโดยเพื่อนฯ มีค่าเฉลี่ยคะแนนพัฒนาการสูงกว่ากลุ่มผู้เรียนที่ไม่ใช้รูปแบบฯ

ตาราง 4.17 ผลการวิเคราะห์หือทธิพลของกลุ่มผู้เรียนที่มีต่อคะแนนพัฒนาการ (Test of Between-Subject effect) ของผู้เรียนที่มีความสามารถระดับปานกลาง

| Source | Type III SS | df | MS | F | Sig. |
|-----------|-------------|----|-----------|--------|------|
| Intercept | 67081.661 | 1 | 67081.661 | 30.968 | .000 |
| group | 8211.255 | 1 | 8211.255 | 3.791 | .055 |
| Error | 179793.044 | 83 | 2166.181 | | |



ภาพ 4.7 ค่าเฉลี่ยคะแนนพัฒนาการทางการเขียนภาษาไทยของผู้เรียนที่มีความสามารถระดับปานกลางของกลุ่มผู้เรียนที่แตกต่างกัน

ผลการวิเคราะห์หือทธิพลอย่างง่ายของผู้เรียนที่มีความสามารถระดับสูงและระดับต่ำ ผู้วิจัยขอเสนอแยกตามระดับความสามารถ ดังต่อไปนี้

ผลการวิเคราะห์หือทธิพลอย่างง่ายของผู้เรียนที่มีความสามารถระดับสูง

1) เปรียบเทียบความแตกต่างของค่าเฉลี่ยคะแนนพัฒนาการแต่ละระยะของผู้เรียนแต่ละกลุ่ม ของผู้เรียนที่มีความสามารถระดับสูง (Simple Effects on the Within-Subjects Factor)

ผลการวิเคราะห์ความแตกต่างของค่าเฉลี่ยคะแนนพัฒนาการทางการเขียนแต่ละระยะของผู้เรียนแต่ละกลุ่ม พบว่า พัฒนาการทางการเขียนภาษาไทยของกลุ่มผู้เรียนที่

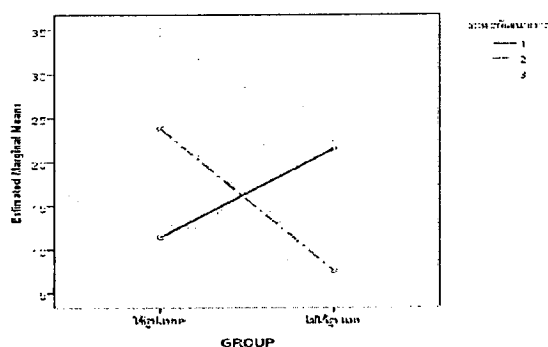
ใช้รูปแบบการให้ข้อมูลย้อนกลับโดยเพื่อนฯ และกลุ่มผู้เรียนที่ไม่ใช้รูปแบบฯ มีอย่างน้อย 2 ระยะเวลาที่แตกต่างกันอย่างมีนัยสำคัญทางสถิติที่ระดับ .01 และ .05 โดยกลุ่มผู้เรียนที่ใช้รูปแบบฯ ค่าเฉลี่ยคะแนนพัฒนาการระยะที่ 3 เพิ่มขึ้นจากระยะที่ 1 อย่างมีนัยสำคัญทางสถิติที่ระดับ .01 สำหรับกลุ่มผู้เรียนที่ไม่ใช้รูปแบบฯ ค่าเฉลี่ยคะแนนพัฒนาการระยะที่ 3 เพิ่มขึ้นจากระยะที่ 2 อย่างมีนัยสำคัญทางสถิติที่ระดับ .05 รายละเอียดดังตาราง 4.18 ถึง ตาราง 4.19 และภาพ 4.8

ตาราง 4.18 ผลการวิเคราะห์ความแตกต่างของค่าเฉลี่ยคะแนนพัฒนาการทางการเขียนภาษาไทยของกลุ่มผู้เรียนแตกต่างกัน ที่มีความสามารถระดับสูง

| กลุ่มผู้เรียน | | Value | F | Hypothesis df | Error df | Sig. |
|---------------|---------------|-------|--------|---------------|----------|------|
| ใช้รูปแบบฯ | Wilks' lambda | .754 | 13.401 | 2.000 | 82.000 | <.01 |
| ไม่ใช้รูปแบบฯ | Wilks' lambda | .902 | 4.432 | 2.000 | 82.000 | <.05 |

ตาราง 4.19 ผลการเปรียบเทียบค่าเฉลี่ยรายคู่ของคะแนนพัฒนาการทางการเขียนภาษาไทยของกลุ่มผู้เรียนที่แตกต่างกัน ที่มีความสามารถระดับสูง

| กลุ่มผู้เรียน | ระยะพัฒนาการ | Mean Different | SD. Error | sig. |
|---------------|-----------------------|----------------|-----------|-------|
| ใช้รูปแบบฯ | ระยะที่ 1 * ระยะที่ 2 | -12.407 | 6.536 | .183 |
| | ระยะที่ 1 * ระยะที่ 3 | -23.009 | 4.748 | <.01 |
| | ระยะที่ 2 * ระยะที่ 3 | -10.602 | 4.798 | .090 |
| ไม่ใช้รูปแบบฯ | ระยะที่ 1 * ระยะที่ 2 | 13.952 | 6.613 | .114 |
| | ระยะที่ 1 * ระยะที่ 3 | -.586 | 4.805 | 1.000 |
| | ระยะที่ 2 * ระยะที่ 3 | -14.538 | 4.855 | <.05 |



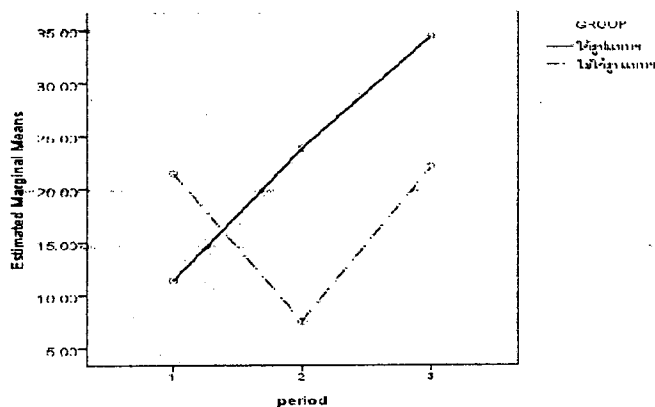
ภาพ 4.8 ค่าเฉลี่ยคะแนนพัฒนาการทางการเขียนภาษาไทยของกลุ่มผู้เรียนที่ใช้รูปแบบฯ และกลุ่มผู้เรียนที่ไม่ใช้รูปแบบฯ ในแต่ละระยะพัฒนาการ ของผู้เรียนที่มีความสามารถระดับสูง

2) เปรียบเทียบความแตกต่างของค่าเฉลี่ยคะแนนพัฒนาการระหว่างกลุ่มผู้เรียนที่ใช้รูปแบบการให้ข้อมูลย้อนกลับโดยเพื่อนฯ กับกลุ่มผู้เรียนที่ไม่ใช้รูปแบบฯ ในแต่ละระยะพัฒนาการ ของผู้เรียนที่มีความสามารถระดับสูง (Simple effect on the Between-subject Factor)

ผลการวิเคราะห์ความแตกต่างของค่าเฉลี่ยคะแนนพัฒนาการระหว่างกลุ่มผู้เรียนที่ใช้รูปแบบฯ กับกลุ่มผู้เรียนที่ไม่ใช้รูปแบบฯ ในแต่ละระยะ พบว่า ค่าเฉลี่ยคะแนนพัฒนาการทางการเขียนภาษาไทยในระยะที่ 2 และระยะที่ 3 ของกลุ่มผู้เรียนที่ใช้รูปแบบฯ มีคะแนนพัฒนาการสูงกว่ากลุ่มผู้เรียนที่ไม่ใช้รูปแบบฯ อย่างมีนัยสำคัญทางสถิติที่ระดับ .05 ในขณะที่ค่าเฉลี่ยคะแนนพัฒนาการในระยะที่ 1 กลุ่มผู้เรียนที่ใช้รูปแบบฯ มีค่าเฉลี่ยคะแนนพัฒนาการทางการเขียนภาษาไทยน้อยกว่ากลุ่มผู้เรียนที่ไม่ใช้รูปแบบฯ อย่างไม่มีนัยสำคัญทางสถิติ รายละเอียดดังตาราง 4.20 และภาพ 4.9

ตาราง 4.20 ผลการวิเคราะห์ความแตกต่างระหว่างค่าเฉลี่ยของคะแนนพัฒนาการทางการเขียนภาษาไทยตามของกลุ่มผู้เรียนที่ใช้รูปแบบฯ กับกลุ่มผู้เรียนที่ไม่ใช้รูปแบบฯ ในแต่ละระยะพัฒนาการ ที่มีความสามารถระดับสูง

| ระยะพัฒนาการ | กลุ่มผู้เรียน | Mean Different | SD. Error | sig. |
|--------------|----------------------------|----------------|-----------|------|
| ระยะที่ 1 | ใช้รูปแบบฯ * ไม่ใช้รูปแบบฯ | -10.095 | 8.035 | .212 |
| ระยะที่ 2 | ใช้รูปแบบฯ * ไม่ใช้รูปแบบฯ | 16.265 | 7.770 | <.05 |
| ระยะที่ 3 | ใช้รูปแบบฯ * ไม่ใช้รูปแบบฯ | 12.329 | 5.596 | <.05 |



ภาพ 4.9 ค่าเฉลี่ยคะแนนพัฒนาการทางการเขียนภาษาไทยแต่ละระยะของผู้เรียนที่ต่างกัน ของผู้เรียนที่มีความสามารถระดับสูง

ผลการวิเคราะห์หือทธิพลอย่างง่ายของผู้เรียนที่มีความสามารถระดับต่ำ

1) เปรียบเทียบความแตกต่างของค่าเฉลี่ยคะแนนพัฒนาการแต่ละระยะของผู้เรียนแต่ละกลุ่ม ของผู้เรียนที่มีความสามารถระดับต่ำ (Simple Effects on the Within-Subjects Factor)

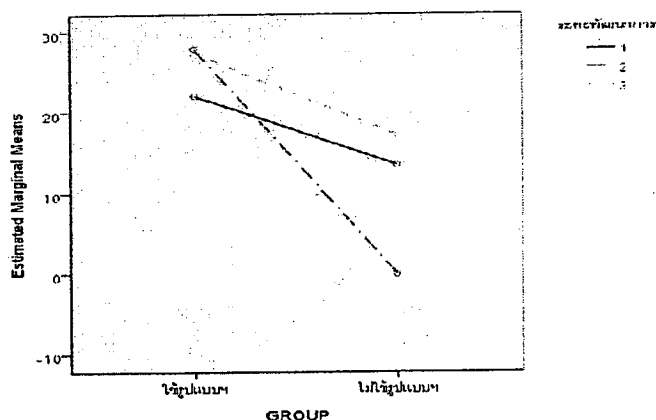
ผลการวิเคราะห์ความแตกต่างของค่าเฉลี่ยคะแนนพัฒนาการทางการเขียนแต่ละระยะของผู้เรียนแต่ละกลุ่ม พบว่า พัฒนาการทางการเขียนภาษาไทยของกลุ่มผู้เรียนที่ไม่ใช้รูปแบบฯ มีอย่างน้อย 2 ระยะที่แตกต่างกันอย่างมีนัยสำคัญทางสถิติที่ระดับ .01 โดยค่าเฉลี่ยคะแนนพัฒนาการระยะที่ 3 เพิ่มขึ้นจากระยะที่ 2 อย่างมีนัยสำคัญทางสถิติที่ระดับ .01 สำหรับกลุ่มผู้เรียนที่ใช้รูปแบบฯ ไม่พบความแตกต่างของค่าเฉลี่ยคะแนนพัฒนาการทางการเขียนภาษาไทยทั้ง 3 ระยะรายละเอียดดังตาราง 4.21 ถึง ตาราง 4.22 และภาพ 4.10

ตาราง 4.21 ผลการวิเคราะห์ความแตกต่างของค่าเฉลี่ยคะแนนพัฒนาการทางการเขียนภาษาไทยของกลุ่มผู้เรียนแตกต่างกัน ที่มีความสามารถระดับต่ำ

| กลุ่มผู้เรียน | | Value | F | Hypothesis df | Error df | Sig. |
|---------------|---------------|-------|-------|---------------|----------|------|
| ใช้รูปแบบฯ | Wilks' lambda | .983 | .721 | 2.000 | 81.000 | .490 |
| ไม่ใช้รูปแบบฯ | Wilks' lambda | .872 | 5.924 | 2.000 | 81.000 | <.01 |

ตาราง 4.22 ผลการเปรียบเทียบค่าเฉลี่ยรายคู่ของคะแนนพัฒนาการทางการเขียนภาษาไทยของกลุ่มผู้เรียนที่แตกต่างกัน ที่มีความสามารถระดับต่ำ

| กลุ่มผู้เรียน | ระยะพัฒนาการ | Mean Different | SD. Error | sig. |
|---------------|-----------------------|----------------|-----------|-------|
| ไม่ใช้รูปแบบฯ | ระยะที่ 1 * ระยะที่ 2 | 13.565 | 6.961 | .164 |
| | ระยะที่ 1 * ระยะที่ 3 | -3.761 | 4.403 | 1.000 |
| | ระยะที่ 2 * ระยะที่ 3 | -17.326 | 5.219 | <.01 |



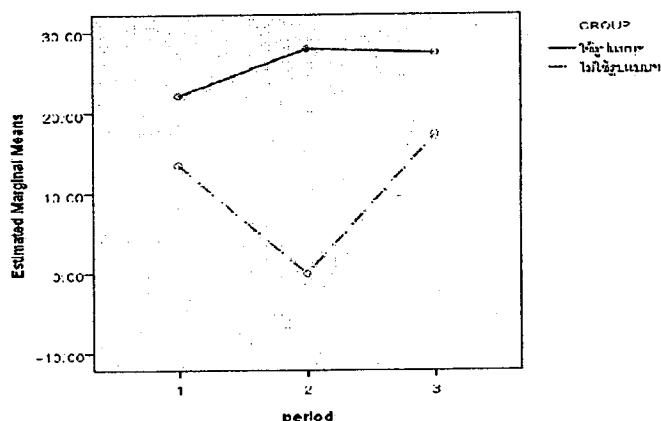
ภาพ 4.10 ค่าเฉลี่ยคะแนนพัฒนาการทางการเขียนภาษาไทยของกลุ่มผู้เรียนที่ใช้รูปแบบฯ และกลุ่มผู้เรียนที่ไม่ใช้รูปแบบฯ ในแต่ละระยะพัฒนาการ ของผู้เรียนที่มีความสามารถระดับต่ำ

2) เปรียบเทียบความแตกต่างของค่าเฉลี่ยคะแนนพัฒนาการระหว่างกลุ่มผู้เรียนที่ใช้รูปแบบการให้ข้อมูลย้อนกลับโดยเพื่อนฯ กับกลุ่มผู้เรียนที่ไม่ใช้รูปแบบฯ ในแต่ละระยะพัฒนาการ ของผู้เรียนที่มีความสามารถระดับต่ำ (Simple effect on the Between-subject Factor)

ผลการวิเคราะห์ความแตกต่างของค่าเฉลี่ยคะแนนพัฒนาการระหว่างกลุ่มผู้เรียนที่ใช้รูปแบบฯ กับกลุ่มผู้เรียนที่ไม่ใช้รูปแบบฯ ในแต่ละระยะ พบว่า ค่าเฉลี่ยคะแนนพัฒนาการทางการเขียนภาษาไทยในระยะที่ 2 ของกลุ่มผู้เรียนที่ใช้รูปแบบฯ มีคะแนนพัฒนาการสูงกว่ากลุ่มผู้เรียนที่ไม่ใช้รูปแบบฯ อย่างมีนัยสำคัญทางสถิติที่ระดับ .01 ในขณะที่ค่าเฉลี่ยคะแนนพัฒนาการในระยะที่ 1 และระยะที่ 3 กลุ่มผู้เรียนที่ใช้รูปแบบฯ มีค่าเฉลี่ยคะแนนพัฒนาการทางการเขียนภาษาไทยสูงกว่ากลุ่มผู้เรียนที่ไม่ใช้รูปแบบฯ อย่างไม่มีนัยสำคัญทางสถิติ รายละเอียดดังตาราง 4.23 และภาพ 4.11

ตาราง 4.23 ผลการวิเคราะห์ความแตกต่างของค่าเฉลี่ยของคะแนนพัฒนาการทางการเขียนภาษาไทยระหว่างกลุ่มผู้เรียนที่แตกต่างกัน ของผู้เรียนที่มีความสามารถระดับต่ำ

| ระยะพัฒนาการ | กลุ่มผู้เรียน | Mean Different | SD. Error | sig. |
|--------------|----------------------------|----------------|-----------|------|
| ระยะที่ 1 | ใช้รูปแบบฯ * ไม่ใช้รูปแบบฯ | 8.649 | 9.805 | .380 |
| ระยะที่ 2 | ใช้รูปแบบฯ * ไม่ใช้รูปแบบฯ | 28.042 | 8.222 | <.01 |
| ระยะที่ 3 | ใช้รูปแบบฯ * ไม่ใช้รูปแบบฯ | 10.201 | 6.754 | .135 |



ภาพ 4.11 ค่าเฉลี่ยคะแนนพัฒนาการทางการเขียนภาษาไทยแต่ละระยะของผู้เรียนที่แตกต่างกันของผู้เรียนที่มีความสามารถระดับต่ำ

ตอนที่ 3 ผลการเปรียบเทียบพัฒนาการทางการเขียนภาษาไทยของผู้เรียนที่มีทักษะทางการเขียนภาษาไทยระดับสูง ระดับปานกลาง และระดับต่ำ เมื่อได้รับข้อมูลย้อนกลับจากเพื่อนที่มีทักษะทางการเขียนแตกต่างกัน

ผลการวิเคราะห์ค่าสถิติพื้นฐานแสดงของคะแนนพัฒนาการทางการเขียนภาษาไทยของผู้เรียนแต่ละระดับความสามารถ พบว่า ผู้เรียนที่มีความสามารถระดับสูงและระดับปานกลางมีค่าเฉลี่ยคะแนนพัฒนาการทางการเขียนภาษาไทยสูงสุดเมื่อได้รับข้อมูลย้อนกลับจากผู้เรียนที่มีความสามารถระดับปานกลาง ($M = 28.74, 25.55$ ตามลำดับ) สำหรับผู้เรียนที่มีความสามารถระดับต่ำมีค่าเฉลี่ยคะแนนพัฒนาการทางการเขียนภาษาไทยสูงสุดเมื่อได้รับข้อมูลย้อนกลับจากผู้เรียนที่มีความสามารถระดับต่ำ ($M = 27.68$) นอกจากนี้ค่าเฉลี่ยคะแนนพัฒนาการแต่ละระยะพบว่า ระยะที่ 2 มีค่าเฉลี่ยคะแนนพัฒนาการสูงสุด รองลงมา ระยะที่ 3 และระยะที่ 1 ตามลำดับ ($M = 27.83, 27.29$ และ 22.14) รายละเอียดดังตาราง 4.24

ตาราง 4.24 ค่าเฉลี่ยและส่วนเบี่ยงเบนมาตรฐานของคะแนนพัฒนาการทางการเขียนภาษาไทย เมื่อได้รับข้อมูลย้อนกลับจากเพื่อนที่มีความสามารถแตกต่างกันเป็นรายระดับ

| ระดับความสามารถ (ฐานะ) | | คะแนนพัฒนาการ | | | | | | เฉลี่ยรวม | |
|------------------------|-----------|---------------|-------|-----------|-------|-----------|-------|-----------|-------|
| | | ระยะที่ 1 | | ระยะที่ 2 | | ระยะที่ 3 | | | |
| ผู้เขียน | ผู้อ่าน | M | SD | M | SD | M | SD | M | SD |
| สูง | สูง | 3.49 | 35.30 | 14.11 | 43.80 | 23.24 | 30.71 | 13.62 | 31.24 |
| | ปานกลาง | 17.75 | 46.52 | 28.33 | 61.61 | 40.13 | 26.75 | 28.74 | 35.24 |
| | ต่ำ | 13.50 | 35.78 | 29.64 | 27.78 | 40.63 | 22.93 | 27.92 | 23.83 |
| | เฉลี่ยรวม | 11.58 | 39.20 | 24.03 | 44.40 | 34.67 | 26.80 | | |
| ปานกลาง | สูง | 28.74 | 40.35 | 16.67 | 38.71 | 22.70 | 24.62 | 22.71 | 26.04 |
| | ปานกลาง | 30.35 | 19.22 | 22.59 | 29.67 | 23.70 | 26.03 | 25.55 | 15.33 |
| | ต่ำ | 19.11 | 35.11 | 10.67 | 47.77 | 23.75 | 22.00 | 17.84 | 30.63 |
| | เฉลี่ยรวม | 26.07 | 31.56 | 16.64 | 38.72 | 23.38 | 24.22 | | |
| ต่ำ | สูง | 18.50 | 24.43 | 30.30 | 35.23 | 28.97 | 11.50 | 25.92 | 18.23 |
| | ปานกลาง | 20.50 | 29.53 | 26.30 | 46.54 | 24.19 | 26.67 | 23.66 | 31.79 |
| | ต่ำ | 27.43 | 22.71 | 26.88 | 43.20 | 28.72 | 19.43 | 27.68 | 21.82 |
| | เฉลี่ยรวม | 22.14 | 25.56 | 27.83 | 41.66 | 27.29 | 19.20 | | |

ผลการวิเคราะห์ Compound Symmetry ซึ่งเป็นการทดสอบข้อตกลงเบื้องต้นของการวิเคราะห์ความแปรปรวนแบบผสม พบว่า ผลการวิเคราะห์กลุ่มผู้เรียนที่มีความสามารถระดับสูง ค่า Mauchly's W เท่ากับ 0.836 ค่าสถิติทดสอบ Approx. Chi-square เท่ากับ 6.994 และค่า sig. < .05 กลุ่มผู้เรียนที่มีความสามารถระดับปานกลาง ค่า Mauchly's W เท่ากับ 0.921 ค่าสถิติทดสอบ Approx. Chi-square เท่ากับ 3.117 และค่า sig. > .05 และกลุ่มผู้เรียนที่มีความสามารถระดับต่ำ ค่า Mauchly's W เท่ากับ 0.582 ค่าสถิติทดสอบ Approx. Chi-square เท่ากับ 20.592 และค่า sig. < .01 แสดงว่าความแปรปรวนของคะแนนพัฒนาการในกลุ่มผู้เรียนที่มีความสามารถระดับสูงและต่ำไม่เป็น Compound Symmetry เมื่อพิจารณาค่า ϵ ของกลุ่มผู้เรียนที่มีความสามารถระดับสูง มีค่า $\epsilon > .75$ ผู้วิจัยจึงเลือกใช้การประมาณค่าแบบ Huynh-Feldt แต่เมื่อพิจารณาค่า ϵ ของกลุ่มผู้เรียนที่มีความสามารถระดับต่ำ มีค่า $\epsilon < .75$ ผู้วิจัยจึงเลือกใช้การประมาณค่าแบบ Greenhouse-Geisser เนื่องจาก Field (2008, 2012) ให้คำแนะนำว่าหากค่า $\epsilon < .75$ ควรเลือกการคำนวณปรับแก้แบบ Greenhouse-Geisser แทนการคำนวณแบบ

Sphericity แต่ในส่วนของกลุ่มผู้เรียนที่มีความสามารถระดับปานกลาง มีความแปรปรวนของคะแนนพัฒนาการเป็น Compound Symmetry ผู้วิจัยจึงเลือกใช้การคำนวณค่าแบบ Sphericity รายละเอียดดังตาราง 4.25

ตาราง 4.25 ผลการทดสอบเงื่อนไข Sphericity ของค่าเฉลี่ยคะแนนพัฒนาการทางการเขียนภาษาไทยระหว่างกลุ่มผู้เรียนที่แตกต่างกันเป็นรายทักษะ

| ระดับ ความสามารถ | Within Subjects Effect | Mauchly's W | Approx. Chi-Square | df | Sig. | Epsilon | | |
|---------------------|---------------------------|----------------|-----------------------|----|------|------------------------|-----------------|-----------------|
| | | | | | | Greenhouse- Geisser | Huynh- Feldt | Lower- bound |
| สูง | PERIOD | .836 | 6.994 | 2 | <.05 | .859 | .939 | .500 |
| ปานกลาง | PERIOD | .921 | 3.117 | 2 | .210 | .927 | 1.000 | .500 |
| ต่ำ | PERIOD | .582 | 20.592 | 2 | <.01 | .705 | .761 | .500 |

ผลการวิเคราะห์พบว่า ไม่ปฏิเสธพันธะระหว่างระยะพัฒนาการกับกลุ่มผู้เรียนที่ให้ข้อมูลย้อนกลับ (PERIOD * Reader) ที่ส่งผลต่อคะแนนพัฒนาการทางการเขียนภาษาไทยอย่างมีนัยสำคัญทางสถิติทุกระดับความสามารถ เมื่อพิจารณาความแตกต่างของค่าเฉลี่ยคะแนนพัฒนาการทางการเขียนภาษาไทยทั้ง 3 ระยะ โดยภาพรวม พบว่า ผู้เรียนที่มีความสามารถระดับสูงมีค่าเฉลี่ยคะแนนพัฒนาการอย่างน้อย 2 ระยะที่แตกต่างกันอย่างมีนัยสำคัญทางสถิติที่ระดับ .01 (F=6.927, sig. <.01) โดยพัฒนาการระยะที่ 3 มีค่าเฉลี่ยคะแนนพัฒนาการสูงกว่าระยะที่ 1 อย่างมีนัยสำคัญทางสถิติที่ระดับ .01 นอกจากนี้ไม่พบความแตกต่างของค่าเฉลี่ยคะแนนพัฒนาการในกลุ่มผู้เรียนที่มีความสามารถระดับปานกลางและระดับต่ำ รายละเอียดดังตาราง 4.26 ถึง ตาราง 4.27

ตาราง 4.26 ผลการวิเคราะห์ความแตกต่างของค่าเฉลี่ยคะแนนพัฒนาการทางการเขียนแต่ละระยะกับกลุ่มผู้เรียนที่ให้ข้อมูลย้อนกลับที่แตกต่างกัน แยกเป็นรายทักษะของผู้เรียนที่ได้รับข้อมูลย้อนกลับ

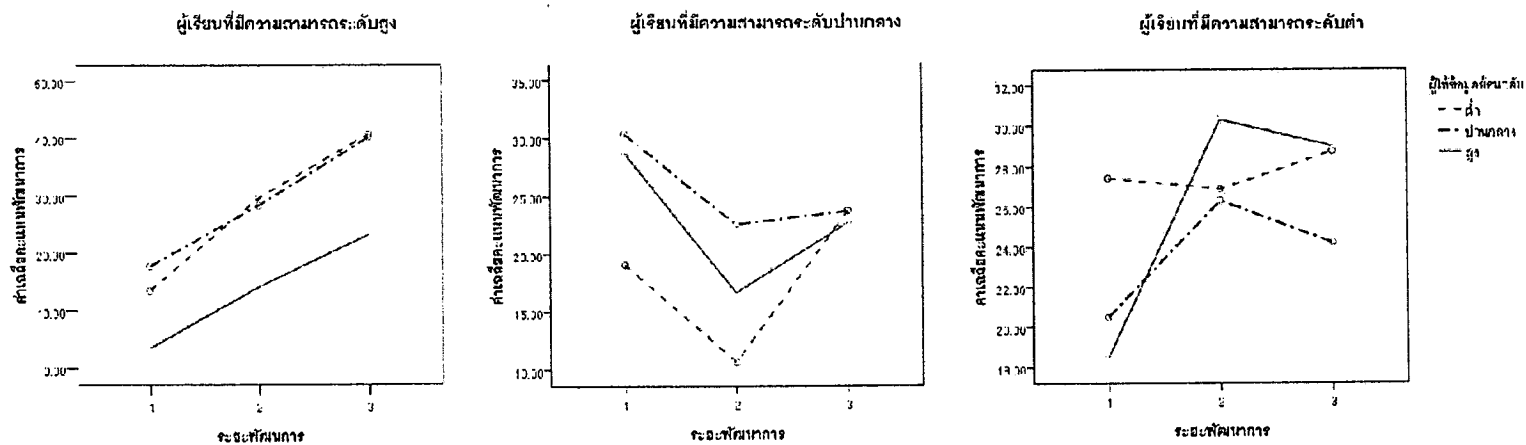
| Level | Source | | Type III SS | df | MS | F | Sig. |
|-------|-----------------|-------------|-------------|--------|----------|-------|------|
| สูง | PERIOD | Huynh-Feldt | 11470.761 | 1.877 | 6109.735 | 6.927 | <.01 |
| | PERIOD * Reader | Huynh-Feldt | 249.337 | 3.755 | 66.403 | .075 | .987 |
| | Error(PERIOD) | Huynh-Feldt | 66238.885 | 75.098 | 882.030 | | |

ตาราง 4.26 (ต่อ)

| Level | Source | | Type III SS | df | MS | F | Sig. |
|---------|-----------------|--------------------|-------------|--------|---------|-------|------|
| ปานกลาง | PERIOD | Sphericity Assumed | 1953.805 | 2 | 976.903 | 1.403 | .252 |
| | PERIOD * Reader | Sphericity Assumed | 742.128 | 4 | 185.532 | .266 | .899 |
| | Error(PERIOD) | Sphericity Assumed | 54308.738 | 78 | 696.266 | | |
| ต่ำ | PERIOD | Greenhouse-Geisser | 825.306 | 1.410 | 585.290 | .814 | .410 |
| | PERIOD * Reader | Greenhouse-Geisser | 627.975 | 2.820 | 222.673 | .310 | .806 |
| | Error(PERIOD) | Greenhouse-Geisser | 39561.293 | 54.993 | 719.386 | | |

ตาราง 4.27 ผลการเปรียบเทียบค่าเฉลี่ยรายคู่ของคะแนนพัฒนาการทางการเขียนภาษาไทย
ของกลุ่มผู้เรียนที่มีความสามารถระดับสูง

| ระดับความสามารถผู้เขียน | ระยะพัฒนาการ | Mean Different | SD. Error | sig. |
|-------------------------|-----------------------|----------------|-----------|------|
| สูง | ระยะที่ 1 * ระยะที่ 2 | -12.450 | 7.353 | .295 |
| | ระยะที่ 1 * ระยะที่ 3 | -23.087 | 5.407 | <.01 |
| | ระยะที่ 2 * ระยะที่ 3 | -10.637 | 5.688 | .206 |

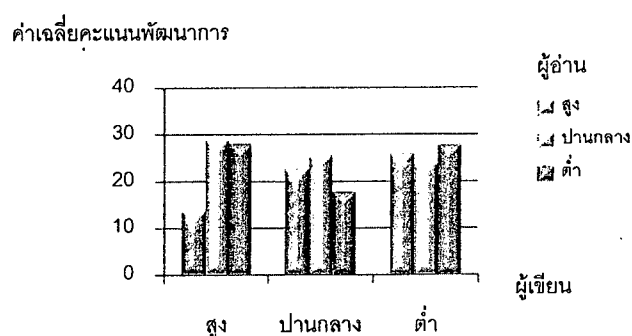


ภาพ 4.12 ค่าเฉลี่ยคะแนนพัฒนาการทางการเขียนภาษาไทยของผู้เรียนที่มีความสามารถระดับสูง ปานกลาง และต่ำ เมื่อได้รับข้อมูลย้อนกลับจากผู้เรียนที่มีความสามารถแตกต่างกัน

ผลการวิเคราะห์หิทธิพลของผู้ให้ข้อมูลย้อนกลับ (ผู้อ่าน) ที่มีต่อคะแนนพัฒนาการ (Test of Between-Subject effect) พบว่า ผู้ให้ข้อมูลย้อนกลับไม่มีอิทธิพลต่อคะแนนพัฒนาการทางการเขียนภาษาไทยของผู้เรียนทุกระดับความสามารถ เมื่อพิจารณาค่าเฉลี่ยแสดงให้เห็นว่า ผู้เรียนที่มีความสามารถระดับสูงและระดับปานกลางมีค่าเฉลี่ยคะแนนพัฒนาการสูงสุดเมื่อได้รับข้อมูลย้อนกลับจากผู้เรียนที่มีความสามารถระดับปานกลาง ส่วนผู้เรียนที่มีความสามารถระดับต่ำมีค่าเฉลี่ยคะแนนพัฒนาการสูงสุดเมื่อได้รับข้อมูลย้อนกลับจากผู้เรียนที่มีความสามารถระดับต่ำ รายละเอียดดังตาราง 4.28 ตาราง 4.24 และภาพ 4.13

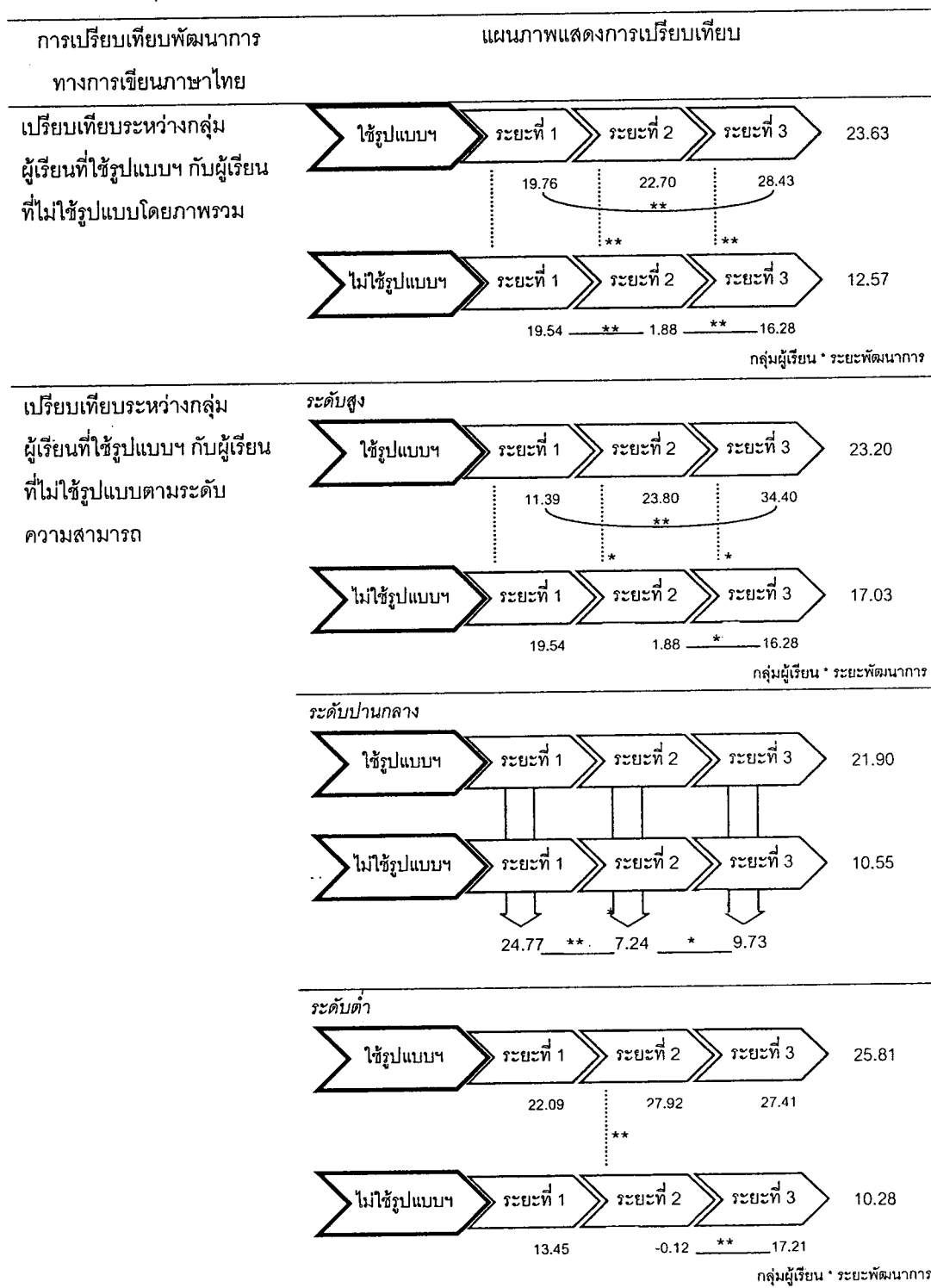
ตาราง 4.28 ผลการเปรียบเทียบอิทธิของผู้ให้ข้อมูลย้อนกลับ (ผู้อ่าน) ที่มีต่อคะแนนพัฒนาการ (Tests of Between-Subjects Effects)

| ระดับ ความสามารถ | Source | Type III SS | df | MS | F | Sig. |
|---------------------|-----------|-------------|----|-----------|--------|------|
| สูง | Intercept | 70701.490 | 1 | 70701.490 | 25.352 | .000 |
| | Reader | 6364.218 | 2 | 3182.109 | 1.141 | .330 |
| | Error | 111552.038 | 40 | 2788.801 | | |
| ปานกลาง | Intercept | 60316.523 | 1 | 60316.523 | 31.422 | .000 |
| | Reader | 1201.678 | 2 | 600.839 | .313 | .733 |
| | Error | 74862.226 | 39 | 1919.544 | | |
| ต่ำ | Intercept | 83289.510 | 1 | 83289.510 | 47.149 | .000 |
| | Reader | 326.907 | 2 | 163.453 | .093 | .912 |
| | Error | 68893.632 | 39 | 1766.503 | | |



ภาพ 4.13 ค่าเฉลี่ยคะแนนพัฒนาการทางการเขียนภาษาไทยของผู้เขียนและผู้อ่านที่มีความสามารถแตกต่างกัน

ตาราง 4.29 สรุปผลการเปรียบเทียบพัฒนาการทางการเขียนภาษาไทย



หมายเหตุ: * sig < .05, ** sig < .01 และ กลุ่มผู้เรียน * ระยะพัฒนาการ หมายถึง มีปฏิสัมพันธ์กัน

ตาราง 4.29 (ต่อ)

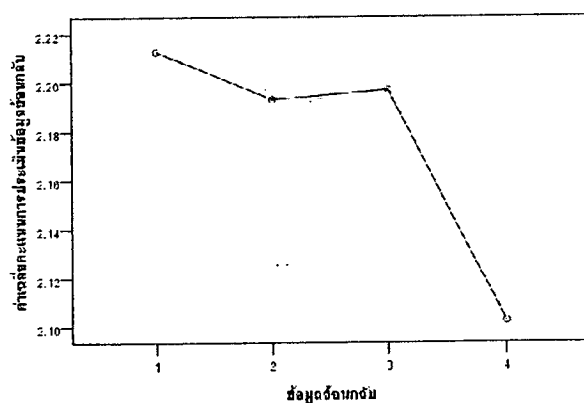
| การเปรียบเทียบพัฒนาการ ทางการเขียนภาษาไทย | แผนภาพแสดงการเปรียบเทียบ | | | | |
|---|-----------------------------|-----------|-----------|-----------|-------|
| เปรียบเทียบระหว่างกลุ่ม | ผู้เขียนระดับสูง | | | | |
| ผู้เรียนที่ระดับความสามารถ แตกต่างกันเมื่อได้รับข้อมูล ย้อนกลับจากเพื่อนที่แตกต่าง กัน | ผู้อ่านสูง | ระยะที่ 1 | ระยะที่ 2 | ระยะที่ 3 | 13.62 |
| | ผู้อ่านปานกลาง | ระยะที่ 1 | ระยะที่ 2 | ระยะที่ 3 | 28.74 |
| | ผู้อ่านต่ำ | ระยะที่ 1 | ระยะที่ 2 | ระยะที่ 3 | 27.92 |
| | | 11.58 | 24.03 | 34.67 | |
| | | * | | | |
| | ผู้เขียนระดับปานกลาง | | | | |
| | ผู้อ่านสูง | ระยะที่ 1 | ระยะที่ 2 | ระยะที่ 3 | 22.71 |
| | ผู้อ่านปานกลาง | ระยะที่ 1 | ระยะที่ 2 | ระยะที่ 3 | 25.55 |
| | ผู้อ่านต่ำ | ระยะที่ 1 | ระยะที่ 2 | ระยะที่ 3 | 17.84 |
| | | 26.07 | 16.64 | 23.75 | |
| | ผู้เขียนระดับต่ำ | | | | |
| | ผู้อ่านสูง | ระยะที่ 1 | ระยะที่ 2 | ระยะที่ 3 | 25.92 |
| | ผู้อ่านปานกลาง | ระยะที่ 1 | ระยะที่ 2 | ระยะที่ 3 | 23.66 |
| | ผู้อ่านต่ำ | ระยะที่ 1 | ระยะที่ 2 | ระยะที่ 3 | 27.68 |
| | | 22.14 | 27.83 | 27.29 | |

หมายเหตุ: * sig < .05

นอกจากนี้ ผลการวิเคราะห์พัฒนาการของข้อมูลย้อนกลับที่ผู้เรียนให้แก่เพื่อน พบว่า โดยภาพรวมผู้เรียนมีคุณภาพในการให้ข้อมูลย้อนกลับอยู่ในระดับพอใช้ เมื่อพิจารณาการให้ข้อมูลย้อนกลับแต่ละครั้ง พบว่า มีการให้ข้อมูลย้อนกลับทุก ๆ ครั้งโดยเฉลี่ยอยู่ในระดับพอใช้ สะท้อนให้เห็นว่า ผู้เรียนสามารถให้ข้อมูลย้อนกลับแบบทั่ว ๆ ไปเท่านั้น ไม่สามารถให้ข้อมูลย้อนกลับที่เฉพาะเจาะจงได้ รายละเอียดดังตาราง 4.30 และภาพ 4.14

ตาราง 4.30 ค่าสถิติพื้นฐานของคะแนนประเมินคุณภาพข้อมูลย้อนกลับทั้ง 4 ครั้ง

| ครั้งที่ประเมิน | N | M | SD | แปลผล |
|---------------------------------------|-----|------|-----|------------|
| การประเมินคุณภาพข้อมูลย้อนกลับครั้ง 1 | 127 | 2.21 | .52 | ระดับพอใช้ |
| การประเมินคุณภาพข้อมูลย้อนกลับครั้ง 2 | 127 | 2.19 | .60 | ระดับพอใช้ |
| การประเมินคุณภาพข้อมูลย้อนกลับครั้ง 3 | 127 | 2.20 | .47 | ระดับพอใช้ |
| การประเมินคุณภาพข้อมูลย้อนกลับครั้ง 4 | 127 | 2.10 | .28 | ระดับพอใช้ |
| รวม | 127 | 2.18 | .31 | ระดับพอใช้ |



ภาพ 4.14 ค่าเฉลี่ยคะแนนประเมินคุณภาพข้อมูลย้อนกลับแต่ละชิ้นงาน

ตอนที่ 4 ผลการประเมินประสิทธิผลของการใช้รูปแบบการให้ข้อมูลย้อนกลับโดยเพื่อน เพื่อเสริมสร้างทักษะการเขียนภาษาไทยของผู้เรียนที่ใช้ภาษาไทยเป็นภาษาที่สอง

4.1 ผลการศึกษาคะแนนพัฒนาการทางการเขียนภาษาไทยของผู้เรียนที่ใช้รูปแบบการให้ข้อมูลย้อนกลับโดยเพื่อนฯ

ผลการประเมินงานเขียนภาษาไทยของผู้เรียนระหว่างทำการทดลอง มีการวัดความสามารถทางการเขียนภาษาไทย 2 ครั้ง 1) การทดสอบความสามารถทางการเขียนภาษาไทยก่อนการทดลอง (pretest) กระทำก่อนใช้รูปแบบการให้ข้อมูลย้อนกลับโดยเพื่อนฯ และ 2) การทดสอบความสามารถทางการเขียนภาษาไทยหลังการทดลอง (posttest) กระทำเมื่อสิ้นสุดกระบวนการทดลองใช้รูปแบบการให้ข้อมูลย้อนกลับโดยเพื่อนฯ ผลการประเมินงานเขียนภาษาไทยของผู้เรียนเป็นรายบุคคล และคะแนนพัฒนาการซึ่งคำนวณโดยใช้สูตรคะแนนพัฒนาการสัมพัทธ์ (relative gain scores) ของ ศิริชัย กาญจนวาสี

เมื่อพิจารณาคะแนนจากการประเมินงานเขียนภาษาไทยของผู้เรียน พบว่าคะแนนที่ได้จากการวัดความสามารถทางการเขียนภาษาไทยก่อนการทดลอง มีค่าระหว่าง 30-54 ส่วนคะแนนที่ได้จากการวัดความสามารถทางการเขียนภาษาไทยหลังการทดลอง มีค่าระหว่าง 42-58 เมื่อพิจารณาคะแนนพัฒนาการพบว่า ผู้เรียนจำนวน 125 คน (ร้อยละ 98.40) ที่มีพัฒนาการทางการเขียนภาษาไทย โดยผู้เรียนคนที่ 15 มีคะแนนพัฒนาการสูงสุด (92.00%) รองลงมาได้แก่ผู้เรียนคนที่ 6 และผู้เรียนคนที่ 10 ซึ่งมีคะแนนพัฒนาการเท่ากับ 90.91 ส่วนผู้เรียนที่มีคะแนนพัฒนาการต่ำสุดได้แก่ ผู้เรียนคนที่ 76 และผู้เรียนคนที่ 118 มีคะแนนพัฒนาการเท่ากับ 0 ซึ่งถือว่าไม่มีการพัฒนา รายละเอียดแสดงดังภาคผนวก ข

เมื่อพิจารณาจำนวนผู้เรียนตามระดับการพัฒนา พบว่า มีผู้เรียนจำนวน 2 คน คิดเป็นร้อยละ 1.60 ที่ไม่มีการพัฒนาทางการเขียนภาษาไทย และผู้เรียนส่วนใหญ่มีพัฒนาการระดับกลาง (ร้อยละ 42.52) รองลงมาระดับสูง (ร้อยละ 37.80) ระดับสูงมาก (ร้อยละ 15.75) ตามลำดับ รายละเอียดดังตาราง 4.31

ตาราง 4.31 จำนวนและร้อยละของผู้เรียนจำแนกตามระดับพัฒนาการ

| ผู้เรียน | ระดับพัฒนาการ | | | | | รวม |
|------------|---------------------------------|-------------------------|------------------------------|-----------------------------|----------------------------|--------|
| | ไม่มีการพัฒนา ($x \leq 0$) | ต้น ($0 < x < 26$) | กลาง ($26 \leq x < 51$) | สูง ($51 \leq x < 76$) | สูงมาก ($x \geq 100$) | |
| จำนวน (คน) | 2 | 3 | 54 | 48 | 20 | 127 |
| ร้อยละ | 1.57 | 2.36 | 42.52 | 37.80 | 15.75 | 100.00 |

เมื่อเปรียบเทียบค่าเฉลี่ยคะแนนทดสอบความสามารถทางการเขียนภาษาไทย ก่อนและหลังการทดลอง (pretest-posttest) พบว่า ค่าเฉลี่ยคะแนนทดสอบความสามารถทางการเขียนหลังการทดลอง มีค่ามากกว่าค่าเฉลี่ยคะแนนทดสอบความสามารถทางการเขียนภาษาไทย ก่อนการทดลอง อย่างมีนัยสำคัญทางสถิติที่ระดับ .01 แสดงว่าการใช้รูปแบบการให้ข้อมูลย้อนกลับโดยเพื่อนเพื่อเสริมสร้างทักษะการเขียนภาษาไทยของผู้เรียนที่ใช้ภาษาไทยเป็นภาษาที่สอง มีผลทำให้ผู้เรียนมีการพัฒนาการทางการเขียนภาษาไทย รายละเอียดดังตาราง 4.32

ตาราง 4.32 การเปรียบเทียบค่าเฉลี่ยผลการประเมินงานเขียนภาษาไทยของผู้เรียนที่ใช้ภาษาไทยเป็นภาษาที่สอง ระหว่าง pretest กับ posttest

| การประเมินงานเขียน | N | M | SD | t | sig |
|--------------------|-----|-------|------|--------|------|
| pretest | 127 | 42.35 | 4.58 | 24.278 | >.01 |
| posttest | 127 | 52.21 | 3.84 | | |

4.2 ผลการศึกษาทัศนคติของผู้เรียนที่ใช้รูปแบบการให้ข้อมูลย้อนกลับโดยเพื่อนเพื่อเสริมสร้างทักษะการเขียนภาษาไทย

หลังจากทดลองใช้รูปแบบการให้ข้อมูลย้อนกลับโดยเพื่อนเพื่อเสริมสร้างทักษะการเขียนภาษาไทยของผู้เรียนที่ใช้ภาษาไทยเป็นภาษาที่สอง ผู้วิจัยได้ทำการศึกษาทัศนคติของผู้เรียนทั้ง 127 คน ที่เข้าร่วมทดลองใช้รูปแบบการให้ข้อมูลย้อนกลับโดยเพื่อนเพื่อเสริมสร้างทักษะการเขียนภาษาไทยของผู้เรียนที่ใช้ภาษาไทยเป็นภาษาที่สอง แล้วนำข้อมูลที่เก็บรวบรวมมาวิเคราะห์ค่าสถิติเบื้องต้น วิเคราะห์ความแปรปรวนของคะแนนทัศนคติต่อรูปแบบการให้ข้อมูลย้อนกลับโดยเพื่อนฯ ระหว่างโรงเรียนและทดสอบรายคู่ ระหว่างคะแนนทัศนคติต่อรูปแบบการให้ข้อมูลย้อนกลับโดยเพื่อนฯ ของผู้เรียนที่มาจากต่างโรงเรียนกัน

ผลการวิเคราะห์ทัศนคติของผู้เรียนที่เข้าร่วมทดลองใช้รูปแบบการให้ข้อมูลย้อนกลับโดยเพื่อนที่ใช้ภาษาไทยเป็นภาษาที่สองเพื่อเสริมสร้างทักษะการเขียนภาษาไทยของผู้เรียนที่ใช้ภาษาไทยเป็นภาษาที่สอง พบว่า โดยภาพรวมผู้เรียนมีทัศนคติต่อการให้รูปแบบการให้ข้อมูลย้อนกลับโดยเพื่อนฯ อยู่ในระดับสูง ($M=3.73$, $SD=.41$) เมื่อพิจารณารายข้อพบว่า การให้ข้อมูลย้อนกลับที่ได้จากเพื่อนในการเรียนการเขียนช่วยให้ฉันรู้ข้อผิดพลาดในการเขียนได้ดียิ่งขึ้น มีทัศนคติสูงสุด ($M = 4.31$, $SD = 0.72$) รองลงมา ฉันคิดว่าการให้ข้อมูลย้อนกลับโดยเพื่อนในการเขียนมีประโยชน์ ($M = 4.25$, $SD = 0.64$) และข้อมูลย้อนกลับที่ได้รับจากเพื่อน ช่วยให้ฉันใช้เครื่องหมายวรรคตอน ตัวสะกด ตัวการันต์ การขึ้นย่อหน้าได้ถูกต้องมากขึ้น ($M = 4.07$, $SD = 0.74$) ตามลำดับ รายละเอียดดังตาราง 4.33

ตาราง 4.33 ค่าเฉลี่ยและส่วนเบี่ยงเบนมาตรฐานของคะแนนทัศนคติต่อรูปแบบการให้ข้อมูลย้อนกลับโดยเพื่อนเพื่อเสริมสร้างทักษะการเขียนภาษาไทยของผู้เรียนที่ใช้ภาษาไทยเป็นภาษาที่สอง

| ข้อที่ | รายการคำถาม | M | SD | แปลผล |
|--------|---|------|------|-------|
| 5 | การใช้ข้อมูลย้อนกลับที่ได้จากเพื่อนในการเรียนการเขียนช่วยให้ฉันรู้ข้อผิดพลาดในการเขียนได้ดียิ่งขึ้น | 4.31 | 0.72 | สูง |
| 1 | ฉันคิดว่าการให้ข้อมูลย้อนกลับโดยเพื่อนในการเขียนมีประโยชน์ | 4.25 | 0.64 | สูง |
| 14 | ข้อมูลย้อนกลับที่ได้รับจากเพื่อน ช่วยให้ฉันใช้เครื่องหมายวรรคตอน ตัวสะกด ตัวการันต์ การขึ้นย่อหน้าได้ถูกต้องมากขึ้น | 4.07 | 0.74 | สูง |
| 7 | การเรียนการเขียนด้วยรูปแบบการให้ข้อมูลย้อนกลับโดยเพื่อนช่วยส่งเสริม/สนับสนุนให้เกิดการเปลี่ยนความรู้กับเพื่อนฯ | 4.02 | 0.69 | สูง |
| 12 | ข้อมูลย้อนกลับที่ได้รับจากเพื่อนฯ ช่วยทำให้ฉันมีแนวคิดในการเขียนงานของตัวเองมากขึ้น ๆ | 3.95 | 0.75 | สูง |
| 22 | ฉันได้ทุ่มเทและใช้ความพยายามอย่างเต็มที่ในการอ่านและให้ข้อมูลย้อนกลับกับงานเขียนเพื่อน | 3.88 | 0.75 | สูง |
| 13 | ข้อมูลย้อนกลับที่ได้จากเพื่อนช่วยให้ฉันมีการเรียบเรียงแนวความคิดอย่างเป็นลำดับมากยิ่งขึ้น | 3.87 | 0.73 | สูง |
| 16 | ฉันสามารถใช้ประโยชน์ในการให้ข้อมูลย้อนกลับในการเขียนครั้งต่อไป | 3.86 | 0.72 | สูง |
| 20 | ฉันไม่รู้สึกลำบากที่จะชี้ข้อผิดพลาดแบบตรงไปตรงมาในงานเขียนของเพื่อน | 3.86 | 0.86 | สูง |

ตาราง 4.33 (ต่อ)

| ข้อที่ | รายการคำถาม | M | SD | แปลผล |
|--------|---|------|------|---------|
| 17 | การให้ข้อมูลย้อนกลับจากเพื่อนในการเรียนการเขียนช่วยให้ฉันจำ ข้อผิดพลาดของตัวเองได้ เนื่องจากฉันได้พบข้อผิดพลาดแบบเดียวกัน ในงานเขียนของเพื่อน | 3.82 | 0.78 | สูง |
| 10 | ฉันไม่รังเกียจที่จะให้เพื่อนอ่านงานของฉัน | 3.80 | 1.03 | สูง |
| 19 | การอ่านงานเขียนของเพื่อนช่วยให้ฉันมีแนวความคิดที่จะเขียนงาน ของตัวเองมากขึ้น | 3.76 | 0.77 | สูง |
| 6 | การเรียนการเขียนด้วยรูปแบบการให้ข้อมูลย้อนกลับโดยเพื่อนไม่ใช่ เวลามาก | 3.75 | 0.97 | สูง |
| 4 | การเรียนการเขียนน่าสนใจมากขึ้นเมื่อมีการให้ข้อมูลย้อนกลับโดย เพื่อน | 3.70 | 0.79 | สูง |
| 18 | ฉันสามารถยืมบางประโยคที่สละสลวยของเพื่อนมาปรับใช้ในงาน เขียนของตัวเอง | 3.66 | 0.81 | สูง |
| 21 | ฉันรู้ว่าจะทำงานที่ดีเป็นอย่างไร ทำให้ฉันสามารถให้ข้อมูลย้อนกลับกับงาน เขียนของเพื่อนได้ | 3.62 | 0.83 | สูง |
| 3 | ฉันได้เรียนรู้เพิ่มเติมจากวิธีการให้ข้อมูลย้อนกลับโดยเพื่อนในการ เรียนการเขียน | 3.50 | 0.92 | สูง |
| 11 | การเขียนของฉันพัฒนาขึ้นหลังจากใช้ข้อมูลย้อนกลับจากเพื่อนในการ เรียนการเขียน | 3.48 | 1.07 | ปานกลาง |
| 8 | ฉันไม่รู้สักอย่างที่จำเป็นต้องให้เพื่อนอ่านงานของฉัน | 3.43 | 1.14 | ปานกลาง |
| 2 | ฉันต้องการเรียนการเขียนด้วยวิธีการให้ข้อมูลย้อนกลับโดยเพื่อน | 3.43 | 0.74 | ปานกลาง |
| 23 | ฉันชอบและมีความสุขที่จะให้ข้อมูลย้อนกลับกับงานเขียนของเพื่อน | 3.30 | 0.95 | ปานกลาง |
| 15 | ฉันมั่นใจว่าข้อมูลย้อนกลับที่ได้จากเพื่อนสามารถเชื่อถือได้ เนื่องจาก เพื่อนกล้าให้ข้อมูลย้อนกลับตามความเป็นจริง | 3.16 | 0.89 | ปานกลาง |
| 9 | ฉันรู้สึกว่าคุณเองสามารถให้ข้อมูลย้อนกลับแก่เพื่อนได้ดี | 2.92 | 1.02 | ปานกลาง |
| | รวม | 3.71 | 0.38 | สูง |

เมื่อวิเคราะห์ข้อมูลเชิงปริมาณเกี่ยวกับความคิดเห็นของผู้เรียนต่อรูปแบบการให้
ข้อมูลย้อนกลับโดยเพื่อนเพื่อเสริมสร้างทักษะการเขียนภาษาไทยของผู้เรียนที่ใช้ภาษาไทยเป็น
ภาษาที่สอง สามารถสรุปเป็น 2 ประเด็น ดังนี้

1) ในฐานะผู้เขียน การให้เพื่อนให้ข้อมูลย้อนกลับงานเขียน ส่งผลให้ผู้เรียนมีความกระตือรือร้นในการเขียนมากขึ้น อยากเขียนให้ผู้อ่านเข้าใจและออกมาดีที่สุด จึงมีการค้นหาข้อมูลก่อนเขียนเสมอ มีการแผนการเขียนและมีความระมัดระวังในการเขียนมากขึ้น เมื่อได้รับข้อมูลย้อนกลับที่เพื่อนให้มา อย่างแรกทำให้ผู้เรียนทราบระดับความสามารถของตนเองทางการเขียนในด้านต่าง ๆ ได้ทราบข้อผิดพลาดของตนเอง สามารถนำข้อเสนอแนะในการปรับปรุงงานเขียนที่ได้จากเพื่อนมาปรับปรุงงานเขียนของตนเองให้ดีขึ้น และยังสามารถนำข้อเสนอแนะไปใช้กับงานเขียนชิ้นต่อไปได้อีกด้วย นอกจากนี้ถือเป็นการฝึกเขียนด้วยลายมือที่อ่านง่ายขึ้นด้วย แต่ในขณะเดียวกันก็มีผู้เรียนบางส่วนที่มีความกลัวที่จะเขียนเพราะต้องให้เพื่อนอ่านงานเขียนของตนเอง

2) ในฐานะผู้อ่าน การได้อ่านงานเขียนของเพื่อนทำให้เห็นมุมมองในการเขียนที่แตกต่างกันออกไปถึงแม้จะเป็นหัวข้อเดียวกันก็ตาม ส่งผลให้ผู้เรียนได้แนวคิดหรือมุมมองในการเขียนเพิ่มขึ้นเพื่อใช้ในการปรับปรุงงานเขียนของตนเอง การได้อ่านงานเขียนของเพื่อนซ้ำ ๆ ทำให้เห็นข้อผิดพลาดในการเขียนของเพื่อน สามารถให้ข้อเสนอแนะในการปรับปรุงงานเขียน รู้สึกได้ช่วยเหลือเพื่อน เมื่อเห็นข้อผิดพลาดของเพื่อนก็จะนำมาเป็นประสบการณ์ที่จะไม่นำมาเป็นข้อผิดพลาดของตนเอง นอกจากนี้ยังฝึกทักษะการคิดวิเคราะห์ การเขียนวิพากษ์วิจารณ์ และการได้อ่านงานเขียนของเพื่อนเป็นการฝึกให้ผู้เรียนรักการอ่านมากขึ้น และยังได้รับความรู้จากการอ่านอีกด้วย ในขณะที่ผู้เรียนบางส่วนมีความคิดเห็นว่า เนื่องจากเวลาน้อยทำให้ให้ข้อมูลย้อนกลับเพื่อนได้ไม่ดีพอ และไม่มั่นใจตนเองว่าได้ให้ข้อมูลย้อนกลับเพื่อนได้ถูกต้องหรือไม่ นอกจากนี้แบบฟอร์มในการให้ข้อมูลย้อนกลับยาว ควรรวบรัดให้มากกว่านี้

การเปรียบเทียบค่าเฉลี่ยคะแนนทัศนคติต่อการใช้รูปแบบการให้ข้อมูลย้อนกลับโดยเพื่อนเพื่อเสริมสร้างทักษะการเขียนภาษาไทยของผู้เรียนที่ใช้ภาษาไทยเป็นภาษาที่สองของผู้เรียนที่เข้าร่วมการทดลอง ที่มาจากโรงเรียน 3 โรงเรียน โดยการวิเคราะห์ความแปรปรวนทางเดียว (One-Way ANOVA) พบว่าผู้เรียนจากต่างโรงเรียนมีทัศนคติต่อการใช้รูปแบบการให้ข้อมูลย้อนกลับโดยเพื่อนฯ แตกต่างกันอย่างมีนัยสำคัญทางสถิติที่ระดับ .05 เมื่อพิจารณารายคู่ พบว่าผู้เรียนโรงเรียนศาสนูปถัมภ์ มีค่าเฉลี่ยคะแนนทัศนคติต่อการใช้รูปแบบการให้ข้อมูลย้อนกลับโดยเพื่อนฯ สูงกว่านักเรียนโรงเรียนส่งเสริมศาสน์อย่างมีนัยสำคัญทางสถิติที่ระดับ .05 ส่วนคู่อื่นแตกต่างกันอย่างไม่มีนัยสำคัญ ดังตาราง 4.34 ถึงตาราง 4.35

ตาราง 4.34 การวิเคราะห์ความแปรปรวนของคะแนนทัศนคติต่อการใช้รูปแบบการให้ข้อมูลย้อนกลับโดยเพื่อนฯ

| แหล่งความแปรปรวน | Sum of Squares | df | Mean Square | F | Sig. |
|------------------|----------------|-----|-------------|-------|------|
| ระหว่างกลุ่ม | 1.050 | 2 | .525 | 3.882 | >.05 |
| ภายในกลุ่ม | 16.765 | 124 | .135 | | |
| รวม | 17.815 | 126 | | | |

* Test of Homogeneity of Variances sig=.500

ตาราง 4.35 การทดสอบรายคู่ระหว่างคะแนนทัศนคติต่อการใช้รูปแบบการให้ข้อมูลย้อนกลับโดยเพื่อนฯ ของผู้เรียนที่มาจากโรงเรียนต่างกันทดสอบโดยวิธีของเซฟเฟ (Scheff)

| โรงเรียน | M | โรงเรียน | | |
|-----------------|------|-------------|-----------------|---------------|
| | | ศาสนูปถัมภ์ | จงรักภักดีวิทยา | ส่งเสริมศาสนา |
| ศาสนูปถัมภ์ | 3.82 | - | | |
| จงรักภักดีวิทยา | 3.71 | .1040 | - | |
| ส่งเสริมศาสนา | 3.60 | .2224* | .1884 | - |

*p <.05

4.3 ผลการศึกษาความเป็นไปได้ทางด้านการปฏิบัติในการนำรูปแบบการให้ข้อมูลย้อนกลับโดยเพื่อนเพื่อเสริมสร้างทักษะการเขียนภาษาไทยของผู้เรียนที่ใช้ภาษาไทยเป็นภาษาที่สอง และการศึกษาการยอมรับจากครูและผู้เรียน

จากการสัมภาษณ์ครูและผู้เรียนที่เข้าร่วมทดลองใช้รูปแบบการให้ข้อมูลย้อนกลับโดยเพื่อนเพื่อเสริมสร้างทักษะการเขียนภาษาไทยของผู้เรียนที่ใช้ภาษาไทยเป็นภาษาที่สอง พบว่าทั้งครูและผู้เรียน มีความคิดเห็นสอดคล้องกันว่า ความเป็นไปได้ทางด้านการปฏิบัติ ในการนำรูปแบบการให้ข้อมูลย้อนกลับโดยเพื่อนฯ ไปใช้ เป็นรูปแบบที่สามารถนำมาใช้ควบคู่กับการสอนภาษาไทย ทำให้ผู้เรียนกล้าแสดงความคิดเห็น ฝึกการคิดวิเคราะห์ วิจาร์ณ รับฟังความคิดเห็นของผู้อื่น เป็นรูปแบบที่ใช้ไม่ยาก เหมาะสำหรับครูมีชั่วโมงสอนเยอะและมีจำนวนผู้เรียนมาก แต่มีข้อเสนอแนะว่า 1) ควรจะต้องได้รับการสนับสนุนจากฝ่ายวิชาการในการเพิ่มคาบเรียนสำหรับการอบรมผู้เรียนในการให้ข้อมูลย้อนกลับ 2) ต้องมีการชี้แจงทำความเข้าใจผู้ที่เกี่ยวข้อง

ในทางปฏิบัตินั้นมีความเป็นไปได้ เพราะการสอนโดยนำรูปแบบการให้ข้อมูลย้อนกลับโดยเพื่อนเพื่อเสริมสร้างทักษะการเขียนภาษาไทยของผู้เรียนที่ใช้ภาษาไทยเป็นภาษาที่สอง ถือเป็นวิธีหนึ่งที่ทำให้ผู้เรียนมีส่วนร่วมในบทเรียน เปิดโอกาสให้ผู้เรียนได้ร่วมแสดงความคิดเห็นและรับฟังเหตุผลของผู้อื่น แม้อาจจะเกิดปัญหาบ้าง ที่มีผู้เรียนบางส่วนไม่กล้าให้ข้อมูลย้อนกลับเพื่อนตามความเป็นจริงก็ตาม แต่ถึงอย่างไร การที่ผู้เรียนได้อ่านงานเขียนของเพื่อนก็ส่งผลให้ผู้เรียนได้เรียนรู้ลักษณะการเขียนที่ถูกต้อง หรือส่งผลให้เห็นข้อบกพร่องในการเขียนของเพื่อน

(ครู)

มีความเป็นไปได้มาก ๆ นักเรียนชอบ อีกทั้งยังช่วยลดภาระงานครูที่ครูต้องการให้ข้อมูลย้อนกลับงานเขียนฉบับร่างของผู้เรียน ซึ่งปัจจุบันก็ไม่ค่อยได้ทำเท่าไร เพราะนักเรียนเยอะแล้วสอบสัปดาห์ละ 24 คาบแล้วยังมีงานในตำแหน่งที่ต้องรับผิดชอบอีก เมื่อใช้รูปแบบนี้ทำให้นักเรียนได้ปรับแก้งานเขียนของตนเองก่อน แล้วมาส่งงานเขียนฉบับสมบูรณ์ ทำให้นักเรียนได้คะแนนสูงขึ้น ผิดพลาดน้อยลง แต่ก็ยังมีปัญหาอยู่เนื่องจากนักเรียนที่นี้ ส่วนใหญ่เป็นนักเรียนประจำ การจะส่งงานเขียนให้เพื่อนอ่าน เป็นเรื่องลำบาก จึงคิดว่าน่าจะต้องประสานงานกับผู้เกี่ยวข้อง เช่น ฝ่ายวิชาการ หรือฝ่ายบริหาร เพื่อให้อำนวยความสะดวกในการส่งงานเขียนของนักเรียน เพราะหากจะให้นักเรียนเขียนซ้ำ 2 แผ่นนักเรียนส่วนใหญ่ก็ไม่สะดวก อ้างว่าไม่มีเวลา เพราะต้องทำรายงานหรืองานวิชาอื่นอีกเยอะ

(ครู)

ถือว่าใช้ได้ เพราะนักเรียนมัธยมศึกษาปีที่ 5 ต้องเรียนเรื่องการเขียนวิเคราะห์ วิจารณ์ อยู่แล้ว ทำให้นักเรียนได้ฝึกเรื่องการเขียนวิเคราะห์ วิจารณ์ นอกจากนี้ การให้นักเรียนอ่านงานเขียนของเพื่อนทำให้นักเรียนให้รักการอ่านมากขึ้น รู้จักอ่านอย่างรอบคอบ และส่งผลให้นักเรียนเป็นคนกระตือรือร้นค้นหาความรู้เกี่ยวกับการเขียนในประเภทนั้น ๆ มากขึ้น ว่าการเขียนที่ถูกต้องเป็นอย่างไร คำที่มักสะกดผิดมีอะไรบ้าง เพื่อนำมาเป็นข้อมูลในการเขียนข้อมูลย้อนกลับให้เพื่อน แต่ปัญหาที่พบก็มี คือมีบางกรณีที่นักเรียนในฐานะผู้อ่านให้ข้อมูลย้อนกลับผิด (กรณีนี้ผู้อ่านมีความสามารถทางการเขียนระดับต่ำ) ไปแก้ไขหรือแนะนำการใช้คำไม่ถูกต้อง อันนี้เราต้องชี้แจงกับนักเรียนให้ชัดเจนในการอบรม หรือทำข้อตกลงกับนักเรียนเกี่ยวกับการไม่ให้ข้อมูลย้อนกลับ หากยังไม่แน่ว่าถูกต้องหรือไม่ ต้องปรึกษาครูหรือค้นหาข้อมูลมาก่อน

(ครู)

สามารถพัฒนาการเขียนได้แน่นอนค่ะ เพราะการที่ได้อ่านงานเขียนของเพื่อนหลาย ๆ คนทำให้เราได้เห็นมุมมองการเขียนที่แตกต่างกัน เห็นข้อบกพร่องที่ต่างกัน ทำให้สามารถนำมาเป็นประสบการณ์ให้กับตัวเองว่าจะไม่เขียนผิดอย่างเขา และบางครั้งที่ได้อ่านงานเขียนของเพื่อนที่ดี ๆ ก็สามารถเอามาเป็นตัวอย่างได้ค่ะ ไม่ต้องออกไปหาความรู้จากนอกห้องเลย เพื่อน ๆ รอบตัวเราก็มีเยอะ นอกจากนี้เหมือนเรามีครูเพิ่มค่ะ เพราะเดิมเขียนงานเสร็จส่งครูเลย ไม่รู้ว่าถูกหรือผิด อ่านเองก็คิดว่าดีแล้ว แต่พอมีเพื่อนอ่านให้และให้ข้อมูล

ย้อนกลับให้ ก็ทำให้มั่นใจน้อยกว่าคราวนี้ต้องได้คะแนนเยอะขึ้นแน่ ๆ เลย ส่วนในเรื่องปัญหาที่พบ สำหรับหนู คิดว่าเป็นเรื่องของเวลาที่ใช้สำหรับการให้ข้อมูลย้อนกลับ ควรจะมีเวลาอ่านงานของเพื่อนอย่างน้อย 1 สัปดาห์ เพราะมีงานอื่นเยอะ เข้ามาพร้อม ๆ กัน

(ผู้เรียน)

เป็นไปได้แน่ ๆ ค่ะ ที่สามารถส่งเสริมทักษะการเขียนภาษาไทย เพราะการได้อ่านงานเขียนของเพื่อนและการได้รับข้อมูลย้อนกลับ ทำให้ตอนนี้เวลาเขียนดิฉันจะมีระดับวงมากขึ้นคำไหนไม่แน่ใจก็จะถามเพื่อนหรือลองหาในพจนานุกรมก่อน เพื่อความถูกต้องค่ะ หรือบางครั้งถ้าไม่แน่ใจก็จะไปถามครู ทำให้ตอนนี้ไม่เขียนผิดซ้ำอีกแล้วค่ะ เช่น การเขียนคำว่า "คะ" กับ "ค่ะ" จะใช้ต่างกัน เพราะเมื่อก่อนหนูยอมรับเลยคะ ว่าใช้ผิดมาตลอดเลยคะ ส่วนในเรื่องปัญหาก็มีนะค่ะ บางครั้ง ก็เจอเพื่อนไม่ให้ข้อมูลย้อนกลับค่ะ แต่โชคดีที่ครูกำหนดให้เพื่อนสองคนที่ให้ข้อมูลย้อนกลับหนู เลยได้รับข้อมูลย้อนกลับจากเพื่อนอีกคนค่ะ แต่อีกปัญหาก็คือ สัปดาห์ไหนที่งานเยอะ ๆ (มีการบ้านวิชาอื่น ๆ) ทำให้เราให้ข้อมูลย้อนกลับเพื่อนไม่เต็มที่เลย

(ผู้เรียน)

ใช้ได้เลย ผมอยากให้ไปใช้กับการสอนการเขียนภาษาไทยจริง ๆ เพราะคิดว่า ทักษะการเขียนเรียงความของผมดีขึ้นมาก และจากการที่ผมได้อ่านงานเขียนของเพื่อนทำให้ผมได้เห็นข้อผิดพลาดของผู้อื่น แล้วบางทีข้อผิดพลาดนั้นมันก็ตรงกับผม ผมจึงแนะนำให้เพื่อนและนำมาปรับแก้ในงานเขียนของตนเอง

(ผู้เรียน)

หนูว่ารูปแบบการให้ข้อมูลย้อนกลับโดยเพื่อนช่วยส่งเสริมทักษะการเขียนภาษาไทยของหนู และเพื่อน ๆ ได้จริง ๆ ค่ะ เพราะเดิมหนูได้รับข้อมูลย้อนกลับจากครูน้อยมาก แม้จะได้รับข้อมูลย้อนกลับแล้วก็ไม่สามารถแก้ไขงานเขียนได้แล้ว ผิดแล้วผิดเลย เพราะครูไม่มีเวลามานั่งอ่านเขียนของหนูซ้ำ ๆ สอง สามรอบหรือคะ บางทีหนูจำได้บ้าง ลืมบ้างว่าครูเคยเสนอแนะอะไรมา แต่ต่างกันเลยคะ พอเพื่อนให้ข้อมูลย้อนกลับเราต้องมานั่งแก้ไขก่อนส่ง เธอทำให้รู้ว่าเราผิดตรงนี้นะ คราวหน้าจะไม่ทำอีก เดี่ยวเสียหน้า แล้วพอถึงเวลาที่เราให้ข้อมูลย้อนกลับเพื่อน เราก็จะตั้งใจอ่านงานเขียนของเพื่อนจะได้ให้ข้อมูลย้อนกลับถูก ๆ ไม่มีมั่ว จึงทำให้เราต้องเปิดหนังสือคะว่ารูปแบบที่ถูกต้องเป็นอย่างไร แล้วจะให้ข้อเสนอแนะอย่างไร แต่บางครั้งอะไรที่ไม่แน่ใจหนูก็ไม่ได้ให้ข้อเสนอแนะเพื่อนนะค่ะ กลัวให้แล้วผิด เพื่อนจะว่าได้ ให้ข้อมูลย้อนกลับหรือแก้ไขเฉพาะประเด็นที่มั่นใจว่าถูกเท่านั้นคะ

(ผู้เรียน)

ส่งเสริมทักษะการเขียนได้อยู่แล้ว เพราะเป็นทั้งผู้เขียนและผู้อ่าน โดยเฉพาะเวลาได้รับข้อมูลย้อนกลับจากเพื่อนทำให้รู้ว่าตนเองมีข้อผิดพลาดอย่างไร แก้แล้วไปส่งครู ยังไงคะแนนก็สูงกว่าฉบับร่างที่ยังไม่มีใครอ่านและไม่ได้ปรับแก้แล้ว

(ผู้เรียน)

ผลการศึกษายอมรับรูปแบบของครูและผู้เรียน

จากการสัมภาษณ์ครูที่ใช้รูปแบบและผู้เรียนที่เข้าร่วมทดลองใช้รูปแบบการให้ข้อมูลย้อนกลับโดยเพื่อนเพื่อเสริมสร้างทักษะการเขียนภาษาไทยของผู้เรียนที่ใช้ภาษาไทยเป็นภาษาที่สอง พบว่า ส่วนใหญ่มีความเห็นสอดคล้องกันว่า ยอมรับได้ที่จะใช้รูปแบบการให้ข้อมูลย้อนกลับโดยเพื่อนฯ ประกอบการสอนการเขียนภาษาไทย เพราะทำให้ผู้เรียนได้ฝึกคิดวิเคราะห์ ฝึกประเมินผล และฝึกการเขียนวิพากษ์วิจารณ์ นอกจากนี้ทำให้ผู้เรียนมีความกระตือรือร้นที่จะเขียนงานเขียนของตนเองให้ออกมาดีที่สุด และมีความตั้งใจในการให้ข้อมูลย้อนกลับ แต่ในขั้นตอนการให้ข้อมูลย้อนกลับหากครูไม่ติดตาม จะมีผู้เรียนบางส่วนไม่ให้ข้อมูลย้อนกลับเพื่อน ส่งผลให้ผู้เรียนบางคนไม่ได้รับข้อมูลย้อนกลับ ซึ่งเป็นปัญหาที่พบในการเก็บข้อมูล ทำให้การส่งงานฉบับสมบูรณ์ล่าช้าออกไป ซึ่งอาจใช้วิธีการให้ผู้เรียนหลาย ๆ คนให้ข้อมูลย้อนกลับผู้เรียน 1 คน เพื่อป้องกันปัญหานี้

เห็นด้วยอย่างยิ่ง ที่จะใช้รูปแบบการให้ข้อมูลย้อนกลับโดยเพื่อนฯ ในการสอนการเขียนภาษาไทย เพราะช่วยเพิ่มทักษะในการเขียนของนักเรียนและทำให้นักเรียนได้รู้ปัญหาในการเขียนของตนเองจากข้อมูลย้อนกลับที่ได้รับจากเพื่อน นอกจากนี้ยังทำให้นักเรียนได้ฝึกการเขียนแสดงความคิดเห็น ฝึกวิเคราะห์วิจารณ์ และนำมาปรับปรุงงานเขียนของตนเอง และในส่วนของขั้นตอนต่าง ๆ ของรูปแบบก็มีความละเอียด ครูสามารถนำไปใช้ได้จริง

(ครู)

ในความคิดดิฉัน คิดว่าจะนำรูปแบบการให้ข้อมูลย้อนกลับโดยเพื่อนไปใช้ควบคู่กับการสอนการเขียนภาษาไทย เพราะเท่าที่ทดลองใช้กับนักเรียน เห็นแล้วว่า พัฒนาการทางการเขียนของนักเรียนดีขึ้นจริง ๆ บางคนทำได้คะแนนเต็มเลยก็มี จากเดิมที่นักเรียนไม่ค่อยมีคำถามเกี่ยวกับการใช้คำ หรือเกี่ยวกับการเขียน แต่ตอนนี้เมื่อนักเรียนมีข้อสงสัยก็จะมาถามตลอด ดูแล้วนักเรียนกระตือรือร้นขึ้น แต่ก็มีผู้เรียนบางส่วนที่ขาดเรียน ก็ไม่ส่งข้อมูลย้อนกลับให้เพื่อน ทำให้นักเรียนที่ต้องรับข้อมูลย้อนกลับจากเขาไม่ได้รับข้อมูลย้อนกลับ ส่งผลให้ต้องส่งงานเขียนฉบับสมบูรณ์ช้ากว่ากำหนด เลยใช้วิธีแก้ไขโดยหากได้รับข้อมูลย้อนกลับจากเพื่อนคนใดคนหนึ่งแล้ว ก็ให้แก่งานเขียนฉบับสมบูรณ์ได้เลย ซึ่งหากนำไปใช้จริงคิดว่าจะเพิ่มจำนวนผู้ให้ข้อมูลย้อนกลับ 3 คนต่องานเขียน 1 ชิ้น

(ครู)

ก็ดีนะคะ ถ้าจะใช้รูปแบบการให้ข้อมูลย้อนกลับโดยเพื่อนๆ กับนักเรียนมัธยมศึกษาปีที่ 5 เพราะการให้ข้อมูลย้อนกลับโดยเพื่อนมีประโยชน์ต่อการสอนการเขียน นอกจากฝึกให้ผู้เรียนรู้จักคิดวิเคราะห์ รู้จักการเขียนวิพากษ์ วิจารณ์แล้ว ยังทำให้ผู้เรียนรู้จักทำงานร่วมกับผู้อื่น และไม่ใช่ว่าแค่นักเรียนมัธยมศึกษาปีที่ 5 แต่คิดว่าสามารถใช้กับผู้เรียนมัธยมศึกษาตอนปลายทุกห้อง แต่อาจจะปรับชุดแบบฟอร์มให้แตกต่างกันในแต่ละระดับ

(ครู)

อยากให้เห็นการใช้การให้ข้อมูลย้อนกลับโดยเพื่อนกับสอนการเขียนในเทอมต่อไปอีก เพราะผมรู้สึกสนุกที่ได้ให้ข้อมูลย้อนกลับโดยเพื่อน และชอบแก้งานตามข้อมูลย้อนกลับที่เพื่อนเขียนมาให้ครับ

(ผู้เรียน)

ก็ดีค่ะ ยอมรับได้ค่ะ เพราะการให้เพื่อนให้ข้อมูลย้อนกลับงานเขียนของตัวเอง รู้สึกว่าตัวเองเขียนได้ดีขึ้นค่ะ และเข้าใจหลักการเขียนดีขึ้นกว่าเดิม แต่ขั้นตอนนำงานเขียนของเพื่อนไปให้ข้อมูลย้อนกลับมีเวลาในการเขียนน้อยไป (2 วัน) หนูรู้สึกว่าการให้ข้อมูลย้อนกลับไม่เต็มที่ค่ะ งานวิชาอื่น ๆ ก็เยอะด้วย ส่วนอย่างอื่นโอเคค่ะ ยิ่งเวลาได้อ่านข้อมูลย้อนกลับที่เพื่อนให้มา ชอบมากเลยค่ะ ได้เห็นว่าตัวเองมีข้อบกพร่องยังไง แล้วควรปรับปรุงอย่างไร

(ผู้เรียน)

ยอมรับได้ค่ะ แต่ให้ปรับชุดแบบฟอร์มการให้ข้อมูลย้อนกลับให้สั้น ๆ กว่านี้อีกหน่อยนะคะ ส่วนขั้นตอนต่าง ๆ ดีแล้วค่ะ

(ผู้เรียน)