

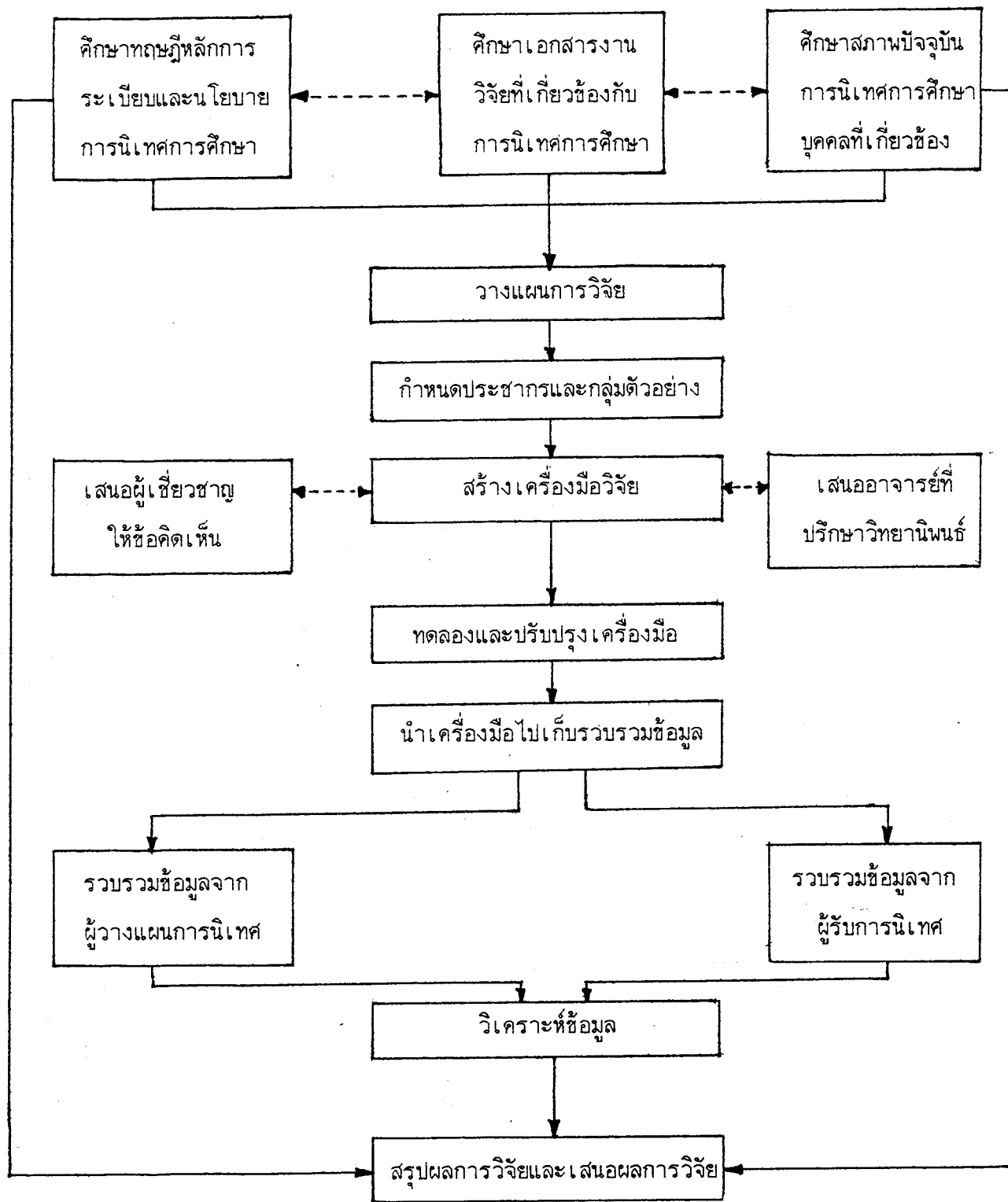
## บทที่ 3

### วิธีดำเนินการวิจัย

ในบทนี้จะ เป็นรายละเอียดการดำเนินการวิจัยทั้งหมด คือ ลำดับขั้นตอนการดำเนินการวิจัย ประชากรและกลุ่มตัวอย่าง เครื่องมือที่ใช้ในการวิจัย การเก็บรวบรวมข้อมูล การวิเคราะห์ข้อมูล และการนำเสนอข้อมูล ดังนี้

#### 3.1 ลำดับขั้นตอนการดำเนินการวิจัย

การวิจัยครั้งนี้มีวิธีการดำเนินการตามขั้นตอน สรุปได้ดังแผนภูมิที่ 10



แผนภูมิที่ 10 ลำดับขั้นตอนดำเนินการวิจัย

### 3.2 ประชากรและกลุ่มตัวอย่าง

#### 3.2.1 ประชากร

ประชากรที่ใช้ในการศึกษาค้างนี้ เป็นผู้ปฏิบัติหน้าที่ในหน่วยงานเกี่ยวข้องกับการประถมศึกษาในจังหวัดชัยภูมิ ปีการศึกษา 2530 จากสำนักงานการประถมศึกษาอำเภอ จำนวน 13 อำเภอ กลุ่มโรงเรียน จำนวน 96 กลุ่ม โรงเรียนประถมศึกษา จำนวน 630 โรงเรียน และบุคลากรที่เกี่ยวข้องกับการวางแผนนิเทศการศึกษาของสำนักงานการประถมศึกษาอำเภอ ได้แก่

1) หัวหน้าการประถมศึกษาอำเภอ	จำนวน	13 คน
2) ผู้ช่วยหัวหน้าการประถมศึกษาอำเภอ	จำนวน	13 คน
3) ศึกษานิเทศก์อำเภอ	จำนวน	50 คน
4) ประธานกลุ่มและหัวหน้าสำนักงานกลุ่มโรงเรียน	จำนวน	192 คน
5) ผู้บริหารโรงเรียน	จำนวน	630 คน
6) ครูผู้สอน	จำนวน	6,356 คน
	รวม	7,254 คน

#### 3.2.2 กลุ่มตัวอย่าง

กลุ่มตัวอย่างที่ใช้ในการศึกษาวิจัยในครั้งนี้ประกอบด้วย หัวหน้าการประถมศึกษาอำเภอ ผู้ช่วยหัวหน้าการประถมศึกษาอำเภอ ศึกษานิเทศก์อำเภอ ประธานกลุ่ม หัวหน้าสำนักงานกลุ่ม ผู้บริหารโรงเรียนและผู้สอน จำนวน 631 คน ซึ่งผู้วิจัยใช้วิธีสุ่มแบบหลายขั้นตอน (Multistage Sampling) ดังนี้

ขั้นที่ 1 ใช้หัวหน้าการประถมศึกษาอำเภอ ผู้ช่วยหัวหน้าการประถมศึกษาอำเภอ และศึกษานิเทศก์อำเภอ ทั้งหมด จำนวน 76 คน เป็นกลุ่มตัวอย่างในการวิจัย

ขั้นที่ 2 เลือกกลุ่มโรงเรียน จำนวน 20% ของจำนวนกลุ่มโรงเรียนทั้งหมดในแต่ละอำเภอ โดยวิธีสุ่มอย่างง่าย (Simple Random Sampling) ได้จำนวน 20 กลุ่มโรงเรียน

ขั้นที่ 3 เลือกประธานกลุ่มและ หัวหน้าสำนักงานกลุ่มของทั้ง 20 กลุ่มโรงเรียนเป็นกลุ่มตัวอย่างซึ่งมีจำนวน 40 คน

ผู้บริหารโรงเรียน ใช้วิธีสุ่มแบบเฉพาะเจาะจง (Purposive Sampling) จากโรงเรียน  
ในกลุ่มที่สุ่มได้ในชั้นที่ 2 ทุกโรงเรียน จำนวน 151 คน

ครูผู้สอน ใช้วิธีสุ่มอย่างง่ายจากโรงเรียนขนาดใหญ่ กลาง และเล็ก ตามที่สำนักงานการ  
ประถมศึกษาจังหวัดชัยภูมิกำหนด จากโรงเรียนในกลุ่มที่สุ่มได้ในชั้นที่ 2 ทุกโรงเรียนโดยใช้ตาราง  
ของ R.V. Krejcie และ D.W. Morgan (อ้างถึงใน ประยูร, 2528) จำนวน 364 คน  
รายละเอียดของกลุ่มตัวอย่างดังแสดงในตารางที่ 1

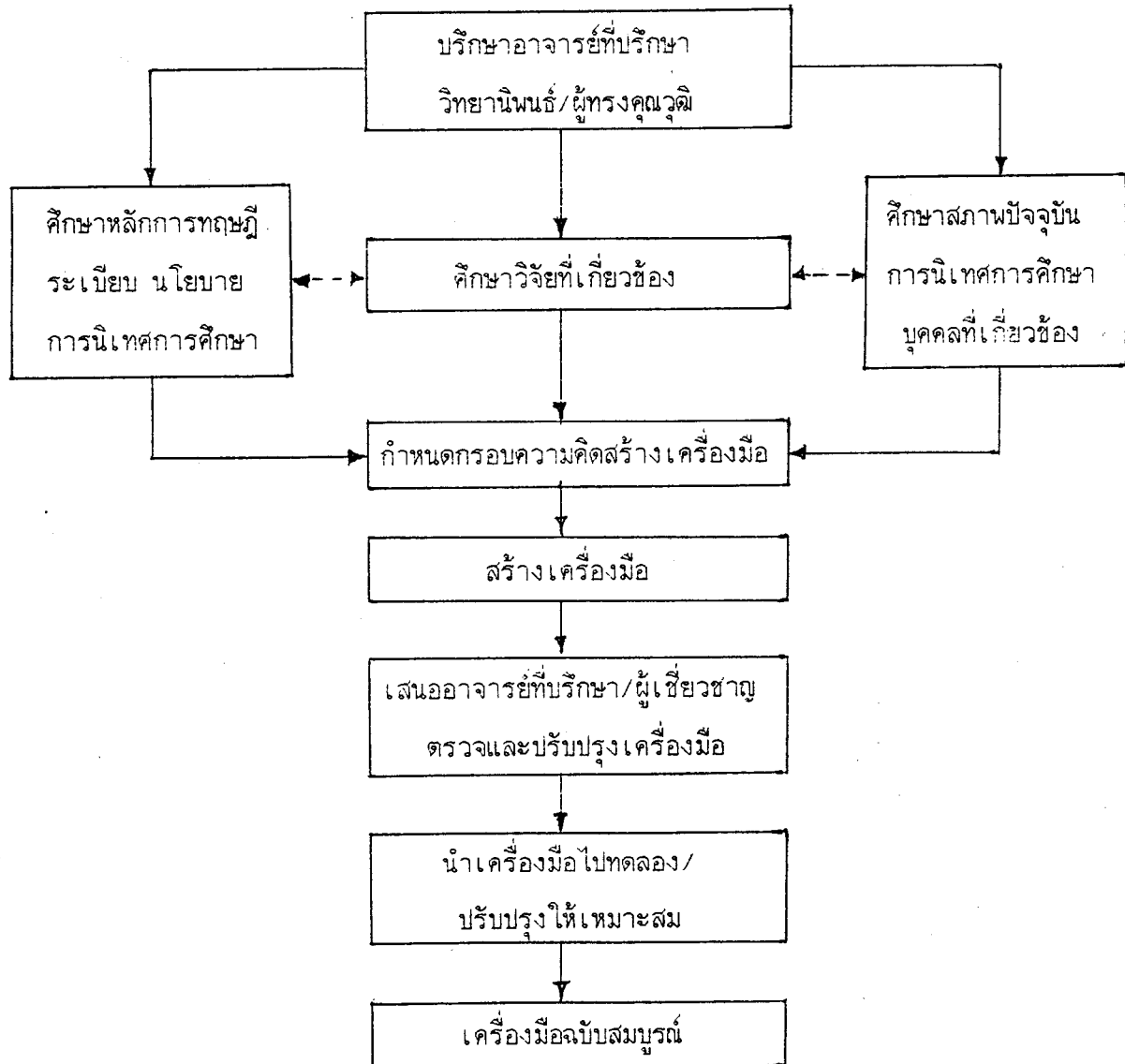
ตารางที่ 1 แสดงประชากรและกลุ่มตัวอย่างจำแนกตามตำแหน่ง

อำเภอ	หน.ปอ. ผช.หน.		คณ.อ.	ประธานกลุ่ม หัวหน้า		ผู้บริหาร	ร.ร.	ครูผู้สอน	รวม
	ปอ.	สนง.							
เมืองชัยภูมิ	1	1	4	3	3	21	58	91	
จัตุรัส	1	1	4	2	2	14	39	63	
หนองบัวระเหว	1	1	3	1	1	7	6	20	
บ้านหันเจดรงค์	1	1	4	1	1	7	20	35	
เทพสถิต	1	1	4	1	1	8	13	29	
บ้านเขว้า	1	1	4	1	1	7	20	35	
แก้งคร้อ	1	1	4	2	2	14	32	56	
คอนสวรรค์	1	1	4	1	1	7	20	35	
ภูเขียว	1	1	4	2	2	18	45	73	
เกษตรสมบูรณ์	1	1	4	2	2	16	39	65	
คอนสาร	1	1	4	1	1	9	20	37	
บ้านแท่น	1	1	3	1	1	7	13	27	
หนองบัวแดง	1	1	4	2	2	16	39	65	
รวม	13	13	50	20	20	151	364	631	

### 3.3 เครื่องมือที่ใช้ในการวิจัย

#### 3.3.1 ขั้นตอนในการสร้างเครื่องมือ

การสร้างเครื่องมือในการดำเนินการตามขั้นตอน สรุปรูปได้ดังแผนภูมิที่ 11



แผนภูมิที่ 11 ขั้นตอนการสร้างเครื่องมือที่ใช้ในการวิจัย

### 3.3.2 โครงสร้างและลักษณะของเครื่องมือ

เครื่องมือที่ใช้ในการวิจัยมี 2 ประเภท คือ

ประเภทที่ 1 เป็นแบบสอบถามมี 2 ฉบับ ได้แก่

ฉบับที่ 1 สำหรับผู้วางแผนนิเทศการศึกษา มี 4 ตอน ดังนี้

ตอนที่ 1 เป็นแบบมาตราส่วนประมาณค่า (Rating Scale) ถ้าเกี่ยวกับสภาพการวางแผน การนิเทศการศึกษาทั้ง 4 ขั้นตอน คือ การเตรียมการวางแผน การวางแผน การนำแผนไปปฏิบัติ และการประเมินแผน จำนวน 39 ข้อ

ตอนที่ 2 เป็นแบบมาตราส่วนประมาณค่า (Rating Scale) ถามเกี่ยวกับปัญหาในการวางแผนการนิเทศการศึกษา ตอนท้ายเป็นคำถามปลายเปิด จำนวน 29 ข้อ

ตอนที่ 3 เป็นแบบมาตราส่วนประมาณค่า (Rating Scale) ถามเกี่ยวกับความต้องการการวางแผนการนิเทศการศึกษา ตอนท้ายเป็นคำถามปลายเปิด จำนวน 29 ข้อ

ตอนที่ 4 เป็นแบบประมาณค่า (Rating Scale) ถามเกี่ยวกับการนำแผนไปปฏิบัติ และการประเมินแผน ตอนท้ายเป็นคำถามปลายเปิด จำนวน 30 ข้อ

ฉบับที่ 2 สำหรับผู้รับการนิเทศ เป็นแบบ (Rating Scale) ถามเกี่ยวกับการนำแผนไปปฏิบัติและการประเมินแผน ตอนท้ายเป็นคำถามปลายเปิด จำนวน 30 ข้อ

ประเภทที่ 2 เป็นแบบทดสอบมี 1 ฉบับ ถามเกี่ยวกับความรู้ความเข้าใจพื้นฐานการวางแผนการนิเทศการศึกษา แบบเลือกตอบ 4 ตัวเลือก จำนวน 50 ข้อ เนื้อหาประกอบด้วย

- |   |        |
|---|--------|
| 1) ความรู้ทั่วไปเกี่ยวกับการบริหาร        | 12 ข้อ |
| 2) ความรู้ทั่วไปเกี่ยวกับการนิเทศ         | 10 ข้อ |
| 3) ความรู้ทั่วไปเกี่ยวกับการวางแผน        | 12 ข้อ |
| 4) ความรู้ทั่วไปเกี่ยวกับนโยบาย           | 7 ข้อ  |
| 5) ความรู้ทั่วไปเกี่ยวกับการบริหารโครงการ | 9 ข้อ  |

เกณฑ์การให้คะแนนสำหรับแบบสอบถาม แบบมาตราส่วนประมาณค่า ได้กำหนดน้ำหนักคะแนนดังนี้

มากที่สุด	มีค่าคะแนน	5
มาก	มีค่าคะแนน	4
ปานกลาง	มีค่าคะแนน	3
น้อย	มีค่าคะแนน	2
น้อยที่สุด	มีค่าคะแนน	1
ไม่ปฏิบัติหรือไม่มีปัญหา	มีค่าคะแนน	0

สรุปการใช้เครื่องในการวิจัย เพื่อให้สอดคล้องกับวัตถุประสงค์และผู้ตอบ ดังตารางที่ 2

ตารางที่ 2 การใช้เครื่องมือในการวิจัยเพื่อให้สอดคล้องกับวัตถุประสงค์

ข้อที่	วัตถุประสงค์	เครื่องมือ/ฉบับ	ผู้ตอบ
1	เพื่อศึกษาสภาพปัจจุบันปัญหาและความต้องการ การวางแผนนิเทศการศึกษา	1. แบบสอบถาม ฉบับที่ 1	1. หัวหน้าการประถมศึกษาอำเภอ 2. ผู้ช่วยหัวหน้าการประถมศึกษาอำเภอ 3.ศึกษานิเทศก์อำเภอ
2	เพื่อประเมินความรู้ความเข้าใจพื้นฐานของผู้วางแผนนิเทศการศึกษา	1. แบบทดสอบ 50 ข้อ ฉบับที่ 3	1. หัวหน้าการประถมศึกษาอำเภอ 2. ผู้ช่วยหัวหน้าการประถมศึกษาอำเภอ 3.ศึกษานิเทศก์อำเภอ
3	เพื่อศึกษาสภาพการนำไปปฏิบัติและการประเมินผลแผนการนิเทศการศึกษา	1. แบบสอบถาม ฉบับที่ 2	1. หัวหน้าการประถมศึกษาอำเภอ 2. ผู้ช่วยหัวหน้าการประถมศึกษาอำเภอ 3.ศึกษานิเทศก์อำเภอ 4. ประธานกลุ่มโรงเรียน 5. หัวหน้าสำนักงานกลุ่มโรงเรียน 6. ผู้บริหารโรงเรียน 7. ครูผู้สอน

### 3.3.3 คุณภาพของเครื่องมือ

ผู้วิจัยได้นำเครื่องมือที่สร้างขึ้นไปให้ผู้เชี่ยวชาญทางการศึกษาและการวิจัย จำนวน 14 คน (รายนามดูภาคผนวก ก) ทำการตรวจสอบเพื่อพิจารณาปรับปรุงให้เหมาะสมทั้งในด้านเนื้อหาและภาษาแต่ละตอนข้อกระทง เมื่อได้รับเครื่องมือกลับคืนจากผู้เชี่ยวชาญแล้ว นำเครื่องมือทั้งหมดมาตรวจสอบแก้ไขปรับปรุงตามข้อเสนอแนะของผู้เชี่ยวชาญ นำเสนออาจารย์ที่ปรึกษาวิทยานิพนธ์พิจารณา แล้วพิมพ์เครื่องมือชิ้นใหม่เพื่อนำไปทดลอง (Try-out) ดังนี้

1) แบบสอบถามนำไปทดลองใช้กับศึกษานิเทศก์จังหวัดขอนแก่น ศึกษานิเทศก์อำเภอ ในจังหวัดขอนแก่น จำนวน 27 คน นำผลมาวิเคราะห์หาความเที่ยง (Reliability) ของแบบสอบถามใช้สูตรสัมประสิทธิ์แอลฟา ( $\alpha$ ) ของ Cronbach (อ้างถึงใน ประยูร, 2528) ในแต่ละฉบับมีค่าความเที่ยงดังนี้

(1) ฉบับที่ 1 สำหรับผู้วางแผนนิเทศการศึกษา มี 4 ตอน

ตอนที่ 1 ถ้ามเกี่ยวกับสภาพการวางแผนการนิเทศการศึกษา มีค่าความเที่ยงเท่ากับ 0.95

ตอนที่ 2 ถ้ามเกี่ยวกับปัญหาในการวางแผนการนิเทศการศึกษา มีค่าความเที่ยงเท่ากับ 0.98

ตอนที่ 3 ถ้ามเกี่ยวกับความต้องการการวางแผนการนิเทศการศึกษา มีค่าความเที่ยงเท่ากับ 0.96

ตอนที่ 4 ถ้ามเกี่ยวกับการนำแผนไปปฏิบัติและการประเมินผลแผนการนิเทศการศึกษา มีค่าความเที่ยงเท่ากับ 0.96

(2) ฉบับที่ 2 สำหรับผู้รับการนิเทศ ถ้ามเกี่ยวกับการนำแผนไปปฏิบัติ และการประเมินผลแผนนิเทศการศึกษา มีค่าความเที่ยงเท่ากับ 0.96

2) แบบทดสอบความรู้ความเข้าใจพื้นฐาน ผู้วิจัยได้สร้างแบบทดสอบโดยยึดแนวทางจากแบบทดสอบความรู้ที่สำนักงานคณะกรรมการการประถมศึกษาแห่งชาติได้สร้างขึ้น เพื่อประเมินผลการอบรมปรับปรุงประสิทธิภาพการบริหารโรงเรียนประถมศึกษา เมื่อปี พ.ศ. 2529 แบบทดสอบครอบคลุมเนื้อหาเกี่ยวกับการวางแผนการศึกษาและการนิเทศการศึกษา

จากข้อสอบที่สร้างขึ้นผู้วิจัยได้นำไปทดลองใช้กับนักศึกษาระดับปริญญาโท สาขาวิชาการบริหารการศึกษา เพื่อประเมินภาษาที่ใช้และหลักการเกี่ยวกับการวางแผนการศึกษา หลังจากนั้นได้ปรับ

ปรุ่งข้อสอบแล้วนำไปทดลอง เพื่อหาค่าสัมประสิทธิ์ของความเที่ยง (Reliability) อำนาจจำแนกและความยากง่ายของข้อสอบ ปรากฏว่าแบบทดสอบมีค่าสัมประสิทธิ์ของความเที่ยง 0.60 ค่าอำนาจจำแนกอยู่ระหว่าง 0.03 - 0.37 และความยากง่ายอยู่ระหว่าง 0.08 - 0.94 ดังรายละเอียดในภาคผนวก

### 3.4 การเก็บรวบรวมข้อมูล

ผู้วิจัยได้ดำเนินการเก็บรวบรวมข้อมูลตามลำดับขั้นตอนดังนี้

1) นำหนังสือจากมหาวิทยาลัยขอนแก่นถึงผู้อำนวยการการประถมศึกษาจังหวัดชัยภูมิ เพื่อทำหนังสือถึงหัวหน้าการประถมศึกษาอำเภอ ขอความร่วมมือในการเก็บข้อมูลจากกลุ่มตัวอย่างทุกอำเภอ

2) ผู้วิจัยทำหนังสือส่วนตัวถึงผู้ตอบแบบสอบถามทุกคน และขอความอนุเคราะห์จากศึกษานิเทศก์อำเภอ ในการส่งแบบสอบถามไปยังกลุ่มตัวอย่าง โดยผ่านทางผู้บริหารโรงเรียน ประธานกลุ่มและหัวหน้าสำนักงานกลุ่มโรงเรียน แล้วแต่กรณี และขอให้ส่งแบบสอบถามกลับไปสำนักงานการประถมศึกษาอำเภอที่กลุ่มตัวอย่างสังกัดอยู่ภายในวันที่ 10 เมษายน 2531

3) แบบทดสอบความรู้พื้นฐานและแบบสอบถามสำหรับผู้วางแผนระดับอำเภอ ขอความอนุเคราะห์จากศึกษานิเทศก์อำเภอเป็นผู้ดำเนินการเก็บรวบรวมให้ และขอให้ทดสอบความรู้ในช่วงระหว่างวันที่ 15-20 เมษายน 2531

4) ผู้วิจัยเดินทางไปเก็บรวบรวมแบบทดสอบและแบบสอบถาม จากศึกษานิเทศก์อำเภอด้วยตนเอง จำนวน 512 ชุด จากแบบสอบถามทั้งหมด 631 ชุด และผู้วิจัยได้คัดเลือกแบบสอบถามที่ถูกต้องและสมบูรณ์ได้เพียง 510 ชุด คิดเป็นร้อยละ 80.82 ของแบบสอบถามทั้งหมด ดังรายละเอียดดังตารางที่ 3

ตารางที่ 3 รายละเอียดของจำนวนแบบสอบถามที่ส่งไปและได้รับจากกลุ่มตัวอย่าง

กลุ่มตัวอย่าง	จำนวนแบบสอบถาม (ชุด)		แบบสอบถามที่สมบูรณ์	
	ส่งไป	ได้รับคืน	จำนวน	ร้อยละ
หัวหน้าการประถมศึกษาอำเภอ	13	11	11	84.62
ผู้ช่วยหัวหน้าการประถมศึกษาอำเภอ	13	11	11	84.62
ศึกษานิเทศก์อำเภอ	50	46	46	92.00
ประธานกลุ่มโรงเรียน	20	18	18	90.00
หัวหน้าสำนักงานกลุ่มโรงเรียน	20	18	18	90.00
ผู้บริหารโรงเรียน	151	120	118	79.47
ครูผู้สอน	364	288	288	79.12
รวม	631	512	510	80.82

### 3.5 การวิเคราะห์ข้อมูล

ข้อมูลที่รวบรวมได้นำไปวิเคราะห์โดยใช้โปรแกรมคอมพิวเตอร์สำเร็จรูปดังนี้

- 1) ข้อมูลเกี่ยวกับสภาพส่วนตัวของผู้ตอบแบบสอบถามนำมาแจกแจงความถี่ และ ร้อยละ (%)
- 2) ข้อมูลเกี่ยวกับสภาพปัจจุบันการวางแผนการนิเทศ ปัญหาการวางแผนการนิเทศ ความต้องการการวางแผนการนิเทศ การนำแผนการนิเทศไปปฏิบัติ การประเมินผลแผนการนิเทศ และการทดสอบความรู้ความเข้าใจของผู้วางแผนนิเทศ นำมาหาค่าเฉลี่ย ( $\bar{X}$ ) และค่าเบี่ยงเบนมาตรฐาน (S.D.)
- 3) การแปลผลการวิเคราะห์ข้อมูล ใช้เกณฑ์ในการแปลความของระดับค่าเฉลี่ย โดยอาศัยจุดกลางของคะแนน (Midpoint)

(1) ด้านสภาพการวางแผนการนิเทศการศึกษา การนำแผนไปปฏิบัติและการประเมิน  
ผลแผนการนิเทศ

4.51 - 5.00	หมายถึง	มีระดับการปฏิบัติ	มากที่สุด
3.51 - 4.50	หมายถึง	มีระดับการปฏิบัติ	มาก
2.51 - 3.50	หมายถึง	มีระดับการปฏิบัติ	ปานกลาง
1.51 - 2.50	หมายถึง	มีระดับการปฏิบัติ	น้อย
1.00 - 1.50	หมายถึง	มีระดับการปฏิบัติ	น้อยที่สุด

(2) ด้านปัญหาการวางแผนการนิเทศการศึกษา

4.51 - 5.00	หมายถึง	มีระดับปัญหา	มากที่สุด
3.51 - 4.50	หมายถึง	มีระดับปัญหา	มาก
2.51 - 3.50	หมายถึง	มีระดับปัญหา	ปานกลาง
1.51 - 2.50	หมายถึง	มีระดับปัญหา	น้อย
1.00 - 1.50	หมายถึง	มีระดับปัญหา	น้อยที่สุด

(3) ด้านความต้องการการวางแผนการนิเทศ

4.51 - 5.00	หมายถึง	มีระดับความต้องการ	มากที่สุด
3.51 - 4.50	หมายถึง	มีระดับความต้องการ	มาก
2.51 - 3.50	หมายถึง	มีระดับความต้องการ	ปานกลาง
1.51 - 2.50	หมายถึง	มีระดับความต้องการ	น้อย
1.00 - 1.50	หมายถึง	มีระดับความต้องการ	น้อยที่สุด

(4) ด้านความรู้ความเข้าใจเกี่ยวกับการวางแผนการนิเทศการศึกษา (คะแนนเต็ม  
50 คะแนน) โดยกำหนดเกณฑ์คิดเป็นร้อยละ ดังนี้

คะแนนร้อยละ	86 - 100	หมายถึง	มีความรู้ความเข้าใจ	ดีมาก
คะแนนร้อยละ	71 - 85	หมายถึง	มีความรู้ความเข้าใจ	ดี
คะแนนร้อยละ	56 - 70	หมายถึง	มีความรู้ความเข้าใจ	ปานกลาง
คะแนนร้อยละ	41 - 55	หมายถึง	มีความรู้ความเข้าใจ	น้อย
คะแนนต่ำกว่าร้อยละ	41	หมายถึง	มีความรู้ความเข้าใจ	น้อยที่สุด

### 3.6 การนำเสนอผลการวิจัย

การนำเสนอผลการวิจัย ซึ่งได้จากการเก็บรวบรวมข้อมูลและการวิเคราะห์ข้อมูลนำเสนอ  
ในรูปความเรียงประกอบตาราง ตามลำดับที่ระบุเป็นวัตถุประสงค์ของการวิจัยในบทที่ 1 ดังจะ  
เสนอในบทต่อไป