

ตอนที่ 2 ปัจจัยความสำเร็จของการบริหารจัดการทรัพยากรน้ำแบบมีส่วนร่วมในระดับลุ่มน้ำของพื้นที่ลุ่มน้ำน่าน

จากการเก็บข้อมูล โดยการสอบถามกับประชาชน การสัมภาษณ์เชิงลึกและการสัมมนาแบบมีส่วนร่วมกับตัวแทนเจ้าหน้าที่ขององค์กร/สถาบันระดับพื้นที่ ผู้นำ และประชาชนที่มีส่วนเกี่ยวข้องกับการจัดการทรัพยากรน้ำในพื้นที่ตอนบน ตอนกลาง และตอนล่างของลุ่มน้ำน่าน คณะผู้วิจัยได้นำมาจัดทำเป็นร่างปัจจัยความสำเร็จของการบริหารจัดการทรัพยากรน้ำแบบมีส่วนร่วมในระดับลุ่มน้ำของพื้นที่ลุ่มน้ำน่าน และกลไกบริหารจัดการทรัพยากรน้ำแบบมีส่วนร่วม และนำไปสัมมนาเชิงทดสอบผู้เกี่ยวข้องกับการบริหารจัดการทรัพยากรน้ำน่าน โดยผู้เข้าร่วมการสัมมนาประกอบด้วยภาคประชาชน คณะกรรมการและอนุกรรมการลุ่มน้ำน่าน ภาครัฐที่เกี่ยวข้อง องค์กรปกครองส่วนท้องถิ่น ผลการสัมมนาที่ประชุมได้อภิปรายและร่วมกันให้ข้อคิดเห็นและข้อเสนอแนะเพิ่มเติมเกี่ยวกับปัจจัยความสำเร็จของการบริหารจัดการทรัพยากรน้ำแบบมีส่วนร่วมในระดับลุ่มน้ำของพื้นที่ลุ่มน้ำน่าน โดยมีรายละเอียดดังนี้

2.1 ปัจจัยความสำเร็จของการบริหารจัดการทรัพยากรน้ำแบบมีส่วนร่วมในระดับลุ่มน้ำของพื้นที่ลุ่มน้ำน่านจากการสอบถาม

ผลการศึกษาจากสอบถามประกอบด้วย ประเด็นความรู้และการสนับสนุนของสมาชิกกลุ่ม/องค์กร ความรู้และการสนับสนุนของแกนนำ ความรู้และการสนับสนุนของกิจกรรม/การดำเนินการของกลุ่ม/องค์กร/ชุมชน ความรู้และการสนับสนุนของกฎระเบียบของกลุ่ม/องค์กร การส่งเสริมและสนับสนุนให้เกิดสถานะแวดล้อมที่เอื้อต่อการจัดการทรัพยากรน้ำแบบมีส่วนร่วม การปรับปรุง/ปฏิรูประบบและระเบียบขององค์กรต่างๆ หน่วยงาน/องค์กรที่เกี่ยวข้องจัดให้มีการเสริมสร้างและพัฒนาสมรรถนะองค์กรและความรู้ความสามารถของกลุ่ม/ความสามารถของกลุ่ม/องค์กรชุมชน การบริหารระบบการจัดการสารสนเทศ และการแลกเปลี่ยนแบ่งปัน ข้อมูลข่าวสารความรู้ และการแก้ไขปัญหาความขัดแย้ง จากผลการสอบถามมีรายละเอียดดังต่อไปนี้

2.1.1 ความรู้และการสนับสนุนของสมาชิกกลุ่ม/องค์กร รายละเอียดปรากฏดังตารางที่ 4.23

ตารางที่ 4.23 ความรู้และการสนับสนุนของสมาชิกกลุ่ม/องค์กร

ประเด็น	ระดับความรู้และการสนับสนุน		
	ค่าเฉลี่ย	S.D.	แปลผล
1) ครัวู้ถึงเป้าหมายของกลุ่ม	3.37	0.922	มาก
2) มีความเข้าใจและตระหนักในปัญหาที่เกิดขึ้นร่วมกัน	3.48	0.876	มาก
3) มีความเสียสละ	3.52	0.877	มาก
4) มีความซื่อสัตย์สุจริต	3.63	0.856	มาก
5) มีความสามัคคี	3.65	0.870	มาก
6) มีความเคารพในกฎระเบียบข้อบังคับ	3.62	0.862	มาก
7) รู้ถึงบทบาทหน้าที่ของตนเอง	3.57	0.865	มาก
8) เห็นแก่ประโยชน์ส่วนรวมมากกว่าส่วนตน	3.64	0.896	มาก
9) รู้สึกถึงความเป็นเจ้าของทรัพยากร	3.60	0.880	มาก
10) มีการเรียนรู้และปรับตัวตลอดเวลา	3.42	0.850	มาก
ค่าเฉลี่ย	3.55	0.875	มาก

n=400

จากตารางที่ 4.23 พบว่า ความรู้และการสนับสนุนของสมาชิกกลุ่ม/องค์กร ในภาพรวมมีระดับความรู้และการสนับสนุนอยู่ในระดับมาก ($\bar{X}=3.55$) และทุกประเด็นอยู่ในระดับมากทั้งหมด ได้แก่ มีความสามัคคี ($\bar{X}=3.65$) เห็นแก่ประโยชน์ส่วนรวมมากกว่าส่วนตน ($\bar{X}=3.64$) มีความซื่อสัตย์สุจริต ($\bar{X}=3.63$) มีความเคารพในกฎระเบียบข้อบังคับ ($\bar{X}=3.62$) รู้สึกถึงความเป็นเจ้าของทรัพยากร ($\bar{X}=3.60$) รู้ถึงบทบาทหน้าที่ของตนเอง ($\bar{X}=3.57$) มีความเสียสละ ($\bar{X}=3.52$) มีความเข้าใจและตระหนักในปัญหาที่เกิดขึ้นร่วมกัน ($\bar{X}=3.48$) มีการเรียนรู้และปรับตัวตลอดเวลา ($\bar{X}=3.42$) และควรรู้ถึงเป้าหมายของกลุ่ม ($\bar{X}=3.37$)

2.1.2 ความรู้และการสนับสนุนของแกนนำ รายละเอียดปรากฏดังตารางที่ 4.24

ตารางที่ 4.24 ความรู้และการสนับสนุนของแกนนำ

ประเด็น	ระดับความรู้และการสนับสนุน		
	ค่าเฉลี่ย	S.D.	แปลผล
1) มีวิสัยทัศน์	3.49	0.908	มาก
2) มีความเสียสละและกระตือรือร้น	3.54	0.930	มาก
3) มีต้นทุนด้านต่างๆ			
(1) ทุนทางสังคม	3.37	0.928	ปานกลาง
(2) ทุนทางวัฒนธรรมมีการยอมรับ เชื่อถือ และศรัทธาของชุมชน	3.47	0.895	มาก
(3) สามารถประสานระดมความร่วมมือจากหลายภาคส่วนทั้งรัฐและเอกชน	3.42	0.972	มาก
4) เห็นความสำคัญและยอมรับภูมิปัญญาความรู้ดั้งเดิมของชุมชน	3.47	0.927	มาก
5) มีความสนใจเรียนรู้สิ่งใหม่ แลกเปลี่ยนและปรับประยุกต์ให้เข้ากับหลักการเดิมของชุมชน	3.51	0.891	มาก
6) มีทักษะการสื่อสารที่ดี	3.45	0.890	มาก
7) รู้ทิศทางหรือแผนการดำเนินงานที่เหมาะสมของกลุ่ม	3.42	0.917	มาก
ค่าเฉลี่ย	3.46	0.917	มาก

จากตารางที่ 4.24 พบว่า ความรู้และการสนับสนุนของแกนนำ ในภาพรวมมีระดับความรู้และการสนับสนุนอยู่ในระดับมาก ($\bar{X}=3.46$) ประเด็นอยู่ในระดับมาก ได้แก่ แกนนำมีความเสียสละและกระตือรือร้น ($\bar{X}=3.54$) มีความสนใจเรียนรู้สิ่งใหม่ แลกเปลี่ยนและปรับประยุกต์ให้เข้ากับหลักการเดิมของชุมชน ($\bar{X}=3.51$) มีวิสัยทัศน์ ($\bar{X}=3.49$) มีทุนทางวัฒนธรรมมีการยอมรับ เชื่อถือ และศรัทธาของชุมชน ($\bar{X}=3.47$) เห็นความสำคัญและยอมรับภูมิปัญญาความรู้ดั้งเดิมของชุมชน ($\bar{X}=3.47$) มีทักษะการสื่อสารที่ดี ($\bar{X}=3.45$) มีความสามารถประสานระดมความร่วมมือจากหลายภาคส่วนทั้งรัฐและเอกชน ($\bar{X}=3.42$) รู้ทิศทางหรือแผนการดำเนินงานที่เหมาะสมของกลุ่ม ($\bar{X}=3.42$) และในระดับปานกลางคือ มีทุนทางสังคม ($\bar{X}=3.37$)

2.1.3 ความรู้และการสนับสนุนของกิจกรรม/การดำเนินการของกลุ่ม/องค์กร/ชุมชน

รายละเอียดปรากฏดังตารางที่ 4.25

ตารางที่ 4.25 ความรู้และการสนับสนุนของกิจกรรม/การดำเนินการของกลุ่ม/องค์กร/ชุมชน

n=400

ประเด็น	ระดับความรู้และการสนับสนุน		
	ค่าเฉลี่ย	S.D.	แปลผล
1) มีการประชาสัมพันธ์เกี่ยวกับกิจกรรมการจัดการทรัพยากรน้ำอย่างสม่ำเสมอ โดยผ่านหลากหลายช่องทาง	3.27	0.920	ปานกลาง
2) มีกระบวนการสร้างความตระหนัก จิตสำนึกร่วม และสร้างแรงจูงใจในการจัดการทรัพยากรน้ำให้กับชุมชน	3.33	0.909	ปานกลาง
3) สืบทอดและดำรงไว้ซึ่งประเพณีวัฒนธรรมของชุมชนที่ดั้งเดิม	3.48	1.697	มาก
4) สืบทอดระบบองค์กรเหมืองฝายที่มีการบริหาร	3.36	0.913	ปานกลาง
5) จัดการด้วยหลักการทางสังคมวัฒนธรรม	3.32	0.900	ปานกลาง
6) ทำกิจกรรม/โครงการร่วมกับ			
(1) เครือข่าย	3.24	0.941	ปานกลาง
(2) ภาครัฐ	3.28	0.930	ปานกลาง
(3) ภาคเอกชน	3.13	0.964	ปานกลาง
7) มีการจัดแบ่งบทบาท หน้าที่ และความรับผิดชอบ	3.36	1.039	ปานกลาง
8) กระจายงานตามความรู้ ความสามารถ และความถนัดของสมาชิก	3.30	0.869	ปานกลาง
9) มีฐานข้อมูลพื้นฐานจัดเก็บอย่างเป็นระเบียบ และส่งต่อข้อมูลให้กับคนทำงานรุ่นต่างๆ อย่างครบถ้วน	3.22	0.970	ปานกลาง
10) มีการวางแผนงานที่ชัดเจน	3.26	0.941	ปานกลาง
11) มีระบบการสื่อสารที่มีประสิทธิภาพ ชัดเจน และแม่นยำ	3.21	0.934	ปานกลาง
12) มีอำนาจเบ็ดเสร็จและเป็นที่ยอมรับของหน่วยงานที่เกี่ยวข้องในการจัดการแก้ไขปัญหา โดยเฉพาะปัญหาเร่งด่วน	3.20	0.957	ปานกลาง
13) มีกองทุนเพื่อการบริหารจัดการทรัพยากรน้ำในพื้นที่	3.09	0.997	ปานกลาง
14) มีทีมงานวิจัยท้องถิ่นหรือมีเครื่องมือและองค์ความรู้ที่ได้รับการพัฒนาจากสถาบันการศึกษาอย่างเป็นระบบและได้รับการยอมรับจากภาคส่วนต่างๆ	3.07	0.997	ปานกลาง
ค่าเฉลี่ย	3.26	0.992	ปานกลาง

จากตารางที่ 4.25 พบว่า ความรู้และการสนับสนุนของกิจกรรม/การดำเนินการของกลุ่ม/องค์กร/ชุมชน ในภาพรวมอยู่ในระดับปานกลาง ($\bar{X}=3.26$) ประเด็นอยู่ในระดับมาก ได้แก่ สืบทอดและดำรงไว้ซึ่งประเพณีวัฒนธรรมของชุมชนที่ดั้งเดิม ($\bar{X}=3.48$) ในระดับปานกลาง ได้แก่ สืบทอดระบบองค์กรเหมืองฝายที่มีการบริหาร ($\bar{X}=3.36$) มีการจัดแบ่งบทบาท หน้าที่ และความรับผิดชอบ ($\bar{X}=3.36$)

มีกระบวนการสร้างความตระหนัก มีจิตสำนึกร่วม และสร้างแรงจูงใจในการจัดการทรัพยากรน้ำให้กับชุมชน ($\bar{X}=3.33$) จัดการด้วยหลักการทางสังคมวัฒนธรรม ($\bar{X}=3.32$) กระจายงานตามความรู้ความสามารถ และความถนัดของสมาชิก ($\bar{X}=3.30$) ทำกิจกรรม/โครงการร่วมกับภาครัฐ ($\bar{X}=3.28$) มีการประชาสัมพันธ์เกี่ยวกับกิจกรรมการจัดการทรัพยากรน้ำอย่างสม่ำเสมอ โดยผ่านหลากหลายช่องทาง ($\bar{X}=3.27$) มีการวางแผนงานที่ชัดเจน ($\bar{X}=3.26$) ทำกิจกรรม/โครงการร่วมกับเครือข่าย ($\bar{X}=3.24$) มีฐานข้อมูลพื้นฐานจัดเก็บอย่างเป็นระเบียบ และส่งต่อข้อมูลให้กับคนทำงานรุ่นต่างๆ อย่างครบถ้วน ($\bar{X}=3.22$) มีระบบการสื่อสารที่มีประสิทธิภาพชัดเจน และแม่นยำ ($\bar{X}=3.21$) มีอำนาจเบ็ดเสร็จและเป็นที่ยอมรับของหน่วยงานที่เกี่ยวข้องในการจัดการแก้ไขปัญหา โดยเฉพาะปัญหาเร่งด่วน ($\bar{X}=3.20$) ทำกิจกรรม/โครงการร่วมกับภาคเอกชน ($\bar{X}=3.13$) มีกองทุนเพื่อการบริหารจัดการทรัพยากรน้ำในพื้นที่ ($\bar{X}=3.09$) และมีทีมงานวิจัยท้องถิ่นหรือมีเครื่องมือและองค์ความรู้ที่ได้รับการพัฒนาจากสถาบันการศึกษาอย่างเป็นระบบและได้รับการยอมรับจากภาคส่วนต่างๆ ($\bar{X}=3.07$)

2.1.4 ความรู้และการสนับสนุนของกฎระเบียบของกลุ่ม/องค์กร รายละเอียดปรากฏดังตารางที่ 4.26

ตารางที่ 4.26 ความรู้และการสนับสนุนของกฎระเบียบของกลุ่ม/องค์กร

ประเด็น	ระดับความรู้และการสนับสนุน		
	ค่าเฉลี่ย	S.D.	แปลผล
1) เป็นกฎระเบียบที่กำหนดโดยชุมชน	3.39	0.866	ปานกลาง
2) เป็นที่รับรู้ของสมาชิกอย่างชัดเจน	3.38	0.858	ปานกลาง
3) เป็นที่ยอมรับของสมาชิกโดยทั่วกัน	3.43	0.838	มาก
4) มีความสอดคล้องกับเงื่อนไข ชุมชน และสถานการณ์ความต้องการใช้น้ำที่เกิดขึ้นจริง	3.39	0.866	ปานกลาง
5) สมาชิกต้องปฏิบัติได้	3.44	0.833	มาก
6) มีบทลงโทษอย่างละเอียดและชัดเจน	3.38	0.873	ปานกลาง
7) มีความทันสมัยและเหมาะสมกับสถานการณ์ปัจจุบัน	3.38	0.876	ปานกลาง
ค่าเฉลี่ย	3.39	0.858	ปานกลาง

จากตารางที่ 4.26 พบว่า ระดับความรู้และการสนับสนุนของกฎระเบียบของกลุ่ม/องค์กร ในภาพรวมอยู่ในระดับปานกลาง ($\bar{X}=3.39$) ประเด็นอยู่ในระดับมาก ได้แก่ สมาชิกต้องปฏิบัติได้ ($\bar{X}=3.44$) เป็นที่ยอมรับของสมาชิกโดยทั่วกัน ($\bar{X}=3.43$) ในระดับปานกลาง ได้แก่ เป็นกฎระเบียบที่กำหนดโดยชุมชน ($\bar{X}=3.39$) ความสอดคล้องกับเงื่อนไข ชุมชน และสถานการณ์ความต้องการใช้น้ำที่เกิดขึ้นจริง ($\bar{X}=3.39$) เป็นที่รับรู้ของสมาชิกอย่างชัดเจน ($\bar{X}=3.38$) มีบทลงโทษอย่างละเอียดและชัดเจน ($\bar{X}=3.38$) มีความทันสมัยและเหมาะสมกับสถานการณ์ปัจจุบัน ($\bar{X}=3.38$)

2.1.5 การส่งเสริมและสนับสนุนให้เกิดสภาวะแวดล้อมที่เอื้อต่อการจัดการทรัพยากรน้ำแบบมีส่วนร่วม รายละเอียดปรากฏดังตารางที่ 4.27

ตารางที่ 4.27 การส่งเสริมและสนับสนุนให้เกิดสภาวะแวดล้อมที่เอื้อต่อการจัดการทรัพยากรน้ำแบบมีส่วนร่วม
n=400

ประเด็น	ระดับความรู้และการสนับสนุน		
	ค่าเฉลี่ย	S.D.	แปลผล
1) การวางนโยบาย/ยุทธศาสตร์ ขององค์กรให้ครอบคลุมแนวคิดการบูรณาการ	3.16	0.919	ปานกลาง
2) การกระจายอำนาจการบริหารงาน	3.18	0.891	ปานกลาง
3) การส่งเสริมและสนับสนุนการมีส่วนร่วม	3.25	0.883	ปานกลาง
4) การกำหนดยุทธศาสตร์ที่ยึดตามการจัดการทรัพยากรน้ำเชิงพื้นที่ที่มีความสอดคล้องกับบริบทและสถานการณ์ของพื้นที่นั้นๆ	3.23	0.872	ปานกลาง
5) การสนับสนุนทุน งบประมาณ จากหน่วยงานทั้งในระดับท้องถิ่น และท้องถิ่น ส่งผลให้เกิดกิจกรรมต่างๆ ที่เป็นประโยชน์ ต่อการรณรงค์ให้เกิดการจัดการน้ำอย่างยั่งยืนในระดับต่างๆ	3.30	0.910	ปานกลาง
ค่าเฉลี่ย	3.22	0.895	ปานกลาง

จากตารางที่ 4.27 พบว่า ระดับความรู้และการสนับสนุนการส่งเสริมและสนับสนุนให้เกิดสภาวะแวดล้อมที่เอื้อต่อการจัดการทรัพยากรน้ำแบบมีส่วนร่วม ในภาพรวมอยู่ในระดับปานกลาง ($\bar{X} = 3.22$) และทุกประเด็นอยู่ในระดับปานกลาง ดังนี้ การสนับสนุนทุน งบประมาณ หรือทรัพยากรจากหน่วยงานทั้งในระดับท้องถิ่นและท้องถิ่น ส่งผลให้เกิดกิจกรรมต่างๆ ที่เป็นประโยชน์ต่อการรณรงค์ให้เกิดการจัดการทรัพยากรน้ำอย่างยั่งยืนในระดับต่างๆ ($\bar{X} = 3.30$) การส่งเสริมและสนับสนุนการมีส่วนร่วม ($\bar{X} = 3.25$) การกำหนดยุทธศาสตร์ที่ยึดตามการจัดการทรัพยากรน้ำเชิงพื้นที่ที่มีความสอดคล้องกับบริบท และสถานการณ์ของพื้นที่นั้นๆ ($\bar{X} = 3.23$) การกระจาย อำนาจการบริหารงาน ($\bar{X} = 3.18$) และ การวางนโยบาย/ยุทธศาสตร์ ขององค์กรให้ครอบคลุมแนวคิดการบูรณาการ ($\bar{X} = 3.16$)

2.1.6 การปรับปรุง/ปฏิรูปองค์กรและระเบียบขององค์กรต่างๆ รายละเอียดปรากฏดังตารางที่ 4.28

ตารางที่ 4.28 การปรับปรุง/ปฏิรูปองค์กรและระเบียบขององค์กรต่างๆ

ประเด็น	ระดับความรู้และการสนับสนุน		
	ค่าเฉลี่ย	S.D.	แปลผล
1) การปรับปรุง/ปฏิรูปองค์กรและระเบียบขององค์กรจากรูปแบบการจัดการรวมศูนย์ ไปสู่การกระจายอำนาจ	3.12	0.935	ปานกลาง
2) การส่งเสริมการทำงานเชิงรุก ที่ก่อให้เกิดการแลกเปลี่ยนเรียนรู้ระหว่างกัน นำไปสู่การพัฒนาองค์ความรู้ด้านต่างๆ ได้อย่างมีประสิทธิภาพ	3.13	0.927	ปานกลาง
ค่าเฉลี่ย	3.12	0.931	ปานกลาง

จากตารางที่ 4.28 พบว่า ระดับความรู้และการสนับสนุนของการปรับปรุง/ปฏิรูประบบองค์กรและระเบียบขององค์กรต่างๆ ในภาพรวมอยู่ในระดับปานกลาง ($\bar{X}=3.12$) และทุกประเด็นอยู่ในระดับปานกลาง ดังนั้น การส่งเสริมการทำงานเชิงรุกที่ก่อให้เกิดการแลกเปลี่ยนเรียนรู้ระหว่างกัน นำไปสู่การพัฒนาองค์ความรู้ด้านต่างๆ ได้อย่างมีประสิทธิภาพ ($\bar{X}=3.13$) และ การปรับปรุง/ปฏิรูประบบองค์กรและระเบียบขององค์กรจากรูปแบบการจัดการรวมศูนย์ไปสู่การกระจายอำนาจ ($\bar{X}=3.12$)

2.1.7 หน่วยงาน/องค์กรที่เกี่ยวข้องจัดให้มีการเสริมสร้างและพัฒนาสมรรถนะองค์กรและความรู้ ความสามารถของกลุ่ม/ความสามารถของกลุ่ม/องค์กรชุมชน รายละเอียดปรากฏดังตารางที่ 4.29

ตารางที่ 4.29 หน่วยงาน/องค์กรที่เกี่ยวข้องจัดให้มีการเสริมสร้างและพัฒนาสมรรถนะองค์กรและความรู้ ความสามารถของกลุ่ม/ความสามารถของกลุ่ม/องค์กรชุมชน

n = 400

ประเด็น	ระดับความรู้และการสนับสนุน		
	ค่าเฉลี่ย	S.D.	แปลผล
1) เน้นให้มีการแลกเปลี่ยนเรียนรู้ผ่านวิธีการต่างๆ			
(1) การจัดประชุม	3.22	0.928	ปานกลาง
(2) เสวนา	3.03	0.950	ปานกลาง
(3) การศึกษาดูงานต้นแบบการบริหารจัดการทรัพยากรน้ำ	3.10	0.949	ปานกลาง
(4) การถ่ายทอดและพัฒนาองค์ความรู้	3.15	0.924	ปานกลาง
2) การศึกษาชุมชนควรมีการคืนข้อมูลที่เป็นประโยชน์	3.18	0.951	ปานกลาง
3) การจัดทำข้อมูล/สารสนเทศให้เป็นระบบ	3.14	0.941	ปานกลาง
ค่าเฉลี่ย	3.14	0.940	ปานกลาง

จากตารางที่ 4.29 พบว่า ระดับความรู้และการสนับสนุนของหน่วยงาน/องค์กรที่เกี่ยวข้องจัดให้มีการเสริมสร้างและพัฒนาสมรรถนะองค์กรและความรู้ความสามารถของกลุ่ม/องค์กรชุมชน ในภาพรวมอยู่ในระดับปานกลาง ($\bar{X}=3.14$) และทุกประเด็นอยู่ในระดับปานกลาง ดังนั้น เน้นให้มีการแลกเปลี่ยนเรียนรู้ผ่านวิธีการจัดประชุม ($\bar{X}=3.22$) การศึกษาชุมชนควรมีการคืนข้อมูลที่เป็นประโยชน์ ($\bar{X}=3.18$) เน้นให้มีการแลกเปลี่ยนเรียนรู้ผ่านวิธีการถ่ายทอดและพัฒนาองค์ความรู้ ($\bar{X}=3.15$) การจัดทำข้อมูล/สารสนเทศให้เป็นระบบ ($\bar{X}=3.14$) เน้นให้มีการแลกเปลี่ยนเรียนรู้ผ่านวิธีการศึกษาดูงานต้นแบบการบริหารจัดการทรัพยากรน้ำ ($\bar{X}=3.10$) และเน้นให้มีการแลกเปลี่ยนเรียนรู้ผ่านวิธีการเสวนา ($\bar{X}=3.03$)

2.1.8 การบริหารระบบการจัดการสารสนเทศ และการแลกเปลี่ยนแบ่งปันข้อมูลข่าวสาร ในปัจจัยความสำเร็จของการบริหารจัดการทรัพยากรน้ำในระดับลุ่มน้ำของพื้นที่ลุ่มน้ำน่าน อยู่ในระดับปานกลาง ($\bar{X}=3.13$)

2.1.9 การแก้ไขปัญหาคความขัดแย้ง รายละเอียดปรากฏดังตารางที่ 4.30

ตารางที่ 4.30 การแก้ไขปัญหาคความขัดแย้ง

n=400

ประเด็น	ระดับความรู้และการสนับสนุน		
	ค่าเฉลี่ย	S.D.	แปลผล
1) ให้ความร่วมมือกันระหว่างหน่วยงานที่เกี่ยวข้อง	3.24	0.884	ปานกลาง
2) จัดกิจกรรมและโครงการต่างๆ ที่ช่วยบ่มเพาะแนวคิด	3.22	0.886	ปานกลาง
3) เอื้อให้เกิดการจัดการน้ำแบบมีส่วนร่วม ที่มีส่วนช่วยแก้ไขปัญหาคความขัดแย้งได้ทั้งในระดับพื้นที่และระดับลุ่มน้ำ	3.21	0.842	ปานกลาง
ค่าเฉลี่ย	3.22	0.870	ปานกลาง

จากตารางที่ 4.30 พบว่า ระดับความรู้และการสนับสนุนการแก้ไขปัญหาคความขัดแย้งในภาพรวมอยู่ในระดับปานกลาง ($\bar{X}=3.22$) และทุกประเด็นอยู่ในระดับปานกลาง ดังนี้ ให้ความร่วมมือกันระหว่างหน่วยงานที่เกี่ยวข้อง ($\bar{X}=3.24$) จัดกิจกรรมและโครงการต่างๆ ที่ช่วยบ่มเพาะแนวคิด ($\bar{X}=3.22$) และเอื้อให้เกิดการจัดการน้ำแบบมีส่วนร่วม ที่มีส่วนช่วยแก้ไขปัญหาคความขัดแย้งได้ทั้งในระดับพื้นที่และระดับลุ่มน้ำ ($\bar{X}=3.21$)

2.2 ปัจจัยความสำเร็จของการบริหารจัดการทรัพยากรน้ำแบบมีส่วนร่วมในระดับลุ่มน้ำของพื้นที่ลุ่มน้ำน่านจากการสัมภาษณ์และการสนทนา

จากการเก็บข้อมูล ทั้งโดยการสัมภาษณ์เชิงลึกและการสนทนาแบบมีส่วนร่วมกับตัวแทนเจ้าหน้าที่องค์กร ผู้นำ และประชาชนที่มีส่วนเกี่ยวข้องกับการจัดการน้ำในพื้นที่ตอนบน ตอนกลาง และตอนล่างของลุ่มน้ำน่าน เกี่ยวกับปัจจัยความสำเร็จของการบริหารจัดการทรัพยากรน้ำแบบมีส่วนร่วมในระดับลุ่มน้ำของพื้นที่ลุ่มน้ำน่าน ในประเด็นความรู้และการสนับสนุนของสมาชิกกลุ่ม/องค์กร ความรู้และการสนับสนุนของแกนนำ ความรู้และการสนับสนุนของกิจกรรม/การดำเนินการของกลุ่ม/องค์กร/ชุมชน ความรู้และการสนับสนุนของกฎระเบียบของกลุ่ม/องค์กร การส่งเสริมและสนับสนุนให้เกิดสภาวะแวดล้อมที่เอื้อต่อการจัดการทรัพยากรน้ำแบบมีส่วนร่วม การปรับปรุง/ปฏิรูปองค์กรและระเบียบขององค์กรต่างๆ หน่วยงาน/องค์กรที่เกี่ยวข้องจัดให้มีการเสริมสร้างและพัฒนาสมรรถนะองค์กรและความรู้ ความสามารถของกลุ่ม/องค์กรชุมชน การบริหารระบบการจัดการสารสนเทศ และการแลกเปลี่ยนแบ่งปันข้อมูลข่าวสารความรู้ และการแก้ไขปัญหาคความขัดแย้งที่ประชุมมีความเห็นว่าทุกประเด็นเป็นปัจจัยความสำเร็จของการบริหารจัดการทรัพยากรน้ำแบบมีส่วนร่วมในระดับลุ่มน้ำของพื้นที่ลุ่มน้ำน่าน โดยมีรายละเอียด ดังนี้

2.2.1 ลักษณะของสมาชิกกลุ่ม/องค์กร

- 1) ควรรู้ถึงเป้าหมายของกลุ่ม
- 2) มีความเข้าใจและตระหนักในปัญหาที่เกิดขึ้นร่วมกัน
- 3) มีความเสียสละ
- 4) มีความซื่อสัตย์สุจริต
- 5) มีความสามัคคี
- 6) มีความเคารพในกฎระเบียบข้อบังคับ
- 7) รู้ถึงบทบาทหน้าที่ของตนเอง

- 8) เห็นแก่ประโยชน์ส่วนรวมมากกว่าส่วนตน
- 9) รู้สึกถึงความเป็นเจ้าของทรัพยากร
- 10) มีการเรียนรู้และปรับตัวตลอดเวลา

2.2.2 ลักษณะของแกนนำ

- 1) มีวิสัยทัศน์
- 2) มีความเสียสละและกระตือรือร้น
- 3) มีต้นทุนด้านต่างๆ
- 4) ทุนทางสังคม
- 5) ทุนทางวัฒนธรรมมีการยอมรับ เชื่อถือ และศรัทธาของชุมชน
- 6) สามารถประสานระดมความร่วมมือจากหลายภาคส่วนทั้งรัฐและเอกชน
- 7) เห็นความสำคัญและยอมรับภูมิปัญญาความรู้ดั้งเดิมของชุมชน
- 8) มีความสนใจเรียนรู้สิ่งใหม่ แลกเปลี่ยนและปรับประยุกต์ให้เข้ากับหลักการเดิมของชุมชน
- 9) มีทักษะการสื่อสารที่ดี
- 10) รู้ทิศทางหรือแผนการดำเนินงานที่เหมาะสมของกลุ่ม

2.2.3 ความรู้และการสนับสนุนของกิจกรรม/การดำเนินการของกลุ่ม/องค์กร/ชุมชน

- 1) มีการประชาสัมพันธ์เกี่ยวกับกิจกรรมการจัดการทรัพยากรน้ำอย่างสม่ำเสมอ โดยผ่านหลากหลายช่องทาง
- 2) มีกระบวนการสร้างความตระหนัก จิตสำนึกร่วม และสร้างแรงจูงใจในการจัดการทรัพยากรน้ำให้กับชุมชน
- 3) สืบทอดและดำรงไว้ซึ่งประเพณีวัฒนธรรมของชุมชนที่ดีงาม
- 4) สืบทอดระบบองค์กรเหมืองฝายที่มีการบริหาร
- 5) จัดการด้วยหลักการทางสังคมวัฒนธรรม
- 6) ทำกิจกรรม/โครงการร่วมกับ
- 7) เครือข่าย
- 8) ภาครัฐ
- 9) ภาคเอกชน
- 10) มีการจัดแบ่งบทบาท หน้าที่ และความรับผิดชอบ
- 11) กระจายงานตามความรู้ ความสามารถ และความถนัดของสมาชิก
- 12) มีฐานข้อมูลพื้นฐานจัดเก็บอย่างเป็นระเบียบ และส่งต่อข้อมูลให้กับคนทำงานรุ่นต่างๆ อย่างครบถ้วน
- 13) มีการวางแผนงานที่ชัดเจน
- 14) มีระบบการสื่อสารที่มีประสิทธิภาพ ชัดเจน และแม่นยำ
- 15) มีอำนาจเบ็ดเสร็จและเป็นที่ยอมรับของหน่วยงานที่เกี่ยวข้องในการจัดการแก้ไขปัญหา โดยเฉพาะปัญหาเร่งด่วน
- 16) มีกองทุนเพื่อการบริหารจัดการทรัพยากรน้ำในพื้นที่
- 17) มีทีมงานวิจัยท้องถิ่นหรือมีเครื่องมือและองค์ความรู้ที่ได้รับการพัฒนาจากสถาบันการศึกษาอย่างเป็นระบบและได้รับการยอมรับจากภาคส่วนต่างๆ

2.2.4 กฎระเบียบของกลุ่ม/องค์กร

- 1) เป็นกฎระเบียบที่กำหนดโดยชุมชน
- 2) เป็นที่รับรู้ของสมาชิกอย่างชัดเจน
- 3) เป็นที่ยอมรับของสมาชิกโดยทั่วกัน
- 4) มีความสอดคล้องกับเงื่อนไข ชุมชน และสถานการณ์ ความต้องการใช้น้ำที่เกิดขึ้นจริง
- 5) สมาชิกต้องปฏิบัติตามได้
- 6) มีบทลงโทษอย่างละเอียดและชัดเจน
- 7) มีความทันสมัยและเหมาะสมกับสถานการณ์ปัจจุบัน

2.2.5 การส่งเสริมและสนับสนุนให้เกิดภาวะแวดล้อมที่เอื้อต่อการจัดการทรัพยากรน้ำแบบ

มีส่วนร่วม

- 1) การวางนโยบาย/ยุทธศาสตร์ ขององค์กรให้ครอบคลุมแนวคิดการบูรณาการ
- 2) การกระจายอำนาจการบริหารงาน
- 3) การส่งเสริมและสนับสนุนการมีส่วนร่วม
- 4) การกำหนดยุทธศาสตร์ที่ยึดตามการจัดการน้ำเชิงพื้นที่ที่มีความสอดคล้องกับบริบทและสถานการณ์ของพื้นที่นั้นๆ
- 5) การสนับสนุนทุน งบประมาณ จากหน่วยงานทั้งในระดับท้องถิ่นและท้องถิ่นส่งผลให้เกิดกิจกรรมต่างๆ ที่เป็นประโยชน์ ต่อการบรรเทาผลกระทบจากการจัดการทรัพยากรน้ำอย่างยั่งยืนในระดับต่างๆ

2.2.5 การปรับปรุง/ปฏิรูปองค์กรและระเบียบขององค์กรต่างๆ

- 1) การปรับปรุง/ปฏิรูปองค์กร และระเบียบขององค์กรจากรูปแบบการจัดการรวมศูนย์ไปสู่การกระจายอำนาจ
- 2) การส่งเสริมการทำงานเชิงรุก ที่ก่อให้เกิดการแลกเปลี่ยนเรียนรู้ระหว่างกันนำไปสู่การพัฒนาองค์ความรู้ด้านต่างๆ ได้อย่างมีประสิทธิภาพ
- 3) หน่วยงาน/องค์กรที่เกี่ยวข้องจัดให้มีการเสริมสร้างและพัฒนาสมรรถนะขององค์กร และความรู้ความสามารถของกลุ่ม/ความสามารถของกลุ่ม/องค์กรชุมชน
 - (1) เน้นให้มีการแลกเปลี่ยนเรียนรู้ผ่านวิธีการต่างๆ
 - (2) การจัดประชุม
 - (3) เสวนา
 - (4) การศึกษาดูงานต้นแบบการบริหารจัดการทรัพยากรน้ำ
 - (5) การถ่ายทอดและพัฒนาองค์ความรู้
 - (6) การศึกษาชุมชนควรมีการคืนข้อมูลที่เป็นประโยชน์
 - (7) การจัดทำข้อมูล/สารสนเทศให้เป็นระบบ
- 4) การบริหารระบบการจัดการสารสนเทศ และการแลกเปลี่ยนแบ่งปันข้อมูลข่าวสารความรู้
- 5) การแก้ไขปัญหาความขัดแย้ง
 - (1) ให้ความร่วมมือกันระหว่างหน่วยงานที่เกี่ยวข้อง
 - (2) จัดกิจกรรมและโครงการต่างๆ ที่ช่วยบ่มเพาะแนวคิด
 - (3) เอื้อให้เกิดการจัดการทรัพยากรน้ำแบบมีส่วนร่วมที่มีส่วนช่วยแก้ไขปัญหาความขัดแย้งได้ทั้งในระดับพื้นที่และระดับลุ่มน้ำ

นอกจากนี้ที่ประชุมในการสัมมนาแบบมีส่วนร่วมยังได้เพิ่มเติมและร่วมกันวิเคราะห์ว่าปัจจัยความสำเร็จของการบริหารจัดการทรัพยากรน้ำในระดับลุ่มน้ำของพื้นที่ลุ่มน้ำน่านควรจำแนกเป็น 2 ปัจจัย ดังนี้

1) ปัจจัยความสำเร็จจากภายในกลุ่ม มีดังนี้

- (1) คุณลักษณะของสมาชิกกลุ่ม/องค์กร
- (2) คุณลักษณะของแกนนำ
- (3) กิจกรรมการดำเนินงานของกลุ่ม/องค์กร/ชุมชน (แผนงานทุกระดับชุมชน ลุ่มน้ำ)
- (4) กฎระเบียบของกลุ่ม/องค์กร (ระเบียบ/ข้อบังคับ) (การประเมินบริหารจัดการ/ฐานข้อมูล

อุปสงค์ อุปทานการใช้น้ำชุมชน/ชุมชนทุกระดับต้องเข้ามาร่วม/หลักสูตรท้องถิ่นที่เกี่ยวข้อง/ตระหนัก/การสื่อสาร)

2) ปัจจัยความสำเร็จจากภายนอกกลุ่ม มีดังนี้

- (1) นโยบาย ยุทธศาสตร์ที่เอื้อให้ชุมชน จัดการทรัพยากรน้ำด้วยตนเอง
- (2) แผนงานจากระดับสูง (แบบมีส่วนร่วม)
- (3) บทบาทหน่วยงาน (สนับสนุนคน/เงิน/เครื่องมือ) และการสร้างแรงจูงใจ
- (4) การบูรณาการทำงานร่วมระหว่างหน่วยงานและชุมชน
- (5) ฐานข้อมูล/สารสนเทศที่เกี่ยวข้องกำกับได้
- (6) การสื่อสารกับชุมชน/หน่วยงาน

2.3 ปัจจัยความสำเร็จของการบริหารจัดการทรัพยากรน้ำแบบมีส่วนร่วมในระดับลุ่มน้ำของพื้นที่ลุ่มน้ำน่านจากการสัมมนาเชิงทดสอบ

ผลจากการเก็บข้อมูลโดยการสัมภาษณ์เชิงลึกและการสัมมนาแบบมีส่วนร่วมกับตัวแทนเจ้าหน้าที่องค์กร ผู้นำและประชาชนที่มีส่วนเกี่ยวข้องกับการจัดการทรัพยากรน้ำในพื้นที่ตอนบน ตอนกลาง และตอนล่างของลุ่มน้ำน่าน คณะผู้วิจัยได้นำมาจัดทำร่างปัจจัยความสำเร็จของการบริหารจัดการทรัพยากรน้ำแบบมีส่วนร่วมในระดับลุ่มน้ำของพื้นที่ลุ่มน้ำน่าน แล้วนำไปสัมมนาเชิงทดสอบที่ประชุมได้สรุปและเพิ่มเติมร่วมกัน โดยมีรายละเอียด ดังนี้

2.3.1 ปัจจัยความสำเร็จของการบริหารจัดการทรัพยากรน้ำแบบมีส่วนร่วมในระดับกลุ่ม

1) สมาชิกกลุ่ม/องค์กร ควรมึลักษณะ ดังนี้

- (1) ควรรู้ถึงเป้าหมายของกลุ่ม
- (2) มีส่วนร่วมในทุก
- (3) มีความเข้าใจและตระหนักในปัญหาที่เกิดขึ้นร่วมกัน
- (4) มีความเสียสละ
- (5) มีความซื่อสัตย์สุจริต
- (6) มีความสามัคคี
- (7) มีความเคารพในกฎระเบียบข้อบังคับ
- (8) รู้ถึงบทบาทหน้าที่ของตนเอง
- (9) การจัดสรรเวลาจากภาระงานการประกอบอาชีพ
- (10) สภาพทางเศรษฐกิจที่เอื้อ ได้แก่ ภาวะหนี้สิน ค่าครองชีพ และเงินทุน
- (11) เห็นแก่ประโยชน์ส่วนรวมมากกว่าส่วนตน
- (12) รู้สึกถึงความเป็นเจ้าของทรัพยากร
- (13) มีการเรียนรู้และปรับตัวตลอดเวลา

2) ลักษณะของแกนนำ

- (1) มีวิสัยทัศน์
- (2) มีความเสียสละและกระตือรือร้น
- (3) มีต้นทุนด้านต่างๆ เช่น ทุนทางสังคม ทุนทางวัฒนธรรมมีการยอมรับ เชื่อถือ และศรัทธาของชุมชน
- (4) ลักษณะการเป็นผู้นำที่มีความเป็นผู้นำหรือการจูงใจที่ดี ก็ย่อมทำให้สมาชิกไว้วางใจเชื่อถือและให้ความร่วมมือในการดำเนินงานและได้อย่างดี
- (5) สามารถประสานระดมความร่วมมือจากหลายภาคส่วนทั้งรัฐและเอกชน
- (6) เห็นความสำคัญและยอมรับภูมิปัญญาความรู้ดั้งเดิมของชุมชน
- (7) มีความสนใจเรียนรู้สิ่งใหม่ แลกเปลี่ยนและปรับประยุกต์ให้เข้ากับหลักการเดิมของชุมชน
- (8) มีทักษะการสื่อสารที่ดี
- (9) รู้ทิศทางหรือแผนการดำเนินงานที่เหมาะสมของกลุ่ม
- (10) ภาระงานต่างๆ จากโครงการของภาครัฐและชุมชน ผู้นำของชุมชนส่วนใหญ่มักเป็นผู้นำท้องถิ่นมีตำแหน่งหน้าที่ในด้านต่างๆ หลายด้าน เช่น กำนัน ผู้ใหญ่บ้าน อบต. เป็นต้น ทำให้มีภาระงานต่างๆ จากโครงการของภาครัฐและชุมชน จนบางครั้งไม่สามารถดำเนินการหรือพัฒนาการจัดการน้ำชุมชนให้มีประสิทธิภาพได้อย่างเต็มที่

3) การบริหารจัดการกิจกรรม/การดำเนินการของกลุ่ม/องค์กร/ชุมชน

- (1) มีระบบการบริหารกลุ่มที่ดี มีการศึกษาข้อมูลและวิเคราะห์ข้อมูลเพื่อวางแผน มีเป้าหมายทิศทางและวัตถุประสงค์ มีแผนการดำเนินงานจากการมีส่วนร่วมของสมาชิก มีการถ่ายทอดแผนให้ผู้ที่เกี่ยวข้อง มีการดำเนินกิจกรรมตามแผน มีการประชุมกลุ่ม มีการจัดบันทึกการประชุม มีการแบ่งงานให้สมาชิกร่วมกันทำ มีการแบ่งปันจัดสรรผลประโยชน์ มีการสรุปและประเมินทบทวนผลงาน และนำปัญหาที่พบไปปรับปรุงการดำเนินงานการวางแผนงานที่ชัดเจน ตั้งแต่การวิเคราะห์สภาพแวดล้อม การกำหนดยุทธศาสตร์แผนงานกลุ่ม และกิจกรรมต่าง
- (2) มีการจัดแบ่งบทบาท หน้าที่ และความรับผิดชอบ มีการจัดโครงสร้างภายในกลุ่ม การกระจายงานตามความรู้ ความสามารถ และความถนัดของสมาชิก
- (3) ใช้การมีส่วนร่วมในการบริหารจัดการกลุ่ม ทุกคนไม่ว่าจะเป็นเพศอะไร อายุเท่าไร การศึกษาระดับใด ควรมีโอกาสเข้ามามีส่วนร่วมบริหารจัดการทรัพยากรน้ำอย่างเท่าเทียมและเป็นธรรม ตั้งแต่การมีส่วนร่วมในการศึกษาปัญหา การมีส่วนร่วมในการจัดทำแผน การมีส่วนร่วมในการดำเนินงาน และการมีส่วนร่วมในการควบคุม กำกับ ติดตาม
- (4) มีการประชาสัมพันธ์เกี่ยวกับกิจกรรมการจัดการทรัพยากรน้ำอย่างสม่ำเสมอ โดยผ่านหลากหลายช่องทาง
- (5) มีระบบการสื่อสารที่มีประสิทธิภาพ ชัดเจน และแม่นยำ
- (6) มีกระบวนการสร้างความตระหนัก จิตสำนึกร่วม และสร้างแรงจูงใจในการจัดการทรัพยากรน้ำให้กับชุมชน
- (7) ส่งเสริมการเรียนรู้ ภูมิปัญญา และการพัฒนาสมาชิก เช่น กลุ่มได้รับความรู้จากเจ้าหน้าที่รัฐ/เอกชนอย่างต่อเนื่อง มีการศึกษาดูงาน มีแหล่งศึกษาเรียนรู้ในกลุ่ม มีการทดลองทำด้วยตนเอง มีการแลกเปลี่ยนเรียนรู้ภูมิปัญญาภายในกลุ่ม มีผู้รู้/ผู้ชำนาญภายในกลุ่ม รวมทั้งมีการอนุรักษ์สืบทอดภูมิปัญญา

วัฒนธรรม และประเพณี เช่น การบวชป่า การเลี้ยงผีผาย การเลี้ยงผีขุนน้ำ การเลี้ยงผีขุนห้วย (ต้นน้ำ) สืบชะตาน้ำ การทำผายชะลอน้ำ การจัดตั้งผู้นำชุมชนที่ดูแลจัดการทรัพยากรน้ำ เช่น แก่เหมืองแก่ผาย หัวหน้าเหมืองผาย สืบทอดระบบองค์กรเหมืองผายที่มีการบริหารจัดการด้วยหลักการทางสังคมวัฒนธรรม

(8) มีการสร้างเครือข่าย ลักษณะของกลุ่มน้ำเป็นโครงข่ายที่มีการเชื่อมโยงของสายน้ำที่ติดต่อกันมีหลายชุมชนเข้ามาเกี่ยวข้องมีหลายหน่วยงานทั้งภาครัฐและเอกชนเข้ามาดูแลส่งเสริมสนับสนุน ดังนั้นจึงต้องมีการประสานงานกับหน่วยงานราชการ เอกชน ประสานงานระหว่างกลุ่มเครือข่ายประชุมร่วมกับกลุ่มเครือข่ายอย่างต่อเนื่อง วางแผนร่วมกับกลุ่มเครือข่าย มีกิจกรรมร่วมกับกลุ่มอื่น แลกเปลี่ยน สินค้า/วัตถุดิบกับกลุ่มอื่น แลกเปลี่ยนความรู้/ภูมิปัญญาเกี่ยวกับกลุ่มอื่น การแบ่งปันข้อมูลในการบริหารจัดการทรัพยากรน้ำ โดยจัดระบบฐานข้อมูลของชุมชนที่เชื่อมโยงกับชุมชนอื่น และหน่วยราชการที่เกี่ยวข้อง มีการแลกเปลี่ยนข้อมูลในเครือข่าย เพื่อเพิ่มประสิทธิภาพในการบริหารจัดการและลดความขัดแย้งที่อาจเกิดขึ้น

(9) มีฐานข้อมูลพื้นฐานจัดเก็บอย่างเป็นระเบียบ และส่งต่อข้อมูลให้กับคนทำงานรุ่นต่างๆ อย่างครบถ้วน (ข้อมูลทางสังคม วัฒนธรรม เศรษฐกิจ ข้อมูลทรัพยากรน้ำ อุปสงค์ อุปทานการใช้น้ำชุมชน หลักสูตรท้องถิ่นที่เกี่ยวข้อง แหล่งน้ำ เป็นต้น)

(10) มีอำนาจเบ็ดเสร็จและเป็นที่ยอมรับของหน่วยงานที่เกี่ยวข้องในการจัดการแก้ไขปัญหาโดยเฉพาะปัญหาเร่งด่วน

(11) มีกิจกรรมการจัดการน้ำเชิงพาณิชย์ การค้า/ใบอนุญาต เช่น การผลิตน้ำดื่มบรรจุขวดจำหน่าย การผลิตกระแสไฟฟ้าจากพลังน้ำในอ่างเก็บน้ำ เป็นต้น

(12) มีกองทุนเพื่อการบริหารจัดการน้ำในพื้นที่ สำหรับซ่อมแซมผาย ปรับปรุงท่อส่งน้ำทั้งนี้ควรมีคณะกรรมการบริหารกองทุน มีผู้สนับสนุน/ที่ปรึกษากองทุน มีระเบียบข้อบังคับกองทุน และมีการระดมทุนและดำเนินธุรกิจเพื่อเพิ่มเงินกองทุน มีแผนการจัดการเงินทุนในด้านการบริหารจัดการทรัพยากรน้ำและการเรียนรู้ของสมาชิก มีบัญชีรายรับ-รายจ่าย มีการตรวจสอบและเปิดเผยข้อมูลแก่สมาชิก รวมทั้งมีการสรุปและประเมินผลด้านการเงินทุนของกลุ่ม

(13) มีทีมงานวิจัยท้องถิ่นหรือมีเครื่องมือและองค์ความรู้ที่ได้รับการพัฒนาจากสถาบันการศึกษาอย่างเป็นระบบและได้รับการยอมรับจากภาคส่วนต่างๆ

4) กฎระเบียบของกลุ่ม/องค์กร

(1) เป็นกฎระเบียบที่กำหนดโดยชุมชน

(2) เป็นที่รับรู้ของสมาชิกอย่างชัดเจน

(3) เป็นที่ยอมรับของสมาชิกโดยทั่วกัน

(4) มีความสอดคล้องกับเงื่อนไข ชุมชน และสถานการณ์ ความต้องการใช้ทรัพยากรน้ำ

ที่เกิดขึ้นจริง

(5) สมาชิกต้องปฏิบัติได้

(6) มีบทลงโทษอย่างละเอียดและชัดเจน

(7) มีความทันสมัยและเหมาะสมกับสถานการณ์ปัจจุบัน

(8) มีข้อกำหนด กฎระเบียบที่ครอบคลุมรอบด้าน ได้แก่

- ข้อกำหนด กฎระเบียบด้านการใช้และการอนุรักษ์ดิน น้ำ ป่า และความหลากหลาย

หลายทางชีวภาพ

- ข้อกำหนด/กฎระเบียบด้านคุณภาพ มีการกำหนดกฎระเบียบ การห้ามใช้สารเคมีทางการเกษตรในพื้นที่ต้นน้ำลำธาร การห้ามปล่อยน้ำเสียจากครัวเรือนลงสู่แหล่งน้ำ

- ข้อกำหนด/กฎระเบียบด้านการให้บริการทรัพยากรน้ำ มีการเก็บค่าใช้น้ำตามปริมาณที่ใช้ โดยมีมาตรวัดน้ำของแต่ละครัวเรือนและการถือครองพื้นที่เกษตรบางชุมชนมีการเก็บค่าใช้น้ำในอัตราที่เท่ากันทุกครัวเรือน โดยไม่คำนึงถึงปริมาณการใช้น้ำจริงการกำหนดค่าปรับในกรณีที่ไม่ให้ความร่วมมือในการบริหารจัดการน้ำ เช่น การไม่ดูแลคลองเหมือง การไม่เข้าร่วมประชุมประจำปี การทำความเสียหายต่อระบบจัดสรรน้ำ การไม่เข้าร่วมกิจกรรมของชุมชนและเมื่อทำผิดกฎแล้วไม่ยอมให้ปรับจะมีการตัดสิทธิในการใช้น้ำ

5) มีหลักสูตรท้องถิ่นเกี่ยวกับการบริหารจัดการทรัพยากรน้ำ เช่น หลักสูตรการลดการใช้สารเคมี หลักสูตรนักสืบสายน้ำ หลักสูตรการอนุรักษ์น้ำในโรงเรียน

6) การจัดการความขัดแย้งภายในชุมชนและเครือข่าย ดังนี้

(1) มีคณะกรรมการ/ผู้รับผิดชอบ มิให้มีการละเมิดกติกาหรือระเบียบของชุมชนและเครือข่าย รวมทั้งลงโทษผู้ละเมิดสิทธิผู้อื่น

(2) สร้างวิสัยทัศน์หรือเป้าหมายร่วมในการจัดการทรัพยากรน้ำของชุมชนมีการจัดสรรทรัพยากรน้ำเพื่อความเป็นธรรมและทั่วถึง ได้มาจากการประชุมร่วมกัน

(3) สร้างข้อตกลงร่วมอย่างเป็นฉันทามติมีการตั้งกฎระเบียบของชุมชนในการบริหารจัดการทรัพยากรน้ำ

7) ความรู้ความเข้าใจในสภาพภูมิประเทศ ชุมชนมีความรู้ความเข้าใจในสภาพภูมิประเทศของตนเป็นอย่างดี จึงสามารถบริหารโครงการทรัพยากรน้ำที่สอดคล้องกับสภาพธรรมชาติ

8) มีการบริหารจัดการความเสี่ยง การประเมินความเสี่ยงในการบริหารจัดการทรัพยากรน้ำ มีรูปแบบและวิธีการประเมินในเชิงปริมาณ และคุณภาพน้ำ ซึ่งมีรูปแบบและวิธีการประเมินจากภูมิปัญญาและแบบห้องทดลองวิทยาศาสตร์ การบริหารจัดการความเสี่ยง และการประเมินมีหลายแนวทาง เช่น

(1) มีการอนุรักษ์พื้นที่ต้นน้ำลำธารในรูปแบบป่าชุมชน รวมทั้งเปิดโอกาสให้เยาวชนเข้ามามีส่วนร่วม

(2) มีจัดการด้านคุณภาพน้ำ เช่น การห้ามใช้สารเคมีในพื้นที่ป่าต้นน้ำเพื่อรักษาคุณภาพน้ำ มีการนำตรวจสอบคุณภาพน้ำ ห้ามน้ำสัตว์เลี้ยงไปเลี้ยงในพื้นที่ต้นน้ำ

(3) มีการจัดการด้านทรัพยากรป่าไม้ เช่น การปลูกป่า มีการทำแนวป้องกันไฟป่า

(4) การสร้างฝายชะลอน้ำ

2.3.2 ปัจจัยความสำเร็จของการบริหารจัดการทรัพยากรน้ำแบบมีส่วนร่วมในระดับหน่วยงาน/

องค์กรสนับสนุน

1) การส่งเสริมและสนับสนุนให้เกิดสภาวะแวดล้อมที่เอื้อต่อการจัดการทรัพยากรน้ำแบบมีส่วนร่วม

(1) การวางนโยบาย/ยุทธศาสตร์ ขององค์กรให้ครอบคลุมแนวคิดแบบบูรณาการ

(2) การส่งเสริมและสนับสนุนการมีส่วนร่วมของภาคประชาชนในการจัดการทรัพยากรน้ำในแต่ละระดับ ดังนี้

- การมีส่วนร่วมกับเครือข่ายกลุ่มผู้ใช้น้ำเพื่อการจัดการน้ำระดับพื้นที่/ลุ่มน้ำองค์กร/ชุมชน

- การมีส่วนร่วมกับองค์กรระดับประเทศในการขับเคลื่อนการจัดการทรัพยากรน้ำระดับประเทศ องค์กร/ชุมชน

- การมีส่วนร่วมกับองค์กรระหว่างประเทศในการขับเคลื่อนการจัดการทรัพยากรน้ำระดับสากล

(3) การกำหนดยุทธศาสตร์ที่ยึดตามการจัดการทรัพยากรน้ำเชิงพื้นที่ที่มีความสอดคล้องกับบริบทและสถานการณ์ของพื้นที่นั้นๆ คณะกรรมการลุ่มน้ำสาขา และคณะอนุกรรมการลุ่มน้ำสาขา มีการกำหนด ยุทธศาสตร์ในการบริหารจัดการทรัพยากรน้ำ และมีการกำหนดแผนงานที่ได้ดำเนินการอย่างจริงจังและต่อเนื่องรวมทั้ง คณะกรรมการลุ่มน้ำมีการกำหนดและดำเนินโครงการตามความเหมาะสมกับหน่วยงาน กับระบบนิเวศในพื้นที่ต้นน้ำ กลางน้ำ และท้ายน้ำ กับชุมชนและเครือข่าย

(4) องค์กร บทบาท หน้าที่ตามภารกิจในการจัดการทรัพยากรน้ำในชุมชนขององค์กรระดับต่างๆ หน่วยงานหลายระดับควรให้การสนับสนุนชุมชนในการบริหารจัดการทรัพยากรน้ำ เช่น การสนับสนุนงบประมาณ ความรู้ อุปกรณ์ บุคลากร การประสานงานโครงการต่างๆ เป็นต้น

2) การปรับปรุง/ปฏิรูปองค์กรและระเบียบขององค์กรต่างๆ

(1) ปรับปรุง/ปฏิรูปโครงสร้างองค์กรและระเบียบขององค์กรจากรูปแบบการจัดการรวมศูนย์ไปสู่การกระจายอำนาจ เริ่มจากการจัดตั้งคณะกรรมการบริหารจัดการทรัพยากรน้ำทุกระดับควรมาจากการสมัครใจของผู้ที่จะเข้าร่วม ควรหลีกเลี่ยงการตั้งกลุ่มโดยทางราชการสั่งมาเพราะมักจะไม่ประสบความสำเร็จ นอกจากนั้นควรให้ตัวแทนจากทุกส่วนเข้ามามีส่วนร่วมและในสัดส่วนที่เหมาะสม การจัดการทรัพยากรน้ำควรมองทั้งระบบถึงความสัมพันธ์ของดิน น้ำ ป่า และความหลากหลายทางชีวภาพ

(2) ส่งเสริมการทำงานเชิงรุก ที่ก่อให้เกิดการแลกเปลี่ยนเรียนรู้ระหว่างกันนำไปสู่การพัฒนาองค์ความรู้ด้านต่างๆ ได้อย่างมีประสิทธิภาพ

(3) ปรับปรุงกฎหมาย กฎระเบียบที่เกี่ยวข้องส่วนใหญ่มีความล้าสมัย และมีหลายเรื่องที่ไม่สอดคล้องกับสถานการณ์ในปัจจุบัน และบริบทของชุมชน ควรปรับปรุงกฎหมาย มีการตั้งกฎกติกาการใช้ทรัพยากรน้ำที่เหมาะสม โดยเอื้อให้ชุมชนสามารถจัดการทรัพยากรเพื่อประโยชน์และความปลอดภัยของชุมชน

3) จัดให้มีการเสริมสร้างและพัฒนาสมรรถนะองค์กรและความรู้ความสามารถของบุคลากรควรต้องพัฒนาเจ้าหน้าที่ในองค์กรให้มีความรู้เกี่ยวกับการจัดการทรัพยากรน้ำอย่างลึกซึ้ง และมีทักษะในการทำงานร่วมกับชุมชน และพัฒนาความสามารถของกลุ่ม/องค์กรชุมชน ในรูปแบบต่างๆ ได้แก่

(1) เน้นให้มีการแลกเปลี่ยนเรียนรู้ผ่านวิธีการต่างๆ

(2) การจัดประชุม

(3) เสวนา

(4) การศึกษาดูงานต้นแบบการบริหารจัดการทรัพยากรน้ำ

(5) การถ่ายทอดและพัฒนาองค์ความรู้

(6) การศึกษาชุมชนควรมีการคืนข้อมูลที่เป็นประโยชน์

(7) การจัดทำข้อมูล/สารสนเทศให้เป็นระบบ

4) การบริหารระบบการจัดการสารสนเทศ และการแลกเปลี่ยนแบ่งปันข้อมูลข่าวสารความรู้ โดยประกอบด้วย ฐานข้อมูล (ชุมชน คณะกรรมการ คณะอนุกรรมการ ข้อมูลทรัพยากรลุ่มน้ำ อุปสงค์อุปทานน้ำ แหล่งน้ำ ข้อมูลด้านอุทกนิยามวิทยา อุทกวิทยา ธรณีวิทยา ป่าไม้ ที่ดิน) ข้อมูลควรจะอยู่ในรูปแบบที่ชุมชนเข้าใจได้ง่าย ไม่ซับซ้อน ชุมชนสามารถเข้าถึงได้ง่าย

5) การจัดการความขัดแย้ง

(1) ส่งเสริมให้เกิดความร่วมมือกันระหว่างหน่วยงานที่เกี่ยวข้อง

(2) การจัดกิจกรรมและโครงการต่างๆ ที่ช่วยบ่มเพาะแนวคิด

(3) เอื้อให้เกิดการจัดการทรัพยากรน้ำแบบมีส่วนร่วม ที่มีส่วนช่วยแก้ไขปัญหาความขัดแย้งได้ทั้งในระดับพื้นที่และระดับลุ่มน้ำ

ตอนที่ 3 พัฒนารูปแบบการเชื่อมโยงและกลไกการบริหารจัดการทรัพยากรน้ำแบบมีส่วนร่วมในระดับท้องถิ่นสู่ระดับสูงขึ้นไป

จากการทบทวนวรรณกรรม การสอบถาม การสัมภาษณ์เชิงลึก และการสัมมนาแบบมีส่วนร่วม คณะนักวิจัยได้ระดมสมองและจัดทำร่างรูปแบบการเชื่อมโยงและกลไกการบริหารจัดการทรัพยากรน้ำแบบมีส่วนร่วมในระดับท้องถิ่นสู่ระดับสูงขึ้นไป และนำร่างดังกล่าวมาจัดการสัมมนาเชิงทดสอบ ทำให้ได้ข้อสรุปโดยมีรายละเอียด ดังนี้

3.1 กลไกการบริหารจัดการทรัพยากรน้ำแบบมีส่วนร่วมในระดับท้องถิ่นสู่ระดับสูงขึ้นไปของลุ่มน้ำน่าน

จากการสัมมนาเชิงทดสอบที่ประชุมได้ร่วมกันพิจารณากลไกการบริหารจัดการทรัพยากรน้ำแบบมีส่วนร่วมจากภาคประชาชนสู่ระดับสูงหรือระดับนโยบาย ประกอบด้วยคณะทำงาน อนุกรรมการ และกรรมการในระดับต่างๆ ได้แก่

3.1.1 กลุ่มจัดการน้ำชุมชน องค์ประกอบหลักของกลุ่มประกอบด้วย ผู้ทรงคุณวุฒิเป็นที่ปรึกษา ประธาน กรรมการเครือข่าย และเลขาฯ มีบทบาทหน้าที่ ดังนี้

- การจัดทำข้อมูลด้านทรัพยากรน้ำของกลุ่ม
- การจัดทำแผนงานหรือความต้องการของสมาชิก
- กำหนด กฎ ระเบียบกลุ่ม
- ระดมทรัพยากรจากสมาชิก
- การจัดการทรัพยากรน้ำของกลุ่ม
- ประสานงานหน่วยงาน
- ประสานงานในชุมชน
- เชื่อมโยงกิจกรรมต่างๆ

3.1.2 คณะกรรมการบริหารจัดการน้ำระดับตำบล องค์ประกอบหลักของคณะกรรมการประกอบด้วย นายก อบต. เป็นประธาน ปลัดองค์การบริหารส่วนตำบล นักวิชาการส่งเสริมการเกษตรประจำตำบล และผู้แทนกลุ่มจัดการน้ำชุมชน มีบทบาทหน้าที่ ดังนี้

- การจัดทำฐานข้อมูลทรัพยากรน้ำของตำบล
- จัดรวบรวมแผนและจัดทำแผนการจัดการทรัพยากรน้ำระดับตำบล
- กำหนด กฎ ระเบียบ
- ควบคุมติดตามผลการดำเนินงานของกลุ่ม
- ระดมทรัพยากรเพื่อการสนับสนุนการดำเนินงานของกลุ่ม
- ประสานงานหน่วยงานในชุมชนและระดับจังหวัด

3.1.3 คณะกรรมการศูนย์บริหารจัดการน้ำจังหวัด องค์ประกอบหลักของคณะกรรมการประกอบด้วย ผู้ว่าราชการจังหวัดเป็นที่ปรึกษาฯ นายกองค้การบริหารส่วนจังหวัดเป็นประธาน องค์กรปกครอง

ส่วนท้องถิ่น หัวหน้าหน่วยงานภาครัฐที่เกี่ยวข้อง องค์กรเอกชน ตัวแทนภาคประชาชน ผู้ทรงคุณวุฒิ และเจ้าหน้าที่ ส่วนประสานและบริหารจัดการลุ่มน้ำน่านเป็นเลขาฯ มีบทบาทหน้าที่ ดังนี้

- รวบรวมข้อมูลที่เกี่ยวข้องกับทรัพยากรน้ำและทรัพยากรอื่นๆ ในจังหวัด
- นำเสนอความต้องการแผนงานโครงการพัฒนาแหล่งน้ำ ภายในจังหวัดต่อคณะอนุกรรมการ

ลุ่มน้ำน่านและวิชาการ

- ประสานการจัดทำแผนปฏิบัติการของส่วนราชการต่างๆ ที่เกี่ยวข้อง
- ประชาสัมพันธ์ เผยแพร่ความรู้ข่าวสารที่เกี่ยวข้องกับทรัพยากรน้ำและการดำเนินการ

ของคณะกรรมการให้ประชาชนในพื้นที่ได้รับรู้ มีส่วนร่วมในการจัดทำแผนแม่บทและแผนปฏิบัติการในการ บริหารจัดการทรัพยากรน้ำของลุ่มน้ำ

- ควบคุม กำกับ ติดตาม ประเมินผลการบริหารจัดการทรัพยากรน้ำของลุ่มน้ำในจังหวัด
- เป็นช่องทางในการเชื่อมโยงและบูรณาการ การบริหารจัดการทรัพยากรน้ำแบบ

ผสมผสานของลุ่มน้ำ

3.1.4 เครือข่ายการบริหารจัดการทรัพยากรน้ำในพื้นที่

องค์ประกอบหลักของเครือข่าย ประกอบด้วย ประธานเครือข่ายจากการเลือกตั้ง กรรมการเครือข่ายแต่ละตำบล ผู้ทรงคุณวุฒิ และเจ้าหน้าที่ จากส่วนประสานบริหารจัดการลุ่มน้ำน่านเป็นเลขาฯ มีบทบาทหน้าที่ ดังนี้

- จัดทำยุทธศาสตร์และแผนงานเครือข่าย
- ประสานงานกับชุมชนและภาครัฐที่เกี่ยวข้อง
- เผยแพร่ประชาสัมพันธ์ กิจกรรมของเครือข่าย
- แลกเปลี่ยนข้อมูลข่าวสารระหว่างเครือข่ายลุ่มน้ำ
- ประสานงานเครือข่ายกับหน่วยงานภาคเอกชนในการบริหารจัดการทรัพยากรน้ำ

3.1.5 คณะทำงานลุ่มน้ำสาขา

องค์ประกอบหลักของคณะทำงานประกอบด้วย ผู้แทนกลุ่ม ชุมชน ผู้แทนองค์กรภาครัฐและเอกชน ผู้แทนสถาบันการศึกษา ผู้แทนองค์กรส่วนท้องถิ่น ผู้ทรงคุณวุฒิ คณะอนุกรรมการ 16 ลุ่มน้ำสาขา และเจ้าหน้าที่ส่วนประสานบริหารจัดการลุ่มน้ำน่านเป็นเลขาฯ มีบทบาท หน้าที่ ดังนี้

- จัดทำยุทธศาสตร์แผนงานกิจกรรมโครงการของลุ่มน้ำสาขา
- จัดการระบบฐานข้อมูลลุ่มน้ำสาขาและที่เกี่ยวข้อง
- ประสานเครือข่ายภาครัฐ เอกชน และลุ่มน้ำสาขา
- จัดการแลกเปลี่ยนเรียนรู้
- จัดประชุมเครือข่ายเพื่อสร้างความเข้าใจและลดข้อขัดแย้ง
- ให้คำปรึกษา เยี่ยมเยียนสมาชิกเครือข่าย
- การประสานยุทธศาสตร์แผนงานกิจกรรมโครงการสู่ระดับสูง
- การออกแบบ/วางแผน/การช่วยเหลือ/ประสานด้านภัยพิบัติที่เกี่ยวกับน้ำของลุ่มน้ำสาขา

3.1.6 คณะอนุกรรมการลุ่มน้ำน่านและวิชาการ

องค์ประกอบหลักของคณะอนุกรรมการเป็น

- เจ้าหน้าที่จากส่วนประสานและบริหารจัดการลุ่มน้ำน่าน มีบทบาทหน้าที่ ดังนี้
- รวบรวมแผนหลักในการบริหารจัดการทรัพยากรน้ำในลุ่มน้ำ
 - รวบรวมข้อมูลสารสนเทศด้านการบริหารจัดการทรัพยากรน้ำ
 - ประชาสัมพันธ์ ข่าวสาร ความเคลื่อนไหวในการบริหารจัดการน้ำ
 - ให้ความรู้ สร้างความเข้าใจเกี่ยวกับการบริหารจัดการทรัพยากรน้ำ

- รวบรวม รับฟังข้อคิดเห็นของประชาชนที่เกี่ยวข้องกับการบริหารจัดการทรัพยากรน้ำ
- มีส่วนร่วมในการจัดทำแผนแม่บทและแผนปฏิบัติการในการบริหารจัดการทรัพยากรน้ำ
ของกลุ่มน้ำ

- ควบคุม กำกับ ติดตาม ประเมินผลการบริหารจัดการทรัพยากรน้ำของกลุ่มน้ำ
- เป็นเวทีในการแลกเปลี่ยนข้อมูลข่าวสาร และการเรียนรู้
- เป็นช่องทางในการเชื่อมโยงและบูรณาการการบริหารจัดการทรัพยากรน้ำของกลุ่มน้ำนาน

3.1.7 คณะกรรมการลุ่มน้ำนาน องค์ประกอบหลักของคณะกรรมการประกอบด้วยผู้ว่าราชการจังหวัดที่อยู่ในลุ่มน้ำ ผู้แทนส่วนราชการที่เกี่ยวข้อง องค์กรปกครองส่วนท้องถิ่น องค์กรผู้ใช้น้ำภาคส่วนต่างๆ (เทศบาล/ภาคอุตสาหกรรม/ภาคบริการฯ) ผู้แทนภาคประชาชน ผู้ทรงคุณวุฒิ ผู้อำนวยการสำนักงานทรัพยากรน้ำภาค 9 เป็นกรรมการและเลขานุการ และผู้อำนวยการส่วนประสานและบริหารจัดการลุ่มน้ำนาน เป็นผู้ช่วยเลขานุการ มีบทบาทหน้าที่ ดังนี้

- กำหนดนโยบาย
- พิจารณายุทธศาสตร์และแผนงานลุ่มน้ำ
- สร้างเครือข่ายลุ่มน้ำจัดทำยุทธศาสตร์และแผนงานเครือข่ายลุ่มน้ำ
- พิจารณาให้ข้อคิดเห็นและตัดสินใจในการจัดสรรและสนับสนุนงบประมาณที่เกี่ยวข้อง
- แก้ไขปัญหา เสนอแนะแนวทาง
- เชื่อมโยงงบประมาณ หน่วยงาน องค์กร
- ส่งเสริมเรื่องความมั่นคง การป้องกันผู้มีอิทธิพล
- ส่งเสริมบทบาทของกรรมการลุ่มน้ำสาขา
- การเชื่อมโยงนโยบายและการดำเนินงานลุ่มน้ำสาขา

3.1.8 คณะกรรมการทรัพยากรน้ำแห่งชาติ มีบทบาทหน้าที่ ดังนี้

- กำหนดนโยบายการบริหารจัดการทรัพยากรน้ำของประเทศ
- เชื่อมโยงยุทธศาสตร์ แผนงาน และการดำเนินงานของ 25 ลุ่มน้ำ
- ประสานทรัพยากร
- แก้ไขปัญหา พัฒนานโยบายที่เป็นจริงและสอดคล้องกับปัญหาของชุมชน
- ปรับปรุงกฎหมายที่เกี่ยวข้องกับทรัพยากรน้ำ
- ควบคุมกำกับดูแลการปฏิบัติตามนโยบายและการบังคับใช้กฎหมาย
- สนับสนุนการดำเนินงานของกลไกในระดับต่างๆ ตั้งแต่ระดับชุมชน ถึงระดับนโยบาย

ให้สามารถดำเนินการได้

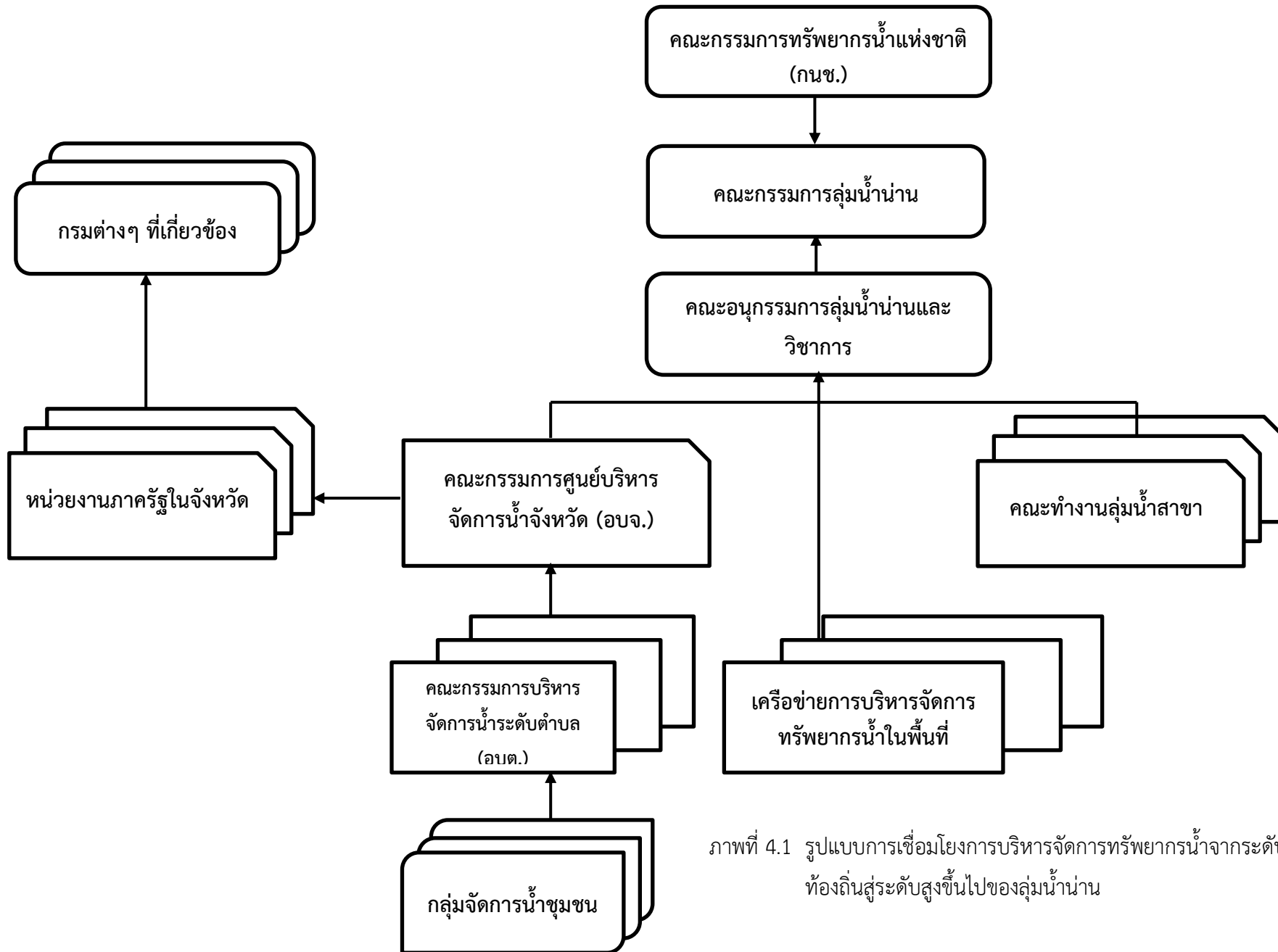
3.2 รูปแบบการเชื่อมโยงและกลไกการบริหารจัดการทรัพยากรน้ำแบบมีส่วนร่วมในระดับท้องถิ่นสู่ระดับสูงขึ้นไป รูปแบบการเชื่อมโยงจะเน้นเรื่องการเชื่อมโยงยุทธศาสตร์ แผนงาน และหรือความต้องการ ซึ่งแนวทางการเชื่อมโยงมี 3 แนวทาง ดังนี้

3.2.1 แนวทางการเชื่อมโยงจากระดับชุมชนสู่ระดับสูง เริ่มจากการรวมตัวของสมาชิกในชุมชนเป็นกลุ่มผู้ใช้น้ำในชุมชน มีการจัดทำแผนงานหรือความต้องการของกลุ่ม มีการนำเสนอแผนงานหรือความต้องการผ่านทางคณะกรรมการบริหารจัดการน้ำระดับตำบล (อบต.) เพื่อดำเนินการ หรืออาจส่งต่อแผนงานหรือความต้องการของกลุ่มและแผนงานของคณะกรรมการบริหารจัดการน้ำระดับตำบล (อบต.) ต่อคณะกรรมการศูนย์บริหารจัดการน้ำจังหวัด (อบจ.) เพื่อขอรับการสนับสนุน ซึ่งคณะกรรมการศูนย์บริหารจัดการน้ำจังหวัด (อบจ.) อาจพิจารณาดำเนินการได้หลายแนวทาง ได้แก่ (1) ให้การสนับสนุนได้ทันทีถ้าเห็นว่าเป็นประโยชน์

หรือมีงบประมาณเพียงพอ (2) เสนอต่อหน่วยงานภาครัฐในระดับจังหวัด เช่น สำนักงานทรัพยากรน้ำภาค 9 สำนักงานชลประทานจังหวัด สำนักงานของกรมเจ้าท่า สำนักงานป่าไม้จังหวัด เป็นต้น ถ้าเห็นว่าแผนงานตรงตามภารกิจของหน่วยงาน หรือ (3) เสนอต่อคณะกรรมการลุ่มน้ำน่านและวิชาการเพื่อรวบรวมเป็นยุทธศาสตร์ของกลุ่มน้ำเสนอต่อคณะกรรมการลุ่มน้ำน่านเพื่อจัดสรรงบประมาณตามแต่ว่ายุทธศาสตร์หรือแผนงานจะสอดคล้องกับนโยบายของคณะกรรมการนโยบายน้ำแห่งชาติหรือไม่ ทั้งนี้กรรมการลุ่มน้ำต้องมีอำนาจในการอนุมัติและจัดสรรงบประมาณตามที่เห็นสมควรและยุทธศาสตร์หรือแผนงานดังกล่าวต้องไม่ซ้ำซ้อนหรืออยู่นอกเหนือจากภารกิจของหน่วยงานภาครัฐในแต่ละจังหวัด

3.2.2 แนวทางการเชื่อมโยงจากระดับลุ่มน้ำสาขาสู่ระดับสูง เนื่องจากลุ่มน้ำสาขาอาจครอบคลุมพื้นที่หลายจังหวัด ดังนั้นคณะกรรมการลุ่มน้ำสาขาจึงต้องจัดทำยุทธศาสตร์แผนงานของแต่ละลุ่มน้ำสาขานำเสนอต่อคณะกรรมการลุ่มน้ำน่านและวิชาการเพื่อรวบรวมเป็นยุทธศาสตร์ของกลุ่มน้ำเสนอต่อคณะกรรมการลุ่มน้ำน่านต่อไปเช่นเดียวกับแนวทางการเชื่อมโยงจากระดับชุมชนสู่ระดับสูง

3.2.3 แนวทางการเชื่อมโยงจากระดับเครือข่ายสู่ระดับสูง นอกจาก 2 แนวทางดังกล่าว กลุ่มในชุมชนอาจมีการรวมกันเป็นเครือข่ายในระดับตำบล อำเภอ จังหวัด ลุ่มน้ำสาขา หรือในระดับลุ่มน้ำเพื่อร่วมกันจัดทำยุทธศาสตร์แผนงานและความต้องการ โดยยุทธศาสตร์แผนงานและความต้องการไม่ว่าจะมาจากระดับใดจะถูกเสนอเข้ามายังคณะกรรมการลุ่มน้ำ เช่นเดียวกับแนวทางการเชื่อมโยงจากระดับชุมชนสู่ระดับสูง



ภาพที่ 4.1 รูปแบบการเชื่อมโยงการบริหารจัดการทรัพยากรน้ำจากระดับท้องถิ่นสู่ระดับสูงขึ้นไปของกลุ่มน้ำน่าน

ตอนที่ 4 แนวทางการพัฒนาการบริหารจัดการทรัพยากรน้ำแบบมีส่วนร่วม

จากการเก็บข้อมูล ทั้งโดยการสอบถามกับประชาชนที่อยู่ในพื้นที่ของกลุ่มน้ำน่าน รวมทั้งจากการสัมภาษณ์เชิงลึกและการสัมมนาแบบมีส่วนร่วมกับตัวแทนเจ้าหน้าที่องค์กร ผู้นำ และประชาชนที่มีส่วนเกี่ยวข้องกับการจัดการทรัพยากรน้ำในพื้นที่ตอนบน ตอนกลาง และตอนล่างของกลุ่มน้ำน่าน คณะผู้วิจัยได้นำมาจัดทำเป็นร่างแนวทางการพัฒนาการบริหารจัดการทรัพยากรน้ำแบบมีส่วนร่วม และนำไปสัมมนาเชิงทดสอบผู้เกี่ยวข้องกับการบริหารจัดการทรัพยากรน้ำน่าน โดยผู้เข้าร่วมการสัมมนาประกอบด้วยภาคประชาชน คณะกรรมการและอนุกรรมการกลุ่มน้ำน่าน ภาครัฐที่เกี่ยวข้อง องค์กรปกครองส่วนท้องถิ่น ผลการสัมมนาที่ประชุมได้อภิปรายและร่วมกันให้ข้อคิดเห็นและข้อเสนอแนะเพิ่มเติม โดยมีรายละเอียดในแต่ละเรื่อง ดังนี้

4.1 ผลการสอบถามเกี่ยวกับแนวทางการพัฒนาการบริหารจัดการทรัพยากรน้ำแบบมีส่วนร่วม

ประกอบด้วย แนวทางการพัฒนาการบริหารจัดการทรัพยากรน้ำแบบมีส่วนร่วมในกลุ่มและระหว่างกลุ่มชาวบ้าน ระหว่างองค์กรชุมชน ภาครัฐ ภาคเอกชน อนุกรรมการ และกรรมการกลุ่มน้ำ มีรายละเอียดดังต่อไปนี้

4.1.1 แนวทางการพัฒนาการบริหารจัดการทรัพยากรน้ำแบบมีส่วนร่วมในระดับชุมชนและเครือข่ายชุมชน รายละเอียดปรากฏดังตารางที่ 4.31

ตารางที่ 4.31 แนวทางการพัฒนาการบริหารจัดการทรัพยากรน้ำแบบมีส่วนร่วมในระดับชุมชนและเครือข่ายชุมชน

ประเด็น	ระดับความรู้และการสนับสนุน		
	ค่าเฉลี่ย	S.D.	แปลผล
n=400			
1) การสร้างความตระหนักให้กับชุมชน			
(1) การประชาสัมพันธ์	3.32	0.870	ปานกลาง
(2) การฝึกอบรม	3.15	0.958	ปานกลาง
(3) การเรียนรู้จากการดำเนินงาน	3.22	0.874	ปานกลาง
(4) การถอดบทเรียนจากสถานการณ์จริง	3.25	1.739	ปานกลาง
เฉลี่ย	3.24	1.110	ปานกลาง
2) จัดทำแผนชุมชนและเครือข่ายชุมชนร่วมกัน	3.30	0.864	ปานกลาง
3) จัดตั้งกลไกคณะทำงานร่วมระหว่างกลุ่มต่างๆ	3.24	0.875	ปานกลาง
4) ร่วมจัดกิจกรรม			
(1) จัดเวทีพบปะกันสม่ำเสมอ	3.15	0.951	ปานกลาง
(2) จัดกิจกรรมร่วมกัน	3.16	0.926	ปานกลาง
(3) แลกเปลี่ยนเรียนรู้ร่วมกัน	3.21	0.925	ปานกลาง
(4) แลกเปลี่ยนผู้รู้ ผู้ทรงคุณวุฒิ	3.18	0.913	ปานกลาง
(5) การสร้างความเข้มแข็งระหว่างเครือข่าย	3.16	0.836	ปานกลาง

ตารางที่ 4.31 (ต่อ)

ประเด็น	ระดับความรู้และการสนับสนุน		
	ค่าเฉลี่ย	S.D.	แปลผล
(6) เสริมทรัพยากรและแลกเปลี่ยนทรัพยากรระหว่างกัน	3.09	0.876	ปานกลาง
(7) การเยี่ยมเยียนเพื่อให้กำลังใจซึ่งกันละกัน	3.20	0.841	ปานกลาง
(8) การเชื่อมโยงกิจกรรมการจัดการน้ำกับกลุ่มอื่นๆ	3.20	0.836	ปานกลาง
เฉลี่ย	3.17	0.888	ปานกลาง

จากตารางที่ 4.31 พบว่า แนวทางการพัฒนาการบริหารจัดการทรัพยากรน้ำแบบมีส่วนร่วมในกลุ่มและระหว่างกลุ่มชาวบ้าน ในภาพรวมอยู่ในระดับปานกลาง ($\bar{X}=3.24$) และทุกประเด็นอยู่ในระดับปานกลาง ดังนี้ การประชาสัมพันธ์ ($\bar{X}=3.32$) การถอดบทเรียนจากสถานการณ์จริง ($\bar{X}=3.25$) การเรียนรู้จากการดำเนินงาน ($\bar{X}=3.22$) และการฝึกอบรม ($\bar{X}=3.15$)

ในเรื่องการจัดทำแผนชุมชนและเครือข่ายชุมชนร่วมกันอยู่ในระดับปานกลาง ($\bar{X}=3.30$) และการจัดตั้งกลไกคณะทำงานร่วมระหว่างกลุ่มต่างๆ อยู่ในระดับปานกลาง ($\bar{X}=3.24$)

การร่วมจัดกิจกรรมในภาพรวมอยู่ในระดับปานกลาง ($\bar{X}=3.17$) และทุกประเด็นอยู่ในระดับปานกลาง ดังนี้ การเยี่ยมเยียนเพื่อให้กำลังใจซึ่งกันละกัน ($\bar{X}=3.20$) การเชื่อมโยงกิจกรรมการจัดการน้ำกับกลุ่มกิจกรรมอื่นๆ ในชุมชน ($\bar{X}=3.20$) แลกเปลี่ยนเรียนรู้ร่วมกัน ($\bar{X}=3.21$) แลกเปลี่ยนผู้รู้ ผู้ทรงคุณวุฒิ ($\bar{X}=3.18$) จัดกิจกรรมร่วมกัน ($\bar{X}=3.16$) การสร้างความเข้มแข็งระหว่างเครือข่าย ($\bar{X}=3.16$) จัดเวทีพบปะกันสม่ำเสมอ ($\bar{X}=3.15$) และเสริมทรัพยากรและแลกเปลี่ยนทรัพยากรระหว่างกัน ($\bar{X}=3.09$)

4.1.2 แนวทางการพัฒนาการบริหารจัดการทรัพยากรน้ำแบบมีส่วนร่วมในระหว่างองค์กรชุมชน ภาครัฐ ภาคเอกชน อนุกรรมการ และกรรมการลุ่มน้ำ รายละเอียดปรากฏดังตารางที่ 4.32

ตารางที่ 4.32 แนวทางการพัฒนาการบริหารจัดการทรัพยากรน้ำแบบมีส่วนร่วมในระหว่างองค์กรชุมชน ภาครัฐ ภาคเอกชน อนุกรรมการ และกรรมการลุ่มน้ำ

ประเด็น	ระดับความรู้และการสนับสนุน		
	ค่าเฉลี่ย	S.D.	แปลผล
1) กำหนดเป้าหมาย ทิศทาง และแผนร่วมกัน	3.27	0.888	ปานกลาง
2) สร้างความชัดเจนในบทบาทภารกิจ องค์กรต่างๆ	3.25	0.883	ปานกลาง
3) จัดตั้งกลไก คณะทำงานร่วมที่มาจากผู้มีส่วนได้ส่วนเสีย ในทรัพยากรน้ำ โดยมีสัดส่วนที่เหมาะสม	3.25	0.890	ปานกลาง
4) จัดกิจกรรมสม่ำเสมอ เช่น เวทีพูดคุยเสวนาสม่ำเสมอ จัดระบบเยี่ยมพื้นที่ร่วมกัน	3.22	0.910	ปานกลาง
5) ออกแบบการเชื่อมโยง ข้อมูล และการสื่อสาร ประชาสัมพันธ์ในการสร้างสำนึกและความตระหนัก	3.23	0.888	ปานกลาง

ตารางที่ 4.32 (ต่อ)

ประเด็น	ระดับความรู้และการสนับสนุน		
	ค่าเฉลี่ย	S.D.	แปลผล
6) สนับสนุนหน่วยเชื่อมโยงให้สามารถทำงานได้ซึ่งต้องเป็นหน่วยงานที่ชัดเจนในการเชื่อมงาน	3.21	0.885	ปานกลาง
7) จัดระบบติดตาม ประเมินผลการจัดการโครงการต่างๆ ของภาครัฐแบบมีส่วนร่วม	3.23	0.839	ปานกลาง
8) การเข้าไปมีส่วนร่วมกับภาครัฐ ในการตัดสินใจโครงการจัดการทรัพยากรน้ำขนาดใหญ่ทั่วประเทศ	3.27	0.922	ปานกลาง
เฉลี่ย	3.24	0.888	ปานกลาง

จากตารางที่ 4.32 พบว่า แนวทางการพัฒนาการมีส่วนร่วมในการบริหารจัดการทรัพยากรน้ำในระหว่างองค์กรชุมชน ภาครัฐ ภาคเอกชน อนุกรรมการ และกรรมการลุ่มน้ำในภาพรวมอยู่ในระดับปานกลาง ($\bar{X}=3.24$) และทุกประเด็นอยู่ในระดับปานกลาง ดังนี้ กำหนดเป้าหมาย ทิศทาง และแผนร่วมกัน ($\bar{X}=3.27$) การเข้าไปมีส่วนร่วมกับภาครัฐในการตัดสินใจโครงการจัดการทรัพยากรน้ำขนาดใหญ่ทั่วประเทศ ($\bar{X}=3.27$) สร้างความชัดเจนในบทบาทภารกิจ องค์กรต่างๆ ($\bar{X}=3.25$) จัดตั้งกลไกคณะทำงานร่วมที่มาจากผู้มีส่วนได้ส่วนเสียในทรัพยากรน้ำ โดยมีสัดส่วนที่เหมาะสม ($\bar{X}=3.25$) ออกแบบการเชื่อมโยงข้อมูล และการสื่อสารประชาสัมพันธ์ในการสร้างสำนึกและความตระหนัก ($\bar{X}=3.23$) จัดระบบติดตาม ประเมินผลการจัดการ โครงการต่างๆ ของภาครัฐแบบมีส่วนร่วม ($\bar{X}=3.23$) จัดกิจกรรมสม่ำเสมอ เช่น เวทีพูดคุยเสวนาสมาเสมอ จัดระบบเยี่ยมพื้นที่ร่วมกัน ($\bar{X}=3.22$) และสนับสนุนหน่วยเชื่อมโยงให้สามารถทำงานได้ซึ่งต้องเป็นหน่วยงานที่ชัดเจนในการเชื่อมงาน ($\bar{X}=3.21$)

4.2 ผลการสัมภาษณ์เชิงลึกและการสัมมนาแบบมีส่วนร่วมแนวทางการพัฒนาการบริหารจัดการทรัพยากรน้ำแบบมีส่วนร่วม

จากการเก็บข้อมูล ทั้งโดยการสัมภาษณ์เชิงลึกและการสัมมนาแบบมีส่วนร่วมกับตัวแทนเจ้าหน้าที่องค์กร ผู้นำ และประชาชนที่มีส่วนเกี่ยวข้องกับการจัดการทรัพยากรน้ำในพื้นที่ตอนบน ตอนกลาง และตอนล่างของกลุ่มน้ำนาน เกี่ยวกับแนวทางการบริหารจัดการทรัพยากรน้ำแบบมีส่วนร่วมของพื้นที่ลุ่มน้ำนาน พบว่า มี 2 แนวทาง ดังนี้

4.2.1 แนวทางการพัฒนาการบริหารจัดการทรัพยากรน้ำแบบมีส่วนร่วมในระดับชุมชนและเครือข่ายชุมชน ประกอบด้วย

- 1) การสร้างความตระหนักให้กับชุมชน
 - (1) การประชาสัมพันธ์
 - (2) การฝึกอบรม
 - (3) การเรียนรู้จากการดำเนินงาน
 - (4) การถอดบทเรียนจากสถานการณ์จริง
- 2) การจัดทำแผนชุมชนและเครือข่ายชุมชนร่วมกัน
- 3) การจัดตั้งกลไกคณะทำงานร่วมระหว่างกลุ่มต่างๆ
- 4) การร่วมจัดกิจกรรมต่างๆ ได้แก่

- (1) จัดเวทีพบปะกันสม่ำเสมอ
- (2) จัดกิจกรรมร่วมกัน
- (3) แลกเปลี่ยนเรียนรู้ร่วมกัน
- (4) แลกเปลี่ยนผู้รู้ ผู้ทรงคุณวุฒิ
- (5) การสร้างความเข้มแข็งระหว่างเครือข่าย
- (6) เสริมทรัพยากรและแลกเปลี่ยนทรัพยากรระหว่างกัน
- (7) การเยี่ยมเยียนเพื่อให้กำลังใจซึ่งกันและกัน
- (8) การเชื่อมโยงกิจกรรมการจัดการน้ำกับกลุ่มอื่นๆ

4.2.2 แนวทางการพัฒนาการบริหารจัดการทรัพยากรน้ำแบบมีส่วนร่วมในระหว่างองค์กรชุมชน ภาครัฐ ภาคเอกชน อนุกรรมการ และกรรมการลุ่มน้ำ ประกอบด้วย

- 1) กำหนดเป้าหมาย ทิศทาง และแผนร่วมกัน
- 2) สร้างความชัดเจนในบทบาทภารกิจ องค์กรต่างๆ
- 3) จัดตั้งกลไก คณะทำงานร่วมที่มาจากผู้มีส่วนได้ส่วนเสียในทรัพยากรน้ำ โดยมีสัดส่วนที่เหมาะสม
- 4) จัดกิจกรรมสม่ำเสมอ เช่น เวทีพูดคุยเสวนาสม่ำเสมอ จัดระบบเยี่ยมพื้นที่ร่วมกัน
- 5) ออกแบบการเชื่อมโยง ข้อมูล และการสื่อสารประชาสัมพันธ์ในการสร้างสำนึกและความตระหนัก
- 6) สนับสนุนหน่วยเชื่อมโยงให้สามารถทำงานได้ซึ่งต้องเป็นหน่วยงานที่ชัดเจนในการเชื่อมงาน
- 7) จัดระบบติดตาม ประเมินผลการจัดการโครงการต่างๆ ของภาครัฐแบบมีส่วนร่วม
- 8) การเข้าไปมีส่วนร่วมกับภาครัฐในการตัดสินใจโครงการจัดการน้ำขนาดใหญ่ทั่วประเทศ

4.3 ผลการสัมมนาเชิงทดสอบแนวทางการพัฒนาการบริหารจัดการทรัพยากรน้ำแบบมีส่วนร่วม

จากการเก็บข้อมูลโดยการสัมภาษณ์เชิงลึกและการสัมมนาแบบมีส่วนร่วมกับตัวแทนเจ้าหน้าที่องค์กร ผู้นำ และประชาชนที่มีส่วนเกี่ยวข้องกับการจัดการทรัพยากรน้ำในพื้นที่ตอนบน ตอนกลาง และตอนล่างของกลุ่มน้ำน่านเกี่ยวกับแนวทางการพัฒนาการบริหารจัดการทรัพยากรน้ำแบบมีส่วนร่วมของพื้นที่ลุ่มน้ำน่าน คณะผู้วิจัยได้นำมาจัดทำร่างแนวทางการพัฒนาการบริหารจัดการทรัพยากรน้ำแบบมีส่วนร่วมของพื้นที่ลุ่มน้ำน่านแล้วนำไปสัมมนาเชิงทดสอบ ที่ประชุมได้สรุปและเพิ่มเติมร่วมกัน โดยมีรายละเอียดดังนี้

4.3.1 แนวทางการพัฒนาการบริหารจัดการทรัพยากรน้ำแบบมีส่วนร่วมในระดับกลุ่ม ชุมชน และเครือข่ายชุมชน

- 1) การให้ข้อมูลข่าวสารและความรู้ เป็นเรื่องที่สำคัญที่สุด เพราะเป็นก้าวแรกของการที่ทำให้ประชาชนเข้าสู่กระบวนการมีส่วนร่วมในเรื่องต่าง ๆ เนื่องจากการให้ข้อมูลข่าวสารและความรู้เป็นการสร้างความตระหนักให้กับชุมชน การที่สมาชิกในชุมชนจะเกิดการเปลี่ยนแปลงพฤติกรรมและเข้ามามีส่วนร่วมในการบริหารจัดการน้ำของชุมชนนั้น สมาชิกควรต้องมีความรู้ความเข้าใจเห็นคุณค่าและความสำคัญของทรัพยากรน้ำ และมีทัศนคติที่ดี หรือมีความตระหนักในเรื่องของการมีส่วนร่วม ซึ่งชุมชนได้เสนอในเรื่องแนวทางการสร้างความตระหนักเพื่อให้สมาชิกในชุมชนได้เข้ามามีส่วนร่วมในการบริหารจัดการทรัพยากรน้ำ วิธีการให้ข้อมูล ข่าวสารและความรู้สามารถใช้ช่องทางต่างๆ เช่น เอกสารสิ่งพิมพ์ การจัดนิทรรศการ จัดหมายข่าว

การจัดงาน แลกข่าว การตีพิมพ์ การให้ข้อมูลผ่านเว็บไซต์ การฝึกอบรม การเรียนรู้จากการดำเนินงาน และการถอดบทเรียนจากสถานการณ์จริง เป็นต้น

2) การจัดทำแผนบูรณาการการทำงานร่วมกันเพื่อจัดการทรัพยากรน้ำ ตั้งแต่ระดับกลุ่ม ชุมชน โดยเริ่มจากการมีส่วนร่วมของคนในกลุ่ม เนื่องจากชุมชนมีข้อมูลความเป็นมาของแหล่งน้ำและทิศทางน้ำในชุมชนตนเอง จากนั้นขยายสู่ชุมชนอื่นรวมกันเป็นเครือข่ายลุ่มน้ำสาขาจนสู่ระดับลุ่มน้ำ เนื่องจากจัดการใดๆ ในทรัพยากรน้ำจากที่หนึ่งจะกระทบกระเทือนต่อส่วนอื่นที่อยู่ในสายน้ำหรือลุ่มน้ำเดียวกัน โดยมีหน่วยงานต่างๆที่เกี่ยวข้องเข้ามาส่งเสริมสนับสนุนการทำแผน

3) การจัดกิจกรรมต่างๆ ร่วมกัน ทำให้เกิดการแลกเปลี่ยนเรียนรู้ซึ่งกันและกัน ลดความขัดแย้งและหวาดระแวง ทุกภาคส่วนมีการประสานงานรู้บทบาทหน้าที่ของตนเอง มีทัศนคติที่ดีต่อกัน และเกิดความรู้สึกในความเป็นเจ้าของการจัดการกิจกรรมต่างๆ ร่วมกัน เช่น การประชุมเครือข่าย กิจกรรมการรณรงค์ การใช้น้ำ กิจกรรมปลูกป่าและป้องกันไฟป่า กิจกรรมกำจัดผักตบชวา การจัดเวทีพบปะกันสม่ำเสมอ การเชื่อมโยง กิจกรรมการจัดการทรัพยากรน้ำกับกลุ่มกิจกรรมอื่นๆ ในชุมชน การจัดกิจกรรมแลกเปลี่ยนเรียนรู้ร่วมกัน การแลกเปลี่ยน ผู้รู้ ผู้ทรงคุณวุฒิ การเสริมทรัพยากรและแลกเปลี่ยนทรัพยากรระหว่างกัน เป็นต้น

4) การจัดตั้งกลไกคณะทำงานร่วมระหว่างกลุ่มต่างๆ เพื่อการประสานประโยชน์และลดความขัดแย้งความร่วมมือ เช่น คณะกรรมการเครือข่ายการบริหารจัดการน้ำระดับตำบล เป็นต้น

5) การเสริมอำนาจแก่ชุมชน เป็นการที่ประชาชนเป็นผู้ตัดสินใจในการจัดการทรัพยากร เช่น การลงประชามติในประเด็นสาธารณะต่างๆ โครงการจัดทำฝายหรืออ่างเก็บน้ำที่มอบอำนาจให้ประชาชนเป็นผู้ตัดสินใจทั้งหมด การทำโครงการและกิจกรรมต่างๆ ที่เกิดจากความต้องการของประชาชน การออกกฎข้อบังคับในการควบคุมการใช้ประโยชน์และการอนุรักษ์ทรัพยากรของชุมชนที่จะเป็นกรอบในการปฏิบัติและดำเนินการต่างๆ ของคนในชุมชน ทั้งในส่วนที่เกี่ยวกับการส่งเสริมแนวทางการปฏิบัติที่ถูกต้องและบทลงโทษผู้ฝ่าฝืน เป็นต้น

4.3.2 แนวทางการพัฒนาการบริหารจัดการทรัพยากรน้ำแบบมีส่วนร่วมในระหว่างองค์กรชุมชน ภาครัฐ ภาคเอกชน อนุกรรมการ และกรรมการลุ่มน้ำ

1) การนำหลักการบริหารจัดการแบบมีส่วนร่วมมาใช้ เป็นกระบวนการและรูปแบบทำงานแบบบูรณาการของหน่วยงานที่เกี่ยวข้อง เช่น องค์กรปกครองส่วนท้องถิ่น ภาคเอกชน ประชาสังคม กลุ่มต่างๆ ในชุมชน ทำให้เกิดการมีส่วนร่วมที่กว้างขวาง และมีการทำงานแบบพหุภาคี รวมทั้งการทำงานเป็นเครือข่ายๆ การเปิดโอกาสให้ทุกภาคส่วนเข้าร่วมกิจกรรมและขยายผลไปในแนวราบทำให้เกิดการเชื่อมประสานเป็นเครือข่าย และทำให้มีการขยายผลออกไปในหลายพื้นที่ และมีการเรียนรู้กันอย่างต่อเนื่องในเครือข่ายต่างๆ ได้แก่

(1) กำหนดเป้าหมาย ทิศทาง และการจัดทำแผนบูรณาการการทำงานร่วมกัน เพื่อการจัดการทรัพยากรน้ำ โดยหน่วยงานต่างๆ ที่เกี่ยวข้องเข้ามาส่งเสริมสนับสนุนการทำแผน และนำแผนที่จัดทำขึ้นเฉพาะที่เกี่ยวข้องกับภารกิจไปกำหนดเป็นแผนงานของหน่วยงาน

(2) การจัดทำยุทธศาสตร์ที่ชัดเจนและใช้แผนชุมชนเป็นฐานในการสร้างการมีส่วนร่วม เพื่อใช้เป็นแนวปฏิบัติและสร้างความเข้าใจที่ตรงกันในการทำงานและความร่วมมือร่วมกันในพื้นที่

(3) การจัดโครงสร้างการทำงานร่วมกัน โดยจัดโครงสร้างแบบหลวมๆ และทำงานในแนวราบ รวมทั้งไม่ใช่รูปแบบสั่งการจากบนลงล่าง ซึ่งภาครัฐเป็นเพียงผู้อำนวยความสะดวกและสนับสนุน ทำให้เกิดระบบที่เอื้อต่อการบริหารแบบมีส่วนร่วม การจัดโครงสร้างการทำงานร่วมกันควรมีตัวแทนที่มา

จากทุกภาคส่วนที่กระจายทุกกลุ่มและในสัดส่วนที่เหมาะสม โดยเฉพาะการให้ชุมชนเข้ามามีส่วนร่วมอยู่ใน คณะกรรมการหรือคณะทำงานในโครงการที่เกี่ยวข้องกับชุมชน เช่น การจัดตั้งกลไกคณะทำงานร่วมระหว่าง กลุ่มต่างๆ การดำเนินการในลักษณะนี้เป็นการเปิดโอกาสให้ประชาชนเข้ามามีส่วนร่วมในโครงการหรือ หน่วยงานตั้งแต่เริ่มต้นจนกระทั่งจบโครงการ เริ่มตั้งแต่ร่วมศึกษาปัญหาและความต้องการ ร่วมหาวิธีแก้ปัญหา ร่วมวางนโยบายและแผนงาน ร่วมตัดสินใจในการใช้ทรัพยากรที่มีอยู่และร่วมปฏิบัติตามแผนที่กำหนดไว้ และ ร่วมประเมินผลโครงการในการกำหนดบทบาทหน้าที่และควบคุมสั่งการ เช่น โครงการจัดสร้างเขื่อนฝายกั้นที่ ให้ ประชาชนเข้ามามีส่วนร่วมตั้งแต่การใช้พื้นที่ การร่วมออกงบประมาณสมทบ การร่วมออกแรงงาน และการมี ส่วนร่วมในการบริหารโครงการทำให้ประชาชนเกิดความรู้สึกเป็นเจ้าของและช่วยกันดูแลสอดส่องการดำเนิน โครงการให้มีประสิทธิภาพ เป็นต้น

(4) การสร้างความชัดเจนในบทบาทภารกิจขององค์กรต่างๆ บนเป้าหมายการทำงาน ร่วมกัน เพื่อลดความขัดแย้ง ความซ้ำซ้อน การสนับสนุนและเสริมงานซึ่งกันละกัน

2) การจัดเวทีพูดคุยเสวนาสมาเสมอทั้งเวทีที่เป็นทางการ เช่น การประชุมคณะกรรมการ กลุ่มน้ำ คณะทำงานลุ่มน้ำสาขา เป็นต้น หรือเวทีแบบไม่เป็นทางการ เช่น เวทีชุมชนของแต่ละกลุ่ม เวทีประชาคม เป็นต้น

3) การจัดระบบติดตามเยี่ยมพื้นที่ที่อยู่ในลุ่มน้ำร่วมกัน นอกจากเพื่อให้กำลังใจซึ่งกัน และกัน ในขณะเดียวกันได้เรียนรู้ปัญหาและข้อจำกัดของชุมชนและหาทางออกเพื่อลดความขัดแย้ง ชุมชนเกิด ความไว้วางใจในหน่วยงานคลายความหวาดระแวงในการเข้ามาทำงานในชุมชนของหน่วยงาน เป็นต้น

4) การจัดระบบประเมินผลการจัดการโครงการต่างๆของภาครัฐแบบมีส่วนร่วมจากผู้มีส่วนได้ส่วนเสียทั้งผลสัมฤทธิ์ของโครงการ การบรรลุวัตถุประสงค์ และผลกระทบ

5) การออกแบบการเชื่อมโยงข้อมูลที่ประชาชนสามารถเข้าใจง่าย และเข้าถึงได้ ตลอดจนการสื่อสารประชาสัมพันธ์ในการสร้างจิตสำนึกและความตระหนักเพื่อให้ทุกคนที่เกี่ยวข้องเข้ามามี ส่วนร่วมในการบริหารจัดการทรัพยากรน้ำ

6) การให้ความสำคัญกับปัญหา การผลักดันขับเคลื่อนการจัดการร่วมระหว่างกัน ปัญหาที่ชุมชนได้เคยเสนอมานั้นจะต้องทำอย่างจริงจัง แม้จะสำเร็จหรือไม่สำเร็จก็ต้องมาแลกเปลี่ยนกัน ในระดับเครือข่าย เพื่อให้เกิดการขับเคลื่อนได้อย่างจริงจัง

7) การมีผู้เชื่อมประสานเป็นคนในท้องถิ่นในการเชื่อมงานการจัดการต่างๆ เช่น กรรมการ หมู่บ้าน กรรมการของตำบล และลุ่มน้ำสาขา ซึ่งต้องมีกลไกการทำงานร่วมกันในการเคลื่อนงานร่วมกับหน่วยงาน/ องค์กรในระดับนโยบาย

8) การสนับสนุนทรัพยากรต่างๆ ทั้งในด้านงบประมาณ วัสดุ อุปกรณ์ และบุคลากรใน การดำเนินการโครงการหรือกิจกรรมในการพัฒนาพื้นที่ที่มาจากระบบการมีส่วนร่วมของประชาชนจะทำให้ เกิดแรงจูงใจให้ภาคส่วนต่างๆ เข้ามามีส่วนร่วมในการบริหาร และมีการใช้ทรัพยากรอย่างมีประสิทธิภาพ