

บทที่ 5

ผลการวิเคราะห์ข้อมูลการสื่อสารแบบมีส่วนร่วมชุมชนท่องเที่ยว เชิงวัฒนธรรมหมู่บ้านนาต้นจัน จังหวัดสุโขทัย

บทนี้ ผู้วิจัยนำเสนอผลการวิเคราะห์การสื่อสารแบบมีส่วนร่วมของชุมชนท่องเที่ยวเชิงวัฒนธรรมบ้านนาต้นจัน จังหวัดสุโขทัย แบ่งการวิเคราะห์ตามช่วงเวลา 3 ช่วง คือ ช่วงเริ่มต้นปี พ.ศ. 2540 – 2545 ช่วงการดำเนินงาน ปี พ.ศ. 2546 - 2552 และช่วงธำรงรักษา ปี พ.ศ. 2552 – 2559 ตามมิติ 3 ด้าน คือ มิติด้านพื้นที่ มิติด้านการจัดการ และมิติด้านกิจกรรมและการดำเนินงาน ตามหัวข้อผลการวิเคราะห์ ดังนี้ 5.1) ช่วงเริ่มต้น ปี พ.ศ. 2540 – 2545 5.2) ช่วงดำเนินงาน ปี พ.ศ. 2546 - 2552 และ 5.3) ช่วงธำรงรักษา ปี พ.ศ. 2552 – 2559

1. ช่วงเริ่มต้นปี พ.ศ. 2540 – 2545

จากการสัมภาษณ์และสนทนากลุ่ม พบว่า การเข้าสู่ชุมชนท่องเที่ยวเชิงวัฒนธรรมของหมู่บ้านนาต้นจัน เริ่มต้นจากนางเสงี่ยม แสงลาก ขณะนั้นเป็นผู้ใหญ่บ้านรวมกลุ่มแม่บ้านทำกิจกรรมต่างๆ เช่น ขายอาหารตามงานวัด รับจ้างเกี่ยวข้าว สานหมวก ทำแชมพู ทอผ้า หารายได้พิเศษและหาเงินสะสมภายในกลุ่มแม่บ้านเกษตรกร จนกระทั่งปี 2540 กลุ่มแม่บ้านเกษตรกรจัดตั้งสหกรณ์ทอผ้านาต้นจันทำผ้าหมักโคลนผลิตภัณฑ์จากภูมิปัญญาชาวบ้านที่แตกต่างจากผ้าทอในชุมชนอื่นๆ เริ่มแรกมีชาวบ้านเข้าร่วมกลุ่มเพียง 21 คน ล้วนเป็นเครือญาติกันทั้งสิ้น กลุ่มสหกรณ์ทอผ้านาต้นจันหาความรู้จากการออกไปประชุม อบรมการผลิตผ้าทอเพื่อพัฒนาผลิตภัณฑ์ของชุมชนจนมีชื่อเสียงในนาม “ผ้าหมักโคลน” จนได้รับรางวัล OTOP 5 ดาวจากการผลิตผ้าทอลายชนิด



ภาพที่ 5.1 นางสาวเสงี่ยม แสงวาลก เป็นแกนนำหลัก

“ตอนเริ่มแรกชาวบ้านยังไม่รู้ว่าการรวมตัวต้องทำอะไรบ้าง และพวกเขาจะได้อะไร ชาวบ้านไม่เข้าใจต้องอธิบายสื่อสารจนกว่าจะเข้าใจกัน ใช้เวลานานเริ่มแรกได้รับการสนับสนุนกับ กลุ่มเครือญาติก่อน”

นางเสงี่ยม แสงวาลก – แกนนำ
สัมภาษณ์ 9 กันยายน 2559

1.1 มิติด้านพื้นที่

หมู่บ้านนาต้นจันทน์ตั้งอยู่ห่างจากตัวเมืองศรีสะเกษเข้าไปในหุบเขาถนนเป็นดินลูกรังการเข้าออกของหมู่บ้านค่อนข้างลำบาก ตลอดเส้นทางภายในหมู่บ้านมีเครื่องทอผ้าเรียงรายอยู่ใต้ถุนบ้านของชาวบ้านบ่งบอกความเป็นเอกลักษณ์ของหมู่บ้านทอผ้า ก่อนการก่อตั้งชุมชนท่องเที่ยวเชิงวัฒนธรรมหมู่บ้านนาต้นจันทน์ กลุ่มสตรีชาวบ้านในหมู่บ้านมีการรวมตัวเป็นกลุ่มสหกรณ์ทอผ้า พัฒนาการทอผ้า ย้อมผ้า หมักผ้าจากภูมิปัญญาดั้งเดิมที่เรียก “ผ้าหมักโคลน” จนมีชื่อเสียงในประเทศไทยได้รับการแต่งตั้งเป็นหมู่บ้านอุตสาหกรรมชนบทดีเด่น

ปี 2541 หมู่บ้านนาต้นจันทน์ได้รับเงินสนับสนุนจากธนาคารเพื่อการพัฒนาแห่งญี่ปุ่น (JBIC) เพื่อก่อสร้างอาคารเรียนรู้ชุมชนและที่ทำการสหกรณ์ทอผ้า จำนวน 2,800,000 บาท ใช้การพูดคุยกลุ่มเล็กกับชาวบ้านที่สนิทกันถึงการหาพื้นที่ในหมู่บ้านจัดตั้งศูนย์การเรียนรู้ พร้อมทั้งใช้การประชุมแบบเป็นทางการของหมู่บ้านที่จัดขึ้นเดือนละ 1 ครั้ง เพื่อชักจูงใจให้ชาวบ้านในหมู่บ้านเห็นความสำคัญของการก่อสร้างอาคารเรียนรู้ชุมชนและที่ทำการสหกรณ์ทอผ้า ให้เป็นแหล่งกระจาย

ผ้าหมักโคลนโดยไม่ต้องไปฝากขายกับร้านค้าในตัวเมือง และเพื่อดึงดูดให้นักท่องเที่ยวเข้ามาซื้อผ้าทอในหมู่บ้านก็จะเกิดการพัฒนาด้านสาธารณูปโภค เช่น การตัดถนนลาดยาง และศูนย์กลางเรียนรู้ชุมชนยังเป็นสถานที่ทำกิจกรรมของชาวบ้านในชุมชน ดังคำบอกเล่าของแกนนำหลักว่า

“...ป่าเริ่มจากการพูดคุยกับคนในหมู่บ้านที่สนิทกันว่าอยากหาพื้นที่ในหมู่บ้านจัดตั้งศูนย์การเรียนรู้...เรามีที่ขายเองผ้าก็จะราคาถูกลง...เราฝากร้านขายในอำเภอเขาก็บวกราคาเพิ่มอีกอย่างมีคนเข้ามาในหมู่บ้านเราจะให้มีรายได้เพิ่มขึ้น...อีกอย่างคนนอกเข้ามาในหมู่บ้าน...รัฐจะได้สร้างทางเข้าถนน...”

นางเสงี่ยม แสงวาท – แกนนำ

สัมภาษณ์ 9 กันยายน 2559

“...ตอนเราทอผ้าอย่างเดียวเนอะ...ได้เงินมาสร้างอาคารส่วนหนึ่งอีกส่วนก็เอาไปซื้ออุปกรณ์ทอผ้า...อุปกรณ์จัดแต่งหน้าร้าน...เราเริ่มแบ่งกลุ่มชาวบ้านในการดูแลส่วนต่างๆ...ประชุมในหมู่บ้านเลยว่าจะก่อสร้างตรงไหน”

นางเหม่ม แสงวาท – กลุ่มกรรมกร

สัมภาษณ์ 17 ตุลาคม 2559

เมื่อชาวบ้านในชุมชนเข้าใจ และเห็นด้วยในการก่อสร้างอาคารเรียนรู้ชุมชนและที่ทำการสหกรณ์ทอผ้า แกนนำหลักใช้การประชุมแบบเป็นทางการของหมู่บ้านเพื่อให้ชาวบ้านร่วมกันแสดงความคิดเห็น ข้อเสนอแนะหาพื้นที่จัดสร้างอาคารสหกรณ์ทอผ้ามาต้นจันได้ข้อสรุปจัดตั้งที่บริเวณด้านหน้าของโรงเรียนบ้านนาต้นจันซึ่งเป็นจุดแรกก่อนเข้าไปถึงหมู่บ้านนักท่องเที่ยวจะได้เข้ามาสะดวกและเห็นชัดเจน ตั้งแต่นั้นมาสหกรณ์ทอผ้ามีการดำเนินงานและบริหารจัดการอย่างเป็นรูปธรรม และเปลี่ยนชื่อเป็นศูนย์ส่งเสริมอุตสาหกรรมท่องเที่ยวบ้านนาต้นจันตามคำแนะนำของกรมการท่องเที่ยว โดยภายในจัดส่วนสาธิตการทอผ้าและย้อมผ้าเพื่อเป็นแหล่งเรียนรู้สำหรับนักท่องเที่ยวและส่งเสริมการเรียนรู้ในชุมชนเพื่อสืบทอดภูมิปัญญาของชุมชน ระยะต่อมาศูนย์ส่งเสริมอุตสาหกรรมท่องเที่ยวบ้านนาต้นจันกลายเป็นพื้นที่ส่วนกลางในการทำกิจกรรมชุมชนท่องเที่ยวเชิงวัฒนธรรมหมู่บ้านนาต้นจัน

เหตุการณ์ดังกล่าวชี้ให้เห็นว่า ชุมชนท่องเที่ยวเชิงวัฒนธรรมหมู่บ้านนาคันจันใช้การสื่อสารแบบมีส่วนร่วมในการสร้างกระจายข้อมูลข่าวสารอย่างเท่าเทียม สร้างความเข้าใจร่วมกันตัดสินใจ และแสดงความคิดเห็นต่อเรื่องต่างๆ ที่ส่งผลกระทบต่อชุมชน

1.2 มิติด้านการจัดการ

จากการศึกษา มิติด้านการจัดการในช่วงเริ่มต้นของชุมชนท่องเที่ยวเชิงวัฒนธรรมหมู่บ้านนาคันจัน เริ่มจากการพูดคุยกลุ่มเล็กกับเครือข่ายและชาวบ้านที่สนิทสนมจนก่อตั้งเป็นกลุ่มทอผ้า

“...ตอนเริ่มต้นนะป้าพูดคุยกันในกลุ่มที่สนิทกัน ส่วนมากญาติกัน ป้าพยายามให้เขารู้ว่ามันมีผลประโยชน์ร่วมกัน ไม่ใช่ผลประโยชน์ของป้าคนเดียว... โน้นสมัยก่อตั้งใหม่ๆ... เขาก็จินตนาการว่าป้าหัวการค้าหาเงิน... ป้าก็พูดอธิบายเราลงหุ้นร่วมกันและปันเงินที่ได้ร่วมกัน...”

นางเสงี่ยม แสงวาท – แกนนนำ

สัมภาษณ์ 17 ตุลาคม 2559

เมื่อมีการดำเนินงานเจริญเติบโตจนได้รับการแต่งตั้งเป็นหมู่บ้านอุตสาหกรรมชนบทดีเด่นมีชาวบ้านในหมู่บ้านเข้าร่วมมากขึ้น แกนนนำหลักพัฒนาด้านการจัดการกลุ่มตามคำแนะนำของศูนย์ส่งเสริมอุตสาหกรรมภาคที่ 2 พิษณุโลก กรมส่งเสริมอุตสาหกรรมที่เข้ามาเป็นพี่เลี้ยง ดังนี้

1.2.1 เลือกตั้งประธานและคณะกรรมการกลุ่มทอผ้าในการเข้ามามีบทบาทในการประชุมแบบเป็นทางการของหมู่บ้านที่จัดขึ้นทุกเดือนในครั้งที่ 1 ในวาระการพิจารณา เพื่อลงประชามติเลือกตั้งกรรมการสหกรณ์ทอผ้า

“...การพูดคุย คุยให้เข้าใจ คุยให้อยู่ในทิศทางเดียวกันต้องพูดให้ชาวบ้านเข้ามามีส่วนร่วมให้ได้ เราต้องสร้างให้ชาวบ้านรู้ว่าต้องเข้ามามีส่วนร่วมในการพัฒนามาตุแลชุมชนร่วมกัน มาประชุม ต้องพูดๆ ให้เกิดจิตสำนึกให้ได้...”

นางเสงี่ยม แสงวาท – แกนนนำ

สัมภาษณ์ 17 ตุลาคม 2559

1.2.2 จัดโครงสร้าง กำหนดหน้าที่ฝ่ายงานต่างๆ เช่น ฝ่ายการตลาด ฝ่ายการเงิน ฝ่ายจัดซื้อ ฝ่ายผลิต และฝ่ายขาย โดยมีกรมส่งเสริมอุตสาหกรรมเป็นพี่เลี้ยงในการดำเนินงานผ่านการประชุมเฉพาะกิจระหว่างแกนนำ กลุ่มกรรมการทอผ้า หลังจากนั้นกลุ่มกรรมการสหกรณ์ทอผ้าที่ได้รับการเลือกตั้ง จัดชาวบ้านเข้าสู่ตำแหน่งหน้าที่ฝ่ายต่างๆ ตามความสมัครใจผ่านการประชุมแบบเป็นทางการของหมู่บ้านในครั้งที่ 2

“...เพื่อให้การดำเนินงานเป็นระบบเรามีการแบ่งฝ่ายทำงาน เช่นฝ่ายการตลาด ต้องออกไปหาตลาดนอกหมู่บ้าน ฝ่ายการเงิน จัดหาเงินทุน ทำบัญชี ฝ่ายจัดซื้อฝ่าย สีย้อมผ้า ค้าย และฝ่ายผลิต ป้าพยายามให้สมาชิกเข้ามามีส่วนร่วมทุกคน...”

นางเสงี่ยม แสงวาท – แกนนำ

สัมภาษณ์ 26 มิถุนายน 2559

1.2.3 กลุ่มกรรมการประชุมร่วมกันร่างกฎระเบียบ ข้อปฏิบัติและบทลงโทษ และนำเสนอในการประชุมแบบเป็นทางการของหมู่บ้านในครั้งที่ 3 เพื่อให้ชาวบ้านในชุมชนแสดงความคิดเห็นต่อร่างกฎระเบียบ ข้อปฏิบัติและบทลงโทษ

“...ประชุมกลุ่มนี้ พี่เป็นสมาชิกก็ร่วมแสดงความคิดเห็นการทำงาน ของกลุ่มอย่างที่เคยทำงานบริษัทที่กรุงเทพฯ ก็เอามาใช้ช่วยแสดงความคิดเห็น เราประชุมปรึกษาหารือกันก่อนให้เห็นด้วยกันในกลุ่มถึงเริ่มทำกัน..”

นางเกตุทิพย์ วุฒิสาร – กลุ่มกรรมการ

สัมภาษณ์ 17 ตุลาคม 2559

การตลาดและประชาสัมพันธ์หมู่บ้านนาต้นจั่น ในช่วงเริ่มต้นใช้การประชุมเฉพาะกิจระหว่างแกนนำหลัก กลุ่มกรรมการสหกรณ์ทอผ้าและฝ่ายการตลาด และเจ้าหน้าที่ศูนย์ส่งเสริมอุตสาหกรรมภาคที่ 2 พิษณุโลก กรมส่งเสริมอุตสาหกรรมในการวางแผนเป็นพี่เลี้ยงในการหาตลาดกว่า 2 ปี โดยเริ่มดำเนินการฝากขายร้านค้าในตัวเมืองอำเภอศรีสะเกษ และออกขายตามงานต่างๆ ทั่วประเทศที่จัดโดยกรมส่งเสริมอุตสาหกรรม จนผ้าทอหมักโคลนมีชื่อเสียง และชุมชนหมู่บ้านนาต้นจั่นได้รับการแต่งตั้งเป็นหมู่บ้านอุตสาหกรรมชนบท

ดังกล่าวนี้ชี้ให้เห็นว่า มิติด้านจัดการในช่วงเริ่มต้นของชุมชนท่องเที่ยวหมู่บ้านนาต้นจัน เริ่มใช้กระบวนการสื่อสารแบบมีส่วนร่วมที่เน้นการเปิดโอกาสให้สมาชิกในชุมชนเข้าร่วมในการจัดการชุมชนทั้งระดับนโยบายและระดับปฏิบัติการ โดยใช้การประชุมแบบเป็นทางการเพื่อแสดงประชาคมหาข้อสรุปที่เป็นไปตามความต้องการของกลุ่ม และลงคะแนนเสียงเลือกกรรมการกลุ่มสหกรณ์ทอผ้า

1.3 มิติด้านกิจกรรมและการดำเนินงาน

มิติด้านกิจกรรมและการดำเนินงานตามแผนในช่วงเริ่มต้น กลุ่มทอผ้าหมู่บ้านนาต้นจันเครือข่ายได้รับการสนับสนุนจากศูนย์ส่งเสริมอุตสาหกรรมภาคที่ 2 พิษณุโลก กรมส่งเสริมอุตสาหกรรมและกรมการพัฒนาชุมชนเป็นพี่เลี้ยงในการวางแผนการดำเนินงานอย่างเป็นระบบดังนี้

1.3.1 วางแผนพัฒนาสินค้าโดยแกนนำหลัก และกลุ่มกรรมการสหกรณ์ทอผ้า
ประชุมแบบเป็นทางการร่วมกันทุกสัปดาห์เป็นเวลา 1 เดือน เพื่อรื้อฟื้นวิธีการทำผ้าหมักโคลนภูมิปัญญาดั้งเดิมของชุมชนนาต้นจันหลังจากนั้นกลุ่มกรรมการทอผ้าถ่ายทอดวิธีการผลิตให้กับกลุ่มสมาชิกด้วยการประชุมแบบไม่เป็นทางการทุกเย็นเป็นเวลา 1 สัปดาห์

“...พี่เอาวิธีการหมักผ้าให้นิ่มนะเป็นภูมิปัญญาของบ้านเราที่เดียวเลยทำให้
ผ้านี้มันใส่สบาย...คนชอบมากนะขายดีเลย...”

นางเหม่ม แสงวลา- กลุ่มกรรมกร

สัมภาษณ์ 17 ตุลาคม 2559

1.3.2 แกนนำหลัก กลุ่มกรรมการสหกรณ์ทอผ้าและฝ่ายการตลาดประชุมแบบ
ทางการทุก 1 เดือน เพื่อวางแผนการตลาดร่วมกับศูนย์ส่งเสริมอุตสาหกรรมภาคที่ 2 พิษณุโลก กรมส่งเสริมอุตสาหกรรม โดยเริ่มดำเนินการฝากขายร้านค้าในตัวเมืองอำเภอสรีสัชนาลัย และออกขายตามงานต่างๆ ทั่วประเทศที่จัดโดยกรมส่งเสริมอุตสาหกรรม

1.3.3 แกนนำหลัก และกลุ่มกรรมการทอผ้าได้มีโอกาสออกไปอบรม **ดูงานด้าน**
การท่องเที่ยวภายนอกหมู่บ้านและถ่ายทอดความรู้ ประสบการณ์จากการออกไปศึกษาดูงานนอกชุมชน
ที่ได้รับให้ชาวบ้านในการประชุมแบบเป็นทางการของหมู่บ้านที่จัดทุก 1 เดือน ซึ่งการออกไปอบรมดูงานภายนอกทำให้แกนนำหลักมีแนวคิดการพัฒนาชุมชนเป็นแหล่งท่องเที่ยว ช่วงเริ่มต้นนี้แกนนำหลักใช้การพูดคุยกลุ่มเล็กแบบไม่เป็นทางการกับชาวบ้านที่สนิทสนมและกลุ่มเครือข่าย เนื้อหาการนำเสนอ

คือ การจัดการชุมชนท่องเที่ยวที่ชวนไปสู่รายได้ที่มากขึ้นของชาวบ้านในชุมชน หลังจากนั้นแกนนำหลัก (สมัยนั้นเป็นนายกองค์การบริหารส่วนตำบลบ้านตึก) จึงปรึกษากับผู้ใหญ่บ้านนาต้นจั่นเรื่องแนวคิด การพัฒนาชุมชนเป็นแหล่งท่องเที่ยวแต่ในระยะเริ่มต้นยังไม่มี การดำเนินการเป็นเพียงความคิดที่ค่อยๆ ถ่ายทอดให้ชาวบ้านในชุมชนรู้จักเรื่องชุมชนท่องเที่ยว

“...ปรึกษากับญาติก่อนนะว่าถ้าเราจะพัฒนาหมู่บ้านให้เป็นแหล่งท่องเที่ยว คนเข้ามาพักเหมือนที่ไปดูงานที่ญี่ปุ่น หมู่บ้านเรานะก็จะมีรายได้มากขึ้น...”

นางเสงี่ยม แสงลาก – แกนนำหลัก

สัมภาษณ์ 17 ตุลาคม 2559

“...ที่เล่าสิ่งที่ได้จากการไปดูงานให้กลุ่มเพื่อนที่สนิทญาติพี่น้อง และเล่าถึงการ ทำชุมชนท่องเที่ยวที่ไปเห็นจากที่อื่น...มีรายได้เพิ่มขึ้นเขาก็สนใจกัน...”

นางเหม่ม แสงลาก – กลุ่มกรรมการ

สัมภาษณ์ 17 ตุลาคม 2559

1.3.4 หลังจากที่คุณย่กลางการเรียนรู้ชุมชนท่องเที่ยวก่อสร้างเริ่มดำเนินการในปี

พ.ศ. 2542 จำนวนนักท่องเที่ยวเข้ามาซื้อผ้าทอหมักโคลนภายในหมู่บ้านมากขึ้น เสียงสะท้อนจาก นักท่องเที่ยวระยะทางเข้าหมู่บ้านไกล จากอำเภอศรีสัชนาลัยสู่หมู่บ้านนาต้นจั่นมีระยะทางลึกและ บริเวณทางผ่านไม่มีร้านอาหารเลย กลุ่มกรรมการ สหกรณ์ทอผ้าและกลุ่มชาวบ้านสหกรณ์ทอผ้า ฝ่ายการตลาดจึงประชุมเฉพาะกิจปรึกษาหารือถึงการเปิดร้านขายอาหารประจำหมู่บ้าน จากการ ประชุมสรุปได้ว่า จัดทำซุ้มขายข้าวเปี๊ยะ ซึ่งเป็นอาหารท้องถิ่นของหมู่บ้านนาต้นจั่นหน้าศูนย์กลาง การเรียนรู้ชุมชนทอผ้า หลังจากนั้นใช้การประชุมหมู่บ้านจัดเดือนละ 1 ครั้ง ในการแจ้งข่าวสารเรื่อง การจัดสร้างร้านอาหารของชุมชนบริเวณด้านหน้าศูนย์กลางการเรียนรู้ชุมชนทอผ้า หาแม่ครัวใน การทำข้าวเปี๊ยะ และหาอาสาสมัครชาวบ้านผลิตแหวดดูแลร้านอาหารของชุมชน เนื่องจากชาวบ้านมี งานประจำในการทำไร่

“...พวกเรากลุ่มแม่บ้านนั่งคุยกันว่านักท่องเที่ยวเข้ามาในหมู่บ้านเราร้านค้า ต่างๆ ไม่มี ร้านอาหารไม่มีเราน่าจะขายอาหารบ้านเรานะ...มันไม่เหมือนที่อื่น...เรียกว่า ข้าวเปี๊ยะ หรือก๋วยเตี๋ยวพระร่วง ในประเทศไทยมีหมู่บ้านเราหมู่บ้านเดียวที่ทำกินกันแบบนี้...”

นางเสงี่ยม แสงลาก – แกนนำหลัก

สัมภาษณ์ 17 ตุลาคม 2559

“...ช่วงนั้นเริ่มมีคนเข้ามาซื้อผ้าหมักโคลนที่ศูนย์การเรียนรู้...มาซื้อแล้วก็กลับเขาก็ไม่มีอะไรดึงดูดนะหาอะไรที่จะให้เขามาหมู่บ้านเราเยอะ..”

นางเกตุทิพย์ วุฒิสาร- กลุ่มกรรมกร

สัมภาษณ์ 17 ตุลาคม 2559

“...หมู่บ้านเราประชุมบ่อยมาก...พอเราหาแม่ครัวทำข้าวเป็บในร้านของชุมชนเราก็ช่วยกันทำเพิงขาย หาชาวบ้านมาเวียนกันมาดูแล...”

นางบุญช่วย นนทกะทิ- กลุ่มกรรมกร

สัมภาษณ์ 16 ตุลาคม 2559

กิจกรรมและการดำเนินงานสู่การเป็นชุมชนท่องเที่ยวพัฒนาจากการรวมกลุ่มสหกรณ์ทอผ้าซึ่งเป็นความร่วมมือของชาวบ้านชุมชนผ่านในการดำเนินกิจกรรมต่างๆ และได้รับการสนับสนุนจากศูนย์ส่งเสริมอุตสาหกรรมภาคที่ 2 พิษณุโลก กรมส่งเสริมอุตสาหกรรม เป็นพี่เลี้ยงในการดำเนินงาน และพบว่าชุมชนหมู่บ้านนาต้นจันใช้การประชุมแบบทางการของหมู่บ้าน เพื่อเปิดโอกาสให้กลุ่มชาวบ้านได้เข้ามามีส่วนร่วมวางแผน ร่วมลงมือพัฒนากิจกรรมร่วมกัน

1.4 สรุปกระบวนการสื่อสารแบบมีส่วนร่วมของชุมชนท่องเที่ยวเชิงวัฒนธรรมหมู่บ้านนาต้นจันในช่วงเริ่มต้น

บริบทของหมู่บ้านนาต้นจันเป็นชุมชนขนาดเล็กชาวบ้านในหมู่บ้านเป็นเครือญาติกันเกือบทั้งหมู่บ้าน เมื่อผู้วิจัยวิเคราะห์สถานการณ์การสื่อสารภายในชุมชน พบว่า ในระยะเริ่มต้นชุมชนท่องเที่ยวเชิงวัฒนธรรมหมู่บ้านนาต้นจันมีเนื้อหาสื่อสารถ่ายทอดแนวคิดและวิธีการพัฒนาชุมชนที่จะนำไปสู่การเพิ่มขึ้นของรายได้และการพัฒนาสาธิตปลูกใช้เครื่องมือในการสื่อสารเพื่อสร้างการมีส่วนร่วมในชุมชน ดังนี้

1.4.1 การพูดคุยกลุ่มเล็กถ่ายทอดแนวคิดและวิธีการพัฒนาชุมชน ที่สามารถเพิ่มรายได้ทำให้เกิดการร่วมมือเพื่อหาแนวทางสร้างรายได้จากอาชีพเสริมร่วมกัน มีการแลกเปลี่ยนความคิดเห็นระหว่างกันของกลุ่มชาวบ้านเพื่อตัดสินใจและหาข้อสรุปตามความต้องการของกลุ่ม

1.4.2 การประชุมแบบเป็นทางการของหมู่บ้านที่จัดขึ้นทุกวัน ที่ 7 ของเดือน ระยะเริ่มต้นนี้ หลังจากที่แกนนำหลักถ่ายทอดแนวคิดในการพัฒนาชุมชนจนก่อให้เกิดการตั้งเป้าหมายร่วมกัน การประชุมทางการเป็นช่องทางที่แกนนำหลัก กลุ่มกรรมกรสหกรณ์ทอผ้าและกลุ่ม

ชาวบ้านถ่ายทอดข้อมูลข่าวสารเพื่อการรับรู้ข้อมูลข่าวสาร เรียนรู้และสร้างความเข้าใจจนลงมือปฏิบัติร่วมกัน ตลอดจนลงประชามติเห็นชอบ หรือรับรองในเรื่องต่างๆ

1.4.3 การประชุมเฉพาะกิจที่จัดขึ้นเพียงนานๆ ครั้ง เมื่อต้องการให้ชาวบ้านในชุมชนแสดงความคิดเห็น หรือปรึกษาหารือร่วมกันในชุมชนเพื่อหาข้อสรุปในการตัดสินใจในเรื่องสำคัญ

ช่วงเริ่มต้นชุมชนท่องเที่ยวเชิงวัฒนธรรมหมู่บ้านนาต้นจันทน์ใช้การพูดคุยกลุ่มเล็กในปรึกษาหารือเรื่องราวต่างๆ ภายในชุมชน และเมื่อชุมชนพัฒนาสู่ชุมชนอุตสาหกรรมชนบทที่ต้องมีการดำเนินงานอย่างเป็นระบบจึงเริ่มพัฒนาวิธีการสื่อสารเป็นการประชุมแบบเป็นทางการที่เน้นหลักประชาธิปไตยโดยมีวัตถุประสงค์เพื่อสร้างการรับรู้ สร้างการเรียนรู้ และนำสู่การมีส่วนร่วมในชุมชนโดยมีระดับการสื่อสารแบบมีส่วนร่วมตามระยะการสื่อสารแบบมีส่วนร่วมใน 2 ระยะตามแนวทางของ Tuffie & Mefalopulos (2009) ดังนี้

ระยะที่ 1 การสื่อสารแบบมีส่วนร่วมที่แกนนำหลักสร้างการรับรู้ สร้างการเรียนรู้ และนำสู่การมีส่วนร่วมของชาวบ้านในชุมชนด้วยการพูดคุยกลุ่มเล็ก เป็นบรรยากาศการสื่อสารที่ชาวบ้านคุ้นชินทำให้มีแนวโน้มตัดสินใจตามกลุ่มได้อย่างรวดเร็ว และการประชุมแบบเป็นทางการของหมู่บ้านถ่ายทอดแนวคิดในการพัฒนาชุมชนจนก่อให้เกิดการตั้งเป้าหมายร่วมกัน ตลอดจนลงประชามติเห็นชอบ หรือรับรองในการดำเนินงานเรื่องต่างๆ พบว่า ระดับการมีส่วนร่วมของชาวบ้านในชุมชนท่องเที่ยวหมู่บ้านนาต้นจันทน์ยังไม่พบการมีสื่อสารแบบมีส่วนร่วมของชาวบ้านในชุมชนเป็นเพียงผู้รับสารที่รับฟังและสอบถามในประเด็นที่สงสัยเพื่อนำสู่การตัดสินใจ

ระยะที่ 2 การสื่อสารแบบมีส่วนร่วมของชาวบ้านในชุมชนด้วยการประชุมเฉพาะกิจ ที่นำสู่ระดับการสื่อสารแบบมีส่วนร่วมที่กระตุ้นให้ชาวบ้านในชุมชนแสดงความคิดเห็นเพื่อหาข้อสรุปในการตัดสินใจร่วมกันในชุมชนเพื่อลงประชามติดำเนินงานพัฒนาชุมชนสู่การเป็นหมู่บ้านอุตสาหกรรมขนาดกลางและขนาดย่อมร่วมกัน

**ระยะที่ 2 การตัดสินใจการ
ดำเนินงานร่วมกัน**

ระดับการสื่อสารแบบมี

ส่วนร่วม

แสดงประจักษ์

- การประชุมเฉพาะกิจ

ระยะที่ 1 ก่อตั้ง

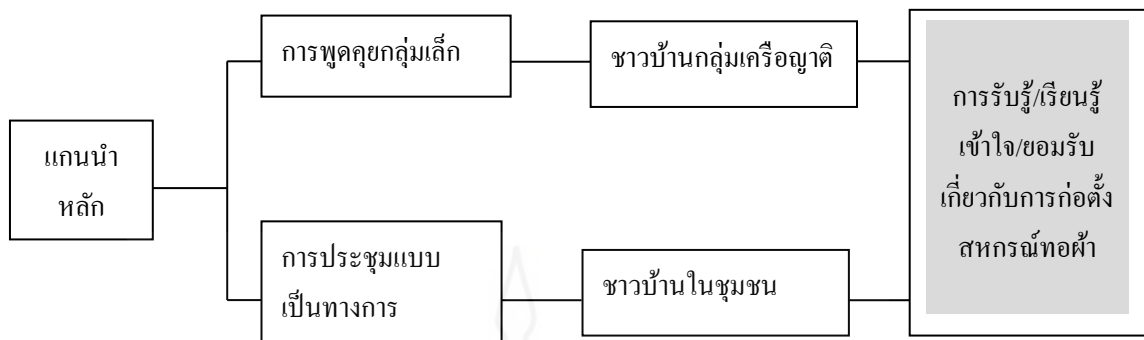
- รับรู้ เรียนรู้ เข้าใจสู่การตัดสินใจ

ระดับการสื่อสารแบบมีส่วนร่วม

- การพูดคุยกลุ่มเล็ก

ภาพที่ 5.2 ระดับการสื่อสารแบบมีส่วนร่วมของชุมชนท่องเที่ยวเชิงวัฒนธรรม
หมู่บ้านนาต้นจันทน์ในช่วงเริ่มต้น

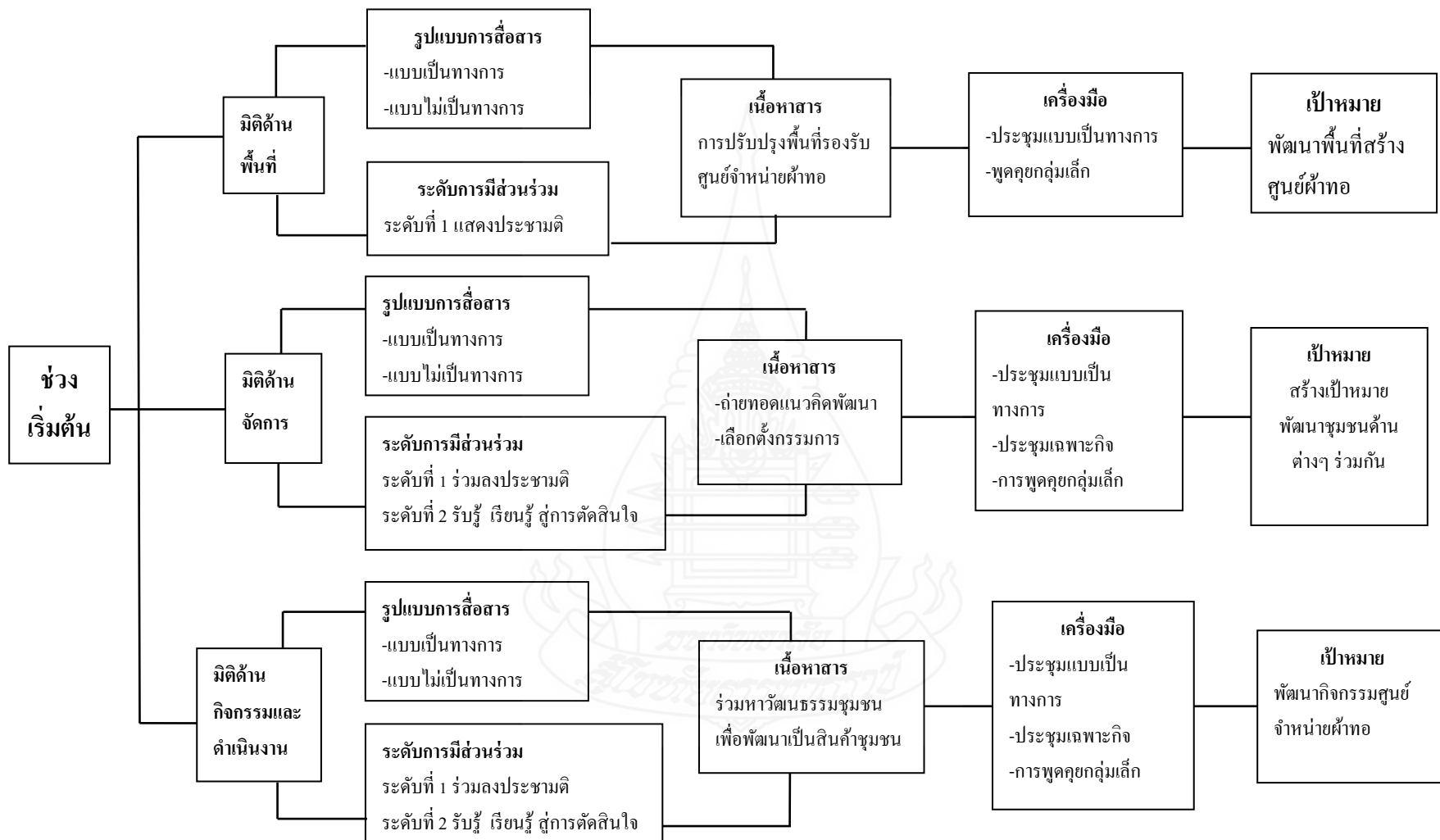
ช่วงเริ่มต้นของชุมชนท่องเที่ยวเชิงวัฒนธรรมหมู่บ้านนาต้นจันทน์ พบว่า แกนนำหลักใช้การสื่อสารเพื่อการโน้มน้าวใจโดยมีเป้าหมายเพื่อพัฒนาชุมชนนำไปสู่การสร้างรายได้เพิ่มขึ้นของชาวบ้านจนก่อให้เกิดการตั้งเป้าหมายร่วมกันในชุมชน โดยแกนนำหลักมีบทบาทในการกำหนดนโยบายในการดำเนินงานและหาเครือข่ายภายนอกในการช่วยเหลือด้านเงินทุนและให้คำปรึกษาในการดำเนินงาน การก่อร่างสหกรณ์ทอผ้าแกนนำหลักใช้วิธีการสื่อสารด้วยการพูดคุยกลุ่มเล็กแบบไม่เป็นทางการเริ่มจากกลุ่มชาวบ้านที่เป็นเครือญาติใกล้ชิดและค่อยขยายกลุ่มจนเกิดการคล้อยตามและเมื่อมีชาวบ้านเป็นฐานในการสนับสนุนจึงปรับใช้การประชุมแบบทางการเพื่อนำเสนอแนวคิดการพัฒนาชุมชนอีกครั้งหนึ่งให้ชาวบ้านลงประชามติสนับสนุน ดังแผนภาพที่ 5.1



ภาพที่ 5.3 การสื่อสารภายในชุมชนเพื่อเผยแพร่แนวคิดการก่อตั้งสหกรณ์ทอผ้า

ช่วงเริ่มต้นนี้กลุ่มกรรมการสหกรณ์ทอผ้าปฏิบัติตามนโยบายของแกนนำหลักการให้ความรู้ ความเข้าใจกับชาวบ้านในชุมชนเกี่ยวกับการพัฒนากลุ่มสหกรณ์ทอผ้าสู่การพัฒนาชุมชนเป็นหมู่บ้านอุตสาหกรรมชนบทผ่านการพูดคุยกลุ่มเล็กแบบไม่เป็นทางการ และนำความรู้ที่ได้จากการศึกษาดูงานภายนอกชุมชนมาถ่ายทอดในระหว่างการประชุมแบบเป็นทางการของหมู่บ้านประจำเดือน และกระตุ้นให้ชาวบ้านในชุมชนแลกเปลี่ยนความคิดเห็นในการประชุมเฉพาะกิจ

กลุ่มชาวบ้านเป็นผู้รับสารรับรู้ ทำความเข้าใจ เรียนรู้เพื่อตัดสินใจและดำเนินการร่วมกันในชุมชน ระยะเริ่มต้นนี้กลุ่มชาวบ้านในชุมชนไม่ค่อยมีการสื่อสารแบบมีส่วนร่วมอย่างเข้มข้นมากนัก เป็นเพียงการลงประชามติเลือกตั้งกรรมการสหกรณ์ทอผ้าในช่วงปีแรกของการดำเนินงานและเพิ่มระดับการสื่อสารแบบมีส่วนร่วมมากขึ้นหลังจากการจัดโครงสร้าง กำหนดหน้าที่ฝ่ายงานต่างๆ ของสหกรณ์ทอผ้าซึ่งผ่านการประชุมเฉพาะกิจจนสามารถ พัฒนาสหกรณ์ทอผ้าสู่การพัฒนาชุมชนเป็นหมู่บ้านอุตสาหกรรมชนบท



ภาพที่ 5.4 การสื่อสารแบบมีส่วนร่วมในชุมชนท่องเที่ยวเชิงวัฒนธรรมหมู่บ้านนาต้นจันทน์ช่วงเริ่มต้น

2. ช่วงดำเนินงาน ปี พ.ศ. 2546 - 2552

ช่วงดำเนินการนี้ ชุมชนบ้านนาต้นจั่นพัฒนาต่อยอดสู่การชุมชนท่องเที่ยวเชิงวัฒนธรรม หลังจากนางเสงี่ยม แสงวาลา เกษนนำหลักกลับจากศึกษาดูงานชุมชนท่องเที่ยวจากประเทศญี่ปุ่นที่ได้รับทุนสนับสนุนจากกรมส่งเสริมอุตสาหกรรมท่องเที่ยว โดยการพัฒนาต่อยอดจากหมู่บ้านอุตสาหกรรมชนบทที่เริ่มมีกลุ่มนักท่องเที่ยวเข้ามาซื้อผ้าทอในหมู่บ้าน ซึ่งเกษนนำหลักในขณะนั้นดำรงตำแหน่งนายกองค์การบริหารส่วนตำบลบ้านดึกใช้การพูดคุยแบบเผชิญหน้ากับผู้ใหญ่บ้านคือ นายเย็น พลฤทธิ์ (ญาติฝ่ายแม่) เพื่ออธิบายประโยชน์ที่จะได้รับจากการพัฒนาชุมชนสู่หมู่บ้านท่องเที่ยวและขอความร่วมมือในการถ่ายทอดแนวคิดดังกล่าวสู่ชาวบ้านในชุมชน หลังจากนั้นใช้

การประชุมแบบเป็นทางการหมู่บ้านที่จัดขึ้นทุก 1 เดือน ถ่ายทอดข้อมูลข่าวสาร สร้างการรับรู้ และให้ชาวบ้านในชุมชนร่วมกันตัดสินใจดำเนินการ ซึ่งชาวบ้านในชุมชนบ้านนาต้นจั่นมีทัศนคติที่ดีและเชื่อมั่นในตัวเกษนนำหลักเป็นทุนเดิม และพื้นฐานชุมชนท่องเที่ยวมาต้นจั่นมีระบบการจัดการที่ดีทำให้การดำเนินงานเป็นไปได้อย่างรวดเร็ว มีรายละเอียดดังนี้

“...ครั้งแรกป้าเสงี่ยมมาคุยกับพวกป้าก่อนว่า เราจะพัฒนาหมู่บ้านให้คนมาเที่ยว มาพัก เราคุยในกลุ่มทอผ้า...เราก็คือเป็นแนวร่วมกันและไปคุยกับผู้ใหญ่บ้านนำเสนอเรื่องในที่ประชุม... ป้าเสงี่ยม ก็เล่าให้ฟังว่าไปดูงานที่ญี่ปุ่นเขาทำโฮมสเตย์คนที่ให้นักท่องเที่ยวพักก็มีรายได้เพิ่มคนที่ไม่สะดวกก็สามารถจัดทำร้านค้าขายนักท่องเที่ยวได้ในที่ประชุมก็เห็นด้วย...”

นางจอม แก้วคุด- กลุ่มชาวบ้าน

สัมภาษณ์ 16 ตุลาคม 2559

2.1 มิติด้านพื้นที่

ช่วงดำเนินการนี้ หลังจากที่ชาวบ้านในชุมชนตัดสินใจดำเนินการพัฒนาชุมชนสู่ชุมชนท่องเที่ยวเชิงวัฒนธรรม มิติด้านพื้นที่ในระหว่างการดำเนินการ คือ การจัดสรรพัฒนาพื้นที่ส่วนกลางเป็นแหล่งท่องเที่ยว การกำหนดพื้นที่พักแรม พื้นที่สำหรับท่องเที่ยวเชิงวัฒนธรรม และพื้นที่สำหรับร้านค้าของชาวบ้านในชุมชน โดย โดยมีขั้นตอนในการดำเนินงาน ดังนี้

2.1.1 การทำความเข้าใจกับชาวบ้านในการปรับปรุงพื้นที่สู่การเตรียมความพร้อมเป็นชุมชนท่องเที่ยวผ่านการพูดคุยกลุ่มเล็กเป็นหลัก (ครั้งที่ 1) และใช้การประชุมแบบเป็นทางการของหมู่บ้านที่จัดขึ้นทุก 1 เดือน ในการสร้างความเข้าใจร่วมกันอีกครั้งหนึ่ง

“...การพูดคุย คุยให้เข้าใจ คุยให้อยู่ในทิศทางเดียวกันต้องพูดให้ชาวบ้านเข้ามามีส่วนร่วมให้ได้ เราต้องสร้างให้ชาวบ้านรู้ว่าต้องเข้ามามีส่วนร่วมในการพัฒนามาตุภูมิชุมชนร่วมกัน มาประชุม ต้องพูดๆ ให้เกิดจิตสำนึกให้ได้...”

นางเสงี่ยม แสงวงลา – แกนนำ

สัมภาษณ์ 17 ตุลาคม 2559

...อธิบายให้ชาวบ้านฟังว่าการเป็นชุมชนท่องเที่ยวคืออะไร เราจะได้อะไร... คุยกันหลายครั้งมาก...แต่ดีที่ชาวบ้านเข้าใจเราตั้งแต่จัดตั้งกลุ่มสหกรณ์ทอผ้า...

นายชิน พลฤทธิ – กลุ่มกรรมการ

สัมภาษณ์ 16 ตุลาคม 2559

2.1.2 เมื่อชาวบ้านมีความเข้าใจจนมีเป้าหมายเดียวกัน และพร้อมดำเนินงานร่วมกัน แกนนำหลัก และกลุ่มกรรมการท่องเที่ยวจึงดำเนินการปรับปรุงด้านพื้นที่โดยให้ความรู้และความเข้าใจเรื่องข้อกำหนดการจัดตั้งโฮมสเตย์พร้อมทั้งให้ชาวบ้านที่สนใจนำเสนอบ้านของตนเองเข้าร่วมคัดเลือกบ้านโฮมสเตย์ผ่านการประชุมแบบเป็นทางการของหมู่บ้านที่จัดขึ้นทุก 1 เดือน สรุปมติที่ประชุมคัดเลือกบ้านที่จะทำการปรับปรุงเป็นโฮมสเตย์ได้ 5 หลัง และของอาสาสมัครชาวบ้านผู้ช่วยในการช่วยปรับปรุงบ้านที่ได้รับการคัดเลือกเป็นโฮมสเตย์

“...ที่ประชุมก็ถามคนในหมู่บ้านว่ามีใครสนใจไหมและอธิบายให้ชาวบ้านในที่ประชุมฟังว่าโฮมสเตย์มันคืออะไร ชาวบ้านจะได้อะไร...ใครสนใจบ้าง...เราก็พูดๆ อธิบายนะให้เข้าใจกัน สุดท้ายในที่ประชุมคัดเลือกได้ 5 หลังเพราะต้องเลือกบ้านที่ไม่มีเด็ก มีห้องน้ำ และสามารถรับคนได้หลังละ 8-10 คน”

นายชิน พลฤทธิ – กลุ่มกรรมการ

สัมภาษณ์ 16 ตุลาคม 2559

“...มีการคุยเรื่องจัดหมู่บ้านเป็นที่ท่องเที่ยวในการประชุมใหญ่ในหมู่บ้าน...ใครสนใจเข้าร่วมและให้ชาวบ้านช่วยกันออกความเห็นว่าจะจัดพื้นที่ในชุมชนอย่างไรให้คนมาเที่ยว เราก็มาช่วยกัน...ตอนจัดบ้านที่ได้รับการเลือกเป็นที่พักแรกๆ เราก็ไปช่วยกันต่อเติม...”

นายชลอม เพิ่มพูน- กลุ่มสมาชิก

สัมภาษณ์ 18 พฤศจิกายน 2559

2.1.3 แกนนำหลัก กลุ่มกรรมการท่องเที่ยวประชุมเฉพาะกิจ จำนวน 3 ครั้ง ร่วมกับกรรมการท่องเที่ยว จังหวัดสุโขทัย เป็นพี่เลี้ยงในการวางแผนปรับปรุงพื้นที่ส่วนกลางของชุมชน และกำหนดพื้นที่เส้นทางท่องเที่ยวภายในชุมชน หลังจากนั้นใช้การประชุมแบบเป็นทางการของหมู่บ้านที่จัดขึ้นทุก 1 เดือน นำเสนอแผนปรับปรุงพื้นที่ส่วนกลางของชุมชนเพื่อให้ชาวบ้านในชุมชนร่วมกันแสดงความคิดเห็น เสนอแนะข้อมูลเพิ่มเติม ซึ่งการปรับปรุงพื้นที่ในชุมชนแกนนำหลักได้รับความร่วมมือจากผู้ใหญ่บ้านเป็นผู้รับผิดชอบดูแลกลุ่มผู้ชายในชุมชนให้ดำเนินการปรับปรุงพื้นที่ในชุมชนตามมติการประชุมของหมู่บ้าน

“...มีการประชุมชาวบ้านเรื่องการปรับปรุงบ้านพื้นที่ส่วนกลางในการรับนักท่องเที่ยว เส้นทางท่องเที่ยว...ภูมิปัญญา วัฒนธรรม วิถีชีวิตที่เราจะให้นักท่องเที่ยวเข้ามาดูแล้วไม่เบื่อ...”

นางเหม่ม แสงลาก- กลุ่มกรรมการ
สัมภาษณ์ 17 ตุลาคม 2559

2.1.4 กลุ่มกรรมการท่องเที่ยวช่วยกันวางแผนเส้นทางท่องเที่ยวในหมู่บ้าน และปรับปรุงพื้นที่ในชุมชนผ่านการประชุมเฉพาะกิจของกลุ่มกรรมการท่องเที่ยวโดยมีสำนักงานการท่องเที่ยวและกีฬาจังหวัดสุโขทัย และอาจารย์จากมหาวิทยาลัยนเรศวรเป็นพี่เลี้ยงกำหนดเส้นทางท่องเที่ยวในหมู่บ้านและให้ข้อเสนอแนะ จำนวน 4 ครั้ง ขณะเดียวกันกลุ่มกรรมการท่องเที่ยวใช้เวลาว่างจากงานประจำพูดคุยกลุ่มเล็กในการสอบถามความเห็นชาวบ้านเกี่ยวกับเส้นทางท่องเที่ยวในชุมชนเพื่อให้ทราบถึงความพอใจของชาวบ้าน ความคิดเห็นส่วนบุคคลต่างๆ เพื่อนำไปเป็นข้อมูลวางแผนการกำหนดเส้นทางท่องเที่ยวในหมู่บ้าน จนดำเนินงานตามแผนสำเร็จเป็นเวลา 4 เดือน

“...พอเราได้กลุ่มชาวบ้านที่เป็นกรรมการด้านท่องเที่ยว...เรามาช่วยกันกำหนดเส้นทางท่องเที่ยว...ให้นักท่องเที่ยวและมาช่วยกันปรับปรุงพื้นที่ในชุมชน ช่วยกันปรับปรุงร้านขายข้าวเปียที่เป็นอาหารของชุมชน...”

นางเสงี่ยม แสงลาก – แกนนำ
สัมภาษณ์ 17 ตุลาคม 2559

จากการศึกษาชี้ให้เห็นว่ามีมิติด้านพื้นที่ในระยะดำเนินการชุมชนท่องเที่ยวหมู่บ้านนาต้นจันใช้การพูดคุยกลุ่มเล็ก และการประชุมแบบเป็นทางการในการสร้างการรับรู้สู่การพัฒนาเป็นหมู่บ้านท่องเที่ยวเชิงวัฒนธรรม และใช้การประชุมแบบเป็นทางการในการปรึกษาหารือภายในชุมชนในการกำหนดการใช้พื้นที่ ร่วมลงมือปรับปรุงเส้นทางในหมู่บ้าน การร่วมแรงร่วมใจลงมือปฏิบัติปรับปรุงบ้านที่ได้รับการคัดเลือกเป็นโฮมสเตย์ร่วมกันให้พร้อมต้อนรับนักท่องเที่ยว

2.2 มิติด้านการจัดการ

มิติด้านการจัดการในช่วงดำเนินการชุมชนท่องเที่ยวเชิงวัฒนธรรมหมู่บ้านนาต้นจันพัฒนาระบบการดำเนินงาน กฎระเบียบ การจัดสรรผลประโยชน์ และการประชาสัมพันธ์ ระยะดำเนินการนี้พบว่าชาวบ้านในชุมชนเข้ามามีส่วนร่วมดำเนินการสู่ชุมชนท่องเที่ยว และเนื่องจากชาวบ้านหมู่บ้านนาต้นจันมีพื้นฐานการทำงานร่วมกันมาก่อนจนได้รับการคัดเลือกเป็นหมู่บ้านอุตสาหกรรมชนบท ทำให้แกนนำหลักตลอดจนชาวบ้านในชุมชนมีความเข้าใจเกี่ยวกับระบบการจัดการเป็นอย่างดี และเมื่อหมู่บ้านนาต้นจันพัฒนาสู่ชุมชนท่องเที่ยว แกนนำหลักและชาวบ้านในชุมชนจึงนำความรู้จากการดำเนินงานในอดีตมาใช้ในการจัดการ ดังนี้

2.2.1 เมื่อชุมชนหมู่บ้านนาต้นจันต่อขอสู่การเป็นชุมชนท่องเที่ยวเริ่มการจัดการโดยใช้การประชุมแบบเป็นทางการของหมู่บ้านที่จัดทุกวันที่ 7 ของเดือน เลือกตั้งคณะกรรมการท่องเที่ยว จำนวน 12 คน โดยมติที่ประชุมให้แกนนำหลัก คือ นางเสงี่ยม แสงฉาง เป็นประธานคณะกรรมการท่องเที่ยว

“...ที่นี้มีการประชุมทุกเดือน กำหนดไว้ทุกวันที่ 7 ของเดือน เวลาประชุมหลังเสร็จงานประจำเริ่มประชุมประมาณตอนเย็นๆ ส่วนมากเรื่องที่ประชุมก็จะเป็นเรื่องการพัฒนาหมู่บ้าน”

ผู้ใหญ่ยืน พลฤทธิ์-กลุ่มกรรมการ
สัมภาษณ์ 16 ตุลาคม 2559

“...การประชุมมีตัวแทนของบ้านแต่ละหลัง มีการยกมือโหวตส่วนมากก็เอาเสียงส่วนใหญ่... เนื้อหาการประชุมก็มีการเอาเนื้อหาจากอำเภอมานำ และมีการประชุมการดำเนินงานในหมู่บ้าน การปรับปรุงหมู่บ้าน การพัฒนาหมู่บ้าน”

นางคำปอง ตามดี - กลุ่มกรรมการ
สัมภาษณ์ 18 พฤศจิกายน 2559

2.2.2 กลุ่มกรรมการท่องเที่ยวใช้การประชุมแบบเป็นทางการเฉพาะกลุ่มกรรมการท่องเที่ยวที่กำหนดให้มีการประชุมทุกสิ้นเดือนเพื่อจัดระบบการบริหารการท่องเที่ยวชุมชน โดยมีกรรมการท่องเที่ยว สำนักงานการท่องเที่ยวและกีฬาจังหวัดสุโขทัยเป็นพี่เลี้ยง แบ่งการบริหารงานภายในกลุ่ม เช่น ฝ่ายจัดสรรบ้านพัก ฝ่ายการตลาดและประชาสัมพันธ์ ฝ่ายบัญชี ฝ่ายความปลอดภัย ฯลฯ หลังจากนั้นกลุ่มกรรมการใช้การประชุมแบบเป็นทางการของหมู่บ้านที่จัดทุกเดือน กำหนดหน้าที่ความรับผิดชอบของชาวบ้านในชุมชน โดยร่วมกันคัดเลือกชาวบ้านตามความสามารถและความสนใจของชาวบ้านในชุมชนจนครบตามโครงสร้างของฝ่ายต่างๆ

การกำหนดกฎ ระเบียบของชุมชนท่องเที่ยวหมู่บ้านนาต้นจันเพื่อเข้าสู่การรับรองมาตรฐานโฮมสเตย์ มีขั้นตอนดังนี้

1) การกำหนดกฎระเบียบเกี่ยวกับการท่องเที่ยวของหมู่บ้านนาต้นจันใช้การประชุมแบบเป็นทางการของกลุ่มกรรมการท่องเที่ยวทุกสิ้นเดือนระหว่างแกนนำหลักกลุ่มกรรมการเพื่อจัดทำร่างกฎระเบียบของชุมชนท่องเที่ยวหมู่บ้านนาต้นจัน และนำเสนอในที่ประชุมของหมู่บ้าน (ครั้งที่ 1) เพื่อรับฟังข้อเสนอแนะจากชาวบ้านในชุมชนเพื่อนำไปปรับแก้ไข

2) กลุ่มกรรมการท่องเที่ยวประชุมเฉพาะกิจร่วมกับเจ้าหน้าที่สำนักงานการท่องเที่ยวและกีฬา จังหวัดสุโขทัย โดยการนำร่างกฎ ระเบียบที่กลุ่มกรรมการท่องเที่ยวจัดทำและข้อเสนอแนะจากชาวบ้านในที่ประชุมเพื่อจัดทำร่างกฎ ระเบียบให้สมบูรณ์มากขึ้น

3) กลุ่มกรรมการท่องเที่ยวนำเสนอร่างกฎ ระเบียบในการประชุมของหมู่บ้านที่จัดทุกเดือนเพื่อลงประชามติรับหรือไม่รับกฎ ระเบียบของชุมชนท่องเที่ยวนาต้นจันผ่านการยกมือลงคะแนนเสียงประชามติ ผลจากการประชุมชาวบ้านรับร่างกฎ ระเบียบของชุมชนท่องเที่ยว

“...ระบบ กฎเกณฑ์ของที่นี่ถูกวางโดยแนวคิดของชุมชน...ถ้าเราชาวบ้านมาช่วยอย่างไรเราก็มีการพูดคุยช่วยกันมาตั้งแต่เริ่มต้น เกิดปัญหาอะไรเราก็จะคุยกับตลอด...”

นางเสงี่ยม แสงวาท – แกนนำ

สัมภาษณ์ 17 ตุลาคม 2559

การจัดการกฎ ระเบียบเกี่ยวกับการท่องเที่ยวของหมู่บ้านนาต้นจัน ผู้วิจัย พบว่า การใช้กฎ ระเบียบภายใน ชุมชนท่องเที่ยวหมู่บ้านนาต้นจัน ไม่ได้ยึดติดกับกฎ ระเบียบที่เป็นลายลักษณ์อักษรแต่เป็นลักษณะคำกล่าวที่ไว้เนื้อเชื่อใจกันที่บ่งบอกลักษณะวิถีประชา จารีตของชุมชน ผ่านการพูดคุยแบบเผชิญหน้าเพื่อว่ากล่าวตักเตือน ควบคุมกันเอง เนื่องจากชาวบ้านในชุมชนนาต้นจันมีความเป็นเครือญาติกันสูง

“...ที่นาต้นจันเรายังคงถ้อยทีถ้อยอาศัยกันเหมือนญาติกันแต่พอกลุ่มเริ่มใหญ่ขึ้น เราต้องเอากฎ ระเบียบมาใช้มันชัดเจนขึ้น ก็เพื่อรักษาระบบเอาไว้เพื่อผลประโยชน์ส่วนรวมของสมาชิกทุกคน ส่วนใหญ่ก็เข้าใจนะ ยิ่งกลุ่มท่องเที่ยวต้องมีกฎชัดเจนเลยว่า ต้องแบ่งนักท่องเที่ยวที่มาพักให้ทุกหลัง จะให้นักท่องเที่ยวเลือกบ้านเองไม่ได้ แต่ยังไม่เวลาเจ้าของบ้านไหนคิดไปสวนไปทำธุระด่วน เานักท่องเที่ยวมาฝากโฮมสเตย์หลังอื่น ก็ช่วยเหลือกันตลอดนะ เพราะยังรู้สึกว่าเป็นเหมือนพี่ ป้า น้ำ อา กัน...”

นางเกตุทิพย์ วุฒิสาร- กลุ่มกรรมกร

สัมภาษณ์ 17 ตุลาคม 2559

การจัดสรรผลประโยชน์ด้านการท่องเที่ยวหมู่บ้านนาต้นจันใช้พื้นฐานจากการจัดการผลประโยชน์ของกลุ่มสหกรณ์ทอผ้าโดยมีตัวแทนคณะกรรมการท่องเที่ยวและกลุ่มชาวบ้านที่ดูแลฝ่ายบัญชี จำนวน 7 คน ในการทำบัญชีชี้แจงรายรับ – รายจ่าย โดยรายรับหลักจากการดำเนินการท่องเที่ยวจากค่าที่พัก ค่าไกด์นำเที่ยว ค่าขายอาหารพื้นเมืองของชุมชน โดยคณะกรรมการกลุ่มท่องเที่ยวชี้แจงรายละเอียดงบการเงินให้ชาวบ้านรับทราบอย่างสม่ำเสมอในการประชุมแบบเป็นทางการของหมู่บ้านทุก 1 เดือน และทุกสิ้นปีมีการแจกแจงเงินรายได้ รายจ่าย และเงินทุนสะสมจากการท่องเที่ยวที่นำไปพัฒนาหมู่บ้านและสาธารณะประโยชน์ ผ่านการประชุมแบบเป็นทางการของหมู่บ้านและใช้บอร์ดประชาสัมพันธ์ในชุมชนแจ้งรายละเอียดบัญชีรายรับ-รายจ่ายจากการท่องเที่ยว

“...ที่หมู่บ้านนี้เรามีทั้งหมด 11 คຸ້ມ หัวหน้าคຸ້ມจะมาเป็นกรรมการท่องเที่ยว... นักท่องเที่ยวเข้ามาพัก 1 คน 60 บาท เราจะไว้กองกลางพัฒนาหมู่บ้าน... ทุกสิ้นปีประชุมแจกแจงเงินรายได้ งานพัฒนาหมู่บ้าน...”

นางเหม่ม แสงวลา- กลุ่มกรรมกร

สัมภาษณ์ 17 ตุลาคม 2559

การตลาดและการประชาสัมพันธ์ได้รับการสนับสนุนจากกรมการท่องเที่ยวในการจัดทำแผ่นพับแนะนำชุมชนท่องเที่ยวเชิงวัฒนธรรมหมู่บ้านนาต้นจั่น และตัวแทนคณะกรรมการกลุ่มท่องเที่ยวและชาวบ้าน จำนวน 7 คน ในการดูแลงานฝ่ายการตลาดและประชาสัมพันธ์ชุมชนท่องเที่ยว คนเหล่านี้มีหน้าที่ออกไปแนะนำชุมชนท่องเที่ยวหมู่บ้านนาต้นจั่นตามเทศกาลท่องเที่ยวต่างๆ ในประเทศไทย

“...กลุ่มที่มีหน้าที่ออกไปประชาสัมพันธ์ชุมชนตามงานต่างๆ หรือออกร้านขายข้าวเปี๊ยะตามงานโอท็อป ต่างๆ ทั่วประเทศไทย...”

นางบุญช่วย นนทกะทิ- กลุ่มกรรมการ
สัมภาษณ์ 16 ตุลาคม 2559

เหล่านี้ชี้ให้เห็นว่า มิติด้านการจัดการในช่วงดำเนินการของชุมชนหมู่บ้านท่องเที่ยวเชิงวัฒนธรรมหมู่บ้านนาต้นจั่น นำกระบวนการสื่อสารแบบมีส่วนร่วมในการจัดการชุมชนโดยให้ชาวบ้านในชุมชนมีส่วนในการขับเคลื่อนการดำเนินงานผ่านการพูดคุยแบบไม่เป็นทางการ การประชุมแบบทางการ และการประชุมเฉพาะกิจเพื่อร่วมกันกำหนดนโยบาย ตัดสินใจ และดำเนินการ ตลอดจนการแบ่งผลประโยชน์

อย่างไรก็ตามจากการศึกษา พบว่า ชาวบ้านในชุมชนท่องเที่ยวเชิงวัฒนธรรมหมู่บ้านนาต้นจั่นดำเนินการร่วมกันภายใต้ความไว้วางใจและไม่ยึดติดกับกฎ ระเบียบที่เป็นลายลักษณ์อักษรแต่ใช้วิถีประเพณีและจารีตของชุมชนผ่านการพูดคุยแบบเผชิญหน้าเพื่อว่ากล่าวตักเตือนควบคุมกันเองเมื่อเกิดเหตุการณ์ความขัดแย้ง

2.3 มิติด้านกิจกรรมและการดำเนินงาน

ในช่วงดำเนินงานชุมชนท่องเที่ยวเชิงวัฒนธรรมหมู่บ้านนาต้นจั่นนำเสนอกิจกรรมท่องเที่ยวของหมู่บ้านนาต้นจั่นในด้านอัตลักษณ์ ภูมิปัญญา วิถีชีวิตของชุมชน ดังนี้

2.3.1 แกนนำหลัก กลุ่มกรรมการใช้การประชุมเฉพาะกิจจำนวน 2 ครั้ง กับกรมการท่องเที่ยว จังหวัดสุโขทัย กระทรวงการท่องเที่ยวและกีฬา กรมการส่งเสริมอุตสาหกรรม วิสาหกิจขนาดกลางและขนาดย่อม กระทรวงอุตสาหกรรม และอาจารย์จากมหาวิทยาลัยนเรศวรในการวางแผนค้นหากิจกรรมเพื่อให้แกนนำหลัก และกลุ่มกรรมการท่องเที่ยวนำไปร่วมกันหา กิจกรรมการท่องเที่ยวของชุมชนกับกลุ่มชาวบ้าน

“...ประชุมพัฒนากิจกรรมของหมู่บ้านเรากับหน่วยงานราชการในจังหวัด
กรรมการหรือชาวบ้านจะกลับมาเล่าถ่ายทอดและดำเนินการต่อในพวกเราให้เสร็จอาจจะเป็นการ
พูดคุยในกลุ่มหรือการเล่าในที่ประชุม...”

นางเหม่ม แสงลาภ- กลุ่มกรรมกร

สัมภาษณ์ 16 ตุลาคม 2559

2.3.2 แกนนำหลัก กลุ่มกรรมการท่องเที่ยว ตัวแทนกลุ่มชาวบ้านหลังละ 1 คน
ใช้การประชุมเฉพาะกิจหลังเลิกงานตอนเย็นสัปดาห์ละครั้งประมาณ 2 เดือน เพื่อร่วมกันหา
กิจกรรมที่นำเสนอภูมิปัญญา วิถีชีวิตและวัฒนธรรมของชุมชน จนได้ข้อสรุปกิจกรรมท่องเที่ยวของ
ชุมชน คือ

- การชมวิถีชีวิตอาชีพหลักการทำสวนผลไม้ของชาวบ้านหมู่บ้านนาคันจัน
เช่น ทุเรียน ลำสาด กล้วย มะนาว ข้าวโพด



ภาพที่ 5.5 ชมวิถีชีวิตอาชีพ

- วัฒนธรรมการกินผ่านอาหารพื้นถิ่น เช่น น้ำพริกชะเอมไข่ ยำบอน



ภาพที่ 5.6 อาหารพื้นบ้านสำหรับนักท่องเที่ยว

- การเรียนรู้ภูมิปัญญาท้องถิ่นการทอผ้าหมักโคลน



ภาพที่ 5.7 นักท่องเที่ยวชมการสาธิตทอผ้าหมักโคลน

2.3.3 แกนนำหลัก กลุ่มกรรมการประชุมเฉพาะกิจสรุปกิจกรรมท่องเที่ยวของชุมชนที่ได้จากการร่วมกันค้นหากับชาวบ้านในชุมชนให้กับกรรมการท่องเที่ยว จังหวัดสุโขทัย กระทรวงการท่องเที่ยวและกีฬา กรมการส่งเสริมอุตสาหกรรมวิสาหกิจขนาดกลางและขนาดย่อม กระทรวงอุตสาหกรรม และอาจารย์จากมหาวิทยาลัยนเรศวร โดยในที่ประชุมมีความเห็นว่าใครเพิ่มการแสดงดนตรีไทยให้กับนักท่องเที่ยวและทำให้ชาวบ้านอายุมาก และเยาวชนในชุมชนได้เข้ามามีส่วนร่วม

2.3.4 กลุ่มกรรมการท่องเที่ยวนำข้อสรุปกิจกรรมที่ได้จากการประชุมเฉพาะกิจนำเสนอในที่ประชุมแบบเป็นทางการประจำเดือนของหมู่บ้านเพื่อให้ชาวบ้านในชุมชนรับทราบและเสนอแนะเพิ่มเติม พร้อมทั้งร่วมดำเนินงานกิจกรรมท่องเที่ยว

“...หมู่บ้านเราประชุมบ่อยมาก...ช่วยกันคิดกิจกรรมเราก็คุยกันในที่ประชุมว่านักท่องเที่ยวจะเข้ามาชมสวนของเราชาวบ้านในชุมชนต้องช่วยกันนะ...ถ้ามีนักท่องเที่ยวมาเราจะช่วยกันดูแลให้เกิดความปลอดภัย...”

นางบุญช่วย นนทกะทิ- กลุ่มกรรมการ
สัมภาษณ์ 16 ตุลาคม 2559

“...ป่าเหียงม รับฟังความคิดของพวกเราเสมอ ไม่เห็นด้วยเราก็พูดได้อย่างอิสระ จะพูดในที่ประชุมหรือพูดคุยนอกที่ประชุม ก็จะได้รับฟังเราตลอด...”

นายนิคม ชัยพูล-กลุ่มชาวบ้าน
สัมภาษณ์ 18 พฤศจิกายน 2559

มติที่ประชุมแบบเป็นทางการของชาวบ้านในเรื่องกิจกรรมท่องเที่ยว การชมสวนผลไม้ กลุ่มกรรมการท่องเที่ยววางแผนเส้นทางชมสวนผลไม้ และชาวบ้านมีส่วนร่วมในการดูแลนักท่องเที่ยวให้ปลอดภัยโดยให้เจ้าของบ้านพักเป็นผู้นำทาง สวนผลไม้ของชาวบ้านที่นักท่องเที่ยวเข้าชมเจ้าของสวนจะต้องมีหน้าที่ต้อนรับและพาไปเก็บผลไม้ตามฤดูกาล ในส่วนของการการฟ้อนรำและการเล่นดนตรีพื้นบ้านเพื่อให้บริการแก่นักท่องเที่ยวโดยกลุ่มชาวบ้านสูงอายุและเยาวชนเข้ามามีส่วนร่วมในการดำเนินกิจกรรม

“เขามาเที่ยว เขาก็มาทำกิจกรรมอะไรหลายๆอย่าง คนแก่อย่างเราก็มีรายได้จากการทำกิจกรรมท่องเที่ยว เช่น กิจกรรมร้องเพลง กิจกรรมตอนกลางคืนเพราะคนแก่ก็ทำอะไร ทำนา ทำสวน ไม่ไหวแล้ว กิจกรรมตรงนี้ก็ทำให้ช่วยคนแก่ ให้มีรายได้ดีด้วย...เด็กๆที่มามีเล่นดนตรีไทย ก็ได้รับเงินตอบแทนเป็นสินน้ำใจเอาไว้กินขนม เป็นเงินพิเศษ เด็กๆ เขาก็จะได้ภูมิใจและมีกำลังใจกันทั้งเด็กทั้งคนแก่.”

นางตุน รับเนตร -กลุ่มชาวบ้าน

สัมภาษณ์ 18 พฤศจิกายน 2559



ภาพที่ 5.8 วงดนตรีไทยกลุ่มเยาวชนหมู่บ้านนาต้นจัน

“รู้สึกโชคดี มีคนอื่นมาเที่ยวบ้านเรามากขึ้น ทำให้คนแก่ๆ อย่างเรามีชีวิตชีวาขึ้น คนแก่เข้าไปร่วมกิจกรรม ร้องรำทำเพลงตอนกลางคืนหรือฟังการร้องรำทำเพลงในอดีตเอมาร้องให้นักท่องเที่ยวฟัง เขาก็สนุกไปกับเราบางคนก็มาร่วมฟ้อนรำกับเราด้วยนะ...”

นายมัน สายหยุด -กลุ่มชาวบ้าน

สัมภาษณ์ 18 พฤศจิกายน 2559

เหตุการณ์เหล่านี้ชี้ให้เห็นว่า มิติด้านกิจกรรมและการดำเนินงานตามแผนในช่วงดำเนินงานของชุมชนท่องเที่ยวเชิงวัฒนธรรมหมู่บ้านนาต้นจัน ใช้กระบวนการสื่อสารแบบมีส่วนร่วมที่เน้นให้กลุ่มชาวบ้านเข้าร่วมตั้งแต่กระบวนการวางแผน คิดค้นหากิจกรรมนำเสนอ นักท่องเที่ยว ดำเนินกิจกรรมร่วมกันบนเป็นพื้นฐานความสัมพันธ์ทางสังคม วัฒนธรรมของชุมชน ชาวบ้านรับรู้ถึงผลประโยชน์จากการดำเนินกิจกรรมท่องเที่ยว 2 ลักษณะ กล่าวคือ

1. ประโยชน์ทางด้านเศรษฐกิจ คือ รายได้จากอาชีพเสริมที่กลุ่มชาวบ้านได้รับ
ที่ให้ผลประโยชน์ทั้งในระดับบุคคล และระดับครอบครัว
2. ประโยชน์ที่มีใช้ด้านเศรษฐกิจแต่เป็นการพัฒนาศักยภาพของชาวบ้านในชุมชน
และก่อให้เกิดการอนุรักษ์ ฟื้นฟูภูมิปัญญาท้องถิ่นของชุมชนทั้งอาหาร การทอผ้า การฟ้อนรำและ
การเล่นดนตรีพื้นบ้าน

2.4 สรุปกระบวนการสื่อสารแบบมีส่วนร่วมช่วงดำเนินงานของชุมชนท่องเที่ยว เชิงวัฒนธรรมหมู่บ้านนาต้นจันทน์

จากการศึกษา พบว่า ชุมชนท่องเที่ยวเชิงวัฒนธรรมหมู่บ้านนาต้นจันทน์พัฒนาต่อ
ยอดจากการรวมกลุ่มสหกรณ์ทอผ้าที่ดำเนินการจนได้รับรางวัลหมู่บ้านอุตสาหกรรมวิสาหกิจขนาด
กลางและขนาดย่อมจนมีชื่อเสียงระดับประเทศซึ่งเป็นพื้นฐานที่ทำให้ชาวบ้านในชุมชนมีทักษะ
การทำงานร่วมกัน นอกจากนี้ชาวบ้านในชุมชนบ้านนาต้นจันทน์มีทัศนคติที่ดีและเชื่อมั่นแก่นนำหลัก
เป็นทุนเดิม และได้ผ่านการทำงานร่วมกันมาก่อนจึงทำให้การดำเนินกิจกรรมเป็นไปอย่างรวดเร็ว

จากการศึกษาชุมชนท่องเที่ยวเชิงวัฒนธรรมหมู่บ้านนาต้นจันทน์ในช่วงดำเนินการ
พบว่า เนื้อหาของสารตามมิติต่างๆ ประกอบด้วยมิติด้านพื้นที่ คือ การวางแผนและดำเนินการ
ปรับปรุงพื้นที่ส่วนกลาง บ้านพักของชุมชนให้พร้อมรับนักท่องเที่ยว มิติด้านการจัดการ คือ
การจัดทำกฎ ระเบียบ การตลาดและประชาสัมพันธ์ การจัดสรรผลประโยชน์ภายในชุมชน มิติด้าน
กิจกรรมและการดำเนินงาน คือ การค้นหากิจกรรมท่องเที่ยวที่ถ่ายทอดภูมิปัญญา วัฒนธรรม วิถี
ชุมชนร่วมกัน ทั้งนี้ในช่วงระยะดำเนินการชาวบ้านในชุมชนท่องเที่ยวเชิงวัฒนธรรมมีระดับการ
สื่อสารแบบมีส่วนร่วมใน 3 ระยะ ตามแนวทางของ Tuffie & Mefalopulos (2009) ดังนี้

ระยะที่ 1 แกนนำหลักพูดคุยกลุ่มเล็กนำเสนอแนวคิดในการต่อยอดสู่การเป็น
ชุมชนท่องเที่ยวเชิงวัฒนธรรม และถ่ายทอดข้อมูลข่าวสาร สร้างการรับรู้ ระยะที่หนึ่งชาวบ้านใน
ชุมชนท่องเที่ยวหมู่บ้านนาต้นจันทน์มีระดับการสื่อสารแบบมีส่วนร่วมในการตัดสินใจดำเนินงานโดย
ใช้การประชุมแบบเป็นทางการของหมู่บ้านในการออกเสียงเลือกตั้งคณะกรรมการกลุ่มท่องเที่ยว
และการแสดงประชามติรับรองกฎ ระเบียบของชุมชน

ระยะที่ 2 การสื่อสารแบบมีส่วนร่วมกำหนดนโยบาย การตัดสินใจ การดำเนินการ
และปฏิบัติร่วมกัน ระยะการดำเนินการนี้ชาวบ้านในชุมชนมีระดับการสื่อสารแบบมีส่วนร่วม
กำหนดร่างนโยบาย กฎ ระเบียบการดำเนินงานชุมชนท่องเที่ยวด้วยการประชุมเฉพาะกิจและใช้
การประชุมแบบเป็นทางการเพื่อรับรองการดำเนินงานในทิศทางเดียวกันภายในชุมชน มีการแบ่ง
ฝ่ายหน้าที่ความรับผิดชอบในชุมชนเพื่อนำไปปฏิบัติร่วมกันตามความถนัดของชาวบ้านแต่ละคน

ระยะที่ 3 การสื่อสารแบบมีส่วนร่วมเพื่อแสดงความคิดเห็นและแลกเปลี่ยนทัศนะระหว่างกันเพื่อวางแผนและดำเนินงานตามแผนสู่การรับผลประโยชน์ ระยะดำเนินการนี้ชาวบ้านในชุมชนท่องเที่ยวหมู่บ้านนาต้นจันร่วมกันวางแผนเส้นทางท่องเที่ยว วางแผนการปรับปรุงพื้นที่และบ้านพัก การกำหนดกิจกรรมท่องเที่ยว และลงปฏิบัติตามแผนที่วางไว้ร่วมกันด้วยการประชุมเฉพาะกิจและการประชุมแบบเป็นทางการ และมีมติด้านการจัดการผลประโยชน์ร่วมกันในชุมชนทั้งประโยชน์ทางด้านเศรษฐกิจ คือ รายได้จากอาชีพเสริมที่กลุ่มชาวบ้าน ได้รับและประโยชน์ที่มีใช้ด้านเศรษฐกิจแต่เป็นการพัฒนาศักยภาพของชาวบ้านในชุมชน และก่อให้เกิดการอนุรักษ์ ฟื้นฟูภูมิปัญญาของชุมชน



ภาพที่ 5.9 ระดับการสื่อสารแบบมีส่วนร่วมของชุมชนท่องเที่ยวเชิงวัฒนธรรมหมู่บ้านนาต้นจันในช่วงดำเนินการ

แกนนำหลักใช้การสื่อสารใช้การสื่อสารเพื่อสร้างความรู้ ความเข้าใจ และความร่วมมือกับชาวบ้านในชุมชนใช้การพูดคุยแบบเผชิญหน้าและการพูดคุยกลุ่มเล็ก เป็นเครื่องมือในการนำเสนอแนวคิดในการต่อยอดสู่การเป็นชุมชนท่องเที่ยวเชิงวัฒนธรรมเหมือนกับระยะเริ่มต้นที่นำเสนอการพัฒนาชุมชนไปสู่การชุมชนอุตสาหกรรมชนบท หลังจากนั้นใช้การประชุมแบบเป็นทางการของหมู่บ้านในการถ่ายทอดความรู้ ความเข้าใจด้านการท่องเที่ยวของชุมชน พร้อมทั้งใช้การประชุมเฉพาะ

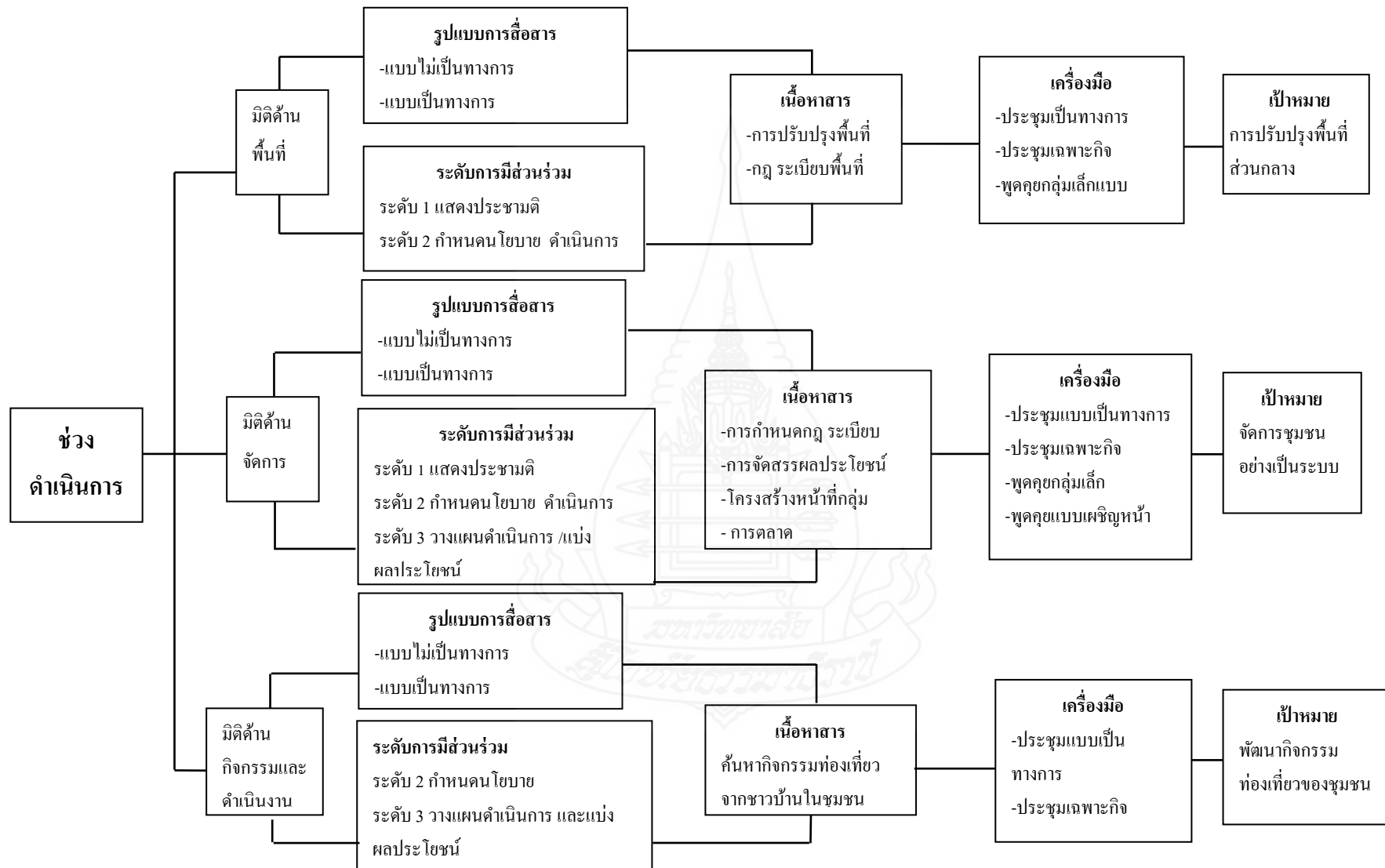
กิจเป็นเครื่องมือสร้างประสบการณ์ร่วมกันผ่านความรู้สึกเป็นเจ้าของชุมชน ในการร่วมกันค้นหาวางแผนและดำเนินงานกิจกรรมท่องเที่ยวของชุมชนร่วมกัน

นอกจากนี้ แกนนำหลักมีการสร้างเครือข่ายภายนอกชุมชนในการเข้าร่วมสนับสนุนเป็นที่เล็งและให้คำปรึกษาในการดำเนินงานทุกขั้นตอน ซึ่งจุดเด่นของชุมชนท่องเที่ยวเชิงวัฒนธรรมหมู่บ้านนาต้นจันทน์ที่ทำให้การดำเนินงานเป็นไปอย่างรวดเร็วเนื่องจากกลุ่มชาวบ้านในชุมชนมีการทำงานร่วมกันมาตั้งแต่อดีต กลุ่มกรรมการและกลุ่มชาวบ้านมีความเชื่อถือในตัวแกนนำหลักตั้งแต่อดีตที่พัฒนาหมู่บ้านมาจนเจริญเติบโตจนเป็นชุมชนอุตสาหกรรมชนบทการพัฒนาสู่การเป็นชุมชนท่องเที่ยวของหมู่บ้านนาต้นจันทน์เกิดจากการพัฒนาต่อยอดด้วยตัวตนของชาวบ้านในชุมชนเองอย่างแท้จริง

ช่วงดำเนินการนี้กลุ่มกรรมการท่องเที่ยวเข้ามามีบทบาทสำคัญในการดำเนินงาน โดยมีการแบ่งฝ่ายการรับผิดชอบต่างๆ ที่มีกรรมการท่องเที่ยวเป็นหัวหน้าฝ่ายในการดำเนินงานผ่านการจัดโครงสร้างในการประชุมแบบทางการของหมู่บ้าน มีการแบ่งฝ่ายทำงานอย่างชัดเจนในการดำเนินงานของแต่ละฝ่ายมีการประชุมแบบไม่เป็นทางการในฝ่ายของตนเอง และกรรมการที่เป็นหัวหน้าฝ่ายนำเนื้อหาที่สำคัญเข้าปรึกษาหารือในการประชุมแบบไม่เป็นทางการของกลุ่มกรรมการท่องเที่ยว และสุดท้ายนำเข้าสู่การประชุมแบบทางการของหมู่บ้าน และใช้การประชุมเฉพาะกิจร่วมกับแกนนำหลัก กลุ่มกรรมการ และกลุ่มชาวบ้านในการดำเนินงานต่างๆ ที่ต้องการการมีส่วนร่วมตั้งแต่กระบวนการวางแผน กำหนดนโยบาย การตัดสินใจ การดำเนินการและปฏิบัติร่วมกันของชาวบ้านในชุมชน

กลุ่มชาวบ้านใช้การประชุมแบบทางการ และการประชุมเฉพาะกิจในการแสดงความคิดเห็นร่วมกำหนดนโยบายวางแผน การดำเนินการและปฏิบัติร่วมกันในการปรับปรุงพื้นที่ชุมชน การร่างกฎ ระเบียบในชุมชน การค้นหาภูมิปัญญาของชุมชนและพัฒนา ร่วมกันสู่กิจกรรมสำหรับการท่องเที่ยวโดยเสนอความคิดเห็นได้อย่างอิสระที่แสดงให้เห็นถึงรูปแบบการสื่อสารแบบระนาบและการสื่อสารแบบบนลงล่าง

ช่วงดำเนินงานผู้วิจัย พบว่า การตัดสินใจเรื่องสำคัญภายในชุมชนท่องเที่ยวหมู่บ้าน กลุ่มกรรมการท่องเที่ยวใช้การพูดคุยกลุ่มเล็กเพื่อปรึกษาหารือกับกลุ่มผู้ใหญ่ในชุมชนก่อนจึงจะนำเรื่องนั้นๆ นำเสนอในการประชุมแบบเป็นทางการของหมู่บ้านเพื่อให้ชาวบ้านในชุมชนแสดงความคิดเห็นเพื่อตัดสินใจและดำเนินการร่วมกันต่อไป



ภาพที่ 5.10 การสื่อสารแบบมีส่วนร่วมในชุมชนท่องเที่ยวเชิงวัฒนธรรมหมู่บ้านนาต้นจันทน์ช่วงดำเนินงาน

3. ช่วงชำระรักษา ปี พ.ศ. 2552 – 2559

ช่วงชำระรักษาชุมชนท่องเที่ยวเชิงวัฒนธรรมหมู่บ้านนาต้นจันมีชื่อเสียงเป็นที่รู้จักทั้งภายในและภายนอกประเทศ และมีจุดเด่นด้านการจัดการและการมีส่วนร่วมของชาวบ้านในชุมชน แต่การเข้ามาของนักท่องเที่ยวจำนวนมากกับชุมชนเล็กๆ ส่งผลกระทบทั้งในมิติด้านพื้นที่ มิติด้านจัดการ และการดำเนินงานของชุมชนที่ต้องมีการปรับตัวอย่างมากต่อการดำรงอยู่อย่างยั่งยืนในระยะรับผลประโยชน์การสื่อสารแบบมีส่วนร่วมของชุมชนท่องเที่ยวเชิงวัฒนธรรมหมู่บ้านนาต้นจันมีรายละเอียดดังนี้

3.1 มิติด้านพื้นที่

ในช่วงชำระรักษานี้ หมู่บ้านนาต้นจันมีชื่อเสียงเป็นที่รู้จักทั้งภายในและภายนอกประเทศ นักท่องเที่ยวเดินทางเข้ามาเที่ยวและพักค้างคืนที่บ้านนาต้นจันจำนวนมาก ส่งผลให้เกิดปัญหาในมิติด้านพื้นที่ คือ นายทุนภายนอกเข้ามาเช่าและซื้อที่ดินภายในหมู่บ้านนาต้นจันและหมู่บ้านใกล้เคียงทำธุรกิจที่พักที่กล่าวอ้างว่าเป็นโฮมสเตย์ ทำให้เอกลักษณ์ดั้งเดิมของชาวบ้านถูกบิดเบือนไป

“...หมู่บ้านเราก็ก่อนมีพวกนายทุนเข้ามาในหมู่บ้าน เช่น ทำพวกที่พักค้างคืนอยู่ก่อนถึงนาต้นจันล่าสุดที่พี่ได้ยินเหมือนจะมาขอซื้อที่หรือเช่าที่เห็นว่าจะมาทำพวกที่พักโฮมสเตย์นี่แหละพี่ก็กลัวว่าพวกเค้าทำนั่นธุรกิจ เน้นผลกำไรเป็นหลักแต่อย่างบ้านเราทำมานั้นไม่ได้เน้นผลกำไรเราทำด้วยความรู้สึกว่ามันเป็นเพียงอาชีพเสริม มีก็ดี ไม่มีเราก็ทำไว้ ไถนา ทอผ้า กันแบบเดิมเราทำกันแบบเป็นกันเอง โอปอ้อมอริ เหมือนญาติพี่น้องพวกนายทุนเค้าไม่ใช่คนที่นี่กลัวว่าเค้าจะทำแบบนักธุรกิจ ผลกำไรมาก่อน พี่กลัวว่าพอเขาทำแบบนั้นจะทำให้ทุนทางสังคมของเราไม่เข้มแข็งเหมือนแต่ก่อน...”

นายเกตุทิพย์ วุฒิสาร –กลุ่มกรรมการ
สัมภาษณ์ 18 พฤศจิกายน 2559

“...ถนนเส้นก่อนถึงทางเข้าบ้านดึกเรา มีเอกชนเปิดที่พักเป็นแบบหลังๆ ใช้ชื่อโฮมสเตย์ไม่ได้หวังเรื่องรายได้แต่เรากลัวว่าเมื่อเค้าไปที่พักแบบนั้นแล้วเข้าใจว่าคือโฮมสเตย์ จะทำให้เค้าเข้าใจผิดเพี้ยนไป เพราะกิจกรรมแบบโฮมสเตย์ที่แท้จริงมันต้องแบบบ้านเราเนี่ย แต่ก็กะเค้าเป็นคนนอกพื้นที่ แล้วก็ทำบนที่ของตัวเอง เราคงไปทำอะไรไม่ได้...”

นางธีรกาน ทับสุข –กลุ่มชาวบ้าน
สัมภาษณ์ 13 เมษายน 2559

จากการสังเกตการณ์แบบมีส่วนร่วมกับกลุ่มกรรมการท่องเที่ยวชุมชนท่องเที่ยวหมู่บ้านนาต้นจั่น ผู้วิจัยพบว่า ไรสอร์ทในลักษณะของโฮมสเตย์กำลังก่อสร้างขึ้นหลายจุดรอบพื้นที่ภายนอกของหมู่บ้านนาต้นจั่น จากการสัมภาษณ์กลุ่มกรรมการท่องเที่ยว กลุ่มชาวบ้านในชุมชนถึงการแก้ปัญหา พบว่า แกนนำหลัก กลุ่มกรรมการ และกลุ่มชาวบ้าน ใช้การประชุมแบบเป็นทางการของหมู่บ้านในการเรื่องปัญหาที่เกิดขึ้นและผลกระทบที่จะเกิดขึ้นกับชุมชนเพื่อให้ชาวบ้านในชุมชนรับรู้ปัญหาร่วมกัน หลังจากนั้นแกนนำหลัก กลุ่มกรรมการ และกลุ่มชาวบ้านใช้การประชุมเฉพาะกิจร่วมกับนายกองค์การบริหารส่วนตำบลบ้านตึกเล่าถึงปัญหาและผลกระทบที่ชาวบ้านในชุมชนได้รับจากการลงทุนของนายทุนภายนอก

ในขณะเดียวกันกลุ่มกรรมการท่องเที่ยวใช้การประชุมเฉพาะกิจกับกรรมการท่องเที่ยวจังหวัดสุโขทัย เพื่อเล่าถึงผลกระทบของชุมชนท่องเที่ยวเกี่ยวกับขอแนวทางแก้ไขปัญหา และแกนนำหลักใช้การพูดคุยแบบเผชิญหน้ากับนักวิชาการที่มีความสนิทสนมถึงแนวทางในการแก้ปัญหา แนวทางการแก้ปัญหาในส่วนของชุมชน คือ ชุมชนท่องเที่ยวนาต้นจั่นควรปรับปรุงพื้นที่และปรับปรุงบ้านพักในชุมชนเพื่อให้ตรงกับตลาดนักท่องเที่ยวในยุคปัจจุบัน และสามารถแข่งขันกับบ้านพักของนายทุนภายนอกได้

หลังจากนั้น แกนนำหลัก กลุ่มกรรมการท่องเที่ยวนำแนวทางการแก้ปัญหาที่ได้จากเจ้าหน้าที่กรมการท่องเที่ยว และนักวิชาการมาถ่ายทอดต่อให้กลุ่มชาวบ้านในการประชุมแบบทางการของหมู่บ้านประจำเดือนเพื่อวิเคราะห์ปัญหาของหมู่บ้านร่วมกัน หาแนวทางร่วมกันในการดำเนินงานแก้ปัญหาด้านพื้นที่จากนายทุนภายนอก มติจากการประชุมของหมู่บ้านนาต้นจั่นจึงร่วมกันดำเนินการพัฒนาและปรับปรุงพื้นที่และบ้านพักในชุมชน มีรายละเอียด ดังนี้

1. ชาวบ้านในชุมชนหมู่บ้านนาต้นจั่นใช้การพูดคุยกลุ่มเล็ก หลังเลิกจากงานประจำภายในฝ่ายงานต่างๆ เพื่อวางแผนการปรับปรุงพื้นที่และร่วมกันผ่านการพูดคุยในเครือข่ายและกลุ่มกรรมการท่องเที่ยวในฐานะหัวหน้าฝ่ายต่างๆนำข้อมูลเข้าสู่การประชุมเฉพาะกิจของกลุ่มกรรมการท่องเที่ยว

2. แกนนำหลัก กลุ่มกรรมการ และกลุ่มชาวบ้านใช้การประชุมแบบเป็นทางการของหมู่บ้านในการสรุปแผนการปรับปรุงพื้นที่และบ้านพัก พร้อมแบ่งหน้าที่ความรับผิดชอบให้กับฝ่ายต่างๆ ให้ช่วยกันดำเนินการโดยฝ่ายรักษาความปลอดภัยดำเนินการปรับปรุงเส้นทางภายในหมู่บ้านให้สะอาดเรียบร้อย และสะดวกในการสัญจร และฝ่ายอื่นๆ รับผิดชอบช่วยกันออกแบบปรับปรุงบ้านพักโฮมสเตย์ในชุมชนทั้ง 18 หลัง มติที่ประชุมมีแนวคิดให้บ้านโฮมสเตย์ แต่ละหลังจัดมูมถ้ายรูปในบ้านเพื่อต้อนรับนักท่องเที่ยวรุ่นใหม่แต่ละจะต้องไม่ทิ้งวิถีชีวิตของชุมชน

“...พื้มองว่านักท่องเที๋ยวเดี๋ยวนี้นี้มี 2 แบบ กลุ่มที่มากท่องเที๋ยวสัมผัสวิถีชุมชนบ้านเราจริงๆ กับกลุ่มที่มากตามอินเทอร์เน็ตที่จะมาเชีคอินถ่ายรูป เราคุยกันในกลุ่มว่าควรปรับปรุงพื้นที่ให้มีที่ถ่ายรูปเพิ่มขึ้น...พื้ก็คุยกับป้าจอมเห็นด้วยกันก็นำเสนอในที่ประชุม...วิธีการทำชาวบ้านช่วยกันระดมความคิดออกแบบ ช่วยกันลงมือทำแต่ละบ้าน...”

นางเหม่ม แสงลาภ- กลุ่มกรรมกร

สัมภาษณ์ 9 กันยายน 2559

“...แต่ละบ้านจะออกแบบให้เข้ากับบ้านตัวเองแล้วมานำเสนอกันช่วยกันออกความคิดว่าแบบนี้ดีไหมแล้วก็ลงมือทำ...”

นางจอม แก้วคด- กลุ่มชาวบ้าน

สัมภาษณ์ 16 ตุลาคม 2559

3. ชาวบ้านในกลุ่มชนประเินผลการปรับปรุงพื้นที่และบ้านพักร่วมกันโดยการให้ชาวบ้านแต่ละฝ่ายเวียนไปดูผลงานการปรับปรุงบ้านพักและนำเสนอในฝ่ายของตนเอง กลุ่มกรรมการในฐานะหัวหน้าฝ่ายก็จะนำความคิดเห็นของกลุ่มไปนำเสนอในการประชุมแบบไม่เป็นทางการของกลุ่มกรรมการท่องเที๋ยว หลังจากนั้นกลุ่มกรรมการท่องเที๋ยวจะนำไปถ่ายทอดให้กับสมาชิกกลุ่มเพื่อพัฒนาข้อบกพร่องและปรับปรุงให้ดีขึ้น

“...เดี๋ยวนี้นักท่องเที๋ยวมีหลายแบบมากขึ้นบางกลุ่มมากตามอินเทอร์เน็ต ชอบมีมุมถ่ายรูปเพื่อเชีคอิน เราดูกลุ่มตลาดที่เข้ามาใหม่ะบางกลุ่มที่เข้ามาที่วิวแบบฉาบฉวย เราก็มีแนวคิดมานำเสนอจัดมุมบ้านพักแต่ละหลังให้สวยงามดีไหม...เราก็นำเสนอในที่ประชุมพอเห็นด้วยกันเราก็นำมาช่วยบ้านแต่ละหลังคิดว่าจะทำแบบไหนให้สวยงามมีการพูดคุยปรึกษากัน...”

นางเหม่ม แสงลาภ- กลุ่มกรรมกร

สัมภาษณ์ 21 ธันวาคม 2559

“...เราตกแต่งเก้ๆ ให้เป็นมุมถ่ายรูปเล็กของบ้านเราแต่ต้องไม่หลุดออกจากธรรมชาติ วิถีชีวิตของชุมชน...เสร็จเราก้ชวนชาวบ้านคนอื่นๆ มาดูและช่วยกันแนะนำ ตัวพื้เอง ก็ไปดูและแนะนำบ้านอื่นๆ ด้วย”

นางมีนา นับบัลลั้-กลุ่มชาวบ้าน

สัมภาษณ์ 23 ธันวาคม 2559



ภาพที่ 5.11 ปรับปรุงหน้าบ้านโฮมสเตย์ให้ทันสมัย



ภาพที่ 5.12 ตกแต่งโฮมสเตย์ต้อนรับนักท่องเที่ยวกลุ่มใหม่

จากข้อมูลดังกล่าวชี้ให้เห็นว่ามิติด้านพื้นที่ในช่วงธำรงรักษาของชุมชนท่องเที่ยวหมู่บ้านนาต้นจันทน์ใช้กระบวนการสื่อสารแบบมีส่วนร่วมในการแก้ปัญหาาร่วมกันภายในชุมชนผ่านการประชุมแบบเป็นทางการของหมู่บ้าน การประชุมเฉพาะกิจ การพูดคุยกลุ่มเล็กการ เพื่อร่วมกันระบุนปัญหา ค้นหาวิธีการแก้ไข การดำเนินการแก้ปัญหา และประเมินผลร่วมกัน แต่อย่างไรก็ตามมิติด้านพื้นที่ในช่วงธำรงรักษา พบว่า ชาวบ้านในชุมชนหมู่บ้านนาต้นจันทน์พัฒนาการสื่อสารแบบมีส่วนร่วมในชุมชนผ่านการสื่อสารแบบเครือข่ายกลุ่ม

3.2 มิติด้านการจัดการ

มิติด้านการจัดการในช่วงธำรงรักษา ชุมชนท่องเที่ยวหมู่บ้านนาต้นจันประสบปัญหาด้านการจัดการ 2 ประการ คือ (1) ปัญหากลุ่มชาวบ้านในชุมชนไม่ปฏิบัติตามกฎ ระเบียบของชุมชน (2) ปัญหาจากการจัดสรรผลประโยชน์ภายในชุมชนท่องเที่ยว ชุมชนท่องเที่ยวหมู่บ้านนาต้นจันแก้ไขปัญหามิติด้านการจัดการ กล่าวคือ

1. จากระยะการดำเนินงานการกำหนดกฎระเบียบหรือข้อบังคับด้านต่างๆ ของการดำเนินงานชุมชนท่องเที่ยว โดยยึดมติที่ประชุมแบบทางการของหมู่บ้านเป็นแนวทางในปฏิบัติตามกฎ ระเบียบต่างๆ ของชุมชน และมีคณะกรรมการกลุ่มท่องเที่ยวมีหน้าที่ควบคุมกฎระเบียบต่างๆ แต่ด้วยลักษณะของชาวบ้านนาต้นจันที่อยู่กับแบบเครือญาติใช้การพูดคุยแบบเผชิญหน้าในการว่ากล่าวตักเตือนเมื่อมีชาวบ้านในชุมชนทำผิดกฎ ระเบียบ ไม่มีการจัดทำเป็นลายลักษณ์อักษร และกฎข้อบังคับในการลงโทษอย่างชัดเจน จึงทำให้ชาวบ้านในชุมชนละเมิดกฎ ระเบียบอยู่บ่อยครั้ง และจากการเพิ่มขึ้นของนักท่องเที่ยว

ปัญหาดังกล่าวแกนนำหลัก กลุ่มกรรมการท่องเที่ยว และกลุ่มชาวบ้านจึงมีการปรึกษารื้อหาในการประชุมแบบเป็นทางการของหมู่บ้านประจำเดือนเพื่อแก้ปัญหาด้านกฎ ระเบียบของชุมชน มติที่ประชุมจัดทำกฎ ระเบียบ ข้อบังคับเป็นลายลักษณ์อักษรและให้ชาวบ้านในชุมชนลงลายมือชื่อรับทราบ และมีการแต่งตั้งคณะกรรมการหน้าที่ควบคุมกฎ ระเบียบต่างๆ ภายในชุมชน โดยรับสมัครชาวบ้านที่สนใจเป็นคณะกรรมการควบคุมกฎ ระเบียบของชุมชนและให้ชาวบ้านลงประชามติเลือกตั้งคณะกรรมการควบคุมกฎ ระเบียบของชุมชน จำนวน 9 คน และเพื่อป้องกันปัญหาจากการดำเนินงานโสมสเด็จแต่ละหลังจะติดระเบียบของการพักไว้ในบริเวณบ้าน และชาวบ้านในชุมชนต้องร่วมมือร่วมใจกันในการดูแลและทำตามกฎ ระเบียบที่วางไว้อย่างเคร่งครัด

“...ช่วงนี้เราประชุมกันบ่อย...ชาวบ้านบ่นว่าประชุมอีกแล้วแต่ก็เข้าประชุมกัน...เดี๋ยวก็ประชุมเรื่องนายทุนเสนอแนวทางแก้ไขข้อบังคับ กฎ ระเบียบชุมชนต้องไม่ให้ใครมามีประโยชน์มากกว่าคนในชุมชนของเรา...”

นางเหม่ม แสงลาภ- กลุ่มกรรมการ

สัมภาษณ์ 13 เมษายน 2559

2. การเกิดขึ้นของโฮมสเตย์และร้านค้าภายในชุมชนที่ไม่ได้เข้าร่วมกับหมู่บ้านแกนนำหลัก กลุ่มกรรมการท่องเที่ยว และกลุ่มชาวบ้านใช้การประชุมแบบเป็นทางการของหมู่บ้านเพื่อปรึกษาหารือ และหาข้อตกลงร่วมกันในชุมชน หลังจากนั้นใช้การพูดคุยเผชิญหน้าอธิบายกับร้านค้าภายในชุมชนที่ไม่ได้เข้าร่วมกับหมู่บ้านแบบประนีประนอมโดยอาศัยความสัมพันธ์อันดีในฐานะความเป็นเครือญาติกัน

“...ช่วงนี้ในหมู่บ้านเรามีปัญหามีคนจะสร้างโฮมสเตย์รับนักท่องเที่ยวต่างชาติ...คนในชุมชนเรานี้แหละ เราอยู่กันมาแบบญาติพี่น้องชาวบ้านในชุมชน ไปคุยกันว่าจะทำอย่างไรกันต่อไป ป้าคนเดียวคุยไม่ได้เราต้องร่วมพูดคุยหลายฝ่าย...”

นางเสงี่ยม แสงวงลาภ – แกนนำหลัก

สัมภาษณ์ 27 มิถุนายน 2559

จากการสังเกตการณ์แบบมีส่วนร่วมของผู้วิจัยในการลงพื้นที่ทำวิดิทัศน์ประชาสัมพันธ์ชุมชนท่องเที่ยวหมู่บ้านนาต้นจั่น พบว่า มีการชะลอการก่อสร้างที่พักแบบโฮมสเตย์ของชาวบ้านในชุมชนที่ไม่ได้เข้าร่วม ในส่วนของร้านค้าภายในชุมชนที่ไม่ได้เข้าร่วมกับหมู่บ้านมีการพูดคุยและหาทางออกร่วมกันได้ข้อสรุปมีการจ่ายค่าพัฒนาชุมชนให้กับหมู่บ้าน

“...ปัญหาใหญ่ๆ ในหมู่บ้านเราไม่มีนะมีแต่เรื่องเล็กๆ น้อยๆ มีอะไรเราก็ประชุมกันจัดการแก้ปัญหากันไป...”

นางคำปอง ตามดี - กลุ่มกรรมการ

สัมภาษณ์ 18 พฤศจิกายน 2559

ช่วงชำระรักษาในมิติด้านการจัดการ พบว่า แกนนำหลักเริ่มบริหารในระดับนโยบายเป็นหลักและให้กลุ่มกรรมการท่องเที่ยว กลุ่มชาวบ้านช่วยกันลงมือปฏิบัติงานและดำเนินการจัดการการท่องเที่ยวภายในชุมชน จากการสนทนากลุ่มและสังเกตการณ์แบบมีส่วนร่วมในเรื่องการจัดการสรรบ้านพักที่กรรมการกลุ่มท่องเที่ยวรับผิดชอบในรับรองจากนักท่องเที่ยว และชาวบ้านที่อยู่ฝ่ายบ้านพักเป็นผู้จัดสรรคิวบ้านพักภายในหมู่บ้าน

“...พี่เหม้มเข้าเป็นคนรับจองจากนักท่องเที่ยวป่าจอมเป็นคนจัดสรรคิวบ้านพัก
ภายในหมู่บ้าน...มันก็จะตรวจสอบได้ว่าการเขียนบ้านพักอย่างเป็นระบบ”

นางจอม แก้วคด-กลุ่มชาวบ้าน

สัมภาษณ์ 21 ธันวาคม 2559

การตลาดและการประชาสัมพันธ์ชุมชนท่องเที่ยวเชิงวัฒนธรรมหมู่บ้านนาต้น
จันทน์ปรับตัวในการประชาสัมพันธ์หมู่บ้านผ่านเว็บไซต์ โดยได้รับการสนับสนุนจากกรมการ
ท่องเที่ยวในการช่วยดำเนินการจัดทำประชาสัมพันธ์ชุมชนท่องเที่ยวเชิงวัฒนธรรมหมู่บ้านนาต้น
จันทน์ผ่านเว็บไซต์ จนกระทั่งปี 2558 ชุมชนท่องเที่ยวหมู่บ้านนาต้นจันทน์มีการจัดตั้งฝ่ายดูแลเว็บไซต์
ของชุมชนและจัดทำเว็บไซต์ประชาสัมพันธ์ของหมู่บ้านด้วยตนเองจากกลุ่มชาวบ้านรุ่นใหม่

“...ลูกสาวพี่เรียนป.ตรี เอกอังกฤษ ตอนแรกก็ตั้งใจหางานแต่คงอยู่กับแม่ลูก
คลีโฮมสแตย์มาตั้งแต่เด็ก เรียนจบ มาช่วยตอบคำถามฝรั่งในอินเทอร์เน็ต บ้านป่าเลยเน้นรับแขก
ต่างชาติเพราะเราพูดภาษาอังกฤษได้...”

นางสุรินทร์ คำจ้อน-กลุ่มชาวบ้าน

สัมภาษณ์ 23 ธันวาคม 2559

จากการสังเกตการณ์แบบมีส่วนร่วมเมื่อ 17 ตุลาคม 2559 ผู้วิจัยช่วยชุมชน
หมู่บ้านนาต้นจันทน์ถ่ายภาพเพื่อการประชาสัมพันธ์แหล่งน้ำตกในหน้าน้ำหลากของหมู่บ้านนาต้นจันทน์
ลงเว็บไซต์ พบว่า กลุ่มเยาวชนในหมู่บ้านเข้ามามีส่วนร่วมในเป็นนางแบบ แต่งหน้า และการประดิษฐ์
ชุดสำหรับถ่ายภาพ ซึ่งเป็นการถ่ายทอดความเป็นชุมชนท่องเที่ยวให้กับชาวบ้านรุ่นใหม่

เหตุการณ์เหล่านี้ชี้ให้เห็นว่า มิติด้านการจัดการในช่วงธำรงรักษาการประชุม
แบบเป็นทางการ และการประชุมเฉพาะกิจเป็นเครื่องมือขับเคลื่อนกระบวนการสื่อสารแบบมีส่วน
ร่วมของชาวบ้านในชุมชนท่องเที่ยวเชิงวัฒนธรรมหมู่บ้านนาต้นจันทน์ในการรวมกำหนดนโยบาย
การตัดสินใจ การดำเนินงาน และการแบ่งผลประโยชน์ร่วมกัน

จุดเด่นที่ชัดเจนมิติด้านการจัดการในระยะดำเนินการ พบว่ากลุ่มชาวบ้าน
แสดงออกถึงการปกป้องผลประโยชน์ร่วมกันผ่านการรวมกลุ่มเพื่อพูดคุยแบบเผชิญหน้าอย่าง
ชัดเจน อธิบายกับชาวบ้านที่สร้างบ้านพักในลักษณะโฮมสเตย์และร้านค้าในชุมชนที่ไม่ได้เข้าร่วม
จนบรรลุเป้าหมายร่วมกัน

3.3 มิติด้านกิจกรรมและการดำเนินงาน

ช่วงธำรงรักษานี้มีมิติด้านกิจกรรมและการดำเนินงานท่องเที่ยวของชุมชนหมู่บ้านนาต้นจั่นในรูปแบบเดิมขาดแรงจูงใจที่ให้นักท่องเที่ยวกลับเข้ามาท่องเที่ยวซ้ำแก่นนำหลัก กลุ่มกรรมการท่องเที่ยว และกลุ่มชาวบ้านจึงร่วมกันวางแผนหาวิธีพัฒนา ปรับปรุงและปรับตัวเข้าสู่การเปลี่ยนแปลงเพื่อให้หมู่บ้านท่องเที่ยวนาต้นจั่นเป็นชุมชนท่องเที่ยวอย่างยั่งยืนต่อไป มีรายละเอียดดังนี้

3.3.1 แกนนำหลัก กลุ่มกรรมการท่องเที่ยว และกลุ่มชาวบ้านใช้การพูดคุยกลุ่มเล็ก เพื่อหาแนวทางในการพัฒนาเบื้องต้นผ่านการสื่อสารเครือข่ายกลุ่ม

“...การพัฒนา หรือจะปรับปรุงอะไร เราจะพูดคุยกันนอกรอบก่อนค่อยประชุม เพื่อหาแนวร่วมสอบถามก่อนว่าเห็นด้วยไหมค่อยประชุมในหมู่บ้าน...”

นางเหม่ม แสงลาภ- กลุ่มกรรมการ

สัมภาษณ์ 21 ธันวาคม 2559

3.3.2 การประชุมแบบไม่เป็นทางการของกลุ่มกรรมการท่องเที่ยวในการสรุปแนวทางในการพัฒนากิจกรรมและการดำเนินงานท่องเที่ยว ที่ได้จากกลุ่มชาวบ้านในเครือข่ายของตนเอง ในขณะเดียวกันแก่นนำหลักใช้การพูดคุยแบบไม่เป็นทางการเพื่อขอข้อเสนอแนะต่อเรื่องการพัฒนา และปรับปรุงกิจกรรมการท่องเที่ยวกับเจ้าหน้าที่กรมการท่องเที่ยว และนักวิชาการ และกลุ่มกรรมการออกไปศึกษา ดูงานชุมชนท่องเที่ยวภายนอกอื่นๆ เพื่อนำมาเป็นแนวคิดในการปรับปรุงกิจกรรมท่องเที่ยวภายในชุมชน

“...กลุ่มกรรมการออกไปดูงานข้างนอกจะกลับมาเล่าให้ชาวบ้านในหมู่บ้านฟัง แต่เราต้องมีวิธีการพูดนะเราต้องพูดข้อบกพร่องของคนอื่นก่อน แล้วมาพูดต่อว่าถ้าเราเป็นแบบนี้เราจะทำกันยังไง...ชาวบ้านก็จะช่วยกันคิดแหละว่าจะจัดการปัญหาอย่างไร...”

นางเหม่ม แสงลาภ- กลุ่มกรรมการ

สัมภาษณ์ 17 พฤศจิกายน 2559

3.3.4 แกนนำหลัก กลุ่มกรรมการท่องเที่ยว และกลุ่มชาวบ้านใช้การประชุมแบบเป็นทางการของหมู่บ้านเดือนละครั้งโดยกลุ่มกรรมการนำเสนอแนวคิดในการพัฒนากิจกรรมท่องเที่ยวเพื่อให้ตอบรับกับพฤติกรรมกรรมการท่องเที่ยวของนักท่องเที่ยวที่เปลี่ยนไปและพัฒนาให้หมู่บ้านท่องเที่ยวมาตรฐานขึ้นเป็นชุมชนท่องเที่ยวอย่างยั่งยืนต่อไป หลังจากนั้นกลุ่มกรรมการใช้การประชุมเฉพาะกิจกับชาวบ้านหลังเลิกงานประจำทุกวันศุกร์สิ้นเดือน รวม 1 เดือน 4 ครั้ง ในการร่วมกันวางแผนพัฒนากิจกรรมท่องเที่ยว ได้แก่ การพัฒนาแหล่งท่องเที่ยวทางนิเวศของหมู่บ้านจูดชมวิวย้ายคันไฮ และการปรับปรุงรูปแบบการท่องเที่ยวภายในชุมชนหมู่บ้านนาต้นจัน โดยมีรายละเอียดดังนี้

1) พัฒนาแหล่งท่องเที่ยวทางนิเวศของหมู่บ้านจูดชมวิวย้ายคันไฮเป็นจุดชมทิวทัศน์ของหมู่บ้านนาต้นจันและเป็นจุดชมทะเลหมอกเพิ่มกิจกรรมการเดินป่าให้นักท่องเที่ยวรุ่นใหม่ โดยแกนนำหลักใช้การพูดคุยแบบเผชิญหน้ากับหัวหน้าป่าไม้ถึงพื้นที่จุดชมวิวย้ายคันไฮ ป่าสงวน หลังจากนั้นกลุ่มกรรมการใช้การประชุมแบบไม่เป็นทางการระหว่างกลุ่มกรรมการท่องเที่ยวในการจัดทำโครงการขอทุนปรับปรุงภูมิทัศน์และสร้างจุดชมวิวย้ายคันไฮป่าไม้โดยมีอาจารย์จากมหาวิทยาลัยนเรศวรมาช่วยในการเป็นที่ปรึกษาในการเขียนโครงการดังกล่าว เมื่อได้เงินทุนในการปรับปรุงภูมิทัศน์และสร้างจุดชมวิวย้ายคันไฮ แกนนำหลักใช้การพูดคุยแบบเผชิญหน้ากับผู้ใหญ่บ้านเพื่อให้เป็นให้ข้อมูลข่าวสารในเบื้องต้น และใช้การประชุมแบบเป็นทางการของหมู่บ้านในการแบ่งภาระหน้าที่ในการดำเนินงานปรับพื้นที่และสร้างบันไดทางขึ้นจุดชมวิวย้ายคันไฮ โดยมีผู้ใหญ่บ้านเป็นผู้สนับสนุนในการอธิบายให้ชาวบ้านในชุมชนรับทราบ และมีเจ้าหน้าที่จากกรมป่าไม้เข้ามาเป็นพี่เลี้ยงในการแนะนำการปรับปรุงภูมิทัศน์และสร้างจุดชมวิวย้ายคันไฮ

“เรามีแหล่งท่องเที่ยวใหม่จุดชมวิวย้ายคันไฮ จากนี้ 3 – 4 กิโลเมตร ไปดูพระอาทิตย์ขึ้นดูทะเลหมอกชมวิวย้ายคันไฮหมู่บ้านเราได้ทุกวันนะ... พวกเราทำโครงการขอทุนปรับปรุงภูมิทัศน์และสร้างจุดชมวิวย้ายคันไฮ... ก่อนทำป่าก็ไปขอคำปรึกษาจากหัวหน้าป่าไม้มา พาเขาไปดูที่จริง เขาก็บอกว่าทำได้...”

นางเสงี่ยม แสงวาล – แกนนำหลัก

สัมภาษณ์ 27 มิถุนายน 2559

2) การพัฒนาและปรับปรุงรูปแบบการท่องเที่ยวภายในชุมชนหมู่บ้านนาต้นจันเพื่อสร้างแรงจูงใจให้นักท่องเที่ยวเข้ามาท่องเที่ยวในชุมชนมากขึ้นและมีกิจกรรมที่หลากหลายขึ้นสามารถตอบรับโจทย์ของนักท่องเที่ยวรุ่นใหม่ตามคำแนะนำของกรรมการท่องเที่ยวและอาจารย์จากมหาวิทยาลัยนเรศวร จากการประชุมเฉพาะกิจระหว่างกลุ่มกรรมการกับชาวบ้านหลังเลิกงาน

ประจำทุกวันศุกร์สิ้นเดือน รวม 1 เดือน 4 ครั้ง เพื่อร่วมกันวางแผนพัฒนาและปรับปรุงรูปแบบการท่องเที่ยวภายในชุมชนจากตัวแทนบ้านละ 1 คน เพื่อร่วมกันประเมินผลกิจกรรมท่องเที่ยวของชุมชนที่ผ่านมาและวางแผนการปรับปรุงพัฒนาตามสภาพของชุมชน หลังจากนั้นใช้การประชุมแบบเป็นทางการของหมู่บ้านที่จัดขึ้นทุกเดือนเพื่อสรุปแผนการประเมินกับชาวบ้านในชุมชนอีกครั้ง โดยมีชาวบ้านในชุมชนนำเสนอความคิดเห็น แลกเปลี่ยนความคิดเห็นต่างๆ

“...เราต้องมีวิธีการพูดนะ เราจะไม่ว่าชุมชนเราบกพร่องอย่างไร แต่เราจะยกตัวอย่างที่อื่นก่อน...แล้วมาพูดต่อว่าถ้าเราเป็นแบบนี้เราจะทำกันยังไง...ชาวบ้านก็จะช่วยกันคิดแหละว่าจะจัดการปัญหาอย่างไร...”

นางเหม่ม แสงลาภ- กลุ่มกรรมกร

สัมภาษณ์ 17 พฤศจิกายน 2559

สรุปมติที่ประชุมของหมู่บ้านให้พัฒนาและปรับปรุงรูปแบบการท่องเที่ยวภายในชุมชนหมู่บ้านนาต้นจั่น คือ (1) การจัดตลาดสามแยกย้อนยุคในทุกวันเสาร์และอาทิตย์ (2) การดัดแปลงเกวียนไถ่นาเป็นรถรับนักท่องเที่ยว (3) การบริการปั่นชมบรรยากาศภายในหมู่บ้านนาต้นจั่น (4) การจัดทำร้านกาแฟให้เข้ากับการดำเนินชีวิตของกลุ่มนักท่องเที่ยวรุ่นใหม่

“...เราพูดคุยกันในกลุ่มว่าจะต้องมีการปรับการจัดท่องเที่ยวในหมู่บ้านเรา...ให้ไม่น่าเบื่ออะไรใหม่ที่สามรถแข่งกับข้างนอกได้พี่เสนอให้มีการนำเกวียนมารับส่งนักท่องเที่ยวชมหมู่บ้านในกลุ่มเราเห็นด้วย พี่จึงนำไปเสนอในที่ประชุม”

นางธีรگان ทับสุข -กลุ่มชาวบ้าน

สัมภาษณ์ 13 เมษายน 2559

การแบ่งหน้าที่ความรับผิดชอบในส่วนต่างๆ โดยแบ่งกลุ่มกรรมการท่องเที่ยวเป็นหัวหน้ากลุ่มพัฒนาและปรับปรุงกิจกรรมท่องเที่ยวใน 4 ส่วน ดำเนินงานร่วมกับชาวบ้านใช้การพูดคุยกลุ่มเล็กในเครือข่ายการทำงานวางแผน ดำเนินการและแก้ปัญหาต่างๆ จนงานสำเร็จลุล่วง และนำเสนอความคืบหน้าในการประชุมแบบเป็นทางการของกลุ่มกรรมการและการประชุมแบบเป็นทางการของหมู่บ้านจนการดำเนินงานปรับปรุงกิจกรรมท่องเที่ยวเป็นรูปเป็นร่างสำเร็จตามเป้าหมายรวมเวลา 3 เดือน

“...อย่างเรื่องการนำเกวียนมารับส่งนักท่องเที่ยว ผมฟังในห้องประชุมก็เสนอรับผิดชอบต่อเติมให้รับส่งนักท่องเที่ยวได้...ปกติผมทำตุ๊กตาบาร์โหนขายนักท่องเที่ยวผมก็เพิ่มมาขับรถรับส่งนักท่องเที่ยวเพิ่ม และมีชาวบ้านอาสาเพิ่มอีก 3 คน...”

นายเกตุทิพย์ วุฒิสาร –กลุ่มกรรมการ

สัมภาษณ์ 18 พฤศจิกายน 2559

จากการดำเนินงานปรับปรุงกิจกรรมท่องเที่ยวช่วงธันวาคมที่ผ่านมา พบว่าชุมชนท่องเที่ยวเชิงวัฒนธรรมหมู่บ้านนาต้นจันทน์มีการแบ่งงานกันทำเป็นฝ่ายจากที่ระยะดำเนินการแบ่งการทำงานตามโครงสร้างฝ่ายต่างๆ แต่ในระยะรับผลประโยชน์มีการแบ่งกลุ่มเฉพาะกิจเพื่อดำเนินการแก้ปัญหาของชุมชน และพัฒนา ปรับปรุงกิจกรรมท่องเที่ยวตามความสามารถของชาวบ้านในชุมชนทำให้พบว่าชุมชนท่องเที่ยวเชิงวัฒนธรรมหมู่บ้านนาต้นจันทน์มีการปรับกลยุทธ์การสื่อสารจากการพูดคุยกลุ่มเล็กแบบไม่เป็นทางการสู่การสื่อสารกลุ่มที่มีการพูดคุยในกลุ่มเครือข่ายการทำงานร่วมกัน และกลุ่มเครือข่ายเฉพาะบุคคลให้ข้อมูลข่าวสารเข้าถึงสมาชิกได้อย่างรวดเร็วและเพื่อทวนข้อมูลข่าวสารที่เกิดขึ้นในชุมชน

- ตลาดสามแยกที่มีจุดเด่นตลาดย้อนยุคขนาดเล็กขายอาหารพื้นเมืองข้าวเปี๊ยะที่ทำให้มีจุดเด่นด้วยขนาดของชามใหญ่และตั้งชื่อว่าข้าวเปี๊ยะลัมยักษ์



ภาพที่ 5.13 ตลาดสามแยกย้อนยุคที่ชุมชนท่องเที่ยวบ้านนาต้นจันทน์

- การพานักท่องเที่ยวหมู่คณะชมบรรยากาศหมู่บ้านนาต้นจั่นด้วยการตัดแปลงเกวียนไถนาเป็นรถรับนักท่องเที่ยว



ภาพที่ 5.14 ตัดแปลงเกวียนไถนาเป็นรถรับนักท่องเที่ยว

- บัณฑิตจรรย์ การให้บริการนักท่องเที่ยวบัณฑิตจรรย์ชมบรรยากาศภายในหมู่บ้านนาต้นจั่น
- มุมร้านกาแฟเพื่อตอบสนองการดำเนินชีวิตของกลุ่มนักท่องเที่ยวรุ่นใหม่ แต่ยังไม่มีการดำเนินการร้านซูเปอร์มาร์เก็ต เพราะจะทำให้ร้านขายของชำที่เป็นรูปแบบของชุมชนเปลี่ยนไป

จากการสังเกตการณ์แบบมีส่วนร่วมในชุมชนท่องเที่ยวบ้านนาต้นจั่น เมื่อวันที่ 19 สิงหาคม 2559 ผู้วิจัยเข้าไปช่วยขายอาหารที่ตลาดสามแยกให้กับนักท่องเที่ยว พบว่าชาวบ้านในชุมชนมีการพูดคุยกลุ่มเล็กแบบไม่เป็นทางการสอบถามถึงนักท่องเที่ยวที่เข้าพักในบ้านแต่ละหลัง และตรวจสอบข้อมูลว่านักท่องเที่ยวมีเจ้าของโฮมสเตย์มาดูแลที่ตลาดหรือไม่ และเมื่อพบว่ามีเจ้าของโฮมสเตย์หลังหนึ่งไม่ได้มากับนักท่องเที่ยว กลุ่มชาวบ้านมีการสื่อสารภายในกันเอง

เพื่อหาข้อมูลว่าเกิดอะไรขึ้นและเมื่อพบว่าเจ้าของบ้านพักโฮมสเตย์หลังนั้นต้องไปสวนผลไม้ตั้งแต่เช้ามืดเนื่องจากน้ำท่วมสวนผลไม้ ตัวแทนกลุ่มชาวบ้านเข้าไปบอกนักท่องเที่ยวทันทีว่าจะเป็นคนดูแลพาไปชมสวนผลไม้พาเดินเล่นรอบหมู่บ้าน พร้อมแจ้งว่าเจ้าของโฮมสเตย์เกิดเหตุการณ์ฉุกเฉิน กระทั่งหันตัวแทนกลุ่มชาวบ้านคนนั้นจะเป็นคนดูแลให้ความสะดวกแทน โดยการแก้ปัญหาที่เกิดขึ้นทั้งหมดดำเนินการโดยกลุ่มชาวบ้านเองทั้งสิ้น

เหล่านี้ชี้ให้เห็นว่า ระเบียบผลประโยชน์ในมิติด้านกิจกรรมและการดำเนินงานชาวบ้านในชุมชนท่องเที่ยวหมู่บ้านนาต้นจันทน์ใช้การสื่อสารแบบมีส่วนร่วมในทุกขั้นตอนในทุกขั้นตอนตั้งแต่การรับรู้ปัญหาร่วมกัน การวิเคราะห์แนวทางการดำเนินงานของชุมชนร่วมกันสู่การทำความเข้าใจร่วมกันเพื่อดำเนินงานวางแผนพัฒนา ปรับปรุง แก้ไขภายในชุมชน ภายใต้อัตลักษณ์การแลกเปลี่ยนความคิดเห็นร่วมลงมือ และร่วมแก้ปัญหาหารือกันอยู่เสมอ

3.4 สรุปกระบวนการสื่อสารแบบมีส่วนร่วมช่วงธำรงรักษาของชุมชนท่องเที่ยวเชิงวัฒนธรรมหมู่บ้านนาต้นจันทน์

ช่วงธำรงรักษาของชุมชนท่องเที่ยวเชิงวัฒนธรรมหมู่บ้านนาต้นจันทน์ พบว่า เนื้อหาสาระในระเบียบผลประโยชน์เน้นการรับรู้ปัญหา วางแผน และลงมือปฏิบัติร่วมกัน การแสดงออกถึงการธำรงรักษาผลประโยชน์ของชุมชนและความห่วงใยชุมชนร่วมกัน มิติด้านพื้นที่ การปรับปรุงพื้นที่เพื่อแข่งขันกับกลุ่มนายทุนภายนอก มิติด้านการจัดการ การแก้ปัญหากฎ ระเบียบภายในชุมชน การแก้ปัญหาค่าเช่าของโฮมสเตย์และร้านค้าภายในชุมชนที่ไม่เข้าร่วมกลุ่ม และการพัฒนาด้านการประชาสัมพันธ์ผ่านสื่ออินเทอร์เน็ต และมิติด้านกิจกรรมและการดำเนินงาน การพัฒนากิจกรรมท่องเที่ยวให้ตอบรับกับพฤติกรรมเปลี่ยนแปลงของนักท่องเที่ยว ช่วงธำรงรักษานี้มีระดับการสื่อสารแบบมีส่วนร่วมใน 4 ระยะ ตามแนวทางของ Tuffie & Mefalopulos (2009) ดังนี้

ระยะที่ 1 การสื่อสารแบบมีส่วนร่วมของชาวบ้านในชุมชนท่องเที่ยวเชิงวัฒนธรรมหมู่บ้านนาต้นจันทน์เพื่อรับรู้ข้อมูลข่าวสารปัญหาที่เกิดขึ้นภายในชุมชนร่วมกัน ช่วงธำรงรักษานี้ชาวบ้านในชุมชนทำความเข้าใจถึงปัญหาและผลกระทบที่เกิดขึ้นของชุมชนใช้การประชุมแบบเป็นทางการเพื่อแสดงประจักษ์ต่อการดำเนินงานแก้ปัญหาร่วมกัน

ระยะที่ 2 การสื่อสารแบบมีส่วนร่วมกำหนดนโยบาย คัดสินใจและดำเนินการร่วมกัน ช่วงธำรงรักษามีชาวบ้านในชุมชนท่องเที่ยวเชิงวัฒนธรรมหมู่บ้านนาต้นจันทน์มีระดับการสื่อสารที่แสดงออกถึงพลังของชุมชนในการกำหนดนโยบายเพื่อแก้ปัญหามิติด้านพื้นที่ การเข้ามาของนายทุนภายนอก ด้านการจัดการ การกำหนดนโยบาย กฎ ระเบียบของชุมชนเป็นลายลักษณ์อักษร การปฏิบัติในทิศทางเดียวกัน โดยชาวบ้านในชุมชนรับรู้ปัญหา คัดสินใจในการดำเนินการแก้ปัญหา

ร่วมกันด้วยการพูดคุยกลุ่มเล็ก การประชุมแบบเป็นทางการของหมู่บ้านที่แสดงออกถึงพลังของชุมชนที่ขับเคลื่อนสู่การแก้ปัญหาและพัฒนาชุมชนท้องถิ่นที่ยาวร่วมกันต่อไป

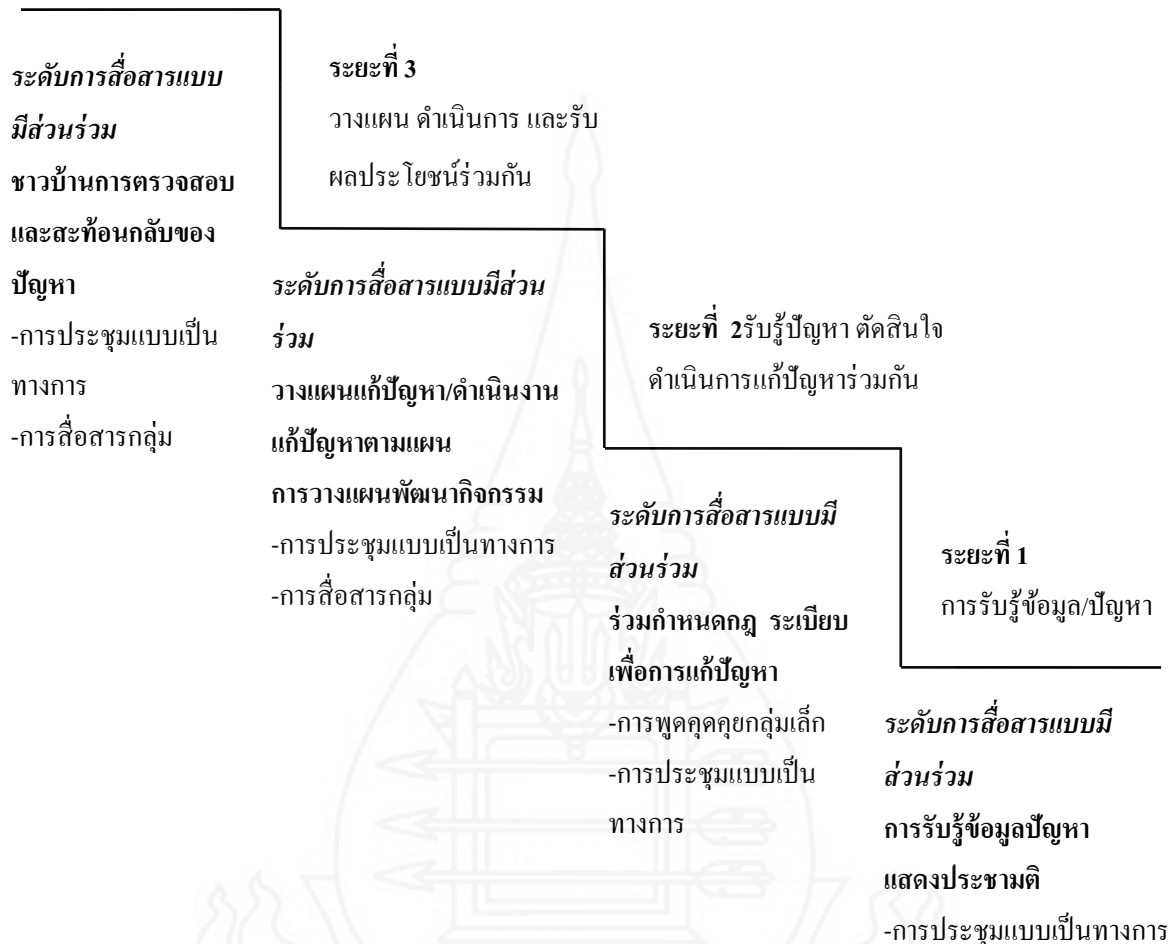
ระยะที่ 3 การสื่อสารแบบมีส่วนร่วมในการวางแผนและดำเนินงานตามแผนที่นำสู่การดำรงรักษาผลประโยชน์ของชุมชนร่วมกัน ซึ่งระยะรับผลประโยชน์ระดับการสื่อสารแบบมีส่วนร่วมของชาวบ้านในชุมชนท้องถิ่นเชิงวัฒนธรรมหมู่บ้านนาต้นจันทน์ร่วมกันแสดงทัศนะและปรึกษาหารือวางแผนและดำเนินการแก้ปัญหาที่เกิดขึ้นภายในชุมชนเพื่อพิทักษ์ผลประโยชน์ของชุมชนด้วยการใช้การพูดคุยกลุ่มเล็ก การประชุมแบบเป็นทางการ และวางแผนพัฒนาการดำเนินกิจกรรมท้องถิ่น การวางแผนพัฒนาในมิติด้านการจัดการต่างๆ ด้วยการสื่อสารกลุ่มที่พัฒนามาจากการพูดคุยกลุ่มเล็กและการทำงานร่วมกันในฝ่ายต่างๆ

ระยะที่ 4 การสื่อสารแบบมีส่วนร่วมในการประเมินผลและการตรวจสอบการดำเนินงาน ช่วงระยะรับผลประโยชน์ชาวบ้านในชุมชนท้องถิ่นเชิงวัฒนธรรมหมู่บ้านนาต้นจันทน์มีการตรวจสอบและสะท้อนกลับของปัญหาที่เกิดขึ้นในชุมชนด้วยการพูดคุยกลุ่มเล็กและการสื่อสารกลุ่มเพื่อปกป้องผลประโยชน์ร่วมกันที่แสดงออกถึงความป็นเจ้าของชุมชนท้องถิ่นที่ยาวร่วมกันเพื่อนำการประเมินผลและการตรวจสอบไปสู่การวางแผนปรับปรุงต่อไป



ระยะที่ 4

การประเมินผล และ
การตรวจสอบร่วมกัน



ภาพที่ 5.15 ระดับการสื่อสารแบบมีส่วนร่วมของชุมชนท่องเที่ยวเชิงวัฒนธรรม
หมู่บ้านนาต้นจันทน์ช่วงธำรงรักษา

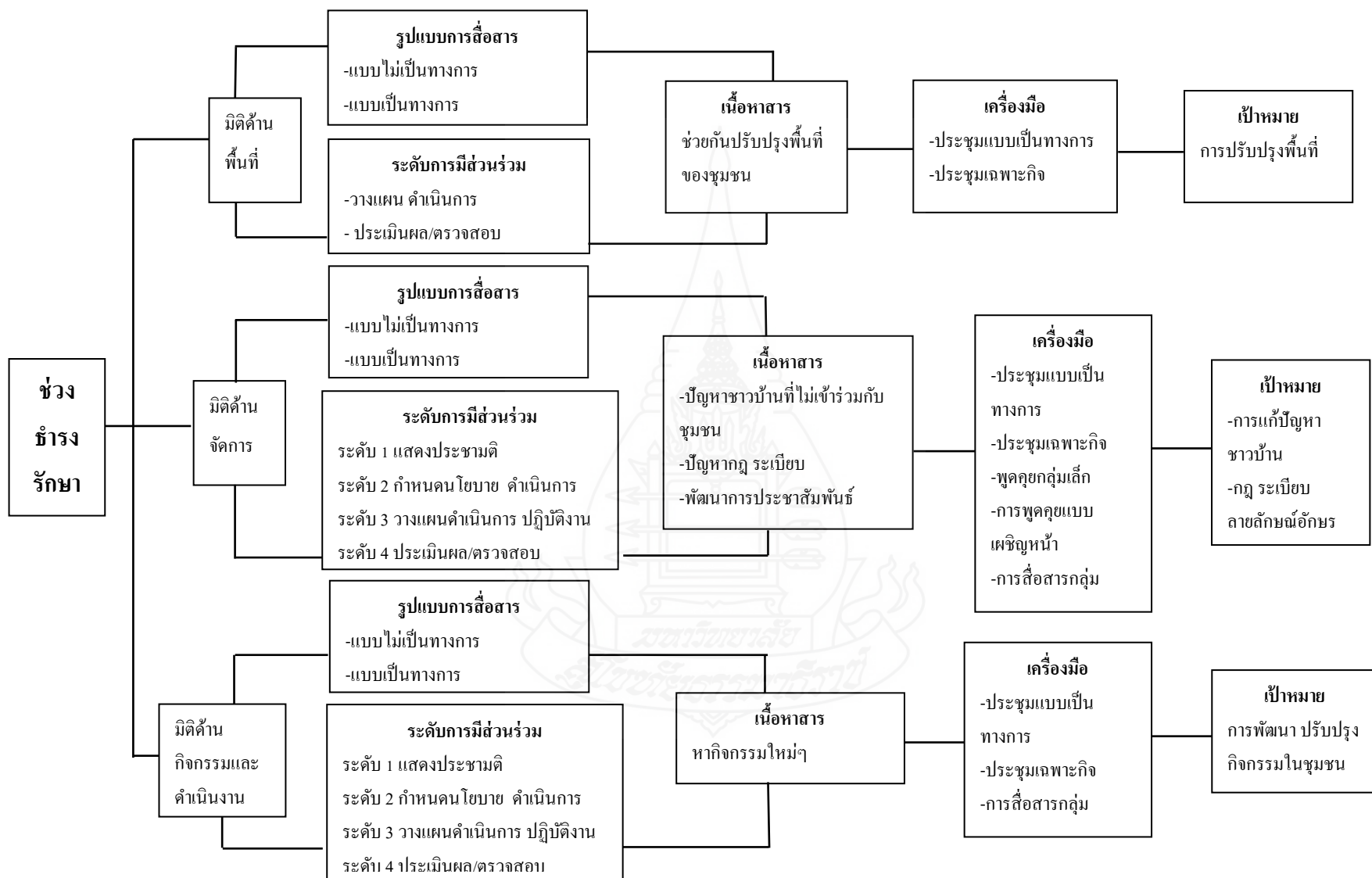
แกนนำหลักใช้การสื่อสารแบบมีส่วนร่วมจัดการปัญหาที่เกิดขึ้นจากการท่องเที่ยวที่เปิดโอกาสให้กลุ่มกรรมการและกลุ่มชาวบ้านมีบทบาทในการแก้ปัญหาที่เกิดขึ้นภายในชุมชน ตั้งแต่การรับรู้ปัญหาที่เกิดขึ้น การตัดสินใจในการแก้ปัญหา วางแผนเพื่อดำเนินการแก้ไขปัญหา ร่วมกันผ่านการประชุมแบบทางการของหมู่บ้าน และเนื่องจากแกนนำหลักเป็นคนดั้งเดิมในพื้นที่ และทำงานร่วมกับชาวบ้านในชุมชนเป็นเวลานานทำให้ทราบถึงเครื่องมือการสื่อสารที่เหมาะสมกับบริบท และผู้รับสารในชุมชนจึงใช้การพูดคุยกลุ่มเล็กสร้างการรับรู้ถึงปัญหาและหาข้อมูลเบื้องต้นจาก

ชาวบ้านในชุมชนก่อนที่จะมีการพูดคุยถึงปัญหาที่เกิดขึ้นในการประชุมแบบเป็นทางการของหมู่บ้านเพื่อลดความขัดแย้งภายในชุมชน เช่นเดียวกับพฤติกรรมการสื่อสารของกลุ่มกรรมการท้องที่ที่ใช้การพูดคุยกลุ่มเล็กในปรึกษาหารือในเบื้องต้นในกลุ่มงานของตนเอง หรือกลุ่มต่างๆ โดยเฉพาะการพูดคุยกลุ่มเล็กแบบไม่เป็นทางการกับกลุ่มชาวบ้านที่เป็นผู้ใหญ่ในชุมชนก่อนเพื่อลดความขัดแย้งที่อาจจะเกิดขึ้นสะท้อนบริบทความเป็นเครือญาติในสังคมไทย

กลุ่มชาวบ้านมีส่วนร่วมในการดำเนินงานร่วมกันตั้งแต่ถ่ายทอดข้อมูลข่าวสารอย่างเท่าเทียม ปรึกษาหารือแลกเปลี่ยนความคิดเห็นเพื่อหาข้อสรุปหรือข้อตกลงร่วมกันในชุมชนผ่านการประชุมแบบเป็นทางการของหมู่บ้านที่จัดขึ้นทุก 1 เดือน และการประชุมเฉพาะกิจ และกลุ่มชาวบ้านรวมแสดงออกถึงการแก้ปัญหาเพื่อปกป้องผลประโยชน์ร่วมกันผ่านการรวมกลุ่มเพื่อพูดคุยแบบเผชิญหน้าอธิบายกับชาวบ้านที่สร้างบ้านพักในลักษณะโฮมสเตย์และร้านค้าในชุมชนที่ไม่ได้เข้าร่วมจนบรรลุเป้าหมายร่วมกัน

ช่วงธำรงรักษาชาวบ้านในชุมชนท้องที่หมู่บ้านนาต้นจันทน์มีการปรับกลยุทธ์การสื่อสารจากรูปแบบการสื่อสารแบบไม่เป็นทางการ ด้วยวิธีการพูดคุยกลุ่มเล็กสู่การสื่อสารกลุ่ม (group communication) ใน 3 ลักษณะ กล่าวคือ

1. การพูดคุยในกลุ่มเครือข่ายการทำงานร่วมกันแบบปกติ
2. การพูดคุยในกลุ่มเครือข่ายการทำงานเฉพาะกิจ
3. การพูดคุยกลุ่มเครือข่ายเฉพาะบุคคลมีทิศทางการไหลของข้อมูลข่าวสารหลายทิศทางทำให้ข้อมูลข่าวสารเข้าถึงสมาชิกได้อย่างรวดเร็วและเพื่อทวนข้อมูลข่าวสารที่เกิดขึ้นในชุมชนทำให้มีการกระจายข้อมูลข่าวสารหลายทิศทางที่ทำให้ข้อมูลข่าวสารเข้าถึงสมาชิกได้อย่างรวดเร็ว



ภาพที่ 5.16 การสื่อสารแบบมีส่วนร่วมในชุมชนท่องเที่ยวเชิงวัฒนธรรมหมู่บ้านนาต้นจันทน์ช่วงชำระรักษา

บทที่ 5 นี้ ผู้วิจัยวิเคราะห์กระบวนการสื่อสารแบบมีส่วนร่วมของชุมชนท่องเที่ยวเชิงวัฒนธรรมหมู่บ้านนาต้นจั่น โดยทำการวิเคราะห์ถึงกระบวนการสื่อสารแบบมีส่วนร่วมใน 3 ช่วงระกอบด้วย ช่วงเริ่มต้น ช่วงดำเนินการและช่วงธำรงรักษา ในบทต่อไปผู้วิจัยวิเคราะห์ เพื่อเปรียบเทียบกระบวนการสื่อสารแบบมีส่วนร่วมของสองชุมชนต่อไป

