

บทที่ 4

ผลการวิเคราะห์ข้อมูลการสื่อสารแบบมีส่วนร่วมในชุมชนท่องเที่ยว เชิงวัฒนธรรมหมู่บ้านแม่กำปอง จังหวัดเชียงใหม่

การวิจัยเรื่อง “การสื่อสารแบบมีส่วนร่วมในชุมชนท่องเที่ยวเชิงวัฒนธรรม: หมู่บ้านแม่กำปอง จังหวัดเชียงใหม่ และหมู่บ้านนาต้นจั่น จังหวัดสุโขทัย” ในบทที่ 4-8 ผู้วิจัยรายงานผลการศึกษาตามวัตถุประสงค์การวิจัย คือ ศึกษากระบวนการสื่อสารแบบมีส่วนร่วมของชุมชนท่องเที่ยวเชิงวัฒนธรรมหมู่บ้านแม่กำปอง จังหวัดเชียงใหม่ และชุมชนท่องเที่ยวเชิงวัฒนธรรมหมู่บ้านนาต้นจั่น จังหวัดสุโขทัย เปรียบเทียบกระบวนการสื่อสารแบบมีส่วนร่วมของหมู่บ้านทั้งสอง และแนวทางการพัฒนาการสื่อสารแบบมีส่วนร่วมของชุมชนท่องเที่ยวเชิงวัฒนธรรม

ในบทที่ 4 นี้ผู้วิจัยได้วิเคราะห์กระบวนการสื่อสารแบบมีส่วนร่วมของหมู่บ้านแม่กำปอง จังหวัดเชียงใหม่ แบ่งการวิเคราะห์ตามช่วงเวลา 3 ระยะ คือ ช่วงเริ่มต้นปี พ.ศ. 2540 – 2545 ช่วงดำเนินงาน ปี พ.ศ. 2546 - 2552 และช่วงธำรงรักษา ปี พ.ศ. 2552 – 2559 ดังนี้

1. ช่วงเริ่มต้นปี พ.ศ. 2540 – 2545

ชุมชนท่องเที่ยวเชิงวัฒนธรรมหมู่บ้านแม่กำปองริเริ่มจากผู้ใหญ่บ้านธีรเมศว์ รัตนภิรมย์ (เดิมชื่อพรหมมินทร์ พวงมาลา) ขณะนั้นเป็นผู้ใหญ่บ้านที่มองว่าหมู่บ้านแม่กำปองมีสภาพแวดล้อมทางธรรมชาติและความเข้มแข็งของชาวบ้านที่สามารถพัฒนาเติบโตเป็นชุมชนท่องเที่ยวได้ และช่วยแก้ปัญหาด้านเศรษฐกิจของชาวบ้านในชุมชน และชุมชนได้รับการพัฒนาด้านสาธารณูปโภคต่างๆ

“ผมไปดูงานที่ต่างๆ คิดว่าทำหมู่บ้านเป็นท่องเที่ยวจะช่วยให้ชาวบ้านในหมู่บ้านมีรายได้ มีชีวิตความเป็นอยู่ที่ดีขึ้น มีเงินให้คนในชุมชน ที่สำคัญชุมชนบ้านเราจะพัฒนาด้านอื่นๆ ด้วย”

พ่อหลวงธีรเมศว์ ขจรรัตนภิรมย์-แกนนำหลัก

21 พฤษภาคม 2559



ภาพที่ 4.1 พ่อหลวงธีรเมศว์ ขจรรัตนภิรมย์ (แกนนำหมู่บ้านท่องเที่ยวเชิงวัฒนธรรมแม่กำปอง)

ช่วงเริ่มต้นแกนนำหลักเน้นให้ชาวบ้านในชุมชนเกิดการรับรู้ เรียนรู้ เข้าใจ เพื่อนำไปสู่การตัดสินใจดำเนินการชุมชนท่องเที่ยวร่วมกัน วิเคราะห์ตามมิติด้านต่างๆ ดังนี้ มิติด้านพื้นที่เน้นการปรับปรุงพื้นที่ภายในชุมชนสู่การเป็นแหล่งท่องเที่ยว มิติด้านการจัดการเน้นการจัดการเงินทุนในการดำเนินงานด้านการท่องเที่ยว และมิติด้านกิจกรรมและการดำเนินงาน เน้นการสร้างความรู้ ความเข้าใจสู่การดำเนินงานร่วมกันในชุมชน รายละเอียดต่อไปนี้

1.1 มิติด้านพื้นที่

จากการสัมภาษณ์ และสนทนากลุ่ม พบว่า ระยะเริ่มต้นของมิติด้านพื้นที่ของชุมชนท่องเที่ยวหมู่บ้านแม่กำปอง จังหวัดเชียงใหม่ เริ่มต้นจากที่พ่อหลวงธีรเมศว์ ขจรรัตนภิรมย์ แกนนำหลักเป็นผู้ใหญ่บ้านสมัยนั้นดำเนินการเพื่อให้ชาวบ้านเกิดการรับรู้ในการจัดการชุมชนท่องเที่ยว เริ่มจากการประชุมกลุ่มย่อยชาวบ้านตามเขตการปกครอง (ปาง) ให้ชาวบ้านเล่าถึงความต้องการของตนเอง และสิ่งที่อยากให้หมู่บ้านพัฒนา หลังจากนั้นอธิบายรูปแบบการจัดการชุมชนท่องเที่ยวที่จะนำไปสู่รายได้ที่มากขึ้นของชาวบ้านในชุมชน และการพัฒนาสาธารณูปโภคของชุมชน ดังคำบอกเล่าว่า

“พ่อหลวงมาหาป่าที่คุ้มถ้ำถึงปัญหาและสิ่งที่อยากให้หมู่บ้านของเราพัฒนาตอนนั้นหมู่บ้านเราชาวบ้านจน ไม่มีเงิน สามีพี่ก็ออกไปทำงานในเมือง...ตอนนั้นหมู่บ้านเราเข้ามายาก ถนนเป็นลูกรังไม่มีถนนดีๆ ไม่มีไฟฟ้า บ้านป่านี้ะรายได้ไม่พอเลี้ยงครอบครัว”

นางจรี วงศ์ชัย-กลุ่มชาวบ้าน

21 พฤษภาคม 2559

“พ่อหลวงเป็นมาบอกผมว่าถ้าหมู่บ้านเราพัฒนาเป็นแหล่งท่องเที่ยวชาวบ้านเรา ก็ไม่ต้องออกไปลำบากนอกหมู่บ้าน ธรรมชาติบ้านเราสวยนะ... พ่อหลวงเป็นก็เอาเรื่องนี้เข้าไปคุยกันในกลุ่มกรรมการหมู่บ้าน...เราก็ไม่เข้าใจนะว่าจะให้คนมาเที่ยวบ้านเราซึ่งถนนเข้าหมู่บ้านก็ลำบาก ถนนในหมู่บ้านเป็นดินลูกรัง บ้านช่องของชาวบ้านก็อยู่กันแบบกันเองและคนอื่นจะมาอยู่กับเราอย่างไร ความสะอาดห้องน้ำ ห้องครัว”

นายสุเทพ กิตติคุณ-กลุ่มกรรมการ

21 พฤษภาคม 2559

หมู่บ้านแม่กำปองอยู่ในหุบเขาลึกทางเข้าออกลำบาก เมื่อปี 2527 มีถนนลูกรังเล็กๆ ตัดเข้าหมู่บ้าน จากการบอกเล่าชาวบ้านมองว่าการมีถนนเข้ามาในชุมชนเป็นเสมือนสัญลักษณ์ของความเจริญที่ทำให้ชุมชนติดต่อกับภายนอกได้สะดวกขึ้น เมื่อมีการประชุมกลุ่มย่อยให้ชาวบ้านเล่าถึงสิ่งที่อยากให้หมู่บ้านพัฒนา ถนนจึงเป็นสาธารณูปโภคขั้นพื้นฐานที่ชาวบ้านในชุมชนต้องการเป็นอันดับแรก

ช่วงเริ่มต้นมุ่งการพัฒนาพื้นที่เพื่อรองรับการเป็นชุมชนท่องเที่ยว กลุ่มกรรมการหมู่บ้าน (ในช่วงเริ่มต้นยังไม่มี การเลือกตั้งกลุ่มกรรมการท่องเที่ยว) ได้รับมอบหมายจากแกนนำหลักให้ร่วมกันเขียนโครงการของงบประมาณเพื่อปรับปรุงถนนลาดยางเข้าสู่หมู่บ้าน และงบประมาณปรับปรุงพื้นที่ภายในหมู่บ้าน เพื่อเตรียมพร้อมด้านพื้นที่ต้อนรับนักท่องเที่ยว

“...กลุ่มกรรมการออกไปอบรม ดูงานเรื่องท่องเที่ยววนำกลับมาเล่าให้ชาวบ้านฟังต่อในหมู่บ้าน กรรมการร่วมกันประชุมเขียนเราก็ช่วยกันคิดนะเขียนเสนอรัฐในการของบประมาณเพื่อปรับปรุงถนนเข้าในหมู่บ้าน...”

นายสุเทพ กิตติคุณ-กลุ่มกรรมการ

20 กรกฎาคม 2559

ปี 2542 รัฐบาลทำการปรับปรุงถนนเข้าหมู่บ้าน หลังจากนั้นได้รับงบประมาณปรับปรุงพื้นที่ภายในหมู่บ้าน แกนนำหลักเปิดโอกาสให้ชาวบ้านในชุมชนแสดงความคิดเห็นเกี่ยวกับการปรับปรุงพื้นที่ในชุมชน และได้มอบหมายแบ่งงานให้ชาวบ้านในชุมชนช่วยกันปรับปรุงพื้นที่ภายในชุมชนเพื่อเตรียมรองรับนักท่องเที่ยว ดังคำบอกเล่าว่า

“...ส่วนการปรับปรุงพื้นที่ที่เราเริ่มต้นทำกันจริงๆ ประชุมชาวบ้านในหมู่บ้านให้ช่วยกันออกความคิดเห็นและช่วยกันออกแรงปรับปรุงเส้นทางเดินในหมู่บ้าน ให้พร้อมต้อนรับคนเข้ามา...พอหลวงจะแบ่งงานให้ชาวบ้านร่วมกันทำ...”

นายประดิษฐ์ ถมมา-กลุ่มกรรมการ

2 กุมภาพันธ์ 2559

เมื่อวิเคราะห์การสื่อสารแบบมีส่วนร่วมในมิติด้านพื้นที่ พบว่า ระยะเริ่มต้นการพัฒนา ปรับปรุงพื้นที่ภายในชุมชนให้พร้อมสู่การเป็นแหล่งท่องเที่ยว แกนนำหลักเป็นผู้ริเริ่มหาแนวทางการดำเนินงานปรับปรุงพื้นที่ภายในชุมชน โดยใช้วิธีการสังการ กล่าวคือ กลุ่มกรรมการหมู่บ้านได้รับมอบหมายให้ดำเนินการประชุมร่วมกันเขียนโครงการเสนอของงบประมาณปรับปรุงพื้นที่ภายในหมู่บ้าน และโครงการขอปรับปรุงถนนทางเข้าหมู่บ้าน และกลุ่มชาวบ้านลงมือช่วยกันปรับปรุงพื้นที่ภายในชุมชนตามการแบ่งงานของแกนนำหลักแสดงให้เห็นถึง รูปแบบการสื่อสารแบบบนลงล่าง อย่างไรก็ตาม พบว่า แกนนำหลักเปิดโอกาสให้ชาวบ้านแสดงความคิดเห็นในการปรับปรุงเส้นทางเดินภายในหมู่บ้าน

1.2 มิติด้านการจัดการ

จากการศึกษา พบว่า หมู่บ้านแม่กำปองเริ่มต้นสู่การเป็นชุมชนท่องเที่ยวในปี 2540 ระยะเริ่มต้นแกนนำหลักนำเสนอแนวคิดการพัฒนาหมู่บ้านแม่กำปองเป็นชุมชนท่องเที่ยว โดยการประชุมกลุ่มย่อยชาวบ้านตามเขตการปกครอง 6 เขต (ปาง) ได้แก่ ปางกลาง ปางนอก ปางใน 1 ปางใน 2 ปางโตน และปางขอน ให้ชาวบ้านเล่าถึงความต้องการของตนเอง และสิ่งที่อยากให้หมู่บ้านพัฒนา ขณะนั้นชาวบ้านในชุมชนประสบปัญหาด้านเศรษฐกิจแกนนำหลักจึงอธิบายรูปแบบการจัดการชุมชนท่องเที่ยวที่จะนำไปสู่รายได้ที่มากขึ้นของชาวบ้านในชุมชน และการพัฒนาสาธารณูปโภคของชุมชน หลังจากหมู่บ้านแม่กำปองกลายเป็นสถานที่ท่องเที่ยว

หลังจากนั้นแกนนำหลักใช้การพูดคุยกลุ่มเล็กเดินตามบ้านแต่ละหลัง (คุ้ม) ทุกวัน เพื่อสร้างความรู้ ความเข้าใจเกี่ยวกับการจัดการท่องเที่ยวภายในชุมชน และเมื่อชาวบ้านในชุมชนมีความคิดเห็นคล้อยตามแกนนำหลักจึงนำเรื่องการพัฒนาหมู่บ้านเป็นแหล่งท่องเที่ยวเข้าสู่การประชุม

ของหมู่บ้านเพื่อจัดการให้ชาวบ้านในชุมชนเข้ามามีส่วนร่วม ใช้ระยะเวลาในการสื่อสารเพื่อจัดการก่อตั้งชุมชนท่องเที่ยว 1 ปี

“... เป้าหมายของผมที่จัดทำ คือ คนในชุมชนของเราทั้งหมดต้องได้รับผลประโยชน์ ผมเริ่มหาวิธีที่จะทำให้เข้าใจตรงกันอย่างไรอยากให้มันเดินต่อไปได้...กลุ่มคนที่เริ่มกับผมตั้งแต่ที่แรกผมก็ให้เขาไปอบรมดูงานเอากลับมาอธิบายต่อ...ชาวบ้านในหมู่บ้านผมก็เดินตามบ้านแต่ละคุ้มทุกวันเป็นเดือนถามปัญหาและค่อยๆ นำเสนอความคิด...การท่องเที่ยวที่คิดริเริ่มโดยชุมชนและบริหารจัดการโดยชุมชนผมเข้าใจว่าเป็นเรื่องใหม่และเป็นสิ่งที่ยากสำหรับคนชุมชนจะเข้าใจ เพราะชาวบ้านทุกคนไม่มีประสบการณ์ในเรื่องการบริหารจัดการท่องเที่ยวเลย...”

...ผมใช้วิธีการติดต่อหัวหน้าคุ้มหมู่บ้านเรามี 7 ปาง ผมเวียนไปประชุมที่ละปาง ผมเดินคุยกับชาวบ้านทุกหลังพูดเรื่องนี้กันเกือบปี ให้ชาวบ้านเขาเข้าใจ เขาสงสัยอะไรเขาก็จะถามผมก็มีค่อยๆ ตอบอธิบายเขา...สุดท้ายชาวบ้านเห็นดีด้วยก็เริ่มมาประชุมในหมู่บ้านเราต่อ...”

พ่อหลวงธิดาเมศร์ ขจรรัตนภิรมย์-แกนนำหลัก

2 กุมภาพันธ์ 2559

ช่วงเริ่มต้นแกนนำหลักพูดคุยกับกลุ่มกรรมการหมู่บ้านเรื่องการพัฒนาชุมชนเป็นแหล่งท่องเที่ยว และมอบหมายให้กลุ่มกรรมการหมู่บ้านออกไปอบรม ศึกษาดูงานด้านการท่องเที่ยวในชุมชนอื่นๆ เพื่อเรียนรู้จากจริงสถานที่จริงและนำกลับมาถ่ายทอดสู่กลุ่มชาวบ้านที่เป็นลูกบ้านของแต่ละคน ดังคำบอกเล่าว่า

“...พ่อหลวงเป็นแกนนำในการเริ่มโครงการเมื่อปี 2540 มาเล่าเรื่องแผนการทำท่องเที่ยวให้ผมและกลุ่มกรรมการหมู่บ้านฟัง...ผมออกไปดูงาน อบรมเห็นว่ามันดีจริงๆ...คือผมได้เห็นชุมชนอื่นเขาดึงคนในชุมชนที่มีความสามารถเข้ามามีส่วนร่วมในการพัฒนาหมู่บ้าน”

นายประทีป นงษา-แกนนำหลัก

21 พฤษภาคม 2559

“...กลุ่มคนที่เริ่มกับผมตอนนั้นก็เป็นกรรมการหมู่บ้านผมพาไปอบรม ดูงานชุมชนท่องเที่ยวเขาไปอบรมดูงานเอากลับมาอธิบายต่อเขาเห็นของจริง เขาก็จะไปเล่าต่อได้...ถ้าชาวบ้านมีคำถามเพิ่มเติมคณะกรรมการเป็นตัวแทนตอบข้อสงสัยได้...”

พ่อหลวงธิดาเมศร์ ขจรรัตนภิรมย์-แกนนำหลัก

2 กุมภาพันธ์ 2559

“...เมื่อก่อนผมตามออกไปประชุมเกี่ยวกับท้องที่เกี่ยวกับพ่อหลวงกลับมาผมก็จะเล่าให้ลูกบ้านผมฟังว่าข้างนอกเนี่ยมันเกิดอะไรขึ้น...”

นายสุเทพ กิติคุณ-กลุ่มกรรมการ

20 กรกฎาคม 2559

“...การดำเนินงานในช่วงแรกตอนนั้นผมเป็นกรรมการหมู่บ้าน ผมตามพ่อหลวงไปอบรมเรื่องท้องที่ และนำกลับมาเล่าในการประชุมกับชาวบ้านกลุ่มต่างๆ เวียนไปอธิบายการพัฒนาหมู่บ้านเพื่อเป็นแหล่งท้องที่...”

นายประทีป นงยา-กลุ่มกรรมการ

21 พฤษภาคม 2559

ช่วงเริ่มต้นกลุ่มชาวบ้านยังไม่มีความรู้ ความเข้าใจในการพัฒนาชุมชนให้เป็นแหล่งท้องที่ แต่ด้วยเป้าหมายเรื่องรายได้ที่เพิ่มขึ้นทำให้ชาวบ้านในชุมชนพร้อมที่จะเรียนรู้ และร่วมมือกันนำหลักใช้วิธีการสื่อสารผ่านการประชุมกลุ่มย่อย การพูดคุยกลุ่มเล็กที่พยายามเปิดโอกาสให้ชาวบ้านสอบถามข้อสงสัยเกี่ยวกับการจัดการท้องที่ชุมชนด้วยความถี่ และการเข้าถึงกลุ่มชาวบ้านตลอดเวลา จากการศึกษาพบว่า กลุ่มชาวบ้านนิยมซักถามข้อสงสัย ความไม่เข้าใจเกี่ยวกับการจัดการชุมชนท้องที่ผ่านการพูดคุยที่เป็นการสื่อสารแบบไม่เป็นทางการ

“...ตอนแรกพวกเราก็ไม่รู้ว่าจะมีผลดีกับพวกเราอย่างไร พ่อหลวงก็มาเล่าให้พวกเราฟังว่าพวกเราจะมีรายได้เพิ่มขึ้น หมู่บ้านเราก็พัฒนาขึ้น...พื้มองว่าบ้านเราธรรมดาดีมันดีกว่าที่อื่นนะ...”

วันเพ็ญ นงอินตา-กลุ่มชาวบ้าน

21 พฤษภาคม 2559

“...ป่าก็ไม่มีความรู้เรื่องชุมชนจะเป็นแหล่งท้องที่พ่อหลวงบอกว่าเราจะมีรายได้เพิ่มขึ้น...อะไรที่ป่าไม่เข้าใจป่าก็จะเดินไปถามพ่อหลวง หรือในที่ประชุม ตอนแรกป่าถึงนึกภาพไม่ออก...”

นางเดือนแรม นงศยา-กลุ่มชาวบ้าน

21 พฤษภาคม 2559

มิติด้านจัดการในระยะเริ่มต้นของชุมชนท่องเที่ยวหมู่บ้านแม่กำปอง พบว่า แกนนำหลักใช้วิธีการสื่อสารเพื่อสร้างความรู้ ความเข้าใจในการพัฒนาสู่ชุมชนท่องเที่ยวโดยการ จัดการภายในชุมชนผ่านการประชุมกลุ่มย่อยที่เวียนไปแต่ละปาง และการพูดคุยที่แกนนำหลักเดิน ไปตามคุ้ม แต่ละหลังภายใต้บรรยากาศแบบไม่เป็นทางการ และแกนนำหลักออกแบบเนื้อหาสาระใน ประเด็นการสร้างเป้าหมายร่วมกันด้านผลประโยชน์ทางเศรษฐกิจที่ชาวบ้านจะได้รับ และ การพัฒนาด้านสาธารณูปโภคด้านต่างๆ ภายในชุมชน แสดงให้เห็นว่าแกนนำหลักมีทักษะในการ โน้มน้าวใจ และทักษะในการออกแบบสาร

กลุ่มกรรมการหมู่บ้านได้รับมอบหมายจากแกนนำหลักออกไปศึกษา ดูงานด้าน การท่องเที่ยวในชุมชนอื่นๆ และนำกลับมาเล่าต่อให้ลูกบ้านของตนเอง ใช้ความถนัดในการพูดคุยทุก ครั้งที่มีโอกาสแสดงให้เห็นถึงทักษะในการถ่ายทอดข้อมูลข่าวสารของกลุ่มกรรมการหมู่บ้านใน ขณะที่กลุ่มชาวบ้านรับรู้เรื่องการพัฒนาชุมชนให้เป็นแหล่งท่องเที่ยวเพราะเรื่องราวได้ที่เพิ่มขึ้นและ การพัฒนาสาธารณูปโภคในชุมชน กลุ่มชาวบ้านมีการซักถามข้อสงสัย และความไม่เข้าใจเกี่ยวกับการ จัดการชุมชนท่องเที่ยวผ่านการพูดคุยที่เป็นการสื่อสารแบบไม่เป็นทางการ

1.3 มิติด้านกิจกรรมและการดำเนินงาน

ช่วงเริ่มต้นเมื่อกลุ่มชาวบ้านเริ่มมีความรู้ ความเข้าใจ และตัดสินใจร่วมกันดำเนินงาน พัฒนาชุมชนให้เป็นแหล่งท่องเที่ยว แกนนำหลักดำเนินงานตามแผนติดต่อหน่วยงานภาครัฐเข้ามา อบรมให้ความรู้กับชาวบ้านและเป็นพี่เลี้ยงในการดำเนินการสู่ชุมชนท่องเที่ยว เป็นการใช้สื่อกิจกรรม ที่สร้างความน่าเชื่อถือกับกลุ่มชาวบ้านมากขึ้น

“พ่อหลวงมาที่คุ้มถามถึงปัญหาและสิ่งที่ยากให้บ้านเราพัฒนาตอนนั้นปัญหา หลักรายได้น้อย พ่อหลวงเล่าถึงการพัฒนาหมู่บ้านเราให้คนมาเที่ยว...เราก็เห็นว่ามันดีนะ เราจะไป ทำอย่างนั้นได้ยังไง...หลังจากนั้นประชุมใหญ่พ่อหลวงก็สรุปสิ่งที่หมู่บ้านเราต้องการ และให้พวก เราถามถึงสิ่งสงสัยมีคนจากกรรมการท่องเที่ยวมาเล่าให้เราฟังนะ...เราจะทำยังไง”

จารี วงศ์ด้อย-กลุ่มชาวบ้าน

26 สิงหาคม 2559

“...สมัยนั้นผมเป็นผู้ใหญ่บ้านร่วมกับกรรมการหมู่บ้านเข้าไปคุยกับชาวบ้านแต่ละ คุ้มถึงปัญหาและความต้องการของชาวบ้าน... ร่วมกันสรุปสิ่งที่ชาวบ้านอยากให้หมู่บ้านเราพัฒนา สิ่งที่ชาวบ้านต้องการ และหาแนวทางการพัฒนาหมู่บ้านร่วมกัน พร้อมนำเสนอการพัฒนาหมู่บ้าน เพื่อเป็นแหล่งท่องเที่ยว”

พ่อหลวงธีรเมศว์ ขจรรัตนภิรมย์ –แกนนำหลัก

22 พฤษภาคม 2559

“..จำได้ว่าพวกเรากรรมการค่าๆเดินไปพูดคุยกับชาวบ้านทุกหลังเดินอธิบายข้อมูลการจัดชุมชนท่องเที่ยว...มีการเวียนประชุมทุกปาง”

นายประดิษฐ์ ถมมา-กลุ่มกรรมการ

2 กุมภาพันธ์ 2559

จนกระทั่งวันที่ 10 ธันวาคม 2543 ชุมชนหมู่บ้านแม่กำปองได้รับการจัดตั้งเป็นหมู่บ้านโฮมสเตย์โดยได้รับการสนับสนุนจากกรมการท่องเที่ยว และสำนักงานสหกรณ์เชียงใหม่ กรมส่งเสริมสหกรณ์ในการเข้าร่วมเป็นโครงการหนึ่งตำบลหนึ่งผลิตภัณฑ์ หลังจากนั้นกรมการท่องเที่ยวได้นำนักศึกษาชาวญี่ปุ่น จำนวน 30 คน มาทดลองเป็นกลุ่มนักท่องเที่ยวกลุ่มแรกคัดเลือกบ้านพักจากความสมัครใจของชาวบ้าน ซึ่งในขณะนั้นนำเสนอทรัพยากรธรรมชาติของชุมชนไม่มีรูปแบบกิจกรรมที่น่าสนใจให้นักท่องเที่ยวอย่างชัดเจน

“จำได้ว่าครั้งแรกที่นักศึกษาญี่ปุ่นมาในหมู่บ้านไม่รู้จะให้เขาทำอะไร เขาอยู่ 2 คืนก็เดินไปมาในหมู่บ้าน เราก็ไม่รู้จะพาเขาไปทำอะไร”

นายสุเทพ กิติคุณ-กลุ่มกรรมการ

21 พฤษภาคม 2559

“ตอนแรกที่มีคนมานอนบ้าน เราก็ไม่รู้จะคุยกับเขายังไง ดูแลหรือจัดที่พักอย่างไร ห้องส้วมเราก็ไม่ค่อยดี”

นางจรี วงศ์ด้อย-กลุ่มกรรมการ

20 พฤษภาคม 2559

เมื่อเริ่มทดลองรับนักท่องเที่ยวได้ระยะหนึ่ง แกนนำหลักดำเนินงานตามแผนเลือกตั้งกลุ่มกรรมการท่องเที่ยวด้วยการประชุมลงคะแนนเสียงเลือกตั้ง หลังจากได้กลุ่มกรรมการท่องเที่ยวเข้ามาจึงได้ดำเนินงานอย่างเป็นระบบมากขึ้น กำหนดจัดการประชุมแบบเป็นทางการของกลุ่มกรรมการท่องเที่ยวทุก 1 เดือน และใช้การประชุมแบบเป็นทางการของหมู่บ้านที่จัดทุก 3 เดือนในการถ่ายทอดข้อมูลข่าวสาร ความก้าวหน้าของการดำเนินงานท่องเที่ยว ตลอดจนปัญหาที่เกิดจากการจัดการท่องเที่ยว

“เราเริ่มพูดคุยเรื่องการท่องเที่ยว ช่วยกันปรับปรุงกิจกรรมท่องเที่ยวของบ้านเรา... เราพูดกันในการประชุมของหมู่บ้าน..เรามีประชุมหมู่บ้านกันทุก 3 เดือน และเริ่มมีการแต่งตั้งคณะกรรมการเกี่ยวกับการท่องเที่ยว”

วันเพ็ญ นางอินตา-กลุ่มชาวบ้าน

21 พฤษภาคม 2559

เมื่อวิเคราะห์กระบวนการสื่อสารแบบมีส่วนร่วมมีมิติด้านกิจกรรมและดำเนินงาน ในช่วงเริ่มต้น พบว่า หลังจากที่แกนนำหลักดำเนินงานตามแผนเพื่อให้ชาวบ้านรับรู้ เรียนรู้ และ เข้าใจเกี่ยวกับการจัดการชุมชนท่องเที่ยวผ่านการประชุมกลุ่มย่อย การพูดคุยกลุ่มเล็ก แกนนำหลัก จัดการอบรมให้ความรู้กับชาวบ้านเกี่ยวกับการดำเนินงานชุมชนท่องเที่ยวโดยชุมชนที่ได้รับการ สนับสนุนจากกรมการท่องเที่ยวเป็นพี่เลี้ยงในการดำเนินงานพัฒนาสู่ชุมชนท่องเที่ยวทำให้ชาวบ้าน มั่นใจ และเกิดความเชื่อถือในการร่วมมือมากยิ่งขึ้น และพบว่า ชุมชนท่องเที่ยวหมู่บ้านแม่กำปอง เริ่มใช้กระบวนการสื่อสารแบบมีส่วนร่วมในการลงประชามติดำเนินงานเป็นชุมชนท่องเที่ยว และ ลงคะแนนเสียงเลือกกรรมการกลุ่มท่องเที่ยวผ่านการประชุมเฉพาะกิจ หลังจากนั้นเริ่มใช้การ ประชุมของหมู่บ้านที่จัดขึ้นทุก 3 เดือน เพื่อเปิดโอกาสให้กลุ่มชาวบ้านได้เข้ามามีส่วนร่วมวางแผน ร่วมลงมือพัฒนากิจกรรมและการดำเนินงานด้านการท่องเที่ยวของชุมชน

1.4 สรุปกระบวนการสื่อสารแบบมีส่วนร่วมของชุมชนท่องเที่ยวหมู่บ้านแม่กำปอง ในช่วงเริ่มต้น

ผู้วิจัยวิเคราะห์สถานการณ์การสื่อสารภายในชุมชนสู่การก่อร่างเป็นชุมชน ท่องเที่ยวเชิงวัฒนธรรมของหมู่บ้านแม่กำปอง พบว่า แกนนำหลักเป็นผู้กำหนดแผนในการสื่อสาร เพื่อดำเนินการสู่การเป็นชุมชนท่องเที่ยวที่ต้องมีการสร้างการรับรู้/ความเข้าใจ สร้างการเรียนรู้/ การยอมรับในชุมชน และสร้างการมีส่วนร่วมภายในชุมชน โดยอธิบายถ่ายทอดเนื้อหาของ การจัดการชุมชนท่องเที่ยวให้กับชาวบ้าน ระยะเริ่มต้นนี้ชาวบ้านในชุมชนท่องเที่ยวหมู่บ้านแม่กำปอง มีระยะและระดับการสื่อสารแบบมีส่วนร่วมตามแนวทางของ Tuffie & Mefalopulos (2009) ดังนี้

ระยะที่ 1 ระดับการสื่อสารแบบมีส่วนร่วมที่แกนนำหลักใช้การประชุมกลุ่มย่อย กับชาวบ้านตามเขตการปกครองในหมู่บ้านแม่กำปอง 6 ปาง เพื่อให้ชาวบ้านร่วมกันนำเสนอสิ่งที่ ต้องการให้ชุมชนพัฒนา ระหว่างการพูดคุยกลุ่มเล็กแกนนำหลัก และกลุ่มกรรมการถ่ายทอดเนื้อหา การพัฒนาชุมชนเป็นแหล่งท่องเที่ยว โดยมีเป้าหมายเพื่อสร้างการรับรู้ให้กับชาวบ้านในชุมชน และเปิดโอกาสให้ชาวบ้านสอบถามในสิ่งที่สงสัยเกี่ยวกับการจัดการท่องเที่ยวชุมชน ระยะที่หนึ่ง

เป็นจุดเริ่มต้นของการก่อตั้งชุมชนท่องเที่ยวที่แกนนำหลักเน้นสร้างการรับรู้ สร้างการเรียนรู้เพื่อสร้างความเข้าใจร่วมกันสู่การดำเนินงานของชุมชนในอนาคต ในระยะที่หนึ่งนี้ยังไม่พบการมีสื่อสารแบบมีส่วนร่วมของชาวบ้านในชุมชนมากนักเป็นเพียงผู้รับสารที่รับฟังและสอบถามในประเด็นที่สงสัยเพื่อนำสู่การตัดสินใจ

ระยะที่ 2 ระดับการสื่อสารแบบมีส่วนร่วมที่ชาวบ้านในชุมชนใช้การประชุมแบบเป็นทางการของหมู่บ้านลงประชามติ 2 เรื่อง คือ การลงประชามติให้หมู่บ้านดำเนินงานสู่ชุมชนท่องเที่ยว และการลงประชามติเลือกตั้งคณะกรรมการกลุ่มท่องเที่ยวเกิดขึ้นหลังจากที่ชาวบ้านในชุมชนมีพลังพัฒนาสู่เป้าหมายร่วมกันและนำสู่ระดับการสื่อสารแบบมีส่วนร่วมในการแสดงประชามติสู่การตัดสินใจการดำเนินงานร่วมกันต่อไป

ระยะที่ 2

แสดงประชามติสู่การ

ตัดสินใจดำเนินงานร่วมกัน

ระดับการสื่อสารแบบมี

ส่วนร่วม ร่วมลง

ประชามติ

- การประชุมแบบเป็น

ทางการ

ระยะที่ 1 ก่อตั้ง

-รับรู้ เรียนรู้ เข้าใจสู่การตัดสินใจ

ระดับการสื่อสารแบบมีส่วนร่วม

-การพูดคุยกลุ่มเล็ก

ภาพที่ 4.2 ระดับการสื่อสารแบบมีส่วนร่วมของชุมชนท่องเที่ยวเชิงวัฒนธรรม
หมู่บ้านแม่กำปองในช่วงเริ่มต้น

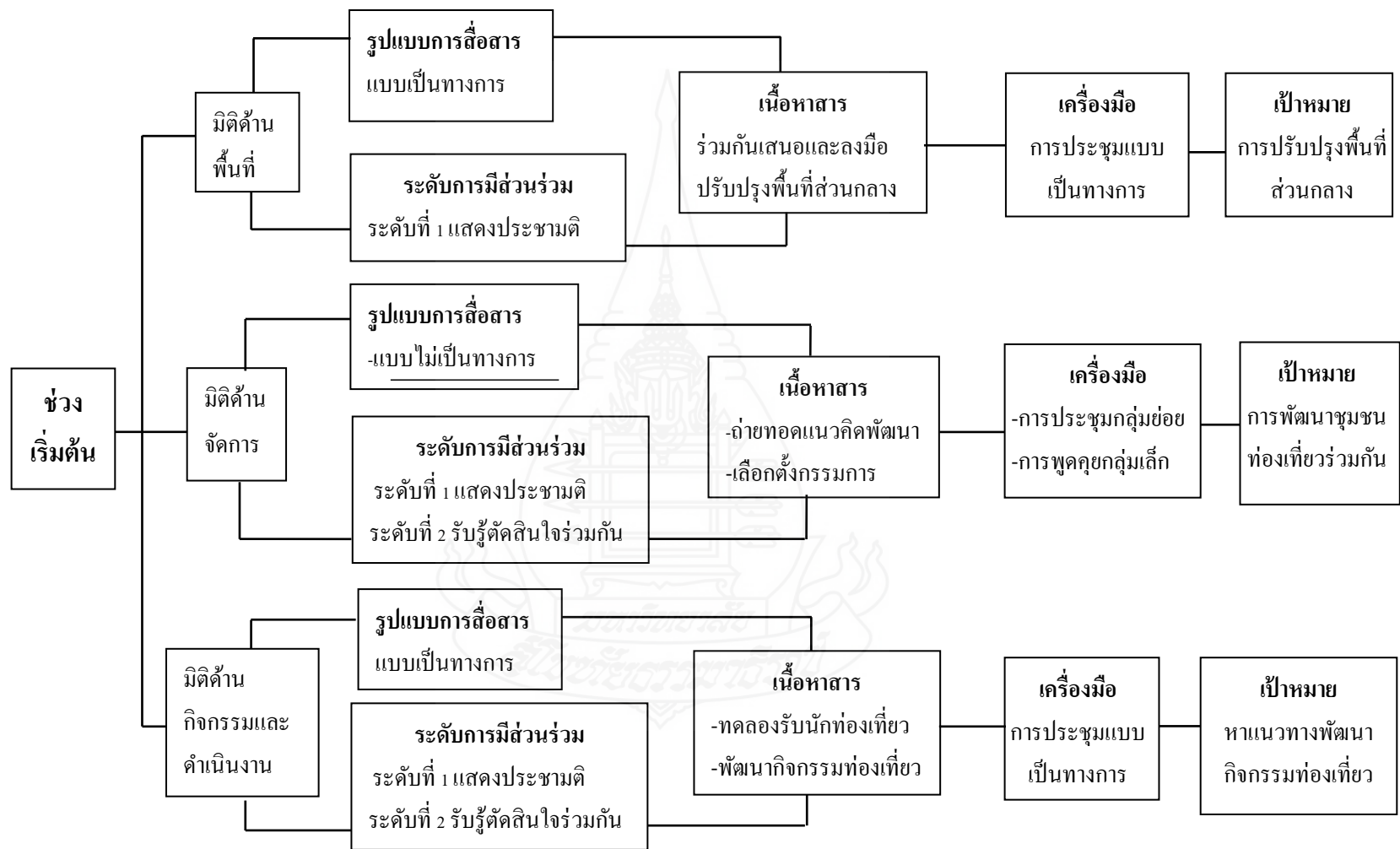
แกนนำหลักมีวิธีสื่อสารภายใต้บรรยากาศการสื่อสารที่ชาวบ้านคุ้นชินซึ่งเป็นการสื่อสารแบบไม่เป็นทางการ แกนนำหลักสื่อสารแบบทางเดียวถ่ายทอดข้อมูลข่าวสารจนกระทั่งชาวบ้านเกิดการยอมรับโดยแกนนำหลักใช้การสื่อสารเพื่อการโน้มน้าวโดยให้ชาวบ้านร่วมกันเสนอสิ่งที่ต้องการให้ชุมชนพัฒนาพร้อมเสนอแนวคิดการจัดตั้งชุมชนท่องเที่ยวที่นำสู่การพัฒนาด้านสาธารณูปโภคและการเพิ่มรายได้ของชาวบ้านในชุมชนจนก่อให้เกิดการตั้งเป้าหมายร่วมกันภายในชุมชน และออกแบบสารในการจูงใจด้วยผลประโยชน์ทางเศรษฐกิจที่เป็นสิ่งสำคัญของชาวบ้านในชุมชน หลังจากนั้นสร้างการมีส่วนร่วมโดยการลงประชามติเลือกตั้งผ่านการประชุมแบบเป็นทางการ

แกนนำหลักมีบทบาทในการคิดและวางแผนระดับนโยบายให้กับชุมชนและหาแนวทางสื่อสารกระตุ้นชาวบ้านให้เกิดการรับรู้ เข้าใจ และเรียนรู้เกี่ยวกับการก่อตั้งชุมชนท่องเที่ยว โดยการใช้การพูดคุยกลุ่มเล็กแบบเป็นเครื่องมือในการสื่อสาร โดยแกนนำหลักจัดการประชุมกลุ่มย่อยกับชาวบ้านในแต่ละปangsaสัปดาห์ละ 1 วัน เป็นเวลา 2 ปี เพื่อให้ชาวบ้านเสนอสิ่งที่ต้องการให้ชุมชนพัฒนาและความต้องการของชาวบ้านต้องการ พร้อมเสนอแนวคิดการจัดตั้งชุมชนท่องเที่ยวที่น่าสู่การพัฒนาด้านสาธารณูปโภคและการเพิ่มรายได้ของชาวบ้านในชุมชนจนก่อให้เกิดการตั้งเป้าหมายร่วมกันภายในชุมชน

การประชุมกลุ่มย่อยเป็นรูปแบบการสื่อสารแบบไม่เป็นทางการที่ชาวบ้านในชุมชนคุ้นเคย และเป็นเวทีพบปะ พูดคุยเกี่ยวกับการดำเนินการจัดการท่องเที่ยวของชุมชนที่ชาวบ้านได้แสดงความคิดเห็นและความต้องการของตนเอง ชักถามข้อสงสัยและแลกเปลี่ยนทัศนะระหว่างกันและจัดข้อขัดแย้งที่อาจเกิดขึ้น ขณะเดียวกันแกนนำหลักส่งกลุ่มกรรมการหมู่บ้านออกไปศึกษา ดูงานภายนอกและนำความรู้ที่ได้จากการอบรมศึกษา ดูงานนำกลับมาพูดคุยถ่ายทอดให้กับกลุ่มชาวบ้านที่เป็นเครือข่ายของตนเอง

ช่วงเริ่มต้นนี้ กลุ่มกรรมการหมู่บ้านปฏิบัติตามนโยบายของแกนนำหลักในการสื่อสารให้ความรู้ ความเข้าใจกับชาวบ้านการจัดตั้งชุมชนท่องเที่ยวตามการวางแผนของแกนนำหลัก และนำความรู้ที่ได้จากการอบรม ศึกษาดูงานชุมชนท่องเที่ยวภายนอกอื่นๆ พูดคุยถ่ายทอดให้ชาวบ้านในชุมชนผ่านการประชุมแบบเป็นทางการของหมู่บ้านที่จัดขึ้นทุก 3 เดือน

ในขณะที่ กลุ่มชาวบ้านเป็นผู้รับสารได้รับรู้ เรียนรู้ และทำความเข้าใจเพื่อนำสู่การตัดสินใจเข้าร่วมหรือไม่เข้าร่วมกลุ่มดำเนินการชุมชนท่องเที่ยว ระดับการสื่อสารแบบมีส่วนร่วมของชาวบ้านเป็นเพียงการลงประชามติผ่านการประชุมแบบเป็นทางการใน 2 เรื่องที่สำคัญ คือ การลงประชามติให้หมู่บ้านดำเนินงานสู่ชุมชนท่องเที่ยว และการลงประชามติเลือกตั้งคณะกรรมการกลุ่มท่องเที่ยว



ภาพที่ 4.3 การสื่อสารแบบมีส่วนร่วมในชุมชนท่องเที่ยวเชิงวัฒนธรรมหมู่บ้านแม่กำปองช่วงเริ่มต้น

2. ช่วงดำเนินงาน ปี พ.ศ. 2546 - 2552

จากช่วงเริ่มต้นที่ชาวบ้านในชุมชนรับรู้ เข้าใจ เรียนรู้จนเริ่มมีส่วนร่วมในการดำเนินงานชุมชนท่องเที่ยวทำให้ระยะดำเนินการนี้ชาวบ้านในชุมชนเข้ามามีส่วนร่วมตั้งแต่ขั้นการวางแผนขั้นการปฏิบัติงานในมิติด้านต่างๆ คือ มิติด้านพื้นที่ที่กำหนดพื้นที่ในการจัดการท่องเที่ยวการทำนุบำรุงรักษาพื้นที่ในชุมชนร่วมกัน มิติด้านการจัดการในการวางแผนกฎระเบียบต่างๆ ภายในชุมชนร่วมกัน และมิติด้านกิจกรรมและการดำเนินงานตามแผนที่สร้างชุมชนแห่งการเรียนรู้ร่วมกันในการนำภูมิปัญญา วัฒนธรรมของท้องถิ่น มาสร้างอัตลักษณ์และกิจกรรมในการท่องเที่ยว รายละเอียดดังนี้

2.1 มิติด้านพื้นที่

มิติด้านพื้นที่ในช่วงดำเนินการของชุมชนท่องเที่ยวหมู่บ้านแม่กำปองมีการดำเนินการ กำหนดพื้นที่แหล่งท่องเที่ยว การปรับปรุงพื้นที่อยู่อาศัย พื้นที่ป่าใช้สอย พื้นที่อนุรักษ์ และการจัดสรรพื้นที่ร้านค้า โดยแกนนำหลัก กลุ่มกรรมการ อธิบายการจัดการพื้นที่ และปัญหาผลกระทบของพื้นที่จากการดำเนินงานชุมชนท่องเที่ยวในการประชุมของหมู่บ้าน และให้ชาวบ้านมีส่วนร่วมในการวางแผนการดำเนินงานในมิติพื้นที่ผ่านการประชุมเฉพาะกิจระหว่างแกนนำหลัก กลุ่มกรรมการ และกลุ่มชาวบ้านจำนวน 2 ครั้ง และมีแกนนำหลักมีการแบ่งงานให้ชาวบ้านในชุมชนร่วมกันลงมือปฏิบัติการปรับปรุงพื้นที่ร่วมกันโดยมีกลุ่มกรรมการท่องเที่ยวเป็นหัวหน้ากลุ่มในแต่ละส่วน ดังคำกล่าวนี้

“...มีการประชุมชาวบ้านช่วยกันเรื่องกฎ ระเบียบการสร้างบ้านการปรับปรุงบ้านที่เหมาะสมให้คนมาพักเป็นโฮมสเตย์...ให้แต่ละหลังมีความเท่าเทียมกัน ร่วมกันวางแผนกฎ ระเบียบพื้นที่ส่วนกลาง สิ่งแวดล้อม การใช้ทรัพยากรธรรมชาติร่วมกัน...แต่จะทำหรือไม่ทำขึ้นอยู่กับประชาติของชาวบ้านในการประชุมใหญ่...”

นายสมจิต บุญเลิศ-กลุ่มกรรมการ

20 มิถุนายน 2559

“...เส้นทางถนนท่องเที่ยวภายในหมู่บ้านที่เห็นเกิดจากการร่วมกันของชาวบ้านผู้ชายในการช่วยกันปรับปรุงพื้นที่...”

พ่อหลวงธีรเมศว์ ขจรรัตนภิรมย์ -แกนนำหลัก

5 กันยายน 2559

จากการสัมภาษณ์และสนทนากลุ่ม พบว่า มิติด้านพื้นที่ในระยะดำเนินการใช้การประชุมแบบเป็นทางการระหว่างแกนนำหลัก กลุ่มกรรมการท้องถื่นและกลุ่มชาวบ้านที่จัดขึ้นทุกๆ 3 เดือน เป็นเครื่องมือการสื่อสารเปิดโอกาสให้ชาวบ้านแสดงความคิดเห็นในการจัดการด้านพื้นที่และกฎระเบียบในการใช้พื้นที่เพื่อการท่องเที่ยวภายในชุมชน และใช้การประชุมเฉพาะกิจในการวางแผนการดำเนินงานปรับปรุงพื้นที่ในส่วนต่างๆ ของหมู่บ้านเพื่อให้สามารถรองรับนักท่องเที่ยว

ช่วงดำเนินการนี้พบว่า ชาวบ้านในชุมชนนำเสนอปัญหาการจัดการขยะจากการเข้ามาของนักท่องเที่ยวภายนอก และเสนอแนะแนวทางแก้ปัญหาการทำนุบำรุงรักษาพื้นที่ด้วยตนเองผ่านการประชุมของหมู่บ้านโดยปราศจากการกระตุ้นจากแกนนำหรือกลุ่มกรรมการ

“ป่าเป็นคนเริ่มพูดคุยถึงปัญหาขยะเยอะมากจากนักท่องเที่ยวที่เข้ามา เสนอขอคูงานการแยกขยะที่เชิงควา หลังจากไปดูงานก็นำมาพูดคุยกับพ่อหลวงและนำไปพูดคุยในที่ประชุมของหมู่บ้าน มติที่ประชุมหมู่บ้านเสนอให้นำเงินส่วนกลางจ้างคนดูแลเผาขยะ และสร้างโรงเผาขยะที่ท้ายหมู่บ้าน”

นางมาลี ไชยพล-กลุ่มชาวบ้าน

21 มิถุนายน 2559

การนำเสนอปัญหาเรื่องขยะของชาวบ้านแสดงให้เห็นว่ากลุ่มชาวบ้านเริ่มใช้กระบวนการสื่อสารแบบมีส่วนร่วมภายหลังจากที่ชาวบ้านพบว่าขยะจากนักท่องเที่ยวก่อปัญหาในชุมชน และร่วมเสนอแนวทางแก้ไขปัญหาคือเป็นรูปแบบการสื่อสารล่างขึ้นบนและมีพฤติกรรมสื่อสารโดยแสดงความคิดเห็นอย่างอิสระ ในขณะที่แกนนำหลักมีพฤติกรรมสื่อสารที่รับฟังความคิดเห็นของชาวบ้านในชุมชนและสนับสนุนการดำเนินงานของชาวบ้านในชุมชนให้บรรลุผลสำเร็จ

เหล่านี้ชี้ให้เห็นว่า การสื่อสารแบบมีส่วนร่วมเริ่มเป็นกลไกขับเคลื่อนการดำเนินงานในชุมชน ตั้งแต่ ขั้นตอนการวางแผน เปิดโอกาสให้ชาวบ้านในชุมชนร่วมกันวางแผนพัฒนาพื้นที่ส่วนกลางเพื่อการท่องเที่ยว ขึ้นปฏิบัติงาน ชาวบ้านในชุมชนมีส่วนร่วมออกกฎ ระเบียบการใช้พื้นที่ผ่านประชาคมติ และลงมือปฏิบัติปรับปรุงพื้นที่ภายในชุมชน ขึ้นการตรวจสอบประเมินผล ชาวบ้านในชุมชนมีการตรวจสอบและระบุปัญหาที่เกิดขึ้นในชุมชนหาทางแก้ไขตามความคิดเห็นของชาวบ้านในชุมชนเอง

2.2 มิติด้านการจัดการ

มิติด้านการจัดการในช่วงดำเนินการเป็นช่วงที่ชุมชนท่องเที่ยวหมู่บ้านแม่กำปองมีการจัดการทรัพยากร การจัดสรรผลประโยชน์ กฎ ระเบียบภายในชุมชนที่เกี่ยวกับการท่องเที่ยว การจัดสรรผลประโยชน์ในชุมชน และการตลาดการประชาสัมพันธ์ ซึ่งแกนนำหลักเน้นการมีส่วนร่วมของชาวบ้านในชุมชน ดังข้อความนี้

“...การบริหารจัดการที่ถูกต้องที่ควรต้องให้ชาวบ้านในชุมชนมีส่วนร่วมในการบริหารจัดการใน 3 ปัจจัย กฎ ระเบียบ การจัดสรรรายได้ การแบ่งการปกครอง...”

พ่อหลวงธีรเมศวร์ ขจรรัตนภิรมย์-แกนนำหลัก

2 กุมภาพันธ์ 2559

การกำหนดกฎ ระเบียบเริ่มต้นจากแกนนำหลัก กลุ่มกรรมการท่องเที่ยวพบปัญหาการจัดการท่องเที่ยวภายในชุมชนและประกอบกับสมาชิกกลุ่มท่องเที่ยวเพิ่มมากขึ้น จึงประชุมภายในกลุ่มกรรมการท่องเที่ยวเพื่อแก้ปัญหาาร่วมกัน ขณะเดียวกันชุมชนท่องเที่ยวแม่กำปองดำเนินการเข้าสู่การรับรองมาตรฐานโฮมสเตย์ กรรมการท่องเที่ยวจึงเข้ามาเป็นที่เสียงในการจัดทำกฎระเบียบของชุมชนท่องเที่ยว มีขั้นตอนดังนี้

2.2.1 การประชุมเฉพาะกิจระหว่างแกนนำหลัก กลุ่มกรรมการเพื่อจัดทำร่างกฎระเบียบของชุมชนท่องเที่ยว และนำเสนอในที่ประชุมของหมู่บ้านในครั้งที่ 1 เพื่อขอเสนอความคิดเห็นจากชาวบ้านภายในชุมชน พร้อมทั้งขออาสาสมัครจากตัวแทนบ้านละ 1 คน เพื่อเป็นตัวแทนเข้าร่วมประชุมออกความคิดเห็นกับรายละเอียดร่างกฎระเบียบชุมชนท่องเที่ยว 7 หมวด คือ 1. ความปลอดภัยในชุมชนและนักท่องเที่ยว 2. การอนุรักษ์อาคารสถานที่ 3. การอนุรักษ์ทรัพยากรป่าไม้ 4. การอนุรักษ์สัตว์ป่า 5. การอนุรักษ์แม่น้ำลำห้วย 6. การอนุรักษ์ประเพณีท้องถิ่น 7. การจัดการรายได้ เพื่อพัฒนาแหล่งท่องเที่ยว โดยมีเจ้าหน้าที่กรรมการท่องเที่ยวเป็นวิทยากรกลุ่มย่อย

2.2.2 กลุ่มกรรมการท่องเที่ยวนำร่างข้อมูลกฎระเบียบทั้งหมดที่ได้จากตัวแทนชาวบ้านมาประชุมเฉพาะกิจร่วมกันกับตัวแทนชาวบ้าน ครั้งที่ 2 เพื่อประเมินรายชื่อและเพิ่มเติมประเด็นต่างๆ ร่วมกับกรรมการท่องเที่ยวที่เข้ามาเป็นที่เสียง

2.2.3 นำเสนอร่างกฎ ระเบียบเสนอในการประชุมแบบเป็นทางการของหมู่บ้านที่จัดขึ้นทุก 3 เดือน เพื่อลงประชามติรับหรือไม่รับร่างกฎ ระเบียบของชุมชนท่องเที่ยวหมู่บ้านแม่กำปองผ่านการลงคะแนนแสดงประชามติผลมติชาวบ้านรับร่างกฎ ระเบียบของชุมชนท่องเที่ยว โดยมีนายกองค์การบริหารส่วนตำบลเป็นประธานในที่ประชุม และกลุ่มกรรมการท่องเที่ยวจัดทำสรุป

กฎ ระเบียบเป็นลายลักษณ์อักษรให้ชาวบ้านในชุมชนลงชื่อรับทราบร่วมกันและคณะกรรมการ
ท่องเที่ยวนำไปแจกให้ชาวบ้านแต่ละหลัง

“...กฎ ระเบียบของหมู่บ้านเป็นประเพณีของชาวบ้านในที่ประชุมของหมู่บ้าน...
มีการถกเถียงกันในที่ประชุม สรุปออกเสียงร่วมกัน...”

นางพองจันทร์ ต๊ะอูด-กลุ่มชาวบ้าน

21 มิถุนายน 2559

“...กฎ ระเบียบที่ชาวบ้านเห็นด้วยคณะกรรมการทำเป็นเอกสารให้ชาวบ้านลงชื่อ
ร่วมกัน และนำไปแจกให้ชาวบ้านแต่ละหลัง...”

นายประทีป นงยา-คณะกรรมการ

21 มิถุนายน 2559

ช่วงเนินการชุมชนท่องเที่ยวเชิงวัฒนธรรมหมู่บ้านแม่กำปองเริ่มกำหนดการ
ประชุมของคณะกรรมการกลุ่มท่องเที่ยวเดือนละ 1 ครั้ง และทุก 3 เดือน คณะกรรมการกลุ่ม
ท่องเที่ยวจะรวบรวมข้อมูล ข้อเสนอเกี่ยวกับการท่องเที่ยวในชุมชนนำเสนอในการประชุมใหญ่ของ
หมู่บ้านที่ตามปกติจะประชุม 3 เดือนครั้ง โดยในการประชุมของหมู่บ้านมีนายกองค์การบริหาร
ส่วนตำบลเป็นประธานในที่ประชุมและทุกบ้านต้องส่งตัวแทนเข้าประชุมถ้าขาดเกิน 3 ครั้ง จะต้อง
แจ้งเหตุผลในการไม่เข้าร่วมประชุม แบ่งลักษณะการประชุมแบบเป็นทางการของชุมชนท่องเที่ยว
หมู่บ้านแม่กำปอง ดังนี้

- 1) การประชุมแบบเป็นทางการของคณะกรรมการท่องเที่ยวที่มีการประชุมเดือน
ละครั้ง
- 2) การประชุมแบบเป็นทางการของหมู่บ้านทุก 3 เดือน สถานที่ประชุมใช้อาคาร
เอนกประสงค์ของหมู่บ้าน มีการเชิญนายกองค์การบริหารตำบลมาร่วมประชุม
- 3) การประชุมเฉพาะกิจที่ให้ชาวบ้านในชุมชนเข้ามามีส่วนร่วมในการวางแผน
ดำเนินกิจกรรมของชุมชน

“...การวางแผนพัฒนาหมู่บ้านด้านการท่องเที่ยวกรรมการช่วยกันรวบรวมข้อมูล
คิดว่าประโยชน์สูงสุดของหมู่บ้าน แต่จะทำหรือไม่ทำขึ้นอยู่กับประชาติของชาวบ้านในการ
ประชุมใหญ่...”

สมจิต บุญเลิศ-กลุ่มกรรมการ

20 มิถุนายน 2559

“...มีการประชุมกรรมการทุก 1 เดือน กรรมการคนไหนไม่มาประชุมจะโดนเก็บ
เงิน 150 บาท กรรมการไม่ได้ค่าเบี้ยประชุมอะไรก็ได้แค่ครั้งละ 150 บาท...ผมมองว่าทำเพื่อ
ชุมชน ชาวบ้านประชุมทุก 3 เดือนเราใช้วิธีการบอกต่อกัน...เสียงตามสายนานๆ จะใช้ที นอกจาก
เป็นเรื่องเร่งด่วนมากๆ...”

นายจันทน์ อุ่นเรือน-กลุ่มกรรม

30 มกราคม 2559

“...กรรมการประชุมทุก 1 เดือน พวกพี่ประชุมทุก 3 เดือน ส่วนมากเราก็คุยกันนะ
อย่างพวกแม่บ้านถ้ามีคนมานอนเป็นกลุ่ม พวกเราก็จะคุย นัดแนะเรื่องการทำอาหาร การซื้อของมา
ทำอาหาร...ถ้าบ้านใครมีคนพักแต่ไม่ช่วยมาทำอาหารส่วนกลางก็จะโดนปรับ...”

นางอรุณ อุ่นเรือน-กลุ่มชาวบ้าน

2 กุมภาพันธ์ 2559

ผลสรุปจากการประชุมจัดทำเป็นเอกสารลายลักษณ์อักษรให้ชาวบ้านลงชื่อรับรู้
ร่วมกันและกลุ่มกรรมการท่องเที่ยวไปแจกให้ชาวบ้านแต่ละหลัง ดังคำสัมภาษณ์นี้

“...สิ่งที่ได้จากการประชุมกรรมการจะทำเอกสารให้ชาวบ้านลงชื่อร่วมกัน และ
นำไปแจกชาวบ้านแต่ละหลังจริงๆ ชาวบ้านทุกคนรู้และจำได้เพราะเป็นเรื่องที่เราคุยกันในที่
ประชุม...”

นายประทีป นงษา-กลุ่มกรรมการ

21 มิถุนายน 2559

ด้านการจัดสรรผลประโยชน์จากการท่องเที่ยวใช้รูปแบบการจัดตั้งสหกรณ์ โดยแต่งตั้งคณะกรรมการสหกรณ์จากตัวแทนกลุ่มชาวบ้านจำนวน 11 คน ในการจัดทำบัญชีสหกรณ์ รายรับหลักที่ได้มาจากค่าที่พักภายในชุมชน ค่าเช่าพื้นที่ร้านค้าจากนายทุนภายนอก ค่าไกด์นำเที่ยว ค่าขายของจากร้านค้าผลิตภัณฑ์ชุมชน ค่าบริการจากกลุ่มหมอเมือง รายรับจากการท่องเที่ยวหลังรับ จ่ายคืนให้กลุ่มชาวบ้านแล้ว รายรับส่วนที่เหลือจัดสรรเป็น (1) กองทุนสหกรณ์เป็นเงินหมุนเวียน สำหรับชาวบ้านที่ต้องการกู้เงิน (2) สวัสดิการชุมชน ทุนอุดหนุนค่าเล่าเรียนชาวบ้านในชุมชน หรือสวัสดิการผู้สูงอายุ (3) เงินบำรุงพัฒนาหมู่บ้าน (4) ค่าตอบแทนของคณะกรรมการท่องเที่ยวในการติดต่อประสานงาน (5) การบริหารจัดการเพื่อพัฒนาชุมชนท่องเที่ยว และประชาสัมพันธ์ชุมชน

การสื่อสารเพื่อทำความเข้าใจกับชาวบ้านในชุมชนในการจัดสรรผลประโยชน์ใช้ การประชุมแบบเป็นทางการของหมู่บ้านที่จัดขึ้นทุก 3 เดือน รวม 4 ครั้ง ต่อปี ในการแจ้ง รายละเอียดรายรับจากการท่องเที่ยวและบัญชีสหกรณ์เพื่อให้ชาวบ้านในชุมชนรับทราบ และทุกสิ้นปี จะมีการจัดทำเอกสารรายรับ-รายจ่าย เป็นลายลักษณ์อักษรแจกให้บ้านละ 1 ชุด

“...รายได้จากการท่องเที่ยวหลังรับจ่ายเรียบร้อยแล้ว จะนำส่วนที่เหลือมาเข้า กองทุนสหกรณ์ 30% เงินบำรุงพัฒนาหมู่บ้าน 20% สวัสดิการชุมชน 15% ได้ทั้งคนที่ทำและไม่ได้ ทำท่องเที่ยว 10% ค่าตอบแทนของคณะกรรมการท่องเที่ยวในการติดต่อประสานงาน อีก 25% พื่อหลวงนำไปบริหารจัดการด้านการประชาสัมพันธ์หรือใช้เป็นทุนในการส่งชาวบ้านไปอบรม”

นายประดิษฐ์ ถมมา-กลุ่มกรรมการ

26 สิงหาคม 2559

ช่วงดำเนินการชุมชนเริ่มจัดการด้านการตลาดและการประชาสัมพันธ์ งบประมาณ ครั้งแรกใช้เงินของหมู่บ้านที่ได้จากเปอร์เซ็นต์ค่าปรับต่างๆ ในชุมชน มาจัดทำแผ่นพับแบบขาวดำ ชาวบ้านในชุมชนช่วยในกระบวนการจัดผลิต เช่น การพับแผ่นพับ หลังจากนั้นพัฒนารูปแบบให้ สวยงามมากขึ้นโดยการนำเงินรางวัลที่ได้จากการประกวดโครงการ OTOP หนึ่งตำบลหนึ่งผลิตภัณฑ์ ของกรมส่งเสริมสหกรณ์ นำมาจัดจ้างบริษัทเอกชนให้ออกแบบและทำแผ่นพับเพื่อนำไปใช้ในการ ประชาสัมพันธ์ตามบูธงานการท่องเที่ยวต่างๆ ภายใต้คำแนะนำจากเจ้าหน้าที่กรมส่งเสริมการ ท่องเที่ยว

“แผ่นพับแรกๆ ของเราเป็นข้อความคำ ราคาถูกใช้เงินของหมู่บ้านที่ได้จากเปอร์เซ็นต์ค่าปรับต่างๆ มาจัดทำพอทำได้สักพักได้รับเงินจากกรมส่งเสริมสหกรณ์ที่เอาหมู่บ้านไปประกวดโครงการ OTOP และนำเงินส่วนนั้นมาใช้ในการทำแผ่นพับให้สวยงามขึ้น”

พ่อหลวงธีรเมศวร์ ขจรรัตนภิรมย์-แกนนำ

20 มิถุนายน 2559

เหล่านี้ชี้ให้เห็นว่ากระบวนการสื่อสารแบบมีส่วนร่วมของชาวบ้านในชุมชนท่องเที่ยวเชิงวัฒนธรรมหมู่บ้านแม่กำปองมีส่วนในการขับเคลื่อนการดำเนินงานชุมชน ผ่านการประชุมของหมู่บ้านมีการลงประชามติแบบประชาธิปไตย และการประชุมเฉพาะกิจร่วมกำหนดนโยบาย การตัดสินใจ และดำเนินการ ตลอดจนการแบ่งผลประโยชน์ร่วมกัน

2.3 มิติด้านกิจกรรมและการดำเนินงาน

ช่วงดำเนินการนี้ชุมชนท่องเที่ยวหมู่บ้านแม่กำปองเป็นที่รู้จักของนักท่องเที่ยวมากขึ้นในช่วงปี 2547 – 2550 หมู่บ้านแม่กำปองเน้นกิจกรรมด้านการท่องเที่ยวเชิงนิเวศ และในช่วงปี 2550-2552 กิจกรรมและการดำเนินงานตามแผนของชุมชนท่องเที่ยวหมู่บ้านแม่กำปองเน้นนำเสนอ การท่องเที่ยวเชิงอนุรักษ์วัฒนธรรม ประเพณีท้องถิ่น การให้บริการที่พักแบบโฮมสเตย์ที่เรียนรู้วิถีชุมชนท้องถิ่น

มิติด้านกิจกรรมและการดำเนินงานในระยะดำเนินการของชุมชนท่องเที่ยวแม่กำปองพบว่า แกนนำหลักปรึกษากับนักวิชาการ และหน่วยงานภาครัฐ จนมีการริเริ่มจัดทำโครงการวิจัยของชุมชน เรื่อง รูปแบบการจัดการแหล่งท่องเที่ยวแบบยั่งยืนหมู่บ้านแม่กำปอง โดยได้รับเงินสนับสนุนจากสำนักงานกองทุนสนับสนุนงานวิจัย และที่ปรึกษาจากสถาบันการท่องเที่ยวโดยชุมชน กรมการท่องเที่ยว และอาจารย์จากมหาวิทยาลัยแม่โจ้ เป็นที่เล็งจัดทำโครงการวิจัยของชุมชน เรื่อง รูปแบบการจัดการแหล่งท่องเที่ยวแบบยั่งยืนหมู่บ้านแม่กำปอง โครงการวิจัยดังกล่าวได้ดึงเยาวชนรุ่นใหม่ภายในชุมชนเข้ามามีส่วนร่วมดำเนินงานวิจัยมีตัวแทนอาสาสมัครที่เป็นเยาวชนในแต่ละปาง จำนวนทั้งสิ้น 34 คน ทำหน้าที่ผู้ช่วยเก็บข้อมูลวิจัยโดยแบ่งกลุ่มเยาวชนอาสาสมัครเป็น 2 กลุ่ม กลุ่มที่ 1 เก็บข้อมูลจากชาวบ้านในชุมชน และกลุ่มที่ 2 เก็บข้อมูลจากนักท่องเที่ยว ผลวิจัยดังกล่าวพบว่า เอกลักษณะเฉพาะทางวัฒนธรรมเป็นแรงจูงใจสำคัญให้นักท่องเที่ยวเข้ามาในหมู่บ้านแม่กำปอง หลังจากนั้นชุมชนท่องเที่ยวแม่กำปองพัฒนาการดำเนินงานท่องเที่ยวภายในโดยใช้การสื่อสารแบบมีส่วนร่วมของชาวบ้านในชุมชน ดังนี้

2.3.1 การประชุมเฉพาะกิจระหว่างแกนนำหลักและกลุ่มกรรมการ โดยแกนนำหลักมีแนวคิดพัฒนากิจกรรมท่องเที่ยวที่นำเสนอวัฒนธรรมของชุมชน และให้ชาวบ้านในชุมชนมีส่วนร่วมดำเนินกิจกรรมร่วมกัน

2.3.2 กลุ่มกรรมการใช้การสื่อสารแบบเผชิญหน้าแจ้งข่าวให้กลุ่มชาวบ้านร่วมตัวประชุมแบบไม่เป็นทางการในลักษณะพูดคุยระหว่างชาวบ้านในชุมชนทุกวันพระ เพื่อไม่ให้รับงานการทำงานของชาวบ้าน เนื่องจากประเพณีของชาวล้านนาจะไม่ทำงานในวันพระเพราะถือเป็นวันรักษาศีล ซึ่งเป็นการปรับใช้ช่องทางการสื่อสารที่เหมาะสมกับชุมชน ชาวบ้านประชุมแบบไม่เป็นทางการแสดงความคิดเห็นและพัฒนากิจกรรมในการสืบทอดภูมิปัญญาของท้องถิ่นตามสภาพความเป็นจริงของชุมชนใช้เวลาในการประชุมแบบไม่เป็นทางการ 2 เดือน รวม 8 ครั้ง จนสามารถจัดตั้งกลุ่มต่างๆ ดังนี้ กลุ่มดนตรีพื้นเมือง กลุ่มจักสาน กลุ่มหมอมือ เป็นอาชีพดั้งเดิมของชาวบ้านนำไปสู่ส่วนหนึ่งของกิจกรรมท่องเที่ยว กลุ่มนวดแผนไทย ชาวบ้านอาสาสมัครที่สนใจแกนนำหลักส่งไปเรียนการนวดในอำเภอเชียงใหม่ กลุ่มฟ้อนพื้นเมือง อาสาสมัครเยาวชนผู้หญิงเข้าร่วมฟื้นฟูวัฒนธรรมชุมชนโดยมีครูในหมู่บ้านเป็นที่เลี้ยง และกลุ่มมัคคุเทศก์ท้องถิ่นอาสาสมัครที่เป็นเยาวชนและชาวบ้านโดยมีอาจารย์จากมหาวิทยาลัยแม่โจ้เป็นที่เลี้ยงในการอบรม

“..ใช้การยกมือออกเสียง มีการโต้เถียงกันในบางครั้ง ชาวบ้านในชุมชนแสดงความคิดเห็น เช่น มันมีปัญหาด้านกิจกรรมทางวัฒนธรรมก็จะมี การเสนอรูปแบบกิจกรรม คนที่เห็นด้วยก็ยกมือไม่เห็นด้วยก็ได้เถียงกัน...ชาวบ้านเรากล้าพูดคุยโต้เถียง...”

นายวันเพ็ญ นงอินตา-กลุ่มกรรมการ

18 พฤษภาคม 2559

การดำเนินงานตามโครงการวิจัยเป็นกิจกรรมถ่ายทอดความรู้ ความเข้าใจด้านการท่องเที่ยวให้เยาวชนภายในชุมชนสร้างประสบการณ์ ความรู้สึกเป็นเจ้าของชุมชน และการสร้างความสัมพันธ์ภายในชุมชนโดยเฉพาะกับคนรุ่นใหม่ ให้ชาวบ้านในชุมชนมีส่วนร่วมในการแลกเปลี่ยนประสบการณ์ วางแผนร่วมกันเพื่อร่วมกันถ่ายทอดวัฒนธรรมและภูมิปัญญาของท้องถิ่นสู่กิจกรรมท่องเที่ยว ช่วงปี 2550-2552 เป็นจุดเปลี่ยนของชุมชนแม่กำปองสู่การก่อตัวเป็นชุมชนท่องเที่ยวเชิงวัฒนธรรม ดังคำบอกเล่าว่า

“กิจกรรมมีหลากหลายมากขึ้นเราก็ดึงเยาวชนมาฝึกฟิชั่นพื้นเมืองของบ้านเราเพื่อนำเสนอให้นักท่องเที่ยวเห็นวัฒนธรรมของหมู่บ้านเรา และมีพิธีบายศรีสู่ขวัญแบบบ้านเรา อาหารเรายกกับชาวบ้านว่าให้เป็นแบบบ้านเราคนเขามาก็จะได้อรรถกัวัฒนธรรมการกินของบ้านเราด้วย”

พ่อหลวงจิรเมศวร์ ขจรรัตนภิรมย์

23 มิถุนายน 2559

“...หมู่บ้านเรามีกลุ่มพวคมประมาณ 3-4 คน เล่นดนตรีพื้นเมืองได้ เมื่อก่อนออกไปเล่นในตัวเมืองเชียงใหม่ พอที่หมู่บ้านมีการจัดตั้งกลุ่มดนตรีพื้นเมืองเพื่อให้แขกดูเรากลับมาเล่นดนตรีต้อนรับแขกในหมู่บ้านช่วงตอนค่ำๆ...ปัจจุบันช่วงเช้าเล่นดนตรีพื้นเมืองเหนือที่ศรีฟอรั่นหน้าทางเข้าหมู่บ้าน ช่วงค่ำก็มาเล่นดนตรีที่หมู่บ้านเรา...”

นายประดิษฐ์ ฅมยา-กลุ่มกรรมการ

18 พฤษภาคม 2559

“...อาหารที่ป่าทำให้นักท่องเที่ยว ป้าเก็บผักจากที่ปลูกไว้ และทำอาหารที่บ้านป่ากินอะนะ ให้นักท่องเที่ยวกินส่วนมากชอบกินนะ...”

นางลัดดา ไทกรณ-กลุ่มชาวบ้าน

18 มิถุนายน 2559



ภาพที่ 4.4 การทำพิธีบายศรีสู่ขวัญ (ส้องขวัญมัดมือ) แก่นักท่องเที่ยว



ภาพที่ 4.5 การแสดงดนตรีพื้นเมือง (สะล้อซอซึง)



ภาพที่ 4.6 อาหารพื้นบ้านแก่นักท่องเที่ยว



ภาพที่ 4.7 การแสดงฟ้อนพื้นเมืองของเยาวชนในหมู่บ้าน

จากการสัมภาษณ์ และการสนทนากลุ่ม พบว่า กลุ่มชาวบ้านใช้การพูดคุยแบบเผชิญหน้าในเรื่องการดำเนินกิจกรรมการท่องเที่ยว หรือปัญหาที่ต้องการได้รับความช่วยเหลือจากการดำเนินกิจกรรมท่องเที่ยว 2 ลักษณะ

1) การพูดคุยแบบเผชิญหน้าระหว่างชาวบ้านกับแกนนำหลัก เนื้อหาการสื่อสารเกี่ยวกับปัญหาและการแก้ปัญหาที่เกิดขึ้นจากการท่องเที่ยว

“...เวลาที่มีปัญหาเกี่ยวกับนักท่องเที่ยว หรือเรื่องเกี่ยวกับปัญหาที่เกิดจากการท่องเที่ยวในหมู่บ้านเราที่จะคุยกับพ่อหลวงโดยตรงเพื่อให้แก้ปัญหาให้...”

นางลัดดา บุญเลิศ-กลุ่มชาวบ้าน

18 พฤษภาคม 2559

2) การพูดคุยแบบเผชิญหน้าระหว่างชาวบ้านกับกรรมการ เนื้อหาเกี่ยวกับปัญหาและการแก้ปัญหาที่ไม่ต้องรอการตัดสินใจ

“...บางครั้งชาวบ้านก็คุยปัญหาท่องเที่ยวกับกลุ่มกรรมการก่อนนะถ้าเป็นเรื่องเล็กน้อยกรรมการสามารถแก้ปัญหาเองได้ก็จัดการกันเลยเรื่องใหญ่ๆ ผมก็จะเดินไปคุยกับพ่อหลวง... เรื่องสำคัญเราประชุมตลอดจะได้ตัดสินใจด้วยกัน...”

นายสมจิต บุญเลิศ-กลุ่มกรรมการ

19 พฤษภาคม 2559

อย่างไรก็ตาม กลุ่มชาวบ้านมีการสื่อสารแบบการพูดคุยกลุ่มเล็กที่มีเนื้อหาเกี่ยวกับการถ่ายทอดสิ่งที่ชาวบ้านแต่ละคนประสบจากการดำเนินกิจกรรมท่องเที่ยว การทบทวนข้อมูลข่าวสารที่ได้รับ การรวมกลุ่มของชาวบ้านเกิดขึ้นระหว่างช่วงว่างจากงานหรือช่วงเย็นที่ไม่ต้องดูแลแขกที่มาพัก

“...เวลาที่มีปัญหาเกี่ยวกับนักท่องเที่ยว หรือเรื่องเกี่ยวกับปัญหาที่เกิดจากการท่องเที่ยวในหมู่บ้านเราที่จะคุยกับพ่อหลวงโดยตรงเพื่อให้แก้ปัญหาให้...”

นางลัดดา บุญเลิศ-กลุ่มชาวบ้าน

18 พฤษภาคม 2559

เหตุการณ์เหล่านี้ชี้ให้เห็นว่า ช่วงดำเนินการในมิติด้านกิจกรรมและการดำเนินงานชุมชนท่องเที่ยวเชิงวัฒนธรรมหมู่บ้านแม่กำปอง มีการนำกระบวนการสื่อสารแบบมีส่วนร่วมในการพัฒนากิจกรรมท่องเที่ยวร่วมกันของชาวบ้านในชุมชนผ่านการประชุมแบบเป็นทางการ และการประชุมเฉพาะกิจเพื่อร่วมกันถ่ายทอดวัฒนธรรมและภูมิปัญญาของท้องถิ่นสู่กิจกรรมท่องเที่ยว ระยะดำเนินการนี้ ยังพบว่า ชาวบ้านในชุมชนท่องเที่ยวเชิงวัฒนธรรมหมู่บ้านแม่กำปองใช้การพูดคุยแบบเผชิญหน้าเกี่ยวกับปัญหาที่ต้องการได้รับความช่วยเหลือจากการดำเนินกิจกรรมท่องเที่ยว และยังพบอีกว่ากลุ่มชาวบ้านมีการสื่อสารแบบการพูดคุยกลุ่มเล็กอย่างไม่เป็นทางการเพื่อถ่ายทอดสิ่งที่ชาวบ้านแต่ละคนประสบจากการดำเนินกิจกรรมท่องเที่ยว และทบทวนข้อมูลข่าวสารที่ได้รับ

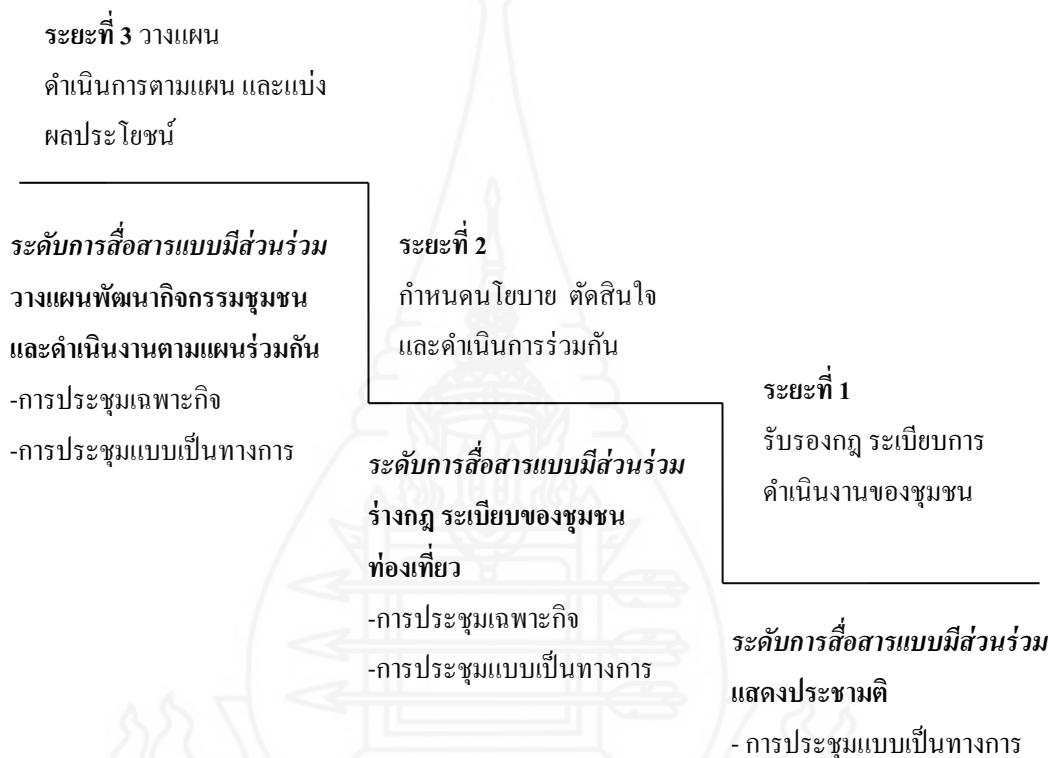
2.4 สรุปกระบวนการสื่อสารแบบมีส่วนร่วมของชุมชนท่องเที่ยวเชิงวัฒนธรรมหมู่บ้านแม่กำปองในช่วงดำเนินการ

จากการศึกษา พบว่า ช่วงดำเนินการชุมชนท่องเที่ยวเชิงวัฒนธรรมหมู่บ้านแม่กำปองมีระยะและระดับการสื่อสารแบบมีส่วนร่วมใน 3 ระยะ ตามแนวทางของ Tuffie & Mefalopulos (2009) คือ

ระยะที่ 1 ระดับการสื่อสารแบบมีส่วนร่วมของชาวบ้านในชุมชนท่องเที่ยวเชิงวัฒนธรรมหมู่บ้านแม่กำปองเป็นเพียงการแสดงประสามติโดยชาวบ้านยกมือออกเสียงเพื่อรับรองกฎระเบียบการดำเนินงานของชุมชนระหว่างการประชุมแบบเป็นทางการ

ระยะที่ 2 ระดับการสื่อสารแบบมีส่วนร่วมกำหนดนโยบาย คัดสินใจและดำเนินการร่วมกัน ในระยะดำเนินการนี้ชุมชนท่องเที่ยวเชิงวัฒนธรรมหมู่บ้านแม่กำปองร่วมกันกำหนดนโยบายในรูปแบบของการร่างกฎ ระเบียบของชุมชนท่องเที่ยวด้วยการประชุมเฉพาะกิจ และแสดงออกถึงการดำเนินงานร่วมกันในการลงลายลักษณ์อักษรที่แสดงออกการปฏิบัติและการดำเนินงานในทิศทางเดียวกันภายในชุมชน

ระยะที่ 3 ระดับการสื่อสารแบบมีส่วนร่วมที่ชาวบ้านในชุมชนมีส่วนร่วมในการดำเนินงานชุมชนท่องเที่ยวตั้งแต่การวางแผนและดำเนินงานตามแผนที่นำสู่การแบ่งผลประโยชน์ร่วมกัน ระยะดำเนินการนี้ชาวบ้านในชุมชนหมู่บ้านแม่กำปองร่วมกันวางแผนพัฒนากิจกรรมชุมชนสู่การท่องเที่ยวเชิงวัฒนธรรมตามวิถีชีวิต ภูมิปัญญาของท้องถิ่นด้วยการประชุมเฉพาะกิจและการประชุมแบบเป็นทางการที่ชาวบ้านในชุมชนแลกเปลี่ยนทัศนะระหว่างกัน และชาวบ้านในชุมชนมีส่วนร่วมในการลงมือปฏิบัติกิจกรรมท่องเที่ยวตามการวางแผนร่วมกัน



ภาพที่ 4.8 ระดับการสื่อสารแบบมีส่วนร่วมของชุมชนท่องเที่ยวเชิงวัฒนธรรม
หมู่บ้านแม่กำปองในช่วงดำเนินการ

จากการศึกษาช่วงดำเนินการชุมชนท่องเที่ยวเชิงวัฒนธรรมหมู่บ้านแม่กำปอง วิเคราะห์ได้ว่า เนื้อหาของสารตามมิติต่างๆ มีดังนี้ มิติด้านพื้นที่ จัดกฎระเบียบการใช้พื้นที่ และการปรับปรุงพื้นที่ในชุมชนแม่กำปอง มิติด้านการจัดการ การจัดทำกฎ ระเบียบเพื่อจัดการระบบท่องเที่ยวภายในชุมชน มิติด้านกิจกรรมและการดำเนินงานการพัฒนากิจกรรมท่องเที่ยววัฒนธรรมของชุมชน

แกนนำหลักใช้การสื่อสารเพื่อสร้างการมีส่วนร่วมให้ชาวบ้านในชุมชนร่วมกันวิเคราะห์ แก้ปัญหา ประเมินผลการดำเนินงานไปสู่การวางแผน ลงมือปฏิบัติร่วมกัน ดังนี้

1) กฎ ระเบียบภายในชุมชน แกนนำหลักใช้การประชุมเฉพาะกิจของหมู่บ้านเป็นเครื่องมือในการสื่อสารเพื่อให้ชาวบ้านในชุมชนมีส่วนร่วมในการแสดงความคิดเห็นและเพิ่มระดับการมีส่วนร่วมด้วยการคัดเลือกอาสาสมัคร จากตัวแทนบ้านละ 1 คน เข้าร่วมประชุมกลุ่มย่อยในการจัดรายละเอียดร่างกฎระเบียบชุมชนท่องเที่ยว หลังจากนั้นใช้การประชุมของหมู่บ้านแบบเป็นทางการให้ชาวบ้านในชุมชนมีส่วนร่วมในการแสดงประชามติรับหรือไม่รับกฎ ระเบียบของชุมชน

2) การดำเนินงานท่องเที่ยวของชุมชนผ่าน โครงการวิจัยของชุมชนเรื่องรูปแบบการจัดการแหล่งท่องเที่ยวแบบยั่งยืนบ้านแม่กำปอง ทำให้เกิดระดับการมีส่วนร่วมจนถึงขั้นลงมือปฏิบัติของเยาวชนในชุมชนทำให้เกิดการถ่ายทอดความรู้ ความเข้าใจด้านการท่องเที่ยวในชุมชนสู่ชาวบ้านรุ่นที่สองทำให้เกิดประสบการณ์ร่วมกัน และการสร้างความสัมพันธ์ภายในชุมชนกับชาวบ้านรุ่นใหม่

3) พัฒนากิจกรรมชุมชนสู่การท่องเที่ยวเชิงวัฒนธรรม แกนนำหลักใช้การประชุมแบบไม่เป็นทางการให้ชาวบ้านเสนอความคิดเห็นเพื่อพัฒนากิจกรรมท่องเที่ยวตามวิถีชีวิต วัฒนธรรม และภูมิปัญญาของท้องถิ่น และชาวบ้านในชุมชนมีส่วนร่วมลงมือดำเนินงานกิจกรรมเพื่อการท่องเที่ยวต่างๆ ในชุมชน

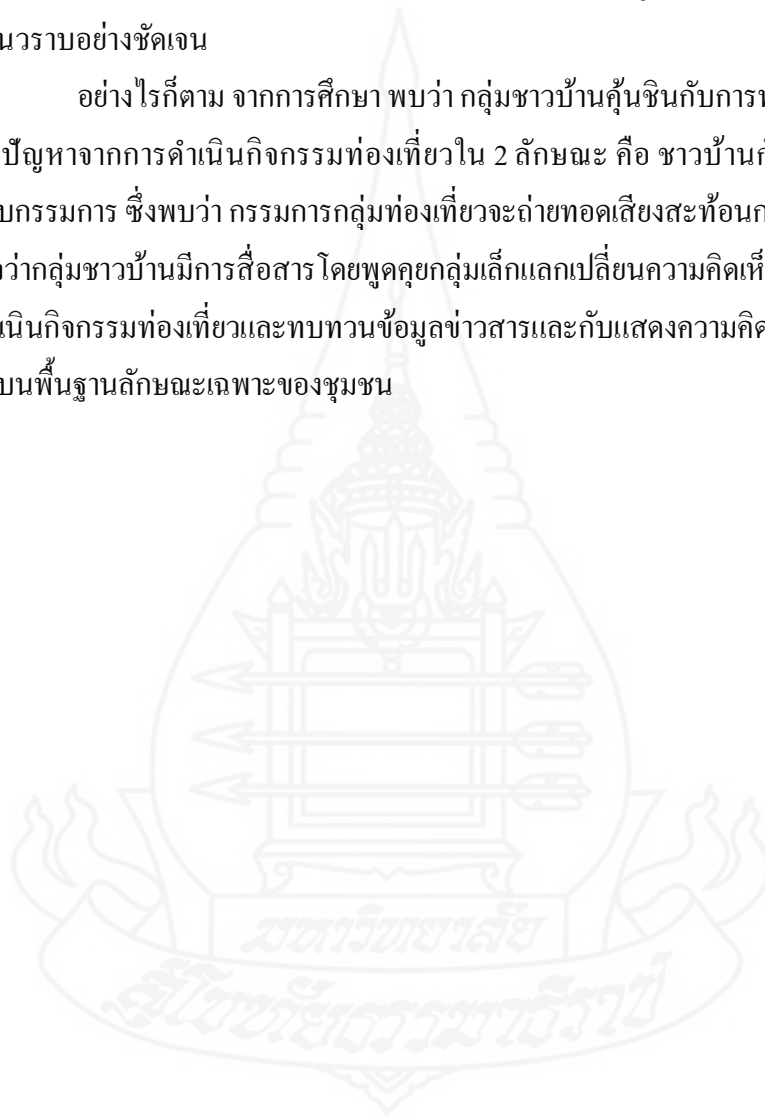
นอกจากนี้ แกนนำหลักใช้การสร้างเครือข่ายภายนอกเพื่อเข้าร่วมสนับสนุนเป็นพี่เลี้ยงในทุกการดำเนินงาน ตลอดจนการสนับสนุนด้านเงินทุนในการดำเนินงาน ส่งผลให้กลุ่มกรรมการและกลุ่มชาวบ้านเกิดความเชื่อถือในตัวแกนนำหลักมากยิ่งขึ้น แสดงให้เห็นว่า แกนนำหลักรับฟังความคิดเห็นของชาวบ้านในชุมชนและในระยะดำเนินการนี้แกนนำหลักมีบทบาทการสื่อสารที่เน้นการมีส่วนร่วมคิด ร่วมลงมือ และร่วมแก้ปัญหากับชาวบ้านในชุมชน

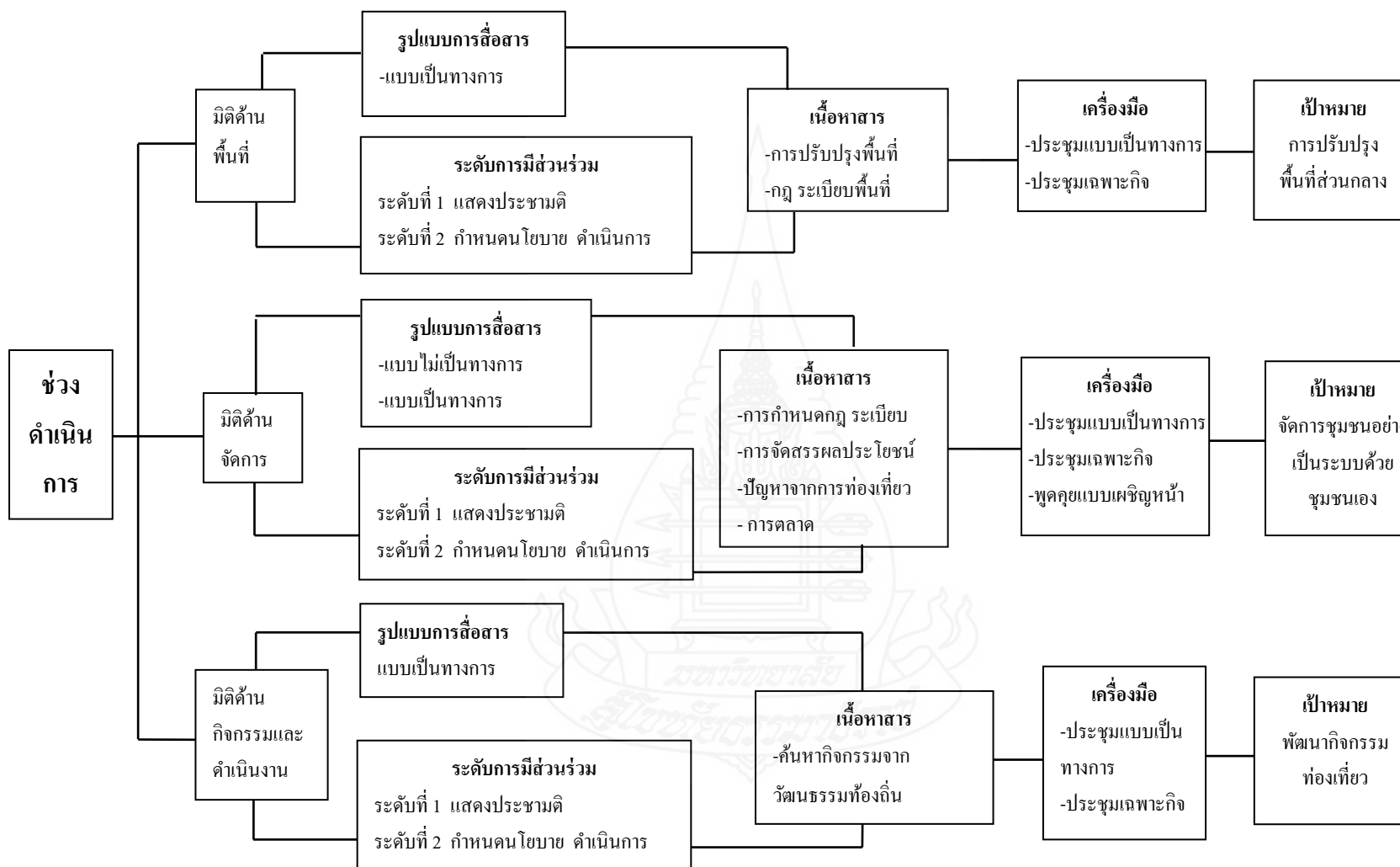
กลุ่มกรรมการท่องเที่ยวมีบทบาทในการสื่อสารโดยรับและถ่ายทอดข้อมูลข่าวสารด้วยการรวบรวมข้อมูลเนื้อหาข่าวสารที่เกี่ยวกับการท่องเที่ยวและใช้การประชุมเฉพาะกิจร่วมกับแกนนำหลัก และกลุ่มชาวบ้านในการดำเนินงานต่างๆ เช่น การปรับปรุงพื้นที่ภายในชุมชนการจัดทำกฎ ระเบียบของชุมชน ใช้การประชุมแบบเป็นทางการของหมู่บ้านถ่ายทอดข้อมูลข่าวสารสู่ชาวบ้าน ใช้การประชุมแบบไม่เป็นทางการเพื่อรับฟังความคิดเห็นของชาวบ้านในการพัฒนากิจกรรมท่องเที่ยวของชุมชน หรือการพูดคุยหาข้อมูลของกลุ่มชาวบ้าน

ช่วงดำเนินการนี้ พบว่า กลุ่มชาวบ้านมีระดับการสื่อสารแบบมีส่วนร่วมในชุมชนมากกว่าช่วงระยะเริ่มต้นที่มีเพียงการยกมือลงประชามติเห็นด้วยหรือไม่เห็นด้วย ในระยะดำเนินการแกนนำหลัก กลุ่มกรรมการและกลุ่มชาวบ้านใช้การประชุมเฉพาะกิจเพื่อวางแผนการ

ปรับปรุงพื้นที่ กฎ ระเบียบของชุมชน และการพัฒนากิจกรรมท่องเที่ยวของชุมชน จนถึงขั้นลงมือปฏิบัติร่วมกันปรับปรุงพื้นที่ชุมชน การรวมกลุ่มเพื่อดำเนินกิจกรรมท่องเที่ยวของชุมชน และใช้การสื่อสารแลกเปลี่ยนเพื่อประเมินปัญหาและนำเสนอการแก้ปัญหาด้านการทำนุบำรุงพื้นที่โดยใช้การประชุมของหมู่บ้านร่วมกัน ซึ่งแสดงให้เห็นถึงระดับการสื่อสารแบบมีส่วนร่วมของชาวบ้านในชุมชนที่เพิ่มขึ้น โดยนำเสนอความคิดได้อย่างอิสระที่แสดงให้เห็นรูปแบบการสื่อสารแบบล่างขึ้นบน และเนวราบอย่างชัดเจน

อย่างไรก็ตาม จากการศึกษา พบว่า กลุ่มชาวบ้านคุ้นชินกับการพูดคุยแบบเผชิญหน้า การพูดคุยปัญหาจากการดำเนินกิจกรรมท่องเที่ยวใน 2 ลักษณะ คือ ชาวบ้านกับแกนนำหลัก และชาวบ้านกับกรรมการ ซึ่งพบว่า กรรมการกลุ่มท่องเที่ยวจะถ่ายทอดเสียงสะท้อนกลับไปให้แกนนำหลัก และพบอีกว่ากลุ่มชาวบ้านมีการสื่อสาร โดยพูดคุยกลุ่มเล็กแลกเปลี่ยนความคิดเห็นสิ่งที่ตนเองประสบจากการดำเนินกิจกรรมท่องเที่ยวและทบทวนข้อมูลข่าวสารและกับแสดงความคิดเห็นกับกลุ่มที่ตนเองสนิทสนมบนพื้นฐานลักษณะเฉพาะของชุมชน





ภาพที่ 4.9 การสื่อสารแบบมีส่วนร่วมในชุมชนท่องเที่ยวเชิงวัฒนธรรมหมู่บ้านแม่กำปองช่วงดำเนินงาน

3. ช่วงชำระรักษาปี พ.ศ. 2552 – 2559

ช่วงชำระรักษาของชุมชนท่องเที่ยวหมู่บ้านแม่กำปองมีชื่อเสียงเป็นที่รู้จักของนักท่องเที่ยวทั้งชาวไทยและชาวต่างประเทศ และมีจุดเด่นด้านการบริหารจัดการหมู่บ้านที่มีระบบจนเป็นต้นแบบของชุมชนท่องเที่ยวแห่งหนึ่งในประเทศไทย ในระยะรับผลประโยชน์การสื่อสารแบบมีส่วนร่วมมีความแตกต่างจากทั้งสองระยะที่ผ่านมาดังรายละเอียดดังต่อไปนี้

3.1 มิติด้านพื้นที่

จากการศึกษา พบว่า ช่วงชำระรักษาการมีชื่อเสียงของชุมชนท่องเที่ยวหมู่บ้านแม่กำปองเกิดปัญหามิติด้านพื้นที่ คือ จำนวนคนเข้ามาท่องเที่ยวในหมู่บ้านมากขึ้นจนไม่สามารถรองรับได้ ในขณะที่หมู่บ้านแม่กำปองมีขนาดเล็ก มีพื้นที่สัจจกรและการคมนาคมที่คับแคบ

“...บางครั้งนักท่องเที่ยวก็มามากจนเกินตั่งรับไหว จนเกิดปัญหาในเรื่องการจัดการพื้นที่ เช่น ช่วงวันที่ 23 ตุลาคม ที่ผ่านมา (2558) เส้นทางขึ้นแม่กำปองยาว 10 กิโลเมตร เต็มไปด้วยรถ สถานที่รองรับไม่เพียงพอสร้างวิกฤตให้แก่ชุมชน ถือเป็นเรื่องน่าตกใจและเป็นปัญหาใหญ่ของชาวบ้าน...ชาวบ้านเราออกมาถ่ายรูปกัน...ตั้งแต่ปี 2558 – 2559 เทศกาลต่างๆ รถติดทางเข้าหมู่บ้านตลอด และที่เป็นปัญหามากๆ ตอนปีใหม่ที่ผ่านมา รถติดยาวเป็นกิโล เราไม่ได้เตรียมพื้นที่สำหรับการจอดรถไม่ได้เตรียมคนสำหรับการดูแลจราจร หลังจากผ่านช่วงปีใหม่ชาวบ้านพูดคุยกันเรื่องนี้มาก...”

พ่อหลวงธีรเมศว์ ขจรรัตนภิรมย์-แกนนำหลัก

25 สิงหาคม 2559

“...ปีที่ผ่านมารถติดยาวเป็นกิโลในหมู่บ้านเราไม่เคยเกิดขึ้นมาก่อน ชาวบ้านเดินออกมาดูรถติดกันว่าเกิดอะไรขึ้น”

นางนงลักษณ์ สมมุติ-กลุ่มชาวบ้าน

24 มิถุนายน 2559

“...หมู่บ้านเรามีกลุ่มรักษาความปลอดภัย มีชาวบ้านเป็นอาสา กว่า 20 คน ช่วยกันจัดการจราจรและหาพื้นที่ให้จอดรถ เช่น โรงเรียนแม่กำปอง ลานวัดแม่กำปอง และโครงการดินตกถ้ำรณมากก็ต้องจัดพื้นที่ตามไหล่ทาง...อยู่ก็มีรถมาก กว่าหาทางช่วยกันจัดการให้เรียบร้อยใช้เวลาเหมือนกัน...”

พ่อหลวงธีรเมศว์ ขจรรัตนภิรมย์-แกนนำหลัก

23 มิถุนายน 2559

จากการสังเกตการณ์แบบมีส่วนร่วมในการจัดการปัญหาจราจรและพื้นที่จอดรถ เนื่องจากการเข้ามาของนักท่องเที่ยวเป็นจำนวนมาก พบว่า เกนนำหลักใช้การสื่อสารเพื่อแก้ปัญหาเร่งด่วนแบบสั่งการให้กลุ่มกรรมการและกลุ่มชาวบ้านดำเนินการทันที ด้วยวิธีปฏิบัติแบบออกคำสั่งแสดงถึงลักษณะของความเป็นผู้นำ และเป็นผู้ที่ได้รับความเชื่อถือจากชาวบ้านในชุมชน แสดงถึงรูปแบบการสื่อสารแบบบนลงล่าง และจากการสนทนากลุ่มกับชาวบ้าน พบว่า หลังจากเหตุการณ์ดังกล่าว ชุมชนท่องเที่ยวแม่กำปองแก้ปัญหาโดยใช้การประชุมเฉพาะกิจระหว่างเกนนำหลัก กลุ่มกรรมการท่องเที่ยว กลุ่มกรรมการหมู่บ้าน กลุ่มชาวบ้านและองค์การบริหารส่วนตำบล หรือเพื่อแก้ปัญหาร่วมกันกับหน่วยงานรัฐในระดับท้องถิ่นที่จะเกิดขึ้นเป็นกรณีพิเศษ ได้ข้อสรุป หลักการรับนักท่องเที่ยวที่ค้างคืนไม่เกิน 60 คน ต่อคืนและนักท่องเที่ยวไป-กลับ ไม่เกินวันละ 200 คน เพื่อให้เหมาะสมกับปริมาณของพื้นที่ และใช้การประชุมเฉพาะกิจระหว่างกลุ่มกรรมการท่องเที่ยวกลุ่มกรรมการหมู่บ้าน และชาวบ้านกลุ่มรักษาความปลอดภัยเพื่อวางแผนจัดหาพื้นที่สำหรับจอดรถของนักท่องเที่ยวซึ่งสรุปคือ กลุ่มรักษาความปลอดภัยของชุมชนปรับพื้นที่บริเวณวัดเป็นจุดจอดรถสำหรับนักท่องเที่ยวค้างคืนภายในหมู่บ้าน และปรับพื้นที่ทางบริเวณทางเข้าหมู่บ้านเป็นจุดจอดรถสำหรับนักท่องเที่ยวที่ไม่ค้างคืน

“...วันที่รถติดกันยาวๆ นะผมอยู่ในบ้านมีชาวบ้านวิ่งมาหาผมแล้วบอกว่าให้รีบออกไปดูตอนนี้รถในหมู่บ้านติดกันยาวไม่สามารถขยับได้...พอออกไปคนในบ้านเราออกมาช่วยกันโบกรถ...กลุ่มรักษาความปลอดภัยของหมู่บ้านมาช่วยกันหาที่ให้รถจอด...เดี๋ยวนี้เรามีกลุ่มไลน์แป็บเดียวรู้กันหมด...”

พ่อหลวงธีรเมศวร์ ขจรรัตนภิรมย์-เกนนำหลัก

25 สิงหาคม 2559



ภาพที่ 4.10 ชาวบ้านช่วยกันปรับปรุงพื้นที่จอดรถ

จากการสัมภาษณ์ พบว่า กลุ่มกรรมการท่องเที่ยวและกลุ่มชาวบ้านในหมู่บ้านแม่กำปองมีความสามารถในการสื่อสารเพื่อการแก้ปัญหา และมีการพัฒนาผสมผสานเครื่องมือสื่อสารแบบดั้งเดิมกับสื่อสมัยใหม่ คือ การสื่อสารแบบปากต่อปากผ่านสื่อสมัยใหม่อย่างไลน์ในการแจ้งปัญหาและแก้ไขปัญหาที่เกิดขึ้นซึ่งเป็นการพัฒนาการสื่อสารกับเทคโนโลยีสมัยใหม่

3.2 มิติด้านการจัดการ

ช่วงธำรงรักษานี้ ชุมชนท่องเที่ยวหมู่บ้านแม่กำปองพบปัญหาการเข้ามาของนายทุน ภายนอกที่เข้ามาทำธุรกิจในพื้นที่หมู่บ้านแม่กำปอง และการจัดตั้งโฮมสเตย์ของชาวบ้านในชุมชนเองที่ไม่เข้าร่วมกับหมู่บ้าน ดังคำบอกเล่าว่า

“...เห็นที่ดินตรงนี้ใหม่เล็กนิดเดียวนะ..คูสิยาวแค่นี้เองแต่มีคนจากข้างนอกมาขอซื้อก่อนนะ...”

พ่อหลวงธีรเมศวร์ ขจรรัตนภิรมย์-แกนนำหลัก

20 มิถุนายน 2559

“...พี่เห็นบ้านตรงโน้นไหม สร้างให้นักท่องเที่ยวเช่าตรงด้านหน้านี้ไม่ได้เข้า
ร่วมกับหมู่บ้านนะ...แต่เราก็มีกฎระเบียบที่จะต้องจ่ายค่าส่วนกลางเพื่อเอาไปบำรุงรักษาหมู่บ้าน...”

นางดาเรศ ถมมา-กลุ่มชาวบ้าน

26 สิงหาคม 2559

ปัญหาการเข้ามาของนายทุนภายนอก และการจัดตั้งโฮมสเตย์ของชาวบ้านใน
ชุมชนที่ไม่เข้าร่วมกับหมู่บ้าน ชุมชนท่องเที่ยวหมู่บ้านแม่กำปองใช้การสื่อสารแบบมีส่วนร่วมผ่าน
การประชุมแบบทางการเพื่อแก้ไขปัญหาต่างๆ เช่นเดียวกับในช่วงดำเนินการ ดังนี้ แคนนำหลักใช้
การประชุมแบบเป็นทางการของหมู่บ้านที่จัดขึ้นทุก 3 เดือน เพื่อให้ชาวบ้านร่วมแสดงความคิดเห็น
เกี่ยวกับการปกป้องผลประโยชน์ของชุมชน หลังจากนั้นแคนนำหลักและกลุ่มกรรมการท่องเที่ยวใช้
การประชุมแบบเป็นทางการของกลุ่มกรรมการที่จัดขึ้นทุก 1 เดือน ร่างกฎ ระเบียบของชุมชน
เกี่ยวกับการใช้พื้นที่ของชุมชน และกลุ่มกรรมการท่องเที่ยวนำร่างกฎ ระเบียบของชุมชนเกี่ยวกับ
การเข้ามาใช้พื้นที่ของนายทุน และการจัดตั้งโฮมสเตย์ของชาวบ้านในชุมชนเองที่ไม่เข้าร่วมกับ
หมู่บ้านเข้าสู่การประชุมแบบเป็นทางการของหมู่บ้านอีกครั้งหนึ่งเพื่อให้ชาวบ้านในชุมชนลง
ประชามติเห็นด้วยหรือไม่เห็นด้วยกับกฎ ระเบียบดังกล่าว โดยมีนายกองค์การบริหารส่วนตำบล
เป็นประธานในการประชุม สรุปมติจากการประชุมเห็นด้วยกับกฎ ระเบียบการเช่าพื้นที่ร้านค้าของ
นายทุนที่ไม่กระทบต่อวิถีชีวิตของชุมชน และจ่ายค่าบำรุงพื้นที่สำหรับโฮมสเตย์ของชาวบ้านใน
ชุมชนที่ไม่เข้าร่วมกับหมู่บ้าน

“เดี๋ยวนี้รอบๆ หมู่บ้านแม่กำปองมีนายทุนมาสร้างมาลงทุนเยอะขึ้น ซึ่งเราก็จะ
ห้ามเขาไม่ได้...เราก็มาคุยกันในชุมชนเราว่าเราจะต้องตั้งกฎ ระเบียบขึ้นมาเพื่อไม่ให้วัฒนธรรม
ดั้งเดิมของชุมชนสูญเสียไป...เราต้องสื่อสารให้ชาวบ้านเข้าใจถึงผลกระทบที่เกิดขึ้นด้วย...”

พ่อหลวงธีรเมศว์ ขจรรัตนภิรมย์-แคนนำหลัก

23 มิถุนายน 2559

“...หมู่บ้านเรามีกฎชัดเจนในการเข้ามาก่อสร้างทำธุรกิจในชุมชนของเรา...
ชาวบ้านที่สร้างบ้านพักโดยไม่เข้าร่วมก็ต้องจ่ายเงินค่าบำรุงรักษาหลังละแค่ 50 บาท เองที่...พวกเรา
รู้จักดี หนูจำได้ว่าการพูดคุยเรื่องนี้ในที่ประชุม...เราช่วยกันคิดและทุกคนก็รับรู้กันหมด...”

นางนงลักษณ์ สมมุติ-กลุ่มชาวบ้าน

24 มิถุนายน 2559

ช่วงธำรงรักษาแกนนำหลัก กลุ่มกรรมการ และกลุ่มชาวบ้านยังคงใช้การประชุมแบบเป็นทางการของหมู่บ้านที่จัดขึ้นทุก 3 เดือน เป็นช่องทางหลักในการสื่อสารแบบมีส่วนร่วม ตั้งแต่ ร่วมกันคิด ร่วมกันวางแผน ประเมินผลและแก้ปัญหาด้วยกัน และใช้การประชุมเฉพาะกิจในการแก้ปัญหาเร่งด่วนร่วมกันซึ่งแตกต่างจากในช่วงระยะเริ่มต้นและระยะดำเนินการที่ใช้การประชุมเฉพาะกิจในการวางแผนการจัดการเรื่องต่างๆ ในชุมชนโดยชาวบ้านในชุมชนมีระดับการสื่อสารแบบมีส่วนร่วมมากขึ้นผ่านการรับรู้ปัญหา แลกเปลี่ยนความคิดเห็นระหว่างกัน มากกว่าในระยะเริ่มต้นที่มีระดับการสื่อสารแบบมีส่วนร่วมเพียงแค่การแสดงประชามติยกมือเหตชอบหรือไม่เห็นชอบเท่านั้น

“...ในการแสดงความคิดเห็นส่วนมากใช้โหวตเสียงส่วนใหญ่เวลาที่มีการลงมติเรื่องอะไรก็ใช้การยกมือชาวบ้านที่นี้กล้าแสดงความคิดเห็น ได้แย้งในสิ่งที่เห็นว่าไม่ดีเราก็จะแสดงความคิดเห็นในสิ่งที่ไม่เข้าใจ และก็มีส่วนร่วม”

นายประดิษฐ์ ถมมา-กลุ่มแกนนำ

24 มิถุนายน 2559

ช่วงธำรงรักษานี้แกนนำหลักวางแผนพัฒนากลุ่มชาวบ้านรุ่นใหม่ให้มีส่วนร่วมในการจัดการชุมชนท่องเที่ยวเพื่อสืบทอดดูแลชุมชนท่องเที่ยวให้ดำรงอยู่อย่างยั่งยืน ซึ่งแกนนำหลักคัดเลือกจากอาสาสมัครในหมู่บ้านที่มีความสนใจและมีอาสาสมัครรุ่นใหม่เข้ามาช่วยงานจึงมีการพัฒนาวิธีการพูดคุยแบบเผชิญหน้า และการพูดคุยกลุ่มเล็กเป็นการสื่อสารผ่านสื่อสังคมออนไลน์ (Line)

“...ผมมองในเรื่องของการสร้างคนเป็นเรื่องที่ยาก คือเรามองว่าวันหนึ่งเราต้องพักแล้วคนที่มาสานต่องานตรงนี้ ผมมองถึงความยั่งยืนคนที่มาทำงานต้องต้องเข้าใจในเรื่องของการทำงาน คนที่จะเป็นผู้นำต้องเก่งเรื่องประสาน ถ้าไม่เก่งเรื่องนี้ผมว่าโอกาสยั่งยืนมีน้อย...”

พ่อหลวงธีรเมศร์ ขจรรัตนภิรมย์-แกนนำหลัก

3 กุมภาพันธ์ 2559

“เริ่มเข้ามาช่วยงานพ่อหลวงเมื่อ 4 ปีที่แล้ว เมื่อก่อนทำงานอยู่ในเมือง หนองคาย กลับมาอยู่ในหมู่บ้าน..ตอนนี้หนูเป็นหัวหน้ากลุ่มไค้พร้อมทั้งช่วยพ่อหลวงในการประสานงานกับชาวบ้านในชุมชน และเรื่องอื่นๆ ที่พ่อหลวงให้ทำ...หนูมาตั้งกลุ่มไลน์ในหมู่บ้านเราคุยกันทางนี้นะ ...ข้อความมากันทั้งวันทุกเรื่อง”

นางนงลักษณ์ สมมุติ-กลุ่มชาวบ้าน

24 มิถุนายน 2559

ชุมชนท่องเที่ยวหมู่บ้านแม่กำปองเริ่มเริ่มใช้สื่ออินเทอร์เน็ตในการประชาสัมพันธ์ชุมชนตั้งแต่ปี พ.ศ. 2557 โดยแกนนำหลัก และกลุ่มกรรมการท่องเที่ยวใช้การประชุมแบบเป็นทางการของกลุ่มกรรมการที่จัดทุก 1 เดือน ปรึกษาหารือเรื่องการประชาสัมพันธ์โดยในระยะเริ่มแรก ศูนย์อินเทอร์เน็ตประจำตำบลจัดทำเว็บไซต์ประชาสัมพันธ์หมู่บ้าน หลังจากนั้นชุมชนท่องเที่ยวหมู่บ้านแม่กำปองมีการจัดจ้างจัดทำเว็บไซต์โดยได้รับงบประมาณสนับสนุนจากกรมส่งเสริมสหกรณ์ และสถาบันการท่องเที่ยวโดยชุมชนให้คำปรึกษาในการจัดจ้างบริษัททำเว็บไซต์

“...หมู่บ้านเราเป็นที่นิยมมาจากการเผยแพร่ผ่านสื่อในรูปแบบต่างๆ โดยเฉพาะสื่อออนไลน์ ตั้งแต่ออกอินเทอร์เน็ตคนมาท่องเที่ยวมากจนเกินคาด...”

พ่อหลวงธีรเมศว์ ขจรรัตนภิรมย์-แกนนำหลัก

23 มิถุนายน 2559

จากการสัมภาษณ์ และสนทนากลุ่ม พบว่า การสื่อสารเพื่อแก้ปัญหาที่เกิดขึ้นจากการจัดการท่องเที่ยวระหว่างแกนนำหลัก กลุ่มกรรมการ และกลุ่มชาวบ้านใช้การพูดคุยกลุ่มเล็กเพื่อรับรู้และแก้ปัญหามารยาทท่องเที่ยวระหว่างแกนนำหลักกับชาวบ้าน และกรรมการกับชาวบ้าน

“...บางที่ชาวบ้านมีปัญหาก็เข้ามาคุยกับผมเลย เช่น ปัญหานักท่องเที่ยวไม่พอใจเรื่องที่พัก มารยาทของนักท่องเที่ยวในการเข้าพัก ผมก็เข้าไปแก้ปัญหาให้เลย...มีการคุยปัญหากับผมบ่อยนะ...บางครั้งเป็นเสียงสะท้อนปัญหากลับมา พอผมรู้ก็จะคุยกันก่อนว่าเกิดอะไรขึ้น...”

พ่อหลวงธีรเมศว์ ขจรรัตนภิรมย์-แกนนำหลัก

28 สิงหาคม 2559

“...50% ชาวบ้านสะท้อนปัญหา และได้รับการแก้ไขไม่ใช่เกิดจากกรรมการหรือผู้นำทั้งหมด แต่เป็นเสียงสะท้อนรวมกัน แต่ถ้าปัญหาไหนเป็นแค่บางคนก็จะมี การพูดคุยกับ กรรมการหรือผู้นำกับชาวบ้านคนนั้นในการแก้ปัญหา”

นายสมจิต กิตติคุณ-กลุ่มกรรมการ

24 สิงหาคม 2559

“...อย่างพี่พบปัญหาอะไรที่เกิดขึ้นจากการท่องเที่ยวในหมู่บ้านเรา หรืออะไรที่ไม่ เข้าใจพี่จะคุยกับกลุ่มแกนนำ หรือบางครั้งพี่ก็คุยกับพ่อหลวงเลย... ส่วนมากเราจะเดินไปคุยกันนอกจาก บางเรื่องที่พี่ไปถามในที่ประชุม...”

นางมาลี ไชยพล-กลุ่มชาวบ้าน

25 มิถุนายน 2559

3.3 มิติด้านกิจกรรมและการดำเนินงาน

ช่วงธำรงรักษาชุมชนท่องเที่ยวเชิงวัฒนธรรมบ้านแม่กำปองมีชื่อเสียงใน ระดับประเทศและระดับนานาชาติมีนักท่องเที่ยวเข้ามาเยือนในแต่ละปีเป็นจำนวนมาก แต่การ พัฒนา ปรับปรุงกิจกรรมอย่างต่อเนื่อง ใช้การพูดคุยกลุ่มเล็กกับชาวบ้านเพื่อสร้างความสัมพันธ์ ภายในชุมชน รักษาการมีส่วนร่วมของชาวบ้านในชุมชน และสร้างความรู้สึกรักการเป็นเจ้าของ ร่วมกันของชาวบ้านในชุมชน

“...ผมเข้าไปพูดคุยกับชาวบ้านทุกกลุ่มทุกปาง ผมคิดว่าชาวบ้านเข้าใจว่าทุกคนคือ เจ้าของหมู่บ้าน เป็นความพยายามที่เราอยากให้เขาเข้าใจ...เราสื่อสารให้เขาเข้าใจ....การพัฒนา หมู่บ้านจนมีชื่อเสียงท่องเที่ยวอย่างวันนี้ะ ทุกคนมีส่วนร่วมกันทุกคน...”

พ่อหลวงธีรเมศว์ ขจรรัตนภิรมย์-แกนนำหลัก

23 มิถุนายน 2559

“...ผมว่าหมู่บ้านเราเป็นที่รู้จักเป็นเรื่องวิถีชีวิต...ชาวบ้านช่วยกันพัฒนาหมู่บ้านทุก คนรับรู้ว่าหมู่บ้านเราไม่เหมือนเดิมมีคนเข้ามาใช้ชีวิตและมาท่องเที่ยวมากขึ้น...”

นายประทีป นงษา-กลุ่มกรรมการ

25 สิงหาคม 2559

จากการสังเกตการณ์แบบมีส่วนร่วม พบว่า ช่วงชำระรักษาหมู่บ้านแม่กำปอง จัดทำแบบสอบถามความคิดเห็นและความพึงพอใจของนักท่องเที่ยวเพื่อประเมินผลข้อคิดเห็นจากนักท่องเที่ยวและนำไปปรับปรุงการดำเนินงานกิจกรรมท่องเที่ยว โดยกลุ่มกรรมการท่องเที่ยวนำแบบสอบถามที่ได้จากนักท่องเที่ยวมาสรุปและนำเสนอในการประชุมแบบเป็นทางการของกลุ่มกรรมการท่องเที่ยวทุก 1 เดือน และถ้าเป็นปัญหาที่เกี่ยวข้องกับส่วนรวมกลุ่มกรรมการท่องเที่ยวจะนำเข้าในการประชุมแบบเป็นทางการของหมู่บ้านที่จัดขึ้นทุก 3 เดือน เพื่อให้ชาวบ้านมีส่วนร่วมในการแก้ปัญหาาร่วมกัน

ช่วงชำระรักษานี้ การดำเนินงานของชุมชนท่องเที่ยวเชิงวัฒนธรรมหมู่บ้านแม่กำปอง แบ่งกลุ่มกิจกรรมโดยมีหัวหน้ากลุ่มเข้ามาดูแล จากการสังเกตการณ์แบบมีส่วนร่วมเมื่อวันที่ 22 มิถุนายน 2559 ผู้วิจัยเป็นผู้ช่วยไกด์พากลุ่มสัมมนาจากชุมชนท่องเที่ยวทั่วประเทศที่จัดขึ้น โดยกรรมการท่องเที่ยวชมกิจกรรมต่างๆ หัวหน้าไกด์มีหน้าที่จัดแบ่งไกด์นำเที่ยวโดยใช้การพูดคุยกลุ่มผ่านเครือข่ายสื่อสังคมออนไลน์ (Line) และก่อนการนำชมหัวหน้าไกด์ใช้การประชุมไม่เป็นทางการเพื่ออธิบายถึงกลุ่มที่มาร่วมกิจกรรม กำหนดเส้นทางและการนำเสนอในทิศทางเดียวกัน และผู้วิจัยสังเกตการณ์แบบมีส่วนร่วมเมื่อวันที่ 27 สิงหาคม 2559 ในการนำชมของไกด์เด็กกับกลุ่มนักท่องเที่ยวกลุ่มเล็ก จำนวน 4 คน พบว่า หัวหน้าไกด์ใช้การสื่อสารแบบปากต่อปากด้วยการเดินไปหาที่บ้านของไกด์เด็กและระหว่างการเดินทางมาพบนักท่องเที่ยวหัวหน้าไกด์จะอธิบายถึงลักษณะและกิจกรรมที่นักท่องเที่ยวสนใจในชุมชน ซึ่งจากการสังเกตการณ์พบว่าการบรรยายนำชมรอบหมู่บ้านของไกด์ทั้งสองรุ่นสามารถอธิบายถึงอัตลักษณ์ ภูมิปัญญา และวิถีชุมชนได้อย่างดี

“...ตอนนี้หนูเข้ามาช่วยเป็นหัวหน้ากลุ่มไกด์ มีชาวบ้านในกลุ่ม 4 คน ในช่วงปิดเทอมหรือวันหยุดมีเด็กๆ ในหมู่บ้านมาช่วยเพิ่ม...หน้าที่รับงานจากพ่อหลวงว่ามีนักท่องเที่ยวกลุ่มไหนต้องการไกด์ในการเดินป่า นำเที่ยว หนูก็จะไปกระจ่ายงานในกลุ่มของตัวเองมีอะไรหนูก็จะแจ้งภายในกลุ่มให้รู้...”

นางนงลักษณ์ สมมุติ-กลุ่มชาวบ้าน

24 มิถุนายน 2559

ผู้วิจัยเข้าไปสังเกตการณ์แบบมีส่วนร่วมในกลุ่มหมอมือเมือง และกลุ่มนวดแผนโบราณจำนวน 2 ครั้ง พบว่า หัวหน้ากลุ่มหมอมือเมืองและกลุ่มนวดแผนโบราณมีหน้าที่ในการจัดลำดับคิวและแก้ปัญหากิจกรรมภายในกลุ่มโดยใช้วิธีการสื่อสารผ่านโทรศัพท์มือถือ และสื่อสังคมออนไลน์ (Line, Facebook) ในการติดต่อสื่อสารกันในกลุ่ม

“...อย่างวันนี้มีนักท่องเที่ยวนวดแผนโบราณเยอะเราจะแจ้งหรือรับงานกันเองไม่ได้ ถ้านักท่องเที่ยวบอกว่า ต้องการนวดแผนโบราณ อบตัว ที่ต้องแจ้งหัวหน้ากลุ่มให้จัดคิวตามลำดับ...ถ้าติดต่อมาทางเรานี้พี่ก็ไปบอกให้เขาจัดคิว...”

นางดาเรศ ถมมา-กลุ่มชาวบ้าน

26 สิงหาคม 2559

จากการสังเกตการณ์แบบมีส่วนร่วม เมื่อวันที่ 21 มิถุนายน 2559 ผู้วิจัยเข้าร่วมในฐานะผู้ช่วยในการจัดงานสัมมนาเครือข่ายชุมชนท่องเที่ยวมีหน้าที่จัดสถานที่ต้อนรับแขกบริเวณอาคารเอกประสงค์ พบว่า กลุ่มชาวบ้านผู้หญิงในชุมชนที่มีหน้าที่ในการทำกับข้าวพูดคุยสอบถามถึงจำนวนผู้เข้าพักในบ้านแต่ละหลัง ปัญหาของผู้เข้าพักแต่ละบ้าน ตลอดจนการสอบถามถึงผู้เข้าพักบางคนที่ไปนอนค้างบ้านพักอีกหลัง หลังจากเสร็จงานในตอนเย็นชาวบ้านในชุมชนมีการพูดคุยกลุ่มเล็กสอบถามระหว่างกันถึงจำนวนผู้เข้าพักในแต่ละหลังทวนข้อมูลที่ได้รับอีกรอบหนึ่ง

เหตุการณ์ดังกล่าวชี้ให้เห็นว่า ชาวบ้านในชุมชนท่องเที่ยวเชิงวัฒนธรรมแม่กำปองสร้างเครือข่ายการสื่อสารที่เป็นแบบหลากหลายทิศทางเพื่อทบทวนข้อมูลข่าวสารที่เกิดขึ้นภายในชุมชน และการแก้ไขปัญหาเร่งด่วนที่เกิดขึ้นจากการดำเนินงานท่องเที่ยวของชาวบ้านในชุมชน ใช้การพูดคุยแบบเผชิญหน้ากับแกนนำหลัก เพื่อหาข้อสรุปในการแก้ปัญหา ดังข้อความว่า

“...มีนักท่องเที่ยวยางกลุ่ม แดนนานๆ เจอสักทีพอมาทเห็นบ้านก็บอกว่าอยู่ไม่ได้ เราก็บอกว่าเป็นโฮมสเตย์ เขาก็บอกว่าทำไมต้องอยู่ร่วมกับเจ้าของบ้าน เราก็จะอธิบายไปนะ ถ้าไม่เข้าใจกันเราก็จะให้พ่อหลวงมาอธิบาย...”

นางมาลี ไชยพล-กลุ่มชาวบ้าน

25 มิถุนายน 2559

สรุปได้ว่า มิติด้านกิจกรรมและการดำเนินงานในช่วงธำรงรักษา แกนนำหลัก กลุ่มกรรมการ และกลุ่มชาวบ้านในชุมชนท่องเที่ยวเชิงวัฒนธรรมหมู่บ้านแม่กำปองเน้นเนื้อหาการสื่อสารเพื่อแก้ปัญหาด้านการดำเนินการท่องเที่ยวที่คำนึงถึงส่วนได้ส่วนเสียของชาวบ้านในชุมชนเป็นหลัก ชาวบ้านในชุมชนท่องเที่ยวเชิงวัฒนธรรมหมู่บ้านแม่กำปองมีการพัฒนาผสมผสาน การพูดคุยแบบเผชิญหน้าและการพูดคุยกลุ่มเล็กผ่านสื่อสังคมออนไลน์ (Line, Facebook) ที่ยังคงรูปแบบการสื่อสารแบบเครือข่ายเพื่อกระจายข้อมูลข่าวสารระหว่างกันได้รวดเร็ว และเป็นช่องทางแลกเปลี่ยนข่าวสารที่เกิดขึ้นภายในชุมชน

3.4 สรุปกระบวนการสื่อสารแบบมีส่วนร่วมของชุมชนท่องเที่ยวเชิงวัฒนธรรม หมู่บ้านแม่กำปองในช่วงธำรงรักษา

การสื่อสารแบบมีส่วนร่วมช่วงธำรงรักษาของชุมชนท่องเที่ยวเชิงวัฒนธรรมหมู่บ้านแม่กำปอง พบว่าเนื้อหาสาระช่วงธำรงรักษานเน้นการแก้ไขปัญหาเมื่อรับรู้ปัญหาซึ่งนำไปสู่การแก้ปัญหาาร่วมกันและการแสดงออกถึงความหวงแหนชุมชน มิติด้านพื้นที่ เป็นเรื่องการแก้ไขปัญหาพื้นที่ในการรองรับนักท่องเที่ยว มิติด้านการจัดการ เป็นเรื่องการแก้ปัญหากลุ่มนายทุนจากภายนอกและกลุ่มชาวบ้านที่ไม่เข้าร่วมกับชุมชน มิติด้านกิจกรรมและการดำเนินงาน เป็นเรื่องการพัฒนา ปรับปรุงกิจกรรมในชุมชนเพื่อรองรับกลุ่มนักท่องเที่ยวใหม่ๆ ช่วงธำรงรักษามีระดับการสื่อสารแบบมีส่วนร่วมใน 4 ช่วง ตามที่ Tuffie & Mefalopulos (2009) เสนอแนะ ดังนี้

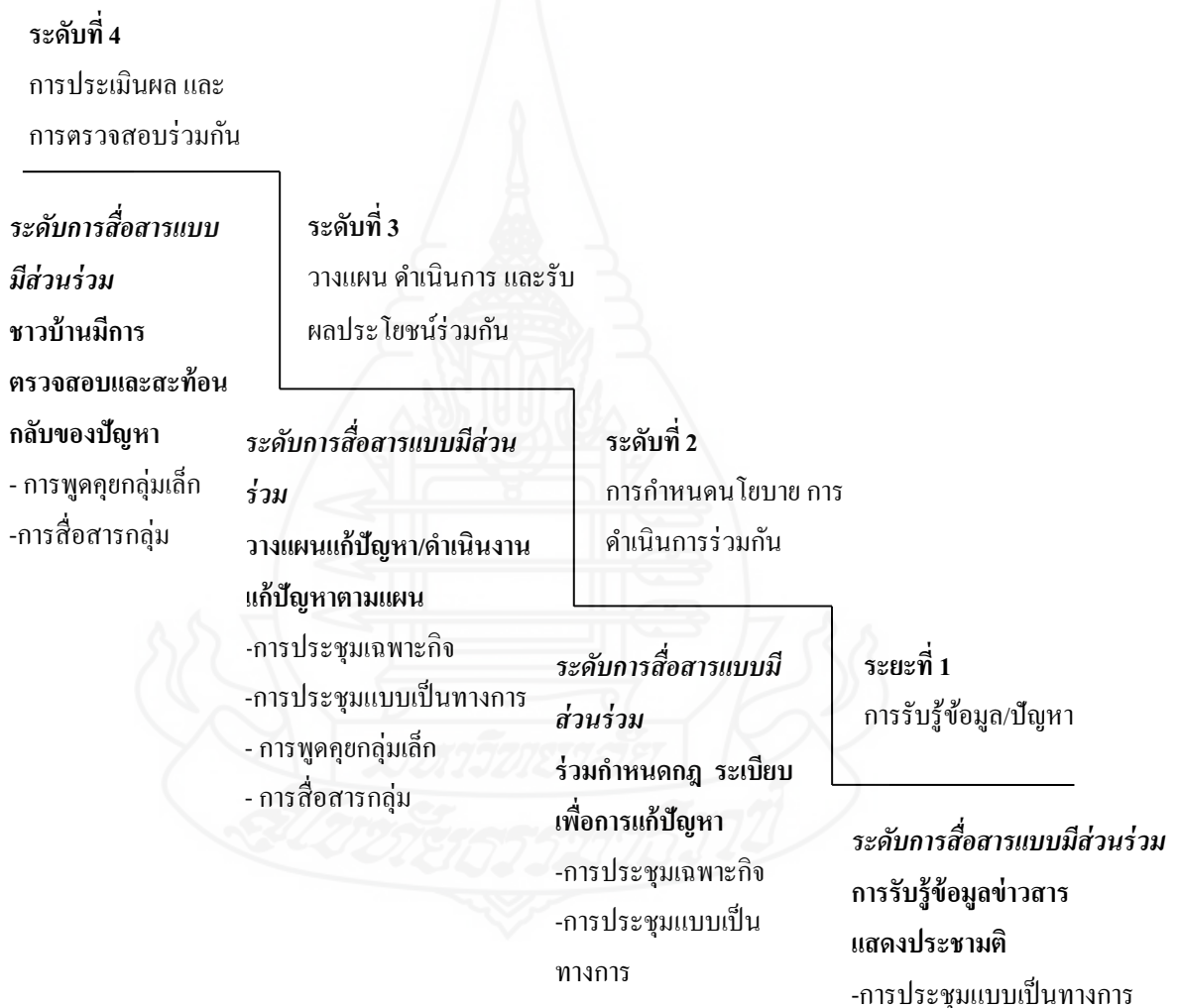
ระยะที่ 1 การสื่อสารแบบมีส่วนร่วมของชาวบ้านในชุมชนท่องเที่ยวเชิงวัฒนธรรมหมู่บ้านแม่กำปองเพื่อรับรู้ข้อมูลข่าวสารปัญหาที่เกิดขึ้นภายในชุมชนร่วมกัน ช่วงธำรงรักษานี้ชาวบ้านในชุมชนทำความเข้าใจถึงปัญหาและผลกระทบที่เกิดขึ้นของชุมชนด้วยการประชุมแบบเป็นทางการ การพูดคุยแบบเผชิญหน้าจนนำไปสู่เป้าหมายและการแสดงประชาชาติสู่การดำเนินงานแก้ปัญหาาร่วมกัน

ระยะที่ 2 การสื่อสารแบบมีส่วนร่วมกำหนดนโยบาย ตัดสินใจและดำเนินการร่วมกัน ช่วงธำรงรักษามีชาวบ้านในชุมชนท่องเที่ยวเชิงวัฒนธรรมหมู่บ้านแม่กำปองมีระดับการสื่อสารที่แสดงออกถึงพลังของชุมชนในการกำหนดนโยบายเพื่อแก้ปัญหามิติด้านพื้นที่ที่รองรับนักท่องเที่ยวร่วมกัน การแก้ปัญหามิติด้านจัดการร่างกฎ ระเบียบของชุมชนเกี่ยวกับการใช้พื้นที่ของชุมชน และการจัดตั้งโฮมสเตย์ของชาวบ้านในชุมชนที่ไม่เข้าร่วมกับหมู่บ้านด้วยการประชุมเฉพาะกิจ การประชุมแบบเป็นทางการ เป็นระดับการสื่อสารแบบมีส่วนร่วมที่แสดงออกถึงการดำเนินงานเปลี่ยนแปลงทั้งความตระหนักรู้ถึงปัญหา การปฏิบัติในทิศทางเดียวกันและมีการแสดงออกถึงพลังของชุมชนที่ขับเคลื่อนสู่การแก้ปัญหาและพัฒนาชุมชนท่องเที่ยวาร่วมกันต่อไป

ระยะที่ 3 การสื่อสารแบบมีส่วนร่วมในการวางแผนและดำเนินงานตามแผนที่นำสู่การดำรงรักษาผลประโยชน์ของชุมชนร่วมกัน ซึ่งในช่วงธำรงรักษาระดับการสื่อสารแบบมีส่วนร่วมของชาวบ้านในชุมชนท่องเที่ยวเชิงวัฒนธรรมหมู่บ้านแม่กำปองร่วมกันวางแผนแก้ไขปัญาที่เกิดขึ้นจากการท่องเที่ยวในระยะเร่งด่วนและระยะยาวด้วยการประชุมเฉพาะกิจเพื่อแสดงความคิดเห็นแลกเปลี่ยนทัศนะร่วมกันในชุมชนและร่วมกันดำเนินการแก้ไขปัญาตามแผนที่วางไว้โดยใช้การประชุมแบบเป็นทางการของหมู่บ้านในการติดตามผลการดำเนินงาน และชุมชนท่องเที่ยวหมู่บ้านแม่กำปองพัฒนาเครื่องมือการสื่อสารกลุ่มที่มีทิศทางสื่อสารหลายทิศทางเพื่อสร้าง

ความสัมพันธ์ภายในชุมชน รักษาการมีส่วนร่วมของชาวบ้านในชุมชนเพื่อธำรงรักษาผลประโยชน์ของชุมชนร่วมกัน

ระยะที่ 4 การสื่อสารแบบมีส่วนร่วมการประเมินผลและการตรวจสอบการดำเนินงาน ช่วงธำรงรักษาพบว่า ชาวบ้านในชุมชนท่องเที่ยวหมู่บ้านแม่กำปองการตรวจสอบและสะท้อนกลับของปัญหาที่เกิดขึ้นในชุมชนด้วยการพูดคุยแบบเผชิญหน้ากับแกนนำหลัก หรือใช้การสื่อสารกลุ่มเป็นช่องทางการตรวจสอบการดำเนินงานต่างๆ ในชุมชน ที่แสดงออกถึงความเป็นเจ้าของชุมชนท่องเที่ยวร่วมกันเพื่อนำการประเมินผลและการตรวจสอบไปสู่การวางแผนปรับปรุงต่อไป



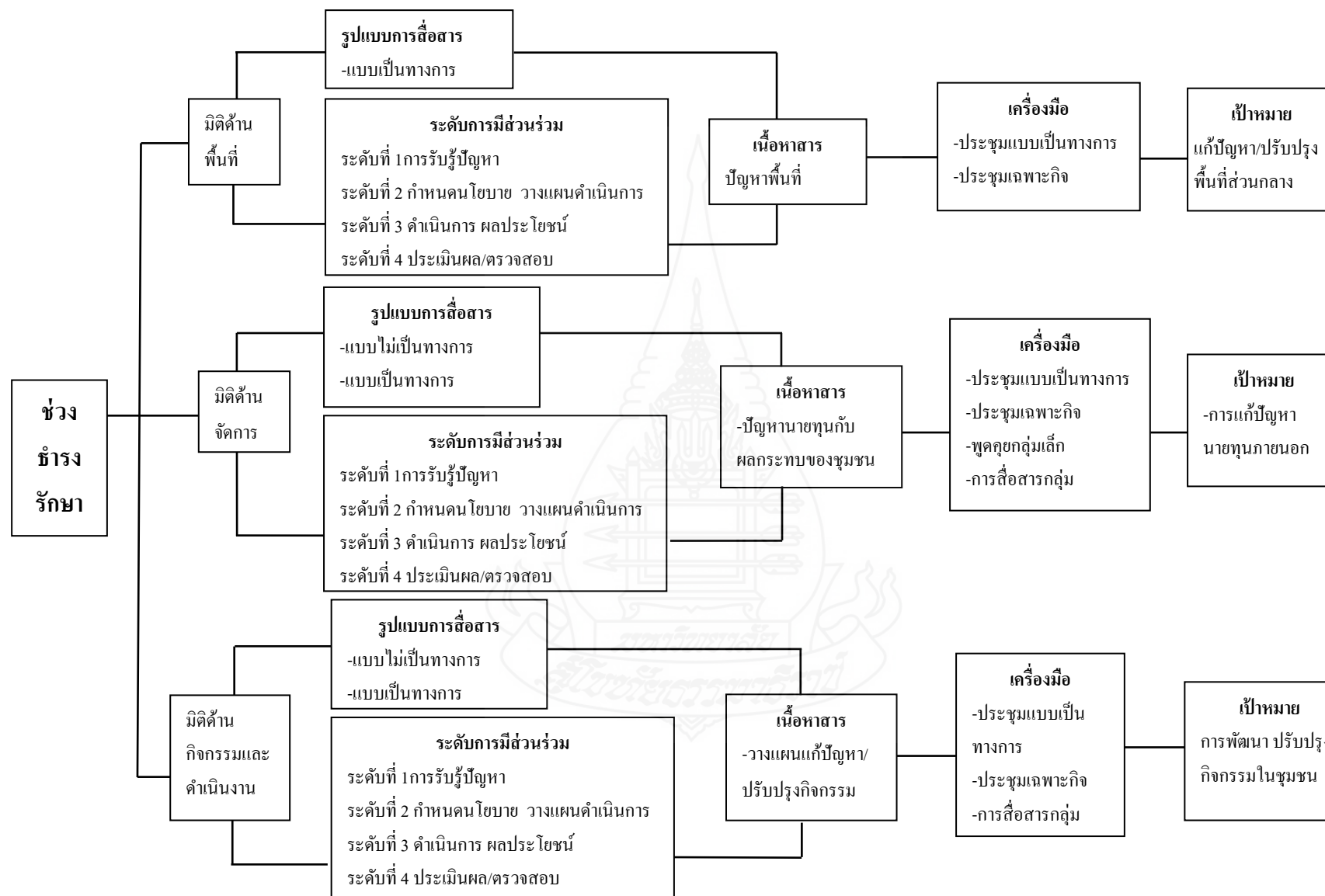
ภาพที่ 4.11 ระดับการสื่อสารแบบมีส่วนร่วมของชุมชนท่องเที่ยวเชิงวัฒนธรรม
หมู่บ้านแม่กำปองในช่วงธำรงรักษา

แกนนำหลักเปิดโอกาสให้ชาวบ้านในชุมชนร่วมระบุนปัญหา ค้นหาวิธีการแก้ไข และการดำเนินการแก้ไขทั้งเรื่องที่สำคัญและไม่สำคัญในรูปแบบการสื่อสารแบบแนวระนาบ อย่างไรก็ตาม ผู้วิจัยพบว่าแกนนำหลักใช้การสื่อสารแบบออกคำสั่งเพื่อแก้ไขปัญหาเฉพาะหน้าก่อน หลังจากนั้นมีการประชุมแบบเป็นทางการร่วมกันระหว่างแกนนำหลัก กลุ่มกรรมการ กลุ่มชาวบ้านและองค์การบริหารส่วนตำบลหารือร่วมกันเพื่อวางแผนแก้ปัญหาในระยะยาวต่อไป และใช้การพูดคุยกลุ่มเล็กในการแก้ปัญหาเกี่ยวกับชาวบ้านเฉพาะกลุ่ม และใช้การพูดคุยแบบเผชิญหน้าในการแก้ปัญหาเกี่ยวกับชาวบ้านเพียงคนเดียว

กลุ่มกรรมการทำหน้าที่รวบรวมข้อมูลข่าวสารหรือปัญหาในมิติด้านต่างๆ ภายในชุมชนโดยใช้การประชุมกลุ่มกรรมการท้องที่เพื่อคัดเลือกปัญหาที่มีผลกระทบต่อชาวบ้านในชุมชนทั้งหมด และใช้การประชุมของหมู่บ้านที่จัดขึ้นทุก 3 เดือน หรือ การประชุมเฉพาะกิจเพื่อให้ชาวบ้านมีส่วนร่วมในการแสดงความคิดเห็น วางแผน แก้ปัญหาและปฏิบัติร่วมกัน และใช้การพูดคุยกลุ่มเล็กในการแก้ปัญหาเกี่ยวกับชาวบ้านเฉพาะกลุ่ม และใช้การพูดคุยแบบเผชิญหน้าในการแก้ปัญหาเกี่ยวกับชาวบ้านเพียงคนเดียว

กลุ่มชาวบ้านมีส่วนร่วมในการประชุมของหมู่บ้านจัดทุก 3 เดือน มีระดับการสื่อสารแบบมีส่วนร่วมในระดับน้อย เพียงรับรู้ข้อมูลข่าวสารและลงประชามติร่วมกัน ในขณะที่การประชุมเฉพาะกิจชาวบ้านในชุมชนมีระดับการสื่อสารแบบมีส่วนร่วมมากขึ้นตั้งแต่การรับรู้ปัญหา ทำความเข้าใจ ตัดสินใจ การดำเนินการและการแบ่งผลประโยชน์ภายใต้ความรู้สึกเป็นเจ้าของชุมชนร่วมกัน และชาวบ้านใช้การพูดคุยกลุ่มเล็ก (Informal Communication) ปรึกษาหารือระหว่างกลุ่มชาวบ้านด้วยกันเองในเรื่องต่างๆ เสี่ยงสะท้อนปัญหาของชาวบ้านแกนนำหลัก และกลุ่มกรรมการท้องที่ชวนมาเสนอในการประชุมแบบเป็นทางการเพื่อชาวบ้านหาทางแก้ปัญหาร่วมกัน หรือสร้างความเข้าใจร่วมกัน ในขณะที่กลุ่มชาวบ้านใช้การพูดคุยแบบเผชิญหน้ากับแกนนำหลักและกลุ่มกรรมการในการปรึกษาปัญหาต่างๆที่เกิดขึ้นเฉพาะหน้าแสดงให้เห็นพฤติกรรมสื่อสารแบบล่างขึ้นบน

ช่วงชำระรักษานี้หมู่บ้านแม่กำปองใช้การพูดคุยกลุ่มเล็กแบบไม่เป็นทางการในการกระจายข้อมูลข่าวสารและการแบ่งงานของกลุ่มท้องที่เยวเป็นฝ่ายต่างๆ ชัดเจน นำไปสู่การสื่อสารกลุ่ม (group communication) ที่มีการพูดคุยในกลุ่มเครือข่ายการทำงานร่วมกัน ทำให้มีการกระจายข้อมูลข่าวสารหลายทิศทางที่ทำให้ข้อมูลข่าวสารเข้าถึงสมาชิกได้อย่างรวดเร็ว



ภาพที่ 4.12 การสื่อสารแบบมีส่วนร่วมในชุมชนท่องเที่ยวเชิงวัฒนธรรมหมู่บ้านแม่กำปองช่วงชำระรักษา

บทที่ 4 นี้ผู้วิจัยวิเคราะห์กระบวนการสื่อสารแบบมีส่วนร่วมของชุมชนท่องเที่ยวแม่กำปอง โดยวิเคราะห์ถึงกระบวนการสื่อสารแบบมีส่วนร่วมใน 3 ช่วง ประกอบด้วย ช่วงเริ่มต้น ช่วงดำเนินการและ ช่วงธำรงรักษา ในบทต่อไปผู้วิจัยวิเคราะห์กระบวนการสื่อสารแบบมีส่วนร่วมของชุมชนท่องเที่ยวนาต้นจั่น เพื่อเปรียบเทียบกระบวนการสื่อสารแบบมีส่วนร่วมของสองชุมชนท่องเที่ยวต่อไป

