

รายการอ้างอิง

ภาษาไทย

กนิษฐา ไกรกิตติภูมิ. ความร่วมมือระหว่างภาครัฐ ภาคประชาสังคม และองค์กรระหว่างประเทศ : กรณีศึกษา การให้ความช่วยเหลือกลุ่มประมงชายฝั่ง หลังจากการเกิดธรณีพิบัติภัย สึนามิ. วิทยานิพนธ์ปริญญาโทบริหารธุรกิจ สาขาวิชารัฐประศาสนศาสตร์ จุฬาลงกรณ์มหาวิทยาลัย, 2548.

คณะสิ่งแวดล้อมและทรัพยากรศาสตร์ มหาวิทยาลัยมหิดล. สึนามิ : การฟื้นฟูศักยภาพและฐานทรัพยากรชุมชน. โครงการฟื้นฟูบูรณะระบบนิเวศและสังคมพื้นที่ 6 จังหวัดภาคใต้ที่ได้รับผลกระทบจากคลื่นยักษ์สึนามิ. 2548. (อัดสำเนา)

โครงการถอดรหัสข้อเรียนรู้เพื่อการอยู่ดีจากกรณีธรณีพิบัติภัยใต้ทะเลและคลื่นยักษ์ "เมื่อร่วมมือฟื้นฟูไทยจากภัยพิบัติ" สู่อุณหภูมิพร้อมพอด้านในอนาคต. เมื่อร่วมมือฟื้นฟูไทย จากภัยพิบัติ " สึนามิ"๖๐ กรณีนำศึกษาของความร่วมไม้ร่วมมือเพื่อจัดการภัยพิบัติในประเทศไทย. พิมพ์ครั้งแรก. กรุงเทพฯ : แพลน โมทีฟ, 2551.

เครือข่ายความร่วมมือฟื้นฟูชุมชนชายฝั่งอันดามัน. คือคนอันดามัน คือคนรักทะเล. พิมพ์ครั้งแรก, ตรีง : แพลน โมทีฟ, 2548.

เครือข่ายผู้ประสบภัยสึนามิ. ประสบภัย ประสบการณ์ ประสานเพื่อน. ม.ป.ท. 2548.

เครือข่ายผู้ประสบภัยสึนามิและศูนย์ประสานงานชุมชนบ้านน้ำเค็ม. สารสึนามิฉบับครบรอบ 3 ปี :สามปีสึนามิ สานฝันพลิกฟื้นอันดามัน. 2550.

คาร์ล เชกชไนเตอร์ และคณะ. เอกสารว่าด้วยการพัฒนาระบบเตือนภัยสึนามิในประเทศไทยในรูปแบบหนังสือรวบรวมข้อมูล พร้อมบทสรุปและข้อเสนอแนะจากชุมชนผู้ประสบภัย 30 เดือนภายหลังเหตุการณ์สึนามิ. พิมพ์ครั้งที่ 1. เชียงใหม่ : โรงพิมพ์สุเทพการพิมพ์, 2550.

จิตราภรณ์ วนัสพงศ์และคณะ. คู่มือการจัดกิจกรรม พลังเด็กและเยาวชนในการลดความเสี่ยงจากภัยพิบัติในโรงเรียนและชุมชน. กรุงเทพฯ : องค์การช่วยเหลือเด็กแห่งประเทศไทย สวีเดนและสหราชอาณาจักร, 2550. (อัดสำเนา)

เจตจินดา โชติยะปุตตะ. จากวิกฤติ (ธรณีพิบัติภัยสึนามิ) สู่อุบัติภัยเพื่อฟื้นฟูและบริหารจัดการทรัพยากรชายฝั่ง. กรมทรัพยากรทางทะเลและชายฝั่ง กระทรวงทรัพยากรธรรมชาติและสิ่งแวดล้อม. 2548. (อัดสำเนา)

ชาติรี เจริญศิริและคณะ. ประชาคมนำกับการจัดการความรู้. พิมพ์ครั้งที่ 1, สถาบันส่งเสริมการจัดการความรู้เพื่อสังคม. กรุงเทพฯ : 2547.

ณัฐกานต์ ไทสุวรรณและคณะ. โครงการการศึกษาความเปลี่ยนแปลงสภาพชุมชนเกาะพระทองจากผลกระทบคลื่นยักษ์สึนามิ. สำนักงานกองทุนสนับสนุนการวิจัย. 2549. (อัดสำเนา)

เดชรัต สุขกำเนิด. ภัยพิบัติทางสิ่งแวดล้อมกับการรับมือทางสังคม : กรณีศึกษา การพัฒนากฎการปฏิบัติการเพื่อป้องกันและเผชิญเหตุภัยจังหวัดน่าน, เอกสารประกอบการสัมมนาโครงการประชุมเชิงปฏิบัติการเพื่อ “สร้างเครือข่ายสังคมวิทยากับนโยบายสาธารณะ” ครั้งที่ 3 เรื่อง ภัยพิบัติทางสิ่งแวดล้อม ความเสี่ยงและผลกระทบต่อชุมชนและสุขภาพ : บทบาทของสังคมวิทยา, 2550. (อัดสำเนา)

ทรัพยากรธรณี, กรม. การลดความเสี่ยงจากธรณีพิบัติภัยคลื่นยักษ์สึนามิ. ม.ป.ท. 2548.

ทรัพยากรธรณี, กรม. โครงการศึกษาสำรวจเพื่อฟื้นฟูและพัฒนาพื้นที่ชายฝั่งทะเลที่บ้านน้ำเค็มอำเภอตะกั่วป่า จังหวัดพังงา. 2550. (อัดสำเนา)

ทรัพยากรทางทะเลและชายฝั่ง, กรม. ประโยชน์ของป่าชายเลนและป่าชายหาดวารสารรักษ์..ทช. ปีที่ 2 ฉบับที่ 4. (กรกฎาคม - กันยายน) 2548. หน้า 8 - 9.

นิลุบล สุพานิช. แนวทางการปฏิบัติงานสำหรับผู้ปฏิบัติงานภาคสนามในการจัดการความเสี่ยงจากภัยพิบัติโดยอาศัยชุมชนเป็นฐานในประเทศไทย. 2549. (ออนไลน์, มกราคม 2550)



- บัญชา พงษ์พานิช. เอกสารประกอบการประชุมโครงการถอดรหัสข้อเรียนรู้เพื่อการอยู่ดีจากกรณี
กรณีพิบัติภัยได้ทะเลและคลื่นยักษ์ "เมื่อร่วมมือ พี่นพู่ไทย..จากภัยพิบัติ" สู่ความ
พร้อมพอด้านนาภัยในอนาคต. 2551. (อัคราเนนา)
- ประเวศ วะสี. การจัดการความรู้ กระบวนการปลดปล่อยมนุษย์สู่ศักยภาพ เสรีภาพ และความสุข.
3,000 เล่ม, พิมพ์ครั้งที่ 2. กรุงเทพฯ : 2550.
- ป้องกันและบรรเทาสาธารณภัย, กรม. การประเมินผลการฝึกซ้อมแผนการจัดการความเสี่ยงจาก
ภัยพิบัติในพื้นที่นำร่องชุมชนบ้านทับละมุ จังหวัดพังงา. 2550. (อัคราเนนา)
- ปาริชาติ วลัยเสถียรและคณะ. กระบวนการและเทคนิคการทำงานของนักพัฒนา. พิมพ์ครั้งที่ 3.
เอกสารชุดความรู้, โครงการเสริมสร้างการเรียนรู้เพื่อชุมชนเป็นสุข (สรส.) กรุงเทพฯ :
2548.
- ปาริชาติ วลัยเสถียรและคณะ. โครงการวิจัยกระบวนการเรียนรู้และการจัดการความรู้ของชุมชน
เอกสารเสนอสำนักงานกองทุนสนับสนุนการวิจัย. 2549. (อัคราเนนา)
- พงกฤษณ์ เสนีวงศ์. การบริหารงานป้องกันและควบคุมสาธารณภัย. 2538. (อัคราเนนา)
- พรธิดา วิเชียรปัญญา. การจัดการความรู้ พื้นฐานและการประยุกต์ใช้. กรุงเทพฯ : ธรรมกมลการ
พิมพ์, 2547.
- พระมหาสุทิตย์ อาภากรโ (อบอุ้น). เครือข่ายธรรมชาติ ความรู้และการจัดการ. พิมพ์ครั้งที่ 2,
โครงการเสริมสร้างการเรียนรู้เพื่อชุมชนเป็นสุข (สรส). กรุงเทพฯ : 2548.
- พระมหาสุทิตย์ อาภากรโ (อบอุ้น). นวัตกรรมการเรียนรู้ : คน ชุมชน และการพัฒนา. โครงการ
เสริมสร้างการเรียนรู้เพื่อชุมชนเป็นสุข (สรส.) กรุงเทพฯ : 2548.
- พัชรินทร์ สิริสุนทร. ชุมชนปฏิบัติการด้านการเรียนรู้: แนวคิด เทคนิค และกระบวนการ.
2,000 เล่ม, พิมพ์ครั้งที่ 1. กรุงเทพมหานคร : สำนักพิมพ์แห่งจุฬาลงกรณ์มหาวิทยาลัย,
2550.

มานะ นาคำและคณะ. กระบวนการเรียนรู้และการจัดการความรู้ของชุมชนในการจัดการ
ทรัพยากรธรรมชาติ. สำนักงานกองทุนสนับสนุนการสร้างเสริมสุขภาพและสำนักงาน
กองทุนสนับสนุนการวิจัย. 2549. (อัคราเนนา)

มูลนิธิชุมชนไท. สิ้นนามิ ไปแล้วจริงหรือ. 1,000เล่ม พิมพ์ครั้งที่ 1.กรุงเทพฯ : 2550.

มูลนิธิรักประเทศไทย. รายงานสรุปผลการประชุมระดับชาติ เรื่อง การจัดการความเสี่ยงจากภัยพิบัติโดย
ชุมชน. 2550. (อัคราเนนา)

ยุทธนา วรณปิตกุล. พิธีกรรมกินเจในสังคมชาวจีนภาคใต้ กรณีศึกษา : ชาวจีนในอำเภอตะกั่วป่า
จังหวัดพังงา. วิทยานิพนธ์ปริญญาโทมหาบัณฑิตสาขาวิชาสังคมวิทยาและมานุษยวิทยา.
มหาวิทยาลัยธรรมศาสตร์, 2541.

รัตนา จารุเบญจและคณะ. โครงการการสำรวจข้อมูลการตั้งถิ่นฐานใหม่ของชุมชนบ้านน้ำเค็มและ
การจัดตั้งศูนย์ประสานงานการฟื้นฟูชุมชน. 2548. (อัคราเนนา)

ราชบัณฑิตยสถาน. พจนานุกรม ฉบับราชบัณฑิตยสถาน พ.ศ. 2542. กรุงเทพฯ : นานมีบุคส์
พับลิเคชั่น, 2546.

วรพันธ์ วิจารณ์. พัฒนาการการค้าตึกในประเทศไทยในช่วงปี พ.ศ.2515-2536. 2538. (อัครา
เนนา)

วิจารณ์ พานิช. องค์การกับการจัดการความรู้. ม.ป.ท. 2548.

วจิรา เตชารัตน์. กระบวนการจัดการความรู้กรณีศึกษา : ชุมชนคอทรายจังหวัดสิงห์บุรี.
วิทยานิพนธ์ปริญญาโทมหาบัณฑิต สาขาวิชาสังคมวิทยาและมานุษยวิทยา คณะรัฐศาสตร์
จุฬาลงกรณ์ มหาวิทยาลัย, 2546.

ศราวุฒิ ประทุมราช. คู่มือสิทธิมนุษยชนสำหรับผู้ปฏิบัติงานในพื้นที่ประสบภัยสิ้นนามิ. พิมพ์ครั้งที่
1.กรุงเทพฯ : 2550.

ศูนย์ประสานงานชุมชนบ้านน้ำเค็มและชุมชนบ้านน้ำเค็ม. เพื่อความพร้อมพอด้อยพิบัติของชุมชนท้องถิ่น กรณีน้ำศึกษา ณ ใจกลางคลื่นคลื่นของคนน้ำเค็ม. พิมพ์ครั้งแรก. กรุงเทพฯ : 2551.

ศูนย์ประสานงานชุมชนบ้านน้ำเค็ม. บ้านน้ำเค็มกับพลังใหม่ หลังภัยสึนามิ. 2000 เล่ม. พิมพ์ครั้งที่ 1. ม.ป.ท. 2549.

ศูนย์ประสานงานชุมชนบ้านน้ำเค็ม. บ้านใหม่ : ชีวิตใหม่ มิตรภาพพัฒนา. ม.ป.ท. 2550.

.สถาบันการจัดการความรู้เพื่อสังคม. รายงานประจำปี 1 ปี สคส. จัดการความรู้สู่สังคมแห่งปัญญา. กรุงเทพมหานคร : สถาบันการจัดการความรู้เพื่อสังคม, 2546.

สถาบันวิจัยสังคม จุฬาลงกรณ์มหาวิทยาลัย. รายงานฉบับสมบูรณ์ โครงการจัดทำแผนฟื้นฟูสิ่งแวดล้อมชุมชนและการพัฒนาการตั้งถิ่นฐานในพื้นที่พิบัติภัยสึนามิ, 2548. (อட்சำเนา)

สถาบันวิจัยสังคม จุฬาลงกรณ์มหาวิทยาลัย. องค์กรสาธารณประโยชน์ในประเทศไทย. พิมพ์ครั้งแรก. กรุงเทพฯ : 2546.

สนิท อักษรแก้ว และสนใจ หะวานนท์. ป่าชายเลนกับสึนามิ. วารสารราชบัณฑิตยสถาน ปีที่ 30 ฉบับที่ 2 (เมษายน - มิถุนายน) 2548. หน้า 14 - 15

สมพันธ์ เตชะอธิกและคณะ. กระบวนการเรียนรู้และการจัดการความรู้ของชุมชนด้านการจัดการองค์กรชุมชนเพื่อการพึ่งตนเอง. สำนักงานกองทุนสนับสนุนการสร้างเสริมสุขภาพและสำนักงานกองทุนสนับสนุนการวิจัย. 2549. (อட்சำเนา)

ส่วนจัดการที่ดินชายฝั่ง, สำนักอนุรักษ์ทรัพยากรทางทะเลและชายฝั่ง. กรมทรัพยากรทางทะเลและชายฝั่ง. รายงานสรุป ผลกระทบจากเหตุธรณีพิบัติ (TSUNAMI) ต่อทรัพยากรชายฝั่งทะเลในพื้นที่จังหวัดชายฝั่งอันดามัน. เอกสารเผยแพร่ฉบับที่ 3. 2548. (อட்சำเนา)

สารานุกรมไทยฉบับเยาวชน. ฉบับเสริมการเรียนรู้เล่มที่ 9. 50,000 เล่ม. พิมพ์ครั้งที่ 1.2550.

- สายนต์ ไพชาญจิตรและคณะ. กระบวนการเรียนรู้และการจัดการความรู้ของชุมชนด้านการพัฒนาการเกษตรแบบยั่งยืน. สำนักงานกองทุนสนับสนุนการสร้างเสริมสุขภาพและสำนักงานกองทุนสนับสนุนการวิจัย. 2549. (อัดสำเนา)
- สิริลักษณ์ ยิ้มประสาทพร เรียบเรียง. ปาริชาติ วลัยเสถียร บรรณาธิการ. กระบวนการทัศน์ใหม่กับการเรียนรู้ของชุมชน. พิมพ์ครั้งที่ 1. โครงการเสริมสร้างการเรียนรู้เพื่อชุมชนเป็นสุข (สรส.) กรุงเทพฯ : 2548.
- สิริพร สะโคโรบาแนคและวรัญญา เกื้ออนุ. ชนชั้น ชายขอบ เพศสภาพ ภัยพิบัติและผลกระทบต่อผู้หญิง. พิมพ์ครั้งที่ 1. กรุงเทพฯ : สามลดการพิมพ์, 2550.
- สุรางค์ ไคว์ตระกูล. จิตวิทยาการศึกษา. กรุงเทพฯ : สำนักพิมพ์แห่งจุฬาลงกรณ์มหาวิทยาลัย, 2544.
- สุพรรณิ โรจนทัฬพะ. แนวทางการฟื้นฟูผู้ประสบสาธารณภัย. วิทยานิพนธ์ปริญญาโทมหาบัณฑิต. สาขาวิชารัฐประศาสนศาสตร์ คณะรัฐศาสตร์ จุฬาลงกรณ์มหาวิทยาลัย, 2544.
- สุภัตรา ชาติบัญชาชัย. กระบวนการเรียนรู้ : แนวคิด ความหมาย และการเรียนรู้ในสังคมไทย. โครงการเสริมสร้างการเรียนรู้เพื่อชุมชนเป็นสุข (สรส.) กรุงเทพฯ : 2548.
- สุรัชย์ หวันแก้วและคณะ. สังคมวิทยาสันามิ : การรับมือกับภัยพิบัติ. 1,000 เล่ม. พิมพ์ครั้งแรก กรุงเทพฯ : โรงพิมพ์เดือนตุลา, 2550.
- เสรี ศุภราทิตย์. มัจจุราช อันดามัน : สันามิ ตอนที่ 1 ความจำเป็นขององค์ความรู้. พิมพ์ครั้งที่ 2, กรุงเทพฯ : 2548.
- สำนักงานวัฒนธรรมจังหวัดพังงา. ชื่อบ้านนามเมืองจังหวัดพังงา. ม.ป.ท. 2550.
- องค์การระหว่างประเทศเพื่อการโยกย้ายถิ่นฐาน. การประเมินอย่างรวดเร็วเรื่องความเสี่ยงและการลดผลกระทบภัยพิบัติในชุมชนต่างด้าว จังหวัดพังงา ประเทศไทย. 2549. (อัดสำเนา)

อรศรี งามวิทยาพงศ์. กระบวนการเรียนรู้ในสังคมไทยและการเปลี่ยนแปลง : จากยุคชุมชนถึงยุคพัฒนาความทันสมัย. พิมพ์ครั้งที่ 1 2,000 เล่ม กรุงเทพฯ ฯ : วิทยาลัยการจัดการทางสังคม, 2549.

อรไท อุ่นสกุล. แนวทางการพัฒนาพื้นที่ที่ผ่านการทำเหมืองแล้ว กรณีศึกษา อำเภอตะกั่วป่า จังหวัดพังงา. วิทยานิพนธ์ปริญญาโท สาขาผังเมือง คณะสถาปัตยกรรมศาสตร์ จุฬาลงกรณ์มหาวิทยาลัย, 2526.

อุตสาหกรรมพื้นฐานและการเหมืองแร่, กรม. การทำเหมืองแร่. 2547. (อัดสำเนา)

อดิวิวัฒน์ คุณาภินันท์. แนวทางการจัดการความเสี่ยงจากภัยพิบัติในประเทศไทยสู่การพัฒนาที่ยั่งยืน. 300 เล่ม. พิมพ์ครั้งที่ 1. ปทุมธานี : คูมายเบส, 2548.

อนุรักษ์ ปัญญาอนุวัฒน์และคณะ. กระบวนการเรียนรู้และการจัดการความรู้ของชุมชนด้านการพัฒนาการเกษตรอย่างยั่งยืน. สำนักงานกองทุนสนับสนุนการส่งเสริมสุขภาพและสำนักงานกองทุนสนับสนุนการวิจัย. 2549. (อัดสำเนา)

อนุรักษ์ ปัญญาอนุวัฒน์. การศึกษาชุมชนเชิงพหุลักษณะ : บทเรียนการวิจัยภาคสนาม. โครงการวิจัยกระบวนการเรียนรู้และการจัดการความรู้ของชุมชน (สรส.) กรุงเทพฯ : 2548.

อัญญาณี คล้ายสุบรรณ. การจัดการความรู้แบบปฐมบท. พิมพ์ครั้งที่ 1. กรุงเทพฯ ฯ : เพชรเกษมพรินติ้ง กรุป, 2550.

เอกสารถอดเทปการประชุมสรุปบทเรียนรู้ 3 ปี สีนามิ. เพื่อสังคมไทยที่พร้อมพอดัภัยพิบัติ. โครงการถอดรหัสข้อเรียนรู้เพื่อการอยู่ดีจากกรณีพิบัติภัยได้ทะเลและคลื่นยักษ์ "เมื่อร่วมมือฟื้นฟูไทย..จากภัยพิบัติ" สู่ความพร้อมพอด่อนานาภัยในอนาคต. 2551. (อัดสำเนา)

ภาษาอังกฤษ

- Asian Disaster Preparedness Center. Critical guidelines : Community-Based Disaster Management. 2006 [Online] www.adpc.net [12 มกราคม 2550]
- Benson Charlotte and Edward I.Clay. Understanding the Economic and Financial Impacts of Natural Disaster : Disaster Risk Management Series No.4. Washington, DC : The world Bank, 2004.
- Davis Ian "Progress in Analysis of social vulnerability and capacity. " Georg Frerks.ed. in Mapping Vulnerability Disaster Development and People. UK : Earthscan, 2004.
- Dore Mohammad H.I. and David Etkin. "Natural Disasters adaptive capacity and development in the twenty-first century", in Natural Disaster and Development in a Globalizing World. Ed. Mark Pelling. London : Routledge, 2003.
- Ronald John Hy and William L.Waugh, Jr. "The Function of Emergency Management" in Handbook of Emergency Management Programs and Policies Dealing with Major Hazards, eds. William L. Waugh, S.R. and Ronald John Hy. New York : Greenwood Press, 1990.
- Toyamane Norimichi, Shuji Yoshida and Toshisada Katsurada. International Development Center of Japan (CIDCS Staff Occasional Note No. 2). Natural Disaster and Development, 1991.
- United Nations International Strategy for Disaster Reduction. Living with risk : focus on Disaster risk reduction [online] www.unisdr.org/eng/about_isdr/basic_docs/LwR2004/ch1_section 1.pdf [13 มกราคม 2550]

Wisner Ben. "Assessment of capability and vulnerability" Georg Frerks. eds. in Mapping Vulnerability Disaster Development and People. UK : Earthscan, 2004.

ภาคผนวก

ภาคผนวก ก
รายละเอียดที่เกี่ยวข้องกับการเก็บข้อมูลในชุมชน

แนวคำถามที่ใช้สัมภาษณ์ชาวบ้านน้ำเค็ม

ส่วนที่ 1 ข้อมูลส่วนบุคคล

ชื่อ นามสกุล/ อายุ/ ศาสนา/ การศึกษา/ อาชีพ/ ภูมิลำเนา/ ระยะเวลาที่อยู่ที่บ้านน้ำเค็ม/ จำนวนสมาชิกในครัวเรือน ก่อน-หลังสึนามิ

ส่วนที่ 2 ช่วงเกิดเหตุ

อยู่บ้านพักชั่วคราวที่ไหน ได้รับการช่วยเหลืออะไร จากใครบ้าง ใช้เวลานานเท่าใดกว่าจะกลับมาอยู่อาศัยที่เดิมและประกอบอาชีพได้อย่างเดิม ช่วงที่อยู่บ้านพักชั่วคราวทำกิจกรรมหรือมีบทบาทอะไรที่ต่างไปจากตอนก่อนเกิดสึนามิบ้างหรือไม่ อย่างไร

ส่วนที่ 3 ความตระหนัก

ยังรู้สึกกลัวคลื่นอยู่หรือไม่ / ได้รับข่าวสารเกี่ยวกับการเกิดสึนามิอีกหรือไม่ ทางไหนบ้าง / หากเกิดสึนามิอีกจะวิ่งไปทางใด ไปที่ไหน เพราะอะไร / คิดว่าที่อยู่ตรงนี้ปลอดภัยจากคลื่นหรือไม่ / จุดที่อันตรายและจุดที่ปลอดภัยของชุมชนอยู่ที่ไหน ทราบได้อย่างไร / คิดว่าในชุมชนอะไรที่เป็นอุปสรรคต่อการหนีภัยสึนามิบ้างและจะแก้ไขได้อย่างไร / มีใครมารณรงค์เรื่องของการให้ความรู้หรือการเตรียมความพร้อมบ้างหรือไม่ จากที่ไหน ปอยแคไหน ได้ประโยชน์อะไรบ้าง

ส่วนที่ 4 การเตรียมความพร้อม

ในครอบครัวมีการเตรียมความพร้อมเพื่อเตรียมหนีหรือรับมือสึนามิบ้างหรือไม่ อย่างไรบ้าง เช่น เตรียมกระเป๋าฉุกเฉิน หรือมีการตกลงกันภายในครัวเรือน ฯลฯ และเพราะเหตุใดถึงเตรียม เช่น มีการรณรงค์หรือคิดได้เอง

ส่วนที่ 5 การเข้าร่วมกิจกรรมการจัดการความรู้เพื่อรับมือภัยพิบัติสึนามิ

ในชุมชนมีกิจกรรมที่ให้ความรู้หรือส่งเสริมการเตรียมความพร้อมหรือไม่/ เข้าร่วมกิจกรรมนั้นหรือไม่ ระดับใด / เคยไปซ้อมหนีภัยสึนามิบ้างหรือไม่ ก็ครั้ง เพราะเหตุใดถึงไป ได้รับความรู้หรือประโยชน์อะไรบ้างจากการซ้อม /

แนวคำถามที่ใช้สัมภาษณ์องค์กร

1. ชื่อหน่วยงาน ภารกิจขององค์กร รายละเอียดพื้นฐาน
2. การเข้ามาช่วยเหลือที่บ้านน้ำเค็ม ตั้งแต่เมื่อไหร่ ช่วยอะไรบ้าง อย่างไร (เน้นที่การรับมือภัยพิบัติสึนามิ)
3. ถ้าเป็นโครงการ มีเป้าหมาย ระยะเวลา ความคาดหวัง อย่างไรบ้าง
4. ชัดความสามารถของชุมชนที่คิดว่าพัฒนาได้และควรได้รับการส่งเสริม อย่างไรบ้าง
5. พัฒนาการของชุมชนคิดว่าเป็นอย่างไรบ้าง
6. มีการสนับสนุนการมีส่วนร่วมให้กับคนในชุมชนอย่างไร
7. ควรพัฒนาการเรียนรู้เรื่องภัยพิบัติของชุมชนอย่างไรบ้าง
8. หลักการทำงาน วิธีการทำงานที่ผ่านมา ทำไมถึงใช้วิธีนี้
9. คิดว่า จุดอ่อน จุดแข็งชุมชน มีอะไรบ้าง

แนวคำถามที่ใช้ในการสนทนากลุ่มแกนนำและอปพร.บ้านน้ำเค็ม

1. เพราะเหตุใดจึงมีการฝึกอบรมอปพร.ที่บ้านน้ำเค็ม
2. ทำไมจึงสนใจที่จะไปเข้ารับการฝึก
3. ก่อนสิ้นนามิเคยมีกิจกรรมในลักษณะของงานอาสาสมัครมาก่อนหรือไม่ การรวมกลุ่ม
การรวมตัว
4. บทบาทของอปพร.บ้านน้ำเค็มมีอะไรบ้าง แบ่งฝ่าย คัดเลือกอย่างไร
5. แนวทางการพัฒนาในอนาคตของงานอาสาสมัครป้องกันภัยฝ่ายพลเรือนที่ชุมชนสามารถ
ทำได้
6. คิดว่าองค์กรภายนอกมีบทบาทมากน้อยแค่ไหน อย่างไรบ้าง
7. ความแตกต่างของบ้านน้ำเค็มก่อนและหลังสิ้นนามิ เรื่องใดชัดเจนที่สุด
8. บทบาทของศูนย์ประสานงานชุมชนบ้านน้ำเค็มต่อการจัดการความรู้เพื่อรับมือภัยพิบัติสิ้นนามิ
9. กิจกรรมที่ผ่านมาในการเตรียมความพร้อมรับมือภัยพิบัติสิ้นนามิ
10. ปัญหา อุปสรรค การแก้ไขปัญหา ปัญหาอะไรบ้างในชุมชนที่ต้องเร่งแก้ไข (เฉพาะที่เกี่ยวกับ
สิ้นนามิ)
11. กิจกรรมการพัฒนาความรู้ของอปพร. / ไปเวทีไหนมาแล้วบ้าง มีการประเมินผลการทำงาน
อย่างไร
12. ครอบครัวยังคิดอย่างไรกับการเข้ามาทำงานอาสา เห็นด้วยหรือไม่ กระทบหรือไม่ เช่น เรื่องเวลา
13. ประชุมบ่อยเพียงใด ติดต่อสื่อสารระหว่างกันอย่างไร โดยเฉพาะในภาวะเสี่ยงภัยต่อการได้รับ
ภัยสิ้นนามิ
14. การตอบรับของชาวบ้านคนอื่น ๆ คิดว่าเป็นอย่างไร
15. อะไรคือแรงบันดาลใจในการทำงานอปพร. อะไรที่ทำให้สามารถทำงานร่วมกันได้ทั้งที่มี
ความต่าง
16. ทำอะไรกันบ้างในช่วงที่อยู่ศูนย์พักชั่วคราว

รายชื่อผู้เข้าร่วมสนทนากลุ่มย่อยที่บ้านน้ำเค็ม



ลำดับที่	รายชื่อ	ตำแหน่ง
1.	คุณไมตรี จงไกรจักร	ผู้ประสานงานศูนย์ประสานงานชุมชนบ้านน้ำเค็มและกรรมการที่ปรึกษาศูนย์อพพร.
2.	คุณปัญญา อนันตะกุล	ฝ่ายเฝ้าระวังภัย
3.	คุณนิกุล ช่วยเกิด	รองประธานศูนย์อพพร.
4.	คุณนพคุณ แสงสุริยัน	หัวหน้าฝ่ายอพยพ
5.	คุณวันชัย จิตต์เจริญ	ประชาสัมพันธ์
6.	คุณนพดล อนุเอกจิตร	กรรมการศูนย์อพพร.บ้านน้ำเค็ม
7.	คุณสำราญ รักแก้ว	หัวหน้าฝ่ายกู้ภัย
8.	คุณดำรงค์ หอมโรสงค์	ฝ่ายอพยพ
9.	คุณประจวบ เทพเสนา	หัวหน้าฝ่ายเฝ้าระวังภัย
10.	คุณสายัณห์ ทองสอน	หัวหน้าฝ่ายรักษาความสงบ
11.	คุณประธาน ลายลักษณ์	ฝ่ายรักษาความสงบ
12.	คุณศักดา พรรณรังสี	ฝ่ายอพยพ

**ตารางการเข้าร่วมกิจกรรมต่างๆในชุมชนบ้านน้ำเค็ม
ระหว่างเดือนมีนาคม-เดือนธันวาคม 2550**

วันที่	กิจกรรม/ประเด็น
6/03/2550	เข้าร่วมรับฟังการประชุมเรื่องการจัดทำแผนเตรียมความพร้อมรับมือภัยพิบัติสึนามิที่ศูนย์ประสานงานชุมชนบ้านน้ำเค็ม
12/03/2550	เข้าร่วมรับฟังการประชุมเรื่องการจัดทำแผนเตรียมความพร้อมรับมือภัยพิบัติสึนามิที่ศูนย์ประสานงานชุมชนบ้านน้ำเค็ม
04/05/2550	สังเกตการณ์ฝึกอบรมอพพร.ที่โรงเรียนบ้านน้ำเค็ม
22 - 23/2550	สังเกตแบบไม่มีส่วนร่วมในกิจกรรมการประเมินความเสี่ยงของชุมชนในลักษณะของการทำแผนที่ชุมชน
06/06/2550	เข้าร่วมรับฟังการประชุมของศูนย์เตือนภัยพิบัติแห่งชาติในการซักซ้อมการหนีภัยสึนามิที่โรงเรียนบ้านน้ำเค็ม
02/06/2550	เข้าร่วมการประชุมเพื่อนำเสนอข้อมูลความเสี่ยงต่อการได้รับภัยพิบัติสึนามิและหาวิธีการลดความเสี่ยงของชุมชนที่ห้องประชุมพุทธชาติ ตะกั่วป่า
20/06/2550	เข้าร่วมการประชุมแลกเปลี่ยนเรียนรู้และประสบการณ์การทำงานขององค์กรพัฒนาเอกชนที่ทำงานเกี่ยวข้องกับสึนามิในพื้นที่บ้านน้ำเค็มที่ห้องประชุมพุทธชาติ ตะกั่วป่า
10/07/2550	เข้าร่วมการประชุมเรื่องการกำหนดจุดปลอดภัย จุดเสี่ยงภัยเส้นทางการหนีภัยของชุมชน และป้ายบอกทางหนีภัยสึนามิของชุมชนที่ศูนย์ประสานงานชุมชนบ้านน้ำเค็ม
12/07/2550	สังเกตการณ์ฝึกอบรมเรื่องการจรรยาบรรณของอพพร.บ้านน้ำเค็มที่ศูนย์อพพร.บ้านน้ำเค็ม
14/07/2550	เข้าร่วมรับฟังการประชุมเครือข่ายผู้ประสบภัยสึนามิที่โรงเรียนบ้านน้ำเค็ม
07/07/2550	เข้าร่วมรับฟังการประชุมหมู่บ้านที่วัดน้ำเค็ม
25/07/2550	สังเกตการณ์ซ้อมหนีภัยสึนามิของชุมชนที่ศูนย์เตือนภัยพิบัติแห่งชาติจัดขึ้นพร้อมกันทั้ง 6 จังหวัดและเข้าร่วมประชุมรับฟังการสรุปปัญหาและประเมินผลของทีมงานอพพร.บ้านน้ำเค็ม

วันที่	กิจกรรม/ประเด็น
04/12/2550	สังเกตแบบไม่มีส่วนร่วมในกิจกรรมการบำเพ็ญประโยชน์ของชุมชนในภาคเช้า การทำความสะอาดสะอาดชุมชนของอปพร. แรงงานต่างด้าวชาวพม่า ภาคบ่าย ปลุกป่าชายเลนและเข้าร่วมสังเกตการณ์การประชุมของประมงอำเภอที่ศูนย์ประสานงานชุมชนบ้านน้ำเค็มเพื่อหาข้อสรุประหว่างผู้ที่ประกอบอาชีพประมงชายฝั่งและประมงขนาดกลาง
28/07/2550	เข้าร่วมรับฟังการประชุมโครงการอยู่ดีมีสุขของหมู่บ้านที่ศูนย์ประสานงาน
05/12/2550	เข้าร่วมกิจกรรมการปล่อยลูกกุ้งของประมงอำเภอและบริษัทซีพีที่ป่าชายเลนบริเวณบ้านน้ำเค็ม ในช่วงค่ำเข้าร่วมการจุดเทียนชัยถวายพระพรพระบาทสมเด็จพระเจ้าอยู่หัวที่สนามหน้าอำเภอ ตะกั่วป่ากับทีมอปพร.บ้านน้ำเค็ม
10/12/2550	จัดกิจกรรมสนทนากลุ่มย่อยกลุ่มอปพร.บ้านน้ำเค็มที่ศูนย์ประสานงาน
25/12/2550	สังเกตแบบไม่มีส่วนร่วมในกิจกรรมงานครบรอบรำลึก 3 ปี เหตุการณ์สึนามิที่อนุสรณ์สถานบ้านน้ำเค็ม รวมทั้งฟังการเสวนาเรื่องที่เกี่ยวข้องกับสึนามิภายในงาน
26/12/2550	ปลุกป่าชายหาด (ต้นจิกทะเล) สังเกตแบบไม่มีส่วนร่วมในกิจกรรมงานครบรอบรำลึก 3 ปี เหตุการณ์สึนามิที่อนุสรณ์สถานบ้านน้ำเค็ม รวมทั้งฟังการเสวนาเรื่องที่เกี่ยวข้องกับสึนามิภายในงาน
4/12/2550	ออกเรือไปกระชังเพื่อศึกษาการเลี้ยงปลากระชังและให้เห็นสภาพแวดล้อมป่าชายเลน ครั้งที่ 1
6/6/2550	ออกเรือไปกระชังเพื่อศึกษาการเลี้ยงปลากระชังและให้เห็นสภาพแวดล้อมป่าชายเลน ครั้งที่ 2

รายชื่อผู้ที่ให้สัมภาษณ์ในส่วนของชาวบ้านน้ำเค็ม

ลำดับที่	ชื่อ-นามสกุล	บทบาทในชุมชน	วันที่
1.	นายไมตรี จงไกรจักร	ผู้นำชุมชน	15/10/2548และ 23/03/2550
2.	นายวันชัย จิตต์เจริญ	ฝ่ายประชาสัมพันธ์ อปพร.บ้านน้ำเค็ม	6/06/2550
3.	นายบันลือ ชูศิลป์	อปพร.บ้านน้ำเค็ม	4/05/2550
4.	นายสมรักษ์ จุตเดช	อปพร.บ้านน้ำเค็ม	4/05/2550
5.	นางยุพิน โชติประภัสร์	อปพร.บ้านน้ำเค็ม	18/03/2550
6.	นายนพคุณ แสงสุริยัน	อปพร.บ้านน้ำเค็ม	0/06/2550
7.	นายศักดิ์ดา พรรณรังสี	อปพร.บ้านน้ำเค็ม	25/12/2550
8.	นายประธาน ลายลักษณ์	อปพร.บ้านน้ำเค็ม	19/03/2550
9.	นายทวีป ช้ายหุย	กลุ่มผู้เลี้ยงปลาใน กระชัง	26/03/2550
10.	นายบุญธรรม ถาวรสังข์	หัวหน้ากลุ่มเรือหัว โทงสีนามิ	18/03/2550
11.	นางสมปอง ชูศิลป์	อ.ส.ม.	15/03/2550
12.	นายอนุชิต แก้วทองสอน	เจ้าหน้าที่ศูนย์ ประสานงานชุมชน บ้านน้ำเค็ม	6/12/2550
13.	นางสาววาริ อัจมาลี	เจ้าหน้าที่ศูนย์ ประสานงานชุมชน บ้านน้ำเค็ม	6/12/2550
14.	นายพลรัตน์ วันเพ็ญ	อปพร.บ้านน้ำเค็ม	20/06/2550
15.	นายณิกุล ช่วยเกิด	อปพร.บ้านน้ำเค็ม	06/12/2550
16.	นายสุธรรม ทองเล็ก	ชาวบ้านน้ำเค็ม	04/05/2550
17.	นายปัญญา อนันตะกุล	อปพร.บ้านน้ำเค็ม	09/03/2550
18.	คุณสำราญ รักแก้ว	อปพร.บ้านน้ำเค็ม	09/03/2550
19.	คุณบุญโชค จงไกรจักร	อปพร.บ้านน้ำเค็ม	08/03/2550

รายชื่อผู้ที่ให้สัมภาษณ์ในส่วนของหน่วยงาน

ลำดับที่	ชื่อ-นามสกุล	บทบาท	วันที่
1.	นายชัยณรงค์ มหาแร่	นายกอบต.บางม่วง	16/06/2550
2.	นายสันติย์ ชนะชู	ประมงอำเภอตะกั่ว ป่า	22/06/2550
3.	นายทวิช จิตรประสานต์	ผู้อำนวยการร.ร. บ้านน้ำเค็ม	26/03/2550
4.	นางปรีดา สงวนวงศ์	หัวหน้าสถานี อนามัยบ้านน้ำเค็ม	16/06/50
5.	นางสาวอุไรวรรณ แก่นจันทร์	ผู้ประสานงาน องค์การแรงงาน ระหว่างประเทศเพื่อ การโยกย้ายถิ่นฐาน	19/03/2550
6.	สุพรรณษา มะหะริ่มและทัศนีย์ เผ่าสุภาพ	เจ้าหน้าที่เครือข่าย ความร่วมมือฟื้นฟู ชุมชนชายฝั่งอันดา มัน	18/03/2550
7.	นายสมยศ ใต้หลัง	เจ้าหน้าที่เครือข่าย ความร่วมมือฟื้นฟู ชุมชนชายฝั่งอันดา มัน	25/12/50
8.	นายเสกสรร ชัยญถาวรและนางสาว ชญญา เข้มแก้ว	มูลนิธิรักษ์ไทย	23/03/50
9.	นางสาว อุ และนางสาว สุ	พนักงานอาสาสมัคร สาธารณสุขชุมชน ต่างตำบล	19/03/50

ภาคผนวก ข
กิจกรรมที่เกี่ยวข้องกับชุมชน

**ขั้นตอนปฏิบัติการฝึกซ้อมระบบเตือนภัย และการอพยพหลบหนีภัยสึนามิแบบเต็มรูปแบบ
ในพื้นที่ 24 โรงเรียน/หมู่บ้านใน 6 จังหวัดชายฝั่งทะเลอันดามัน วันที่ 25 กรกฎาคม 2550**

ลำดับเหตุการณ์	เวลา	สถานการณ์/สมมติ/ภารกิจ	ผู้รับผิดชอบ	กำลังพล	หมายเหตุ
1	09.15	เหตุการณ์ปกติ ณ ศูนย์เตือนภัยพิบัติแห่งชาติ เจ้าหน้าที่ปฏิบัติงานเตรียมพร้อมรับสถานการณ์	ศภข.	20	
2	09.30	สมมติเกิดแผ่นดินไหวในทะเล บริเวณหมู่เกาะนิโคบาร์	PTWC และ TMD	-	
3	09.35	รับข้อมูลจากแหล่งที่ 1 TMD แจ้งข่าวเกิดแผ่นดินไหว เมื่อเวลา 09.30 น. ขนาด 8.2 ริกเตอร์ ที่ละติจูดที่ 6.70 องศาเหนือ ลองจิจูดที่ 92.60 องศาตะวันออก บริเวณหมู่เกาะนิโคบาร์ คาดว่ามีโอกาสเกิดคลื่นสึนามิ	ฝ่ายรับข้อมูล ศภข.	3	
4	09.36	เจ้าหน้าที่ปฏิบัติงานกดสัญญาณระดมเจ้าหน้าที่ทุกฝ่าย - เจ้าหน้าที่ทุกฝ่ายพร้อมปฏิบัติงานในห้องปฏิบัติการ	ฝ่ายรับข้อมูล ศภข. ส่วนปฏิบัติการ ศภข.	1 15	
5	09.37	- ส่ง SMS ครั้งที่ 1 แจ้งข่าวแผ่นดินไหว ถึงคณะผู้บริหาร ศภข. และผู้ที่เกี่ยวข้อง - โทรแจ้งผู้อำนวยการศูนย์เตือนภัยพิบัติแห่งชาติ (ผอ.ศภข.) และรอง ผอ.ศภข. เพื่อทราบที่เกิดแผ่นดินไหว - ประสานเจ้าหน้าที่กรมอุทกศาสตร์ฯ ณ เกาะเมียงให้ตรวจสอบระดับน้ำทะเล - ประสานเจ้าหน้าที่เตรียมห้องถ่ายทอดสดพร้อมออกอากาศทางสถานีโทรทัศน์รวมการเฉพาะกิจ - เจ้าหน้าที่ Output เตรียมอุปกรณ์ระบบหอเตือนภัยให้พร้อมส่งสัญญาณเตือนภัย - เจ้าหน้าที่รับข้อมูลตรวจสอบข้อมูลจากหุ่นตรวจวัดสึนามิ (Dart II)	ฝ่ายกระจายข่าว ศภข. เจ้าหน้าที่เทคนิค ฝ่ายกระจายข่าว ศภข. ฝ่ายรับข้อมูล ศภข.	4 2 4 3	ข้อความ SMS ครั้งที่ 1
6	09.39	รับข้อมูลจากแหล่งที่ 2PTWCทางโทรสาร และข้อความสั้น ทาง satphone ยืนยันสถานการณ์เกิดแผ่นดินไหว เมื่อเวลา 09.30 น. ขนาด 8.5 ริกเตอร์ ที่ละติจูดที่ 6.70 องศาเหนือ ลองจิจูดที่ 92.60 องศาตะวันออก บริเวณหมู่เกาะนิโคบาร์และมีโอกาสสูงที่จะเกิดคลื่นสึนามิบริเวณทะเลอันดามันอาจมีผลกระทบต่อประเทศไทย - รับข้อมูลยืนยันการเกิดสึนามิจากหุ่นตรวจวัดสึนามิ (Dart II)	ฝ่ายรับข้อมูล ศภข.	3	
7	09.40	ดำเนินการวิเคราะห์ข้อมูล และประเมินผลตามขั้นตอนการปฏิบัติ (SOP) - วิเคราะห์เวลาที่คลื่นเข้ากระทบฝั่ง - จัดทำตัววิ่งประกอบการเกิดสึนามิ	ฝ่ายวิเคราะห์ข้อมูล ศภข.	4	

ลำดับเหตุการณ์	เวลา	สถานการณ์/ภารกิจ	ผู้รับผิดชอบ	กำลังพล	หมายเหตุ
7	09.40	- เจ้าหน้าที่เตรียมห้องถ่ายทดสอบพร้อมออกอากาศทางสถานีโทรทัศน์รวมการเฉพาะกิจ - เจ้าหน้าที่ Call Center ปรับปรุงข้อมูลระบบตอบรับอัตโนมัติ - เจ้าหน้าที่สารสนเทศปรับปรุงข้อมูลทาง Website NDWC	ฝ่ายกระจายข่าว ศภข. ฝ่ายกระจายข่าว ศภข. เจ้าหน้าที่คอมพิวเตอร์	2 2 1	
8	09.41	แจ้งเตือนภัย SMS ครั้งที่ 2 ถึงผู้บังคับบัญชา ผู้รับผิดชอบ และหน่วยงานที่เกี่ยวข้อง ในส่วนกลางและในพื้นที่ ส่งข่าวตัววิ่งทางโทรทัศน์รวมการเฉพาะกิจ ครั้งที่ 1	ฝ่ายกระจายข่าว ศภข. ฝ่ายกระจายข่าว ศภข.	4 4	ข้อความ SMS ครั้งที่ 2 ตัววิ่งฉบับที่ 1
9	09.43	ส่งโทรสารข้อมูลเตือนภัยฉบับที่ 1/2525 ถึง - ผู้บังคับบัญชา ผู้รับผิดชอบ และหน่วยงานที่เกี่ยวข้อง ในส่วนกลางและในพื้นที่ - สถานีวิทยุกระจายเสียงแห่งประเทศไทยและสถานีวิทยุกระจายเสียงในพื้นที่ 6 จังหวัดชายฝั่งทะเลอันดามัน - สมาคมวิทยุสมัครเล่นในส่วนกลางและในพื้นที่ 6 จังหวัดชายฝั่งทะเลอันดามัน ผอ. โรงเรียนและผู้เข้าร่วมการฝึกในพื้นที่ฯ ได้รับ SMS จาก ศภข.	ฝ่ายกระจายข่าว ศภข. ผอ. 24 โรงเรียน	4 24	
10	19.43- 09.48	หน่วยงานส่วนกลางและหน่วยงานที่เกี่ยวข้องในพื้นที่ฯ รวมทั้งสมาคมวิทยุสมัครเล่นได้รับโทรสารจาก ศภข. และประสานไปยังโรงเรียน และประชาชนในพื้นที่			แถลงการณ์ฉบับที่ 1
11	09.45	เปิดสัญญาณ หอเตือนภัย ข้อความ ไซเรน/ทดสอบระบบ จำนวน 79 หอ ในพื้นที่ 6 จังหวัดชายฝั่งทะเลอันดามัน	ฝ่ายกระจายข่าว ศภข.	1	
12	09.48	- ผู้ว่าราชการจังหวัดใน 6 จังหวัดชายฝั่งทะเลอันดามัน ดำเนินการให้หน่วยงานที่เกี่ยวข้อง ปฏิบัติงานตามแผนป้องกันและบรรเทาสาธารณภัย - อาจารย์นำนักเรียนอพยพ - ประชาชนและชาวประมงในพื้นที่ปฏิบัติตามแผนการอพยพฯ	ผู้ว่าราชการจังหวัด อาจารย์ใน 24 โรงเรียน ปก.	6	
13	10.15	อพยพประชาชนไปยังพื้นที่ปลอดภัยเรียบร้อยแล้ว COMPRESSION TIME (ย่นเวลาเป็น 0.44 น.)			
14	10.20	รับข้อมูลคลื่นสึนามิกระทบฝั่งบริเวณเกาะเมียง (ย่นระยะเวลาคลื่นกระทบเกาะเมียง 10.44 น.)	ฝ่ายรับข้อมูล ศภข.	3	ย่นเวลา

ลำดับเหตุการณ์	เวลา	สถานการณ์/สมมติ/ภารกิจ	ผู้รับผิดชอบ	กำลังพล	หมายเหตุ
15	10.21	ส่งโทรสารข้อมูลสึนามิเพิ่มเติม ถึง - ผู้บังคับบัญชา ผู้รับผิดชอบ และหน่วยงานที่เกี่ยวข้อง ในส่วนกลางและในพื้นที่ - โทรทัศน์รวมการเฉพาะกิจฯ เพื่อประกาศให้ประชาชนทราบ - สถานีวิทยุประชาสัมพันธ์และสมาคมวิทยุสมัครเล่น เพื่อประกาศข่าวให้ประชาชนทราบ COMPRESSION TIME (ย่นเวลาเป็น 17.27 น. ระยะเวลา 2 ชั่วโมง จากเวลาที่คลื่นลูกสุดท้ายกระทบฝั่งที่ท่ามะลิ)	ฝ่ายกระจายข่าว ศภข.	4	แฟกซ์ฉบับที่ 2
16	10.22	สมมติสถานการณ์ ศภข. ตรวจสอบและวิเคราะห์ข้อมูล พบว่าคลื่นสึนามิลูกสุดท้ายได้เคลื่อนที่เข้ากระทบชายฝั่งบ้านตำมะลิ จังหวัดสตูล ผ่านไปแล้ว 2 ชั่วโมง สถานการณ์ปลอดภัย จึงประกาศเลิกสถานการณ์	ฝ่ายรับข้อมูลและฝ่ายวิเคราะห์ข้อมูล ศภข.	7	
17	10.23	ผอ.ศภข. ออกประกาศแจ้งยกเลิกสถานการณ์การเกิดคลื่นสึนามิที่ชายฝั่งอันดามัน พร้อมทั้งประกาศยุติการฝึกซ้อม ผ่านทางเครือข่ายสถานีโทรทัศน์และวิทยุ แจ้งยกเลิกสถานการณ์ทางโทรสาร ถึง - ผู้บังคับบัญชา ผู้รับผิดชอบ และหน่วยงานที่เกี่ยวข้อง ในส่วนกลางและในพื้นที่ - โทรทัศน์รวมการเฉพาะกิจฯ เพื่อประกาศให้ประชาชนทราบ - สถานีวิทยุกระจายเสียงแห่งประเทศไทย สถานีวิทยุกระจายเสียงในพื้นที่ และสมาคมวิทยุสมัครเล่นฯ ใน 6 จังหวัดชายฝั่งทะเลอันดามันเพื่อประกาศให้ประชาชนทราบ	ศภข. ฝ่ายกระจายข่าว ศภข.	1 4	แฟกซ์ยกเลิกฉบับที่ 1
18	10.24	เปิดสัญญาณ หอเตือนภัย ข้อความ ไซเรน/ทดสอบระบบ จำนวน 79 หอ ในพื้นที่ 6 จังหวัดชายฝั่งทะเลอันดามัน	ฝ่ายกระจายข่าว ศภข.	4	
19	10.27	ประธาน กอช./ผอ.ศภข. กล่าวสรุปการฝึกซ้อมระบบเตือนภัย และการอพยพหลบหนีภัยสึนามิแบบเต็มรูปแบบในพื้นที่ 24 โรงเรียน/หมู่บ้านใน 6 จังหวัดชายฝั่งทะเลอันดามัน ณ ห้องแถลงข่าว ศภข.	ผอ.ศภข.	1	
20	10.30	สิ้นสุดขั้นตอนการฝึกซ้อมฯ			

ตารางการจัดงาน "สามปีสินามิ สานพลัง พลิกฟื้นอันดามัน" ตั้งแต่วันที่ 7 - 25 ธ.ค. 2550

วันที่	ชื่องาน/เวที	วัตถุประสงค์	สถานที่จัด
7-9 ธ.ค. 50	รวมพล คนกินปลา	สถานการณ์ปัญหาของทรัพยากรชายฝั่งและชุมชนประมงพื้นบ้าน	สวนสันติชัยปราการ กรุงเทพฯ
8-9 ธ.ค. 50	เปิดเล เซเรโอ เกาะลันตา	การฟื้นฟูวิถีชีวิตชุมชน หลังสึนามิ	เกาะลันตา จ.กระบี่
9 ธ.ค. 50	แรลลี่วิถีชุมชนกับการจัดการทรัพยากร	ภาคีความร่วมมือของคนเมืองภูเก็ต เพื่อร่วมเรียนรู้วิถีชุมชนและร่วมปลูกป่าชายเลน	จังหวัดภูเก็ต
14 ธ.ค. 50	เผ่าชน คนทะเล	เสนอวิถีวัฒนธรรมชาวเล	สวนสันติชัยปราการ
16 ธ.ค. 50	"ปลูกบ้าน ปลูกชุมชน" เกาะมุกด์ จ.ตรัง	บ้านผู้ประสบภัยหลังสึนามิและพื้นที่นำร่องแก้ปัญหาที่ดิน แบบสิทธิร่วมของชุมชน	บ้านเกาะมุกด์ จ.ตรัง
17-18 ธ.ค. 50	แรงงานข้ามชาติ กำลังเสริมเศรษฐกิจไทย	แรงงานข้ามชาติกับสิทธิมนุษยชน และนโยบายที่ชัดเจน	เขาหลัก จ.พังงา
18-23 ธ.ค. 50	พี่น้องมอแกนร่วมเรียนรู้ดูงานในพังงาและภูเก็ต	เครือข่ายการแลกเปลี่ยนเรียนรู้ของมอแกน และปัญหาที่ดินของชาวมอแกน	จังหวัดระนอง, พังงา ภูเก็ต
20 ธ.ค. 50	สุขภาพะชุม...ภัยเงียบหลังสึนามิ	สุขภาพกาย สุขภาพใจ และสุขภาพะชุมชนจากผลพวงสึนามิ	บ้านทุ่งหว้า จังหวัดพังงา
21 ธ.ค. 50	สรุปทบทวนรู้สามปีสินามิ "เพื่อสังคมไทยที่พร้อมพอดภัยพิบัติ"	เป็นการสรุปทบทวนการเรียนรู้ต่อกับพิบัติกรณีศึกษา 50 กรณี	ห้องประชุมกระทรวงทรัพยากรธรรมชาติและสิ่งแวดล้อม กรุงเทพฯ
22 ธ.ค. 50	ความรุนแรงเรื่องใกล้ตัวที่ไม่ธรรมดา	เสนอความรุนแรง ผู้หญิง เด็ก เยาวชน...ผลพวงจากสึนามิที่ทำให้เกิดปัญหาสังคม	บ้านไอทีวี บางม่วง จังหวัดพังงา
25 ธ.ค. 50	สิทธิชุมชน ที่ดิน ที่อยู่อาศัย...หลังสึนามิ	เสนอการแก้ปัญหาที่ผ่านมาและปัญหาที่ยังคงอยู่เชิงนโยบาย	จังหวัดพังงา
25 ธ.ค. 50	เราพร้อมหรือยังกับภัยพิบัติ	การสร้างความปลอดภัยให้ชุมชนในการเตรียมพร้อมป้องกันภัย	บ้านน้ำเค็ม จังหวัดพังงา
26 ธ.ค. 50	3 ปีสินามิ สานพลัง พลิกฟื้นอันดามัน	ร่วมรำลึกสึนามิ และรวมพลคนรักสัตว์ทะเลห้องเรียนพลิกวิกฤตเป็นโอกาส โดยให้ชุมชนเป็นแกนหลัก และนำเสนอปัญหาที่ค้างคา	บ้านน้ำเค็ม จังหวัดพังงา

กำหนดการ

สามปีสึนามิ สานพลัง สานความร่วมมือ

เวที "ความมั่นคง ที่ทำกิน ที่อยู่อาศัย 3 ปี หลังภัยสึนามิ"
วันที่ 25 ธันวาคม 2550 ณ บ้านน้ำเค็ม อ.ตะกั่วป่า จ.พังงา

- 9.00 น.-10.00 น. ลงทะเบียนผู้เข้าร่วมงาน
- 10.00 น.-12.00 น. เวทีเสวนา **"ความมั่นคง ที่ทำกิน ที่อยู่อาศัย 3 ปี หลังภัยสึนามิ"**
ผู้ร่วมอภิปราย
 คุณดวงใจ อุดมผล ตัวแทนเครือข่ายสิทธิคนจนพัฒนาเมืองภูเก็ต
 คุณทัศนาศา นาเวศน์ เครือข่ายชุมชนจังหวัดพังงา
 คุณวิรัช ไพรสงบ ผู้ว่าราชการจังหวัดพังงา
 พลเอกสุรินทร์ พิกุลทอง ประธานอนุกรรมการแก้ไขปัญหาที่ดินในพื้นที่ธรณีพิบัติ
 คุณปรีดา คงแป้น มูลนิธิชุมชนไท
 คุณสุทธิพงษ์ ลายทิพย์ ศูนย์กฎหมายและสิทธิชุมชนพื้นที่อันดามัน
 ผู้เข้าร่วมงาน ชักถาม แลกเปลี่ยน และมีส่วนร่วมในการสร้างความมั่นคง
 ที่ดิน ที่ทำกิน และที่อยู่อาศัยของผู้ประสบภัยสึนามิ
- 12.00 น. รับประทานอาหารเที่ยงร่วมกัน

เวที "เราพร้อมหรือยังกับภัยพิบัติ"

- 13.00-13.30 น. การแสดงละคร **"สึนามิที่บ้านฉัน"**
 โดยนักเรียนจากโรงเรียนบ้านบางครั่ง
- 13.30-16.00 น. เวทีเสวนา นำเสนอ แลกเปลี่ยน **"เราพร้อมหรือยัง...กับภัยพิบัติ"**
ผู้ร่วมอภิปราย
 พล.อ.ตรี ภัคดีวรรณ วชิรภัลลภ
 ผู้เชี่ยวชาญระบบการเตือนภัย ศูนย์เตือนภัยพิบัติแห่งชาติ
ตัวแทนชุมชน
 นายวิระวัฒน์ เซาว์แก้ว ผู้อำนวยการโรงเรียนบ้านเกาะพีพี จังหวัดกระบี่
 นายไมตรี จงไกรจักร ผู้ประสานงานเครือข่ายผู้ประสบภัยสึนามิ
 นายเจริญ ศรีทอง ตัวแทนจากเกาะปันหยี่ จ.พังงา
- 16.00-19.00 น. วงดนตรีเยาวชน/การแสดงวัฒนธรรม/การแสดงของเด็กและเยาวชน-ร้องเพลง
 ประสานเสียง (เยาวชนบ้านน้ำเค็มคอรัส)/การประกวดนางงาม - ขายงามย้อนยุค

หมายเหตุ

- 8.00-11.00 น. **"Tsunami Walk Rally"**
 เยาวชนเรียนรู้อยู่คู่ภัย บ้านน้ำเค็ม อ.ตะกั่วป่า จ.พังงา

"สามปีสินามิ สานพลัง พลิกฟื้นอันดามัน"
วันพุธที่ ๒๖ ธันวาคม ๒๕๕๐
ณ. บริเวณสวนห้าธันวา บ้านน้ำเค็ม อ.ตะกั่วป่า จ.พังงา

- 08.00 – 09.00 น. ร่วมอนุรักษทรัพย์ากรธรรมชาติ "ปลุกป่าชายหาด" สร้างแนวป้องกันคลื่น ซึ่งเป็นส่วนหนึ่งของแผนเตรียมความพร้อมป้องกันภัยพิบัติของชุมชน
- 09.00 – 09.15 น. พิธีกรรมทางศาสนาคริสต์
- 09.15 – 09.30 น. พิธีกรรมทางศาสนาอิสลาม
- 09.30 – 09.45 น. พิธีกรรมลอยแพ สะเดาะเคราะห์
- 09.45 – 10.30 น. พิธีกรรมทางศาสนาพุทธ พระสงฆ์จำนวน 47 รูป / จุดประทัด 3 ครั้ง
- 10.30 – 12.00 น. อ่านคำประกาศ "ผู้พิทักษ์ทะเลจากกระนอง, ลันตา, ภูเก็ต, บ้านน้ำเค็ม" ปลอ่ยขบวนเรือ 100 ลำ เพื่อร่วมกันลอยทุ่น ทำแนวเขตอนุรักษทะเล ปลอ่ยขบวนเรือ เพื่อลอยแพเคราะห์ 20 ลำ
- 12.00 – 13.00 น. รับประทานอาหารกลางวันร่วมกัน
- 13.00 – 13.30 น. สรุปรบทเรียนโดยศิลปินพื้นบ้านอันดามัน (มโนราห์)
- 13.30 – 14.30 น. **"วิเคราะห์ปัญหาในการฟื้นฟูวิถีชีวิตหลังภัยพิบัติ"** โดย นายแพทย์บัญชา พงษ์พานิช ประธานกรรมการบริหาร เครือข่ายความร่วมมือฟื้นฟูชุมชนชายฝั่งอันดามัน รศ.สุรัชย์ หวันแก้ว ผู้อำนวยการสถาบันวิจัยสังคม จุฬาลงกรณ์มหาวิทยาลัย
- 14.30 – 15.30 น. แดลงข่าว **"บทเรียนและปัญหาการฟื้นฟูวิถีชีวิตหลังภัยพิบัติ"** โดย เครือข่ายผู้ประสบภัยสินามิ
- 16.00 – 21.00 น. - การแสดงวัฒนธรรม
 - พิธีไว้อาลัย และการลอยโคม

ข้อเสนอรูปธรรมการแก้ปัญหาในพื้นที่ จ.พังงา เสนอต่อ รองนายกรัฐมนตรี นายไพบูลย์ วัฒนศิริธรรม
โดย เครือข่ายองค์กรชุมชนจังหวัดพังงา

ความเป็นมาเครือข่ายฯ

เครือข่ายองค์กรชุมชนจังหวัดพังงา เดิมยังไม่มีกิจกรรมตัวกันมากนัก หลังภัยพิบัติสึนามิ ชุมชนที่อาศัยในที่พักพิงชั่วคราว เช่น ชุมชนบ้านน้ำเค็ม ชุมชนบ้านทับตะวัน ชุมชนบ้านทุ่งหว้า ชุมชนบ้านในไร่ ฯลฯ มีกิจกรรมร่วมกัน ตั้งแต่การร่วมสร้างที่พักชั่วคราว การแบ่งกลุ่มย่อยเพื่อบริหารจัดการที่พักชั่วคราว การนำเงินบริจาคเข้ากองกลาง ตั้งเป็นกองทุนหมุนเวียน ฯลฯ กิจกรรมเหล่านี้ทำให้เกิดการมีส่วนร่วมและพัฒนาไปสู่เรื่องอื่นๆ เช่น การออมทรัพย์ การพัฒนากลุ่มอาชีพ การสร้างบ้านโดยการมีส่วนร่วมของชุมชน การจัดตั้งธนาคารชุมชนบ้านน้ำเค็ม การจัดสวัสดิการโดยชุมชน การจัดทำศูนย์วัฒนธรรมชาวเล และการพัฒนานำไปสู่การเชื่อมโยงกันเป็น **เครือข่ายผู้ประสบภัยสึนามิ 6 จังหวัด** มีการแลกเปลี่ยนประสบการณ์ การหนุนช่วยกันในการแก้ปัญหาที่มีผลกระทบ เช่น ปัญหาที่ดิน ปัญหาชาวเล ปัญหาคนไร้สัญชาติ กระบวนการดังกล่าว เป็นการพลิกวิกฤตที่เกิดขึ้นให้เป็นโอกาสในการพัฒนาชุมชนให้เข้มแข็งและยั่งยืน

หลังภัยสึนามิ ชุมชนผู้ประสบภัยในจังหวัดพังงา มีการประสานและร่วมมือ กับชุมชนที่ไม่ประสบภัย แต่ประสบปัญหาเดียวกัน เช่น เครือข่ายที่ดินอำเภอคูระบุรี , กลุ่มปัญหาที่ดินตำบลบางนายสี , กลุ่มปัญหาที่ดินตำบลบางเหรียง , กลุ่มปัญหาที่ดินตำบลคลองเคียน , เครือข่ายสวัสดิการจังหวัดพังงา , ชุมชนบ้านทับยาง ฯลฯ กว้างขวางมากยิ่งขึ้น จนเป็นเครือข่ายที่เข้มแข็ง มีการจัดทำแผนในการฟื้นฟูชุมชน การจัดสวัสดิการ ส่งเสริมการออมทรัพย์ การอนุรักษ์ทรัพยากรธรรมชาติและสิ่งแวดล้อม การสำรวจข้อมูลปัญหาที่ดิน การฟื้นฟูและอนุรักษ์ประเพณีวัฒนธรรม ตลอดจนการจัดทำแผนแม่บทในการพัฒนาพื้นที่ เพื่อเสนอแนวทางในการพัฒนาที่ชุมชนเป็นแกนหลักต่อหน่วยงานที่เกี่ยวข้อง ฯลฯ อย่างไรก็ตามการดำเนินการของเครือข่ายยังคงต้องการการสนับสนุนและความร่วมมือในการแก้ปัญหาที่สอดคล้อง กับชุมชนอย่างแท้จริง จึงมีข้อเสนอ ดังนี้

ปัญหาและรูปธรรมการแก้ไข

กรณีปัญหา	สถานการณ์ปัญหาปัจจุบัน	ข้อเสนอรูปธรรม
<p>1. ชุมชนมอแกน บ้านทุ่งหว้า</p>	<ul style="list-style-type: none"> ● เป็นชุมชนชาวเลเผ่ามอแกนจำนวน ๗๐ ครัวเรือน พื้นที่ ๒๖ ไร่ ที่อาศัยมานานกว่า ๓๐๐ ปี มีสุสานบรรพบุรุษ หลังสิ้นนามิถูกหน่วยงานท้องถิ่นขับไล่ ● คณะอนุกรรมการแก้ไขปัญหาที่ดินสิ้นนามิ มีมติให้อยู่ได้ แต่ชุมชนต้องคืนที่ดิน ๑๐ ไร่ให้แก่อท้องถิ่น ● ในระยะแรกผู้ว่าราชการจังหวัดอนุมัติให้อยู่ได้ ๕ ปี และให้หน่วยงานที่เกี่ยวข้องทำเรื่องเสนอกรมต่อไปแต่ยังไม่มีการดำเนินการใดๆ ● ในพื้นที่ ๑๖ ไร่ ได้มีการสร้างบ้าน โดยการสนับสนุนของหลายองค์กร สร้างศูนย์วัฒนธรรมชาวเล แล้วเสร็จ มีนักท่องเที่ยวต่างชาติมาเยี่ยมชมศูนย์วัฒนธรรมอย่างน่าพอใจ ● ที่ผ่านมาสภาตำบลคึกคัก อ.ตะกั่วป่า มีมติไม่เห็นชอบให้ชุมชนอยู่ต่อไป ทำให้ชาวเลกลุ่มนี้ขาดความมั่นคงในการอยู่อาศัย 	<ul style="list-style-type: none"> ● เสนอให้กรม.มิมติให้ชุมชนมอแกนบ้านทุ่งหว้าอาศัยอยู่ต่อไปได้อย่างถาวรตามสิทธิดั้งเดิม ● เสนอให้กรม. ประกาศเป็นพื้นที่อนุรักษ์วัฒนธรรมพิเศษของชาวเล เพื่อรักษาความหลากหลายทางวัฒนธรรมและเคารพสิทธิที่เท่าเทียมของชนกลุ่มน้อย
<p>2. ชุมชนมอแกน บ้านทับตะวัน</p>	<ul style="list-style-type: none"> ● เป็นชุมชนมอแกน ที่อาศัยมาเป็นเวลานาน กว่า ๑๐๐ ปี จำนวน ๓๑ ครัวเรือน พื้นที่ ๓๒ ไร่ หลังสิ้นนามิมีผู้มาอ้างสิทธิ์เหนือที่ดิน โดยการนำ นส ๓ ก .มาขอออกโฉนด แต่ชาวบ้านคัดค้าน ● คณะกรรมการสิทธิมนุษยชน มีมติให้เพิกถอนเอกสารสิทธิ์ เนื่องจากออกมิชอบ และมีได้ทำประโยชน์จริง บนพื้นที่ อนุกรรมการแก้ไขปัญหาที่ดินสิ้นนามิ พยายามไกลเกลี่ย แต่ไม่เป็นผล ● ขณะนี้ชาวบ้านทั้งชุมชนถูกฟ้องขับไล่ เรื่องอยู่ระหว่างชั้นศาล 	<ul style="list-style-type: none"> ● เสนอเร่งรัดตรวจสอบการออกเอกสารสิทธิ์ ภายใน ๓ เดือน โดยการตั้งอนุกรรมการเฉพาะที่มีองค์ประกอบจากหลายฝ่าย เช่น นักวิชาการ ชาวบ้าน นักกฎหมาย กรมที่ดิน กรมแผนที่

กรณีปัญหา	สถานการณ์ปัญหาปัจจุบัน	ข้อเสนอรูปธรรม
		<ul style="list-style-type: none"> ● เสนอให้กรมที่ดิน ออกโฉนดให้ชุมชนเพราะเป็นผู้ครอบครองและทำประโยชน์จริง บนเอกสาร นส ๓ก. ที่เอามากล่าวอ้าง
<p>3. ชุมชนบ้านทับยาง</p>	<ul style="list-style-type: none"> ● ชุมชนถูกทยอยฟ้องขับไล่ โดยเอกชน จำนวน 97 ครอบครัว พื้นที่ ๒๕๐ ไร่ ดังนี้ (๑). อยู่ระหว่างการบังคับคดีกับชาวบ้าน แต่มีการขอประนีประนอมการรื้อย้าย ออกไป 4 ปี จำนวน 12 ราย (๒). ถูกออกหมายจับ ๓ ราย (๓). ถูกโนติส ๒ ราย (๔). ขึ้นศาล ๓ ราย ● คณะกรรมการสิทธิฯ ได้ศึกษาตรวจสอบแล้ว มีมติให้เพิกถอนการออกเอกสารหลายแปลง แต่ยังไม่มีการดำเนินการใดๆ ● คณะกรรมการแก้ไขปัญหาที่ดิน กพร. แต่งตั้งอนุกรรมการเพื่อตรวจสอบการออกเอกสารสิทธิฯ ยังไม่ได้ข้อสรุปอย่างเป็นทางการ ● ชุมชนต้องการเอาที่ดินคืนหลวง แต่หากตรวจสอบแล้วเป็นการออกเอกสารสิทธิโดยชอบชุมชนยินดีออกจากพื้นที่ และกำลังเตรียมการเรื่องที่อยู่อาศัยใหม่ 	<ul style="list-style-type: none"> ● เสนอให้รัฐบาลหาแนวทางในการยุติการฟ้องร้องขับไล่จับกุม และหาแนวทางแก้ไขปัญหา ● ให้เร่งรัดตรวจสอบการออกเอกสารสิทธิ ภายใน ๓ เดือน โดยการตั้งอนุกรรมการเฉพาะที่มีองค์ประกอบจากหลายฝ่าย เช่น นักวิชาการ แผนที่ ชาวบ้าน นักกฎหมาย กรมที่ดิน กรมแผนที่ ● บรรเทาความเดือดร้อนของชาวบ้านที่ถูกไล่ออกจากที่อยู่อาศัยใหม่

กรณีปัญหา	สถานการณ์ปัญหาปัจจุบัน	ข้อเสนอรูปธรรม
4. ปัญหาที่ดิน อำเภอคุระบุรี	<ul style="list-style-type: none"> ● เนื่องจากมีการประกาศขยายเขตอุทยานประกาศทับพื้นที่ชาวบ้าน อย่างกว้างขวาง ถึง ๒๑ หมู่บ้าน พื้นที่ กว่า ๑๒,๐๐๐ ไร่ มีการจับกุมชาวบ้านที่เข้าไปกรีดยางหรือเก็บผลอาสิน ที่ปลูกไว้เป็นระยะ ล่าสุดมีการสนธิกำลังของหน่วยงานในท้องถิ่นเข้าไปตัดฟันต้นยาง และดำเนินคดีโดยชาวบ้านส่วนใหญ่ ไม่เข้าใจ ทำให้เกิดความขัดแย้ง และความไม่พอใจของประชาชน ในพื้นที่ อ.คุระบุรี อย่างกว้างขวาง ดังนี้ ● ตำบลแม่นางขาว บ้านโชคอำนวย บ้านทางดวน บ้านนายทุย บ้านบ่อหิน ● ตำบลคุระ บ้านทุ่งนา บ้านบ่อหิน บ้านบางหละ ● ตำบลบางวัน บ้านไทรทอง บ้านบางดิบ ● ตำบลบางนายสี ๗ หมู่บ้าน ● ตำบลบางเหียง ● ตำบลคลองเคียน 	<p>ยุติการจับกุม การตัดโค่นต้นไม้ และหาแนวทางแก้ไขปัญหาร่วมกัน</p> <p>ตั้งคณะกรรมการโดยการมีส่วนร่วมของหลายฝ่าย รวมทั้งตัวแทนชุมชนที่มีผลกระทบ เพื่อตรวจสอบแนวพื้นที่ที่ทับซ้อนกันให้ชัดเจน หากมีการบุกรุกใหม่ให้ดำเนินการตามกฎหมาย หากชาวบ้านอาศัยทำกินมานานหาแนวทางแก้ปัญหา</p>
5. ชุมชนทวิทรัพย์ มันคง (โครงการ คนไร้บ้าน๑) บ้าน น้ำเค็ม	<ul style="list-style-type: none"> ● เป็นโครงการพัฒนาที่อยู่อาศัย ผู้ประสบภัย ที่ช่วยเหลือกลุ่มคนไร้บ้าน ในบ้านน้ำเค็มที่อาศัยมาก่อนประสบภัย แต่ไม่มีที่ดินเป็นของตนเอง ไม่มีโอกาสได้รับการช่วยเหลือเรื่องบ้านจากทางการ <p>ชุมชนร่วมกันระดมทุนซื้อที่ดิน มีส่วนร่วมในการสร้างบ้าน โดยการสนับสนุนงบประมาณของหลายองค์กร ขณะนี้สร้างบ้าน ๕๐ หลังแล้วเสร็จ ขาดถนนทางเข้าชุมชนประมาณ ๓๐๐ เมตร ถนนในชุมชนประมาณ ๓๐ เมตรและไม่มีท่อระบายน้ำ จึงทำให้น้ำท่วมขัง</p>	<ul style="list-style-type: none"> ● สนับสนุนงบประมาณ จัดทำท่อระบายน้ำและถนน

กรณีปัญหา	สถานการณ์ปัญหาปัจจุบัน	ข้อเสนอรูปธรรม
<p>6. โครงการสร้างศูนย์วัฒนธรรมและศูนย์เศรษฐกิจของชุมชนบ้านน้ำเค็ม</p>	<ul style="list-style-type: none"> ● สหกรณ์เคหะสถานบ้านน้ำเค็ม ริเริ่มจัดทำศูนย์วัฒนธรรมท้องถิ่น บ้านน้ำเค็ม เพื่อเป็นที่แสดงความเป็นมาของหมู่บ้านน้ำเค็ม ตั้งแต่ยุคก่อนเมืองแร่ จนถึงปัจจุบัน ให้เยาวชนและนักท่องเที่ยวได้ศึกษา นอกจากนี้เป็นสถานที่ประชุม อบรม สัมมนา ของเครือข่ายองค์กรชุมชนและประชาชนทั่วไป และเป็นศูนย์เศรษฐกิจ ในการส่งเสริมการสร้างอาชีพและรายได้ ของชุมชน ● เป็นส่วนหนึ่งของแผนการพัฒนาการจัดการท่องเที่ยวโดยชุมชน (แผนแม่บทฟื้นฟูบ้านน้ำเค็ม) ● เป็นศูนย์การเรียนรู้เรื่องสมุนไพร และเป็นพื้นที่สีเขียวของหมู่บ้าน 	<ul style="list-style-type: none"> ● สนับสนุนงบประมาณในการดำเนินการศูนย์วัฒนธรรม ศูนย์ฝึกอบรมชาวบ้านและศูนย์เศรษฐกิจชุมชนของชุมชนและเครือข่ายผู้ประสภภัยสันติ
<p>7. การทำแผนพัฒนาฟื้นฟูพื้นที่บ้านน้ำเค็ม</p>	<ul style="list-style-type: none"> ● เนื่องจากมีกระแสข่าวว่าจะมีการจัดทำแผนการท่องเที่ยวพื้นที่ บ้านน้ำเค็ม เชื่อมต่อเกาะคอเขา แต่การดำเนินการเป็นไปแบบไม่เปิดเผย แต่มีการลงพื้นที่ศึกษา เป็นแนวทางที่ขัดต่อการมีส่วนร่วม จึงเสนอให้หน่วยงานที่เกี่ยวข้องโดยเฉพาะ อพท. และสำนักนโยบายและแผนสิ่งแวดล้อม (สผ.) สร้างการมีส่วนร่วม <u>โดย ชุมชนบ้านน้ำเค็มได้มีการจัดทำแผนแม่บทในการพัฒนาฟื้นฟูบ้านน้ำเค็ม</u> ประกอบด้วย สาระ ดังนี้ การจัดการท่องเที่ยวโดยชุมชนมีส่วนร่วม การมีศูนย์เรียนรู้ประวัติศาสตร์ชุมชนท้องถิ่น การมีสถานที่ฝึกอบรมสัมมนา และที่พักเพื่อสหกรณ์ ฯ มีรายได้ในการพัฒนาชุมชน การจัดทำศูนย์เศรษฐกิจ พัฒนาอาชีพรายได้ ศูนย์เรียนรู้กระบวนการฟื้นฟูชุมชนหลังภัยพิบัติ โดยชุมชนเป็นแกนหลัก และเป็น การเตรียมความพร้อมเรื่องภัยพิบัติ เป็นต้น 	<ul style="list-style-type: none"> ● เสนอสนับสนุนการพัฒนาตามแผนแม่บทการฟื้นฟูบ้านน้ำเค็มที่ชุมชน มีส่วนร่วม ● นำผลการศึกษาจากส่วนกลางมาหารือกับชุมชน โดยเปิดเผย (ประชาพิจารณ์) ● ยกเลิก อพท. เพราะเป็นกฎหมายที่ไม่เอื้อต่อการจัดการท่องเที่ยวโดยชุมชน

กรณีปัญหา	สถานการณ์ปัญหาปัจจุบัน	ข้อเสนอรูปธรรม
8. การให้สัมปทานเหมืองแร่ในทะเล ต.บางม่วง	<ul style="list-style-type: none"> ● เนื่องจากมีกระแสข่าวว่า กระทรวงทรัพยากรธรรมชาติและสิ่งแวดล้อม เห็นชอบให้ดำเนินการสัมปทานเหมืองแร่ในทะเล ต.บางม่วง ห่างจากชายฝั่ง ๓ กิโลเมตร พื้นที่ ๔๙,๐๐๐ ไร่ ซึ่งส่งผลกระทบต่อวิถีชีวิตของชุมชนประมงบ้านน้ำเค็ม และเป็นการทำลายธรรมชาติและสิ่งแวดล้อม 	<ul style="list-style-type: none"> ● ยกเลิกการให้สัมปทานเหมืองแร่ในทะเล และเปิดเผยข้อมูล
9. การแก้ปัญหาการกัดเซาะชายหาด บ้านน้ำเค็ม	<ul style="list-style-type: none"> ● หลังสึนามิ สันทรายที่เป็นแนวกว้างกันคลื่นถูกทำลายไปเป็นจำนวนมาก ทำให้คลื่นลมแรง ยากแก่การจอดเรือ และไม่มีแนวป้องกันภัย จึงเสนอ ● สร้างสันเขื่อนกันทราย โดยให้"ชุมชนมีส่วนร่วมออกแบบ" เพราะในแต่ละพื้นที่ จะมีรูปแบบการออกแบบต่างกันตามบริบทของแต่ละพื้นที่ ● สนับสนุนการอนุรักษ์สิ่งแวดล้อม เช่น การปลูกป่าชายเลนกันคลื่น ในพื้นที่ชายหาดสาธารณะ เพื่อป้องกันการกัดเซาะชายหาด และลดแรงลม 	<ul style="list-style-type: none"> ● สนับสนุนงบประมาณการศึกษา และการดำเนินการเรื่องสันทราย ● สนับสนุนงบประมาณและสร้างความร่วมมือปลูกป่าเลน
10.การจัดการด้านภัยพิบัติแบบมีส่วนร่วม	<p>สภาพปัญหา: การจัดการภัยพิบัติที่ผ่านมาขาดการมีส่วนร่วมของชุมชน</p> <ul style="list-style-type: none"> ● ปัญหาสัญญาณเตือนภัยไม่ดัง การติดตั้งสัญญาณเตือนภัย ป้ายหนีภัย ไม่ศึกษาข้อมูลพื้นที่และสอบถามจากชาวบ้าน ● การซ้อมแผนอพยพไม่มีการวางแผนร่วมกับชุมชน ● ไม่ให้ข้อมูลกับชุมชนเกี่ยวกับโครงการพัฒนาต่างๆ ที่จะเกิดขึ้นและสร้างผลกระทบกับชุมชน เช่น โครงการ อพท.โหนดน้ำ, ชุดลอกปากร่องน้ำ 	<p>ข้อเสนอการเตรียมความพร้อมเพื่อลดความเสี่ยงภัยพิบัติโดยชุมชน</p> <ul style="list-style-type: none"> ● ตั้งกรรมการที่ชุมชนมีส่วนร่วมในการติดตั้งสัญญาณเตือนภัย ป้ายหนีภัย

กรณีปัญหา	สถานการณ์ปัญหาปัจจุบัน	ข้อเสนอรูปธรรม
	<ul style="list-style-type: none"> ● รัฐไม่ได้สนับสนุนกิจกรรมของชุมชนในเรื่องการเตรียมความพร้อมรับมือภัยพิบัติ เช่นการสนับสนุนอุปกรณ์และเครื่องมือการเตือนภัย วิทยุสื่อสารและอื่นๆ ● การแจ้งข้อมูลข่าวสารเรื่องภัยพิบัติจากหน่วยงานภาครัฐไม่ชัดเจนและไม่รวดเร็วเท่าที่ควร <u>แผนชุมชนเพื่อการเตรียมความพร้อมด้านภัยพิบัติโดยชุมชน</u> <ul style="list-style-type: none"> ● การอบรม อปพร. ● ทำแผนที่ความเปราะบางในชุมชน ● ทำแผนที่เส้นทางหนีภัย ● สสำรวจข้อมูลชุมชน เช่น จำนวนรถยนต์ รถมอเตอร์ไซด์ กลุ่มเปราะบางในชุมชน (คนแก่ คนท้อง เด็กเล็ก คนพิการ แรงงานต่างด้าว มอแกน) ● กำหนดจุดสร้างหอหลบภัยในชุมชน (สามจุด) ● วิทยุชุมชนและเสียงตามสายในชุมชน ● ส่งเสริมความรู้เรื่องภัยพิบัติร่วมกับโรงเรียนและแรงงานต่างด้าว ● รวบรวมภูมิปัญญาชาวบ้านเรื่องภัยพิบัติ ● ฟันฟูปลูกป่าชายเลน (ป่าชายหาด) เพื่อลดความแรงของคลื่น ลม 	<ul style="list-style-type: none"> ● ทดสอบสัญญาณเตือนภัย อย่างต่อเนื่องเพื่อสร้างมั่นใจกับชุมชน ● แจ้งให้ชุมชนทราบอย่างเป็นทางการ ถ้าสัญญาณขัดข้องและหาวิธีแจ้งเตือนภัยที่มีประสิทธิภาพ ● จัดเวทีในพื้นที่เกี่ยวกับแผนยุทธศาสตร์การเตรียมความพร้อมเพื่อลดภัยพิบัติกับชุมชนในพื้นที่เสี่ยงภัยทั้ง 6 จังหวัด สนับสนุนงบประมาณ แก่ชุมชน ในการทำแผน และการฝึกซ้อมอพยพหนีภัย

ภาคผนวก ค
ภาพประกอบกิจกรรมสังคมและกิจกรรมต่างๆ ของชุมชน

ลักษณะของการประกอบอาชีพประมงที่แตกต่างกันของชุมชนบ้านน้ำเค็ม

1. การประกอบอาชีพประมงพื้นบ้านของชาวมอแกน-มอแกน ที่บ้านน้ำเค็ม



ชาวมอแกนหลังซอยโกพัดใช้หยองจับปู



ชาวมอแกนซอยสุพรรณกำลังหาหอยติบ



หอยติบ (หอยนางรมตัวเล็ก)

2. การประกอบอาชีพประมงชายฝั่งที่บ้านน้ำเค็ม



ชาวประมงชายฝั่งกำลังมาดอวน



ชาวประมงชายฝั่งและผู้รับซื้อปลา
กำลังคัดขนาดปลา



เรือที่ใช้ประกอบอาชีพประมงชายฝั่ง
หรือเรียกว่า "เรือหัวโทง"



วิทยุสื่อสารรูดำคือ
อุปกรณ์การสื่อสารที่จำเป็น



จีพีเอส บอกตำแหน่ง ความลึก ระยะทางของเรือ

2. การประกอบอาชีพประมงชายฝั่งที่บ้านน้ำเค็ม (ต่อ)



ศาลาพ้อตาขุนทะเล
ที่ชาวประมงบ้านน้ำเค็มนับถือ



ชาวประมงช่วยกันนำเรือขึ้นบก



เรือขนาดเล็ก “เรือปรีด” หรือ “เรือพีท” ที่ใช้หาปลาได้ ในการออกเรือ “น้ำแข็งบด”
สำคัญเท่า ๆ กับน้ำมัน



เรือที่ทำจากไฟเบอร์ที่ได้รับแจกซึ่งไม่ทนทานเหมือนเรือที่ทำจากไม้
ดังนั้นชาวประมงจึงไม่นิยมใช้ออกทะเล

3. การประกอบอาชีพประมงขนาดกลางที่บ้านน้ำเค็ม



ได้กังเรือกำลังให้แม่ย่านางเรือก่อนจะออกเรือสู่ทะเลอันดามัน



ลูกเรือประมงขนาดกลางที่บ้านน้ำเค็มส่วนใหญ่เป็นแรงงานต่างด้าวชาวพม่า



เรือที่ใช้ประกอบอาชีพประมงขนาดกลาง

4. การประกอบอาชีพประมงต่อเนื่องที่บ้านน้ำเค็ม



ชาวบ้านมีทั้งคนไทย แรงงานต่างด้าวชาวพม่าและชาวมอแกนมารับจ้าง
คัดขนาดกุ้งแชบ๊วยหรือกุ้งขาวเพื่อส่งไปขายต่อ



5. การเลี้ยงปลากระชังที่บ้านน้ำเค็ม



ชาวบ้านน้ำเค็มกำลังให้เหยื่อปลาแก่ที่เลี้ยงไว้ในกระชัง



ชาวบ้านน้ำเค็มกำลังดูปลาและซ่อมแซมกระชัง สภาพป่าชายเลนบริเวณกระชังที่บ้านน้ำเค็ม



ชาวบ้านน้ำเค็มกำลังบดปลาทำเป็นเหยื่อเพื่อไปเลี้ยงปลาที่เลี้ยงไว้ในกระชัง

ลักษณะบ้านพักถาวรหลังสึนามิของชุมชนบ้านน้ำเค็ม



บ้านที่ทหารมาสร้างให้



บ้านมั่นคงโครงการหนึ่ง
ที่ชาวบ้านได้มีส่วนร่วมในการสร้าง



บ้านมั่นคงโครงการสองที่ชาวบ้านได้มีส่วนร่วมในการสร้าง

ลักษณะบ้านพักชั่วคราวที่เตรียมไว้บริเวณด้านหลังอบต.บางม่วง



บ้านพักชั่วคราวที่บริเวณอบต.บางม่วงได้รับการสนับสนุนจากมูลนิธิเพื่อนพึ่ง (ภา)

ยามยากจำนวน 80 หลัง

ชื่อซอยต่าง ๆ ที่ตั้งเป็นชื่อจังหวัดที่มีคนอพยพเข้ามาทำงานในยุคเหมืองแร่



ตัวอย่างชื่อซอยอื่น ๆ



ภาพบอกเรื่องราวยุคทำเหมืองแร่ของชุมชนที่वादขึ้นหลังสึนามิ



ลักษณะสภาพแวดล้อมโดยทั่วไปของชุมชน



สภาพของป่าชายเลนที่อยู่โดยรอบชุมชน



ด้านหลังชุมชนมีคลองใช้สัญจร
และออกสู่ทะเลได้



หลังสิ้นนามิชาวบ้านบางส่วน
ย้ายไปอยู่ข้างนอกจึงมีบ้านว่าง



ถนนน้ำเค็ม เป็นถนนสายหลักของชุมชน



หอสัญญาณเตือนภัยสึนามิบริเวณสถานี
อนามัยบ้านน้ำเค็ม

ลักษณะการคมนาคมของชุมชนบ้านน้ำเค็ม



รถโรงเรียนที่มารับ-ส่งนักเรียนในชุมชนช่วงเช้าและเย็น



รถหกล้อที่วิ่งเข้ามาในชุมชน



คนในชุมชนส่วนใหญ่ใช้รถกระบะ
และรถจักรยานยนต์



เรือเฟอร์รี่และเรือข้ามฟากที่ขึ้นจากท่าเรือในชุมชน (ขอยท่าเรือจ้าง)
ข้ามไปฝั่งเกาะคอเขาใช้เวลาประมาณ 10 นาที

โครงการที่กำลังดำเนินการก่อสร้างของชุมชน



โครงการก่อสร้างศูนย์วัฒนธรรมชุมชนบ้านน้ำเค็มในภาพนี้คือนักศึกษาที่หมุนเวียน
ลงมาช่วยชุมชนสร้าง



โครงการหอดูดาวและพิพิธภัณฑ์กลางแจ้ง บริเวณเรือเกยตื้น บ้านน้ำเค็ม
สนับสนุนโดยกระทรวงวัฒนธรรม

ภาพกิจกรรมต่าง ๆ ของอปพร. บ้านน้ำเค็ม



อปพร.บ้านน้ำเค็มร่วมจุดเทียนชัยถวายพระพรแด่พระบาทสมเด็จพระเจ้าอยู่หัว
ณ ที่ว่าการอำเภอตะกั่วป่า



อปพร.บ้านน้ำเค็มร่วมปล่อยลูกกัญ



อปพร.บ้านน้ำเค็มบอกรุณ
ในเทศกาลทอดกฐิน



อปพร.บ้านน้ำเค็มบำเพ็ญประโยชน์ด้วยการตัดหญ้าในชุมชนและปลูกป่าชายเลน
ในโอกาสวันพ่อแห่งชาติ



การทำงานของอปพร.บ้านน้ำเค็ม



อปพร.บ้านน้ำเค็มกำลังเก็บอุปกรณ์
จากเรือที่จมน้ำ



อปพร.บ้านน้ำเค็มกำลังฝึกเรื่องจรรยา



อปพร.บ้านน้ำเค็มกำลังฝึกจรรยา
กับรถยนต์จริง



ทีมอปพร.บ้านน้ำเค็มกำลังประเมิน
ผลการซ้อมแผนหนีคลื่น

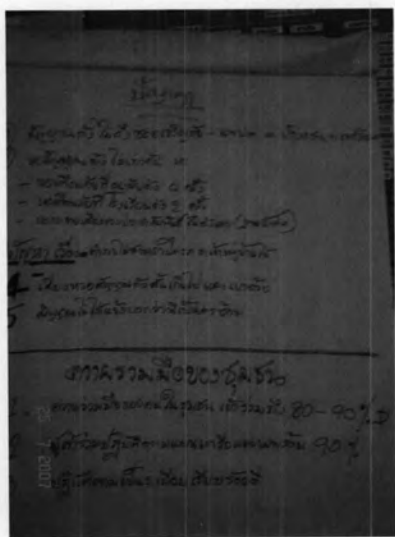


แผนที่แสดงบริเวณการปฏิบัติงานของอปพร.

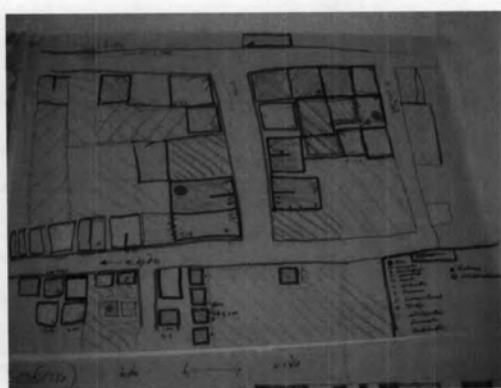


อปพร.ลงชื่อทุกครั้งเมื่อเข้าประชุม

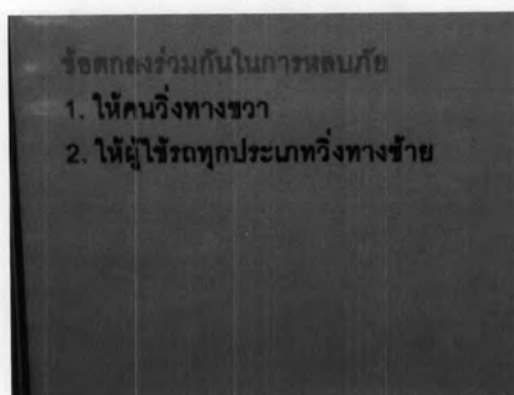
ตัวอย่างการประชุมสรุปบทเรียน



ทีมอพพร. บ้านน้ำเค็มเขียนประเมินผลการซ้อมแผนหนีคลื่นสึนามิเมื่อวันที่ 25 กรกฎาคม 2550



ตัวอย่างภาพแผนที่ชอยที่คนในชุมชนและนักพัฒนาเอกชนร่วมกันวาด
เมื่อวันที่ 22-23 พฤษภาคม 2550



ตัวอย่างข้อตกลงของชุมชนที่ได้จากการเรียนรู้และการจัดการความรู้เพื่อรับมือภัยพิบัติสึนามิ

เครื่องแบบต่าง ๆ ของอปพร.บ้านน้ำเค็มที่ใช้ปฏิบัติงานในชุมชน



ด้านหลังเขียนว่า
"ทีมงานป้องกันภัยพิบัติบ้านน้ำเค็ม"



แบบเสื้อกั๊กสีดำ



แบบเสื้อยืดที่ใส่ข้างใน



แบบเสื้อสะท้อนแสง



แบบเสื้อกั๊กสีเทา

กิจกรรมต่าง ๆ ที่บ้านน้ำเค็ม



ศูนย์เตือนภัยพิบัติแห่งชาติมาทำความเข้าใจกับชุมชนในการซ้อมหนีภัยสึนามิ
ที่โรงเรียนบ้านน้ำเค็ม



การนำเสนอปัญหาต่อนายไพบุลย์ วัฒนศิริธรรม รองนายกรัฐมนตรี(ในขณะนั้น)
ในงานประชุมเครือข่ายผู้ประสบภัยสึนามิ



การสรุปการดำเนินการซ้อมหนีภัยสึนามิของชุมชนบ้านน้ำเค็ม วันที่ 25 กรกฎาคม 2550
ที่โรงเรียนบ้านน้ำเค็ม

กิจกรรมงานครบรอบ 3 ปี เหตุการณ์สึนามิ วันที่ 25 ธันวาคม 2550 ที่บ้านน้ำเค็ม



รำลึกถึงคุณพุ่ม เจนเซนที่ภรรยาจริง
ที่อนุสรณ์สถานสึนามิบ้านน้ำเค็ม



อพพร.บ้านน้ำเค็มเดินนำขบวนเปิดงาน



คุณจำนงค์ จิตนิรัตน์ นักพัฒนาอาวุโส
ที่มีบทบาทในการพัฒนาบ้านน้ำเค็ม



เด็กนักเรียนแสดงละครเรื่อง
"สึนามิที่บ้านฉัน"



การร้องเพลงประสานเสียงคอรัส
ของกลุ่มเยาวชนบ้านน้ำเค็ม



การแสดงวัฒนธรรมของเด็ก ๆ
จากชุมชนไร่ไฉ่ จ.ภูเก็ต

กิจกรรมงานครบรอบ 3 ปี เหตุการณ์สึนามิ วันที่ 26 ธันวาคม 2550 ที่บ้านน้ำเค็ม



การปลูกป่าชายหาดของชุมชนและเครือข่ายต่าง ๆ ที่มาร่วมงาน พิธีทำบุญอุทิศส่วนกุศลแก่ผู้เสียชีวิตจากสึนามิ



การลอยแพสะเดาะเคราะห์ของชุมชน



การกล่าวเจตนา..สัญญาของคนชายฝั่ง



การเสวนาเรื่องปัญหาต่าง ๆ ที่เกี่ยวกับสึนามิ



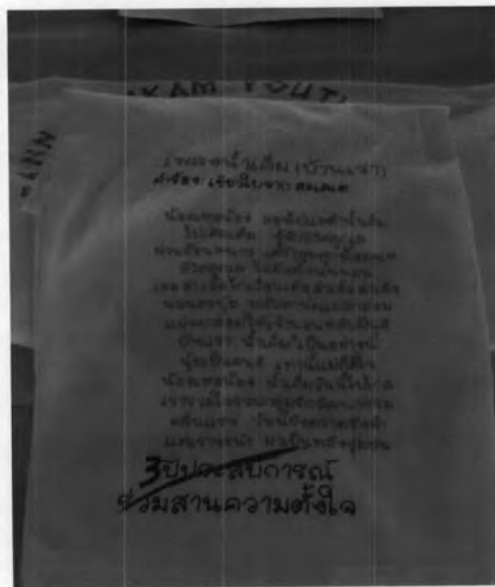
ยามดวงอาทิตย์ลับขอบฟ้า..ที่บ้านน้ำเค็ม



ภาพเยาวชนบ้านน้ำเค็ม



เด็ก ๆ กลุ่มเยาวชนบ้านน้ำเค็ม



เนื้อเพลงน้ำเค็ม (บ้านเรา) คำร้อง โดย เขียวใบจาก สะเลเต อยู่ด้านหลังของเสื้อ



คุณประภา จงไกรจักร กับ พุ่กัน สีน้ำ วิโก้ อาร์มและเบลล์ เยาวชนบ้านน้ำเค็ม

การเข้าร่วมกิจกรรมชุมชนบ้านน้ำเค็มของแรงงานต่างด้าวชาวพม่า



แรงงานต่างด้าวชาวพม่ากำลังทำความสะอาดบริเวณสถานีอนามัยบ้านน้ำเค็ม
ในโอกาสวันพ่อแห่งชาติ



แรงงานต่างด้าวชาวพม่า
เก็บขยะในชุมชนในวันเดียวกัน



เด็ก ๆ ชาวพม่าก็มาเก็บขยะเหมือนกัน



แรงงานต่างด้าวชาวพม่าซ้อมหนีสิ้นนามิในวันที่ 25 กรกฎาคม 2550 ที่โรงเรียนบ้านน้ำเค็ม

การเข้าร่วมกิจกรรมชุมชนของภาคีต่างๆ



เด็กนักเรียน ร.ร.บ้านน้ำเค็มและอาสาสมัครชาวต่างชาติจากศูนย์ TVC
กำลังส่งต้นกล้าเพื่อปลูกป่าชายเลน



อาสาสมัครชาวต่างชาติกำลังเก็บขยะในชุมชน



เจ้าหน้าที่ศูนย์ CDC กำลังดูแลเด็กชาวพม่า
ที่กำลังเก็บขยะ



ต้นโกงกางและเด็กนักเรียนโรงเรียนบ้านน้ำเค็มรวมทั้งอาสาสมัครชาวต่างชาติ
ร่วมกันปลูกป่าชายเลน

ตัวอย่างการเตรียมความพร้อมเรื่องสื่อนามิของครัวเรือนในชุมชน



ชาวบ้านน้ำเค็มที่เคยประสบภัยสื่อนามิในครั้งก่อนเตรียมความพร้อมเรื่องเอกสาร เพราะเกิดการเรียนรู้จากประสบการณ์ที่เคยได้รับจากภัยสื่อนามิในอดีต (tacit knowledge)

ลักษณะป้ายบอกเส้นทางหนีภัยคลื่นยักษ์ของทางราชการในชุมชน



ป้ายบอกเส้นทางของชุมชนที่นำมาตั้งคู่กัน



สถานที่ที่เป็นจุดปลอดภัยจากคลื่นยักษ์สึนามิของชุมชน

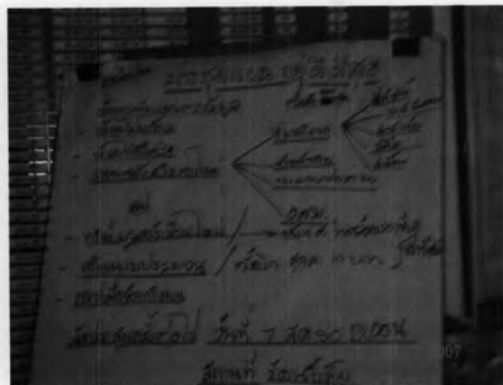


บริเวณสำนักสงฆ์น้ำเค็ม



บริเวณโรงเรียนบ้านน้ำเค็มที่มีอาคารสูง 3 ชั้น

บรรยากาศการประชุมเรื่องอื่นๆ



ประชุมเรื่องอยู่ดีมีสุขของหมู่บ้าน



ประมงอำเภอร่วมประชุมเพื่อหาข้อสรุปปัญหาระหว่างผู้ที่ประกอบอาชีพประมงขนาดกลาง
กับประมงชายฝั่ง



ประชุมหมู่บ้านทุกวันที่ 7 ของเดือนที่วัดน้ำเค็ม



ประวัติผู้เขียนวิทยานิพนธ์

นางสาว ภติกา ผลารักษ์ เกิดวันที่ 2 เมษายน พ.ศ. 2524 จบการศึกษา ศิลปศาสตรบัณฑิต ภาควิชาภาษาไทย คณะมนุษยศาสตร์ มหาวิทยาลัยเกษตรศาสตร์ วิทยาเขตบางเขน เมื่อปี พ.ศ. 2546 จากนั้นเข้าศึกษาต่อที่สาขาวิชาพัฒนามนุษย์และสังคม จุฬาลงกรณ์มหาวิทยาลัย เมื่อปี พ.ศ. 2547