

บทที่ 4

มวยตู้ยุคบุกเบิกวงการโทรทัศน์ไทย (พ.ศ. 2493-2500)

นับจากชัยชนะของนายชนมด้อมต่อนักมวยพม่าถึง 10 คนในวันที่ 17 มีนาคม พุทธศักราช 2317 ซึ่งต่อมาชัยชนะในวันดังกล่าวถือเอาเป็น “วันมวยไทย” (สำนักคณะกรรมการวัฒนธรรมแห่งชาติ, 2540, น. 3) เพื่อเป็นการให้เกียรติแก่นักมวยผู้นี้ตลอดมาจวบจนปัจจุบันที่มีการถ่ายทอดสดมวยไทยผ่านทางโทรทัศน์จนเป็นที่รู้จักดีกันในหมู่ผู้ชมว่า “มวยตู้” ซึ่งงานวิจัยบทที่ 4 นี้ผู้วิจัยจะนำเสนอข้อมูลที่รวบรวมจากการศึกษาทางเอกสารและการได้มาด้วยข้อมูลจากวิธีการสัมภาษณ์ เพื่อใช้วิเคราะห์ให้เห็นพัฒนาการก้าวอย่างแรกของรายการมวยตู้ในช่วงยุคบุกเบิกวงการโทรทัศน์ไทยคือ ในช่วงปีพุทธศักราช 2493-2500

ในบทที่ 4 นี้เป็นการวิเคราะห์มวยตู้ในยุคบุกเบิกของวงการโทรทัศน์ในช่วง พ.ศ. 2493-2500 ผู้วิจัยจะใช้เกณฑ์ในการวิเคราะห์องค์ประกอบของ ผู้ส่งสาร (sender), สาร (Message), ช่องทาง (Channel), ผู้รับสาร (Receiver) ทั้งนี้ในการนำเสนอข้อมูลผู้วิจัยจะมีการอ้างอิงถึงบริบทรอบข้างที่ปรากฏในยุคนั้นด้วย กล่าว เพื่อให้สามารถมองเห็นภาพโดยรวมในแต่ละย่างก้าวของมวยตู้ อันสามารถนำสู่การทำควมเข้าใจร่วมกับการวิเคราะห์ได้อย่างชัดเจนขึ้น เนื้อหาและรายละเอียดภายในบทนี้ผู้วิจัยอาศัยแหล่งข้อมูลจากทั้งข้อมูลเอกสารและข้อมูลจากการสัมภาษณ์แบบเจาะลึกเพื่อใช้ในการวิเคราะห์ให้เห็นถึงพัฒนาการของรายการมวยตู้ในช่วงยุคบุกเบิกวงการโทรทัศน์ ทั้งนี้เนื้อหาภายในบทนี้ผู้วิจัยแบ่งการวิเคราะห์ออกเป็นหัวข้อตามดังต่อไปนี้

1. บริบทการกำเนิดของมวยตู้
2. ผู้ส่งสารในมวยตู้ยุคบุกเบิก
 - 2.1 ความเป็นเจ้าของรายการ
 - 2.2 การผลิตรายการ
 - 2.3 เวลาออกอากาศ
 - 2.4 บุคลากร
3. เนื้อหา (Message)
 - 3.1 โฆษณากับมวยตู้ (Sponsorship)
 - 3.2 การจัดลำดับความสำคัญของรายการ
 - 3.3 มวยตู้กับมิติความเชื่อ

4. ช่องทาง (Channel)
 - 4.1 ผังรายการ
 - 4.2 จำนวนรายการมวยตู้
5. ผู้รับสาร (Receiver)
 - 5.1 การเข้าถึงสื่อ
 - 5.2 รูปแบบการรับชม

บริบทการกำเนิดของมวยตู้

เมื่อวันที่ 29 ตุลาคม 2493 อธิบดีกรมการโฆษณาในขณะนั้น (พล.อ.สุรจิตร์ จารุเศรณี) ได้รับจดหมายเขียนด้วยลายมือคั่นเคยฉบับหนึ่งใจความว่า

ผมอยากจะให้พิจารณาจัดหาและจัดการส่ง Television ขึ้นในประเทศเราเพื่อเป็นประโยชน์แก่การศึกษาของประชาชน จะควรทำเป็น Mobile Unit อย่างที่สนทนาก่อนแล้วจัดหาสถานีเล็กมาทดลองต่อไปก็เป็นการสมควร ขอให้กรุณาศึกษาและดำเนินการต่อไป เพื่อตั้งงบประมาณต่อไปใน 2494 ด้วย

ขอแสดงความนับถืออย่างสูง

ป. พิบูลสงคราม

(อ้างถึงใน สนิทน์ สิริธิรักษ์, 2543, น. 17)

ในปี พ.ศ. 2493 ภายหลังสงครามโลกครั้งที่ 2 เพียง 5 ปี ผลกระทบจากสงครามในครั้งนั้นไม่ว่าจะเป็นประเทศที่เป็นผู้ชนะหรือผู้แพ้ต่างก็ได้รับความบอบช้ำและอยู่ในสภาวะที่ต้องทำงานหนักเพื่อฟื้นฟูบูรณะ หลังจากชะงักงันและถดถอยจากผลของช่วงเวลาที่เกิดสงคราม การพัฒนาฟื้นฟูทั้งทางเศรษฐกิจ การเมือง สังคม วิทยาศาสตร์และวัฒนธรรมต่างก็เป็นเรื่องที่ต้องให้ความสำคัญเป็นอย่างยิ่ง

ภายใต้ข้อความจากจดหมายฉบับดังกล่าวข้างต้น การกำเนิดของโทรทัศน์ไทยมีความคิดริเริ่มมาจากจอมพล ป.พิบูลสงคราม นายกรัฐมนตรีในสมัยนั้น ที่เล็งเห็นว่ากิจการวิทยุโทรทัศน์ในประเทศอเมริกาและอีกหลายประเทศในยุโรปได้มีความก้าวหน้าเป็นปีกแผ่นพอสมควรแล้ว ทางจอมพล ป.พิบูลสงคราม เห็นว่า กิจการวิทยุโทรทัศน์เป็นสื่อมวลชนที่มีอิทธิพลมากในบรรดาประเทศที่เจริญแล้ว และสามารถนำมาใช้ในการดำเนินกิจการต่าง ๆ ที่เป็นประโยชน์มากมายต่อการพัฒนาประเทศ เช่น ด้านอุตสาหกรรม วิทยาศาสตร์ การแพทย์ การให้การศึกษาระดับต่าง ๆ ตลอดจนการอำนวยความสะดวกแก่ประชาชน

ภายหลังแนวความคิดแรกของจอมพล ป.พิบูลสงคราม ที่มีแนวความคิดจะใช้กิจการวิทยุโทรทัศน์เป็นเครื่องมือในการสร้างและพัฒนาประเทศไทย ในวันที่ 24 มิถุนายน พ.ศ. 2498 สถานีวิทยุโทรทัศน์ไทยทีวี ๓ บริเวณวังบางขุนพรหม ที่ดำเนินการโดยบริษัทไทยโทรทัศน์ ได้ประเดิมการออกอากาศเป็นครั้งแรกอย่างเป็นทางการในเย็นวันเดียวกันนั่นเอง โดยมีทั้งรายการข่าว รายการสดในห้องส่ง ภาพยนตร์ และโฆษณาสินค้า โดยเปิดสถานีเวลา 18.00 น. แล้วปิดสถานีเวลา 22.30 น. แม้เป็นการออกอากาศที่มีระยะเวลาไม่นาน แต่ก็ถือเป็นก้าวเล็กๆ ของวงการโทรทัศน์ไทยและก็เป็นเป็นอีกก้าวที่ส่งผลต่อความรู้สึกนึกคิด รสนิยม อุปนิสัย และวิถีชีวิตผู้คนในยุคนั้นได้มากมายทีเดียว

อุปสรรคที่สำคัญที่ส่งผลต่อการกำเนิดโทรทัศน์ไทย นอกเหนือจากภาวะสงครามนั้น คือ สถานการณ์ทางการเมืองในประเทศไทยที่มีความซับซ้อนมากขึ้น กล่าวคือภายในระยะเวลาเพียง 4 ปี (พ.ศ. 2488-2491) มีการเปลี่ยนรัฐบาลถึง 9 คณะ สุดท้ายคณะรัฐบาลชุดที่มีจอมพล ป. พิบูลสงคราม เป็นผู้ก้าวขึ้นบริหารประเทศตั้งแต่วันที่ 8 เมษายน พ.ศ. 2491 แต่ก็ประสบกับแรงต่อต้านอย่างหนักหน่วงและบ่อยครั้งอย่างไม่เคยปรากฏมาก่อนเช่นเดียวกัน ในช่วงเวลา 3 ปีมีการกบฏและพยายามกบฏถึง 7 ครั้ง ก่อปรกกับการที่รัฐบาลเปลี่ยนแปลงนโยบายอยู่เป็นประจำก็สร้างความไม่มีเสถียรภาพให้กับการพัฒนาประเทศเป็นอย่างมาก

หากย้อนไปก่อนที่โทรทัศน์ไทยจะก่อกำเนิดขึ้นมา ประเทศไทยมีกิจการสื่อสารมวลชนที่สำคัญอยู่ 2 แขนง คือ หนังสือพิมพ์รายวันและรายสัปดาห์ ซึ่งดำเนินงานโดยเอกชนในรูปแบบบริษัท จำกัด จำนวนประมาณ 20-30 ฉบับ อาทิ พิมพ์ไทย เกียรติศักดิ์ สยามนิกร สัจจา ศรีกรุง ฯลฯ และวิทยุกระจายเสียงซึ่งรัฐบาลเป็นเจ้าของกรรมสิทธิ์และดำเนินการแต่เพียงผู้เดียวมีอยู่ 6 สถานี คือ สถานีวิทยุกระจายเสียงแห่งประเทศไทย ของกรมโฆษณาการ วิทยุกระจายเสียงกรมไปรษณีย์โทรเลข (ป.ณ.) สถานีวิทยุกระจายเสียงกรมการทหารสื่อสาร (จ.ส.) สถานีวิทยุกระจายเสียงกรมการรักษาดินแดนและสถานีวิทยุกระจายเสียงกองบัญชาการทหารเรือของกองทัพเรือ สถานีวิทยุเหล่านี้ออกอากาศระหว่างเวลา 06.00-20.00 น. โดยมีสถานีวิทยุกระจายเสียงแห่งประเทศไทยเพียงสถานีเดียวที่ออกอากาศเป็นประจำทุกวัน ทั้งภาคเช้าและภาคกลางวันและภาคค่ำ (สินิทธ์ สิทธิรักษ์, 2543, น. 18-19)

ในสภาวะการณ์ดังกล่าวข้างต้นนี้ การที่ผู้นำรัฐบาลในสมัยนั้นสั่งให้มีการจัดตั้งหน่วยงานเพื่อรับผิดชอบ เพื่อจัดให้มีโทรทัศน์ซึ่งถือเป็นประดิษฐกรรมใหม่ที่ทันสมัยนับตั้งแต่มีการผลิตสื่อเคลื่อนที่ได้ขึ้นมา ซึ่งถือเป็นเรื่องที่ไม่ธรรมดา จนมีนักวิชาการการสื่อสารอย่างสินิทธ์ สิทธิรักษ์ ได้แสดงทัศนะถึงความพยายามในการก่อตั้งช่อง 4 บางขุนพรหม ว่า

“ในหมู่นักสังเกตการณ์และผู้มีส่วนเกี่ยวข้องในประเทศไทย ต่างมีความเห็นพ้องต้องกันเป็นเอกฉันท์ว่าความริบร้อน (ที่จะมีโทรทัศน์) ของประเทศไทยในขณะนั้น คงเป็นเพราะความตื่นเทคโนโลยีบวกเข้ากับค่านิยมรักสนุกแบบไทยนั้นแหละ” (สินีทธิ์ สิทธิรักษ์, 2543, น. 21)

ความตื่นตัวที่จะมีโทรทัศน์ในประเทศไทย ไม่ว่าจะด้วยเหตุผลทางการพัฒนา หรือการเมือง การศึกษา สังคมอย่างใดก็ตาม ประเทศไทยก็ดูมีที่ท่าว่าจะเร่งรีบที่จะมีโทรทัศน์ แม้แต่ประเทศอุตสาหกรรมในซีกโลกตะวันตกบางประเทศยังไม่มีหรือเพิ่งเริ่มคิดค้น ในขณะที่ประเทศไทยเป็นประเทศเกษตรกรรมแต่กลับตื่นตัวที่จะมีสื่อโทรทัศน์ เป็นประเทศแรก ๆ ในเอเชีย ทั้ง ๆ ที่ประเทศในยุโรปอีกหลายประเทศ เช่น เนเธอร์แลนด์ ออสเตรีย สเปน ฟินแลนด์ นอร์เวย์ สวีเดน ฯลฯ ยังเพิ่งอยู่ในขั้นเริ่มทดลองเท่านั้น

อย่างไรก็ตาม รายงานมวยตู้ก็ได้รับบันทึกไว้ว่าเป็นรายการกีฬารายการสดรายการแรกที่มีการถ่ายทอดสด หรือหากย้อนกลับไปก่อนที่สถานีช่อง 4 บางขุนพรหม ออกอากาศอย่างเป็นทางการ กล่าวได้ว่ารายการมวยตู้เป็นรายการโทรทัศน์รายการแรกของวงการโทรทัศน์ไทย เพราะมีการถ่ายทอดสดรายการมวยตู้เพื่อทดสอบการออกอากาศที่สถานีโทรทัศน์ช่อง 4 บางขุนพรหม ยังอยู่ในขั้นตอนการทดสอบสัญญาณอยู่ การทดสอบสัญญาณในครั้งนั้นเป็นการทดสอบโดยออกอากาศการถ่ายทอดการชกมวยมาจากเวทีมวยราชดำเนินของคู่ชกในรายการมวย “วันตำรวจ” วันที่ 13 ตุลาคม พ.ศ. 2496 ทางบริษัทไทยโทรทัศน์ จำกัดภายใต้การควบคุมของสรรพสิริ วิริยะศิริ ได้ส่งทีมงาน นำอุปกรณ์การถ่ายทอดไปติดตั้งและทดสอบระบบต่าง ๆ ล่วงหน้าที่สนามมวยราชดำเนินถึง 2 วัน และต้องส่งคนไปนอนเฝ้า เพราะชิ้นส่วนเครื่องส่งโทรทัศน์เหล่านั้น มีจำนวนมาก อีกทั้งมีน้ำหนักที่ขนส่ง รวมกันถึง 4 ตันเศษ ตำนานมวยถ่ายทอดโทรทัศน์ของเมืองไทยจึงมีขึ้นครั้งแรก ณ เวทีราชดำเนิน (ขจร พราวศรี, สว่าง สว่างควัฒน์, และ สมชัย ศรีวัฒนาไชย, 2548, น. 31)

24 มิถุนายน พ.ศ. 2498 สถานีวิทยุโทรทัศน์แห่งประเทศไทยก็ประเดิมออกอากาศอย่างเป็นทางการ โดยมีทั้งรายการข่าว รายการสดในห้องส่ง ภาพยนตร์และโฆษณา สินค้าด้วยโดยเปิดสถานี เวลา 18.00 น. แล้วปิดสถานีเวลา 22.30 น. (สินีทธิ์ สิทธิรักษ์, 2543, น. 131)

สำหรับการออกอากาศมวยตู้ในช่วงแรกนั้นมีการทดลองการออกอากาศจากเวทีมวยราชดำเนิน และต่อมาก็มีรายการมวยตู้เป็นประจำทุกวันเสาร์โดยเริ่มแรกนั้นมีการถ่ายทอดมาจากเวทีมวยลุมพินี แต่เนื่องจากอุปสรรคเรื่องค่าใช้จ่ายในการขนส่งต่อครั้งนั้นมีจำนวนค่อนข้างสูง ต่อมาทางช่อง 4 บางขุนพรหม จึงเปลี่ยนสถานที่ออกอากาศมาไว้ในห้องส่งอากาศของทางสถานีช่อง 4 บางขุนพรหม โดยเริ่มแรกนั้นการออกอากาศมวยตู้ยังไม่มีการแข่งขันทั้งทางด้านธุรกิจ และด้านคู่แข่งของรายการที่ขณะนั้น (พ.ศ. 2498-2500) ช่อง 4 บางขุนพรหม เป็นเพียงสถานีโทรทัศน์

เพียงช่องเดียว อีกทั้งยังผลิตรายการเอง อันเป็นการแสดงถึงการผูกขาดในการดำเนินกิจการโทรทัศน์ไทยในยุคบุกเบิกวงการโทรทัศน์ไทย (พ.ศ. 2498-2500)

เมื่อพิจารณาความสัมพันธ์ระหว่างรายการมวดยุคกับโฆษณาในช่วงบุกเบิกวงการโทรทัศน์นี้จะพบว่า รายการมวดยุคนี้ยังไม่มีโฆษณาจำนวนมากเท่ากับปัจจุบัน เนื่องจากโทรทัศน์ในขณะนั้นเป็นยุคเริ่มต้น จำนวนเครื่องรับ และระยะทางกระจายคลื่นส่งยังไปได้ไม่ไกลนัก เหตุผลนี้เองส่งผลให้จำนวนโฆษณาจึงไม่มีการแข่งขันเข้มข้นเหมือนเช่นปัจจุบัน มวดยุคในชว่่งยุคบุกเบิกยังไม่ถูกกำหนดโดยกลุ่มทุนที่สนับสนุนมากเท่าไรนัก อย่างไรก็ตาม ตัวเลขจากการโฆษณาก็มีตัวเลขเพิ่มขึ้นอย่างรวดเร็วจากหลักแสนสู่หลักล้านในปี พ.ศ. 2500 จนผู้ปฏิบัติงานของสถานีโทรทัศน์ช่อง 4 บางขุนพรหม รู้สึกว่าบริษัทเริ่ม “ตั้งตัวได้” ดังตัวเลขรายได้ต่อไปนี้ คือ

พ.ศ. 2498 101,395.00 บาท

พ.ศ. 2499 945,887.67 บาท

พ.ศ. 2500 2,819,536.55 บาท

ตัวเลขข้างต้นแสดงให้เห็นได้ว่าตัวแปรด้านเศรษฐกิจที่เป็นผู้สนับสนุนโฆษณาในโทรทัศน์นั้นเริ่มเข้ามาสนับสนุนอย่างเห็นได้ชัดเจน โดยเฉพาะตัวเลขจากการโฆษณาในปี พ.ศ. 2500 ที่มีการเพิ่มขึ้นจากหลักแสนสู่หลักล้านได้อย่างรวดเร็ว อันสะท้อนให้เห็นว่าช่วงรอยต่อ จากมวดยุคบุกเบิก (ปี พ.ศ. 2500) สู่ยุคมวดยุคปรับตัวนั้นตัวแปรทางด้านเศรษฐกิจก็เริ่มมีบทบาทเข้ามาในรายการโทรทัศน์แล้ว อันรวมไปถึงการโฆษณาในรายการมวดยุคด้วยเช่นกัน

หากกล่าวถึงอำนาจการต่อรองระหว่างโทรทัศน์กับความเป็นมวดยุคไทยทางรายการโทรทัศน์ อำนาจในการตัดสินใจยังไม่ขึ้นอยู่กับสินค้าหรือการโฆษณาของภาคธุรกิจเท่าไรนัก เนื่องจากกลุ่มผู้สนับสนุนจากภาคธุรกิจนั้นจะแบ่งออกเป็น 2 กลุ่มด้วยกัน คือ กลุ่มแรกเป็นผู้อุปถัมภ์รายการที่มีทั้งองค์การการค้าและหน่วยงานของรัฐบาล บริษัทระดับนานาชาติซึ่งเหล่านี้มีการติดต่อกับทางสถานีโดยตรง หรือบริษัทตัวแทนโฆษณาซึ่งจะเหมารายการทั้งรายการ หรือภาพยนตร์ทั้งชุดเป็นเวลาติดต่อกันหลายเดือนหรือตลอดทั้งปี ส่วนกลุ่มที่สอง คือบริษัทร้านค้า ธุรกิจขนาดกลางและเล็ก หรือผู้ประสงค์จะโฆษณารายย่อย จะนิยมโฆษณาด้วยกระจกฉาย (สไลด์) ครั้งละ 10-15 วินาที (สินิทธิ์ สิทธิรักษ์, 2543, น. 176) ซึ่งกลุ่มผู้สนับสนุนกลุ่มนี้เองที่เป็นผู้สนับสนุนรายการมวดยุคเนื่องจากลักษณะของการโฆษณากับกฎกติกาของรายการมวดยุคนี้เอื้ออำนวยต่อกัน กล่าวคือ การโฆษณาด้วยสไลด์เป็นโฆษณาที่ไม่ใช้ระยะเวลาอันยาวนานเหมือนกับการโฆษณาภาพยนตร์โฆษณา

ผู้ส่งสารในมวยตู้ยุคบุกเบิก

จากจุดกำเนิดมวยตู้ทางช่อง 4 บางขุนพรหม ซึ่งเป็นสถานีโทรทัศน์แห่งแรกและแห่งเดียวในช่วงยุคแรกของมวยตู้ เช่นเดียวกันรายการมวยตู้ที่เป็นรายการประเภทรายการกีฬา รายการแรกและรายการเดียวที่ออกอากาศในช่วงเวลาเย็นของวันเสาร์ (เริ่มเวลา 18.30-21.30 น. มีรายการข่าวคั่นตอนเวลา 20.00 น.) ดังนั้น จึงยังไม่มีคู่แข่งในเรื่องรายการมวยตู้ในยุคดังกล่าว เนื่องจากการผลิตรายการในช่วงแรกนั้น รายการมวยตู้ของทางช่อง 4 บางขุนพรหม เป็นรายการที่ผลิตจากฝ่ายผลิตรายการของทางช่อง 4 บางขุนพรหม เอง ยังไม่มีการเปิดให้ผู้ผลิตรายการอื่นมาเช่าเวลาในการผลิตรายการเหมือนเช่นปัจจุบัน ทั้งนี้ความเป็นเจ้าของรายการจึงยังเป็นของสถานีช่อง 4 บางขุนพรหม ดังหัวข้อที่จะแสดงต่อไปนี้

ความเป็นเจ้าของรายการ

ด้วยเหตุที่ในยุคบุกเบิกวงการโทรทัศน์นั้น เป็นเสมือนการก้าวผ่านช่วงเวลาจากยุคของสื่อวิทยุกระจายเสียงมาสู่สื่อโทรทัศน์ หรือที่สรรพสิริ วิริยศิริ เรียกโทรทัศน์ในขณะนั้นว่า “โทรภาพ” ตามนโยบายของทางรัฐบาลในสมัยจอมพล ป. พิบูลสงคราม ที่เล็งเห็นว่าสื่อโทรทัศน์ น่าจะเป็นสื่อมวลชนที่มีอิทธิพลเป็นอย่างมาก โดยเฉพาะในบรรดาประเทศที่เจริญแล้ว ต่างประสบผลสำเร็จอย่างสูงในการใช้บริการวิทยุโทรทัศน์สนับสนุนการดำเนินกิจการต่าง ๆ ที่สำคัญและมีประโยชน์ต่อประเทศ เช่น ด้านอุตสาหกรรม วิทยาศาสตร์ การแพทย์ การให้การศึกษานในแขนงต่าง ๆ ตลอดจนจนถึงการอำนวยความสะดวกแก่ประชาชน นอกจากนี้ยังเป็นการก้าวให้ทันกับวิทยาการใหม่ ๆ ไม่ล้าหลังบรรดาอารยประเทศ อาจจะกล่าวได้ว่าเหตุผลที่ประเทศไทยมีโทรทัศน์ใช้กันก็คือ สื่อโทรทัศน์เป็นสื่อใหม่ที่สามารถใช้ใน “การสร้างชาติ” ได้ตามแนวความคิดและหลักการบริหารของรัฐบาลที่มีจอมพล ป. พิบูลสงครามเป็นผู้นำในขณะนั้นนั่นเอง

หลังจากวันที่ 24 มิถุนายน 2498 ที่มีการออกอากาศโทรทัศน์อย่างเป็นทางการครั้งแรก ในระหว่างปี พ.ศ. 2498-2500 ประเทศไทยเพิ่งก้าวเข้าสู่ยุคที่เรียกกันว่า “ยุคตาทิพย์” อันอาจเป็นการปฏิวัติการสื่อสารครั้งสำคัญของประเทศไทยครั้งสำคัญโดยมีสื่อโทรทัศน์ที่เป็นสื่อใหม่ (New Media) ในขณะนั้น ด้วยความเป็นสื่อใหม่นี้เอง ทำให้ในยุคเริ่มแรกมีสถานีโทรทัศน์เพียงช่องเดียวนั้นคือ “สถานีโทรทัศน์ช่อง 4 บางขุนพรหม” ที่ดำเนินงานโดยบริษัท ไทยโทรทัศน์ จำกัด อันมีฐานะเป็นเอกชนและกลายเป็นเอกชนรายเดียวของคุณันที่ดำเนินการกิจการวิทยุกระจายเสียงและวิทยุโทรทัศน์โดยถูกต้องตามกฎหมาย

ด้วยเหตุนี้เองในการผลิตรายการของช่อง 4 บางขุนพรหม จึงมีการผลิตรายการโดยสถานีเป็นผู้ผลิตรายการเองทั้งหมด กล่าวคือยังไม่ได้เปิดขายเวลาให้ผู้ผลิตรายการอื่นทำรายการเหมือนเช่นปัจจุบัน ดังนั้น การผลิตรายการของทางสถานีช่อง 4 บางขุนพรหม ในการผลิตรายการนั้นจึงเป็นสิทธิ์ขาดของทางฝ่ายผลิตรายการ หรืออีกนัยหนึ่งทางสถานีสามารถควบคุมเนื้อหารายการได้อย่างสมบูรณ์แบบ

การควบคุมเนื้อหาหรายการนั้น ถ้า หมายถึง การควบคุมสิ่งที่จะมาถึงผู้ชม ไม่ว่าจะ เป็นในแง่ภาพที่ปรากฏบนจอโทรทัศน์ หรือเนื้อหาของรายการ ผู้วิจัยพบว่าในยุคบุกเบิกวงการโทรทัศน์ทางช่อง 4 บางขุนพรหม เองยังไม่มีหน่วยงานใดมาควบคุม ดังนั้น การควบคุมในช่วงยุคช่อง 4 บางขุนพรหม มีเพียงการควบคุมตัวเอง คือฝ่ายจัดรายการที่เป็นตัวจักรสำคัญในการควบคุมรายการที่จะนำออกอากาศ กล่าวได้ว่า เจ้าของรายการทุกรายการที่ผลิตรายการในช่อง 4 บางขุนพรหม ระหว่างปี พ.ศ. 2498-2500 ก็คือ ฝ่ายผลิตรายการของทางสถานีนั่นเอง

รายการมวยคู่ในช่วงยุคแรกก็มีการผลิตรายการจากฝ่ายรายการของทางสถานีโทรทัศน์ช่อง 4 บางขุนพรหม โดยใช้เจ้าหน้าที่ของบริษัทไทยโทรทัศน์ จำกัด ในการผลิตรายการโทรทัศน์ ทั้งนี้เนื่องจากจำนวนสถานีโทรทัศน์ในยุคบุกเบิกโทรทัศน์นั้นปราศจากคู่แข่งชั้น การผลิตและการแข่งขันของรายการมวยคู่จึงเป็นการผลิตรายการมวยคู่ในรูปแบบผูกขาดอย่างสมบูรณ์

ดังนั้น การผลิตรายการมวยคู่ของทางสถานีช่อง 4 บางขุนพรหม จึงสามารถทำได้ อย่างอิสระ แม้ว่าจะยังไม่มี การควบคุมที่ลงรายละเอียดปลีกย่อย เช่น ระยะเวลาการออกอากาศ การกำหนดจำนวนรายการ แต่ในความเป็นจริงแล้วรายการที่ผลิตขึ้นในช่วงยุคบุกเบิกต้องสอดคล้องกับนโยบายการพัฒนาประเทศและแสดงความเป็นไทยของจอมพล ป. พิบูลสงคราม แสดงว่า นอกเหนือจากอุปสรรคด้านความรู้ความสามารถของบุคลากรกับความใหม่ของเทคโนโลยี ที่เป็นอุปสรรคต่อการผลิตรายการแล้วก็ยังมี การควบคุมเนื้อหาจากรัฐบาลคอยกำกับอยู่เบื้องหลัง อย่างไรก็ตาม แม้รายการในยุคบุกเบิกจะไม่มีคู่แข่งจากผู้รายการมวยคู่อื่น เนื่องจากการผลิตมีลักษณะผูกขาดแต่ทางสถานีโทรทัศน์ก็ไม่ได้จัดการชกของคู่ชกในรายการมวยคู่เองแต่อย่างใด การผลิตรายการในช่วงดังกล่าวยังเป็นการถ่ายทอดสดมาจากเวทีมวยมาตรฐานที่มีการชกมวยกัน อยู่อย่างเป็นประจำอยู่แล้ว

การผลิตรายการ

หากกล่าวถึงการผลิตรายการเมื่อมวยไทยถูกนำมาผลิตใหม่ในช่องทาง การนำเสนอของโทรทัศน์นั้น แม้ว่าข้อได้เปรียบของการนำเสนอทางโทรทัศน์จะมีข้อได้เปรียบในเชิงพื้นที่ก็ตาม

ในเชิงการรับชมที่โทรทัศน์ช่วยกระจายการรับรู้ของผู้ชมได้เพิ่มมากขึ้น กล่าวคือจำนวนผู้ชมในสนามนั้นเทียบกับจำนวนผู้ชมที่รับชมผ่านสื่อโทรทัศน์ไม่ได้เลย แต่ข้อจำกัดหนึ่งของมวยคู่ก็คืออิสระเรื่องมุมมองในการชมของผู้ชม กล่าวได้ว่าในสภาพความเป็นจริงนั้นกล้องที่สนามมวยนั้นแทนเสมือนดวงตาของผู้ชมนับหมื่นนับพันก็เป็นได้

ในยุคบุกเบิกวงการโทรทัศน์เทคนิคการผลิตเรื่องมุมมองหรือมุมนกมองที่นำเสนอในรายการมวยคู่ยังมีรูปแบบการผลิตที่ค่อนข้างสร้างความสับสนต่อผู้ชมมาก โดยเฉพาะกรณีของการถ่ายทอดสดมวยไทยที่ช่วงยุคแรกมีการถ่ายทอดผ่านโทรทัศน์ในระบบขาวดำ เพราะหากมาจากสายตาผู้ชมขณะที่คู่ชกกำลังสู้กันเป็นการต่อสู้ที่กำหนดข้างโดยใช้สีเป็นตัวกำหนด (ระหว่างฝ่ายแดงกับฝ่ายน้ำเงิน) ดังนั้น มุมนกมองที่ตัดสลับไปสลับมาเช่นในปัจจุบันนั้นจึงไม่สามารถนำมาใช้ได้ ในมวยคู่ยุคบุกเบิก เพราะผู้ชมทางโทรทัศน์เกิดความสับสนจากการจดจำนักมวยผ่านเรื่องสีและมุมนกมอง ดังที่ ถาวร ช่วยประสิทธิ์ กล่าวถึงการจับภาพของการถ่ายทอดมวยไทยในยุคช่อง 4 บางขุนพรหม ว่า

นาน ๆ มีวงดนตรีออเคสตราหลายสิบชิ้นมาออกทางทีวี ผู้กำกับรายการเห็นว่าตอนนี้โอโบกำลังโซโล่อยู่ก็สั่งคนกล้องให้จับภาพคนเล่นโอโบ คนกล้องหาว่าไม่ว่าไอ้โอโบมันคืออะไร ก็ไปถ่ายคนเป่าฮอร์นซึ่งกำลังยิ้มเฟื่อน ๆ ที่เป่าผิดเมื่อตะกี ผู้กำกับรายการเขาถึงวาดรูปเครื่องดนตรีประเภทต่าง ๆ ติดไว้ข้างฝา ที่นี้พอสั่งให้จับภาพปาซูน คนกล้องต้องวิ่งไปดูข้างฝาว่าไอ้ปาซูนหน้าตาเป็นอย่างไร ผู้กำกับรายการต้องอธิบายไปทางไมโครโฟนว่า ไอ้ที่เหมือนบ้องกัญชานั้นแหละโว้ย

บางทีผู้กำกับรายการนั่นเองแหละเป็นผู้ที่ปล่อยไก่เสียเอง คือทำภาพให้คนขวามือกระโดดไปอยู่ซ้ายมือก็ได้เช่น ภาพเป็นนางเอกนั่งทางซ้าย พระเอกนั่งทางขวากำลังพลอดรักหรือต่อว่าต่อขานกันก็แล้วแต่ พอตัดภาพอีกทีเห็นนางเอกไปนั่งทางขวาเสียแล้ว เรื่องนี้มันอยู่ที่ทิศทางของกล้อง

เพื่อให้เห็นง่าย ๆ ก็ตอนถ่ายนักมวยกำลังชกบนเวที เอากล้องหมายเลข 1 ไปตั้งไว้ทางทิศเหนือ กล้องหมายเลข 2 ตั้งไว้ทางทิศใต้ พอตัดภาพกล้อง 1 ออกไปเห็นฝ่ายแดงเด่นอยู่ขวามือ ผู้กำกับรายการตัดกล้อง 2 ออกอากาศแทนกล้อง 1 จะเห็นฝ่ายแดงกระโดดไปอยู่ซ้ายมือทันทีทันควัน คนดูนึกว่าผีหลอก คนที่กำลังกินน้ำอมฤตอยู่เป็นว่า เอ๊ะ วันนี้ล่อไปเพียงสองกึ่ง ทำไมตายมาถึงขนาดนี้ไปได้หนอ

ข้อสำคัญอยู่ที่นักพนันมวยคู่ขาวดำพอนักมวยคนหนึ่งถูกน็อก ฝ่ายหนึ่งว่าแดงแพ้อีกฝ่ายหนึ่งว่าน้ำเงิน ฝ่ายแรกบอกว่าเป็นแดงมันอยู่ขวามือนั่นไง ฝ่ายหลังเถียงว่ามันกระโดดไปอยู่ซ้ายมือแล้วไม่เห็นรี ต่อไปก็ตัดสินกันด้วยเครื่องทุ่นแรงที่มีชื่อขึ้นต้น

ด้วยตัวเอ็ม เป็นการปิดฉากชีวิตคนต้นเหตุก็คือผู้กำกับรายการโทรทัศน์คนเดียวแท้ ๆ (ถาวร ช่วยประสิทธิ์, 2535, น. 98-100)

เห็นได้ว่าในการผลิตรายการมวยตั้ยุคบุกเบิกนี้ พบว่า มีข้อจำกัดและอุปสรรคต่าง ๆ มากมาย ประเด็นแรกคือความชำนาญในการใช้อุปกรณ์เครื่องมือของเจ้าหน้าที่กับการทำความเข้าใจในอุปกรณ์และเนื้อหาของรายการนั้นยังขาดความชำนาญและความเข้าใจในจุดนี้อยู่ ทั้งนี้ จากข้อเขียนของถาวร ช่วยประสิทธิ์ข้างต้น หากนำแนวคิดเรื่องการข้ามเส้น 180 องศา ที่ใช้หลักการในการวางมุมกล้องตามแนวระนาบเส้น 180 องศา มาอธิบาย พบว่า บุคลากรในยุคนั้นขาดความเข้าใจเรื่องดังกล่าวไป เนื่องจากมีการตั้งกล้องข้ามแนวเส้น 180 องศา ทำให้เมื่อตัดภาพนักมวยจึงยืนอยู่ด้านตรงข้ามกับมุมกล้องที่ผ่านมาสว่างความสับสนให้แก่ผู้ชม ซึ่งสะท้อนให้เห็นได้ว่าบุคลากรที่ทำการผลิตรายการมวยตั้ในยุคดังกล่าวนั้นยังค่อนข้างขาดความรู้เรื่องเทคนิคในการผลิตรายการโทรทัศน์ อันเนื่องมาจากประสบการณ์ในการทำงานนั้นยังขาดความเชี่ยวชาญในเรื่องเทคนิคการผลิตรายการ เพราะความใหม่ของสื่อโทรทัศน์ที่บุคลากรของสถานีโทรทัศน์ช่อง 4 บางขุนพรหม ยังไม่คุ้นเคย เพราะเมื่อสัปดาห์ก่อนกลับไปถึงที่มาของบุคลากรกลุ่มนี้ก็พบว่า เป็นบุคลากรที่มีประสบการณ์มาจากสายการผลิตด้านวิทยุกระจายเสียงมาก่อน

ประเด็นที่สองคือเทคโนโลยีในการออกอากาศมวยตั้ในยุคแรกนั้นเป็นการออกอากาศในระบบการออกอากาศโทรทัศน์ขาวดำ วิธีตัดภาพไปมาในแต่ละมุมมองในยุคนั้นเป็นการทำให้ผู้ชมโทรทัศน์เกิดความสับสนในการรับชม เนื่องจากภาพของการชกมวยไทยเป็นที่ฟ้าการต่อสู้ระหว่างบุคคลสองฝ่ายที่กำหนดข้างของนักมวยด้วยสีของเครื่องแต่งกาย คือ ระหว่างสีแดงกับสีน้ำเงิน กอปรกับการขาดความเข้าใจของบุคลากรเกี่ยวกับทฤษฎีการผลิตรายการโทรทัศน์ในช่วงยุคแรกนั้นค่อนข้างมีความสัมพันธ์กับการตีความของผู้ชมในเรื่องของสีเพราะรูปแบบการรับชมที่เปลี่ยนไปจากการรับชมโดยประสบการณ์ตรงที่สนามจริงปรับมาเป็นารับชมมวยไทยผ่านสื่อโทรทัศน์ก็มีผลต่อการปรับมิติการรับรู้ของผู้ชมด้วยเช่นกัน

ข้อจำกัดในการผลิตรายการมวยตั้ในส่วนหนึ่งเกิดขึ้นมาจากการที่บุคลากรของทางบริษัท ไทยโทรทัศน์ จำกัด หรือ ช่อง 4 บางขุนพรหม ส่วนใหญ่โอนย้ายมาจากเจ้าหน้าที่กรมประชาสัมพันธ์ที่เคยเคยทำงานวิทยุกระจายเสียงมาก่อน แม้จะมีประสบการณ์และความชำนาญในการผลิตสื่อวิทยุกระจายเสียงมาก่อน แต่ทั้งอุปกรณ์และวิธีการผลิตสื่อโทรทัศน์มีความแตกต่างจากสื่อวิทยุเป็นอย่างมาก รูปแบบการทำงานจึงต้องมีการปรับตัวและเรียนรู้ด้วยวิธีที่แตกต่างไปตามลักษณะของสื่อโทรทัศน์ ทั้งนี้ก่อนหน้าที่จะก่อตั้งช่อง 4 บางขุนพรหม ได้มีการเตรียมงานซึ่งเริ่มฝึกอบรมเจ้าหน้าที่ในสายการทำงานด้านวิทยุเพื่อเตรียมความพร้อมสำหรับทำงานในการผลิตสื่อโทรทัศน์ ดังที่ สรรพสิริ วิริยศิริ กล่าวถึงประสบการณ์การทำงานวิทยุกระจายเสียงว่า

การเปิดดำเนินการของวิทยุ ท.ท.ท. เสมือนเป็นที่ทดลองฝึกฝนเตรียมงานสำหรับงานโทรทัศน์ที่กำลังจะตามมา รวมทั้งรายการที่มีใช้ซ้ำด้วย “มีการยกพื้นในห้องส่งใหญ่ของวิทยุ ท.ท.ท. ที่สี่แยกคอกวัวแบบเดียวกันในห้องส่งโทรภาพที่กรมประชาสัมพันธ์ เพื่อจัดรายการวิทยุที่มีคนดูมาร่วมสนุกในห้องส่งด้วย เตรียมพร้อมสำหรับรายการในห้องส่งโทรทัศน์ต่อไปในไม่ช้า (สรรพสิริ วิริยศิริ, 2537, น. 87)

ด้วยเหตุนี้เองทางบริษัท ไทยโทรทัศน์ จำกัดที่มีการวางแผนระยะยาวในการสร้างบุคลากรของวงการโทรทัศน์จากบุคลากรในวงการวิทยุกระจายเสียง เพราะเทคโนโลยีของสื่อโทรทัศน์ในช่วงนั้นเป็นเทคโนโลยีที่มีความใหม่ไม่เคยได้สัมผัสมาก่อน การพัฒนาบุคลากรในสมัยนั้นหากพัฒนาชนิดเริ่มจากศูนย์จะเป็นการยาก วิธีการพัฒนาบุคลากรที่มีความเข้าใจในเครื่องมือและหลักการในการผลิตสื่อวิทยุมาก่อน ร่วมกับเจ้าหน้าที่อบรมจากต่างประเทศ ตลอดจนการส่งเจ้าหน้าที่ไปอบรมเรียนรู้ในต่างประเทศ จึงเป็นวิธีการที่ช่วยลดเวลาในขั้นการเรียนรู้การผลิตสื่อโทรทัศน์ อาจจะสามารถได้ว่าบุคลากรในวงการโทรทัศน์ไทยช่วงแรกนั้น ไม่ได้เริ่มนับประสิทธิภาพในการทำงานผลิตสื่อโทรทัศน์จากศูนย์ เหมือนเช่นยุคที่เมืองไทยเริ่มมีวิทยุใช้ ทั้งนี้กลุ่มบุคลากรผู้ผลิตรายการมวยคู่ในช่วงยุค “ตั้งไข่” ของช่อง 4 บางขุนพรหม ก็เป็นบุคลากรกลุ่มเดียวกันที่เริ่มก่อร่างสร้างไทยโทรทัศน์ขึ้นมาและการพัฒนาบุคลากรฝ่ายผลิตรายการดังกล่าวนี้เองที่ในภายหลังเริ่มทำให้โทรทัศน์เข้าไปมีบทบาทในการกำหนดวิธีการสื่อสารกีฬามวยไทยสู่สาธารณชนมากขึ้น นอกจากนี้ด้วยธรรมชาติของสื่อโทรทัศน์ที่เปลี่ยนไปรูปแบบการนำเสนอรายการก็ต้องมีการผลิตที่เปลี่ยนไปจากเดิมด้วย

เนื่องจากสื่อโทรทัศน์เป็นสื่อที่มีทั้งภาพและเสียง มิติด้านการรับรู้ผ่านสื่อจึงได้ขยายออกไปซึ่งมิติการรับรู้ผ่านสื่อโทรทัศน์มิได้เป็นการรับรู้จากเสียงเพียงอย่างเดียว ดังเช่นยุคของการสื่อสารวิทยุกระจายเสียงแต่การรับรู้ผ่านสื่อโทรทัศน์สร้างมิติการรับรู้ของผู้ชมขยายออกไป กล่าวคือผู้ชมได้เห็นทั้งภาพและเสียงผ่านสื่อโทรทัศน์ มิได้ใช้จินตนาการผ่านเสียงวิทยุเหมือนเช่นที่ผ่านมา ดังนั้น รูปแบบการจัดรายการโดยเฉพาะการพากย์มวยจึงต้องปรับเปลี่ยนไปตามคุณลักษณะของสื่อโทรทัศน์ ที่ผู้พากย์ต้องมีการปรับมาตรฐานการพากย์ให้ตรงกับภาพที่ปรากฏทางหน้าจอมากยิ่งขึ้น โดยบุคคลที่เป็นผู้พากย์รายการมวยคู่เป็นรายแรก ๆ เช่น สรรพสิริ วิริยศิริ ดังนั้นที่ประสบการณ์ในการพากย์มวยทางรายการวิทยุทางรายการวิทยุก่อนที่จะมาพากย์มวยคู่ทางรายการโทรทัศน์ในภายหลังไว้ดังนี้

หลังจากสรรพสิริยังได้เริ่มทำข่าวกีฬาไม่นาน โดยเฉพาะกีฬามวยซึ่งเป็นที่ยอดนิยมของสรรพสิริอยู่แล้ว ด้วยการติดสอบห้อยตามครูมาลัย ชูพินิจเข้าไปดูมวยตั้งแต่วัยเด็ก สรรพสิริชอบดูการชกมวยอย่างที่เรียกว่า “ขึ้นสมอง” โดยได้ชักชวนเพื่อนสนิท

คือนายฉนวน พิชัยศรทัต พนักงานแปลข่าวด้วยกัน เมื่อได้ทำงานในแผนกสื่อข่าว จึงได้เข้าไปทำข่าวในสนามมวย โดยการเขียนข่าวรายการผลการชกมวยทางวิทยุกระจายเสียงแห่งประเทศไทย โดยอาศัยสำนวนการเขียนของครูมาลัย ชูพินิจ “สำนวนของครูมาลัยที่ผมชอบยืมมาใช้จนนี้ถือว่า เป็นสำนวนของตัวเอง ก็มีอย่างเช่นว่า เสี้ยววินาทีที่ระฆังดังขึ้น ศอกกลับของผล พระประแดง ก็ส่งคู่ต่อสู้ลงไปกลิ้งบนพื้นผ้าใบ หรือไม่งั้นก็ ผมก้มลงแค่ว่าจุดบุหรื เงยขึ้นมาอีกที อ้าวคู่ต่อสู้ลงไปดินเร่า ๆ เสียแล้วด้วยหมัดของ โอรสเจ้าอาหรับ (สรรพสิริ วิริยศิริ, 2537, น. 62-63)

ด้วยความชอบส่วนตัวในกีฬามวยไทยของสรรพสิริ วิริยศิรินี้เองเป็นจุดเริ่มให้มีการถ่ายทอดกระจายเสียงการชกมวยไทยผ่านทางวิทยุเป็นครั้งแรก มี สรรพสิริ วิริยศิริ เป็นผู้พากย์มวยทางวิทยุเป็นรายแรก มีการนำเครื่องบันทึกเสียงแม่เหล็กหรือที่เรียกกันว่า “เครื่องเว็บคอร์” มาใช้บันทึกเสียงจากเวทีมวย เพื่อนำเสียงที่บันทึกไว้มาออกอากาศออกอากาศทางวิทยุให้คนได้ลูนมวยไทยผ่านทางวิทยุได้กันถึงบ้าน นับวัน สรรพสิริ วิริยศิริ กับนายช่างจำน ตันตโกไศยก็ปรับปรุงพัฒนาให้มีระบบการบันทึกเสียงให้ดีที่สุดเท่าที่สามารถถ่ายทอดไปสู่ผู้ฟังให้ได้ ชนิดที่เรียกว่า “ได้ยินเสียงคนฟาดปากกันในเวทีราชดำเนินส่งเสียงไปให้คนได้ลูนกันถึงบ้าน” (สรรพสิริ วิริยศิริ, 2537, น. 62-63)

ด้วยข้อจำกัดของช่องทางการสื่อสารกระจายเสียงด้วยวิทยุที่ได้ยินแต่เสียงไม่สามารถมองเห็นภาพที่แท้จริงของการชกของนักมวยไทย ผู้ฟังวิทยุต้องฟังและจินตนาการภาพไปตามเสียงพากย์เพียงอย่างเดียว ประกอบกับความหลงใหลในกีฬามวยไทยของ สรรพสิริ วิริยศิริ มาตั้งแต่เยาว์วัยเป็นแรงผลักดันให้ผลิตรายการมวยตู้ทางวิทยุ จวบจนเมื่อบริษัทไทยโทรทัศน์ จำกัด ก่อตั้งช่อง 4 บางขุนพรหม และ สรรพสิริ วิริยศิริ ที่ได้รับโอกาสถูกยืมตัวจากกรมประชาสัมพันธ์ไปดำรงตำแหน่งหัวหน้าแผนกโทรภาพของช่อง 4 บางขุนพรหม ในขณะนั้นก็มีแนวคิดที่จะนำมวยไทยมารายการโทรทัศน์ในช่วงเย็นวันเสาร์ อีกทั้งเริ่มต้นทำหน้าที่เป็นผู้พากย์มวยตู้ทางโทรทัศน์ ด้วยเช่นกันเพราะประสบการณ์สั่งสมมาจากการพากย์มวยทางรายการวิทยุมาก่อนหน้านั้นเอง

เอกลักษณ์ของสื่อโทรทัศน์ที่มีทั้งภาพและเสียง นั้นสร้างความเปลี่ยนแปลงต่อมิติของผู้รับสารที่ปรับเปลี่ยนจากวิธีการฟังเสียงจากวิทยุและตีความโดยใช้จินตนาการร่วมกับประสบการณ์ของผู้ฟังแต่ละรายมาสู่สื่อโทรทัศน์ที่ผู้ชมเห็นทั้งภาพและเสียงสามารถตีความได้โดยใช้ภาพและเสียงประกอบกันได้ใกล้เคียงกับเหตุการณ์ที่ปรากฏทางหน้าจอโทรทัศน์ ทั้งนี้การปรับตัวมิได้เกิดเฉพาะผู้รับสารเพียงอย่างเดียวเท่านั้นหากแต่บุคลากรที่ผ่านประสบการณ์บรรยายมวยไทยทางสื่อวิทยุกระจายเสียงก็ถูกดึงมาบรรยายมวยตู้เช่นเดียวกัน อีกทั้งผู้บรรยายมวยที่ถูกดึงตัว

มาต่างต้องปรับวิถีในการพากย์มวดยจากคุณลักษณะสื่อที่เปลี่ยนไป ดังที่ ถาวร ช่วยประสิทธิ์ บรรยายบรรยายภาศการทำงานของนักพากย์ช่วงเปลี่ยนผ่านไว้ว่า

การพากย์มวดยผู้เบาแรงกว่าพากย์มวดยวิทยุหรือที่เขาเรียกว่ามวดยเสียง เพราะไม่ต้อง กระหืดกระหอบพุด เนื่องจากมองเห็นภาพทางจอแก้วอยู่แล้ว แต่ยากกว่าตอนที่ จะต้องระมัดระวังไม่ให้พุดผิด เช่น นักมวดยชกหมัดขวาตันไปพากย์ว่าชกหมัดซ้าย นักมวดยชกเบา ๆ ตันไปว่าชกเต็มแรง (ถาวร ช่วยประสิทธิ์, 2535, น. 67)

กล่าวได้ว่าเมื่อเทคโนโลยีสื่อเปลี่ยนจากสื่อวิทยุที่ได้ยินแต่เสียงเท่านั้น เปลี่ยนมาเป็น สื่อโทรทัศน์ที่ผู้ชมสามารถเห็นได้ทั้งภาพและเสียง การผลิตก็ต้องปรับตัวตามไปด้วย สิ่งที่เห็นได้ชัด คือ การพากย์มวดยก็คือ มาตรฐานความถูกต้องของการพากย์ที่ต้องมีความถูกต้องมากที่สุด เพราะ ผู้ชมมวดยผู้สามารถเห็นภาพจากโทรทัศน์ หากผู้บรรยายรายการพากย์ผิด ผู้ชมรายการก็จะ สามารถรู้ได้ทันที ถือเป็นปรับตัวของผู้ผลิตในรายการมวดยผู้ เมื่อสื่อเปลี่ยนไปการผลิตรายการ มวดยผู้ก็ต้องปรับตัวตามธรรมชาติของสื่อไปในทิศทางที่มีมาตรฐานของการผลิตเพิ่มขึ้น

จากข้อมูลข้างต้นแสดงให้เห็นว่าเมื่อสื่อเปลี่ยนไป บุคลากรในยุคดังกล่าวที่ต่างยังไม่ คืบเคย ชำนาญกับโทรทัศน์ต่างต้องปรับตัวทั้งเรื่องการผลิตที่ถูกต้องตามคุณลักษณะของสื่อ โทรทัศน์ หรือแม้แต่การเพิ่มเทคนิคในการบรรยายมวดยผู้ เพื่อเร้าและสร้างอารมณ์ให้กับผู้ชมที่ต่าง ก็มองเห็นภาพไปพร้อม ๆ กับผู้บรรยาย โดยที่ผู้บรรยายปรับการใช้คำเพื่อบรรยายประกอบกับ ภาพให้ผู้ชมเกิดความตื่นตื้นยิ่งขึ้น ดังที่ ถาวร ช่วยประสิทธิ์ (2535, น. 67) บรรยายถึงการพากย์ มวดยของตนเองในยุคบุกเบิกมวดยผู้ไว้ว่า “ต่อมาผมจึงหาวิธีอื่นมาช่วยให้มีรสชาติขึ้น ได้แก่การหา คำศัพท์แปลก ๆ มาประกอบการพากย์เมื่อมวดยไม่สนุกก็ใช้วิธีการพากย์ให้สนุกแทน ยกตัวอย่าง มวดยกำลังจะน็อคก็พากย์ไปว่า ฝ่ายนำเงินกำลังหาที่เรียบ ๆ เพื่อจะเอนกายลงนอนให้สบายแล้ว ครับ”

คุณลักษณะของสื่อโทรทัศน์ที่มีความสมจริงด้วยการนำเสนอภาพและเสียงนั้นได้ ยกระดับมิติในการรับสารขึ้น สื่อโทรทัศน์ถูกนำไปใช้ในการรณรงค์ประชาสัมพันธ์ที่ให้ความรู้ต่อ ผู้ชมได้อย่างมาก แต่สำหรับการผลิตรายการแล้วผู้บรรยายก็ต้องปรับเปลี่ยนการพากย์การบรรยาย ของตนให้ถูกต้อง เห็นได้ชัดในกรณีของการพากย์มวดยที่ยกระดับเพื่อเป็นการสร้างมาตรฐานในการ บรรยายผ่านภาพที่ส่งไปยังบ้านเรือนของผู้ชม ซึ่งผู้ชมก็สามารถมีส่วนร่วมทั้งต่อกรชมมวดยและ การบรรยายมวดยได้มากขึ้น ระหว่างผู้ชมและผู้ผลิตก็มีปฏิสัมพันธ์ระหว่างกันมากขึ้นเพราะถ้าหาก ผู้บรรยายพากย์หรือให้ข้อมูลที่ผิดผู้ชมก็มีส่วนร่วมกับการชมมากกว่าการฟังเสียงจากวิทยุเพียง อย่างเดียว ดังประสพการณ์การทำงานของถาวร ช่วยประสิทธิ์ที่ได้รับการตอบรับเรื่องการพากย์ มวดยของตนจากผู้ชมที่บ้านว่า

มีอยู่ครั้งหนึ่งผมบรรยายสรรพคุณนักมวยฝ่ายแดงเป็นนักมวยที่มีลวดลายการออกหมัดสวยงาม และหมัดหนักไม่ใช่อย่อย คราวที่แล้วก็น็อคเขาด้วยหมัดขวา พอมวยเริ่มชกได้สักครู่ผมก็จำใจต้องเปลี่ยนเสียง เพราะฝ่ายแดงที่ผมยกยอสรรพคุณไปนั้นไม่ยอมชกเอาเสียเลย พอขึ้นยกสองก็หาที่เรียบ ๆ นอนเสียเฉย ๆ อย่างนั้นแหละ ไม่กี่วันต่อมาผมได้รับจดหมายที่ลงชื่อด้วยนามแฝงบอกมาว่า แต่ก่อนผมก็ชอบคุณพากย์มาเดี๋ยวนี้ชักอยากมาเตะคุณขึ้นมาเสียแล้วซี (ถาวร ช่วยประสิทธิ์, 2535, น. 67)

ด้วยคุณลักษณะของสื่อโทรทัศน์ที่เอื้อให้ผู้ชมสามารถมีส่วนร่วมในการรับชมจากภาพและเสียงที่ถูกต้องได้มากขึ้น ผู้ชมมีโอกาสสื่อสารอย่างมีส่วนร่วมผ่านการรับชมจากสื่อโทรทัศน์ ส่งผลต่อการสร้างมาตรฐานอีกชั้นให้กับผู้ผลิตในวงการสื่อสารยุคสมัยนั้นที่ต้องปรับปรุงเรื่องความถูกต้อง และเรื่องการสร้างควมมีส่วนร่วมระหว่างผู้ชมได้มากขึ้น เพราะการเห็นภาพของผู้ชมเป็นวิธีการหนึ่งที่กระจายอำนาจในการตรวจสอบผู้ผลิตของผู้ชมที่บ้านได้วิธีหนึ่ง (หรือปัจจุบันอาจกล่าวเทียบเคียงกับระบบเวทติ้งที่รายการต้องปรับตามความนิยมของผู้ชม) ผิดจากธรรมชาติของสื่อวิทยุที่ผู้ฟังได้เพียงแต่ฟังเท่านั้น อำนาจในการตรวจสอบความถูกต้องก็ย่อมน้อยกว่าสื่อโทรทัศน์ที่มีทั้งภาพและเสียง

เวลาออกอากาศ

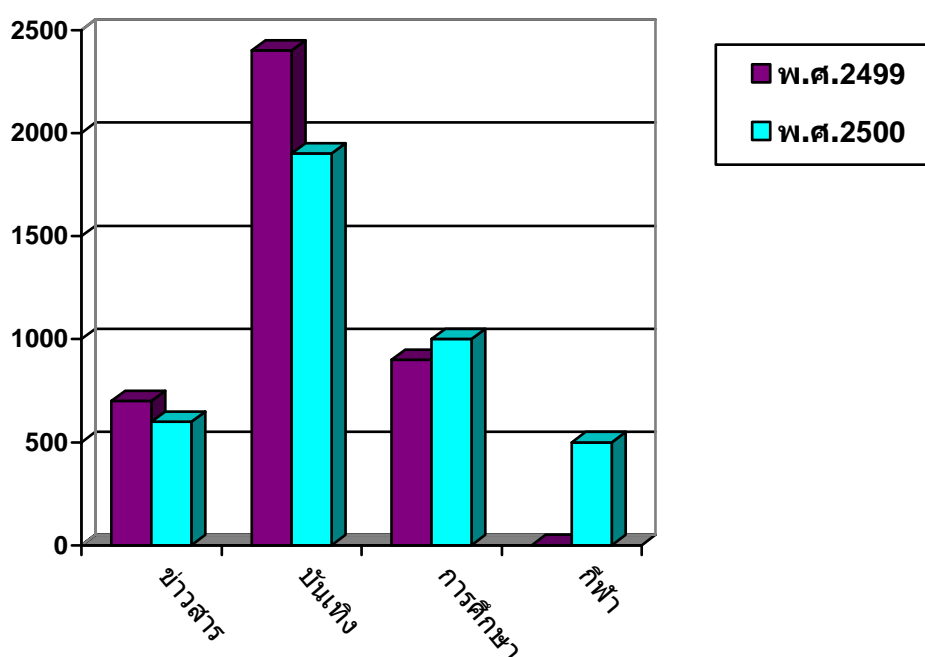
ช่วงยุคบุกเบิกวงการโทรทัศน์ไทย (พ.ศ. 2498-2500) ไทยทีวีช่อง 4 แพร่ภาพ ออกอากาศรายการต่าง ๆ เป็นประจำสัปดาห์ละ 4 วัน คือ อังคาร พุธ ศุกร์ เสาร์ และ อาทิตย์ ในเวลา 19.00-22.00 แต่ต่อมาเมื่อเจ้าหน้าที่เทคนิคและรายการมีความคุ้นเคยกับงานมากขึ้นจึงได้ขยายส่งโทรทัศน์เป็นสัปดาห์ละ 5 วัน คือ เพิ่มวันพุธอีกหนึ่งวัน และขยายเวลาการออกอากาศมากขึ้นด้วย ตั้งแต่เวลา 18.00-22.00 น.

ทั้งนี้ในปี พ.ศ. 2500 มีการถ่ายทอดสดมวยไทยจากสนามมวยลุมพินีผ่านทางช่อง 4 บางขุนพรหม ในรูปแบบของการถ่ายทอดสดนอกสถานที่เป็นประจำทุกวันเสาร์จากสนามมวยลุมพินีตั้งแต่เวลา 18.30 น. จนจบคู่เอก ซึ่งใช้เวลาทั้งหมด 9 ชั่วโมงต่อเดือน (สินิทธ์ สิทธิรักษ์, 2543, น. 154)

หากเปรียบเทียบสัดส่วนเวลาของรายการมวยคู่กับรายการประเภทอื่น แม้สัดส่วนตามเวลาจะเปรียบเทียบรายการอื่น ๆ ที่มีสัดส่วนของเวลาค่อนข้างสูง เช่น รายการประเภทให้ความบันเทิงที่มีสัดส่วนร้อยละ 50 จากช่วงเวลาทั้งหมด รายการข่าวสารร้อยละ 10-18 รายการประเภทส่งเสริมการศึกษาและศิลปวัฒนธรรมมีประมาณร้อยละ 20 หากพิจารณาโดยถ่วงแล้ว

สำหรับมวยคู่ที่เป็นรายการเป็นประเภทกีฬาเพียงรายการเดียวแต่มีสัดส่วนรายการที่เกือบเทียบเท่ากับรายการข่าว โดยเมื่อนำมาเปรียบเทียบกับสัดส่วนรายการระหว่างปี พ.ศ. 2498-2500 จะเห็นถึงสัดส่วนในแต่ละประเภทเนื้อหาได้ดังนี้

ภาพที่ 4.1
แสดงเวลาออกอากาศจำแนกตามเนื้อหารายการในช่วงกรกฎาคม
เปรียบเทียบระหว่างปี พ.ศ. 2499 กับ พ.ศ. 2500



ที่มา: กำเนิดโทรทัศน์ไทย (พ.ศ. 2493-2500) (น. 149-150), โดย สนิท สิริรักษ์, 2543, วิทยานิพนธ์ปริญญาโทมหาบัณฑิต, มหาวิทยาลัยธรรมศาสตร์, คณะวารสารศาสตร์และสื่อสารมวลชน.

ในด้านของระยะเวลาของรายการหากเปรียบเทียบจากผังรายการระยะเวลาในการนำเสนอรายการมวยคู่ต่อหนึ่งครั้งนั้นมีระยะเวลาราวครึ่งละ 3 ชั่วโมง (วันเสาร์เริ่มเวลา 18.30-21.30 มีรายการข่าวคั่นตอนเวลา 20.00 น.) ซึ่งหากวิเคราะห์จากช่วงเวลาที่ออกอากาศ วันที่ออกอากาศ (ทุกวันเสาร์) โดยเปรียบเทียบต่อเวลาที่ออกอากาศทั้งหมด และช่วงเวลาที่ออกอากาศกล่าวได้ว่าผังรายการมวยคู่ได้จัดวางในช่วงเวลาถือเป็น “ช่วงเวลาทอง” (Prime time) ของยุคนั้น ทั้งนี้เหตุผลรายการมวยคู่ได้ออกอากาศใน “ช่วงเวลาทอง” อาจเกิดด้วยปัจจัยหลายประการ ซึ่ง

ผู้วิจัยสามารถจำแนกเหตุปัจจัยที่มีอิทธิพลต่อการจัดผังรายมวยตู้ในช่วงยุคบุกเบิกวงการโทรทัศน์ไทยได้ว่า

1. กีฬามวยเป็นกีฬาที่แสดงถึงความเป็นชายในยุคบุกเบิกวงการโทรทัศน์ไทย (พ.ศ. 2498-2500) กลุ่มผู้ผลิตและกลุ่มผู้รับสารในช่วงยุคบุกเบิกส่วนใหญ่เป็นเพศชาย ซึ่งสอดคล้องกับทัศนะของพัฒนา กิติยาษา ที่ประยุกต์แนวคิดของ Michel Foucault มาอธิบายกรณีของมวยไทยว่า “ส่วนสำคัญของการต่อสู้ของกีฬามวยไทยก็คือ การสั่งสมตั้งแต่ระดับความคิด ตลอดมาถึงการปฏิบัติ จนรวบรวมไว้เป็นองค์ความรู้ อาจกล่าวได้ว่าเป็นการสร้าง “เทคโนโลยีของตนเอง” (Technologies of the self) ที่แสดงถึงรากเหง้าและความเป็นชายได้เป็นอย่างดี” (Pattana Kitiarsa, 2003, p. 6)

2. สถานภาพทางชนชั้นของสื่อโทรทัศน์ในยุคแรก เพราะด้วยความใหม่ของสื่อ ราคาตัวของสื่อโทรทัศน์ที่มีราคาแพง ผู้ชมส่วนใหญ่จะเป็นชนชั้นกลางขึ้นไปที่เป็นข้าราชการ ทหาร เจ้าของห้างร้านเสียส่วนใหญ่ จึงไม่น่าแปลกใจว่าเมื่อสื่อตกอยู่ทั้งในกลุ่มผู้ผลิตในยุคสมัยนั้นที่เป็นเพศชาย และผู้รับชมเพศชายที่อยู่ในชนชั้นกลาง รายการหนึ่งที่น่าจะได้รับความสนใจจึงน่าจะเป็นรายการมวยตู้

3. การสร้างมวยไทยให้แสดงถึงความเป็นชาติไทย เนื่องจากในช่วงยุคดังกล่าวเป็นยุคของรัฐบาลทหารไม่ว่าจะเป็น จอมพล ป. พิบูลสงคราม หรือจอมพลสฤษดิ์ ธนะรัชต์ ต่างมีนโยบายในการบริหารประเทศโดยใช้หลักการความเป็นชาตินิยมมาใช้ในการสร้างชาติไทยให้มีอารยะเหมือนกับทางประเทศฝั่งตะวันตก และมวยไทยก็เป็นกีฬาของชาติไทย ที่มีเอกลักษณ์และได้รับความชื่นชมต่อเหล่าผู้ชมคนดู อีกทั้งมวยไทยก็เป็นกีฬาที่แสดงถึงความเป็นไทยหรืออัตลักษณ์แห่งความเป็นชาติไทย (“Thainess” or “Thai national identities”) ที่สะท้อนถึงรากเหง้าภูมิปัญญา ความคิดและจิตใจที่สั่งสมในกีฬามวยไทย (Pattana Kitiarsa, 2003, p. 28)

ทั้งนี้ในการจัดผังรายการโทรทัศน์ในยุคแรกต้องอิงกับธรรมเนียมการรับชมของผู้ชมที่หากคุ้นชินกับการชมมวยไทยกันในงานเทศกาล ดังนั้น เมื่อมีรายการมวยตู้ในช่วงแรกผู้วิจัยจึงพบว่าที่มวยตู้จะถูกบรรจุไว้ในผังรายการวันเสาร์ที่ถือเป็นวันหยุดราชการ อันเป็นวันที่ผู้ชมมวยไทยสามารถรับชมได้เนื่องจากเวลาในการรับชมที่เป็นวันหยุดนั้นเอื้อต่อการรับชม การจัดเวลาของเวลาออกอากาศในช่วงยุคบุกเบิกวงการโทรทัศน์ไทยผู้วิจัยตั้งข้อสังเกตว่าการกำหนดเวลาออกอากาศรายการมวยตู้มักกำหนดตามเวลาในการออกอากาศของทางโทรทัศน์ช่อง 4 บางขุนพรหม ที่ยังไม่ได้ออกอากาศทั้งวันและทุกวันเหมือนเช่นปัจจุบัน กล่าวคือออกอากาศมีเวลาเริ่มต้นเฉพาะช่วงเย็น (18.00-22.00 น.) ของวันพฤหัสบดี เสาร์และอาทิตย์ หากนำเรื่องเวลาการรับชมไปเปรียบเทียบ

กับรูปแบบการรับชมในสมัยที่มวยไทยยังไม่ถ่ายทอดทางโทรทัศน์จะพบเห็นการกำหนดเวลาการแข่งขันทมวยไทยที่เปลี่ยนไป ดังที่ พัฒนา กิติยาษา ได้กล่าวไว้ว่า

จะพบเห็นการชกมวยไทยได้ทั่วไปของประเทศไทย โดยเฉพาะช่วงหลังฤดูเก็บเกี่ยว ปลายเดือนตุลาคมไปจนถึงเดือนเมษายนหรืออาจจะพฤษภาคมจะพบเห็นการชกมวยไทยได้มากตามงานเทศกาลงานวัดซึ่งคนไทยถือว่ามวยไทยเป็นสิ่งบันเทิงพื้นบ้านที่สร้างความบันเทิง โดยเฉพาะเทศกาลสำคัญ ๆ เช่น เทศกาลสงกรานต์ (Pattana Kitiarsa, 2003, p. 22)

เห็นได้ว่าตั้งแต่อดีตมามวยไทยเป็นกีฬาที่สร้างความสนุกสนานผ่อนคลายให้กับผู้ชมในช่วงหยุดพักการทำงาน หากเวลาย่ำเย็นของวันเสาร์นั้นเป็นช่วงเวลาพักผ่อน แต่เมื่อมวยไทยมีการนำเสนอผ่านสื่อโทรทัศน์ ความเป็นมวยไทยดั้งเดิมก็ถูกนำมาตัดเย็บทั้งด้านเวลา เนื้อหาและรูปแบบการนำเสนอให้สอดคล้องกับคุณลักษณะของสื่อโทรทัศน์ การออกแบบทั้งเนื้อหาและเวลาการออกอากาศก็ต้องกำหนดให้ใกล้เคียงกับอารมณ์ ความรู้สึกและรูปแบบการดำเนินชีวิตของผู้ชม ทั้งเรื่องเวลาของรายการมวยที่จัดไว้ในช่วงเย็นของวันเสาร์ โดยหากเปรียบเทียบกับมวยไทยในสมัยก่อนนั้นก็พบว่า มวยไทยตามเทศกาลงานวัดจะเริ่มชกกันตั้งแต่ 20.00 น. ไปตลอดจนกว่าคู่มวยทุกคู่จะชกครบ ซึ่งคืนหนึ่งอาจจะมีนักชกราว 20-24 รายหรือ 10-12 คู่ก็เป็นได้มาขึ้นชก โดยบางรายการมีการชกกันกว่าจะครบจนรุ่งสางของอีกวันหนึ่งก็มี (Pattana Kitiarsa, 2003, p. 23) ทว่าสำหรับมวยผู้ต้องคำนึงถึงปัจจัยเรื่องเวลาที่จำกัดอันส่งผลให้การผลิตรายการมวยผู้มีลักษณะเรื่องเวลาที่กระชับและกำหนดไว้แน่นอนกว่า

จากคำกล่าวข้างต้น หากนำจุดยืนจากแนวคิดของสำนักโตรอนโตมาใช้อธิบายการกำเนิดของรายการมวยผู้โดยเปรียบเทียบมวยไทยในยุคที่ยังไม่มีการผลิตรายการผ่านรายการโทรทัศน์ พบว่า การจัดชกมวยไทยในยุคดั้งเดิมนั้นเป็นการจัดชกเนื่องในโอกาสหรือเป็นวาระ พิเศษ (Seasonal and Occasional) ที่ไม่ได้จัดกันอยู่อย่างเป็นประจำ ผู้ชมจะชมการชกมวยไทยได้เฉพาะตามงานต่าง ๆ ที่ไม่ได้จัดขึ้นเป็นประจำ เช่น งานเฉลิมฉลอง, งานบุญหรืองานวัด เป็นต้น ขณะที่เมื่อมวยไทยถูกจัดอยู่ประจำในผังรายการโทรทัศน์แล้ว รูปแบบของการผลิตและจัดชกมวยไทยมีการปรับตัวสู่ลักษณะการชกแบบ ดังที่กำหนดไว้ตามผังรายการ ตามลักษณะของความเป็นสื่อโทรทัศน์ที่ต้องมีการจัดผังรายการนั้นเป็นประจำ (Regular Program) มีการนำเสนอรายการประจำทุกสัปดาห์ ซึ่งสะท้อนให้เห็นได้ว่าการเข้ามาของปฏิสัมพันธ์ระหว่างมวยไทยกับโทรทัศน์นั้น เมื่อมวยไทยถูกนำมาผลิตผ่านช่องทาง (Channel) ของสื่อโทรทัศน์ที่ต้องผลิตซ้ำอย่างสม่ำเสมอทุกสัปดาห์ ส่งผลต่อการชกมวยไทยผ่านทางรายการมวยผู้ที่ต้องเฟ้นหานักมวยมาชกให้ทันทุกสัปดาห์ เพราะมวยไทยที่นำเสนอทางโทรทัศน์มีการปรับการผลิตให้เป็นลักษณะรายการประจำ

และสม่ำเสมอตามผังรายการของโทรทัศน์ ในกรณีของรายการมวยผู้ชกบุกเบิกนั้นสรุปได้ว่ารูปแบบการผลิตทางสื่อโทรทัศน์ก็ต้องมีการปรับให้สอดคล้องกับลักษณะของสื่อทั้งเรื่องความถี่ในการผลิต รูปแบบการผลิต หรือระยะเวลาในการผลิต

ทั้งนี้หากเปรียบเทียบระยะเวลาในการนำเสนอมวยผู้ชกบุกเบิกวงการโทรทัศน์ไทยนั้น แม้รายการมวยผู้ชกจะพยายามดัดเย็บรูปแบบระหว่างรายการโทรทัศน์กับมวยไทยดั้งเดิมให้กลมกลืนเข้ากับคุณลักษณะของสื่อโทรทัศน์ ตั้งแต่ช่วงเวลาในการนำเสนอที่เป็นช่วงเวลาที่ใกล้เคียงกับมวยไทยตามงานประเพณีต่าง ๆ การไหว้ครู ดนตรีประกอบ การพักยก เหล่านี้ต่างถูกนำมาบรรจุไว้ในรายการมวยผู้ชกทั้งสิ้น แต่ข้อจำกัดหนึ่งที่โทรทัศน์ไม่สามารถกระทำตามได้นั้นคือระยะเวลาในการนำเสนอ ที่ต้องถูกจำกัดไว้โดยแน่นอนนั่นเอง ซึ่งผิดกับมวยไทยที่ชกในสนามจริงที่ถูกกำหนดโดยจำนวนคู่ชกหากคู่ชกมากกว่าที่กำหนดโดยเวลา อีสาระในการกำหนดระยะเวลา กำหนดคู่ชกนั้นจึงเปิดกว้างมากกว่ามวยผู้ชกในรายการหนึ่งจำนวนคู่ชกจะต้องกำหนดให้พอดีกับเวลาของรายการ

ดังนั้น มวยผู้ชกกับโทรทัศน์จึงเริ่มมีการต่อรองซึ่งกันและกันในเรื่องเวลาที่แต่เดิมมวยไทยที่ชกกันตามสนามสามารถจัดการชกได้อย่างอิสระ แต่เมื่อมีรายการมวยผู้ชกระยะเวลาต่าง ๆ ต้องอิงกับสถานีโทรทัศน์ที่ทำการถ่ายทอดเป็นหลัก ที่เริ่มมีการกำหนดช่วงเวลาต่าง ๆ โดยโทรทัศน์แม้เนื้อหาจะเป็นการชกมวยไทยอยู่ก็ตาม

บุคลการ

หากกล่าวถึงบุคลการที่เกี่ยวข้องในการผลิตรายการโทรทัศน์และรายการมวยผู้ชกผู้วิจัยคงแยกกล่าวถึงฝ่ายหนึ่งฝ่ายใดไม่ได้ เนื่องจากหลังจากเริ่มมีการผลิตรายการโทรทัศน์และรายการมวยผู้ชกที่ออกอากาศเป็นประจำทุกวันเสาร์ ในช่วงเวลาดังกล่าวรายการโทรทัศน์ทุกรายการในผังต่างผลิตโดยฝ่ายผลิตรายการของช่อง 4 บางขุนพรหม นั่นเอง กล่าวได้ว่าบุคลการสายสื่อมวลชนที่ผลิตรายการมวยผู้ชกก็เปรียบเหมือน “โปรโมเตอร์” (บุคคลที่ทำหน้าที่จัดหามวยมาชกในรายการดูแลติดต่อประสานกันกับค่ายมวย สนามมวย สื่อมวลชน บุคคลเหล่านี้จะอยู่ภายใต้ระบบโควต้าของเวทีมวยแต่ละเวที) ที่คอยจัดหาภาพของรายการมาออกอากาศประจำวันเสาร์ไม่ว่าจะเป็นช่วงเวลาแรกที่ถ่ายทอดสดมวยไทยมาจากเวทีราชดำเนิน ช่วงเวลาที่ย้ายมาถ่ายทำกันในห้องส่งก็ตาม บุคลการกลุ่มนี้ทำหน้าที่เหมือนกาวเชื่อมประสานความสัมพันธ์ระหว่างมวยไทยกับการผลิตโทรทัศน์ในยุคแรกเข้าด้วยกัน เห็นได้ว่ามวยผู้ชกในยุคบุกเบิกมีระบบการจัดการนักมวย รายการมวยนั้นยังไม่มีแบ่งงานกันทำอย่างชัดเจนเหมือนเช่นปัจจุบัน ที่บุคลการมีหน้าที่กำหนดไว้แน่ชัด ลักษณะการทำงานในยุคบุกเบิกจึงยังไม่มีแบ่งงานกันทำอย่างชัดเจนเหมือนเช่นปัจจุบัน

บุคลากรที่ผลิตรายการมวดยู่กับบุคลากรที่จัดหามวดยที่นำมาชกในรายการไม่ว่าจะเป็นการถ่ายทอดในห้องส่งหรือการไปถ่ายทอดรายการตามเวทีมวดยจึงเป็นการตัดสินใจจากกลุ่มที่ผลิตรายการโทรทัศน์เท่านั้น โดยที่มาของบุคลากรเหล่านี้มีความเป็นมาก่อนที่จะมาผลิตรายการมวดยอยู่ ดังนี้

บุคลากรที่มีหน้าที่ในการผลิตและวางแผนช่อง 4 บางขุนพรหม ส่วนใหญ่นั้นเป็นบุคลากรที่ได้รับการฝึกอบรมและมีประสบการณ์จากการทำงานสื่อวิทยุกระจายเสียงมาก่อนหน้านี้แล้ว เมื่อบริษัทไทยโทรทัศน์ จำกัด เปิดช่องสถานีโทรทัศน์ช่อง 4 บางขุนพรหม ในวันที่ 24 มิถุนายน 2498 โดยบุคลากรส่วนใหญ่ได้ถูกส่งไปปฏิบัติงานเกี่ยวกับด้านโทรทัศน์ในแต่ละสาขา ทั้งนี้บริษัทไทยโทรทัศน์จำกัดไปฝึกงานและดูงานตามหลักสูตรของอาร์ ซี เอและเอ็นบีซี เป็นระยะเวลาประมาณ 6 เดือน ในเดือน พ.ศ. 2497 เจ้าหน้าที่ทั้ง 6 ท่านนั้น คือ (สินิทธ์ สิทธิรักษ์, 2543, น. 84)

1. นายจำนง รังสิกุล ฝึกงานในฐานะ Program Director และ การโฆษณาแจ้งความ
2. นายอัมพร พจนสุทธิ ฝึกงานในฐานะ Technical Director
3. นายธำรง วงสุตร ฝึกงานในฐานะ Control Camera Unit และ Microwave
4. นายธนะ นาคพันธ์ ฝึกงาน Receiver Servicing
5. นายฟุ้ง ชื่นชม ฝึกงานทาง Transmitter
6. นายสมชาย มาลาเจริญ ฝึกงานทาง Camera Control Unit Camera

นอกจากนั้นแล้ว สรรพสิริ วิริยศิริ ที่ขณะนั้นเป็นหัวหน้าแผนกโทรภาพได้เคยส่งตัวไปศึกษาดูงานวิทยุกระจายเสียงและวิทยุโทรทัศน์ที่สหรัฐอเมริกามาก่อนหน้าเป็นเวลา 2 ปี (พ.ศ. 2494-2495) ในระหว่างนั้น สรรพสิริ วิริยศิริ ได้ทำงานเป็นผู้สื่อข่าวและผู้ประกาศให้สถานีวิทยุกระจายเสียงวีโอเอ (Voice of America - VOA) และวิทยุกระจายเสียงสหประชาชาติ ณ.กรุงนิวยอร์ก พร้อมกับศึกษาวิชาภาพถ่ายที่สถาบันการถ่ายภาพนิวยอร์ก (New York Institute of Photography) ด้วย ส่วน จำนง รังสิกุล หัวหน้าแผนกติดต่อต้อนรับกองการต่างประเทศ ไปศึกษาดูงานที่บรรษัทวิทยุกระจายเสียงอังกฤษ มีกำหนดตั้งแต่ พ.ศ. 2493 แล้ว บุคคลทั้งสองนี้ต่อมาเป็นผู้มีบทบาทสำคัญในการดำเนินการโทรทัศน์แห่งประเทศไทย (สินิทธ์ สิทธิรักษ์, 2543, น. 84)

ที่มาของบุคลากรส่วนใหญ่ของสถานีโทรทัศน์ช่อง 4 บางขุนพรหม ที่เคยมีประสบการณ์ความเชี่ยวชาญกับการทำวิทยุกระจายเสียงมาก่อน เพราะความเป็นจริงแล้วการจัดตั้งวิทยุกระจายเสียงตั้งแต่เริ่มตั้งบริษัทไทยโทรทัศน์ จำกัด ที่จัดให้มีการส่งกระจายเสียงก่อนที่จะเริ่มส่งทีวีเกือบสองปีนั้น เป็นการวิธืวางรากฐานสู่การออกอากาศทางโทรทัศน์ต่อไปในอนาคต ซึ่งถือเป็นแผนระยะยาวในการดำเนินกิจการโทรทัศน์ในเมืองไทย

จากการวางรากฐานในลักษณะดังกล่าว ส่งผลให้เมื่อเริ่มเปิดการออกอากาศในวันที่ 24 มิถุนายน 2498 บุคลากรของช่อง 4 บางขุนพรหม ส่วนใหญ่จึงเป็นบุคลากรที่ได้รับโอนย้ายมาจากบุคลากรที่มีประสบการณ์กับวิทยุกระจายเสียงมาก่อน บุคลากรที่ก้าวเข้าสู่วงการโทรทัศน์ส่วนใหญ่ และได้รับโอกาสในการส่งไปฝึกอบรมในสายงานด้านโทรทัศน์ล้วนเป็นบุคลากร กลุ่มเดิมที่เคยผ่านประสบการณ์ในแวดวงวิทยุมาก่อน ดังรายชื่อที่กล่าวไว้ข้างต้นไปแล้ว

มาตรฐานในการผลิตรายการมวดยุ่ช่วงแรกนั้นเปรียบเหมือนช่วงเปลี่ยนผ่านจากยุคของการสื่อสารผ่านวิทยุมาสู่การสื่อสารผ่านทางโทรทัศน์ บุคลากรส่วนใหญ่ที่ผลิตรายการโทรทัศน์ช่อง 4 บางขุนพรหม นั้นก็เคยเป็นพนักงาน เจ้าหน้าที่ที่เคยปฏิบัติงานในแวดวงของวิทยุกระจายเสียงเสียส่วนใหญ่ มวดยุ่ก็เป็นรายการอีกรายการหนึ่งที่เคยบรรจุอยู่ในหน้าปัดคลื่นวิทยุในยุคก่อนที่จะก่อตั้งช่อง 4 บางขุนพรหม ในยุคดังกล่าวหากโทรทัศน์นั้นถูกเรียกว่า “ตาทิพย์” การสื่อสารด้วยวิทยุกระจายเสียงก็สามารถเรียกว่า “หูทิพย์” ได้เช่นกัน อีกทั้งผู้คนทั่วไปก็สัมผัส “หูทิพย์” นี้มาก่อนที่จะเห็น “ตาทิพย์” ก็ว่าได้

ก่อนหน้าที่จะมีการถ่ายทอดสดมวดยุ่ นั้น ในช่วงหลังสงครามโลกครั้งที่ 2 ได้มีการกระจายเสียงผ่านทางวิทยุมาก่อนหน้า โดยมี สรรพสิริ วิริยศิริ ที่ขณะนั้นดำรงตำแหน่งเป็น “หัวหน้าผู้สื่อข่าว” หลังจากเริ่มต้นชีวิตการทำงานด้วยการเป็น “พนักงานรับฟังข่าววิทยุภาษาอังกฤษ” ที่กรมโฆษณาการตั้งแต่สงครามโลกครั้งที่สองยังไม่ยุติ ในช่วงยุคสมัยนั้น สรรพสิริ วิริยศิริ มีโอกาสได้ทำงานทุกอย่างในสายงาน ทั้งการข่าว การประชาสัมพันธ์ การโฆษณา ตลอดจนอาจนได้มีโอกาสได้เป็นคนแรกที่ได้พากยมวดยุ่ทางสื่อวิทยุ ด้วยเหตุผลที่พื้นฐานส่วนตัวนั้นชื่นชอบในการชมมวดยุ่มาตั้งแต่วัยรุ่น โดยจุดเริ่มที่ทำให้ สรรพสิริ วิริยศิริ ได้ริเริ่มแนวความคิดจัดรายการมวดยุ่ทางวิทยุ นั้นได้ นั้นเกิดมาจากการเริ่มทำข่าวการชกมวดยุ่ อย่างที่ สรรพสิริ วิริยศิริ เขียนบรรยายไว้ว่า

การรายงานผลการชกมวดยุ่เป็นข่าวทางวิทยุ นะผมทำมานานหลายปีแล้วในฐานะผู้สื่อข่าวก็พาได้นั่งรังก็ไซต์ดูมวดยุ่ฟรีทุกนัด แต่อยู่มาวันหนึ่งเกิดขี้เกียจนั่งจดยุ่ ๗ ให้เมื่อยมือจึงหารือกับนายช่าง “จ้าน ตันทโกไศย” ว่าทำอย่างไรจะบันทึกเสียงบรรยายในสนามมวดยุ่ไปออกวิทยุได้เลย แถมมีเสียงปีมวดยุ่เซ็ดฉิ่งเสียงเชียร์ของแฟนเวทีแทบถล่มด้วยจะคงมันพิลึก (สรรพสิริ วิริยศิริ, 2533, น. 34)

การวางแผนดำเนินการอย่างเป็นทางการเป็นขั้นตอนในการสร้างบุคลากรในวงการยุคช่อง 4 บางขุนพรหม นั้นได้ขับเคลื่อนโดยกระบวนการยื่นขอประมูลของบริษัทผลิตเครื่องส่ง 9 บริษัทในขณะนั้น กล่าวคือ ทางบริษัทจะทำการฝึกอบรมให้กับเจ้าหน้าที่ พร้อม ๆ กับการติดตั้งเครื่องส่ง โดยเจ้าหน้าที่ส่วนใหญ่ที่ได้รับการฝึกอบรมก็มาจากวงการวิทยุนั่นเอง ดังรายชื่อบุคลากรที่ได้ส่งไปอบรมดูงานตามหลักสูตรของอาร์ ซี เอและเอ็นบีซี ดังที่กล่าวไว้ข้างต้น ล้วนแล้วแต่เป็นบุคลากร

ที่มาจากหน่วยงานของวงการวิทยุของบริษัทไทยโทรทัศน์ จำกัด ที่มีการเตรียมการมาก่อนหน้าที่ก่อตั้งสถานีช่อง 4 บางขุนพรหม เพื่อเป็นการเตรียมบุคลากรให้พร้อมกับการกำเนิดของโทรทัศน์ มีการเตรียมการโดยอาศัยรายการวิทยุเป็นเรียนรู้เทคนิคการผลิตเบื้องต้น

ในช่วงปี พ.ศ. 2496 นี้กรมประชาสัมพันธ์ได้ตั้งแผนกวิทยุโทรภาพขึ้นเพื่อทดลองและสาธิตการส่งวิทยุโทรทัศน์ กับเป็นการช่วยเสริมกำลังในการเตรียมงานด้านวิทยุโทรทัศน์ด้วย โดยมีนายสรรพสิทธิ์ วิริยะศิริ ซึ่งเพิ่งกลับจากการศึกษาและดูงานด้านวิทยุกระจายเสียงและวิทยุโทรทัศน์ในประเทศอเมริกาประมาณ 2 ปีเศษ ประกอบกับทางกรมประชาสัมพันธ์ ยังได้ซื้อเครื่องส่งขนาดเล็กยี่ห้อมารโคนี่ไว้ 1 ชุดเพื่อการนี้ด้วย โดยได้ทดลองใช้เครื่องชุดนี้ถ่ายทอดรายการมวญจากเวทีราชดำเนินระหว่างจำเริญ ทองกิตติรัตน์ กับจิมมี เบียด (ปนัดดา ธนสถิตย์ และ เกริกเกียรติ พันธุ์พิพัฒน์, 2527, น. 10) ถือเป็นการล้มตาครั้งแรกอย่างเป็นทางการในยุค “ตาทิพย์” ของเมืองไทย ผ่านการช่วยเหลือให้การอบรมของบริษัท R.C.A. ที่ได้เป็นผู้ชนะในการเปิดซองประกวดราคาซื้อขายเครื่องส่งจากผู้ยื่นซองประกวดราคา 9 รายด้วยกันคือ

บริษัท บี.กริม แอนด์โก	แทนบริษัท SIEMENS AND HALSKE
บริษัท บาโรเบราร์ (1948) จำกัด	แทนบริษัท R.C.A
บริษัท กมลสุโกศล จำกัด	แทนบริษัท G.E.
บริษัท หลุยส์ (สยาม) จำกัด	แทนบริษัท I.S.E.
บริษัท ยิบอินซอย จำกัด	แทนบริษัท MARCONI
บริษัท สรรพสินค้า จำกัด	แทนบริษัท DU MONT
บริษัท วิเชียรวิทยุและโทรภาพ จำกัด	แทนบริษัท PYE
บริษัท ดี.คูเปอร์ ยอนสตัน	แทนบริษัท E.M.I.
อ.จ.ส.	แทนบริษัท R.I.

หลังจากเปิดซองประกวดราคาแล้ว ทางคณะกรรมการได้เสนอผลต่อคณะกรรมการจัดการหาเครื่องวิทยุโทรภาพว่า บริษัทบาโรเบราร์ (1948) จำกัด ตัวแทนของ R.C.A. เสนอสิ่งของต่าง ๆ ตามรายการที่ครบถ้วนถูกต้อง และเสนอในราคาต่ำสุด คือ 501,270.85 เหรียญสหรัฐ (19,025,435 บาท) จึงเป็นผู้ชนะการประกวดราคาคณะกรรมการจัดหา ได้เสนอผลนี้ไปยังคณะรัฐมนตรี ซึ่งได้อนุมัติเมื่อวันที่ 28 มกราคม 2496 ให้ซื้อเครื่องของ R.C.A. ตามที่ประกวดราคาได้ ด้วยเหตุนี้ การส่งโทรทัศน์ตอนนั้นจึงเป็นระบบ 525 เส้นขาวดำตามระบบของสหรัฐอเมริกา (ปนัดดา ธนสถิตย์ และ เกริกเกียรติ พันธุ์พิพัฒน์, 2527, น. 10)

ในการเปิดซองประมูลราคาเพื่อซื้อขายเครื่องรับส่งวิทยุโทรทัศน์ในยุคนั้น พบว่า ในระยะแรกด้วยความขาดประสบการณ์และความเชี่ยวชาญของเจ้าหน้าที่ จึงจำเป็นต้องอาศัย

เจ้าหน้าที่จากบริษัท R.C.A. มาคอยเป็นผู้แนะนำให้กับเจ้าหน้าที่ช่อง 4 บางขุนพรหม หลังจากที่บริษัทโทรทัศน์ได้เริ่มงานด้านวิทยุกระจายเสียงไปก่อน เพื่อมิให้กิจการของบริษัทชะงักงัน และเป็นการเตรียมพร้อมทั้งบุคลากรและอุปกรณ์สำหรับงานด้านโทรทัศน์ไปด้วย ในการนี้บริษัทได้ขอใช้สถานที่บนชั้นสามของตึก อ.จ.ส.สี่แยกคอกวัว ถนนราชดำเนินกลาง เป็นสถานที่ดำเนินงาน โดยมี สรรพสิริ วิริยศิริ เป็นผู้ประกาศเปิดสถานี การดำเนินการในครั้งนั้นได้มุ่งที่จะได้มุ่งที่จะให้ประโยชน์ในการฝึกฝนความชำนาญในด้านการจัดรายการ การอ่านข่าว การเป็นผู้ประกาศหรือเป็นพิธีกร ในลักษณะที่จะจัดรายการโทรทัศน์เท่าที่พอทำได้ เช่น มีการจัดรายการบนเวทีให้ห้องส่งและพิธีกรกับผู้ร่วมรายการหรือร่วมดำเนินรายการก็ต้องออกมาแสดงตัว และเป็นกันเองกับผู้เข้าชมการออกอากาศในห้องส่ง เจ้าหน้าที่และผู้ประกาศแทบทุกคน ถ้ายังไม่เคยจัดรายการก็ต้องฝึกจัดให้ได้ให้ได้

ส่วนทางการผลิตรายการมวยไทยในยุคบุกเบิกนี้เอง การผลิตรายการมวยตุนั้นกลับยังไม่ได้สร้างรายการมวยตุนั้นโดยในลักษณะที่ดึงบุคลากรที่เกี่ยวข้องกับมวยไทยเข้ามาสู่แวดวงโทรทัศน์เหมือนเช่นปัจจุบันที่การผลิตรายการโทรทัศน์ต้องพึ่งพิงโปรดิวเซอร์จัดคู่ชกในรายการนั้น ๆ เอง ทั้งนี้สาเหตุที่บุคลากรระหว่างฟากฝั่งมวยไทยกับบุคลากรของวงการโทรทัศน์นั้นยังคงค่อนข้างมีการแยกอิสระกันอยู่ เนื่องมาจากลักษณะการผลิตรายการมวยตุนั้นเอง ที่มีการถ่ายทอดสดโดยตรงจากเวทีราชดำเนิน ดังที่ ขจร พรวางแสง เจ้าหน้าที่ของสถานีฟ้าแห่งประเทศไทยที่ประจำอยู่ที่สนามมวยราชดำเนิน และอดีตเคยเป็นผู้สื่อข่าวกีฬามวยไทย ซึ่งมีประสบการณ์เกี่ยวข้องกับมวยไทยมาตั้งแต่ พ.ศ. 2507 กล่าวถึงบุคลากรในแวดวงมวยไทยกับบุคลากรของสถานีโทรทัศน์ช่อง 4 บางขุนพรหม ที่ขณะนั้นเป็นสถานีโทรทัศน์แห่งเดียวที่ถ่ายทอดสดรายการมวยไทยมาจากเวทีราชดำเนิน ไว้ว่า

นักมวยที่ชกอยู่ตามเวทีราชดำเนินหรือลุมพินี แต่การจัดการแข่งขันเขาจะเป็นการไปขอถ่ายทอดสดตามสนามมวย ซึ่งสนามมวยก็เป็นการชกกันตามปกติธรรมดาอยู่แล้ว การถ่ายทอดสดถ่ายมาจากราชดำเนินช่วงแรก เพราะว่าเวทีราชดำเนินเป็นเวทีที่มีความพร้อมกว่า และทางลุมพินีก็เพิ่งจะเปิดทำการแข่งขันในวันที่ 28 ธันวาคม พ.ศ. 2498 นะ ดังนั้น การถ่ายทอดสดด้วยความพร้อมของสนามแล้ว ช่อง 4 บางขุนพรหม ก็ยกมาถ่ายทอดสดที่เวทีมวยราชดำเนิน (ขจร พรวางศรี, สัมภาษณ์, 21 กันยายน 2552)

ทั้งนี้บุคลากรที่เกี่ยวข้องกับการผลิตรายการมวยตุนั้นในช่วงแรกนั้นยังมิได้มีความสัมพันธ์ระหว่างกันเหมือนเช่นปัจจุบัน บุคลากรที่ผลิตโทรทัศน์และจัดแข่งมวยไทยยังต่างฝ่ายต่างทำหน้าที่ของตนเองไป โดยรูปแบบของการผลิตรายการมวยตุนั้นยุคบุกเบิกรายการโทรทัศน์เป็นไปในลักษณะที่บุคลากรของสถานีช่อง 4 บางขุนพรหม ไปถ่ายทอดรายการที่เวทีราชดำเนินเท่านั้น ซึ่งหากดูปัจจัย

แวดล้อมแล้วเหตุผลที่ถ่ายทอดรายการมาจากเวทีราชดำเนินมีผลเนื่องมาจากเรื่องความพร้อมของเวทีมวยราชดำเนินที่เปิดทำการมาเป็นระยะเวลาสั้นกว่าเวทีมวยลุมพินี ทั้งนี้บุคลากรไม่ว่าจะเป็นนักมวยหรือเจ้าหน้าที่ของเวทีมวยราชดำเนินในขณะนั้น ย่อมมีความพร้อมเพียงมากกว่าเวทีมวยลุมพินีที่เพิ่งเปิดทำการแข่งขันเมื่อวันที่ 28 ธันวาคม พ.ศ. 2498 ซึ่งเป็นปีเดียวกับที่สถานีโทรทัศน์ช่อง 4 บางขุนพรหม เปิดการออกอากาศเป็นครั้งแรกในเดือนมิถุนายน พ.ศ. 2498

เนื้อหา (Message)

การจัดลำดับความสำคัญของรายการ

การจัดลำดับความสำคัญภายในรายการมวยคู่ในยุคนุกเบิก อาศัยการจัดผังรายการที่จัดลำดับการชกคู่เอกไว้คู่สุดท้ายก่อนจบรายการซึ่งหากใช้วิธีการเล่าเรื่อง (Narration) มาอธิบายก็เปรียบเหมือนการเก็บจุดสำคัญของเรื่องไว้ตอนท้ายของเรื่อง การจัดลำดับของรายการมวยดังนี้เป็นเหมือนการตรึงผู้ชมให้ติดตามชมมวยคู่จนจบรายการโดยวิธีการเก็บมวยคู่เด็ด ๆ ไว้ในช่วงท้ายรายการ ให้ผู้ชมค่อย ๆ ติดตามรายการต่อไปเรื่อย ๆ จากเริ่มไปจนจบรายการ กล่าวคือเป็นการสร้างส่วนร่วมให้กับผู้ชมในการไต่ระดับอารมณ์ของผู้ชมขึ้นไปจนถึงมวยคู่สุดท้ายที่ถือเป็นมวยคู่เอกหรือมวยแม่เหล็กของรายการ ดังบันทึกของ ถาวร ช่วยประสิทธิ์ ที่กล่าวบรรยายการรับชมมวยคู่เอกที่เวทีมวยราชดำเนินว่า

ในการชกระหว่างผล พระประแดง กับ ประเสริฐ สส. เป็นการชกครั้งที่เท่าไรแล้วก็ไม่ทราบ เราทั้งสองคน สำนวจดึนฟ้าอากาศแล้วว่าฝนจะตกแน่นอน (เวทีมวยราชดำเนินยังไม่ได้สร้างหลังคาปิด เช่นปัจจุบัน) แต่เรามีความจำเป็นต้องดูให้ได้ ดังนั้น พอบ่าย ๆ เราก็ซื้อตั๋วคนละ 7 บาทเข้าไปนั่งป้อในสนามมวย มวยคู่ที่หนึ่งสองผ่านไปตามลำดับเมฆบนท้องฟ้าค่อย ๆ เคลื่อนเข้ามาทุกที กว่าที่จะถึงคู่เอกที่รอคอยฝนก็ตกลงมาเหมือนฟ้ารั่ว ทางสนามเขาก็เด็ดเหมือนกัน เขาให้มวยคู่เอกชกกันท่ามกลางสายฝนคงเพราะกลัวคนดูจะต่อว่าหากยกเล็กมวยคู่เด็ดที่รอ เวลาดูมวยจึงเหมือนมีผ้าขาวบางมากันไว้ (ถาวร ช่วยประสิทธิ์, 2535, น. 15)

การจัดลำดับคู่ชกในรายการมวยคู่ช่วงแรก เหตุผลที่ต้องมีการจัดลำดับเช่นนี้เนื่องจากในยุคแรกนั้น นักมวยที่มาชกในรายการส่วนใหญ่จะไม่ใช่ นักมวยที่มีชื่อเสียง เพราะในระยะแรก มวยที่มีชื่อเสียงจะทำการชกอยู่ตามเวทีมวยราชดำเนินหรือเวทีมวยลุมพินีและนักมวยเหล่านั้นส่วนใหญ่แล้วก็ต่างมีค่าตัวในการชก มวยคู่ยุคนุกเบิกที่ยังไม่มีเงินทุนในการดึงนักมวย

เหล่านี้มาชกในรายการ การจัดลำดับคู่มวยโดยนำคู่มวยที่เป็นมวยแม่เหล็กไปไว้ตอนช่วงท้ายก็เป็นวิธีหนึ่งในการดึงให้ผู้ชมติดตามชมจนจบรายการ

สำหรับการกำหนดคู่ชกแต่ละคู่ชกนั้น ช่วงยุคบุกเบิกของมวยตู้ทางโทรทัศน์ช่อง 4 บางขุนพรหม ยังไม่มีการกำหนดมาตรฐานที่แน่ชัดนักในการกำหนดคู่ชก กฎกติกายังไม่ถูกปรับเปลี่ยนให้เหมือนเช่นในยุคปัจจุบัน นั้นแสดงให้เห็นว่าการนำมวยไทยมาชกในรายการมวยตู้ช่วงแรก เป็นการหยิบยืมเนื้อหาจากมวยไทยค่อนข้างมากโดยที่ มวยไทยเองก็มีอำนาจในการกำหนดโทรทัศน์อยู่ค่อนข้างสูงดังจะเห็นได้จากข้อสังเกตของถาวร ช่วยประสิทธิ์ ต่อไปนี้

สมัยก่อนการจัดมวยไทยไม่ได้จัดเป็นรุ่น ๆ ตามน้ำหนักและเรียกชื่อรุ่นตามฝรั่ง เช่น แบนตั้มเวท เฟเธอร์เวท ฯลฯ เหมือนอย่างเดี๋ยวนี้นี้ แต่เขาจัดนักมวยไทยที่มีน้ำหนักไล่เลี่ยกันฝีมือพอ ๆ กัน จัดขึ้นเป็นรุ่น ๆ ตั้งชื่อรุ่นให้ดูดีน่าเกรงขามด้วยชื่อเสียงเรียงนามของสัตว์ที่ดูร้าย เช่น หกเสือโครง ห้าพญานาค เป็นต้น

นักมวยแต่ละรุ่น เวลาขึ้นชกมักชกกันดุเดือดเป็นพิเศษ ไม่มีการล้มมวยกัน อย่างหนาตาเหมือนทุกวันนี้ ที่จำได้ติดตามได้แก่การชิงแชมป์เปียนรุ่นอะไรก็จำไม่ได้เสียแล้ว บรรจง ศิลปชัย ซึ่งมีฉายาว่านายท้ายเรือแม่ล ขึ้นชกกับคู่ต่อสู้ที่ผมก็ลืมชื่อไปแล้วเหมือนกัน บรรจงซึ่งเป็นรองคู่ต่อสู้เล็กน้อยพยายามเดินเข้าหาโดยไม่ถอยแม้แต่ก้าวเดียว ตีเข้าไปจนศอกของคู่แข่งชกแตกตั้งแต่ใบหน้าไปจนถึงหัวนับแผลไม่ถ้วน กรรมการท่านก็ดีใจหาย ไม่มีการจับแพ้เทคนิคน็อกเอาต์ เลือดของบรรจงไหลลงมาจนกระทั่งพื้นบนเวทีเป็นสีแดงไปทั่ว (ถาวร ช่วยประสิทธิ์, 2535, น. 17-18)

ในแง่ของกฎกติกาในยุคแรกนั้นยังไม่มีมีการกำหนดกติกาเพื่อรักษาความปลอดภัยให้กับนักมวยเท่าที่ควร ซึ่งแตกต่างจากการกำหนดมาตรฐาน กฎระเบียบ กติกา เช่นในปัจจุบัน เมื่อรายการโทรทัศน์นำมวยไทยมาถ่ายทอดในรายการโทรทัศน์ก็นำมาโดยยังไม่มีมีการปรับรูปแบบข้อกำหนดของมวยไทย ผู้ชมในยุคแรกจึงอาจได้รับชมภาพของนักมวยชกกันเลือดออกโดยที่ไม่มีการยุติการแข่งขันเหมือนปัจจุบันที่มีการคำนึงถึงความปลอดภัยของนักมวย และภาพที่จะถูกนำเสนอไปสู่ผู้คนจำนวนมาก โทรทัศน์จึงมีส่วนในการเริ่มกำหนดกรอบและกฎเกณฑ์ความเป็นมาตรฐานสากลทั้งต่อผู้ชมและมวยตัวเอง และยังสามารถแสดงถึงความมีอารยะ (Civilization) ของชนชาติไทยให้กับอารยะประเทศได้เห็นถึงวัฒนธรรมประเพณีของชนชาติไทย ตามวัตถุประสงค์ของจอมพล ป. พิบูลสงครามที่ต้องการใช้โทรทัศน์เป็นเครื่องมือในการแสดงถึงความมีอารยธรรมของชนชาวไทย ดังจะเห็นได้จากรายการในช่วงยุคบุกเบิกวงการโทรทัศน์เป็นรายการที่แสดงถึงความเป็นไทย เช่น ละครพินบ้าน, ลิเก, ลำตัด และมวยไทย เป็นต้น เหล่านี้ล้วนแต่สะท้อนถึงความ

เป็นไทยได้อย่างแท้จริง ดังนั้น สาเหตุที่มวยคู่เป็นรายการกีฬาทางโทรทัศน์เป็นรายการแรกก็เพราะเหตุผลที่มวยไทยสะท้อนถึงความเป็นไทยได้ชัดเจนนั่นเอง

มวยคู่กับมิติความเชื่อ

เมื่อมีการแข่งขันระหว่างนักมวยสองฝ่ายก็ย่อมมีปัจจัยด้านความเชื่อเข้ามาเป็นส่วนที่ช่วยยึดเหนี่ยวจิตใจ เพราะความเชื่อกับมวยไทยก็เป็นสิ่งที่มีควบคู่กันมาตั้งแต่อดีต ที่มีผลต่อกำลังใจที่ส่งถึงผลแพ้ชนะของนักมวย ทั้งนี้เมื่อมีการถ่ายทอดมวยคู่แล้วมิติด้านความเชื่อในยุคแรกก็ย่อมติดตามมวยคู่เหมือนเงาตามตัวที่มาปรากฏในจอโทรทัศน์ด้วยเช่นกัน

มวยคู่ยุคแรกนั้นค่อนข้างให้ความสำคัญเรื่องความเชื่อ เพราะนักมวยและพี่เลี้ยงต่างก็เชื่อว่าจะมีผลกับการชก และผลแพ้ชนะโดยเฉพาะเรื่องผู้หญิงกับมวยไทยในยุคแรกนั้น ทั้งนักมวย พี่เลี้ยงและผู้ชมต่างก็มีความเชื่อว่ามีผลกับมวยไทยกับผู้หญิงนั้นเป็นสิ่งที่ต้องห้าม เพราะนักมวยนั้นมีครุ มีสิ่งศักดิ์สิทธิ์ที่ช่วยคุ้มครอง และเพศหญิงจะเป็นผู้ทำให้สิ่งศักดิ์สิทธิ์เหล่านี้เสื่อมไป ดังที่ ดาวร ช่วยประสิทธิ์ บรรยายถึงความเชื่อกับผู้หญิงในช่วงบุกเบิกรายการมวยคู่ว่า

ในสมัยที่มีการถ่ายทอดมวยทางโทรทัศน์ เจ้าหน้าที่โทรทัศน์ได้ไปตั้งเครื่องตั้งแต่ตอนกลางวัน โฆษกสาวคนหนึ่งติดรถถ่ายทอดไปที่สนามมวยด้วย เธอเกิดครีမ်ขึ้นมาอย่างไร ไม่ทราบ ปีนลอดเชือกไปเดินสำรวจบนผืนผ้าใบ ในการชกเย็นวันนั้นมวยเล็กเร็วผิดปกติ เพราะมีการจับแพ้เทคนิกเกิลน็อคเอาท์ เนื่องจากนักมวยหน้าแตกเลือดไหลกันแทบทุกคู่ ตอนหลังจึงมีคนพูดว่า เป็นเพราะผู้หญิงขึ้นไปบนเวที ทำให้ของขลังต่าง ๆ ของนักมวยเสื่อมหมด ดังนั้น ทางสนามมวยจะไม่ยอมให้ผู้หญิงขึ้นไปบนเวทีเป็นอันขาด การมอบถ้วยหรือพวงมาลัยเป็นหน้าที่ของผู้ชายทั้งนั้น (ดาวร ช่วยประสิทธิ์, 2535, น. 127)

จากคำบรรยายบรรยากาศยุคแรกของมวยคู่ของดาวร ช่วยประสิทธิ์ สะท้อนให้เห็นถึงมิติความเชื่อระหว่างมวยไทยในยุคแรกว่าผู้หญิงกับมวยไทยเป็นสิ่งที่ไม่คู่กัน ภาพของผู้หญิงในมวยคู่ถูกกีดกันออกไป เนื่องจากทั้งนักมวย ผู้ชม ต่างศรัทธาและมีมิติความเชื่อที่ค่อนข้างสูง หรือหากกล่าวถึงรายการกับมวยคู่ในแง่เนื้อหานั้น ผู้หญิงกับมวยไทยมีความขัดแย้งในแง่มิติความเชื่อถือการชกมวยหญิงนั้นไม่สมควรทั้งในเรื่องด้านความรุนแรง และความเชื่อในเรื่องสิ่งศักดิ์สิทธิ์ที่เกี่ยวข้องกับมวยไทย ทั้งนี้ สว่าง สว่างควัฒน์ นักสื่อสารมวลชนผู้คลุกคลีอยู่ในวงการมวยไทย เป็นเจ้าของนามปากกา “อ่วม บางอ้อ” ประจำหนังสือพิมพ์ข่าวสด กล่าวถึงความแตกต่างของมวยไทยโดยเปรียบเทียบระหว่างมวยในอดีตกับยุคปัจจุบันไว้ว่า

เรื่องศิลปะการต่อสู้ปัจจุบันนั้นสู้ดีไม่ได้แล้ว ความสวยงาม สง่างามของทั้งนักมวย
ทั้งคนดูนั้นสู้กันไม่ได้แล้ว คงเป็นเพราะถ้าเปรียบมวยกับสินค้า มวยก็เป็นสินค้าที่มี
ความต้องการมากขึ้น แต่ทรัพยากรนั้นมีไม่พอ การสร้างบุคลากร (นักมวย) มีเวลาน้อย
จึงผลิตไม่ทัน ถ้าถามว่าคนรุ่นผมเขาเห็นอย่างไรกับมวยไทยสมัยนี้ ก็ตอบว่าคนรุ่นผม
นั้นเขาดูมวยไทยสมัยนี้ไม่ได้หรอก เพราะความพิถีพิถันมันน้อยไป ดูแล้วไม่ประทับใจ
(สว่าง สว่างควัฒน์, สัมภาษณ์, 22 พฤษภาคม 2552)

ทั้งนี้ สว่าง สว่างควัฒน์ ได้อธิบายถึงมวยไทยในยุคก่อนไว้ว่า กว่าที่นักมวยหนึ่งราย
จะเป็นนักมวยได้นั้นต้องผ่านกระบวนการฝึกซ้อม เคี้ยวกรำจากครูบาอาจารย์เป็นอย่างดี
นักมวยรายหนึ่งอาจฝึกซ้อมมาแล้วเป็นระยะเวลาานาน กว่าที่จะขึ้นเวทีมวยทางโทรทัศน์มีสาเหตุมา
จาก การแข่งขันทางธุรกิจในช่วงยุคบุกเบิกมวยตัวนั้นไม่ได้มีเข้มข้นเหมือนปัจจุบัน จุดประสงค์ใน
การชมมวยตัวในยุคก่อนกับปัจจุบันนั้นแตกต่างกัน โดยเฉพาะการไหว้ครูที่เมื่อเปรียบเทียบกับ
ปัจจุบันแล้ว ความสำคัญของการไหว้ครูนั้นดูเหมือนจะเลือนหายไปตามยุคสมัย และถูกแทนที่
ด้วยการโฆษณามากขึ้น

การไหว้ครู ก็ย่อหย่อนไปคงเป็นเพราะเรื่องธุรกิจที่เข้ามาเกี่ยวข้อง คนดูมวยตัวสมัยนี้
จะได้ดูการไหว้ครูกันไม่นานหรอกเพราะมันเป็นธุรกิจ ผมว่าตรงนี้สำคัญนะ สมัยก่อน
ยังไม่มีโทรทัศน์ผมลองจับเวลาไหว้ครูของผม ล้อเหล็ก ใช้เวลาถึง 8 นาทีในการไหว้
ครูเลยนะ สมัยนี้ผมว่าสองนาทีจะถึงหรือเปล่าก็ไม่รู้ (สว่าง สว่างควัฒน์, สัมภาษณ์,
22 พฤษภาคม 2552)

จากคำสัมภาษณ์ข้างต้น สว่าง สว่างควัฒน์ ได้ทำการเปรียบเทียบเรื่องไหว้ครู ที่ถือ
ว่าเป็นเรื่องสำคัญของการแข่งขันมวยตัว ว่ามวยตัวในยุคอดีตนั้นช่วงระยะเวลาในการไหว้ครูนั้น
ค่อนข้างจะใช้ระยะเวลาานเนื่องจกยังไม่มีระยะเวลาที่จำกัดของสื่อโทรทัศน์มากำหนด ซึ่งการ
ไหว้ครูในยุคดังกล่าวนั้นบางรายอาจใช้เวลาานถึง 8 นาทีดังเช่นผม ล้อเหล็กนักมวยชื่อดังใน
อดีตเคยใช้เวลาในการไหว้ครู ทั้งนี้ ผม ล้อเหล็ก เคยให้สัมภาษณ์กับ อ่วม บางอ้อ (นามปากกา
ของสว่าง สว่างควัฒน์) ไว้ในหนังสือแฟ้มชีวิต ผมล้อเหล็กเกี่ยวกับประเด็นของการไหว้ครูโดยมีบท
สนทนาไว้ดังนี้ (อ่วม บางอ้อ, 2537, น. 21)

“อาปลัด (ชื่อเรียกของสว่าง สว่างควัฒน์) รู้ไหม ทำไมผม (ผม ล้อเหล็ก) จึงไหว้ครูนาน ?”

“คาถานายคงยาวแบบอิติบิโสถอยหลังแปดคาบมัง”

“ผิด...ผมไม่มีคาถาอะไรกะเขาเลยสักตัวเรื่องจริง”

“อ้าว...งั้นนั่งบ่นหา...อะไรตั้งนาน แล้วยังรำจำเท็จกระต๊อบข้าวดต่ออีก รวมแล้วนาย
ไหว้ครูตั้งแปดนาทีครึ่งเชียวนะ เราเคยจับเวลาดู...รีชมขวัญคู่ต่อสู้?”

“ไม่ใช่...เป็นการยืดเส้นสายธรรมดาเนี่ยเอง ตอนนั่งขัดตะหมาดเหมือนนบกรรมคาถานั้น เพื่อรวบรวมสมาธิ แบบที่หนังจีนเขาโคจรลมปราณไงละ แล้วพอตอนไหว้ครูก็คือ การวอร์มให้ร่างกายมันได้เคลื่อนไหวประสาททุกส่วนตื่นพร้อมให้เหงื่อซึมนิด ๆ มันทำให้ตะถึบคล่อง ไม่มีคาถาอาคมอะไรหรอก”

นอกจากการไหว้ครูจะมีความหมายในเชิงการแสดงความเคารพครูอาจารย์แล้ว แต่เหนือจากนั้นแล้วความหมายที่ซ่อนตัวอยู่ คือ การยืดกล้ามเนื้อหรือการอบอุ่นร่างกาย (Warm up) เพื่อให้ร่างกายเตรียมพร้อมต่อการออกกำลังกาย ทั้งนี้มวยไทยในช่วงยุคบุกเบิกยังไม่มีการกำหนดระยะเวลาค่อนข้างกระชั้นเหมือนดังปัจจุบัน นักมวยก็เลยมีโอกาสไหว้ครูได้นานกว่าในยุคปัจจุบัน ดังนั้น ความหมายที่ซ่อนตัวอยู่เบื้องหลังจากคำบอกเล่าของพุ่ม ล้อเหล็กเกี่ยวกับการไหว้ครูนั้น ไม่ใช่เฉพาะการแสดงความเคารพครูอาจารย์เพียงเท่านั้น แต่การไหว้ครูของพุ่ม ล้อเหล็กเปรียบเสมือนการทำสมาธิ ให้คุ้นเคยกับเวที ลดความตื่นเต้นลงไป อีกทั้งยังเป็นการยืดเส้นยืดสายตามหลักวิทยาศาสตร์การกีฬาเพื่อป้องกันอาการบาดเจ็บของนักกีฬา เหมือน ดังที่นักมวยยุคปัจจุบันนั้น ทำกัน

ทั้งนี้เมื่อระบบของการจัดการการชกมวยในปัจจุบันมีการจัดการได้ดีมากขึ้น นักมวยได้รับการดูแลเอาใจใส่มากกว่านักมวยในอดีต ทำให้บริบทเบื้องหลังของการไหว้ครูที่กล่าวมา เบื้องต้นลดความสำคัญลงไป เพราะนักมวยจะมีการเตรียมพร้อมร่างกายก่อนการขึ้นชกมาก่อนล่วงหน้าแล้วเป็นอย่างดี ระยะเวลาในการไหว้ครูบนเวทีที่ภายหลังเริ่มได้รับแรงกดดันทางด้านเวลาจากผู้สนับสนุนรายการเป็นสาเหตุให้มวยตู้ในช่วงหลัง ๆ นั้นมีระยะเวลาการไหว้ครูสั้นลง ดังจะได้อธิบายอีกครั้งในบทถัดไป

โฆษณากับมวยตู้ (Sponsorship)

สิ่งที่พบเห็นได้จากรายการมวยตู้ในยุคแรกนอกจากการนำเสนอผ่านมุมมองของผู้กำกับรายการแล้ว สิ่งที่ปรากฏเพิ่มขึ้นมาจากมวยไทยนั้นคือ การโฆษณาระหว่างยก ที่ในอดีตการรับชมมวยไทยผ่านประสบการณ์ตรงโดยการชมมวยไทยจากสนามจริง นั้นไม่มีการโฆษณาด้วยสไลด์โฆษณา แต่เมื่อมีการถ่ายทอดมวยตู้ผ่านรายการทางโทรทัศน์ การโฆษณาจากห้างร้านต่าง ๆ ก็เป็นสิ่งที่ปรากฏขึ้นมาในรายการมวยตู้มาตั้งแต่ยุคแรก

จากการเก็บข้อมูลเกี่ยวกับโฆษณาโทรทัศน์ยุคแรกนั้นพบว่า รายการมวยตู้ทางช่อง 4 บางขุนพรหม นั้นมีโฆษณาคั่นช่วงพักระหว่างยกเช่นเดียวกับในปัจจุบัน แต่ทว่าแตกต่างกันที่

จำนวนโฆษณาที่ค่อนข้างน้อยกว่าในด้านจำนวนสินค้าต่อหนึ่งเบอร์โฆษณา ดังบทความที่อาจินต์ ปัญจพรรค กล่าวถึงการโฆษณาในช่วงยุคแรกของการโทรทัศน์ที่พูดถึงการโฆษณาท่ามกลางบรรยากาศรายการมวยคู่ว่า

อัตราโฆษณาสั้นๆแรกเริ่มนั้นถูกมาก เช่น สไลด์โฆษณา 15 นาที เดือนละพันห้าเท่านั้น ภาพยนตร์ชุดก็ตอนละสองพันห้าต่อครั้ง ความยาวครึ่งชั่วโมงมีการโฆษณาหัวกลางท้าย ส่วนสไลด์สั้นมวนี่ตอนละสองพันห้า ว่ากันไว้ 15 วินาที แต่ต้องรีบอ่านให้เสร็จใน 10 วินาที เพราะเข้าคิวกันหลายสไลด์ ขึ้นทำซักช้า นักมวยให้น้ำเสร็จค่อยต่อแยกใหม่ไปแล้วมัวอ่านสไลด์กันอยู่ นายห้างชอบแต่คนดูมวนี่ค่า ใช้วิธีเดินคิวตั้งแต่สินค้าที่ 1 ไปจนสินค้าชิ้นสุดท้ายของใครออกไปแล้วก็ไปยืนต่อคิวรอบใหม่ ซึ่งอันสุดท้ายอาจจะเลยไปได้ฉายตอนนักมวยให้น้ำยากสาม ยกสี่ก็ได้ (อาจินต์ ปัญจพรรค, 2533, น. 159)

จากข้อมูลข้างต้นแสดงให้เห็นถึงรายการมวยคู่ในช่วงแรกๆที่แม้จะมีการโฆษณาเหมือนเช่นปัจจุบัน แต่ด้วยข้อจำกัดด้านเทคโนโลยีการโฆษณาที่ยังใช้การโฆษณาแบบสไลด์ประกอบการพากย์เสียงสด ในช่วงโฆษณาระหว่างยกแต่ละยกจึงไม่สามารถกำหนดจำนวนโฆษณาได้แน่นอนเหมือนยุคปัจจุบันที่ใช้ภาพยนตร์โฆษณาที่เตรียมไว้แล้วล่วงหน้าและกำหนดเวลาได้แน่นอนกว่า

ดังนั้น ในยุคบุกเบิกรายการมวยคู่ แม้การโฆษณากับรายการมวยไทยจะมีรูปแบบไม่แตกต่างจากยุคปัจจุบันมากนัก แต่ทว่าผู้ชมที่อยู่ทีสนามก็สามารถต่อรองการชมของตัวเองได้มากกว่าในปัจจุบัน ดังข้อความว่า “ขึ้นทำซักช้า นักมวยให้น้ำเสร็จค่อยต่อแยกใหม่ไปแล้วมัวอ่านสไลด์กันอยู่ นายห้างชอบแต่คนดูมวนี่ค่า” แสดงให้เห็นได้ว่าแม้จะมีการโฆษณาในรายการแต่ถึงอย่างไร รายได้จากการโฆษณาในรายการมวยคู่ยุคแรกนั้นก็ถูกต่อรองด้วยความต้องการของผู้ชมและเทคโนโลยีในการถ่ายทอดที่ยังมีข้อจำกัดอยู่ อำนาจการควบคุมทางปัจจัยทางด้านเศรษฐกิจยังค่อนข้างมีอยู่น้อย มวยคู่ช่วงบุกเบิกนี้จึงค่อนข้างจะมีอำนาจในการกำหนดปัจจัยทั้งด้านเนื้อหาของรายการ คนดู และช่วงเวลาของการโฆษณาที่ถูกกำหนดเวลาในการโฆษณาค้นระหว่างยกให้พอดีกับเวลาพักระหว่างยกเท่านั้น

อย่างไรก็ดีเมื่อมีการผลิตรายการเกิดขึ้นก็ย่อมมีต้นทุนในการผลิต ฝ่ายผลิตรายการช่อง 4 บางขุนพรหม จึงจำเป็นต้องหารายได้จากโฆษณาของทางห้างร้าน เริ่มมีหลักเกณฑ์ในการกำหนดสัดส่วนราคาของการโฆษณาในรายการไว้ตามจำนวนผู้ชมรายการ ดังที่ ถาวร ช่วยประสิทธิ์ กล่าวไว้ว่า

รายการไหนมีคนดูมากมายนายห้างก็ให้โฆษณาในรายการนั้น รายการที่ไม่ติดอันดับ ขึ้นให้โฆษณาตามจำนวนคนดู เช่น คนดูโฆษณาหนึ่งนาทีหวัละ 10 สตางค์ (หรือ 10 หัวบาท) นับว่าไม่แพงเลย ห้างไหนมีเงินค่าโฆษณาน้อยก็ซื้อเวลาเป็นวินาทีก็ได้ เช่น 15 วินาทีก็เหลือหนึ่งในสี่ 30 วินาทีก็เหลือครึ่งเดียว

รายการที่สำรวจแล้วว่ามีคนดูหนึ่งล้านหัว โฆษณานาทีละ 10 สตางค์ต่อหัวก็ ตกนาทีละหนึ่งแสนบาท รายการยาวหนึ่งชั่วโมงโฆษณาได้ 10 นาทีก็ได้หยิบเงินล้านบาทสบายใจไป รายการไหนมีคนดูต่ำกว่าพันหัว เขาซื้อโฆษณาก็เขียนตัวเลขให้เปลืองหมึกเขาเขียนเลขศูนย์แทน รายการอย่างนี้ก็ได้อะไรศูนย์วินาทีและได้เงินศูนย์บาทสบายไปอีกแบบ (ถาวร ช่วยประสิทธิ์, 2535, น. 122-123)

การโฆษณาในช่วงยุคบุกเบิกมวดยุดนั้นยังไม่มีภพนำภพยนตร์โฆษณามาใช้เหมือนเช่นปัจจุบันเนื่องจากข้อจำกัดทางด้านเทคโนโลยีและต้นทุนในการผลิตที่ยังไม่เอื้ออำนวยให้ทำภพยนตร์โฆษณา จำนวนโฆษณาที่ออกอากาศผ่านสไลด์โฆษณานั้นยังไม่มีจำนวนมากนัก สาเหตุเนื่องจากการโฆษณาโดยใช้สไลด์โชว์นั้นต้องใช้การพากย์สด ซึ่งมีปัญหาการพากย์ไม่ทันเวลาในระหว่างพักยกในแต่ละยก

ต่อมาภายหลังด้วยความพยายามในการเอาชนะข้อจำกัดทางด้านเทคโนโลยีการโฆษณาในรายการมวดยุด จึงมีการพัฒนาเพื่อแก้ปัญหาเรื่องการโฆษณาจากช่วงแรกที่มีการใช้สไลด์โฆษณาระหว่างยกปรับมาใช้ภพยนตร์โฆษณาแทน เป็นการปรับนำเทคโนโลยีมาใช้ในการโฆษณาครั้งรายการอันจะมีผลสู่จำนวนโฆษณาและรายได้จากการโฆษณาเพิ่มขึ้นมากกว่ายุคของการฉายสไลด์โฆษณา

เรื่องสไลด์โฆษณามวดยุดนี้ ทำกินกันมาเป็นแบบฉบับตายตัว คือ ฉายสไลด์ลูกเดียวจนกระทั่งวันชัย อรรถเวทย์วุฒิ เสนอหัวหน้าฝ่ายรายการและโฆษณาว่าในเวลา 15 วินาทีที่ฉายสไลด์นั้นเขาสามารถฉายเวลาได้แพงกว่า ถ้าฉายภพยนตร์โฆษณาค้นมวดย 1 นาทีเรียกราคาได้แพงกว่าสไลด์ 4 ขึ้นท่วมตัว (อาจินต์ ปัญจพวรรค์, 2533, น. 159)

ความท้าทายของการพัฒนาวงการโทรทัศน์ไทยใน “ยุคตั้งไข่” นั้นเริ่มดำเนินไปพร้อมกับการปรับปรุงเทคโนโลยีทางการสื่อสาร บุคลากรในองค์กร (ช่อง 4 บางขุนพรหม) โดยดำเนินควบคู่ไปพร้อมกับรายได้ที่มาจากกาโฆษณาของห้างร้านต่าง ๆ มวดยุดเป็นรายการหนึ่งที่มีการโฆษณาจากห้างร้านมากกว่ารายการอื่นใด ๆ เนื่องจากกฎกติกาของมวดยุดที่มีการหยุดพักระหว่างยกนั้นเอื้ออำนวยต่อการโฆษณาค้นระหว่างยก เมื่อมีเทคโนโลยีที่พัฒนาขึ้นการโฆษณาก็สร้างรายได้ให้กับรายการเพิ่มขึ้นไปด้วย

อย่างไรก็ตาม เมื่อนำรายได้จากการโฆษณาของรายการมวดยู่ไปเปรียบเทียบกับรายการประเภทอื่น แม้รายได้จากการโฆษณาจะเป็นรายได้ที่ค่อนข้างสูงสำหรับรายการมวดยู่ในสมัยแรก ไม่ว่าจะด้วยจำนวนโฆษณาต่อรายการที่มวดยู่มีจำนวนโฆษณาต่อค่อนข้างมากกว่ารายการประเภทภาพยนตร์ต่างประเทศหรือรายการเพลงที่มักจะมีโฆษณาเพียงช่วงต้นรายการ กลางรายการ และท้ายรายการ แต่รายได้จากการโฆษณาในรายการมวดยู่ในยุคเริ่มต้นนี้ไม่ใช่โฆษณาในแบบที่จะมุ่งยอดของโฆษณาทั้งเชิงปริมาณจากตัวเงินหรือปริมาณจากจำนวนโฆษณา เหมือนเช่นในปัจจุบันแต่มีการพัฒนาแบบค่อย ๆ เป็นค่อยไป ตามเทคโนโลยีและบุคลากรที่มี ยังไม่อิงรายได้เป็นเป้าหมายสูงสุดในช่วงแรก ๆ

นอกจากนี้อีกปรากฏการณ์หนึ่งที่เกิดขึ้นมาในรายการมวดยู่และรวมไปถึงรายการโทรทัศน์อื่นในยุคบุกเบิกโทรทัศน์ช่อง 4 บางขุนพรหม คือ เริ่มมีการโฆษณาในรายการแต่ละรายการ โดยมีการกำหนดราคาโฆษณาตามสัดส่วนของผู้ชม รายการใดที่มีผู้ชมสูงก็จะมีราคาโฆษณาต่ออนาที จะแพงหรือถูกขึ้นกับความนิยมของรายการนั้น การจัดราคาโฆษณาในแต่ละรายการมีข้อแตกต่างจากการจัดราคาของการโฆษณาในปัจจุบันที่จัดราคาตามช่วงเวลาที่ยุทธศาสตร์ที่หากเป็นช่วงเวลาทอง (Prime time) ก็จะมีราคาสูงตามช่วงและจำนวนเวลาที่ออกอากาศ ดังนั้น ปัจจัยเรื่องการควบคุมของด้านเศรษฐกิจของมวดยู่ในยุคช่อง 4 บางขุนพรหม จึงค่อนข้างเป็นไปได้เพียงในระดับหนึ่งเท่านั้น เนื่องจากไม่ต้องมาซื้อเวลาและหาโฆษณาผู้สนับสนุนรายการเหมือนเช่นในปัจจุบัน มวดยู่ยุคบุกเบิกจึงเหมือนการนำเนื้อหารายการมาเรียกผู้ชมและห้างร้านให้มาโฆษณากับรายการ

ช่องทาง (Channel)

เมื่อเกิดช่องทางการสื่อสารใหม่ของมวดยุ่ไทย จากแทนที่ผู้ชมจะเดินทางไปชมกีฬา มวยที่สนามแข่งขัน หรือตามลานวัดก็สามารถนั่งชมรายการได้อยู่หน้าจอได้ที่บ้านเรือนของตนเอง แทน ยังผลให้เกิดความตื่นตัวของผู้ชมกับโทรทัศน์อันอนุমানจากคำเรียกขานของโทรทัศน์ในยุคนี้ว่า “ตาทิพย์” ดังรายละเอียดของผังรายการในโทรทัศน์ไทยยุคบุกเบิกที่มีรายละเอียดดังนี้

ผังรายการ

ภาพรวมของผังรายการโทรทัศน์ในช่วงปี พ.ศ. 2498 ที่ออกอากาศทางช่อง 4 บางขุนพรหม ในช่วงระหว่างปี พ.ศ. 2498 ถึงปี พ.ศ. 2500 นั้นส่วนใหญ่จะประกอบไปด้วยรายการที่ทางสถานี

ได้ผลิตเองและรายการที่ทางสถานีนำมาจากต่างประเทศอาทิ ประเทศอเมริกา และ ประเทศอังกฤษ เป็นต้น โดยเฉพาะในช่วงต้นของยุคบุกเบิกที่เนื้อหารายการส่วนใหญ่ก็นำมาจากต่างประเทศ เนื่องจากบุคลากรและการผลิตรายการของทางช่อง 4 บางขุนพรหม เองยังขาดความพร้อมในการผลิต ซึ่งเนื้อหารายการที่นำมาจากต่างประเทศ คือ สารคดีและภาพยนตร์ ดังที่ปรากฏในผังรายการที่แสดงต่อไปนี้

ตารางที่ 4.1

แสดงผังการจัดรายการเดือนกรกฎาคม พ.ศ. 2498

วัน	18.00		20.00				21.00
อังคาร 4 12 19 24	ภาพยนตร์ การ์ตูน	หุ่นกระบอก พระอภัยมณี	ภ.ปรมาณู เพื่อสันติ	ข่าว	ภ.อุสาหกรรม	สโมสร ศิลปนิยม	ภาพยนตร์ เรื่องยาว
พฤหัสบดี 7 14 21 28	ภาพยนตร์ การ์ตูน	กระต่าย แสนกล	ภ.ประวัติ แสดมปี	ข่าว	ภาพยนตร์ สารคดี	สัมนาษาณร์	ภาพยนตร์ เรื่องยาว
เสาร์ 2 9 16 23 30	ภาพยนตร์ การ์ตูน	ครึ่งชั่วโมง สำหรับเด็ก	ภ.นี่คือ อเมริกา	ข่าว	ภาพยนตร์ จากอังกฤษ	สโมสรศิลป์ สมัครเล่น	ภาพยนตร์ เรื่องยาว
อาทิตย์ 3 10 17 24 31	ภาพยนตร์ การ์ตูน	รายการ นายเท็ง เขมือบทอง	ภ.คอนเสิร์ต โทรทัศน์	ข่าว	ภ.สารคดี	ทายปัญหา ต่างแบบ	ภาพยนตร์ เรื่องยาว

ที่มา: กำเนิดโทรทัศน์ไทย (พ.ศ. 2493-2500) (น. 151), โดย สนิทร์ สิทธิรักษ์, 2543, วิทยานิพนธ์ปริญญาโทบริหารธุรกิจ, มหาวิทยาลัยธรรมศาสตร์, คณะวารสารศาสตร์และสื่อสารมวลชน.

หากสังเกตผังรายการของทางช่อง 4 บางขุนพรหม ในช่วงเดือนกรกฎาคม 2498 ที่เป็นปีที่เริ่มออกอากาศเป็นปีแรกนั้นจะพบว่า รายการส่วนใหญ่จากผังรายการทางโทรทัศน์นั้นเป็นรายการที่มีการผลิตจากต่างประเทศเสียส่วนใหญ่ อาทิ รายการภาพยนตร์ การ์ตูน คอนเสิร์ต เหล่านี้ล้วนผลิตโดยผู้ผลิตต่างประเทศทั้งสิ้น โดยเฉพาะภาพยนตร์สารคดีชุดนี้คืออเมริกาและภาพยนตร์จากอังกฤษนั้น เป็นการสะท้อนได้อย่างดีว่าวงการโทรทัศน์ไทยในยุคนั้นได้รับอิทธิพลและการโอบอุ้มจากต่างชาติที่เป็นมหาอำนาจแห่งการสื่อสารทางโทรภาพมาก่อน ในขณะที่การออกอากาศในช่วงปี พ.ศ. 2498 นั้นยังไม่มีรายการออกอากาศทุกวัน จะออกอากาศเฉพาะวันอังคาร พฤหัสบดี เสาร์และวันอาทิตย์

อย่างไรก็ดีต่อมาในปี พ.ศ. 2500 ผู้วิจัยพบว่าในผังรายการวันเสาร์เริ่มมีการบรรจุรายการมวยคู่เข้าไปเป็นรายการประจำ ทั้งที่ก่อนหน้านี้ ในปี พ.ศ. 2499 ทางฝ่ายผลิตรายการมีการผลิตรายการของทางสถานีขึ้นเอง กล่าวคือในช่วงเวลาที่สถานีช่อง 4 และบุคลากรเองอยู่ในช่วงทดลองผลิตออกอากาศในระยะเวลา “ตั้งไข่” ทางสถานีก็ยังไม่มีการให้เข้าสู่เอกชนภายนอก อีกทั้งการปกครองภายใต้ การบริหารของรัฐบาลจอมพล ป. พิบูลสงคราม ที่มีเจตจำนงจะใช้โทรทัศน์เป็นเครื่องมือทางการเมือง ดังนั้น พัฒนาการด้านการผลิตรายการอีกก้าวหนึ่งในช่วงเริ่มต้นของวงการโทรทัศน์ คือ การผลิตรายการเองโดยนำเนื้อหาของรายการจากวัฒนธรรมพื้นบ้านที่มีอยู่มาผลิตเป็นรายการทางโทรทัศน์ยกตัวอย่าง ได้แก่ รายการลิเก การละเล่นพื้นเมือง ที่ออกอากาศเป็นประจำทุกวันเสาร์ เวลา 20.00-21.00 น. เป็นต้น นอกจากนี้เองยังมีการผลิตรายการละครต่าง ๆ ขึ้นมา แต่รายการเหล่านี้ส่วนใหญ่เป็นรายการที่ผลิตขึ้นในห้องส่งของทางสถานี เนื่องจากในยุคดังกล่าวเทคโนโลยีในการผลิตรายการและประสบการณ์ของบุคลากรยังมีน้อย กอปรกับรูปแบบรายการนั้นยังเป็นการหยิบยืมเนื้อหาที่คุ้นเคยมาจากสื่อพื้นบ้าน อาทิ ละคร ลิเก เป็นต้น หลังจากโทรทัศน์ไทยมีอายุก้าวเข้าสู่ปีที่ 3 พัฒนาการของรูปแบบรายการในปี พ.ศ. 2500 มีการพัฒนามากยิ่งขึ้นเริ่มมีการถ่ายทอดผลิตรายการที่ค่อนข้างมีการผลิตที่ต้องอาศัยเทคโนโลยีที่ซับซ้อนและใช้คนหลายคนอย่างเช่น รายการถ่ายทอดกีฬามวยคู่ขึ้นเอง

ตารางที่ 4.2

แสดงแผนผังของการจัดรายการเดือนกรกฎาคม พ.ศ. 2500 เฉพาะวันเสาร์

วัน	18.00	19.00	20.00	21.00	22.00
เสาร์ 6		ถ่ายทอดมวย	ข่าว	ถ่ายทอด	ละครเสภาของ ร.ร.สตรีสมุทพรปราการ การแสดงของ คณะพลายมงคล รายการโต๊ะกลมโทรทัศน์
13	ภ.ริน			มวย	
20	ติน				
27	ติน				

ที่มา: กำเนิดโทรทัศน์ไทย (พ.ศ. 2493-2500) (น. 153), โดย สนิทรี สิทธิรักษ์, 2543, วิทยานิพนธ์ปริญญาโทบริหารธุรกิจ, มหาวิทยาลัยธรรมศาสตร์, คณะวารสารศาสตร์และสื่อสารมวลชน.

จากตารางจะเห็นได้ว่ารายการมวยคู่ที่ถ่ายทอดสดจากเวทีมวยลุมพินี ตั้งแต่เวลา 18.30 น. จนจบคู่เอกเวลาประมาณ 21.00 น. ถือเป็นรายการกีฬารายการแรกที่เกิดโดยฝ่ายผลิตรายการของช่อง 4 บางขุนพรหม กินระยะเวลาในการถ่ายทอดสดรวมทั้งสิ้น 9 ชั่วโมงต่อสัปดาห์ ซึ่งเมื่อนำมาเปรียบเทียบกับประเภทเนื้อหารายการในช่วงปี พ.ศ. 2498 และ พ.ศ. 2499 นั้นสัดส่วนในสองปีแรกนี้รายการประเภทข่าวสารความรู้อิ่มีส่วนใกล้เคียงกับรายการประเภทบันเทิง แต่เมื่อมีรายการมวยคู่ในปี 2500 ทำให้เกิดการขยายเนื้อหาของประเภทรายการออกไปจากเดิม ถือเป็นพัฒนาอีกก้าวหนึ่งในการผลิตรายการประเภทรายการกีฬา อันสามารถอนุมานต่อไปถึงการพัฒนาทั้งด้านเทคโนโลยี บุคลากรของการผลิตรายการในช่วงยุคบุกเบิกวงการโทรทัศน์ไทย เนื่องจากรายการกีฬานั้นเป็นการผลิตรายการที่ต้องอาศัยเทคโนโลยี ความรู้ความเข้าใจในการผลิต เพราะรายการกีฬาจะต้องมีมุมมอง (มุมกล้อง) ที่หลากหลาย สามารถแทนสายตาจริงของผู้ชมทางบ้านได้ โดยเฉพาะการชมรายการมวยคู่ที่ต้องอาศัยความสดของรายการ เนื่องจากผลแพ้ชนะต่างมีผลต่อความสนใจของผู้รับชม หากรู้ผลล่วงหน้ามาก่อนเสน่ห์ของมวยคู่ก็จะขาดหายไป แต่ทั้งนี้ผู้ผลิตรายการต้องอิงถึงประสบการณ์จริงในการชมของผู้ชมเป็นตัวตั้ง กล่าวคือผู้ชมทางบ้านต้องรู้สึกและได้รับอารมณ์จากการชมมวยคู่ไม่แตกต่างจากการชมที่สนามมวยจริง

จำนวนรายการมวยคู่

เนื่องจากในยุคบุกเบิกรายการโทรทัศน์นี้เองหากพิจารณาจากผังรายการในหัวข้อที่ผ่านมา พบว่า จำนวนรายการมวยคู่มีเพียงรายการเดียว ทั้งนี้เพราะในช่วงปี พ.ศ. 2498-2500 ถือเป็นช่วง “ตั้งไข่” ของวงการโทรทัศน์ หากพิจารณาจากผังรายการแล้วจะพบว่าในปีแรกนั้นรายการส่วนใหญ่จะเป็นรายการที่นำเนื้อหารายการมาจากต่างประเทศ กล่าวได้ว่าในปีแรกวงการโทรทัศน์ไทยเปรียบได้ว่าการผลิตรายการของบุคลากรต่างต้องเริ่มเรียนรู้ในการผลิตจากต่างประเทศและประยุกต์ใช้เทคนิคเครื่องมือเพื่อใช้ผลิตรายการโทรทัศน์ ในช่วงปีแรกที่ออกอากาศจึงเป็นการเรียนรู้การผลิตของบุคลากรที่ยังค่อนข้างยังมีขีดจำกัดในการผลิตรายการโทรทัศน์อยู่ มีสาเหตุมาจากความเข้าใจในการใช้เครื่องมือและเทคนิคการผลิตที่บุคลากรค่อนข้างมีอยู่จำกัด

ในปี พ.ศ. 2499 ซึ่งถือเป็นขวบวัยที่สองของวงการโทรทัศน์ไทย ทางฝ่ายผลิตรายการเริ่มมีการผลิตรายการของทางสถานีมากขึ้นทั้ง ละคร ลิเก รายการเพลงต่าง ๆ แต่ก็ยังเป็นรายการที่ยังใช้เทคนิคในการผลิตที่ไม่ซับซ้อน ต่อมาในปี พ.ศ. 2500 ด้วยความสามารถของบุคลากรที่เริ่มมีประสบการณ์ในการผลิตส่งผลให้มีการผลิตรายการมวยคู่เป็นรายการประจำทุกช่วงเย็นวันเสาร์ ถือเป็นความสำเร็จในด้านการผลิตรายการในรูปแบบของรายการสดอีกก้าวหนึ่ง

ทั้งนี้ รายการมวยคู่ในช่วงยุคบุกเบิกรายการโทรทัศน์ซึ่งในขณะนั้น (พ.ศ. 2498-2500) มีสถานีโทรทัศน์อยู่เพียงสถานีเดียวคือช่อง 4 บางขุนพรหม ลักษณะการทำงานเป็นการผลิตรายการที่ทางสถานีทำการผลิตขึ้นมาเอง ยังไม่มีการขายเวลาให้เอกชนรายอื่นมาเช่าเวลาในการจัดทำรายการเหมือนเช่นในปัจจุบัน อาจเนื่องมาจากเหตุผลรองรับที่ว่าในขณะนั้นโทรทัศน์เป็นสื่อชนิดใหม่ที่มีราคาแพงจึงทำให้ยังไม่มีเอกชนที่มีความรู้ในการผลิตรายการเข้ามาผลิตเพื่อออกอากาศ ประกอบกับสื่อโทรทัศน์ยังเป็นเครื่องมือสำคัญของรัฐบาลที่ใช้พัฒนาประเทศ ดังนั้นรายการมวยคู่ในยุคบุกเบิกรายการโทรทัศน์จึงมีเพียงรายการเดียวตามจำนวนสถานีโทรทัศน์ เนื่องจากข้อจำกัดในเรื่องของความเป็นเจ้าของรายการและการเปิดโอกาสให้เอกชนรายอื่นมาผลิตรายการนั้นยังมีอยู่จำกัด การผลิตรายการจึงมีลักษณะผูกขาดที่ผลิตรายการโดยทางช่องสถานีเป็นผู้ผลิตรายการเอง

ผู้รับสาร (Receiver)

ความสามารถในการเข้าถึงสื่อ

ผู้ชมในยุคบุกเบิกโทรทัศน์ไทยนั้นมีการนำเข้าเครื่องรับโทรทัศน์เป็นเครื่องรับโทรทัศน์ขาวดำซึ่งมีการนำเข้าโดยบริษัทอาร์ ซี เอ (R.C.A) เป็นบริษัทเดียวกันกับที่ผลิตเครื่องส่งให้กับบริษัทไทยโทรทัศน์ ถือเป็นการผูกขาดการค้าเครื่องรับโทรทัศน์ โดยมีบัญญัติไว้ตามมาตรา 8 แห่งพระราชบัญญัติวิทยุกระจายเสียงและวิทยุโทรทัศน์ พ.ศ. 2498 กำหนดว่า “ห้ามมิให้ผู้ใดค้าเครื่องรับวิทยุโทรทัศน์ หรือส่วนใดของเครื่องรับวิทยุโทรทัศน์ ตามที่กำหนดในกฎกระทรวง” บริษัทไทยโทรทัศน์จึงเป็นผู้มีอำนาจโดยมีสิทธิขาดเพียงผู้เดียวในการค้าเครื่องรับวิทยุโทรทัศน์ หากบริษัทร้านค้าอื่น ๆ เช่น บริษัท กมลสุโกศล จำกัด ต้องการค้าเครื่องรับวิทยุโทรทัศน์จะต้องยื่นคำต่อเจ้าพนักงานผู้ออกใบอนุญาต หรือนายทะเบียนกรมประชาสัมพันธ์และขออำนาจจากบริษัทไทยโทรทัศน์ จำกัดก่อนจึงจะมีสิทธินำสินค้าเข้าในประเทศโดยถูกต้องตามกฎหมาย

การผูกขาดการค้าเครื่องรับส่งผลให้ช่วงแรกเครื่องรับโทรทัศน์ที่มีอยู่ในประเทศไทยเป็นเครื่องรับที่นำเข้ามาจากต่างประเทศทั้งสิ้น เครื่องรับโทรทัศน์ในช่วงแรกจึงมีราคาที่สูงคือมีราคาเครื่องละ 4 พันกว่าบาททีเดียว และมีการผูกขาดในการขายเครื่องรับที่มีเพียงโทรทัศน์ยี่ห้อ R.C.A เท่านั้นที่สามารถรับสัญญาณจากช่อง 4 บางขุนพรหม ได้ ด้วยเหตุนี้ตัวเลขการเข้าถึงสื่อโทรทัศน์จึงมีอยู่ค่อนข้างจำกัด เนื่องจากราคาของเครื่องรับที่แพง ดังที่อาจินต์ ปัญจพวรรค์ (2533, น. 62) กล่าวถึงราคาของเครื่องรับโทรทัศน์สมัยนั้นว่า “กทม. มีเครื่องรับทีวีขาวดำไม่กี่เครื่อง คนซื้อต้องใจถึง, หัวท้นสมัย มีเงินเป็นตั้ง ๆ T.V. เครื่องละ 4 พันกว่าบาทในสมัยที่ทองคำบาทละ 600-800 บาท”

หลักฐานหนึ่งที่สนับสนุนอุปสรรคในการเข้าถึงสื่อของผู้รับสารที่สำคัญมาจากจากราคาของเครื่องรับโทรทัศน์ที่มีราคาแพงอันเห็นได้จากตัวเลขยอดขายเครื่องรับโทรทัศน์ที่สำนักสถิติแห่งชาติ ทำรายงานถึงจำนวนยอดขายเครื่องรับโทรทัศน์ของปี พ.ศ. 2497 และปี พ.ศ. 2499 ที่มีการเปลี่ยนแปลงเพียงเล็กน้อย อันสะท้อนให้เห็นว่าปัจจัยด้านเทคโนโลยีเป็นปัจจัยสำคัญประการหนึ่งในการรับชมมวดยุค ดังตัวเลขต่อไปนี้ (สินิทธ์ สิทธิรักษ์, 2543, น. 188)

	พ.ศ. 2497/บาท	พ.ศ. 2499/บาท
เครื่องรับโทรทัศน์ขนาด 17 นิ้ว ตั้งโต๊ะ	7,474.00	7,950.00
เครื่องรับโทรทัศน์ขนาด 20 นิ้ว ตั้งโต๊ะ	8,940.00	8,760.00
รายได้เฉลี่ยต่อปี	1,603.00	1,795.00

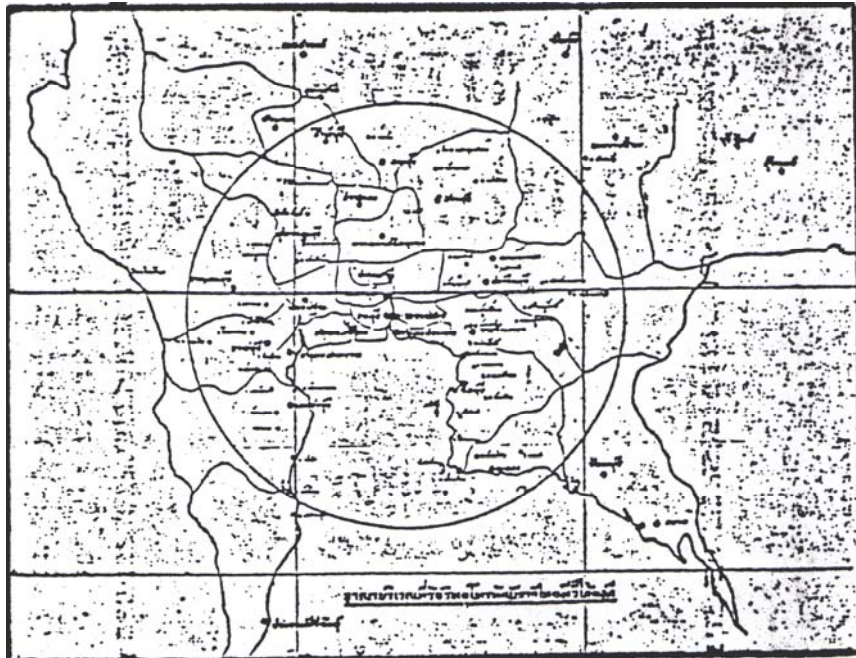
เมื่อคำนวณจากตัวเลขสถิติเครื่องรับโทรทัศน์ข้างต้นดังกล่าวแล้ว เห็นได้ว่าเครื่องรับโทรทัศน์ 1 เครื่อง มีมูลค่าเกินกว่ารายได้ของประชากรไทยขณะนั้นประมาณ 4-5 เท่าทีเดียว เนื่องจากราคาเครื่องรับโทรทัศน์ขณะนั้นมีราคาประมาณ 8,000 บาท ดั่งนักประพันธ์เพลงชื่อดังในขณะนั้น คือ ขุนวิจิตรมาตรา หรือ กาญจพันธุ์ ตั้งสมญา (2518, น. 19) ให้โทรทัศน์ในสมัยนั้นว่า “สาวน้อยร้อยชั่ง” เพราะเปรียบเทียบกับเงินซึ่งสมัยโบราณแล้ว โทรทัศน์ถือว่ามีมูลค่ามหาศาลสามารถใช้ซื้อรถ ซื้อบ้าน หรือแม้กระทั่งแต่งงานคนหนึ่งได้อย่างอย่างหรูหราทีเดียว

ข้อมูลทางตัวเลขที่ยืนยันอุปสรรคการเข้าถึงสื่อโทรทัศน์ อันเนื่องมาจากราคาเครื่องรับที่มีราคาแพงนั้นคือ ข้อมูลของตัวเลขเปรียบเทียบระหว่างจำนวนเครื่องรับโทรทัศน์กับจำนวนประชากรในขณะนั้น คือ (สินีท์ สิทธิรักษ์, 2543, น. 188)

	ก.ศ. 2498	ต.ศ. 2498	ธ.ศ. 2500
จำนวนเครื่องรับโทรทัศน์ทั่วประเทศ	1,000	2,000	16,000
จำนวนประชากรทั้งประเทศ		22,811,701	23,669,459
ร้อยละของประชากรที่มีเครื่องรับโทรทัศน์		.01	.07

ความเปลี่ยนแปลงของผู้ที่มีเครื่องรับโทรทัศน์จากปี พ.ศ. 2498 ที่เป็นปีที่ก่อตั้งช่อง 4 บางขุนพรหม มาจวบจน ปี พ.ศ. 2500 มีจำนวนผู้มีโทรทัศน์เพิ่มเพียง 6 เปอร์เซ็นต์เท่านั้น จึงอนุมานได้ว่าการเข้าถึงสื่อโทรทัศน์ทำได้ยาก เนื่องจากอุปสรรคทางด้านราคาของเครื่องรับที่มีราคาสูง อันส่งผลให้รูปแบบการรับชมโทรทัศน์โดยเฉพาะเป็นในลักษณะการชมแบบกลุ่ม ตามบ้านเรือน หรือร้านค้าที่มีโทรทัศน์เป็นของตนเอง

ภาพที่ 4.2
แสดงพื้นที่การแพร่ภาพของสถานีโทรทัศน์ช่อง 4



หมายเหตุ: ในรัศมีวงกลม คือ อาณาบริเวณที่ได้รับสัญญาณดี

ที่มา: ไทยโทรทัศน์ (น. 29), โดย บริษัท ไทยโทรทัศน์ จำกัด, 2508, พระนคร: บำรุงกิจ.

นอกจากอุปสรรคเรื่องเทคโนโลยีเครื่องรับโทรทัศน์ที่มีราคาแพงแล้วปัญหาอีกประการหนึ่ง คือ กำลังส่งของเครื่องส่งนั้นยังไม่สามารถส่งสัญญาณไปได้ไกล สัญญาณที่เครื่องส่งสามารถกระจายสัญญาณออกไปได้นั้นเพียง 150 กิโลเมตร ผู้รับชมที่สามารถชมมวดยุ่่นั้นจึงเป็นเพียงกลุ่มผู้ชมที่อาศัยอยู่ในกรุงเทพมหานครและเขตปริมณฑลที่สัญญาณสามารถกระจายไปถึง

กล่าวอีกนัยหนึ่งผู้ชมมวดยุ่ในยุคแรกจึงเป็นเพียงผู้ชมกลุ่มที่อาศัยอยู่ในบริเวณเขตที่สัญญาณสามารถกระจายไปถึงได้เท่านั้น (150 กิโลเมตร) นอกจากนั้นกลุ่มผู้ชมที่มีเครื่องรับโทรทัศน์ก็ยังมีอยู่น้อยการชมมวดยุ่่นั้นจึงยังไม่แพร่หลายเท่าใดนัก ปัญหาและข้อจำกัดทั้งด้านเทคโนโลยีการสื่อสารและราคาเครื่องรับที่ค่อนข้างมีราคาสูงมาก รูปแบบการรับชมโทรทัศน์โดยเฉพาะมวดยุ่ในยุคบุกเบิกโทรทัศน์ไทยนั้น จึงมักเป็นการชมแบบรวมกลุ่มรับชม คือ มักจะมีการเปิดรับชมตามร้านชา กาแฟ หรือ สถานที่ที่มีเครื่องรับโทรทัศน์เพื่อรับชมมวดยุ่ ดังคำอธิบายผ่านตัวอักษรของอาจินต์ ปัญจพรรค (2533, น. 84) ในหนังสือยักษ์ปากเหลี่ยมว่า

โทรทัศน์ ยี่ห้อเดียวที่ขายได้ คือ R.C.A. เครื่องอื่นนั้นยังไม่มีขายและขายไม่ได้เพราะ เชื่อกันว่าเครื่องส่งที่บางขุนพรหมนั้นใช้ R.C.A. ถ้าซื้อยี่ห้ออื่นกลัวจะรับไม่ได้ ร้านกาแฟ ไม่ยอมซื้อเลย ไม่ว่าจะป็นร้านใหญ่แค่ไหน ผมทำงานที่วิแล้วก็ช่วยประชาสัมพันธ์ กับร้านกาแฟเยื้อง ร.พ.วิจิระ ที่ผมกินเหล้าประจำให้ซื้อไว้บริการสักเครื่องซี

นอกจากนั้นก็ยังมีการรับชมที่ร้านอาหารหรือตามบ้านเรือนใกล้เคียงที่มีเครื่องรับ โทรทัศน์เป็นอีกทางเลือกหนึ่งของผู้ชมในยุคนั้นต่างนิยมชมชอบ เพราะเนื้อหาของรายการโทรทัศน์ ต่างก็เป็นการนำเนื้อหาของสื่อที่มีอยู่ก่อนแล้ว ไม่ว่าจะป็นสื่อพื้นบ้านเช่น มวยไทย ลิเก เพลง ลูกทุ่ง มานำเสนอผ่านจอโทรทัศน์ซึ่งผู้ชมต่างก็ให้ความสนใจเนื้อหาเหล่านั้นอยู่แล้ว

ส่วนใครเป็นห่วงว่าเมื่อส่งโทรทัศน์ไปถึงแล้วจะไม่มีคนรับ เลิกเป็นห่วงได้แล้ว คนไทย เราเป็นโรคขาดความบันเทิงไม่ได้ ขนาดหนังกลางแปลงที่เขามาฉายให้ดูฟรี ๆ โกล แสนโกลก็อุตส่าห์ต่อร่างไปดู นอนอยู่กลับบ้านได้ยินเสียงกลองโหมโรงดังตุม ๆ ก็ คว่าเสื่อมาใส่ ไปดูว่าเขาทำอะไรกัน

สำมะหาอะไรกับโทรทัศน์ที่มีทุกอย่างให้ดู หนึ่งก็มีละครก็มี เพลงก็มีทั้งเพลง ลูกทุ่งลูกกรุง ฟลุค ๆ อาจจะได้ดูอะไรดี ๆ ด้วย เมื่อเร็ว ๆ นี้อ่านข่าวหนังสือพิมพ์เห็น ลงข่าวว่าโฆษกสาวเด่นมาเอาอะไรออกมาอวดชาวบ้านเสียแล้ว เมื่อเป็นเช่นนี้ เครื่องรับโทรทัศน์จะแพงแสนแพง อยากรู้ก็ต้องพยายามไขว่คว้าหามาประดับ กระทั่งยอมให้ได้สักเครื่องหนึ่งจึงได้ (ถาวร ช่วยประสิทธิ์, 2535, น. 126)

ความนิยมของผู้ชมรายการโทรทัศน์ในช่วงยุคโทรทัศน์ช่อง 4 บางขุนพรหม ซึ่งผู้ชมมี ความตื่นตัวต้องการรับชมมาก แต่ด้วยข้อจำกัดเรื่องเทคโนโลยีทำให้อุปกรณ์เครื่องรับสัญญาณนั้น มีราคาแพง และอุปสรรคในเรื่องของสัญญาณโทรทัศน์ที่ยังส่งไปได้ไม่ไกลนักเป็นอุปสรรคในการ รับชมโทรทัศน์ยุคแรก

ที่มันยั่วยวนกิเลสก็ตรงที่ตำบลที่คลื่นทีวีมันไปถึงอย่างเสียไม่ได้ คือความแรงของมัน เหลืออยู่นิดเดียว เหมือนนกวิ่งมาราธอนที่วิ่งมาแล้วตั้งหลายสิบกิโล แรงข้าวต้มที่ สะสมมามันเกือบจะหมดอยู่แล้ว ถึงตรงนี้ก็ลงกลานสี่ตีนจนจล้นห้อยลากดิน

ชาวบ้านที่อยากดูทีวีจนใจแทบขาดซื้อเครื่องมาตั้งเปิดดูทีวีเห็นแต่เงา ๆ ประเดี๋ยวก็ล้มแผละ เหมือนนกมวยกำลังจะถูกน็อค คนที่ใจร้อนก็คว้าวานนะจาม เครื่องให้มันขาดสองท่อนให้สมแค่น ร้อนถึงแม่ีหนูต้องห้ามกันเป็นพัลวัน (ถาวร ช่วยประสิทธิ์, 2535, น. 127)

กล่าวได้ว่าแม้ผู้รับสารจะมีความตื่นตัวกับ “โทรภาพ” แต่ด้วยราคาของเครื่องรับและ ข้อจำกัดเรื่องสัญญาณส่งผลให้มีประชาชนที่เป็นชนชั้นกลางและอาศัยอยู่ในบริเวณที่การส่ง

สัญญาสามารถส่งไปถึงเท่านั้นที่สามารถครอบครองเครื่องรับโทรทัศน์ได้ ข้อจำกัดเหล่านี้เองก็เป็นส่วนหนึ่งในการกำหนดรูปแบบพฤติกรรมกรรมกรชมของผู้ชมในยุคสมัยนั้น

รูปแบบการรับชม

สำหรับการรับชมมวดยุติในช่วงแรก เนื่องจากราคาเครื่องรับโทรทัศน์มีราคาค่อนข้างสูง กลุ่มของผู้ที่มีโทรทัศน์เป็นเจ้าของนั้นเป็นกลุ่มคนชั้นกลาง เช่น ข้าราชการ ห้างร้าน เป็นต้น ทำให้รูปแบบการรับชมในยุคแรกนั้นจะมีการรวมกลุ่มกันชมตั้งแต่ครั้งที่มีการทดลองถ่ายทอดสดมวดยุติมาจากเวทีมวยราชดำเนิน ระหว่างจำเริญรัตน์ ทรงกิตรัตน์ และ จิมมี เปียด ที่ติดตั้งเครื่องรับโทรทัศน์เพื่อทดสอบการส่งสัญญาณ ไร่รอบเวทีมวยราชดำเนิน ในแง่นี้ผู้วิจัยพบว่าผู้ชมให้ความสนใจรับชมเป็นจำนวนมากในครั้งนั้น ซึ่งต่อมาเมื่อมีการถ่ายทอดมวดยุติเป็นประจำทุกวันเสาร์ปรากฏว่าการรับชมมวดยุติเป็นกิจกรรมที่ผู้รับชมต่างรวมกลุ่มกันรับชมตามร้านอาหาร ดังที่ อาจินต์ ปัญจพรรค บรรยายให้เห็นภาพของการรับชมมวดยุติในยุคนั้นไว้ว่า

พอดคุณ สรรพสิริ วิริยศิริ “หัวหน้าฝ่ายข่าวและการประกาศ” ไรถ่ายทอดมวดยุติจากราชดำเนิน ซึ่งคุณสรรพสิริพากย์เองอย่างเอร็ดอร่อยเฝ้าแก่พระโขนงก็ยกที่วิลลงมาจากเล่าเต็ง ที่แรกแกเอาตั้งโต๊ะหน้าร้านหันจอออกถนน คนก็มายืนดูกันแน่น แกค่อย ๆ ถอยจอเข้ามาในร้านที่โต๊ะร้านแกก็เริ่มขายดี คนเล่นมวดยุติต้องเล่นพนันกันเป็นเรื่องเป็นราวและต้องกินเหล้าเอา “มัน” แกถอยเครื่องรับมาอยู่ข้างเคาน์เตอร์อีกที ที่นี้คนเต็มร้านเหล้า โสดา เนื้อผัดเปรี้ยวหวานขายดิบขายดี

ผมก็เอามาเล่าให้ร้านเหล้าประจำของผมเอียง ร.พ.วชิระฟังเขาก็ซื้อเครื่องมวดยุติหนึ่ง พอถึงวันเสาร์ร้านก็แน่นเอียด นักเลงมวดยุติเข้ามานั่งกินเหล้ากินกับ พนันมวดยุติครั้นตรง (อาจินต์ ปัญจพรรค, 2533, น. 62-63)

พฤติกรรมกรรมกรชมโทรทัศน์ในยุคแรกนั้นไม่ว่าจะเป็นรายการมวดยุติหรือรายการอื่น ๆ ก็ตาม ถูกกำหนดโดยเทคโนโลยีการสื่อสารเป็นหลัก เนื่องจากเป็นเทคโนโลยีโทรทัศน์ในยุคนั้นมีความใหม่และราคาแพง ทว่ากระแสดความสนใจของผู้ชมที่ค่อนข้างให้ความสนใจสูงกับสื่อโทรทัศน์ในช่วงแรก ดังนั้น ในช่วงแรกนั้นเทคโนโลยีการสื่อสารจึงเป็นปัจจัยที่ค่อนข้างกำหนดพฤติกรรมกรรมกรชมของผู้ชมได้มาก พฤติกรรมกรรมกรชมจึงเป็นไปในรูปแบบของการรวมกลุ่มชม จึงพบเห็นผู้คนรวมกลุ่มกันได้ตามบ้านเรือน ร้านค้าต่าง ๆ ที่ต่างเห็นว่าเครื่องรับโทรทัศน์นั้นสามารถนำมาเป็นจุดขายเรียกลูกค้าให้เข้ามาที่ร้านของตนเพิ่มขึ้นได้ สถานะของผู้รับชมรายการมวดยุติในช่วงยุคบุกเบิกรายการโทรทัศน์จึงเป็นในลักษณะผู้ชมแบบตั้งรับ กล่าวคือผู้ชมไม่สามารถที่จะกำหนด

วาระการรับชมของตนเองได้ตามต้องการจึงต้องไปรับชมรายการมวยคู่ตามพื้นที่สาธารณะ เช่น ห้างร้านหรือร้านอาหาร ดังที่กล่าวไว้ข้างต้นแล้ว คำสัมภาษณ์ของลุงเมือง ผู้ชมรายการมวยคู่วัย 68 ปีได้กล่าวถึงบรรยากาศการรับชมรายการมวยคู่ในทิศทางเดียวกันกับที่ อาจิ้นต์ ปัญจพรรค ได้กล่าวไว้ข้างต้นไว้ดังนี้

ในวัยเด็กผมจำได้ว่า จะตามพ่อไปชมมวยคู่ตามร้านอาหาร เพราะว่าที่บ้านไม่ได้มีโทรทัศน์กะเขา ร้านที่ไปก็เป็นร้านขายข้าวแกวเทเวศร์ ที่พ่อจะไปกินดื่มเป็นประจำ อยู่ทุกเย็นอยู่แล้ว พุดจริง ๆ บางวันก็ไม่ได้ดูมวยหรอก เพราะถ้าแก่เขาไม่เปิดโทรทัศน์ จะดูไม่ได้แล้วแต่ถ้าแก่เขาเปิด วันไหนเปิดคนก็เต็มร้าน แต่บางวันรีบปิดร้านก็ไม่ได้เปิดให้ดู เราเด็ก ๆ ก็ไม่ได้สนใจจะไปดูอะไรหรอก หวังจะไปเจอเพื่อนเล่นก็เท่านั้น (ลุงเมือง, สัมภาษณ์, 25 สิงหาคม 2552)

นอกจากนั้นแล้วการรับชมของผู้ชมมวยคู่ขณะรับชมก็เป็นการชมที่มีส่วนรวมกับคู่ชก ที่อยู่ในจอโทรทัศน์ราวกับว่าเหมือนกับชมนักมวยอยู่ที่เวทีมวยจริง เพราะผู้ชมจะมีการโต้ตอบกับนักมวยทางโทรทัศน์ด้วยเช่นกัน แต่ทั้งนี้ในยุคแรก แม้การรับชมจะเกิดขึ้นในพื้นที่สาธารณะไม่ต่างกับปัจจุบัน แต่บรรยากาศการรับชมก็ต้องถูกจำกัดด้วยสถานที่และขนาดของกลุ่มผู้รับชมในร้าน เพราะถ้าหากกลุ่มผู้ชมมีจำนวนมาก การแสดงอารมณ์ในการชมก็สามารถกระทำได้มากขึ้น เช่นเดียวกับคำสัมภาษณ์ของลุงเมือง ที่กล่าวถึงบรรยากาศการรับชมตามร้านอาหารในสมัยนั้นว่า “วันไหนเพื่อนเยอะก็จะดูกันสนุก วันไหนหากคนที่ไม่ได้เคยชมอยู่ด้วยกันไม่คุ้นหน้ากันก็เงียบหน่อย ไม่แน่ใจว่ากลัวถ้าแก่หรือมวยไม่สนุกเหมือนกัน” (ลุงเมือง, สัมภาษณ์, 25 สิงหาคม 2552)

รูปแบบการรับชมในขณะนั้น แม้ว่าเครื่องรับโทรทัศน์จะยังไม่เข้าถึงทุกครัวเรือนก็ตาม แต่การรับชมของผู้ชมก็เลือกที่ออกไปชมรายการโทรทัศน์กันตามพื้นที่ที่มีเครื่องรับโทรทัศน์ อาจเป็นพื้นที่สาธารณะเช่น ร้านอาหาร หรือพื้นที่ส่วนตัว เช่น บ้านส่วนตัวที่มีเครื่องรับโทรทัศน์แล้ว อย่างไรก็ตาม ไม่ว่าจะพื้นที่ประเภทใดก็ตามรูปแบบการรับชมก็มักจะเป็นการรับชมแบบกลุ่ม ที่มีเรื่องการพนันมาเกี่ยวข้องอยู่ ดังที่ ขจร พรราวศรี กล่าวย้อนถึงการพนันกับผู้ชมที่มีมายาวนานไว้ว่า

มวยมันเป็นกิจกรรมทางสังคม ตอนแรกเป็นกิจกรรมบันเทิงทางสังคม งานบุญ งานกุศล ตั้งแต่ยุคสุโขทัยมาแล้ว มีในศิลาจารึกว่ามีการจัดมวยในงานสมโภชเนื่องในวาระที่เฉลิมฉลองของพระมหากษัตริย์ จะมีมวยชกกันหน้าพระที่นั่งอยู่ ในบันทึกก็จะบอกว่าคนดูมวยกับการพนันมันคู่กันมาตั้งนานแล้ว เพียงแต่อาจจะไม่ได้พนันด้วยตัวเงินเพียงอย่างเดียว อาจจะพนันกันหนังกวอย่างเช่นล้มค้ายมวย ด้วยศักดิ์ศรีของครูมวยค่ายมวยในสมัยนั้นด้วย การพนันเช่นนี้ไม่ได้หวังว่าเพื่อเงินทองอะไร แต่ในกลุ่มประชาชนก็จะมีพนันกันด้วยเช่นกัน (ขจร พรราวศรี, สัมภาษณ์, 21 กันยายน 2552)

ทั้งนี้หากเปรียบเทียบประเภทของผู้ชมมวยคู่ตามที McQuail ได้เสนอไว้ ผู้ชมมวยคู่ในยุคบุกเบิกมีแนวโน้มจะถูกจัดอยู่ในกลุ่มผู้รับสารแบบ “ผู้ดู ผู้ชม” (Spectator) โดยแนวคิดนี้เป็นทัศนคติที่ตกค้างมาจากศิลปะการแสดงพื้นบ้าน เช่น ลิเก ลำตัด โนราห์ ฯลฯ กล่าวคือในการละเล่นดังกล่าวจะประกอบด้วยฝ่ายผู้เล่น (ผู้ส่งสาร) และผู้ดู/ผู้ชม (Spectator) ที่เข้าไปสถานที่เดียวกัน ความสัมพันธ์ด้านการสื่อสารระหว่างฝ่ายผู้แสดง (มหรสพหรือการปราศรัย) โดยที่ทั้งสองฝ่ายต่างมีปฏิกริยาตอบโต้ต่อกันและกัน (กาญจนา แก้วเทพ, 2551, น. 155) เช่น ถ้านักมวยชกมวยได้ถูกใจผู้ชม ก็อาจจะมีเสียงตบมือหรือตะโกนเชียร์ตามความพอใจ

ในการรับชมในช่วงยุคบุกเบิกโทรทัศน์ แม้ผู้ชมจะมีอุปสรรคในการรับชมที่ไม่สะดวกสบายเหมือนในปัจจุบัน แต่ผู้ชมโทรทัศน์ในยุคนั้นก็ให้ความสำคัญกับโทรทัศน์เนื่องจากไม่ต้องเดินทางไปชมถึงสถานที่จริง แม้เครื่องรับโทรทัศน์จะมีราคาแพงแต่ผู้รับชมต่างตื่นตัวกับกำเนิดของมวยไทยทางโทรทัศน์ ดังเห็นได้จากเหตุการณ์ที่บริษัทไทยโทรทัศน์จำกัด นำเครื่องรับโทรทัศน์มาใช้ทดสอบการถ่ายทอดสดมวยคู่ในช่วงแรก ๆ จากเวทีมวยราชดำเนิน ผลตอบรับจากผู้ชมที่ชมการทดลองถ่ายทอดสดครั้งนั้นเอง ได้รับการตอบรับจากผู้ชมเป็นอย่างดี โดยทางช่อง 4 บางขุนพรหม อำนวยความสะดวกโดยนำเครื่องรับโทรทัศน์ไปติดตั้งไว้ถึง 3 จุด คือ ที่หน้าสนามมวยราชดำเนิน, หน้ากองทะเบียนกรมตำรวจ (สน. นางเลิ้งปัจจุบัน), และที่หน้าบาร์ชายไอศกรีมของบริษัท บางกอกฟาว์เทน หน้าศาลาเฉลิมไทยอีกจุด (ขจร พราวศรี, สว่าง สว่างควัฒน์, และ สมชัย ศรีวิวัฒนไชย, 2548, น. 31) เนื่องจากทางบริษัทไทยโทรทัศน์ จำกัด (สถานีโทรทัศน์ช่อง 4 บางขุนพรหม) ต้องการทดสอบระบบการถ่ายทอดสดและอำนวยความสะดวกต่อผู้ชม และเครื่องรับโทรทัศน์ในสมัยนั้นมีราคาค่อนข้างสูง คนที่สามารถมีเป็นเจ้าของได้ก็มีแต่ข้าราชการ เจ้าของห้างร้านที่พอมือฐานะอยู่บ้างเท่านั้น และผลการตอบรับจากผู้ชมระหว่างที่จำเริญ นักมวยไทยชื่อดังประจำเวทีราชดำเนินในขณะนั้นขึ้นชก ปรากฏว่าแฟนมวยเฮโลเบียดแย่งกันเพื่อที่จะได้ดูหน้าจอให้เห็นชัด ๆ ถนัดตา จึงเกิดการผลักดันกันซุลมุนจนได้ะเก้าอี้ข่าวของในบาร์ฟังพินาศไปหลายตัว เจ้าของบาร์ต้องขอร้องให้ ท.ท.ท.ย้ายตู้ออกไปตั้งที่หน้าโรงหนังเฉลิมไทย เหตุการณ์จึงคลี่คลายลง (ขจร พราวศรี, สว่าง สว่างควัฒน์, และ สมชัย ศรีวิวัฒนไชย, 2548, น. 31)

ในขณะเดียวกันอิทธิพลของโทรทัศน์ในช่วงแรกนั้นยังไม่มีอิทธิพลที่สามารถกำหนดมวยไทยที่แข่งขันที่สนามได้อย่างเต็มที่ ดังนั้น การจัดคู่มวยจึงจำเป็นต้องจัดคู่มวยตามเงินทุนของโทรทัศน์ที่มี และจำเป็นต้องจัดคู่มวยที่ยังไม่มีชื่อเสียงเนื่องจากผลประโยชน์ทางการค้าของสนามมวยที่มีอยู่ในยุคนั้น หากนำนักมวยที่มีชื่อเสียงมาชกในรายการมวยคู่แล้ว จำนวนผู้ชมที่ชมที่สนามมวยก็จะลดลงเพราะผู้ชมรายการมวยคู่ไม่ต้องเดินทาง ไม่ต้องเสียค่าบัตรผ่านประตู มวยคู่ในยุคแรกที่มีการถ่ายทอดจากห้องส่งสถานีโทรทัศน์ช่อง 4 บางขุนพรหม จึงเหมือนการจัดคู่มวย

อย่างถ้อยที่ถ้อยอาศัยกับสนามมวยที่มีอยู่ในขณะนั้น ดังที่ถาวร ช่วยประสิทธิ์ กล่าวถึงมวยตู้ยุคแรกไว้ว่า “มวยตู้ที่ทางสนามจัดนั้นส่วนมากเป็นมวยที่ไม่ค่อยมีชื่อเสียง เพราะเมื่อมีการถ่ายทอดทางโทรทัศน์คนดูก็นั่งดูนอนดูอยู่ที่บ้าน ไม่ต้องแต่งตัวไปซื้อตั๋วดูที่สนาม ที่สนามมวยจึงมีคนดูโหรงเหรง เขาก็ต้องจัดนักมวยที่มีค่าตัวถูก ๆ ขึ้นไปยกแยะยกยันให้คนทางบ้านดูกัน” (ถาวร ช่วยประสิทธิ์, 2535, น. 67)

ทั้งนี้ภาพรวมของมวยไทยในยุคแรกสะท้อนให้เห็นการแข่งขันเพื่อแย่งชิงส่วนแบ่งทางการตลาดระหว่างรายการมวยตู้กับมวยไทยที่แข่งตามสนามจริงทั่วไป มวยตู้ในยุคแรกอาจเป็นรองกว่ามวยสนามจริงทั้งนี้อันเนื่องมาจากคู่ชกในรายการมวยตู้หากเทียบกับคู่ชกที่แข่งกันในสนามมวยจริง คู่ชกในรายการมวยตู้ยังเป็นนักมวยที่ยังไม่ค่อยมีชื่อเสียงนัก รวมถึงปัญหาจากเรื่องค่าตัวในการจัดแข่งขันรายการมวยตู้ เนื่องมาจากทางโทรทัศน์ (ช่อง 4 บางขุนพรหม) กำลังอยู่ในช่วงบุกเบิกเงินทุนในการสนับสนุนรายการจากผู้สนับสนุนยังไม่มากเพียงพอ เหมือนเช่นยุคปัจจุบันที่มวยตู้มีเงินหมุนเวียนเป็นจำนวนมาก อีกทั้งหากเทียบเคียงจากข้อมูลของสินีท์ สิทธิรักษ์ ที่กล่าวถึงสภาพการทำงานหรือการผลิตรายการของโทรทัศน์ช่อง 4 บางขุนพรหม ไว้ว่า

สถานีโทรทัศน์ไทยทีวีช่อง 4 บางขุนพรหม มีสภาพเป็นอาณาจักรทางวัฒนธรรม บันเทิงแบบใหม่ที่ค่อนข้างมีลักษณะปิด ไม่เปิดกว้างสำหรับภายนอก หรือศิลปินทั่วไป สถานีสร้างบุคลากรในการแสดงทุกประเภทขึ้นมาเอง โดยคัดเลือกจากเจ้าหน้าที่ของบริษัทหรือข้าราชการกรมประชาสัมพันธ์ที่มีบุคลิกลักษณะเหมาะสมในหน้าที่การแสดงและส่งเสริมให้มีความชำนาญเฉพาะอย่าง (สินีท์ สิทธิรักษ์, 2543, น. 143)

หากนำข้อมูลดังกล่าวข้างต้นมาใช้วิเคราะห์การทำงานนั้นพบว่า รูปแบบการทำงานของช่อง 4 บางขุนพรหม เป็นไปในลักษณะจัดให้มีการผลิตรายการไปพร้อมกับการสั่งสมประสบการณ์จากบุคลากร (เช่น นักแสดง, นักมวย) ขึ้นมาใหม่หรืออาศัยความสามารถจากข้าราชการกรมประชาสัมพันธ์ที่มีอยู่มาปรับปรุงความสามารถเพื่อผลิตสื่อโทรทัศน์ ผู้วิจัยตั้งข้อสังเกตว่าในยุคแรกนี้นักมวยที่มาชกในรายการมวยตู้เป็นนักชกที่ไม่มีชื่อเสียงมากนัก เนื่องมาจากการขาดแคลนแหล่งทุนจากผู้สนับสนุนจึงอาจไม่ใช่ปัจจัยหลักที่กำหนดความอยู่รอดของรายการ แต่รูปแบบการทำงานที่มีรูปแบบที่ค่อนข้างปิดจากบุคคลภายนอก อาจเป็นเหตุผลหนึ่งประกอบให้นักมวยที่มาชกในรายการนั้นไม่ใช่ นักชกที่มีชื่อเสียงในขณะนั้น กล่าวคือ เมื่อรายการโทรทัศน์มีการหยิบยืมเนื้อหาจากวัฒนธรรมพื้นบ้านอย่างมวยไทย แต่ขณะเดียวกันรายการมวยตู้ก็พยายามสร้างนักมวยขึ้นมาเป็นของตนเองโดยเฉพาะในช่วงยุคบุกเบิกวงการโทรทัศน์ ทั้งนี้เพราะผู้ผลิตรายการมวยตู้ไม่ต้องการไปแย่งนักมวยมาจากการแข่งขันมวยที่ชกกันในสนามจริง เนื่องจากการบริหารงานค่อนข้างเป็นเอกเทศของช่อง 4 บางขุนพรหม และแหล่งเงินทุนจากผู้สนับสนุน

ที่ค่อนข้างมีอยู่จำกัดก็เป็นปัจจัยสำคัญ ดังจะเห็นได้จากการจัดนักมวยที่มาแข่งขันมักอาศัยนักมวยที่ยังไม่มีชื่อเสียงมาก เพื่อหลีกเลี่ยงปัญหาการแย่งผู้ชมระหว่างมวยคู่กับมวยไทยที่ชกกันในสนามจริงที่ส่งผลกระทบต่อด้านจำนวนผู้ชมลดลงต่อสนามมวยจริง หากนำนักมวยที่มีชื่อเสียงมาจัดชกไว้ในรายการมวยคู่ ในขณะเดียวกันเนื่องจากต้นทุนในการรับชมทางโทรทัศน์มีต้นทุนที่น้อยกว่าการเดินทางไปชมที่สนาม แสดงให้เห็นว่าอำนาจในการต่อรองระหว่างมวยคู่กับมวยไทยที่แข่งในสนามจริงนั้น มวยคู่มีอำนาจในการกำหนดนักมวยได้น้อยกว่ามวยไทยที่ชกกันตามสนามจริง ในช่วงระยะเวลาหนึ่งทางฝ่ายผลิตจึงโยกย้ายการผลิตมาถ่ายทำรายการในห้องส่งของสถานีเอง โดยพยายามสร้างนักมวยขึ้นมาชกในรายการเอง แม้ต่อมากการถ่ายทำในรายการในห้องส่งจะต้องยุติไปเพราะนักมวยที่ไม่มีชื่อเสียงก็ไม่สามารถดึงดูดผู้ชมทั้งที่เวทีมวยและชมผ่านรายการโทรทัศน์เข้ามาชม สุดท้ายแล้วรายการมวยคู่ก็ต้องกลับไปถ่ายทอดสดจากเวทีมวยมาตรฐานอีกครั้ง หากแต่ได้ย้ายไปถ่ายทำรายการไปที่เวทีมวยลุมพินีแทนเวทีมวยราชดำเนิน แสดงให้เห็นได้อย่างชัดเจนว่าการพึ่งพิงการเนื้อหา (การชกมวย) ทางช่อง 4 ยังคงค่อนข้างมีข้อจำกัดในเรื่องการผลิตเนื้อหาขึ้นมาเอง เพราะความนิยมต่อตัวนักมวยของผู้ชมเป็นปัจจัยกำหนด ความสัมพันธ์ระหว่างรายการโทรทัศน์และเวทีจึงเป็นไปแบบควบคู่กันไป

ตารางที่ 4.3

แสดงการเปรียบเทียบตามเกณฑ์การวิเคราะห์ของมวยไทย

ยุคบุกเบิกวงการโทรทัศน์ไทย (พ.ศ. 2493-2500)

เกณฑ์การวิเคราะห์		มวยไทยยุคบุกเบิกวงการโทรทัศน์ไทย (พ.ศ. 2493-2500)
ผู้ส่งสาร (Sender)	ความเป็นเจ้าของรายการ	องค์กรเอกชนผ่านรูปแบบบริษัทไทยโทรทัศน์ จำกัดที่บริหารงานสถานีโทรทัศน์ช่อง 4 บางขุนพรหมโดยรัฐบาลเป็นเจ้าของ
	การผลิตรายการ	ถ่ายทอดสดจากเวทีมวยราชดำเนินที่มีความพร้อมกว่าเวทีมวยลุมพินี
	เวลาการออกอากาศ	ช่วงเย็นวันเสาร์ ที่เป็นวันหยุดสุดสัปดาห์ สอดคล้องกับวิถีชีวิตผู้ชม
	บุคลากร	โอนย้ายมาจากภาควิทยุกระจายเสียง มีข้อจำกัดในด้านประสบการณ์การผลิต

ตารางที่ 4.3 (ต่อ)

เกณฑ์การวิเคราะห์		มวยไทยยุคบุกเบิกวงการโทรทัศน์ไทย (พ.ศ. 2493-2500)
เนื้อหา (Message)	การจัดลำดับความสำคัญ	จัดลำดับมวยคู่เอกไว้คู่สุดท้าย เพื่อดึงผู้ชมให้ติดตามรายการจนจบรายการ
	เนื้อหาในมิติความเชื่อและวัฒนธรรม	มีความเชื่อ/วัฒนธรรมอยู่สูงทั้งเรื่องการไหว้ครู เครื่องรางของขลัง การปฏิบัติตัวใกล้เคียงมวยไทยดั้งเดิม
	มวยคู่กับโฆษณา	โฆษณารายเล็ก (ห้างร้าน) มีการกำหนดต่อเนื่อหารายการมวยคู่ในระดับไม่สูงนัก
ช่องทาง (Channel)	ผังรายการ	รายการประจำทุกเย็นวันเสาร์ / สอดคล้องตามวิถีชีวิตของผู้ชม
	จำนวนรายการมวยคู่	มีรายการเดียว / ผลิตเองโดยสถานีช่อง 4 ที่เป็นสถานีโทรทัศน์แห่งเดียวในขณะนั้น
ผู้รับสาร (Receiver)	การเข้าถึงสื่อ	เข้าถึงยาก มีข้อจำกัดทางเทคโนโลยี
	รูปแบบการรับชม	มักเป็นรูปแบบการรับชมแบบกลุ่ม ร่วมกับมิติของการพนัน / รับชมตามพื้นที่สาธารณะหรือกึ่งสาธารณะ เช่น ร้านอาหาร หรือ ตามห้างร้าน เนื่องจากเครื่องรับโทรทัศน์มีราคาสูง

จากตารางข้างต้นสรุปได้ว่ารายการมวยคู่ในยุคแรกมีการผลิตรายการแบบต้องอิงรายการโทรทัศน์กับการแข่งขันที่สนามจริงเป็นหลัก เพราะเมื่อเทียบความสัมพันธ์ระหว่างโทรทัศน์กับมวยไทยแล้ว บุคลากรของช่อง 4 บางขุนพรหม ที่มีการดำเนินการในรูปแบบของบริษัทเอกชน แต่แท้จริงแล้วมีรูปแบบดำเนินการภายใต้ทุนของรัฐบาล ในด้านเนื้อหา “โทรทัศน์” ถือได้ว่าเป็นสื่อใหม่ของยุคนั้นที่แม้จะสร้างประโยชน์จากการเข้าถึงคนจำนวนมากในเวลาอันสั้นได้ แต่ด้วยข้อจำกัดจากประสบการณ์ของบุคลากรผู้ผลิตรายการกับการเข้าถึงของผู้รับชมส่วนใหญ่ที่ถูกกำหนดด้วยราคาของเครื่องรับที่มีราคาแพง ทว่าความตื่นตัวในสื่อโทรทัศน์ที่ผู้ชมรวมกลุ่มกันรับชมตามบ้านเรือน ห้างร้านที่มีโทรทัศน์ในครอบครอง ก็ส่งผลให้รายการมวยไทยเป็นรายการอันดับต้น ๆ ที่ได้รับการบรรจุไว้ในผังรายการ เพราะรูปการผลิตรายการในช่วงยุคแรกนี้เป็นเหมือนการทดลอง

ผลิตรายการ อาจเนื่อง ความใหม่ของสื่อ และ ประสบการณ์ความชำนาญของบุคลากรยังไม่เชี่ยวชาญเท่าใดเพราะบุคลากรในยุคนี้นั้นเป็นบุคลากรที่โอนย้ายมาจากบุคลากรที่ทำรายการวิทยุซึ่งเหมือนเป็นการเตรียมตัวเข้ามาสู่การผลิตรายการโทรทัศน์ ส่วนเนื้อหาที่นำมาจัดในรายการจึงเป็นเนื้อหาจากสื่อพื้นบ้านอาทิ มวยไทย ลิเก โขน การร้องรำ ร้องเพลง เป็นต้นที่ได้รับความนิยมจากผู้ชมและต้องแสดงถึงความเป็นไทย

ด้านการออกอากาศเนื่องจากปัจจัยในด้านเวลาการออกอากาศที่ระยะแรกเริ่มออกอากาศในปี พ.ศ. 2498 เฉพาะเวลา 18.00-22.00 น. ของวันอังคาร, วันพฤหัสบดี, วันเสาร์ และวันอาทิตย์ เวลาในการออกอากาศที่ค่อนข้างจำกัด อันมีเหตุผลมาจากความใหม่ของสื่อและเนื้อหาของรายการที่ทางสถานียังไม่สามารถแบกรับการผลิตได้เพียงพอ ทั้งนี้รายการมวยคู่มีการบรรจุไว้ในผังรายการวันเสาร์ 18.30-23.30 น. ได้เนื่องจากในยุคดังกล่าวยังไม่มีการกำหนดช่วงเวลาข่าวและเวลาทอง (Prime time) เหมือนเช่นปัจจุบัน อีกทั้งผังรายการยังต้องจัดโดยอิงเวลาของเวทีมวยที่มีการจัดแข่งขันตามเวลาของผู้ชม กล่าวได้ว่าผู้ชมรายการเคยรับชมมวยเวลาใด ก็ต้องจัดผังรายการอิงตามวิถีการดำเนินชีวิตของผู้ชมหรือเขียนมวยเป็นหลัก แสดงได้ว่าในยุคนี้การผลิตรายการมวยคู่ในยุคนี้ต้องผลิตตามการแข่งขันที่สนามจริงเป็นหลัก หรือกล่าวอีกนัยว่าอำนาจของโทรทัศน์ยังไม่สามารถกำหนดช่วงเวลาในการชกที่สนามแข่งจริงได้แต่อย่างใด

ด้วยเหตุผลที่มีช่องทางหรือสถานีโทรทัศน์อยู่เพียงสถานีเดียวและเป็นรายการที่ผลิตโดยทางสถานีเอง กอปรกับบุคลากรผู้ผลิตรายการในช่วงเวลานี้ยังไม่มีคามเชี่ยวชาญในการผลิตนัก อีกทั้งการผลิตรายการยังเป็นการผลิตในลักษณะที่ค่อนข้างผูกขาดโดยฝ่ายผลิตรายการของทางสถานีโทรทัศน์ช่อง 4 บางขุนพรหม เอง

ในมิติของการรับสารแม้การรับชมของผู้ชมจะเปลี่ยนแปลงไปจากเดิม กล่าวคือปรับจากการรับชมจากประสบการณ์ตรง (Direct experience) มาสู่ประสบการณ์ผ่านสื่อ (Mediated experience) แต่สำหรับมวยไทยรูปแบบการรับชมในช่วงแรกถูกกำหนดด้วยราคาของเครื่องรับโทรทัศน์ที่ยังมีราคาสูงอยู่ การรับชมของผู้ชมในช่วงแรกจึงมีการรับชมกันตามพื้นที่สาธารณะ อาทิ ร้านอาหาร, ร้านค้า เพราะราคาเครื่องรับมีราคาแพง ส่วนกลุ่มผู้ชมที่พอจะมีโทรทัศน์ในการรับชมแบบส่วนตัวก็คือ กลุ่มของข้าราชการ, ทหาร อีกทั้งการกระจายสัญญาณคลื่นในยุคนั้นกระจายสัญญาณได้เพียง 150 กิโลเมตร ทำให้การเข้าถึงสื่อถูกจำกัดด้วยปัจจัยทางเทคโนโลยีและราคาของเทคโนโลยี การเข้าถึงสื่อจึงทำได้ยาก

ด้วยเหตุนี้ในรายการมวยคู่ยุคบุกเบิกรายการโทรทัศน์ มีการพัฒนาทั้งฟากฝั่งของรายการโทรทัศน์ที่ถูกจำกัดด้วยปัจจัยหลัก ๆ คือ ด้านเทคโนโลยีที่เป็นสิ่งใหม่ที่ต้องทำการเรียนรู้ อีกทั้งราคาของเทคโนโลยีในยุคนั้นมีราคาที่สูงกว่าการเข้าถึงจึงยากกว่าในปัจจุบัน

และปัจจัยด้านความรู้ความสามารถของบุคลากรที่อยู่ในช่วงต่างฝ่ายต่างต้องเรียนเพื่อปรับตัวทั้งมวยไทยและฝ่ายผลิตรายการโทรทัศน์ต่างต้องเรียนรู้เพื่อปรับทั้งเนื้อหารายการและการผลิตเข้าด้วยกัน แต่ภาพรวมของรายการในยุคนี้ตามความเป็นจริงแล้วเหมือนความเป็นมวยไทยค่อนข้างยังมีอำนาจต่อรองกับความเป็นรายการโทรทัศน์ค่อนข้างสูง

ดังนั้น หากนำแนวคิดของวิลเลียมส์มาใช้สรุปภาพรวมของมวยต่อสู้ในยุคบุกเบิกวงการโทรทัศน์ไทย พบว่า

1. หากใช้ทัศนะของวิลเลียมส์มาอธิบายพบว่ารายการโทรทัศน์มีกระบวนการเลือกสรร (Tradition of selection) เนื้อหาที่จะมาบรรจุลงในรายการโดยมีภาคการเมืองเป็นส่วนในการกำหนดให้รายการมวยต่อสู้ได้บรรจุไว้ในผังรายการโทรทัศน์ อันเนื่องมาจากจอมพล ป. พิบูลสงคราม นายกรัฐมนตรีในสมัยนั้นมีแนวความคิดต้องการแสดงความเป็นไทย และความเป็นอารยประเทศสู่สายตาชาวต่างประเทศ โดยใช้โทรทัศน์เป็นสื่อ อีกทั้งมวยไทยก็มีคุณสมบัติครบเพียงพอที่สามารถแสดงถึงความเป็นชาติไทยได้เป็นอย่างดี

2. ในแง่การกำเนิดของโทรทัศน์ไทย แม้ว่าโทรทัศน์จะเป็นสื่อที่มีความใหม่แต่ก็มีความใหม่เพียงรูปแบบ (Form) ทว่าเนื้อหาที่ถูกลำนำไปบรรจุไว้ในผังรายการโทรทัศน์นั้นกลับยังขาดเนื้อหาที่จะนำไปบรรจุ ทั้งนี้ก็ต้องหยิบยืมเนื้อหาจากมวยไทยซึ่งถือว่าการละเล่นหรือวัฒนธรรมท้องถิ่นดั้งเดิมมาบรรจุไว้ในผังรายการโทรทัศน์ยุคบุกเบิกวงการโทรทัศน์ไทย ประกอบกับเกณฑ์การคัดเลือกเนื้อหาที่แสดงความเป็นไทยมาใช้คัดเลือกเนื้อหาของรายการช่วงยุคบุกเบิก จึงเห็นได้ว่านอกเหนือจากรายการมวยต่อสู้แล้ว ก็มีรายการอื่นที่เป็นสื่อพื้นบ้านดั้งเดิมของไทย อาทิ ละคร พื้นบ้าน, ชับเสภา, ลำตัด, ลิเก เหล่านี้เป็นต้น ที่ต่างก็แสดงถึงเอกลักษณ์ความเป็นไทยไว้ด้วยกันทั้งสิ้น

3. แม้ว่าปัจจัยทางการเมืองเป็นปัจจัยหลักในการกำหนดความเป็นรายการมวยต่อสู้ แต่ขณะเดียวกันเพราะความใหม่ของสื่อโทรทัศน์เอง เช่น บุคลากรที่ไม่ชำนาญในการผลิต ความไม่คุ้นเคยของผู้ชม และข้อจำกัดในการเข้าถึงสื่อโทรทัศน์ ก็เป็นปัจจัยสนับสนุนให้ไม่สามารถพัฒนารายการได้เท่าที่ควร