



LA DECOUVERTE DES PROVINCES AU CENTRE ET AU NORD DE LA THAILANDE  
DANS LE PROGRAMME DE L'EXCURSION DE L'AGENCE DE VOYAGE T.A. SIAM  
AUTREMENT CO., LTD.

Par  
Siriwut Chamtakong

Cette Recherche Indépendante Fait Partie des Études Supérieures Conformément au  
Règlement du Diplôme d'Études Supérieures  
MASTER DE FRANCAIS POUR LE TOURISME CULTUREL  
Département des Langues Occidentales  
École Supérieure  
UNIVERSITE SILPAKORN  
2009

LA DECOUVERTE DES PROVINCES AU CENTRE ET AU NORD DE LA THAILANDE DANS  
LE PROGRAMME DE L'EXCURSION DE L'AGENCE DE VOYAGE T.A. SIAM AUTREMENT  
CO., LTD.

Par  
Siriwut Chamtakong

Cette Recherche Indépendante Fait Partie des Études Supérieures Conformément au  
Règlement du Diplôme d'Études Supérieures  
MASTER DE FRANCAIS POUR LE TOURISME CULTUREL  
Département des Langues Occidentales  
École Supérieure  
UNIVERSITE SILPAKORN  
2009

การท่องเที่ยวในจังหวัดทางภาคกลางและภาคเหนือของประเทศไทยในโปรแกรมการ  
ท่องเที่ยวของบริษัท T.A. Siam Autrement Co., Ltd.

โดย  
นายศิริวุฒิ จำตาก้อง

การค้นคว้าอิสระนี้เป็นส่วนหนึ่งของการศึกษาตามหลักสูตรปริญญาศิลปศาสตรมหาบัณฑิต  
สาขาวิชาภาษาฝรั่งเศสเพื่อการท่องเที่ยวเชิงวัฒนธรรม  
ภาควิชาภาษาตะวันตก  
บัณฑิตวิทยาลัย มหาวิทยาลัยศิลปากร  
ปีการศึกษา 2552  
ลิขสิทธิ์ของบัณฑิตวิทยาลัย มหาวิทยาลัยศิลปากร

L'École Supérieure de l'Université Silpakorn a accepté la recherche indépendante intitulée " LA DECOUVERTE DES PROVINCES AU CENTRE ET AU NORD DE LA THAILANDE DANS LE PROGRAMME DE L'EXCURSION DE L'AGENCE DE VOYAGE T.A. SIAM AUTREMENT CO., LTD " de Monsieur Siriwut Chamtakong, comme faisant partie de programme de Master de Français pour Le Tourisme Culturel, conformément au règlement du diplôme de Maîtrise.

.....  
(Professeur associé Sirichai Chinatangkul, Ph.D.)  
Doyen de L'École Supérieur  
Le.....mai 2010

Directeur de Recherche Indépendante  
Julien Laenens

**Le Jury**

..... Présidente  
(Professeur Dr. Sodchuen Chaiprasathna)  
...../...../.....

..... Membre  
(Professeur Dr. Jean-Marcel Paquette)  
...../...../.....

..... Membre  
(Julien Laenens)  
...../...../.....

51111316 : MATIERE PRINCIPALE : FRANCAIS POUR LE TOURISME CULTUREL

MOTS CLES : THAILANDE/PROVINCES AU CENTRE ET AU NORD/PROGRAMME DE  
L'EXCURSION

SIRIWUT CHAMTAKONG : LA DECOUVERTE DES PROVINCES AU CENTRE ET  
AU NORD DE LA THAILANDE DANS LE PROGRAMME DE L'EXCURSION DE L'AGENCE  
DE VOYAGE T.A. SIAM AUTREMENT CO., LTD. DIRECTEUR DE LA RECHERCHE  
INDEPENDANTE : JULIEN LAENENS. 50 pp.

L'objectif de mon stage pratique pour l'élaboration de cette recherche indépendante est de pouvoir effectivement observer les caractéristiques du programme du circuit et aider les guides professionnels dans leurs différentes tâches qui me permettent parallèlement d'appliquer les connaissances acquises de la formation de la maîtrise selon les différentes situations rencontrées. Pour ce faire, je pars alors sur le terrain pendant onze jours pour intervenir dans le métier de guide au sein du programme de l'agence de voyage T.A. SIAM AUTREMENT CO., LTD vers plusieurs destinations dans le centre et le nord de la Thaïlande.

Lors de la fin du stage, j'ai acquis l'expérience professionnelle et compris le travail dans un circuit. Mon observation des caractéristiques du programme du circuit a par conséquent abouti au constat sur sa flexibilité, sa créativité ainsi que son équité pour l'avantage maximal de la clientèle. Egalement, avec cette expérience pratique, je peux apprendre la partie concrète du métier et envisager les différentes perspectives d'embauche professionnelle à venir avec l'agence de voyage.

---

Département des Langues Occidentales Ecole Supérieure, Université Silpakorn Année Académique 2009

Signature de l'étudiant .....

Signature du directeur de la recherche indépendante .....

51111316 : สาขาวิชาภาษาฝรั่งเศสเพื่อการท่องเที่ยวเชิงวัฒนธรรม

คำสำคัญ : การท่องเที่ยว/จังหวัดภาคกลางและภาคเหนือ/โปรแกรมการท่องเที่ยว

ศิริวุฒิ น้่าต่าก้อง : การท่องเที่ยวในจังหวัดทางภาคกลางและภาคเหนือของประเทศ  
ไทยในโปรแกรมการท่องเที่ยวของบริษัท T.A. Siam Autrement Co., Ltd.. อาจารย์ที่ปรึกษาการ  
ค้นคว้าอิสระ : อ. Julien Laenens. 50 หน้า.

วัตถุประสงค์ของการค้นคว้าอิสระโดยผ่านการฝึกงานในครั้งนี้คือการได้สังเกตลักษณะ  
ของโปรแกรมการท่องเที่ยวและฝึกปฏิบัติรวมถึงการช่วยเหลืองานในด้านต่างๆ ของมัคคุเทศก์  
อาชีพซึ่งถือเป็นการเปิดโอกาสให้ข้าพเจ้านำความรู้ที่ได้จากการศึกษาและฝึกอบรมในหลักสูตร  
ระดับปริญญาโทมาประยุกต์ใช้ให้เข้ากับสถานการณ์ต่างๆ ที่เกิดขึ้นระหว่างการฝึกงานภาคสนาม  
ในการนี้ข้าพเจ้าได้ฝึกปฏิบัติงานภาคสนามเป็นระยะเวลา 11 วันเพื่อสังเกตการณ์และปฏิบัติงาน  
ร่วมกับมัคคุเทศก์ของบริษัท T.A. Siam Autrement Co., LTD ตามเส้นทางต่างๆ ในภาคกลาง  
และภาคเหนือของประเทศไทย

การฝึกงานในครั้งนี้ทำให้ข้าพเจ้าได้รับประสบการณ์ทางอาชีพตลอดจนเข้าใจงานด้าน  
การท่องเที่ยวทัศนอาจร จากการสังเกตพบว่าลักษณะโปรแกรมการท่องเที่ยวของบริษัทมีความ  
ยืดหยุ่น สร้างสรรค์ และเป็นธรรมเพื่อประโยชน์สูงสุดของลูกค้า ประสบการณ์จากการฝึกปฏิบัติใน  
ครั้งนี้ยังทำให้ได้เรียนรู้ถึงการปฏิบัติงานจริงของมัคคุเทศก์ และได้สร้างความสัมพันธ์กับบริษัท  
ท่องเที่ยวในด้านความร่วมมือทางอาชีพในอนาคต

---

ภาควิชาภาษาตะวันตก      บัณฑิตวิทยาลัย มหาวิทยาลัยศิลปากร      ปีการศึกษา 2552

ลายมือชื่อนักศึกษา.....

ลายมือชื่ออาจารย์ที่ปรึกษาการค้นคว้าอิสระ .....

## Sommaire

	Page
Résumé en français .....	d
Résumé en thaï .....	e
Introduction .....	1
Terrain de stage .....	3
Agence de voyage .....	3
Organigramme .....	5
Région centrale et le nord .....	6
Activités journalières .....	8
Observation .....	16
Obstacles et difficultés .....	19
Bilan et conclusion .....	21
Annexe .....	23
Programmes itinérants .....	23
Les provinces et les sites visités dans les trois programmes itinérants .....	31
Galerie des photos .....	36
Évaluation du stagiaire .....	49
Biographie .....	50

## **Introduction**

Ce rapport de stage est un aboutissement du cursus de maîtrise en tourisme culturel au niveau de la pratique professionnelle. La réglementation scolaire impose le stage en deux périodes durant les vacances d'été. Suite au premier stage en 2009 à Kanchanaburi, ce cas pratique a été entamé depuis le mois de février jusqu'au mois de mars en 2010. Le terrain se diversifie vers plusieurs destinations dans différentes provinces en Thaïlande. Grâce à la bonne coopération de l'agence de voyage T.A. Siam Autrement, le stage a pu être accompli sur les trois programmes de circuit en 11 jours au total.

### **L'importance et la raison du stage**

En fonction du programme du master de français pour le tourisme culturel, il est indispensable pour les étudiants du plan B d'effectuer les deux stages en tourisme et de rédiger les rapports concernant ces stages après la fin des cours divers sur l'art, la culture, la méthodologie du guidage et les sites historiques dans les semestres réguliers. Les deux stages leur permettent de transposer les connaissances acquises lors de la formation dans le concret. Pour se faire, les étudiants seront éventuellement certifiés avec le diplôme et le permis de guide lors de l'achèvement des procédures scolaires.

### **L'objectif et l'attente**

Afin d'avoir de l'expérience et de comprendre le travail dans le circuit, les étudiants sont livrés au terrain et confiés à l'observation des différents éléments essentiels qui constituent le métier du guide. Il est nécessaire notamment d'appréhender le rôle de guide vis-à-vis des touristes et des secteurs.

### **La démarche**

L'étudiant entre en contact avec une ou des agences afin de trouver une entité qui accepte de le prendre en stage. Le stage se déroulera de la façon suivante : l'étudiant stagiaire accompagne un ou des guides professionnels dans les différents circuits pendant dix jours au total en faisant quelques nuitées avec le groupe. Sur le terrain, l'étudiant stagiaire est chargé de faire l'observation, l'entretien avec des guides et des clients ainsi que pratiquer l'activité de guide avec l'autorisation du chef ou du guide. A la fin du stage, toutes les données recueillies sur le terrain seront attribuées et serviront à l'élaboration du rapport. Ce rapport de stage sera soumis au comité du programme et soutenu par l'étudiant responsable.

### **Les dates du stage**

Premier groupe: 18-19 février 2010

(La pratique avec le chef d'entreprise et ses clients)

Deuxième groupe: 9-12 mars 2010

(L'accompagnement du guide Nissa)

Troisième groupe: 20-24 mars 2010

(L'accompagnement du guide Piyamit)

## Le terrain de stage

### Agence de voyage

Thaïlande Autrement est l'un des 3 organisateurs de voyages bénéficiant d'un coup de cœur du nouveau guide de voyage « Natural Guide Thailand » pour leurs activités de qualité, gérée de manière respectueuse de leur environnement naturel et social.

Thaïlande Autrement, qualifiée d'agence de voyages spécialisée dans le tourisme rural responsable, est ainsi recommandée à tous ceux qui souhaitent sortir des sentiers battus et découvrir le plaisir d'une rencontre avec la vraie Thaïlande

Dans la lignée de Bali Autrement qui, depuis 1999, est une formidable aventure, Thaïlande Autrement souhaite offrir à ceux qui ont été enchantés par leur expérience indonésienne, et à tous ceux qui veulent réaliser leur rêve de voyage en Thaïlande, d'embarquer avec elle pour des circuits privés sur mesure avec un guide francophone. Elle est à votre disposition avec pour objectif de vous aider à mieux connaître ses activités et les extraordinaires richesses de cette destination captivante.

Si vous vous intéressez à ses programmes, vous pouvez découvrir son site web [www.thailandeautrement.com](http://www.thailandeautrement.com). Toutes les photos que vous y trouverez ont été prises par elle à l'exception d'une trentaine d'entre elles, essentiellement des hôtels internationaux. Elle vous les présente sans trucage afin que vous puissiez vous faire l'idée la plus juste qui soit des scènes de la vie quotidienne, des paysages du magnifique royaume d'adoption et de la sélection d'hôtels et de maisons d'hôtes de charme.

Ce site vous permettra aussi de recevoir par e-mail un devis gratuit sur mesure. Il vous suffit de répondre au questionnaire interactif ou bien de la contacter afin de lui permettre de répondre à toutes vos interrogations.

**Adresse:** T.A. Siam Autrement Co., Ltd (TAT Licence 21/0375)

69/3 Thunghotel Road, T. Watket, A. Chiang Mai 50000 Thaïlande

**Email :** [info@thailandeautrement.com](mailto:info@thailandeautrement.com)

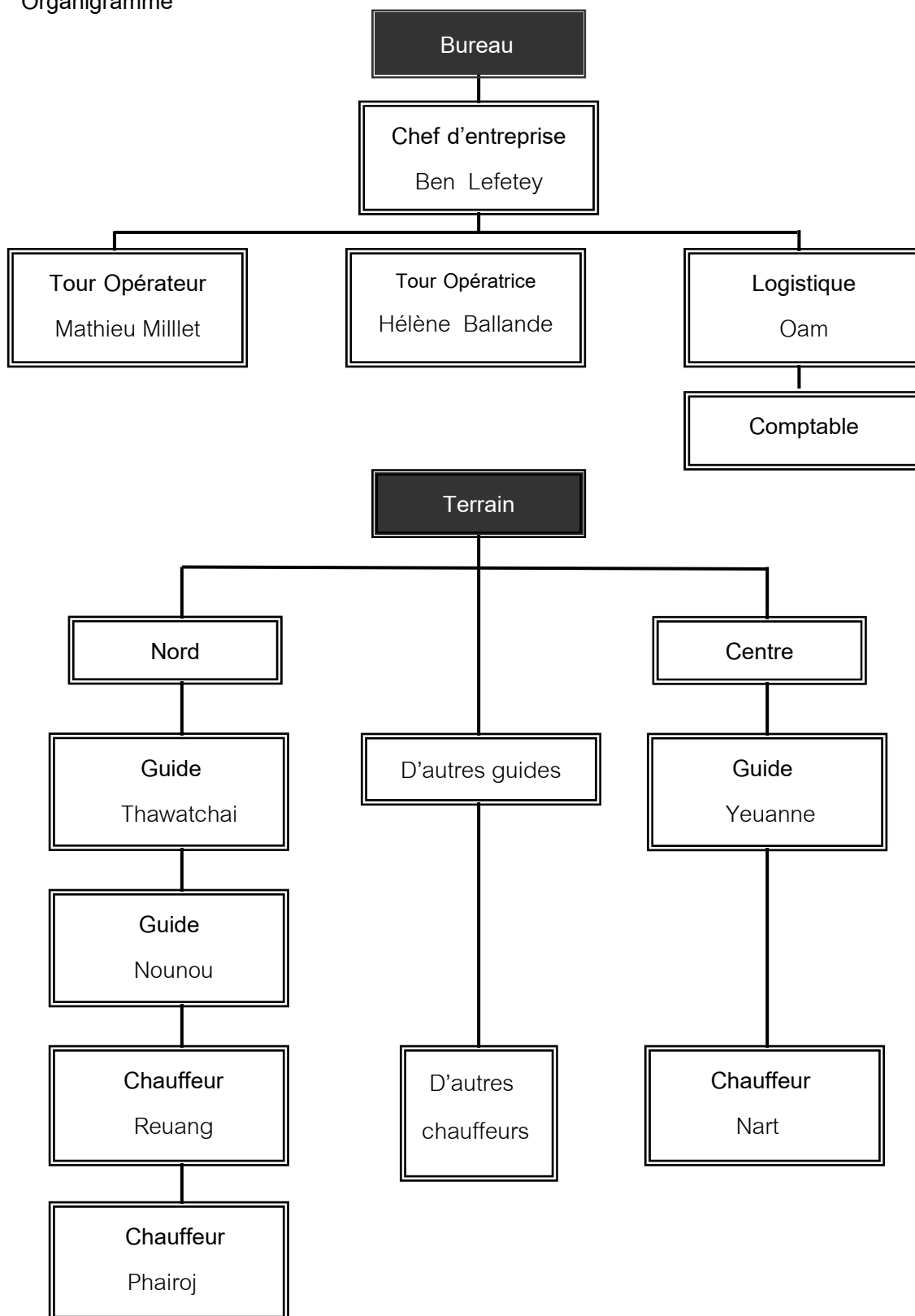
**Mob. :** +66 861 746 744 (Ben)

**Fax :** +66 53 240 470

**Site d'internet :** [www.thailandeautrement.com](http://www.thailandeautrement.com)

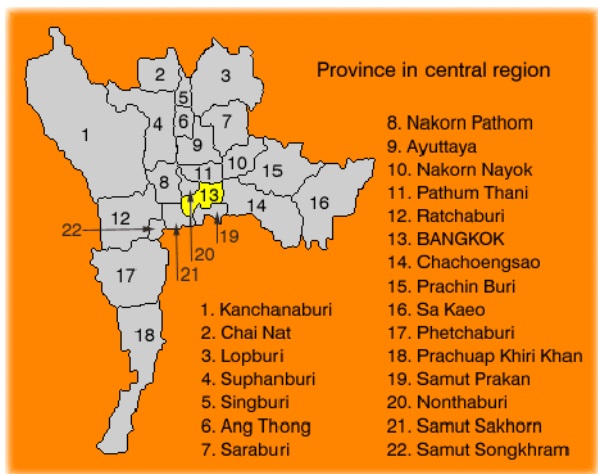
**Chef d'entreprise :** Monsieur Ben LEFETÉY

## Organigramme



## La région centrale et le nord

### Le Centre



La plaine centrale abrite la richesse nationale : le riz. Le climat tropical et les nombreuses rivières qui irriguent cette région, en font l'une des terres les plus fertiles au monde, apte à produire jusqu'à trois récoltes par an. La Chao Phraya ou « mère des eaux », rivière la plus longue (352 km) arrose la région avant de se jeter

dans le Golfe de Thaïlande.

Les principales provinces de la plaine centrale sont Bangkok, la capitale du royaume, Sukhothai, Lopburi, Samut Songkram, Nonthaburi, Samut Sakhon, Nakhon Pathom, Ratchaburi et Kanchanaburi.

### Le Nord

Le Nord offre de somptueux paysages où montagnes, vallées et forêts luxuriantes se succèdent grâce aux contreforts de l'Himalaya. Du haut de 2 565 m, le mont Doi Inthanon dans la province de Chiang Mai est le point le plus élevé du pays. Les zones montagneuses font partie du fameux « Triangle d'Or », point de jonction entre les frontières de la Thaïlande, du Myanmar et du Laos. Moins adaptée que la plaine centrale pour la culture du riz en raison de sa plus grande altitude et ses



pluies variables, le Nord est néanmoins une région où l'agriculture reste l'activité principale (culture de fruits et légumes). Elle produit également du bois de teck (exploitation strictement réglementée), et renferme des réserves naturelles exceptionnelles telles que les Parcs Nationaux du Doi Inthanon et de Lang Sang. C'est dans le Nord que sont nés les premiers royaumes thaïs : Lan Na, Nan, Chiang Mai et Chiang Saen, ce qui explique la richesse de cette région en vestiges archéologiques et culturels. Les principales provinces du Nord sont Chiang Mai, Lampang, Lamphun, Phayao, Mae Hong Son, Nan et Phrae.

Ces deux régions dominent les sentiers dans le programme de la visite pendant le stage avec T.A. Siam. En général, le voyage démarre à Bangkok et termine à Chiang Mai. Le programme se dirige vers Bangkok, Kanchanaburi, Ayutthaya, Phitsanulok, Sukhothai et Chiang Mai.

## Activités journalières

### Jour I: jeudi 18 février 2010

#### Activités

Selon le programme itinérant agréé, je suis supposé d'accompagner un guide de T.A. Siam. Toutefois, le guide ne peut pas venir parce qu'il doit remplacer une autre guide qui est tombée malade. Donc, le chef d'entreprise me confie la mission de guider le groupe de 2 clients français en sachant qu'il sera là pour m'observer. Cela lui permettra de me tester et d'avoir confiance en moi si un jour il a besoin de mes services de guide. Les deux clients sont un couple qui visite la Thaïlande pour la première fois. Ce jour-ci, le programme de la visite est consacré à la province d'Ayutthaya. Nous partons de l'hôtel « *Siam Heritage* » à 9 heures pour une destination distante de Bangkok de 72 kilomètres. Nous passons une heure en route. Au début de la visite des deux sites: le Palais d'été de Bang Pa-In et Wat Chaiwatanaram, le chef d'entreprise reste avec le groupe mais plus tard après le déjeuner, il laisse les clients à ma charge. Il part pour le survol des hôtels en ville pour trouver ses prestataires d'hébergement. Alors, je deviens responsable tout seul des clients au cours de la visite du Wat Mahathat, du Wat Ratchaburana et du Wat Phra Sisanphet. Puis, le chef nous rejoint durant la visite du kraal<sup>1</sup> et les vestiges illuminés après le crépuscule avant de repartir à Bangkok à 19 heures et demie.

### Jour II: vendredi 19 février 2010

#### Activités

Toute la journée, je suis tout seul en charge des deux clients pour la visite de Bangkok. Le rendez-vous est à 9 heures au même hôtel où ils séjournent. On part pour le Grand Palais en transport en commun : le métro aérien et le bateau. On débarque à Tha

---

<sup>1</sup> Enclos à bétail en Afrique du Sud. – Mot hollandais. (Source : Dictionnaire de la Langue française Noms Communs Nom Propres Nouvelle Edition, Paris : Hachette, 1995.)

Chang et on visite de 10 heures et demie jusqu'à midi et demie, le temple de Bouddha émeraude et le Grand Palais bâtis depuis la fondation de dynastie Chakri en 1782. Ensuite, on est convié pour le déjeuner au restaurant « Coconut Palm » au quartier de Tha Tien près du Wat Pho. Puis, on continue notre visite au quartier de Tha Tien où il y a des magasins des produits herbeux, des poissons séchés et des écoles du massage avant d'entrer dans l'enceinte du Wat Pho pour admirer le raffinement somptueux de l'immense statue de Bouddha couché dans « le viharn ». Vers 14 heures et demie, on rentre à l'hôtel en taxi. En arrivant à l'hôtel, je laisse du temps libre aux clients pour la détente. On se donne rendez-vous à 17 heures pour la balade dans le quartier puis on dîne à 18 heures et demie et on assiste au spectacle de marionnettes de Joe Louis jusqu'à 21 heures et demie.

### **Jour III: mardi 9 mars 2010**

#### Activités

C'est le début de l'excursion en quatre jours à Bangkok, Samut Songkram, Ratchaburi, Kanchanaburi et Ayutthaya. La guide responsable est madame Nissa, c'est une guide expérimentée car elle est dans le métier depuis 11 ans. Pour cette excursion, il y a 7 clients en famille. Aujourd'hui, c'est la journée de Bangkok. Le tour commence à 9 heures à l'hôtel « *Siam Heritage* ». Nous partons pour la maison de Jim Thomson en 3 taxis. En y arrivant, la guide présente un peu la maison de Jim Thomson avant de transférer la charge de l'explication en détail à un guide local pendant 35 minutes. La guide et le stagiaire attendent les clients à l'extérieur. En attendant, nous avons le temps pour parler du métier de guide au niveau de l'organisation du circuit par rapport à la consigne de l'agence et l'adaptation en fonction des clients. A 11 heures et quart, notre groupe quitte la maison de Jim Thomson pour le quartier chinois en tuk tuk. Nous faisons des emplettes au marché dans des ruelles. Puis, nous faisons la pause de déjeuner au restaurant chinois Hua Seng Heng à 13 heures. Alors, nous sortons du restaurant à 14 heures et reprenons le chemin en taxi vers l'exposition de Silp Pindin à la salle de trône Anantasamakom. La durée de la visite est une heure et demie avec une explication

complète de madame Nissa. L'étudiant stagiaire n'intervient que dans les conversations d'échange et d'animation ainsi que l'assistance du déplacement en transport public. Nous arrivons à l'hôtel à 17 heures et nous fixons le rendez-vous pour le départ en province du lendemain à 7 heures et demie.

#### **Jour IV: mercredi 10 mars 2010**

##### Activités

A 7 heures et demie, tout le monde dans le groupe quitte l'hôtel avec les bagages pour partir en excursion des trois provinces: Samut Songkram, Ratchaburi et Kanchanaburi. Nous voyageons en autocar de l'agence de voyage. A 8 heures 40, nous arrivons à la première destination à Samut Songkram pour faire la visite du marché local du district Mae Klong. Il y a des marchands locaux qui installent leurs stands sur des rails de la voie ferrée et quand le train va passer, ils les retirent et les réinstallent à chaque fois. Avec une telle particularité, ce marché est de plus en plus connu et donc il y a de plus en plus de visiteurs. Après les courses et la prise des photos pendant 20 minutes, nous nous remettons en route au marché flottant de Damneunsaduak à Ratchaburi et nous y arrivons à 9 heures et demie. Les renseignements sur le marché sont donnés au cours du déplacement en autocar. Donc, la guide donne un rendez-vous aux clients sur place avant de les laisser pour une promenade libre d'une heure. Nous partons à Kachanaburi à 10 heures et demie et passons une heure et demie sur la route. En y arrivant vers midi, nous faisons d'abord les deux sites : le musée JEATH du Wat Chaichumphon et le cimetière des prisonniers de guerre avant le déjeuner. Après le déjeuner, nous continuons la visite au pont de la rivière Kwai pendant 20 minutes et le quittons pour la station de train de la grotte Krasae à 14 heures 15. A 15 heures 30, nous nous baladons à la grotte Krasae en attendant le train qui arrive à la station vers 16 heures 10. Puis, nous passons à peine une demi-heure dans le train sur le chemin de fer de la mort. Le chauffeur vient nous chercher à la station de Tha Kiren pour nous conduire jusqu'à l'embarcadère où nous prenons la pirogue qui sert de navette pour aller au «*Jungle Raft Resort* ». A 17 heures 40, nous arrivons au resort et nous nous installons. Le dîner est

servi à 19 heures. Après le dîner, les clients peuvent aller voir le spectacle de danse des Mòns au bout de la maison flottante à 20 heures et demie.

#### **Jour V: jeudi 11 mars 2010**

##### Activités

Après le petit déjeuner à 7 heures et demie, nous partons avec la navette à 9 heures moins le quart pour rejoindre le chauffeur à son autocar vers l'embarcadère. Nous nous mettons en route pour aller aux cascades d'Erawan. Une des clientes a la nausée à cause de la maison flottante qui balance en pleine nuit et du voyage en voiture. Donc, nous nous arrêtons au bord de la route pour sa détente. La guide téléphone au chef d'entreprise pour lui faire part de cet incident. Il décide de changer d'hôtel, pour en trouver un sur la terre ferme, exceptionnellement pour elle et son ami. Ensuite, nous repartons en bus vers les cascades. Puis, nous y arrivons à 10 heures et nous y restons jusqu'à 15 heures. Aux cascades, la guide et le stagiaire accompagnent les clients jusqu'au deuxième étage. La guide donne des conseils sur la randonnée avant de laisser aux clients du temps libre pour faire les différents choix compte tenu des différents âges au sein du groupe. Nous arrivons à l'hôtel à 16 heures 30 et visitons le village des Mòns. Quelques clients souhaitent faire un tour du village à dos d'éléphant tandis que les autres rentrent à l'hôtel pour se délasser jusqu'au temps du dîner. A 18 heures, la guide et le stagiaire aident les deux clients durant leur déplacement à l'autre hôtel et reviennent voir les autres pour vérifier s'ils sont bien conviés au dîner.

#### **Jour VI: vendredi 12 mars 2010**

##### Activités

C'est le dernier jour du circuit. Nous quittons «*Jungle Raft*» pour Ayutthaya à 8 heures pile. Nous arrivons au Palais d'été de Bang Pa-In à midi et faisons la visite pendant une heure. Ensuite, nous allons à l'embarcadère pour prendre la pirogue à la forteresse de Petch où le chauffeur nous attend. Il nous emmène au restaurant «*Sai Thong River*». Après le repas, nous passons d'abord par l'hôtel I-Udia pour y déposer les bagages des clients et se délasser dans la piscine pendant une heure. A 16 heures 15,

nous reprenons la visite des vestiges à Wat Chaiwattanaram et Wat Lok Pasutha. Pour terminer la visite, nous allons voir le bain des éléphants au kraal. La guide et le stagiaire accompagnent les clients jusqu'à l'hôtel. La guide informe les clients sur la navette du lendemain qui les emmène à l'aéroport de Suwanabhumi pour le vol à Krabi avant de les quitter et rentrer à Bangkok.

#### **Jour VII: samedi 20 mars 2010**

##### Activités

C'est le début du circuit avec un nouveau groupe de 6 jeunes clients. Le guide responsable de ce groupe s'appelle Piyamit ou Nounou. Il a donné rendez-vous pour le départ au marché flottant de Tha Kha à 9 heures à l'hôtel Suk 11 à Sukhumvit. Nous prenons l'autocar avec un chauffeur de l'agence. A 10 heures 30, nous arrivons au marché et passons une heure pour la visite du quartier en barque. Nous nous arrêtons à une maison locale et visitons le verger qui fabrique le sucre du coco. Nous voyons la démonstration de la fabrication. Puis, nous partons du marché pour Kanchanaburi. Nous y arrivons à 13 heures 40. Au départ, on avait prévu de prendre le train de la station de Tha Kiren au pont de la rivière Kwai. Mais nous sommes obligés de changer de plan à cause d'un retard du train qui entraîne une longue attente. Par conséquent, nous choisissons d'aller d'abord à la grotte de Krasae pour faire la visite et prendre un repas. A 14 heures 17, nous y arrivons et prenons un repas. Nous voyons un petit peu le site parce qu'il faut nous dépêcher à cause du train qui part à 14 heures 47. A 16 heures 17, nous arrivons au pont de la rivière Kwai après avoir croisé des paysages montagneux pendant une heure et demie. Nous passons une demi-heure pour la visite du pont de la rivière Kwai avant de continuer notre trajet jusqu'à l'hôtel «*Jungle Raft*». En arrivant à l'embarcadère pour prendre la navette qui conduit à l'hôtel, nous faisons face à une pluie forte en bateau. Cependant, nous pouvons arriver à l'hôtel et nous nous installons dans notre chambre. Le soir, le stagiaire s'occupe des clients aussi bien pendant le dîner à 19 heures 30 que pendant le spectacle de danse des Mòns de 21 heures à 21 heures 30.

**Jour VIII: dimanche 21 mars 2010**

## Activités

Nous avons fixé hier soir le rendez-vous pour le départ du lendemain matin au col du feu de l'enfer et aux cascades d'Erawan. Alors, nous arrivons au col du feu de l'enfer à 8 heures 45 pour visiter le site et apprendre son importance historique. A 9 heures 45, nous continuons le chemin vers les cascades d'Erawan et y arrivons à 10 heures 50. Nous y restons jusqu'à une heure. Puis, nous prenons le déjeuner et sortons du parc à 13 heures 45. Nous nous remettons en route à peine 4 heures pour aller à Ayutthaya. A notre arrivée, nous visitons les vestiges de Wat Chaiwattanaram et faisons un tour de l'île d'Ayutthaya en bateau. Nous débarquons à Wat Panan Cheung à 18 heures 40 et arrivons à l'hôtel «*Phuthaya Resort & Spa* » à 19 heures. A la réception, le guide aide les clients à contacter l'hôtel pour la séance de massage après avoir déposé les bagages. Les clients sont alors conviés un peu tard au dîner dès la fin du massage.

**Jour IX: lundi 22 mars 2010**

## Activités

Nous nous apprêtons pour le départ à Phitsanulok en train après le petit déjeuner à 8 heures. Par contre, l'heure de départ est reportée deux fois parce que le train est en retard. Donc, le guide suggère aux clients de faire une pause à la piscine pour passer 3 quarts d'heure avant d'aller à la gare. Tout le monde dans le groupe est obligé d'attendre le train depuis 10 heures car nous ne connaissons pas l'heure d'arrivée du train. En fait, si nous avions eu la confirmation du retard plus tôt, nous aurions pu aller visiter un peu plus des sites à Ayutthaya. De toute façon, la situation ne nous permet pas de le faire. Nous avons alors à attendre jusqu'à 11 heures 20. Nous partons à Phitsanulok et nous passons quatre heures dans le car. A 15 heures 15, nous arrivons à la gare de Phitsanulok. Par manque de temps, le programme de visite de cette province est restreint. Il ne reste que deux choix aux clients : soit le temple Phra Bouddha Chinnarat soit la fonderie des images du Bouddha. Selon l'intérêt des clients, ils choisissent alors la fonderie. Puis, à 15 heures 55, nous nous remettons en route vers Sukhothai. En arrivant à 17 heures, nous n'hésitons pas à faire tout de suite une promenade en vélo pour profiter du coucher du

soleil autour du parc historique de Sukhothai. Nous arrivons à la maison d'hôte de Sukhothai à 19 heures moins le quart.

#### **Jour X: mardi 23 mars 2010**

##### Activités

A 8 heures et demie après le déjeuner, nous faisons une promenade autour du village pour voir la vie agreste des villageois à Sukhothai. Puis, nous partons de l'hôtel pour Chiang Mai à 9 heures 45. Le voyage dure presque 6 heures en route sinueuse. Nous faisons de temps en temps des pauses pour les toilettes et les repas. A 15 heures 19, nous nous trouvons au sein du parc national de Doi Inthanon. Nous nous préparons au bord du chemin sur la montagne pour le reste du trajet à pied. La randonnée couvre la distance de 3 kilomètres à la montée et la descente jusqu'au village des karens de Phamon où nous allons séjourner. Le long du sentier dans la forêt, nous sommes accompagnés par un guide karen. Lors de l'arrivée au village, nous continuons toute de suite une promenade en VTT avant de nous installer dans le gîte d'hôte. A 18 heures et demie, nous nous y installons et prenons le dîner vers 19 heures et demie.

#### **Jour XI: mercredi 24 mars 2010**

##### Activités

La matinée du dernier jour de notre circuit est consacrée au village et à ses alentours pour les activités aventurières. Nous prenons nos bagages du gîte d'hôte pour le transfert à l'autocar. Après avoir libéré la chambre à 9 heures, nous partons pour la visite du village en VTT. Nous passons par des maisons de karens, l'église catholique locale et le terrain de plantation des légumes, des fruits et des fleurs. Puis, nous continuons 12 kilomètres en vélo jusqu'à la cascade Vajirathan. A 10 heures 40, nous quittons la cascade en autocar pour aller au district de Mae Vang. Le trajet prend une heure et demie. En arrivant, les clients se promènent en dos d'éléphants pendant trois quarts d'heure et puis sillonnent en radeau une partie de la rivière Mae Vang. Nous prenons le déjeuner au bord de la rivière après être descendu du radeau à 13 heures 30. Nous reprenons la route à 14 heures 25 pour aller à l'atelier de l'artisanat de Bosang.

Après une demi-heure de visite à l'atelier de la fabrication des ombrelles, nous nous dirigeons vers Wat Phra Singh à 15 heures 50. De 16 heures 23 à 16 heures 43, c'est la visite de Wat Phra Singh, un fameux site culturel au cœur de la ville de Chiang Mai. Avant d'aller à l'hôtel «*Chiang Mai Thai House* », nous nous divisons en deux groupes. L'un va avec le chauffeur et le guide en autocar à un centre commercial dans la ville pour acheter les souvenirs pour le mariage de deux clients. L'autre reste avec le stagiaire au café. Le stagiaire avec les clients vont rejoindre le groupe du guide à l'hôtel à pied à 17 heures 30. Après les formalités d'entrée à l'hôtel pour les clients, le guide et le stagiaire leur disent au revoir.

## Observation

- A la maison de Jim Thomson, la guide laisse les clients avec une guide locale et attend à l'extérieur pour que la guide de Jim Thomson travaille plus aisément avec eux.
- Sur la route en voiture à Ratchaburi, nous sommes passés par le verger des aréquiers. Alors, la guide en a profité pour expliquer l'utilité de l'arec et la coutume d'autrefois sur la consommation du bétel avant la réforme sociale sous le régime du maréchal Phibunsongkram en 1941. Cette année-là, il y avait le changement du nom de Siam à la Thaïlande.
- A l'hôtel «*Jungle Raft*», j'ai eu l'occasion de m'imprégner du service d'hébergement sans électricité. En pleine nuit, il n'y avait que la lumière illuminée de la lampe. La majorité des employés sont birmans de l'ethnie mône. Cette hôtel est écologique et authentique pour les visiteurs.
- Une cliente est tombée malade à cause de la chambre flottante qui se balance. Donc, il faut que la guide prévienne l'agence pour trouver une solution. L'agence est d'accord pour changer d'hôtel, elle en a choisi un qui ne se trouve pas loin de «*Jungle Raft*» seulement pour elle et son ami.
- La visite à Ayutthaya est organisée et choisie selon le temps disponible et le besoin maximal des clients. De temps en temps, la durée et la longueur du trajet en bateau est modifiée par la considération du guide.
- Suite à l'accompagnement des groupes de T.A. Siam, j'ai constaté la flexibilité du programme. Le guide est supposé gérer le programme et servir ses clients de manière bien amicale. C'est la politique de l'agence qui entraîne une relation proche «*comme des amis*» entre les clients et le guide.
- Le marché de Tha Kha à Samut Songkram est un autre marché flottant qui reste encore original. Il offre une visite autour de la communauté de façon différente des autres marchés flottants au niveau de sa conservation de l'ambiance authentique,

c'est-à-dire sans trop de modifications. Par exemple, la visite des canaux ne se fait pas par pirogue mais simplement par une barque afin de ne pas causer de bruits susceptibles de perturber l'environnement. De plus, le prix des marchandises est bon marché.

- En raison des horaires du train qui sont toujours en retard, le guide doit au jour le jour les vérifier et adapter le déroulement du programme pour s'adapter à la situation.
- Le guide a des privilèges chez certains prestataires. C'est à dire qu'il peut acheter différents produits avec un taux spécial ou bien toucher la commission de l'achat des produits par les clients. Pourtant, la politique de l'agence de voyage T.A. Siam ne soutient pas ce système et interdit les guides d'emmener les clients à des magasins pour profiter de la commission parce que cela vexes les clients au cours de leur visite. Exceptionnellement, si les clients ont besoin de le faire, le guide a le devoir de les aider tout en restant correct.
- L'agence de voyage n'a pas le budget pour les pourboires destinés aux gens de service. Néanmoins, il est aussi important que le guide donne des pourboires aux chauffeurs et aux personnels des hôtels. Grâce à certains sites où le guide touche de la commission et au pourboire de certains clients à la fin du circuit, le guide peut en partager pour donner des pourboires au chauffeur et à certaines personnes pour d'autres services.
- A cause du retard du train d'Ayutthaya à Phitsanulok, le guide est obligé de négocier avec ses clients sur le choix du programme de Phitsanulok pour pouvoir faire le programme de la visite du parc historique en vélo avant le coucher du soleil.
- A Sukhothai, nous sommes logés à la maison de Sukhothai dont la propriétaire est une ancienne guide francophone. C'est une maison d'hôte située dans un village authentique au milieu d'une rizière. Le lendemain, nous avons fait un tour du village et vu la vie des villageois. Normalement, il y a la visite guidée en français par la propriétaire dans son voisinage mais ce jour-là, nous devons partir tôt pour un long trajet vers Chiang Mai. Donc, nous avons été guidés par le guide de l'agence.

- Durant la visite au village des Karens sur la montagne dans le parc national de Doi In Thanon, nous avons fait la randonnée jusqu'à la maison d'hôte avec un guide karen. Pendant le séjour, le thème du tourisme communautaire a été introduit par le guide Nounou. Ce genre de tourisme est créé par la coopération entre les gens dans la communauté pour établir une prestation touristique. Les gains récoltés avec ce tourisme communautaire sont redistribués équitablement entre les villageois.
- T.A. Siam a signé un contrat de prestation avec ce village karen et a obtenu le monopole de l'activité touristique puisqu'il a assisté à la fondation du tourisme communautaire dans ce village et a investi partiellement les fonds nécessaires. L'objectif est de protéger les conditions de vie des locaux contre la transformation et la perte de leur originalité entraînée par le rythme intensif du tourisme actuel.
- Le programme de T.A. Siam est présenté aux clients de manière chargée, flexible et équitable.
- Les caractéristiques du guide professionnel sont d'être agile, dynamique, bien documenté, serviable, relationnelle et débrouillard.

## Obstacle et difficultés

- Le temps imparti n'est pas suffisant surtout pour un programme chargé notamment dans le programme du guide Piyamit qui n'a duré que cinq jours depuis le centre jusqu'au nord de la Thaïlande. Au niveau du temps nécessaire pour les longs déplacements, c'est souvent fatiguant pour les clients.
- L'horaire du train est incertain et décale toujours la visite.
- La maladie et l'accident interrompent toujours plus ou moins la visite. Au niveau des premiers secours, le guide n'ose pas intervenir par crainte de provoquer une plainte du client même si le guide est en mesure d'appliquer les premiers secours. Donc, au lieu de prendre des risques, la plupart des guides choisissent de ne pas toucher leurs clients mais appellent plutôt le médecin le plus vite possible.
- De part la politique de T.A. Siam, il n'y pas de budget pour le pourboire des chauffeurs. Le guide doit trouver une solution lui-même à ce problème.
- L'image du dressage des éléphants au kraal à Ayutthaya émeut certains clients surtout lorsqu'ils voient les cornacs taper des éléphants avec une pointe. Donc, c'est difficile pendant la visite d'intéresser les clients sensibles aux explications du guide puisqu'ils se focalisent sur ce qu'ils perçoivent comme une maltraitance des éléphants. Or en réalité, un cornac et un éléphant sont bien attachés. Ils se connaissent bien mais parfois quand un éléphant est têtu ou n'obéit pas à son maître, il est par conséquent puni. C'est la façon psychologique traditionnelle pour le dresser. De toute façon, cette situation peut arriver souvent de manière polémique selon la vision personnelle des visiteurs.
- Le service de l'hôtel « Phuthaya Resort & Spa » à Ayutthaya n'est pas accompli de manière efficace et professionnelle. Notamment dans le cas du service au restaurant de l'hôtel, les employés laissent les clients commander les plats dans le menu et les font attendre longtemps sans s'occuper d'eux. Quand les clients ont demandé si leurs plats commandés étaient prêts, le serveur leur a dit qu'il n'en

restait plus dans la cuisine. Donc, les clients devaient changer les plats et les attendre encore. Cet inconvénient, c'est à dire ce manque de professionnalisme dans le service, gêne les clients.

- Pendant la randonnée dans la forêt à Doi In Thanon, c'est difficile pour le guide de préciser le nom des plantes locales en français car il lui faut traduire ce que le guide karen présente. Le guide karen ne parle pas clairement thaï et utilise souvent des mots en dialecte du nord. Pourtant, le guide du nord ne le comprend pas bien.
- Certains clients ne peuvent pas faire une promenade en VTT de 12 km. dans la montagne avec le groupe. Donc, le guide doit leur trouver un autre moyen de transport.
- Certaines activités dans le programme comme le trekking et le cyclisme en VTT dans la montagne sont très sportives. Si le guide n'est pas en pleine forme, c'est évidemment impossible pour lui d'achever sa mission. Par contre, si les clients ne peuvent pas le faire, on peut trouver d'autres choix possibles pour eux. Alors, quoiqu'il en soit, il est indispensable pour le guide d'être en forme au cours de sa mission. A mon premier essai, j'ai moi aussi eu du mal à faire de telles activités puisque je n'avais pas encore l'habitude.

## Bilan et conclusion

Depuis le début jusqu'à l'achèvement du stage à l'agence de voyage T.A. Siam, tous les renseignements pour l'élaboration du rapport sont recueillis et sélectionnés au fait de l'observation et de la pratique. Grâce aux données récoltées au cours de ce stage au travers de ma vision d'étudiant stagiaire, je peux me faire ma propre opinion de ce qu'est le métier de guide professionnel. A partir de riches expériences sur le terrain de stage, je me rends compte que la coordination entre les différents facteurs (le guide, le programme, la clientèle, les prestations touristiques, les différents services impliqués, etc.) est indispensable dans le milieu du travail qui mènent au succès du circuit. Cependant, le guide joue le rôle le plus préliminaire au cours de l'excursion. Il opère le déroulement du programme et impose la fonction de ses coopérateurs. C'est le représentant de l'agence de voyage face aux clients et parallèlement de la clientèle face aux prestataires.

Non seulement par rapport au point précédent mais également sur de nombreux autres, le guide doit être capable de résoudre les problèmes rencontrés au cours de l'excursion. Donc, le métier du guide demande la polyvalence des compétences pour une mission multifonctionnelle. La connaissance de l'histoire et la culture est seulement une partie de son travail au cours de la visite même si c'est une part importante le but étant d'intéresser les clients à la visite et d'enrichir leur culture. Mais principalement, le rôle du guide est d'assurer le bien-être des clients avec son service.

A titre personnel, j'ai pratiquement atteint les objectifs fixés en début de stage. Je suis parti sur le terrain et j'ai eu l'occasion de travailler comme guide. Aussi ai-je aidé les guides pendant l'accompagnement de leur groupe à présenter certains sites et à divertir les clients. J'ai découvert le programme que l'agence propose à sa clientèle ainsi que les moyens de mettre en œuvre de manière pratique les différents circuits. Depuis le centre jusqu'au nord de la Thaïlande, j'ai découvert la variété des sites de plusieurs provinces. Après la pratique et la découverte, j'ai mieux compris le déroulement du travail de guide.

Quant aux guides que j'ai suivis durant leur travail, ils sont tous efficaces et qualifiés au niveau de leurs connaissances et de leurs expériences. Ils gèrent bien les consignes de l'agence en déroulant aisément le programme tout en s'adaptant à chaque situation. Parallèlement, ils entretiennent bien la relation avec leurs clients dans une ambiance amicale. Leurs rôles face aux clients sont dynamiques.

A travers les difficultés rencontrées, les guides ont déjà la débrouillardise pour gérer différentes situations. Par contre, c'est moi qui dois apprendre à m'adapter et à réagir efficacement à toutes les difficultés rencontrées. Au départ du métier du guide, il faut bien se préparer en étudiant de manière approfondie le programme, la documentation sur les sites et les activités. Il faut également avoir une hygiène de vie irréprochable (que ce soit par la pratique du sport ou une nourriture équilibrée) ainsi qu'une bonne mentalité.

En ce qui concerne les perspectives d'avenir et d'embauche, le chef d'entreprise a l'intention de trouver un nouveau guide qui peut travailler de manière flexible et accepter les conditions de travail qui ne lui permettent pas de toucher des commissions. Cependant, il y a la garantie d'une rémunération correcte et de la régularité dans le travail pour les guides de l'agence. Son agence de voyage me paraît motivante par rapport à sa politique et intéressante pour démarrer une carrière de guide. Egalement, il s'intéresse à notre formation et souhaite m'embaucher après la délivrance de ma licence professionnelle.

## Annexe

### Programmes itinérants

#### Premier groupe

##### THAILANDE AUTREMENT

Voyagez autrement, tout simplement

Votre séjour en détail : Voyage de Patrick et Hélène-+Ben (Chef d'entreprise)

Bank : 2 jours guidés du 18 au 19 février 2010

\* Intérimaire

#### Jeudi 18 février 2010:

9h00: Rendez-vous à l' hôtel Siam Heritage pour partir à Ayutthaya.

10h00: Visite du Palais Bang Pha-In

12h00: Départ pour Wat Chai Wanaram en pirogue

13h00: Visite du Wat Chai Wanaram

13h30: Déjeuner au restaurant Ban Khun Phra

14h30: Visite des temples en ruine: Wat Mahathat, Wat Ratchaburana et Wat Phra

Srisanphet

17h00: Visite du kraal

18h00: Dîner au restaurant Ayothaya Riverside

19h00: Visite de la scène lumineuse des ruines

19h30: Départ pour Bangkok

20h30: L'arrivée à l'hôtel Siam Heritage

**Vendredi 19 février 2010:**

9h00: Rendez-vous à l' hôtel Siam Heritage pour partir au Grand Palais par le transport en commun: BTS, le bateau public et le taxi.

10h00: Visite du temple de Bouddha émeraude et le Grand Palais

12h00: Déjeuner au restaurant Coconut Palm

13h30: Visite du Wat Pho et du marché des poissons et des produits herbeux

14h30: Retour à l'hôtel en taxi et temps libre pour les clients à l'hôtel pour la sieste ou de la piscine

17h00: Rendez-vous au salon de l'hôtel pour faire la balade dans le quartier jusqu'au restaurant pour le dîner et voir le spectacle des marionnettes de Joe Louis

18h30: Dîner au restaurant de Joe Louis

20h00: Spectacle des marionnettes de Joe Louis

21h30: Retour à l'hôtel en taxi

## Deuxième groupe

### THAILANDE AUTREMENT

Voyagez autrement, tout simplement

Votre séjour en détail : Jérôme & Elodie DEREL, Andréa DEREL & Sébastien MICHELIS, Régine & Jacques DEREL, Juliette BOUDARA

YEUANNE : 5 jours guidés du 08 au 12 mars 2010

**Lundi 8 mars : Arrivée à l'aéroport à 7h10.** Transfert à votre hôtel de Silom. Accueil et conseils sur le séjour (par téléphone).

Votre guide, Nissa (Mme), viendra vous chercher à 10h (= ils ont demandé à commencer les visites ce 1er jour mais sans doute très fatigués, s'adapter...) Comme vous serez sans doute fatigués, nous vous conseillons de faire des premières visites proches de l'hôtel : la maison de Jim Thompson, le parc Lumpini, le quartier chinois... **Faites part de vos préférences à votre guide.** N'hésitez pas aussi à profiter de la piscine sur la terrasse de l'hôtel et du Spa pour vous délasser du voyage. Pour dîner, il y a de nombreux restaurants dans le quartier, nous vous recommandons plus particulièrement le Mango Tree (sortir à gauche puis 1ère ruelle à gauche), voir la fiche de conseils sur Bangkok. Au retour vous pouvez profiter du marché de nuit au pied de l'hôtel.

#### *Deux nuits au Siam Heritage (surclassement)*

**Mardi 9 mars : Ce jour, vous pourrez vous rendre en métro aérien et bateau public au Palais royal** (voir tenue exigée dans nos conseils) puis au Wat Pho. Vous pouvez longer les quais où se sont installés les échoppes de pharmacopée chinoise et un marché de poissons séchés. Déjeuner conseillé au Rub-Ar-Roen, ancienne épicerie chinoise restaurée ou à The Deck, en face du Wat Arun. Si vous le souhaitez, vous pouvez poursuivre la balade en bateau privé en sillonnant les klongs (canaux) de Thonburi et en fonction du temps, vous arrêter au Temple de l'aube (Wat Arun) ou/et au musée des barges royales. **Faites part de vos préférences à votre guide** (que vous pouvez solliciter également pour des adresses de shopping). A 18h, si vous confirmez ce souhait, elle vous accompagnera au stade de boxe thaï de Lumpini (le billet d'entrée est à votre

charge, entre 1000 et 1500 B). Derrière le stade, vous pouvez flâner au marché de nuit de Suan Lum... **Vous pouvez rentrer à l'hôtel à pied (environ 30 mn) ou dans 2 taxis** (exigez qu'ils branchent le compteur sinon changez de taxi). Pensez à prendre une carte de l'hôtel avec l'adresse écrite en thaï pour montrer au chauffeur. **Pour ces 4 journées guidées, votre guide sera accompagnée d'un stagiaire** qui termine ses études de guide et effectue son stage avec Thaïlande Autrement. Il observera discrètement le travail de Nissa. Nous vous remercions pour votre compréhension.

***Mercredi 10 mars*** : Votre guide vous retrouvera ce matin pour partir vers l'Ouest. En fonction de votre heure de départ (indiquez lui votre préférence), **vous pourrez vous arrêter au marché de Samut Somkram (= tu peux essayer le train de 11h ?) ou au marché flottant de Damoen Saduak (mais très touristique)**. Le plus grand chédi du pays, à Nakhon Pathom, est en travaux donc peu intéressant à visiter en ce moment. Route jusqu'à Kanchanaburi, possibilité de visiter le musée sur la seconde guerre mondiale, le «JEATH war museum» et de voir le fameux pont de la rivière Kwai (reconstruit depuis...) Vous rejoindrez un débarcadère et terminerez votre périple en bateau jusqu'à votre hôtel flottant. **Votre guide séjourne dans l'hôtel également. = on va essayer de réserver une chambre pour Bank aussi. Donne 600 B au chauffeur X 2 nuits**  
**Deux nuits au Jungle Raft hôtel (demi-pension).**

***Jeudi 11 mars*** : Journée de détente sportive, possibilité de louer des vélos, kayaks, bateau traditionnel, raft de bambou (à votre charge, faites part à votre guide de vos préférences pour qu'elle réserve). Depuis l'hôtel voisin en aval, vous pouvez aller à pied jusqu'aux grottes de Lawa. **Nous vous conseillons de vous rendre au parc national d'Erawan** (entrée incluse) avec votre guide et votre chauffeur. Randonnée possible jusqu'aux cascades (il y en a 7, éloignées les unes des autres de quelques centaines de mètres, environ 3 à 4 h minimum. Vous pouvez vous baigner dans les bassins (pour ne pas choquer l'entourage, prévoir de se déshabiller sur place et favoriser le t-shirt). **Au retour, vous pouvez emprunter le « train de la rivière Kwai » sur la partie croisant de très**

beaux paysages. A votre hôtel, le soir, les enfants du village mên présentent un petit spectacle de danse (inclus).

**Vendredi 12 mars :** Longue route vers la plaine centrale. Possibilité de visiter le palais d'été de Bang Pa In avant de rejoindre le site historique d'Ayuthaya en bateau (inclus). Vous pouvez vous installer dans l'après-midi à l'hôtel si vous voulez profiter un peu de la piscine. Vers 17 h, nous vous suggérons d'aller observer le bain des éléphants dans une rivière près du kraal utilisé jusqu'au XIXème siècle pour le dressage des éléphants sauvages. A la nuit tombée, découverte des temples et vestiges illuminés si vous le souhaitez. Votre guide, le stagiaire et votre chauffeur retourneront à Bangkok. Restaurants en bord de rive face à l'église St Joseph illuminée (à droite en sortant de l'hôtel). Nuit à l'hôtel Iudia, Ayuthaya

**Samedi 13 mars :** Vers 9h30 (vérifier la veille avec la réception), un chauffeur de l'hôtel vous conduira à l'aéroport de Bangkok d'où vous vous envolerez vers Phuket / bateau jusqu'à Ko Yao Noi (Ko veut dire île en thaï). *Deux nuits chez l'habitant / Trois nuits au Koh Jum Lodge,*

### Troisième groupe

#### THAILANDE AUTREMENT

Voyagez autrement, tout simplement

Votre séjour en détail : Voyage d'Elodie, Cindy, Gaylord, Alexandre, Jorge, Florent et Morgan

NOUNOU : 5 jours guidés du 20 au 24 mars 2010

Contact responsable de ce circuit : Matthieu T: 08 21 86 40 54

Le stagiaire Bank, fait le circuit avec toi. Son tel : 08 15 55 29 42

*Samedi 20 mars* : Votre guide Nounou vous retrouvera ce matin à 9h00 à votre hôtel Suk 11 / 1/13 Sukhumvit 11 - T 02-253 5927 pour partir vers l'Ouest. **Vous pourrez vous arrêter à l'un des marchés flottants (= Y a celui de Thaka le WE). Le plus grand cheddi du pays, à Nakhon Pathom, est en travaux donc peu intéressant à visiter en ce moment.** Route jusqu'à Kanchanaburi (possibilité de visiter le musée sur la seconde guerre mondiale, le « JEATH war museum ») puis vous emprunterez (ce jour ou le lendemain = **erreur car impossible le lendemain**) le fameux « train de la rivière Kwai » qui suit une ligne ferroviaire croisant de très beaux paysages. Vous rejoindrez la rivière Kwai et terminerez votre périple en bateau jusqu'à votre hôtel flottant. Votre guide séjourne dans l'hôtel également.

**Nuit au Jungle Raft Hôtel (*demi-pension*). Tu partages ta chambre avec Bank**

*Dimanche 21 mars* : Ce matin, vous pouvez vous rendre au parc national d'Erawan jusqu'aux cascades les plus hautes, **partir tôt sinon vous manquerez de temps pour la visite d'Ayutthaya**. Si vous n'y allez pas, possibilité de visiter le palais d'été de Bang Pa In avant de rejoindre le site historique d'Ayuthaya en bateau (inclus). Vous pouvez vous installer dans l'après-midi à l'hôtel si vous voulez profiter un peu de la piscine. Vers 17 h, nous vous suggérons d'aller observer le bain des éléphants dans une rivière près du kraal utilisé jusqu'au XIXème siècle pour le dressage des éléphants sauvages. A la nuit tombée, découverte des temples et vestiges illuminés.

Nous vous conseillons le restaurant sur place (sinon voir avec Nounou pour un transport en ville). Spa ouvert jusqu'à 22h.

**Nuit au Phuthaya Resort & Spa / Tu partages ta chambre avec Bank**

**Lundi 22 mars** : Transfert assuré par l'hôtel vers 9h pour la gare d'Ayutthaya, vous prendrez le train N° 9 à 9h43 pour Phitsanulok (voiture 2, places 17 et 18 et 21 à 24, tickets ci-joints **y compris votre guide + celui de Bank**). Déjeuner et verre d'eau inclus à bord du train, prévoir d'acheter des boissons à la gare si besoin. A votre arrivée, si vous le souhaitez, vous pourrez visiter le temple de Ratana Mahathat datant du XVe siècle. Vous pourrez également vous rendre dans une fonderie de bouddhas où vous pourrez observer les artisans à l'ouvrage. **Si votre train arrive en retard, nous vous conseillons de rejoindre directement Sukhothai pour avoir assez de temps pour les visites.** Vous gagnerez ensuite Sukhothai (une petite heure de route) dont on aime visiter le parc historique en fin d'après-midi pour profiter des lumières et de la moins grande chaleur. Ses vestiges retracent une des plus belles périodes de l'histoire de Thaïlande achevée au XIVème siècle par une sanglante prise birmane. Nous vous conseillons de prendre des vélos et sillonner les ruines avec votre guide.

**Nuit à la Maison de Sukhothai (dîner inclus) Tu partages ta chambre avec Bank et chauffeur**

**Mardi 23 mars** : Départ matinal puis routes de campagne et montagne (pauses selon vos souhaits) vers le parc national du sommet Doi Inthanon (2565 m). Après votre déjeuner dans un village, vous retrouverez un guide Karen qui vous accompagnera pour une randonnée dans la forêt et la vallée jusqu'au village. Les bagages seront déposés par le chauffeur. Vous vous installerez dans la maison d'hôtes du village pour une nuit. Vous prendrez vos repas sur place sauf le déjeuner que vous prendrez sous forme de pique-nique si vous êtes en balade. Faites part de vos préférences à votre guide qui vous aidera à communiquer avec les villageois. Côté tenue vestimentaire, préférez les pantalons longs et les T-shirts à manches (pour éviter de vous faire piquer par les mouches), proscrire les maillots de bain, même sur la terrasse de la maison.

*Nuit au village de Nong Lom = ERREUR vous dormez à PHAMON finalement.*

*Prend budget pour le chauffeur*

**Mercredi 24 mars** : Départ le matin (voiture du village sur la piste puis mini van) pour vous rendre sur les berges d'une rivière que vous pourrez descendre à bord d'un raft de bambou (40 mn, assez calme, prévoir des vêtements de rechange car vous arriverez sans doute mouillés...) et/ou bien faire une balade d'une heure à dos d'éléphant (activités incluses). Vous pourrez vous rendre ensuite dans un atelier de Bo Sang où de fines ombrelles sont confectionnées ainsi que dans un village spécialisé dans la fabrication de papier à partir d'écorce de mûrier. Nous vous conseillons la visite du temple de Doi Suthep, surplombant la ville, en fin de journée. Le soir, vous pouvez vous balader au "Night Bazar" et rentrer à votre hôtel à pied. Voir nos conseils pour les restaurants.

**Nuit à «Chiang Mai Thai House»**

Pensez, svp, à nous poster la fiche d'évaluation dans l'enveloppe pré-timbrée (boîte aux lettres à l'aéroport). Bon vol! Nous vous rappelons qu'hormis les nuits d'étapes fixes, vous êtes toujours libres de déjeuner et dîner où vous le souhaitez, d'effectuer les visites ou non, ou d'en ajouter au gré de vos souhaits et de vos lectures et, surtout, n'hésitez pas à solliciter l'aide de votre guide en toute circonstance... Il saura trouver des solutions à vos éventuels problèmes et s'adapter à vos envies, l'essentiel étant que vous profitiez pleinement, et à votre rythme, de votre voyage. Votre guide et votre chauffeur sont à votre disposition 8 heures par jour en moyenne, si vous les sollicitez plus, pensez à les remercier proportionnellement à travers le pourboire à la fin de leur prestation (voir nos conseils ci-joints).

N'hésitez pas à nous faire part de vos éventuelles interrogations et remarques... ou à nous téléphoner en cas de problèmes au 053 241 409 de 8h à 17h ou sur nos portables (en priorité Matthieu 0821 864 054, sinon Ben 0861 746 744 ou Hélène 0861 746 646).

Nous vous souhaitons un excellent séjour en compagnie de Thaïlande Autrement.

Hélène, Matthieu & Ben

Les provinces et les sites visités dans les trois programmes itinérants



### **Bangkok**

Etablie capitale de la Thaïlande en 1782 par Rama Ier, premier roi de l'actuelle dynastie Chakri, Bangkok abrite 10% de la population, la majorité étant d'origine chinoise. Elle rassemble le pouvoir politique et militaire, l'autorité religieuse et royale, le nerf du commerce et le centre de la culture et des arts.

#### ***Attractions dans le programme***

Le Grand Palais

Wat Pho

Marche des poisons et des produits herbeux de Tha Tien

Joe Louis

Jim Thomson

Quartier chinois

Exposition au Palais Anantasamakhom « Silp Pendlin »

### **Samut Songkram**

Situé à 73 km.de Bangkok, c'est une petite province qui ne constitue que 3 districts. Elle est la ville natale du roi Rama II de la dynastie actuelle. Les métiers principaux ici se basent sur les vergers, la pêche et les marais salants.

#### ***Attractions dans le programme***

Marché de Mae Klong et Marché flottant de Tha Kha

### **Ratchaburi**

Se trouvant à 102 km vers le sud-ouest de Bangkok, cette province est connue pour sa grande production de jarres de dragon et son marché flottant classique de Damneun Saduak. La beauté de la nature est également très agréable. Historiquement, elle a subi beaucoup de guerres étant donné qu'elle était la ville frontalière près de la Birmanie et était toujours utilisée comme ville-marché des armées birmanes.

#### ***Attractions dans le programme***

Marché flottant de Damneun Saduak

### Kanchanaburi

Kanchanaburi fait partie des provinces situées à moins de deux cents kilomètres à l'ouest de Bangkok. Entourée de montagnes au nord et à l'ouest, l'est et le sud se composent par contre de vastes plaines. La ville est située juste à l'endroit où les rivières Kwai Yai et Kwai Noi se rencontrent pour former le fleuve Mae Klong qui traverse ensuite Ratchaburi et débouche dans le golfe de Thaïlande à Samut Songkram.

#### *Attractions dans le programme*

Le musée de JEATH à Wat Chai Chumpol

Le cimetière des PDG de Don Rak

Le pont de la rivière Kwai

Le chemin de fer de la mort Tham Krasae

Le col du feu de l'enfer

La cascade d'Erawan

### Ayutthaya

Avec 2.557 km<sup>2</sup>, Ayutthaya est une province assez petite et sa proximité avec Bangkok la rend facilement accessible par la route, le chemin de fer ou les voies navigables. Installée sur le fleuve Chao Phraya, le principal cours d'eau du pays, cette province est très importante du fait de son rôle de capitale siamoise pendant quatre siècles. La ville d'Ayutthaya, située 76 km au nord de Bangkok, peut se vanter de posséder les ruines de nombreux et superbes monuments, vestiges de l'ancienne capitale.

#### *Attractions dans le programme*

Le palais Bang Pa-In

La visite en bateau autour de l'île d'Ayutthaya

Le temple Chaiwatnaram

Le temple Mahathat

Le temple Ratchaburana

Le temple Srisanphet

Le kraal

### Phitsanulok

Dans cette province se trouve le Wat Phra Si Ratana Mahathat (souvent écourté en « Wat Phra Si » ou « Wat Yai ») qui renferme l'une des statues du Bouddha les plus vénérées et les plus copiées du pays, « Phra Phuttha Chinnarat ». Une fonderie des images du Bouddha de toute taille est implantée dans la ville, la majorité des statues qu'elle réalise étant des répliques du fameux « Bouddha Chinnarat » au Wat Yai.

#### *Attractions dans le programme*

Le temple de Phra Bouddha Chinnarat

La fonderie des images du Bouddha de Ja Thawee

### Sukhothai

La province couvre une superficie de 6.596 km<sup>2</sup> et est avant tout connue comme le centre de l'ancien Royaume thaï de Sukhothai, avec d'importants vestiges historiques à Sukhothai et Si Satchanalai. Sukhothai est située dans la partie la plus basse de la région septentrionale, avec sa capitale qui se trouve à 450 km au nord de Bangkok et 350 km au sud de Chiang Mai. Son attraction naturelle principale est le parc de la montagne de Khao Luang. La capitale provinciale, parfois appelée Nouveau Sukhothai, est une petite ville aux abords de la rivière Yom dont l'attrait principal est d'héberger les touristes visitant le parc historique proche de Sukhothai.

#### *Attractions dans le programme*

Le parc historique de Sukhothai

- Wat Mahathat
- Wat Sri Sawai

### Chiang Mai

Principale ville du Nord, Chiang Mai fut fondée en 1296 et fut pendant longtemps le centre religieux, culturel et politique. Bien que 45 fois plus petite de Bangkok, elle compte plus de 300 temples entretenus en permanence, la plupart dans le style Lan Na. La réputation de son artisanat n'est plus à faire : tissage de soie et coton, céramique,

travail du bois, de l'argent et du rotin, confection et décoration d'ombrelles, constituent un savoir-faire séculaire transmis de génération en génération.

***Attractions dans le programme***

Le parc national du sommet Doi Inthanon

- le village Karen a Phamon
- la chute d'eau Vajiratarn

Le temple Phra Singh

Le temple Doi Suthep

L'artisanat de Bosang

Galerie des photos

Ayutthaya



Le palais de  
Bang Pa-In

La statue de Bouddha de  
Wat Lok Phasutha

Wat Chaiwatthanaram



La tête d'une statue de Bouddha  
sous l'arbre de banyan à Wat Mahathat



Le sanctuaire de Wat Ratchaburana



Le restaurant Ban Khun Phra



Wat Phra Si Sanphet



Le kraal



L'hôtel Iudia



Phuthaya Resort&Spa

Bangkok



Le temple de Bouddha d'émeraude, la salle du trône d'Anantasamakhom et Wat Phra Chétuphon Vimonmangklaram



Les clients du premier groupe  
Patrick et Hélène



La balade dans le parc de Lumpini



La présentation devant la maison de  
Jim Thomson



La visite du quartier chinois

Samut Songkram, Ratchaburi et Kanchanaburi



Le marché de Mae Klong  
à Samut Songkram



Le marché flottant de Tha Kha  
à Samut Songkram



Le marché flottant de Damneunsaduak  
à Ratchaburi



Le cimetière des prisonniers de  
guerre à Kanchanaburi



Le pont de la rivière Kwai  
à Kanchanaburi



Le chemin de fer à la grotte  
Krasae à Kanchanaburi



Le train sur le chemin de fer de la mort



*Jungle Raft Resort*



*Jungle Raft Resort*



Le danse des Mohns à *Jungle Raft Resort*



La scène du bain matinal des éléphants  
à *Jungle Raft Resort*



La visite du village des Mohns  
à *Jungle Raft Resort*



Une cliente est tombée malade  
sur le chemin aux cascades  
d'Erawan.



Une fillette môme



Le musée du col de feu de l'enfer



Le col de feu de l'enfer



Les cascades d'Erawan



L'autocar de l'agence de voyage  
T.A. Siam

Phitsanulok et Sukhothai



Les six clients dans un car du train  
d'Ayutthaya à Phitsanulok



La fonderie des images de Bouddha  
de Ja Thawee à Phitsanulok



La présentation du guide sur la technique de la fonderie



Wat Mahathat au parc historique de Sukhothai



Wat Mahathat au parc historique de Sukhothai

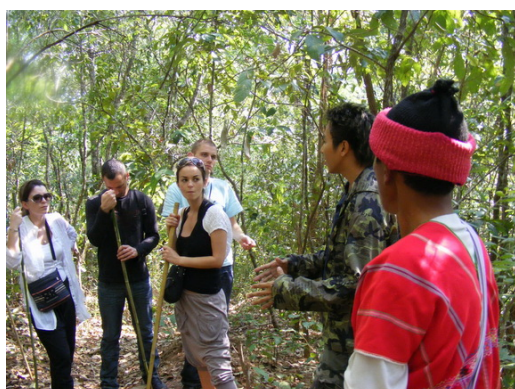


Une promenade en vélo au cours de la visite des monuments au parc historique de Sukhothai



La maison de Sukhothai et la visite d'un village local à Sawankalok

Chiang Mai



La randonnée au village des Karens à  
Ban Phamon dans le parc national de  
Doi Inthanon



La maison d'hôte dans le village  
de Phamon



La visite du village en VTT



L'église catholique du Saint Pedro  
au village



La chute d'eau Wachirathan  
à Doi Inthanon



La randonnée à dos d'éléphant  
au district de Mae Vang



Le rafting dans la rivière de Mae Vang



La visite de l'atelier des ombrelles au centre d'artisanat de Bosang



Wat Phra Singh

## EVALUATION DU STAGIAIRE

### ETUDIANT

Nom: **CHAMTAKONG**  
 Prénom: **Siriwut**  
 Date de naissance: **25/07/1985**  
 Numéro d'étudiant: **51111316**

### ENTREPRISE

Nom de l'entreprise: **Thaïlande Autrement**  
 Nom du guide: **CHAICHANA piyarnit**  
 Période de stage: **10 jours**  
 Adresse: **69/3 Thunghotel Road, T. Watket**  
 Contact: **A. Chiang Mai 50000**  
**info @ thaïlande autrement . com**

**EVALUATION** : merci de bien vouloir entourer une note de 1 à 5 en fonction de votre degré de satisfaction (1 mini – 5 maxi)

Ponctualité	1	2	3	4	X
Implication dans les tâches confiées	1	2	3	4	X
Capacité à mettre en pratique les savoirs-faire	1	2	3	4	X
Niveau de connaissances théoriques	1	2	3	4	X
Rapidité d'exécution	1	2	3	X	5
Intégration au groupe	1	2	3	4	X
Niveau de langue par rapport aux besoins de l'entreprise	1	2	3	4	X

Quel comportement a eu l'étudiant ?

**Flexible, tolérant, optimiste**

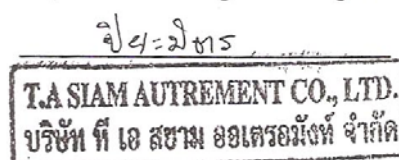
Domaines de compétences à renforcer :

**Développer sur ses esprits passifs et créatifs**

Appréciation générale sur l'étudiant :

**Connaissance sur des vocabulaires et des expressions courantes.**

Cachet de l'entreprise – date et signature du guide



## Biographie

Monsieur Siritwut Chamtakong, né à Bangkok le 25 juillet 1985, licencié ès Lettres à l'Université Silpakorn en 2007, a poursuivi des études supérieures au Master professionnel de français pour le tourisme culturel à la même université depuis 2008.