



รายงานฉบับสมบูรณ์
การประเมินผลโครงการประชาสัมพันธ์
ป้องกันและบรรเทาสาธารณภัย
ประจำปีงบประมาณ พ.ศ. 2560

โดย : ส่วนประเมินผล

สำนักพัฒนานโยบายและแผนการประชาสัมพันธ์

กรมประชาสัมพันธ์

ร่วมกับ : สถาบันบัณฑิตพัฒนบริหารศาสตร์

บทคัดย่อ

การประเมินผลโครงการประชาสัมพันธ์ป้องกันและบรรเทาสาธารณภัย มีวัตถุประสงค์

- 1) เพื่อศึกษาการรับรู้ข้อมูลข่าวสารเกี่ยวกับการประชาสัมพันธ์ป้องกันและบรรเทาสาธารณภัย
- 2) เพื่อศึกษาความเข้าใจข้อมูลข่าวสารเกี่ยวกับการประชาสัมพันธ์ป้องกันและบรรเทาสาธารณภัย
- 3) เพื่อศึกษาความเชื่อมั่นต่อข้อมูลข่าวสารเกี่ยวกับการประชาสัมพันธ์ป้องกันและบรรเทาสาธารณภัย ผ่านสื่อและช่องทางการประชาสัมพันธ์ของกรมประชาสัมพันธ์
- 4) เพื่อศึกษาการนำข้อมูลข่าวสารไปใช้ประโยชน์ในการเตรียมความพร้อม และแก้ปัญหาคาบรองบรรเทาสาธารณภัย
- 5) เพื่อศึกษาการพัฒนาและรักษาเครือข่ายของผู้ปฏิบัติงานในพื้นที่ ดำเนินการโดยใช้วิธีการวิจัยเชิงสำรวจ (Survey research) และใช้แบบสอบถามเป็นเครื่องมือในการเก็บรวบรวมข้อมูลจากประชาชนทั้งในส่วนกลางและส่วนภูมิภาค จำนวน 2,000 คน การวิเคราะห์ข้อมูลโดยใช้สถิติร้อยละและค่าเฉลี่ย ประมวลผลข้อมูลโดยใช้โปรแกรมคอมพิวเตอร์สำเร็จรูป SPSS นอกจากนี้ยังใช้การสัมภาษณ์ผู้ปฏิบัติงานในพื้นที่จำนวน 10 คน เพื่อศึกษาผลการพัฒนาและรักษาเครือข่ายของผู้ปฏิบัติงานป้องกันและบรรเทาสาธารณภัย ผลการวิจัยมี ดังนี้

1. กลุ่มตัวอย่างมากกว่าครึ่งหนึ่งได้รับข่าวสารการประชาสัมพันธ์ป้องกันและบรรเทาสาธารณภัยจากทางสถานีวิทยุโทรทัศน์แห่งประเทศไทย (NBT) มากที่สุด รองลงมาคือ รับข่าวสารจากทางสถานีวิทยุกระจายเสียงแห่งประเทศไทย (สวท.) และทางสื่อสารสนเทศของกรมประชาสัมพันธ์

2. กลุ่มตัวอย่างมีระดับการรับรู้ข่าวสารการประชาสัมพันธ์ป้องกันและบรรเทาสาธารณภัย ประเด็นต่าง ๆ โดยรวมในระดับ “มาก” คิดเป็นร้อยละ 76.0

3. กลุ่มตัวอย่าง ร้อยละ 88.7 เป็นผู้มีความเข้าใจข่าวสารการประชาสัมพันธ์ป้องกันและบรรเทาสาธารณภัย โดยเฉพาะประเด็นที่เกี่ยวกับวิธีการป้องกันและลดอุบัติเหตุก่อนเดินทาง เป็นประเด็นที่มีผู้เข้าใจมากที่สุด



4. กลุ่มตัวอย่างมีการใช้ประโยชน์จากข้อมูลข่าวสารการประชาสัมพันธ์ป้องกันและบรรเทาสาธารณภัยในระดับ “มาก” คิดเป็นร้อยละ 76.0 มีการใช้ประโยชน์จากข่าวสารเกี่ยวกับ “การดูแลตนเองเมื่อประสบปัญหาสาธารณภัย” มากที่สุด

5. กลุ่มตัวอย่างมีระดับความเชื่อมั่นต่อข่าวสารที่ได้รับจากสื่อ / กิจกรรมโครงการประชาสัมพันธ์ป้องกันและบรรเทาสาธารณภัยในระดับ “มาก” คิดเป็นร้อยละ 73.2 และมีผู้มีความเชื่อมั่นโดยรวม ร้อยละ 95.2

6. ผู้ปฏิบัติงานในพื้นที่ใช้วิธีการเปิดรับสมัครจิตอาสาผ่านการประชุมสัมมนาสัญจร และสมาชิกเดิมบอกต่อเพื่อน เพื่อเพิ่มสมาชิกใหม่ของเครือข่ายการปฏิบัติงานป้องกันและบรรเทาสาธารณภัย



Abstract

The evaluation of the public relations program to prevent and mitigate natural disaster has the following purpose: 1) To study the acknowledgement of news and information about prevention and mitigation of national disaster. 2) To study the understanding of news and information about prevention and mitigation of national disaster. 3) To study the reliability of news and information about the prevention and mitigation of national disaster toward media and public relations channel from the Public Relations Department. 4) To study the usage of news and information to make people ready for the natural disaster. 5) To study the development and to sustain the working force network within certain area. This is done by the survey research and the questionnaire is used as a tool to gather information both from the central and regional area with the total number of 2,000 respondents. The analysis is done by the percentage statistic and means, while the evaluation is done by SPSS program. Moreover, the interviews among workers in each area is used to study the development and sustain level of work force network in prevention and mitigation with the total number of 10 interviews. The research can be concluded as following:

1. More than half of the sample receive news and information in prevention and mitigation of natural disaster from NBT in highest level. Followed by Radio Thailand and Public Relations Department's website.

2. The samples have the acknowledgement of news and information of prevention and mitigation from natural disaster in each topic in "high" level which is equal to 76.0 percent.



3. 88.7 percent of the sample understands news and information in prevention and mitigate of natural disaster especially on topic related to prevention process and how to lessen the accident before transportation is in highest level.

4. The samples use news and information in prevention and mitigation of natural disaster in “high” level, which is equal to 76.0 percent and they use news and information on how to take care themselves while facing natural disaster at highest level.

5. The samples have the reliability toward news and information from natural disaster prevention and mitigation public relations program in “high” level which is equal to 73.2 percent and the total percentage of reliability is equal to 95.2 percent.

6. The workers in each area use volunteer system through meeting, and from friend to friends process to increase more members within the natural disaster prevention and mitigation working network.



สารบัญ

	หน้า
บทคัดย่อ	ก
Abstracts	ค
สารบัญ	จ
สารบัญตาราง	ฉ
สารบัญแผนภูมิ	ฎ
บทที่ 1 บทนำ	1
- หลักการและเหตุผล	1
- วัตถุประสงค์	2
- ขอบเขตการศึกษา	2
- นิยามศัพท์	3
- ประโยชน์ที่คาดว่าจะได้รับ	3
บทที่ 2 ระเบียบวิธีวิจัย	5
- ส่วนที่ 1 การวิจัยเชิงสำรวจ	5
- ส่วนที่ 2 การสัมภาษณ์ผู้ปฏิบัติงาน	7
บทที่ 3 ผลการวิจัย	9
- ส่วนที่ 1 ผลการสำรวจข้อมูลจากประชาชนทั่วไป	9
- ส่วนที่ 2 ผลการสัมภาษณ์ผู้ปฏิบัติงานเครือข่ายบรรเทาสาธารณภัย	65
บทที่ 4 สรุปผลการวิจัย และข้อเสนอแนะ	70
- สรุปผลการวิจัย	70
- ข้อเสนอแนะ	72
บรรณานุกรม	
ภาคผนวก	



สารบัญตาราง

ตารางที่	หน้า
1 แสดงจำนวน และร้อยละของกลุ่มตัวอย่าง จำแนกตามลักษณะทางประชากร	11
2 แสดงจำนวน และร้อยละของการรับข่าวสารการประชาสัมพันธ์ป้องกันและบรรเทาสาธารณภัยจากสื่อของกรมประชาสัมพันธ์	13
3 แสดงจำนวน และร้อยละการเปิดรับข่าวสารการป้องกันและบรรเทาสาธารณภัยจากสื่อของกรมประชาสัมพันธ์ จำแนกตามอายุ	14
4 แสดงจำนวน ร้อยละ และค่าเฉลี่ยระดับการรับรู้ข่าวสารการประชาสัมพันธ์ป้องกันและบรรเทาสาธารณภัยของกลุ่มตัวอย่างรวม	15
5 แสดงค่าเฉลี่ยระดับการรับรู้ข่าวสารการประชาสัมพันธ์ป้องกันและบรรเทาสาธารณภัยจำแนกตามอายุ	17
6 แสดงค่าเฉลี่ยรวมระดับการรับรู้ข่าวสารการประชาสัมพันธ์ป้องกันและบรรเทาสาธารณภัยของกลุ่มตัวอย่าง จำแนกตามพื้นที่	18
7 แสดงจำนวน ร้อยละ และค่าเฉลี่ยระดับการรับรู้ข่าวสารการประชาสัมพันธ์ป้องกันและบรรเทาสาธารณภัยของกลุ่มตัวอย่างส่วนกลาง (กรุงเทพมหานคร)	20
8 แสดงจำนวน ร้อยละ และค่าเฉลี่ยระดับการรับรู้ข่าวสารการประชาสัมพันธ์ป้องกันและบรรเทาสาธารณภัยของกลุ่มตัวอย่างสำนักประชาสัมพันธ์เขต 1	21
9 แสดงจำนวน ร้อยละ และค่าเฉลี่ยระดับการรับรู้ข่าวสารการประชาสัมพันธ์ป้องกันและบรรเทาสาธารณภัยของกลุ่มตัวอย่างสำนักประชาสัมพันธ์เขต 2	22
10 แสดงจำนวน ร้อยละ และค่าเฉลี่ยระดับการรับรู้ข่าวสารการประชาสัมพันธ์ป้องกันและบรรเทาสาธารณภัยของกลุ่มตัวอย่างสำนักประชาสัมพันธ์เขต 3	23
11 แสดงจำนวน ร้อยละ และค่าเฉลี่ยระดับการรับรู้ข่าวสารการประชาสัมพันธ์ป้องกันและบรรเทาสาธารณภัยของกลุ่มตัวอย่างสำนักประชาสัมพันธ์เขต 4	24
12 แสดงจำนวน ร้อยละ และค่าเฉลี่ยระดับการรับรู้ข่าวสารการประชาสัมพันธ์ป้องกันและบรรเทาสาธารณภัยของกลุ่มตัวอย่างสำนักประชาสัมพันธ์เขต 5	25



สารบัญตาราง (ต่อ)

ตารางที่	หน้า
13 แสดงจำนวน ร้อยละ และค่าเฉลี่ยระดับการรับรู้ข่าวสารการประชาสัมพันธ์ป้องกันและบรรเทาสาธารณภัยของกลุ่มตัวอย่างสำนักประชาสัมพันธ์เขต 6	26
14 แสดงจำนวน ร้อยละ และค่าเฉลี่ยระดับการรับรู้ข่าวสารการประชาสัมพันธ์ป้องกันและบรรเทาสาธารณภัยของกลุ่มตัวอย่างสำนักประชาสัมพันธ์เขต 7	27
15 แสดงจำนวน ร้อยละ และค่าเฉลี่ยระดับการรับรู้ข่าวสารการประชาสัมพันธ์ป้องกันและบรรเทาสาธารณภัยของกลุ่มตัวอย่างสำนักประชาสัมพันธ์เขต 8	28
16 แสดงจำนวน และร้อยละผู้มีความเข้าใจข่าวสารการประชาสัมพันธ์ป้องกันและบรรเทาสาธารณภัยของกลุ่มตัวอย่างโดยรวม	29
17 แสดงร้อยละของผู้มีความเข้าใจข่าวสารการประชาสัมพันธ์ป้องกันและบรรเทาสาธารณภัย จำแนกตามอายุ	31
18 แสดงร้อยละ ผู้มีความเข้าใจข่าวสารการประชาสัมพันธ์ป้องกันและบรรเทาสาธารณภัยของกลุ่มตัวอย่าง จำแนกตามพื้นที่	32
19 แสดงร้อยละ ผู้มีความเข้าใจข่าวสารการประชาสัมพันธ์ป้องกันและบรรเทาสาธารณภัยของกลุ่มตัวอย่างรวมส่วนกลาง (กรุงเทพมหานคร) และภูมิภาค	34
20 แสดงร้อยละ ผู้มีความเข้าใจข่าวสารการประชาสัมพันธ์ป้องกันและบรรเทาสาธารณภัยของกลุ่มตัวอย่างส่วนกลาง (กรุงเทพมหานคร)	35
21 แสดงร้อยละ ผู้มีความเข้าใจข่าวสารการประชาสัมพันธ์ป้องกันและบรรเทาสาธารณภัยของกลุ่มตัวอย่างสำนักประชาสัมพันธ์เขต 1	36
22 แสดงร้อยละ ผู้มีความเข้าใจข่าวสารการประชาสัมพันธ์ป้องกันและบรรเทาสาธารณภัยของกลุ่มตัวอย่างสำนักประชาสัมพันธ์เขต 2	37
23 แสดงร้อยละ ผู้มีความเข้าใจข่าวสารการประชาสัมพันธ์ป้องกันและบรรเทาสาธารณภัยของกลุ่มตัวอย่างสำนักประชาสัมพันธ์เขต 3	38



สารบัญตาราง (ต่อ)

ตารางที่	หน้า
24 แสดงร้อยละ ผู้มีความเข้าใจข่าวสารการประชาสัมพันธ์ป้องกันและบรรเทาสาธารณภัย ของกลุ่มตัวอย่างสำนักประชาสัมพันธ์เขต 4	39
25 แสดงร้อยละ ผู้มีความเข้าใจข่าวสารการประชาสัมพันธ์ป้องกันและบรรเทาสาธารณภัย ของกลุ่มตัวอย่างสำนักประชาสัมพันธ์เขต 5	40
26 แสดงร้อยละ ผู้มีความเข้าใจข่าวสารการประชาสัมพันธ์ป้องกันและบรรเทาสาธารณภัย ของกลุ่มตัวอย่างสำนักประชาสัมพันธ์เขต 6	41
27 แสดงร้อยละ ผู้มีความเข้าใจข่าวสารการประชาสัมพันธ์ป้องกันและบรรเทาสาธารณภัย ของกลุ่มตัวอย่างสำนักประชาสัมพันธ์เขต 7	42
28 แสดงร้อยละ ผู้มีความเข้าใจข่าวสารการประชาสัมพันธ์ป้องกันและบรรเทาสาธารณภัย ของกลุ่มตัวอย่างสำนักประชาสัมพันธ์เขต 8	43
29 แสดงจำนวน ร้อยละ และค่าเฉลี่ยระดับการใช้ประโยชน์จากข่าวสาร การประชาสัมพันธ์ป้องกันและบรรเทาสาธารณภัยของกลุ่มตัวอย่างรวม	44
30 แสดงค่าเฉลี่ยระดับการใช้ประโยชน์จากข่าวสารการประชาสัมพันธ์ป้องกัน และบรรเทาสาธารณภัย จำแนกตามอายุ	45
31 แสดงค่าเฉลี่ยระดับการใช้ประโยชน์จากข่าวสารการประชาสัมพันธ์ป้องกัน และบรรเทาสาธารณภัย จำแนกตามพื้นที่	46
32 แสดงจำนวน ร้อยละ และค่าเฉลี่ยระดับการใช้ประโยชน์จากข่าวสาร การประชาสัมพันธ์ป้องกันและบรรเทาสาธารณภัยของกลุ่มตัวอย่างส่วนกลาง (กรุงเทพมหานคร)	48
33 แสดงจำนวน ร้อยละ และค่าเฉลี่ยระดับการใช้ประโยชน์จากข่าวสาร การประชาสัมพันธ์ป้องกันและบรรเทาสาธารณภัย ของกลุ่มตัวอย่าง สำนักประชาสัมพันธ์เขต 1	49



สารบัญตาราง (ต่อ)

ตารางที่	หน้า
34 แสดงจำนวน ร้อยละ และค่าเฉลี่ยระดับการใช้ประโยชน์จากข่าวสาร การประชาสัมพันธ์ป้องกันและบรรเทาสาธารณภัย ของกลุ่มตัวอย่าง สำนักประชาสัมพันธ์เขต 2	50
35 แสดงจำนวน ร้อยละ และค่าเฉลี่ยระดับการใช้ประโยชน์จากข่าวสาร การประชาสัมพันธ์ป้องกันและบรรเทาสาธารณภัย ของกลุ่มตัวอย่าง สำนักประชาสัมพันธ์เขต 3	51
36 แสดงจำนวน ร้อยละ และค่าเฉลี่ยระดับการใช้ประโยชน์จากข่าวสาร การประชาสัมพันธ์ป้องกันและบรรเทาสาธารณภัย ของกลุ่มตัวอย่าง สำนักประชาสัมพันธ์เขต 4	52
37 แสดงจำนวน ร้อยละ และค่าเฉลี่ยระดับการใช้ประโยชน์จากข่าวสาร การประชาสัมพันธ์ป้องกันและบรรเทาสาธารณภัย ของกลุ่มตัวอย่าง สำนักประชาสัมพันธ์เขต 5	53
38 แสดงจำนวน ร้อยละ และค่าเฉลี่ยระดับการใช้ประโยชน์จากข่าวสาร การประชาสัมพันธ์ป้องกันและบรรเทาสาธารณภัย ของกลุ่มตัวอย่าง สำนักประชาสัมพันธ์เขต 6	54
39 แสดงจำนวน ร้อยละ และค่าเฉลี่ยระดับการใช้ประโยชน์จากข่าวสาร การประชาสัมพันธ์ป้องกันและบรรเทาสาธารณภัย ของกลุ่มตัวอย่าง สำนักประชาสัมพันธ์เขต 7	55
40 แสดงจำนวน ร้อยละ และค่าเฉลี่ยระดับการใช้ประโยชน์จากข่าวสาร การประชาสัมพันธ์ป้องกันและบรรเทาสาธารณภัย ของกลุ่มตัวอย่าง สำนักประชาสัมพันธ์เขต 8	56
41 แสดงจำนวน ร้อยละ และค่าเฉลี่ยระดับความเชื่อมั่นต่อข้อมูลข่าวสารที่ได้รับจากสื่อ / กิจกรรมการประชาสัมพันธ์ป้องกันและบรรเทาสาธารณภัยของกลุ่มตัวอย่างโดยรวม	57
42 แสดงค่าเฉลี่ยระดับความเชื่อมั่นต่อข้อมูลข่าวสารการประชาสัมพันธ์ป้องกันและบรรเทา สาธารณภัย จำแนกตามอายุ	58



สารบัญตาราง (ต่อ)

ตารางที่	หน้า
43 แสดงค่าเฉลี่ยระดับความเชื่อมั่นต่อข้อมูลข่าวสารที่ได้รับจากสื่อ / กิจกรรมของ การประชาสัมพันธ์ป้องกันและบรรเทาสาธารณภัย จำแนกตามพื้นที่	59
44 แสดงจำนวน ร้อยละ และค่าเฉลี่ยระดับความเชื่อมั่นต่อข้อมูลข่าวสารที่ได้รับจากสื่อ / กิจกรรมการประชาสัมพันธ์ป้องกันและบรรเทาสาธารณภัย ของกลุ่มตัวอย่าง ส่วนกลาง (กรุงเทพมหานคร)	61
45 แสดงจำนวน ร้อยละ และค่าเฉลี่ยระดับความเชื่อมั่นต่อข้อมูลข่าวสารที่ได้รับจากสื่อ / กิจกรรมการประชาสัมพันธ์ป้องกันและบรรเทาสาธารณภัย ของกลุ่มตัวอย่าง สำนักประชาสัมพันธ์เขต 1	61
46 แสดงจำนวน ร้อยละ และค่าเฉลี่ยระดับความเชื่อมั่นต่อข้อมูลข่าวสารที่ได้รับจากสื่อ / กิจกรรมการประชาสัมพันธ์ป้องกันและบรรเทาสาธารณภัย ของกลุ่มตัวอย่าง สำนักประชาสัมพันธ์เขต 2	62
47 แสดงจำนวน ร้อยละ และค่าเฉลี่ยระดับความเชื่อมั่นต่อข้อมูลข่าวสารที่ได้รับจากสื่อ / กิจกรรมการประชาสัมพันธ์ป้องกันและบรรเทาสาธารณภัย ของกลุ่มตัวอย่าง สำนักประชาสัมพันธ์เขต 3	62
48 แสดงจำนวน ร้อยละ และค่าเฉลี่ยระดับความเชื่อมั่นต่อข้อมูลข่าวสารที่ได้รับจากสื่อ / กิจกรรมการประชาสัมพันธ์ป้องกันและบรรเทาสาธารณภัย ของกลุ่มตัวอย่าง สำนักประชาสัมพันธ์เขต 4	63
49 แสดงจำนวน ร้อยละ และค่าเฉลี่ยระดับความเชื่อมั่นต่อข้อมูลข่าวสารที่ได้รับจากสื่อ / กิจกรรมการประชาสัมพันธ์ป้องกันและบรรเทาสาธารณภัย ของกลุ่มตัวอย่าง สำนักประชาสัมพันธ์เขต 5	63
50 แสดงจำนวน ร้อยละ และค่าเฉลี่ยระดับความเชื่อมั่นต่อข้อมูลข่าวสารที่ได้รับจากสื่อ / กิจกรรมการประชาสัมพันธ์ป้องกันและบรรเทาสาธารณภัย ของกลุ่มตัวอย่าง สำนักประชาสัมพันธ์เขต 6	64
51 แสดงจำนวน ร้อยละ และค่าเฉลี่ยระดับความเชื่อมั่นต่อข้อมูลข่าวสารที่ได้รับจากสื่อ / กิจกรรมการประชาสัมพันธ์ป้องกันและบรรเทาสาธารณภัย ของกลุ่มตัวอย่าง สำนักประชาสัมพันธ์เขต 7	64



สารบัญตาราง (ต่อ)

ตารางที่	หน้า
52	65

แสดงจำนวน ร้อยละ และค่าเฉลี่ยระดับความเชื่อมั่นต่อข้อมูลข่าวสารที่ได้รับจากสื่อ / กิจกรรมการประชาสัมพันธ์ป้องกันและบรรเทาสาธารณภัย ของกลุ่มตัวอย่าง
สำนักประชาสัมพันธ์เขต 8



สารบัญแนกมูม

แผนภูมิที่	หน้า
1 แสดงร้อยละเฉลี่ย ระดับการรับรู้ข่าวสารการประชาสัมพันธ์ป้องกันและบรรเทาสาธารณภัยของกลุ่มตัวอย่าง จำแนกตามพื้นที่	19
2 แสดงร้อยละเฉลี่ย ผู้มีความเข้าใจข่าวสารการประชาสัมพันธ์ป้องกันและบรรเทาสาธารณภัยของกลุ่มตัวอย่าง จำแนกตามพื้นที่	33
3 แสดงร้อยละเฉลี่ย ระดับการใช้ประโยชน์จากข่าวสารการประชาสัมพันธ์ป้องกันและบรรเทาสาธารณภัย จำแนกตามพื้นที่	47
4 แสดงร้อยละเฉลี่ย ระดับความเชื่อมั่นข้อมูลข่าวสารที่ได้รับจากสื่อ / กิจกรรมของการประชาสัมพันธ์ป้องกันและบรรเทาสาธารณภัย จำแนกตามพื้นที่	60



บทที่ 1

บทนำ

หลักการและเหตุผล

ในรอบปีที่ผ่านมา สถานการณ์ภัยพิบัติทางธรรมชาติของประเทศไทย ยังคงประสบปัญหาภัยธรรมชาติ และวิกฤติการณ์ที่เป็นภัยคุกคาม ซึ่งสร้างความเสียหายแก่ชีวิต และทรัพย์สินของประชาชน ตลอดจนระบบเศรษฐกิจ และสังคมแห่งชาติอย่างประเมินค่ามิได้ รัฐบาลให้ความสำคัญกับการแก้ไขปัญหาสาธารณภัย และวิกฤติการณ์ที่เป็นภัยคุกคามต่าง ๆ อันเกิดจากภัยธรรมชาติ และภัยที่เกิดจากมนุษย์ โดยให้หน่วยงานกำหนดกรอบแนวทางยุทธศาสตร์การเตรียมพร้อมในแผนปฏิบัติราชการประจำปี ทั้งนี้การเตรียมความพร้อมต้องดำเนินการเป็นระบบ และผนึกกำลังกับทุกภาคส่วนให้สามารถดำเนินการร่วมกันอย่างมีประสิทธิภาพ เพื่อบริหารวิกฤติการณ์รับมือภัยคุกคาม ภัยพิบัติ และฟื้นฟูความเสียหายต่าง ๆ รวมถึงให้ความสำคัญในการเตรียมความพร้อมเพื่อเผชิญปัญหาต่าง ๆ โดยให้ข้อมูลข่าวสารที่ถูกต้อง และสร้างความรู้ ความเข้าใจต่อประชาชนในภาวะวิกฤติ และสาธารณภัยที่เกิดขึ้น รวมทั้งขั้นตอนวิธีการ แนวทางปฏิบัติ

กรมประชาสัมพันธ์ ในฐานะหน่วยงานด้านการประชาสัมพันธ์ของรัฐ มีหน้าที่ในการประชาสัมพันธ์ นโยบาย และการดำเนินงานของรัฐเพื่อสร้างความรู้ ความเข้าใจของประชาชน โดยมีกลยุทธ์ในการขับเคลื่อนยุทธศาสตร์การเตรียมพร้อมแห่งชาติ และรับผิดชอบการให้ข้อมูลข่าวสารตามแผนป้องกัน และบรรเทาสาธารณภัยให้ประชาชนมีความรู้ ความเข้าใจ และสามารถรับรู้วิธีการป้องกันแก้ไขปัญหา สามารถนำไปปรับใช้เมื่อเกิดภัยพิบัติ และให้ความร่วมมือที่ดี อันจะเป็นการป้องกันและบรรเทาสาธารณภัย และเพื่อเป็นการประเมินผลให้ทราบแนวทางการประชาสัมพันธ์ที่เหมาะสม จึงได้มอบหมายให้คณะนิเทศศาสตร์ และนวัตกรรมการจัดการสถาบันบัณฑิตพัฒนบริหารศาสตร์ดำเนินการศึกษาเพื่อติดตามผลการดำเนินงานในรอบปีงบประมาณที่ผ่านมา ดังมีขั้นตอนการดำเนินงาน ดังนี้



วัตถุประสงค์

1. เพื่อศึกษาการรับรู้ข้อมูลข่าวสารเกี่ยวกับมาตรการป้องกันและบรรเทาสาธารณภัย
2. เพื่อศึกษาความเข้าใจข้อมูลข่าวสารเกี่ยวกับมาตรการป้องกันและบรรเทาสาธารณภัย
3. เพื่อศึกษาความเชื่อมั่นต่อข้อมูลข่าวสารเกี่ยวกับมาตรการป้องกันและบรรเทาสาธารณภัยผ่านสื่อ และช่องทางการประชาสัมพันธ์ของกรมประชาสัมพันธ์
4. เพื่อศึกษาการนำข้อมูลข่าวสารไปใช้ประโยชน์ในการเตรียมความพร้อมและแก้ปัญหาการบรรเทาสาธารณภัย
5. เพื่อศึกษาการพัฒนาและรักษาเครือข่ายของผู้ปฏิบัติงานในพื้นที่

ขอบเขตการศึกษา

ขอบเขตด้านพื้นที่

ดำเนินการศึกษากับประชาชนทั่วไปทั้งในกรุงเทพมหานคร และประชาชนซึ่งเป็นตัวแทนของสำนักประชาสัมพันธ์เขตทั้ง 8 เขต ของกรมประชาสัมพันธ์

ขอบเขตด้านสื่อประชาสัมพันธ์

ดำเนินการศึกษา และประเมินการรับรู้ เข้าใจของประชาชนจากสื่อประชาสัมพันธ์ และช่องทางการสื่อสารทุกประเภทของกรมประชาสัมพันธ์

ขอบเขตด้านเวลา

ดำเนินการศึกษาเพื่อประเมินผลการดำเนินงานตามแผนปฏิบัติการด้านการประชาสัมพันธ์ในภาวะไม่ปกติ ช่วงปีงบประมาณ 2560 คือ การดำเนินงานตั้งแต่เดือนตุลาคม 2559 ถึงเดือน กันยายน 2560



นิยามศัพท์

การรับรู้	หมายถึง	การได้รับรู้ รับทราบ ประเด็นข่าวสารประชาสัมพันธ์ สาธารณภัยและภาวะวิกฤติ ผ่านสื่อ และช่องทางต่าง ๆ รวมทั้งกิจกรรมการประชาสัมพันธ์ ของกรมประชาสัมพันธ์
ความเข้าใจ	หมายถึง	ความเข้าใจประเด็นข้อมูลข่าวสารเกี่ยวกับมาตรการป้องกันและบรรเทาสาธารณภัย
ความเชื่อมั่น	หมายถึง	การได้รับรู้ และประเมินได้ถึงคุณภาพของข่าวสารประชาสัมพันธ์ด้านสาธารณภัย และภาวะวิกฤติ ในด้านความถูกต้อง ความรวดเร็ว และความเป็นกลางของข่าวสารด้านสาธารณภัย
การใช้ประโยชน์	หมายถึง	การนำข่าวสารประชาสัมพันธ์ที่ได้รับไปปรับใช้ใน ชีวิตประจำวันและปรับใช้ในกรณีที่เหมาะสมภาวะวิกฤติ
สื่อประชาสัมพันธ์	หมายถึง	สื่อ หรือช่องทางการสื่อสารของกรมประชาสัมพันธ์กับ สาธารณชน ในที่นี้ได้แก่สื่อวิทยุโทรทัศน์แห่งประเทศไทย (NBT) สื่อวิทยุกระจายเสียงแห่งประเทศไทย (สวท.) สื่ออินเทอร์เน็ต สื่อบุคคล และกิจกรรมประชาสัมพันธ์ต่าง ๆ ซึ่งจัดโดยกรมประชาสัมพันธ์
ข่าวสารสาธารณภัย ในภาวะไม่ปกติ	หมายถึง	ข่าวสารที่ให้ความรู้ ข้อมูล การเตรียมตัวรับมือ แก้ปัญหา เมื่อเกิดสาธารณภัย / ภัยพิบัติต่าง ๆ

ประโยชน์ที่คาดว่าจะได้รับ

1. เพื่อนำข้อมูลเป็นแนวทางในการประเมินผลการดำเนินงานตามแผนปฏิบัติการ ด้านการประชาสัมพันธ์ป้องกัน และแก้ไขปัญหาสาธารณภัย และภาวะไม่ปกติทั้งในระดับพื้นที่ และระดับประเทศตามแผนงานประชาสัมพันธ์การป้องกัน และบรรเทาสาธารณภัยให้เหมาะสมกับสภาพปัญหาของพื้นที่



2. เพื่อพัฒนาเครือข่าย และขยายผลการดำเนินงานด้านการประชาสัมพันธ์กับหน่วยงานทั้งภาครัฐ และเอกชน รวมทั้งสื่อมวลชนต่าง ๆ เพื่อสร้างความร่วมมือ และเป็นภาคีเครือข่ายในการทำงานดังกล่าว ให้มีประสิทธิภาพ



บทที่ 2

ระเบียบวิธีวิจัย

การประเมินผลครั้งนี้ใช้วิธีการวิจัยเชิงสำรวจ กับประชาชนทั่วไปทั้งในกรุงเทพมหานคร และต่างจังหวัด ร่วมกับการสัมภาษณ์เจาะลึกผู้ปฏิบัติงาน โดยมีรายละเอียด ดังนี้

ส่วนที่ 1 การวิจัยเชิงสำรวจ

การสำรวจผลการดำเนินงานประชาสัมพันธ์กับกลุ่มประชาชนทั่วไป ทั้งใน กรุงเทพมหานคร และต่างจังหวัด โดยวิธีการวิจัยเชิงสำรวจ มีรายละเอียดดังนี้

ประชากร

หมายถึง ประชาชนทั่วไปทั้งในที่อาศัยอยู่ในกรุงเทพมหานคร และต่างจังหวัด ทั่วประเทศไทย

กลุ่มตัวอย่าง

1. ขนาดตัวอย่าง ใช้ตารางสุ่มตัวอย่างของ Yamane (1967) ที่ระดับความเชื่อมั่นร้อยละ 95 ความคลาดเคลื่อน ร้อยละ 5 ได้ตัวอย่างซึ่งเป็นตัวแทนในกรุงเทพฯ 200 คน แต่ละภูมิภาค ภาคละไม่น้อยกว่า 400 คน คือ ภาคใต้ ภาคตะวันออกเฉียงเหนือ ภาคเหนือ ภาคกลาง และตะวันออกเฉียงเหนือ รวมทั้งสิ้น 2,000 คน
2. วิธีการสุ่มตัวอย่าง การคัดเลือกกลุ่มตัวอย่างในภูมิภาคต่าง ๆ ใช้วิธีการสุ่มแบบเฉพาะเจาะจง (Purposive sampling) คัดเลือกพื้นที่ ซึ่งเป็นจังหวัดตัวแทนของสำนักประชาสัมพันธ์เขต และรวมพื้นที่ในส่วนกลาง ดังนี้
 - 1) ตัวแทนประชาชนในพื้นที่ส่วนกลาง กรุงเทพมหานคร 200 คน
 - 2) ตัวแทนประชาชนในพื้นที่สำนักประชาสัมพันธ์เขต 1 (หนองบัวลำภู) 200 คน



- 3) ตัวแทนประชาชนในพื้นที่สำนักประชาสัมพันธ์เขต 2 (บุรีรัมย์) 200 คน
- 4) ตัวแทนประชาชนในพื้นที่สำนักประชาสัมพันธ์เขต 3 (เชียงใหม่) 300 คน
- 5) ตัวแทนประชาชนในพื้นที่สำนักประชาสัมพันธ์เขต 4 (ตาก) 200 คน
- 6) ตัวแทนประชาชนในพื้นที่สำนักประชาสัมพันธ์เขต 5 (นครศรีธรรมราช) 300 คน
- 7) ตัวแทนประชาชนในพื้นที่สำนักประชาสัมพันธ์เขต 6 (พัทลุง-ตรัง) 200 คน
- 8) ตัวแทนประชาชนในพื้นที่สำนักประชาสัมพันธ์เขต 7 (จันทบุรี) 200 คน
- 9) ตัวแทนประชาชนในพื้นที่สำนักประชาสัมพันธ์เขต 8 (เพชรบุรี) 200 คน

หลังจากนั้นจะสุ่มตัวอย่างในเขตอำเภอเมืองของแต่ละจังหวัด และเก็บข้อมูลกับประชาชนในแต่ละอำเภอตามจำนวนที่กำหนด

เครื่องมือที่ใช้ในการศึกษา

การสร้าง และพัฒนาเครื่องมือที่ใช้ในการศึกษา ซึ่งได้แก่ แบบสอบถามโดยจะดำเนินการตามขั้นตอนดังนี้

1. ศึกษาเอกสารที่เกี่ยวข้อง ได้แก่ ประเด็นเนื้อหาในการประชาสัมพันธ์ โดยร่วมพิจารณากับเจ้าหน้าที่ของกรมประชาสัมพันธ์
2. ทำการตรวจสอบคุณภาพของเครื่องมือ คือ ความเชื่อมั่น และความเที่ยงตรงของแบบสอบถาม (Reliability และ Validity) โดยนำร่างแบบสอบถามไปทดสอบกับกลุ่มประชาชนที่มีใช้กลุ่มตัวอย่าง จำนวน 30 ชุด และนำไปตรวจสอบด้วยวิธีการทางสถิติ (Alpha Coefficient) ผลการตรวจสอบได้ค่า Alpha แต่ละส่วน คือ การรับรู้ ความเข้าใจ และการใช้ประโยชน์ 0.81 0.89 และ 0.70 ตามลำดับ

การเก็บรวบรวมข้อมูล

ทำการเก็บรวบรวมข้อมูล จากกลุ่มตัวอย่างในแต่ละพื้นที่ ซึ่งหมายถึง ประชาชนทั่วไป



การวิเคราะห์ข้อมูล

เมื่อได้ข้อมูลจากแหล่งต่าง ๆ แล้ว ทำการวิเคราะห์ข้อมูลโดยใช้หลักการทางสถิติเชิงพรรณนา (Descriptive Statistics) เพื่อนำเสนอข้อมูลสรุปผลการวิจัยตามวัตถุประสงค์ ได้แก่ว้อยละ และค่าเฉลี่ย

เกณฑ์การอธิบายค่าเฉลี่ย

การอธิบายค่าเฉลี่ยของการรับรู้ ความเข้าใจ การใช้ประโยชน์ และความเชื่อมั่นของข้อมูลข่าวสาร ให้เกณฑ์เฉลี่ยอธิบายดังนี้

<u>ค่าเฉลี่ย</u>	<u>แปลความหมาย</u>
1.00 – 1.80	น้อยมาก
1.81 – 2.60	น้อย
2.61 – 3.40	ปานกลาง
3.41 – 4.20	มาก
4.21 – 5.00	มากที่สุด

การประมวลผลข้อมูล

ใช้โปรแกรมสำเร็จรูปทางสถิติ SPSS เพื่อการประมวลผล และวิเคราะห์ข้อมูลตามวัตถุประสงค์การศึกษา

ส่วนที่ 2 การสัมภาษณ์ผู้ปฏิบัติงาน

ศึกษาผลการพัฒนา และขยายเครือข่ายของผู้ปฏิบัติงานในพื้นที่ โดยวิธีการสัมภาษณ์เชิงลึก (In-depth interview) กับกลุ่มผู้ปฏิบัติงาน และเครือข่ายผู้ทำงานบรรเทาสาธารณภัย เช่น อาสาสมัครประชาสัมพันธ์ประจำหมู่บ้านและชุมชน (อป.มช.) สื่อมวลชนท้องถิ่น เพื่อศึกษาแนวทางการประสานความร่วมมือ งานด้านป้องกันและบรรเทาสาธารณภัยในพื้นที่ รวมทั้งการพัฒนาและขยายเครือข่าย ตลอดจนการระดมพลังในกรณีเกิดภาวะไม่ปกติต่าง ๆ



ประเด็นการสัมภาษณ์ มีดังนี้

1. สถานการณ์สาธารณภัยในรอบปีที่ผ่านมา
2. การประสานงานและการให้ความร่วมมือในการปฏิบัติงานด้านสาธารณภัย
 - ในภาวะปกติ
 - ในภาวะวิกฤติ
3. การพัฒนาขยายเครือข่ายงานประชาสัมพันธ์ป้องกันและบรรเทาสาธารณภัย

กลุ่มผู้ให้ข้อมูล

เป็นสมาชิกอาสาสมัครประชาสัมพันธ์ประจำหมู่บ้านและชุมชน (อป.มช.) ในพื้นที่ที่ประสบปัญหาสาธารณภัยค่อนข้างมากในรอบปีที่ผ่านมา และเต็มใจให้ข้อมูล จำนวน 10 คน



บทที่ 3

ผลการวิจัย

การวิจัยครั้งนี้เป็นการประเมินผลการดำเนินงานตามโครงการประชาสัมพันธ์เพื่อป้องกันและบรรเทาสาธารณภัย ประจำปีงบประมาณ 2560 โดยการเก็บรวบรวมข้อมูลจากประชาชนทั้งในกรุงเทพมหานคร และต่างจังหวัด จำนวน 2,000 คน รวมทั้งการสัมภาษณ์ผู้ปฏิบัติงาน ในฐานะเครือข่ายปฏิบัติงานการประชาสัมพันธ์ และบรรเทาสาธารณภัยในพื้นที่ จำนวน 10 คน ผลการวิจัยจะนำเสนอ ดังนี้

ส่วนที่ 1 ผลการสำรวจข้อมูลจากประชาชนทั่วไป มีดังนี้

1. ลักษณะทางประชากร
2. การรับข่าวสารเกี่ยวกับการประชาสัมพันธ์ป้องกันและบรรเทาสาธารณภัย จากสื่อ / ช่องทางของกรมประชาสัมพันธ์
3. การรับรู้ประเด็นข่าวสารการประชาสัมพันธ์ป้องกันและบรรเทาสาธารณภัย
4. ความเข้าใจเกี่ยวกับข่าวสารการประชาสัมพันธ์ป้องกันและบรรเทาสาธารณภัย
5. การใช้ประโยชน์จากข่าวสารการประชาสัมพันธ์ป้องกันและบรรเทาสาธารณภัย
6. ความเชื่อมั่นต่อข้อมูลข่าวสารที่ได้รับจากสื่อ / กิจกรรมการประชาสัมพันธ์ ป้องกันและบรรเทาสาธารณภัย

ส่วนที่ 2 ผลการสัมภาษณ์ผู้ปฏิบัติงานเครือข่ายบรรเทาสาธารณภัย

ส่วนที่ 1 ผลการสำรวจข้อมูลจากประชาชนทั่วไป

1. ลักษณะทางประชากร

เพศ

กลุ่มตัวอย่างมากกว่าครึ่งหนึ่ง คือ ร้อยละ 62.9 เป็นเพศหญิง และร้อยละ 37.1 เป็นเพศชาย



อายุ

กลุ่มตัวอย่างเกือบครึ่งหนึ่งคือร้อยละ 43.9 มีอายุระหว่าง 36 - 45 ปี รองลงมา คือ อายุระหว่าง 26 - 35 ปี ร้อยละ 28.6 และ อายุระหว่าง 46 -50 ปี ร้อยละ 15.7 นอกนั้น คือ ผู้มีอายุ 51 ปีขึ้นไปร้อยละ 11.8

ระดับการศึกษา

กลุ่มตัวอย่างมากกว่าครึ่งหนึ่ง คือ ร้อยละ 58.7 มีการศึกษาระดับปริญญาตรี รองลงมา คือ มัธยมศึกษา / ปวช. อนุปริญญา / ปวส. / ปวท. และประถมศึกษา คือ ร้อยละ 14.7 12.9 และ 9.0 ตามลำดับ นอกนั้น คือ ผู้มีการศึกษาระดับสูงกว่าปริญญาตรี ร้อยละ 4.7

อาชีพ

กลุ่มตัวอย่างประมาณ 1 ใน 3 คือ ร้อยละ 32.6 มีอาชีพรับราชการ / พนักงานของรัฐ / พนักงานรัฐวิสาหกิจ รองลงมา คือ ค้าขาย / ธุรกิจส่วนตัว ร้อยละ 21.6 และพนักงานบริษัทเอกชน ร้อยละ 14.4 นอกนั้น คือ เกษตรกร / ผู้ใช้แรงงาน มีร้อยละ 9.1 รับจ้างทั่วไปมี ร้อยละ 8.5 นักเรียน/นักศึกษา ร้อยละ 7.3 และพ่อบ้าน / แม่บ้าน ร้อยละ 5.4 อาชีพอื่น ๆ ร้อยละ 1.4

รายได้เฉลี่ยต่อเดือน

กลุ่มตัวอย่างประมาณ 1 ใน 3 คือ ร้อยละ 35.1 มีรายได้ระหว่าง 10,001 - 20,000 บาท รองลงมา คือ ร้อยละ 29.1 มีรายได้ระหว่าง 5,000 - 10,000 บาท และร้อยละ 15.0 มีรายได้ต่ำกว่า 5,000 บาท ใกล้เคียงกัน คือ ร้อยละ 14.3 มีรายได้ระหว่าง 20,001 - 30,000 บาท ที่เหลือ คือ ผู้มีรายได้ระหว่าง 30,001 - 40,000 บาท, มากกว่า 50,000 บาท และ 40,001 - 50,000 บาท คือ ร้อยละ 3.5 2.0 และ 1.2 ตามลำดับ ดังรายละเอียดในตาราง



ตารางที่ 1 แสดงจำนวน และร้อยละของกลุ่มตัวอย่าง จำแนกตามลักษณะทางประชากร

ลักษณะทางประชากร	จำนวน	ร้อยละ
เพศ		
ชาย	742	37.1
หญิง	1,258	62.9
อายุ		
26 – 35 ปี	572	28.6
36 – 45 ปี	878	43.9
46 – 50 ปี	314	15.7
51 ปี ขึ้นไป	236	11.8
ระดับการศึกษา		
ประถมศึกษา	179	9.0
มัธยมศึกษา / ปวช.	294	14.7
อนุปริญญา / ปวส. / ปวท.	258	12.9
ปริญญาตรี	1,175	58.7
สูงกว่าปริญญาตรี	94	4.7
อาชีพ		
รับราชการ / พนักงานของรัฐ / พนักงานรัฐวิสาหกิจ	651	32.6
พนักงานบริษัทเอกชน	287	14.4
ค้าขาย / ธุรกิจส่วนตัว	431	21.6
นักเรียน / นักศึกษา	146	7.3
รับจ้างทั่วไป	169	8.5
เกษตรกร / ผู้ใช้แรงงาน	181	9.1
พ่อบ้าน / แม่บ้าน	108	5.4
อื่น ๆ	27	1.4



ลักษณะทางประชากร	จำนวน	ร้อยละ
รายได้เฉลี่ยต่อเดือน		
ต่ำกว่า 5,000 บาท	299	15.0
5,000 – 10,000 บาท	581	29.1
10,001 – 20,000 บาท	702	35.1
20,001 – 30,000 บาท	286	14.3
30,001 – 40,000 บาท	70	3.5
40,001 – 50,000 บาท	23	1.2
มากกว่า 50,000 บาท	39	2.0
รวม	2,000	100.0

2. การรับข่าวสารเกี่ยวกับการประชาสัมพันธ์ป้องกันและบรรเทาสาธารณภัยจากสื่อ / ช่องทางของกรมประชาสัมพันธ์

กลุ่มตัวอย่างมากกว่าครึ่งหนึ่ง คือ ร้อยละ 59.2 ได้รับข่าวสารการประชาสัมพันธ์ป้องกันและบรรเทาสาธารณภัยจากทางสถานีวิทยุโทรทัศน์แห่งประเทศไทย (NBT) รองลงมา คือ ร้อยละ 33.8 ได้รับข่าวสารดังกล่าวผ่านทางวิทยุกระจายเสียงแห่งประเทศไทย (สวท.) และทางสื่อสารสนเทศของกรมประชาสัมพันธ์ ร้อยละ 28.1 ในลำดับถัดมา คือ ร้อยละ 24.9 ได้รับข่าวสารจากรายการ “รู้ทันสารพิษภัย” ทางสถานีวิทยุกระจายเสียงแห่งประเทศไทย นอกนั้น คือ กลุ่มตัวอย่างผู้ที่รับข่าวสารผ่านทางกิจกรรมต่าง ๆ ของกรมประชาสัมพันธ์ ร้อยละ 22.6 สิ่งพิมพ์ของกรมประชาสัมพันธ์ ร้อยละ 21.9 และสื่อมวลชนในพื้นที่ / ท้องถิ่น ร้อยละ 21.0 เจ้าหน้าที่กรมประชาสัมพันธ์ / ประชาสัมพันธ์จังหวัด ร้อยละ 14.0 ดังตาราง



ตารางที่ 2 แสดงจำนวน และร้อยละของการรับข่าวสารการประชาสัมพันธ์ป้องกันและบรรเทาสาธารณภัยจากสื่อของกรมประชาสัมพันธ์

สื่อ / ช่องทางที่ได้รับข่าวสาร	จำนวนคำตอบ	ร้อยละของ* กลุ่มตัวอย่าง	ร้อยละของ คำตอบ
สถานีวิทยุโทรทัศน์แห่งประเทศไทย (NBT)	1,183	59.2	26.2
สถานีวิทยุกระจายเสียงแห่งประเทศไทย (สวท.)	675	33.8	15.0
รายการ “รู้ทันสารพิษภัย” ทางสถานีวิทยุกระจายเสียงแห่งประเทศไทย	498	24.9	11.0
เจ้าหน้าที่กรมประชาสัมพันธ์ / ประชาสัมพันธ์จังหวัด	279	14.0	6.2
สื่อมวลชนในพื้นที่ / ท้องถิ่น	423	21.0	9.4
กิจกรรมต่าง ๆ ของกรมประชาสัมพันธ์	451	22.6	10.0
สื่อสารสนเทศของกรมประชาสัมพันธ์ (www.prd.go.th/Youtube/Line/Facebook)	561	28.1	12.4
สิ่งพิมพ์ของกรมประชาสัมพันธ์	438	21.9	9.7
รวม	4,508	225.5	100.0

*ตอบได้มากกว่า 1 คำตอบ

เมื่อพิจารณาการเปิดรับข่าวสารเกี่ยวกับการป้องกันและบรรเทาสาธารณภัยจากสื่อของกรมประชาสัมพันธ์ จำแนกตามอายุของกลุ่มตัวอย่าง ผลการวิจัยพบว่า ทุกกลุ่มอายุรับข่าวสารจากสถานีวิทยุโทรทัศน์แห่งประเทศไทย (NBT) มากกว่าสื่ออื่น ๆ กล่าวคือ มากกว่าครึ่งหนึ่งของกลุ่มตัวอย่างในแต่ละกลุ่มอายุ รับข่าวสารจากสถานีวิทยุโทรทัศน์แห่งประเทศไทย (NBT) อันดับรองลงมาของทุกกลุ่มอายุรับข่าวสารจากสถานีวิทยุกระจายเสียงแห่งประเทศไทย (สวท.) เช่นเดียวกัน สำหรับในอันดับถัดมา เกือบทุกกลุ่มอายุรับข่าวสารจากสื่อสารสนเทศของกรมประชาสัมพันธ์เช่นเดียวกัน ยกเว้น กลุ่มอายุ 46 – 50 ปี รับข่าวสารจากรายการ “รู้ทันสารพิษภัย” ทางสถานีวิทยุกระจายเสียงแห่งประเทศไทย ดังตาราง



ตารางที่ 3 แสดงจำนวนและร้อยละการเปิดรับข่าวสารการป้องกันและบรรเทาสาธารณภัย จากสื่อของกรมประชาสัมพันธ์ จำแนกตามอายุ

สื่อ	อายุ (ปี)			
	กลุ่มเป้าหมายหลัก			กลุ่มเป้าหมายรอง 51 ขึ้นไป
	26 - 35	36 - 45	46 - 50	
สถานีวิทยุโทรทัศน์แห่งประเทศไทย (NBT)	348 (60.8)	511 (58.2)	188 (59.9)	136 (57.6)
สถานีวิทยุกระจายเสียงแห่งประเทศไทย (สวท.)	196 (34.3)	293 (33.4)	109 (34.7)	77 (32.6)
รายการ “รู้ทันสารพิษภัย” ทางสถานีวิทยุกระจายเสียงแห่งประเทศไทย	145 (25.3)	224 (25.5)	77 (24.5)	52 (22.0)
เจ้าหน้าที่กรมประชาสัมพันธ์ / ประชาสัมพันธ์จังหวัด	53 (9.3)	133 (15.1)	47 (15.0)	46 (19.5)
สื่อมวลชนในพื้นที่ / ท้องถิ่น	131 (22.9)	179 (20.4)	71 (22.6)	39 (16.5)
กิจกรรมต่าง ๆ ของกรมประชาสัมพันธ์	127 (22.2)	190 (21.6)	80 (25.5)	54 (22.9)
สื่อสารสนเทศของกรมประชาสัมพันธ์ (www.prd.go.th/Youtube/Line/Facebook)	185 (32.3)	242 (27.6)	76 (24.2)	58 (24.6)
สิ่งพิมพ์ของกรมประชาสัมพันธ์	131 (22.9)	200 (22.8)	67 (21.3)	40 (16.9)

3. การรับรู้ประเด็นข่าวสารการประชาสัมพันธ์ป้องกันและบรรเทาสาธารณภัย

กลุ่มตัวอย่างรวม มีระดับการรับรู้ข่าวสารการประชาสัมพันธ์ป้องกันและบรรเทาสาธารณภัย ในระดับ “มาก” คือ ค่าเฉลี่ย 3.80 คิดเป็นร้อยละ 76.0 โดยรับรู้ทุกประเด็นข่าวสารในระดับ “มาก” เช่นเดียวกัน สำหรับประเด็นข่าวสารที่มีระดับการรับรู้มากที่สุด คือ ประเด็นเกี่ยวกับ “การที่ไม่สมควรส่งต่อภาพที่ไม่เหมาะสม เพราะมีผลกระทบให้เกิดความตระหนกตกใจ” ค่าเฉลี่ย 3.88 รองลงมา คือ รับรู้ “แนวทางการจัดการของภาครัฐ เพื่อป้องกันสาธารณภัย” ค่าเฉลี่ย 3.86 ดังรายละเอียดในตาราง



**ตารางที่ 4 แสดงจำนวน ร้อยละ และค่าเฉลี่ยระดับการรับรู้ข่าวสารการประชาสัมพันธ์
ป้องกันและบรรเทาสาธารณภัยของกลุ่มตัวอย่างรวม**

ประเด็นการรับรู้	ระดับการรับรู้					ค่าเฉลี่ย (ความหมาย)
	มากที่สุด	มาก	ปานกลาง	น้อย	น้อยมาก	
1. แนวทางการจัดการของภาครัฐเพื่อป้องกันสาธารณภัย เช่น ภัยน้ำท่วม ภัยแล้ง ไฟป่า	466 (23.3)	873 (43.7)	579 (29.0)	74 (3.7)	8 (0.4)	3.86 (มาก)
2. วิธีการเตรียมความพร้อมเพื่อรับมือกับปัญหาสาธารณภัยต่าง ๆ	429 (21.5)	860 (43.0)	587 (29.4)	116 (5.8)	8 (0.4)	3.79 (มาก)
3. วิธีการแก้ปัญหา หรือดูแลตนเองเมื่อเกิดสาธารณภัย ก่อนที่เจ้าหน้าที่ / หน่วยงานภายนอกจะเข้ามาช่วยเหลือ	429 (21.5)	823 (41.2)	618 (30.9)	123 (6.2)	7 (0.4)	3.77 (มาก)
4. ข่าวสารเกี่ยวกับสถานการณ์ และวิธีการแก้ปัญหา ภัยน้ำท่วมภาคใต้	495 (24.8)	764 (38.2)	627 (31.4)	97 (4.9)	17 (0.9)	3.81 (มาก)
5. สถานการณ์ของสาธารณภัยในชุมชนของท่าน	484 (24.2)	734 (36.7)	648 (32.4)	111 (5.6)	23 (1.2)	3.77 (มาก)
6. มาตรการของภาครัฐในการฟื้นฟู เยียวยาให้กับผู้ประสบภัย	506 (25.3)	772 (38.6)	577 (28.9)	130 (6.5)	15 (0.8)	3.81 (มาก)
7. ท่านทราบว่าไม่ควรส่งต่อภาพที่ไม่เหมาะสม เพราะการแพร่ภาพเหตุการณ์ที่เกิดขึ้นบางภาพอาจส่งผลกระทบต่อให้เกิดความตระหนักตกใจมากเกินไป	517 (25.9)	848 (42.4)	515 (25.8)	109 (5.5)	11 (0.6)	3.88 (มาก)
8. วิธีการขอรับความช่วยเหลือและรู้จักหน่วยงานสถานที่ติดต่อขอความช่วยเหลือในกรณีประสบปัญหาสาธารณภัย	470 (23.5)	794 (39.7)	591 (29.6)	134 (6.7)	11 (0.6)	3.79 (มาก)
9. วิธีการแก้ไขปัญหาอุทกภัยในระยะยาว	424 (21.2)	743 (37.2)	653 (32.7)	156 (7.8)	24 (1.2)	3.69 (มาก)
10. มาตรการลดอุบัติเหตุทางถนน ช่วงเทศกาลสงกรานต์ปี 2560	546 (27.3)	761 (38.1)	536 (26.8)	136 (6.8)	21 (1.1)	3.84 (มาก)
รวมเฉลี่ย						3.80 (มาก)
ร้อยละเฉลี่ย						76.0



การเปรียบเทียบค่าเฉลี่ยระดับการรับรู้ข่าวสารการประชาสัมพันธ์ป้องกันและบรรเทาสาธารณภัย จำแนกตามอายุ

เมื่อพิจารณาเปรียบเทียบค่าเฉลี่ยระดับการรับรู้ข่าวสารป้องกันและบรรเทาสาธารณภัยของกลุ่มตัวอย่าง จำแนกตามอายุ ผลการวิจัยพบว่า ทุกกลุ่มอายุมีระดับการรับรู้ข่าวสารดังกล่าวในระดับ “มาก” เช่นเดียวกัน แต่อย่างไรก็ดี กลุ่มอายุ 51 ปีขึ้นไปจะมีค่าเฉลี่ยระดับการรับรู้ข่าวสารป้องกันและบรรเทาสาธารณภัยมากกว่ากลุ่มอายุอื่น ๆ ดังตาราง



ตารางที่ 5 แสดงค่าเฉลี่ยระดับการรับรู้ข่าวสารการประชาสัมพันธ์ป้องกันและบรรเทาสาธารณภัย จำแนกตามอายุ

ประเด็นการรับรู้	อายุ (ปี)			
	กลุ่มเป้าหมายหลัก			กลุ่มเป้าหมายรอง 51 ขึ้นไป
	26 - 35	36 - 45	46 - 50	
1. แนวทางการจัดการของภาครัฐเพื่อป้องกันสาธารณภัย เช่น ภัยน้ำท่วม ภัยแล้ง ไฟป่า	3.81 (มาก)	3.88 (มาก)	3.81 (มาก)	3.94 (มาก)
2. วิธีการเตรียมความพร้อมเพื่อรับมือกับปัญหาสาธารณภัยต่าง ๆ	3.72 (มาก)	3.84 (มาก)	3.71 (มาก)	3.90 (มาก)
3. วิธีการแก้ปัญหา หรือดูแลตนเองเมื่อเกิดสาธารณภัยก่อนที่เจ้าหน้าที่ / หน่วยงานภายนอกจะเข้ามาช่วยเหลือ	3.71 (มาก)	3.82 (มาก)	3.69 (มาก)	3.86 (มาก)
4. ข่าวสารเกี่ยวกับสถานการณ์ และวิธีการแก้ปัญหาภัยน้ำท่วมภาคใต้	3.73 (มาก)	3.85 (มาก)	3.78 (มาก)	3.93 (มาก)
5. สถานการณ์ของสาธารณภัยในชุมชนของท่าน	3.73 (มาก)	3.81 (มาก)	3.66 (มาก)	3.88 (มาก)
6. มาตรการของภาครัฐในการฟื้นฟู เยียวยาให้กับผู้ประสบภัย	3.75 (มาก)	3.87 (มาก)	3.70 (มาก)	3.92 (มาก)
7. ท่านทราบว่าไม่ควรส่งต่อภาพที่ไม่เหมาะสม เพราะการแพร่ภาพเหตุการณ์ที่เกิดขึ้นบางภาพอาจส่งผลกระทบต่อทัศนคติที่ถูกต้องมากเกินไป	3.83 (มาก)	3.89 (มาก)	3.84 (มาก)	3.96 (มาก)
8. วิธีการขอรับความช่วยเหลือและรู้จักหน่วยงานสถานที่ติดต่อขอความช่วยเหลือในกรณีประสบปัญหาสาธารณภัย	3.76 (มาก)	3.83 (มาก)	3.68 (มาก)	3.85 (มาก)
9. วิธีการแก้ไขปัญหาอุทกภัยในระยะยาว	3.64 (มาก)	3.73 (มาก)	3.65 (มาก)	3.75 (มาก)
10. มาตรการลดอุบัติเหตุทางถนน ช่วงเทศกาลสงกรานต์ ปี 2560	3.75 (มาก)	3.89 (มาก)	3.76 (มาก)	3.96 (มาก)
รวมเฉลี่ย	3.74 (มาก)	3.84 (มาก)	3.73 (มาก)	3.90 (มาก)
ร้อยละเฉลี่ย	74.8	76.8	74.6	78.0



การเปรียบเทียบค่าเฉลี่ยระดับการรับรู้ข่าวสารการประชาสัมพันธ์ป้องกันและบรรเทาสาธารณภัย จำแนกตามพื้นที่

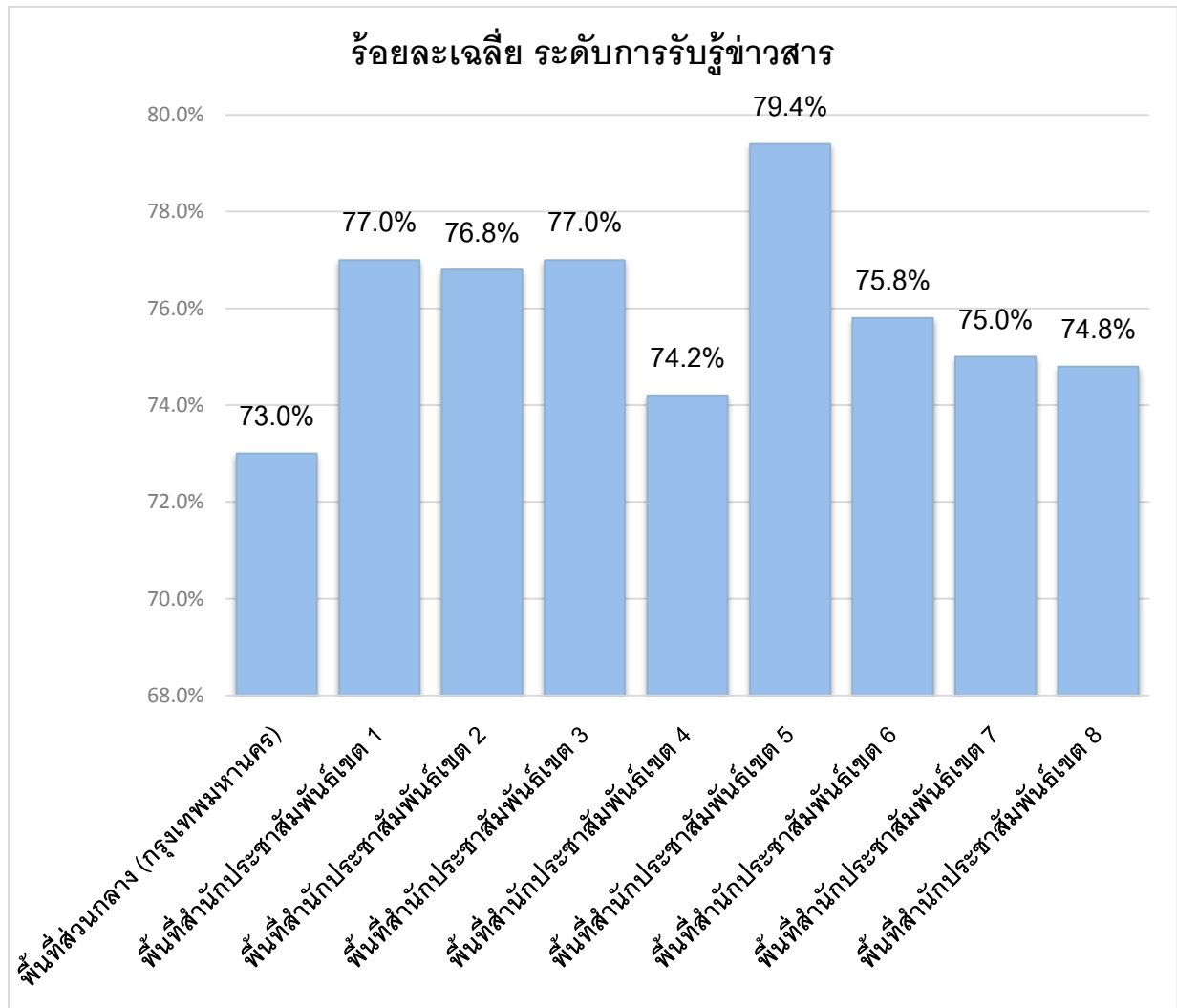
เมื่อเปรียบเทียบระดับการรับรู้ประเด็นข่าวสารการประชาสัมพันธ์ป้องกันและบรรเทาสาธารณภัยของกลุ่มตัวอย่าง จำแนกตามพื้นที่ ผลการวิจัยพบว่า กลุ่มตัวอย่างในแต่ละเขตพื้นที่มีค่าเฉลี่ยระดับการรับรู้ข่าวสารดังกล่าวในระดับ “มาก” เช่นเดียวกัน

ตารางที่ 6 แสดงค่าเฉลี่ยรวมระดับการรับรู้ข่าวสารการประชาสัมพันธ์ป้องกันและบรรเทาสาธารณภัยของกลุ่มตัวอย่าง จำแนกตามพื้นที่

พื้นที่	ระดับการรับรู้ข่าวสาร	
	ค่าเฉลี่ย	ร้อยละเฉลี่ย
ส่วนกลาง (กรุงเทพมหานคร)	3.65	73.0
สำนักประชาสัมพันธ์เขต 1	3.85	77.0
สำนักประชาสัมพันธ์เขต 2	3.84	76.8
สำนักประชาสัมพันธ์เขต 3	3.85	77.0
สำนักประชาสัมพันธ์เขต 4	3.71	74.2
สำนักประชาสัมพันธ์เขต 5	3.97	79.4
สำนักประชาสัมพันธ์เขต 6	3.79	75.8
สำนักประชาสัมพันธ์เขต 7	3.75	75.0
สำนักประชาสัมพันธ์เขต 8	3.74	74.8



แผนภูมิที่ 1 แสดงร้อยละเฉลี่ย ระดับการรับรู้ข่าวสารการประชาสัมพันธ์ป้องกันและบรรเทาสาธารณภัยของกลุ่มตัวอย่าง จำแนกตามพื้นที่



**ตารางที่ 7 แสดงจำนวน ร้อยละ และค่าเฉลี่ยระดับการรับรู้ข่าวสารการประชาสัมพันธ์
ป้องกันและบรรเทาสาธารณภัยของกลุ่มตัวอย่างส่วนกลาง (กรุงเทพมหานคร)**

ประเด็นการรับรู้	ระดับการรับรู้					ค่าเฉลี่ย (ความหมาย)
	มากที่สุด	มาก	ปานกลาง	น้อย	น้อยมาก	
1. แนวทางการจัดการของภาครัฐเพื่อป้องกันสาธารณภัย เช่น ภัยน้ำท่วม ภัยแล้ง ไฟป่า	27 (13.5)	95 (47.5)	70 (35.0)	8 (4.0)	-	3.71 (มาก)
2. วิธีการเตรียมความพร้อมเพื่อรับมือกับปัญหาสาธารณภัยต่าง ๆ	19 (9.5)	91 (45.5)	72 (36.0)	18 (9.0)	-	3.56 (มาก)
3. วิธีการแก้ปัญหา หรือดูแลตนเองเมื่อเกิดสาธารณภัย ก่อนที่เจ้าหน้าที่ / หน่วยงานภายนอกจะเข้ามาช่วยเหลือ	24 (12.0)	83 (41.5)	80 (40.0)	13 (6.5)	-	3.59 (มาก)
4. ข่าวสารเกี่ยวกับสถานการณ์ และวิธีการแก้ปัญหา ภัยน้ำท่วมภาคใต้	34 (17.0)	71 (35.5)	85 (42.5)	8 (4.0)	2 (1.0)	3.64 (มาก)
5. สถานการณ์ของสาธารณภัยในชุมชนของท่าน	33 (16.5)	72 (36.0)	84 (42.0)	7 (3.5)	4 (2.0)	3.62 (มาก)
6. มาตรการของภาครัฐในการฟื้นฟู เยียวยาให้กับผู้ประสบภัย	35 (17.5)	79 (39.5)	69 (34.5)	16 (8.0)	1 (0.5)	3.66 (มาก)
7. ท่านทราบว่าไม่ควรส่งต่อภาพที่ไม่เหมาะสม เพราะการแพร่ภาพเหตุการณ์ที่เกิดขึ้นบางภาพอาจส่งผลกระทบต่อให้เกิดความตระหนักตกใจมากเกินไป	47 (23.5)	81 (40.5)	57 (28.5)	15 (7.5)	-	3.80 (มาก)
8. วิธีการขอรับความช่วยเหลือและรู้จักหน่วยงานสถานที่ติดต่อขอความช่วยเหลือในกรณีประสบปัญหาสาธารณภัย	37 (18.5)	75 (37.5)	71 (35.5)	17 (8.5)	-	3.66 (มาก)
9. วิธีการแก้ไขปัญหาอุทกภัยในระยะยาว	25 (12.5)	74 (37.0)	86 (43.0)	14 (7.0)	1 (0.5)	3.54 (มาก)
10. มาตรการลดอุบัติเหตุทางถนน ช่วงเทศกาลสงกรานต์ ปี 2560	43 (21.5)	72 (36.0)	70 (35.0)	15 (7.5)	-	3.72 (มาก)
รวมเฉลี่ย						3.65 (มาก)
ร้อยละเฉลี่ย						73.0



**ตารางที่ 8 แสดงจำนวน ร้อยละ และค่าเฉลี่ยระดับการรับรู้ข่าวสารการประชาสัมพันธ์
ป้องกันและบรรเทาสาธารณภัยของกลุ่มตัวอย่างสำนักประชาสัมพันธ์เขต 1**

ประเด็นการรับรู้	ระดับการรับรู้					ค่าเฉลี่ย (ความหมาย)
	มากที่สุด	มาก	ปานกลาง	น้อย	น้อยมาก	
1. แนวทางการจัดการของภาครัฐเพื่อป้องกันสาธารณภัย เช่น ภัยน้ำท่วม ภัยแล้ง ไฟป่า	40 (20.0)	102 (51.0)	54 (27.0)	4 (2.0)	-	3.89 (มาก)
2. วิธีการเตรียมความพร้อมเพื่อรับมือกับปัญหาสาธารณภัยต่าง ๆ	40 (20.0)	90 (45.0)	63 (31.5)	7 (3.5)	-	3.82 (มาก)
3. วิธีการแก้ปัญหา หรือดูแลตนเองเมื่อเกิดสาธารณภัย ก่อนที่เจ้าหน้าที่ / หน่วยงานภายนอกจะเข้ามาช่วยเหลือ	43 (21.5)	93 (46.5)	53 (26.5)	11 (5.5)	-	3.84 (มาก)
4. ข่าวสารเกี่ยวกับสถานการณ์ และวิธีการแก้ปัญหา ภัยน้ำท่วมภาคใต้	38 (19.0)	77 (38.5)	75 (37.5)	9 (4.5)	1 (0.5)	3.71 (มาก)
5. สถานการณ์ของสาธารณภัยในชุมชนของท่าน	47 (23.5)	73 (36.5)	64 (32.0)	12 (6.0)	4 (2.0)	3.74 (มาก)
6. มาตรการของภาครัฐในการฟื้นฟู เยียวยาให้กับผู้ประสบภัย	48 (24.0)	79 (39.5)	61 (30.5)	12 (6.0)	-	3.82 (มาก)
7. ท่านทราบว่าไม่ควรส่งต่อภาพที่ไม่เหมาะสม เพราะการแพร่ภาพเหตุการณ์ที่เกิดขึ้นบางภาพอาจส่งผลกระทบต่อให้เกิดความตระหนักตกใจมากเกินไป	61 (30.5)	89 (44.5)	41 (20.5)	8 (4.0)	1 (0.5)	4.01 (มาก)
8. วิธีการขอรับความช่วยเหลือและรู้จักหน่วยงาน สถานที่ติดต่อขอความช่วยเหลือในกรณีประสบปัญหาสาธารณภัย	52 (26.0)	87 (43.5)	49 (24.5)	12 (6.0)	-	3.90 (มาก)
9. วิธีการแก้ไขปัญหาอุทกภัยในระยะยาว	47 (23.5)	71 (35.5)	69 (34.5)	13 (6.5)	-	3.76 (มาก)
10. มาตรการลดอุบัติเหตุทางถนน ช่วงเทศกาลสงกรานต์ ปี 2560	70 (35.0)	67 (33.5)	52 (26.0)	11 (5.5)	-	3.98 (มาก)
รวมเฉลี่ย						3.85 (มาก)
ร้อยละเฉลี่ย						77.0



**ตารางที่ 9 แสดงจำนวน ร้อยละ และค่าเฉลี่ยระดับการรับรู้ข่าวสารการประชาสัมพันธ์
ป้องกันและบรรเทาสาธารณภัยของกลุ่มตัวอย่างสำนักประชาสัมพันธ์เขต 2**

ประเด็นการรับรู้	ระดับการรับรู้					ค่าเฉลี่ย (ความหมาย)
	มากที่สุด	มาก	ปานกลาง	น้อย	น้อยมาก	
1. แนวทางการจัดการของภาครัฐเพื่อป้องกันสาธารณภัย เช่น ภัยน้ำท่วม ภัยแล้ง ไฟป่า	49 (24.5)	91 (45.5)	53 (26.5)	5 (2.5)	2 (1.0)	3.90 (มาก)
2. วิธีการเตรียมความพร้อมเพื่อรับมือกับปัญหาสาธารณภัยต่าง ๆ	46 (23.0)	92 (46.0)	45 (22.5)	17 (8.5)	-	3.84 (มาก)
3. วิธีการแก้ปัญหา หรือดูแลตนเองเมื่อเกิดสาธารณภัย ก่อนที่เจ้าหน้าที่ / หน่วยงานภายนอกจะเข้ามาช่วยเหลือ	41 (20.5)	97 (48.5)	54 (27.0)	7 (3.5)	1 (0.5)	3.85 (มาก)
4. ข่าวสารเกี่ยวกับสถานการณ์ และวิธีการแก้ปัญหา ภัยน้ำท่วมภาคใต้	51 (25.5)	74 (37.0)	65 (32.5)	9 (4.5)	1 (0.5)	3.83 (มาก)
5. สถานการณ์ของสาธารณภัยในชุมชนของท่าน	46 (23.0)	83 (41.5)	57 (28.5)	13 (6.5)	1 (0.5)	3.80 (มาก)
6. มาตรการของภาครัฐในการฟื้นฟู เยียวยาให้กับผู้ประสบภัย	43 (21.5)	88 (44.0)	60 (30.0)	8 (4.0)	1 (0.5)	3.82 (มาก)
7. ท่านทราบว่าไม่ควรส่งต่อภาพที่ไม่เหมาะสม เพราะการแพร่ภาพเหตุการณ์ที่เกิดขึ้นบางภาพอาจส่งผลกระทบต่อให้เกิดความตระหนักตกใจมากเกินไป	37 (18.5)	107 (53.5)	45 (22.5)	11 (5.5)	-	3.85 (มาก)
8. วิธีการขอรับความช่วยเหลือและรู้จักหน่วยงานสถานที่ติดต่อขอความช่วยเหลือในกรณีประสบปัญหาสาธารณภัย	43 (21.5)	86 (43.0)	58 (29.0)	13 (6.5)	-	3.80 (มาก)
9. วิธีการแก้ไขปัญหาอุทกภัยในระยะยาว	37 (18.5)	84 (42.0)	60 (30.0)	16 (8.0)	3 (1.5)	3.68 (มาก)
10. มาตรการลดอุบัติเหตุทางถนน ช่วงเทศกาลสงกรานต์ ปี 2560	63 (31.5)	89 (44.5)	37 (18.5)	9 (4.5)	2 (1.0)	4.01 (มาก)
รวมเฉลี่ย						3.84 (มาก)
ร้อยละเฉลี่ย						76.8



ตารางที่ 10 แสดงจำนวน ร้อยละ และค่าเฉลี่ยระดับการรับรู้ข่าวสารการประชาสัมพันธ์
ป้องกันและบรรเทาสาธารณภัยของกลุ่มตัวอย่างสำนักประชาสัมพันธ์เขต 3

ประเด็นการรับรู้	ระดับการรับรู้					ค่าเฉลี่ย (ความหมาย)
	มากที่สุด	มาก	ปานกลาง	น้อย	น้อยมาก	
1. แนวทางการจัดการของภาครัฐเพื่อป้องกันสาธารณภัย เช่น ภัยน้ำท่วม ภัยแล้ง ไฟป่า	80 (26.7)	138 (46.0)	75 (25.0)	7 (2.3)	-	3.97 (มาก)
2. วิธีการเตรียมความพร้อมเพื่อรับมือกับปัญหาสาธารณภัยต่าง ๆ	62 (20.7)	145 (48.3)	80 (26.7)	13 (4.3)	-	3.85 (มาก)
3. วิธีการแก้ปัญหา หรือดูแลตนเองเมื่อเกิดสาธารณภัย ก่อนที่เจ้าหน้าที่ / หน่วยงานภายนอกจะเข้ามาช่วยเหลือ	71 (23.7)	118 (39.3)	97 (32.3)	14 (4.7)	-	3.82 (มาก)
4. ข่าวสารเกี่ยวกับสถานการณ์ และวิธีการแก้ปัญหา ภัยน้ำท่วมภาคใต้	70 (23.3)	126 (42.0)	83 (27.7)	16 (5.3)	5 (1.7)	3.80 (มาก)
5. สถานการณ์ของสาธารณภัยในชุมชนของท่าน	71 (23.7)	120 (40.0)	97 (32.3)	12 (4.0)	-	3.83 (มาก)
6. มาตรการของภาครัฐในการฟื้นฟู เยียวยาให้กับผู้ประสบภัย	81 (27.0)	125 (41.7)	79 (26.3)	14 (4.7)	1 (0.3)	3.90 (มาก)
7. ท่านทราบว่าไม่ควรส่งต่อภาพที่ไม่เหมาะสม เพราะการแพร่ภาพเหตุการณ์ที่เกิดขึ้นบางภาพอาจส่งผลกระทบต่อให้เกิดความตระหนักตกใจมากเกินไป	57 (19.0)	133 (44.3)	93 (31.0)	14 (4.7)	3 (1.0)	3.76 (มาก)
8. วิธีการขอรับความช่วยเหลือและรู้จักหน่วยงาน สถานที่ติดต่อขอความช่วยเหลือในกรณีประสบปัญหาสาธารณภัย	69 (23.0)	134 (44.7)	80 (26.7)	16 (5.3)	1 (0.3)	3.85 (มาก)
9. วิธีการแก้ไขปัญหาอุทกภัยในระยะยาว	61 (20.3)	124 (41.3)	94 (31.3)	19 (6.3)	2 (0.7)	3.74 (มาก)
10. มาตรการลดอุบัติเหตุทางถนน ช่วงเทศกาลสงกรานต์ ปี 2560	99 (33.0)	116 (38.7)	68 (22.7)	12 (4.0)	5 (1.7)	3.97 (มาก)
รวมเฉลี่ย						3.85 (มาก)
ร้อยละเฉลี่ย						77.0



**ตารางที่ 11 แสดงจำนวน ร้อยละ และค่าเฉลี่ยระดับการรับรู้ข่าวสารการประชาสัมพันธ์
ป้องกันและบรรเทาสาธารณภัยของกลุ่มตัวอย่างสำนักประชาสัมพันธ์เขต 4**

ประเด็นการรับรู้	ระดับการรับรู้					ค่าเฉลี่ย (ความหมาย)
	มากที่สุด	มาก	ปานกลาง	น้อย	น้อยมาก	
1. แนวทางการจัดการของภาครัฐเพื่อป้องกันสาธารณภัย เช่น ภัยน้ำท่วม ภัยแล้ง ไฟป่า	42 (21.0)	82 (41.0)	61 (30.5)	11 (5.5)	4 (2.0)	3.74 (มาก)
2. วิธีการเตรียมความพร้อมเพื่อรับมือกับปัญหาสาธารณภัยต่าง ๆ	40 (20.0)	86 (43.0)	54 (27.0)	14 (7.0)	6 (3.0)	3.70 (มาก)
3. วิธีการแก้ปัญหา หรือดูแลตนเองเมื่อเกิดสาธารณภัย ก่อนที่เจ้าหน้าที่ / หน่วยงานภายนอกจะเข้ามาช่วยเหลือ	41 (20.5)	76 (38.0)	63 (31.5)	16 (8.0)	4 (2.0)	3.67 (มาก)
4. ข่าวสารเกี่ยวกับสถานการณ์ และวิธีการแก้ปัญหา ภัยน้ำท่วมภาคใต้	41 (20.5)	78 (39.0)	64 (32.0)	12 (6.0)	5 (2.5)	3.69 (มาก)
5. สถานการณ์ของสาธารณภัยในชุมชนของท่าน	40 (20.0)	78 (39.0)	65 (32.5)	12 (6.0)	5 (2.5)	3.68 (มาก)
6. มาตรการของภาครัฐในการฟื้นฟู เยียวยาให้กับผู้ประสบภัย	44 (22.0)	70 (35.0)	62 (31.0)	19 (9.5)	5 (2.5)	3.65 (มาก)
7. ท่านทราบว่าไม่ควรส่งต่อภาพที่ไม่เหมาะสม เพราะการแพร่ภาพเหตุการณ์ที่เกิดขึ้นบางภาพอาจส่งผลกระทบต่อให้เกิดความตระหนักตกใจมากเกินไป	59 (29.5)	82 (41.0)	44 (22.0)	13 (6.5)	2 (1.0)	3.92 (มาก)
8. วิธีการขอรับความช่วยเหลือและรู้จักหน่วยงาน สถานที่ติดต่อขอความช่วยเหลือในกรณีประสบปัญหาสาธารณภัย	44 (22.0)	78 (39.0)	55 (27.5)	17 (8.5)	6 (3.0)	3.69 (มาก)
9. วิธีการแก้ไขปัญหาอุทกภัยในระยะยาว	33 (16.5)	79 (39.5)	67 (33.5)	14 (7.0)	7 (3.5)	3.59 (มาก)
10. มาตรการลดอุบัติเหตุทางถนน ช่วงเทศกาลสงกรานต์ ปี 2560	44 (22.0)	81 (40.5)	54 (27.0)	16 (8.0)	5 (2.5)	3.72 (มาก)
รวมเฉลี่ย						3.71 (มาก)
ร้อยละเฉลี่ย						74.2



**ตารางที่ 12 แสดงจำนวน ร้อยละ และค่าเฉลี่ยระดับการรับรู้ข่าวสารการประชาสัมพันธ์
ป้องกันและบรรเทาสาธารณภัยของกลุ่มตัวอย่างสำนักประชาสัมพันธ์เขต 5**

ประเด็นการรับรู้	ระดับการรับรู้					ค่าเฉลี่ย (ความหมาย)
	มากที่สุด	มาก	ปานกลาง	น้อย	น้อยมาก	
1. แนวทางการจัดการของภาครัฐเพื่อป้องกันสาธารณภัย เช่น ภัยน้ำท่วม ภัยแล้ง ไฟป่า	108 (36.0)	102 (34.0)	70 (23.3)	20 (6.7)	-	3.99 (มาก)
2. วิธีการเตรียมความพร้อมเพื่อรับมือกับปัญหาสาธารณภัยต่าง ๆ	109 (36.3)	98 (32.7)	71 (23.7)	22 (7.3)	-	3.98 (มาก)
3. วิธีการแก้ปัญหา หรือดูแลตนเองเมื่อเกิดสาธารณภัย ก่อนที่เจ้าหน้าที่ / หน่วยงานภายนอกจะเข้ามาช่วยเหลือ	110 (36.7)	91 (30.3)	72 (24.0)	27 (9.0)	-	3.95 (มาก)
4. ข่าวสารเกี่ยวกับสถานการณ์ และวิธีการแก้ปัญหา ภัยน้ำท่วมภาคใต้	125 (41.7)	88 (29.3)	68 (22.7)	18 (6.0)	1 (0.3)	4.06 (มาก)
5. สถานการณ์ของสาธารณภัยในชุมชนของท่าน	118 (39.3)	75 (25.0)	81 (27.0)	22 (7.3)	4 (1.3)	3.94 (มาก)
6. มาตรการของภาครัฐในการฟื้นฟู เยียวยาให้กับผู้ประสบภัย	124 (41.3)	79 (26.3)	62 (20.7)	33 (11.0)	2 (0.7)	3.97 (มาก)
7. ท่านทราบว่าไม่ควรส่งต่อภาพที่ไม่เหมาะสม เพราะการแพร่ภาพเหตุการณ์ที่เกิดขึ้นบางภาพอาจส่งผลกระทบต่อให้เกิดความตระหนักตกใจมากเกินไป	117 (39.0)	100 (33.3)	58 (19.3)	24 (8.0)	1 (0.3)	4.03 (มาก)
8. วิธีการขอรับความช่วยเหลือและรู้จักหน่วยงานสถานที่ติดต่อขอความช่วยเหลือในกรณีประสบปัญหาสาธารณภัย	111 (37.0)	88 (29.3)	76 (25.3)	24 (8.0)	1 (0.3)	3.95 (มาก)
9. วิธีการแก้ไขปัญหาอุทกภัยในระยะยาว	107 (35.7)	83 (27.7)	76 (25.3)	30 (10.0)	4 (1.3)	3.86 (มาก)
10. มาตรการลดอุบัติเหตุทางถนน ช่วงเทศกาลสงกรานต์ ปี 2560	110 (36.7)	94 (31.3)	64 (21.3)	30 (10.0)	2 (0.7)	3.93 (มาก)
รวมเฉลี่ย						3.97 (มาก)
ร้อยละเฉลี่ย						79.4



**ตารางที่ 13 แสดงจำนวน ร้อยละ และค่าเฉลี่ยระดับการรับรู้ข่าวสารการประชาสัมพันธ์
ป้องกันและบรรเทาสาธารณภัยของกลุ่มตัวอย่างสำนักประชาสัมพันธ์เขต 6**

ประเด็นการรับรู้	ระดับการรับรู้					ค่าเฉลี่ย (ความหมาย)
	มากที่สุด	มาก	ปานกลาง	น้อย	น้อยมาก	
1. แนวทางการจัดการของภาครัฐเพื่อป้องกันสาธารณภัย เช่น ภัยน้ำท่วม ภัยแล้ง ไฟป่า	45 (22.5)	76 (38.0)	75 (37.5)	2 (1.0)	2 (1.0)	3.80 (มาก)
2. วิธีการเตรียมความพร้อมเพื่อรับมือกับปัญหาสาธารณภัยต่าง ๆ	41 (20.5)	79 (39.5)	73 (36.5)	6 (3.0)	1 (0.5)	3.77 (มาก)
3. วิธีการแก้ปัญหา หรือดูแลตนเองเมื่อเกิดสาธารณภัย ก่อนที่เจ้าหน้าที่ / หน่วยงานภายนอกจะเข้ามาช่วยเหลือ	36 (18.0)	84 (42.0)	71 (35.5)	8 (4.0)	1 (0.5)	3.73 (มาก)
4. ข่าวสารเกี่ยวกับสถานการณ์ และวิธีการแก้ปัญหา ภัยน้ำท่วมภาคใต้	64 (32.0)	75 (37.5)	57 (28.5)	4 (2.0)	-	4.00 (มาก)
5. สถานการณ์ของสาธารณภัยในชุมชนของท่าน	57 (28.5)	73 (36.5)	63 (31.5)	7 (3.5)	-	3.90 (มาก)
6. มาตรการของภาครัฐในการฟื้นฟู เยียวยาให้กับผู้ประสบภัย	68 (34.0)	73 (36.5)	53 (26.5)	6 (3.0)	-	4.02 (มาก)
7. ท่านทราบว่าไม่ควรส่งต่อภาพที่ไม่เหมาะสม เพราะการแพร่ภาพเหตุการณ์ที่เกิดขึ้นบางภาพอาจส่งผลกระทบต่อให้เกิดความตระหนักตกใจมากเกินไป	40 (20.0)	78 (39.0)	70 (35.0)	9 (4.5)	3 (1.5)	3.72 (มาก)
8. วิธีการขอรับความช่วยเหลือและรู้จักหน่วยงาน สถานที่ติดต่อขอความช่วยเหลือในกรณีประสบปัญหาสาธารณภัย	38 (19.0)	70 (35.0)	75 (37.5)	14 (7.0)	3 (1.5)	3.63 (มาก)
9. วิธีการแก้ไขปัญหาอุทกภัยในระยะยาว	42 (21.0)	72 (36.0)	71 (35.5)	13 (6.5)	2 (1.0)	3.70 (มาก)
10. มาตรการลดอุบัติเหตุทางถนน ช่วงเทศกาลสงกรานต์ ปี 2560	34 (17.0)	74 (37.0)	69 (34.5)	19 (9.5)	4 (2.0)	3.58 (มาก)
รวมเฉลี่ย						3.79 (มาก)
ร้อยละเฉลี่ย						75.8



**ตารางที่ 14 แสดงจำนวน ร้อยละ และค่าเฉลี่ยระดับการรับรู้ข่าวสารการประชาสัมพันธ์
ป้องกันและบรรเทาสาธารณภัยของกลุ่มตัวอย่างสำนักประชาสัมพันธ์เขต 7**

ประเด็นการรับรู้	ระดับการรับรู้					ค่าเฉลี่ย (ความหมาย)
	มากที่สุด	มาก	ปานกลาง	น้อย	น้อยมาก	
1. แนวทางการจัดการของภาครัฐเพื่อป้องกันสาธารณภัย เช่น ภัยน้ำท่วม ภัยแล้ง ไฟป่า	28 (14.0)	105 (52.5)	61 (30.5)	6 (3.0)	-	3.78 (มาก)
2. วิธีการเตรียมความพร้อมเพื่อรับมือกับปัญหาสาธารณภัยต่าง ๆ	33 (16.5)	102 (51.0)	59 (29.5)	6 (3.0)	-	3.81 (มาก)
3. วิธีการแก้ปัญหา หรือดูแลตนเองเมื่อเกิดสาธารณภัย ก่อนที่เจ้าหน้าที่ / หน่วยงานภายนอกจะเข้ามาช่วยเหลือ	28 (14.0)	98 (49.0)	64 (32.0)	10 (5.0)	-	3.72 (มาก)
4. ข่าวสารเกี่ยวกับสถานการณ์ และวิธีการแก้ปัญหา ภัยน้ำท่วมภาคใต้	31 (15.5)	95 (47.5)	65 (32.5)	9 (4.5)	-	3.74 (มาก)
5. สถานการณ์ของสาธารณภัยในชุมชนของท่าน	30 (15.0)	88 (44.0)	68 (34.0)	13 (6.5)	1 (0.5)	3.67 (มาก)
6. มาตรการของภาครัฐในการฟื้นฟู เยียวยาให้กับผู้ประสบภัย	28 (14.0)	97 (48.5)	65 (32.5)	10 (5.0)	-	3.72 (มาก)
7. ท่านทราบว่าไม่ควรส่งต่อภาพที่ไม่เหมาะสม เพราะการแพร่ภาพเหตุการณ์ที่เกิดขึ้นบางภาพอาจส่งผลกระทบต่อให้เกิดความตระหนักตกใจมากเกินไป	46 (23.0)	94 (47.0)	52 (26.0)	8 (4.0)	-	3.89 (มาก)
8. วิธีการขอรับความช่วยเหลือและรู้จักหน่วยงานสถานที่ติดต่อขอความช่วยเหลือในกรณีประสบปัญหาสาธารณภัย	32 (16.0)	94 (47.0)	66 (33.0)	8 (4.0)	-	3.75 (มาก)
9. วิธีการแก้ไขปัญหาอุทกภัยในระยะยาว	29 (14.5)	87 (43.5)	63 (31.5)	20 (10.0)	1 (0.5)	3.62 (มาก)
10. มาตรการลดอุบัติเหตุทางถนน ช่วงเทศกาลสงกรานต์ ปี 2560	38 (19.0)	90 (45.0)	62 (31.0)	10 (5.0)	-	3.78 (มาก)
รวมเฉลี่ย						3.75 (มาก)
ร้อยละเฉลี่ย						75.0



**ตารางที่ 15 แสดงจำนวน ร้อยละ และค่าเฉลี่ยระดับการรับรู้ข่าวสารการประชาสัมพันธ์
ป้องกันและบรรเทาสาธารณภัยของกลุ่มตัวอย่างสำนักประชาสัมพันธ์เขต 8**

ประเด็นการรับรู้	ระดับการรับรู้					ค่าเฉลี่ย (ความหมาย)
	มากที่สุด	มาก	ปานกลาง	น้อย	น้อยมาก	
1. แนวทางการจัดการของภาครัฐเพื่อป้องกันสาธารณภัย เช่น ภัยน้ำท่วม ภัยแล้ง ไฟป่า	47 (23.5)	82 (41.0)	60 (30.0)	11 (5.5)	-	3.83 (มาก)
2. วิธีการเตรียมความพร้อมเพื่อรับมือกับปัญหาสาธารณภัยต่าง ๆ	39 (19.5)	77 (38.5)	70 (35.0)	13 (6.5)	1 (0.5)	3.70 (มาก)
3. วิธีการแก้ปัญหา หรือดูแลตนเองเมื่อเกิดสาธารณภัย ก่อนที่เจ้าหน้าที่ / หน่วยงานภายนอกจะเข้ามาช่วยเหลือ	35 (17.5)	83 (41.5)	64 (32.0)	17 (8.5)	1 (0.5)	3.67 (มาก)
4. ข่าวสารเกี่ยวกับสถานการณ์ และวิธีการแก้ปัญหา ภัยน้ำท่วมภาคใต้	41 (20.5)	80 (40.0)	65 (32.5)	12 (6.0)	2 (1.0)	3.73 (มาก)
5. สถานการณ์ของสาธารณภัยในชุมชนของท่าน	42 (21.0)	72 (36.0)	69 (34.5)	13 (6.5)	4 (2.0)	3.68 (มาก)
6. มาตรการของภาครัฐในการฟื้นฟู เยียวยาให้กับผู้ประสบภัย	35 (17.5)	82 (41.0)	66 (33.0)	12 (6.0)	5 (2.5)	3.65 (มาก)
7. ท่านทราบว่าไม่ควรส่งต่อภาพที่ไม่เหมาะสม เพราะการแพร่ภาพเหตุการณ์ที่เกิดขึ้นบางภาพอาจส่งผลกระทบต่อให้เกิดความตระหนักตกใจมากเกินไป	53 (26.5)	84 (42.0)	55 (27.5)	7 (3.5)	1 (0.5)	3.91 (มาก)
8. วิธีการขอรับความช่วยเหลือและรู้จักหน่วยงานสถานที่ติดต่อขอความช่วยเหลือในกรณีประสบปัญหาสาธารณภัย	44 (22.0)	82 (41.0)	61 (30.5)	13 (6.5)	-	3.79 (มาก)
9. วิธีการแก้ไขปัญหาอุทกภัยในระยะยาว	43 (21.5)	69 (34.5)	67 (33.5)	17 (8.5)	4 (2.0)	3.65 (มาก)
10. มาตรการลดอุบัติเหตุทางถนน ช่วงเทศกาลสงกรานต์ ปี 2560	45 (22.5)	78 (39.0)	60 (30.0)	14 (7.0)	3 (1.5)	3.74 (มาก)
รวมเฉลี่ย						3.74 (มาก)
ร้อยละเฉลี่ย						74.8



4. ความเข้าใจเกี่ยวกับข่าวสารการประชาสัมพันธ์ป้องกันและบรรเทาสาธารณภัย

จากการสอบถามความเข้าใจในประเด็นต่าง ๆ เกี่ยวกับข่าวสารการประชาสัมพันธ์ป้องกันและบรรเทาสาธารณภัยของกลุ่มตัวอย่างโดยรวม ผลการวิจัยพบว่า กลุ่มตัวอย่างร้อยละ 88.7 เป็นผู้มีความเข้าใจข่าวสารดังกล่าว สำหรับข่าวสารในประเด็นที่เกี่ยวกับวิธีการป้องกันและลดอุบัติเหตุก่อนเดินทาง เป็นประเด็นที่มีผู้เข้าใจมากที่สุด (ร้อยละ 92.5) รองลงมา คือ วิธีการแก้ปัญหาภัยแล้งในระยะยาวด้วยวิธีการสร้างฝายชะลอน้ำ ปลูกป่า (ร้อยละ 92.4) ดังตาราง

ตารางที่ 16 แสดงจำนวน และร้อยละผู้มีความเข้าใจข่าวสารการประชาสัมพันธ์ป้องกันและบรรเทาสาธารณภัย ของกลุ่มตัวอย่างโดยรวม

ประเด็นความเข้าใจ	ผู้มีความเข้าใจ	
	จำนวน	ร้อยละ
1. การขุดลอกคูคลอง เป็นวิธีการหนึ่งในการแก้ปัญหาสาธารณภัยน้ำท่วม และภัยแล้ง	1,809	90.5
2. ฝักการป้องกันและบรรเทาสาธารณภัยจากแผ่นดินไหวและอาคารถล่มเป็นวิธีการเตรียมความพร้อม	1,766	88.3
3. การขุดบ่อเก็บกักน้ำ เป็นวิธีการจัดเพื่อแก้ปัญหา หรือดูแลตนเองเมื่อเกิดเหตุภัยแล้ง	1,794	89.7
4. โครงการเยียวยา ผู้ประสบภัยน้ำท่วมภาคใต้ เช่น การแจกต้นกล้ายาง	1,660	83.0
5. ฐานการกรณีสถานการณ์ในชุมชนของท่านและที่อื่น เช่น สถานการณ์หมอกควันในจังหวัดลำพูน	1,672	83.6
6. มาตรการของภาครัฐในการฟื้นฟู เยียวยาให้กับผู้ประสบภัย เช่น การให้เงินช่วยเหลือการสร้างบ้านให้ผู้ประสบภัย	1,810	90.5
7. ทราบว่าไม่ควรส่งต่อภาพที่ไม่เหมาะสม เพราะการแพร่ภาพเหตุการณ์ที่เกิดขึ้นบางภาพอาจส่งผลกระทบต่อให้เกิดความตระหนักตกใจมากเกินไป เช่น ภาพผู้เสียชีวิตจากอุบัติเหตุ	1,807	90.4
8. ู้วิธีการและรู้จักหน่วยงานสถานที่ติดต่อขอความช่วยเหลือในกรณีประสบปัญหาสาธารณภัย	1,716	85.8
9. การสร้างฝายชะลอน้ำ การปลูกป่า เป็นวิธีการแก้ไขปัญหาภัยแล้งในระยะยาว	1,848	92.4
10. บริการตรวจสภาพรถฟรีก่อนออกเดินทางเป็นการช่วยลดอุบัติเหตุ	1,850	92.5
ร้อยละเฉลี่ยผู้มีความเข้าใจ		88.7



การเปรียบเทียบผู้มีความเข้าใจข่าวสารการประชาสัมพันธ์ป้องกันและบรรเทาสาธารณภัย จำแนกตามอายุ

เมื่อเปรียบเทียบผู้มีความเข้าใจข่าวสารการประชาสัมพันธ์ป้องกันและบรรเทา
สาธารณภัย จำแนกตามอายุ ผลการวิจัยพบว่า กลุ่มตัวอย่างอายุ 51 ปีขึ้นไป ซึ่งเป็นกลุ่ม
เป้าหมายรอง ผู้มีความเข้าใจข่าวสารการประชาสัมพันธ์ป้องกันและบรรเทาสาธารณภัยมากกว่า
กลุ่มอายุอื่น ๆ คือ มีผู้เข้าใจ ร้อยละ 91.4 ส่วนกลุ่มอายุ 26 – 35 ปี เป็นกลุ่มที่มีผู้เข้าใจน้อยที่สุด
คือ ร้อยละ 86.7 ดังตาราง



ตารางที่ 17 แสดงร้อยละของผู้มีความเข้าใจข่าวสารการประชาสัมพันธ์ป้องกันและบรรเทาสาธารณภัย จำแนกตามอายุ

ประเด็นความเข้าใจ	อายุ (ปี)			
	กลุ่มเป้าหมายหลัก			กลุ่มเป้าหมายรอง 51 ขึ้นไป
	26 - 35	36 - 45	46 - 50	
1. การขุดลอกคูคลอง เป็นวิธีการหนึ่งในการแก้ปัญหาสาธารณภัยน้ำท่วม และภัยแล้ง	513 (89.7)	794 (90.4)	287 (91.4)	215 (91.1)
2. ฝึกการป้องกันและบรรเทาสาธารณภัยจากแผ่นดินไหวและอาคารถล่มเป็นวิธีการเตรียมความพร้อม	499 (87.2)	777 (88.5)	278 (88.5)	212 (89.8)
3. การขุดบ่อเก็บกักน้ำ เป็นวิธีการจัดเพื่อแก้ปัญหา หรือดูแลตนเองเมื่อเกิดเหตุภัยแล้ง	509 (89.0)	784 (89.3)	278 (88.5)	223 (94.5)
4. โครงการเยี่ยมยา ผู้ประสบภัยน้ำท่วมภาคใต้ เช่น การแจกต้นกล้ายาง	471 (82.3)	733 (83.5)	258 (82.2)	198 (83.9)
5. รัฐสถานการณ์ของสาธารณภัยในชุมชนของท่านและที่อื่น เช่น สถานการณ์หมอกควันในจังหวัดลำพูน	455 (79.5)	750 (85.4)	262 (83.4)	205 (86.9)
6. มาตรการของภาครัฐในการฟื้นฟู เยี่ยมยาให้กับผู้ประสบภัย เช่น การให้เงินช่วยเหลือ การสร้างบ้านให้ผู้ประสบภัย	502 (87.8)	800 (91.1)	285 (90.8)	223 (94.5)
7. ทราบว่าไม่ควรส่งต่อภาพที่ไม่เหมาะสม เพราะการแพร่ภาพเหตุการณ์ที่เกิดขึ้นบางภาพอาจส่งผลกระทบต่อให้เกิดความตระหนกตกใจมากเกินไป เช่น ภาพผู้เสียชีวิตจากอุบัติเหตุ	506 (88.5)	794 (90.4)	294 (93.6)	213 (90.3)
8. รู้วิธีการและรู้จักหน่วยงานสถานที่ติดต่อขอความช่วยเหลือในกรณีประสบปัญหาสาธารณภัย	473 (82.7)	755 (86.0)	270 (86.0)	218 (92.4)
9. การสร้างฝายชะลอน้ำ การปลูกป่า เป็นวิธีการแก้ไขปัญหากลภัยแล้งในระยะยาว	517 (90.4)	816 (92.9)	290 (92.4)	225 (95.3)
10. บริการตรวจสภาพรถฟรีก่อนออกเดินทางเป็นการช่วยลดอุบัติเหตุ	515 (90.0)	820 (93.4)	291 (92.7)	224 (94.9)
ร้อยละเฉลี่ย	86.7	89.1	89.0	91.4



การเปรียบเทียบผู้มีความเข้าใจข่าวสารการประชาสัมพันธ์ป้องกันและบรรเทาสาธารณภัย จำแนกตามพื้นที่

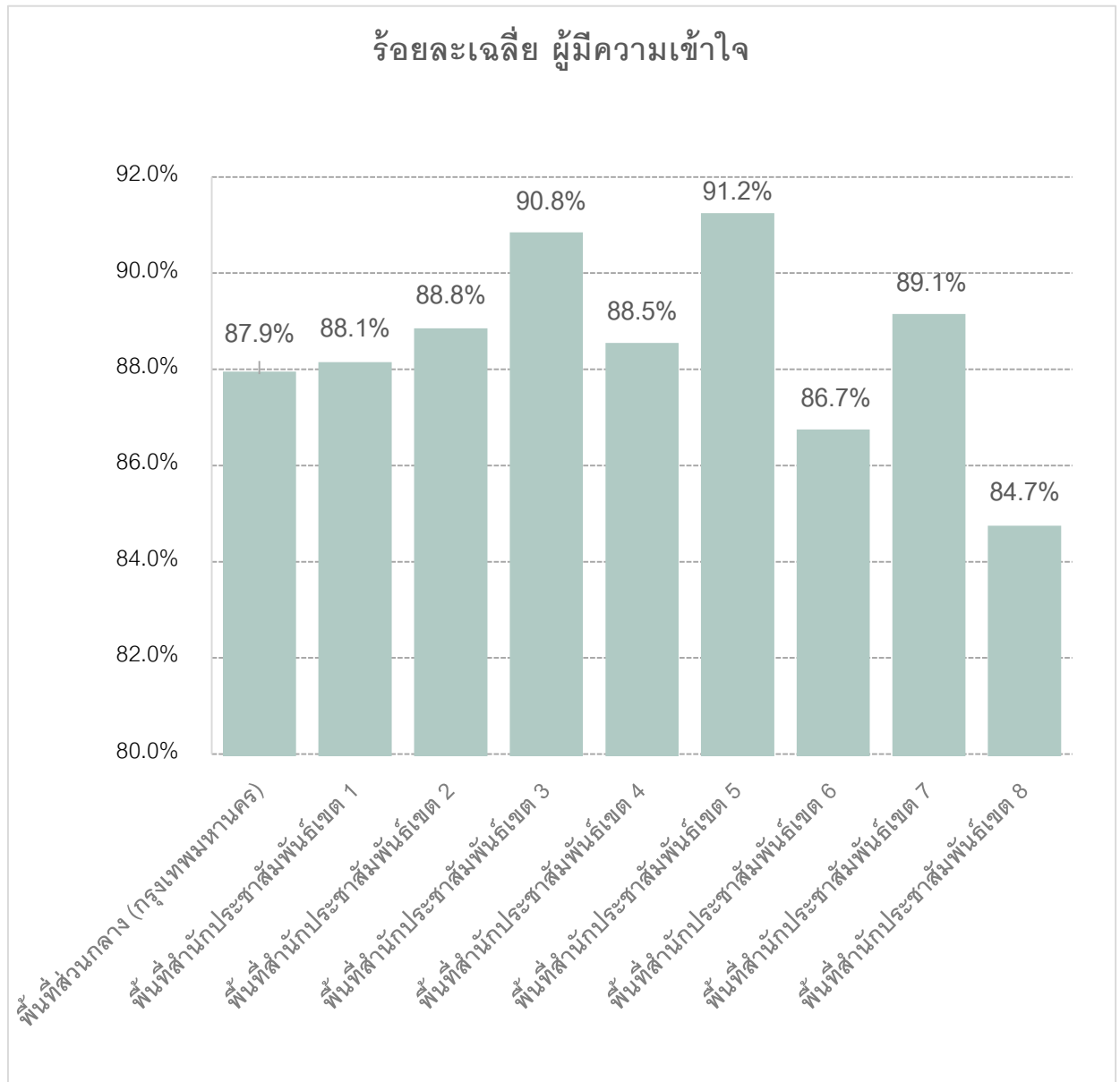
เมื่อเปรียบเทียบผู้มีความเข้าใจข่าวสารการประชาสัมพันธ์ป้องกันและบรรเทา
สาธารณภัย จำแนกตามพื้นที่พบว่า ทุกพื้นที่ที่มีผู้เข้าใจข่าวสารการประชาสัมพันธ์ป้องกันและ
บรรเทาสาธารณภัยมากกว่า ร้อยละ 80.0 โดยกลุ่มตัวอย่างในพื้นที่สำนักประชาสัมพันธ์เขต 5
มีผู้เข้าใจข่าวสารดังกล่าวมากกว่ากลุ่มตัวอย่างในพื้นที่อื่น ๆ กล่าวคือมีผู้เข้าใจ ร้อยละ 91.2
ดังรายละเอียดในตาราง

ตารางที่ 18 แสดงร้อยละ ผู้มีความเข้าใจข่าวสารการประชาสัมพันธ์ป้องกันและบรรเทา สาธารณภัยของกลุ่มตัวอย่าง จำแนกตามพื้นที่

พื้นที่	ร้อยละเฉลี่ยผู้มีความเข้าใจ
ส่วนกลาง (กรุงเทพมหานคร)	87.9
สำนักประชาสัมพันธ์เขต 1	88.1
สำนักประชาสัมพันธ์เขต 2	88.8
สำนักประชาสัมพันธ์เขต 3	90.8
สำนักประชาสัมพันธ์เขต 4	88.5
สำนักประชาสัมพันธ์เขต 5	91.2
สำนักประชาสัมพันธ์เขต 6	86.7
สำนักประชาสัมพันธ์เขต 7	89.1
สำนักประชาสัมพันธ์เขต 8	84.7



แผนภูมิที่ 2 แสดงร้อยละเฉลี่ย ผู้มีความเข้าใจข่าวสารการประชาสัมพันธ์ป้องกันและบรรเทาสาธารณภัยของกลุ่มตัวอย่าง จำแนกตามพื้นที่



**ตารางที่ 19 แสดงร้อยละ ผู้มีความเข้าใจข่าวสารการประชาสัมพันธ์ป้องกันและบรรเทา
สาธารณภัยของกลุ่มตัวอย่างรวมส่วนกลาง (กรุงเทพมหานคร) และภูมิภาค**

ประเด็นความเข้าใจ	ร้อยละผู้มีความเข้าใจ								
	ส่วน กลาง	เขต 1	เขต 2	เขต 3	เขต 4	เขต 5	เขต 6	เขต 7	เขต 8
1. การขุดลอกคูคลอง เป็นวิธีการหนึ่งในการแก้ปัญหา สาธารณภัยน้ำท่วม และภัยแล้ง	85.5	91.0	90.5	93.0	89.5	91.3	90.0	92.0	89.5
2. ฝึกรป้องกันและบรรเทาสาธารณภัยจากแผ่นดินไหว และอาคารถล่มเป็นวิธีการเตรียมความพร้อม	84.0	89.5	89.0	91.3	89.5	89.7	85.0	88.0	86.5
3. การขุดบ่อเก็บกักน้ำ เป็นวิธีการจัดเพื่อแก้ปัญหา หรือดูแลตนเองเมื่อเกิดเหตุภัยแล้ง	85.5	91.0	90.5	93.0	88.5	91.7	86.5	91.5	86.5
4. โครงการเยี่ยมเยียน ผู้ประสบภัยน้ำท่วมภาคใต้ เช่น การแจกต้นกล้ายาง	84.5	81.0	84.0	86.0	82.0	87.3	84.5	80.5	73.5
5. ฐานความรู้ของสาธารณภัยในชุมชนของท่าน และที่อื่น เช่น สถานการณ์หมอกควันในจังหวัดลำพูน	84.0	85.0	86.5	88.7	84.5	85.7	81.5	81.5	71.5
6. มาตรการของภาครัฐในการฟื้นฟู เยี่ยมเยียนให้กับ ผู้ประสบภัย เช่น การให้เงินช่วยเหลือ การสร้างบ้าน ให้ผู้ประสบภัย	91.5	90.0	88.5	90.3	92.5	95.3	87.5	89.5	87.0
7. ทราบว่าไม่ควรส่งต่อภาพที่ไม่เหมาะสม เพราะ การแพร่ภาพเหตุการณ์ที่เกิดขึ้น บางภาพอาจส่งผล กระทบให้เกิดความตระหนักตกใจมากเกินไป เช่น ภาพผู้เสียชีวิตจากอุบัติเหตุ	92.5	89.0	87.0	91.0	90.0	93.0	89.5	91.0	88.5
8. รู้วิธีการและรู้จักหน่วยงานสถานที่ติดต่อ ขอความช่วยเหลือในกรณีประสบปัญหาสาธารณภัย	86.0	83.0	85.5	86.3	86.5	90.0	80.0	90.5	82.0
9. การสร้างฝายชะลอน้ำ การปลูกป่า เป็นวิธีการแก้ไข ปัญหาภัยแล้งในระยะยาว	90.0	90.0	93.5	95.7	92.0	94.0	90.5	92.5	91.0
10. บริการตรวจสภาพรถฟรีก่อนออกเดินทางเป็น การช่วยลดอุบัติเหตุ	95.5	91.0	92.5	93.0	90.0	94.0	91.5	93.5	90.5
รวมเฉลี่ยผู้มีความเข้าใจ	87.9	88.1	88.8	90.8	88.5	91.2	86.7	89.1	84.7



ตารางที่ 20 แสดงร้อยละ ผู้มีความเข้าใจข่าวสารการประชาสัมพันธ์ป้องกันและบรรเทาสาธารณภัยของกลุ่มตัวอย่างส่วนกลาง (กรุงเทพมหานคร)

ประเด็นความเข้าใจ	ความเข้าใจ	
	ใช่	ไม่ใช่
1. การขุดลอกคูคลอง เป็นวิธีการหนึ่งในการแก้ปัญหาสาธารณภัยน้ำท่วม และภัยแล้ง	85.5	14.5
2. ฝึกรป้องกันและบรรเทาสาธารณภัยจากแผ่นดินไหวและอาคารถล่มเป็นวิธีการเตรียมความพร้อม	84.0	16.0
3. การขุดบ่อเก็บกักน้ำ เป็นวิธีการจัดเพื่อแก้ปัญหา หรือดูแลตนเองเมื่อเกิดเหตุภัยแล้ง	85.5	14.5
4. โครงการเยี่ยมยา ผู้ประสบภัยน้ำท่วมภาคใต้ เช่น การแจกต้นกล้ายาง	84.5	15.5
5. ฐานการณ์ของสาธารณภัยในชุมชนของท่านและที่อื่น เช่น สถานการณ์หมอกควันในจังหวัดลำพูน	84.0	16.0
6. มาตรการของภาครัฐในการฟื้นฟู เยียวยาให้กับผู้ประสบภัย เช่น การให้เงินช่วยเหลือการสร้างบ้านให้ผู้ประสบภัย	91.5	8.5
7. ทราบว่าไม่ควรส่งต่อภาพที่ไม่เหมาะสม เพราะการแพร่ภาพเหตุการณ์ที่เกิดขึ้นบางภาพอาจส่งผลกระทบต่อจิตใจของคนมากเกินไป เช่น ภาพผู้เสียชีวิตจากอุบัติเหตุ	92.5	7.5
8. รู้วิธีการและรู้จักหน่วยงานสถานที่ติดต่อขอความช่วยเหลือในกรณีประสบปัญหาสาธารณภัย	86.0	14.0
9. การสร้างฝายชะลอน้ำ การปลูกป่า เป็นวิธีการแก้ไขปัญหาภัยแล้งในระยะยาว	90.0	10.0
10. บริการตรวจสภาพรถฟรีก่อนออกเดินทางเป็นการช่วยลดอุบัติเหตุ	95.5	4.5
รวมเฉลี่ยผู้มีความเข้าใจ	87.9	



ตารางที่ 21 แสดงร้อยละ ผู้มีความเข้าใจข่าวสารการประชาสัมพันธ์ป้องกันและบรรเทาสาธารณภัยของกลุ่มตัวอย่างสำนักประชาสัมพันธ์เขต 1

ประเด็นความเข้าใจ	ความเข้าใจ	
	ใช่	ไม่ใช่
1. การขุดลอกคูคลอง เป็นวิธีการหนึ่งในการแก้ปัญหาสาธารณภัยน้ำท่วม และภัยแล้ง	91.0	9.0
2. ฝึกรป้องกันและบรรเทาสาธารณภัยจากแผ่นดินไหวและอาคารถล่มเป็นวิธีการเตรียมความพร้อม	89.5	10.5
3. การขุดบ่อเก็บกักน้ำ เป็นวิธีการจัดเพื่อแก้ปัญหา หรือดูแลตนเองเมื่อเกิดเหตุภัยแล้ง	91.0	9.0
4. โครงการเยี่ยมยา ผู้ประสบภัยน้ำท่วมภาคใต้ เช่น การแจกต้นกล้ายาง	81.0	19.0
5. ฐานการณของสาธารณภัยในชุมชนของท่านและที่อื่น เช่น สถานการณ์หมอกควันในจังหวัดลำพูน	85.0	15.0
6. มาตรการของภาครัฐในการฟื้นฟู เยี่ยมยาให้กับผู้ประสบภัย เช่น การให้เงินช่วยเหลือการสร้างบ้านให้ผู้ประสบภัย	90.0	10.0
7. ทราบว่าไม่ควรส่งต่อภาพที่ไม่เหมาะสม เพราะการแพร่ภาพเหตุการณ์ที่เกิดขึ้นบางภาพอาจส่งผลกระทบต่อจิตใจความตระหนักใจมากเกินไป เช่น ภาพผู้เสียชีวิตจากอุบัติเหตุ	89.0	11.0
8. รู้วิธีการและรู้จักหน่วยงานสถานที่ติดต่อขอความช่วยเหลือในกรณีประสบปัญหาสาธารณภัย	83.0	17.0
9. การสร้างฝายชะลอน้ำ การปลูกป่า เป็นวิธีการแก้ไขปัญหายุ่งยากในระยะยาว	90.0	10.0
10. บริการตรวจสภาพรถฟรีก่อนออกเดินทางเป็นการช่วยลดอุบัติเหตุ	91.0	9.0
รวมเฉลี่ยผู้มีความเข้าใจ	88.1	



ตารางที่ 22 แสดงร้อยละ ผู้มีความเข้าใจข่าวสารการประชาสัมพันธ์ป้องกันและบรรเทาสาธารณภัยของกลุ่มตัวอย่างสำนักประชาสัมพันธ์เขต 2

ประเด็นความเข้าใจ	ความเข้าใจ	
	ใช่	ไม่ใช่
1. การขุดลอกคูคลอง เป็นวิธีการหนึ่งในการแก้ปัญหาสาธารณภัยน้ำท่วม และภัยแล้ง	90.5	9.5
2. ฝึกรป้องกันและบรรเทาสาธารณภัยจากแผ่นดินไหวและอาคารถล่มเป็นวิธีการเตรียมความพร้อม	89.0	11.0
3. การขุดบ่อเก็บกักน้ำ เป็นวิธีการจัดเพื่อแก้ปัญหา หรือดูแลตนเองเมื่อเกิดเหตุภัยแล้ง	90.5	9.5
4. โครงการเยี่ยมยา ผู้ประสบภัยน้ำท่วมภาคใต้ เช่น การแจกต้นกล้ายาง	84.0	16.0
5. ฐานการณ์ของสาธารณภัยในชุมชนของท่านและที่อื่น เช่น สถานการณ์หมอกควันในจังหวัดลำพูน	86.5	13.5
6. มาตรการของภาครัฐในการฟื้นฟู เยี่ยมยาให้กับผู้ประสบภัย เช่น การให้เงินช่วยเหลือการสร้างบ้านให้ผู้ประสบภัย	88.5	11.5
7. ทราบว่าไม่ควรส่งต่อภาพที่ไม่เหมาะสม เพราะการแพร่ภาพเหตุการณ์ที่เกิดขึ้นบางภาพอาจส่งผลกระทบต่อจิตใจความตระหนักตกใจมากเกินไป เช่น ภาพผู้เสียชีวิตจากอุบัติเหตุ	87.0	13.0
8. รู้วิธีการและรู้จักหน่วยงานสถานที่ติดต่อขอความช่วยเหลือในกรณีประสบปัญหาสาธารณภัย	85.5	14.5
9. การสร้างฝายชะลอน้ำ การปลูกป่า เป็นวิธีการแก้ไขปัญหาภัยแล้งในระยะยาว	93.5	6.5
10. บริการตรวจสภาพรถฟรีก่อนออกเดินทางเป็นการช่วยลดอุบัติเหตุ	92.5	7.5
รวมเฉลี่ยผู้มีความเข้าใจ	88.8	



ตารางที่ 23 แสดงร้อยละ ผู้มีความเข้าใจข่าวสารการประชาสัมพันธ์ป้องกันและบรรเทาสาธารณภัยของกลุ่มตัวอย่างสำนักประชาสัมพันธ์เขต 3

ประเด็นความเข้าใจ	ความเข้าใจ	
	ใช่	ไม่ใช่
1. การขุดลอกคูคลอง เป็นวิธีการหนึ่งในการแก้ปัญหาสาธารณภัยน้ำท่วม และภัยแล้ง	93.0	7.0
2. ฝึกรป้องกันและบรรเทาสาธารณภัยจากแผ่นดินไหวและอาคารถล่มเป็นวิธีการเตรียมความพร้อม	91.3	8.7
3. การขุดบ่อเก็บกักน้ำ เป็นวิธีการจัดเพื่อแก้ปัญหา หรือดูแลตนเองเมื่อเกิดเหตุภัยแล้ง	93.0	7.0
4. โครงการเยี่ยมยา ผู้ประสบภัยน้ำท่วมภาคใต้ เช่น การแจกต้นกล้ายาง	86.0	14.0
5. ฐานการณ์ของสาธารณภัยในชุมชนของท่านและที่อื่น เช่น สถานการณ์หมอกควันในจังหวัดลำพูน	88.7	11.3
6. มาตรการของภาครัฐในการฟื้นฟู เยี่ยมยาให้กับผู้ประสบภัย เช่น การให้เงินช่วยเหลือการสร้างบ้านให้ผู้ประสบภัย	90.3	9.7
7. ทราบว่าไม่ควรส่งต่อภาพที่ไม่เหมาะสม เพราะการแพร่ภาพเหตุการณ์ที่เกิดขึ้นบางภาพอาจส่งผลกระทบต่อจิตใจความตระหนักตกใจมากเกินไป เช่น ภาพผู้เสียชีวิตจากอุบัติเหตุ	91.0	9.0
8. รู้วิธีการและรู้จักหน่วยงานสถานที่ติดต่อขอความช่วยเหลือในกรณีประสบปัญหาสาธารณภัย	86.3	13.7
9. การสร้างฝายชะลอน้ำ การปลูกป่า เป็นวิธีการแก้ไขปัญหาภัยแล้งในระยะยาว	95.7	4.3
10. บริการตรวจสภาพรถฟรีก่อนออกเดินทางเป็นการช่วยลดอุบัติเหตุ	93.0	7.0
รวมเฉลี่ยผู้มีความเข้าใจ	90.8	



ตารางที่ 24 แสดงร้อยละ ผู้มีความเข้าใจข่าวสารการประชาสัมพันธ์ป้องกันและบรรเทาสาธารณภัยของกลุ่มตัวอย่างสำนักประชาสัมพันธ์เขต 4

ประเด็นความเข้าใจ	ความเข้าใจ	
	ใช่	ไม่ใช่
1. การขุดลอกคูคลอง เป็นวิธีการหนึ่งในการแก้ปัญหาสาธารณภัยน้ำท่วม และภัยแล้ง	89.5	10.5
2. ฝึกรป้องกันและบรรเทาสาธารณภัยจากแผ่นดินไหวและอาคารถล่มเป็นวิธีการเตรียมความพร้อม	89.5	10.5
3. การขุดบ่อเก็บกักน้ำ เป็นวิธีการจัดเพื่อแก้ปัญหา หรือดูแลตนเองเมื่อเกิดเหตุภัยแล้ง	88.5	11.5
4. โครงการเยี่ยมยา ผู้ประสบภัยน้ำท่วมภาคใต้ เช่น การแจกต้นกล้ายาง	82.0	18.0
5. ฐานการณ์ของสาธารณภัยในชุมชนของท่านและที่อื่น เช่น สถานการณ์หมอกควันในจังหวัดลำพูน	84.5	15.5
6. มาตรการของภาครัฐในการฟื้นฟู เยี่ยมยาให้กับผู้ประสบภัย เช่น การให้เงินช่วยเหลือการสร้างบ้านให้ผู้ประสบภัย	92.5	7.5
7. ทราบว่าไม่ควรส่งต่อภาพที่ไม่เหมาะสม เพราะการแพร่ภาพเหตุการณ์ที่เกิดขึ้นบางภาพอาจส่งผลกระทบต่อจิตใจความตระหนักตกใจมากเกินไป เช่น ภาพผู้เสียชีวิตจากอุบัติเหตุ	90.0	10.0
8. รู้วิธีการและรู้จักหน่วยงานสถานที่ติดต่อขอความช่วยเหลือในกรณีประสบปัญหาสาธารณภัย	86.5	13.5
9. การสร้างฝายชะลอน้ำ การปลูกป่า เป็นวิธีการแก้ไขปัญหาภัยแล้งในระยะยาว	92.0	8.0
10. บริการตรวจสภาพรถฟรีก่อนออกเดินทางเป็นการช่วยลดอุบัติเหตุ	90.0	10.0
รวมเฉลี่ยผู้มีความเข้าใจ	88.5	



ตารางที่ 25 แสดงร้อยละ ผู้มีความเข้าใจข่าวสารการประชาสัมพันธ์ป้องกันและบรรเทาสาธารณภัยของกลุ่มตัวอย่างสำนักประชาสัมพันธ์เขต 5

ประเด็นความเข้าใจ	ความเข้าใจ	
	ใช่	ไม่ใช่
1. การขุดลอกคูคลอง เป็นวิธีการหนึ่งในการแก้ปัญหาสาธารณภัยน้ำท่วม และภัยแล้ง	91.3	8.7
2. ฝึกรป้องกันและบรรเทาสาธารณภัยจากแผ่นดินไหวและอาคารถล่มเป็นวิธีการเตรียมความพร้อม	89.7	10.3
3. การขุดบ่อเก็บกักน้ำ เป็นวิธีการจัดเพื่อแก้ปัญหา หรือดูแลตนเองเมื่อเกิดเหตุภัยแล้ง	91.7	8.3
4. โครงการเยี่ยมยา ผู้ประสบภัยน้ำท่วมภาคใต้ เช่น การแจกต้นกล้ายาง	87.3	12.7
5. ฐานการณ์ของสาธารณภัยในชุมชนของท่านและที่อื่น เช่น สถานการณ์หมอกควันในจังหวัดลำพูน	85.7	14.3
6. มาตรการของภาครัฐในการฟื้นฟู เยี่ยมยาให้กับผู้ประสบภัย เช่น การให้เงินช่วยเหลือการสร้างบ้านให้ผู้ประสบภัย	95.3	4.7
7. ทราบว่าไม่ควรส่งต่อภาพที่ไม่เหมาะสม เพราะการแพร่ภาพเหตุการณ์ที่เกิดขึ้นบางภาพอาจส่งผลกระทบต่อจิตใจความตระหนักตกใจมากเกินไป เช่น ภาพผู้เสียชีวิตจากอุบัติเหตุ	93.0	7.0
8. รู้วิธีการและรู้จักหน่วยงานสถานที่ติดต่อขอความช่วยเหลือในกรณีประสบปัญหาสาธารณภัย	90.0	10.0
9. การสร้างฝายชะลอน้ำ การปลูกป่า เป็นวิธีการแก้ไขปัญหาภัยแล้งในระยะยาว	94.0	6.0
10. บริการตรวจสภาพรถฟรีก่อนออกเดินทางเป็นการช่วยลดอุบัติเหตุ	94.0	6.0
รวมเฉลี่ยผู้มีความเข้าใจ	91.2	



ตารางที่ 26 แสดงร้อยละ ผู้มีความเข้าใจข่าวสารการประชาสัมพันธ์ป้องกันและบรรเทาสาธารณภัยของกลุ่มตัวอย่างสำนักประชาสัมพันธ์เขต 6

ประเด็นความเข้าใจ	ความเข้าใจ	
	ใช่	ไม่ใช่
1. การขุดลอกคูคลอง เป็นวิธีการหนึ่งในการแก้ปัญหาสาธารณภัยน้ำท่วม และภัยแล้ง	90.0	10.0
2. ฝึกรป้องกันและบรรเทาสาธารณภัยจากแผ่นดินไหวและอาคารถล่มเป็นวิธีการเตรียมความพร้อม	85.0	15.0
3. การขุดบ่อเก็บกักน้ำ เป็นวิธีการจัดเพื่อแก้ปัญหา หรือดูแลตนเองเมื่อเกิดเหตุภัยแล้ง	86.5	13.5
4. โครงการเยี่ยมยา ผู้ประสบภัยน้ำท่วมภาคใต้ เช่น การแจกต้นกล้ายาง	84.5	15.5
5. ฐานการณ์ของสาธารณภัยในชุมชนของท่านและที่อื่น เช่น สถานการณ์หมอกควันในจังหวัดลำพูน	81.5	18.5
6. มาตรการของภาครัฐในการฟื้นฟู เยี่ยมยาให้กับผู้ประสบภัย เช่น การให้เงินช่วยเหลือการสร้างบ้านให้ผู้ประสบภัย	87.5	12.5
7. ทราบว่าไม่ควรส่งต่อภาพที่ไม่เหมาะสม เพราะการแพร่ภาพเหตุการณ์ที่เกิดขึ้นบางภาพอาจส่งผลกระทบต่อจิตใจของคนมากเกินไป เช่น ภาพผู้เสียชีวิตจากอุบัติเหตุ	89.5	10.5
8. รู้วิธีการและรู้จักหน่วยงานสถานที่ติดต่อขอความช่วยเหลือในกรณีประสบปัญหาสาธารณภัย	80.0	20.0
9. การสร้างฝายชะลอน้ำ การปลูกป่า เป็นวิธีการแก้ไขปัญหาภัยแล้งในระยะยาว	90.5	9.5
10. บริการตรวจสภาพรถฟรีก่อนออกเดินทางเป็นการช่วยลดอุบัติเหตุ	91.5	8.5
รวมเฉลี่ยผู้มีความเข้าใจ	86.7	



ตารางที่ 27 แสดงร้อยละ ผู้มีความเข้าใจข่าวสารการประชาสัมพันธ์ป้องกันและบรรเทาสาธารณภัยของกลุ่มตัวอย่างสำนักประชาสัมพันธ์เขต 7

ประเด็นความเข้าใจ	ความเข้าใจ	
	ใช่	ไม่ใช่
1. การขุดลอกคูคลอง เป็นวิธีการหนึ่งในการแก้ปัญหาสาธารณภัยน้ำท่วม และภัยแล้ง	92.0	8.0
2. ฝึกรป้องกันและบรรเทาสาธารณภัยจากแผ่นดินไหวและอาคารถล่มเป็นวิธีการเตรียมความพร้อม	88.0	12.0
3. การขุดบ่อเก็บกักน้ำ เป็นวิธีการจัดเพื่อแก้ปัญหา หรือดูแลตนเองเมื่อเกิดเหตุภัยแล้ง	91.5	8.5
4. โครงการเยี่ยมยา ผู้ประสบภัยน้ำท่วมภาคใต้ เช่น การแจกต้นกล้ายาง	80.5	19.5
5. ฐานการณ์ของสาธารณภัยในชุมชนของท่านและที่อื่น เช่น สถานการณ์หมอกควันในจังหวัดลำพูน	81.5	18.5
6. มาตรการของภาครัฐในการฟื้นฟู เยี่ยมยาให้กับผู้ประสบภัย เช่น การให้เงินช่วยเหลือการสร้างบ้านให้ผู้ประสบภัย	89.5	10.5
7. ทราบว่าไม่ควรส่งต่อภาพที่ไม่เหมาะสม เพราะการแพร่ภาพเหตุการณ์ที่เกิดขึ้นบางภาพอาจส่งผลกระทบต่อจิตใจความตระหนักตกใจมากเกินไป เช่น ภาพผู้เสียชีวิตจากอุบัติเหตุ	91.0	9.0
8. รู้วิธีการและรู้จักหน่วยงานสถานที่ติดต่อขอความช่วยเหลือในกรณีประสบปัญหาสาธารณภัย	90.5	9.5
9. การสร้างฝายชะลอน้ำ การปลูกป่า เป็นวิธีการแก้ไขปัญหาภัยแล้งในระยะยาว	92.5	7.5
10. บริการตรวจสภาพรถฟรีก่อนออกเดินทางเป็นการช่วยลดอุบัติเหตุ	93.5	6.5
รวมเฉลี่ยผู้มีความเข้าใจ	89.1	



ตารางที่ 28 แสดงร้อยละ ผู้มีความเข้าใจข่าวสารการประชาสัมพันธ์ป้องกันและบรรเทาสาธารณภัยของกลุ่มตัวอย่างสำนักประชาสัมพันธ์เขต 8

ประเด็นความเข้าใจ	ความเข้าใจ	
	ใช่	ไม่ใช่
1. การขุดลอกคูคลอง เป็นวิธีการหนึ่งในการแก้ปัญหาสาธารณภัยน้ำท่วม และภัยแล้ง	89.5	10.5
2. ฝึกรป้องกันและบรรเทาสาธารณภัยจากแผ่นดินไหวและอาคารถล่มเป็นวิธีการเตรียมความพร้อม	86.5	13.5
3. การขุดบ่อเก็บกักน้ำ เป็นวิธีการจัดเพื่อแก้ปัญหา หรือดูแลตนเองเมื่อเกิดเหตุภัยแล้ง	86.5	13.5
4. โครงการเยี่ยมยา ผู้ประสบภัยน้ำท่วมภาคใต้ เช่น การแจกต้นกล้ายาง	73.5	26.5
5. ฐานการณ์ของสาธารณภัยในชุมชนของท่านและที่อื่น เช่น สถานการณ์หมอกควันในจังหวัดลำพูน	71.5	28.5
6. มาตรการของภาครัฐในการฟื้นฟู เยี่ยมยาให้กับผู้ประสบภัย เช่น การให้เงินช่วยเหลือการสร้างบ้านให้ผู้ประสบภัย	87.0	13.0
7. ทราบว่าไม่ควรส่งต่อภาพที่ไม่เหมาะสม เพราะการแพร่ภาพเหตุการณ์ที่เกิดขึ้นบางภาพอาจส่งผลกระทบต่อจิตใจของคนมากเกินไป เช่น ภาพผู้เสียชีวิตจากอุบัติเหตุ	88.5	11.5
8. รู้วิธีการและรู้จักหน่วยงานสถานที่ติดต่อขอความช่วยเหลือในกรณีประสบปัญหาสาธารณภัย	82.0	18.0
9. การสร้างฝายชะลอน้ำ การปลูกป่า เป็นวิธีการแก้ไขปัญหายุ่งยากในระยะยาว	91.0	9.0
10. บริการตรวจสภาพรถฟรีก่อนออกเดินทางเป็นการช่วยลดอุบัติเหตุ	90.5	9.5
รวมเฉลี่ยผู้มีความเข้าใจ	84.7	



5. การใช้ประโยชน์จากข่าวสารการประชาสัมพันธ์ป้องกันและบรรเทาสาธารณภัย

กลุ่มตัวอย่างโดยรวม มีการใช้ประโยชน์จากข้อมูลข่าวสารการประชาสัมพันธ์ป้องกันและบรรเทาสาธารณภัยในระดับ “มาก” คือ มีค่าเฉลี่ยระดับการใช้ประโยชน์โดยรวม 3.80 หรือ คิดเป็นร้อยละเฉลี่ยระดับการใช้ประโยชน์ ร้อยละ 76.0 โดยเฉพาะมีการนำข่าวสารไปใช้ประโยชน์ “ในการดูแลตนเองเมื่อประสบปัญหาสาธารณภัยได้” ดังรายละเอียดในตาราง

ตารางที่ 29 แสดงจำนวน ร้อยละ และค่าเฉลี่ยระดับการใช้ประโยชน์จากข่าวสารการประชาสัมพันธ์ป้องกันและบรรเทาสาธารณภัยของกลุ่มตัวอย่างรวม

การใช้ประโยชน์	ระดับการใช้ประโยชน์					ค่าเฉลี่ย (ความหมาย)
	มากที่สุด	มาก	ปานกลาง	น้อย	น้อยที่สุด /ไม่เลย	
1. โดยรวมแล้วสามารถนำข่าวสารไปใช้ประโยชน์ในการเตรียมความพร้อมล่วงหน้าได้ กรณีเกิดสาธารณภัย และภัยพิบัติ	395 (19.8)	920 (46.0)	609 (30.5)	65 (3.3)	11 (0.6)	3.81 (มาก)
2. สามารถนำข้อมูลไปแนะนำผู้อื่นให้มีความพร้อมรับมือกับสาธารณภัยและภัยพิบัติได้	363 (18.2)	876 (43.8)	660 (33.0)	91 (4.6)	10 (0.5)	3.75 (มาก)
3. สามารถนำข้อมูลข่าวสารมาใช้ประโยชน์ในการดูแลตนเองเมื่อประสบปัญหาสาธารณภัย	447 (22.4)	884 (44.2)	578 (28.9)	81 (4.1)	10 (0.5)	3.84 (มาก)
4. สามารถนำข้อมูลมาใช้ประโยชน์ได้อย่างเหมาะสมกับการบรรเทาปัญหาในพื้นที่หรือชุมชนได้	420 (21.0)	870 (43.5)	612 (30.6)	83 (4.2)	15 (0.8)	3.80 (มาก)
รวมเฉลี่ย						3.80 (มาก)
ร้อยละเฉลี่ย						76.0



การเปรียบเทียบค่าเฉลี่ยระดับการใช้ประโยชน์จากข่าวสารการประชาสัมพันธ์ป้องกันและบรรเทาสาธารณภัย จำแนกตามอายุ

เมื่อเปรียบเทียบค่าเฉลี่ยระดับการใช้ประโยชน์จากข่าวสารการประชาสัมพันธ์ป้องกันและบรรเทาสาธารณภัย จำแนกตามอายุของกลุ่มตัวอย่าง ผลการวิจัยพบว่า ทุกกลุ่มอายุมีค่าเฉลี่ยระดับการใช้ประโยชน์จากข่าวสารดังกล่าวในระดับ “มาก” เช่นเดียวกับกลุ่มอายุ 36 – 45 ปี และ 51 ปีขึ้นไป มีระดับการใช้ประโยชน์มากกว่ากลุ่มอายุอื่น ๆ เล็กน้อย ดังตาราง

ตารางที่ 30 แสดงค่าเฉลี่ยระดับการใช้ประโยชน์จากข่าวสารการประชาสัมพันธ์ป้องกันและบรรเทาสาธารณภัย จำแนกตามอายุ

การใช้ประโยชน์	อายุ (ปี)			
	กลุ่มเป้าหมายหลัก			กลุ่มเป้าหมายรอง 51 ขึ้นไป
	26 - 35	36 - 45	46 - 50	
1. โดยรวมแล้วสามารถนำข่าวสารไปใช้ประโยชน์ในการเตรียมความพร้อมล่วงหน้าได้ กรณีเกิดสาธารณภัยและภัยพิบัติ	3.81 (มาก)	3.82 (มาก)	3.76 (มาก)	3.85 (มาก)
2. สามารถนำข้อมูลไปแนะนำผู้อื่นให้มีความพร้อมรับมือกับสาธารณภัย และภัยพิบัติได้	3.70 (มาก)	3.77 (มาก)	3.73 (มาก)	3.78 (มาก)
3. สามารถนำข้อมูลข่าวสารมาใช้ประโยชน์ในการดูแลตนเองเมื่อประสบปัญหาสาธารณภัย	3.81 (มาก)	3.88 (มาก)	3.77 (มาก)	3.85 (มาก)
4. สามารถนำข้อมูลมาใช้ประโยชน์ได้อย่างเหมาะสมกับการบรรเทาปัญหาในพื้นที่หรือชุมชนได้	3.76 (มาก)	3.83 (มาก)	3.75 (มาก)	3.84 (มาก)
รวมเฉลี่ย	3.77 (มาก)	3.83 (มาก)	3.75 (มาก)	3.83 (มาก)
ร้อยละเฉลี่ย	75.4	76.6	75.0	76.6



การเปรียบเทียบค่าเฉลี่ยระดับการใช้ประโยชน์จากข่าวสารการประชาสัมพันธ์ป้องกันและบรรเทาสาธารณภัย จำแนกตามพื้นที่

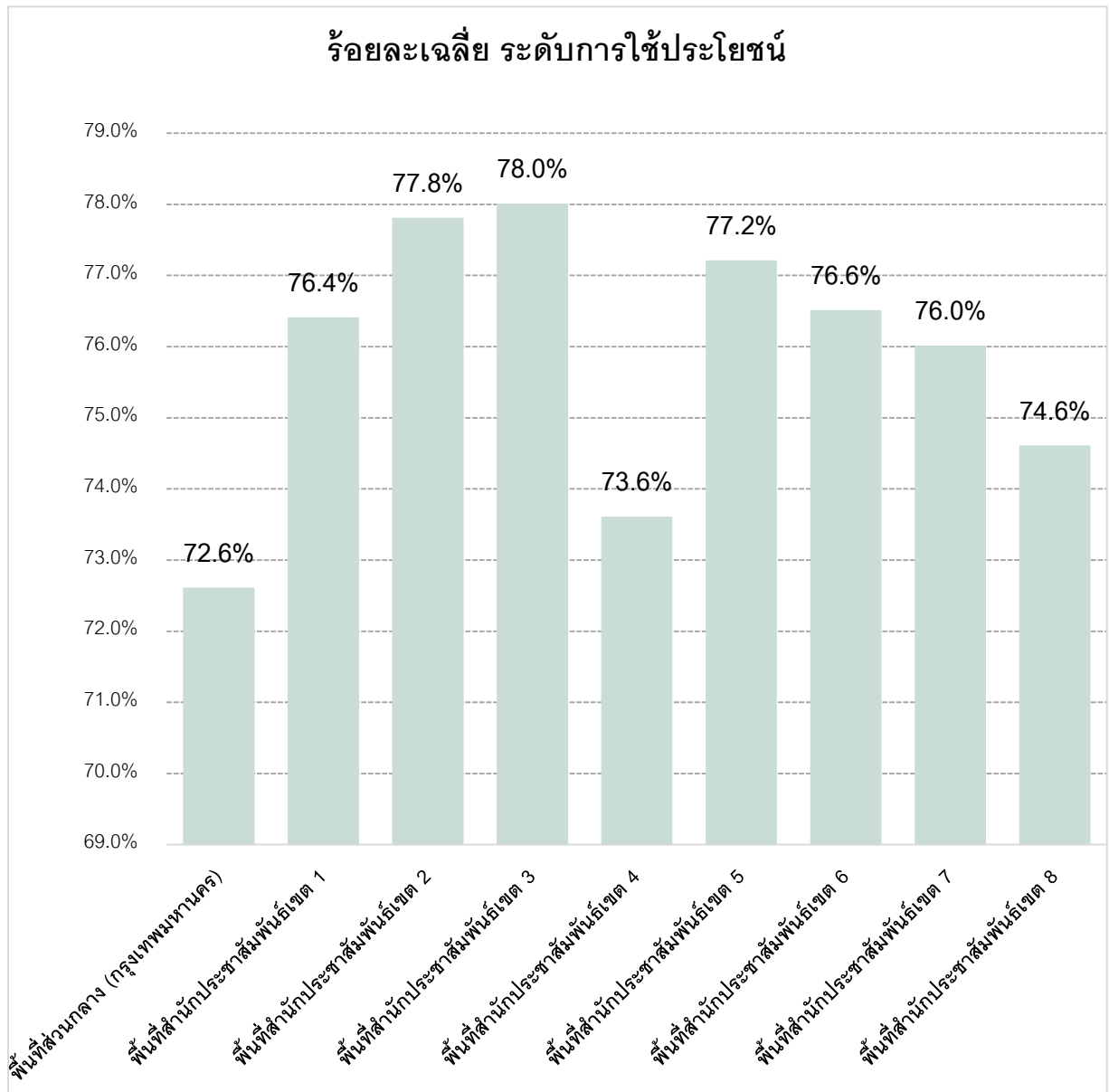
เมื่อเปรียบเทียบค่าเฉลี่ยระดับการใช้ประโยชน์จากข่าวสารการประชาสัมพันธ์ป้องกันและบรรเทาสาธารณภัย จำแนกตามพื้นที่ ผลการวิจัยพบว่า กลุ่มตัวอย่างทุกพื้นที่ที่มีระดับการใช้ประโยชน์จากข่าวสารดังกล่าวในระดับ “มาก” เช่นเดียวกัน โดยกลุ่มตัวอย่างในพื้นที่สำนักประชาสัมพันธ์เขต 3 มีค่าเฉลี่ยระดับการใช้ประโยชน์จากข่าวสารการประชาสัมพันธ์ป้องกันและบรรเทาสาธารณภัยมากกว่ากลุ่มตัวอย่างในพื้นที่อื่น ๆ เล็กน้อย ดังตาราง

ตารางที่ 31 แสดงค่าเฉลี่ยระดับการใช้ประโยชน์จากข่าวสารการประชาสัมพันธ์ป้องกันและบรรเทาสาธารณภัย จำแนกตามพื้นที่

พื้นที่	ค่าเฉลี่ยระดับการใช้ประโยชน์	ร้อยละเฉลี่ยระดับการใช้ประโยชน์
ส่วนกลาง (กรุงเทพมหานคร)	3.63	72.6
สำนักประชาสัมพันธ์เขต 1	3.82	76.4
สำนักประชาสัมพันธ์เขต 2	3.89	77.8
สำนักประชาสัมพันธ์เขต 3	3.90	78.0
สำนักประชาสัมพันธ์เขต 4	3.68	73.6
สำนักประชาสัมพันธ์เขต 5	3.86	77.2
สำนักประชาสัมพันธ์เขต 6	3.83	76.6
สำนักประชาสัมพันธ์เขต 7	3.80	76.0
สำนักประชาสัมพันธ์เขต 8	3.73	74.6



แผนภูมิ 3 แสดงร้อยละเฉลี่ย ระดับการใช้ประโยชน์จากข่าวสารการประชาสัมพันธ์ ป้องกันและบรรเทาสาธารณภัย จำแนกตามพื้นที่



ตารางที่ 32 แสดงจำนวน ร้อยละ และค่าเฉลี่ยระดับการใช้ประโยชน์จากข่าวสาร
การประชาสัมพันธ์ป้องกันและบรรเทาสาธารณภัยของกลุ่มตัวอย่างส่วนกลาง
(กรุงเทพมหานคร)

การใช้ประโยชน์	ระดับการใช้ประโยชน์					ค่าเฉลี่ย (ความหมาย)
	มากที่สุด	มาก	ปานกลาง	น้อย	น้อยที่สุด/ไม่เลย	
1. โดยรวมแล้วสามารถนำข่าวสารไปใช้ประโยชน์ในการเตรียมความพร้อมล่วงหน้าได้ กรณีเกิดสาธารณภัย และภัยพิบัติ	31 (15.5)	80 (40.0)	74 (37.0)	12 (6.0)	3 (1.5)	3.62 (มาก)
2. สามารถนำข้อมูลไปแนะนำผู้อื่นให้มีความพร้อมรับมือกับสาธารณภัยและภัยพิบัติได้	37 (18.5)	64 (32.0)	83 (41.5)	13 (6.5)	3 (1.5)	3.60 (มาก)
3. สามารถนำข้อมูลข่าวสารมาใช้ประโยชน์ในการดูแลตนเองเมื่อประสบปัญหาสาธารณภัย	34 (17.0)	79 (39.5)	76 (38.0)	8 (4.0)	3 (1.5)	3.67 (มาก)
4. สามารถนำข้อมูลมาใช้ประโยชน์ได้อย่างเหมาะสมกับการบรรเทาปัญหาในพื้นที่หรือชุมชนได้	29 (14.5)	80 (40.0)	79 (39.5)	9 (4.5)	3 (1.5)	3.62 (มาก)
รวมเฉลี่ย						3.63 (มาก)
ร้อยละเฉลี่ย						72.6



ตารางที่ 33 แสดงจำนวน ร้อยละ และค่าเฉลี่ยระดับการใช้ประโยชน์จากข่าวสาร
การประชาสัมพันธ์ป้องกันและบรรเทาสาธารณภัย ของกลุ่มตัวอย่าง
สำนักประชาสัมพันธ์เขต 1

การใช้ประโยชน์	ระดับการใช้ประโยชน์					ค่าเฉลี่ย (ความหมาย)
	มากที่สุด	มาก	ปานกลาง	น้อย	น้อยที่สุด /ไม่เลย	
1. โดยรวมแล้วสามารถนำข่าวสารไปใช้ประโยชน์ในการเตรียมความพร้อมล่วงหน้าได้ กรณีเกิดสาธารณภัย และภัยพิบัติ	34 (17.0)	114 (57.0)	48 (24.0)	4 (2.0)	-	3.89 (มาก)
2. สามารถนำข้อมูลไปแนะนำผู้อื่นให้มีความพร้อมรับมือกับสาธารณภัยและภัยพิบัติได้	32 (16.0)	94 (47.0)	65 (32.5)	9 (4.5)	-	3.75 (มาก)
3. สามารถนำข้อมูลข่าวสารมาใช้ประโยชน์ในการดูแลตนเองเมื่อประสบปัญหาสาธารณภัย	37 (18.5)	102 (51.0)	55 (27.5)	6 (3.0)	-	3.85 (มาก)
4. สามารถนำข้อมูลมาใช้ประโยชน์ได้อย่างเหมาะสมกับการบรรเทาปัญหาในพื้นที่หรือชุมชนได้	33 (16.5)	97 (48.5)	62 (31.0)	7 (3.5)	1 (0.5)	3.77 (มาก)
รวมเฉลี่ย						3.82 (มาก)
ร้อยละเฉลี่ย						76.4



ตารางที่ 34 แสดงจำนวน ร้อยละ และค่าเฉลี่ยระดับการใช้ประโยชน์จากข่าวสาร
การประชาสัมพันธ์ป้องกันและบรรเทาสาธารณภัย ของกลุ่มตัวอย่าง
สำนักประชาสัมพันธ์เขต 2

การใช้ประโยชน์	ระดับการใช้ประโยชน์					ค่าเฉลี่ย (ความหมาย)
	มากที่สุด	มาก	ปานกลาง	น้อย	น้อยที่สุด/ไม่เลย	
1. โดยรวมแล้วสามารถนำข่าวสารไปใช้ประโยชน์ในการเตรียมความพร้อมล่วงหน้าได้ กรณีเกิดสาธารณภัย และภัยพิบัติ	41 (20.5)	97 (48.5)	59 (29.5)	2 (1.0)	1 (0.5)	3.88 (มาก)
2. สามารถนำข้อมูลไปแนะนำผู้อื่นให้มีความพร้อมรับมือกับสาธารณภัยและภัยพิบัติได้	29 (14.5)	102 (51.0)	63 (31.5)	5 (2.5)	1 (0.5)	3.77 (มาก)
3. สามารถนำข้อมูลข่าวสารมาใช้ประโยชน์ในการดูแลตนเองเมื่อประสบปัญหาสาธารณภัย	55 (27.5)	91 (45.5)	51 (25.5)	2 (1.0)	1 (0.5)	3.99 (มาก)
4. สามารถนำข้อมูลมาใช้ประโยชน์ได้อย่างเหมาะสมกับการบรรเทาปัญหาในพื้นที่หรือชุมชนได้	46 (23.0)	93 (46.5)	58 (29.0)	2 (1.0)	1 (0.5)	3.91 (มาก)
รวมเฉลี่ย						3.89 (มาก)
ร้อยละเฉลี่ย						77.8



ตารางที่ 35 แสดงจำนวน ร้อยละ และค่าเฉลี่ยระดับการใช้ประโยชน์จากข่าวสาร
การประชาสัมพันธ์ป้องกันและบรรเทาสาธารณภัย ของกลุ่มตัวอย่าง
สำนักประชาสัมพันธ์เขต 3

การใช้ประโยชน์	ระดับการใช้ประโยชน์					ค่าเฉลี่ย (ความหมาย)
	มากที่สุด	มาก	ปานกลาง	น้อย	น้อยที่สุด/ไม่เลย	
1. โดยรวมแล้วสามารถนำข่าวสารไปใช้ประโยชน์ในการเตรียมความพร้อมล่วงหน้าได้ กรณีเกิดสาธารณภัย และภัยพิบัติ	66 (22.0)	143 (47.7)	81 (27.0)	10 (3.3)	-	3.88 (มาก)
2. สามารถนำข้อมูลไปแนะนำผู้อื่นให้มีความพร้อมรับมือกับสาธารณภัยและภัยพิบัติได้	57 (19.0)	147 (49.0)	81 (27.0)	15 (5.0)	-	3.82 (มาก)
3. สามารถนำข้อมูลข่าวสารมาใช้ประโยชน์ในการดูแลตนเองเมื่อประสบปัญหาสาธารณภัย	76 (25.3)	140 (46.7)	66 (22.0)	18 (6.0)	-	3.91 (มาก)
4. สามารถนำข้อมูลมาใช้ประโยชน์ได้อย่างเหมาะสมกับการบรรเทาปัญหาในพื้นที่หรือชุมชนได้	88 (29.3)	134 (44.7)	67 (22.3)	8 (2.7)	3 (1.0)	3.99 (มาก)
รวมเฉลี่ย						3.90 (มาก)
ร้อยละเฉลี่ย						78.0



ตารางที่ 36 แสดงจำนวน ร้อยละ และค่าเฉลี่ยระดับการใช้ประโยชน์จากข่าวสาร
การประชาสัมพันธ์ป้องกันและบรรเทาสาธารณภัย ของกลุ่มตัวอย่าง
สำนักประชาสัมพันธ์เขต 4

การใช้ประโยชน์	ระดับการใช้ประโยชน์					ค่าเฉลี่ย (ความหมาย)
	มากที่สุด	มาก	ปานกลาง	น้อย	น้อยที่สุด/ไม่เลย	
1. โดยรวมแล้วสามารถนำข่าวสารไปใช้ประโยชน์ในการเตรียมความพร้อมล่วงหน้าได้ กรณีเกิดสาธารณภัย และภัยพิบัติ	32 (16.0)	90 (45.0)	63 (31.5)	11 (5.5)	4 (2.0)	3.68 (มาก)
2. สามารถนำข้อมูลไปแนะนำผู้อื่นให้มีความพร้อมรับมือกับสาธารณภัยและภัยพิบัติได้	32 (16.0)	86 (43.0)	67 (33.5)	11 (5.5)	4 (2.0)	3.66 (มาก)
3. สามารถนำข้อมูลข่าวสารมาใช้ประโยชน์ในการดูแลตนเองเมื่อประสบปัญหาสาธารณภัย	42 (21.0)	84 (42.0)	57 (28.5)	13 (6.5)	4 (2.0)	3.74 (มาก)
4. สามารถนำข้อมูลมาใช้ประโยชน์ได้อย่างเหมาะสมกับการบรรเทาปัญหาในพื้นที่หรือชุมชนได้	32 (16.0)	84 (42.0)	69 (34.5)	10 (5.0)	5 (2.5)	3.64 (มาก)
รวมเฉลี่ย						3.68 (มาก)
ร้อยละเฉลี่ย						73.6



ตารางที่ 37 แสดงจำนวน ร้อยละ และค่าเฉลี่ยระดับการใช้ประโยชน์จากข่าวสาร
การประชาสัมพันธ์ป้องกันและบรรเทาสาธารณภัย ของกลุ่มตัวอย่าง
สำนักประชาสัมพันธ์เขต 5

การใช้ประโยชน์	ระดับการใช้ประโยชน์					ค่าเฉลี่ย (ความหมาย)
	มากที่สุด	มาก	ปานกลาง	น้อย	น้อยที่สุด/ไม่เลย	
1. โดยรวมแล้วสามารถนำข่าวสารไปใช้ประโยชน์ในการเตรียมความพร้อมล่วงหน้าได้ กรณีเกิดสาธารณภัย และภัยพิบัติ	79 (26.3)	121 (40.3)	85 (28.3)	15 (5.0)	-	3.88 (มาก)
2. สามารถนำข้อมูลไปแนะนำผู้อื่นให้มีความพร้อมรับมือกับสาธารณภัยและภัยพิบัติได้	74 (24.7)	116 (38.7)	90 (30.0)	20 (6.7)	-	3.81 (มาก)
3. สามารถนำข้อมูลข่าวสารมาใช้ประโยชน์ในการดูแลตนเองเมื่อประสบปัญหาสาธารณภัย	89 (29.7)	111 (37.0)	79 (26.3)	21 (7.0)	-	3.89 (มาก)
4. สามารถนำข้อมูลมาใช้ประโยชน์ได้อย่างเหมาะสมกับการบรรเทาปัญหาในพื้นที่หรือชุมชนได้	83 (27.7)	114 (38.0)	79 (26.3)	24 (8.0)	-	3.85 (มาก)
รวมเฉลี่ย						3.86 (มาก)
ร้อยละเฉลี่ย						77.2



ตารางที่ 38 แสดงจำนวน ร้อยละ และค่าเฉลี่ยระดับการใช้ประโยชน์จากข่าวสาร
การประชาสัมพันธ์ป้องกันและบรรเทาสาธารณภัย ของกลุ่มตัวอย่าง
สำนักประชาสัมพันธ์เขต 6

การใช้ประโยชน์	ระดับการใช้ประโยชน์					ค่าเฉลี่ย (ความหมาย)
	มากที่สุด	มาก	ปานกลาง	น้อย	น้อยที่สุด/ไม่เลย	
1. โดยรวมแล้วสามารถนำข่าวสารไปใช้ประโยชน์ในการเตรียมความพร้อมล่วงหน้าได้ กรณีเกิดสาธารณภัย และภัยพิบัติ	42 (21.0)	86 (43.0)	70 (35.0)	1 (0.5)	1 (0.5)	3.84 (มาก)
2. สามารถนำข้อมูลไปแนะนำผู้อื่นให้มีความพร้อมรับมือกับสาธารณภัยและภัยพิบัติได้	43 (21.5)	87 (43.5)	66 (33.0)	3 (1.5)	1 (0.5)	3.84 (มาก)
3. สามารถนำข้อมูลข่าวสารมาใช้ประโยชน์ในการดูแลตนเองเมื่อประสบปัญหาสาธารณภัย	42 (21.0)	86 (43.0)	69 (34.5)	2 (1.0)	1 (0.5)	3.83 (มาก)
4. สามารถนำข้อมูลมาใช้ประโยชน์ได้อย่างเหมาะสมกับการบรรเทาปัญหาในพื้นที่หรือชุมชนได้	39 (19.5)	84 (42.0)	74 (37.0)	2 (1.0)	1 (0.5)	3.79 (มาก)
รวมเฉลี่ย						3.83 (มาก)
ร้อยละเฉลี่ย						76.6



ตารางที่ 39 แสดงจำนวน ร้อยละ และค่าเฉลี่ยระดับการใช้ประโยชน์จากข่าวสาร
การประชาสัมพันธ์ป้องกันและบรรเทาสาธารณภัย ของกลุ่มตัวอย่าง
สำนักประชาสัมพันธ์เขต 7

การใช้ประโยชน์	ระดับการใช้ประโยชน์					ค่าเฉลี่ย (ความหมาย)
	มากที่สุด	มาก	ปานกลาง	น้อย	น้อยที่สุด/ไม่เลย	
1. โดยรวมแล้วสามารถนำข่าวสารไปใช้ประโยชน์ในการเตรียมความพร้อมล่วงหน้าได้ กรณีเกิดสาธารณภัย และภัยพิบัติ	34 (17.0)	98 (49.0)	63 (31.5)	4 (2.0)	1 (0.5)	3.80 (มาก)
2. สามารถนำข้อมูลไปแนะนำผู้อื่นให้มีความพร้อมรับมือกับสาธารณภัยและภัยพิบัติได้	30 (15.0)	97 (48.5)	66 (33.0)	6 (3.0)	1 (0.5)	3.75 (มาก)
3. สามารถนำข้อมูลข่าวสารมาใช้ประโยชน์ในการดูแลตนเองเมื่อประสบปัญหาสาธารณภัย	36 (18.0)	102 (51.0)	55 (27.5)	6 (3.0)	1 (0.5)	3.83 (มาก)
4. สามารถนำข้อมูลมาใช้ประโยชน์ได้อย่างเหมาะสมกับการบรรเทาปัญหาในพื้นที่หรือชุมชนได้	35 (17.5)	102 (51.0)	54 (27.0)	8 (4.0)	1 (0.5)	3.81 (มาก)
รวมเฉลี่ย						3.80 (มาก)
ร้อยละเฉลี่ย						76.0



ตารางที่ 40 แสดงจำนวน ร้อยละ และค่าเฉลี่ยระดับการใช้ประโยชน์จากข่าวสาร
การประชาสัมพันธ์ป้องกันและบรรเทาสาธารณภัย ของกลุ่มตัวอย่าง
สำนักประชาสัมพันธ์เขต 8

การใช้ประโยชน์	ระดับการใช้ประโยชน์					ค่าเฉลี่ย (ความหมาย)
	มากที่สุด	มาก	ปานกลาง	น้อย	น้อยที่สุด/ไม่เลย	
1. โดยรวมแล้วสามารถนำข่าวสารไปใช้ประโยชน์ในการเตรียมความพร้อมล่วงหน้าได้ กรณีเกิดสาธารณภัย และภัยพิบัติ	36 (18.0)	91 (45.5)	66 (33.0)	6 (3.0)	1 (0.5)	3.78 (มาก)
2. สามารถนำข้อมูลไปแนะนำผู้อื่นให้มีความพร้อมรับมือกับสาธารณภัยและภัยพิบัติได้	29 (14.5)	83 (41.5)	79 (39.5)	9 (4.5)	-	3.66 (มาก)
3. สามารถนำข้อมูลข่าวสารมาใช้ประโยชน์ในการดูแลตนเองเมื่อประสบปัญหาสาธารณภัย	36 (18.0)	89 (44.5)	70 (35.0)	5 (2.5)	-	3.78 (มาก)
4. สามารถนำข้อมูลมาใช้ประโยชน์ได้อย่างเหมาะสมกับการบรรเทาปัญหาในพื้นที่หรือชุมชนได้	35 (17.5)	82 (41.0)	70 (35.0)	13 (6.5)	-	3.70 (มาก)
รวมเฉลี่ย						3.73 (มาก)
ร้อยละเฉลี่ย						74.6



6. ความเชื่อมั่นต่อข้อมูลข่าวสารที่ได้รับจากสื่อ / กิจกรรมการประชาสัมพันธ์ป้องกันและบรรเทาสาธารณภัย

กลุ่มตัวอย่างโดยรวมมีระดับความเชื่อมั่นต่อข้อมูลข่าวสารที่ได้รับจากสื่อ / กิจกรรมการประชาสัมพันธ์ป้องกันและบรรเทาสาธารณภัยในระดับ “มาก” หรือร้อยละเฉลี่ยร้อยละ 73.2 โดยมีความเชื่อมั่นทั้งด้านความถูกต้อง ความรวดเร็ว และด้านความเป็นกลางอยู่ในระดับ “มาก” เช่นเดียวกัน ดังรายละเอียดในตาราง

ตารางที่ 41 แสดงจำนวน ร้อยละ และค่าเฉลี่ยระดับความเชื่อมั่นข้อมูลข่าวสารที่ได้รับจากสื่อ / กิจกรรมการประชาสัมพันธ์ป้องกันและบรรเทาสาธารณภัยของกลุ่มตัวอย่างโดยรวม

ความเชื่อมั่นต่อข่าวสาร	ระดับความเชื่อมั่น					ค่าเฉลี่ย	ความหมาย
	มากที่สุด	มาก	ปานกลาง	น้อย	น้อยมาก / ไม่เลย		
ด้านความถูกต้อง	293 (14.7)	874 (43.7)	752 (37.6)	64 (3.2)	17 (0.9)	3.68	มาก
ด้านความรวดเร็ว	275 (13.8)	908 (45.4)	736 (36.8)	73 (3.7)	8 (0.4)	3.68	มาก
ด้านความเป็นกลาง	300 (15.0)	801 (40.1)	777 (38.9)	102 (5.1)	20 (1.0)	3.63	มาก
รวมเฉลี่ยระดับความเชื่อมั่น						3.66	มาก
ร้อยละเฉลี่ยระดับความเชื่อมั่น						73.2	
ร้อยละของผู้มีความเชื่อมั่น*						95.2	

*ร้อยละของผู้มีความเชื่อมั่น คือ จำนวนผู้มีความเชื่อมั่นในระดับปานกลางถึงมากที่สุด คำนวณรวมเฉลี่ยทั้ง 3 ด้าน คือ ด้านความถูกต้อง ความรวดเร็ว และความเป็นกลาง



การเปรียบเทียบค่าเฉลี่ยระดับความเชื่อมั่นต่อข่าวสารการประชาสัมพันธ์ป้องกันและบรรเทาสาธารณภัย จำแนกตามอายุ

เมื่อเปรียบเทียบระดับความเชื่อมั่นต่อข่าวสารการประชาสัมพันธ์ป้องกันและบรรเทาสาธารณภัย จำแนกตามอายุของกลุ่มตัวอย่าง ผลการวิจัยพบว่า ทุกกลุ่มอายุมีค่าเฉลี่ยระดับความเชื่อมั่นต่อข่าวสารดังกล่าวอยู่ในระดับ “มาก” เช่นเดียวกัน อย่างไรก็ตาม ไรก็ดี กลุ่มตัวอย่างอายุ 51 ปีขึ้นไป ซึ่งเป็นกลุ่มเป้าหมายรอง มีระดับความเชื่อมั่นต่อข่าวสารมากกว่ากลุ่มอายุอื่น ๆ เล็กน้อย ดังตาราง

ตารางที่ 42 แสดงค่าเฉลี่ยระดับความเชื่อมั่นต่อข่าวสารการประชาสัมพันธ์ป้องกันและบรรเทาสาธารณภัย จำแนกตามอายุ

ความเชื่อมั่น	อายุ (ปี)			
	กลุ่มเป้าหมายหลัก			กลุ่มเป้าหมายรอง 51 ขึ้นไป
	26 - 35	36 - 45	46 - 50	
ด้านความถูกต้อง	3.61 (มาก)	3.72 (มาก)	3.66 (มาก)	3.76 (มาก)
ด้านความรวดเร็ว	3.63 (มาก)	3.71 (มาก)	3.64 (มาก)	3.81 (มาก)
ด้านความเป็นกลาง	3.55 (มาก)	3.67 (มาก)	3.61 (มาก)	3.73 (มาก)
รวมเฉลี่ย	3.60 (มาก)	3.70 (มาก)	3.64 (มาก)	3.77 (มาก)
ร้อยละเฉลี่ย	72.0	74.0	72.8	75.4



การเปรียบเทียบค่าเฉลี่ยระดับความเชื่อมั่นต่อข่าวสารการประชาสัมพันธ์ป้องกันและบรรเทาสาธารณภัย จำแนกตามพื้นที่

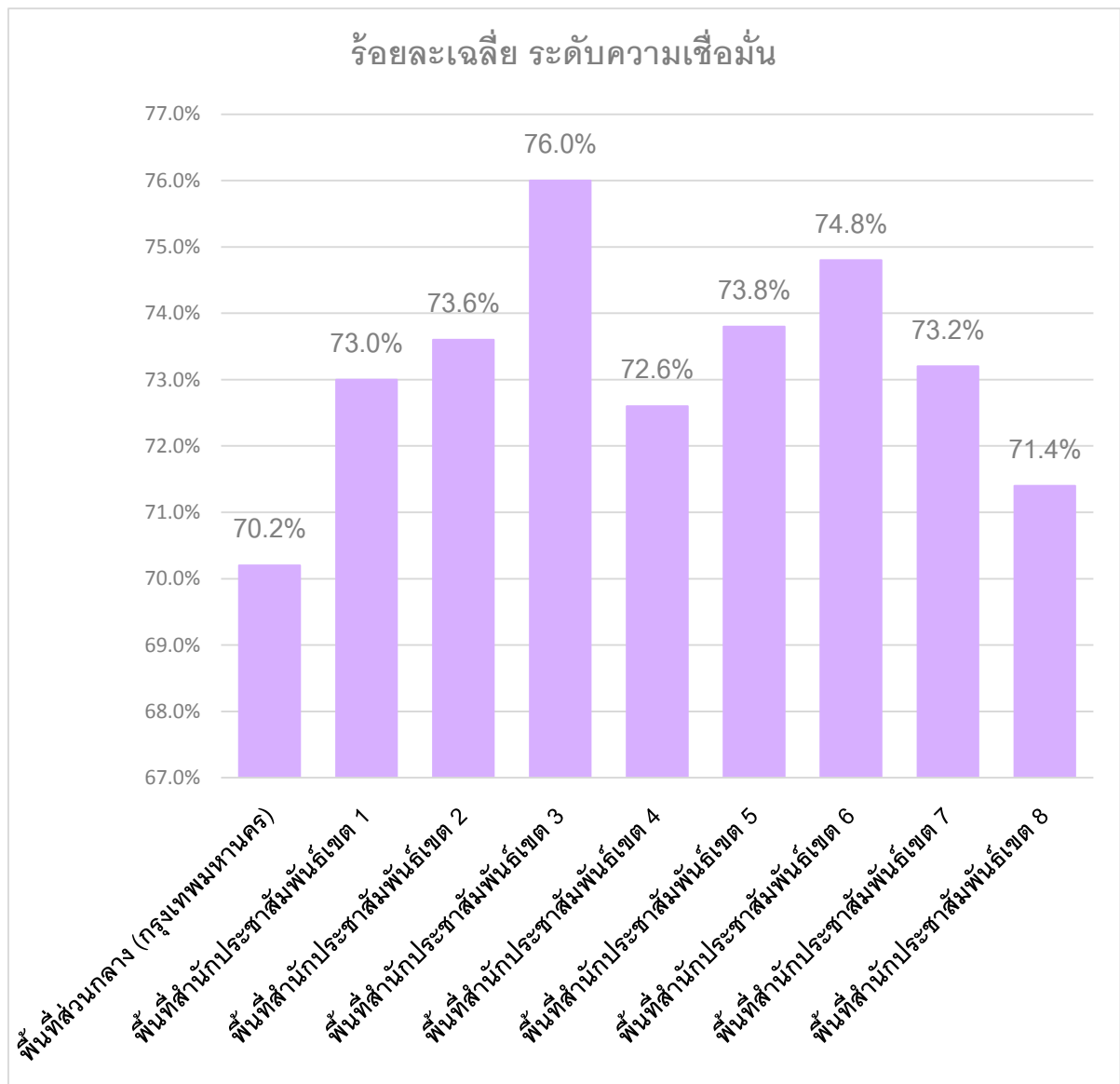
เมื่อพิจารณาเปรียบเทียบระดับความเชื่อมั่นต่อข้อมูลข่าวสารที่ได้รับจากการประชาสัมพันธ์ป้องกันและบรรเทาสาธารณภัย จำแนกตามพื้นที่ ผลการวิจัยพบว่า กลุ่มตัวอย่างทุกพื้นที่มีระดับความเชื่อมั่นในระดับ “มาก” เช่นเดียวกัน ดังตาราง

ตารางที่ 43 แสดงค่าเฉลี่ยระดับความเชื่อมั่นต่อข้อมูลข่าวสารที่ได้รับจากสื่อ / กิจกรรมของการประชาสัมพันธ์ป้องกันและบรรเทาสาธารณภัย จำแนกตามพื้นที่

พื้นที่	ค่าเฉลี่ยระดับความเชื่อมั่น	ร้อยละเฉลี่ยระดับความเชื่อมั่น
ส่วนกลาง (กรุงเทพมหานคร)	3.51	70.2
สำนักประชาสัมพันธ์เขต 1	3.65	73.0
สำนักประชาสัมพันธ์เขต 2	3.68	73.6
สำนักประชาสัมพันธ์เขต 3	3.80	76.0
สำนักประชาสัมพันธ์เขต 4	3.63	72.6
สำนักประชาสัมพันธ์เขต 5	3.69	73.8
สำนักประชาสัมพันธ์เขต 6	3.74	74.8
สำนักประชาสัมพันธ์เขต 7	3.66	73.2
สำนักประชาสัมพันธ์เขต 8	3.57	71.4



แผนภูมิ 4 แสดงร้อยละเฉลี่ย ระดับความเชื่อมั่นต่อข้อมูลข่าวสารที่ได้รับจากสื่อ / กิจกรรมของการประชาสัมพันธ์ป้องกันและบรรเทาสาธารณภัย จำแนกตามพื้นที่



ตารางที่ 44 แสดงจำนวน ร้อยละ และค่าเฉลี่ยระดับความเชื่อมั่นต่อข้อมูลข่าวสาร
ที่ได้รับจากสื่อ/ กิจกรรมการประชาสัมพันธ์ป้องกันและบรรเทาสาธารณภัย
ของกลุ่มตัวอย่างส่วนกลาง (กรุงเทพมหานคร)

ความเชื่อมั่นต่อข่าวสาร	ระดับความเชื่อมั่น					ค่าเฉลี่ย	ความหมาย
	มากที่สุด	มาก	ปานกลาง	น้อย	น้อยมาก/ไม่เลย		
ด้านความถูกต้อง	17 (8.5)	83 (41.5)	88 (44.0)	8 (4.0)	4 (2.0)	3.51	มาก
ด้านความรวดเร็ว	14 (7.0)	90 (45.0)	86 (43.0)	8 (4.0)	2 (1.0)	3.53	มาก
ด้านความเป็นกลาง	22 (11.0)	76 (38.0)	86 (43.0)	12 (6.0)	4 (2.0)	3.50	มาก
รวมเฉลี่ยระดับความเชื่อมั่น						3.51	มาก
ร้อยละเฉลี่ยระดับความเชื่อมั่น						70.2	

ตารางที่ 45 แสดงจำนวน ร้อยละ และค่าเฉลี่ยระดับความเชื่อมั่นต่อข้อมูลข่าวสาร
ที่ได้รับจากสื่อ/ กิจกรรมการประชาสัมพันธ์ป้องกันและบรรเทาสาธารณภัย
ของกลุ่มตัวอย่างสำนักประชาสัมพันธ์เขต 1

ความเชื่อมั่นต่อข่าวสาร	ระดับความเชื่อมั่น					ค่าเฉลี่ย	ความหมาย
	มากที่สุด	มาก	ปานกลาง	น้อย	น้อยมาก/ไม่เลย		
ด้านความถูกต้อง	30 (15.0)	83 (41.5)	76 (38.0)	4 (2.0)	7 (3.5)	3.63	มาก
ด้านความรวดเร็ว	29 (14.5)	86 (43.0)	78 (39.0)	3 (1.5)	4 (2.0)	3.67	มาก
ด้านความเป็นกลาง	28 (14.0)	85 (42.5)	79 (39.5)	4 (2.0)	4 (2.0)	3.65	มาก
รวมเฉลี่ยระดับความเชื่อมั่น						3.65	มาก
ร้อยละเฉลี่ยระดับความเชื่อมั่น						73.0	



ตารางที่ 46 แสดงจำนวน ร้อยละ และค่าเฉลี่ยระดับความเชื่อมั่นต่อข้อมูลข่าวสาร
ที่ได้รับจากสื่อ / กิจกรรมการประชาสัมพันธ์ป้องกันและบรรเทาสาธารณภัย

ของกลุ่มตัวอย่างสำนักประชาสัมพันธ์เขต 2

ความเชื่อมั่นต่อข่าวสาร	ระดับความเชื่อมั่น					ค่าเฉลี่ย	ความหมาย
	มากที่สุด	มาก	ปานกลาง	น้อย	น้อยมาก / ไม่เลย		
ด้านความถูกต้อง	32 (16.0)	82 (41.0)	82 (41.0)	3 (1.5)	1 (0.5)	3.71	มาก
ด้านความรวดเร็ว	34 (17.0)	90 (45.0)	73 (36.5)	2 (1.0)	1 (0.5)	3.77	มาก
ด้านความเป็นกลาง	18 (9.0)	85 (42.5)	87 (43.5)	8 (4.0)	2 (1.0)	3.55	มาก
รวมเฉลี่ยระดับความเชื่อมั่น						3.68	มาก
ร้อยละเฉลี่ยระดับความเชื่อมั่น						73.6	

ตารางที่ 47 แสดงจำนวน ร้อยละ และค่าเฉลี่ยระดับความเชื่อมั่นต่อข้อมูลข่าวสาร
ที่ได้รับจากสื่อ / กิจกรรมการประชาสัมพันธ์ป้องกันและบรรเทาสาธารณภัย

ของกลุ่มตัวอย่างสำนักประชาสัมพันธ์เขต 3

ความเชื่อมั่นต่อข่าวสาร	ระดับความเชื่อมั่น					ค่าเฉลี่ย	ความหมาย
	มากที่สุด	มาก	ปานกลาง	น้อย	น้อยมาก / ไม่เลย		
ด้านความถูกต้อง	60 (20.0)	142 (47.3)	84 (28.0)	11 (3.7)	3 (1.0)	3.82	มาก
ด้านความรวดเร็ว	61 (20.3)	133 (44.3)	96 (32.0)	9 (3.0)	1 (0.3)	3.81	มาก
ด้านความเป็นกลาง	51 (17.0)	145 (48.3)	93 (31.0)	6 (2.0)	5 (1.7)	3.77	มาก
รวมเฉลี่ยระดับความเชื่อมั่น						3.80	มาก
ร้อยละเฉลี่ยระดับความเชื่อมั่น						76.0	



ตารางที่ 48 แสดงจำนวน ร้อยละ และค่าเฉลี่ยระดับความเชื่อมั่นต่อข้อมูลข่าวสารที่ได้รับจากสื่อ / กิจกรรมการประชาสัมพันธ์ป้องกันและบรรเทาสาธารณภัย

ของกลุ่มตัวอย่างสำนักประชาสัมพันธ์เขต 4

ความเชื่อมั่นต่อข่าวสาร	ระดับความเชื่อมั่น					ค่าเฉลี่ย	ความหมาย
	มากที่สุด	มาก	ปานกลาง	น้อย	น้อยมาก / ไม่เลย		
ด้านความถูกต้อง	25 (12.5)	89 (44.5)	76 (38.0)	10 (5.0)	-	3.65	มาก
ด้านความรวดเร็ว	20 (10.0)	98 (49.0)	70 (35.0)	12 (6.0)	-	3.63	มาก
ด้านความเป็นกลาง	35 (17.5)	67 (33.5)	82 (41.0)	16 (8.0)	-	3.61	มาก
รวมเฉลี่ยระดับความเชื่อมั่น						3.63	มาก
ร้อยละเฉลี่ยระดับความเชื่อมั่น						72.6	

ตารางที่ 49 แสดงจำนวน ร้อยละ และค่าเฉลี่ยระดับความเชื่อมั่นต่อข้อมูลข่าวสารที่ได้รับจากสื่อ / กิจกรรมการประชาสัมพันธ์ป้องกันและบรรเทาสาธารณภัย

ของกลุ่มตัวอย่างสำนักประชาสัมพันธ์เขต 5

ความเชื่อมั่นต่อข่าวสาร	ระดับความเชื่อมั่น					ค่าเฉลี่ย	ความหมาย
	มากที่สุด	มาก	ปานกลาง	น้อย	น้อยมาก / ไม่เลย		
ด้านความถูกต้อง	51 (17.0)	134 (44.7)	101 (33.7)	13 (4.3)	1 (0.3)	3.74	มาก
ด้านความรวดเร็ว	44 (14.7)	126 (42.0)	110 (36.7)	20 (6.7)	-	3.65	มาก
ด้านความเป็นกลาง	60 (20.0)	114 (38.0)	97 (32.3)	27 (9.0)	2 (0.7)	3.68	มาก
รวมเฉลี่ยระดับความเชื่อมั่น						3.69	มาก
ร้อยละเฉลี่ยระดับความเชื่อมั่น						73.8	



ตารางที่ 50 แสดงจำนวน ร้อยละ และค่าเฉลี่ยระดับความเชื่อมั่นต่อข้อมูลข่าวสาร
ที่ได้รับจากสื่อ / กิจกรรมการประชาสัมพันธ์ป้องกันและบรรเทาสาธารณภัย

ของกลุ่มตัวอย่างสำนักประชาสัมพันธ์เขต 6

ความเชื่อมั่นต่อข่าวสาร	ระดับความเชื่อมั่น					ค่าเฉลี่ย	ความหมาย
	มากที่สุด	มาก	ปานกลาง	น้อย	น้อยมาก / ไม่เลย		
ด้านความถูกต้อง	34 (17.0)	87 (43.5)	74 (37.0)	4 (2.0)	1 (0.5)	3.75	มาก
ด้านความรวดเร็ว	35 (17.5)	93 (46.5)	66 (33.0)	6 (3.0)	-	3.79	มาก
ด้านความเป็นกลาง	36 (18.0)	76 (38.0)	79 (39.5)	7 (3.5)	2 (1.0)	3.69	มาก
รวมเฉลี่ยระดับความเชื่อมั่น						3.74	มาก
ร้อยละเฉลี่ยระดับความเชื่อมั่น						74.8	

ตารางที่ 51 แสดงจำนวน ร้อยละ และค่าเฉลี่ยระดับความเชื่อมั่นต่อข้อมูลข่าวสาร
ที่ได้รับจากสื่อ / กิจกรรมการประชาสัมพันธ์ป้องกันและบรรเทาสาธารณภัย

ของกลุ่มตัวอย่างสำนักประชาสัมพันธ์เขต 7

ความเชื่อมั่นต่อข่าวสาร	ระดับความเชื่อมั่น					ค่าเฉลี่ย	ความหมาย
	มากที่สุด	มาก	ปานกลาง	น้อย	น้อยมาก / ไม่เลย		
ด้านความถูกต้อง	19 (9.5)	101 (50.5)	74 (37.0)	6 (3.0)	-	3.67	มาก
ด้านความรวดเร็ว	16 (8.0)	107 (53.5)	70 (35.0)	7 (3.5)	-	3.66	มาก
ด้านความเป็นกลาง	30 (15.0)	81 (40.5)	77 (38.5)	12 (6.0)	-	3.65	มาก
รวมเฉลี่ยระดับความเชื่อมั่น						3.66	มาก
ร้อยละเฉลี่ยระดับความเชื่อมั่น						73.2	



ตารางที่ 52 แสดงจำนวน ร้อยละ และค่าเฉลี่ยระดับความเชื่อมั่นต่อข้อมูลข่าวสารที่ได้รับจากสื่อ / กิจกรรมการประชาสัมพันธ์ป้องกันและบรรเทาสาธารณภัย

ของกลุ่มตัวอย่างสำนักประชาสัมพันธ์เขต 8

ความเชื่อมั่นต่อข่าวสาร	ระดับความเชื่อมั่น					ค่าเฉลี่ย	ความหมาย
	มากที่สุด	มาก	ปานกลาง	น้อย	น้อยมาก / ไม่เลย		
ด้านความถูกต้อง	25 (12.5)	73 (36.5)	97 (48.5)	5 (2.5)	-	3.59	มาก
ด้านความรวดเร็ว	22 (11.0)	85 (42.5)	87 (43.5)	6 (3.0)	-	3.62	มาก
ด้านความเป็นกลาง	20 (10.0)	72 (36.0)	97 (48.5)	10 (5.0)	1 (0.5)	3.50	มาก
รวมเฉลี่ยระดับความเชื่อมั่น						3.57	มาก
ร้อยละเฉลี่ยระดับความเชื่อมั่น						71.4	

ส่วนที่ 2 ผลการสัมภาษณ์ผู้ปฏิบัติงานเครือข่ายบรรเทาสาธารณภัย

การทำงานเครือข่ายป้องกันและบรรเทาสาธารณภัย และการพัฒนารักษาเครือข่าย

ในส่วนนี้เป็นผลการสัมภาษณ์ผู้ปฏิบัติงานเครือข่ายป้องกันและบรรเทาสาธารณภัย ที่ปฏิบัติงานในพื้นที่ ในฐานะอาสาสมัครประชาสัมพันธ์ประจำหมู่บ้านและชุมชน (อป.มช.) จำนวน 10 คน ในพื้นที่ที่ประสบภัยในรอบปีที่ผ่านมา ผลการสัมภาษณ์มี ดังนี้

1. สถานการณ์สาธารณภัย

ในรอบปีที่ผ่านมา แต่ละพื้นที่ในส่วนกลางและส่วนภูมิภาค ได้เผชิญปัญหาสาธารณภัยในระดับที่แตกต่างกันไป กล่าวคือ บางพื้นที่เป็นสาธารณภัยไม่รุนแรงและไม่มีผลกระทบมากนัก เป็นสาธารณภัยที่เกิดขึ้นบ่อยครั้งบ้าง หรือไม่บ่อยครั้งบ้าง แต่สามารถแก้ปัญหาได้โดยเร็ว ไม่มีปัญหาต่อชุมชนเท่าใดนัก แต่ยังมีหลายพื้นที่ที่ประสบปัญหาบ่อยครั้ง



เช่น ปัญหาอุทกภัยในภาคใต้ ซึ่งเกิดจากฝนตกต่อเนื่องตั้งแต่ช่วงปลายปี 2559 และในช่วงต้นปี 2560 ครอบคลุมพื้นที่หลายอำเภอในหลายจังหวัดภาคใต้ ซึ่งเป็นช่วงเวลาเดียวกับที่พื้นที่ทางภาคเหนือตอนบนก็ได้รับผลกระทบจากอุทกภัยเช่นเดียวกัน นอกจากนี้ ยังมีสถานการณ์แผ่นดินไหวในบางจังหวัดทางภาคเหนือ ทำให้ประชาชนได้รับความเดือดร้อนโดยกว้างหลายพื้นที่ ดังเช่นที่ผู้ให้สัมภาษณ์บางท่านได้อธิบายไว้ ดังนี้

“ในรอบปีที่ผ่านมา นครศรีธรรมราชได้เกิดน้ำท่วมเนื่องจากฝนตกหนัก ท่วมถึง 3 ครั้ง ตั้งแต่ธันวาคม 2559 และช่วงต้นปี 2560 ครอบคลุมพื้นที่หลาย ๆ อำเภอ สถานการณ์นี้จัดว่าหนักพอสมควร”

“ในรอบปี 59 – 60 มีอุทกภัยเล็กน้อยที่จังหวัดอ่างทอง คือที่ตำบลโผงเผง อำเภอป่าโมก ซึ่งเป็นสถานที่ที่มีน้ำท่วมอยู่เป็นประจำ แต่เหตุการณ์ไม่รุนแรง ระยะเวลาที่เกิดก็ไม่นาน”

“เชียงรายเกิดน้ำท่วมหนัก ในช่วงเดือนสิงหาคม ปี 59 ที่อำเภอนางแล แม่สรวย แม่จัน ท่วมสูง 1 – 2 เมตร เสียหายมาก”

“ที่อำเภอพาน อำเภอแม่สรวย จังหวัดเชียงราย เกิดแผ่นดินไหว”

“ที่ผ่านมาปลายปีที่แล้วมีน้ำท่วม อำเภอเมือง อำเภอสันกำแพง เชียงใหม่มีความเสียหายพอสมควร”

2. การประสานงานและการให้ความร่วมมือในการปฏิบัติงาน

การทำงานเพื่อบรรเทาสาธารณภัย เป็นลักษณะการทำงานแบบประสานงานร่วมมือกันเป็นเครือข่ายระหว่างสมาชิก ซึ่งมีทั้งอาสาสมัครและเจ้าหน้าที่ภายในหน่วยงาน ทั้งภาครัฐและเอกชน เช่น อาสาสมัครป้องกันภัยฝ่ายพลเรือน (อปพร.) มูลนิธิต่าง ๆ สถานีวิจัยกระจายเสียงแห่งประเทศไทย (สวท.) เป็นต้น

การทำงานประสานความร่วมมือกับกรมประชาสัมพันธ์ เป็นลักษณะการทำงานผ่านอาสาสมัครประชาสัมพันธ์ประจำหมู่บ้านและชุมชน (อป.มช.) ในพื้นที่ ปฏิบัติงานร่วมกับหน่วยงานภายในพื้นที่กรมประชาสัมพันธ์ คือ สถานีวิทยุกระจายเสียงแห่งประเทศไทย (สวท.) สถานีวิทยุโทรทัศน์แห่งประเทศไทย (NBT) ประชาสัมพันธ์จังหวัด

1) ในภาวะปกติ มีลักษณะการทำงานและการให้ความร่วมมือ ดังนี้



- สถานีวิทยุกระจายเสียงแห่งประเทศไทย จัดสรรเวลาให้อาสาสมัครประชาสัมพันธ์ประจำหมู่บ้านและชุมชน (อป.มช.) เข้าร่วมจัดรายการเพื่อให้ข้อมูลและแนวทางปฏิบัติตนเพื่อเตรียมความพร้อมรับมือกับปัญหาสาธารณภัย หรือพูดคุยเกี่ยวกับสถานการณ์สาธารณภัยในพื้นที่

- สถานีวิทยุโทรทัศน์แห่งประเทศไทย (NBT) เชิญผู้ทรงคุณวุฒิ วิทยากร ให้ความรู้ ความเข้าใจ เกี่ยวกับปัญหาและการเตรียมความพร้อมรับมือสาธารณภัย หรือเชิญสมาชิกอาสาสมัครประชาสัมพันธ์ประจำหมู่บ้านและชุมชน (อป.มช.) เข้าร่วมรายการ

- การใช้หอกระจายข่าวเผยแพร่ความรู้ตามชุมชนต่าง ๆ

2) ในภาวะไม่ปกติ หรือเมื่อเกิดสาธารณภัยต่าง ๆ มีลักษณะการปฏิบัติงานร่วมกัน ดังนี้

- สมาชิกอาสาสมัครประชาสัมพันธ์ประจำหมู่บ้านและชุมชน (อป.มช.) ในพื้นที่ ทำหน้าที่ส่งข่าวรายงานสถานการณ์ในพื้นที่ อำนวยความสะดวกด้านข้อมูลต่าง ๆ ในพื้นที่ ส่งไปยังสถานีวิทยุกระจายเสียงแห่งประเทศไทย (สวท.) และสถานีวิทยุโทรทัศน์แห่งประเทศไทย (NBT) ทั้งในลักษณะจัดรายการเฉพาะกิจ และในลักษณะรายงานแทรกระหว่างรายการที่กำลังออกอากาศตามปกติเป็นระยะ ๆ รวมทั้งการกระจายข่าวสารผ่านเสียงตามสายของกรมประชาสัมพันธ์ ตลอดจนการใช้วิทยุสื่อสารแจ้งข่าว

- การส่งต่อข่าวสารปัจจุบันภายในพื้นที่ไปยังสมาชิกภายในเครือข่าย โดยใช้สื่อออนไลน์ เช่น e-mail, line เป็นต้น

- สมาชิกอาสาสมัครประชาสัมพันธ์ประจำหมู่บ้านและชุมชน (อป.มช.) ประสานความร่วมมือกับหน่วยงานพันธมิตรในพื้นที่ เช่น เทศบาล มูลนิธิเอกชน ประชาสัมพันธ์จังหวัด องค์การบริหารส่วนตำบล (อบต.) คณะกรรมการตรวจสอบธุรกิจประกันภัย (คปภ.) เป็นต้น ดังตัวอย่างที่ผู้ให้สัมภาษณ์ได้อธิบายไว้ ดังนี้

“การประสานความร่วมมือกับกรมประชาสัมพันธ์ สมาชิกจะมีการจัดรายการทางสถานีวิทยุกระจายเสียงแห่งประเทศไทย (สวท.) อยู่แล้ว โดยจัดทุกวัน ๆ ละ 1 ชั่วโมงครึ่ง ตั้งแต่ 5.30 – 7.00 น. ในตอนเช้า” (คือ รายการเสียงอาสา)



“มีการออกเสียงตามสายไปยังหอกระจายข่าวตามชุมชนต่าง ๆ ”

“เมื่อเกิดสาธารณภัย จะส่งข้อมูลให้สวท. ในทุก ๆ เรื่อง เช่น สถานการณ์ ในขณะนั้น เส้นทางสัญจรเข้าออกในพื้นที่ การขอรับบริจาคสิ่งของเพื่อผู้ประสบภัย”

“เมื่อเกิดสาธารณภัย จะมีการติดต่อกันทางวิทยุสื่อสารและสื่อสังคมออนไลน์ ไปยังสมาชิกทุกคน เพื่อมารวมตัวกันและแบ่งหน้าที่ความรับผิดชอบช่วยเหลือประชาชน ผู้ประสบภัย”

“การแบ่งหน้าที่ ผู้ที่ถนัดจะเป็นสื่อ จะทำหน้าที่ติดต่อรายงานสถานการณ์ ไปยังกลุ่มสมาชิก เพื่อประสานความช่วยเหลือและติดต่อไปยังสถานีวิทยุกระจายเสียง แห่งประเทศไทย”

“การรายงานสถานการณ์ จะให้สถานีวิทยุกระจายเสียงแห่งประเทศไทย เป็นศูนย์กลางและกระจายข่าวผ่าน สวท. และทางวิทยุ”

“นอกจากรายงานทางวิทยุกระจายเสียงแห่งประเทศไทยแล้ว ยังมีการจัด รายการทางช่อง NBT ทุกวันพุธ เวลา 13.00 – 16.00 น. ด้วย”

“การประสานความร่วมมือกับกรมประชาสัมพันธ์ จะทำงานร่วมกันตลอด เพราะจัดรายการทาง สวท. เป็นประจำทุกวัน และจัดรายการทางสถานีวิทยุโทรทัศน์แห่งประเทศไทย (NBT) สัปดาห์ละครั้งชั่วโมง”

“มีนักจัดรายการวิทยุชุมชนช่วยทำหน้าที่เป็นสื่อกลางในการรายงาน สถานการณ์และประชาสัมพันธ์เพื่อรณรงค์ขอรับความช่วยเหลือ”

“การปฏิบัติงานแบ่งหน้าที่ตามความถนัด เช่น ฝ่ายจัดหาเสบียง ฝ่ายสื่อสาร ข้อมูล ฝ่ายลงพื้นที่”

“การรวมตัวของสมาชิกและการทำงานจะส่งข่าวทางไลน์กลุ่มและ e-mail”

“ทำหน้าที่เป็นสื่อประสานงานและขอความช่วยเหลือ โดยรายงานสถานการณ์ ต่อสถานีวิทยุกระจายเสียงแห่งประเทศไทยและประชาสัมพันธ์จังหวัด”



3. การพัฒนาและรักษาเครือข่ายการประชาสัมพันธ์ป้องกันและบรรเทาสาธารณภัย

การพัฒนาและรักษาเครือข่ายเป็นลักษณะ “ขอความสมัครใจ” เข้าร่วมเป็นสมาชิกใหม่แบบจิตอาสา เพื่อเข้าร่วมทำงานรักษาเครือข่ายสาธารณภัยในแต่ละพื้นที่ โดยดำเนินการ ดังนี้

- การประชุมประจำเดือน ซึ่งบางพื้นที่มีประชุมเดือนละครั้ง บางพื้นที่มีประชุมเดือนละ 2 ครั้ง โดยในการประชุมสมาชิกแต่ละครั้งจะมีการรับสมัครสมาชิกใหม่เป็นจิตอาสาด้วยการดำเนินการดังนี้
- การจัดสัมมนาสัญจรไปตามอำเภอต่าง ๆ เพื่อให้ความรู้ ความเข้าใจทั้งแผนการดำเนินงานเพื่อบรรเทาสาธารณภัย การจัดอบรมในพื้นที่อำเภอที่สัญจรไป ในกรณีนี้ก็มี การขอรับสมัครสมาชิกใหม่เป็นจิตอาสาด้วยเช่นเดียวกัน
- การขอรับสมัครสมาชิกใหม่โดยสมาชิกเดิม “บอกต่อ” เพื่อนสมาชิกใหม่ทั้งการบอกกล่าวชักชวนโดยตรงและผ่านทางไลน์กลุ่มของสมาชิกเดิม ซึ่งวิธีการทั้งหมดเป็นการขยายเครือข่ายในวงจำกัด จากสมาชิกเดิมไปยังสมาชิกใหม่ มีลักษณะค่อนข้างเฉพาะกลุ่ม ยังไม่มีแผนระดมสมาชิกโดยกว้างขวางเท่าที่ควร ดังเช่นคำสัมภาษณ์ ดังนี้

“การรับสมัครสมาชิกใหม่เป็นจิตอาสาบรรเทาสาธารณภัย จะรับสมัครในการประชุมประจำเดือน และเมื่อมีการจัดโครงการสัมมนาสัญจร”

“การขยายเครือข่าย ทำโดยประธานกลุ่มการประชุมแต่ละเดือนประกาศรับสมัครสมาชิกเพิ่ม ปกติก็จะมีเพิ่มเดือนละ 4 – 5 คน”

“สมาชิกเก่าไปชักชวนคนมาเป็นจิตอาสาเพิ่มและเมื่อผ่านการอบรมก็จะเป็นสมาชิกอาสาสมัครประชาสัมพันธ์ประจำหมู่บ้านและชุมชน (อป.มช.)”

“รับสมัครสมาชิกทางไลน์กลุ่มสมาชิกเดิม ให้ชักชวนกันเข้ามา”



บทที่ 4

สรุปผลการวิจัย และข้อเสนอแนะ

การประเมินผลโครงการประชาสัมพันธ์ป้องกันและบรรเทาสาธารณภัย มีวัตถุประสงค์ 1) เพื่อศึกษาการรับรู้ข้อมูลข่าวสารเกี่ยวกับการประชาสัมพันธ์ป้องกันและบรรเทาสาธารณภัย 2) เพื่อศึกษาความเข้าใจข้อมูลข่าวสารเกี่ยวกับการประชาสัมพันธ์ป้องกันและบรรเทาสาธารณภัย 3) เพื่อศึกษาความเชื่อมั่นต่อข้อมูลข่าวสารเกี่ยวกับการประชาสัมพันธ์ป้องกันและบรรเทาสาธารณภัย ผ่านสื่อและช่องทางการประชาสัมพันธ์ของกรมประชาสัมพันธ์ 4) เพื่อศึกษาการนำข้อมูลข่าวสารไปใช้ประโยชน์ในการเตรียมความพร้อมและแก้ปัญหาการบรรเทาสาธารณภัย 5) เพื่อศึกษาการพัฒนาและรักษาเครือข่ายของผู้ปฏิบัติงานในพื้นที่ ดำเนินการโดยใช้วิธีการวิจัยเชิงสำรวจ (Survey research) และใช้แบบสอบถามเป็นเครื่องมือในการเก็บรวบรวมข้อมูล จากประชาชนทั้งในส่วนกลางและส่วนภูมิภาค จำนวน 2,000 คน การวิเคราะห์ข้อมูลโดยใช้สถิติร้อยละและค่าเฉลี่ย ประมวลผลข้อมูลโดยใช้โปรแกรมคอมพิวเตอร์สำเร็จรูป SPSS นอกจากนี้ ยังใช้การสัมภาษณ์ผู้ปฏิบัติงานในพื้นที่จำนวน 10 คน เพื่อศึกษาผลการพัฒนาและรักษาเครือข่ายของผู้ปฏิบัติงานป้องกันและบรรเทาสาธารณภัย

สรุปผลการวิจัย

ผลการวิจัยสรุปสาระสำคัญได้ ดังนี้

1. ลักษณะทางประชากร

กลุ่มตัวอย่างมากกว่าครึ่งหนึ่งเป็นเพศหญิง เกือบครึ่งหนึ่งมีอายุระหว่าง 36–45 ปี และมากกว่าครึ่งหนึ่งมีการศึกษาระดับปริญญาตรี กลุ่มตัวอย่างประมาณ 1 ใน 3 มีอาชีพรับราชการ / พนักงานของรัฐ / พนักงานรัฐวิสาหกิจ และประมาณ 1 ใน 3 มีรายได้ระหว่าง 10,001–20,000 บาท



2. การรับข่าวสารเกี่ยวกับการประชาสัมพันธ์ป้องกันและบรรเทาสาธารณภัย

กลุ่มตัวอย่างมากกว่าครึ่งหนึ่งได้รับข่าวสารการประชาสัมพันธ์ป้องกันและบรรเทาสาธารณภัยจากทางสถานีวิทยุโทรทัศน์แห่งประเทศไทย (NBT) มากที่สุด รองลงมา คือ รับข่าวสารจากทางสถานีวิทยุกระจายเสียงแห่งประเทศไทย (สวท.) และทางสื่อสารสนเทศของกรมประชาสัมพันธ์

กลุ่มตัวอย่างมีระดับการรับรู้ข่าวสารการประชาสัมพันธ์ป้องกันและบรรเทาสาธารณภัยประเด็นต่าง ๆ โดยรวมในระดับ “มาก” คิดเป็นร้อยละ 76.0

3. ความเข้าใจข่าวสารการประชาสัมพันธ์ป้องกันและบรรเทาสาธารณภัย

กลุ่มตัวอย่าง ร้อยละ 88.7 เป็นผู้มีความเข้าใจข่าวสารการประชาสัมพันธ์ป้องกันและบรรเทาสาธารณภัย โดยเฉพาะประเด็นที่เกี่ยวข้องกับวิธีการป้องกันและลดอุบัติเหตุก่อนเดินทาง เป็นประเด็นที่มีผู้เข้าใจมากที่สุด

4. การใช้ประโยชน์จากข่าวสารการประชาสัมพันธ์ป้องกันและบรรเทาสาธารณภัย

กลุ่มตัวอย่างมีการใช้ประโยชน์จากข้อมูลข่าวสารการประชาสัมพันธ์ป้องกันและบรรเทาสาธารณภัยในระดับ “มาก” คิดเป็นร้อยละ 76.0 มีการใช้ประโยชน์จากข่าวสารเกี่ยวกับ “การดูแลตนเองเมื่อประสบปัญหาสาธารณภัย” มากที่สุด

5. ความเชื่อมั่นต่อข่าวสารการประชาสัมพันธ์ป้องกันและบรรเทาสาธารณภัย

กลุ่มตัวอย่างมีระดับความเชื่อมั่นต่อข้อมูลข่าวสารที่ได้รับจากสื่อ / กิจกรรมโครงการประชาสัมพันธ์ป้องกันและบรรเทาสาธารณภัยในระดับ “มาก” คิดเป็นร้อยละ 73.2 และมีผู้มีความเชื่อมั่นโดยรวม ร้อยละ 95.2



6. การพัฒนาและรักษาเครือข่ายการประชาสัมพันธ์ป้องกันและบรรเทาสาธารณภัย

ผู้ปฏิบัติงานในพื้นที่ใช้วิธีการเปิดรับสมัครจิตอาสาผ่านการประชุมสัมมนาสัญจร และสมาชิกเดิมบอกต่อเพื่อน เพื่อเพิ่มสมาชิกใหม่ของเครือข่ายการปฏิบัติงานป้องกันและบรรเทาสาธารณภัย

ข้อเสนอแนะ

1. ควรมีการบูรณาการใช้สื่อและกิจกรรมของกรมประชาสัมพันธ์ โดยหน่วยงานในพื้นที่ของกรมประชาสัมพันธ์ ได้แก่ สถานีวิทยุโทรทัศน์แห่งประเทศไทย (NBT) สถานีวิทยุกระจายเสียงแห่งประเทศไทย (สวท.) ประชาสัมพันธ์จังหวัด ควรมีบทบาทเป็นเจ้าภาพหลักในเรื่องข้อมูลข่าวสารการประชาสัมพันธ์ป้องกันและบรรเทาสาธารณภัยในพื้นที่ กล่าวคือเป็นศูนย์ข้อมูลให้ความรู้และกระจายข้อมูลดังกล่าวทั้งในภาวะปกติและภาวะวิกฤติ เพื่อเป็นประโยชน์ในการเตรียมความพร้อมรับมือกับสาธารณภัย และสามารถแก้ปัญหาในกรณีที่เกิดสาธารณภัย

2. จัดให้มีการอบรมให้ความรู้กับประชาชนทั้งภายในหน่วยงานและภายนอกหน่วยงาน เช่น พื้นที่ที่มีการจัดสัมมนาสัญจรไปตามอำเภอต่าง ๆ เพื่อให้ความรู้กับสมาชิก อป.มข. ซึ่งควรจัดให้มีการขยายไปยังกลุ่มในชุมชนด้วย

3. ขยายกลุ่มเป้าหมายโดยเพิ่มเติมกลุ่มเยาวชนหรือกลุ่มผู้มีอายุต่ำกว่า 26 ปี ให้เป็นกลุ่มเป้าหมายหลักของการประชาสัมพันธ์ด้วยเช่นกัน เนื่องจากสามารถขอความร่วมมือกับสถาบันการศึกษาในชุมชนให้เป็นพันธมิตรร่วมจัดกิจกรรมให้ความรู้และขอความร่วมมือกับกลุ่มเหล่านี้ได้ง่าย เนื่องจากกลุ่มคนกลุ่มนี้จะเป็นกลุ่มคนรุ่นใหม่ที่น่าจะมีความเหมาะสมร่วมเป็นจิตอาสาบรรเทาสาธารณภัยในกรณีเกิดสาธารณภัยในพื้นที่ได้มากกว่ากลุ่มผู้สูงอายุ

4. จากผลการวิจัยพบว่า การพัฒนาเครือข่ายการประชาสัมพันธ์ป้องกันและบรรเทาสาธารณภัย ยังอยู่ในวงจำกัดเฉพาะกลุ่มสมาชิกเดิมและบอกต่อเพิ่มเพื่อนสมาชิกใหม่ ซึ่งเป็นกลุ่มเพื่อนเท่านั้น และยังไม่ได้มีแผนการระดมพลังเพื่อเพิ่มเครือข่ายในเชิงรุก ฉะนั้นควรกำหนดให้มีแผนการขยายและรักษาเครือข่ายการประชาสัมพันธ์ป้องกันและบรรเทาสาธารณภัย



อย่างชัดเจน ต่อเนื่อง และควรมีกิจกรรมสร้างการมีส่วนร่วมของประชาชนในชุมชน หน่วยงาน พันธมิตรในพื้นที่ สถาบันการศึกษา กลุ่มสมาคมวิชาชีพในพื้นที่ ให้ทุกกลุ่มต่างมีส่วนร่วมและ ร่วมมือกันแก้ปัญหาสาธารณภัย



บรรณานุกรม

Yamane. T. (1967). *Statistics; An introductory analysis*. (2nd Edition.). New York; Harper and Row.



ภาคผนวก



ภาคผนวก ก

แบบสอบถามการประเมินผล
โครงการประชาสัมพันธ์ป้องกันและบรรเทาสาธารณภัย



แบบสอบถาม

การประเมินผลโครงการประชาสัมพันธ์ป้องกันและบรรเทาสาธารณภัย ปี พ.ศ. 2560

คำชี้แจง โปรดทำเครื่องหมาย ลงในช่องที่ตรงกับตัวท่าน และความคิดเห็นที่เป็นจริง

ตอนที่ 1 ลักษณะทางประชากร

1. เพศ

ชาย หญิง

2. อายุ

26 - 35 ปี 36 - 45 ปี 46 - 50 ปี
 51 ปีขึ้นไป

3. ระดับการศึกษา

ประถมศึกษา มัธยมศึกษา/ปวช. อนุปริญญา/ปวส./ปวท.
ปริญญาตรี สูงกว่าปริญญาตรี

4. อาชีพ

รับราชการ/พนักงานของรัฐ/พนักงานรัฐวิสาหกิจ พนักงานบริษัทเอกชน
 ค้าขาย/ธุรกิจส่วนตัว นักเรียน/นักศึกษา รับจ้างทั่วไป
 เกษตรกร/ผู้ใช้แรงงาน พ่อบ้าน/แม่บ้าน อื่น ๆ โปรดระบุ.....

5. รายได้เฉลี่ยต่อเดือน.

ต่ำกว่า 5,000 บาท 5,000 - 10,000 บาท 10,001 - 20,000 บาท
 20,001 - 30,000 บาท 30,001 - 40,000 บาท 40,001 - 50,000 บาท
 มากกว่า 50,000 บาท

6. ที่อยู่อาศัยปัจจุบัน จังหวัด.....



ตอนที่ 2 การรับรู้เข้าใจเกี่ยวกับมาตรการป้องกันและบรรเทาสาธารณภัย

1. ท่านได้รับข่าวสารเกี่ยวกับมาตรการการป้องกันและบรรเทาสาธารณภัยจากสื่อ/ช่องทางใดบ้าง (ตอบได้มากกว่า 1 ข้อ)

- โทรทัศน์ NBT (ช่อง11)
- วิทยุกระจายเสียงแห่งประเทศไทย (สวท.)
- รายการ “รู้ทันสารพิษภัย” ทางสถานีวิทยุกระจายเสียงแห่งประเทศไทย
- เจ้าหน้าที่กรมประชาสัมพันธ์/ประชาสัมพันธ์จังหวัด
- สื่อมวลชนในพื้นที่/ท้องถิ่น
- กิจกรรมต่าง ๆ ของกรมประชาสัมพันธ์ (เช่น โครงการอบรมเครือข่าย/สัมมนา ฯลฯ)
- สื่อสารสนเทศ ของกรมประชาสัมพันธ์ (www.prd.go.th/youtube/Line/Facebook)
- สิ่งพิมพ์ของกรมประชาสัมพันธ์
- อื่น ๆ



2. ท่านได้มีการรับรู้ เกี่ยวกับข่าวสารมาตรการป้องกันและการบรรเทาสาธารณภัยในเรื่องต่อไปนี้หรือไม่

ประเด็นการรับรู้	ระดับการรับรู้				
	มากที่สุด	มาก	ปานกลาง	น้อย	น้อยมาก
1. แนวทางการจัดการของภาครัฐ เพื่อป้องกันสาธารณภัย เช่น ภัยน้ำท่วม ภัยแล้ง ไฟป่า					
2. วิธีการเตรียมความพร้อมเพื่อรับมือกับปัญหาสาธารณภัยต่าง ๆ					
3. วิธีการแก้ปัญหาหรือดูแลตนเอง เมื่อเกิดสาธารณภัยก่อนที่เจ้าหน้าที่/หน่วยงานภายนอกจะเข้ามาช่วยเหลือ					
4. ข่าวสารเกี่ยวกับสถานการณ์ และวิธีการแก้ปัญหาภัยน้ำท่วมภาคใต้					
5. สถานการณ์ของสาธารณภัยในชุมชนของท่าน					
6. มาตรการของภาครัฐในการฟื้นฟู เยียวยาให้แก่ผู้ประสบภัย					
7. ท่านทราบว่าไม่ควรส่งต่อภาพที่ไม่เหมาะสม เพราะการแพร่ภาพเหตุการณ์ที่เกิดขึ้นบางภาพอาจส่งผลกระทบต่อทัศนคติที่ถูกต้องมากเกินไป					
8. วิธีการขอรับความช่วยเหลือและรู้จักหน่วยงานสถานที่ติดต่อขอความช่วยเหลือในกรณีประสบปัญหาสาธารณภัย					
9. วิธีการแก้ไขปัญหาอุทกภัยในระยะยาว					
10. มาตรการลดอุบัติเหตุทางถนน ช่วงเทศกาลสงกรานต์ปี 2560					



3. ท่านมีความเข้าใจเกี่ยวกับข่าวสารมาตรการป้องกันและการบรรเทาสาธารณภัยในเรื่องต่อไปนี้หรือไม่

ประเด็นความเข้าใจ	ระดับความเข้าใจ	
	ใช่	ไม่ใช่
1. การขุดลอกคูคลอง เป็นวิธีการหนึ่งในการแก้ปัญหาสาธารณภัยน้ำท่วม และภัยแล้ง		
2. การฝึกรป้องกันและบรรเทาสาธารณภัยจากแผ่นดินไหว และอาคารถล่มเป็นวิธีการเตรียมความพร้อม		
3. การขุดบ่อเก็บกักน้ำ เป็นวิธีการจัดเพื่อแก้ปัญหาหรือดูแลตนเองเมื่อเกิดเหตุภัยแล้ง		
4. โครงการเยียวยาผู้ประสบภัยน้ำท่วมภาคใต้ เช่น การแจกต้นกล้ายาง		
5. ท่านรู้สถานการณ์ของสาธารณภัยในชุมชนของท่าน และที่อื่น เช่น สถานการณ์หมอกควันในจังหวัดลำพูน		
6. มาตรการของภาครัฐในการฟื้นฟู เยียวยาให้กับผู้ประสบภัย เช่น การให้เงินช่วยเหลือการสร้างบ้านให้ผู้ประสบภัย		
7. ท่านทราบว่าไม่ควรส่งต่อภาพที่ไม่เหมาะสม เพราะการแพร่ภาพเหตุการณ์ที่เกิดขึ้นบางภาพอาจส่งผลกระทบต่อให้เกิดความตระหนกตกใจมากเกินไป เช่น ภาพผู้เสียชีวิตจากอุบัติเหตุ		
8. ท่านรู้วิธีการและรู้จักหน่วยงานสถานที่ติดต่อขอความช่วยเหลือ ในกรณีประสบปัญหาสาธารณภัย		
9. การสร้างฝายชะลอน้ำ การปลูกป่า เป็นวิธีการแก้ไขปัญหาภัยแล้งในระยะยาว		
10. บริการตรวจสภาพรถฟรีก่อนออกเดินทางเป็นการช่วยลดอุบัติเหตุ		



ตอนที่ 3 การนำข้อมูลไปใช้ประโยชน์

ท่านสามารถนำข้อมูลข่าวสารการป้องกันและบรรเทาสาธารณภัยไปใช้ประโยชน์ต่อไปนี้มากน้อยเพียงใด

การใช้ประโยชน์	ระดับการใช้ประโยชน์				
	มากที่สุด	มาก	ปานกลาง	น้อย	น้อยที่สุด
1. โดยรวมแล้วท่านสามารถนำข่าวสารไปใช้ประโยชน์ในการเตรียมความพร้อมล่วงหน้าได้ กรณีเกิดสาธารณภัย และภัยพิบัติ					
2. ท่านสามารถนำข้อมูลไปแนะนำผู้อื่นให้มีความพร้อมรับมือกับสาธารณภัยและภัยพิบัติได้					
3. ท่านสามารถนำข้อมูลข่าวสารมาใช้ประโยชน์ในการดูแลตนเองเมื่อประสบปัญหาสาธารณภัยได้					
4. ท่านสามารถนำข้อมูลมาใช้ประโยชน์ได้อย่างเหมาะสมกับการบรรเทาปัญหาในพื้นที่ หรือชุมชนของท่านได้					

ตอนที่ 4 ความเชื่อมั่นต่อข้อมูลข่าวสาร

- ท่านมีความเชื่อมั่นต่อข้อมูลข่าวสาร ด้านความถูกต้อง ที่ได้รับจากสื่อ/กิจกรรมของโครงการประชาสัมพันธ์เกี่ยวกับการแก้ปัญหา และการเตรียมความพร้อมต่อการรับมือ เมื่อเกิดสาธารณภัย และภาวะวิกฤตมากน้อยเพียงใด

มากที่สุด มาก ปานกลาง น้อย น้อยมาก/ไม่เลย
- ท่านมีความเชื่อมั่นต่อข้อมูลข่าวสาร ด้านความรวดเร็ว ที่ได้รับจากสื่อ/กิจกรรมของโครงการประชาสัมพันธ์เกี่ยวกับการแก้ปัญหา และการเตรียมความพร้อมต่อการรับมือ เมื่อเกิดสาธารณภัย และภาวะวิกฤตมากน้อยเพียงใด

มากที่สุด มาก ปานกลาง น้อย น้อยมาก/ไม่เลย
- ท่านมีความเชื่อมั่นต่อข้อมูลข่าวสาร ด้านความเป็นกลาง ที่ได้รับจากสื่อ/กิจกรรมของโครงการประชาสัมพันธ์เกี่ยวกับการแก้ปัญหา และการเตรียมความพร้อมต่อการรับมือ เมื่อเกิดสาธารณภัย และภาวะวิกฤตมากน้อยเพียงใด

มากที่สุด มาก ปานกลาง น้อย น้อยมาก/ไม่



ภาคผนวก ข

ประเด็นการสัมภาษณ์

โครงการประชาสัมพันธ์เพื่อป้องกันและบรรเทาสาธารณภัย



ประเด็นการสัมภาษณ์

1. สถานการณ์สาธารณภัยในรอบปีที่ผ่านมา
2. การประสานงานและการให้ความร่วมมือในการปฏิบัติงานด้านสาธารณภัย
 - ในภาวะปกติ
 - ในภาวะวิกฤติ
3. การพัฒนาขยายเครือข่ายงานประชาสัมพันธ์ป้องกันและบรรเทาสาธารณภัย



คณะผู้จัดทำโครงการ

พลโท สรรเสริญ แก้วกำเนิด รักษาราชการในตำแหน่งอธิบดีกรมประชาสัมพันธ์	ประธานที่ปรึกษา
ดร.จตุฏฐ ไชยศร รองอธิบดีกรมประชาสัมพันธ์	รองประธานที่ปรึกษา
นายภูมิสิทธิ์ ชันตยานุกุลกิจ รองอธิบดีกรมประชาสัมพันธ์	รองประธานที่ปรึกษา
นางสาวศุภพร สาครบุตร รองอธิบดีกรมประชาสัมพันธ์	รองประธานที่ปรึกษา
นางจริยา ประสพทรัพย์ ผู้อำนวยการสำนักพัฒนานโยบายและแผนการประชาสัมพันธ์	ที่ปรึกษา
นางกลอยกมล ขวัญเรืองพันธ์ ผู้อำนวยการส่วนวิจัยและพัฒนา สำนักพัฒนานโยบายและแผนการประชาสัมพันธ์	ที่ปรึกษา

ส่วนประเมินผล สำนักพัฒนานโยบายและแผนการประชาสัมพันธ์ เจ้าของโครงการ

นางเรื่อนเพ็ชร แหลมทองมงคล	ผู้บริหารโครงการ
นางสาวดวงแก้ว เลิศรัตนรังษี	คณะทำงาน
นายพิศิษฐ์ กาญจนพิมาย	คณะทำงาน
นางสาวผ่องฉวี จันทร์น้อย	คณะทำงาน
นายเอกรัฐ สุวรรณเวช	คณะทำงาน
นางสาวกรกมล เนียมละมุน	คณะทำงาน
นายคุรุชน พิษมงคล	คณะทำงาน
นายวันจักร นาวาวิจิต	คณะทำงาน
นายณัฐวัฒน์ คุณนุช	คณะทำงาน
นางสาวฐิติรัตน์ เทพนวล	คณะทำงาน
นางสาวพนิดา วิเศษวงษา	คณะทำงาน
นางสาวอรจรรย์ ภมรานนท์	คณะทำงาน

สถาบันบัณฑิตพัฒนบริหารศาสตร์ ผู้ดำเนินงาน

รองศาสตราจารย์พัชณี เขยจรรยา	หัวหน้าคณะผู้วิจัย
------------------------------	--------------------

