

บทที่ 2

เอกสารและงานวิจัยที่เกี่ยวข้อง

การศึกษาพฤติกรรมการใช้ประโยชน์และการจัดการขยะมูลฝอยของครัวเรือนประชาชน ตำบลสวนหลวง อำเภออัมพวา จังหวัดสมุทรสงคราม ผู้วิจัยได้ศึกษาเอกสาร แนวความคิดทฤษฎีที่เกี่ยวข้อง ดังนี้

1. ตำบลสวนหลวง
2. ภารกิจการพัฒนาของ อบต.สวนหลวง
3. แนวคิดเกี่ยวกับขยะมูลฝอย
4. แนวคิดเกี่ยวกับการจัดการขยะมูลฝอย
5. เอกสารและงานวิจัยที่เกี่ยวข้อง

2.1 ตำบลสวนหลวง

สภาพทั่วไป ตำบลสวนหลวง มีเนื้อที่ประมาณ 6.5 ตารางกิโลเมตร หรือประมาณ 4,026.5 ไร่ อยู่ห่างจากอำเภออัมพวา 3 กิโลเมตร ห่างจากตัวจังหวัดสมุทรสงคราม 8 กิโลเมตร ใช้เวลาเดินทางด้วยรถยนต์จากตำบลสวนหลวงถึงจังหวัดสมุทรสงคราม ประมาณ 15 นาที มีอาณาเขตดังนี้

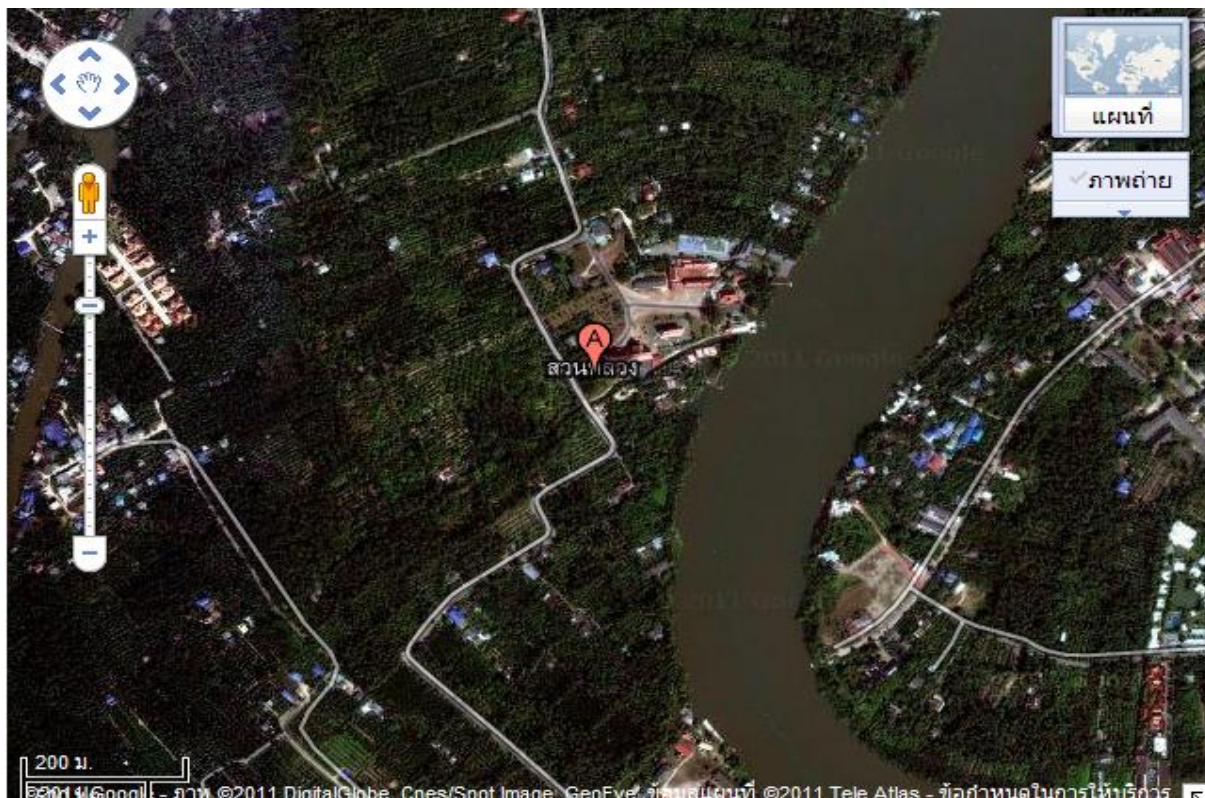
ทิศเหนือ ติดต่อกับ ตำบลบางแค และตำบลบางแควอ้อม

ทิศตะวันตก ติดต่อกับ ตำบลบางนางลี่

ทิศตะวันออก ติดต่อกับ แม่น้ำแม่กลอง

ทิศใต้ ติดต่อกับ ตำบลบางโพรง และตำบลบางชันแตก

ภูมิประเทศของตำบลสวนหลวง เป็นพื้นที่ราบลุ่ม มีแม่น้ำลำคลอง กระจายทั่วพื้นที่ทำให้เหมาะแก่การเกษตร เนื่องจากมีความชุ่มชื้นอยู่เสมอ ได้รับอิทธิพลจากลมมรสุมตะวันตกเฉียงใต้จากอ่าวไทยและทะเลจีนใต้ ทำให้อากาศเย็นสบายดี ฤดูหนาวไม่หนาว ในฤดูร้อนก็ไม่ร้อนมาก



ภาพ แผนที่บริเวณตำบลสวนหลวง

ที่มา : google earth.com

ตำบลสวนหลวง มีประชากร 5,359 คน จาก 1,258 ครัวเรือน แบ่งการปกครองเป็น 15 หมู่บ้าน ประชากรทั้งหมดนับถือศาสนาพุทธ ส่วนมากประกอบอาชีพด้านเกษตรกรรมซึ่งเป็นสวนผลไม้ทั้งหมด เช่น ลิ้นจี่ ส้มโอ มะพร้าว กล้วย เป็นต้น

2.2 การกิจการพัฒนาของ อบต.สวนหลวง

องค์การบริหารส่วนตำบลสวนหลวง ได้จัดตั้งตามพระราชบัญญัติสภาตำบล พ.ศ. 2537 เมื่อวันที่ 19 มกราคม พ.ศ. 2539 ซึ่งประกาศในราชกิจจานุเบกษา ฉบับทั่วไป เล่มที่ 113 ตอนที่ 9 ง วันที่ 30 มกราคม พ.ศ. 2539 เป็นหน่วยบริหารราชการส่วนท้องถิ่นและมีฐานะเป็นนิติบุคคลมีภารกิจที่สำคัญคือ การสร้างความเข้มแข็งของชุมชนในการร่วมคิด ร่วมแก้ปัญหา ร่วมสร้าง ร่วมจัดทำ ส่งเสริมความเข้มแข็งของชุมชน ในเขตพื้นที่ขององค์การบริหารส่วนตำบลสวนหลวง ให้มีส่วนร่วมในการพัฒนาท้องถิ่นในทุกด้าน การพัฒนาขององค์การบริหารส่วนตำบลสวนหลวงจะสมบูรณ์ได้ จำเป็นต้องอาศัยความร่วมมือของชุมชน ในพื้นที่ให้เกิดความตระหนักร่วมแก้ไขปัญหาและความเข้าใจแนวทางแก้ไขปัญหากันอย่างจริงจัง องค์การบริหารส่วนตำบลสวนหลวง ยังได้เน้นให้คนเป็น ศูนย์กลางของการพัฒนาในทุกกลุ่มทุกวัยของประชากร นอกจากนี้ยังได้เน้นการส่งเสริมและสนับสนุน ให้การศึกษาเด็กก่อนวัยเรียน และพัฒนาเยาวชนให้พร้อมที่จะเป็นบุคลากรที่มีคุณภาพ ส่วนด้านการพัฒนาอาชีพ นั้น จะเน้นการพัฒนาเศรษฐกิจชุมชนพึ่งตนเองในท้องถิ่น และองค์การบริหารส่วน

ตำบลสวนหลวงยังมุ่งเน้นให้เป็นตำบลศูนย์กลางแห่งการท่องเที่ยว ซึ่งสามารถสรุปภารกิจที่สำคัญของ อบต.สวนหลวงได้ดังนี้

2.2.1. ด้านโครงสร้างพื้นฐาน มีภารกิจที่เกี่ยวข้องดังนี้

- 1) จัดให้มีการบำรุงทางน้ำและทางบก (มาตรา 67 (1))
- 2) ให้มีน้ำเพื่อการอุปโภค บริโภค และการเกษตร (มาตรา 68 (1))
- 3) ให้มีการบำรุงรักษาการไฟฟ้าหรือแสงสว่างโดยวิธีอื่น (มาตรา 68 (2))
- 4) การสาธารณสุขโรคและการก่อสร้างอื่น ๆ (มาตรา 16 (4))
- 5) การสาธารณสุขการ (มาตรา 16 (5))

2.2.2 ด้านการวางแผน การส่งเสริมการลงทุน พาณิชยกรรมและการท่องเที่ยว มีภารกิจที่เกี่ยวข้องดังนี้

- 1) ให้มีและส่งเสริมกลุ่มเกษตร และกิจกรรมออมทรัพย์ (มาตรา 68 (5))
- 2) บำรุงและการประกอบอาชีพของราษฎร (มาตรา 68 (7))
- 3) การท่องเที่ยว (มาตรา 68 (12) 2)
- 4) กิจกรรมเกี่ยวกับการพาณิช (มาตรา 68 (11))
- 5) การส่งเสริม การฝึกฝนและการประกอบอาชีพ (มาตรา 16 (6))
- 6) การพาณิชยกรรมและการส่งเสริมการลงทุน (มาตรา 16 (7))

2.2.3 ด้านการจัดระเบียบชุมชน สังคม และรักษาความสงบเรียบร้อย มีภารกิจที่เกี่ยวข้องดังนี้

- 1) การป้องกันและบรรเทาสาธารณภัย (มาตรา 67 (4))
- 2) การคุ้มครองและดูแลรักษาทรัพย์สินอันเป็นสาธารณสมบัติของแผ่นดิน (มาตรา 68 (8))
- 3) การผังเมือง (มาตรา 68 (13))
- 4) การรักษาความสะอาดและความเป็นระเบียบเรียบร้อยของบ้านเมือง (มาตรา 126 (17))
- 5) การควบคุมอาคาร (มาตรา 16 (28))

2.2.4 นโยบายด้านการศึกษา ศิลปวัฒนธรรม จารีตประเพณี และภูมิปัญญา

- 1) บำรุงรักษา จารีตประเพณี ภูมิปัญญาท้องถิ่น และวัฒนธรรมอันดีของท้องถิ่น (มาตรา 67 (8))
- 2) ส่งเสริมการศึกษา ศาสนา และวัฒนธรรม (มาตรา 67 (5))
- 3) การจัดการศึกษา (มาตรา 16 (9))
- 4) การส่งเสริมการกีฬา และวัฒนธรรมอันดีของท้องถิ่น (มาตรา 17 (18))

2.2.5 ด้านบริหารจัดการและอนุรักษ์ทรัพยากรธรรมชาติและสิ่งแวดล้อมมีภารกิจที่เกี่ยวข้องดังนี้

- 1) คุ้มครอง ดูแล และบำรุงรักษาทรัพยากรธรรมชาติและสิ่งแวดล้อม (มาตรา 67 (7))

- 2) รักษาความสะอาดของถนน ทางน้ำ ทางเดิน และที่สาธารณะ รวมทั้งกำจัดขยะ มูลฝอย และสิ่งปฏิกูล (มาตรา 67 (2))
- 3) การจัดการสิ่งแวดล้อมและมลพิษต่างๆ (มาตรา 17 (12))

2.2.6 ด้านการบริหารจัดการและสนับสนุนการปฏิบัติภารกิจของส่วนราชการ และองค์กรปกครองส่วนท้องถิ่น มีภารกิจที่เกี่ยวข้องดังนี้

- 1) สนับสนุนสภาพตำบลและองค์กรปกครองส่วนท้องถิ่นอื่นในการพัฒนาท้องถิ่น (มาตรา 45 (3))
- 2) ปฏิบัติหน้าที่อื่นตามที่ทางราชการมอบหมายโดยจัดสรรงบประมาณหรือบุคลากร ให้ ตามความจำเป็นและสมควร (มาตรา 67 (9))
- 3) ส่งเสริมการมีส่วนร่วมของราษฎร ในการมีมาตรการป้องกัน (มาตรา 16 (16))
- 4) การประสานและให้ความร่วมมือในการปฏิบัติหน้าที่ขององค์กรปกครองส่วนท้องถิ่น (มาตรา 45 (3))
- 5) การสร้างบำรุงรักษาทางบกและทางน้ำที่เชื่อมต่อระหว่างองค์การปกครองส่วนท้องถิ่น (มาตรา 17 (16))

2.2.7 ด้านส่งเสริมคุณภาพชีวิต มีภารกิจที่เกี่ยวข้องดังนี้

- 1) ส่งเสริมการพัฒนาสตรี เด็ก เยาวชน ผู้สูงอายุ และผู้พิการ (มาตรา 67 (6))
- 2) ป้องกันโรคและระงับโรคติดต่อ (มาตรา 67 (3))
- 3) การสังคมสงเคราะห์ และการพัฒนาคุณภาพชีวิตเด็ก สตรี คนชรา และผู้ด้อยโอกาส (มาตรา 16 (10))
- 4) ให้มีบำรุงสถานที่ประชุม การกีฬา (มาตรา 16 (10))
- 5) การปรับปรุงแหล่งชุมชนแออัดและการจัดการเกี่ยวกับที่อยู่อาศัย (มาตรา 67 (4))
- 6) การส่งเสริมประชาธิปไตย ความเสมอภาค และสิทธิเสรีภาพของประชาชน (มาตรา 16 (2))
- 7) การสาธารณสุข การอนามัยครอบครัวและการรักษาพยาบาล (มาตรา 68 (8))

2.2.8 ภารกิจหลักและภารกิจรองที่ องค์การบริหารส่วนตำบลจะดำเนินการ

1) ภารกิจหลัก

ด้านการปรับปรุงโครงสร้างพื้นฐาน

ด้านการส่งเสริมคุณภาพชีวิต

ด้านการจัดระเบียบชุมชน สังคม และการรักษาความสงบเรียบร้อย

ด้านการอนุรักษ์ทรัพยากรธรรมชาติและสิ่งแวดล้อม

ด้านการเมืองและการบริหาร

ด้านการส่งเสริมการศึกษา

ด้านการป้องกันและบรรเทาสาธารณภัย

ด้านการท่องเที่ยว

2) ภารกิจรอง

การฟื้นฟูวัฒนธรรมและส่งเสริมประเพณี
 การสนับสนุนและส่งเสริมศักยภาพกลุ่มอาชีพ
 การส่งเสริมการเกษตรและการประกอบอาชีพทางการเกษตร
 ด้านการวางแผน การส่งเสริมการลงทุน

2.3 แนวคิดเกี่ยวกับขยะมูลฝอย

2.3.1 ความหมายของขยะมูลฝอย

ขยะหรือขยะมูลฝอย เป็นคำที่มักจะใช้ในความหมายเดียวกัน ซึ่งมีนักวิชาการได้ให้ความหมายที่ใกล้เคียงกัน ดังเช่น Shah (2000) ได้ให้ความหมายของคำว่า “ ขยะมูลฝอย (Solid Waste) ” หมายถึงสิ่งต่างๆที่ใช้ในกิจกรรมการดำเนินชีวิตของมนุษย์แล้วถูกทิ้งขว้าง เนื่องจากไม่สามารถใช้งานได้อีกต่อไปหรืออาจไม่เป็นที่พึงประสงค์ของผู้ใช้หรืออาจด้วยเหตุผลอื่นๆที่ทำให้สิ่งเหล่านั้นกลายเป็นสิ่งที่หมดคุณค่าหรือไม่เป็นประโยชน์ต่อการดำเนินชีวิต ในทำนองเดียวกัน ยูพีดี เสดทพรรณ (2544) ได้กล่าวถึงขยะมูลฝอยว่าหมายถึงเศษสิ่งของที่ไม่ต้องการแล้ว สิ่งของที่ชำรุดเสียหายใช้ไม่ได้หรือเสื่อมคุณภาพ ต้องกำจัดทำลายหรือสิ่งของที่ต้องทิ้งหรือแจกจ่ายให้แก่ผู้อื่น เช่น เศษกระดาษ เศษอาหาร ขวดแก้ว พลาสติก ซากสัตว์ ซากรถยนต์ เป็นต้น สำหรับ สุธีรา ตูลยะเสถียร และคณะ (2544) ได้ให้ความหมายของขยะมูลฝอยไว้ว่าหมายถึง สิ่งของที่ไม่ใช้แล้ว ซึ่งส่วนใหญ่จะเป็นของแข็ง อาจเนาเปื่อยได้หรือไม่ก็ตาม รวมไปถึง แก้ว ซากสัตว์ มูลสัตว์ เศษวัสดุที่ทิ้งแล้วจากอาคารบ้านเรือนหรือสถานที่อื่นๆเช่นตลาดสด โรงงานและฟาร์มเลี้ยงสัตว์ในขณะที่กรมส่งเสริมคุณภาพสิ่งแวดล้อม (2545) ได้ให้ความหมายของ “ขยะ” ว่าเป็นของเหลือทิ้งจากกระบวนการผลิตและการใช้สอยของมนุษย์หนึ่งสำหรับพระราชบัญญัติการสาธารณสุข พ.ศ. 2535 ได้ให้นิยามของคำว่า “ มูลฝอย ” หมายถึง เศษกระดาษ เศษผ้า เศษอาหาร เศษสินค้า เศษวัสดุ กุ้งพลาสติก ภาชนะที่ใส่อาหาร แก้ว มูลสัตว์หรือซากสัตว์รวมตลอดถึงสิ่งอื่นใดที่เก็บกวาดจากถนน ตลาด ที่เลี้ยงสัตว์หรือที่อื่นๆ จากความหมายดังกล่าวจึงอาจสรุปได้ว่า “ขยะ” หรือ “ขยะมูลฝอย” หมายถึงสิ่งต่างๆที่ใช้ในกิจกรรมการดำเนินชีวิตของมนุษย์รวมทั้ง แก้ว ซากสัตว์ มูลสัตว์ เศษวัสดุที่ทิ้งแล้วจากอาคารบ้านเรือนหรือ สถานที่อื่นๆและไม่เป็นที่พึงประสงค์ของผู้ใช้ทำให้สิ่งเหล่านั้นหมดคุณค่าหรือไม่เป็นประโยชน์ต่อการดำเนินชีวิต

2.3.2 ประเภทของขยะมูลฝอย

ขยะมูลฝอยจำแนกได้หลายประเภท เช่น สำนักคณะกรรมการสิ่งแวดล้อมแห่งชาติ (2533) ได้จำแนก ขยะออกเป็น 2 ประเภท คือ

1. ขยะมูลฝอย (General Waste) เกิดจากกิจกรรมต่างๆในการดำรงชีพ และกิจกรรมบางส่วนของ การดำเนินธุรกิจของมนุษย์ มูลฝอยเหล่านี้เกิดจากบ้านเรือนที่พักอาศัย ร้านอาหาร ตลาด อาคารพาณิชย์ โรงพยาบาล โรงแรม สถานที่ทำงาน สถานที่สาธารณะ เช่น สถานที่พักผ่อนหย่อนใจ ถนน ตรอก ซอย และอื่นๆประกอบด้วยมูลฝอยที่เหลือจากการบริโภค

เช่น เศษอาหาร ผลไม้ผัก และจากการอุปโภค เช่น กระดาษ พลาสติก ผ้า โลหะ แก้ว ไม้ หนัง ยาง หินกรวดทราย เป็นต้น

2. มูลฝอยจากโรงงานอุตสาหกรรม (Industrial Waste) มูลฝอยเหล่านี้จะมีลักษณะที่แตกต่างกันออกไปตามแต่ละประเภทของอุตสาหกรรม องค์ประกอบสำคัญที่เป็นตัวกำหนดลักษณะและองค์ประกอบของมูลฝอยประเภทนี้ ได้แก่ วัตถุประสงค์ กรรมวิธีการผลิต ผลผลิต และผลพลอยได้จากการผลิต โดยทั่วไปแล้วมูลฝอยประเภทนี้มักจะมีสารที่เป็นอันตราย

สำนักรักษาความสะอาดกรุงเทพมหานคร (2533) ได้จำแนกของมูลฝอยไว้ดังนี้

1. ขยะมูลฝอยที่เน่าเปื่อยง่าย (Garbage) ได้แก่ พวกเศษอาหาร เศษเนื้อ เศษผักที่ได้จากการเตรียมและการปรุงอาหาร ขยะมูลฝอยชนิดนี้จะเป็นพวกที่ย่อยสลาย และเน่าเปื่อยง่าย มีความชื้นสูง

2. ขยะมูลฝอยที่ไม่เน่าเปื่อย หรือเน่าเปื่อยได้ยาก (Rubbish) ได้แก่ พวกเศษอาหาร เศษผ้า เศษไม้ กิ่งไม้ หญ้า ฟางข้าว แก้ว กระเบื้อง ยาง เศษโลหะต่างๆ ฯลฯ ขยะมูลฝอยชนิดนี้จะมีทั้งชนิดที่เผาไหม้ได้ และเผาไหม้ไม่ได้

3. ขี้เถ้า (Ashes) เป็นมูลฝอยที่เกิดจากการเผาไหม้ เช่น เถ้าที่เกิดจากเตาไฟที่ใช้หุงอาหาร หรือเถ้าที่เกิดจากการเผาไหม้ถ่าน ถ่านหิน หรือวัตถุติดไฟอื่นๆ

4. ขยะมูลฝอยจากถนน (Street Refuse) ได้แก่ สิ่งต่างๆที่กวาดจากถนน ตรอก ซอย และที่อื่นๆ เช่น เศษผลไม้ ใบไม้ เศษอิฐ กรวด ทราย กระดาษ ถุงพลาสติก

5. ซากสัตว์ (Dead Animal) ซากสัตว์ที่ตายแล้วทุกชนิด เช่น สุนัข แมว หนู ขยะมูลฝอยชนิดนี้เน่าเปื่อยเร็ว และมีกลิ่นเหม็น

6. ซากยานพาหนะ (Abandoned Vehicles) ได้แก่ ยานพาหนะทุกชนิดที่หมดสภาพการใช้งาน หรือใช้งานไม่ได้แล้ว รวมตลอดทั้งชิ้นส่วนประกอบยานพาหนะด้วย เช่น ยางแบดเตอร์ และอื่นๆ

7. มูลฝอยจากโรงงานอุตสาหกรรม (Industrial Refuse) ได้แก่ เศษวัสดุที่เกิดจากการผลิตหรือขั้นตอนการผลิตของโรงงานอุตสาหกรรม ซึ่งเป็นเศษวัสดุชนิดใดก็ได้แล้วแต่ชนิดของโรงงานนั้นๆและวัสดุจะมีมากหรือน้อยขึ้นอยู่กับขนาดของโรงงาน

8. ขยะมูลฝอยจากการก่อสร้าง (Construction Refuse) ได้แก่ เศษวัสดุก่อสร้าง เช่น เศษไม้ เศษปูน อิฐหัก หิน ทราย เป็นต้น

9. ขยะมูลฝอยจากการรื้อถอนสิ่งก่อสร้าง (Demolition Refuse) ได้แก่ เศษที่เกิดจากการรื้อถอน หรือทำลายสิ่งปรักหักพัง เช่น การรื้อถอนตึกเก่า อาคารเก่า บ้านเรือน เป็นต้น

10. มูลฝอยที่ทำลายยาก (Hazardous Refuse) ขยะมูลฝอยที่ต้องใช้กรรมวิธีในการทำลายเป็นพิเศษจึงทำลายได้ เช่น พลาสติก फिल्मถ่ายรูป กากแร่ต่างๆ

อาณัติ ตะปินตา (2553) ได้จำแนกประเภทของขยะตามคุณลักษณะและองค์ประกอบดังนี้

1. การจำแนกตามลักษณะทางกายภาพ เป็นการจำแนกขยะมูลฝอยตามลักษณะที่ปรากฏและมองเห็นจากภายนอก ซึ่งสามารถจำแนกออกได้ดังนี้

1.1 ขยะเปียก (garbage) หมายถึง ขยะมูลฝอยที่เป็นสารอินทรีย์ชนิดต่างๆและมีความชื้นสูงสามารถย่อยสลายได้ง่ายโดยกระบวนการทางชีวภาพ เช่น เศษอาหาร เศษพืชผักและผลไม้ เศษหญ้า เป็นต้น ดังนั้นจึงจำเป็นต้องทำการเก็บขนและนำไปกำจัดทำลายหลายอย่างรวดเร็ว เพื่อป้องกันกลิ่นเหม็นจากการเน่าเสียของขยะประเภทนี้

1.2 ขยะแห้ง(rubbish and trash) หมายถึงขยะมูลฝอยที่เกิดขึ้นในรูปของสารอินทรีย์และสารอนินทรีย์ ซึ่งมีความชื้นต่ำย่อยสลายด้วยกระบวนการทางชีวภาพได้ยาก เช่น กระดาษ ก่อกระดาษ เศษกิ่งไม้ใบไม้ เศษยาง เศษผ้า เศษแก้วหรือขวดแก้ว เศษหนังหรือผลิตภัณฑ์หนัง เศษกระป๋องโลหะ เศษพลาสติก เป็นต้น

1.3 เถ้า (ash) หมายถึง ซากของแข็งที่เหลือจากการเผาไหม้ของเชื้อเพลิงประเภทฟืนหรือถ่านหินที่ให้พลังงานความร้อนทั้งในบ้านพักอาศัย ในอาคาร หรือในโรงงานต่างๆ ฯลฯ

1.4 เศษสิ่งก่อสร้าง (demolition and construction waste) หมายถึง ขยะมูลฝอยที่เกิดจากการก่อสร้างหรือการรื้อถอน อาคาร เช่น เศษเหล็ก เศษอิฐ เศษปูนซีเมนต์ เศษกระเบื้องเซรามิก เศษท่อพีวีซี เศษสายไฟ เศษหินและเศษไม้ เป็นต้น

1.5 ซากสัตว์ต่างๆ (dead animal) หมายถึงซากสัตว์ต่างๆทั้งที่เกิดขึ้นในชุมชน เช่น สัตว์เลี้ยงตามบ้านเรือนที่ตายลงจากภาคเกษตรกรรม เช่น ซากสัตว์ในฟาร์มปศุสัตว์ต่างๆ ที่อาจตายลงจากการเกิดโรคระบาดและจากภาคอุตสาหกรรม เช่น เศษชิ้นส่วนของสัตว์ที่เหลือจากโรงงานผลิตอาหารสำเร็จรูปหรืออาหารกระป๋อง เป็นต้น

1.6 ตะกอนจากระบบบำบัดน้ำเสีย (sludge) หมายถึงกากตะกอนที่เกิดจากการบำบัดน้ำเสียในระบบบำบัดน้ำเสียของชุมชนหรือภายในโรงงานทั้งหลาย โดยอาจมีลักษณะเป็นของแข็งหรือกึ่งของแข็งมีทั้งส่วนที่สามารถย่อยสลายได้และย่อยสลายไม่ได้ด้วยขบวนการทางชีวภาพ กากตะกอนเหล่านี้หากปล่อยทิ้งไว้โดยไม่กำจัดอาจถูกชะล้างลงสู่แหล่งน้ำหรือไหลซึมลงสู่ชั้นน้ำใต้ดินได้

1.7 ซากผลิตภัณฑ์เครื่องใช้ไฟฟ้าและอุปกรณ์อิเล็กทรอนิกส์ (Waste from Electronic Equipment, WEEE) หมายถึงขยะที่เกิดขึ้นจากภาคธุรกิจซึ่งผลิตสินค้าประเภทผลิตภัณฑ์เครื่องใช้ไฟฟ้าและอุปกรณ์อิเล็กทรอนิกส์ออกมาจำหน่ายในตลาด และเมื่อสินค้าเหล่านั้นเสื่อมสภาพหรือหมดอายุการใช้งานลงก็กลายเป็นขยะที่ต้องนำไปกำจัดทำลาย ซึ่งส่วนใหญ่มักจะมีขนาดใหญ่ละมีน้ำหนักมากขยะประเภทนี้ได้แก่ ซากตู้เย็น เครื่องรับโทรทัศน์ เครื่องเสียง เครื่องซักผ้า เครื่องปรับอากาศ เครื่องคอมพิวเตอร์และอุปกรณ์คอมพิวเตอร์ เป็นต้น

2 . การจำแนกตามองค์ประกอบ เป็นการจำแนกตามลักษณะของขยะมูลฝอยว่าประกอบไปด้วยวัตถุใดบ้าง และวัตถุนั้นมีประโยชน์ที่จ่านำกลับมาใช้ใหม่ได้อีกหรือไม่โดยอาจจำแนกออกเป็นประเภทต่างๆได้ดังนี้คือ

2.1 ขยะอินทรีย์(Organic Waste) ได้แก่ ขยะมูลฝอยที่สามารถย่อยสลายได้ด้วยขบวนการทางชีวภาพโดยมีจุลินทรีย์ทำหน้าที่ย่อยสลาย เช่น เศษอาหาร เศษพืชผักและผลไม้ เศษหญ้า เศษใบไม้และกิ่งไม้ รวมทั้งซากสัตว์และมูลสัตว์ต่างๆ เป็นต้น ขยะประเภทนี้สามารถนำกลับมาใช้ประโยชน์ได้ในรูปของการนำมาทำปุ๋ยหมัก

2.2 ขยะที่นำกลับมาใช้ประโยชน์ได้ (recycle waste) ได้แก่ ขยะมูลฝอยที่มีศักยภาพในการนำมาแปรรูปเพื่อใช้ประโยชน์ได้อีก เช่น แก้ว กระดาษ โลหะ เหล็ก พลาสติก อะลูมิเนียม หนังและยาง เป็นต้น ขยะประเภทนี้เมื่อนำมาทำการคัดแยกผ่านกระบวนการแปรรูปแล้วสามารถนำมาเป็นวัตถุดิบเพื่อใช้ในการผลิตสินค้า หรืออาจนำไปเป็นส่วนผสมกับวัตถุดิบใหม่เพื่อลดปริมาณการใช้ทรัพยากรธรรมชาติลงได้

2.3 ขยะที่นำกลับมาใช้ประโยชน์ไม่ได้ (non recycle waste) ได้แก่ ขยะมูลฝอยที่ไม่สามารถนำกลับมาใช้ประโยชน์ได้อีก เช่น เศษผ้า เศษอิฐและเศษปูนจากการก่อสร้าง เศษวัสดุต่างๆจากการรื้อถอนอาคาร ถ้าจากการเผาไหม้เชื้อเพลิงตลอดจนเศษชิ้นส่วนของผลิตภัณฑ์ไฟฟ้าและอุปกรณ์อิเล็กทรอนิกส์บางชนิด เป็นต้น ขยะเหล่านี้ไม่มีศักยภาพในการนำกลับมาใช้ได้อีกจึงต้องนำไปฝังกลบทำลายยังสถานที่ฝังกลบเท่านั้น

2.4 ขยะติดเชื้อ (infectious waste) ได้แก่ขยะมูลฝอยที่มีเชื้อโรคปนเปื้อนอยู่ซึ่งจะทำให้เกิดอันตรายต่อสุขภาพอนามัยของมนุษย์ได้ เช่น เนื้อเยื่อหรือชิ้นส่วนอวัยวะต่างๆรวมทั้งวัสดุที่สัมผัสกับผู้ป่วย เช่น สำลี ผ้าพันแผล เข็มฉีดยา มีดผ่าตัด และเสื้อผ้าผู้ป่วย เป็นต้น

2.3.3 แหล่งกำเนิดของขยะมูลฝอย

สำนักงานคณะกรรมการสิ่งแวดล้อมแห่งชาติ (2533) ได้จำแนกแหล่งกำเนิดขยะโดยทั่วไป แบ่งออกเป็น

1. แหล่งชุมชน เป็นแหล่งกำเนิดขยะที่ใหญ่ที่สุด โดยเฉพาะอาคารบ้านเรือนที่พักอาศัยจะมีปริมาณขยะมากกว่าแหล่งอื่นๆ

2. แหล่งอุตสาหกรรม ขยะจากโรงงานมักจะก่อให้เกิดปัญหาสิ่งแวดล้อมเฉพาะจุดเท่านั้น เมื่อได้รับการจัดการแล้วปัญหาก็จะหมดไป จึงเป็นแหล่งที่สร้างปัญหาต่อสิ่งแวดล้อมน้อยกว่าแหล่งชุมชน

3. แหล่งเกษตรกรรม เป็นแหล่งที่ไม่สร้างปัญหามากนัก เนื่องจากเกษตรกร มักจะกำจัดได้เอง ซึ่งถือได้ว่าสร้างปัญหาสิ่งแวดล้อมน้อยกว่าแหล่งอื่นๆมาก

อาณัติ ตะปินตา (2553) ได้จำแนกแหล่งกำเนิดของขยะมูลฝอย เป็น 4 ประเภท ดังนี้

1. ขยะจากชุมชน (municipal waste) ได้แก่ขยะมูลฝอยที่เกิดจากกิจกรรมประจำวันของประชากรที่อาศัยอยู่ภายในชุมชนเมืองและชนบทประกอบด้วยขยะจากบ้านเรือน อาคารสำนักงาน โรงเรียน สถาบันการศึกษา อาคารพาณิชย์ โรงแรม คอนโดมิเนียม ตลาดสด ตลาดนัดและแหล่งชุมชนอื่นๆเช่น สวนสาธารณะและชายหาด เป็นต้น

2. ขยะจากโรงงานอุตสาหกรรม (industrial waste) ได้แก่ ขยะมูลฝอยที่เกิดขึ้นจากภาคการผลิตสินค้าโรงงานอุตสาหกรรมและสถานประกอบการต่างๆซึ่งโดยปกติแล้วขยะที่เกิดขึ้นจากภาคอุตสาหกรรมนี้จะประกอบไปด้วย 2 ส่วน คือ ขยะทั่วไปที่เกิดจากกิจกรรมซึ่งไม่เกี่ยวข้องกับกระบวนการผลิตสินค้าโดยตรง เช่น ขยะที่เกิดจากสำนักงานและโรงอาหารภายในโรงงาน เป็นต้น ขยะส่วนนี้จะถือว่าเป็นขยะจากชุมชน (municipal waste) ประเภทหนึ่งเช่นกัน สำหรับอีกส่วนหนึ่งก็คือขยะที่เกิดขึ้นในขั้นตอนของกระบวนการผลิตสินค้า (process waste) ซึ่งในขยะส่วนนี้จะมีทั้งในส่วนที่ไม่เป็นอันตราย (industrial non-hazardous waste) เช่น วัตถุดิบจำพวกเศษผ้า เศษ

ไม้ เศษหนัง และเศษพลาสติก ฯลฯ กับขยะที่เป็นอันตราย(industrial hazardous waste) เช่น ตะกอน โลหะหนัก กากตะกอนน้ำมัน กรด ต่าง ตัวทำลาย และกากสี เป็นต้น โดยขยะในส่วนหลังนี้ก็คือของเสียอันตรายประเภทหนึ่งนั่นเอง

3. ขยะจากภาคเกษตรกรรม (agricultural waste) ได้แก่ ขยะมูลฝอยที่เกิดจากกิจกรรมต่างๆในภาคการเกษตรทั้งจากการเพาะปลูกในเรือกสวนไร่นาและจากการเลี้ยงสัตว์ ประกอบด้วย ซากพืช ซากสัตว์ มูลสัตว์ ตอซัง ขานอ้อย เศษหญ้าและเศษใบไม้ รวมไปถึงภาชนะบรรจุสารเคมีภัณฑ์ที่เสื่อมสภาพแล้ว เป็นต้น ซึ่งในส่วนของภาชนะบรรจุสารเคมีและเคมีภัณฑ์ที่เสื่อมสภาพก็จะจัดอยู่ในจำพวกของเสียอันตรายเช่นเดียวกัน

4. ขยะจากสถานพยาบาล (hospital waste) ได้แก่ ขยะที่มีแหล่งกำเนิดจากโรงพยาบาล สถานีอนามัย คลินิกรักษาโรคคนและสัตว์ ซึ่งจะเป็นขยะที่มีเชื้อโรคปะปนอยู่ในปริมาณที่จะก่อให้เกิดอันตรายต่อผู้ที่สัมผัสได้ เช่น ผ้าพันแผล เข็มฉีดยา ชิ้นส่วนของอวัยวะต่างๆ เป็นต้น นอกจากนี้ยังหมายถึงขยะที่เกิดจากห้องปฏิบัติการทางวิทยาศาสตร์อีกด้วย สถาบันวิจัยสภาวะแวดล้อม(2534) ได้ระบุแหล่งที่ทำให้เกิดขยะมูลฝอยจากสถานที่ท่องเที่ยวทางไกลชุมชนไว้ ดังนี้

1. นักท่องเที่ยว ซึ่งจัดว่าเป็นแหล่งกำเนิดขยะมูลฝอยที่สำคัญที่สุดในแหล่งท่องเที่ยวทุกประเภท ปริมาณ และลักษณะของขยะมูลฝอยในแต่ละแห่งจะแปรผันตามจำนวนและลักษณะของกิจกรรมของนักท่องเที่ยวในแหล่งท่องเที่ยวนั้นๆ

2. ประชากรท้องถิ่นในแหล่งท่องเที่ยว จะมีความสำคัญของต่อปริมาณและลักษณะของขยะมูลฝอยมากหรือน้อยขึ้นอยู่กับสัดส่วนของจำนวนประชากรท้องถิ่นมีมาก ปริมาณและลักษณะของขยะมูลฝอยก็จะมีสภาพที่คล้ายคลึงกับแหล่งชุมชนทั่วไป แต่ถ้าจำนวนประชากรท้องถิ่นมีน้อยขยะมูลฝอยก็จะมีสภาพเป็นขยะมูลฝอยที่เกิดจากแหล่งท่องเที่ยวโดยตรง

3. โรงแรมหรือที่พัก ซึ่งจำนวนและขนาดของโรงแรมหรือที่พักประเภทต่างๆเป็นตัวแปรที่สำคัญต่อการเกิดขยะมูลฝอยอย่างหนึ่ง ถ้าแหล่งท่องเที่ยวมีจำนวนโรงแรมหรือที่พักแรมมาก และเป็นโรงแรมหรือที่พักขนาดใหญ่ แสดงให้เห็นว่ามีนักท่องเที่ยวให้ความนิยมในการพักค้างคืนในแหล่งท่องเที่ยวนั้นมาก ซึ่งขยะมูลฝอยที่เกิดจากกิจกรรมพักแรมนี้จะมีผลโดยตรงต่อปริมาณและลักษณะของขยะมูลฝอยที่เกิดขึ้นในแหล่งท่องเที่ยวนั้น

4. ร้านอาหารในแหล่งท่องเที่ยว มีอิทธิพลโดยตรงต่อปริมาณและลักษณะของขยะมูลฝอยถ้าแหล่งท่องเที่ยวใดมีร้านอาหารจำนวนมาก ขยะมูลฝอยประเภทเศษอาหารและภาชนะบรรจุอาหารก็จะมีมากขึ้นตามไปด้วย

5. จากธรรมชาติของแหล่งท่องเที่ยวแต่ละแห่ง จะมีปริมาณและลักษณะของขยะมูลฝอยจากธรรมชาติแตกต่างกันไป ซึ่งได้แก่ขยะมูลฝอยจากธรรมชาติที่เกิดจากกิ่งไม้ ใบไม้แห้งร่วงหล่น การตัดแต่งกิ่งไม้ ใบไม้ ขยะมูลฝอยที่ถูกพัดจากทะเลที่ติดอยู่บริเวณหาดทราย เป็นต้น

สำนักงานนโยบายและแผนสิ่งแวดล้อม (2539) ได้รายงานอัตราการเกิดมูลฝอย จำแนกตามแหล่งกำเนิดที่สำคัญ ดังนี้

ตารางที่ 1 อัตราการเกิดขยะมูลฝอยตามแหล่งกำเนิด

แหล่งกำเนิด	อัตราการเกิดขยะมูลฝอย
ชุมชนที่พักอาศัย(รวมทุกกิจกรรม)	
- ชุมชนระดับเทศบาล	0.8 กก./คน/วัน
-ชุมชนระดับสุขาภิบาล	0.6 กก./คน/วัน
-นอกเขตเทศบาลและสุขาภิบาล	0.4 กก./คน/วัน
บ้านพักอาศัย	0.20-3.0 กก./คน/วัน
สถานพยาบาล 1/	0.24-0.46 กก./คน/วัน
โรงงานอุตสาหกรรม	18 กก./พื้นที่ประกอบการ 1 ไร่
แหล่งท่องเที่ยว	
-กลุ่มที่ไม่มีที่พักอาศัย2/	0.02-0.66 กก./คน/วัน
-กลุ่มที่มีที่พักค้างคืน3/	0.06-0.45 กก./คน/วัน

หมายเหตุ 1/ ขยะมูลฝอยจากสถานพยาบาลที่นี้ หมายถึง ขยะมูลฝอยติดเชื้อ ได้แก่ สิ่งของ เครื่องใช้ต่างๆ ที่สัมผัสกับผลิตภัณฑ์ของใช้โรคติดเชื้ออันตราย ได้แก่ เลือด น้ำเหลือง หนอง เสมหะ น้ำลาย ปัสสาวะ อุจจาระ และอื่นๆ (น้ำอสุจิ น้ำในข้อเข่า) ทั้งที่เป็นของเหลว และแข็ง

2/ ไม่มีที่พักค้างคืน หมายถึง แหล่งท่องเที่ยวประเภท วัด โบราณ อุทยาน ประวัติศาสตร์

3/ มีที่พักค้างคืน หมายถึง สถานที่ท่องเที่ยวประเภท ถ้ำ น้ำตก อุทยาน แห่งชาติ หาดทราย เกาะ เป็นต้น

ที่มา: สำนักงานนโยบายและแผนสิ่งแวดล้อม (2539)

2.3.4 ปัจจัยที่เกี่ยวข้องกับขยะมูลฝอย

ปัจจัยที่มีความเกี่ยวข้องกับการเปลี่ยนแปลงปริมาณขยะมูลฝอย มีหลายปัจจัยซึ่ง ศิริกัลยาและคณะ (2541) ได้ระบุไว้ดังนี้

1. ลักษณะอุปนิสัยของประชาชนในท้องถิ่น (characteristic of population) โดยหากประชาชนในท้องถิ่นมีความรักสะอาด มีความเป็นระเบียบเรียบร้อยก็มักจะมีการเก็บรวบรวมขยะมูลฝอยให้เป็นที่เป็นทางไม่ทิ้งเกลื่อนกालาด ซึ่งอาจทำให้ปริมาณขยะมูลฝอยมีมากขึ้น รวมถึงการรู้จักประหยัดมัธยัสถ์ การได้รับการอบรมให้มีการรู้จักแยกประเภทของขยะมูลฝอย เพื่อนำกลับมาใช้ประโยชน์ จะทำให้ปริมาณของขยะมูลฝอยลดน้อยลง เช่น การนำกระดาษขวดแก้วที่ใช้แล้ว มาล้างให้สะอาดเพื่อบรรจุน้ำดื่มไว้ใช้ภายในบ้าน เป็นต้น ซึ่งลักษณะอุปนิสัยดังกล่าวจะทำให้ปริมาณของขยะมูลฝอยน้อยลงและองค์ประกอบของขยะมูลฝอยก็เปลี่ยนแปลง ส่งผลถึงการกำจัดที่ลดลงด้วย

2. ลักษณะการดำรงชีพของประชาชน (standard of living) เป็นปัจจัยที่สำคัญต่อการเกิดขยะมูลฝอยทั้งในด้านปริมาณและองค์ประกอบ เนื่องจากถ้ากลุ่มประชาชนที่มีกำลังทรัพย์มากพอที่จะจับจ่ายสิ่งของได้มากก็ย่อมเป็นผลทำให้ปริมาณขยะมูลฝอยมาก องค์ประกอบของมูลฝอยก็มีความแตกต่างกันได้มากมาย อาจมีทั้งมูลฝอยที่เป็นชิ้นใหญ่ เช่น เฟอร์นิเจอร์ เครื่องเสียง อุปกรณ์ เครื่องใช้ต่างๆซึ่งสิ่งเหล่านี้ในบางชุมชนที่มีรายได้ต่ำอาจนำไปซ่อมแซมแล้วนำมาใช้ประโยชน์ได้

3. ความถี่ของการบริการเก็บรวบรวมขยะมูลฝอย (frequency of collection) มีส่วนทำให้เกิดปริมาณขยะมูลฝอยมากหรือน้อยได้อย่างมากทีเดียว เพราะถ้าหากมีการบริการเก็บขยะมูลฝอยถี่ก็ย่อมทำให้ปริมาณขยะมูลฝอยมาก เพราะภาชนะเก็บกักมักมีที่เหลื่อมมากพอที่จะให้ทั้งขยะมูลฝอยได้โดยไม่ต้องกลังล้นภาชนะ แต่ถ้ามีการบริการเก็บรวบรวมไม่บ่อยทำให้ปริมาณขยะมูลฝอยที่เก็บรวบรวมไว้ตกค้างอยู่มากทำให้มีความพยายามที่จะนำขยะมูลฝอยที่เกิดขึ้นยังไม่มีที่ เก็บกักพอเพียง กลับไปใช้ประโยชน์อื่น เช่น การนำเศษอาหารไปเลี้ยงสัตว์

4. กฎหมายหรือระเบียบข้อบังคับ (legislation) ที่รัฐหรือองค์กรท้องถิ่นกำหนดขึ้นเพื่อบังคับใช้กับชุมชนในเรื่องการจัดการขยะมูลฝอย มีบทบาทสำคัญต่อทั้งปริมาณและองค์ประกอบของขยะมูลฝอย เช่น ไม่ให้ประชาชนทิ้งขยะมูลฝอยในที่สาธารณะ โดยเฉพาะอย่างยิ่งในแหล่งน้ำสาธารณะสำคัญก็จะทำให้ขยะมูลฝอยที่เก็บรวบรวมได้มีปริมาณมากขึ้น

2.3.5 ผลกระทบจากขยะมูลฝอย

ปัญหาที่เกิดขึ้นจากการมีปริมาณขยะมูลฝอยและของเสียอันตรายมากขึ้นในชุมชนและไม่สามารถเก็บรวบรวมและนำไปกำจัดอย่างมีประสิทธิภาพได้ก่อให้เกิดผลกระทบต่อสภาพแวดล้อมในด้านต่างๆตามมามากมายดังต่อไปนี้

1. ผลกระทบต่อแหล่งน้ำ

1.1 ทำให้น้ำในแหล่งน้ำต่างๆเกิดการเน่าเสียจากการย่อยสลายของขยะอินทรีย์อันได้แก่เศษอาหาร เศษหญ้าและใบไม้ ซากสัตว์และมูลสัตว์ต่างๆ เป็นต้น

1.2 ทำให้แม่น้ำลำคลองต่างๆเป็นแหล่งสะสมของขยะที่ไม่สามารถย่อยสลายได้ เช่น ถุงพลาสติก โฟม เศษแก้ว และกระป๋องบรรจุอาหารและเครื่องดื่มต่างๆ เป็นต้น

1.3 ทำให้แหล่งน้ำกลายเป็นแหล่งเพาะพันธุ์ของเชื้อโรคอันเนื่องมาจากการสะสมและการเน่าเสียของขยะมูลฝอยและอาจเกิดเป็นสาเหตุของการเกิดโรคระบาดทางน้ำได้

1.4 ทำให้แหล่งน้ำเกิดการสะสมของสารพิษที่ปะปนมากับขยะมูลฝอยหรือของเสียอันตรายจากชุมชนหรือจากการเกษตร เช่น กระจกฉีดยากันยุง มด แมลงสาป และกระป๋องบรรจุสารเคมีกำจัดศัตรูพืช เป็นต้น

1.5 ทำให้แหล่งน้ำมีค่าสกปรกและสารเจือปนสูงจนไม่ปลอดภัยในการนำมาใช้เพื่อการอุปโภคและบริโภค

1.6 ทำให้รางระบายน้ำหรือท่อระบายน้ำในเขตชุมชนเมืองเกิดการอุดตันและเป็นสาเหตุของการเกิดน้ำท่วมได้ เนื่องจากมีเศษขยะไปขวางกั้นการไหลของน้ำ

1.7 ทำให้สภาพภูมิทัศน์ของแหล่งน้ำขาดความสวยงามและสร้างความเสียหายต่อธุรกิจการท่องเที่ยว

2. ผลกระทบต่อคุณภาพอากาศ

2.1 ทำให้เกิดควันเสียอันเนื่องมาจากการเผาขยะที่กองทิ้งไว้ในที่โล่ง หรือเกิดจากการเผาขยะที่เป็นวัสดุเหลือใช้ต่างๆทางการเกษตร(Open burning)

2.2 ทำให้เกิดกลิ่นเหม็นรบกวนจากกองขยะที่เททิ้งไว้บนพื้นหรือสถานที่ฝังกลบขยะที่ไม่ได้มาตรฐานซึ่งส่งผลเสียต่อสุขภาพของคนที่อยู่อาศัยอยู่ในชุมชนใกล้เคียง

2.3 ทำให้เกิดก๊าซต่างๆจากการเผาขยะซึ่งจะเป็นอันตรายต่อคนและสิ่งแวดล้อมหากขาดการจัดการที่เหมาะสม เช่น CO_2 , CH_4 และ H_2S เป็นต้น

2.4 ทำให้เกิดขี้เถ้า (Ash) ที่เกิดจากเตาเผาในสถานที่กำจัดของเสียอันตรายซึ่งขี้เถ้าที่ฟุ้งกระจายไปในอากาศอาจจะมีสารพิษจำพวกโลหะหนัก(Heavy metal) และไดออกซิน(Dioxin) เจือปนอยู่ด้วย

2.5 ฝุ่นละอองที่ฟุ้งกระจายจากกองขยะทำให้เกิดปัญหาต่อระบบทางเดินหายใจของประชาชนที่อยู่อาศัยอยู่ในบริเวณใกล้เคียง

3. ผลกระทบต่อดิน

3.1 ทำให้พื้นที่ดินที่เป็นสถานที่ฝังกลบขยะมูลฝอยไม่สามารถนำไปใช้ประโยชน์ด้านอื่นๆได้ โดยเฉพาะทางด้านการเกษตร

3.2 ทำให้เกิดการปนเปื้อนของน้ำชะมูลฝอยลงสู่พื้นดิน ซึ่งอาจมีสารพิษต่างๆจากกองขยะเจือปนไปด้วย หรืออาจทำให้สภาพความเป็นกรดต่างของดินเปลี่ยนแปลงไป

3.3 ขยะที่มีของเสียอันตราย เช่น ถ่านไฟฉาย ซากแบตเตอรี่ ซากหลอดฟลูออเรสเซนต์ ฯลฯ เมื่อนำไปฝังกลบในดินก็จะทำให้มีโลหะหนักในดินมากขึ้น ซึ่งเป็นผลเสียต่อระบบนิเวศในดิน

4. ผลกระทบต่อคุณภาพน้ำใต้ดิน

4.1 เกิดการปนเปื้อนของน้ำชะมูลฝอยลงสู่ชั้นใต้ดิน ทำให้น้ำใต้ดินในบริเวณที่มีกองขยะหรือสถานที่ฝังกลบตั้งอยู่มีคุณภาพด้อยลงและเสี่ยงต่อการนำมาเป็นแหล่งน้ำเพื่อการอุปโภค บริโภค

4.2 ขยะที่มีของเสียอันตรายปะปนอยู่ เช่น ถ่านไฟฉาย ซากแบตเตอรี่ ซากหลอดฟลูออเรสเซนต์ ฯลฯ อาจเป็นแหล่งของโลหะหนักที่ปนเปื้อนสู่น้ำใต้ดินได้ นอกจากนี้ สุภาภรณ์ รัตนเลิศ นุสรณ์ (2546) ยังได้ระบุถึงผลกระทบของขยะมูลฝอยที่มีต่อมนุษย์และสิ่งแวดล้อมดังนี้

1. ผลกระทบต่อสุขภาพอนามัย ขยะมูลฝอยที่ขาดการจัดการที่เหมาะสม ย่อมก่อให้เกิดผลกระทบต่อสุขภาพของประชาชนได้ง่าย เช่น โรคทางเดินอาหารที่เกิดจากเชื้อแบคทีเรียที่มีแมลงวันเป็นพาหะหรือได้รับสารพิษที่มากับของเสียอันตรายหรือขยะมูลฝอยโดยตรง รวมถึงการเป็นแหล่งเพาะพันธุ์ของแมลงและพาหะนำโรค เนื่องจากขยะพวกอินทรีย์สารที่ทิ้งไว้เกิดการเน่าเปื่อยกลายเป็นแหล่งอาหารและที่หลบซ่อนของสัตว์ต่างๆที่เป็นพาหะนำโรคมารูคน

2. ผลกระทบต่อสิ่งแวดล้อม ขยะมูลฝอยเป็นสาเหตุสำคัญที่ทำให้เกิดมลพิษทางน้ำ มลพิษทางดิน และมลพิษทางอากาศ เนื่องจากขยะมูลฝอยที่ขาดการเก็บรวบรวมหรือไม่นำมากำจัดให้ถูกวิธีและปล่อยทิ้งค้างไว้ในพื้นที่ในชุมชน เมื่อมีฝนตกลงมาชะเอาความสกปรก เชื้อโรค และสารพิษจากขยะมูลฝอยไหลลงสู่แหล่งน้ำ ทำให้แหล่งน้ำเกิดการเน่าเสียและส่งผลกระทบต่อสุขภาพดินจะทำให้

เกิดสภาพความเป็นกรดในดินทำให้เกิดมลพิษได้ การปนเปื้อนของดินยังเกิดจากการนำขยะมูลฝอยไปฝังกลบหรือการนำไปทิ้งด้วย และถ้ามีการเผาขยะมูลฝอยกลางแจ้งก็จะทำให้เกิดควันและสารพิษทำให้คุณภาพอากาศเสีย ซึ่งมลพิษทางอากาศจากขยะมูลฝอยนั้น อาจเกิดขึ้นได้ทั้งมลสารที่มีอยู่ในขยะและพวกก๊าซหรือไอระเหย ที่สำคัญ คือ กลิ่นเหม็นที่เกิดจากการเน่าเปื่อยและการสลายตัวของอินทรีย์สารเป็นส่วนใหญ่

3. ผลกระทบด้านเศรษฐกิจและสังคม การเพิ่มขึ้นของปริมาณขยะมูลฝอยและไม่สามารถกำจัดได้ทันกลายเป็นขยะมูลฝอยตกค้างที่ต้องหาสถานที่ทิ้งขยะมูลฝอยมารองรับซึ่งต้องเป็นพื้นที่ขนาดใหญ่ ถ้าเป็นพื้นที่ที่อยู่ใกล้ชุมชนมักมีราคาสูง และได้รับการต่อต้านจากชาวบ้านที่อาศัยอยู่ในบริเวณใกล้เคียง ส่วนที่ดินที่ห่างไกลชุมชนออกไปก็ต้องเสียงบประมาณค่าขนส่ง ทำให้เกิดปัญหาด้านงบประมาณ อีกทั้งยังส่งผลเสียแก่สภาพแวดล้อม ทำให้บ้านเมืองขาดความสะอาดและความสวยงาม จนอาจเป็นการเสื่อมเสียต่อชื่อเสียงในด้านการรักษาความสะอาดของประเทศชาติ ส่งผลกระทบต่ออุตสาหกรรมการท่องเที่ยวอีกด้วย

2.4 แนวคิดเกี่ยวกับการจัดการขยะมูลฝอย

การจัดการขยะมูลฝอยเป็นกิจกรรมที่เกี่ยวข้องกับการจัดการ โดยเริ่มตั้งแต่แหล่งกำเนิดจนกระทั่งถึงกระบวนการกำจัดขั้นสุดท้าย ซึ่งได้แก่ การควบคุมการทิ้งขยะมูลฝอย การเก็บรวบรวมคัดแยก แปรรูป การขนส่งและการขนถ่าย รวมถึงการกำจัดด้วยวิธีการที่ถูกหลักสุขาภิบาลและการนำกลับมาใช้ประโยชน์ ซึ่งต้องเป็นการดำเนินการภายใต้เงื่อนไขของกฎ ระเบียบทางกฎหมายทางสังคม โดยคำนึงถึงประโยชน์สูงสุดในทางสุขภาพอนามัยของมนุษย์ ทัศนียภาพ และสิ่งแวดล้อม มีความเหมาะสมเชิงเศรษฐศาสตร์ การกำจัดขยะมูลฝอย การอนุรักษ์สิ่งแวดล้อม และการยอมรับของสังคม (พัฒนา,2539)

ดังนั้นการจัดการขยะมูลฝอยที่มีประสิทธิภาพจึงต้องได้รับความร่วมมือจากบุคคลหลายส่วนที่มีส่วนรับผิดชอบในการจัดการ ทั้งจากประชาชนที่มีหน้าที่ในการคัดแยกขยะมูลฝอยก่อนทิ้งและเก็บรวบรวมขยะมูลฝอยที่เกิดขึ้นจากที่พักของตนไว้ในสถานที่ที่หน่วยงานได้จัดเตรียมไว้ เพื่อลดภาระหน้าที่การเก็บของเจ้าหน้าที่ รวมถึงการดำเนินงานของหน่วยงานที่เกี่ยวข้องในการกำจัดให้ถูกต้องตามหลักวิชาการ การจัดการขยะมูลฝอยมีนักวิชาการหลายท่านได้เสนอแนวคิดที่สำคัญ ดังนี้ พัชรี หอวิจิตร(2529: 13) ได้จำแนกระบบการจัดการขยะมูลฝอยสำหรับชุมชนทั่วไปออกเป็น 4 ส่วน ดังนี้

1. การทิ้งขยะมูลฝอย เป็นกิจกรรมที่เกิดขึ้นจากการที่ผู้ทิ้งเห็นว่าวัสดุชิ้นๆ ไม่สามารถนำมาใช้ประโยชน์ได้อีกแล้วจึงทิ้งหรือรวบรวมไว้เพื่อกำจัดต่อไป การทิ้งขยะเป็นกิจกรรมที่จะเกิดขึ้นหรือไม่ ขึ้นอยู่กับบุคคลผู้ใช้วัสดุชิ้นๆว่าจะยังใช้ประโยชน์จากวัสดุชิ้นนั้นหรือไม่ ซึ่งกิจกรรมนี้นับว่าเป็นส่วนสำคัญยิ่งของระบบการจัดการขยะมูลฝอย เพราะปริมาณของขยะมูลฝอยที่ต้องการกำจัดอันรวมหมายถึงค่าใช้จ่ายเพื่อการจัดการขยะมูลฝอยนั้น จะมากหรือน้อยขึ้นอยู่กับความสามารถในการควบคุมกิจกรรมนั้น

2.การจัดการขยะมูลฝอย ณ แหล่งกำเนิด ในส่วนนี้มุ่งสนใจขยะมูลฝอยที่มาจากชุมชนมากกว่าแหล่งอื่นๆเพราะขยะชุมชนมีส่วนประกอบหลากหลาย และเกิดขึ้นในแหล่งที่อยู่อาศัยของ

คน โดยเฉพาะอย่างยิ่งในเขตที่ผู้คนอยู่กันอย่างแออัด ไม่มีพื้นที่เพียงพอที่จะเก็บขยะที่เกิดขึ้นได้และถึงจะมีพื้นที่เพียงพอจะเก็บ ก็ต้องมีการเก็บขนย้าย หรือกำจัดไปในเวลาอันควรมิฉะนั้นจะเกิดการเน่าเหม็นที่ไม่น่าดู และอาจมีผลต่อสุขภาพอนามัยของประชาชนได้ ดังนั้นต้องการมีออกแบบถังขยะให้มีขนาดและรูปที่เหมาะสมในการดำเนินงานจะเชื่อมโยงต่อส่วนอื่นๆของการจัดการขยะมูลฝอย

3.การรวบรวม หมายถึง กิจกรรมตั้งแต่การขนถ่ายขยะมูลฝอยจากถังขยะไปจนถึงการขนขยะไปถ่ายไว้ที่จุดหมายปลายทาง การจัดระบบการรวบรวมขนส่งที่เหมาะสมสำหรับเมืองใหญ่จะมีความยุ่งยาก เช่น การเลือกชนิดของรถขยะ การจัดเส้นทางเดินรถ การพิจารณาความเหมาะสมในการจัดตั้งสถานีขนถ่ายมูลฝอย ฯลฯ

4.การกำจัดขั้นสุดท้าย ที่นิยมมากที่สุดเพราะมีราคาต้นทุนในการดำเนินการน้อยที่สุด ได้แก่ วิธีฝังกลบอย่างถูกสุขลักษณะ วิธีนี้สามารถกำจัดขยะมูลฝอยได้ 100% และสามารถรองรับของเหลือจากการกำจัดด้วยวิธีอื่นได้ แต่วิธีนี้มีข้อเสียคือ ใช้น้ำในการดำเนินการมาก อาจถูกต่อต้านจากประชาชนที่อาศัยอยู่ใกล้เคียงกับบริเวณหลุมฝังกลบ และถ้าดำเนินการไม่ดีอาจส่งผลกระทบต่อมลพิษทางดิน ทางน้ำ จากการรั่วซึมของน้ำชะขยะ และถ้ากลบทับด้วยดินไม่ดีอาจก่อให้เกิดปัญหากลิ่นเหม็นและเป็นแหล่งเพาะพันธุ์ของสัตว์นำโรคได้ ธีเรศ ศรีสถิตย์ (2553) และอาณัติ ต๊ะปินตา (2553) ได้เสนอแนวทางการจัดการขยะมูลฝอยประกอบด้วยกิจกรรมต่างๆที่สำคัญหลายขั้นตอน ดังนี้

1. การลดและการคัดแยกขยะ ณ แหล่งกำเนิด เป็นการดำเนินการกับขยะมูลฝอยที่เกิดขึ้นจากแหล่งกำเนิดต่างๆอันได้แก่ บ้านเรือน อาคารสำนักงาน สถานศึกษา ตลอดจนสถานที่สาธารณะทั่วไปเพื่อรอการเก็บขน การรวบรวมและนำไปกำจัดทำลายซึ่งการดำเนินการกับขยะมูลฝอย ณ แหล่งกำเนิดนี้เป็นหน้าที่ความรับผิดชอบโดยตรงของบุคคลหรือเจ้าของบ้านเรือนอาคารสถานที่ต่างๆที่จะต้องดำเนินการแก้ไขใน 2 ลักษณะ คือการลดขยะ ณ แหล่งกำเนิดและการคัดแยกขยะ ณ แหล่งกำเนิด

1.1 การลดขยะ ณ แหล่งกำเนิด ซึ่งดำเนินการได้หลายลักษณะ เช่น

1.1.1 การปฏิเสธหรือหลีกเลี่ยงสินค้าหรือบรรจุภัณฑ์ที่จะสร้างปัญหาขยะ

(refuse)แนวทางนี้สามารถดำเนินการได้หลายรูปแบบได้แก่

1. หลีกเลี่ยงการซื้อสินค้าหรือผลิตภัณฑ์ที่ใช้บรรจุภัณฑ์ห่อหลายชั้น
2. หลีกเลี่ยงการซื้อสินค้าชนิดใช้ครั้งเดียวหรือผลิตภัณฑ์ที่มีอายุการใช้งานต่ำ
3. ในการเลือกสินค้าต่างๆที่ใช้ในชีวิตประจำวัน เช่น สบู่ ยาสีฟัน น้ำยาทำความสะอาด ผงซักฟอก ฯลฯ ให้เลือกซื้อเฉพาะผลิตภัณฑ์ที่มีขนาดบรรจุใหญ่กว่า เนื่องจากบรรจุภัณฑ์น้อยกว่าเมื่อเปรียบเทียบกับหน่วยน้ำหนักของผลิตภัณฑ์

4. หลีกเลี่ยงการซื้อสินค้าหรือผลิตภัณฑ์ซึ่งมีส่วนประกอบของขยะที่เป็นมลพิษต่อสิ่งแวดล้อม เช่น กล่องโฟม ถุงพลาสติก เป็นต้น

1.1.2 การเลือกใช้สินค้าที่สามารถส่งบรรจุภัณฑ์คืนแก่ผู้ผลิตได้ (return) แนวทางนี้

สามารถดำเนินการได้ดังนี้

1. เลือกซื้อสินค้าหรือผลิตภัณฑ์ที่ผู้ผลิตมีการเรียกคืนซากบรรจุภัณฑ์หลังการบริโภคของประชาชน

2. เลือกซื้อสินค้าหรือผลิตภัณฑ์ที่มีระบบมัดจำและคืนเงิน(deposit refund system) เช่น สินค้าประเภทขวดน้ำอัดลมหรือน้ำดื่มบรรจุขวด เป็นต้น

3. เลือกซื้อสินค้าหรือผลิตภัณฑ์ที่สามารถนำกลับมาใช้ประโยชน์หรือรีไซเคิลได้ หรือมีส่วนประกอบวัสดุรีไซเคิลต่างๆ

1.1.3 การใช้ซ้ำ(reuse) หมายถึง การนำสินค้าหรือผลิตภัณฑ์ที่มีการใช้งานแล้ว กลับมาใช้งานอีก โดยไม่ต้องผ่านกระบวนการเปลี่ยนแปลงหรือรูปแบบใดๆ เช่น

1. เลือกซื้อหรือใช้ผลิตภัณฑ์ที่มีการออกแบบมาให้ใช้ได้มากกว่าหนึ่งครั้ง เช่น แบตเตอรี่ชนิดเติมประจุไฟฟ้าใหม่ได้(rechargeable battery) เป็นต้น

2. เลือกสินค้าชนิดเติม(refill) เช่นผงซักฟอก น้ำยาล้างจาน น้ำยาทำความสะอาด เป็นต้น

3. ซ่อมแซมเครื่องใช้และอุปกรณ์ต่างๆ(repair) ให้สามารถใช้งานได้ต่อไปอีก หรือบำรุงรักษาให้มีอายุการใช้งานนานขึ้น

4. นำบรรจุภัณฑ์หรือวัสดุเหลือใช้อื่นๆกลับมาใช้ประโยชน์อีก เช่น การใช้ซ้ำถุงผ้า ถุงกระดาษ ถุงพลาสติก กล่องกระดาษ และขวดแก้วต่างๆ ฯลฯ

5. ยืมหรือเช่าหรือใช้สิ่งของหรือผลิตภัณฑ์ที่ใช้บ่อยครั้งร่วมกัน เช่น เครื่องดูดฝุ่น อุปกรณ์ทำความสะอาดบ้านต่างๆ เป็นต้น

1.2 การคัดแยกขยะ ณ แหล่งกำเนิด

เป็นขั้นตอนการดำเนินงานภายหลังจากที่มีขยะมูลฝอยเกิดขึ้นแล้วซึ่งถือได้ว่าเป็น กิจกรรมเริ่มต้นที่สำคัญอย่างยิ่งต่อการนำขยะกลับมาใช้ที่มีศักยภาพในการนำมาใช้ใหม่ไม่ถูกปนเปื้อนด้วยขยะอื่นที่มีความสกปรกหรือขยะเปียกต่างๆจนทำให้คุณภาพต่างๆจนทำให้คุณภาพของขยะที่จะนำกลับมาใช้ประโยชน์ด้อยลงไปหรืออาจทำให้เสียค่าใช้จ่ายในการล้างทำความสะอาดหรือทำการคัดแยกเพิ่มเติมก่อนที่จะส่งเข้าสู่โรงงานแปรรูปต่อไป ข้อดีอีกประการหนึ่งของการคัดแยกขยะ ณ แหล่งกำเนิดก็คือ เป็นการช่วยลดปริมาณขยะมูลฝอยที่จะต้องนำไปกำจัดขั้นสุดท้ายยังสถานที่ฝังกลบขยะให้เหลือน้อยลง อันเป็นการส่งผลทางอ้อมต่ออายุการใช้งานของสถานที่ฝังกลบให้สามารถใช้งานได้ยาวนานมากกว่าเดิมและยังเป็นการประหยัดงบประมาณจำนวนมหาศาลของรัฐที่จะต้องลงทุนเพื่อกำจัดขยะอีกด้วย

2. **การเก็บรวบรวมและเก็บกัก** เป็นการเก็บขนขยะมูลฝอยที่ถูกทิ้งไว้ในภาชนะรองรับขยะ ซึ่งวางไว้ตามสถานที่ต่างๆ อันได้แก่ บริเวณที่พักอาศัย สถาบันการศึกษา ตลาดสด ป้ายรถโดยสารประจำทาง และสวนสาธารณะ ฯลฯเพื่อนำมารวบรวมไว้ยังจุดพักขยะก่อน แล้วจึงทำการขนถ่ายใส่รถเก็บขยะ เพื่อที่จะได้ขนส่งต่อไปยังสถานที่ฝังกลบสำหรับขยะที่ไม่สามารถนำกลับมาใช้ใหม่ได้อีก แต่หากเป็นขยะรีไซเคิลที่ได้มีการคัดแยกไว้ในภาชนะรองรับขยะตามที่กล่าวมาแล้ว ขยะเหล่านี้ก็จะถูกรวบรวมและส่งไปแปรรูปเพื่อนำกลับมาใช้ใหม่ต่อไป

อนึ่ง ขยะมูลฝอยเมื่อถูกเก็บรวบรวมจากภาชนะรองรับขยะที่อยู่ตามแหล่งกำเนิดต่างๆแล้ว จะถูกขนถ่ายโดยรถเก็บขนขยะเพื่อนำไปกำจัดทำลายยังสถานที่ฝังกลบให้เร็วที่สุด ทั้งนี้ เพื่อป้องกันการเน่าเหม็นของขยะรวมทั้งเพื่อให้มีขยะตกค้างยังสถานที่ต่างๆให้น้อยที่สุดด้วย ดังนั้นขยะมูลฝอยเหล่านี้จึงไม่จำเป็นต้องมีการเก็บกัก(storage) ณ จุดใดจุดหนึ่งก่อนนำไปกำจัดหรือทำลาย ยกเว้นใน

ส่วนของขยะอันตรายหรือของเสียอันตรายต่างๆเท่านั้นที่จะต้องทำการเก็บกักให้มีจำนวนมากพอ ก่อนที่จะส่งไปกำจัดอย่างถูกวิธีและปลอดภัย สำหรับการเก็บรวบรวมขยะเป็นหน้าที่ตามบทบัญญัติ ของกฎหมายซึ่งกำหนดให้องค์กรปกครองส่วนท้องถิ่นและองค์การบริหารส่วนตำบล(อบต.)เป็น ผู้รับผิดชอบ ดังนั้นหน่วยงานดังกล่าวจะต้องมีการวางระบบและแบบแผนในการเก็บรวบรวมขยะที่ เกิดขึ้นในแต่ละวันอย่างเหมาะสมทั้งนี้เพื่อมิให้มีขยะตกค้างอยู่ตามสถานที่ต่างๆในปริมาณมากและ นานเกินไป

3. **การขนส่ง** เป็นการนำขยะมูลฝอยที่เก็บรวบรวมจากแหล่งกำเนิดต่างๆภายในชุมชนขน ถ้ายไปยังสถานที่ฝังกลบซึ่งตั้งห่างออกไปไกลจากชุมชนหรืออาจเป็นการขนถ่ายขยะไปสู่กระบวนการ แปรสภาพเพื่อนำกลับมาใช้ประโยชน์ใหม่อีก ในการขนส่งขยะมูลฝอยไปยังสถานที่ฝังกลบนั้นจะ เกิดขึ้นภายหลังจากที่ได้ทำการเก็บรวบรวมขยะภายในชุมชนเสร็จสิ้นแล้ว

4. **การแปรสภาพ** เป็นวิธีการที่จะทำให้ขยะมูลฝอยที่เก็บรวบรวมจากชุมชนอยู่ในสภาพที่ เกิดความสะดวกต่อการเก็บขนไปกำจัดหรือทำลายหรือนำกลับมาใช้ประโยชน์ใหม่ได้ ซึ่งวัตถุประสงค์ ของการแปรสภาพขยะจะมีอยู่ด้วยกัน 3 ประการ ดังนี้คือ

1). เพื่อเพิ่มประสิทธิภาพของระบบจัดการขยะโดยการอัดขยะให้เป็นฟ่อนหรือเป็น ก้อนๆซึ่งจะช่วยลดพื้นที่การเก็บขนขยะและลดค่าใช้จ่ายในการขนส่งไปยังสถานที่ฝังกลบให้น้อยลง นอกจากนี้การอัดขยะก่อนทำการฝังกลบจะช่วยทำให้สถานที่ฝังกลบมีอายุการใช้งานได้นานขึ้น กล่าวคือ ขยะที่อัดแน่นโดยการมัดเป็นฟ่อนหรือเป็นก้อนจะมีปริมาตรลดลงเมื่อเทียบกับขยะที่เป็น ขยะธรรมดา ด้วยเหตุนี้เมื่อนำไปฝังกลบสามารถรองรับปริมาณขยะได้มากขึ้นและนานขึ้นนั่นเอง

2). เพื่อนำวัสดุที่ใช้แล้วนำกลับมาใช้ประโยชน์ใหม่ กล่าวคือ ในกระบวนการแปร สภาพจะมีการแยกส่วนประกอบหรือคัดแยกขยะออกเป็นประเภทต่างๆ ได้แก่ แก้ว กระจก ภาชนะ พลาสติก โลหะ เหล็ก ฯลฯซึ่งขยะเหล่านี้สามารถนำส่งไปยังโรงงานแปรรูปเพื่อใช้เป็นวัตถุดิบสำหรับ ผลิตสินค้าใหม่ได้ ส่วนขยะที่ใช้ประโยชน์ไม่ได้เมื่อถูกคัดแยกออกมาแล้วก็จะทำการขนส่งไปกำจัดหรือ ทำลายยังสถานที่ฝังกลบต่อไป

3). เพื่อนำผลผลิตที่เกิดจากขบวนการแปรสภาพมาใช้ประโยชน์ในด้านต่างๆ ตัวอย่างเช่น เมื่อทำการแปรสภาพขยะด้วยการย่อยสลายทางชีวภาพแล้วก็จะได้ปุ๋ยหมักหรือปุ๋ย อินทรีย์มาใช้ในการเพาะปลูก หรือทำการย่อยสลายขยะทางชีวภาพเพื่อให้ได้ก๊าซมีเทนมาใช้เป็น เชื้อเพลิงในด้านต่างๆ เช่น การหุงต้ม การปั่นกระแสไฟฟ้า เป็นต้น

การแปรสภาพขยะมูลฝอยสามารถกระทำได้หลายวิธีด้วยกัน คือ การแปรสภาพด้วยการบด (grinding) การอัดให้แน่น(compaction) การแยกส่วนประกอบ(separation) และการย่อยสลาย ทางชีวภาพ (biodegradation)

5. **การกำจัดหรือทำลาย** ถือเป็นขั้นตอนสุดท้ายของการจัดการเกี่ยวกับขยะมูลฝอย ซึ่งเมื่อ มีการดำเนินงานในขั้นตอนต่างๆตามที่ได้กล่าวมาข้างต้นแล้ว ในที่สุดขยะที่ไม่สามารถนำกลับมาใช้ ประโยชน์ได้อีกก็จะถูกขนส่งไปยังสถานที่ฝังกลบเพื่อนำไปกำจัดต่อไป อย่างไรก็ตาม การกำจัดขยะ มูลฝอยที่เป็นอยู่ในปัจจุบันนี้ได้มีการฝังกลบเพียงวิธีเดียวแต่ยังมีวิธีการอื่นๆที่สามารถกระทำได้โดย ขึ้นอยู่กับปัจจัยหลายประการทั้งในเรื่องคุณสมบัติของตัวขยะเองว่าเป็นขยะอันตรายหรือไม่ รวมไปถึง ข้อจำกัดในเรื่องของการจัดหาพื้นที่ก่อสร้างสถานที่ฝังกลบและงบประมาณที่จะใช้ในการบริหาร

จัดการด้วย ในปัจจุบันวิธีกำจัดหรือทำลายขยะมีหลายวิธีทั้งเป็นวิธีที่ถูกต้องตามหลักสุขาภิบาลหรือไม่ก็ตาม วิธีการเหล่านี้ประกอบไปด้วย การเทกองบนพื้น (open dumping) การฝังกลบอย่างถูกหลักสุขาภิบาล(sanitary landfill) การฝังกลบโดยวิธีพิเศษ (secure landfill) และการเผาในเตาเผา (incineration) เป็นต้น

2.5 เอกสารและงานวิจัยที่เกี่ยวข้อง

ปาริชาติ ทองบัวรุ่ง(2546) ได้ทำการศึกษา “ การจัดการขยะของที่พักโรงแรมในแหล่งท่องเที่ยว กรณีศึกษา หมู่บ้านร่มฟ้าไทย ตำบลต๋ำ อำเภอเทิง จังหวัดเชียงราย ” พบว่าในฤดูท่องเที่ยวแต่ละวันจะมีนักท่องเที่ยวจำนวน 2000-3000 คนขึ้นไปเที่ยวบนวนอุทยานภูชี้ฟ้า โดยที่พักโรงแรมและร้านอาหารมีอัตราการเกิดขยะเฉลี่ย 0.6 , 0.4 กก./คน/วัน ตามลำดับและตลอดทั้งปีจะมีปริมาณขยะถึง 7537.21 กก.โดย 1)เป็นขยะที่สามารถนำไปใช้ประโยชน์ได้ร้อยละ 44.7 คิดเป็น 3371.36 กก./ปี 2) เป็นเศษอาหารร้อยละ 39.53 คิดเป็น 2979.22กก./ปี 3) เป็นเศษไม้ใบไม้ต่างๆร้อยละ 2.22 คิดเป็น 1670.40 กก./ปี และ 4) เป็นขยะอื่นๆที่ไม่สามารถย่อยสลายได้ ร้อยละ 13.51 คิดเป็น 1018.62 กก./ปี

รายงานของธนาคารโลก(1994) เรื่อง “ Solid Waste Management at Community Level” ระบุว่าปริมาณขยะในเขตเทศบาล ขึ้นอยู่กับความเป็นเมืองอุตสาหกรรมและระดับของรายได้เทศบาล โดยขยะในเทศบาลหรือเขตเมืองจะประกอบด้วยวัสดุต่างๆหลากหลายทั้ง กระดาษ พลาสติก เศษผ้า โลหะ แก้ว และอินทรีย์วัตถุต่างๆซึ่งเกิดจากครัวเรือน ร้านค้า ตลาดและจะมีความแตกต่างกันไปตามฤดูกาล สถานที่ วิถีชีวิตของชุมชน อาหารการกิน คุณภาพชีวิตของประชาชน กิจกรรมการค้าขาย ทั้งนี้ขยะที่เกิดจากวัสดุภัณฑ์ห่อสิ่งของกินของใช้ต่างๆซึ่งมีแนวโน้มจะเพิ่มปริมาณสูงขึ้นในชุมชนที่พัฒนาแล้ว ซึ่งขยะดังกล่าวมีประมาณ 30% ในประเทศสหรัฐอเมริกา

Thaniya Kaosol (2009) ได้ทำการศึกษาเรื่อง “Sustainable Solutions for Municipal Solid Waste Management in Thailand” รายงานว่า ปริมาณขยะในเขตเทศบาลของไทยซึ่งเป็นประเทศกำลังพัฒนามีอัตราขยะอยู่ระหว่าง 0.3-1.44 กก./คน/วัน ซึ่งปริมาณขยะในเขตเทศบาลนั้นจะแตกต่างกันไปขึ้นอยู่กับภาคภูมิศาสตร์ ฤดูกาล รายได้ ขนาดของครัวเรือน รูปแบบการดำรงชีวิต รูปแบบของสินค้าที่บริโภค ทศนในการดำรงชีพและกฎระเบียบข้อบังคับต่างๆ ซึ่งอัตราส่วนของขยะในเขตเทศบาลนั้นเป็นขยะอินทรีย์ 48% กระดาษต่างๆ 15% พลาสติก 14% แก้ว 5% โลหะต่างๆ 4% และอื่นๆ 14% โดยขยะในเขตเมืองและชชนนอกเขตเมืองจะแตกต่างกันขึ้นอยู่กับความแตกต่างของรายได้ วิถีชีวิตและจำนวนประชากร

Jagdish C.Kuniyal ,Arun P. Jain and Ardhendu S. Shannigrahi (2003) ได้ทำการศึกษา “Solid Waste Management in Indian Himalayan Tourists Treks: a case study in and around Valley of Flowers and Hemkund Sahib” พบว่าขยะที่เกิดจากนักท่องเที่ยวนั้น 96.3%เป็นขยะที่สามารถนำกลับมาใช้ใหม่ได้หรือรีไซเคิลได้ซึ่งประกอบไปด้วย ขวดน้ำดื่ม 68% พลาสติก 26% และโลหะ 2% ซึ่งการปฐมนิเทศหรือให้คำแนะนำต่อนักท่องเที่ยวก่อนเข้าสถานที่ท่องเที่ยวนี้เป็นปัจจัยสำคัญในการบริหารจัดการขยะอย่างมีประสิทธิภาพ

ปราณี(2546) ได้ทำการศึกษาชนิด ปริมาณขยะ และพฤติกรรมกาารทิ้งของนักท่องเที่ยว และผู้ประกอบการในอุทยานแห่งชาติเขาใหญ่ ผลการศึกษาพบว่า ชนิดของขยะที่นักท่องเที่ยวมีมากที่สุด คือ เศษอาหาร รองลงมา คือ ขวดแก้ว/เศษแก้ว และถุงพลาสติก/เศษพลาสติก สำหรับ ปริมาณขยะในพื้นที่เกิดขึ้นมากที่สุดในวันหยุดนักขัตฤกษ์ของฤดูฝน 2,103.13 กก./วัน และพื้นที่ใช้ ประโยชน์ช่วงกลางคืน พื้นที่ทางเดินเท้า ของฤดูหนาวมีขยะมากที่สุด 1,415 กก./วัน และมีอัตราการ เกิดขยะสูงสุดในพื้นที่ใช้ประโยชน์กลางคืน สำหรับผู้ประกอบการทำการแยกชนิดเฉพาะฤดูฝน ชนิด ขยะที่มีมากที่สุดคือ เศษอาหาร รองลงมาคือ ขวดแก้ว/เศษแก้ว และถุงพลาสติก/เศษพลาสติก

บัณฑิต อุทัยวัฒน์(2536) ศึกษาการคัดแยกมูลฝอยก่อนกำจัดครั้งสุดท้ายเพื่อนำไปใช้ ประโยชน์ ณ โรงงานกำจัดมูลฝอยอ่อนนุช พบว่า การคัดแยกมูลฝอยก่อนกำจัดครั้งสุดท้าย เพื่อ นำกลับไปใช้ประโยชน์เป็นหาทางหนึ่งที่จะช่วยลดปัญหาในการกำจัดครั้งสุดท้ายและลดปัญหาหมากวาระ ด้านมูลฝอยให้เบาบางลง แต่การคัดแยกประเภทมูลฝอย ณ แหล่งกำเนิดของมูลฝอยนั้นๆหรือการ คัดแยกประเภทมูลฝอยก่อนนำทิ้ง

วิภาเพ็ญ เจียสกุล(2536) ศึกษาพฤติกรรมกาารจัดการมูลฝอยของประชาชนในเขตพื้นที่ชั้น กลางของกรุงเทพมหานคร พบว่า พฤติกรรมของกลุ่มตัวอย่างในเขตพื้นที่ชั้นกลางของ กรุงเทพมหานคร มีการจัดการมูลฝอยแบบแยกประเภท คือ มูลฝอยแห้งและมูลฝอยเปียกสูงถึง ร้อยละ 39.5 ของทั้งหมด และร้อยละ 78 ของกลุ่มตัวอย่างจะมีการแยกประเภทขยะออกจากมูลฝอยอื่นๆเพื่อไว้จำหน่ายและนำกลับมาใช้อีก

รัฐกานต์ สุขสว่าง(2537) ศึกษาความคิดเห็นของนายกเทศมนตรี และปลัดเทศบาลต่อการ จัดการขยะมูลฝอยในเขตเทศบาล พบว่า การรณรงค์ให้ประชาชนคัดแยกและลดปริมาณมูลฝอยนั้น ในความคิดเห็นของนายกเทศมนตรี และปลัดเทศบาลมีการปฏิบัติกาารน้อย ส่วนการแนะนำ ประชาชนให้ทิ้งมูลฝอยในภาชนะที่เตรียมไว้มีการปฏิบัติในระดับปานกลาง

สมชาย สหนิบุตร(2537) ได้ศึกษาทดลองใช้ระบบถังขยะ 2 ใบ เพื่อแยกประเภทมูลฝอย จากบ้านเรือน พบว่า ครั้วเรือนตัวอย่างที่ได้รับสื่อโฆษณา เอกสารเย็บเล่ม และครั้วเรือนตัวอย่างที่ ได้รับสื่อภาพโฆษณา เอกสารเย็บเล่ม และถังมูลฝอย มีการเปลี่ยนแปลงและองค์ประกอบมูลฝอย ลดลง ทำให้สามารถสรุปได้ว่า สื่อที่ใช้ในการศึกษาครั้งนี้สามารถเปลี่ยนแปลงพฤติกรรมกาารทิ้งมูล ฝอยของครั้วเรือนได้

ธนพร พนาคุปต์(2538) ศึกษาพฤติกรรมกาารจัดการมูลฝอยในครั้วเรือนของประชาชนที่ อาศัยในเขตเทศบาลเมืองปัตตานี พบว่า เพศหญิงมีพฤติกรรมกาารคัดแยกมูลฝอยและกำจัดมูลฝอย ถูกต้องมากกว่าเพศชาย นอกจากนี้อายุ ที่อยู่อาศัย และระดับการศึกษายังมีผลต่อพฤติกรรมกาาร คัดแยกมูลฝอยและการกำจัดมูลฝอย โดยผู้ที่มีอายุน้อย ผู้ที่อาศัยในบ้านเดี่ยวและระดับการศึกษา สูงจะมีพฤติกรรมกาารคัดแยกและการกำจัดที่ถูกต้องมากกว่า ส่วนอาชีพที่มีพฤติกรรมกาารคัดแยก และกำจัดมูลฝอยถูกต้องมากที่สุด ได้แก่ อาชีพค้าขาย

นวลพรรณ ปิติธรรม(2538) ได้ศึกษาเปรียบเทียบต้นทุนกาารจัดการมูลฝอยของ กรุงเทพมหานครระหว่างกรณีที่มีการคัดแยกกับกรณีที่ไม่มีการคัดแยก พบว่า หมู่บ้านที่มีการคัด แยกมูลฝอยก่อนทิ้งมีปริมาณมูลฝอยตกค้างน้อยกว่าหมู่บ้านที่ไม่มีการคัดแยก และผลเปรียบเทียบ ค่าใช้จ่ายในเก็บขนและทำลายมูลฝอยเฉลี่ยต่อกิโลกรัม โดยใช้หลักต้นทุนและประสิทธิภาพระหว่าง

หมู่บ้านที่คัดแยกกับไม่คัดแยก พบว่า หมู่บ้านที่มีการคัดแยกมูลฝอยก่อนนำทิ้งมีค่าใช้จ่ายในการเก็บขนและทำลายมูลฝอยเฉลี่ยต่อกิโลกรัมน้อยกว่า

ปวี จำปาทอง(2538) ได้ทำการศึกษาปัจจัยทางสังคมและจิตวิทยาที่มีผลต่อพฤติกรรมการแยกทิ้งมูลฝอยของประชาชนในเขตกรุงเทพมหานคร พบว่า ประชาชนส่วนใหญ่มีการแยกทิ้งมูลฝอยไม่ถูกต้อง ทั้งนี้เพราะเห็นบุคคลอื่นหรือเจ้าหน้าที่กรุงเทพมหานครไม่แยกทิ้งมูลฝอย รวมทั้งการทิ้งมูลฝอยในถังรองรับผิดประเภท ทำให้การนำถังรองรับมูลฝอยแยกประเภทมาใช้ไม่เกิดประสิทธิภาพ นอกจากนี้ยังพบว่าอุปนิสัยในการซื้อสินค้า และการรับรู้ข่าวสารทางโทรทัศน์เป็นปัจจัยที่มีผลต่อพฤติกรรมการแยกมูลฝอย

เทวัญ พัฒนาพงศ์ศักดิ์(2540) ศึกษาการแยกมูลฝอย และการจัดการมูลฝอยที่แยกแล้วในแหล่งกำเนิดต่างๆของเขตเทศบาลนครเชียงใหม่ พบว่า ประชาชนยังไม่ให้ความร่วมมือในการแยกมูลฝอย ทั้งนี้เพราะมูลฝอยในถังรองรับแบบแยกประเภทมูลฝอยเปียกและมูลฝอยแห้งไม่มีความแตกต่างกัน และจากการประเมินความเป็นไปได้ในการแยกมูลฝอยและรูปแบบการแยกมูลฝอยที่เหมาะสม พบว่า โรงเรียนควรมีการแยกมูลฝอย ออกเป็น 3 ประเภท คือ กระจาด ขี้ไก่ โลหะ และมูลฝอยทั่วไป ส่วนตลาด และชุมชนควรแยกมูลฝอยออกเป็น 2 ประเภท คือ มูลฝอยเปียกและมูลฝอยแห้ง

พัทธพร พรหมทอง(2540) ศึกษาศักยภาพของการคัดแยกมูลฝอยเพื่อนำกลับมาใช้ประโยชน์ พบว่า องค์ประกอบของมูลฝอยในเขตเทศบาลนครราชสีมาประกอบด้วยสารอินทรีย์ร้อยละ 44 พลาสติกร้อยละ 21 กระจาดร้อยละ 20 แก้วร้อยละ 6 โลหะร้อยละ 2.6 และยังมีวัสดุที่สามารถคัดแยกและนำกลับมาใช้ประโยชน์ได้อีกร้อยละ 27.3 ประกอบด้วยกระจาด ขี้ไก่ โลหะ อลูมิเนียม และพลาสติก โดยมีปริมาณมูลฝอยทั้งสิ้นวันละ 248 ตัน เทศบาลกำจัดได้วันละ 150 ตัน และมีการคัดแยกมูลฝอยเพื่อนำกลับมาใช้ประโยชน์วันละ 36 ตัน คิดเป็นร้อยละ 14.4 ของปริมาณมูลฝอยที่เกิดขึ้นทั้งหมด ส่วนการศึกษาระบบคัดแยกที่สถานีกำจัดเลือกวิธีการแยกวัสดุแบบง่าย ปริมาณวัสดุที่คัดแยกเพื่อนำกลับไปใช้ประโยชน์ได้รวม 294,950 ตัน คิดเป็นการประหยัดพลังงานเท่ากับน้ำมันดิบ 596,900 บาเรล

อัครี เอกโทขุน(2540) ได้ทำการศึกษาพฤติกรรมการทิ้งมูลฝอยของประชาชนในเขตเทศบาลเมืองเพชรบุรี พบว่า ประชาชนที่มีอายุและเพศแตกต่างกันมีพฤติกรรมการทิ้งมูลฝอยที่ไม่แตกต่างกัน นอกจากนี้ระดับการศึกษาและความรู้ความเข้าใจเกี่ยวกับอันตรายจากมูลฝอยที่แตกต่างกันไม่มีผลต่อพฤติกรรมการทิ้งมูลฝอย ส่วนเรื่องอาชีพและความรู้เรื่องกฎระเบียบทางสังคมมีผลต่อพฤติกรรมการทิ้งมูลฝอย

จากการศึกษาเอกสาร แนวความคิดและงานวิจัยที่เกี่ยวข้องทั้งหมดผู้วิจัยนำมาประมวลและกำหนด กรอบแนวความคิดของการวิจัยตามวัตถุประสงค์ ดังนี้

กรอบแนวความคิดของการวิจัย

