

บทที่ 2

ทบทวนวรรณกรรม และข้อมูลทฤษฎี

ในบทนี้ ในช่วงแรกคณะผู้วิจัยจะได้ทบทวนวรรณกรรมเกี่ยวกับเกษตรพันธะสัญญา ความเสี่ยง ความเปราะบาง ผลกระทบของเกษตรพันธะสัญญา นโยบายที่เกี่ยวข้อง และการปรับตัวของเกษตรกร และในช่วงท้าย จะสรุปข้อมูลทฤษฎีที่เกี่ยวข้องกับพืช และสัตว์ในระบบเกษตรพันธะสัญญาที่อยู่ในขอบข่ายของการศึกษาในโครงการนี้

2.1 เกษตรพันธะสัญญา

ในรอบ 30-40 ปีที่ผ่านมาของหลายๆประเทศในประเทศกำลังพัฒนา การเกษตรพันธะสัญญาเป็นระบบที่ใช้กันแพร่หลายในระบบการผลิตการเกษตรที่มีความเชื่อมโยงกันในระดับโลก โดยเชื่อมโยงส่วนการผลิตที่มีความซับซ้อนมากขึ้น และการเชื่อมโยงการเกษตรเข้าสู่อุตสาหกรรมเกษตร มีการเชื่อมโยงในแนวตั้งตั้งแต่ผู้ผลิตถึงผู้บริโภค Singh (2005a, b, c) กล่าวว่า เกษตรพันธะสัญญาคือระบบการผลิตบนฐานของที่ดิน โดยเกษตรกรผู้ผลิตผลผลิตทางการเกษตร ผลิตอยู่บนฐานของการตกลงกับผู้ซื้อ ซึ่งได้ตกลงกันว่าจะผลิตผลผลิตประเภทอะไร ปริมาณเท่าไร ณ เวลาใด และ ณ ราคาขายเท่าไร การผลิตผลผลิตทางการเกษตรแบบมีพันธะสัญญาอยู่กึ่งกลางระหว่างการผลิตที่เป็นอิสระของเกษตรกร และการผลิตขนาดใหญ่โดยบริษัทใหญ่ โดยมีบริษัทธุรกิจเกษตรเป็นตัวนำการผลิต มีเทคโนโลยี และทักษะที่ทันสมัย และนำตลาดมาสู่ผู้ผลิต ในทางปฏิบัติมีรูปแบบที่หลากหลายตั้งแต่ การติดต่อ 2 ฝ่ายระหว่างบริษัท กับ เกษตรกร หรือ หลายฝ่าย ซึ่งอาจมีรัฐเข้ามาเกี่ยวข้อง Mansur et al (2009) และ De Silva (2009) ได้จำแนกระบบเกษตรพันธะสัญญาออกเป็น 5 รูปแบบ ได้แก่ 1) ระบบเกษตรพันธะสัญญาแบบรวมศูนย์ (centralized model บางที่เรียก bi-partite model) เป็นระบบตกลง 2 ฝ่าย การดำเนินการทุกขั้นตอนรวมศูนย์อยู่ที่ผู้ซื้อ ไม่ว่าจะเป็นเทคโนโลยีการผลิต การควบคุมการผลิต การรับซื้อ การให้ปัจจัยการผลิต ซึ่งพืชที่อยู่ในระบบนี้ เช่น ยาสูบ อ้อย ฝ้าย ถั่ว กัญชง กาแฟ หรือยางพารา แต่ผู้ซื้อจะไม่มีที่ดินเป็นของตนเอง ในระบบนี้ จะมีการจัดสรรโควตาการผลิตให้แก่ผู้ผลิตก่อนฤดู 2) ระบบเกษตรพันธะสัญญาแบบการผลิตขนาดใหญ่มีศูนย์กลาง (Nucleus estate model) เป็นระบบที่คล้ายกับระบบรวมศูนย์ แต่ในกรณีนี้ผู้ซื้อจะมีที่ดินของตนเองบางส่วน 3) ระบบเกษตรพันธะสัญญาแบบหลายฝ่าย (multipartite system) ระบบนี้จะเป็นการตกลงกันระหว่างหน่วยงานหลายฝ่าย ซึ่งส่วนใหญ่จะเป็นหน่วยงานรัฐบาลเข้ามาร่วมกันกับภาคเอกชน และเกษตรกร เช่น อาจเข้ามาร่วมให้สินเชื่อ หรือ ปัจจัยการผลิต สนับสนุนด้านการผลิต การตลาด เป็นต้น ในบางกรณี จะเป็นการทำข้อตกลงผ่านคณะกรรมการของหมู่บ้าน เป็นต้น 4) ระบบเกษตรพันธะสัญญาแบบที่ไม่เป็นทางการ (informal model) ในระบบนี้ เป็นการตกลงอย่างไม่เป็นทางการ โดยพ่อค้า หรือ ผู้ประกอบการรายเล็ก กับเกษตรกร เป็นฤดูๆ ไป ผู้ซื้อมักจะให้เมล็ดพันธุ์ และปุ๋ย หรือให้การสนับสนุนทางด้านเทคนิคเล็กน้อย ในระบบนี้ มีความเสี่ยงที่ผู้ซื้อ หรือผู้ผลิตจะผิดสัญญามาก 5) ระบบเกษตรพันธะสัญญาผ่านตัวแทน (intermediary (tripartite) model) ระบบนี้ ผู้ซื้อจะทำสัญญา

ต่างๆ ผ่านระบบนายหน้า ซึ่งระบบนี้ทำกันมากในประเทศไทย แต่อาจมีปัญหาคือ (บริษัท หรือโรงงาน) อาจมีปัญหาในการควบคุมปริมาณการผลิต และอาจไม่สามารถควบคุมราคาที่เกษตรกรได้รับจากนายหน้าได้

Poulton et al (2010) Hazell et al (2010) สํารวจการเปลี่ยนแปลงการเกษตรในหลายประเทศพบว่า เมื่อเกิดการเกษตรเชิงพาณิชย์ขึ้น โดยเฉพาะในด้านเกษตรพันธะสัญญา ซึ่งมีการทำข้อตกลงกันระหว่างบริษัทการเกษตร กับเกษตรกร มักมีข้อห่วงใยสำหรับเกษตรกรรายเล็ก ซึ่งมีข้อเสียเปรียบเกษตรกรรายใหญ่ในหลายๆ ด้าน โดยเมื่อพิจารณาความเสี่ยงที่เกิดขึ้นในการเกษตรเชิงพาณิชย์นั้น ความสามารถรับมือกับความเสี่ยงของเกษตรกรรายเล็กจะมีปัญหามากกว่า Hazell et al (2010) ได้เรียกร้องให้เกิดนโยบายของรัฐที่เอื้ออำนวยต่อการผลิตของเกษตรกรรายเล็กที่ดีกว่าเดิม เช่น การจัดการด้านสถาบัน การทำให้เกิดความเท่าเทียมกันในการเข้าถึงปัจจัยการผลิต และ ต้นทุนการผลิต การให้เกษตรกรมีส่วนร่วมตัดสินใจในการผลิตที่ดีกว่าเดิม การกำจัดการผูกขาดในการซื้อผลผลิต ฯลฯ เป็นต้น ในด้านการเปลี่ยนแปลงทางการเกษตรนั้น Pingali and Rosegrant (1995) สรุปว่า การเปลี่ยนแปลงเศรษฐกิจเข้าสู่ระบบตลาด เป็นปรากฏการณ์ที่เกิดขึ้นทั่วโลก ไม่สามารถยับยั้ง หรือหวนกลับได้ ดังนั้น กลยุทธ์การปรับตัวเข้ากับระบบตลาด ซึ่งมีทั้งการผลิตที่หลากหลายเพื่อตลาด หรือการผลิตที่ใช้ความชำนาญเฉพาะ การใช้ปัจจัยการผลิตใหม่ๆ โดยมีตลาดเป็นตัวนำ จึงเป็นสิ่งที่เกิดขึ้นมากขึ้นเรื่อยๆ ในสังคมที่เดิมมีการผลิตเพื่อยังชีพ

Eaton and Shepherd (2001) ได้สรุปประโยชน์ของการทำเกษตรพันธะสัญญาในมุมมองของเกษตรกรว่าการทำสัญญากับบริษัทใหญ่สามารถอำนวยความสะดวกแก่เกษตรกรรายย่อยด้านต่างๆ เช่น เงินทุน ข่าวดสาร เทคโนโลยี ตลาด สามารถช่วยป้องกันความเสี่ยงทางด้านรายได้ให้แก่เกษตรกรเมื่อทำการเกษตรสมัยใหม่ ทำให้เกษตรกรผลิตสินค้าได้ตรงตามความต้องการของตลาดมากขึ้น ให้การผลิตมีความเชื่อมโยงกับหน่วยอื่นๆ ในห่วงโซ่คุณค่า (value chain) ทำให้ต้นทุนค่าขนส่งและค่าการตลาดลดลง นอกจากนี้ต้นทุนในการควบคุมคุณภาพและความผันผวนของปริมาณวัตถุดิบลดลงด้วย ทำให้สามารถนำไปแปรรูปได้ดีขึ้น การที่บริษัทสามารถควบคุมคุณภาพวัตถุดิบ เท่ากับเป็นการลดความเสี่ยงเรื่องความปลอดภัยของอาหารที่จะเกิดกับผู้บริโภคอีกด้วย ในมุมมองของบริษัท ประโยชน์ของการทำเกษตรพันธะสัญญามีหลายด้านคือ แต่หลักๆ คือ ทำให้บริษัทไม่ต้องเผชิญความเสี่ยงด้านความไม่สม่ำเสมอของปริมาณและคุณภาพของวัตถุดิบที่จะเข้าสู่โรงงาน

อย่างไรก็ตาม ยังมีปัญหาที่เกิดขึ้นจากการทำเกษตรพันธะสัญญาหลายประการเช่นกัน ปัญหาที่เกิดขึ้นกับเกษตรกรเช่น บางทีด้านคุณภาพการบริการที่บริษัทให้กับเกษตรกรมีคุณภาพต่ำ การตั้งราคาค่าบริการที่สูงเกินไป ให้ปัจจัยการผลิตที่ไม่เพียงพอต่อข้อตกลงที่ให้ไว้ในเบื้องต้น การรับซื้อในราคาที่ต่ำกว่าที่ควรจะเป็น การตรวจรับผลผลิตที่ไม่โปร่งใส การจ่ายเงินช้า การผูกสัญญาของผลผลิตหลายอย่างเข้าไว้ด้วยกัน บริษัททำข้อตกลงที่เกิดจากบริษัทฝ่ายเดียวโดยเกษตรกรไม่มีโอกาสต่อรอง อาจทำให้สัญญาไม่มีความสมบูรณ์ชัดเจน เอื้อให้เกิดการเบี่ยงเบนข้อกำหนดการรับซื้อ สินค้าการเกษตรบางชนิดเป็นสินค้าสำหรับตลาดเฉพาะเจาะจง ทำให้เกษตรกรต้องส่งผลผลิตให้กับบริษัทเดียว และเป็นฝ่ายเสี่ยงถ้าบริษัทไม่

รับซื้อ การบังคับใช้ปัจจัยการผลิตต่างๆ โดยไม่โปร่งใสและปราศจากการแข่งขันอาจทำให้เกษตรกรต้องซื้อปัจจัยการผลิตในราคาที่สูง ในบางกรณีที่มีกระบวนการรับซื้อที่ซ้ำอาจทำให้เกษตรกรเสียหาย เกิดความเสี่ยงแก่เกษตรกรด้านการลงทุนในสินทรัพย์ถาวรที่สูง โดยที่ไม่มีการการันตีสัญญาระยะยาว เกษตรพันธะสัญญาส่วนใหญ่ทำให้เกิดการใช้ทรัพยากรแบบเร่งรัด ซึ่งอาจทำให้เกิดปัญหาด้านสิ่งแวดล้อม และเสี่ยงต่อความมั่นคงด้านอาหารเพราะปลูกพืชชนิดใดชนิดหนึ่งมากเกินไป เกษตรกรรายย่อยมีโอกาสร่วมสัญญาน้อยกว่าเกษตรกรรายใหญ่ เป็นต้น

ปัญหาที่เกิดขึ้นกับบริษัทก็มีเช่น ปัญหาการบังคับใช้สัญญา บริษัทที่ไม่สามารถบังคับใช้สัญญากับเกษตรกรที่ละเมิด ก็จะต้องถือว่าเงินที่ลงทุนไปเป็นหนี้เสีย การละเมิดสัญญาของเกษตรกรอาจเกิดได้จากทั้งความล้มเหลวของการผลิต นอกจากนี้ ข้อเสียเปรียบของเกษตรกรพันธะสัญญาได้แก่ การที่ต้องติดต่อกับเกษตรกรเป็นจำนวนมาก เมื่อเกษตรกรกระจายอยู่ตามที่ต่างๆ ทำให้บริษัทมีต้นทุนดำเนินธุรกรรมสูง นอกจากนี้ ความแตกต่างระหว่างฝีมือการเลี้ยง หรือระดับของทุนและเครื่องมือต่างๆ ต้นทุนการควบคุมดูแลเกษตรกรรายย่อย การติดต่อสื่อสาร การขนส่งและการให้บริการ ล้วนแต่เป็นอุปสรรคต่อการทำพันธะสัญญาทั้งสิ้น

ในประเทศไทย อาจกล่าววาระบบเกษตรกรพันธะสัญญาเกิดขึ้นราวปี พ.ศ. 2523 (30 ปีที่แล้ว) เริ่มโดยการร่วมทุนระหว่างบริษัทเจริญโภคภัณฑ์ (ซีพี) กับบริษัทอาร์เบอร์ เอเคอร์ จากประเทศสหรัฐอเมริกา ทำธุรกิจไก่เนื้อ และ ไก่ไข่เชิงอุตสาหกรรมในประเทศไทย ในปี พ.ศ. 2513 เริ่มมีระบบเกษตรกรพันธะสัญญาเกิดขึ้น (Delforge, 2007) จากนั้นก็ได้มีบริษัทอื่นๆ เข้ามาทำธุรกิจแปรรูปพืชผัก โดยเริ่มทำข้อตกลงกับเกษตรกรในลักษณะสัญญามากขึ้น Rosset et al (1999) รายงานว่า ในปี ค.ศ. 1970 (พ.ศ. 2513) นั้น มีแต่อุตสาหกรรมสับปะรดกระป๋องที่มียอดการส่งออกบ้างในประเทศไทย แต่ยังไม่มียอดการค้าเกษตรแปรรูปผักและผลไม้ หรือ เนื้อสัตว์ จากนั้นในปี ค.ศ. 1975 (พ.ศ. 2518) สับปะรดกระป๋องเริ่มมีการส่งออกเพิ่มขึ้นและเริ่มมีไก่เนื้อส่งออกบ้าง พอในปี ค.ศ. 1980 (พ.ศ. 2523) ไทยเริ่มส่งออกสับปะรดกระป๋อง และไก่เนื้ออย่างมาก และเริ่มมีการส่งออก มะเขือเทศกระป๋องและ ผักแช่แข็ง ในปี ค.ศ. 1990 (พ.ศ. 2533) ไทยก็ส่งออก สับปะรดกระป๋อง ไก่เนื้อ ผักแช่แข็ง น้ำมะเขือเทศ มะเขือเทศแปรรูป และข้าวโพดหวานกระป๋องเป็นจำนวนยอดส่งออกที่สูง อาจกล่าวได้ว่า ปี พ.ศ. 2523 (ตรงกับช่วงแผนพัฒนาเศรษฐกิจและสังคมแห่งชาติฉบับที่ 4-5) เป็นปีที่การเกษตรไทยเริ่มเข้าสู่ยุครุ่งเรืองทางเกษตรกรพันธะสัญญา

จามะรี และคณะ (2554) ได้กล่าวว่าพัฒนาการของระบบพันธะสัญญานั้น ผูกแรงงานไว้ในกระบวนการผลิตแบบลูกไร่ แต่มีความเป็นทางการเพิ่มมากขึ้น โดยมีการตกลงกันเป็นลายลักษณ์อักษร มีลักษณะที่บริษัทเข้ามาควบคุมกระบวนการและขั้นตอนการผลิตของเกษตรกร ควบคุมการใช้ที่ดินและแรงงาน ควบคุมยุทธศาสตร์การกำหนดตำแหน่งพื้นที่ในการผลิต เช่น การเลือกผลิตพื้นที่กึ่งเมืองกึ่งชนบท ซึ่งเป็นพื้นที่โล่งแต่ใกล้เส้นทางคมนาคม เป็นลักษณะการควบคุมจัดการ (governance) ให้เข้าสู่มาตรฐาน (standardization) ของการจัดการแบบ “สมัยใหม่”

ประเทือง (2537) ได้ศึกษาการทำเกษตรกรพันธะสัญญาของชวานาผู้ปลูกหอมหัวใหญ่ ในระบบข้าว-พืชผัก ใน อ. แม่วาง จังหวัดเชียงใหม่ ได้สรุปว่าการเกษตรแบบมีพันธะสัญญา เป็นรูปแบบของ

ความสัมพันธ์ที่เกิดขึ้นในโดยเปลี่ยนผ่านของระบบทุนนิยมในสังคมเกษตรกรรม ที่กลุ่มทุนนำมาใช้เป็นกลไกควบคุมการผลิตของชาวนาให้อยู่ภายใต้การบงการของกลุ่มทุน โดยที่กลุ่มทุนไม่จำเป็นต้องเข้ามาจัดการที่ดินเอง การเกษตรแบบนี้ เป็นความสัมพันธ์แห่งการขูดรีดระหว่างชาวนากับกลุ่มทุน ที่พัฒนามาจากความสัมพันธ์แบบอุปถัมภ์ เกษตรกรต้องพึ่งทุนและตลาดทำให้ตกอยู่ในภาวะเสียเปรียบ จนต้องขูดรีดตัวเอง (self exploitation) คือมีการทำลายฐานปัจจัยการผลิตที่ชาวนาสามารถพึ่งตนเองได้ ชาวนาจะมีชีวิตอยู่ได้ด้วยการรับจ้างแรงงานของตนล้วนๆ ไม่มีเวลา และ โอกาสเหลือที่สามารถสร้างส่วนเกินที่สร้างสรรค์ สำหรับการพัฒนาประสิทธิภาพการผลิตของตนเอง หรือ การพักผ่อน การเรียนรู้ การรับข่าวสารต่างๆ เพราะ เวลาได้ถูกบงการและควบคุมไว้หมดแล้ว แม้จะมีแนวทางปรับตัว เช่น รวมกลุ่มกันต่อสู้ เพื่อสร้างอำนาจต่อรองแต่ก็ไม่เป็นผลมากนัก เพราะ กลุ่มทุนเข้าถึงอำนาจรัฐได้ดีกว่า ระบบเกษตรพันธะสัญญา มีมายาภาพของการช่วยเหลือเกื้อกูลกัน แต่แท้จริงเป็นการขูดรีด แม้ว่าชาวนาไม่รู้สึกรู้ว่าตนเองถูกขูดรีด มีการจ่ายเงินสดล่วงหน้าเพียงเล็กน้อย แต่กลุ่มทุนก็ได้คืนหลังจากเก็บเกี่ยวผลผลิต ในขณะที่กลุ่มทุนก็เลือกผลผลิตที่ดีที่สุดจากชาวนาไป ปล่อยผลผลิตที่ด้อยคุณภาพให้ชาวนาเผชิญความเสี่ยงเอาเอง ในระบบนี้ แม้ว่าจะพัฒนาจากความสัมพันธ์แบบอุปถัมภ์ แต่ในระบบอุปถัมภ์ ผู้อุปถัมภ์ยังต้องดูแลผู้ใต้อุปถัมภ์ในการดำรงชีวิตทุกๆด้าน ในขณะที่ระบบเกษตรพันธะสัญญานี้ จะดูแลเฉพาะในเรื่องการผลิตพืชที่ทำสัญญากันเท่านั้น และเช่นเดียวกับระบบอุปถัมภ์ ต่างก็เป็นรูปแบบความสัมพันธ์ที่ไม่เท่าเทียม และเป็นความสัมพันธ์แห่งการขูดรีด ที่ชาวนาจะเป็นฝ่ายเสียเปรียบกลุ่มทุน หรือผู้อุปถัมภ์

ประเทืองเสนอแนะให้ มีการรวมกลุ่มชาวนาเพื่อสร้างอำนาจต่อรอง การสร้างเทคโนโลยีที่คิดค้นที่รัฐเป็นฝ่ายคิดค้นร่วมกับชาวนา และ การดำรงรูปแบบการผลิตที่หลากหลาย เพื่อลดการพึ่งพาจากกลุ่มทุนในระบบนี้

ในทำนองเดียวกัน ทศพล (2554) ได้ศึกษาระบบเกษตรพันธะสัญญาในหลายจังหวัด ในหลายกลุ่มอาชีพ ผู้เลี้ยงไก่เนื้อ ผู้เลี้ยงหมู ผู้เลี้ยงปลาในกระชัง ชาวไร่อ้อย ชาวไร่ข้าวโพด ฯลฯ มีผลสรุปเชิงลบกับการเกษตรระบบนี้ โดยได้ พบข้อสรุปซ้ำซากที่เกิดคล้ายๆกันระหว่างกลุ่มเกษตรกรในระบบพันธะสัญญา คือ เกษตรกรตกอยู่ในภาวะ มีหนี้สินล้นพ้น เครียดวิตกกังวล อยากจะเลิกแต่เลิกไม่ได้ ตกอยู่ในสภาพสิ้นหวัง และไร้อำนาจในการต่อรองเพื่อเปลี่ยนแปลงสภาพที่เป็นอยู่ เนื่องจากเมื่อเข้าร่วมระบบพันธะสัญญานั้น ตนได้ตกอยู่ในภาวะ “ไร้ญาติ” ขาดความสัมพันธ์กับญาติสนิทมิตรสหายที่เคยติดต่อไปมาหาสู่กันเมื่อครั้งทำการเกษตรแบบเดิม เมื่อเกิดปัญหาก็เหลือเพียง “ตัวเอง” กับ “บริษัท” เท่ากับว่าตนต้องมีความสัมพันธ์กับบริษัทบนพื้นฐานของอำนาจต่อรองที่ไม่เท่าเทียมกัน และไม่มีแนวร่วม โดยทศพล กล่าวว่า สาเหตุที่เกษตรกรเข้าไปติดกับและออกจากวงจรไม่ได้มันเกิดจากกระบวนการสมคบอย่างเป็นระบบระหว่างรัฐกับทุน โดยเรียกกระบวนการนี้ว่า “บ่วงบาตผูกขาดชีวิตเกษตรกร” บริษัทครอบครองปัจจัยการผลิตทางการเกษตรไม่ว่าจะเป็น พันธุ์กรรมพืชและสัตว์ ในรูปตัวอ่อนสัตว์และเมล็ดพันธุ์พืช หรือแม้กระทั่งการถือครองที่ดิน โดยที่ภาครัฐก็ได้มีการสงวนอนุรักษ์ปัจจัยการผลิตเหล่านั้นให้เกษตรกร และเกษตรกรเองก็อยู่ในภาวะยากจน มีหนี้สิน ไม่มีปัจจัยการผลิตเป็นของตนเอง ทั้งที่ดิน พันธุ์พืชและสัตว์ ปุ๋ย ยา ฯลฯ หากเกษตรกรต้องการจะผลิตก็ต้องเข้ามาหากกลุ่มทุนที่ถือครองปัจจัยการผลิตเหล่านี้ (ทศพล, 2554a, b)

อย่างไรก็ตาม มีงานศึกษาหลายชิ้นที่พบว่า เกษตรกรมีความพึงพอใจในระบบเกษตรพันธะสัญญาในระดับมาก หรือ ปานกลาง โดยมีผลดีด้านรายได้ที่สูงขึ้น เช่น งานของทรงศักดิ์ และคณะ (2540) อารี และ ทรงศักดิ์ (2538) เรือนมูล (2540) และ ปุณณรัตน์ (2547) เป็นต้น

งานหลายชิ้นจะชี้ให้เห็นความพึงพอใจของเกษตรกร แต่มีความต้องการให้ระบบนี้ปรับปรุงเพิ่มเติมอีกหลายด้าน เช่น จีรณัทย์ (2550) ที่ศึกษาการเลี้ยงโคขุนแบบมีพันธะสัญญาในจังหวัดเชียงใหม่ พบว่าเกษตรกรมีความพอใจในกำไรและรายได้ที่ได้รับ อย่างไรก็ตาม เกษตรกรมีความต้องการให้แก้ปัญหา ราคาและโปรแกรมเชือดโคของบริษัทไม่แน่นอน และเกษตรกรไม่ทราบข้อมูลเกรดคุณภาพซาก นอกจากนี้เกษตรกรยังมีปัญหาอื่นๆ เช่น ขาดแคลนอาหารหยาบในฤดูแล้ง ขาดเงินทุนหมุนเวียน เจ้าหน้าที่ปศุสัตว์ไม่มาดูแลเกษตรกรเท่าที่ควร เกษตรกรขาดที่ปรึกษาในการรวมกลุ่ม เป็นต้น รัศมี (2553) ศึกษาเกษตรกรเลี้ยงปลาในกระชัง ในจังหวัดเชียงใหม่ พบว่าเกษตรกรมีความพึงพอใจในการบริการของเจ้าหน้าที่บริษัทในการส่งเสริม การเลี้ยง การรับซื้อ สัญญาการเลี้ยง ความซื่อสัตย์ การให้คำแนะนำ คุณภาพปัจจัยการผลิต สารเคมี และยารักษาโรค ในระดับมาก มีความพึงพอใจในด้านการสนับสนุนปัจจัยการผลิตในระดับปานกลาง ส่วนที่อยากให้ปรับปรุงแก้ไข คือให้ราคาพันธ์ปลา และปัจจัย มีราคาถูกลง และในสัญญา มิได้มีการกำหนดราคารับซื้อที่แน่นอน และมีความต้องการให้เจ้าหน้าที่บริษัทมาให้คำแนะนำทางวิชาการอย่างสม่ำเสมอ ส่วนฉันทนา (2549) ศึกษาการผลิตข้าวโพดหวานในระบบพันธะสัญญาพบว่าเกษตรกรมีความพึงพอใจในระบบนี้ระดับปานกลาง พึงพอใจที่มีเจ้าหน้าที่มาส่งเสริมการผลิต แต่พึงพอใจน้อยในด้านราคาประกันขั้นต่ำที่บริษัทให้ ปัญหาที่เกิดขึ้นคือ เรื่องการประสบภัยธรรมชาติ เช่นฝนแล้ง โรค แมลง ส่วนนรินทร์ (2547) ศึกษาความพึงพอใจของเกษตรกรต่อการปลูกมะเขือม่วงญี่ปุ่นแบบมีพันธะสัญญา ในจังหวัดแม่ฮ่องสอน ครอบคลุมเกษตรกร 272 คนใน 15 หมู่บ้าน ใน จ. แม่ฮ่องสอน พบว่าเกษตรกรมีความพึงพอใจต่อสินเชื่อการเกษตร พนักงานรับซื้อผลผลิต การเข้ามารับซื้อผลผลิตในพื้นที่ การรักษาคุณภาพผลผลิต และการกำหนดวันเวลาซื้อขายผลผลิตในระดับมาก ส่วนในประเด็นของการเตรียมการปลูก การจัดหาต้นกล้า และวัสดุการเกษตรให้เกษตรกร เจ้าหน้าที่ส่งเสริมการเกษตรให้คำแนะนำการกำหนดมาตรฐานการรับซื้อผลผลิตตามเกรด และเอกสารการรับซื้อผลผลิต เกษตรกรมีความพึงพอใจในระดับปานกลาง ส่วนการทดสอบความสัมพันธ์ระหว่างตัวแปรต่างๆ พบว่ารายได้จากการขายมะเขือม่วงญี่ปุ่นมีความสัมพันธ์ทางเดียวกับความพึงพอใจ เกษตรกรระบุว่ามีปัญหาอุปสรรคต่อการปลูกมะเขือม่วงญี่ปุ่นอยู่บ้าง คือ 1) ปัญหาต้นกล้ามะเขือม่วงญี่ปุ่น 2) ปัญหาด้านการขนส่ง 3) ปัญหาด้านการส่งเสริม และ 4) ปัญหาด้านการรับซื้อผลผลิต และ 5) ปัญหาผลผลิตไม่สามารถนำมาขายได้วันต่อวัน ข้อเสนอแนะจากการศึกษาคือ เจ้าหน้าที่ส่งเสริมการเกษตรควรมีความใส่ใจเพิ่มมากขึ้น ในการให้ความรู้และความช่วยเหลือเกษตรกรอย่างสม่ำเสมอ ซึ่งจะมีผลทำให้รายได้จากการปลูกมะเขือม่วงญี่ปุ่นเพิ่มขึ้นด้วย การศึกษาในกลุ่มนี้ พบว่าเกษตรกรพันธะสัญญามีผลเชิงบวกต่อเกษตรกร โดยเฉพาะการมีรายได้สูงขึ้น แต่ก็มีปัญหาหลายอย่างที่สมควรแก้ไขให้ดีขึ้นได้

อาจกล่าวได้ว่า ระบบเกษตรพันธะสัญญานั้น มีทั้งด้านบวกและด้านลบ สมควรมีงานวิจัยที่สามารถแยกแยะว่าประเด็นไหน พืช หรือสัตว์ ไหน มีผลเป็นบวก และ ประเด็น/พืช/สัตว์ ไหน มีผลเป็นลบ และควรมีการแก้ไขเชิงนโยบายเช่นไร

2.2 ความเสี่ยง

ในเรื่องความหมายความเสี่ยง Hardaker (2000) ให้ความหมายของความเสี่ยงว่ามี 3 ความหมาย คือ 1) โอกาสที่จะเกิดผลได้ที่ไม่ดี 2) ความแปรปรวนของผลได้ และ 3) ความไม่แน่นอนของผลได้ ซึ่งแต่ละความหมาย ก็มีวิธีวัดความเสี่ยงที่ไม่เหมือนกัน แต่พื้นฐานของแนวคิดเรื่องความเสี่ยง มีเรื่องผลได้ และความแปรปรวนของผลได้ ซึ่งต้องพิจารณาควบคู่กัน นอกจากนั้นต้องพิจารณาความน่าจะเป็นของผลได้ทั้งหมด ทั้งผลได้ที่ และผลได้ที่ไม่ดีด้วย การพิจารณาเรื่องความเสี่ยงจึงต้องมีการประเมินโอกาสการเกิดขึ้น (probability) ของผลได้ในระดับต่างๆ ซึ่งเกี่ยวข้องทั้ง ค่าเฉลี่ย (mean or expected value) และความแปรปรวนของผลได้ ด้วย (variance) นอกจากนั้น Anderson and Dillon (1992) ได้นำเอาทฤษฎีอรรถประโยชน์ มาอธิบายความเสี่ยงในการเกษตร โดยมีความเกี่ยวข้องกับทัศนคติของเกษตรกรเกี่ยวกับการหลีกเลี่ยงความเสี่ยงด้วย ซึ่งเกษตรกรอาจต้องการหลีกเลี่ยงความเสี่ยงในระดับที่ต่างๆ กัน และอาจมีบางกลุ่มของเกษตรกรที่ชอบรับมือกับความเสี่ยง ซึ่ง Hardaker (2000) กล่าวว่า กำไร คือผลตอบแทนต่อความเสี่ยง เมื่อมีกำไรมาก ก็อาจมีความเสี่ยงมาก เมื่อมีความเสี่ยงน้อย กำไรก็น้อย ดังนั้น การพิจารณาเรื่องความเสี่ยงนี้จะหลีกเลี่ยงที่จะดูระดับผลตอบแทนที่ควบคู่กับความเสี่ยงไม่ได้ อย่างไรก็ตาม ทั้ง Hardaker (2000,2004) และ Ligon (2003) กล่าวว่า การใช้ค่าความแปรปรวน (variance) เป็นตัววัดความเสี่ยงนั้นมีความถูกต้อง เพราะความเสี่ยงมีเรื่องทัศนคติของเกษตรกรต่อการชอบหรือหลีกเลี่ยงความเสี่ยงอยู่ด้วย ที่แน่นอนคือ ความเสี่ยงจะต้องมีผลต่อผลตอบแทน ถ้าไม่มีผลต่อผลตอบแทน จะไม่เรียกว่าเป็นความเสี่ยง Ligon กล่าวด้วยว่า ในกรณีที่ข้อตกลงกันในทางการเกษตร (เช่น ในเกษตรพันธะสัญญา) อรรถประโยชน์ ของเกษตรกรจะสูงมากกว่ากรณีไม่มีพันธะสัญญา มิฉะนั้น เกษตรกรจะไม่ตกลงเซ็นสัญญา การเซ็นสัญญาเป็นการลดความเสี่ยงให้ทั้งเกษตรกรและคู่สัญญา แม้ว่าความเสี่ยงนั้นอาจยังเหลืออยู่ก็ตาม และในโลกแห่งความเป็นจริง

ความเสี่ยงในการเกษตรนั้น มีอยู่มากมาย Quinn et al (2003) ศึกษาทัศนคติของชุมชนเกี่ยวกับความเสี่ยง ในประเทศแทนซาเนีย ระบุถึงปัจจัยที่มีอิทธิพลต่อทัศนคติของชุมชนในเรื่องความเสี่ยง โดยแบ่งความเสี่ยงออกเป็น 21 กลุ่ม แยกตามประเภทของทรัพยากร คือ ทรัพยากรธรรมชาติ (เช่น น้ำ ที่ดิน ป่า ภูมิอากาศ โรค แมลง) ทรัพยากรทางกายภาพ (เช่น การชลประทาน ไฟฟ้า การคมนาคม) ทรัพยากรทางการเงิน (เช่น ปัจจัยการผลิต สินเชื่อ และตลาดเพื่อการขายผลผลิต) ทรัพยากรทางสังคม (เช่น การแพทย์ การศึกษา การบริหารของรัฐ) ทรัพยากรมนุษย์ (เช่น อายุ สุขภาพ และโภชนาการ) Quinn et al มองว่าความเสี่ยงประกอบด้วย 2 ส่วนคือ 1) โอกาสของการเกิดขึ้น และ 2) ความรุนแรงถ้าเกิดขึ้น พบว่าความเสี่ยงส่วนใหญ่ เกิดขึ้นด้านทรัพยากรธรรมชาติ และกายภาพ แต่ที่เกี่ยวกับทรัพยากรมนุษย์ กับทุนทางสังคมก็เกิดขึ้นเช่นเดียวกัน และความสามารถในการมีน้ำใช้ในการเกษตรจัดเป็นความเสี่ยงที่สำคัญที่สุดใน

ทุกกลุ่ม การขาดแคลนที่ดินทำกิน เป็นความเสี่ยงที่สำคัญในกลุ่มเลี้ยงสัตว์แบบปล่อย ในกลุ่มนี้ การเข้าถึงบริการการศึกษาก็เป็นความเสี่ยงที่สำคัญประการหนึ่ง เนื่องจากเกษตรกรกลุ่มนี้มีการใช้ชีวิตแบบเคลื่อนย้าย และหมู่บ้านที่อยู่ไกลกว่าหมู่บ้านเกษตรกรอื่นๆ โดยพบว่า มีความแตกต่างกันในด้านการมองความเสี่ยง และกลยุทธ์การปรับตัวในการดำรงชีพ ชายและหญิง ก็มีความแตกต่างทั้งด้านการมองความเสี่ยง และ กลยุทธ์ ในการปรับตัวคนจนในชนบททั้งชายและหญิง ต้องพึ่งพาทรัพยากรสาธารณะและทรัพยากรที่เป็นของและจัดการโดยชุมชน เช่น ทรัพยากรป่าไม้ เป็นต้น ทักษะคิดเรื่องความเสี่ยง ก็ขึ้นอยู่กับความสามารถเข้าถึงทรัพยากรเหล่านี้ด้วย ท้ายสุด Quinn et al ก็มีการประมาณค่าการเกิดขึ้นของความเสี่ยง (0 ถึง 1) และ ค่าความรุนแรงของความเสี่ยง (1 ถึง 2) สามารถเป็นประโยชน์ในการวางแผน และ นโยบายในการพัฒนาชนบทได้

Smith et al (2000) ได้จัดรูปแบบความเสี่ยงในการเกษตรแบบทุ่งหญ้าและปศุสัตว์ ในเขตทวีปแอฟริกาตะวันออก แบ่งความเสี่ยงออกเป็น 15 แบบ อาทิเช่น ความเสี่ยงด้านอาหาร ด้านแหล่งน้ำ ด้านโรคสัตว์ ด้านการแพทย์ ด้านราคาปศุสัตว์ ด้านความไม่สงบทางสังคม ด้านการศึกษา ด้านพืช ด้านคมนาคม ด้านทุ่งหญ้า ด้านสินค้าอุปโภคบริโภค และด้านการอพยพย้ายถิ่น เป็นต้น จากนั้น ได้แบ่งการเก็บข้อมูลในกลุ่มต่างๆ เช่น ชาย หญิง ฐานะจน ปานกลาง รวย กลุ่มเกษตรกรปลูกพืช และกลุ่มเกษตรกรเลี้ยงสัตว์ เป็นต้น มีการประเมินความเสี่ยงโดยใช้กระบวนการมีส่วนร่วมของชุมชน มีการพูดคุยกันในกลุ่มถึงประเภท ความถี่ ความรุนแรงของความเสี่ยงเหล่านี้ หลังจากนั้นได้ประเมินผลออกมาในรูปดัชนี ทั้งในด้านความบ่อยความรุนแรง การศึกษาพบว่า การมีอาหารและน้ำ เป็นความเสี่ยงที่พบบ่อยที่สุด กลุ่มคนจนจะเป็นห่วงเรื่องอาหาร สุขภาพ การเจ็บป่วย และความไม่สงบทางสังคมมากที่สุด ในขณะที่กลุ่มคนรวยจะเป็นห่วงเรื่องน้ำมากกว่า

ในด้านการผลิตพืช เบญจพรรณ และคณะ (2547, 2548) ได้วิเคราะห์ความเสี่ยงในภาคเกษตรใน 3 จังหวัดภาคเหนือตอนบน คือ จ. เชียงใหม่ เชียงราย และ ลำพูน พบว่า เกษตรกรต้องประสบกับความแปรปรวนด้านผลผลิตและราคาสูง ทำให้มีโอกาสขาดทุนจากการทำเกษตรสูง แม้การปลูกพืชเชิงชีพเช่น ข้าวเหนียว และข้าวเจ้าในปีนั้น เกษตรกรมีโอกาสขาดทุนสูง คือแม้จะไม่ได้ขาดทุนเงินสด ก็ยังขาดทุนค่าเสียโอกาสของแรงงานครอบครัวนั่นเอง ส่วนงานของ กมล และคณะ (2551) พบว่า การวิเคราะห์ความเสี่ยงโดยวิธีการจำลองสถานการณ์ความเสี่ยงในการปลูกพืชของเกษตรกรในพื้นที่ต่างๆ ของจังหวัดพะเยาและลำปาง ผ่านฟังก์ชันการกระจายตัวปัจจัยที่ผันผวนดังกล่าว และโปรแกรมสำเร็จรูปด้านความเสี่ยงเพื่อประเมินหรือจำลองโอกาสการขาดทุนจากการปลูกพืชของเกษตรกร มีผลแสดงว่า ถ้าคิดต้นทุนทุกอย่างแล้ว เกษตรกรมีโอกาสการขาดทุนสูงในทุกพืชไม่ว่าจะเป็นข้าวเหนียว ข้าวเจ้า และข้าวโพดเลี้ยงสัตว์ ทั้งนี้เนื่องจากผลผลิตต่อไร่ต่ำ ต้นทุนสูงและมีโอกาสสูงขึ้น ในขณะที่ราคาผลผลิตต่ำโดยในภาพรวม เกษตรกรในจังหวัดลำปางมีโอกาสขาดทุนสูงกว่าเกษตรกรในจังหวัดพะเยา เกษตรกรที่อาศัยอยู่ในอำเภอที่มีน้ำอุดมสมบูรณ์มากกว่ามักจะมีความเสี่ยงในการปลูกพืชในระดับต่ำ ราคาผลผลิตซึ่งเป็นความเสี่ยงทางด้านเศรษฐกิจส่วนใหญ่อยู่นอกเหนือการควบคุมของเกษตรกร กลยุทธ์ในการลดความเสี่ยง จะต้องมิลักษณะเฉพาะพื้นที่และเฉพาะพืช เช่น เกษตรกรอาจประหยัดต้นทุนเงินสดที่ไม่จำเป็นเพื่อลดความเสี่ยงได้

และอาจลดการพึ่งพาตลาดด้วยการผลิตเพื่อการบริโภคในครอบครัว กลยุทธ์ที่สำคัญประการหนึ่งคือการเพิ่มผลผลิตต่อหน่วยพื้นที่ ซึ่งรัฐบาลและหน่วยงานภาครัฐควรให้ความสำคัญด้านการวิจัยเพื่อเพิ่มผลผลิตต่อหน่วยพื้นที่มากขึ้นกว่าเดิม

Glover (1984, 1987) กล่าวว่า เกษตรพันธะสัญญาเป็นการแบ่งปันความเสี่ยงระหว่างผู้ผลิตและผู้แปรรูปผลผลิต โดยผู้ผลิตลดความเสี่ยงด้านตลาด และผู้แปรรูปผลผลิตลดความเสี่ยงด้านอุปทาน และคุณภาพของผลผลิต สามารถเป็นกระบวนการที่ให้ผลดีแก่เกษตรกรรายเล็ก แต่ในความเป็นจริงประสบปัญหาการปฏิบัติมากมาย เช่น การให้บริการทางเทคโนโลยีไม่ดี การโกงและไม่ปฏิบัติตามสัญญา การจ่ายเงินล่าช้า ฯลฯ และไม่อาจสรุปได้ว่าเกษตรพันธะสัญญาเป็นสิ่งที่เกิดผลดีต่อเกษตรกรรายย่อยในทุกกรณี แต่อาจสรุปได้ว่า บางครั้งก็ให้ผลดี บางครั้งก็ให้ผลเสีย แล้วแต่กรณี และเกษตรพันธะสัญญาเป็นความสัมพันธ์ที่ไม่ใช่กรณีก่อให้เกิด “ผลบวกเป็นศูนย์” (zero-sum game) โดยสามารถให้ผลประโยชน์รวม (ของแต่ละฝ่าย) เป็นบวก (non-zero sum) และต้องพิจารณาเรื่องต้นทุนธุรกรรม (transaction costs) ด้วย ซึ่งประเด็นที่เกี่ยวข้องกันคือการที่ Siamwalla (1978) ได้เตือนว่าเมื่อได้เข้ามาอยู่ในระบบเกษตรพันธะสัญญาแล้วอาจออกได้ยากแม้จะไม่ประสบผลถ้ามีต้นทุนการเปลี่ยน (บริษัท หรือผู้ซื้อ) สูง (high shifting costs)

บุศราและคณะ (2549) ศึกษาในระบบเกษตรพันธะสัญญาในระบบการผลิต ข้าวโพดหวาน การปลูกอ้อย การเลี้ยงไก่ สุกรและการเลี้ยงปลาในกระชังในภาคเหนือ ตะวันออกเฉียงเหนือ ภาคกลางและภาคใต้ การศึกษาโดยใช้กรณีศึกษา โดยกล่าวว่าหัวใจที่สำคัญของการทำเกษตรพันธะสัญญาต้องประกันความเสี่ยงสำหรับทั้งผู้ซื้อและผู้ผลิต ผู้ซื้อสามารถกำหนดชนิดของสินค้าที่ต้องการล่วงหน้าได้ แต่อย่างไรก็ตามเกษตรกรก็เผชิญความเสี่ยงด้านการผลิตสินค้าเนื่องจากปัจจัยต่างๆ เช่น ด้านกายภาพ ด้านสภาพอากาศที่แปรปรวน ราคาของอาหารสัตว์ที่เพิ่มขึ้น การจัดสรรโควตาให้เกษตรกรในกรณีที่ผ่านมาพ่อค้าตัวแทน แต่อย่างไรก็ตามการผลิตพันธะสัญญาจะลดความเสี่ยงในการที่เกษตรกรต้องหาตลาดเอง เกษตรกรส่วนใหญ่ได้รับราคาที่กำหนดคงที่กับบริษัท แต่ในบางกรณีก็พบว่ามีความไม่แน่นอนในด้านการผลิตต่อเนื่อง เช่น กรณีสัตว์ ไก่ ปลาในกระชัง ซึ่งบริษัททำสัญญาปีต่อปี นอกจากนี้ยังรวมถึงความเสี่ยงที่เกิดจากเทคโนโลยีของบริษัทและการผูกขาดอาหารสัตว์กับบริษัทของการผลิตสุกร การเลี้ยงปลาจากบริษัทที่ควบคุมด้านราคา ซึ่งไม่มีการกล่าวถึง และไม่มีการทำการสนับสนุนให้เกิดการวิจัยควบคู่การทำงานร่วมกับบริษัทถึงแม้บริษัทจะกำหนดให้มาตรฐานสินค้าปริมาณแตกต่างกัน แต่ไม่ได้ทำให้เกษตรกรได้รับผลประโยชน์เพิ่มขึ้น บางกรณีถูกเอาเปรียบ เช่น การนำไก่ที่ไม่ได้มาตรฐานให้เกษตรกรเลี้ยง ทำให้ต้องยืดระยะเวลาของการเลี้ยงและเสียค่าใช้จ่ายของอาหารเพิ่มขึ้น

2.3 ความเปราะบาง (vulnerability)

ในเรื่องความเปราะบาง (vulnerability) Chambers (2006) ได้ให้ความหมายของความเปราะบาง (vulnerability) ว่ามีสองด้าน โดยแบ่งเป็นด้านนอกและด้านใน (external and internal sides) ด้านนอกเป็นเรื่องของความเสี่ยง (risks) การกระทบกระเทือนอย่างกะทันหัน (shocks) และความเครียด (stress) ที่เกิดขึ้นกับรายบุคคลหรือครัวเรือน ส่วนด้านในเป็นเรื่องของการขาดการป้องกัน

หรือคุ้มครอง (defenselessness) การขาดเครื่องมือหรือวิธีการในการรับมือโดยไม่ก่อให้เกิดความสูญเสีย (a lack of means to cope without damaging loss) และสามารถกล่าวได้ว่าความสูญเสียสามารถเกิดขึ้นได้หลายรูปแบบทั้งความอ่อนแอทางด้านกายภาพ (physically weaker) ความยากลำบากทางเศรษฐกิจ (economically impoverished) การพึ่งพาทางสังคม (socially dependent) ความเสียหายหรือได้รับอันตรายทางด้านจิตใจ (humiliated or psychologically harmed) UNDP (2004) ได้ให้ความหมายของความเปราะบางของมนุษย์ (human vulnerability) ไว้ว่าเป็นเงื่อนไขแนวทางอย่างหนึ่งที่เป็นผลมาจากปัจจัยทางด้านกายภาพ สังคม เศรษฐกิจและสิ่งแวดล้อม ซึ่งกำหนดสภาพความเป็นอยู่ (likelihood) และขนาดของความเสียหาย (scale of damage) จากผลกระทบของสิ่งที่เป็นอันตรายหรือการเสี่ยงที่เผชิญอยู่ (impact of a given hazard) ความเปราะบางของมนุษย์ประกอบด้วย ความเปราะบางของระบบสังคมและเศรษฐกิจ สุขภาพ โครงสร้างพื้นฐานทางกายภาพและทรัพยากรสิ่งแวดล้อม (environmental assets) ส่วน Aysan (1993) ได้พูดถึงสาเหตุของความเปราะบางว่ามีหลายปัจจัยที่ส่งผลต่อความเปราะบาง ได้แก่ การเข้าไม่ถึงทรัพยากร (lack of access to resources) ความเสื่อมลงของความสัมพันธ์ทางสังคม ความเสื่อมโทรมของสิ่งแวดล้อมและความสามารถในการปกป้อง ความอ่อนแอของโครงสร้างทางสถาบันทั้งในระดับชาติและท้องถิ่น การเข้าไม่ถึงข้อมูลและความรู้ การเข้าถึงอำนาจทางการเมืองที่จำกัด ความเชื่อและขนบธรรมเนียมประเพณี ความอ่อนแอของบุคคล คำถามที่ตั้งโดย Little and Watts (1994)คือ ในเกษตรพันธะสัญญา บริษัทสนใจดำเนินธุรกิจกับผู้ที่มที่ดินและปัจจัยการผลิต ซึ่งแตกต่างจากเกษตรกรที่ยากจนไม่มีที่ดินทำกินและข้อจำกัดในปัจจัยการผลิตหรือไม่

การศึกษาในโครงการวิจัยในครั้งนี้ จะได้ใช้นิยามความเปราะบางที่มาจากสาเหตุภายในครัวเรือนของเกษตรกรเองเป็นหลัก

2.4 ผลกระทบของเกษตรพันธะสัญญา

มีรายงานที่ระบุถึงผลกระทบของเกษตรพันธะสัญญาในด้านปัญหาสุขภาพและความขัดแย้งในชุมชน ซึ่งเป็นกรณีการเลี้ยงไก่ ที่เกิดกลิ่นเหม็นของมูลไก่ จนกลายเป็นปัญหาที่สร้างความขัดแย้งระหว่างคนเลี้ยงไก่กับชาวบ้านที่ได้รับผลกระทบ จีรวัดน์ (2554) ได้รายงานว่า แม้เกษตรกรที่เลี้ยงไก่จะมีรายได้สูงขึ้น มีทรัพย์สินมากขึ้น แต่ในด้านสังคมและสิ่งแวดล้อมนั้น การเลี้ยงไก่กลับมีผลกระทบด้านกลิ่นเหม็นของมูลไก่ และ สภาพแมลงวันจำนวนมากในชุมชนบ้านโป่ง ต. แม่แฝก อ. สันทราย จ. เชียงใหม่ ที่เป็นสาเหตุของการทะเลาะเบาะแว้งกันในสังคม แม้แต่ในหมู่ญาติ เพื่อนฝูง และพี่น้อง จนกระทั่ง เทศบาลตำบลแม่แฝก (เทศบาลตำบลแม่แฝก, 2552: 41-44) ต้องออกระเบียบเพื่อควบคุมการเลี้ยงไก่ในชุมชน โดยกำหนดเป็น “เทศบัญญัติเทศบาลตำบลแม่แฝก พ.ศ. 2552” เป็นข้อกำหนดเพื่อควบคุมมาตรฐานการเลี้ยงไก่ไข่ ได้แก่ ควบคุมทำเลที่ตั้งโรงเรือน สุขลักษณะของโรงเรือนเครื่องมือเครื่องใช้และผู้ปฏิบัติงาน หลักเกณฑ์ในการกำจัดน้ำเสีย มูลฝอยและสิ่งปฏิกูล หลักเกณฑ์ในการจัดการแหล่งแพร่เชื้อโรคหรือสัตว์นำโรค การควบคุมความปลอดภัยและป้องกันเหตุรำคาญ ซึ่งแม้จะบรรเทาปัญหาไปได้ แต่ก็ยังมีความคุกรุ่นอยู่อย่างต่อเนื่อง สุเมธ (2550) ศึกษาการเลี้ยงปลาในกระชังในระบบพันธะสัญญา ต.เขวาใหญ่ อ.กันทร



วิชัย จ.มหาสารคาม ในเขตพื้นที่แม่น้ำชีตอนกลางระหว่างฝายมหาสารคามบ้านคุยเชือก อำเภอโกสุมพิสัย จังหวัดมหาสารคาม ถึงฝายบ้านวังยาง อำเภอกมลาไสย จังหวัดกาฬสินธุ์ กล่าวว่า ชาวบ้านเรียกระบบพันธะสัญญาว่า “สัญญาทาส” ในช่วงแรก การเลี้ยงปลาในระบบนี้ จะได้กำไร แต่ต่อมา ชาวบ้านขาดทุนจากการเลี้ยง เนื่องจากขาดความรู้ และข้อมูลในด้านระยะเวลาการเลี้ยงและจับปลาขายที่เหมาะสม นอกจากนี้ยังมีอัตราการตายสูง หากการเลี้ยงไม่เป็นไปตามปกติและมีปลาตายอัตราสูง จะมีโอกาสสูงที่จะขาดทุนและมีหนี้สินและหลักทรัพย์ค้ำประกันจะหลุดมือไปภายใต้การก้ำกั้มกับธนาคารเพื่อการเกษตรและสหกรณ์การเกษตร และร้านค้าที่สัญญาว่าจะช่วยเหลือ จากการศึกษาพบว่าส่วนใหญ่เกษตรกรผู้เลี้ยงจะมีภาระหนี้สินหรือการขาดทุนที่ไม่ต่ำกว่า 2 แสนบาทต่อครอบครัว แม้จะขาดทุน แต่ชาวบ้านไม่สามารถออกจากระบบได้ เพราะมีสัญญาผูกมัด และ มีการลงทุนอุปกรณ์ โรงเรือน และมีหนี้สินติดอยู่กับบริษัท และร้านค้าในท้องถิ่น ถึงแม้จะให้ชาวบ้านกู้ยืมเงินแต่ก็คิดราคาปัจจัยการผลิตในราคาสูง การมีหนี้สินเหล่านี้ ทำให้คุณภาพชีวิตตกต่ำลงจาก นอกจากนี้ มูลปลา ก็มีผลต่อคุณภาพน้ำในแม่น้ำซึ่งเป็นแหล่งน้ำใช้และเลี้ยงปลาของชาวบ้าน ผลกระทบต่อสิ่งแวดล้อมเช่นนี้ บริษัท ก็ไม่ได้มาร่วมรับผิดชอบใดๆกับชาวบ้าน และชาวบ้านก็ไม่มีอำนาจต่อรองใดๆ กับบริษัท สุเมธ กล่าวว่า ปัญหาเหล่านี้ ไม่อยู่ในขอบข่ายกฎหมายแรงงานแต่เป็นเพียงการทำพันธะสัญญาว่าจ้างทำของ จึงไม่คุ้มครองแรงงานดังกล่าว การแก้ไขปัญหาคือการคุ้มครองจากกฎหมาย ให้มีสัญญาที่เป็นธรรม ซึ่งการมีส่วนร่วมรับรู้และแก้ไขปัญหามาจากภาครัฐจะเป็นสิ่งที่ช่วยเหลือเกษตรกรได้ การศึกษาของ บุศรา และคณะ(2549) พบว่าในการรับจ้างเลี้ยงหมูเกษตรกรมีลงทุนค่อนข้างสูง ซึ่งในระยะแรกบริษัทจะช่วยเหลือแหล่งเงินกู้จากธนาคารพาณิชย์ และให้การสนับสนุนด้านวัสดุอุปกรณ์และทุน ด้านผลตอบแทนเกษตรกรจะได้รับผลตอบแทนที่ดีในระยะแรก แต่ต่อมาเงื่อนไขต่างๆ ได้มีการเปลี่ยนแปลง พร้อมทั้งต้นทุนที่เพิ่มขึ้น เมื่อเกษตรกรต้องการเพิ่มรายได้จึงขยายจำนวนคอก เนื่องจากผลตอบแทนต่อคอกต่ำลง ซึ่งมูลเหตุสำคัญของการลดรายได้ เกิดจาก หมูตายในระยะ 1-3 เดือนแรก ลูกหมูผลิตโดยลูกฟาร์มของบริษัทที่มีคุณภาพไม่คงที่ หมูเกิดอาการท้องร่วงในช่วงที่มีการเปลี่ยนอาหารในเดือนแรก และหมูเกิดอาการช็อค เกษตรกรพึ่งพิงเทคโนโลยีการเลี้ยงหมูของบริษัทในทุกเรื่อง ทั้งโรงเรือน พันธุ์ และอาหาร ในขณะที่เดียวกันการสนับสนุนจากรัฐมีน้อยมาก โดยเฉพาะเมื่อเกษตรกรเกิดปัญหาการจัดการฟาร์ม

ในการปลุกอ้อย ซึ่งเป็นเกษตรกรพันธะสัญญาที่เก่าที่สุด และการปลุกอ้อยเป็นพืชพลังงานนั้น มีเกษตรกรให้สรุปว่าระบบพันธะสัญญานั้นให้ผลประโยชน์ เป็นของโรงงาน ส่วนเกษตรกรรับผลกระทบทุกอย่าง รวมทั้งแบกรับความเสี่ยงเอง ขณะที่ผลประโยชน์จากเอทานอลไม่มาถึงชาวไร่เป็นแค่ผลประโยชน์ของโรงงาน โดยกฎหมายให้ผลประโยชน์แก่ชาวไร่แค่สินค้าน้ำตาล ส่วนกากน้ำตาลกฎหมายยังไม่แบ่งปันมาถึงชาวไร่ แต่เป็นของโรงงานทั้งหมด (มูลนิธิเกษตรกรรรมทางเลือก, 2554) Rosset et al (1999) ศึกษาเกษตรกรผู้ปลูกมะเขือเทศในระบบพันธะสัญญาในภาคอีสาน พบว่า แม้ชาวบ้านจะมีรายได้ดีขึ้น มีทรัพย์สินเงินทองมากขึ้น แต่ก็พบว่ามีหนี้สินเพิ่มขึ้น ต้องทำงานหนักนานขึ้น และหนักขึ้น Rosset et al ได้ยกประเด็นเรื่อง การขูดรีดตนเอง (self-exploitation) ขึ้นมาว่าสมควรมีการพิจารณาเป็นพิเศษในกระบวนการทุนนิยมทางเกษตรนี้ ซึ่งก็เป็นประเด็นเดียวกับที่ ประเทือง (2537) และ ทศพล (2554) ได้

กล่าวถึงซึ่งเป็นแนวคิดเริ่มแรกที่เสนอโดย Kautsky (1906) ที่กล่าวว่า ชาวนาจะขูดรีดแรงงานตนเอง โดยการปรับตัวและทำงานให้หนักขึ้น เพื่อความอยู่รอด

ศจินทร์ (2551ก,ข) ได้สรุปประเด็นผลกระทบทั้งทางเศรษฐกิจ สุขภาพ และ สิ่งแวดล้อม ของ การเกษตรพันธะสัญญาหลายชนิดพืชและสัตว์พร้อมยกตัวอย่าง ผลทางเศรษฐกิจเช่น เกิดการขาดทุน หรือ ไม่ได้กำไรดังหวัง เพราะเงินลงทุนสูงโดยที่เกษตรกรไม่สามารถควบคุมได้ เกษตรกรมีหนี้สินรุงรัง ผลต่อ สุขภาพเช่น เกษตรกรเกิดความเครียด พักผ่อนไม่เพียงพอ เพราะเงื่อนไขการทำเกษตรอย่างเข้มข้นที่ถูก กำหนดโดยบริษัท รวมถึงความกลัวที่จะขาดทุน เกิดปัญหาสุขภาพเพราะการใช้สารเคมีเข้มข้น ผลต่อ สิ่งแวดล้อม เช่นการใช้ทรัพยากรอย่างเข้มข้นทำให้เกิดมลพิษทางน้ำ เป็นต้น ซึ่งเกษตรพันธะสัญญาเป็น ระบบที่นำมาใช้ในธุรกิจการเกษตรไทยอย่างแพร่หลาย ด้านหนึ่งได้สร้างความน่าเชื่อถือว่าช่วยสร้างความ มั่นใจแก่เกษตรกร และผลตอบแทนที่มั่นคง แต่ในรายละเอียดของสัญญาที่ไม่ถูกกล่าวถึง ทั้งเรื่องต้นทุน การผลิตที่สูงลิ่ว การใช้แรงงานเข้มข้น และเงื่อนไขของผลตอบแทนอันซับซ้อนเป็นอีกด้านของความงใจ หรือการละเลยของระบบเกษตรแบบนี้ งานวิจัยหลายชิ้นพบว่าเกษตรกรจำนวนมากไม่ทราบเงื่อนไข บางอย่างที่ระบุในสัญญา (เพราะไม่เคยเห็นหรือมีเวลาได้อ่านสัญญาและสัญญาถูกเก็บอยู่ฝ่ายเดียวโดย บริษัท) หรือแม้ได้อ่านสัญญา ก็อาจพบว่ามีเงื่อนไขหลายอย่างที่มิได้ระบุอยู่ในสัญญา แต่ถูกนำมาบังคับใช้ ศจินทร์ เสนอให้ 1) มีสัญญาที่เป็นธรรม ชัดเจน 2) มีกฎหมายคุ้มครองเกษตรกร และเกษตรกรมีความรู้ ด้านกฎหมายในการปกป้องสิทธิของตนเอง 3) เกษตรกรต้องสามารถตัดสินใจในการลงทุนและผลิตได้ 4) ระบบนี้ต้องไม่นำไปสู่การสูญเสียกรรมสิทธิ์ในที่ดินของเกษตรกร และ 5) บริษัทเอกชนต้องร่วมแบก รับภาระความเสี่ยงทางการผลิตและการตลาด

2.5 การปรับตัวของเกษตรกร

ในประเทศไทย สำนักพัฒนาฐานข้อมูลและตัวชี้วัดภาวะสังคม สำนักงานคณะกรรมการพัฒนา เศรษฐกิจและสังคมแห่งชาติ (2551) พบว่าปัญหาความยากจนในชนบทเกิดขึ้นจากหลายสาเหตุ เช่น การ ไม่มีที่ดินทำกิน การเข้าถึงของบริการของรัฐ เช่น เงินทุนเพื่อการประกอบอาชีพ การกักเงินเพื่อ การศึกษา ความผันผวนในภาวะเศรษฐกิจ ความเป็นแรงงานรับจ้างและแรงงานสูงอายุ โดยได้เสนอแนะว่า มาตรการในการบรรเทาความยากจนในชนบท คือ ควรให้ความสำคัญกับเรื่องเสถียรภาพของราคาสินค้า เกษตรและปัจจัยการผลิตทางการเกษตร เนื่องจากกำไรจากการประกอบการภาคเกษตรเป็นแหล่งรายได้ หลักของคนจนในชนบท และภาระหนี้ส่วนใหญ่ของคนจนในชนบทมาจากการกักเงินเพื่อใช้ทำการเกษตรควร ส่งเสริมให้นำหลักปรัชญาของเศรษฐกิจพอเพียงมาใช้ในการดำรงชีวิต ควบคู่ไปกับการให้ความรู้หรือปัญญา จากภาคีการพัฒนาต่างๆ รวมทั้งมีการปลูกฝังแนวคิดการพึ่งตนเอง การพึ่งพากันและกัน และการช่วยเหลือ เกื้อกูลกันภายในชุมชน และควรเพิ่มบทบาทชุมชนและองค์การการปกครองส่วนท้องถิ่นให้เป็นกลไกหลัก ในการแก้ไขปัญหาความยากจนในท้องถิ่นมากขึ้นในด้านการปรับตัวของเกษตรกรกับการเกษตรสมัยใหม่ มี งานหลายชิ้นที่ยืนยันความสำคัญของความหลากหลายในการดำรงชีพของคนชนบทที่มีรายได้ต่ำใน ประเทศด้อยพัฒนา ว่าเป็นหนทางสู่การลดความยากจน (Ellis 1998a, 1998b, Niehof, 2004, Rigg

and Nattapoolwat, 2001) Ellis (2000) ศึกษาถึงเหตุผลที่ครัวเรือนมีกลยุทธ์ที่หลากหลายในการดำรงชีพ กล่าวว่ามี ความแตกต่างกันในการมีความหลากหลายในครัวเรือน ว่าเป็นความหลากหลายโดยจำเป็น (by necessity) หรือ การมีความหลากหลายโดยการเลือกด้วยตนเอง (by choice) มีปัจจัย 6 อย่างที่กำหนดความหลากหลายในกลยุทธ์การดำรงชีพ คือ ฤดูกาล ความเสี่ยง แรงงาน สินเชื่อ ทรัพย์สิน และกลยุทธ์การแก้ปัญหา โดยทั่วไปความหลากหลายมีผลดีมากกว่าผลเสีย ในด้านนโยบายควรส่งเสริมความหลากหลายในการดำรงชีพเพราะครัวเรือนที่มีความหลากหลายมีความเสี่ยงต่อปัจจัยลบ น้อยกว่าครัวเรือนที่ไม่มีความหลากหลาย ส่วน Rigg and Nattapoolwat (2001) ได้ศึกษาความเปลี่ยนแปลงและการปรับตัวของชุมชนชาวนาในจังหวัดเชียงใหม่ พบว่ามีโอกาสใหม่ๆเปิดขึ้นมาจากการที่สังคมเศรษฐกิจผนวกกับเศรษฐกิจโลก การผสมผสานระหว่างการผลิตและกิจการนอกการผลิตเป็นทางเลือกที่สำคัญของสังคมการเกษตรที่กำลังเปลี่ยนแปลง

2.6 การเสนอนโยบายที่เกี่ยวข้องกับเกษตรพันธสัญญา

ระบบเกษตรพันธสัญญาเป็นระบบที่รัฐบาลไทยได้ให้การสนับสนุน โดยได้มีการบรรจุไว้อย่างชัดเจนในแผนพัฒนาเศรษฐกิจและสังคมแห่งชาติฉบับที่ 6 (2530-2534) โดยในแผนพัฒนาฯ ฉบับที่ 6 นี้ให้ความสำคัญกับการผลิตเพื่อขายโดยให้การผลิตสินค้าต่อการผลิตสินค้าและบริการให้ตรงต่อความต้องการของตลาด โดยเฉพาะในตลาดต่างประเทศ ซึ่งรูปแบบหนึ่งที่ระบุคือ รูปแบบเป็นแบบที่เกิดขึ้นกับอุตสาหกรรมการเกษตร มีลักษณะเป็นตลาดข้อตกลงระหว่างผู้ผลิตกับโรงงานอุตสาหกรรมแปรรูปสินค้าเกษตร เช่น กรณีของน้ำตาล สับปะรดกระป๋อง รูปแบบนี้เป็นรูปแบบที่มีประโยชน์และควรที่จะสนับสนุนให้ขยายผลต่อไป หากได้มีการปรับปรุงเงื่อนไขสาระสำคัญของข้อตกลง ให้มีประสิทธิภาพและเป็นประโยชน์แก่ทุกฝ่าย มากขึ้น อีกรูปแบบหนึ่งคือการมีแนวทางการพัฒนาระบบการผลิตเพื่อขายอย่างมีขั้นตอน มีระบบและมืองค์กรดำเนินงานในเชิงธุรกิจ กล่าวคือ มีเอกชนดำเนินการในระดับท้องถิ่นทำหน้าที่เชื่อมโยงการผลิตกับการตลาด โดยทำหน้าที่เป็นผู้รับคำสั่งซื้อและประสานกับผู้ผลิตโดยการวางแผนการผลิตและสนับสนุนให้เกษตรกรปลูกในปริมาณและคุณภาพที่ตลาดต้องการทำการรับซื้อโดยมีสัญญาข้อตกลง การผลิตเพื่อขายในลักษณะเช่นนี้เป็นรูปแบบที่น่าจะมีความเหมาะสมมากที่สุดรูปแบบหนึ่งสำหรับการผลิตสินค้าใหม่ เพื่อการขายทั้งภายในประเทศและการส่งออก ซึ่งภาครัฐบาลควรที่จะเข้ามาสนับสนุนมากขึ้นในระยะของแผนพัฒนาฯ ฉบับที่ 6 (แผนพัฒนาเศรษฐกิจและสังคมแห่งชาติฉบับที่ 6 หน้า 211-212)

ส่วนในแผนพัฒนาเศรษฐกิจและสังคมแห่งชาติฉบับที่ 7 (2535-2539) ระบุว่า ให้มีการ “ประสานประโยชน์ระหว่างกลุ่มเกษตรกรกับนักธุรกิจการเกษตรแผนใหม่ เพื่อให้เกิดความเป็นธรรมแก่เกษตรกรในการร่วมดำเนินธุรกิจการเกษตร “แบบตลาดข้อตกลง” ระหว่างเกษตรกรและผู้ประกอบการทั้งในแง่การแบ่งปันผลประโยชน์และความเสี่ยงภัยร่วมกัน โดยมีมาตรการดังนี้ สนับสนุนธุรกิจการเกษตรโดยรัฐเป็นตัวกลางเชื่อมโยงกลุ่มเกษตรกร และนักธุรกิจการเกษตรให้มีโอกาสทำธุรกิจแบบตลาดข้อตกลง และร่วมลงทุนในอุตสาหกรรมการเกษตรทั้งในด้านการขยายธุรกิจและประเภทของสินค้าให้มากขึ้นดูแลให้สัญญา

ข้อตกลงระหว่างกลุ่มเกษตรกรและนักธุรกิจการเกษตรมีความรัดกุมและเกิดความเป็นธรรมแก่ทุกฝ่าย สนับสนุนการวิจัยด้านพันธุ์และการเกษตรกรรมเป็นการเฉพาะแก่สินค้าใหม่ๆ ที่เอกชนสนใจจะทำธุรกิจ การเกษตร “แบบตลาดข้อตกลง” แต่ยังคงขาดความร่วมมือในเรื่องวิทยาการอันจะเป็นการสนับสนุนให้ดำเนิน ธุรกิจดังกล่าวมีโอกาสเป็นไปได้และหลากหลายชนิดขึ้น”(แผนพัฒนาเศรษฐกิจและสังคมแห่งชาติฉบับที่ 7 หน้า 128)

โดยทั่วไป ประเทศไทย ก็มีนโยบายที่ส่งเสริมบทบาทของภาคเอกชน เปิดเสรีการค้า และส่งเสริม การผลิตเพื่อการค้าอยู่แล้วในทุกๆสมัย แต่การดำเนินงานส่งเสริมระบบเกษตรพันธะสัญญานั้น Glover (1992) กล่าวว่า เป็นไปอย่างไม่สม่ำเสมอ ขึ้นอยู่กับรัฐบาลซึ่งมีการเปลี่ยนแปลงๆ ทำให้บทบาทของภาครัฐ และการดำเนินงานในเกษตรพันธะสัญญาในแง่ของกำหนดนโยบายนั้นมีไม่มาก และตามปกติก็เป็นการ ดำเนินงานของภาคเอกชนมากกว่า อย่างไรก็ตาม ในบางครั้งผลประโยชน์ของบริษัทเอกชนก็อาจไม่ สอดคล้องกับผลประโยชน์ของเกษตรกรที่เข้าร่วมในระบบการเกษตรแบบนี้ ซึ่งรัฐบาลควรได้เข้ามามี บทบาทให้มากขึ้น Sompop and Suebskun (1992) และ Glover (1992) ได้ศึกษาระบบเกษตรพันธ ะสัญญาของ 3 ประเทศ คือ ไทย มาเลเซีย และอินโดนีเซีย โดยในประเทศไทยได้ศึกษากรณี สับปะรด หน่อไม้ฝรั่ง ปาล์มน้ำมัน และ ไข่เนื้อ กล่าวว่า ไทยมีการเกษตรระบบพันธะสัญญามากที่สุดในบรรดาชาติ ในเอเชีย นโยบายที่เป็นรูปธรรมที่สุดของรัฐบาลในการส่งเสริมเกษตรพันธะสัญญาคือ นโยบายของรัฐที่ กำหนดให้ธนาคารพาณิชย์ปล่อยสินเชื่อให้ภาคเกษตรเป็นสัดส่วนอย่างต่ำร้อยละ 20 ของสินเชื่อทั้งหมด ซึ่ง ธนาคารพาณิชย์สะดวกที่จะปล่อยสินเชื่อโดยผ่านการรับรองของบริษัทแปรรูปผลผลิตทางเกษตรที่ต้องการ ผลผลิตจากเกษตรกร ผลการดำเนินงานโดยรวมของเกษตรพันธะสัญญาในประเทศไทยในตอนแรกก็ได้ผลดี โดยบริษัทให้สิ่งจูงใจที่ดี แต่ต่อมาบริษัทก็ลดสิ่งจูงใจลงให้อยู่ในระดับต่ำสุด ทำให้เกษตรกรที่เข้าร่วม โครงการที่หลังได้ผลประโยชน์ลดลง ผลการดำเนินงานเกษตรพันธะสัญญาก็ถือว่ายังไม่ประสบผลสำเร็จดี นัก ถ้าเทียบกับประเทศมาเลเซีย และ อินโดนีเซีย ซึ่งมีระบบเกษตรพันธะสัญญาที่ดำเนินไป มีความ แพร่หลายในกลุ่มเกษตรกรเพิ่มขึ้น ซึ่งสาเหตุส่วนหนึ่งมาจากที่รัฐบาลไทยไม่ได้มีบทบาทมากในการส่งเสริม ระบบนี้ให้อยู่รอด และเป็นประโยชน์กับเกษตรกร และภาคเกษตรอย่างแท้จริง และนอกจากนั้น การมี ระบบนายหน้าที่มีประสิทธิภาพ การตลาดที่แข่งขันที่รุนแรง และ โอกาสการหารายได้จากแหล่งอื่น การ เติบโตของภาคส่งออก ทำให้ระบบเกษตรพันธะสัญญาไม่มีประสิทธิผลเท่าที่ควร และ Glover (1992) ถึงกับกล่าวว่า ระบบนี้อาจไม่จำเป็นต่อการพัฒนาการเกษตรของประเทศก็เป็นได้

งานวิจัยของสุดใจ (2549) ซึ่งศึกษาเกษตรพันธะสัญญาในจังหวัดเชียงใหม่ ได้สรุปนโยบายที่ ภาครัฐควรจะมี คือ บทบาทของภาครัฐที่สำคัญ ก็คือ การจัดหาและให้บริการด้านข้อมูลราคาและการตลาดที่ ทันสมัยและถูกต้อง เพื่อนำไปใช้ประกอบการวางแผนผลิตและการตลาดได้อย่างถูกต้อง โดยเกษตรกรใน พื้นที่จังหวัดเชียงใหม่ ที่ปลูกมันฝรั่ง ถั่วเหลืองฝักสด พริกหวาน และผักต่างๆ ที่ศึกษา ร้อยละ 56 เห็น ความจำเป็นที่จะต้องมีการดูแลให้ความยุติธรรมและรักษาผลประโยชน์ให้กับเกษตรกรและ คู่สัญญา เพื่อควบคุมและสนับสนุนข้อมูลต่างๆ ที่เกษตรกรควรรู้ เพื่อรักษาผลประโยชน์จากการทำเกษตร พันธสัญญา ในส่วนที่เห็นว่าไม่จำเป็นต้องมีการดูแลมีร้อยละ 16 โดยให้เหตุผลว่าการปล่อยให้กลไก

ตลาดควบคุมกันเอง เช่นเดียวกับธุรกิจภาคอื่นๆ Songsak and Aree (2008) เน้นว่า เกษตรพันธะสัญญาจะประสบความสำเร็จได้ก็ด้วยการสนับสนุนจากภาครัฐ ที่ทั้งส่งเสริมในระยะแรก และการพัฒนาเทคโนโลยี องค์กร และโครงสร้างพื้นฐานเพื่อรองรับการดำเนินงานที่มีประสิทธิภาพ และให้มีบรรยากาศที่เอื้อต่อการลงทุน เพ็ญพรรณ และคณะ (2551) ที่วิจัยระบบการตลาดปลานิล ได้ให้ข้อเสนอแนะที่ควรปรับปรุงในด้านการผลิตปลานิลในระบบพันธะสัญญาว่า รูปแบบที่เหมาะสมของระบบการตลาดข้อตกลงปลานิลของไทย ควรประกอบด้วยหน่วยงาน 5 หน่วยงานที่ทำงานร่วมกัน คือ 1) บริษัท ต้องศึกษาความต้องการของตลาดปลานิลอย่างต่อเนื่อง มีการหาตลาดใหม่รองรับปริมาณอาหารปลาที่ความต้องการขายเพิ่มขึ้นทุกปี เพื่อให้เกษตรกรมีกำไรในระยะสั้นและระยะยาว ต้องมีส่วนร่วมในการฝึกอบรมและเวทีเกษตรกรเพื่อร่วมแก้ปัญหาที่เกิดขึ้น 2) เกษตรกร ต้องหาความรู้เพิ่มเติมเพื่อการปรับตัวให้เข้ากับเทคโนโลยีใหม่ๆ ต้องเข้าใจความเสี่ยงในการลงทุนที่เกิดขึ้นจากการเลี้ยงปลานิลในกระชังและสามารถยอมรับได้ และมีส่วนร่วมในเวทีเกษตรกรด้วย 3) ธกส. เป็นแหล่งสินเชื่อที่ยุติธรรมของเกษตรกร มีส่วนช่วยส่งเสริมการฝึกอบรมและหาตลาดปลานิลเพิ่มเติม 4) หน่วยงานของรัฐ (อบจ. อบต. กรมประมง และสถาบันการศึกษาในพื้นที่) และ 5) ตัวกลางที่ทำหน้าที่ประสานและช่วยแก้ปัญหาเพื่อให้ทุกฝ่ายอยู่ร่วมกันอย่างสมดุล ในส่วนหน่วยงานของรัฐ ควรมีการร่วมกันแก้ปัญหา และทำงานวิจัย เพื่อรักษาสิ่งแวดล้อมให้เหมาะสมกับการเลี้ยงปลานิลในกระชัง จัดสาธารณูปโภคเข้าสู่พื้นที่ที่มีศักยภาพ ควบคุมปริมาณการเลี้ยงและเก็บภาษีอย่างเป็นธรรม จัดฝึกอบรม สาธิตและส่งเสริมเทคนิคใหม่ๆที่มีประสิทธิภาพ ทำการวิจัยแก้ปัญหาการเลี้ยงปลาที่เกิดขึ้น หาตลาดปลานิลและช่องทางการตลาดให้หลากหลาย และจัดเวทีเกษตรกรเพื่อร่วมแก้ไขปัญหาอย่างจริงจัง เจ้าหน้าที่ของรัฐต้องปฏิรูประบบการจัดข้อมูลที่ถูกต้องและทันสมัย เพื่อให้เกษตรกรสามารถนำไปใช้เป็นข้อมูลสนับสนุนการพิจารณาและตัดสินใจลงทุนในระบบการผลิตปลานิล รัฐบาลควรจะมีการประมาณว่าจะมีการผลิตปลานิลในกระชังปริมาณเท่าใด จะส่งออกหรือไม่ พื้นที่ใดเหมาะสม พร้อมกับการตั้งคณะทำงานและวิธีการที่ชัดเจนเพื่อการบรรลุเป้าหมายดังกล่าว นโยบายที่ชัดเจนของรัฐสามารถสร้างอาชีพให้คนหลายระดับ ตั้งแต่เกษตรกร พนักงานส่งเสริม พนักงานขาย นักวิชาการ ไปจนถึงร้านค้าหรือบริษัทขายอาหารสัตว์ รวมทั้งโรงงานแปรรูปและส่งออก แต่ควรสร้างความเป็นธรรมให้เกิดขึ้นในระบบการผลิตปลานิลทุกระดับ มีการร่วมรับผิดชอบต่อสวัสดิการด้านสุขภาพและชีวิตของเกษตรกรด้วย ส่วนหน่วยที่ 5 คือ ตัวกลาง ทำหน้าที่เป็นผู้ประสานงานในกรณีที่หน่วยงานทั้ง 4 แรกไม่ให้ความร่วมมือปฏิบัติหน้าที่ของตนเอง และมีส่วนร่วมวิจัยแก้ปัญหา เพื่อให้ทุกหน่วยงานอยู่ร่วมกันได้อย่างสมดุล

การศึกษาของกัลปพฤกษ์ และคณะ (2552) ได้กล่าวว่า เกษตรกรมักตกเป็นฝ่ายเสียเปรียบ หลายเรื่องทั้งในด้านความไม่เท่าเทียมกันในเรื่องการรับรู้รายละเอียดของสัญญา เนื่องจากในการทำเกษตรเกษตรกรไม่ได้เก็บสัญญาฉบับไว้กับตนเอง ความไม่เท่าเทียมกันอันเนื่องจากการผูกขาด/การมีอำนาจเหนือตลาดของบริษัท ความไม่เท่าเทียมกันในเรื่องการแบ่งสรรสัดส่วนผลประโยชน์ ความไม่เท่าเทียมกันในเรื่องเงินทุน/การเข้าถึงแหล่งทุน และ ความไม่เท่าเทียมกันในเรื่องการรับความเสี่ยง กัลปพฤกษ์ และคณะ ได้เสนอข้อเสนอเพื่อให้เกิดความเป็นธรรมกับเกษตรกรหลายประการเช่น

1. การกำหนดให้สัญญาที่จะผูกพันระหว่างคู่สัญญาเป็นสัญญาแบบมีลายลักษณ์อักษรเท่านั้น และมีการระบุรายละเอียดเงื่อนไขต่างๆในสัญญาให้ชัดเจน เช่น ค่าตอบแทนการผลิต อายุสัญญา ระยะเวลาการส่งปัจจัยการผลิตและการซื้อคืนผลผลิต การกำหนดคุณสมบัติของปัจจัยการผลิต
2. มีการรับความเสี่ยงที่ควบคุมได้ และที่นอกเหนือการควบคุมได้ ระบุวิธีการชดเชยค่าเสียหายและความเสี่ยงที่เกิดจากบริษัท กระบวนการผลิตและความเสี่ยงนอกเหนือการควบคุมของเกษตรกรอย่างเป็นธรรม
3. ระบุเงื่อนไขการบอกเลิกสัญญาที่เป็นธรรมต่อเกษตรกร
4. เสนอช่องทางให้เกษตรกรร้องเรียนต่อคณะกรรมการคุ้มครองผู้บริโภคหรือองค์กรกลางเพื่อกำหนดราคาและตรวจสอบคุณภาพปัจจัยการผลิต

Singh (2005c) ได้เสนอมาตรการและนโยบายเกี่ยวกับเกษตรกรพันธสัญญาหลายประการ เช่น ต้องสนับสนุนให้เกิดการรวมกลุ่มทั้งในรูปแบบที่เป็นทางการและไม่เป็นทางการ เพื่อต่อรองให้เกิดความเป็นธรรมต่อคู่สัญญาทั้งสอง สัญญาจะต้องถูกตรวจสอบโดยหน่วยงานประจำท้องถิ่นเพื่อให้เกิดความเป็นธรรมควรมีกฎหมายของพันธสัญญา โดยกฎหมายจะต้องระบุหน้าที่ของทั้งเกษตรกรและบริษัทให้ สัญญาควรระบุอย่างชัดเจนถึงผู้ซื้อ พื้นที่เก็บเกี่ยว ปริมาณเกี่ยวที่จะทำการซื้อขาย ระยะเวลาของสัญญา ชนิดและคุณภาพของผลผลิต ข้อพึงปฏิบัติเมื่อไม่เป็นไปตามสัญญา วิธีการขนส่งและจุดที่ขนส่ง ราคาและวิธีการจ่ายเงินชดเชยเมื่อเกิดความเสียหายแก่เกษตรกร การแก้ไขกรณีพิพาท ถ้าบริษัทไม่สามารถรับซื้อผลผลิตได้ตามสัญญา เกษตรกรสามารถนำผลผลิตไปขายที่อื่นได้ สินค้าที่อยู่ในระหว่างขนส่งควรอยู่ในความรับผิดชอบของบริษัท/ผู้ขนส่ง ไม่ใช่เกษตรกร เกษตรกรและบริษัทควรร่วมกันรับผิดชอบค่าประกันภัยอย่างเป็นธรรม ในกรณีที่เกิดภัยพิบัติที่เหนือความคาดหมาย ทั้งบริษัทและเกษตรกรต้องรับผิดชอบร่วมกัน บริษัทควรเป็นผู้รับผิดชอบค่าใช้จ่ายในการติดต่อกับตัวแทนเกษตรกร และบริษัทต้องลงทะเบียนกับเจ้าหน้าที่ท้องถิ่น บริษัทจะต้องนำเสนอสำเนาของสัญญา การเลิกสัญญา การละเมิดสัญญาให้กับเจ้าหน้าที่ในเวลาที่กำหนด เมื่อเกิดกรณีพิพาทก็ต้องแก้ไขทันทีตามช่วงเวลาที่กำหนด

การแก้ไขปัญหาของเกษตรกรพันธสัญญาตามข้อเสนอแนะของ Kirsten and Sartorius (2002) ทั้งฝ่ายเกษตรกรและบริษัท มีหลายประการ เช่น รวมกลุ่มเกษตรกรจะช่วยลดปัญหาการละเมิดสัญญาและเพิ่มอำนาจต่อรองให้เกษตรกร การสื่อสารที่ดีและมีประสิทธิภาพ และการดูแลเกษตรกรอย่างใกล้ชิด จะช่วยสร้างความสัมพันธ์และความไว้วางใจระหว่างเกษตรกรกับบริษัทได้ การสร้างวิธีการให้รางวัลและให้กำลังใจแก่กลุ่มเกษตรกรอย่างเหมาะสม จะช่วยเพิ่มประสิทธิภาพการผลิตได้ การปฏิบัติตนเป็นตัวอย่างที่ดี ซื่อสัตย์ต่อสัญญา จะทำให้ภาพพจน์องค์กรดีขึ้นและลดความเสี่ยงด้านการละเมิดสัญญา การสร้างระบบความไว้วางใจจะทำให้เกิดความสัมพันธ์ระยะยาว การเพิ่มการแข่งขันระหว่างบริษัทก็จะลดความเป็นผู้ผูกขาดและอำนาจต่อรองของบริษัทได้ การเพิ่มช่องทางการให้ข่าวสารทางการตลาด การสร้างโครงสร้างพื้นฐานโดยการรวมกลุ่มเกษตรกรเพื่อใช้โครงสร้างพื้นฐาน เช่น ชลประทาน ไฟฟ้า ช่วยลดต้นทุนให้เกษตรกร การสร้างระบบสหกรณ์ที่แข็งแกร่งเพื่อให้เกิดการรวมตัวของเกษตรกรเพื่อต่อรองราคา ให้ข้อมูลข่าวสาร ปัจจัยการผลิต ความช่วยเหลือด้านเทคนิคและคุณภาพแก่เกษตรกร จะส่งผลดีกับบริษัทในภายหลังบุศรา และคณะ (2549) ได้เสนอว่าการมีเทคโนโลยีการผลิตของหน่วยงานรัฐให้ก้าวทันกับ

หน่วยงานของเอกชนจะช่วยเพิ่มทางเลือกของการจัดการแก๊สธรรมชาติ นอกจากนั้น การเพิ่ม “ทุนทางสังคม” ให้ชุมชนเกษตรกรอาจช่วยให้เกษตรกรพันธะสัญญานี้มีความยั่งยืนเพิ่มขึ้น ข้อเสนอแนะเหล่านี้ ก็สามารถนำไปกำหนดนโยบายสาธารณะทำให้การทำเกษตรพันธะสัญญาลดความเสี่ยงและมีผลในทางบวกมากขึ้น

2.7 ข้อมูลทุติยภูมิของพืชและสัตว์ที่เกี่ยวข้อง

ในหัวข้อนี้ คณะผู้วิจัยนำเสนอข้อมูลทุติยภูมิเบื้องต้นของพืชและสัตว์ที่เกี่ยวข้อง อันได้แก่ พืช 6 ชนิด คือ มันฝรั่ง มะเขือเทศ ถั่วเหลืองฝักสด ข้าวโพดหวาน ข้าวโพดฝักอ่อน ข้าวโพดเลี้ยงสัตว์เพื่อผลิตเมล็ดพันธุ์ (บางที จะเรียกว่าข้าวโพดเมล็ดพันธุ์) และ พริก ส่วนสัตว์ มี 4 ชนิดคือ สุกร ไก่ไข่ ไก่เนื้อ และ ปลา ซึ่งในหัวข้อนี้จะให้เห็นข้อมูลผลผลิต และ ราคา สัดส่วนการส่งออก หรือบริโภคในประเทศ ซึ่งข้อมูลทุติยภูมินี้ได้มาจากข้อมูลตีพิมพ์ในรายงาน ข้อมูลตาม เว็บไซต์ของหน่วยงานราชการ และข้อมูลที่ได้จากสำนักงานจังหวัด และอำเภอที่เกี่ยวข้อง ข้อมูลที่มีมักเป็นข้อมูลผลิตภัณฑ์ในหมวดใหญ่ ซึ่งบางผลิตภัณฑ์ มีข้อมูลในระดับประเทศ แต่ไม่มีข้อมูลในระดับจังหวัด ในกรณีที่มีข้อมูลระดับจังหวัดก็จะได้รายงานไว้ด้วย ข้อมูลผลผลิต และราคานี้ จะรวมชนิดพืชและสัตว์ทั้งที่อยู่ในเกษตรพันธะสัญญา และ ในการผลิตนอกพันธะสัญญา เนื่องจากไม่มีข้อมูลแยก ดังนั้น ข้อมูลราคาอาจแตกต่างกันตามชนิดของพันธุ์ อย่างไรก็ตามในบางพืชในระบบเกษตรพันธะสัญญา ไม่ได้ซื้อขายกันในตลาด จึงไม่มีข้อมูลทุติยภูมิ เช่น ข้าวโพดเมล็ดพันธุ์ มะเขือเทศโรงงาน ถั่วเหลืองฝักสด เป็นต้น ข้อมูลเหล่านี้จะให้ภาพของการผลิตและราคาของพืชที่อยู่ในระบบพันธะสัญญาดีขึ้น สามารถบอกได้ถึงปริมาณที่มีซื้อขายกันในตลาดว่ามีอย่างน้อยแค่ไหน ส่วนด้านราคา มีระดับราคาเท่าใด และมีความแปรปรวนมากเพียงใด เช่นในบางพืช เช่น มันฝรั่ง พริก และในบางสัตว์ เช่น ปลา มีความแปรปรวนด้านราคาสูง ส่วนในบางพืช เช่น ข้าวโพดฝักอ่อน ข้าวโพดหวาน และ สัตว์ เช่น สุกร และ ไก่ ราคาไม่ค่อยแปรปรวน และมีแนวโน้มสูงขึ้นตามลำดับ ราคาเหล่านี้ สามารถนำไปเปรียบเทียบกับราคาที่เกษตรกรได้รับ ที่จะได้แสดงในบทต่อไป แต่โดยทั่วไปอาจกล่าวได้ว่า ปริมาณการซื้อขายในตลาดแต่ละพืช หรือสัตว์ มีมากทำให้การมีอิทธิพลต่อราคาในตลาดเป็นไปได้ยาก ชนิดพืชและสัตว์บางชนิดมีการส่งออก ทำให้ราคาถูกกำหนดโดยราคาตลาดโลก ด้วยเช่น ถั่วเหลืองฝักสด ข้าวโพดหวาน ไก่เนื้อ ส่วนหลายชนิดพืช/สัตว์ก็เป็นการผลิตเพื่อการบริโภคในประเทศ เช่น พริก มันฝรั่ง มะเขือเทศ ข้าวโพดเมล็ดพันธุ์ สุกร ไก่ไข่ และ ปลา

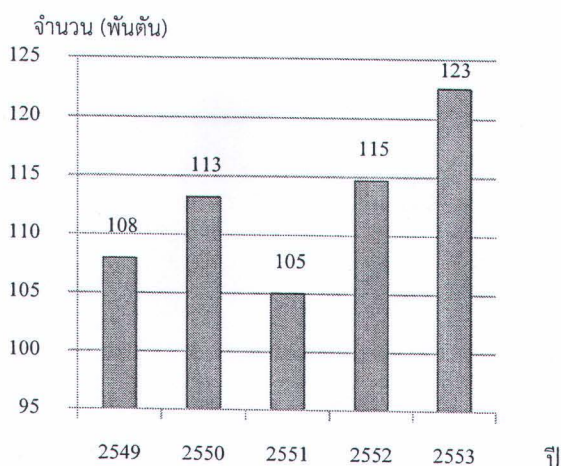
มันฝรั่ง

ข้อมูลการผลิตมันฝรั่งจากสำนักงานเศรษฐกิจการเกษตร และกรมศุลกากรในปี 2553 พบว่ามีผลผลิตทั้งหมด 132,818 ตัน เป็นพันธุ์บริโภค 10,260 ตัน และพันธุ์โรงงาน 122,558 ตัน ซึ่งพันธุ์โรงงานจะเป็นผลผลิตส่วนใหญ่ของมันฝรั่ง (ร้อยละ 92.3 ของผลผลิตในประเทศ) ผลผลิตเหล่านี้ ใช้ในประเทศทั้งหมด โดยต้องนำเข้าอีก 86,085 ตัน หรือ เป็นร้อยละ 39 ของผลผลิตที่ใช้ในประเทศ แสดงว่าตลาดมันฝรั่งในประเทศไทยยังกว้างสำหรับการผลิตในประเทศ เนื้อที่เพาะปลูกมันฝรั่งในประเทศไทย เพิ่มขึ้นจากปี พ.ศ. 2552 ร้อยละ 6.8 เนื่องจากราคามันฝรั่งส่งโรงงานที่เกษตรกรขายได้ในปี 2552 อยู่ในเกณฑ์ดี เฉลี่ย

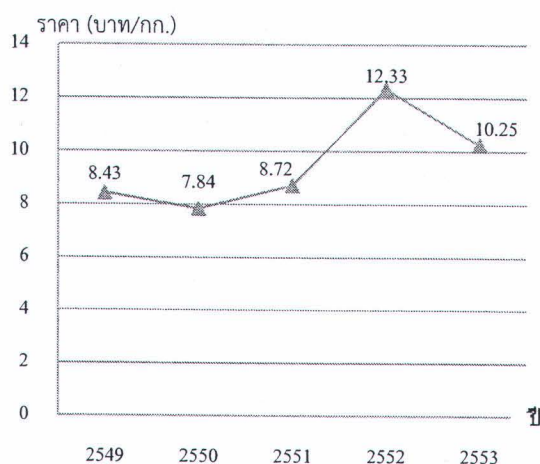
กิโลกรัมละ 12.33 บาท จึงใจให้เกษตรกรขยายเนื้อที่ปลูกเพิ่มขึ้น ทดแทนพื้นที่ที่เคยปลูกผัก โดยผลผลิตออกมากช่วงเดือนพฤศจิกายน - ธันวาคม 2553 (รูปที่ 2.1 (a))

ผลผลิตมันฝรั่งที่ออกสู่ตลาดในช่วงเดือนกรกฎาคม - ธันวาคม 2553 เป็นผลผลิตมันฝรั่งพันธุ์โรงงาน มีการประกันราคาซื้อที่ขั้นต่ำ กิโลกรัมละ 14 บาท ส่วนผลผลิตมันฝรั่งที่ส่งโรงงานในฤดูแล้ง บางบริษัทได้มีการประกันราคาซื้อขั้นต่ำไว้ที่กิโลกรัมละ 10.50 บาท สูงกว่าราคาในช่วงเดียวกันของปีที่แล้ว ซึ่งซื้อขายกันที่กิโลกรัมละ 9.50 บาท (รูปที่ 2.1 (b))

ปริมาณผลผลิตมันฝรั่งพันธุ์โรงงานของไทย



ราคามันฝรั่งพันธุ์โรงงานของประเทศไทย



ที่มา: สำนักงานเศรษฐกิจการเกษตร (2553ก,ข)

รูปที่ 2.1 (a) ปริมาณผลผลิตมันฝรั่งพันธุ์โรงงานระดับประเทศ (b) ราคาระดับประเทศ

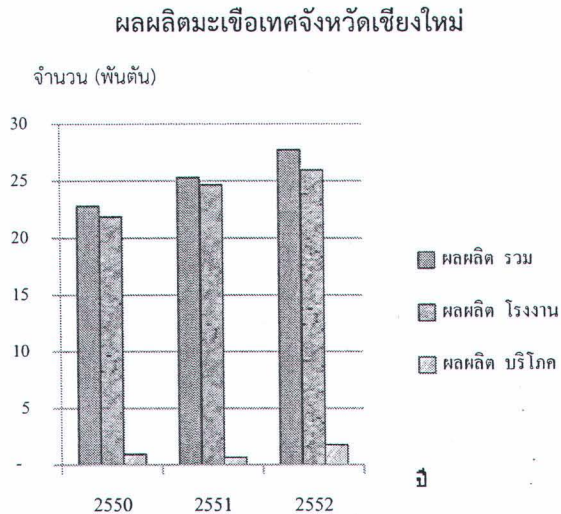
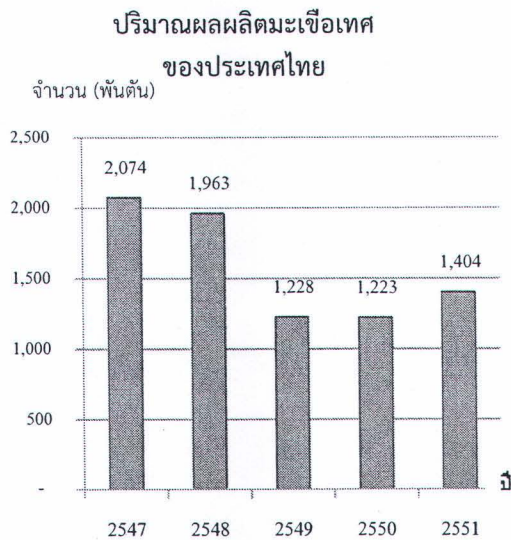
มะเขือเทศ

ผลผลิตมะเขือเทศในประเทศ อยู่ที่ประมาณ 2 ล้านตันในปี พ.ศ. 2547 แต่ได้ลดลงเหลือเพียง 1.4 ล้านตันในปี พ.ศ. 2551 ในปี พ.ศ. 2551 ผลผลิตมะเขือเทศทั้งประเทศ เพิ่มขึ้น จากปี พ.ศ. 2550 เล็กน้อย (รูปที่ 2.2 (a)) ส่วนปริมาณผลผลิตมะเขือเทศในจังหวัดเชียงใหม่ แบ่งออกเป็นมะเขือเทศทานสดและมะเขือเทศโรงงาน รวมผลผลิตอยู่ที่ประมาณ 28,000 ตัน เป็นมะเขือเทศโรงงานร้อยละ 93 มะเขือเทศทานสดร้อยละ 7 มะเขือเทศโรงงานโดยส่วนใหญ่ โรงงานจะรับประกันราคา การผลิตมะเขือเทศเพื่อป้อนสู่โรงงานจึงมีแนวโน้มที่เพิ่มสูงขึ้น (รูปที่ 2.2 (b))

การเก็บเกี่ยวและการปฏิบัติการหลังการเก็บเกี่ยวมะเขือเทศที่ป้อนสู่โรงงานต้องเก็บในระยะที่ผลสุกเป็นสีแดงหรือสีส้มทั้งผล (ตามสายพันธุ์) และเก็บไม่ให้ช้ำติดมากับผล หากผลไม่สุกแดงและมีช้ำติดมาด้วย อาจทำให้ราคาที่ได้ลดลง เนื่องจากเมื่อนำไปทำผลิตภัณฑ์แล้วจะทำให้คุณภาพและสีของผลิตภัณฑ์เสีย ไม่เป็นไปตามมาตรฐาน ราคามะเขือเทศโรงงานที่บริษัทรับประกันอยู่ที่ประมาณ 2 บาท/กก. แต่มะเขือเทศทานสดราคามากน้อยขึ้นอยู่กับพันธุ์ อย่างไรก็ตามไม่ปรากฏว่ามีสถิติราคาของมะเขือเทศโรงงานจากข้อมูลทุติยภูมิ เนื่องจากไม่ได้เป็นผลผลิตที่ซื้อขายกันในตลาด

มะเขือเทศมีการส่งออกบ้างแต่ไม่มากนัก ผลผลิตส่งออกเป็นผลผลิตแปรรูปมะเขือเทศ เช่น น้ำมะเขือเทศ มะเขือเทศในรูปเนื้อปอกเปลือก มะเขือเทศแปรรูป เป็นต้น ในระหว่างปี พ.ศ. 2550-2554 มี

ผลผลิตมะเขือเทศส่งออกกราว 3,000-4,000 ตัน เป็นมูลค่าประมาณปีละ 66-110 ล้านบาท (กรมศุลกากร (<http://internet1.customs.go.th/ext/Statistic/>))



ที่มา: สำนักงานเศรษฐกิจการเกษตร (2551ก)

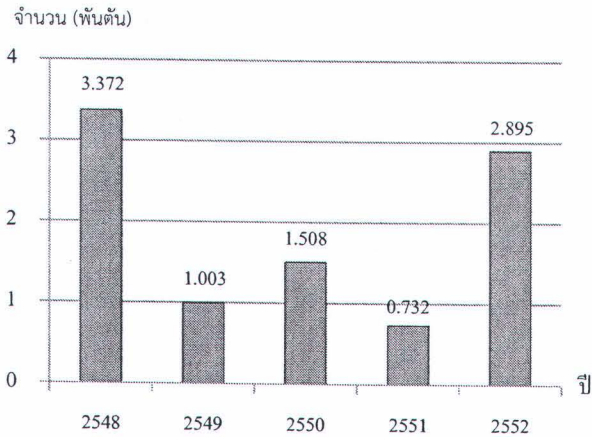
ที่มา: สำนักงานเกษตรจังหวัดเชียงใหม่ (2552)

รูปที่ 2.2 (a) ปริมาณผลผลิตมะเขือเทศระดับประเทศ (b) ปริมาณผลผลิตมะเขือเทศจังหวัดเชียงใหม่

ถั่วเหลืองฝักสด

ข้อมูลทุติยภูมิของถั่วเหลืองนั้น มีเฉพาะผลผลิตเมล็ดถั่วเหลือง ซึ่งในปี 2553 มีผลผลิตทั้งหมดในระดับประเทศ 190,000 ตัน ในขณะที่มีความต้องการใช้ในประเทศ 1.87 ล้านตัน ซึ่งต้องมีการนำเข้าเพื่อใช้ในประเทศอีกร้อยละ 90 ผลผลิตถั่วเหลืองในจำนวนนี้ เป็นผลผลิตเพื่อนำไปสกัดน้ำมันร้อยละ 70 และเป็นผลผลิตเพื่อการบริโภค ร้อยละ 29 อย่างไรก็ตาม มีข้อมูลว่าผลผลิตเมล็ดถั่วเหลืองเพื่อการส่งออกมีต่ำกว่าร้อยละ 1 ของผลผลิตในประเทศ ซึ่งคาดว่าเป็นผลผลิตถั่วเหลืองฝักสดเพื่อการส่งออก ถั่วเหลืองฝักสดเป็นถั่วเหลืองเพื่อการบริโภค นอกจากนั้น มีข้อมูลถั่วเหลืองฝักสดในระดับจังหวัดเชียงใหม่ซึ่งเป็นแหล่งผลิตที่สำคัญ พบว่าผลผลิตมีแนวโน้มลดลงในช่วง 4 ปีตั้งแต่ปี 2548 ถึงในปี 2551 ลดลงร้อยละ 80 ของปริมาณผลผลิตในปี 2548 ซึ่งมีปริมาณการผลิตทั้งหมด 3,372ตัน คือผลผลิตเหลือ 1003 ตันในปี พ.ศ. 2549 1,508 ตันในปี พ.ศ. 2550 และ 732 ตันในปี พ.ศ. 2551 จนกระทั่งปี 2552 ปริมาณผลผลิตเพิ่มขึ้นด้วยปริมาณการผลิตทั้งหมด 2,895 ตัน (รูปที่ 2.3) ในส่วนของราคาประกันที่เกษตรกรในระบบเกษตรพันธะสัญญาได้รับอยู่ที่ 13-15 บาทต่อกิโลกรัม

ปริมาณผลผลิตถั่วเหลืองฝักสดของ
จังหวัดเชียงใหม่



ที่มา: สำนักงานเกษตรจังหวัดเชียงใหม่ (2552)

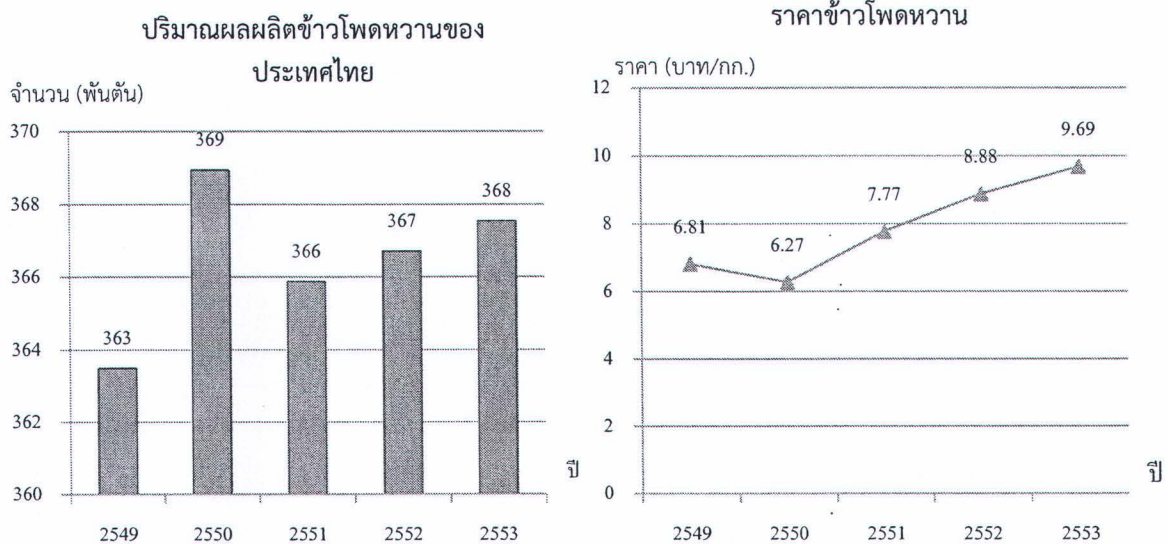
รูปที่ 2.3 ผลผลิตถั่วเหลืองฝักสดในจังหวัดเชียงใหม่

ข้าวโพดหวาน

ในปี พ.ศ. 2553 ผลผลิตข้าวโพดหวานในประเทศไทยมีรวม 367,544 ตัน เพิ่มขึ้นจากปีพ.ศ. 2552 ร้อยละ 0.23 ซึ่งผลผลิตรวมมีการเปลี่ยนแปลงที่น้อยมาก โดยอยู่ในระดับ 360,000 ตันในช่วงปี พ.ศ. 2549-2553 แหล่งผลิตหลักของข้าวโพดหวาน ผลิตที่ภาคตะวันตก ร้อยละ 31 ภาคเหนือร้อยละ 28 และภาคตะวันออกเฉียงเหนือร้อยละ 25 ในปีพ.ศ. 2553 ประสบปัญหาน้ำไม่เพียงพอ โดยเฉพาะในแหล่งผลิตหลักของประเทศจึงเป็นสาเหตุที่ทำให้ผลผลิตลดลงในบางปี (รูปที่ 2.4 (a))

ในระดับประเทศราคาข้าวโพดหวานมีแนวโน้มที่เพิ่มสูงขึ้น ราคาอยู่ที่ประมาณ 9.69 บาทต่อกก. ในปี พ.ศ. 2553 เพิ่มจากปี พ.ศ. 2552 เนื่องจากความต้องการของตลาดโลกที่เพิ่มขึ้น จากสถานะเศรษฐกิจที่กำลังฟื้นตัวของประเทศสหรัฐอเมริกา ซึ่งเป็นประเทศผู้นำเข้าที่สำคัญ ประกอบกับการขาดแคลนผลผลิตในบางช่วง (รูปที่ 2.4 (b)) อย่างไรก็ตามราคาในระดับนี้ เป็นราคาของข้าวโพดหวานเกรดสูง ซึ่งถ้าเกรดที่ต่ำกว่านี้ จะมีราคาต่ำกว่านี้คือราว 1/3 ของระดับราคานี้ ข้าวโพดหวานจะเป็นผลผลิตสำหรับการแปรรูปสำหรับข้าวโพดกระป๋องเพื่อการส่งออกซึ่งมีแนวโน้มเพิ่มมากขึ้น ปัจจุบันประเทศไทยส่งออกข้าวโพดหวานในรูปแบบต่างๆ สูงเป็นอันดับ ที่ 1 หรือ 2 ของโลก รองจากสหรัฐอเมริกา โดยยอดส่งออกข้าวโพดหวานของประเทศไทย มีการเติบโตอย่างก้าวกระโดดมาโดยตลอด ปี 2548 ประเทศไทยส่งออกผลิตภัณฑ์จากข้าวโพดหวาน จำนวน 226,500 ตัน มูลค่ารวมกว่า 3,200 ล้านบาทและในปี 2552 ประเทศไทยส่งออกผลิตภัณฑ์จากข้าวโพดหวาน จำนวน 354,010 ตัน คิดเป็นมูลค่า 5,466 ล้านบาท ซึ่งคิดเป็นร้อยละ 95 ของปริมาณการผลิต การผลิตและการส่งออกข้าวโพดหวานของไทยมีแนวโน้มเพิ่มขึ้นทุกปี โดยเฉพาะในกลุ่มประเทศเอเชีย ได้แก่ ประเทศญี่ปุ่น ไต้หวัน เกาหลี สำหรับสหภาพยุโรปซึ่งเป็นคู่ค้าสำคัญของไทยพบว่าแนวโน้มปริมาณการส่งออกลดลง เนื่องจากข้อกำหนดของมาตรการ

AD (Anti Dumping) และคาดว่าสถานการณ์นับจากนี้ก็จะยังไม่ดีขึ้น เนื่องจากสหภาพยุโรปเองยังต้องการที่จะปกป้องเกษตรกรผู้ปลูกข้าวโพดหวานของเขาเองด้วย แต่จุดแข็งของอุตสาหกรรมข้าวโพดหวานของไทย คือ สามารถเพาะปลูกได้ตลอดทั้งปีและผลผลิตมีคุณภาพทำให้โรงงานผลิตได้ทั้งปี (วารสารเคหการเกษตร, เมษายน 2554 http://www.kehakaset.com/index.php?option=com_content&view=article&id=113:-product-champion-&catid=38:information)



ที่มา: สำนักงานเศรษฐกิจการเกษตร (2553ก,ข)

รูปที่ 2.4 (a) ปริมาณผลผลิตข้าวโพดหวานระดับประเทศ (b) ราคาในระดับประเทศ

ข้าวโพดฝักอ่อน

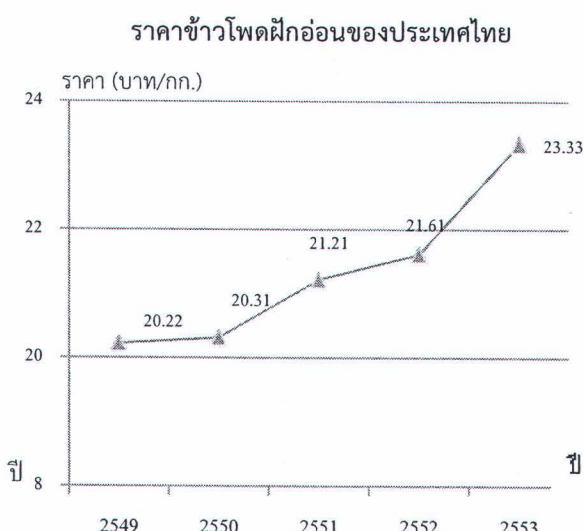
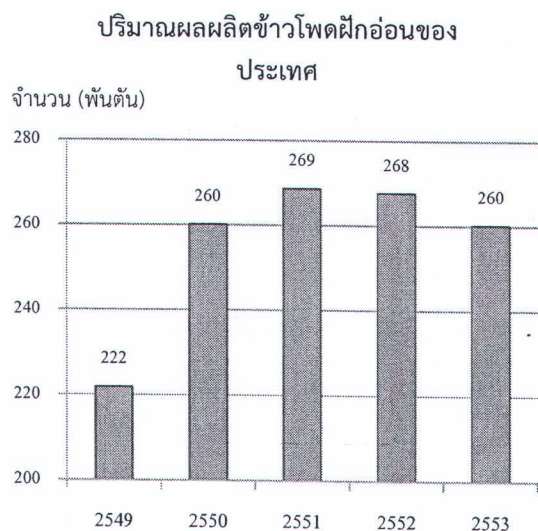
ผลผลิตข้าวโพดฝักอ่อนในระดับประเทศ มีราว 260,000 ตัน ในช่วงปี พ.ศ. 2550-2553 (รูปที่ 2.5 (a)) และเนื่องจากมีโรงงานอุตสาหกรรมแปรรูปข้าวโพดฝักอ่อนบรรจุกระป๋อง กระจายอยู่ทุกภาคของประเทศ ซึ่งแต่ละโรงงานมีกำลังการผลิตสูง จึงมีความต้องการวัตถุดิบเพิ่มมากขึ้นทุกปี ทำให้มีผลผลิตป้อนเข้าสู่โรงงานไม่เพียงพอ ปัจจุบันเกษตรกรหันมาปลูกข้าวโพดฝักอ่อนเพิ่มขึ้นเพราะเป็นพืชที่ใช้ระยะเวลาการผลิตสั้น เกษตรกรสามารถปลูกได้ทุกภาค ของประเทศไทยและปลูกได้ปีละ 4-5 ครั้ง เกษตรกรจะปลูกข้าวโพดฝักอ่อนแบบหมุนเวียนตลอดปี เพื่อให้มีผลผลิตเพียงพอกับความต้องการของโรงงานแปรรูป โดยมีแหล่งผลิตที่สำคัญ ได้แก่ จังหวัดกาญจนบุรี ราชบุรี นครปฐม สุพรรณบุรี กำแพงเพชร ลำพูน เชียงใหม่ พะเยา เชียงราย พิจิตร และสระบุรี

ในปีการผลิต พ.ศ. 2553 เนื้อที่เพาะปลูกข้าวโพดฝักอ่อน ลดลง จากปี พ.ศ. 2552 ร้อยละ 2.8 ซึ่งถือว่ามีเปลี่ยนแปลงที่น้อยมาก เนื่องจากช่วงฤดูแล้ง (เมษายน-พฤษภาคม) มีปัญหาแล้งจัด โดยเฉพาะแหล่งผลิตหลัก เป็นสาเหตุให้ผลผลิตลดลงขาดแคลนไม่เพียงพอต่อความต้องการของโรงงาน (รูปที่ 2.5 (a))

ในด้านราคาในระดับประเทศ ราคาข้าวโพดฝักอ่อนมีแนวโน้มที่เพิ่มสูงขึ้น จากราคากก. ละ 20.22 บาทในปี พ.ศ. 2549 เป็น 21.21 บาท ในปี พ.ศ. 2551 และ 23.33 บาทในปี พ.ศ. 2553 เนื่องจากความ

ต้องการของตลาดโลกที่เพิ่มขึ้น จากสถานะเศรษฐกิจที่กำลังฟื้นตัวของประเทศสหรัฐอเมริกา ซึ่งเป็นประเทศผู้นำเข้าที่สำคัญ (รูปที่ 2.5 (b))

ข้าวโพดฝักอ่อนเป็นผลผลิตทางการเกษตรที่ประเทศไทยส่งออกเป็นอันดับ 1 ของโลก ทั้งการแปรรูปบรรจุขวด บรรจุกระป๋อง การส่งออกฝักสด และการแช่แข็งทำให้ปัจจุบันข้าวโพดฝักอ่อนจัดเป็นพืชผักชนิดหนึ่งที่มีบทบาทสำคัญต่อเศรษฐกิจของประเทศมากขึ้น ข้อมูลจากสำนักบริการข้อมูลสารสนเทศมหาวิทยาลัยรามคำแหง (<http://www.idis.ru.ac.th/report/index.php?topic=547.0>) รายงานว่า ในปี พ.ศ. 2550 มีข้าวโพดฝักอ่อนบรรจุภาชนะอัดลมส่งออกปริมาณ 46,463 ตัน ในปี พ.ศ. 2551 ส่งออก 41,231 ตัน และในปี พ.ศ. 2552 ส่งออก 32,873 ตัน ซึ่งในปี พ.ศ. 2552 มีแนวโน้มที่ลดลง ส่วนสถิติการนำเข้าส่งออก จากกรมศุลกากร (<http://internet1.customs.go.th/ext/Statistic/>) ในปี พ.ศ. 2550 มีข้าวโพดฝักอ่อนแช่แข็งส่งออก 2,385 ตัน เพิ่มขึ้นเป็น 3,369 ตันในปี พ.ศ. 2554 แต่ในปี พ.ศ. 2549 มีข้าวโพดฝักอ่อนแปรรูปส่งออกสูงถึง 96,345 ตัน มูลค่า 2,145 ล้านบาท ซึ่งสูงกว่าในปี พ.ศ. 2548 ที่ส่งออกเพียง 75,913 ตัน มูลค่า 2,035 ล้านบาท และ 63,487 ตัน มูลค่า 1,665 ล้านบาทในปี พ.ศ. 2547 เมื่อรวมการส่งออกทุกประเภท อาจกล่าวได้ว่า ผลผลิตข้าวโพดฝักอ่อนของประเทศมีเพื่อการส่งออกเป็นหลัก และมีการเติบโตที่รวดเร็ว



ที่มา: สำนักงานเศรษฐกิจการเกษตร (2553ก,ข)

รูปที่ 2.5 (a) ปริมาณผลผลิตข้าวโพดฝักอ่อนระดับประเทศ (b) ราคาในระดับประเทศ

ข้าวโพดเลี้ยงสัตว์เพื่อผลิตเมล็ดพันธุ์

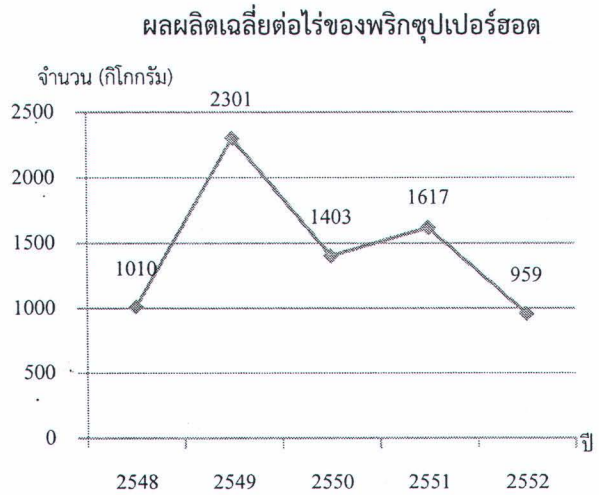
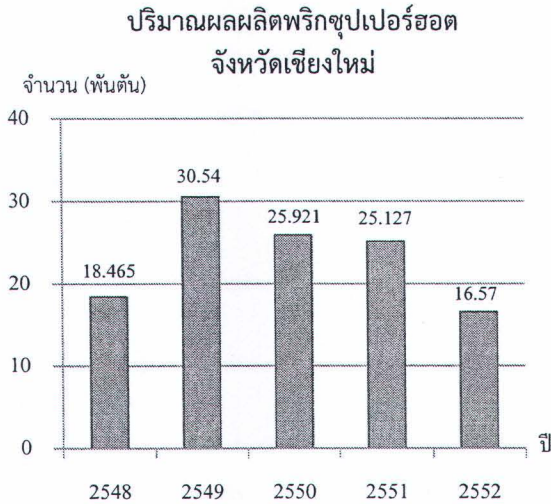
ข้อมูลทุติยภูมิของข้าวโพดเมล็ดพันธุ์นั้น ไม่มี เนื่องจากไม่ได้เป็นพืชที่ซื้อขายกันในตลาด

พริกซูปเปอร์ฮอท

ข้อมูลของพริก เป็นพริกที่เรียกว่า ซูปเปอร์ฮอท พริกซูปเปอร์ฮอท เป็นพริกที่ผลิตในระบบเกษตรพันธะสัญญา มีปริมาณผลผลิตลดลงอย่างต่อเนื่องจากปี พ.ศ. 2549 -2552 โดยในปี พ.ศ. 2549 มีปริมาณ

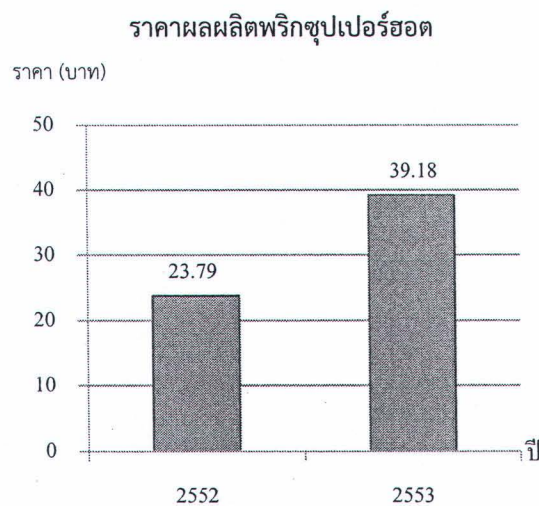
ผลผลิตทั้งหมด 30.54 พันตันลดลงเหลือเพียง 16.57 พันตันในปี 2552 เป็นผลจากปริมาณผลผลิตเฉลี่ยต่อไร่ที่ลดลงอย่างมาก ซึ่งเกษตรกรได้รับผลผลิตเฉลี่ยต่อไร่ในปี 2549 สูงถึง 2,301 กิโลกรัมต่อไร่ และมีแนวโน้มลดลงจนถึงปี 2552 เกษตรกรได้รับผลผลิตเฉลี่ยต่อไร่เพียง 959 กิโลกรัม ปัญหาสำคัญที่ทำให้ผลผลิตพริกตกลงคือการระบาดของโรคแมลงทำให้เกิดความเสียหายและปัญหาการขาดแคลนเมล็ดพันธุ์คุณภาพดีที่เกษตรกรต้องการใช้ในการผลิตจำนวนมาก (รูปที่ 2.6 (a) (b))

ด้านราคาผลผลิตพริกซูปเปอร์ฮอต มีแนวโน้มสูงขึ้นในปี 2553 ด้วยราคาเฉลี่ยเท่ากับ 39.18 บาท เพิ่มขึ้นจากปี 2552 ซึ่งมีราคาอยู่ที่ 23.79 บาท (รูปที่ 2.6 (c))



ที่มา: สำนักงานเกษตรจังหวัดเชียงใหม่ (2552)
รูปที่ 2.6 (a) ปริมาณผลผลิตพริกซูปเปอร์ฮอต
จังหวัดเชียงใหม่

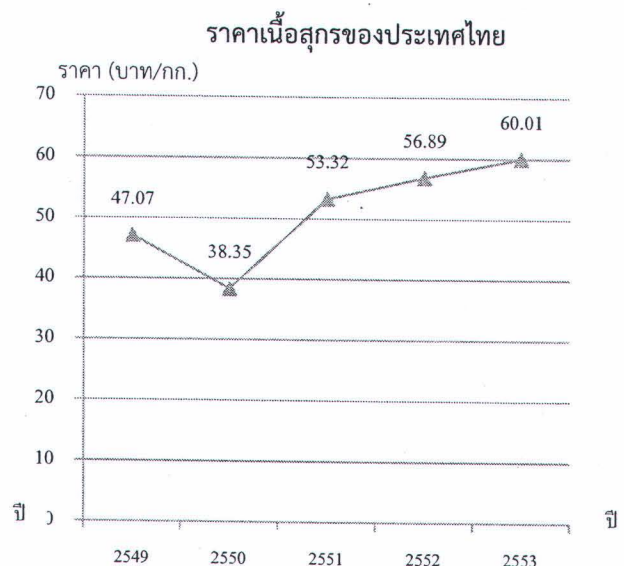
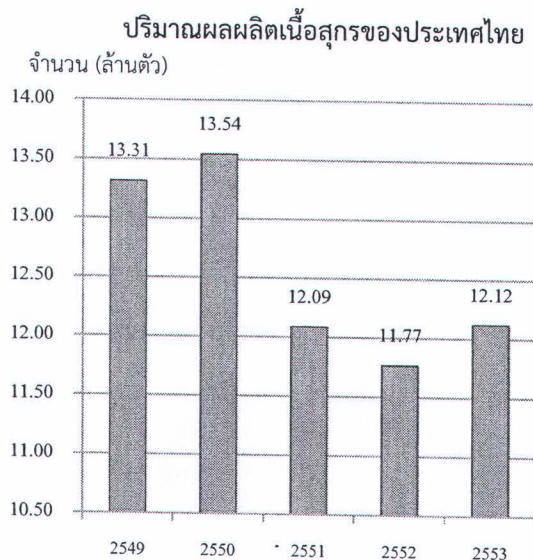
ที่มา: สำนักงานเกษตรจังหวัดเชียงใหม่ (2552)
รูปที่ 2.6 (b) ผลผลิตเฉลี่ยต่อไร่ของพริกซูปเปอร์ฮอต



ที่มา: ตลาดสี่มุมเมือง (2553)
รูปที่ 2.6 (c) ราคาพริกซูปเปอร์ฮอตระดับประเทศ

สุกร

ผลผลิตสุกร ระหว่างปี พ.ศ. 2549-2553 อยู่ในช่วง 12.0-13.5 ล้านตัว ในจำนวนนี้ร้อยละ 96 เป็นการบริโภคในประเทศ และการส่งออกมีเล็กน้อยเท่านั้น ปีพ.ศ. 2551 วัตถุดิบอาหารสัตว์มีราคาที่สูงมาก เป็นผลสืบเนื่องมาจากราคาน้ำมันดิบในตลาดโลก เมื่อวัตถุดิบอาหารสัตว์ราคาสูง ได้ส่งผลต่อต้นทุนการผลิตสุกรสูงตาม จนทำให้ผู้เลี้ยงหลายๆรายต้องลดกำลังการผลิตลง หลายฟาร์มถึงกับต้องเลิกกิจการ ซึ่งไม่ว่าจะเป็นฟาร์มขนาดใหญ่ ขนาดกลาง หรือเกษตรกรรายย่อยต่างได้รับผลกระทบนี้ ซึ่งส่งผลไปจนถึงปี พ.ศ. 2552 และในปี 2553 พบว่ามีสุกรจำนวน 12.12 ล้านตัว (รูปที่ 2.7 (a)) ราคาสุกรที่เกษตรกรขายได้เฉลี่ยทั้งประเทศก็โลกรั่มละ 60.01 บาท เพิ่มขึ้น จากกิโลกรัมละ 56.89 ของปี พ.ศ. 2552 53.32 บาทในปี พ.ศ. 2551 38.35 บาทในปี พ.ศ. 2550 และ 47.07 บาทในปี พ.ศ. 2549 โดยราคามีแนวโน้มที่จะปรับตัวเพิ่มสูงขึ้น ซึ่งเป็นผลจากการปรับลดการผลิตลง และยังมีการส่งออกสุกรไปยังประเทศกัมพูชาเพิ่มขึ้นด้วย (รูปที่ 2.7 (b))



ที่มา: สำนักงานเศรษฐกิจการเกษตร (2553ก,ข)

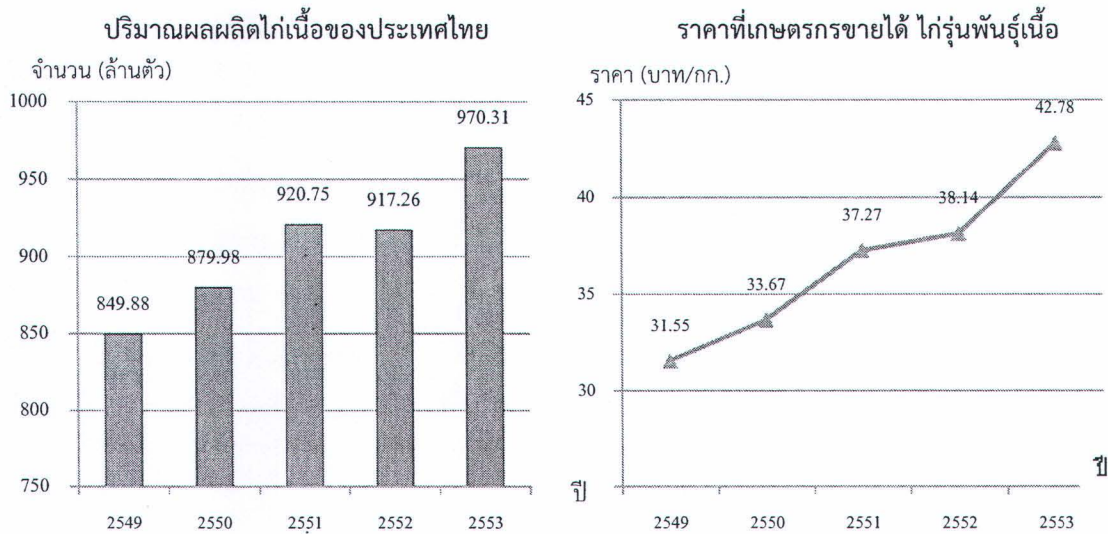
รูปที่ 2.7 (a) ปริมาณผลผลิตเนื้อสุกรระดับประเทศ (b) ราคาเนื้อสุกรระดับประเทศ

ไก่เนื้อ

ปี 2553 ปริมาณการผลิตไก่เนื้อรวมทั้งประเทศ 970.31 ล้านตัว เพิ่มขึ้น จากปีพ.ศ. 2552 จำนวน 53.05 ล้านตัวหรือร้อยละ 5.78 และมีแนวโน้มเพิ่มขึ้นเรื่อยๆจากปี พ.ศ. 2549 เป็นต้นมา (รูปที่ 2.8 (a)) ประมาณว่า ร้อยละ 67 ของผลผลิตในประเทศ เป็นการบริโภคภายในประเทศ และ ร้อยละ 32 เป็นไก่เนื้อเพื่อการส่งออก ซึ่งมีประเทศที่ไทยส่งออกไก่เนื้อหลายประเทศ ปริมาณการผลิตไก่เนื้อเพิ่มขึ้นตามความต้องการบริโภค ประกอบกับราคาไก่เนื้อที่ขายในท้องตลาดยังมีราคาถูกกว่าเนื้อสัตว์ชนิดอื่น และปริมาณการส่งออกไก่ที่เพิ่มขึ้นด้วย แต่มีการคาดการณ์ว่าการส่งออกไก่เนื้อของไทยจะขยายตัวเพิ่มขึ้นไม่มากนัก เนื่องจากตลาดสหภาพยุโรปซึ่งเป็นตลาดหลักของไทยมีการขยายตัวเต็มโควตา (160,000 ตัน) แล้ว ดังนั้น

ปริมาณการส่งออกในตลาดสหภาพยุโรปอาจจะเพิ่มขึ้นได้อีกเล็กน้อยรวมทั้งชาวคูดาอะเบียได้ออกประกาศยกเลิกมาตรการห้ามนำเข้าชั่วคราวเนื้อไก่และผลิตภัณฑ์ไก่สดจากไทย (18 สิงหาคม 2551) ยังคงเป็นปัจจัยสำคัญที่มีผลต่อปริมาณการส่งออกเนื้อไก่ของไทย

ราคาเนื้อไก่ของไทยในปี พ.ศ. 2553 เท่ากับ 42.78 บาทต่อ กก. มีแนวโน้มเพิ่มขึ้นเรื่อยๆ จากปี พ.ศ. 2552 ซึ่งเท่ากับ 38.14 บาทต่อ กก. และ 31.55 บาทต่อ กก. ในปี 2549 (รูปที่ 2.8 (b))



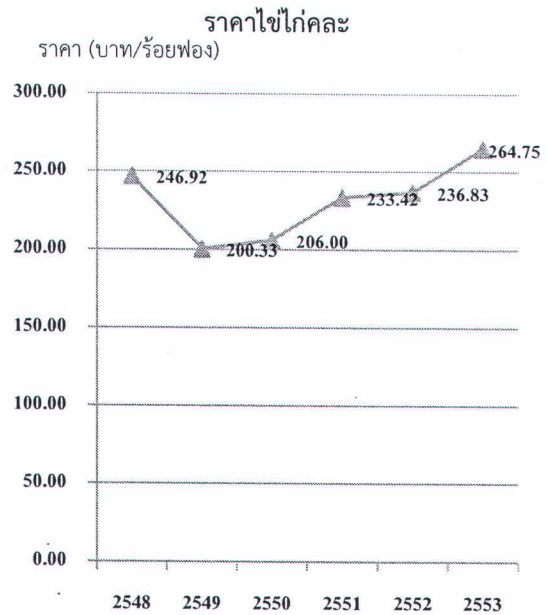
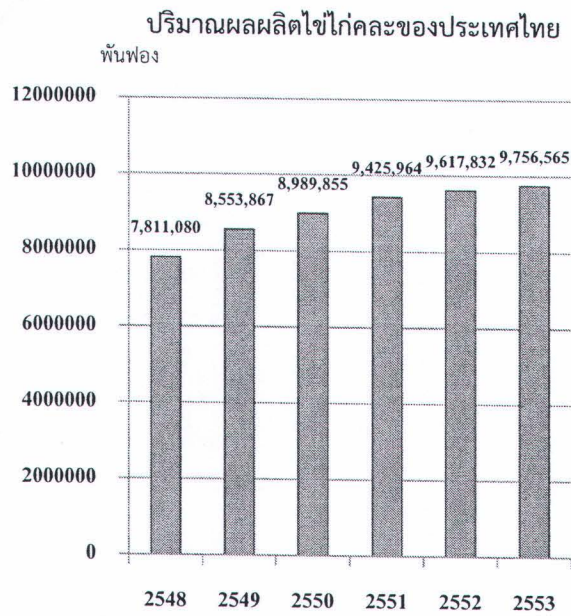
ที่มา: สำนักงานเศรษฐกิจการเกษตร (2553ก,ข)

รูปที่ 2.8 (a) ปริมาณผลผลิตไก่เนื้อระดับประเทศ (b) ราคาไก่รุ่นพันธุ์เนื้อ ระดับประเทศ (บาทต่อ กก.)

ไก่ไข่

ในด้านสถานการณ์การผลิต ในช่วง 5 ปี (2548-2553) ผลผลิตไข่ไก่ขยายตัวอย่างต่อเนื่อง หลังจากภาวะการระบาดของโรคไข้หวัดนก (Bird Flu) ในปี 2547 โดยกรมปศุสัตว์มีความเข้มงวดในการเลี้ยงสัตว์ปีกมากขึ้น ทำให้การเลี้ยงไก่ไข่มีการพัฒนาไปโดยส่วนใหญ่ได้ปรับเปลี่ยนการเลี้ยงจากโรงเรือนระบบเปิดเป็นโรงเรือนระบบปิดที่ควบคุมอุณหภูมิโดยระบบระเหยไอน้ำเย็น (Evaporative Cooling System หรือ EVAP) เพื่อให้ได้มาตรฐานฟาร์มตามที่กรมปศุสัตว์กำหนด ทำให้การเลี้ยงไก่ไข่มีมาตรฐานฟาร์มมากขึ้น โดยในปี พ.ศ. 2553 มีผลผลิตไข่ไก่จำนวน 9,756 ล้านฟอง ซึ่งเพิ่มจากปริมาณ 7,811 ล้านฟองในปี พ.ศ. 2549 (รูปที่ 2.9 (a)) ในจำนวนนี้ ร้อยละ 98 เป็นการบริโภคภายในประเทศ และร้อยละ 1.6 เป็นการส่งออก

ในด้านสถานการณ์การตลาด ราคาไข่ไก่ของไทยในปี พ.ศ. 2553 เท่ากับ 2.64 บาทต่อฟอง เพิ่มขึ้น จากปีพ.ศ. 2552 ซึ่งเท่ากับ 2.36 บาทต่อฟอง ราคาต่ำเกิดในปี พ.ศ. 2549 เท่ากับ 2.0 บาทต่อฟอง ราคาไข่ มักถูกกำหนดโดยรัฐบาล เช่น มีมาตรการต่างๆ ของ Egg Board ได้กำหนดปริมาณการนำเข้าฟอ-แม่พันธุ์ (PS) และขอความร่วมมือปลดแม่ไก่ไข่ยืนกรงก่อนกำหนด ทำให้ปริมาณไข่ไก่ใกล้เคียงกับการบริโภค หรือในบางปี อาจมีการนำเข้าฟอแม่พันธุ์อย่างเสรี ทำให้ปริมาณไข่ไก่มีมาก ส่งผลทำให้ราคาไข่ถูกลง เป็นต้น



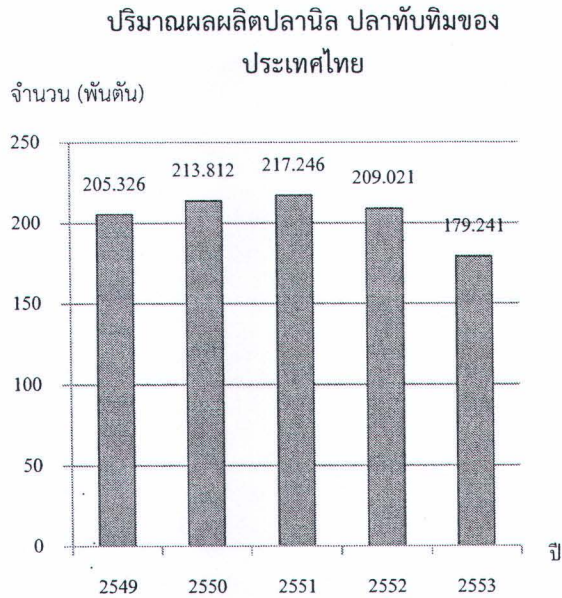
ที่มา: สำนักงานเศรษฐกิจการเกษตร (2553ก,ข)
รูปที่ 2.9 (a) ปริมาณผลผลิตไข่ไก่คละของประเทศไทย (b) ราคาไข่ไก่คละ (บาทต่อร้อยฟอง)

ปลานิล ปลาทับทิม

ผลผลิตปลานิลและปลาทับทิมในประเทศไทย อยู่ที่ 179,241 ตันในปี พ.ศ. 2553 ลดลงจากปี พ.ศ. 2552 ซึ่งสูงเท่ากับ 209,021 ตัน ผลผลิตในช่วงปี พ.ศ. 2549-2552 อยู่ในระดับ 205,000-217,000 ตัน (รูปที่ 2.10 (a)) ในปี พ.ศ. 2551 ผลผลิตปลาของเกษตรกรที่เลี้ยงปลานิล ปลาทับทิม ได้รับสภาวะราคาปลาเนื้ออ่อนช่วงตกต่ำ ทำให้ผู้เลี้ยงปลาบางส่วนประสบปัญหาขาดทุน บางรายก็ต้องพักกระชัง หรือเลิกเลี้ยงปลาส่งผลให้ปี พ.ศ. 2552 ผลผลิตปลาลดลง แต่ในพื้นที่จังหวัดเชียงใหม่และจังหวัดลำพูน กลับพบว่าผลผลิตปลาในปี พ.ศ. 2552 เพิ่มขึ้นจากปี พ.ศ. 2551 จากจำนวน 1,111 ตันในจังหวัดเชียงใหม่ และ 832 ตัน ในจังหวัดลำพูน เพิ่มขึ้นเป็น 1,595 ตันในจังหวัดเชียงใหม่ และ 992 ตันในจังหวัดลำพูน รวม 2 จังหวัดผลผลิตปลาเพิ่มขึ้น 644 ตัน หรือร้อยละ 25 ภายใน 1 ปี ซึ่งอาจเป็นเพราะผลผลิตลดลงในจังหวัดอื่น (รูปที่ 2.10(b))

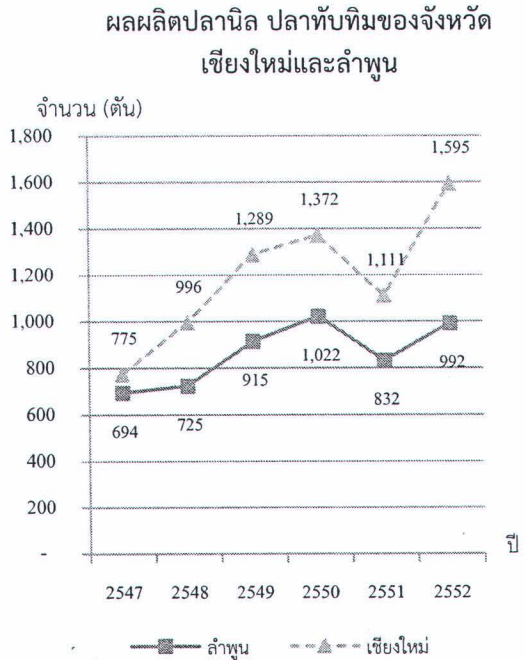
สถานการณ์การเลี้ยงปลาโดยภาพรวมของประเทศไทยยังคงลดลง ถึงแม้ว่าราคาน้ำมันจะลดลงเป็นอย่างมาก ส่งผลถึงราคาอาหารและวัตถุดิบการเลี้ยงมีราคาลดลงแล้วก็ตาม

ราคาผลผลิตปลานิล ปลาทับทิมของประเทศไทยเฉลี่ยเท่ากับ 61.97 บาทต่อ กก. ในปี พ.ศ. 2553 ซึ่งลดลง จากราคาเฉลี่ย 65.64 บาทต่อกก. ที่ได้รับในปี พ.ศ. 2550 ราคาผลผลิตปลานิลและทับทิมนี้ มีการแกว่งตัวขึ้นลงเล็กน้อยในรอบ 5 ปี ราคาต่ำที่ได้เท่ากับ 60.41 บาทต่อ กก. ในปี พ.ศ. 2549 (รูปที่ 2.10 (c))



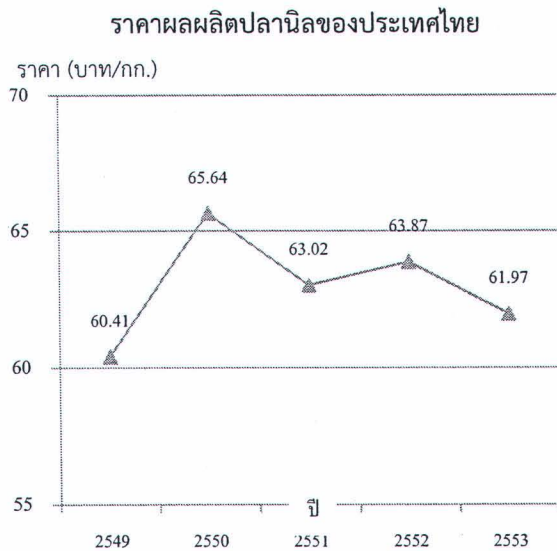
ที่มา: กรมประมง (2553ก)

รูปที่ 2.10 (a) ปริมาณผลผลิตปลานิล ปลาที่บิทิม ระดับประเทศ (พันตัน)



ที่มา: สำนักงานเศรษฐกิจการเกษตร (2553ก,ข)

(b) ผลผลิตปลานิล ปลาที่บิทิม ระดับประเทศ (ตัน)



ที่มา: กรมประมง (2553ข)

รูปที่ 2.10 (c) ราคาปลานิล ปลาที่บิทิม ระดับประเทศ (บาทต่อ กก.)

ในบทนี้ ได้ทบทวนวรรณกรรมเกี่ยวกับเกษตรพันธสัญญาโดยทั่วไป ผลกระทบ ความเสี่ยง การปรับตัวของเกษตรกร และนโยบายของภาครัฐ ที่เกี่ยวข้องกับเกษตรพันธสัญญา นอกจากนั้นได้นำเสนอ ข้อมูลสถิติภูมิเบื้องต้นเกี่ยวกับพืชและสัตว์ที่ศึกษาในโครงการวิจัยนี้ พอให้เห็นภาพ จะเห็นว่า พืชและสัตว์ในระบบเกษตรพันธสัญญานั้น มักเป็นชนิดพืชหรือสัตว์ที่เกี่ยวข้อง ไม่ว่าจะทางด้านการนำผลผลิตไปแปรรูป ในโรงงาน เช่น มันฝรั่ง ถั่วเหลืองฝักสด ข้าวโพดหวาน ข้าวโพดฝักอ่อน มะเขือเทศ หรือ ทางด้านเทคโนโลยีการผลิต และปัจจัยการผลิตที่มีบริษัทเป็นเจ้าของ เช่น พริก ข้าวโพดเมล็ดพันธุ์ ปลาหีบหิม สุก รไก่เนื้อ ไก่ไข่ เป็นต้น เกษตรพันธสัญญาจึงเป็นความสัมพันธ์เชื่อมโยงกันระหว่างเกษตรกร และ บริษัทธุรกิจการเกษตร ซึ่งรูปแบบความสัมพันธ์และผลของความสัมพันธ์นั้น มีหลากหลาย ดังจะได้แจกแจงในผลของการศึกษาในบทต่อไป



