

### บทที่ 3

#### ประติมากรรมที่พบในจังหวัดลพบุรี

กลุ่มงานประติมากรรมที่พบในเขตจังหวัดลพบุรีปัจจุบัน ส่วนใหญ่จัดแสดงอยู่ที่พิพิธภัณฑสถานแห่งชาติ สมเด็จพระนารายณ์ การจัดจำแนกกลุ่มประติมากรรมเหล่านี้ไม่สามารถจัดแบ่งโดยใช้สถานที่ค้นพบเป็นเกณฑ์ได้ทั้งหมด ทั้งที่หากสามารถใช้เกณฑ์การจำแนกดังกล่าว จะช่วยให้เข้าใจถึงการแพร่กระจายของวัฒนธรรมเขมรในแต่ละช่วงเวลาของเขตพื้นที่จังหวัดลพบุรี ได้ดียิ่งขึ้น แต่ก็มีข้อจำกัดที่สำคัญอยู่ว่าประติมากรรมส่วนใหญ่ไม่ปรากฏแหล่งที่มา หรือมีประวัติการค้นพบที่คลุมเครืออยู่มาก บางชิ้นแม้จะทราบที่มาว่าได้มาจากโบราณสถานแห่งใด แต่ก็ไม่อาจแน่ใจได้เลยว่าเป็นของที่มีมาแต่เดิมในโบราณสถานแห่งดังกล่าวหรือไม่ เพราะโบราณสถานในเขตจังหวัดลพบุรีหลายแห่งก็มีหน้าที่เป็นเสมือนแหล่งเก็บรวบรวมโบราณวัตถุ หรือของที่เชื่อว่ามีศักดิ์สิทธิ์มาตั้งแต่โบราณแล้ว<sup>1</sup>

ดังนั้นการจัดจำแนกประติมากรรมที่ค้นพบในเขตจังหวัดลพบุรีในที่นี่จึงจะแยกตามรูปลักษณะของชิ้นงานประติมากรรมดังต่อไปนี้

#### 1. ประติมากรรมรูปบุคคล

กลุ่มประติมากรรมรูปบุคคลที่ค้นพบในเขตจังหวัดลพบุรีอาจจัดจำแนกตามลักษณะทางประติมานวิทยาได้เป็นสองกลุ่มใหญ่ ได้แก่ กลุ่มพระพุทธรูป และกลุ่มประติมากรรมรูปบุคคลอื่นๆ ซึ่งมีทั้งรูปเทพเจ้าในศาสนาพราหมณ์ รูปพระโพธิสัตว์ รวมถึงรูปประติมากรรมชั้นรองทั้งหลายไม่ว่าจะเป็น ทวารบาล ยักษ์ หรือเทวดาต่างๆ

อนึ่ง สำหรับกลุ่มพระพุทธรูปนั้นอาจจะแยกย่อยได้ตามวัสดุที่ใช้ในการผลิต คือ งานสลักศิลา และงานหล่อสำริด โดยในที่นี่จะกล่าวถึงกลุ่มพระพุทธรูปอย่างที่เกี่ยวข้องกับเขมรโดยตรง และอาจจะมี ความเกี่ยวข้องกับอิทธิพลทางด้านการเมืองการปกครอง ส่วนกลุ่มที่เชื่อว่าจะได้รับอิทธิพลจากเขมร (ไม่ว่าช่างหรือผู้มีอำนาจสั่งผลิตชิ้นงานจะเป็นกลุ่มชาติพันธุ์เขมรหรือไม่ก็ตาม ขออนุญาตไม่กล่าวถึงไว้ที่นี่แต่ให้ดูในชุดงานวิจัยเดียวกันเล่มถัดไป) และได้พัฒนามาเป็นลักษณะเฉพาะของตนเองอย่างที่เรียกกันโดยทั่วไปว่า “พระอุทอง 1” ซึ่งคงเป็นพื้นฐานให้กับพระพุทธรูปในช่วงศิลปะอยุธยาตอนต้นจะกล่าวถึงเฉพาะเท่าที่จำเป็นเท่านั้น

<sup>1</sup> ยอร์ช เซเดส์, ประชุมศิลาจารึกภาคที่ 2 จารึกทวารวดี ศรีวิชัย ละโว้ (กรุงเทพฯ : กรมศิลปากร, 2504), 12.

### 1.1 พระพุทธรูปศิลา

งานสลักศิลารูปพระพุทธรูปที่อาจจะกำหนดอายุได้อยู่ในช่วงสมัยก่อนศิลปะบายันที่พบในเขตจังหวัดลพบุรีมีอยู่ไม่มากนักเมื่อเทียบกับงานที่อาจจะกำหนดอายุได้อยู่ในช่วงศิลปะบายัน หรือหลังจากนั้น ตัวอย่างของงานศิลปกรรมที่จัดแสดงอยู่ในพิพิธภัณฑสถานแห่งชาติ สมเด็จพระนารายณ์ ก็ปรากฏอยู่เพียงแค่สามองค์เท่านั้นทั้งหมดพบในเขตเมืองเก่าลพบุรี และล้วนแล้วแต่เป็นพระพุทธรูปทรงเครื่องนาคปรก ซึ่งถือได้ว่าเป็นแบบที่นิยมมากที่สุด ศิลปะนครวัด<sup>2</sup> ในที่นี้จะกล่าวถึงตัวอย่างที่สำคัญเพียงสององค์เท่านั้น

พระพุทธรูปองค์แรกมีสภาพชำรุดเสียหายค่อนข้างมากเหลือเพียงเฉพาะแต่พระวรกายส่วนบน และส่วนเศียรของนาคที่แหงนมองเศียรนาคองค์กลางตามอย่างศิลปะเขมรเท่านั้น ส่วนพระกรไล่ตั้งแต่พระอังสาหักเสียหายไปทั้งหมดทำให้ไม่มีหลักฐานว่าแสดงมุทราใดอยู่ แต่หากพิจารณาจากพระพุทธรูปนาคปรกที่พบโดยทั่วไปแล้วก็อาจจะคาดคะเนได้ว่าแสดงธยานมุทราหรือปางสมาธิอยู่ พระพักตร์มีลักษณะแข็งกระด้าง พระเนตรมองตรงตามอย่างศิลปะเขมรที่มักจะอธิบายกันว่าเกี่ยวข้องกับกรสลักเทวรูปในศาสนาพราหมณ์ที่เน้นการแสดงพลังอำนาจมาก่อน (รูปที่ 65) สีพระพักตร์เช่นนี้แตกต่างจากพระพุทธรูปในศิลปะบายันอย่างชัดเจน



รูปที่ 65. พระพุทธรูปที่  
พิพิธภัณฑสถาน  
แห่งชาติ สมเด็จพระ  
นารายณ์

<sup>2</sup> ของ บวสเชอเลีย, ประติมากรรมขอม, ศาสตราจารย์หม่อมเจ้า สุภัทราวดี ดิศกุล ทรงเรียบเรียง (กรุงเทพฯ : กรุงเทพมหานครพิมพ์, 2515), 54.

เครื่องทรงของพระพุทธรูปดังกล่าวประกอบด้วยชุดเครื่องทรงมงกุฎที่อาจจะหีบยืมคำศัพท์ที่ใช้เรียกอยู่ในสมัยอยุธยามาใช้ได้ว่า<sup>3</sup> มีพระมาลา หมายถึงชับในที่เป็นเครื่องถักใช้เก็บรวบพระเกศาอยู่ภายในทำให้เกิดขอบเส้นนูนอยู่ที่บริเวณโดยรอบของพระนลาฎที่หลายครั้งมักจะเกิดความสับสนกับไรพระศก พระเกศารวบเป็นมวยตั้งขึ้นเหนือพระเศียรมีเกี้ยวยอด คือเครื่องผูกรัดพระเกศา หรือที่เรียกได้อีกอย่างว่ารัดเกล้า มีรูปร่างคล้ายวงแหวนซ้อนลดหลั่นกันเป็นชั้นในรูปทรงกรวย คาดทับด้วยกระบังหน้ามงกุฎ (รูปที่ 66) ลักษณะเช่นนี้คงเป็นอย่างไรที่สวมใส่จริงและส่งอิทธิพลให้แก่กลุ่มวัฒนธรรมในรุ่นหลังอย่างเช่น อยุธยา และสุโขทัย เป็นต้น

รูปที่ 66. รายละเอียด  
ของการทรงชุดศิรา  
ภรณ์



ลวดลายที่ประดับอยู่ที่กระบังหน้าของพระพุทธรูปองค์ดังกล่าวมีลักษณะเป็นลายรูปสามเหลี่ยมคล้ายเส้นซิกแซก ค้นจังหวะด้วยลายดอกกลมที่สลักกลีบดอกไม่ถี่กว่าที่พบโดยทั่วไป ลักษณะเช่นนี้แปลกไปจากลวดลายบนกระบังหน้าที่ปรากฏอยู่โดยทั่วไปในศิลปะเขมร ซึ่งมักจะประดับด้วยลายแถบลูกประคำจึงอาจสะท้อนให้เห็นถึงลักษณะท้องถิ่นบางประการ

รูปแบบของเครื่องทรงที่สำคัญอีกประการหนึ่งที่ปรากฏอยู่ในพระพุทธรูปองค์ดังกล่าวก็คือ การสวมกุดชก และกรองศอที่มีอุบะขนาดเล็กรูปร่างคล้ายเขี้ยวห้อยประดับอยู่ กรองศอที่มีลักษณะเช่นนี้พบได้บ่อยครั้งในพระพุทธรูปสำริดขนาดเล็ก และพบอยู่เสมอในกลุ่มภาพสลักรูปพระพุทธเจ้าและบุคคลในปราสาทศิลปะขอม อย่างไรก็ตามก็ตีลักษณะเช่นนี้ได้เริ่มปรากฏมาก่อนแล้วตั้งแต่ช่วงปลายของศิลปะนครวัด เช่นที่ปราสาทมมานนท์ (ดูตัวอย่างในรูปที่ 67) ในประเทศกัมพูชา เป็นต้น

<sup>3</sup> ดูรายละเอียดเพิ่มเติมได้ใน ศิริพจน์ เหล่ามานะเจริญ, "ปราชญ์เก่าเล่าว่า : เรื่องของศิราภรณ์," ตำราวิชาการ ป. 4 ฉ. 1 (มกราคม - มิถุนายน 2548) : 72 - 81.



รูปที่ 67. ตัวอย่าง  
ภาพสลักจาก  
ปราสาทมมานนท์

พระพุทธรูปองค์ที่สองซึ่งพบในเขตเมืองเก่าลพบุรีเช่นกันมีสภาพค่อนข้างสมบูรณ์กว่าองค์แรกกล่าวคือ ชำรุดหักหายไปเฉพาะที่ส่วนท่อนพระกร และเศียรนาคเท่านั้น บริเวณพระพักตร์ยังคงลักษณะที่ค่อนข้างครบถ้วนสมบูรณ์มีเพียงพระนาสิกที่บิ่นหายไปแล้ว พระเนตรมองตรงแต่ไม่เบิกโพลงเช่นองค์แรก อย่างไรก็ตามก็ยังคงสังเกตเห็นถึงลักษณะพระพักตร์แบบนครวัดอย่างชัดเจน องค์พระพุทธรูปเปลี่ยนเปล้า ไม่มีเส้นแสดงขอบจีวรเลยแต่มีขอบสงปรากฎอยู่ที่บริเวณนั้น พระองค์ ลักษณะเช่นนี้เป็นไปได้ที่จะเคยมีการถวายเครื่องทรงสำหรับพระพุทธรูปดังเช่นธรรมเนียมที่ถือปฏิบัติกันในปัจจุบัน เพราะได้เคยปรากฏข้อความการถวายสิ่งของให้แก่รูปเคารพต่างๆ ในจารึกของวัดมณฑลธรรมเขมรด้วย<sup>4</sup> ท่อนพระกรแม้จะหักหายไปแล้วยังปรากฏเหลือพระหัตถ์ที่อยู่ในท่าแสดงธยานมุทราวางไว้ที่บนพระเพลา รองรับด้วยขนดนาคที่เอนสอบลงตามอย่างที่ปรากฏในศิลปะนครวัด (รูปที่ 68)

<sup>4</sup> อ่างใน กมลเศวต ภัตตราจารย์, ศาสนาพราหมณ์ในอาณาจักรขอม, 21, 33.

รูปที่ 68. พระพุทธรูปที่  
พิพิธภัณฑสถาน  
แห่งชาติ สมเด็จพระ  
นารายณ์



เครื่องทรงของพระพุทธรูปองค์นี้มีประดับเพียงแต่เครื่องมงกุฎเท่านั้น โดยมีลักษณะคล้ายคลึงกับที่ปรากฏอยู่ในพระพุทธรูปองค์แรกแต่มีเกี้ยวยอดที่ซ้อนชั้นถี่กว่าและอยู่ในรูปทรงกรวยอย่างแท้จริงซึ่งใกล้เคียงกับกลุ่มพระพุทธรูปทรงเครื่องในศิลปะบายน

สำหรับกลุ่มพระพุทธรูปสลักจากศิลาส่วนใหญ่ที่พบในจังหวัดลพบุรีเป็นพระพุทธรูปนาคปรก ที่มีลักษณะบางประการแสดงให้เห็นถึงสลักเลียนแบบรสนิยมอย่างบายน ซึ่งอาจจะเป็นไปได้ทั้งว่าเกิดจากการที่เป็นฝีมือการสลักจากช่างท้องถิ่นในช่วงร่วมสมัยกับบายน หรือเพราะเป็นฝีมือช่างในสมัยหลัง (แต่ควรมีอายุก่อนการสถาปนากรุงศรีอยุธยา) ที่พยายามเลียนแบบชิ้นงานศิลปกรรมในสมัยบายนก็เป็นได้ (ดูตัวอย่างในรูปที่ 69)



รูปที่ 69. ตัวอย่างพระพุทธรูป  
สมัยบายน หรือหลังบายน  
เล็กน้อย จากพิพิธภัณฑสถาน  
แห่งชาติ สมเด็จพระนารายณ์

แม้ว่างานประติมากรรมเหล่านี้จะยากต่อการที่ซัดลงไปว่าสร้างขึ้นในสมัยใดระหว่าง  
 บายน กับหลังบายนแน่ แต่ก็สามารถนำมาเปรียบเทียบได้กับกลุ่มงานประติมากรรมที่พบในแถบ  
 โบราณสถานเนินทางพระ อำเภอสามชุก จังหวัดสุพรรณบุรี และแถบพื้นที่ใกล้ปราสาทเมืองสิงห์  
 จังหวัดกาญจนบุรี ได้อย่างชัดเจน (ดูตัวอย่างในรูปที่ 70) และคงจะพัฒนาต่อไปเป็นพระพุทธรูป  
 ในช่วงต้นของศิลปะอยุธยา (ดูรายละเอียดเพิ่มเติมในชุดงานวิจัยเล่มถัดไป)



รูปที่ 70. ตัวอย่างเศียร  
 พระพุทธรูปที่ได้จากบริเวณเมือง  
 สิงห์ ปัจจุบันจัดแสดงอยู่ที่  
 พิพิธภัณฑ์สถานแห่งชาติ พระ  
 นคร

การที่พบพระพุทธรูปที่มีลักษณะคล้ายคลึงกันทั้งรูปพระพักตร์ และสัดส่วนเป็นจำนวน  
 มากเช่นนี้ในเขตเมืองเก่าลพบุรี ชวนให้คิดไปได้ว่าอาจจะสร้างขึ้นพร้อมกันเพื่อประดิษฐานอยู่รอบ  
 ระเบียงคดตามอย่างที่นิยมอยู่ในสมัยหลังจากนี้ คือในศิลปะแบบอยุธยาตอนต้น<sup>5</sup> โดยจะสังเกต  
 ต่อไปได้ว่าพระพุทธรูปเหล่านี้ส่วนใหญ่จะพบที่วัดพระศรีรัตนมหาธาตุ ลพบุรี ทั้งสิ้น นอกจากนี้ยังมี  
 มีหลักฐานว่าพระพุทธรูปหลายองค์มีร่องรอยการลงรักและพอกปูนเปลี่ยนรูปพระพักตร์ใหม่ตาม  
 รสนิยมในศิลปะอยุธยาตอนปลาย ซึ่งคงจะตรงกับช่วงรัชสมัยของสมเด็จพระนารายณ์ (ดูตัวอย่าง  
 ในรูปที่ 71) ยิ่งตอกย้ำให้เชื่อได้อีกว่าพระพุทธรูปเหล่านี้เคยถูกจัดวางอยู่ร่วมกันมาก่อนแล้ว

<sup>5</sup> ดูรายละเอียดเพิ่มเติมได้ใน สันติ เล็กสุขุม, ศิลปะอยุธยา : งานช่างหลวงของแผ่นดิน, 44.



รูปที่ 71. ตัวอย่างพระพุทธรูป  
ที่มีร่องรอยการลงรักและพอก  
ปูนทับสมัยอยุธยาตอนปลาย

อนึ่ง แม้การประดิษฐานพระพุทธรูปเจ้าลอยพระองค์ที่รอบระเบียงคดนี้ไม่มีหลักฐานปรากฏชัดในศิลปะเขมร แต่ก็พอจะเห็นได้ถึงเค้าลงในปราสาทสมัยบายนบางหลัง เช่น ปราสาทตาพรหมที่น่าจะเคยมีการสลักรูปพระพุทธรูปขนาดใหญ่อยู่ภายในซุ้มเรือนแก้วเรียงต่อกันตลอดผนังระเบียงคด (รูปที่ 72) อย่างไรก็ตาม พระพุทธรูป (?) เหล่านี้ได้ถูกสกัดทิ้งไปหมดแล้ว

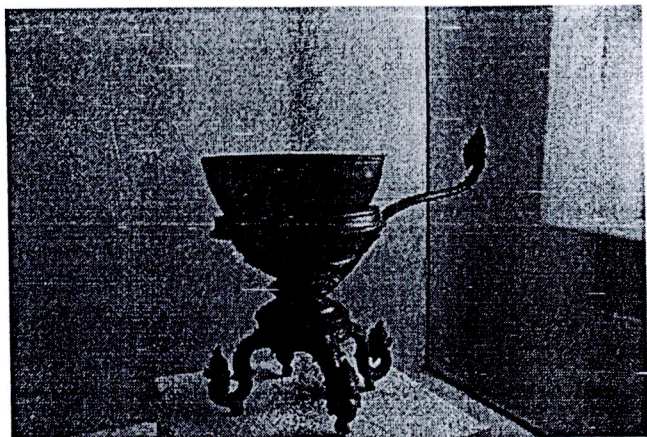
รูปที่ 72. ซุ้ม  
พระพุทธรูปที่ระเบียง  
คดปราสาทตาพรหม  
ปัจจุบันมีกองหินบังไว้  
เกือบทั้งหมด



### 1.2 พระพุทธรูปสำริด

ได้มีการพบกลุ่มพระพุทธรูปขนาดเล็กคือมีส่วนสูงไม่เกินหนึ่งฟุตทำจากสำริดเป็นจำนวนมากในพื้นที่จังหวัดลพบุรี โดยบางท่านได้สันนิษฐานว่าน่าจะมีแหล่งผลิตสำคัญอยู่ที่อำเภอชัยบาดาลมาตั้งแต่ในช่วงพุทธศตวรรษที่ 17 ตรงกับศิลปะนครวัด และขยายตัวการเป็นกลายเป็น

อุตสาหกรรมขนาดใหญ่ในช่วงรัชกาลของพระเจ้าชัยวรมันที่ 7<sup>6</sup> ตรงกับสมัยของศิลปะบายน อุตสาหกรรมดังกล่าวคงไม่ได้หมายถึงการหล่อพระพุทธรูปสำริดเป็นการเฉพาะเจาะจง หากแต่หมายรวมถึงการผลิตรูปเคารพอื่นๆทั้งในและนอกศาสนาพุทธ จนกระทั่งแม้แต่เครื่องใช้ไม้สอยหรือเครื่องประดับสำริดต่างๆ ที่มีการค้นพบหลักฐานอยู่มากเช่นเดียวกัน (ดูตัวอย่างได้ในรูปที่ 73)



รูปที่ 73. ตัวอย่างเครื่องใช้สำริดได้จากเขตพื้นที่เมืองเก่าลพบุรี ปัจจุบันจัดแสดงอยู่ที่พิพิธภัณฑสถานแห่งชาติสมเด็จพระนารายณ์

ถึงแม้ว่าข้อสันนิษฐานดังกล่าวจะไม่มีอ้างอิงข้อมูล หรือกล่าวถึงเหตุผลในการวิเคราะห์และสันนิษฐาน กระนั้นก็ดีเขตพื้นที่จังหวัดลพบุรีก็มีร่องรอยการเป็นแหล่งวัตถุบิ และแหล่งถลุงโลหะขนาดใหญ่มาตั้งแต่สมัยก่อนประวัติศาสตร์ตอนปลายแล้ว<sup>7</sup> พระพุทธรูปสำริดส่วนใหญ่ที่พบก็สามารถจัดจำแนกอยู่ในศิลปะแบบนครวัด และบายนอย่างไม่ต้องสงสัย อย่างไรก็ตาม หลักฐานส่วนใหญ่ที่พบไม่สามารถอ้างอิงแหล่งที่มาได้อย่างชัดเจน ในที่นี้จึงได้เลือกหลักฐานที่ใช้ศึกษาเป็นกรณีเฉพาะจากกลุ่มพระพุทธรูปจำนวนหนึ่งที่พบพร้อมสถูปจำลองสำริดชุดได้จากวิทยาลัยครูเทพสตรี หรือที่ปัจจุบันใช้ชื่อว่าสถาบันราชภัฏเทพสตรีเมื่อไม่นานมานี้เท่านั้น

พระพุทธรูปกลุ่มดังกล่าว ทั้งหมดเป็นพระพุทธรูปห่มคลุมทรงเครื่องอย่างกษัตริย์โดยประกอบด้วยชุดของมงกุฎ สวมกุดนทลและกรองศอที่มักปรากฏลายประจำยามคั่นจังหวะอยู่กึ่งกลางพระอุระ บางองค์สวมพาทูรัด คาดสายรัดพระองค์ที่มีพระบันเนงเป็นรูปลายดอกกลมหรือลายประจำยาม มีลายพวงอุษะรูปรางคล้ายเขี้ยวห้อยประดับอยู่ตลอดแนวของสายรัดพระองค์ ถัด

<sup>6</sup> Marlene L. Zefferys, Nicholas S. Zefferys and Jeffrey Stone, Heaven and Empire (Bangkok : White Lotus, 2001), 19.

<sup>7</sup> ดู สุรพล นาตะพินธุ, "หลักฐานจากบ้านท่าแคและข้อคิดบางประการเกี่ยวกับชุมชนโบราณในที่ราบภาคกลางตอนล่าง," ใน แหล่งโบราณคดีบ้านท่าแค (กรุงเทพฯ : กรมศิลปากร, 2527), 1 – 12. ; สุรพล นาตะพินธุ, "ลพบุรี : เมืองโบราณคดี : เน้นเรื่องการถลุงทองแดงสมัยโบราณในจังหวัดลพบุรี," ใน เอกสารสัมมนาประวัติศาสตร์ลพบุรีครั้งที่ 2 (ลพบุรี : วิทยาลัยครูเทพสตรี, 2528), 125 – 133.

มาที่แถบหน้านางประดับไว้ด้วยลวดลายประดิษฐ์อยู่เสมอ (ดูตัวอย่างได้ในรูปที่ 74) ลักษณะเช่นนี้อาจเทียบเคียงได้กับชุดเครื่องประดับของพระพุทธรูปศิลาที่กล่าวถึงข้างต้น



รูปที่ 74. ตัวอย่าง  
พระพุทธรูปที่ขุดได้  
จากสถาบันราชภัฏ  
เทพสตรี



ประเด็นสำคัญที่ปรากฏอยู่ในพระพุทธรูปทรงเครื่องกลุ่มนี้คือ พระพุทธรูปบางองค์ปรากฏลายแทรกที่แถบกระบังหน้า กล่าวคือ โดยปกติแล้วลวดลายที่ปรากฏอยู่ในแถบกระบังหน้ามักจะเป็นลายแถวเม็ดประคำ หรือลวดลายประดับอื่นๆที่ซ้อนลดหลั่นกันเป็นชั้นโดยมีจุดเริ่มต้นและจุดสิ้นสุดของแถบลายอยู่ที่ส่วนปลายสุดของกระบังหน้าแต่ละด้าน แต่พระพุทธรูปเหล่านี้กลับปรากฏมีลายแทรกอยู่ที่ระหว่างกลางของแถวลายเหล่านี้โดยมีขอบปลายทั้งสองด้านของแถวลายสิ้นสุดลงก่อนที่จะถึงส่วนปลายสุดของกระบังหน้า (ดูตัวอย่างได้ในรูปที่ 75) ลักษณะเช่นนี้ ศาสตราจารย์ หม่อมเจ้าสุภัททดิศ ดิศกุล ทรงอธิบายว่าเป็นลักษณะเฉพาะของศิลปะเขมรในประเทศไทย และไม่เคยปรากฏอยู่ในศิลปะเขมรที่ประเทศกัมพูชาเลย<sup>8</sup>



รูปที่ 75. ตัวอย่างของ  
แถบกระบังหน้าใน  
กลุ่มพระพุทธรูปที่ขุด  
ได้จากสถาบันราชภัฏ  
เทพสตรี

<sup>8</sup> ม.จ. สุภัททดิศ ดิศกุล, ศิลปะในประเทศไทย, พิมพ์ครั้งที่ 12 (กรุงเทพฯ : โรงพิมพ์มหาวิทยาลัยธรรมศาสตร์, 2546), 19.

อย่างไรก็ดี หากพิจารณาประกอบกับกรรมวิธีการทรงเครื่องชุดมงกุฎอย่างโบราณแล้วก็จะอธิบายในทิศทางที่แตกต่างออกไปได้ว่า ลายแทรกเหล่านี้อาจจะเกิดจากการลึกลั่นกันระหว่างขอบล่างของกระบังหน้ามงกุฎกับของของพระมาลาที่เป็นทับในจึงเผยให้เห็นแนวของเส้นพระเกศาที่ถูกถักเป็นเส้น หรือรวบดึงเข้าไปไว้ทางด้านหลัง

กลุ่มพระพุทธรูปสำริดที่ขุดพบจากแหล่งเดียวกันนั้นนอกจากจะมีพระพุทธรูปทรงเครื่องอย่างที่ไม่สวมศิราภรณ์แล้ว ยังปรากฏมีแบบที่ไม่สวมศิราภรณ์อยู่หนึ่งองค์ด้วย (รูปที่ 76) อย่างไรก็ดี พระพุทธรูปองค์นี้ก็ยังคงแสดงให้เห็นถึงความนิยมในการประดับแต่งองค์พระพุทธรูปในช่วงสมัยนั้น ดังจะเห็นได้จากการประดับลวดลายอยู่ที่สายรัดพระองค์และแถบหน้านางนั่นเอง อนึ่ง ลักษณะเช่นนี้แสดงให้เห็นถึงความเกี่ยวข้องบางประการกับกลุ่มพระพุทธรูปหลังบายนที่พบในประเทศไทย บางองค์ที่ปัจจุบันจัดแสดงอยู่ที่พิพิธภัณฑสถานแห่งชาติ พระนคร (ดูตัวอย่างได้ในรูปที่ 77)



รูปที่ 76. พระพุทธรูป  
ทรงเครื่องไม่สวมศิรา  
ภรณ์ขุดได้จากสถาบัน  
ราชภัฏ เทพสตรี

รูปที่ 77. ตัวอย่าง  
พระพุทธรูปหลังบายน  
ปัจจุบันจัดแสดงอยู่ที่  
พิพิธภัณฑสถานแห่งชาติ  
พระนคร



### 1.3 ประติมากรรมรูปบุคคลอื่นๆ

นอกเหนือไปจากกลุ่มพระพุทธรูปแล้ว ประติมากรรมรูปบุคคลชิ้นสำคัญที่พบในจังหวัดลพบุรีคงจะเป็นรูปพระกาฬที่แต่เดิมอาจจะเป็นเทวรูปพระวิษณุหรือรูปพระโพธิสัตว์มาก่อน และรูปพระโพธิสัตว์อวโลกิเตศวรเปล่งรัศมีที่วัดถ้ำคูหาสวรรค์ ซึ่งอ้างอิงต่อมาว่าได้พบถึงสององค์นำเสียดายที่ทั้งหมดได้รับการบูรณะและดัดแปลงจนเสียรูปในสมัยหลัง โดยในส่วนของรูปพระโพธิสัตว์อวโลกิเตศวรเปล่งรัศมีนั้นปัจจุบันได้ถูกดัดแปลงเป็นทวารบาลจนหมดเค้าเดิมแล้ว<sup>9</sup>

อย่างไรก็ดี เมื่อพิจารณาจากเศียรพระโพธิสัตว์อวโลกิเตศวรอีกองค์หนึ่งที่ ปัจจุบันจัดแสดงอยู่ที่พิพิธภัณฑสถานแห่งชาติ สมเด็จพระนารายณ์ เดิมได้มาจากวัดถ้ำคูหาสวรรค์ เช่นเดียวกัน (รูปที่ 78) ที่แสดงรูปพระพักตร์เหลี่ยม พระเนตรปิดสนิทแบบบายน พระกรรณสวมกุณฑล พระเกศาที่รวบเป็นมวยสูงขึ้นทางด้านบนประดับไว้ด้วยรูปพระพุทธรูปเจ้าแสดงธยานมูทรา โดยมีความหมายถึงรูปพระอมิตาภะผู้ประทับนั่งบำเพ็ญสมาธิอยู่ที่มวยพระเกศาของพระอวโลกิเตศวร ก็จะสามารถได้ถึงความคล้ายคลึงกันกับกลุ่มพระโพธิสัตว์อวโลกิเตศวรที่พบแถบบริเวณปราสาทเมืองสิงห์ (ดูตัวอย่างได้ในรูปที่ 79) และโบราณสถานเนินทางพระ จึงเป็นไปได้ว่ารูปพระอวโลกิเตศวรเปล่งรัศมีจากวัดถ้ำคูหาสวรรค์แต่เดิมก็ควรที่จะมีลักษณะใกล้เคียงกันอยู่มาก ลักษณะเช่นนี้สอดคล้องกับรูปแบบที่ปรากฏอยู่ในพระพุทธรูปศิลาปูนที่เกี่ยวข้องกับศิลปะบายน โดยบางท่านได้ตั้งข้อสังเกตว่าเป็นรูปแบบที่มักจะพบในประติมากรรมที่สร้างขึ้นในท้องถิ่น



รูปที่ 78. เศียร  
พระอวโลกิเต  
ศวร จากวัดถ้ำ  
คูหาสวรรค์

<sup>9</sup> ภาพถ่ายเก่ารูปพระโพธิสัตว์อวโลกิเตศวรเปล่งรัศมีที่วัดดังกล่าวได้ใน ตรี อมาตยกุล, "เมืองคัมภูนกัฏฐนะ," ศิลปากร 17, 2 (กรกฎาคม 2516) : 65.

รูปที่ 79. ตัวอย่างพระอว  
โลกิตเศวร พบแถบเมือง  
สิงห์ ปัจจุบันจัดแสดงอยู่  
ที่ พิพิธภัณฑสถาน  
แห่งชาติ พระนคร



นอกจากนี้ ยังปรากฏหลักฐานของประติมากรรมขนาดใหญ่กลุ่มหนึ่งที่พบจากวัดซาก โดยเป็นเศียรรูปบุคคลคล้ายยักษ์ เข้าใจว่าน่าจะเป็นรูปทวารบาลของโบราณสถานดังกล่าว ปัจจุบันจัดแสดงอยู่ที่พิพิธภัณฑสถานแห่งชาติ พระนคร (ดูตัวอย่างในรูปที่ 80)



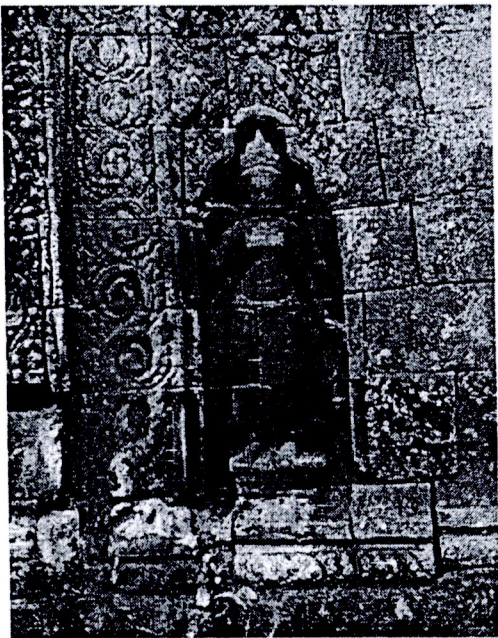
รูปที่ 80. รูปทวาร  
บาล (?) จากวัด  
ซาก

ศิวารมณ์ที่ประดับอยู่ในเศียรประติมากรรมเหล่านี้มีแถวของลายประดับรูปวงกลมขนาดค่อนข้างใหญ่อยู่ที่กระบังหน้าซึ่งแตกต่างไปจากที่ปรากฏอยู่โดยทั่วไปในศิลปกรรมเขมรที่มักจะมีประดับลายลูกประคำขนาดเล็กอยู่ในตำแหน่งเดียวกัน ที่กึ่งกลางของแถวลายรูปวงกลมบริเวณเหนือพระนลาฏประดับได้ด้วยลายรูปดอกไม้สี่กลีบตามอย่างที่นิยมอยู่ในศิลปะเขมร สอดคล้องกับรูปพระพักตร์ที่ใกล้เคียงกับพระพักตร์ของพระพุทธรูปแบบเขมรที่พบในเขตเมืองลพบุรี ต่างกัน

เพียงเศียรประติมากรรมศิลาเหล่านี้มีพระเนตรเบิกโพลงตามลักษณะทางประติมานวิทยาของยักษ์หรือทวารบาลเท่านั้น ดังนั้นจึงอาจจะกำหนดอายุประติมากรรมกลุ่มนี้ไว้ในศิลปะบายันที่ช่วงพุทธศตวรรษที่ 18 ได้

นอกจากนี้ยังค้นพบประติมากรรมรูปสตรีอีกชิ้นหนึ่ง เข้าใจว่าพบในเขตเมืองเก่าลพบุรี ปัจจุบันจัดแสดงอยู่ที่พิพิธภัณฑสถานแห่งชาติ สมเด็จพระนารายณ์ ป้ายจัดแสดงอธิบายว่าเป็นรูปนางปรัชญาปารมิตา (รูปที่ 81) ส่วนพระเศียร พระกรและพระบาทหักหายไปหมดสิ้นแล้ว แต่ก็สามารถกำหนดอายุได้จากผ้าถุงที่มีลักษณะเป็นผ้าลายดอกทบชายทับกันเป็นชั้น อย่างที่บางท่านเรียกว่าชายผ้ารูปหางปลาอยู่ที่ระหว่างพระขงค์ทั้งสองข้างโดยสามารถเปรียบเทียบได้กับรูปแบบการแต่งกายของนางอัปสรกลุ่มปราสาทในศิลปะบายัน สมัยพระเจ้าชัยวรมันที่ 7 (ดูตัวอย่างได้ในรูปที่ 82) รูปแบบเช่นนี้สอดคล้องกับสายรัดพระองค์ที่คาดทับผ้าถุงที่สลักลายดอกไม้ สักลึบคาดทับที่บริเวณส่วนพระปิ่นแห้งตามอย่างที่นิยมอยู่ในช่วงสมัยเดียวกัน

รูปที่ 81. ประติมากรรม  
รูปสตรี ใน  
พิพิธภัณฑสถานแห่งชาติ  
สมเด็จพระนารายณ์



รูปที่ 82. ตัวอย่างรูป  
นางอัปสรศิลปะบายัน  
จากปราสาทตาพรหม

จากที่ตัวอย่างที่ยกมาแสดงทั้งหมดนี้ อาจจะได้เห็นว่าประติมากรรมรูปบุคคลส่วนใหญ่ที่พบในเขตจังหวัดลพบุรีและปรากฏเหลืออยู่ในสมัยปัจจุบันนั้น มักจะกำหนดอายุสมัยได้ตั้งแต่ในช่วงพุทธศตวรรษที่ 17 ตรงกับศิลปะนครวัด และจะยิ่งปรากฏมากขึ้นในช่วงศิลปะบายนราวกลางพุทธศตวรรษที่ 18 เป็นต้นมา

## 2. ทับหลังที่พบในเขตจังหวัดลพบุรี

ชิ้นส่วนที่ใช้ประดับงานสถาปัตยกรรมในปราสาทแบบเขมรมีอยู่มากมาย แต่ที่สำคัญและได้รับการศึกษาวิจัย ตลอดจนใช้เป็นเครื่องมือในการกำหนดอายุได้เป็นอย่างดีที่สุดก็คือ ทับหลัง ซึ่งหมายถึงงานเครื่องหินจำหลัก รูปทรงแผ่นสี่เหลี่ยมผืนผ้าใช้สำหรับวางทับอยู่บนหลัง (คือข้างบน) ของกรอบประตู ทั้งนี้ทับหลังที่ถูกนำมาใช้ในการศึกษาวิจัยเกือบทั้งหมดมีหน้าที่เป็นเพียงทับหลังประดับ คือใช้สำหรับประดับตกแต่งงานสถาปัตยกรรมให้งดงามยิ่งขึ้น ไม่ได้มีหน้าที่เชิงโครงสร้างสำหรับการรองรับหรือถ่ายเทน้ำหนักแต่อย่างใด

การที่นักวิชาการส่วนใหญ่นิยมนำทับหลังมาใช้ในการกำหนดอายุปราสาทเขมรนั้นเป็นเพราะว่า ทับหลังมีปรากฏในกลุ่มสถาปัตยกรรมเขมรมาตั้งแต่ช่วงเริ่มแรกจนถึงสมัยท้ายสุดทั้งหมดนั้นมักจะสลักจากศิลา และหลายครั้งก็พบอยู่ในปราสาทที่มีจารึกระบุศักราชการสร้างที่แน่นอน ทำให้สามารถเข้าใจถึงลักษณะของวิวัฒนาการที่ต่อเนื่อง และกำหนดอายุได้ค่อนข้างชัดเจนนั่นเอง

ทับหลังชิ้นสำคัญที่พบในเขตเมืองเก่าลพบุรีมีทั้งสิ้น 4 ชิ้น ปัจจุบันล้วนแล้วแต่จัดแสดงอยู่ที่พิพิธภัณฑสถานแห่งชาติ สมเด็จพระนารายณ์ทั้งสิ้น ทับหลังเหล่านี้ส่วนใหญ่ล้วนแต่มีประวัติการค้นพบที่ชัดเจน โดยมีเพียงชิ้นเดียวเท่านั้นที่ไม่ทราบที่มาอย่างชัดเจน อย่างไรก็ตาม ยังไม่อาจแน่ใจได้ว่าทับหลังแต่ละชิ้นเดิมเป็นของสถานที่ค้นพบหรือไม่ ดังได้กล่าวมาแล้วว่ามีกรณีเคลื่อนย้ายวัตถุสำคัญที่เชื่อว่าศักดิ์สิทธิ์ทั้งหลายมาเก็บรวบรวมกันไว้ในวัดหรือโบราณสถานที่เหมาะสม เช่นที่ ศาลสูง หรือวัดพระศรีรัตนมหาธาตุ ลพบุรี เป็นต้น ในที่นี้จะทบทวนและวิเคราะห์ข้อมูล และแนวคิดเกี่ยวกับทับหลังแต่ละชิ้นดังต่อไปนี้

### 2.1 ทับหลังจากเขตเมืองเก่าลพบุรี

ทับหลังชิ้นนี้ไม่ทราบที่มาอย่างชัดเจน มีบันทึกเพียงแต่ว่าค้นพบภายในเขตเมืองเก่าลพบุรีเท่านั้น (รูปที่ 83) แม้ว่าจะมีสภาพชำรุดเสียหายไปกึ่งหนึ่ง แต่หลักฐานที่เหลืออยู่ก็มีร่องรอยพอที่จะทราบได้ว่า มีลักษณะเป็นรูปหน้ากาลคายท่อนพวงมาลัยอยู่ที่กึ่งกลางของทับหลัง ลายท่อนพวงมาลัยตั้งอยู่ในระนาบเดียวกับส่วนเศียรของหน้ากาล นักวิชาการบางท่านได้กำหนดอายุ

ของทับหลังชิ้นนี้ไว้ในช่วงศิลปะแบบพระโค - บาแค็ง<sup>10</sup> ในราวกลางพุทธศตวรรษที่ 15 อย่างไรก็ตามก็อาจจะสังเกตได้ว่าทับหลังชิ้นนี้ไม่มีลายรูปแถวกลีบบัวหงายและแท่นรองรับปลายท่อนพวงมาลัยอยู่ทางด้านล่างของทับหลัง และสามารถเปรียบเทียบได้กับทับหลังบางชิ้นที่พบอยู่ในกลุ่มปราสาทธรรม ที่เกาะแกร์ (รูปที่ 84) ในช่วงอายุเวลาที่หย่อนไปกว่าศิลปะแบบบาแค็งไม่มากนัก จึงอาจจะกำหนดอายุได้อยู่ในช่วงต้นของครึ่งหลังของพุทธศตวรรษที่ 15 ในศิลปะแบบเกาะแกร์มากกว่า



รูปที่ 83. ทับหลัง  
ที่พบจากเขต  
เมืองเก่าลพบุรี  
อายุราวพุทธ  
ศตวรรษที่ 15



รูปที่ 84. ทับ  
หลังจาก  
ปราสาทธรรมที่  
เกาะแกร์

นำสังเกตว่า หลักฐานของปราสาทอย่างเขมรที่ปรากฏอยู่ในเขตเมืองเก่าลพบุรีเท่าที่พบในปัจจุบัน ไม่มีปราสาทหลังใดที่สามารถกำหนดอายุได้ถึงช่วงพุทธศตวรรษที่ 15 ยกเว้นปราสาทปรางค์แขกเท่านั้น ทั้งนี้ยังไม่อาจยืนยันได้ว่าทับหลังชิ้นดังกล่าวเป็นของที่ได้มาจากศาสนสถานแห่งนั้นหรือไม่ โดยเฉพาะไม่มีการกล่าวถึงทับหลังที่มีลักษณะเช่นนี้ในบันทึกการสำรวจปราสาท

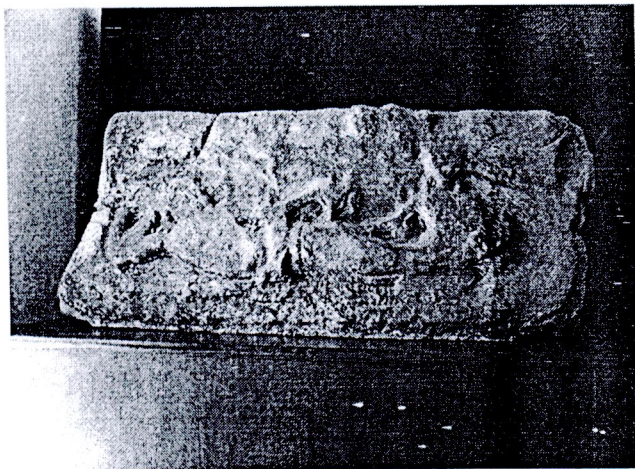
<sup>10</sup> สมिति ศิริวัฑฒ์ และมยุรี วีระประเสริฐ, ทับหลัง : การศึกษาเปรียบเทียบทับหลังที่พบในประเทศไทยและประเทศกัมพูชา (กรุงเทพฯ : กรมศิลปากร, 2533), 78.

ปรากฏ์แรกของพันตรีลามองกิแยร์เมื่อร้อยปีเศษที่ผ่านมา<sup>11</sup> ทั้งยังมีขนาดที่เล็กเกินไปหากจะติดตั้งที่ปราสาทหลังใดหลังหนึ่งในโบราณสถานดังกล่าว ดังนั้นจึงควรที่จะมีการศึกษาเพิ่มเติมกันต่อไปในอนาคต

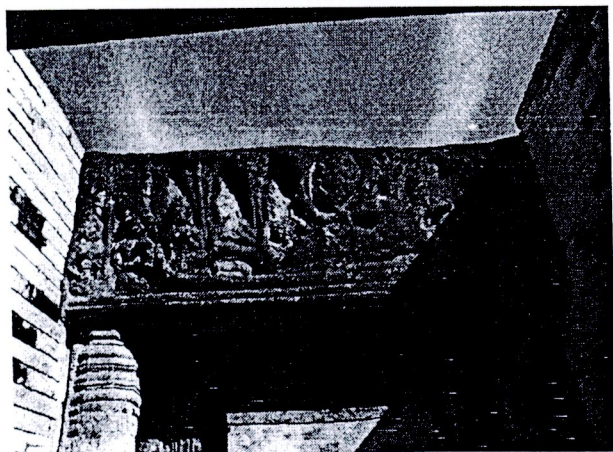
## 2.2 ทับหลังจากศาลสูง

ทับหลังจำหลักรูปพระนารายณ์บรรทมสินธุ์พบในอาคารสมัยหลังที่สร้างอยู่บนศาลสูง (รูปที่ 85) บางท่านสันนิษฐานว่าทับหลังดังกล่าวอาจกำหนดอายุอยู่พุทธศตวรรษที่ 16 - 17 อย่างไรก็ดี ศาสตราจารย์ ม.ร.ว. สุริยวุฒิ สุขสวัสดิ์ ก็ได้ระบุอายุให้ชัดเจนลงไปโดยได้เปรียบเทียบทับหลังชิ้นนี้กับทับหลังรูปพระนารายณ์บรรทมสินธุ์จากปราสาทสระกำแพงใหญ่ จังหวัดศรีสะเกษ (รูปที่ 86) ว่ามีลักษณะที่คล้ายคลึงกันมาก ดังจะสังเกตได้จากท่าการบรรทมที่ตั้งพระองค์ขึ้นกล่าวคือ ไม่ใช่การบรรทมราบ ประกอบกับการที่พระยานันทนาคราชยังไม่มีมังกรหรือเหรามารองรับ ซึ่งตรงกับคติการแสดงรูปพระนารายณ์บรรทมสินธุ์ในศิลปะก่อนสมัยนครวัด<sup>12</sup>

รูปที่ 85. ทับหลัง  
รูปนารายณ์  
บรรทมสินธุ์จาก  
ศาลสูง



รูปที่ 86. ทับหลัง  
รูปนารายณ์  
บรรทมสินธุ์จาก  
ปราสาทสระ  
กำแพงใหญ่

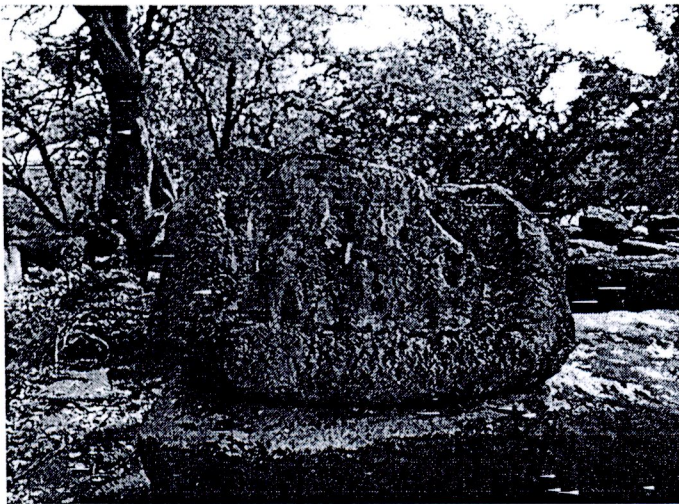


<sup>11</sup> Lunet de Lajonquière, Inventaire descriptif des Monuments du Cambodge, Tome 1, 322 – 323.

<sup>12</sup> ม.ร.ว. สุริยวุฒิ สุขสวัสดิ์, ทับหลังในประเทศไทย (กรุงเทพฯ ฯ : เมืองโบราณ, 2531), 64.

ข้อสันนิษฐานดังกล่าวของ ม.ร.ว. สุริยวุฒิ นำที่จะเป็นไปได้เมื่อเปรียบเทียบกับหลักฐานอื่นๆที่พบในเขตเมืองเก่าลพบุรี ที่มีหลักฐานบางชิ้นมีอายุอยู่ร่วมสมัยกันคือ จารึกของพระเจ้าสุริยวงษ์ที่ 1 จากศาลสูง หรือที่มักจะถูกเรียกกันสั้นๆในแวดวงผู้สนใจว่า จารึกศาลสูงนั่นเอง

แม้ว่า ทั้งทับหลังและจารึกดังกล่าวจะถูกค้นพบที่ศาลสูงแต่ก็ไม่ใช้เป็นหลักฐานการกำหนดอายุของซากฐานอาคารดังกล่าวได้ เนื่องจากอาจจะเป็นของที่ถูกรวบรวมนำมาเก็บไว้ในชั้นหลัง ทั้งยังมีการพบชิ้นส่วนประดับงานสถาปัตยกรรมบางชิ้นที่โบราณสถานดังกล่าวที่สามารถกำหนดอายุได้ในเวลาที่แตกต่างกัน (ดูตัวอย่างในรูปที่ 87)

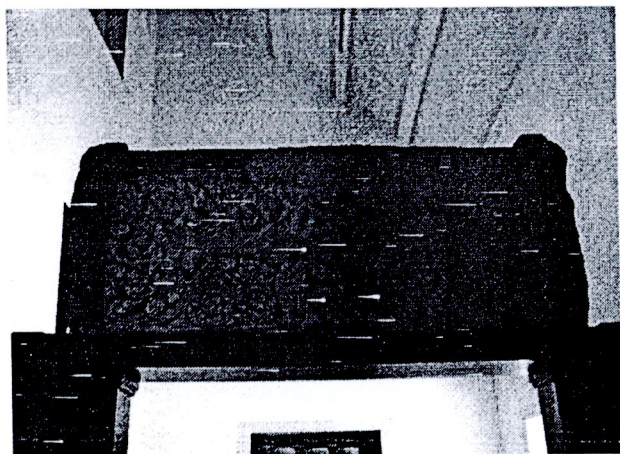


รูปที่ 87. ชิ้นส่วน  
กลีบขนุน พบที่ศาล  
สูง น่าจะกำหนด  
อายุได้ในวงศิลปะ  
แบบนครวัด

### 2.3 ทับหลังรูปพระอินทร์ประทับนั่งท่ามหาราชสีลาเหนือช้างเอราวัณ

ทับหลังชิ้นหนึ่งสลักไม่เสร็จดีนัก แสดงรูปบุคคลประทับนั่งชั้นพระขานู อย่างที่เรียกว่าท่ามหาราชสีลา อยู่เหนือเศียรช้าง คงหมายถึงพระอินทร์ทรงช้างเอราวัณ อยู่ที่กึ่งกลางของทับเป็นหลังอันเป็นจุดต้นกำเนิดของลายท่อนพวงมาลัยที่แตกแขนงออกไปทั้งสองฟากข้างของทับหลัง ที่ส่วนบนของทับหลังมีแถวของรูปบุคคลขนาดเล็กซึ่งอาจจะรูปฤาษีนั่งพนมมืออยู่ภายในซุ้มที่คั่นด้วยลายดอกบัวขาบอันเป็นลายที่นิยมอยู่ในศิลปะพระโค<sup>13</sup> (รูปที่ 88) อนึ่งการมีรูปบุคคลขนาดเล็กปะปนอยู่เสมอเป็นลักษณะที่พบได้โดยทั่วไปในทับหลังช่วงพุทธศตวรรษที่ 15

<sup>13</sup> จิลแบร์ต เดอ โคราล เรมุสอาด, ศิลปะขอม, ม.จ. สุภัทรดิศ ดิศกุล ทรงแปลและเรียบเรียง, 89, 136, 140. ; สมิทธิ ศิริภัทร์ และมยุรี วีระประเสริฐ, เล่มเดียวกัน, 78, 81.



รูปที่ 88. ทับหลังรูป  
พระอินทร์ทรงช้าง  
อาจจะ เป็นของ  
เทวสถานปราสาท  
แขกมาแต่เดิม

ป้ายจัดแสดงของพิพิธภัณฑ์ระบุไว้ว่า ทับหลังชิ้นดังกล่าวอาจเป็นของโบราณสถานปราสาทปราสาทปราสาทแขก คงเป็นด้วยความเชื่อที่ว่าปราสาทอิฐทุกหลังที่โบราณสถานดังกล่าวคงจะสร้างขึ้นในช่วงพุทธศตวรรษที่ 15<sup>14</sup> ทั้งนี้ แนวคิดดังกล่าวก็มีความเป็นไปได้ในระดับหนึ่งเมื่อพิจารณาจากบันทึกของพันตรีลาฌองกิแยร์ ที่ได้บรรยายถึงทับหลังแผ่นหนึ่งประดับอยู่ที่ทางเข้าด้านทิศตะวันออกของปราสาทหลังทางด้านทิศใต้ที่เทวสถานปราสาทแขก ว่ายังสลักเดี่ยวไม่สมบูรณ์นัก จำหลักเป็นรูปพระอินทร์นั่งคุกเข่าอยู่เหนือช้างสามเศียร ที่กึ่งกลางของทับหลังอันเป็นจุดกำเนิดของท่อนพวงมาลัยที่แยกออกมาทั้งสองข้างของทับหลัง<sup>15</sup> นอกจากนี้ สฤชดีพงษ์ ชุนทรงยังได้ทดลองวัดขนาดของทับหลังดังกล่าวเปรียบเทียบกับขนาดพื้นที่สำหรับประดับทับหลังที่ปราสาทหลังดังกล่าวปรากฏว่ามีขนาดพอที่จะนำไปติดตั้งไว้ได้<sup>16</sup>

อย่างไรก็ตาม ทับหลังชิ้นนี้ก็มีลักษณะไม่ตรงตามที่พันตรีลาฌองกิแยร์ได้อธิบายไว้ซะทีเดียว ดังจะเห็นได้ว่าบันทึกดังกล่าวอธิบายไว้ว่าช้างมีสามเศียร แต่ที่ปรากฏอยู่ในทับหลังมีอยู่เพียงเศียรเท่านั้น ดังนั้นจึงยังไม่อาจจะสรุปได้อย่างแน่นอนนัก

#### 2.4 ทับหลังจากวัดพระศรีรัตนมหาธาตุ ลพบุรี

ทับหลังอีกชิ้นหนึ่งที่จัดแสดงอยู่ในพิพิธภัณฑ์แห่งเดียวกันนี้ มีลักษณะคล้ายทับหลังชิ้นที่แล้วกล่าวคือ แสดงรูปพระอินทร์ประทับนั่งท่ามหาราชสีลาอยู่เหนือช้างสามเศียรที่บริเวณกึ่งกลางของทับหลัง อย่างไรก็ตาม ทับหลังชิ้นนี้ได้ปรากฏลายหน้ากาลคายท่อนพวงมาลัยรองรับตัวช้างสามเศียรอยู่ทำให้ลายท่อนพวงมาลัยถูกลดระดับความสูงลงมาจนเกือบชิดขอบล่างของทับหลัง ทั้งสองข้างของลายหน้ากาลมีรูปลิงหุบขาบอยู่ในอิริยาบถยืนสองเท้า โดยที่ปากคาบท่อนพวงมาลัยอยู่ (รูปที่ 89) ลักษณะเช่นนี้เป็นที่นิยมอยู่ในศิลปะเขมรแบบบาปวน

<sup>14</sup> สฤชดีพงษ์ ชุนทรง, "ปราสาทแขกเมืองลพบุรีกับประเด็นการศึกษาใหม่", 53.

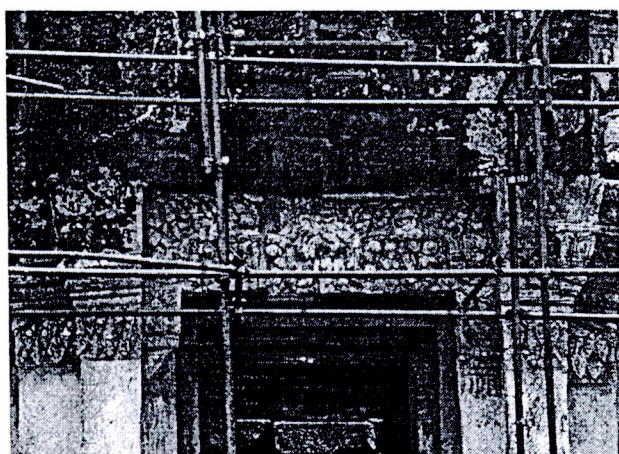
<sup>15</sup> Lunet de Lajonquière, *ibid.*, 323.

<sup>16</sup> สฤชดีพงษ์ ชุนทรง, เล่มเดียวกัน, 53.



รูปที่ 89. ทับหลังรูป  
พระอินทร์ทรงช้าง  
เอราวัณจากวัดพระ  
ศรีรัตนมหาธาตุ  
ลพบุรี

ป้ายจัดแสดงและทะเบียนโบราณวัตถุได้บันทึกข้อมูลไว้ตรงกันว่า ทับหลังดังกล่าวได้มาจากวัดพระศรีรัตนมหาธาตุ ลพบุรี<sup>17</sup> โดยนักวิชาการบางท่านสันนิษฐานว่าทับหลังดังกล่าวอาจจะได้มาจากซากปราสาทหมายเลข 23 ค. ที่วัดสำคัญดังกล่าว และน่าจะเป็นแรงบันดาลใจสำคัญในการประดิษฐ์รูปทับหลังในพระปรางค์ประธานของวัดแห่งนี้<sup>18</sup> (รูปที่ 90)



รูปที่ 90. ทับหลังที่  
ปรางค์ประธานวัด  
พระศรีรัตนมหาธาตุ  
ลพบุรี



อย่างไรก็ตาม หากพิจารณาถึงเมื่อคราวที่พระยาโบราณราชธานินทร์ได้รวบรวมโบราณวัตถุที่เมืองลพบุรี แล้วนำไปเก็บรักษาไว้ที่พระราชวังจันทร์เกษมเมื่อเกือบ 100 ปีที่ผ่านมาแล้วนั้น ก็อาจเป็นไปได้ว่าได้นำไปเก็บรวมกันไว้ ก่อนที่วัดพระศรีรัตนมหาธาตุ ลพบุรี โดยไม่ได้จดบันทึกที่มาของโบราณวัตถุทุกชิ้นไว้อย่างละเอียดถี่ถ้วนนัก<sup>19</sup> ดังนั้นจึงอาจจะเป็นไปได้ว่าทับหลังดังกล่าวได้นำมาจากที่อื่นด้วยเช่นกัน

<sup>17</sup> อ่างใน เล่มเดียวกัน, 54.

<sup>18</sup> สมिति ศิริภักดิ์ และ มยุรี วีระประเสริฐ, ทับหลัง : การศึกษาเปรียบเทียบทับหลังที่พบในประเทศไทยและประเทศกัมพูชา, 152.

<sup>19</sup> อ่างใน สฤกษ์ดีพงศ์ ขุนทรง, เล่มเดียวกัน, 54.

จากที่กล่าวมาทั้งหมดนี้อาจจะสรุปได้ว่า ทับหลังต่างๆ ที่พบในเขตจังหวัดลพบุรี สามารถกำหนดอายุสมัยได้อย่างชัดเจน หากแต่ไม่สามารถยืนยันได้อย่างแน่ชัดว่าทับหลังแต่ละชิ้นเป็นของเก่าแก่ดั้งเดิมของแหล่งที่พบหรือไม่ อย่างไรก็ตาม การค้นพบทับหลังแต่ละชิ้นก็ช่วยให้สามารถทำความเข้าใจเกี่ยวกับวัฒนธรรมเขมรที่เข้ามามีบทบาทต่อบริเวณพื้นที่ดังกล่าวได้ดียิ่งขึ้น

### 3. สถูปจำลองสำริด

ในคราวเดียวกับที่มีการค้นพบกลุ่มพระพุทธรูปสำริดขนาดเล็กที่สถาบันราชภัฏเทพสตรี ก็ได้มีการค้นพบสถูปจำลองทำสำริดจำนวนสององค์ด้วยพร้อมกัน สถูปจำลองเหล่านี้มีขนาดประมาณหนึ่งฟุตเศษ แต่สะท้อนให้เห็นถึงการผสมผสานกันระหว่างวัฒนธรรมต่างๆ ในภูมิภาคอุษาคเนย์นี้ได้เป็นอย่างดี

โดยทั่วไปแล้วไม่ปรากฏหลักฐานจำพวกสถูปหรือเจดีย์ในวัฒนธรรมเขมรที่นิยมการสร้างปราสาทตามอย่างศาสนาพราหมณ์มากนัก อาจจะมีตัวอย่างปรากฏอยู่บ้างในเขตเมืองพระนคร เช่นที่ปราสาทพระขรรค์ (รูปที่ 91) แต่ก็เชื่อได้ค่อนข้างแน่ชัดว่าน่าจะเป็นงานในชั้นหลังเมืองพระนครลงมาแล้ว<sup>20</sup> นอกจากนี้ยังอาจพบได้จากภาพถ่ายเก่าที่หอจดหมายเหตุแห่งชาติ ซึ่งปรากฏรูปเจดีย์ทรงปราสาท (แปดเหลี่ยม?) ขนาดเล็กอยู่ทางด้านหน้าของวัดนครโกษา ปัจจุบันพังทลายไปหมดแล้วโดยอาจจะถูกรื้อถอนออกไปในคราวที่ได้สร้างทางรถไฟตัดผ่านหน้าโบราณสถานดังกล่าว อย่างไรก็ตาม ภาพถ่ายดังกล่าวภาพถ่ายมุมไกลจึงทำให้สังเกตเห็นรายละเอียดได้ไม่ชัดเจนนัก และไม่อาจจะมั่นใจได้ว่าเป็นสถูปเจดีย์ที่สร้างขึ้นในวัฒนธรรมเขมรอีกด้วย แต่สำหรับสถูปจำลองสำริดที่ขุดพบดังทั้งสององค์ดังกล่าวนั้น ถูกประดับตกแต่งด้วยลวดลายอย่างที่ไม่อาจจะปฏิเสธได้ว่าเกี่ยวข้องกับวัฒนธรรมเขมรโบราณอย่างแท้จริง

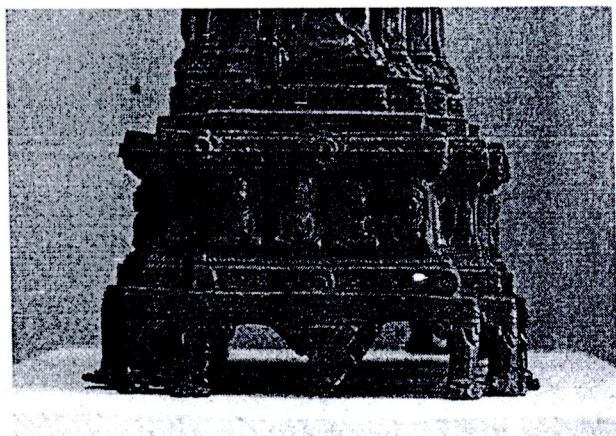
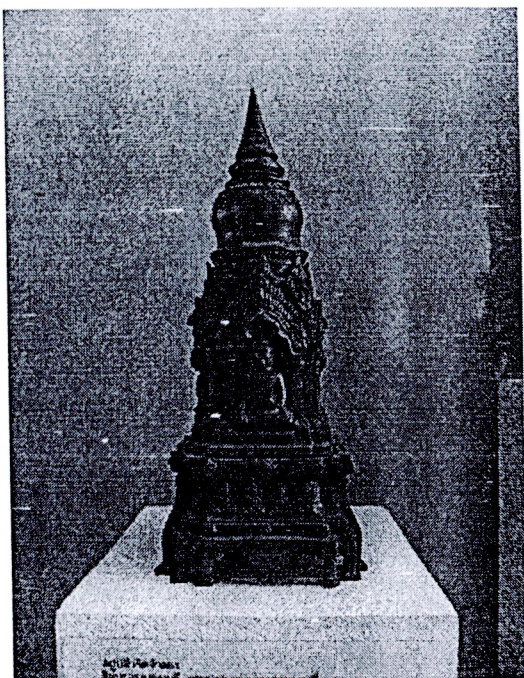


รูปที่ 91. สถูป  
ที่ หอง ครรรค  
คฤหาสน์  
พระขรรค์

<sup>20</sup> ดูรายละเอียดเพิ่มเติมได้ใน ประภัสสร ชูวิเชียร, "เจดีย์ทรงระฆังที่ปราสาทพระขรรค์ เมืองพระนคร," เมืองโบราณ ป. 32 ฉ. 2 (เมษายน - มิถุนายน 2549) : 104 - 114.

สถูปจำลองสำริดองค์แรกที่จะกล่าวถึงในที่นี้มีลักษณะเป็นสถูปทรงปราสาทเพิ่มมุม (รูปที่ 92) ส่วนฐานมีลักษณะคล้ายฐานสิงห์ (รูปที่ 93) ซึ่งโดยทั่วไปแล้วฐานสิงห์ที่พบในงานสถาปัตยกรรมไทยนั้นเริ่มปรากฏตั้งแต่ในศิลปะอยุธยาตอนกลางเป็นต้นมา<sup>21</sup> อย่างไรก็ตาม ฐานสิงห์ได้ปรากฏอยู่ในกลุ่มศิลปกรรมเขมรจำพวกพระพุทธรูปขนาดเล็กที่มีฉากหลังทำจากสำริด มาอย่างน้อยตั้งแต่ในศิลปะแบบบายนแล้ว โดยหมายรวมถึงกลุ่มที่พบในประเทศไทยด้วย (ดูตัวอย่างในรูปที่ 94) ลักษณะเช่นนี้คงจะได้รับอิทธิพลผ่านมาจากศิลปะอินเดียแบบปาละที่ปรากฏมาก่อนหน้า<sup>22</sup> โดยคงจะมีแบบอย่างมาจากกลุ่มเครื่องเรือนในศิลปะจีนอีกทอดหนึ่ง

รูปที่ 92. สถูป  
จำลองสำริด ชุด  
ได้จากสถาบัน  
ราชภัฏ เทพสตรี

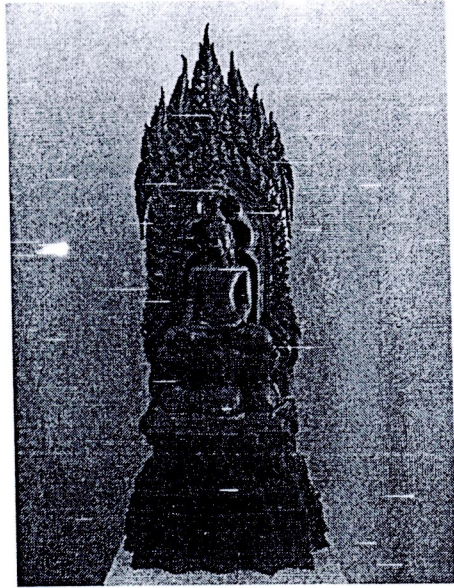


รูปที่ 93. รายละเอียดที่  
ส่วนฐานของสถูปสำริด  
จากสถาบันราชภัฏ เทพ  
สตรี

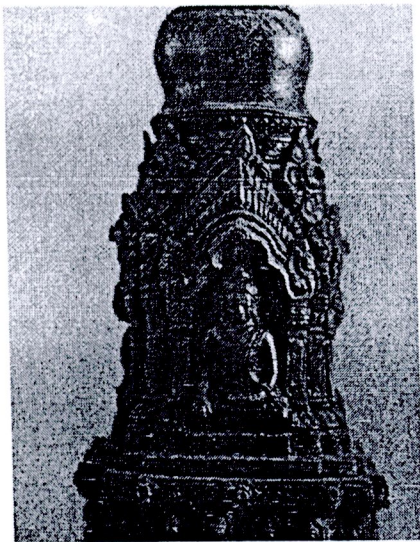
<sup>21</sup> ดูรายละเอียดเพิ่มเติมได้ใน สันติ เล็กสุขุม, เจดีย์ราย "ทรงปราสาทยอด" ที่วัดราชบูรณะ จังหวัดพระนครศรีอยุธยา (กรุงเทพฯ : สำนักพิมพ์อมรินทร์วิชาการ, 2541), 82 – 84.

<sup>22</sup> ดูรูปตัวอย่างได้ใน Susan L. Huntington, *The Art of Ancient India*, 392 – 402.

รูปที่ 94. ตัวอย่าง  
พระพุทธรูปสำริดที่มี  
ฐานสิงห์แบบपालใน  
วัฒนธรรมเขมร พบใน  
เมืองเก่าลพบุรี



ถัดขึ้นไปเป็นชุดฐานบัวคว่ำ – บัวหงายเพนมุมทเวททองเมกวาง มการประดับรูป  
พระพุทธรูปเจ้าสี่พระองค์ไว้ที่ท้องไม้ของด้านทั้งสี่ แถวหน้ากระดานบนและล่างประดับลายประจำ  
ยามอย่างเขมรคั่นเป็นจังหวะด้วยลายดอกไม้สี่กลีบ (รูปที่ 95) รองรับชั้นเรือนธาตุที่อยู่ทางด้านบน  
ชั้นเรือนธาตุที่ปรากฏอยู่แสดงให้เห็นว่าเป็นการเพิ่มมุมด้วยการยกเก็จ คือเกิดจากการยกกระเปาะ  
ซุ้มจะนำออกมาตามคติเรือนชั้น จะนำซุ้มปรากฏอยู่ทั้งสี่ทิศใช้สำหรับประดิษฐานพระพุทธรูป  
ด้านละหนึ่งองค์ พระพุทธรูปเหล่านี้มีลักษณะเช่นเดียวกับที่ประดับอยู่ที่บริเวณท้องไม้ทาง  
ด้านล่าง กล่าวคือ มีปลายจีวรยาวจรดพระนาภีตัดตรงตามอย่างที่ปรากฏอยู่เสมอในศิลปะเขมร  
แบบบาเยน หน้าบันที่ประดับอยู่เหนือช่องจระน้านั้นมีลักษณะเป็นซุ้มคดโค้งอย่างเขมร<sup>23</sup>



รูปที่ 95. รายละเอียด  
ที่ส่วนเรือนธาตุของ  
สถูปสำริด จาก  
สถาบันราชภัฏ เทพ  
สตรี

<sup>23</sup> ดูรายละเอียดเรื่องความแตกต่างระหว่างซุ้มคดโค้งอย่างเขมรกับกรอบซุ้มประเภทอื่นๆได้ใน สันติ  
เล็กสุขุม, วัตถุประสงค์ค้นได้จากวัดพระพายหลวง จังหวัดสุโขทัย ระหว่าง พ.ศ. 2528 – 2529, ทน  
สนับสนุนโดยมูลนิธิ เจมส์ทอมป์สัน (เอกสารโรเนียว, 2530), 19.

อนึ่ง การกำหนดอายุรูปแบบของกรอบหน้าบันที่มีลักษณะคดโค้งในศิลปะเขมรนั้นมักจะอธิบายกันว่าปรากฏขึ้นเป็นครั้งแรกในศิลปะแบบบันทายสรี ในช่วงต้นพุทธศตวรรษที่ 16<sup>24</sup> แต่อันที่จริงแล้วลักษณะดังกล่าวคงปรากฏมาก่อนแล้วในช่วงรัชสมัยของพระเจ้ายโศวรมันที่ 1 ก่อนการสถาปนากรุงยโศธรปุระ หรือที่มักจะเรียกกันอย่างง่าย ๆ ว่า เมืองพระนคร คือที่ปราสาทโลเลย ที่อาจจะกำหนดอายุได้อยู่ในช่วงปลายศิลปะพระโค ถึงต้นศิลปะบาแคว็ง ในช่วงต้นของกลางพุทธศตวรรษที่ 15 (รูปที่ 96)

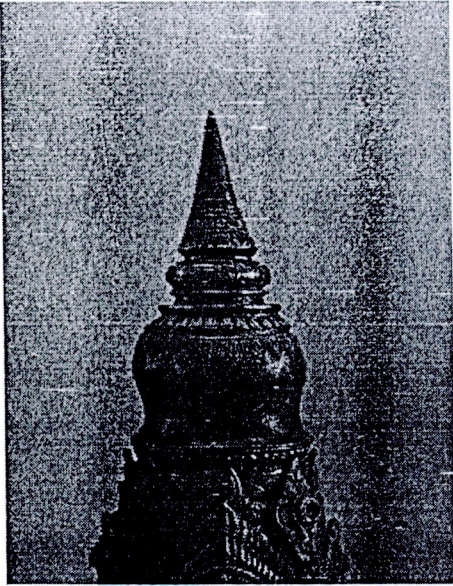


รูปที่ 96. หน้า  
บันที่ปราสาท  
โลเลย

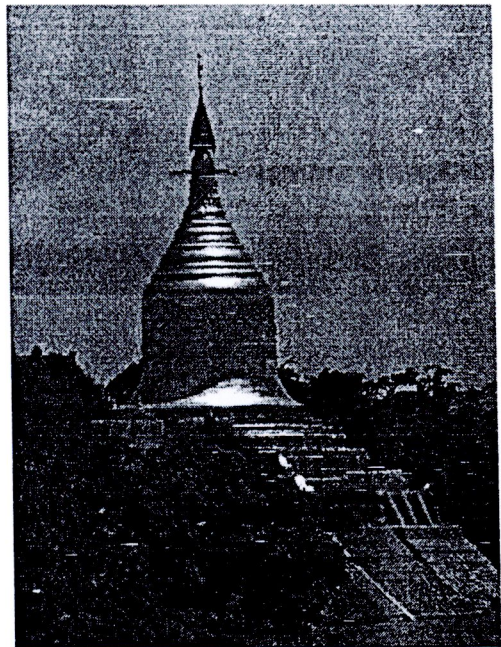
เหนือขึ้นไปจากชั้นเรือนธาตุเป็นองค์ระฆังที่มีบัวปากกระชังรองรับอยู่ที่มุมของข้อต่อระหว่างเรือนธาตุและองค์ระฆังประดับไว้ด้วยลายประจำยาม ส่วนยอดขององค์ระฆังประดับไว้ด้วยแถบลวดลายรูปกลีบบัวคว่ำ ถัดขึ้นไปไม่มีบัลลังก์แต่ต่อยอดด้วยฉัตรวสีที่กลายรูปคล้ายปล้องไฉนไปเป็นอย่างมาก (รูปที่ 97) ลักษณะเหล่านี้ล้วนแล้วแต่ชวนให้นึกถึงรสนิยมในศิลปะพม่าสมัยเมืองพุกาม<sup>25</sup> (ดูตัวอย่างได้ในรูปที่ 98) ซึ่งสะท้อนให้เห็นถึงความสัมพันธ์กันบางประการระหว่างทั้งสองวัฒนธรรมดังกล่าวด้วย

<sup>24</sup> เช่น จิลเบิร์ต เดอ โคราล เรมูสชาติ, ศิลปะขอม, ม.จ. สุภัทรดิศ ดิศกุล ทรงแปลและเรียบเรียง (กรุงเทพฯ : องค์การคำครุสภา, 2539), 100 – 120.

<sup>25</sup> ดูลักษณะเรื่องเจดีย์พม่าสมัยเมืองพุกามได้ใน ม.จ. สุภัทรดิศ ดิศกุล (ทรงเรียบเรียง), ประวัติศาสตร์ศิลปะประเทศไทยใกล้เคียง, พิมพ์ครั้งที่ 2 (กรุงเทพฯ : มติชน, 2540), 315 – 317. ; Gordon H. Luce, Old Burma – Early Pagan, Vol. I (New York : J.J. Augustine Publisher, 1969), 252 – 281.



รูปที่ 97. รายละเอียด  
ที่ส่วนยอดของสถูป  
สำริด จากสถาบันราช  
ภัฏ เทพสตรี



รูปที่ 98. เจดีย์  
โลกนันทะ  
ศิลปะพุกาม  
เมืองพุกาม  
ประเทศพม่า

ถึงแม้ว่าในศิลปะพุกามจะปรากฏหลักฐานของเจดีย์ทรงปราสาท และก็ไม่อาจจะปฏิเสธได้ถึงอิทธิพลศิลปะพุกามที่ปรากฏอยู่ในสถูปจำลองดังกล่าว แต่รูปแบบของสถูปจำลองนี้ก็แตกต่างไปจากเจดีย์ทรงปราสาทในศิลปะพุกามอย่างชัดเจน เนื่องจากว่ารูปแบบของสถูปสำริดดังกล่าวนี้เป็นการนำปราสาทอย่างเขมรมาต่อยอดด้วยชุดองค์ระฆังอย่างที่ปรากฏในศิลปะแบบพุกามนั่นเอง

สถูปจำลองสำริดองค์ที่สองเป็นสถูปทรงปราสาทเช่นเดียวกับองค์แรก แต่ไม่ปรากฏการเพิ่มมุมใดๆ (รูปที่ 99) ส่วนฐานมีลักษณะคล้ายฐานสิงห์ที่คงจะคลี่คลายจากศิลปะปาละมามากแล้วจนไม่มีการประดับลวดลายใดๆ ถัดขึ้นไปเป็นชุดฐานบัวที่มีลักษณะแปลกตา กล่าวคือ แทนที่ส่วนยอดของชุดฐานจะบลงด้วยชุดลวดบัวหงายแต่กลับแทนที่ชุดลวดบัวคว่ำเช่นเดียวกับฐานล่าง แสดงให้เห็นถึงความไม่เข้าใจในระเบียบของชุดฐานบัวของช่างผู้แกะพิมพ์ และน่าจะเป็นลักษณะของช่างท้องถิ่นอย่างแท้จริง ที่ชุดฐานนี้มีการประดับด้วยองค์พระพุทธรูปประจำแต่ละด้าน ด้านละหนึ่งองค์ บางองค์มีการสวมเทริดคล้ายที่ปรากฏในศิลปะอินเดียแบบปาละและศิลปะพม่าสมัย

เมืองพุกาม ชั้นเรือนธาตุที่อยู่เหนือชั้นมาเจาะโปร่ง เป็นจระนำขุ่มประดับรูปแบบการประดับงานสถาปัตยกรรมอย่างเขมรด้วย แต่สัดส่วนดูจะไม่งามนัก (รูปที่ 100) ด้วยพระพุทธรูปอย่างบายนอยู่ทุกด้าน ลวดลายที่ประดับอยู่ที่ชั้นเรือนธาตุนี้ก็แสดงให้เห็นถึง



รูปที่ 99. สถูป  
จำลองสำริด ขุดได้  
จากสถาบันราชภัฏ  
เทพสตรี



รูปที่ 100. รายละเอียดที่  
ส่วนฐาน และเรือนธาตุ  
ของสถูปสำริด จาก  
สถาบันราชภัฏ เทพสตรี

ส่วนยอดเป็นองค์ระฆังที่มีการประดับประดาด้วยรัดดอกองค์ระฆังที่มีลายประจำยามประดับอยู่ทุกด้าน ถัดขึ้นไปเป็นบัวปัทมบาทที่รองรับฉัตรวาลีที่มีรูปร่างใกล้เคียงกับปล้องใจอยู่อีกทอดหนึ่ง (รูปที่ 101) จึงอาจจะเห็นได้ว่าลักษณะต่างๆที่ปรากฏอยู่ในสถูปสำริดองค์นี้ก็สะท้อนให้เห็นถึงการผสมผสานระหว่างรูปแบบศิลปะอย่างเขมรและศิลปะแบบพุกามเช่นเดียวกับในสถูปสำริดองค์แรก

รูปที่ 101. รายละเอียดที่  
ส่วนยอดของสถูปสำริด  
จากสถาบันราชภัฏ เทพ  
สตรี



ดังนั้นจึงอาจจะสรุปได้ว่า กลุ่มสถูปจำลองสำริดเหล่านี้สร้างขึ้นในช่วงร่วมสมัย  
บายนในช่วงกลางพุทธศตวรรษที่ 18 หรืออาจจะหลังไปจากนั้นเพียงเล็กน้อย โดย  
สะท้อนให้เห็นถึงการผสมผสานกันระหว่างศิลปะเขมรสมัยบายน และศิลปะพม่าสมัย  
เมืองพุกามนั่นเอง