

## บทที่ 2

### งานสถาปัตยกรรมเขมรในจังหวัดลพบุรี

กลุ่มงานสถาปัตยกรรมที่เกี่ยวข้องกับวัฒนธรรมเขมรที่พบในเขตจังหวัดลพบุรี อาจจะจัดจำแนกตามเขตพื้นที่ที่พบได้เป็นสองกลุ่ม คือ

1. กลุ่มที่พบอยู่ในเขตเมืองเก่าลพบุรี และพื้นที่ใกล้เคียง
2. กลุ่มที่พบอยู่นอกเขตเมืองเก่าลพบุรี

การกระจายตัวของกลุ่มงานสถาปัตยกรรมเหล่านี้ย่อมสะท้อนให้เห็นถึงความสำคัญของพื้นที่ โดยเฉพาะในเขตพื้นที่เมืองเก่าที่มีหลักฐานของกลุ่มสถาปัตยกรรมแบบเขมรอยู่รวมกันย่อมแสดงให้เห็นถึงการเจริญขึ้นของเมืองที่เคยมีความสัมพันธ์กับวัฒนธรรมเขมรอย่างใกล้ชิดในช่วงเวลาหนึ่ง ในขณะที่การพบโบราณสถานแบบเขมรกระจายตัวอยู่อย่างโดดๆก็แสดงให้เห็นถึงการแพร่กระจายของวัฒนธรรมเขมร (ซึ่งอาจหมายรวมถึงอำนาจทางการเมืองด้วย) เข้าไปยังชุมชนขนาดย่อมได้ด้วยเช่นกัน

#### 1. สถาปัตยกรรมแบบเขมรที่พบในเขตเมืองเก่าและบริเวณใกล้เคียง

ในเขตพื้นที่ดังกล่าวได้พบหลักฐานของงานสถาปัตยกรรมที่เกี่ยวข้องกับวัฒนธรรมเขมรโบราณรวมทั้งสิ้นสามหลังคือ ปราสาทปรางค์แขก เทวาลัยที่ศาลพระกาฬ และปราสาทพระปรางค์สามยอด นอกจากนี้ยังพบโบราณสถานที่อยู่ภายนอกเขตคูน้ำคันดินของเมือง แต่ตั้งอยู่ใกล้กับเขตเมืองเก่าอีกหนึ่งแห่ง คือโบราณสถานที่วัดซาก

นอกจากนี้ อาคารบางหลังที่วัดพระศรีรัตนมหาธาตุ ลพบุรี คืออาคารหมายเลข 23 ค. ก็แสดงให้เห็นถึงความเกี่ยวข้องสัมพันธ์วัฒนธรรมเขมรอย่างใกล้ชิด โดยน่าจะสร้างขึ้นก่อนปรางค์ประธานของวัดดังกล่าวที่แสดงให้เห็นถึงความคลี่คลายทั้งทางด้านรูปแบบ คติการการสร้าง และหน้าที่การใช้งานจากปราสาทแบบเขมรไปแล้วด้วยเช่นกัน

##### 1.1 ปราสาทปรางค์แขก

“ปรางค์แขก” เป็นชื่อเรียกโบราณสถานสำคัญแห่งหนึ่งของเมืองลพบุรี ตั้งอยู่ในเขตตำบลท่าหิน อำเภอเมือง จังหวัดลพบุรี ใกล้กับที่ทำการศาลจังหวัด ห่างจากพระนารายณ์ราชนิเวศน์ไปทางเหนือราว 150 เมตร และห่างจากปราสาทปรางค์สามยอดไปทางทิศตะวันตกราว 300 เมตร

ปัจจุบันปราสาทปรางค์แขก<sup>1</sup>ตั้งอยู่บนเกาะกลางถนน เนื่องจากมีถนนวิชาวินัยซึ่งตัดมาจากศาลพระกาฬผ่านมาทางทิศเหนือ และมีถนนสรศักดิ์ที่ตัดมาจากพระนารายณ์ราชนิเวศน์ซึ่งอยู่ทางใต้ผ่านปราสาทปรางค์แขกทางทิศตะวันตกและตะวันออก

การศึกษาที่ผ่านมาเกี่ยวกับปราสาทปรางค์แขกมักให้ความสำคัญกับปราสาทองค์กลาง โดยนักวิชาการส่วนใหญ่ต่างมีความเห็นว่าปราสาทดังกล่าวสามารถเปรียบเทียบได้กับปราสาทแบบเขมรที่สร้างขึ้นในประเทศกัมพูชาช่วงพุทธศตวรรษที่ 15<sup>2</sup> ทั้งนี้นักวิชาการบางท่านก็ได้กำหนดอายุไว้อย่างชัดเจนว่าน่าจะสร้างขึ้นในช่วงศิลปะแบบแปรรูป (ต้นฉบับของบางท่านเรียกว่า ศิลปะร่วมแบบแปรรูป) ในช่วงปลายพุทธศตวรรษที่ 15 – ต้นพุทธศตวรรษที่ 16<sup>3</sup> บ้างก็ว่าควรจะสร้างขึ้นในช่วงพุทธศตวรรษที่ 16 ที่วัดมณฑลธรรมเขมรเริ่มปรากฏอิทธิพลเด่นชัดในเขตเมืองเก่าลพบุรี<sup>4</sup> ในขณะที่บางท่านเชื่อว่าน่าจะเทียบได้กับปราสาทแบบเขมรในช่วงก่อนสร้างเมืองพระนครในพุทธศตวรรษที่ 15 แล้ว<sup>5</sup>

อาจจะเห็นได้ว่าการกำหนดอายุปราสาทปรางค์แขกยังคงมีปัญหาอยู่มาก จากนั้นจะศึกษาถึงลักษณะทางศิลปกรรมที่ปรากฏอยู่ในศาสนสถานแห่งนี้โดยจำแนกออกเป็นส่วนดังนี้

<sup>1</sup> ดูรายละเอียดเรื่องความแตกต่างระหว่าง “ปราสาท” กับ “ปรางค์” ได้ใน สันติ เล็กสุขุม, เจดีย์ ความ เป็นมาและคำศัพท์เรียกองค์ประกอบเจดีย์ในประเทศไทย, พิมพ์ครั้งที่ 2 (กรุงเทพฯ : มติชน, 2540), 14 – 23. ; ทั้งนี้ในที่นี้ขอเรียกว่า “ปราสาทปรางค์แขก” เพื่อเน้นย้ำว่าศาสนสถานแห่งนี้มีลักษณะเป็นปราสาทอย่าง เขมร แต่ได้ถูกเรียกว่า “ปรางค์แขก” จนมีลักษณะเป็นชื่อที่คุ้นชินกันโดยทั่วไปแล้ว เช่นเดียวกับปราสาทเขมร หลังอื่นๆที่จะกล่าวถึงในที่นี้ต่อไป

<sup>2</sup> Jean Boisselier, “Recherches archéologiques en Thaïlande II : Rapports sommaire de la Mission 1965 (26 juillet – 28 novembre),” Art Asiatiques, Tome 20 (1969) : 54. ; Hiram W. Woodward Jr., “Studies in Art of Central Siam 950 – 1350 A.D.” Ph.D. dissertation for Yale University, 1975 : 26 – 29. ; ม.จ.สุภัทรดิศ ดิศกุล, ศิลปสมัยลพบุรี, พิมพ์ในงานพระราชทานเพลิงศพ ศาสตราจารย์ หม่อมเจ้าสุภัทรดิศ ดิศกุล ณ เมรุหลวงหน้าพลับพลาอิศริยาภรณ์ วัดเทพศิรินทราวาส กรุงเทพมหานคร วันอังคารที่ 29 มิถุนายน พุทธศักราช 2547 (กรุงเทพฯ : มหาวิทยาลัยศิลปากร, 2547), 8. ; สฤณีพงศ์ ขุนทรง, “ปรางค์แขก เมืองลพบุรีกับประเด็นการศึกษาใหม่,” วิทยานิพนธ์ศิลปศาสตรมหาบัณฑิต สาขาวิชาประวัติศาสตร์ศิลปะ คณะโบราณคดี บัณฑิตวิทยาลัย มหาวิทยาลัยศิลปากร, 2548 : 63.

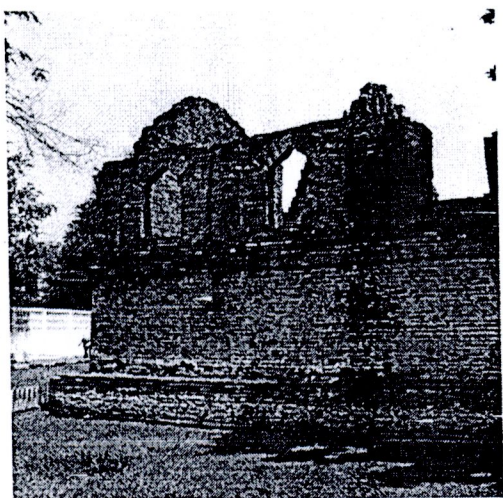
<sup>3</sup> อนุวิทย์ เจริญศุภกุล, แบบโครงสร้างและระเบียบการก่ออิฐสถาปัตยกรรมสกุลช่างขอมและศรีวิชัย (กรุงเทพฯ : สถาบันไทยคดีศึกษา, 2524), 132. ; ม.ร.ว.สุริยวุฒิ สุขสวัสดิ์, ปราสาทหินและทับหลัง (กรุงเทพฯ : องค์การค้าคุรุสภา, 2542), 178.

<sup>4</sup> นิธิ สี่แพ, “เทวสถานปรางค์แขก จังหวัดลพบุรี,” สารนิพนธ์ปริญญาศิลปศาสตรบัณฑิต (โบราณคดี) ภาควิชาโบราณคดี คณะโบราณคดี มหาวิทยาลัยศิลปากร, 2531 : 38.

<sup>5</sup> สมिति ศิริภัทร์, “วิวัฒนาการพระปรางค์,” วิทยานิพนธ์ปริญญาศิลปศาสตรบัณฑิต (โบราณคดี) ภาควิชาโบราณคดี คณะโบราณคดี มหาวิทยาลัยศิลปากร, 2513 : 8.

### 1.1.1 แผนผัง

โบราณสถานปราสาทปรางค์แขก ประกอบด้วยปราสาทอิฐ 3 หลังเรียงตัวกันตามแนวแกนทิศเหนือ - ใต้ และอาคารก่ออิฐถือปูนอีก 2 หลังที่เรียกว่า ถังน้ำ และโบสถ์พราหมณ์ (รูปที่ 1) เมื่อตรวจสอบลักษณะทางศิลปกรรมแล้วพบว่า อาคารหลังคาคลุมทั้งสองหลังนั้นจัดอยู่ในศิลปะอยุธยาตอนปลาย โดยน่าจะสร้างขึ้นในรัชสมัยของสมเด็จพระนารายณ์มหาราช ดังจะเห็นได้อย่างชัดเจนจากการก่อประตูหน้าต่างเป็นวงโค้งรูปกลีบบัว<sup>6</sup> อันเป็นแบบอย่างที่ยิยมอยู่ในรัชสมัยของพระองค์<sup>7</sup> ในที่นี้จะศึกษาเฉพาะกลุ่มอาคารที่เกี่ยวข้องกับวัฒนธรรมอย่างเขมรเท่านั้น



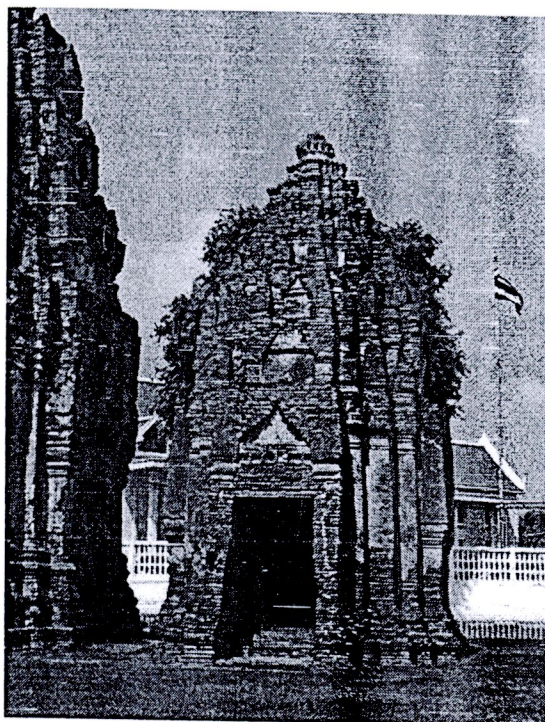
รูปที่ 1. อาคาร  
ก่ออิฐถือปูน  
สร้างสมัย  
อยุธยาตอน  
ปลาย

งานวิจัยบางชิ้นนำเสนอให้เห็นได้ว่า ปราสาทอิฐบางหลังในกลุ่มโบราณสถานปราสาทปรางค์แขก คือปราสาทหลังทางด้านทิศเหนือ (รูปที่ 2) อาจจะไม่ได้สร้างขึ้นในช่วงสมัยที่วัฒนธรรมเขมรเข้ามามีบทบาทในเมืองโบราณแห่งนี้ กล่าวคืออาจจะสร้างขึ้นในอยุธยาตอนปลาย โดยอาจจะเป็นในช่วงรัชกาลของพระนารายณ์ที่มีหลักฐานการสร้างต่อเติมอาคารที่โบราณสถานแห่งนี้ แต่ได้สร้างล้อกันกับปราสาทประธานที่มีมาแต่เดิมจึงมีลักษณะโดยรวมที่คล้ายคลึงกันในระดับหนึ่ง<sup>8</sup> โดยอาจจะสังเกตได้ว่าปราสาทหลังทางด้านทิศใต้มีขนาดใหญ่กว่าหลังทางด้านทิศเหนือเล็กน้อยอีกด้วย

<sup>6</sup> สฤณีพิงส์ ขุนทรง, เล่มเดียวกัน, 1.

<sup>7</sup> สันติ เล็กสุขุม, ศิลปะอยุธยา : งานช่างหลวงของแผ่นดิน, พิมพ์ครั้งที่ 2 (กรุงเทพฯ : เมืองโบราณ, 2544), 131.

<sup>8</sup> สฤณีพิงส์ ขุนทรง, เล่มเดียวกัน, 58.

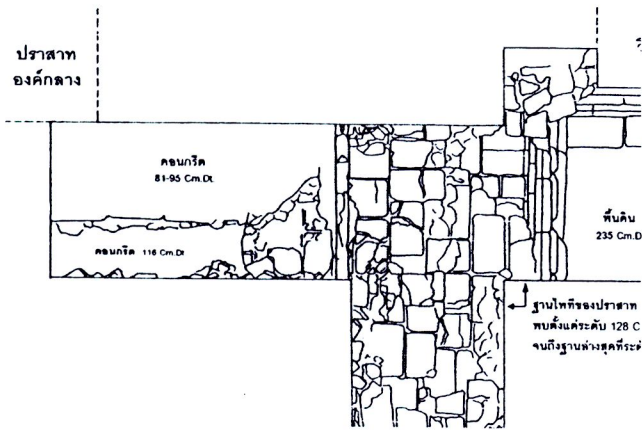


รูปที่ 2. ปราสาท  
หลังด้านทิศเหนือ  
น่าจะสร้างลึกลับ  
ของเก่า

อย่างไรก็ตาม อาจเป็นไปได้ว่าแผนผังสมัยแรกสร้างของปราสาทปราสาทปราสาทแห่งนี้มีปราสาทสามหลังมาแต่ดั้งเดิมด้วย ดังจะสังเกตได้ว่าปราสาทหลังกลางมีขนาดใหญ่กว่าปราสาทหลังทางด้านทิศใต้ ดังนั้นปราสาทหลังกลางจึงมีลักษณะคล้ายกับทำหน้าที่เป็นปราสาทประธานของศาสนสถานดังกล่าว ซึ่งโดยทั่วไปแล้วสถาปัตยกรรมแบบต่างๆในศิลปะเอเชียตะวันออกเฉียงใต้หากมีการสร้างอาคารประกอบอยู่ทางด้านข้างมักจะนิยมสร้างขนานอยู่ทั้งสองข้างในลักษณะที่สมมาตรกันอยู่เสมอ

ผลจากการขุดตรวจทางโบราณคดีจำนวน 5 หลุมที่โบราณสถานดังกล่าวในวิทยานิพนธ์ระดับปริญญาโทมหาบัณฑิตโดย สุชาติพงศ์ ชุนทรง เสนอต่อภาควิชาประวัติศาสตร์ศิลปะ มหาวิทยาลัยศิลปากร เมื่อปี พ.ศ. 2548 พบว่าที่ส่วนใต้ฐานโบราณสถานปราสาทปราสาทแห่งนี้จมอยู่ใต้ระดับพื้นดินปัจจุบัน อันเป็นผลมาจากทั้งการทับถมโดยธรรมชาติ และการปรับระดับผิวดินด้วยฝีมือของมนุษย์ในยุคหลัง ได้พบร่องรอยของชุดฐานที่รองรับองค์ปราสาททั้งสามหลังไว้บนฐานเดียวกันอย่างที่เรียกกันตามคำศัพท์ช่างโบราณว่า "ฐานไพที"<sup>9</sup> (รูปที่ 3) ทั้งนี้ปัจจุบันได้มีการนำดินมากลบทับหลุมขุดตรวจทั้งหมดเพื่อปรับระดับผิวดินไปเป็นที่เรียบร้อยแล้ว

<sup>9</sup> ดูรายละเอียดเพิ่มเติมได้ใน เล่มเดียวกัน, 69 – 75. ; และทำความเข้าใจเรื่องฐานไพทีเพิ่มเติมได้ใน สันติ เล็กสุขุม, เจดีย์ ความเป็นมาและคำศัพท์เรียกองค์ประกอบเจดีย์ในประเทศไทย, 38 – 39.



รูปที่ 3. ร่องรอย  
ฐานไฟที่จากการ  
ขุดตรวจ  
ที่มา : สฤชดีพงศ์  
ขุนทอง, 2548.

ผลการขุดตรวจดังกล่าวช่วยให้สามารถมั่นใจเพิ่มขึ้นได้มากกว่าเดิมว่า แต่เดิมเทวสถาน  
ปราสาทเขกควรจะมีปราสาทเก่าแก่ที่สร้างขนานอยู่ทางด้านทิศเหนือของปราสาทประธาน และคง  
จะมีรูปแบบที่ล้อกันอยู่กับปราสาทหลังที่ขนานอยู่ทางด้านทิศใต้ในลักษณะการวางผังอย่าง  
สมมาตร แต่คงจะเกิดมีการพังทลายลงในช่วงเวลาก่อนสมัยอยุธยาตอนปลายจึงได้มีการก่อพระ  
ปราสาทหลังใหม่ทับลงบนฐานปราสาทเดิม<sup>10</sup>

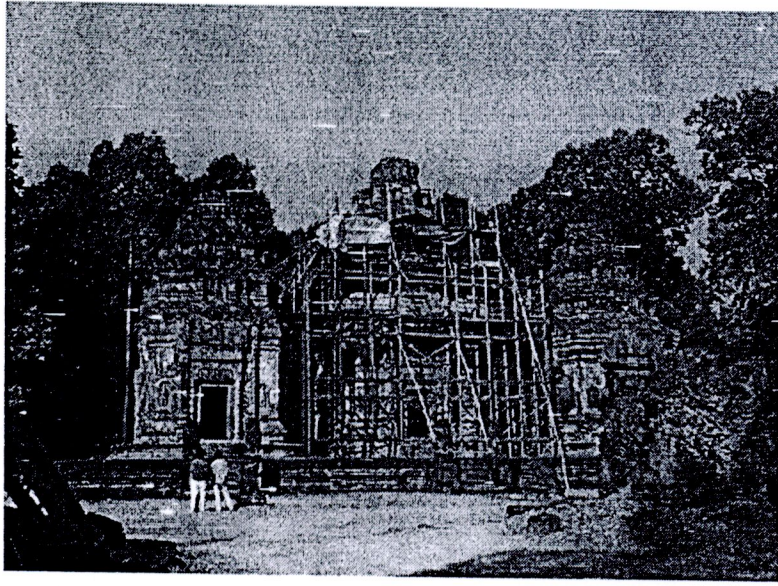
เป็นไปได้ว่าปราสาทหลังทางด้านทิศเหนือหลังดั้งเดิมที่น่าจะพังทลายลงไปเสียแล้วนั้น  
สร้างขึ้นพร้อมกับปราสาทประธานและปราสาทหลังทางด้านทิศใต้ หรืออย่างน้อยที่สุดก็ควรที่จะ  
สร้างขึ้นในคราวเดียวกับที่มีการก่อสร้างปราสาทหลังทางด้านทิศใต้ ในกรณีที่ปราสาทหลัง  
ดังกล่าวเป็นงานก่อสร้างเพิ่มเติมภายหลังจากที่มีการก่อสร้างปราสาทหลังกลางเป็นที่เรียบร้อยแล้ว  
ซึ่งทั้งหมดนี้จำเป็นต้องพิจารณาลักษณะที่ปรากฏอยู่ในรูปด้านขององค์ปราสาทประกอบด้วย

อย่างไรก็ดี หากคำนึงถึงการที่กลุ่มปราสาทเหล่านี้สร้างขึ้นอยู่บนฐานไฟที่เดียวกันแล้วก็  
อาจจะอนุมานได้ว่าปราสาททั้งสามหลังดังกล่าวน่าจะสร้างขึ้นในช่วงเวลาเดียวกัน หรืออาจจะ  
สร้างในชั้นในช่วงระยะที่เหลื่อมซ้อนกันอยู่เพียงเล็กน้อยเท่านั้น เนื่องจากการปรากฏมีฐานไฟที่อยู่  
นั้น สะท้อนให้เห็นการออกแบบในระยะแรกสร้างของสถาปนิกโบราณที่เว้นระยะห่างของพื้นที่  
ด้านบนของฐานวางเว้นไว้สำหรับก่อสร้างอาคารประกอบอยู่ทั้งสองฟากข้างของปราสาทประธาน  
อย่างไม่อาจจะปฏิเสธได้

<sup>10</sup> เล่มเดียวกัน, 58.

มักจะมีผู้เข้าใจผิดว่าการสร้างกลุ่มปราสาทหลายหลังบนฐานเดียวกันอย่างที่ช่างไทยเรียกว่าฐานไพทีเช่นที่พบอยู่ที่โบราณสถานปราสาทปรางค์แขกนี้ ปรากฏขึ้นเป็นครั้งแรกในศิลปะเขมรแบบพระโคที่ปราสาทพระโค อันมีลักษณะเป็นปราสาท 6 หลัง แบ่งออกเป็นสองแถวแถวละสามหลังตั้งบนฐานชุดเดียวกัน

ปราสาทดังกล่าวตั้งอยู่ที่ตำบลร้อลวย จังหวัดเสียมเรียบ ประเทศกัมพูชา จารึกที่กรอบประตูของศาสนสถานแห่งนี้บรรยายว่า ปราสาทแห่งนี้สร้างขึ้นในช่วงครึ่งแรกของพุทธศตวรรษที่ 15 โดยพระเจ้าอินทรวรมันที่ 1 สร้างปราสาทเพื่ออุทิศถวายให้แก่บรรพบุรุษและบรรพสตรีของพระองค์<sup>1</sup> (รูปที่ 4) ลักษณะเช่นนี้ชวนให้เข้าใจผิดได้ง่ายว่ากลุ่มปราสาทที่สร้างขึ้นบนฐานเดียวกันในศิลปะเขมรมีจุดมุ่งหมายในการสร้างเพื่ออุทิศถวายให้แก่บรรพบุรุษและบรรพสตรีทั้งหมดด้วย



รูปที่ 4. ปราสาทพระโค สร้างขึ้นช่วงกลางพุทธศตวรรษที่ 15

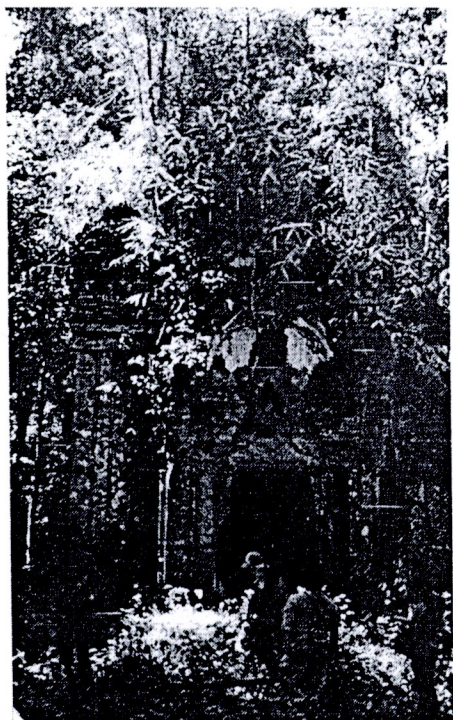


อย่างไรก็ตาม อันที่จริงแล้วลักษณะการสร้างปราสาทหลายหลังบนฐานเดียวกันเริ่มปรากฏตั้งแต่ในศิลปะกULEN (ราว พ.ศ. 1370 – 1420) เช่นที่ ปราสาทดำไรกราบ ที่ตั้งอยู่บนเขาพนมกุเลน<sup>12</sup> (รูปที่ 5) หรือที่ปราสาทไพรมณทีร์ซึ่งบางท่านกำหนดไว้ในช่วงรัชกาลของพระเจ้าชัยวรมันที่ 3<sup>13</sup> (รูปที่ 6) ซึ่งตั้งอยู่ห่างออกไปจากปราสาทพระโคไม่มากนัก

<sup>11</sup> มาดแลน จิต, ประวัติเมืองพระนครของขอม, ม.จ. สุภัทรดิศ ดิศกุล ทรงแปลและเรียบเรียง, พิมพ์ครั้งที่ 2 (กรุงเทพฯ : มติชน, 2543), 6.

<sup>12</sup> จิลแบร์ต เดอ โคราล เรนุสซาร์, ศิลปะขอม, ม.จ. สุภัทรดิศ ดิศกุล ทรงแปลและเรียบเรียง, สมเด็จพระเทพรัตนราชสุดาฯ สยามบรมราชกุมารี ทรงพระกรุณาโปรดเกล้าโปรดกระหม่อมให้พิมพ์พระราชทานในงานพระราชทานเพลิงศพ ศาสตราจารย์ หม่อมเจ้าสุภัทรดิศ ดิศกุล ป.จ., ม.ป.ช., ม.ว.ม. ณ เมรุหลวงหน้าพลับพลาอิศริยาภรณ์ วัดเทพศิรินทราวาส วันอังคารที่ 29 มิถุนายน พุทธศักราช 2547, 32.

<sup>13</sup> Claude Jacques, Angkor Cities and Temples (Bangkok : River Books, 2002), 64.



รูปที่ 5. ปราสาทคำไร  
กราบ ปัจจุบันมีสภาพ  
รกร้าง วัชพืชขึ้นปก  
คลุมฐานไฟที่จนหมด  
สิ้นแล้ว

รูปที่ 6. ปราสาทไพรมณ  
ทีร์ แม้จะยังไม่ได้รับการ  
ปรับแต่งภูมิทัศน์ แต่ก็ยัง  
ปรากฏร่องรอยของฐาน  
ไฟที่อย่างชัดเจน



นอกจากนี้ จารึกบางหลักที่สร้างในวัฒนธรรมเขมรได้แสดงให้เห็นว่าการสร้างปราสาทหลายหลังอยู่บนฐานเดียวกันนั้นควรจะไม่ได้มีจุดมุ่งหมายเพื่อสร้างถวายบรรพบุรุษและบรรพสตรีเพียงอย่างเดียว หากแต่อาจจะมีจุดประสงค์อื่นเช่นสร้างเพื่อถวายพระตรีมูรติ คือร่างปรากฏของเทพเจ้าสูงสุดในศาสนาพราหมณ์สามพระองค์ได้แก่ พระศิวะ พระวิษณุ และพระพรหม<sup>14</sup> อีกด้วย

<sup>14</sup> ดูรายละเอียดเรื่องการสร้างเทวาลัยสามหลังถวายแก่พระตรีมูรติได้ใน กมเลศวร ภัตตราจารย์, ศาสนาพราหมณ์ในอาณาจักรขอม, ม.จ. สุภัทรดิศ ดิศกุล ทรงแปลและเรียบเรียง, ที่ระลึกในงานพระราชทานเพลิงศพ ศาสตราจารย์ หม่อมเจ้าสุภัทรดิศ ดิศกุล ณ เมรุหลวงหน้าพลับพลาอิศริยาภรณ์ วัดเทพศิรินทราวาส กรุงเทพมหานคร วันอังคารที่ 29 มิถุนายน พุทธศักราช 2547 (กรุงเทพฯ : มติชน, 2547), 150.

น่าสังเกตว่ากลุ่มปราสาทที่ตั้งรวมกันอยู่บนฐานไพทีซึ่งเจออยู่ในเขตเมืองพระนคร และบริเวณที่ใกล้เคียงนั้นมักจะมีฐานไพทีที่ประกอบไปด้วยชุดฐานบัว หรือที่เรียกกันอย่างคุ้นปากอีกอย่างหนึ่งว่าฐานปัทม์<sup>15</sup> ที่มีการใช้เส้นลวดคาดประดับอยู่ที่ท้องไม้โดยอาจจะเป็นได้ทั้ง บัวลูกแก้ว บัวลูกแก้วอกไก่ หรือบัวลูกฟัก<sup>16</sup> (ดูตัวอย่างในรูปที่ 7) ในขณะที่ชุดฐานไพทีที่ปรากฏอยู่ในศิลปะเขมรในประเทศไทยมักจะไม่ปรากฏมีเส้นลวดคาดอยู่ที่ท้องไม้ (ดูตัวอย่างในรูปที่ 8) อย่างไรก็ตามการขุดตรวจที่ฐานของปราสาทปรางค์แขกยังไม่ปรากฏหลักฐานมากพอที่จะสรุปได้ว่าชุดฐานไพทีที่ปรากฏอยู่ นั้นมีการประดับเส้นลวดคาดอยู่ด้วยหรือไม่

รูปที่ 7. ชุดฐานไพทีที่ปราสาทพระโค ถือเป็น ตัวอย่างของชุดฐานไพทีที่มีเส้นลวดคาดท้องไม้ตามที่นิยมในเมืองพระนคร และบริเวณใกล้เคียง



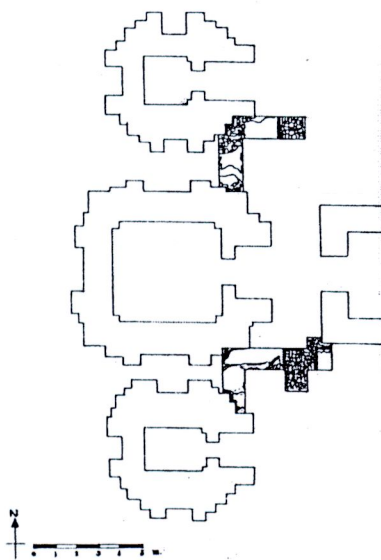
รูปที่ 8. ตัวอย่างชุดฐานไพทีที่ไม่นิยมคาดเส้นลวดที่ท้องไม้ อย่างที่มักจะปรากฏในไทย จากปราสาทเบ็ญน้อย จังหวัดขอนแก่น อยุระราชศตวรรษที่ 17

<sup>15</sup> ดูรายละเอียดเรื่องฐานบัวหรือฐานปัทม์ได้ใน สันติ เล็กสุขุม, เล่มเดียวกัน, 41 – 43.

<sup>16</sup> ดูรายละเอียดเรื่องบัวลูกแก้ว, บัวลูกแก้วอกไก่ และบัวลูกฟักได้ใน เล่มเดียวกัน, 43 - 45. ; อย่างไรก็ตามลักษณะของบัวลูกแก้วอกไก่ในศิลปะเขมรโบราณมักจะมีขนาดใหญ่ และแสดงปริมาตรที่ชวนให้รู้สึกหนาหรือหนักต่างจากบัวลูกแก้วอกไก่ที่ปรากฏอยู่ในศิลปะไทยสมัยต่างๆ ในที่นี้จึงขอเรียกว่า “ลูกแก้วอกไก่เขมร” เพื่อเน้นย้ำให้เห็นถึงลักษณะเฉพาะในศิลปะเขมรดังกล่าว

ลักษณะที่น่าสนใจอีกประการหนึ่งที่ค้นพบจากการขุดตรวจทางโบราณคดีที่ฐานปราสาท  
ปรากฏชัดคือ การปรากฏร่องรอยของมุขของฐานไพทีที่ยื่นออกมาทางด้านทิศตะวันออกหน้า  
ปราสาทหลังกลาง (แผนผัง 1) อย่างไรก็ตาม มุขดังกล่าวได้ถูกปรับเปลี่ยนต่อมาในชั้นหลังโดยมี  
การก่อวิหารสมัยอยุธยาตอนปลายซ้อนทับไว้อย่างชัดเจน<sup>17</sup>

แผนผัง 1.  
ร่องรอยของมุขที่  
ฐานไพทีจากการ  
ขุดตรวจ  
ที่มา : สฤชดีพงษ์



ลักษณะการซ้อนทับดังกล่าวทำให้ไม่อาจทราบได้ว่ามุขที่ฐานไพทีของศาสนสถานแห่งนี้มี  
หน้าที่การงานอย่างไร แต่หากพิจารณาถึงกลุ่มปราสาทในวัฒนธรรมเขมรที่มีลักษณะการก่อมุข  
จากฐานไพทีที่ยื่นออกมาทางด้านหน้าของปราสาทประธานเช่นเดียวกันนี้ อย่างเช่นที่ปราสาทหนอง  
หงส์ จังหวัดบุรีรัมย์ (รูปที่ 9) ก็อาจจะอนุมานได้มุขดังกล่าวใช้เป็นผนังสำหรับบันไดทางขึ้นที่เจาะ  
อยู่ที่ส่วนกลางของมุข



รูปที่ 9. ฐานไพทีที่  
มุขยื่นออกมา  
ทางด้านหน้าที่  
ปราสาทหนองหงส์  
ปัจจุบันมีวัชพืชขึ้น  
ปกคลุมอยู่มาก

<sup>17</sup> สฤชดีพงษ์ ขุนทรง, เล่มเดียวกัน, 75.

อย่างไรก็ดี มุขดังกล่าวอาจจะทำหน้าที่เป็นฐานรองรับอาคาร หรือมุขโถงที่ยื่นต่อออกมาจากปราสาทหลังกลางได้ด้วยเช่นกัน เนื่องจากปราสาทในวัฒนธรรมเขมรกลุ่มที่ไม่อันตรายละ (หรือที่เรียกอย่างไทยว่า ฉนวน) และมณฑปก่อขึ้นมาทางด้านหน้าของปราสาทนั้น มักจะปรากฏร่องรอยของรูสำหรับใส่คานเครื่องมุงหลังคาอยู่ที่บริเวณหน้าบันของปราสาท อาคารเหล่านี้มักจะก่อขึ้นจากเครื่องไม้มุงกระเบื้อง โดยปรากฏหลักฐานอย่างชัดเจนที่ปราสาทโดนตวล ปลายเขาพระวิหาร จังหวัดศรีสะเกษ (รูปที่ 10) ซึ่งมีลักษณะที่ผสมผสานงานเครื่องหิน และอิฐเข้าไปประกอบอยู่กับอาคารเครื่องไม้จึงทำให้เหลือหลักฐานในส่วนของงานโครงสร้างมาถึงปัจจุบัน

รูปที่ 10. ร่องรอย  
ของอาคารทางด้าน  
หน้าที่ปราสาท  
โดนตวล

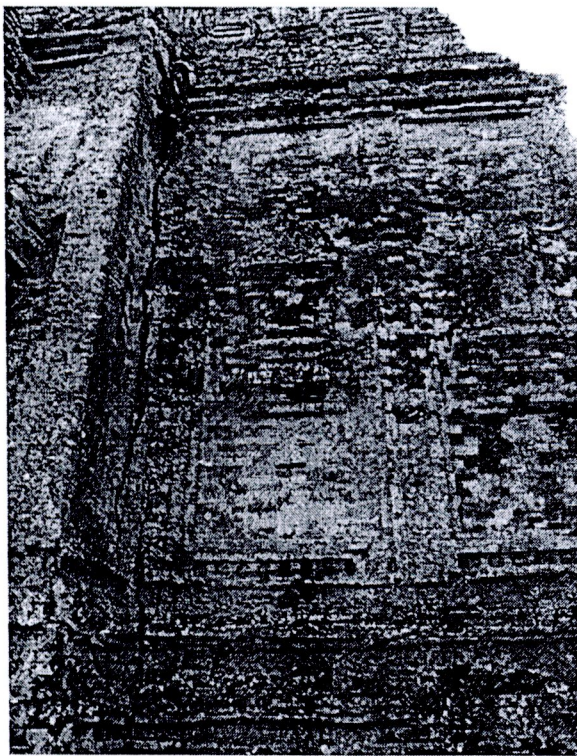


### 1.1.2 เทคนิคการก่อสร้าง รูปด้านและลดลวดลายประดับ

ดังได้กล่าวมาแล้วว่าปราสาทหลังเหนือที่ปราสาทปรางค์แขกน่าจะเป็นงานก่อสร้างเพิ่มเติมในสมัยอยุธยาตอนปลาย ดังนั้นในที่นี้จะศึกษาเฉพาะเพียงแต่องค์ปราสาทประธานหลังกลาง และปราสาทหลังทางด้านทิศใต้เท่านั้น

โดยปกตินั้นการสร้างศาสนสถานไม่ว่าจะสร้างเนื่องในศาสนาพุทธหรือพราหมณ์ฮินดู ควรจะเริ่มสร้างจากอาคารประธานหรืออาคารที่เป็นศูนย์กลางของศาสนสถาน ซึ่งในกรณีของศาสนสถานที่ยังสร้างขึ้นในวัฒนธรรมอย่างเขมรแล้วก็หมายถึง ปราสาทประธานนั่นเอง ดังนั้นในกรณีของปราสาทปรางค์แขก ปราสาทหลังกลางจึงน่าจะเป็นอาคารหลักที่สร้างขึ้นเป็นหลังแรกซึ่งควรจะเป็นต้นแบบสำหรับการประดิษฐ์รูปด้านและรายละเอียดในการประดับตกแต่งปราสาทที่สร้างขึ้น หนาบทั้งสองฟากข้างในครั้งระยะเริ่มแรกด้วยเช่นกัน

ปราสาทประธานที่เวทสถานปรางค์แขกสร้างขึ้นในผังสี่เหลี่ยมจัตุรัสเพิ่มมุม<sup>18</sup> มุมประธานขนาดใหญ่มีการสลักเสาประดับมุม ทางด้านหน้าของปราสาทคือด้านทิศตะวันออกมีการก่อมุขยื่นออกมาอย่างมากแต่คงต่อเติมเพิ่มขึ้นในสมัยหลังจึงทำให้ผังผิดรูปแปลกไปจากสมัยแรกสร้างอยู่บ้าง ส่วนฐานมีชุดลวดบัวที่สัดส่วนสูงชันมามากจนถึงระดับกึ่งกลางของประตู ประตูหลอกทั้งสามด้านคือ ยกเว้นจากด้านทิศตะวันออกที่เป็นประตูสำหรับใช้งานจริง มีแกนกลางสลักจากศิลาทราย แต่บานประตูก่อด้วยอิฐ เนื้อประตูเป็นพื้นที่ว่างตรงกับตำแหน่งของทับหลังตามแบบปราสาทเขมรโดยทั่วไป มีแนวสลักอิฐคล้ายลูกกรงสี่เหลี่ยมอยู่บนขอบของทับหลังนั้น ถัดขึ้นไปเป็นหน้าบันที่ผ่านการบูรณะแล้ว ส่วนลวดบัววัดเกล้ามีลายลูกกรงประดับอยู่คล้ายที่ส่วนบนของทับหลังตามลักษณะที่นิยมมาแต่เก่าก่อนในงานสถาปัตยกรรมเขมรสมัยก่อนเมืองพระนคร (ดูตัวอย่างได้ในรูปที่ 11) ส่วนเครื่องบนมีลักษณะที่สังเกตได้อย่างชัดเจนว่าผ่านการบูรณะมาอย่างมากมาย ทั้งมีการพอกทับต่อเติมด้วยอิฐสอปูน กลิบขนุนที่มีปูนฉาบเรียบก็ควรจะเป็นงานสมัยหลังด้วยเช่นกัน



รูปที่ 11. ตัวอย่าง  
การสลักลายลูกกรง  
ที่ปราสาทสมโบรีไพร  
กุก s1 สมัยก่อน  
เมืองพระนคร

อย่างไรก็ตาม รูปแบบดั้งเดิมของปราสาทองค์กลางยังคงเหลืออยู่ที่ส่วนฐาน เวือนธาตุและผนังภายใน เพราะยังสังเกตได้ถึงการก่ออิฐที่ไม่สอปูน ในขณะที่หน้าบันและส่วนประดับของมุขโดยเฉพาะทางด้านทิศตะวันออกได้รับการซ่อมแซมอย่างมากในชั้นหลัง สังเกตได้ชัดเจนจาก

<sup>18</sup> ดูแนวคิดเรื่องการเพิ่มมุม หรือที่หลายท่านมักจะเรียกต่อกันมาว่า ย่อมุม ได้ใน สันติ เล็กสุขุม, เจดีย์เพิ่มมุม ย่อมุม (กรุงเทพฯ : อมรินทร์การพิมพ์, 2529), 27 - 29.

รอยแยกของอิฐที่ก่อมาชนกับผนังปราสาทเดิม การก่ออิฐเพิ่มเติมนี้ใช้ปูนสอ ทั้งยังมีขนาด เนื้อ และสีของอิฐที่ต่างไปจากของดั้งเดิม<sup>19</sup>

อนุวิทย์ เจริญศุกกุล สถาปนิกผู้สนใจทางด้านประวัติศาสตร์ศิลปะในส่วนของงานสถาปัตยกรรม ได้ตั้งข้อสังเกตว่า ปราสาทประธานของปราสาทปรางค์แขกมีการตัดอิฐที่ใช้ก่อเป็นส่วนๆ อย่างเขมรแต่กลับมีสัดส่วนของอิฐเป็นอย่างไรที่นิยมในวัฒนธรรมทวารวดี อิฐเผาสุกดีทั้งก่อน ไม่มีลูกวังปะปน แต่มีแถบผสมอยู่มากแบบเทคนิคการเผาอิฐของทวารวดี อย่างไรก็ตาม เนื้ออิฐของปราสาทปรางค์แขกแน่นกว่าอิฐทวารวดีโดยทั่วไป จึงอาจจะเป็นเทคนิคผสมของสกุลช่างทวารวดีและเขมร<sup>20</sup>

สฤชดีพงษ์ ขุนทรง ได้พัฒนาแนวคิดดังกล่าวต่อมาโดยเพิ่มเติมข้อคิดเห็นว่าปราสาทองค์กลางที่เทวสถานปรางค์แขกมีระเบียบการขุดฟันอิฐแล้วนำมาเรียงซ้อนกันอย่างที่พบอยู่ในปราสาทเขมร<sup>21</sup> แต่กลับมีขนาดและสัดส่วนเทียบเคียงได้กับอิฐในวัฒนธรรมทวารวดีโดยเฉพาะอิฐที่ใช้ในการก่อเจดีย์แบบทวารวดีที่วัดนครโกษา<sup>22</sup> ซึ่งอยู่หากออกไปจากปราสาทปรางค์แขกไม่มากนัก ลักษณะเช่นนี้อาจจะเกิดจากการที่ศาสนสถานแห่งนี้สร้างขึ้นในช่วงเวลาที่วัฒนธรรมเขมรแพร่เข้ามาในเขตเมืองลพบุรีในช่วงพุทธศตวรรษที่ 15 ซึ่งทับซ้อนกับวัฒนธรรมอย่างทวารวดีที่เจริญอยู่ก่อนในเขตพื้นที่ดังกล่าวและคงจะหมดความสำคัญลงในช่วงพุทธศตวรรษที่ 16 แต่ไม่อาจจะกล่าวได้ปราสาทปรางค์แขกเป็นงานก่อสร้างของช่างทวารวดีภายใต้การควบคุมดูแลของเขมร หรือเป็นการร่วมมือกันระหว่างช่างทั้งสองวัฒนธรรมดังกล่าว เนื่องจากแม้ว่าจะมีความเป็นไปได้แต่ก็ยังไม่ปรากฏหลักฐานสนับสนุนอย่างชัดเจน<sup>23</sup>

อย่างไรก็ตาม อาจจะสังเกตได้ว่าข้อสมมติฐานดังกล่าวตั้งอยู่บนพื้นฐานความรู้ที่เชื่อกันอยู่ว่าวัฒนธรรมแบบทวารวดีแพร่กระจายอยู่ที่บริเวณภาคกลางตอนล่างของประเทศไทยตั้งแต่ช่วงพุทธศตวรรษที่ 12 - 16 แต่ก็ไม่มีหลักฐานยืนยันได้ว่าวัฒนธรรมแบบทวารวดีมีบทบาทอยู่ในอาณาเขตเมืองเก่าลพบุรีในช่วงพุทธศตวรรษที่ 15 หรือไม่

ปราสาทประธานที่ปราสาทปรางค์แขกแต่เดิมควรจะอยู่ในแผนผังสี่เหลี่ยมจัตุรัสเพิ่มมุมมุมประธานมีขนาดใหญ่และมีการสลักเสลาประดับมุม ต่อมาในระยะหลังจึงค่อยมีการก่อมุขยื่นออกมาทางด้านทิศตะวันออก ส่วนฐานมีชุดลวดบัวที่ซ้อนสูงจนถึงที่ระดับกึ่งกลางของประตู ชุดบัว

<sup>19</sup> เล่มเดียวกัน, 32.

<sup>20</sup> อนุวิทย์ เจริญศุกกุล, เล่มเดียวกัน, 141 - 142.

<sup>21</sup> ดูเรื่องระเบียบการเรียงซ้อนและขุดฟันอิฐในวัฒนธรรมเขมรได้ใน Jean Boisselier, *Asie du Sud - Est : Le Cambodge* (Paris : Picard, Manuel d'Archéologie d'Extrême - Orient, 1966), 46.

<sup>22</sup> สฤชดีพงษ์ ขุนทรง, เล่มเดียวกัน, 33.

<sup>23</sup> เล่มเดียวกัน, 64 - 65.

ดังกล่าวมีลวดบัวลูกแก้วเส้นหนึ่งที่มีขนาดใหญ่เมื่อเทียบกับเส้นลวดอื่นๆในชุดฐานเดียวกัน (รูปที่ 12)



รูปที่ 12. ชุดเส้น  
ลวดประดับฐาน  
ปราสาทประธานที่  
เทวสถานปรางค์  
แขก



ศาสตราจารย์ ฌอง บวสเซอลีเยร์ (Jean Boisselier) เป็นนักวิชาการท่านแรกที่ตั้งข้อสังเกตถึงความสูงของชุดลวดบัวดังกล่าว ต่อมานักประวัติศาสตร์ศิลปะชาวอเมริกันชื่อ ไฮรัม ู๊ดวาร์ด (Hiram Woodward) ได้ศึกษาเพิ่มเติมโดยเสนอข้อคิดเห็นว่า ชุดฐานดังกล่าวมีลักษณะบางประการคล้ายคลึงกับที่ปราสาทปักซีจำรง ที่สร้างขึ้นในเขตเมืองพระนคร ประเทศกัมพูชา เมื่อช่วงครึ่งหลังของพุทธศตวรรษที่ 15 (รูปที่ 13) ส่วน ประยูร อุลุชาฎะ หรือที่รู้จักกันดีในชื่อ น. ณ ปากน้ำ อันเป็นนามแฝงของท่าน เป็นนักวิชาการท่านแรกที่สังเกตเห็นลวดบัวลูกแก้วขนาดใหญ่ในชุดฐานของปราสาทหลังนี้ โดยได้เสนอว่าลักษณะดังกล่าวไม่ปรากฏอยู่ในชุดฐานบัวโดยทั่วไปของศิลปะเขมร แต่พบอยู่ในกลุ่มฐานอาคารในศิลปะแบบทวารวดี ซึ่งความเห็นนี้จะได้รับการเน้นย้ำอีกครั้งหนึ่งในงานวิจัยของ อนุวิทย์ เจริญศุภกุล<sup>24</sup>

<sup>24</sup> ช้างใน เล่มเดียวกัน, 45.

รูปที่ 13. ชุตลอด  
บัวเชิงที่ปราสาท  
บักชีจำรุง



สฤชดีพงษ์ ชุนทรง ได้ทบทวนถึงข้อสังเกตต่างๆ เหล่านี้ พร้อมกับที่พยายามอธิบายถึงที่มา และกำหนดอายุของชุตลอดบัวดังกล่าวว่า ลักษณะการสลักชุตลอดบัวที่มีส่วนสูงขึ้นไปมากปรากฏ อยู่เสมอในศิลปะเขมรแบบพระโค ช่วงครึ่งแรกของพุทธศตวรรษที่ 15 ก่อนจะหายไปในช่วงหลังจากนั้นยกเว้นที่ปราสาทบักชีจำรุง ส่วนการที่ชุตฐานที่ปราสาทหลังกลางของปราสาทพรางค์ แหกมีลวดบัวลูกแก้วขนาดใหญ่คงจะมีที่มาจากกาที่ศิลปะต่างๆ ในเอเชียตะวันออกเฉียงใต้ รวมถึงศิลปะทวารวดี และศิลปะเขมร ต่างก็รับอิทธิพลการจำหลักชุตฐานบัวมาจากงาน สถาปัตยกรรมในอินเดีย ซึ่งนิยมสลักชุตฐานบัวที่มีลูกแก้วขนาดใหญ่ที่เรียกว่า “กุ่มุท”<sup>25</sup> อันเป็นที่มาของลวดบัวลูกแก้วขนาดใหญ่ที่ปราสาทประธานดังกล่าว ทั้งนี้ชุตลอดบัวที่ปรากฏอยู่ใน ปราสาทแห่งนี้มีลักษณะที่ใกล้เคียงกับที่ปรากฏอยู่ที่ปราสาทอย่างเขมรมากกว่าอาคารใน วัฒนธรรมทวารวดี แต่ก็มีลักษณะบางประการที่ผิดแปลกไปจากปราสาทเขมรในประเทศกัมพูชา ซึ่งอาจจะเกิดจากฝีมือของช่างพื้นเมือง รวมถึงผลจากการบูรณะปฏิสังขรณ์ในชั้นหลังด้วย<sup>26</sup>

ชุตลอดบัวดังกล่าวมีคงจะมีที่มาจากชุตฐานบัว “กุ่มุทกลศ” อันถือได้ว่าเป็นแบบแผน มาตรฐานของการลำดับชุตฐานบัวในศิลปะอินเดียช่วงหลังคุปตะระยะต้น ชุตฐานบัวดังกล่าว ประกอบไปด้วยลวดบัวคว่ำรองรับท้องไม้ที่มักจะถูกค้ำด้วยลวดบัวลูกแก้วขนาดใหญ่ (กุ่มุท) ใน ตำแหน่งค่อนข้างทางด้านล่างใกล้ลวดบัวคว่ำ เหนือกุ่มุทขึ้นไปท้องไม้บางครั้งจะเป็นช่องเรียง

<sup>25</sup> แต่เดิมนักวิชาการบางท่านเรียกว่า “บัววลัย” ดูรายละเอียดและข้อขัดแย้งตามลำดับได้ใน พิริยะ ไกร ฤกษ์, ประวัติศาสตร์ศิลปะฉบับคู่มือนักศึกษา (กรุงเทพฯ : อมรินทร์การพิมพ์, 2528), 27. ; ศักดิ์ชัย สายสิงห์ . “ฐาน “บัววลัย” ในวัฒนธรรมทวารวดี : ที่มา ความหมาย ความสัมพันธ์ทางด้านรูปแบบจากอินเดียสู่เอเชีย ตะวันออกเฉียงใต้,” ตำรงวิชาการ 4, 2 (กรกฎาคม – ธันวาคม 2548) : 30 – 44.

<sup>26</sup> ดูรายละเอียดเพิ่มเติมได้ใน สฤชดีพงษ์ ชุนทรง, เล่มเดียวกัน, 45 - 48.

ต่อกันเป็นแถวใช้สำหรับประดับภาพเล่าเรื่องหรือรูปตัวแบกทำจากแผ่นดินเผา บางครั้งก็เป็นแผ่นศิลาหรือปูนปั้น ส่วนยอดของซุ้มฐานอาจจะจบลงด้วยหน้ากระดาน หรือหลังคาลาดที่ประดับด้วยรูปกุกุและมักจะมีซุ้มปลอมรองรับอยู่ก็ได้<sup>27</sup>

อย่างไรก็ตาม เมื่อพิจารณาให้ละเอียดแล้วจะสังเกตได้ว่าซุ้มลวดบัวที่มีส่วนสูงมากซึ่งปรากฏอยู่ในกลุ่มโบราณสถานเขมรดังกล่านั้น มีจำนวนของเส้นลวดที่เพิ่มขึ้นมามากกว่าจำนวนของซุ้มลวดบัวที่ปรากฏอยู่ในศิลปะอินเดียที่เป็นต้นแบบ

ลักษณะดังกล่าวอาจจะเกิดขึ้นจากการที่งานสถาปัตยกรรมเขมรสมัยก่อนเมืองพระนครดังปรากฏปราสาทสมโบรีไพรกุก s1 (คือปราสาทประธานของกลุ่มปราสาทสมโบรีไพรกุกหมู่ใต้) จังหวัดกำแพงเพชร ประเทศกัมพูชา ปรากฏมีเส้นลวดอีกหนึ่งเส้นอยู่ที่ส่วนเหนือซุ้มฐานบัวที่ลำดับตามระเบียบแบบแผนอย่างใดในศิลปะอินเดียเรียกว่ากุกุก (รูปที่ 14)



รูปที่ 14. ซุ้ม  
ฐานที่ปราสาท  
สมโบรีไพรกุก  
s1

ลวดบัวดังกล่าวอาจจะสามารถเปรียบเทียบได้กับเส้นลวดบัวหงายรัดเรือนธาตุ<sup>28</sup> ที่ปรากฏอยู่บ่อยครั้งในกลุ่มสถาปัตยกรรมช่วงหลังคุปตะ<sup>29</sup> โดยเฉพาะจากเมืองพาทามิ ลักษณะ

<sup>27</sup> ลักษณะเช่นนี้แสดงให้เห็นอย่างชัดเจนถึงความสัมพันธ์ระหว่างซุ้มฐานบัวและคติเรือนชั้นในระยะเริ่มแรก ; ดูรายละเอียดเรื่องซุ้มฐานดังกล่าวเพิ่มเติมได้ใน ศักดิ์ชัย สายสิงห์, เล่มเดียวกัน, 30 - 44. ; G. Jouveau - Dubreuil, *Dravidian Architecture*, Second Reprint (Varanasi : Bharat - Bharati, 1972), 19 - 20, 25.

<sup>28</sup> ที่เรียกว่าเรียกว่าลวดบัวหงายรัดเรือนธาตุเนื่องจากว่าช่างอินเดียไม่ถือว่าเส้นลวดดังกล่าวเป็นองค์ประกอบของซุ้มฐานบัวที่ใช้รองรับเรือนธาตุ ดังจะสังเกตได้ว่าหลายครั้งที่ซุ้มอันเป็นสัญลักษณ์ของอาคาร

เช่นนี้ปรากฏอยู่โดยทั่วไปในศิลปะต่างๆของเอเชียตะวันออกเฉียงใต้ภาคพื้นแผ่นดินใหญ่ช่วงก่อนพุทธศตวรรษที่ 19 ทั้งในศิลปะทวารวดีเช่นที่ วัดโขลง เมืองคูบัว จังหวัดราชบุรี (รูปที่ 15) และในกลุ่มปราสาทจากหมู่บ้านสมโบร์ไพรภูกด้วยเช่นกัน (ดูตัวอย่างในรูปที่ 16)

รูปที่ 15. ชุด  
ฐานบัวที่วัด  
โขลง



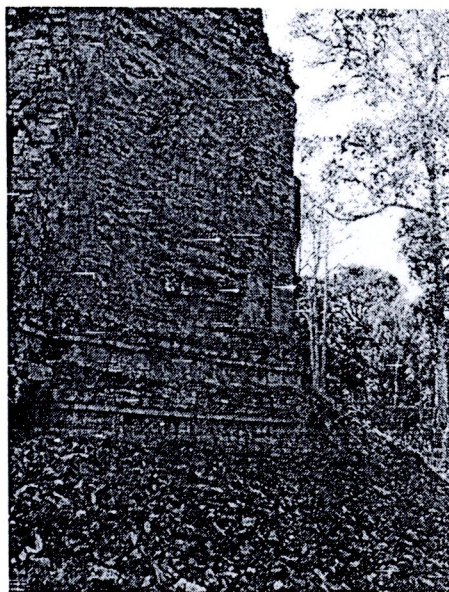
รูปที่ 16. ชุดฐาน  
บัวของปราสาท  
สมโบร์ไพรภูก ก1

นอกจากนี้แล้ว อาจจะสังเกตได้ว่าการประดับรูปอาคารจำลองในกลุ่มปราสาทที่หมู่บ้านสมโบร์ไพรภูกล้วนแล้วแต่มีการประดับรูปตัวแบกอยู่บนฐานที่ขีดเส้นกำกับส่วนใต้ของฐานอาคารจำลองเหล่านั้นล้วนอยู่ทั้งสิ้น (ดูตัวอย่างในรูปที่ 17) ลักษณะเช่นนี้ปรากฏมาก่อนในศิลปะอินเดียด้วยเช่นกัน

จำลองซึ่งประดับอยู่ที่ผนังของเรือนธาตุในศิลปะอินเดียมีเสาซึ่งตั้งอยู่บนส่วนยอดของชุดฐานบัว แต่เส้นลวดบัวหงายดังกล่าวกลับขาดหายไปบนรอยสลักรูปเสาเหล่านั้นอีกทอดหนึ่ง

<sup>29</sup> Stella Kramrich, Hindu Temple, Vol. I, Reprinted (New Delhi : Motilal Banarsidass, 2002), 259 – 260.

รูปที่ 17. ร่องรอยชุดเส้น  
ลวดรองรับฐานอาคาร  
จำลองที่ปราสาทหลังหนึ่ง  
ในกลุ่มปราสาทสมโบร์ไพร  
กุกหมูเหนือ



ดังนั้นเมื่อพิจารณาต่อไปถึงกลุ่มปราสาทในศิลปะเขมรแบบพระโคซึ่งเริ่มปรากฏรูปทวารบาล และรูปเทพธิดา หรือที่มักจะเรียกกันว่า “นางอัปสร”<sup>30</sup> ก็จะพบได้ว่าซุ้มประดับเหล่านี้คงจะมีรูปแบบและความหมายเชิงประติมานวิทยาที่คลี่คลายมาจากรูปอาคารจำลองที่มีมาก่อน เนื่องจากว่าประดับอยู่ในตำแหน่งเดียวกันคือที่ผนังของมูมประธานซึ่งถือได้ว่าเป็นผนังจริงขององค์ปราสาท (ศิลปะเขมรในช่วงก่อนเมืองพระนครยังไม่มีการเพิ่มมูม)

นอกจากนี้ การประดับรูปอาคารจำลองดังกล่าวก็ล้วนแต่ถูกจัดวางอยู่บนชุดลวดบัวที่เชื่อได้ว่าคลี่คลายมาจากชุดฐานกุ่มภกกลศ ที่น่าจะผนวกรวมเส้นลวดบัวหางยัดเรือธาดู และเส้นลวดที่ใช้รองรับรูปตัวแบกของฐานอาคารจำลองเข้าไปด้วย ลักษณะเช่นนี้ย่อมทำให้สัดส่วนของชุดลวดบัวเหล่านี้มีส่วนสูงมากยิ่งขึ้น พร้อมกับที่ได้ทวีจำนวนของเส้นลวดของชุดลวดบัวดังกล่าวด้วยเช่นเดียวกัน

อย่างไรก็ตาม กลุ่มปราสาทแบบเขมรในสมัยก่อนเมืองพระนครมีทั้งแบบที่ประดับรูปอาคารจำลอง และแบบที่ไม่มีการประดับรูปอาคารดังกล่าวซึ่งหมายความว่ากลุ่มปราสาทแบบ

<sup>30</sup> อันที่จริงแล้ว “นางอัปสร” มีความหมายเชิงคติที่หมายถึง กลุ่มของเทพธิดาจำนวนมากที่เกิดจากการกวนเกษียรสมุทร แต่ประติมากรรมที่ประดับอยู่ภายในซุ้มที่ผนังปราสาทแบบเขมรนั้นไม่ปรากฏลักษณะทางประติมานวิทยาที่สามารถยืนยันได้ว่าหมายถึงนางที่เกิดจากการกวนเกษียรสมุทร นอกจากนี้ประติมากรรมในรูปลักษณะดังกล่าวที่ปรากฏอยู่ในปราสาทบางหลังเช่นที่ปราสาทแปรรูปยังแสดงให้เห็นว่าประติมากรรมรูปสตรีเหล่านี้เป็นเทพผู้ทรงฤทธิ์ที่มีศักดิ์ฐานะเหนือกว่านางอัปสร เช่น รูปนางพรหมี และนางวราหิ เป็นต้น อย่างไรก็ตามลักษณะเช่นนี้คงปรากฏอยู่เฉพาะในช่วงต้นของเมืองพระนคร ก่อนจะเข้าสู่ศิลปะแบบบันทายศรี ในช่วงต้นพุทธศตวรรษที่ 16 เท่านั้น ทั้งนี้ ในที่นี้จะใช้คำว่า นางอัปสร ตามอย่างที่ใช้เรียกกันโดยทั่วไป

หลังนี้ไม่มีเส้นลวดที่ใช้รองรับตัวแบก (ดูตัวอย่างได้ในรูปที่ 18) และบางครั้งก็ไม่ปรากฏเส้นลวดบัว หมายรัดเรือนธาตุ ดังนั้นชุดของเส้นลวดในสมัยต่อนั้นจึงอาจจะจำแนกได้หลายกลุ่มโดยกลุ่มที่มีส่วนสูงมากได้รับความนิยมนอยู่ในศิลปะแบบพระโค ซึ่งอาจจะส่งทอดความนิยมมายังปราสาทปรางค์แขกนั่นเอง



รูปที่ 18. ปราสาท  
หลังหนึ่งในกลุ่ม  
ปราสาทสมโบร์  
ไพรภุกหมุเหนือ



ลักษณะเด่นอีกประการหนึ่งของปราสาทหลังกลางที่ปราสาทปรางค์แขกคือ การมีเสาดั้งประดับอยู่ที่มุมประธานของผนังเรือนธาตุ หรือที่เรียกอย่างง่าย ๆ ว่า "เสาดั้งประดับมุม" (รูปที่ 19) เสาดั้งนี้ไม่ได้เกิดจากก่ออิฐเพิ่มเติมขึ้นมาเพื่อช่วยในการรองรับน้ำหนักของเครื่องบนปราสาท แต่เกิดจากการสลักลงไปบนเนื้ออิฐโดยเริ่มตั้งแต่ที่ลวดบัวรัดเกล้าของเรือนธาตุเรียงลงมาจนถึงส่วนฐานล่าง

รูปที่ 19. เสาดั้ง  
ประดับมุมที่  
ปราสาทประธาน  
ของเทวสถาน  
ปรางค์แขก



เสาประดับมุม ถือได้ว่าเป็นรูปแบบหนึ่งของ "เสาดิดผนัง" ที่เริ่มปรากฏมาตั้งแต่ในศิลปะอินเดียแบบคุปตะแล้ว<sup>31</sup> ลักษณะเช่นนี้ส่งทอดให้ศิลปะในเอเชียตะวันออกเฉียงใต้ในช่วงเริ่มแรกของสมัยประวัติศาสตร์<sup>32</sup> โดยเฉพาะในศิลปะขอม<sup>33</sup> เสาดิดผนังเหล่านี้ทำหน้าที่คล้ายกับเป็นเครื่องค้ำจังหวะระหว่างอาคารจำลองหรือซุ้มในผนังแต่ละด้าน<sup>34</sup>

อย่างไรก็ตาม ในส่วนของศิลปะเขมรนั้นแสดงให้เห็นถึงลักษณะที่แตกต่างออกไปตั้งแต่ในระยะเวลาเริ่มแรกของศิลปะสมโบร์ไพรกุก<sup>35</sup> กล่าวคือ ประดับเฉพาะที่ส่วนมุมของปราสาทเท่านั้น ลักษณะเช่นนี้สามารถพบได้โดยทั่วไปในกลุ่มปราสาทสมัยก่อนเมืองพระนครเรื่อยมาจนถึงยุคหัวเลี้ยวหัวต่อคือกุกเลนและพระโค<sup>36</sup> ทั้งนี้บางท่านได้เสนอว่าลักษณะของเสาประดับมุมที่ปราสาทปรางค์แขกมีลักษณะที่ใกล้เคียงกับเสาประดับมุมที่ปราสาทโลเลย ตำบลร้อลอย เมืองเสียมเรียบ ประเทศกัมพูชา ที่สร้างขึ้นในรัชสมัยของพระเจ้าโยศวรมันที่ 1 เมื่อปี พ.ศ. 1436 เป็นอย่างมาก<sup>37</sup> (รูปที่ 20)



รูปที่ 20. เสา  
ประดับมุมที่  
ปราสาทโลเลย

<sup>31</sup> ดูใน Susan L. Huntington, *The Art of Ancient India*, 3<sup>rd</sup> ed. (Hong Kong : Weatherhill, 1999), fig. 10.35 – 10.30.

<sup>32</sup> ดูใน ศักดิ์ชัย สายสิงห์, *ศิลปะทวารวดี : วัฒนธรรมพุทธศาสนายุคแรกเริ่มในดินแดนนี้* (กรุงเทพฯ : เมืองโบราณ, 2547), 5 – 6, 112. ; พิริยะ ไกรฤกษ์, *ศิลปะทักษิณก่อนพุทธศตวรรษที่ 19* (กรุงเทพฯ : กรมศิลปากร, 2523), 64 – 66.

<sup>33</sup> ดูรายละเอียดเพิ่มเติมได้ใน Philippe Stern, *L'art du Champa (ancien annam) et son evolution* (Paris : Musée Guimet, 1942), 23 – 33.

<sup>34</sup> ศฤษดีพงษ์ ขุนทรง, *เล่มเดียวกัน*, 34.

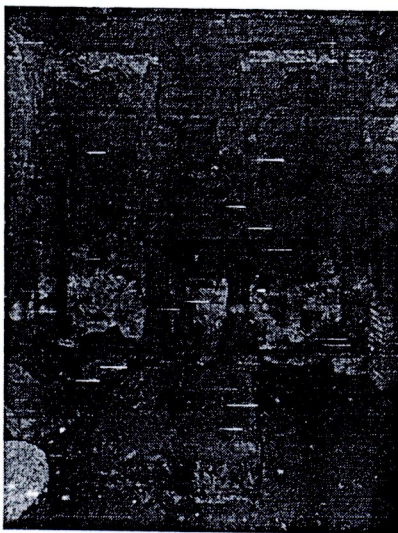
<sup>35</sup> Jean Boisselier, *ibid.*, 58 – 59.

<sup>36</sup> ดูรายละเอียดเพิ่มเติมได้ในภาพลายเส้นของปาร์มองติเยร์ใน Henri Parmentier, *L'art Khmèr Primitif, Tome second Planches* (Paris : École française d'Étrême – Orient, 1927), Pl. VI, VII, IX, XII, XX, XXI, XXIV, XXVII, XXX, LX, LXI.

<sup>37</sup> ศฤษดีพงษ์ ขุนทรง, *เล่มเดียวกัน*, 37.

ลักษณะพิเศษอีกประการหนึ่งของปราสาทประธานที่เทวสถานปรางค์แขกคือการจำหลัก  
จระนำชุ้มอยู่ภายในผนังห้องครรภคฤหะอยู่ที่ผนังทุกด้านยกเว้นทางด้านทิศตะวันออกซึ่งเป็น  
ประตูทางเข้า ด้านละ 2 ช่อง จึงมีรวมทั้งหมดเป็นจำนวน 6 ช่อง (รูปที่ 21) ทั้งนี้เมื่อพิจารณาจาก  
สัดส่วนแล้ว สามารถสันนิษฐานได้ว่าคงใช้สำหรับประดิษฐานประติมากรรมในอิริยาบถยืนซึ่งได้  
สูญหายไปจนหมดสิ้นแล้ว

รูปที่ 21. ชุ้ม  
ภายในปราสาท  
ประธานที่  
ปราสาทปรางค์  
แขก

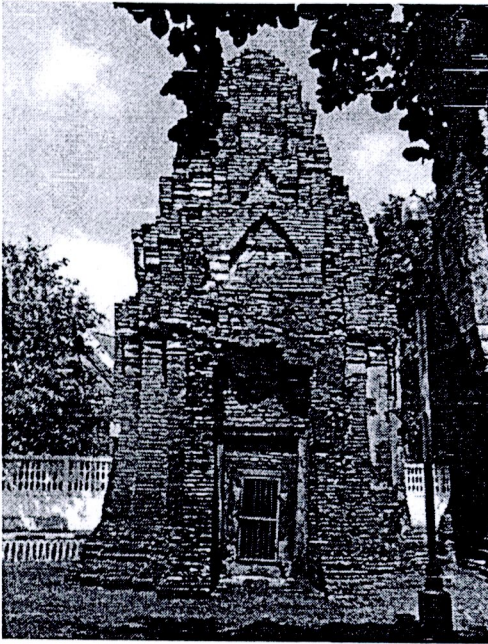


ชุ้มดังกล่าวประกอบขึ้นจากวงโค้ง 3 วง ตามอย่างที่ศัพท์ช่างอินเดียเรียกว่า "ควากษะ"<sup>38</sup>  
ทั้งนี้ สฤชดีพงษ์ ขุนทรง ได้เสนอว่า การสลักชุ้มควากษะไว้ภายในผนังห้องครรภคฤหะเป็น  
ลักษณะที่นิยมอยู่ในศิลปะเขมรช่วงครึ่งหลังพุทธศตวรรษที่ 15 โดยคงจะรับอิทธิพลมาจากศิลปะ  
อินเดียแบบราชวงศ์ปาละอีกทอดหนึ่ง ดังเช่นที่ปรากฏในปราสาทกระวัน และปราสาทเนียงเขมา  
ในประเทศกัมพูชา เป็นต้น<sup>39</sup>

สำหรับปราสาทหลังทางด้านทิศใต้นั้นมีร่องรอยการบูรณะอย่างมากมายเช่นเดียวกับ  
ปราสาทหลังกลาง ดังจะสังเกตได้ว่าการก่ออิฐสอปูนเพิ่มเติมเข้าไปหลายแห่ง โดยเฉพาะที่  
บริเวณมุมทิศตะวันออกเฉียงใต้ของเรือนธาตุซึ่งมีรอยแยกของชั้นอิฐที่แตกต่างกันสองแบบภายใต้  
ปูนที่ฉาบเข้าเป็นชั้นเดียวกัน หรือส่วนเครื่องบนที่แสดงให้เห็นถึงการต่อเติมอย่างมากมายในสมัย  
ต่อมาด้วยเช่นกัน (รูปที่ 22)

<sup>38</sup> Stella Kramrich, *ibid.*, 52 – 53.

<sup>39</sup> ดูรายละเอียดเพิ่มเติมได้ใน สฤชดีพงษ์ ขุนทรง, เล่มเดียวกัน, 38 - 42.



รูปที่ 22. ปราสาท  
หลังด้านทิศใต้ ที่  
ปราสาทปรางค์  
แขก

ลักษณะดั้งเดิมของปราสาทนี้เป็นปราสาทก่ออิฐไม่สอปูนที่มีขนาด, เนื้อ และสีของอิฐเหมือนกับปราสาทหลังกลาง การทำประตูหลอกทั้งสามด้านแต่มีแกนกลางสลักจากศิลาทรายก็เป็นเทคนิคเดียวกัน แต่ชุดฐานที่ปราสาทหลังนี้ไม่มีการสลักชุดลวดบัวที่ส่วนฐานเหมือนปราสาทประธาน ชุดลวดบัววัดเกล้าทั้งที่เสาดัดกับผนังซึ่งรองรับหน้าบันและเรือนธาตุก็มีความเรียบง่ายกว่าปราสาทหลังกลางมาก

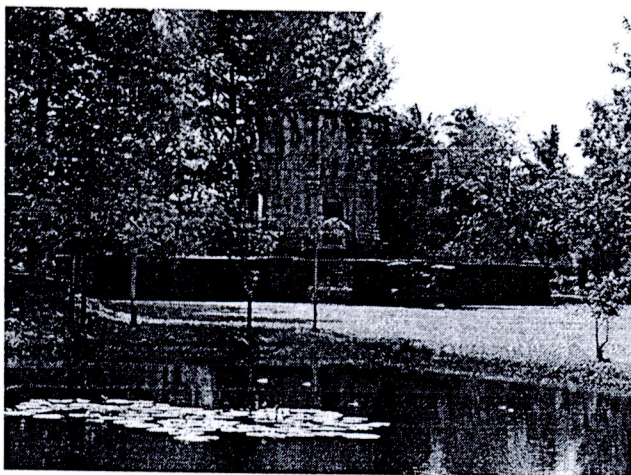
สิ่งที่น่าสนใจเป็นอย่างยิ่งประการหนึ่งก็คือ เมื่อพิจารณาจากมุขทิศตะวันตกเฉียงเหนือซึ่งถือเป็นแห่งเดียวเท่านั้นในปราสาทหลังดังกล่าวที่ไม่มีร่องรอยการก่ออิฐพอกทับในชั้นหลังจะพบได้ว่าไม่ปรากฏมีเสาประดับมุมเหมือนที่ปราสาทประธาน ลักษณะเช่นนี้ชวนให้คิดไปได้ว่าปราสาทหลังทางด้านทิศใต้อาจจะก่อขึ้นหลังจากปราสาทองค์กลางเมื่อความนิยมในการประดับมุมด้วยเสาเสื่อมคลายไปแล้วในศิลปะเกาะแกร์ช่วงครึ่งหลังของพุทธศตวรรษที่ 15

อย่างไรก็ดี หากพิจารณาต่อไปถึงปราสาทโลเลยซึ่งมีจารึกยืนยันได้อย่างชัดเจนว่าปราสาททั้ง 4 หลังที่ศาสนสถานแห่งนั้นควรจะสร้างขึ้นพร้อมๆกัน ก็จะสังเกตได้ว่าการสร้างปราสาทที่จำหลักเสาประดับมุมเคล้าอยู่กับปราสาทที่ไม่มีการสลักเสาประดับมุมแต่มีการใช้ลวดลายปูนปั้นพอกทับเป็นรูปของเสาประดับมุมแทน จึงอาจจะเป็นไปได้ว่าลักษณะเช่นนี้เคยปรากฏอยู่ที่ปราสาทปรางค์แขกเช่นกัน<sup>40</sup>

<sup>40</sup> เล่มเดียวกัน, 57.

อาจจะสังเกตต่อไปได้ว่าปราสาทหลังดังกล่าวก่อสร้างขึ้นด้วยอิฐไม่สอปูน ลักษณะของอิฐ และการทำประตูหลอกทั้งสามด้านเป็นเทคนิคเดียวกันกับที่ปราสาทประธาน ร่องรอยการประดับตกแต่งรูปด้านแสดงให้เห็นว่าคงจะสร้างขึ้นล้อยกกับปราสาทประธานโดยลดระดับความสำคัญลง ด้วยการตัดทอนรายละเอียดบางประการ นอกจากนี้หากพิจารณาถึงข้อมูลที่ได้จากการขุดตรวจทางโบราณคดีแล้วก็จะสังเกตได้ว่าคงจะมีการพื้นที่สำหรับก่ออาคารชั้นรองขนานอยู่ทั้งสองข้างของปราสาทประธานมาตั้งแต่แรกเพราะว่ามีฐานไฟที่ปรากฏอยู่ด้วย

ถึงแม้จะไม่สามารถยืนยันได้อย่างแน่นอนว่าการสร้างฐานไฟที่ยื่นล้ำออกมาทั้งสองฟากข้างของปราสาทประธานนั้นจำเป็นจะต้องมีอาคารสร้างประกอบอยู่เสมอไปเพราะว่ามีตัวอย่างของปราสาทบ้านพลวง จังหวัดสุรินทร์ ที่มีการสร้างฐานไฟที่มีลักษณะดังกล่าวแต่ไม่ปรากฏร่องรอยการสร้างอาคารอื่นใดนอกเหนือจากปราสาทประธานอยู่ข้างบนฐานไฟที่เลย (รูปที่ 23) อย่างไรก็ดี ลักษณะเช่นนี้ก็ควรที่จะเป็นการเตรียมพื้นที่ในการสร้างอาคารชั้นรองตั้งแต่สมัยแรกเริ่มที่ออกแบบปราสาท เพียงแต่อาจจะมีการล้มเลิกขึ้นกลางคันด้วยเหตุผลใดเหตุผลหนึ่งก็เป็นได้



รูปที่ 23. ปราสาท  
บ้านพลวง

ด้วยเหตุผลต่างๆ ที่กล่าวถึงมาทั้งหมดนี้จึงไม่อาจกล่าวได้ว่าการที่ปราสาทหลังทิศใต้ของเทวสถานปราสาทแขกไม่ปรากฏมีเสาประดับมุมแสดงให้เห็นว่าเป็นอาคารที่สร้างขึ้นหลังปราสาทประธานนั่นเอง

บันทึกของพันตรีลูเนต์ เดอ ลามองกิแยร์ (Lunet de Lajonquière) ที่ได้เดินทางเข้ามาสำรวจปราสาทปราสาทแขกตั้งแต่เมื่อร้อยปีเศษมาแล้ว ได้บรรยายไว้อย่างละเอียดว่าที่มีทับหลังแผ่นหนึ่งประดับอยู่ที่ทางเข้าด้านทิศตะวันออกของปราสาทหลังทางด้านทิศใต้ที่เทวสถานปราสาทแขก ทับหลังดังกล่าวยังคงสลักไม่สมบูรณ์นัก จำหลักเป็นรูปพระอินทร์นั่งคุกเข่าอยู่เหนือช้างสามเศียร (คงหมายถึง ช้างเอราวัณ - ผู้วิเศษ) ที่กึ่งกลางของทับหลังอันเป็นจุดกำเนิดของท่อน

พวงมาลัยที่แยกออกมาทั้งสองข้างของทับหลัง<sup>41</sup> (ในบันทึกเรียกว่าทับหลังแบบที่ 3) น่าเสียดายที่บันทึกดังกล่าวไม่ได้วาดหรือถ่ายภาพเก็บไว้ ในขณะที่ทับหลังแผ่นนี้ก็คงถูกเคลื่อนย้ายออกไปนานจากตำแหน่งเดิมเป็นเวลานานแล้วจึงไม่อาจสามารถนำมาช่วยในการกำหนดอายุได้<sup>42</sup>

จากที่กล่าวมาทั้งหมดนี้อาจจะสามารถสรุปได้ว่า หากพิจารณาจากหลักฐานทางด้านรูปแบบศิลปะประกอบกับบริบทอื่นๆ แล้ว ปราสาทประธานที่ปราสาทปรังค์แซกควรจะสร้างขึ้นในช่วงพุทธศตวรรษที่ 15 โดยมีลักษณะบางประการที่คล้ายคลึงกับปราสาทโลเลย ในช่วงปลายศิลปะพระโค - ต้นศิลปะบาเค็งในช่วงกลางพุทธศตวรรษที่ 15 เป็นอย่างมาก ส่วนปราสาทหลังทางด้านทิศใต้นั้นมีหลักฐานที่โน้มน้าวให้เชื่อได้ว่าน่าจะออกแบบงานสร้างในแรกเริ่มพร้อมกัน

### 1.2 ศาลพระกาฬหรือศาลสูง

“ศาลพระกาฬ” ตั้งอยู่บริเวณริมทางด้านทิศตะวันออกของทางรถไฟ ในตำบลท่าหิน อำเภอลพบุรี สร้างขึ้นใน พ.ศ. 2496 (รูปที่ 24) เดิมเรียกว่า “ศาลสูง” ตามชื่อโบราณสถานสำคัญที่อยู่ในกลุ่มบริเวณพื้นที่ศาลพระกาฬอย่างที่ประชาชนทั่วไปรู้จักกันในปัจจุบัน ศาลดังกล่าวสร้างขึ้นบนฐานอาคารเดิมซึ่งเชื่อว่าสร้างในสมัยสมเด็จพระนารายณ์มหาราช ภายในมีโบราณวัตถุสำคัญ คือ “เจ้าพ่อศาลพระกาฬ” ซึ่งอาจเป็นรูปของพระวิษณุหรือพระโพธิสัตว์อวโลกิเตศวรก็ได้ แต่เศียรที่เห็นในปัจจุบันนั้นเป็นเศียรของพระพุทธรูปสมัยอยุธยาที่มีผู้นำมาต่อไว้ เพราะเศียรเดิมหักหายไปนานแล้ว<sup>43</sup> (รูปที่ 25)

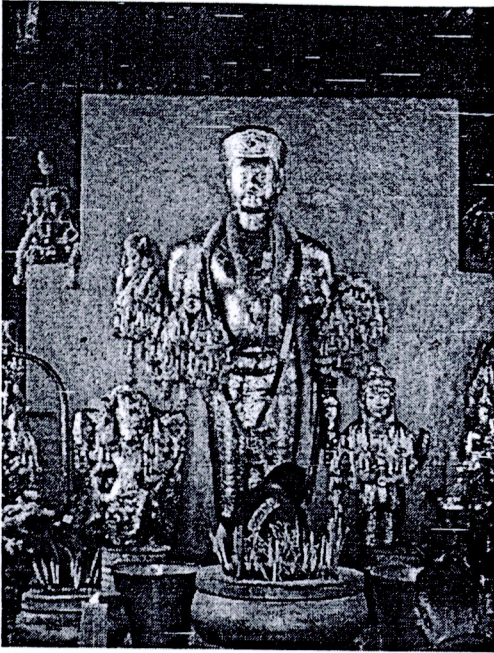
รูปที่ 24. ศาลพระกาฬ สร้างขึ้นทับซากอาคารสมัยอยุธยาตอนปลาย



<sup>41</sup> Lunet de Lajonquière, Inventaire descriptif des Monuments du Cambodge, Tome 1 (Paris : École française d'Extrême - Orient, 1902), 323.

<sup>42</sup> ดูรายละเอียดเพิ่มเติมได้ใน สฤชดีพงศ์ ขุนทรง, เล่มเดียวกัน, 52 - 55.

<sup>43</sup> หน่วยศิลปากรที่ 1 ลพบุรี, ทะเบียนโบราณสถานจังหวัดลพบุรี เล่ม 1 (กรุงเทพฯ : กรมศิลปากร, 2531), 10.



รูปที่ 25. เจ้า  
พ่อศาลพระ  
กาฬ ปัจจุบัน  
ถูกปิดทองจน  
ยาก ต่อ

ศาลสูง ตั้งอยู่ทางด้านหลังของศาลพระกาฬ ก่อด้วยศิลาแลง แม้ว่าจะอยู่ในสภาพชำรุดปรักหักพังมาก แต่ก็ยังพบสังเกตเห็นได้ว่าเป็นฐานที่ก่อเป็นชั้นซ้อนลดหลั่นกันขึ้นไป โดยครั้งหนึ่งคงมีฐานะเป็นสถานที่สำคัญที่ชาวบ้านได้นำของเก่าแก่มากมายมาเก็บรักษารวมกันไว้จึงกลายเป็นสถานที่พบโบราณวัตถุและจารึกที่สำคัญหลายชิ้น ที่สำคัญที่สุดคงเป็นจารึกของพระเจ้าสุริยวงศาธรรมิกราช<sup>44</sup>

เหนือส่วนของฐานศิลาแลงของศาลสูงนั้นมีอาคารก่อด้วยอิฐอีกชั้นหนึ่ง โดยอาจจะสันนิษฐานได้ว่าคงสร้างขึ้นในสมัยเดียวกับส่วนฐานรากของศาลพระกาฬคือในรัชสมัยของพระนารายณ์ (รูปที่ 26)



รูปที่ 26. อาคารอิฐ  
บนศาลสูง  
สันนิษฐานว่าสร้าง  
สมัยอยุธยาตอน  
ปลาย

<sup>44</sup> ดูใน กรมศิลปากร, จารึกในประเทศไทย เล่ม 3 อักษรเขมรพุทธศตวรรษที่ 15 - 16 (กรุงเทพฯ : กรมศิลปากร, 2529) 74-81, 249-252.

จากที่กล่าวมาทั้งหมดนี้จะสังเกตได้ว่ากลุ่มโบราณสถานศาลสูง หรือที่นิยมเรียกกันในปัจจุบันว่าศาลพระกาฬนั้นมีการใช้งานแบ่งออกได้ 3 ระยะคือ สมัยที่สร้างศาลสูงซึ่งน่าจะเกี่ยวข้องกับวัฒนธรรมอย่างเขมร สมัยอยุธยาตอนปลายตรงกับรัชกาลของพระนารายณ์ และสมัยที่สร้างศาลพระกาฬราว 60 เศษที่ผ่านมา ในที่นี้จะทำการศึกษาเฉพาะส่วนของศาลสูงที่น่าจะสร้างขึ้นเนื่องในวัฒนธรรมเขมรเท่านั้น

### 1.2.1 การกำหนดอายุศาลสูงจากแผนผัง รูปด้าน และหลักฐานแวดล้อม

ศาลสูงสร้างขึ้นในแผนผังรูปสี่เหลี่ยมเพิ่มมุมตามอย่างที่เริ่มปรากฏขึ้นในศิลปะสมัยเมืองพระนคร ที่บริเวณกึ่งกลางของด้านทั้งสี่มีมุขยื่นออกมาเป็นบันไดทางขึ้น ปัจจุบันโบราณสถานแห่งนี้ชำรุดทรุดโทรมไปมาก คงเหลือเฉพาะหลักฐานสมัยแรกสร้างเฉพาะส่วนฐานที่ซ้อนสูงขึ้นไปสองชั้นเท่านั้น ฐานดังกล่าวมีส่วนสูงค่อนข้างมากไม่ประดับตกแต่งคิ้วบัว มีลักษณะเป็นหน้ากระดานขนาดใหญ่เหมือนฐานเขียงเท่านั้น (รูปที่ 27)



รูปที่ 27. ศาลสูง หลงเหลือร่องรอยเฉพาะชุดฐานเท่านั้น

ลักษณะดังกล่าวทำให้ศาสตราจารย์ ฌอง บวสเชอเลียร์ เคยเสนอว่า ศาลสูงมีลักษณะคล้ายกับสถาปัตยกรรมเขมรบางแห่งในพุทธศตวรรษที่ 16 แต่ในขณะเดียวกันท่านก็ได้เน้นย้ำว่าไม่อาจถือเป็นสถาปัตยกรรมเขมรได้ เพราะไม่มีลวดลายประดับใดๆ จึงไม่สามารถกำหนดอายุศาลสูงนี้ได้อย่างแน่นอน<sup>45</sup>

อย่างไรก็ดี หากพิจารณาถึงการซ้อนชั้นของฐานเขียงทรงสูงดังกล่าวก็ชวนให้นึกไปถึงกลุ่มศาสนสถานบนฐานเป็นชั้นในศิลปะเขมรสมัยเมืองพระนครได้ด้วยเช่นกัน ศาสตราจารย์ ม.จ. สุภัทรดิศ ดิศกุล จึงเคยเสนอว่า ศาลสูงแต่ดั้งเดิมคงเป็นปราสาทที่สร้างขึ้นบนฐานเป็นชั้น เพื่อใช้เป็นศาสนสถานกลางเมืองในสมัยแรกสร้าง ตามอย่างที่ยินยอมอยู่ในเขมรแต่อาจจะยังสร้างไม่เสร็จ

<sup>45</sup> ฌอง บวสเชอเลียร์, "รายงานการสำรวจทางโบราณคดีในประเทศไทย (วันที่ 25 กรกฎาคม - 28 พฤศจิกายน 2507)," : 40.

ตี<sup>46</sup> นอกจากนักวิชาการชาวไทยผู้สนใจเกี่ยวกับศิลปะเขมรบางท่านยังได้เคยกล่าวกับผู้วิจัยเป็นการเฉพาะตัวที่โบราณสถานแห่งนี้ว่า แนวคิดดังกล่าวน่าจะเป็นไปได้โดยเฉพาะเมื่อพิจารณา ร่วมกับหลักฐานทางด้านเอกสารของจีนที่อ้างว่า “ละโว้” หรือที่ปัจจุบันเรียกว่าลพบุรีได้ส่งเครื่องราชบรรณาการไปยังราชสำนักจีน โดยไม่ผ่านทางราชอาณาจักรเขมร (คือเมืองพระนคร) ในช่วงพุทธศตวรรษที่ 17 จึงอาจจะเป็นไปได้ว่าในช่วงเวลาดังกล่าวละโว้ได้แข็งเมืองขึ้นและประกาศเอกราชจากเมืองพระนคร พร้อมกับสร้างศาสนสถานบนฐานเป็นชั้นขึ้นกลางเมืองตามธรรมเนียมเขมรเก่า พร้อมกับส่งเครื่องบรรณาการไปยังจีนโดยตรง

แนวความคิดต่างๆเหล่านี้มีพื้นฐานมาจากข้อเสนอของศาสตราจารย์ ฟิลิปป์ แสตร์น (Philippe Stern) ที่ได้ตั้งข้อสังเกตเกี่ยวกับศาสนสถานบนฐานเป็นชั้นที่พบในประเทศกัมพูชาว่า น่าจะเกี่ยวข้องกับการประดิษฐาน “กมรเตง ชคต ราช” หรือที่เรียกอีกอย่างว่า “เทวราช” ในลัทธิเทวราชาที่มักจะเชื่อกันว่านิยมสร้างศาสนสถานบนฐานเป็นชั้นขึ้นกลางเมือง ตามที่ปรากฏอยู่ในจารึกสตักก้อกธม และจารึกในวัฒนธรรมเขมรโบราณอีกหลายหลัก<sup>47</sup> อย่างไรก็ตาม แนวความคิดเกี่ยวกับเรื่องนี้ได้เปลี่ยนแปลงและพัฒนาไปจากสมัยที่ศาสตราจารย์แสตร์นได้เสนอไว้ไปมากแล้ว<sup>48</sup> ศาสนสถานบนฐานเป็นชั้นบางแห่งเช่นปราสาทออกกยมที่บริเวณบารายตะวันตกใกล้เขตเมืองพระนคร ประเทศกัมพูชา (รูปที่ 28) อาจจะไม่เกี่ยวข้องกันกับลัทธิดังกล่าวก็เป็นได้<sup>49</sup> การนำแนวความคิดดังกล่าวมาใช้ในเชื่อมโยงศาลสูงเข้ากับเหตุการณ์ในประวัติศาสตร์จึงควรที่จะได้ทบทวนอีกครั้งหนึ่ง



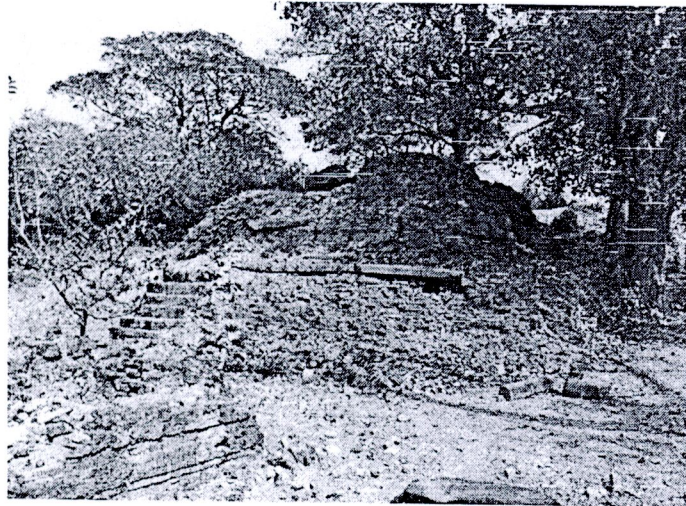
<sup>46</sup> ดูใน ม.จ. สุภัทรดิศ ดิศกุล, “ประวัติเมืองลพบุรี,” ใน เอกสารประกอบการสัมมนาประวัติศาสตร์เมืองลพบุรี ณ วิทยาลัยครูเทพสตรี ลพบุรี วันที่ 6 – 8 ธันวาคม พ.ศ. 2522 (กรุงเทพฯ : โรงพิมพ์เวียนแก้ว, 2524), 255.

<sup>47</sup> Philippe Stern, “Le Temple – Montagne Khmèr. Le culte du linga et le Devarāja,” BEFEO, Tome XXXIV (1934) : 611 – 616.

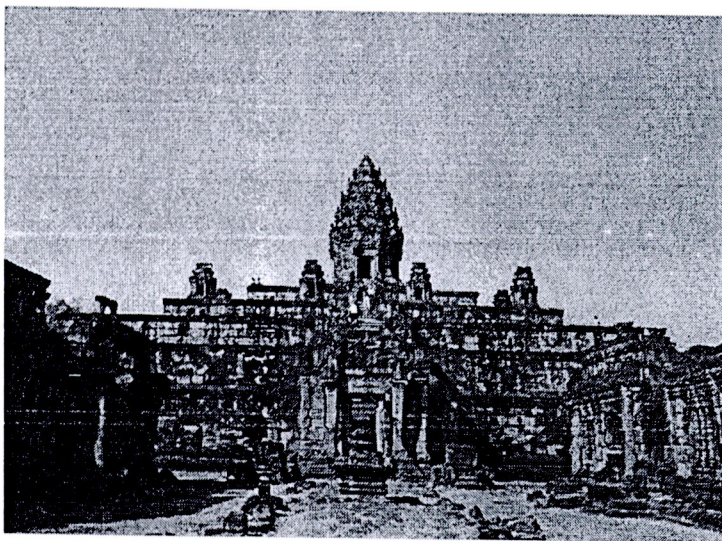
<sup>48</sup> ดูตัวอย่างได้ใน Hermann Kulke, The Devaraja Cult, translate by Ian Mabbett (New York : Cornell University, 1978).

<sup>49</sup> Hélène Jessup and Thierry Zephir, Sculpture of Angkor and Ancient Cambodia : Millennium of Glory (Washington : National Gallery of Art, 1997).

รูปที่ 28. ปราสาท  
ออกยม ปัจจุบันมี  
สภาพรกร้าง



หากพิจารณาถึงกลุ่มศาสนสถานบนฐานเป็นชั้นที่พบในเมืองพระนคร และบริเวณใกล้เคียง ณ ประเทศกัมพูชาแล้ว จะสังเกตได้ว่าชุดฐานปรีะมิตของปราสาทบนฐานเป็นชั้นเฉพาะในช่วงพุทธศตวรรษที่ 15 กล่าวคือในศิลปะพระโค - แปรรูป เกิดขึ้นจากการนำชุดฐานบัวมาเรียงซ้อนลดหลั่นตั้งแต่ 3, 5 และ 7 ชั้น โดยมีการจำกัดรูปแบบของฐานปรีะมิตเฉพาะแบบที่เว้นท้องไม้ไว้จนมีขนาดใหญ่ และตกแต่งลวดบัวเป็นคิ้วเพียงเล็กน้อย โดยในบางครั้งจะประดับเพียงแค่ส่วนขอบบนของชุดฐานเป็นขอบหน้ากระดานบนหรือลวดบัวหงายเท่านั้น (ดูตัวอย่างในรูปที่ 29)



รูปที่ 29. ตัวอย่าง  
ชุดฐานปรีะมิต  
จากปราสาทบา  
กอง

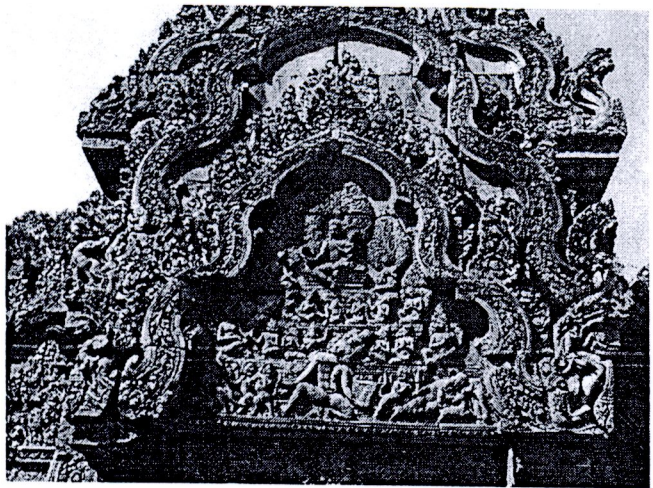
การเว้นท้องไม้จนกว้างออกเช่นนี้เหมาะสมยิ่งสำหรับการจำหลักภาพเล่าเรื่องเนื่องจากมีพื้นที่อยู่ตลอดแนวท้องไม้ ลักษณะดังกล่าวได้ปรากฏอยู่ในชุดฐานชั้นบนที่ปราสาทบากอง ในศิลปะแบบพระโคที่เมืองหริหรัลย์ ตำบลร้อลวย ประเทศกัมพูชา ซึ่งปรากฏร่องรอยการสลักภาพเล่าเรื่องเหลืออยู่บ้างเล็กน้อย (รูปที่ 30)



รูปที่ 30. ร่องรอย  
การสลักภาพเล่า  
เรื่องบนชุดฐานปรี  
मितที่ปราสาทบา  
กอง

อย่างไรก็ดี ยังไม่อาจสรุปได้ว่าชุดฐานรูปแบบดังกล่าวมีหน้าที่สำหรับใช้ประดับภาพเล่าเรื่องเท่านั้น เพราะนอกจากจะมีตัวอย่างหลงเหลืออยู่เพียงแห่งเดียวแล้ว ยังอาจพิจารณาต่อไปถึงภาพสลักบนหน้าบันบางชิ้นจากปราสาทบันทายสีรี ใกล้เมืองพระนคร ประเทศกัมพูชา ที่แสดงรูปพระศิวะประทับนั่งอยู่บนเขาไกรลาส ที่แสดงแทนด้วยรูปของฐานเป็นชั้นเช่นเดียวกัน (รูปที่ 31) ลักษณะเช่นนี้เคยปรากฏมาก่อนในศิลปะอินเดียคือที่ถ้ำไกรลาศนาถ ซึ่งสร้างขึ้นในช่วงราวพุทธศตวรรษที่ 13 ดังนั้นรูปแบบของชุดฐานในรูปแบบดังกล่าวในศิลปะเขมรโบราณจึงน่าจะมีความหมายเป็นสัญลักษณ์ของภูเขาอยู่อย่างชัดเจนด้วยเช่นกัน

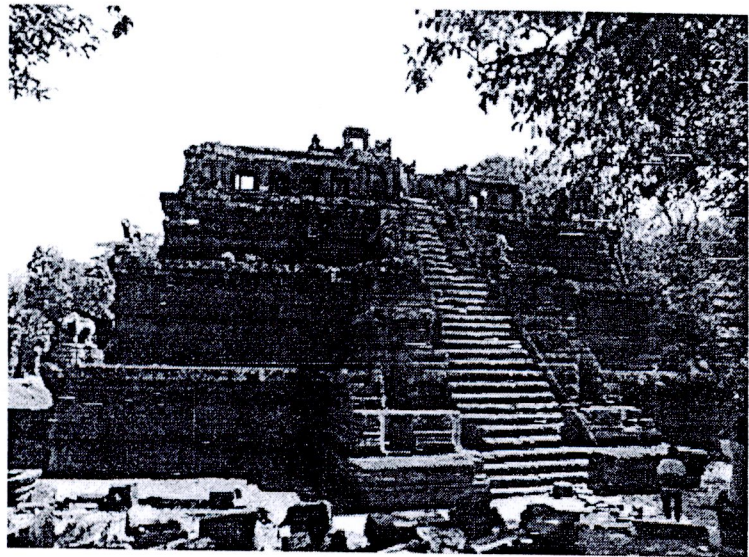
รูปที่ 31. ภาพเล่าเรื่อง  
ทศกัณฐ์โยกเขาไกรลาส บน  
หน้าบันปราสาทบันทายสีรี  
แสดงรูปเขาไกรลาสด้วย  
สัญลักษณ์รูปฐานปรี  
मित



จากที่กล่าวมาข้างต้นจะเห็นได้ว่า ชุดฐานที่ศาลสูงมีลักษณะที่แตกต่างออกไปจากชุดฐานปรีमितในประเทศกัมพูชาช่วงพุทธศตวรรษที่ 15 ดังจะเห็นได้ว่าชุดฐานที่ศาลสูงมีลักษณะเป็นฐานเชิงซ้อนสูงชัน 2 ชั้น ในขณะที่ชุดฐานปรีमितในเมืองพระนครเป็นชุดฐานบัวที่เว้นท้องไม้กว้าง ซ้อนลดหลั่นกัน 3, 5 และ 7 ชั้น อันน่าจะเป็นผลมาจากการคำนึงถึงสัดส่วนที่งดงามในคราวออกแบบ หรืออาจจะเกี่ยวข้องกับคติความเชื่อบางประการก็เป็นได้

นอกจากนี้ชุดฐานบัวในลักษณะดังกล่าวยังนิยมอยู่เฉพาะในช่วงพุทธศตวรรษที่ 15 เท่านั้นและจะไม่ปรากฏในกลุ่มศาสนสถานบนฐานเป็นชั้นอีกเลยในช่วงพุทธศตวรรษที่ 16 กล่าวคือตั้งแต่ในศิลปะคลัง หรือที่ออกเสียงอย่างเขมรว่า เกลียง (บางท่านเรียก ศิลปะแบบประตูประราชวังหลวง) คือที่ปราสาทตาแก้ว และปราสาทพิมานอากาศ ในเขตเมืองพระนคร ฐานปรีระมิตจะเปลี่ยนเป็นประกอบขึ้นจากชุดฐานบัวที่มีลูกแก้วคาดทับอยู่ที่ท้องไม้แทน (รูปที่ 32) ดังนั้นการเชื่อมโยงว่าศาลสูงคือปราสาทบนฐานเป็นชั้นที่ละไว้สร้างขึ้นเพื่อประกาศเอกราชจากเมืองพระนครในช่วงพุทธศตวรรษที่ 17 จึงไม่สอดคล้องกับรูปแบบของชุดฐานที่ศาลสูง และอาจจะไม่สามารถใช้ในการระบุอายุสมัยได้อย่างชัดเจนนัก

รูปที่ 32. ชุดฐานปรีระมิตที่ปราสาทพิมานอากาศ



แม้ว่าหลักฐานทางด้านสถาปัตยกรรมที่ปรากฏอยู่ในปัจจุบันของศาลสูงคือชุดฐานดังกล่าวนั้นจะไม่สามารถยืนยันถึงความเกี่ยวข้องกับศิลปะเขมรได้อย่างชัดเจนนักสมดังที่ศาสตราจารย์ ฌอง บวสเชอลีเยร์ได้กล่าวไว้ แต่ในบทความเดียวกันนั้นเองท่านได้แสดงถึงความโน้มเอียงว่า โบราณสถานแห่งนี้มีแผนผังที่เพิ่มมุมมาก (ต้นฉบับใช้ย่อมุม) น่าจะเป็นฐานของปราสาทที่พังทลายไปแล้วหรือยังไม่ได้สร้างขึ้น<sup>50</sup> ความเห็นเช่นนี้สอดคล้องกับนักวิชาการส่วนใหญ่<sup>51</sup> และกลุ่มโบราณวัตถุที่พบในโบราณสถานแห่งนี้ซึ่งส่วนใหญ่เกี่ยวข้องกับวัฒนธรรมเขมรอย่างไรก็ดี ไม่อาจแน่ใจได้ว่าโบราณวัตถุเหล่านี้เป็นของศาลสูงมาแต่เดิม หรือถูกนำมาเก็บรวบรวมไว้ในสมัยหลัง เพราะมีรูปแบบและอายุสมัยที่ทั้งเหมือนและแตกต่างคละเคล้ากันไปดังจะกล่าวถึงในบทต่อไป

<sup>50</sup> ฌอง บวสเชอลีเยร์, เล่มเดียวกัน, 40.

<sup>51</sup> เช่น มานิต วัลลิโกดม, "ของเก่าแต่พบใหม่ในลพบุรี," ศิลปากร 1, 3 (2480) : 128.

จากที่กล่าวมาทั้งหมดนี้อาจจะสรุปได้ว่า หลักฐานที่มีอยู่ในปัจจุบันยังไม่สามารถกำหนดอายุศาลสูงได้อย่างชัดเจนนัก อาจกล่าวได้เพียงว่าน่าจะเป็นสถาปัตยกรรมอย่างเขมรที่มีอายุสมัยอยู่ในช่วงเมืองพระนคร โดยนักวิชาการหลายท่านมีแนวโน้มที่เชื่อว่าน่าจะสร้างขึ้นในช่วงต้นของพุทธศตวรรษที่ 17 เนื่องจากได้เปรียบเทียบจากหลักฐานทางด้านประวัติศาสตร์ อย่างไรก็ตามก็ตีลักษณะของชุดฐานที่โบราณสถานศาลสูงไม่อาจจะสามารถนำไปเทียบกับกลุ่มศาสนสถานบนฐานเป็นชั้นได้ นอกจากนี้กลุ่มโบราณวัตถุที่พบประกอบอยู่นั้นก็ไม่อาจจะสรุปได้อย่างชัดเจนว่าเป็นของศาลสูงมาแต่เดิมหรือไม่ จึงไม่น่าจะนำมาใช้ในการกำหนดอายุได้เช่นเดียวกัน

### 1.3 วัดชาก

วัดชาก หรือที่บางครั้งชาวบ้านเรียกว่า วัดหินสองก้อน ตั้งอยู่ในเขตตำบลทะเลชุบศร นอกเขตเกาะเมืองเก่า อำเภอเมืองลพบุรี ไม่ปรากฏประวัติการสร้าง แต่เดิมมีเพียงเนินดิน และซากฐานเจดีย์ใหญ่ ชาวบ้านในบริเวณนั้นได้สร้างวัดขึ้นบนซากเนินโบราณสถาน และตั้งชื่อว่าวัดชาก ดังปรากฏใช้มาจนปัจจุบันนี้<sup>52</sup>

ปัจจุบันกรมศิลปากรได้ขุดแต่งเนินดินดังกล่าวออกมาจนพบร่องรอยของอาคารโบราณที่น่าจะเกี่ยวข้องกับวัฒนธรรมเขมรอย่างใกล้ชิด โดยมีลักษณะดังต่อไปนี้

#### 1.3.1 การกำหนดอายุวัดชากจากแผนผัง รูปด้าน และหลักฐานแวดล้อม

ผลจากการขุดแต่งโดยกรมศิลปากรพบว่า โบราณสถานวัดชากหลงเหลือหลักฐานเป็นเพียงส่วนซากฐานของปราสาทในวัฒนธรรมเขมรที่ก่อขึ้นจากศิลาแลงเท่านั้น นอกจากนี้ยังพบเศษอิฐจำนวนมาก สันนิษฐานว่าอาจจะเป็นงานในช่วงการบูรณะหรืออาจจะเคยมีการก่อเจดีย์ซ้อนทับอยู่ข้างบนก็เป็นได้ เพราะได้พบชิ้นส่วนของบัลลังก์ที่ใช้รองรับยอดเจดีย์อยู่ในบริเวณใกล้เคียงด้วย (รูปที่ 33)

รูปที่ 33. บัลลังก์  
ของเจดีย์ พบใน  
เขตวัดชาก

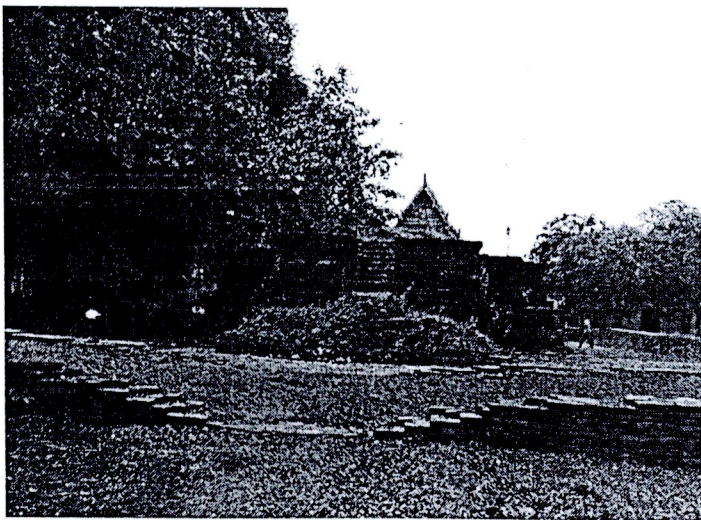


<sup>52</sup> กรมศิลปากร, ทำเนียบโบราณสถานในเขตหน่วยศิลปากรที่ 1 (กรุงเทพฯ : กรมศิลปากร, 2537), 436.

อาจจะสังเกตได้ว่าขนาดของศิลาแลงที่ใช้ในการก่อเป็นฐานปราสาทแห่งนี้มีขนาดเล็กเมื่อเทียบกับขนาดของศิลาแลงที่ใช้ในการก่อสร้างปราสาทเขมรโดยทั่วไป อย่างไรก็ตาม ขนาดของศิลาแลงดังกล่าวก็อาจจะเปรียบเทียบได้กับขนาดของศิลาทรายที่ใช้ในการก่อสร้างอาคารหมายเลข 23 ค. ในวัดพระศรีรัตนมหาธาตุ ลพบุรี ซึ่งอาจจะแสดงให้เห็นถึงเทคนิคการก่อสร้างอาคารที่มีลักษณะเป็นอ่างท่อนในท้องที่เขตเมืองเก่าลพบุรีก็เป็นได้

อนึ่ง แม้ว่าทฤษฎีดั้งเดิมเกี่ยวกับการกำหนดอายุสถาปัตยกรรมเขมรจะอธิบายว่า กลุ่มอาคารที่สร้างขึ้นในศิลปะเขมรสมัยก่อนเมืองพระนครมักจะสร้างด้วยอิฐ สมัยเมืองพระนครก่อนพุทธศตวรรษที่ 18 มักจะสร้างด้วยศิลาทราย และสมัยบายัน คือในช่วงพุทธศตวรรษที่ 18 มักจะสร้างด้วยศิลาแลง ทำให้หลายครั้งนักวิชาการในรุ่นเก่าก่อนมักจะกำหนดอายุฐานอาคารจากวัสดุที่ใช้ แต่ปัจจุบันค่อนข้างเป็นที่ยอมรับในวงกว้างแล้วว่าทฤษฎีดังกล่าวคงใช้ได้เฉพาะในเขตเมืองพระนครเท่านั้น เพราะกลุ่มปราสาทเขมรที่กระจายตัวอยู่รอบนอกเมืองพระนคร โดยเฉพาะในเขตที่ห่างไกลออกมาในไทยจะพบได้ว่ามีปัจจัยอื่นๆอีกมากมายในการเลือกใช้วัสดุก่อสร้าง ดังนั้นในกรณีของวัดชากแม้จะก่อขึ้นจากศิลาแลงที่ชวนให้นึกถึงลักษณะที่นิยมอยู่ในศิลปะบายัน แต่ก็ควรที่จะพิจารณาอย่างถี่ถ้วนอีกครั้งหนึ่งด้วย

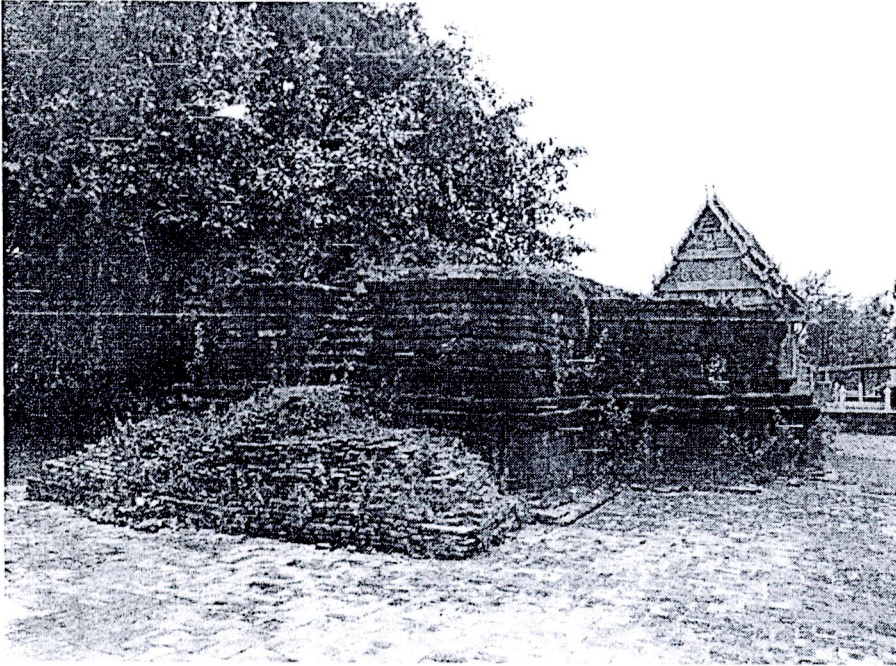
ปราสาทวัดชากเป็นปราสาทหลังเดี่ยวสร้างอยู่ในผังเพ็ญมุม มีมุมประธานขนาดใหญ่ตามลักษณะของปราสาทเขมรสมัยเมืองพระนครโดยทั่วไป ทางด้านทิศตะวันออกซึ่งเป็นด้านหน้ามีมุขก่อยื่นออกมา ล้อมรอบด้วยแนวกำแพงแก้วในผังสี่เหลี่ยมจัตุรัส มีร่องรอยของประตูทางเข้าอยู่ทางด้านหน้า (รูปที่ 34)



รูปที่ 34. ปราสาท  
วัดชาก

องค์ปราสาทประธานซึ่งเหลือร่องรอยเฉพาะส่วนฐานนั้นประกอบด้วยชุดฐานบัวซ้อนต่อกันอยู่สองชั้น ชั้นล่างมีลักษณะเป็นชุดฐานบัวคว่ำ - บัวหงายที่เว้นท้องไม่ว่างไว้ไม่มีลวดบัว

ลูกแก้วชนิดโตๆคาดอยู่ ถัดขึ้นไปเป็นชุดฐานบัวลูกฟัก เนื่องจากนั้นไม่มีหลักฐานร่องรอยเหลืออยู่แล้ว (รูปที่ 35)



รูปที่ 35. ชุดฐานที่ปราสาทวัดซาก

การเรียงซ้อนของชุดฐานบัวจำนวน 2 ชั้นเพื่อใช้สำหรับรองรับองค์เรือนธาตุเป็นลักษณะที่ปรากฏขึ้นเป็นครั้งแรกที่ปราสาทแปรรูป ศาสนสถานบนฐานเป็นชั้นที่สร้างโดยพระเจ้าราเชนทรวรมันที่ 2<sup>53</sup> ในบริเวณเมืองพระนคร ประเทศกัมพูชา จัดเป็นศิลปะเขมรแบบแปรรูป กำหนดอายุได้ในช่วงปลายพุทธศตวรรษที่ 15 (รูปที่ 36) แต่แรกเริ่มคงเป็นการเพิ่มชุดฐานขึ้นเพื่อให้ปราสาทประธานมีสัดส่วนที่สูงเด่นเหนือปราสาทบริเวณอีก 4 หลังที่ประจำอยู่มุมโดยรอบ ต่อมาลักษณะเช่นนี้ได้ส่งทอดมายังปราสาทที่สร้างขึ้นบนพื้นราบอีกหลายหลัง และคงจะเป็นพื้นฐานสำคัญให้กับรูปแบบของการซ้อนชุดฐานบัวลูกฟัก 2 ชั้นของเจดีย์ทรงปราสาทศิลปะอยุธยาตอนต้นด้วย

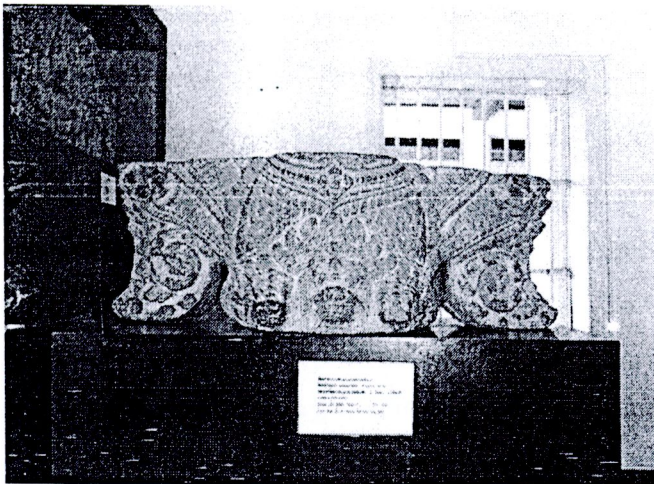
<sup>53</sup> ยอร์ช เซเดส์, ประวัติศาสตร์เอเชียอาคเนย์ถึง พ.ศ. 2000, ม.จ. สุภัทรดิศ ดิศกุล ทรงแปลและเรียบเรียง (กรุงเทพฯ : บริษัทรุ่งแสงการพิมพ์จำกัด, 2535), 178.

รูปที่ 36. ปราสาท  
ประธานของ  
ปราสาทแปรรูป



อย่างไรก็ตาม การซ้อนชั้นของชุดฐานบัวที่วัดชากมีลักษณะที่แตกต่างไปจากที่นิยมอยู่ในศิลปะเขมรโดยทั่วไป กล่าวคือ ปราสาทเขมรส่วนใหญ่มักจะทำให้ชุดฐานบัวในรูปแบบเดียวกันเรียงซ้อนต่อกัน เช่น ฐานชั้นล่างเป็นชุดฐานบัวลูกฟักฐานชั้นบนก็มักจะเป็นชุดฐานบัวลูกฟักด้วย เป็นต้น

ถึงแม้ว่าลักษณะทางสถาปัตยกรรมต่างๆ ที่หลงเหลืออยู่ในปัจจุบันนั้นอาจจะสามารถนำมากำหนดอายุวัดชากได้เพียงคร่าวๆ เท่านั้น แต่ก็มีหลักฐานสำคัญที่อาจช่วยในการกำหนดอายุได้เป็นอย่างดี คือ ชิ้นส่วนของราวสะพานนาค ที่ปัจจุบันจัดแสดงอยู่ที่พิพิธภัณฑสถานแห่งชาติสมเด็จพระนารายณ์ ซึ่งป้ายจัดแสดงอ้างว่าได้มาจากวัดดังกล่าว (รูปที่ 37)



รูปที่ 37. ชิ้นส่วน  
ของราวสะพาน  
นาค จากวัดชาก

แม้ว่าส่วนยอดของราวบันไดดังกล่าวจะไม่ปรากฏหลักฐานอยู่ แต่ก็สามารถอนุมานจากส่วนที่พบได้ว่ามีครุฑขนาดใหญ่อยู่ทางด้านบนของเศียรนาค ลักษณะเช่นนี้กำหนดอายุสมัยได้

อยู่ในช่วงศิลปะแบบบายน โดยสามารถเปรียบเทียบได้กับราวสะพานในกลุ่มโบราณสถานที่พระเจ้าชัยวรมันที่ 7 ทรงสร้างขึ้นอีกหลายแห่ง (ดูตัวอย่างในรูปที่ 38)

รูปที่ 38. ตัวอย่าง  
ราวสะพานขนาด  
จากปราสาท  
บายน



การที่พบชิ้นส่วนของราวสะพานขนาดถือได้ว่าเป็นหลักฐานชิ้นสำคัญในการกำหนดอายุสมัยเพราะว่าเป็นส่วนประดับของงานสถาปัตยกรรมที่ปัจจุบันไม่หลงเหลือร่องรอยอยู่ และสามารถสะท้อนให้เห็นถึงความสำคัญของศาสนสถานดังกล่าวในสมัยโบราณได้เป็นอย่างดี

แม้จะไม่อาจยืนยันได้ว่าชิ้นส่วนราวสะพานดังกล่าวเป็นของวัดชากมาแต่เดิมหรือไม่ เนื่องจากไม่มีรายงานการค้นพบร่องรอยของแนวสะพานนาค หรือชาลานาคจากการขุดแต่งโดยกรมศิลปากร แต่ก็สามารถตรวจสอบอายุสมัยจากโบราณวัตถุชิ้นอื่นๆ ที่ค้นพบเพราะว่านอกจากนี้ยังมีการพบชิ้นส่วนประติมากรรมรูปเศียรนาคคล้ายยักษ์จำนวนหนึ่ง น่าจะหมายถึงทวารบาลประจำศาสนสถาน ปัจจุบันเก็บรักษาอยู่ที่พิพิธภัณฑสถานแห่งชาติ พระนคร ซึ่งอาจจะกำหนดอายุอยู่ในช่วงศิลปะบายนได้เช่นกัน (ดูรูปได้ในบทต่อไป) ดังนั้นจึงอาจจะเป็นไปได้ที่ชิ้นส่วนราวสะพานดังกล่าวน่าจะเป็นของที่นี้มาแต่เดิม

จากที่กล่าวมาทั้งหมดนี้อาจจะสรุปได้ว่า การกำหนดอายุของโบราณสถานวัดชากอาจจะทำได้โดยการพิจารณาจากกลุ่มประติมากรรมศิลปะที่พบอยู่ในแหล่งเดียวกันไม่ว่าจะเป็นชิ้นส่วนราวบันไดนาค หรือเศียรยักษ์ (ทวารบาล?) ซึ่งล้วนแล้วแต่กำหนดอายุสมัยได้ตรงกัน จึงเชื่อได้ว่าวัดชากน่าจะสร้างขึ้นในศิลปะเขมรแบบบายน ในช่วงพุทธศตวรรษที่ 18

#### 1.4 ปราสาทพระพรางค์สามยอด

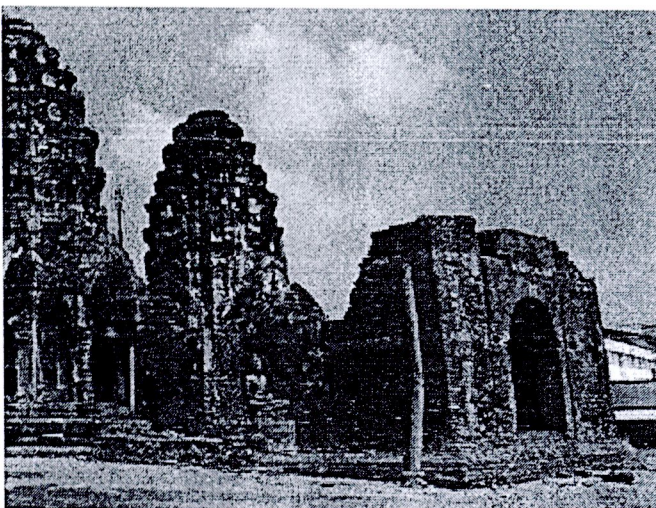
พระพรางค์สามยอดตั้งอยู่ที่ ตำบลท่าหิน อำเภอเมืองลพบุรี บนเนินดินใกล้กับศาลพระกาฬ จัดได้ว่าเป็นสัญลักษณ์ของจังหวัดลพบุรี (รูปที่ 39) นักวิชาการส่วนใหญ่มีความเห็นต้อง

ตรงกันว่าสร้างขึ้นในช่วงพุทธศตวรรษที่ 18 ตรงกับช่วงศิลปะเขมรแบบบายอน หรือหลังจากนั้นเล็กน้อย<sup>54</sup>



รูปที่ 39. ปราสาท  
พระปรางค์สามยอด

สำหรับการบูรณะซ่อมแซมพระปรางค์สามยอดสมัยหลัง นอกจากในส่วนของลวดลายปูนปั้นแล้ว วิหารด้านหน้าของปราสาทองค์กลาง ซึ่งมีหน้าต่าเป็นรูปโค้ง ก็แสดงให้เห็นว่าเป็นงานที่สร้างขึ้นในสมัยสมเด็จพระนารายณ์มหาราช (รูปที่ 40) ซึ่งคงจะได้มีการต่อเติมปราสาทเดิมในบางจุดด้วย ดังจะเห็นได้จากร่องรอยของการก่ออิฐและดาวเพดานไม้มีลายเขียนสีแดงภายในปราสาททั้ง 3 หลังด้วย ในที่นี้จะศึกษาเฉพาะในส่วนของงานศิลปกรรมที่เกี่ยวข้องกับวัฒนธรรมเขมรโดยตรงเท่านั้น



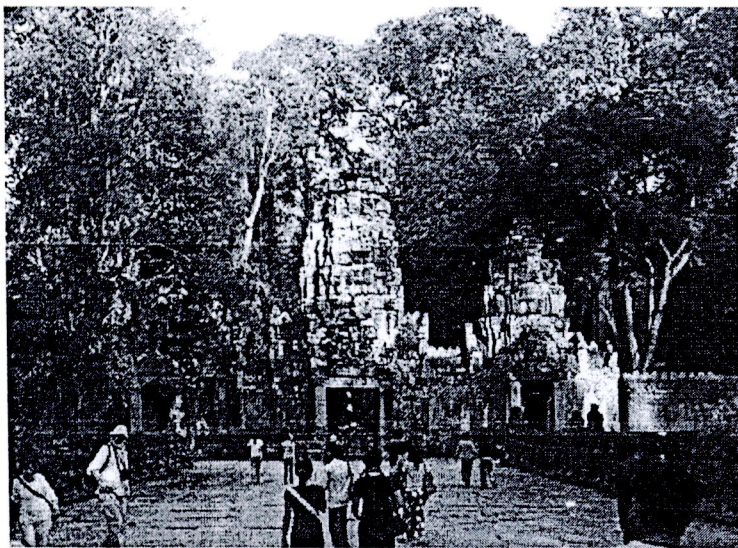
รูปที่ 40. วิหาร  
ก่อใหม่สมัย  
พระนารายณ์ที่  
ปราสาทพระ  
ปรางค์สาม  
ยอด

<sup>54</sup> เชน Hiram W. Woodward Jr., *ibid.*, 109.

### 1.4.1 แผนผัง รูปด้าน และลวดลายประดับ

ปราสาทพระพรangk์สามยอดมีโครงสร้างที่ก่อจากศิลาแลง ยกเว้นงานประดับบางส่วน เช่น หน้าบัน หรือเสาประดับกรอบประตูที่ก่อด้วยศิลาทราย องค์ปราสาทวางตัวอยู่บนแนวแกนทิศเหนือ – ใต้ หันหน้าไปทางทิศตะวันออก มีลักษณะทางสถาปัตยกรรมประกอบด้วย ชุดฐานบัวลูกฟักที่ทำหน้าที่เป็นฐานประดับรองรับค้ำเรือนธาตุของปราสาททั้งสามหลังที่สร้างอยู่ในผังรูปสี่เหลี่ยมจัตุรัสเพิ่มมุม มีมุขยื่นออกมาทั้งสี่ด้าน เป็นมุขสองชั้นลดหลั่นกัน มุขด้านทิศตะวันออกและทิศตะวันตกของปราสาทหลังกลางเป็นประตูทางเข้า ส่วนมุขทางด้านทิศเหนือและทิศใต้ของปราสาทหลังกลางซึ่งถือได้ว่าเป็นประธานของปราสาททั้งสามหลังเป็นกับชนวนที่เชื่อมต่อกับปราสาทอีกสองหลังที่มีลักษณะเช่นเดียวกันแต่มีขนาดเล็กกว่าเล็กน้อย ชนวนก่อด้วยศิลาแลงเป็นผนังทึบมีช่องประตู หลังคาสลักเลียนแบบกระเบื้องและประดับด้วยบราลี

สิ่งที่น่าสนใจเป็นอย่างยิ่งและนักวิชาการส่วนใหญ่ถือว่าเป็นลักษณะพิเศษทางสถาปัตยกรรมของปราสาทพระพรangk์สามยอดคือการที่ ปราสาทแบบเขมร 3 หลังที่มีชนวนทางเดินเชื่อมต่อถึงกัน ลักษณะเช่นนี้ศาสตราจารย์ ผอง บวสเชอเลียร์ ผู้เชี่ยวชาญศิลปะเขมรกล่าวว่า เป็นลักษณะสถาปัตยกรรมสมัยพระเจ้าชัยวรมันที่ 7<sup>55</sup> โดยไฮแรม วิตวาร์ด ได้อ้างว่าอาจเทียบเคียงได้กับโคปุระของปราสาทพระขรรค์ เมืองพระนคร ประเทศกัมพูชาได้<sup>56</sup> (รูปที่ 41)



รูปที่ 41. โคปุระที่  
ปราสาทพระ  
ขรรค์



ศาสตราจารย์ ม.จ. สุภัทรดิศ ดิศกุล ทรงอธิบายเพิ่มเติมต่อไปว่า ลักษณะเช่นนี้มีมาแล้วที่ปราสาทกุกกาสิงห์ อำเภอเกษตรวิสัย จังหวัดร้อยเอ็ด ในศิลปะบาปวนช่วงพุทธศตวรรษที่ 17<sup>57</sup> แต่

<sup>55</sup> ผอง บวสเชอเลียร์, เล่มเดียวกัน, 41.

<sup>56</sup> Hiram W. Woodward Jr., *ibid.*, p.109.

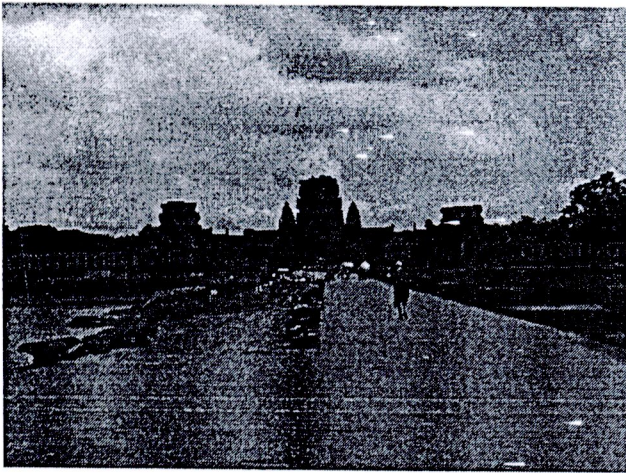
<sup>57</sup> ม.จ. สุภัทรดิศ ดิศกุล, ศิลปสมัยลพบุรี, 13.

การบูรณะกุฎกาสิงห์เมื่อไม่นานมานี้พบว่า ปราสาทอิฐ ทั้ง 3 องค์ไม่ได้มีฉนวนเชื่อมต่อกันแต่อย่างใด (รูปที่ 42)



รูปที่ 42. ปราสาท  
ประธานที่ปราสาทกุ  
กาสิงห์

อย่างไรก็ดี หากพิจารณาถึงโคปุระที่ปราสาทนครวัด เมืองพระนคร ประเทศกัมพูชา ก็จะสามารถพบได้ว่ามีลักษณะเป็นโคปุระยอดปราสาทที่มีฉนวนเชื่อมต่อกันเช่นเดียวกับที่ปราสาทพระขรรค์ (รูปที่ 43) หากแต่มีสัดส่วนกว้างใหญ่กว่าที่ปราสาทพระขรรค์อยู่มาก ดังนั้นจึงควรจะมีมาก่อนแล้วอย่างน้อยตั้งแต่ในช่วงกลางพุทธศตวรรษที่ 17 ซึ่งตรงกับสมัยที่สร้างปราสาทนครวัด<sup>58</sup>



รูปที่ 43. โคปุระที่  
ปราสาทนครวัด

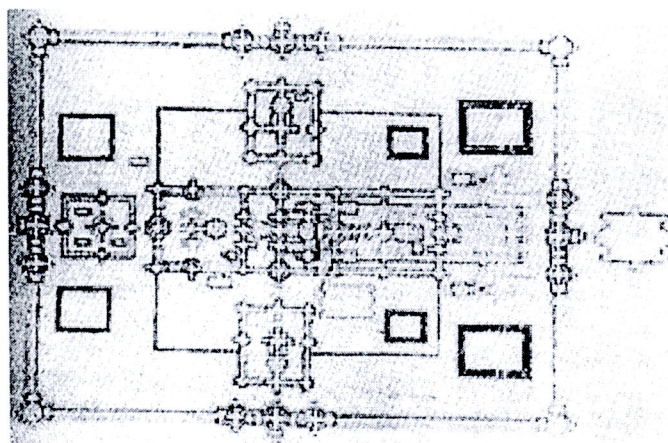
ทั้งนี้ ปราสาทพระปรางค์สามยอดไม่ได้เป็นศาสนสถานในศิลปะเขมรเพียงแห่งเดียวที่มีปราสาทประธานสามหลังโดยมีฉนวนเชื่อมต่อกัน ลักษณะเช่นนี้ก็ปรากฏขึ้นด้วยในปราสาทประธานของปราสาทบันทายฉมาร์ จังหวัดศรีโสภณ ประเทศกัมพูชา ที่สร้างขึ้นโดยพระเจ้าชัยวรมันที่ 7<sup>59</sup> ซึ่งตรงกับช่วงศิลปะแบบบาเยนด้วย แม้ว่าศาสนสถานดังกล่าวจะเสียหายไปมาก โดย

<sup>58</sup> ยอร์ช เซเดส์, เล่มเดียวกัน, 198.

<sup>59</sup> Lawrence Palmer Brigg, Ancient Khmer Empire, Reprinted (Bangkok : White Lotus, 1999 ), 225 - 228.

เฉพาะที่บริเวณปราสาทประธานแต่ก็ยังพอเห็นได้ถึงเค้าร่างของรูปแบบในสมัยที่ยังไม่พังทลายลงมา โดยจะเห็นได้อย่างชัดเจนเมื่อพิจารณาจากแผนผังของปราสาทที่มีนักวิชาการชาวฝรั่งเศสได้วาดไว้เมื่อนานมาแล้ว (แผนผัง 2)

แผนผัง 2. ผัง  
ปราสาทบันทาย  
ฉมาร์  
ที่มา : L.P. Brigg,  
1999.



จากที่กล่าวมาทั้งหมดนั้นจะเห็นได้ว่า แผนผังของปราสาทพระพรังค์สามยอดที่มีฉนวนเชื่อมต่อกันทั้งสามหลังนั้นเป็นลักษณะที่คลี่คลายมาจากโคปุระยอดปราสาทที่ปรากฏมาแล้ว อย่างน้อยตั้งแต่ในศิลปะนครวัด ส่วนหนึ่งยังคงสืบทอดแนวทางการสร้างโคปุระในลักษณะดังกล่าวต่อไปในศิลปะบายน อีกส่วนหนึ่งก็เป็นแรงบันดาลใจสำคัญในการก่อปราสาทประธานของศาสนสถานในรูปแบบใหม่ในศิลปะบายนคือที่ ปราสาทบันทายฉมาร์ และปราสาทพระพรังค์สามยอดไปด้วยในขณะเดียวกัน

แม้ว่างานประดับสถาปัตยกรรมบางส่วนที่ปราสาทพระพรังค์สามยอดจะสร้างด้วยศิลาทราย แต่ก็หลงเหลือหลักฐานอย่างชัดเจนยิ่งว่าลวดลายประดับส่วนใหญ่ที่นูนพอกขึ้นจากปูนปั้นงานประดับที่ใช้วัสดุหลายประเภทนี้ไม่ใช่เรื่องแปลกในวัฒนธรรมเขมรดังจะเห็นได้อย่างชัดเจนมาตั้งแต่ในศิลปะพระโค เช่นที่ ปราสาทพระโค และปราสาทโลเลย ในเมืองหริหรัลย์แล้ว

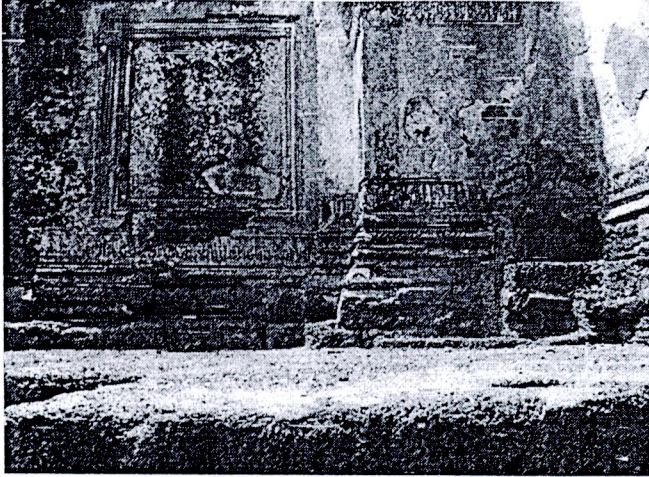
การศึกษาลวดลายปูนปั้นนั้นพบว่า แม้บางส่วนจะได้รับการซ่อมแซมแล้วในสมัยอยุธยา แต่ลายเดิมก็ยังเกี่ยวเนื่องในศิลปะเขมร<sup>60</sup> โดย สันติ เล็กสุขุม ได้กำหนดอายุของลวดลายปูนปั้นที่ปราสาทพรังค์สามยอดไว้ในช่วงกลางพุทธศตวรรษที่ 18<sup>61</sup> อันเป็นพัฒนาการที่สืบทอดมาจากลวดลายสลักหินในปราสาทเขมร

น่าสังเกตว่าชุดลวดบัวที่ปรากฏอยู่ในองค์เรือนธาตุทั้งหมดนั้นไม่ได้มีการบากศิลาแลงเข้าเป็นชั้นๆเช่นเดียวกับที่ปรากฏอยู่โดยทั่วไปในศิลปะเขมร แต่เกิดจากการพอกปูนออกมาจนปรากฏเป็นเส้นลวดต่างๆแทน (รูปที่ 44) ลักษณะเช่นนี้แสดงให้เห็นถึงเทคนิคที่แตกต่างไปจากต้นแบบใน

<sup>60</sup> ฌอง บวสเชอเลียร์, เล่มเดียวกัน, 41.

<sup>61</sup> ดู สันติ เล็กสุขุม, กระหนกในดินแดนไทย (กรุงเทพฯ : มติชน, 2545), 29 – 123.

ประเทศกัมพูชา และเป็นเทคนิคเดียวกับที่ปรากฏในกลุ่มเจดีย์ทรงปราสาทศิลปะอยุธยาตอนต้น เช่นที่ วัดราชบูรณะ เป็นต้น



รูปที่ 44. เทคนิค  
การก่อชุดลวดบัว  
ที่ปราสาทพระ  
ปราสาทสามยอด

อาจจะสังเกตต่อไปได้อีกว่า “ชุดลวดบัวเชิง” ที่ปรากฏอยู่นี้แสดงให้เห็นถึงลักษณะที่สืบต่อมาจากศิลปะเขมรในช่วงก่อนหน้า ซึ่งได้กล่าวมาแล้วว่าเกี่ยวข้องกับศิลปะชุดฐานบัวกุ่มภกกลศ โดยเมื่อพิจารณาจากตำแหน่งในการจัดวางแล้วสามารถเปรียบเทียบได้กับชุดฐาน “อริษฐาน” (อ่านว่า อะ-ธิ-ชะ-ฐา-นะ) ในตำราช่างของอินเดีย ซึ่งมีหมายถึงชุดของฐานบัวที่จัดวางอยู่ในตำแหน่งรองรับเรือนธาตุ<sup>62</sup>

อย่างไรก็ดี การที่ชุดฐานอริษฐานมีหน้าที่การใช้งานดังกล่าวตักแต่งานสถาปัตยกรรมด้วยชุดเส้นลวดจากวัฒนธรรมอินเดียได้ถ่ายทอดเข้ามาในวัฒนธรรมเขมรโบราณ กลับประดับคานทับอยู่โดยรอบชุดกรอบประตูทางเข้าซึ่งหมายถึงการคานทับองค์เรือนธาตุ รวมถึงกรณีประตูด้วยลักษณะเช่นนี้ปรากฏมาก่อนแล้วตั้งแต่ในศิลปะเขมรสมัยก่อนเมืองพระนครในยุคเริ่มแรก ดังจะเห็นตัวอย่างได้จากปราสาทอาศรมมหาฤาษี เขาพนมตา จังหวัดตาแก้ว ประเทศกัมพูชา<sup>63</sup> (รูปที่ 45)

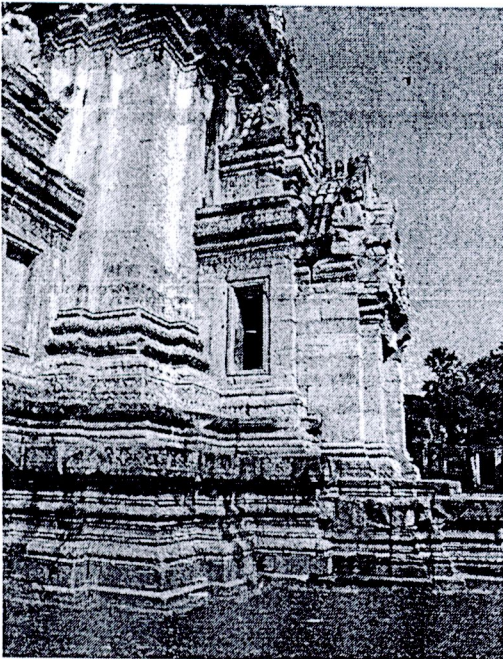
<sup>62</sup> ดูรายละเอียดเพิ่มเติมได้ใน G. Jouveau – Dubreuil, *ibid.*, 19 -20.

<sup>63</sup> ในที่นี้ผู้วิจัยได้กำหนดอายุของปราสาทหลังดังกล่าวไว้ในศิลปะพนมตา ซึ่งถือเป็นแบบศิลปะที่เก่าที่สุดของเขมร อนึ่ง โดยทั่วไปแล้วมักจะเชื่อกันว่าศิลปะแบบดังกล่าวไม่ปรากฏหลักฐานทางด้านสถาปัตยกรรมเหลืออยู่ อย่างไรก็ตาม นอกจากปราสาทแห่งนี้จะมีลักษณะทางสถาปัตยกรรมที่เก่ากว่ากลุ่มปราสาทที่สมโบร์ไพรกุกแล้ว ยังเป็นสถานที่พบประติมากรรมรูปสำคัญในศิลปะพนมตา คือ รูปพระนริหระจากปราสาทอาศรมมหาฤาษี ที่ปัจจุบันจัดแสดงอยู่ที่พิพิธภัณฑสถานแห่งชาติ กรุงปารีส ประเทศฝรั่งเศส ด้วย ดังนั้นปราสาทหลังนี้จึงควรกำหนดอายุอยู่ร่วมสมัยกับองค์ประติมากรรมด้วย

รูปที่ 45. ชุด  
ฐานบัวที่  
ปราสาท  
อาศรมมหา  
ฤาษี



ทั้งนี้ เมื่อพิจารณาต่อไปถึงชุดลวดบัวที่กลายมาจากฐานอิฐฐานในกลุ่มปราสาทสมัยเมืองพระนครที่พบในเขตประเทศกัมพูชาโดยเฉพาะกลุ่มเมืองพระนครและบริเวณใกล้เคียงนั้นก็ จะสังเกตได้ว่า มีหน้าที่สำหรับใช้รองรับซุ้มทวารบาล และนางอัปสร ซึ่งคงกลายมาจากการประดับอาคารจำลองที่มีมาก่อน ลักษณะเช่นนี้ไม่ค่อยปรากฏในกลุ่มปราสาทเขมรที่พบในเขตประเทศ ไทยโดยเฉพาะในกลุ่มปราสาทขนาดใหญ่ แต่จะประดับลายกรวยเชิงอยู่แทนที่ (ดูตัวอย่างในรูปที่ 46) รูปแบบเช่นนี้ก็ปรากฏในปราสาทพระพรามค์สามยอดด้วยเช่นกัน

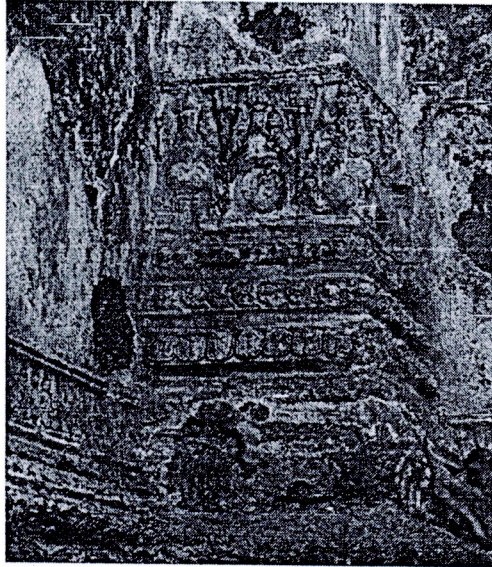


รูปที่ 46. ตัวอย่างการ  
ใช้ชุดลวดบัวเชิง  
รองรับลายกรวยเชิงที่  
ปราสาทพิมาย จังหวัด  
นครราชสีมา

ดังนั้น ชุดฐานอิฐฐานจึงเป็นที่มาของชุดของชุดลวดบัวเชิงที่จะพัฒนาต่อไปยังศิลปะอยุธยา เรื่อยมาจนถึงรัตนโกสินทร์นั่นเอง

ลักษณะพิเศษที่ปรากฏอยู่ในชุดลายกรวยเชิงที่ปราสาทพระพรangkสามยอดก็คือ การประดิษฐ์ลายรูปใบหน้าหน้าบุคคลที่มีเครื่องประดับศีรษะเป็นลายกระหนกและลายดอกซ้อนได้อย่างลงตัว (รูปที่ 47) ทั้งนี้ศาสตราจารย์ ม.จ.สุภัทรดิศ ดิศกุล ทรงได้ตั้งข้อสังเกตว่า การประดิษฐ์ลวดลายเช่นนี้คล้ายคลึงกับลวดลายปูนปั้นที่โบราณสถานเนินทางพระ อำเภอสามชุก จังหวัดสุพรรณบุรี<sup>64</sup>

รูปที่ 47. ลายกรวย  
เชิงที่ประดิษฐ์เป็น  
รูปใบหน้าจาก  
ปราสาทพระพรangk  
สามยอด

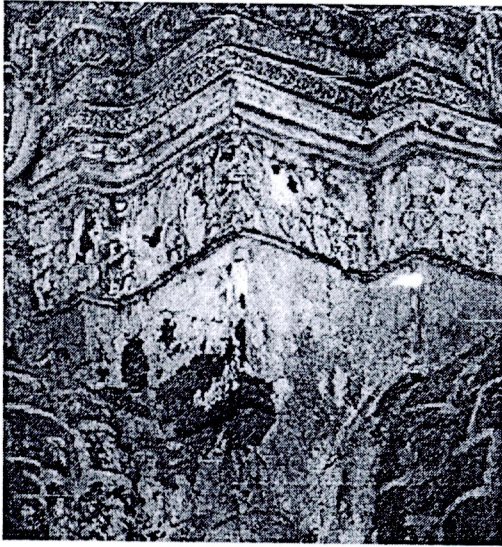


ควมคู่ไปกับลวดลายที่ชุดลวดบัวเชิงที่ใช้รองรับลายกรวยเชิงนั้น ที่ส่วนยอดของเรือนธาตุย่อมประดับไว้ด้วยชุดลวดบัวรัดเกล้าที่ใช้ “แขวน” ลายเฟืองอุบะ การประดิษฐ์ลวดลายดังกล่าวมีมาก่อนแล้วตั้งแต่ต้นแบบในศิลปะอินเดียและได้แพร่หลายเข้าสู่กลุ่มวัฒนธรรมต่างๆที่ได้รับอิทธิพลการสร้างศิลปกรรมเนื่องในศาสนาจากอินเดียรวมทั้งศิลปะเขมรด้วย

ชุดลายเฟืองอุบะที่ปราสาทพระพรangkสามยอดก็มีลักษณะพิเศษด้วยเช่นกัน โดยประดิษฐ์เป็นลายหน้ากาลคายเฟืองอุบะภายในกรอบลายท่อนพวงมาลัยที่มีลวดบัวเป็นเส้นขอบอยู่ด้านบน (รูปที่ 48) โดยนักวิชาการทางด้านสังคมศาสตร์ผู้ที่สนใจเรื่องราวทางด้านประวัติศาสตร์ศิลปะบางท่านได้เสนอว่าลวดลายดังกล่าวเป็นลักษณะที่นิยมอยู่อย่างยาวนานในศิลปะพม่า แบบเมืองพุกาม โดยน่าจะเป็นหลักฐานที่แสดงถึงการติดต่อสัมพันธ์กันทางด้านวัฒนธรรมและศาสนาระหว่างพุกามกับลพบุรีในช่วงกลางพุทธศตวรรษที่ 18<sup>65</sup>

<sup>64</sup> ม.จ. สุภัทรดิศ ดิศกุล, “หลักฐานทางด้านโบราณคดีที่อำเภอสามชุก จังหวัดสุพรรณบุรี,” ศิลปวัฒนธรรม 2, 9 (กรกฎาคม 2524) : 76.

<sup>65</sup> เสมอชัย พูลสุวรรณ, สัญลักษณ์ในงานจิตรกรรมไทยระหว่างพุทธศตวรรษที่ 19 ถึง 24 (กรุงเทพฯ : สำนักพิมพ์มหาวิทยาลัยธรรมศาสตร์, 2538), 19 – 20.



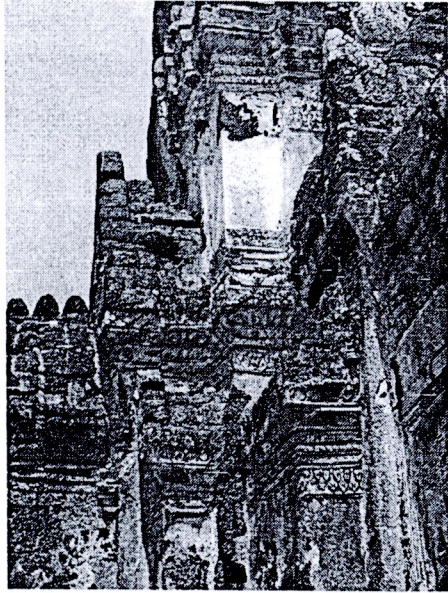
รูปที่ 48. ลาย  
หน้ากาลบนชุด  
เฟื้องอุบะที่  
ปราสาทพระ  
ปราสาทสามยอด

แม้ว่าจะปฏิเสธไม่ได้ถึงความคล้ายคลึงกันระหว่างศิลปะพุกามและการประดับลายเฟื้องที่ปราสาทพระปราสาทสามยอด อีกทั้งนักวิชาการผู้เชี่ยวชาญทางด้านประวัติศาสตร์ศิลปะบางท่านยังได้เคยเสนอถึงความสัมพันธ์ระหว่างศิลปะเขมรในประเทศไทยกับศิลปะพุกาม<sup>66</sup> อีกทั้งสอดคล้องกับลักษณะยังบางประการที่ปรากฏอยู่ในสถาปัตยกรรมที่แสดงถึงความเกี่ยวข้องกับศิลปะพุกามอย่างชัดเจนดังจะกล่าวถึงในบทต่อไป แต่หากพิจารณาถึงการประดับแถวเฟื้องอุบะที่มีมาก่อนในศิลปะเขมรก็จะสังเกตได้ว่ามีการประดิษฐ์ลายและสอดใส่ลูกเล่นต่างๆไว้อย่างมากมายในแต่ละช่วงสมัย โดย “หน้ากาล” ถือเป็นลายพื้นฐานที่ปรากฏอยู่เป็นประจำสำหรับงานศิลปกรรมต่างๆที่รับอิทธิพลวัฒนธรรมจากอินเดียการสอดแทรกลายหน้ากาลลงไปในชุดลายเฟื้องอุบะจึงอาจจะไม่จำเป็นต้องรับแรงบันดาลใจมาจากพุกามก็ได้ ทั้งนี้ควรที่จะมีการศึกษาต่อไป

สิ่งที่น่าสนใจยิ่งอีกประการหนึ่งของปราสาทพระปราสาทสามยอดคือการซ้อนเรือนธาตุสูงขึ้นเหมือนเป็นอาคารสองชั้น ดังจะสังเกตได้ว่าถัดเหนือจากชุดลวดบัวรัดเกล้าที่เรือนธาตุชั้นล่างมีชุดลวดบัวเชิงที่ใช้รองรับลายกรวยเชิงซึ่งโดยปกติแล้วมักจะประดับอยู่ที่ส่วนฐานของเรือนธาตุ ถัดขึ้นไปมีชุดลายเฟื้องอุบะและลวดบัวรัดเกล้าประดับอยู่เป็นเครื่องหมายแสดงให้เห็นว่าจบชั้นเรือนธาตุแล้ว จากนั้นจึงประดับด้วยชุดเครื่องบน (รูปที่ 49) อย่างไรก็ตาม ลักษณะเช่นนี้ก็เพียงพอแล้ว “การซ้อนชั้นอาคารหลอก” เท่านั้นเพราะเมื่อพิจารณาจากภายในของอาคารแล้วจะเห็นได้ว่ามีเพียงชั้นเดียวเท่านั้น

<sup>66</sup> อ้างใน ธิดา สาระยา, “ละโว้ – รัชชายุคฝั่งในคริสต์ศตวรรษที่ 11,” ใน รัฐโบราณ : ในภาคพื้นเอเชียตะวันออกเฉียงใต้ : กำเนิดและพัฒนาการ (กรุงเทพฯ : เมืองโบราณ, 2537), 199.

รูปที่ 49. การซ้อน  
ชั้นอาคารหลอกที่  
ปราสาทพระ  
ปรางค์สามยอด



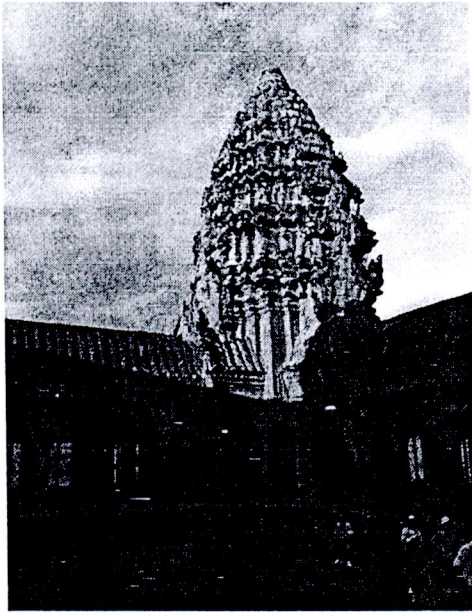
สมิทธิ ศิริภัทร์ อธิบายว่าการซ้อนชั้นเรือนธาตุดังกล่าว (ต้นฉบับเรียกว่าทำชั้นเชิงบาตรสองชั้น) ได้ปรากฏอยู่โดยทั่วไปในศิลปะขอม<sup>67</sup> โดยเฉพาะอย่างยิ่งในเขตเมืองพระนครและบริเวณใกล้เคียง แต่จะแตกต่างกันตรงที่กลุ่มปราสาทในประเทศกัมพูชาจะแสดงรูปชุ้มทวารบาลหรือนางอัปสรแทนที่ลายกรวยเชิงตามแบบอย่างที่ยินยอมอยู่ในเขตพื้นที่ดังกล่าว (ดูตัวอย่างในรูปที่ 50)



รูปที่ 50. การ  
ซ้อนชั้นอาคาร  
หลอกที่  
ปราสาทตา  
พรหม

<sup>67</sup> ดูรายละเอียดได้ใน สมิทธิ ศิริภัทร์, เล่มเดียวกัน, 29.

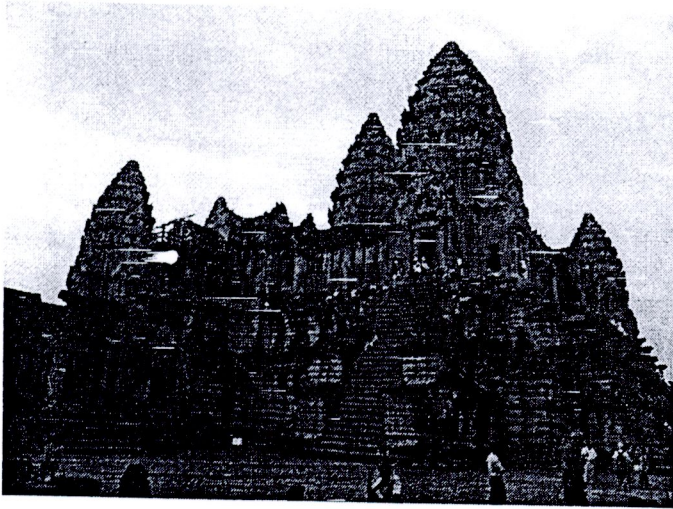
ถึงแม้ว่าลักษณะดังกล่าวจะเป็นที่นิยมอยู่โดยทั่วไปในศิลปะแบบบายน แต่ก็คงมีกำเนิดมาตั้งแต่ในศิลปะนครวัด คือที่ปราสาทนครวัดแล้ว โดยแต่แรกเริ่มคงจะมีที่มาจากวิธีการแก้ปัญหาของสถาปนิกที่ออกแบบให้ระเบียงคดชั้นบนสุดมีมุมทั้งสี่เป็นยอดปราสาท ระเบียงคดชั้นดังกล่าวเปิดผนังเป็นทางเดินด้าน ในขณะที่ก่อผนังที่บทางด้านนอก ดังนั้นหากมองออกจากทางด้านใน ใกล้องค์ปราสาทประธานแล้วก็จะเห็นที่มุมระเบียงคดเป็นผนังเปลือยที่มีเพียงเสาที่ใช้ในการช่วยถ่ายน้ำหนักแทนเท่านั้น ส่วนเรือนธาตุขององค์ปราสาททางด้านในจึงจำเป็นต้องถูกโยกไปไว้บนส่วนยอดที่ควรจะเป็นการประดับชั้นเครื่องบนแทน (รูปที่ 51)



รูปที่ 51. ยอดปราสาทที่มุมระเบียงคดชั้นในปราสาทนครวัดมองจากด้านในของปราสาท

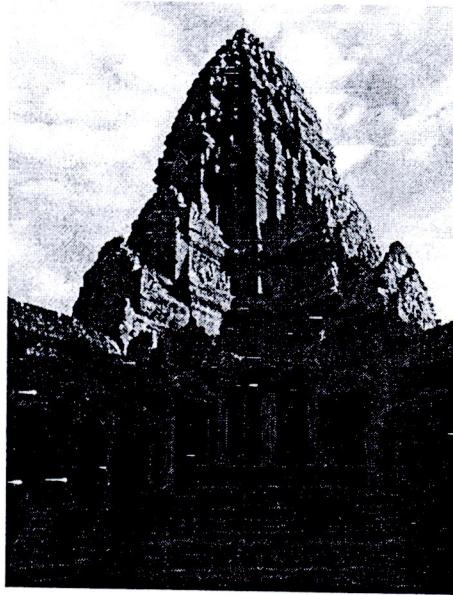


ในขณะเดียวกัน หากมองจากทางด้านนอกเข้ามาทางด้านปราสาทประธานจะปรากฏเป็นผนังที่มุมของระเบียงคดที่มีการยกกระเปาะออกเป็นรูปปราสาท ดังนั้นเมื่อมองมาจากทางด้านนอกแล้วก็จะเห็นเป็นเรือนธาตุชั้นสูงอยู่สองชั้น คือ ชั้นล่างที่เกิดจากผนังของระเบียงคด และชั้นบนที่เกิดจากการโยกผนังเรือนธาตุทางด้านในขึ้นไปซ้อนอยู่กับตำแหน่งของชุดเครื่องบนนั่นเอง (รูปที่ 52) ลักษณะเช่นนี้ย่อมเป็นเครื่องกำกับให้องค์ปราสาทประธานที่อยู่ตรงกลางจำต้องซ้อนเรือนธาตุสูงเป็นสองชั้นด้วยเพื่อให้เกิดความสอดคล้องกับสัดส่วนของยอดปราสาทที่มุมของระเบียงคดนั่นเอง (รูปที่ 53)



รูปที่ 52. ยอด  
ปราสาทที่มุม  
ระเบียงคดชั้นใน  
ปราสาทนครวัด  
มองจากด้านนอก  
ของปราสาท

รูปที่ 53. ปราสาท  
ประธานของ  
ปราสาทนครวัด



จากที่กล่าวมาทั้งหมดนี้จะสังเกตได้ว่าลักษณะทางศิลปกรรมต่างๆที่ปรากฏอยู่ในปราสาทพระปรางค์สามยอดอาจจะกำหนดอายุได้อยู่ในช่วงกลางพุทธศตวรรษที่ 18 ตรงกับช่วงสมัยที่นิยมศิลปะเขมรแบบบายนนั่นเอง ดังนั้นจึงมีความเป็นไปได้มากที่ปราสาทหลังนี้จะสร้างขึ้นในช่วงเวลาดังกล่าว หรือหากจะสร้างหลังจากนั้นก็ควรที่จะห่างกันไม่มากนัก

#### 1.4.2 คติการสร้าง

ไฮแรม วิตต์วาร์ด ได้สันนิษฐานว่าปราสาทพระพรางค์สามยอดสร้างขึ้นในศตวรรษที่ 13 และเป็นທີ່ประดิษฐานรูปเคารพ 3 องค์ โดยศึกษาเปรียบเทียบจากพระพิมพ์กลุ่มหนึ่งที่พระพรางค์วัดราชราชบูรณะ จังหวัดพระนครศรีอยุธยา<sup>68</sup> ซึ่งมีการแปลความกันว่าแสดงรูปพระพุทธรูปนาคปรก พระโพธิสัตว์อวโลกิเตศวร 4 กร และนางปรัชญาปารมิตา 2 กร<sup>70</sup> ทั้งหมดนี้ประทับร่วมอยู่ในปราสาท 3 หลังบนฐานเดียวกัน<sup>71</sup> นอกจากนี้ ยังปรากฏประติมากรรมอีกมากมายที่แสดงให้เห็นถึงความนิยมในการจัดกลุ่มของรูปเคารพดังกล่าวด้วย

ความเห็นดังกล่าวสอดคล้องกับ ศาสตราจารย์ ม.จ. สุภัทรดิศ ดิศกุล ที่เชื่อว่าปราสาทพรางค์สามยอดเป็นพุทธสถานในนิกายมหายาน โดยปราสาทองค์กลางประดิษฐานพระพุทธรูปนาคปรก องค์ขวาประดิษฐานรูปพระโพธิสัตว์อวโลกิเตศวร องค์ซ้ายประดิษฐานรูปนางปรัชญาปารมิตา<sup>72</sup> ข้อคิดเห็นเหล่านี้สอดคล้องกับการเป็นสถาปัตยกรรมเขมรสมัยบาเยน ในรัชสมัยของพระเจ้าชัยวรมันที่ 7 ที่ทรงองค์จักรราชศาสนูปถัมภ์ในพุทธศาสนามหายานที่ยิ่งใหญ่ที่สุดพระองค์หนึ่งในประวัติศาสตร์

วรรณวิภา สุเนตต์ตา ได้ศึกษาแนวคิดดังกล่าวและเพิ่มเติมข้อคิดเห็นต่อไปว่า การสร้างปราสาท 3 หลังที่ปราสาทพระพรางค์สามยอดคงจะเกี่ยวข้องกับการประดิษฐานชุดรูปเคารพ 3 องค์ (triad) ซึ่งอาจจะสัมพันธ์กับคติพระรัตนตรัยมหายานก็ได้ ทั้งนี้เมื่อพิจารณาจากหลักฐานที่กู๋บ้านแดง อำเภอหาดใหญ่ จังหวัดมหาสารคาม ซึ่งเป็นกลุ่มปราสาทขนาดเล็กสามหลังจะพบว่าที่ปราสาทองค์กลางของกู๋บ้านแดงได้ประดับไว้ด้วยทับหลังรูปพระรัตนตรัยมหายานแล้วก็อาจจะเป็นไปได้ว่ามีแนวความคิดในการสร้างปราสาท 3 หลังเพื่อประดิษฐานรูปเคารพชุดพระรัตนตรัยมหายานในวัฒนธรรมเขมรเช่นกัน อย่างไรก็ตาม ยังไม่มีหลักฐานเพียงพอที่จะสรุปได้ว่าปราสาทพระพรางค์สามยอดสร้างขึ้นในคติที่เกี่ยวข้องกับพระรัตนตรัยมหายาน<sup>73</sup>

<sup>68</sup> ดูหลักฐานและแนวความคิดเรื่องคติพระรัตนตรัยมหายานในวัฒนธรรมเขมรได้ใน วรรณวิภา สุเนตต์ตา, "คติรัตนตรัยมหายานในศิลปะเขมรช่วงพุทธศตวรรษที่ 18 ที่พบในภาคกลางของประเทศไทย," วิทยานิพนธ์ศิลปศาสตรมหาบัณฑิต สาขาประวัติศาสตร์ศิลปะ บัณฑิตวิทยาลัย, 2546 : 22 – 30.

<sup>69</sup> Hiram W. Woodward Jr., *ibid.*, 110.

<sup>70</sup> วรรณวิภา สุเนตต์ตา, เล่มเดียวกัน, 76.

<sup>71</sup> ดูภาพได้ใน กรมศิลปากร, สมุดคู่มือนำชมพิพิธภัณฑ์สถานแห่งชาติเจ้าสามพระยา จังหวัดพระนครศรีอยุธยา (กรุงเทพฯ : กรมศิลปากร, 2505), รูปที่ 29.

<sup>72</sup> ม.จ. สุภัทรดิศ ดิศกุล, ศิลปสมัยลพบุรี, 13.

<sup>73</sup> วรรณวิภา สุเนตต์ตา, เล่มเดียวกัน, 77 – 78.

ผลจากการพิจารณาหลักฐานประเภทภาพถ่ายเก่า<sup>74</sup> พบว่า เมื่อสมัยที่มีการสำรวจปราสาทพระพรางค์สามยอดในยุคเริ่มแรกยังปรากฏหลักฐานมีภาพถ่ายเก่าว่าที่ปราสาทองค์กลางมีการประดิษฐานกลุ่มพระพุทธรูปนาคปรก และพระพุทธรูปปางมารวิชัย<sup>75</sup> แต่ก็ไม่สามารถยืนยันได้ว่าพระพุทธรูปองค์ใดที่เป็นประธานของปราสาทพระพรางค์สามยอดมาแต่ดั้งเดิม โดยหากจะเชื่อว่าปราสาทหลังนี้สร้างขึ้นตามคติเรื่องพระรัตนตรัยมหายานแล้วก็อาจจะอนุมานได้ว่าพระพุทธรูปประธานแต่ดั้งเดิมนั้นควรจะเป็นพระพุทธรูปนาคปรกตามอย่างที่ปรากฏอยู่ในกลุ่มประติมากรรมสำริดขนาดเล็ก หรือพระพิมพ์ แต่ก็ไม่ปรากฏหลักฐานว่าปราสาทอีกสองหลังที่สร้างขนานข้างอยู่นั้นได้ปรากฏหลักฐานของรูปพระโพธิสัตว์อวโลกิเตศวร หรือนางปรัชญาปารมิตาเลย ดังนั้นผู้วิจัยจึงมีความเห็นสอดคล้องกับ วรณวิภา สุเนตต์ตา ว่ายังไม่อาจจะด่วนสรุปได้ว่าปราสาทแห่งนี้สร้างขึ้นตามคติความเชื่อใด<sup>76</sup>

### 1.5 อาคารหมายเลข 23 ค. วัดพระศรีรัตนมหาธาตุ ลพบุรี

วัดพระศรีรัตนมหาธาตุ ลพบุรี ตั้งอยู่ใน ตำบลท่าหิน อำเภอเมืองลพบุรี ถือเป็นกลุ่มโบราณสถานที่มีความสำคัญมากของเมืองลพบุรี ดังจะเห็นได้จากเจดีย์จำนวนมากที่สร้างขึ้นภายในวัดนี้ รวมไปถึงการค้นพบศิลปวัตถุจำนวนมากมายทั้งในศิลปะทวารวดีและศิลปะเขมรที่วัดนี้อีกด้วย

แผนผังหลักของวัดประกอบด้วย พระศรีรัตนมหาธาตุซึ่งเป็นเจดีย์ทรงปราสาทที่เป็นประธานของวัด (รูปที่ 54) ปราสาทมหาธาตุนี้มีระเบียงคดล้อมรอบ โดยด้านทิศตะวันออกมีวิหารหลวงซึ่งทำวิหารยื่นล้ำเข้ามาในระเบียงคด แบบแผนเช่นนี้คืองานที่เชื่อว่าจะเป็นต้นแบบให้กับ

<sup>74</sup> ดูภาพถ่ายเก่าได้ใน เล่มเดียวกัน, 77.

<sup>75</sup> สำหรับพระพุทธรูปปางมารวิชัยนั้น ปัจจุบันเก็บรักษาอยู่ที่พิพิธภัณฑสถานแห่งชาติ นารายณ์ราชวสินี และมิได้ศึกษาและกำหนดอายุไว้แล้วว่าอยู่ในช่วงครึ่งหลังของพุทธศตวรรษที่ 18 ซึ่งอาจจะสร้างหรือประดิษฐานที่ปราสาทพระพรางค์สามยอดในระยะหลัง ดูรายละเอียดได้ใน ม.ร.ว. สุริยวุฒิ สุขสวัสดิ์, "พระพุทธรูปศิลาปางมารวิชัยในพิพิธภัณฑสถานแห่งชาติ นารายณ์ราชวสินี: การกำหนดรูปแบบและอายุสมัยครั้งใหม่," *เมืองโบราณ* 11, 2 (2534) : 115.

<sup>76</sup> ทั้งนี้นักวิชาการบางท่านได้พยายามอธิบายถึงคติการสร้างปราสาทดังกล่าวในทิศทางที่แตกต่างออกไปว่า น่าจะสร้างขึ้นเพื่อประดิษฐานรูปพระโกสัลยคุรุ และพระโพธิสัตว์บริวารทั้งสองพระองค์ อย่างไรก็ตามแนวคิดดังกล่าวยังคงค่อนข้างมีหลักฐานที่คลุมเครือ และไม่ใคร่จะมีผู้เชื่อถือมากนักจึงขอไม่กล่าวถึงในที่นี้ ดูรายละเอียดใน พิริยะ ไกรฤกษ์, *อารยธรรมไทย* (กรุงเทพฯ : บริษัทอมรินทร์พริ้นติ้งแอนด์พับลิชชิ่งจำกัด, 2544), 117.

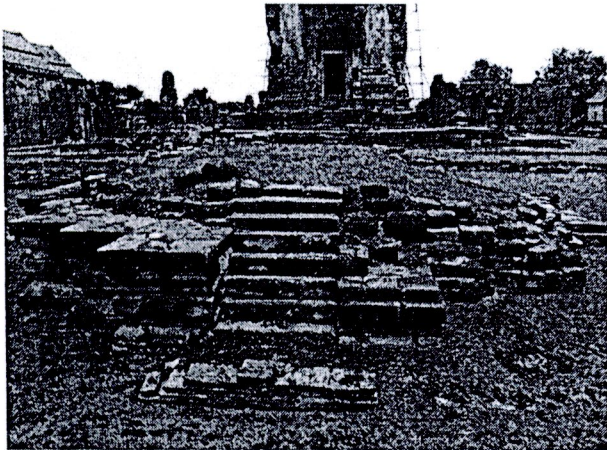


มหาวิทยาลัยศิลปากรได้วาดไว้นั้นไม่ปรากฏว่ามีการอธิบายแบบศิลปะหรือทำการศึกษาใดๆไว้ เนื่องจากยังไม่มีารขุดแต่ง มีเพียงแต่คำบรรยายว่าเป็นซากเนินดินที่มีร่องรอยของโบราณสถาน ก่อด้วยอิฐและศิลาแลงปนกันมีสภาพชำรุดเหลือเพียงฐานเพิ่มมุม (ต้นฉบับใช้ ย่อมุม) ปรากฏอยู่เล็กน้อยเท่านั้น<sup>81</sup>

ผลจากการขุดแต่งในชั้นหลังช่วยให้ทราบว่าซากโบราณสถานแห่งนี้ เหลือเพียงฐานที่ก่อด้วยศิลาทราย และมีผู้สันนิษฐานว่าน่าจะเป็นซากฐานของปราสาทอย่างเขมร โดยกำหนดอายุจากทับหลังที่พระปรมาภิไธยของวัดแห่งนี้ว่าน่าจะได้แบบอย่างหรือเลียนแบบมาจากทับหลังที่มีมาก่อนของปราสาทหมายเลข 23 ค. ซึ่งได้กำหนดอายุสมัยอยู่ในช่วงศิลปะแบบบาปวน<sup>82</sup>

อาจจะเห็นได้ว่าแนวทางการกำหนดอายุดังกล่าวเป็นเพียงการอนุมานว่าอาจจะเคยมีทับหลังอยู่ที่ประดับอยู่ในอาคารหมายเลข 23 ค. เท่านั้น การกำหนดอายุดังกล่าวจึงอาจจะยังไม่สามารถเชื่อถือได้อย่างเต็มที่นัก ดังนั้นจึงอาจทบทวนเรื่องอายุสมัยของอาคารหมายเลข 23 ค. ได้จากการศึกษาลักษณะปรากฏร่องรอยเหลืออยู่ในขุดฐาน

อาคารหมายเลข 23 ค. (รูปที่ 55) สร้างขึ้นในผังสี่เหลี่ยมจัตุรัสเพิ่มมุมตามลักษณะอย่างปราสาทที่เกี่ยวข้องกับศิลปะเขมรสมัยเมืองพระนคร ทางด้านหน้าคือด้านทิศตะวันออกมีมุขยื่นออกมา ลักษณะการก่อมุขยื่นออกมาในกลุ่มปราสาทประเภทที่ไม่มีก่อด้านหน้าและมณฑปด้วยวัสดุที่คงทน เช่น อิฐ หรือหินนั้น ปรากฏเป็นครั้งแรกในศิลปะคลัง ที่ปราสาทตาแก้ว ในเมืองพระนคร ประเทศกัมพูชา กำหนดอายุราวต้นพุทธศตวรรษที่ 16<sup>83</sup> (รูปที่ 56)



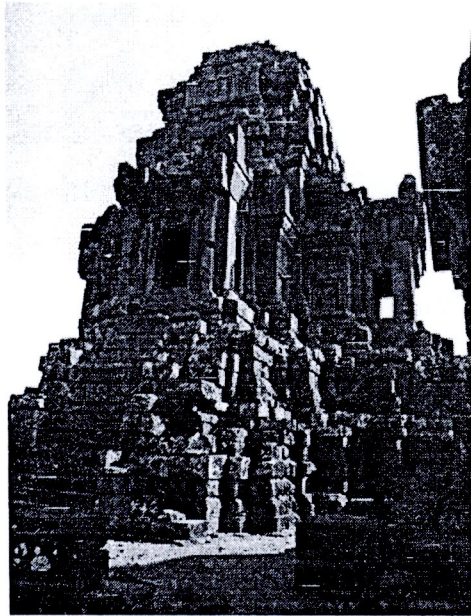
รูปที่ 55. อาคาร  
หมายเลข 23 ค.

<sup>81</sup> ชุมมนุศึกษาวัฒนธรรม - โบราณคดี สโมสรนักศึกษา มหาวิทยาลัยศิลปากร, "การศึกษาทางศิลปกรรม วัดพระศรีรัตนมหาธาตุจังหวัดลพบุรี," นกศุล 1 (2514) : 19.

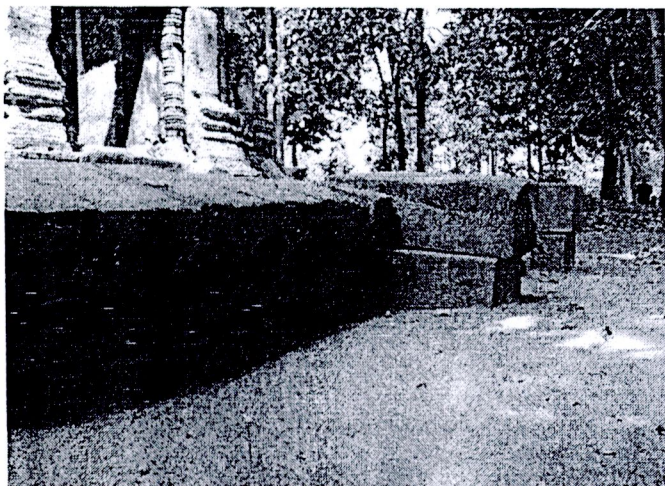
<sup>82</sup> สมिति ศิริภักดิ์ และ มยุรี วีระประเสริฐ, ทับหลัง : การศึกษาเปรียบเทียบทับหลังที่พบในประเทศไทยและประเทศกัมพูชา (กรุงเทพฯ : กรมศิลปากร, 2533), 152.

<sup>83</sup> บางท่านเสนอว่าแผนผังเช่นนี้อาจจะกำหนดอายุได้อยู่ในช่วงศิลปะแบบบาปวน แต่ไม่ได้อธิบายถึงเหตุผลในการวิเคราะห์ดังกล่าว ดูใน เล่มเดียวกัน, 152.

รูปที่ 56. ปราสาท  
ประธานที่  
ปราสาทตาแก้ว



ชุดฐานที่ปรากฏเหลืออยู่ในปัจจุบันของปราสาทหมายเลข 23 ค. มีร่องรอยแค่ชุดฐานบัวลูกฟักที่บางส่วนจมอยู่ใต้ดิน และมีแนวบันไดทางขึ้นอยู่ทางด้านหน้า ซึ่งโดยทั่วไปแล้วนักวิชาการชาวไทยมักจะอธิบายว่าชุดฐานบัวลูกฟักเริ่มปรากฏในศิลปะเขมรในช่วงศิลปะแบบบายน บ้างก็เฉพาะเจาะจงไปว่ามีปรากฏมาก่อนแล้วในศิลปะเขมรก่อนสมัยบายนแต่เฉพาะปราสาทที่เกี่ยวข้องกับวัฒนธรรมเขมรที่พบในประเทศไทยนั้นเพิ่งนิยมเห็นอยู่ในศิลปะบายนเท่านั้น อย่างไรก็ตามก็ดี หลักฐานเก่าแก่ที่สุดของฐานบัวลูกฟักอาจย้อนกลับไปได้ถึงศิลปะเขมรแบบกุเลนในช่วงยุคหัวเลี้ยวหัวต่อก่อนเข้าสู่สมัยเมืองพระนครอย่างแท้จริง ราวปลายพุทธศตวรรษที่ 14 - ต้นพุทธศตวรรษที่ 15 คือ ชุดฐานไฟที่ปราสาทไพรมณธีร์ (รูปที่ 57)



รูปที่ 57. ร่องรอย  
ของชุดฐานบัวลูก  
ฟักที่ปราสาท  
ไพรมณธีร์

อาจจะกล่าวอย่างกว้างๆได้ว่า ชุดฐานบัวลูกฟักคือชุดฐานบัวคว่ำ - บัวหงายที่มีการประดับเส้นลวดคาดอยู่ที่ท้องไม้ประเภทหนึ่ง การประดิษฐ์ชุดฐานบัว - บัวหงายในวัฒนธรรมเขมรนี้คงจะกลายรูปมาจากชุดฐานกุ่มภกกลศที่นิยมมาก่อนในช่วงศิลปะก่อนเมืองพระนคร โดยจะสังเกตได้ถึงลักษณะกำลังที่คลี่คลายอยู่ในชุดฐานที่ปราสาทตะเปียงโปง เมืองหริหราลัย ในประเทศกัมพูชา ที่กำหนดอายุสมัยได้ในช่วงศิลปะแบบพระโค รวดต้นพุทธศตวรรษที่ 15

ชุดฐานบัวที่ปราสาทดังกล่าวแสดงให้เห็นถึงความพยายามของช่างเขมรโบราณในการค้นคิดและประดิษฐ์สร้างรูปแบบใหม่ในงานศิลปกรรม กล่าวคือ เป็นชุดฐานบัวแบบกุ่มภกกลศที่มีส่วนยอดสลักเป็นรูปกลีบบัวหงาย พร้อมกับที่ได้ขยับลวดบัวลูกแก้วมาอยู่ที่บริเวณกลางท้องไม้ แทนที่จะอยู่ชิดกับขอบล่างของท้องไม้เช่นเดิม (รูปที่ 58)



รูปที่ 58. ชุดฐานบัวที่ปราสาทตะเปียงโปง

ดังได้กล่าวมาแล้วว่าชุดฐานกุ่มภกกลศตามขนบอย่างอินเดียนั้นจะมีส่วนยอดจบด้วยหน้ากระดานบน หรือหลังคาลาดที่แสดงให้เห็นถึงความเกี่ยวข้องกับคติเรือนชั้นเท่านั้น การสลักรูปกลีบบัวหงายโดยที่บริเวณใต้กลีบบัวยังมีการสลักรูปช่อปลมรองรับอยู่นั้นจึงแสดงให้เห็นถึงการคลี่คลายจากคติการสร้างชุดฐานกุ่มภกกลศที่มีมาแต่เดิมไปสู่งานประดับตามรสนิยมอย่างเขมรที่มักจะเน้นหนักในเรื่องความสมมาตร

ถึงแม้ว่าปราสาทไพรมณธีร์จะกำหนดเก่าแก่กว่าปราสาทตะเปียงโปง แต่ลักษณะของชุดฐานที่ปราสาทตะเปียงโปงก็แสดงให้เห็นถึงลักษณะที่เก่ากว่าชุดฐานไพทีที่ปราสาทไพรมณธีร์

อย่างชัดเจน ลักษณะเช่นนี้แสดงให้เห็นถึงความลึกลับ หันรีหันขวาง ในช่วงสมัยหัวเลี้ยวหัวต่อก่อนที่จะมีลักษณะเป็นแบบแผนอย่างชัดเจนในช่วงสมัยเมืองพระนคร<sup>84</sup>

จากที่กล่าวมาทั้งหมดนี้จะเห็นได้ว่าชุดฐานบัวลูกฟักปรากฏในศิลปะเขมรมาอย่างน้อยตั้งแต่ในศิลปะสมัยกู่เลน ซึ่งไม่อาจแน่ใจได้ว่าการแพร่หลายเข้ามาในประเทศไทยตั้งแต่เมื่อใดอย่างไรก็ดี หลักฐานของฐานบัวลูกฟักที่เก่าที่สุดเท่าที่พบในกลุ่มปราสาทเขมรในเขตประเทศไทยปัจจุบันนั้นอยู่ที่ฐานไพทีของปราสาทกู่กาสิงห์ จังหวัดร้อยเอ็ด ที่กำหนดอายุสมัยได้อยู่ในช่วงศิลปะบาปวนราวครึ่งหลังของพุทธศตวรรษที่ 16 โดยมีลักษณะเป็นชุดฐานบัวลูกฟักที่มีลวดบัวลูกฟักขนาดใหญ่เต็มท้องไม้เช่นเดียวกับที่นิยมอยู่ในสมัยหลังจากนั้น คือ ศิลปะบายน และศิลปะอยุธยาตอนต้น (รูปที่ 59) ดังนั้นจึงไม่สามารถใช้รูปแบบของชุดฐานบัวดังกล่าวในการกำหนดอายุให้เฉพาะเจาะจงลงไปได้ว่าฐานปราสาทหมายเลข 23 ค. ที่วัดพระศรีรัตนมหาธาตุ ลพบุรี มีอายุอยู่ในช่วงพุทธศตวรรษที่ 18

รูปที่ 59. ชุดฐานบัว  
ลูกฟักขนาดใหญ่  
เต็มพื้นที่ท้องไม้ที่  
ปราสาทกู่กาสิงห์



ด้วยหลักฐานต่างๆ ที่กล่าวถึงมานี้ อาจจะสรุปได้ว่า หากพิจารณาจากแผนผังของฐานปราสาทดังกล่าวที่มีการก่อมูขด้วยศิลาทรายแล้ว ก็อาจจะกล่าวได้ว่าปราสาทหลังนี้ไม่ควรที่จะมีอายุเก่าไปกว่าพุทธศตวรรษที่ 16 แต่ด้วยหลักฐานที่เหลืออยู่ในปัจจุบันก็ไม่อาจจะระบุลงไปอย่างชัดเจนว่าสร้างขึ้นในสมัยใดแต่ควรที่จะสร้างขึ้นก่อนองค์ปราสาทประธานของวัดพระศรีรัตนมหาธาตุ ลพบุรี คือ ช่วง 100 ปีก่อนการสถาปนากรุงศรีอยุธยา นั่นเอง

<sup>84</sup> อาจจะสังเกตต่อไปได้ว่าในวัฒนธรรมเขมรชุดฐานบัวคว่ำ – บัวหงายแบบที่มีเส้นลวดคาตาอยู่ที่ท้องไม้ ซึ่งหมายรวมถึงฐานบัวลูกฟักด้วย ถูกใช้ทำหน้าที่เป็นเฉพาะฐานไพทีเท่านั้น (หมายรวมถึงฐานปิระมิดในช่วงพุทธศตวรรษที่ 16 เป็นต้นมาด้วย) ลักษณะเช่นนี้คงส่งทอดต่อไปให้แก่ศิลปะอยุธยาตอนต้นด้วย

## 2. สถาปัตยกรรมแบบเขมรที่พบนอกเขตเมืองเก่าลพบุรี

ในพื้นที่นอกเขตเมืองเก่าลพบุรีได้พบหลักฐานของงานสถาปัตยกรรมที่เกี่ยวข้องกับวัฒนธรรมเขมรโบราณเพียงแค่แห่งเดียวเท่านั้น คือ ปราสาทปรางค์นางम्मหอม ในเขตพื้นที่ตำบลโคกคลี อำเภอชัยบาดาล นอกเหนือจากนั้นหากเป็นหลักฐานทางด้านศิลปกรรมที่เก่าแก่ก่อนพุทธศตวรรษที่ 19 ก็มักจะเกี่ยวข้องกับวัฒนธรรมทวารวดีนี้ ลักษณะเช่นนี้สะท้อนให้เห็นถึงสภาพสังคมในขณะนั้นได้เป็นอย่างดีดังจะกล่าวถึงในบทวิเคราะห์ต่อไป

### 2.1 ปราสาทปรางค์นางम्मหอม

ปราสาทปรางค์นางम्मหอมได้รับการบูรณะชุดแต่งโดยกรมศิลปากรแล้ว แต่ไม่ปรากฏหลักฐานทางด้านจารึกจึงทำให้ไม่ทราบประวัติการสร้างได้อย่างชัดเจน มีเพียงแต่ตำนานอธิบายเหตุที่เกี่ยวกับเรื่องนางम्मหอมเท่านั้น<sup>85</sup> ทั้งยังตั้งอยู่อย่างโดดเดี่ยว และไม่มีรายงานการขุดค้นในบริเวณข้างเคียง ยังผลให้จำเป็นต้องกำหนดอายุโดยการศึกษาทางด้านรูปแบบศิลปะเท่านั้น

ปราสาทดังกล่าวก่อสร้างขึ้นจากอิฐในผังรูปสี่เหลี่ยมจัตุรัสเพิ่มมุม มีประตูทางเข้าทางเดียวหันหน้าไปทางทิศตะวันออก ที่เหลืออีกสามด้านเป็นประตูหลอก องค์ปราสาทตั้งอยู่บนฐานเดี่ยวที่ก่อสร้างจากศิลาทราย ฐานดังกล่าวมีการโกลนเนื้อศิลาว่าเข้าไปตรงกลางคล้ายเป็นการตระเตรียมที่จะแกะสลักลวดบัวต่อไปแต่ก็ไม่ปรากฏมีลวดลายใดๆ ทางด้านหน้าของฐานคือทางทิศตะวันออก มีมุขยื่นต่อออกมาข้างหน้า (รูปที่ 60) เช่นเดียวกับที่ ปราสาทหนองหงส์ ปราสาทบ้านพลวง รวมถึงปราสาทปรางค์แขกถ้าได้รับการบูรณะชุดแต่งด้วย



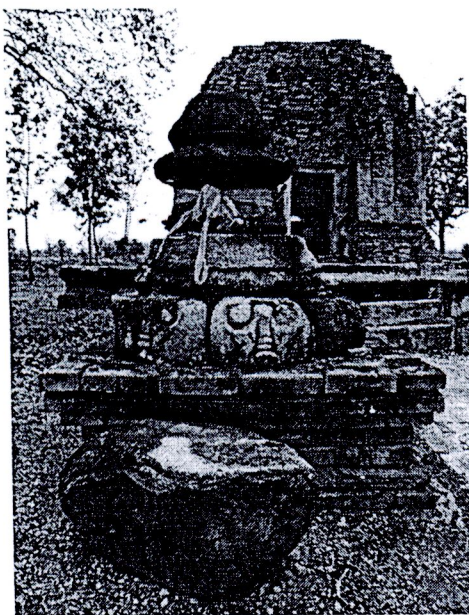
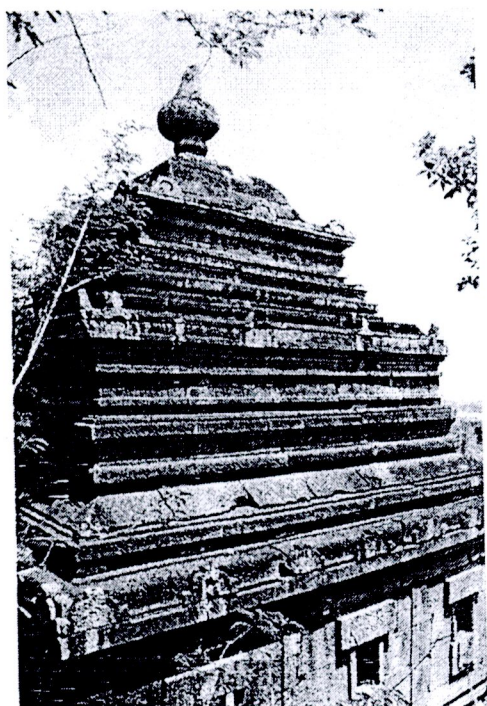
รูปที่ 60. ปราสาท  
ปรางค์นางम्मหอม

<sup>85</sup> ดูรายละเอียดได้ใน สุวิทย์ สังโยคะ, "ตำนานนิทานเกี่ยวกับลพบุรี," ใน เอกสารประกอบการสัมมนาประวัติศาสตร์เมืองลพบุรี ณ วิทยาลัยครูเทพสตรี ลพบุรี วันที่ 6 - 8 ธันวาคม พ.ศ. 2522 (กรุงเทพฯ : โรงพิมพ์เรือนแก้ว, 2524), 309 - 311.

เนื่องจากชุดฐานศิลาทรายดังกล่าวมีลักษณะเป็นฐานเตี้ย คล้ายเป็นการยกพื้นเท่านั้นจึงสามารถอนุมานได้ว่าไม่ได้ก่อมุขยื่นออกมาเพื่อใช้สำหรับก่อเป็นบันได และพนักบันได โดยอาจจะ มีหน้าที่เป็นเนื้อที่สำหรับรองรับอาคารเครื่องไม้ที่ก่อยื่นออกมาจากหน้าบันปราสาทก็ได้ ลักษณะ การก่ออาคารเครื่องไม้ซ้อนอยู่ทางด้านหน้าของปราสาทเช่นนี้อาจเห็นตัวอย่างได้อย่างชัดเจนจาก ปราสาทโดนตวล ดังที่ได้กล่าวมาแล้วข้างต้น

ส่วนเรือนธาตุของปราสาทปรากฏคันทวยมหม่มไม่เหลือร่องการประดับตกแต่งใดๆ มีแต่ เพียงชุดลวดบัวเชิงเท่านั้น ส่วนเครื่องบนพังทลายไปหมดแล้ว เหลือหลักฐานเพียงสองชิ้น คือ ส่วน ของ "กลศ" คือ ส่วนยอดขององค์ปราสาทที่เก็บรักษาไว้ทางด้านหน้าของปราสาท (รูปที่ 61) กลศ ของปราสาทแห่งนี้มีการสลักลวดลายคล้ายกลีบบัวที่มีไส้ในเป็นพวงอุบะห้อยตกลงมา อันเป็น รูปแบบที่คลี่คลายมาจากกลศในศิลปะเขมรยุคเริ่มแรกที่มีลักษณะเป็นหม้อน้ำ (ดูตัวอย่างได้ในรูป ที่ 62)

รูปที่ 61. กลศ  
จากปราสาท  
ปรากฏคันทวย  
มหม่ม



รูปที่ 62. กลศทรง  
หม้อน้ำในช่วงก่อน  
เมืองพระนครที่  
ปราสาทอาศรมมหา  
ฤาษี

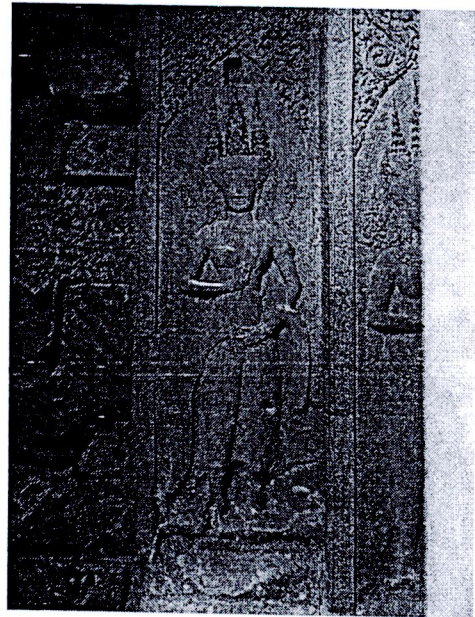


หลักฐานขององค์ประกอบเครื่องบนที่เหลืออยู่อีกชิ้นหนึ่งเป็นกليبขนุน ที่มีลายประดับรูปสตรีชกชายผ้าคล้องไว้ที่ข้อศอก (รูปที่ 63) อย่างที่นิยมอยู่ในรูปนางอัปสรของศิลปะนครวัด (ดูตัวอย่างในรูปที่ 64) ดังนั้นจึงอาจจะกำหนดอายุของปราสาทแห่งนี้ได้ในช่วงเวลาดังกล่าว



รูปที่ 63. กليب  
ข นุน จ า ก  
ปราสาทปรางค์  
นางผมหอม

รูปที่ 64. ตัวอย่าง  
นางอัปสรจาก  
ปราสาทนครวัด



ดังนั้น ปราสาทปรางค์นางผมหอมอาจจะกำหนดอายุได้ในช่วงพุทธศตวรรษที่ 17 ตรงกับช่วงศิลปะแบบนครวัดตามอย่างของรูปประติมากรรมสตรีที่ประดับอยู่ในกليبขนุนของปราสาทแห่งนี้