

บทที่ 6

การอภิปรายผลการศึกษา

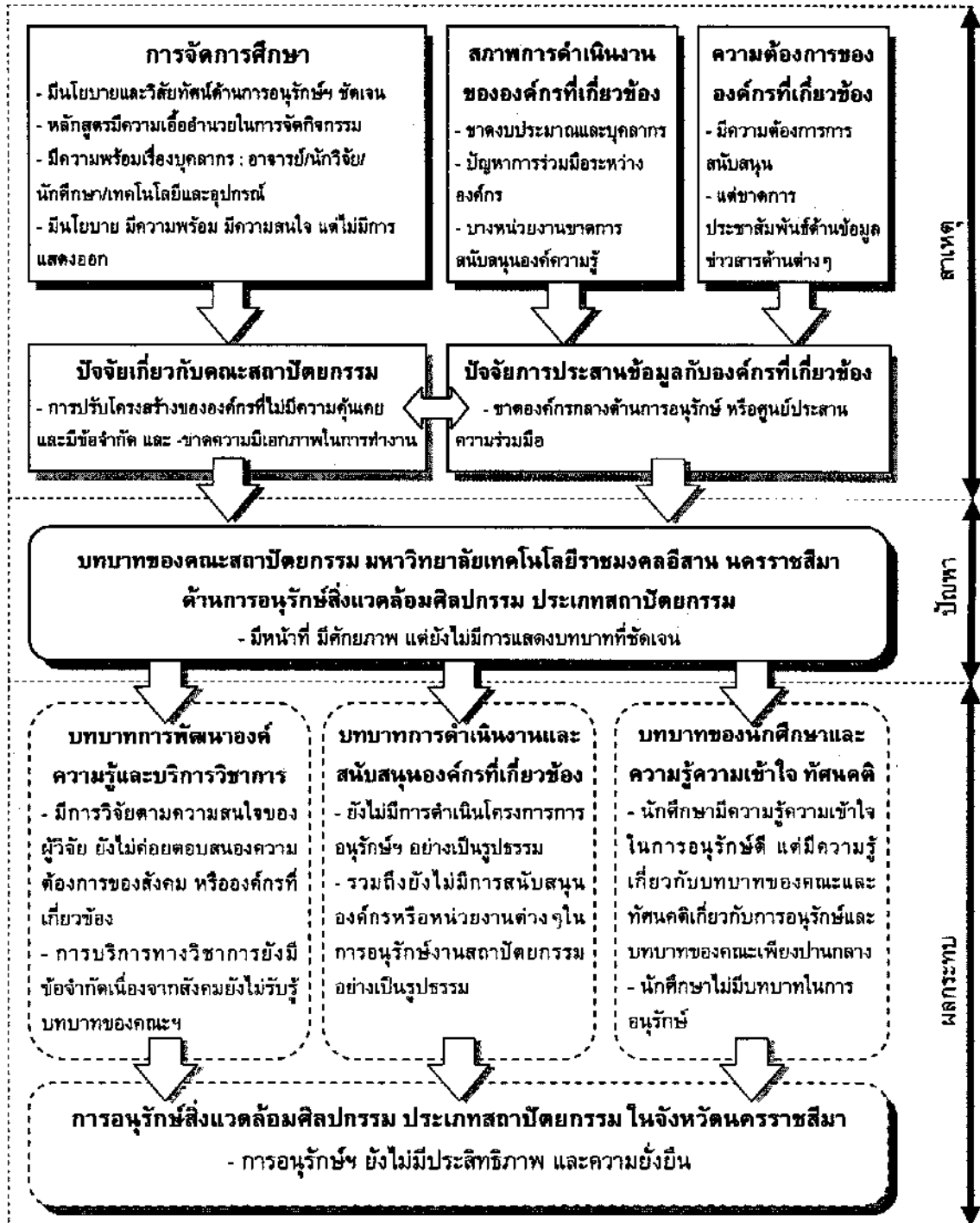
การศึกษาการอนุรักษ์สิ่งแวดล้อมศิลปกรรม ประเภทสถาปัตยกรรม : กรณีศึกษาคณะสถาปัตยกรรม มหาวิทยาลัยเทคโนโลยีราชมงคลธัญบุรี นครราชสีมา ประกอบด้วยการศึกษาใน 4 รูปแบบ คือ การศึกษาจากแหล่งมรดกภูมิ การสำรวจภาคสนาม การสัมภาษณ์เชิงลึก และการศึกษาจากแบบสอบถาม ซึ่งได้มีการนำเสนอรายละเอียดผลการศึกษา รวมถึงการวิเคราะห์ข้อมูลของการศึกษาแต่ละรูปแบบในบทที่ผ่านมา สำหรับในบทนี้เป็นการอภิปรายผลการศึกษาในภาพรวม โดยแบ่งการนำเสนอเป็น 2 ส่วนด้วยกัน คือ ส่วนแรกเป็นการอภิปรายข้อมูลผลการศึกษา และส่วนที่สองเป็นการอภิปรายบทบาทของคณะสถาปัตยกรรม จากการพัฒนาวัฒนธรรม

6.1 การอภิปรายข้อมูลผลการศึกษา

การอภิปรายข้อมูลผลการศึกษาสามารถสรุปได้เป็น 2 ประเด็น ด้วยกัน คือ 1) การสรุปและประมวลผลความเชื่อมโยงของปัญหา สาเหตุและผลกระทบ และ 2) การพิจารณาสภาพภายในและปัจจัยภายนอกที่เกี่ยวข้องกับบทบาทด้านการอนุรักษ์สิ่งแวดล้อมศิลปกรรม ประเภทสถาปัตยกรรม

6.1.1 สรุปความเชื่อมโยง : ปัญหา สาเหตุ ผลกระทบ

การอภิปรายผลการศึกษา โดยการพิจารณาสรุปความเชื่อมโยงของปัญหา สาเหตุ และผลกระทบ เป็นการอภิปรายผลบนแนวความคิดที่ว่าบทบาทด้านการอนุรักษ์สิ่งแวดล้อมศิลปกรรม ประเภทสถาปัตยกรรม ของคณะสถาปัตยกรรม มหาวิทยาลัยเทคโนโลยีราชมงคลธัญบุรี นครราชสีมา มีอิทธิพลมาจากปัจจัยที่เกี่ยวกับมหาวิทยาลัยซึ่งได้แก่ การจัดการศึกษา และปัจจัยที่เกี่ยวกับสภาพการดำเนินงานขององค์กรต่างๆที่เกี่ยวข้อง ดังแสดงในแผนภูมิที่ 1.1 ในบทที่ 1 จากสภาพความเชื่อมโยงดังกล่าวเมื่อได้ทำการศึกษาข้อมูลด้วยรูปแบบต่างๆ ทำให้ทราบรายละเอียดในประเด็นของความเชื่อมโยงเหล่านั้น ซึ่งสามารถแสดงได้ดังแผนภูมิที่ 6.1



แผนภูมิที่ 6.1 สรุปความเชื่อมโยงของปัญหา สาเหตุ และผลกระทบ

จากแผนภูมิที่ 6.1 สามารถมองเห็นความเชื่อมโยงของ ปัญหา สาเหตุ และผลกระทบที่เกิดขึ้น ปัญหาการแสดงบทบาทของคณะสถาปัตยกรรม มหาวิทยาลัยเทคโนโลยีราชมงคลธัญบุรี นครราชสีมา ด้านการอนุรักษ์สิ่งแวดล้อมศิลปกรรม ประเภทสถาปัตยกรรม ที่ยังไม่มี ความชัดเจนนั้น มีสาเหตุมาจากทั้งปัจจัยภายในและปัจจัยภายนอกของคณะ ซึ่งส่งผลกระทบต่อ บทบาทการอนุรักษ์ ในด้านต่างๆ ซึ่งท้ายที่สุด มีผลกระทบถึงการอนุรักษ์สิ่งแวดล้อมศิลปกรรม ประเภทสถาปัตยกรรม ของจังหวัดนครราชสีมาในภาพรวม เนื่องจากสถานศึกษาใน พื้นที่ที่ควรมีบทบาทในด้านดังกล่าวไม่สามารถแสดงบทบาทของตนได้อย่างเต็มที่

สาเหตุของปัญหาดังกล่าวเกิดจากปัจจัยภายในและภายนอกคณะ สำหรับปัจจัยภายใน คณะนั้น เนื่องจากต้องมีการปรับตัวจากสถานศึกษาในระดับอาชีวศึกษา มาจัดการศึกษาในระดับอุดมศึกษา ซึ่งยังมีความเคยชินในรูปแบบการทำงานในรูปแบบเดิม และภาระหน้าที่เก่าๆ ที่มีเพียงการจัดการศึกษาเท่านั้น และปัจจุบันได้มีการรวมคณะสถาปัตยกรรมเข้ากับคณะ วิศวกรรมศาสตร์ ซึ่งคณาจารย์ในคณะสถาปัตยกรรม มีความกังวลว่าอาจจะเป็นอีกข้อจำกัด หนึ่งในการพัฒนาบทบาทของคณะสถาปัตยกรรม ด้านการอนุรักษ์งานสถาปัตยกรรมและ สิ่งแวดล้อมในอนาคต อีกทั้งปัญหาการขาดความมีเอกภาพของอาจารย์ ซึ่งเป็นปัจจัยภายใน คณะที่สำคัญ แม้อาจารย์จะมีความสนใจในงานด้านการอนุรักษ์ แต่เมื่อมีปัญหาดังกล่าว ทำให้ ขาดการแสดงออกของอาจารย์ เนื่องจากไม่มีผู้นำในการดำเนินงาน แม้ทางคณะจะได้กำหนด นโยบายหรือวิสัยทัศน์ในด้านการอนุรักษ์ไว้ รวมถึงแม้คณะจะมีความพร้อมสักเท่าไรก็ตาม แต่ ถ้าปัญหาดังกล่าวยังไม่ได้รับการแก้ไข การเสริมสร้างบทบาทด้านการอนุรักษ์สิ่งแวดล้อม ศิลปกรรม ประเภทสถาปัตยกรรม ของคณะสถาปัตยกรรมคงเกิดขึ้นได้ด้วยความยากลำบาก

ปัจจัยอีกประการหนึ่งซึ่งเป็นสาเหตุสำคัญ คือปัจจัยภายนอก จากการประมวลข้อจำกัด ขององค์กรต่างๆที่เกี่ยวข้องนั้น สาเหตุที่สำคัญที่สุดคือการประสานงานและการประชาสัมพันธ์ การไม่ประสานงานกันรวมถึงการไม่ประชาสัมพันธ์การทำงานของตน ทำให้สังคมไม่สามารถ รับรู้สภาพการดำเนินงานในปัจจุบันขององค์กรนั้นๆ และความต้องการการสนับสนุนในด้าน ต่างๆได้เลย ทำให้ความร่วมมือในภาคส่วนต่างๆของสังคมไม่เกิดขึ้น รวมถึงไม่เกิดการรวมกลุ่ม ของคนที่มี ความสนใจในเรื่องเดียวกัน ทำให้ขาดพลังในการทำงาน การที่คณะสถาปัตยกรรมไม่ ทราบข้อมูลข่าวสารการดำเนินงานรวมทั้งความต้องการการสนับสนุนจากหน่วยงานต่างๆที่ เกี่ยวข้องกับการอนุรักษ์นั้น เป็นอีกสาเหตุที่ทำให้คณะไม่สามารถแสดงบทบาทของตนได้อย่าง เต็มที่

ผลกระทบที่เกิดขึ้นจากปัญหาการแสดงบทบาทของคณะสถาปัตยกรรมนั้น ส่งผล กระทบต่อการแสดงบทบาทด้านต่างๆ คือ ผลกระทบสำหรับบทบาทด้านการพัฒนาองค์ความรู้ การวิจัย และการบริการวิชาการนั้น ทำให้อาจารย์ที่มีความสนใจในการทำวิจัย มุ่งเน้นไปใน หัวข้อที่ผู้ทำวิจัยสนใจ โดยไม่มีความสัมพันธ์กับความ ต้องการของสังคม หรือความต้องการของ องค์กรต่างๆในช่วงเวลานั้น เนื่องจากปัญหาที่กล่าวมาในข้างต้นที่เกี่ยวข้องกับการรับรู้ข้อมูล

ข่าวสารและความต้องการการสนับสนุนของสังคมหรือองค์กรต่างๆ ทำให้งานวิจัยซึ่งแทนที่จะได้ตอบสนองความต้องการการแก้ปัญหาของสังคมอย่างเร่งด่วน เป็นเพียงการตอบสนองความต้องการของผู้ทำวิจัยเท่านั้น

ผลกระทบสำหรับบทบาทในการดำเนินงานอนุรักษ์ หรือบทบาทในการสนับสนุนการทำงานขององค์กรที่เกี่ยวข้องนั้น จากสาเหตุของการขาดเอกภาพของอาจารย์ซึ่งเป็นสาเหตุสำคัญ ส่งผลทำให้คณะสถาปัตยกรรมไม่สามารถจัดทำโครงการหรือกิจกรรมต่างๆ ที่ต้องการความร่วมมือของอาจารย์และนักศึกษาได้อย่างเป็นรูปธรรม ต่างจึงทำงานตามหน้าที่ความรับผิดชอบของคนเท่านั้น

ผลกระทบที่มีต่อบทบาทของนักศึกษานั้น การที่คณะไม่สามารถแสดงบทบาทด้านการอนุรักษ์ของตนได้อย่างชัดเจนนั้น จึงเป็นไปได้ยากที่นักศึกษาจะมีโอกาสเข้าไปมีบทบาทในการฝึกทำงานการอนุรักษ์ในสถานที่จริง แม้นักศึกษาจะมีความรู้และความเข้าใจด้านการอนุรักษ์เป็นอย่างดีผ่านบทเรียนในห้องเรียน แต่นักศึกษายังขาดทักษะในการทำงานในสถานที่จริง ซึ่งส่งผลให้ความรู้ความเข้าใจและทัศนคติเกี่ยวกับบทบาทของคณะสถาปัตยกรรม ด้านการอนุรักษ์นั้นมีเพียงระดับปานกลาง หากคณะสามารถแสดงบทบาทของตนได้อย่างชัดเจน และสามารถผลักดันให้นักศึกษาแสดงบทบาทตามศักยภาพของตน จะเป็นการยกระดับความรู้ความเข้าใจและทัศนคติเกี่ยวกับการอนุรักษ์ บทบาทของคณะสถาปัตยกรรม รวมถึงบทบาทของนักศึกษาเอง

ผลกระทบเหล่านี้ทำให้ภาพรวมของการอนุรักษ์สิ่งแวดล้อมศิลปกรรม ประเภทสถาปัตยกรรม ภายในจังหวัดนครราชสีมา ยังไม่มีประสิทธิภาพ ขาดความยั่งยืน และบางครั้งยังมีแนวโน้มไปในทิศทางที่ไม่ดีนัก เนื่องจากการขาดความรู้ความเข้าใจในเรื่องการอนุรักษ์ของประชาชนและหน่วยงานที่เป็นเจ้าของหรือมีอำนาจหน้าที่ในการรับผิดชอบอาคารหรือพื้นที่นั้นๆ หากการแสดงบทบาทของหน่วยงานต่างๆ ที่มีหน้าที่เกี่ยวข้องกับการอนุรักษ์ถูกปิดกั้นอย่างเช่นในปัจจุบัน และการไม่สามารถแสดงบทบาทในการสนับสนุนการทำงาน ของคณะสถาปัตยกรรมได้อย่างชัดเจนแล้ว การอนุรักษ์สิ่งแวดล้อมศิลปกรรม ประเภทสถาปัตยกรรม ในจังหวัดนครราชสีมา จึงมีความน่าเป็นห่วงอย่างยิ่ง

6.1.2 การพิจารณาสภาพภายในและปัจจัยภายนอก

ในการเสนอแนวทางการเสริมสร้างบทบาทด้านการอนุรักษ์สิ่งแวดล้อมศิลปกรรม ประเภทสถาปัตยกรรม ของคณะสถาปัตยกรรม มหาวิทยาลัยเทคโนโลยีราชมงคลอีสาน นครราชสีมา จำเป็นต้องนำประเด็นเกี่ยวกับสภาพภายในและปัจจัยภายนอกมาพิจารณาควบคู่ไปด้วยกัน กล่าวคือ การพิจารณาสภาพภายในเป็นการพิจารณาถึงจุดแข็งและจุดอ่อนของคณะสถาปัตยกรรมในการแสดงบทบาทด้านการอนุรักษ์สิ่งแวดล้อมศิลปกรรม ประเภท

สถาปัตยกรรม ส่วนการพิจารณาปัจจัยภายนอกเป็นการพิจารณาถึงสภาวะการณ์จากภายนอก
 คณะที่เอื้อให้เกิดโอกาสและอุปสรรคในการแสดงบทบาทดังกล่าว

การพิจารณาสภาพภายในและปัจจัยภายนอก ได้พิจารณาในประเด็นบทบาท 3 ด้าน
 คือ 1) บทบาทการสนับสนุนสังคมและองค์กรที่เกี่ยวข้อง ได้แก่ นโยบายในการดำเนินงานด้าน
 การอนุรักษ์ การทำกิจกรรมด้านการอนุรักษ์ และการบริการทางวิชาการ 2) บทบาทการวิจัย
 และพัฒนาองค์ความรู้ และ 3) บทบาทการจัดการเรียนการสอน ซึ่งจำแนกเป็น ด้านหลักสูตร
 และรายวิชา ด้านบุคลากร และด้านนักศึกษา ซึ่งสามารถสรุปผลได้ดังตารางที่ 6.1

ตารางที่ 6.1 การพิจารณาสภาพภายในและปัจจัยภายนอก

ประเด็นบทบาท	สภาพภายใน		ปัจจัยภายนอก	
	จุดแข็ง	จุดอ่อน	โอกาส	อุปสรรค
1. การสนับสนุนสังคมและองค์กรที่เกี่ยวข้อง				
1.1 นโยบายในการดำเนินงานด้านการอนุรักษ์	- คณะมีนโยบายในการสร้างความร่วมมือกับองค์กรวิชาชีพ รวมทั้งการบริการทางด้านวิชาการแก่สังคมและองค์กรการบริหารในห้องถิ่น	- การไม่ได้ปฏิบัติตามนโยบายที่วางเอาไว้	- สังคมโดยภาพรวมยังมีความต้องการการสนับสนุนจากคณะเกี่ยวกับการอนุรักษ์ในด้านต่างๆ	- องค์กรต่างๆ ที่เกี่ยวข้องไม่ทราบศักยภาพและนโยบายในด้านการอนุรักษ์ของคณะ
1.2 การทำกิจกรรมด้านการอนุรักษ์	- มีความพร้อมเรื่ององค์ความรู้ของอาจารย์และทักษะของนักศึกษา	- ขาดประสบการณ์ในการปฏิบัติงานจริง	- มีอาคารจำนวนมากในจังหวัดที่ต้องการการอนุรักษ์	- หน่วยงานและประชาชนไม่ร้องขอการสนับสนุนจากคณะเนื่องจากไม่รับบทบาท
1.3 การบริการทางวิชาการ	- มีบุคลากรที่มีความรู้และความสนใจในด้านการอนุรักษ์ และมีองค์ความรู้	- การไม่เสนอตัวออกไปทำงานให้กับชุมชน ทำให้คณะฯ เข้าไม่ถึงชุมชน จึงไม่ทราบความต้องการของชุมชน และชุมชนไม่รู้ศักยภาพของคณะ	- การอนุรักษ์ในปัจจุบันต้องการความรู้ทางวิชาการมากขึ้น - สมาคมสถาปนิกสยามฯ จัดให้มีสถาปนิกอาสาสมัครในห้องถิ่น	- หน่วยงานและประชาชนภายนอกไม่มีความรู้ว่าเป็นต้องใช้ผู้ที่มีความรู้ความสามารถเฉพาะทางในการอนุรักษ์
2. การวิจัยและพัฒนาองค์ความรู้	- ในพื้นที่ยังมีประเด็นการศึกษา องค์ความรู้ และงานสถาปัตยกรรมให้อาจารย์ทำวิจัยเป็นจำนวนมาก	- อาจารย์ส่วนใหญ่ขาดทักษะและความสนใจในการทำงานวิจัย	- การปรับฐานะขึ้นเป็นมหาวิทยาลัยทำให้มีการผลักดันให้อาจารย์ต้องทำงานวิจัยมากขึ้น	- ขาดงบประมาณในการสนับสนุนการทำงานวิจัยอย่างพอเพียง

ตารางที่ 6.1 (ต่อ)

ประเด็นบทบาท	สภาพภายใน		ปัจจัยภายนอก	
	จุดแข็ง	จุดอ่อน	โอกาส	อุปสรรค
3. การจัดการเรียน				
การสอน				
3.1 หลักสูตรและ รายวิชา	- มีรายวิชาที่มีความ เกี่ยวข้องกับ อนุรักษ์อยู่หลายวิชา - มีความพร้อมในการ เปิดสาขาวิชาเฉพาะ	- แต่มีรายวิชาอื่นๆที่ นักศึกษาจำเป็นต้อง ศึกษาอยู่เป็นจำนวน มาก - จำนวนนักศึกษาอาจ มีน้อยหากเปิดสาขา ใหม่	- สภาพสถาบันที่เปิด โอกาสให้มีการเรียน การสอนในรายวิชา เฉพาะทางมากขึ้น	- ความต้องการ สถาบันอนุรักษ์ของ สังคมยังมีน้อย
3.2 บุคลากร	- มีบุคลากรที่มีความรู้ ความสามารถและ ความสนใจในงานด้าน การอนุรักษ์	- อาจารย์ขาดความ เป็นเอกภาพในการ ทำงาน	- เกิดการรวมกลุ่มของ อาจารย์ที่สอนและทำ วิจัยด้านการอนุรักษ์ มากขึ้น	- กลุ่มอาจารย์ผู้สอน และทำวิจัยด้านการ อนุรักษ์อยู่ต่าง มหาวิทยาลัยซึ่งอยู่ ไกลกันและบางครั้ง อาจต้องแข่งขันกัน ทางวิชาการ
3.3 นักศึกษา	- นักศึกษามีความรู้ ความเข้าใจในเรื่อง การอนุรักษ์อยู่ใน ระดับดี	- นักศึกษาแทบไม่ได้ ทำกิจกรรมด้านการ อนุรักษ์เลย ได้เรียน แต่ในตำรา - นักศึกษาต้องศึกษา ในรายวิชาอื่นๆและมี ภาระในการทำงานที่ ได้รับมอบหมายเป็น จำนวนมาก	- มีการจัดกิจกรรมทาง วิชาการด้านการ อนุรักษ์สำหรับ นักศึกษาจากองค์กร ต่างๆมากขึ้น	- การเข้าถึงและการ ได้รับข้อมูลข่าวสาร จากสื่อต่างๆ ของ นักศึกษามีน้อย

จากตารางที่ 6.1 แสดงให้เห็นประเด็นสำคัญที่เกี่ยวกับสภาพภายในและปัจจัยภายนอก
ในบทบาทด้านต่าง ๆ ซึ่งสามารถนำมาเป็นแนวทางการเสนอแนะได้ดังนี้

6.1.2.1 จากจุดแข็งที่มีอยู่และสภาพโอกาสที่เอื้ออำนวย คณะสามารถนำไป
พัฒนาและเพิ่มศักยภาพให้สูงยิ่งขึ้นได้ เช่น การพัฒนาองค์ความรู้และงานวิจัยของอาจารย์ซึ่ง
อยู่ในท้องถิ่นที่มีองค์ความรู้ต่างๆอย่างมากมายรอให้มีการทำวิจัยและรวบรวมเป็นหมวดหมู่
และเมื่อปรับฐานะเป็นมหาวิทยาลัย บทบาทการทำงานวิจัยก็ควรจะชัดเจนยิ่งขึ้น โดยมีการหา
ทุนทั้งจากภายในและภายนอกองค์กร หรือในขณะที่ยังมีอาคารจำนวนมากรอให้ได้รับการเข้าไป
ดูแลอนุรักษ์ และคณะเองก็มีความพร้อมทั้งในส่วนของอาจารย์และนักศึกษา ก็ควรจะมีการ
ดำเนินการให้เป็นรูปธรรมมากขึ้น

6.1.2.2 ใช้ประโยชน์จากสภาพโอกาสที่เอื้ออำนวยมาเป็นตัวสนับสนุนให้เกิดการแก้ไขจุดอ่อนภายในคณะ เป็นการเร่งให้เกิดการพัฒนาตัวเองให้มากขึ้น เช่น การทำกิจกรรมหรือโครงการร่วมกันของอาจารย์ในคณะฯ เป็นการสร้างให้บุคลากรมีความเป็นเอกภาพมากขึ้น หรือจากการที่สภาสถาบันเปิดโอกาสให้สถาบันการศึกษาสอนในรายวิชาที่เฉพาะทางเพิ่มมากขึ้นนอกเหนือจากรายวิชาที่ถูกกำหนด มามุ่งเน้นและหาจุดเด่นให้กับนักศึกษาที่มีความรู้เฉพาะทางมากขึ้น รวมไปถึง สภาพการแข่งขันทางวิชาการของคณะสถาปัตยกรรมในสถาบันต่างๆ ในจังหวัดนครราชสีมา นำมาเป็นเงื่อนไขในการเร่งพัฒนาองค์ความรู้และงานวิจัยให้มากขึ้น ตลอดจนการสร้างบทบาทในการบริการวิชาการแก่กับสังคมให้เป็นที่ยอมรับ ซึ่งสามารถทำให้เกิดการพัฒนาศักยภาพของคณะฯได้

6.1.2.3 จากจุดแข็งที่มีอยู่นำมาชดเชยกับสภาพที่เป็นอุปสรรค เช่น การที่นักศึกษามีความรู้ความเข้าใจเกี่ยวกับการอนุรักษ์งานสถาปัตยกรรมเป็นอย่างดีนั้น แต่การเข้าถึงข้อมูลข่าวสารด้านการอนุรักษ์มีน้อยนั้น อาจารย์ควรดำเนินการเชิญวิทยากรที่มีความรู้ความสามารถมาบรรยายให้นักศึกษา หรือนำนักศึกษาลงปฏิบัติงานจริงเพื่อเพิ่มทักษะในการทำงานให้กับนักศึกษาและเรียนรู้ขั้นตอนในการปฏิบัติงานจริงอย่างเป็นรูปธรรม และยังสามารถใช้โครงการที่ลงไปดำเนินงานเป็นการประชาสัมพันธ์บทบาทและศักยภาพของคณะฯ และเข้าไปมีความสัมพันธ์กับชุมชนหรือองค์กรต่างๆ ได้อีกด้วย

6.1.2.4 ต้องแสวงหาแนวทางหรือความคิดแบบใหม่ๆ มาใช้แก้ไขสภาพที่เป็นทั้งจุดอ่อนและอุปสรรคในการทำงาน เช่น เมื่อขาดงบประมาณในการดำเนินงานอนุรักษ์หรือการทำวิจัย ก็สามารถขอความร่วมมือกับองค์การบริหารส่วนท้องถิ่นเพื่อของบประมาณในการเข้าไปศึกษาวิจัยและอนุรักษ์อาคารที่อยู่ในพื้นที่ความรับผิดชอบของหน่วยงานนั้นๆ เป็นการเอื้อประโยชน์ซึ่งกันและกัน เนื่องจากองค์การบริหารส่วนท้องถิ่นมักมีงบประมาณในการดูแลพื้นที่เหล่านั้น แต่มักขาดบุคลากรที่มีความรู้ความสามารถในการดำเนินงาน

ในการเสริมสร้างบทบาท มีความจำเป็นที่จะต้องศึกษาแนวทางต่างๆ อย่างหลากหลาย โดยพิจารณาจากปัจจัยทั้งภายในและภายนอกองค์กร แล้วนำมาพิจารณาถึงความเป็นไปได้และข้อจำกัดที่จะนำไปปฏิบัติในช่วงเวลาต่างๆ ทั้งนี้บางแนวทางจำเป็นที่จะต้องปฏิบัติก่อนเป็นการนำร่อง แนวทางอื่นๆ จึงจะสามารถเกิดขึ้นได้ หรือบางแนวทางสามารถสามารถดำเนินการได้อย่างอิสระ อย่างไรก็ตามการหาแนวทางในการเสริมสร้างบทบาทเป็นเพียงส่วนหนึ่งของแผนในการดำเนินงาน จะต้องมีการกำหนดนโยบายและวัตถุประสงค์ให้ชัดเจน แล้วนำแนวทางต่างๆ มาเป็นเครื่องมือในการทำให้บรรลุวัตถุประสงค์เหล่านั้น

6.2 บทบาทของคณะสถาปัตยกรรม : การอภิปรายผลจากการทบทวนวรรณกรรม

การอภิปรายบทบาทของคณะสถาปัตยกรรม มหาวิทยาลัยเทคโนโลยีราชมงคลธัญบุรี นครราชสีมา เพื่อการเสริมสร้างบทบาทด้านการอนุรักษ์สิ่งแวดล้อมศิลปกรรม ประเภทสถาปัตยกรรมนั้น สามารถนำทฤษฎีหรือผลการวิจัยที่ผ่านมาจากบททบทวนวรรณกรรม ไม่ว่าจะเป็นส่วนที่เป็นแนวคิดเกี่ยวกับแนวคิดเรื่องบทบาท แนวคิดเกี่ยวกับการจัดการเรียนการสอนในระดับปริญญาบัณฑิต หรือข้อสรุปจากงานวิจัยต่างๆ เมื่อนำผลการศึกษามาวิเคราะห์ร่วมกับแนวคิดทฤษฎีเหล่านี้ สามารถนำไปสู่การพิจารณาหาแนวทางในการเสริมสร้างบทบาทในด้านต่างๆ ซึ่งจะช่วยให้การดำเนินงานด้านการอนุรักษ์สิ่งแวดล้อมศิลปกรรม เป็นไปอย่างบูรณาการและมีประสิทธิภาพได้

6.2.1 การอภิปรายบทบาท : มุมมองจากการทบทวนงานวิจัย

การอภิปรายผลการศึกษา โดยพิจารณาจากการทบทวนงานวิจัยที่ผ่านมา เป็นการนำข้อสรุปและผลที่ได้จากการศึกษาจากงานวิจัยที่เคยมีผู้ทำการศึกษาแล้วกับผลการศึกษาที่ได้ในครั้งนี้ มาพิจารณาหาแนวทางในการเสริมสร้างบทบาทในการอนุรักษ์สิ่งแวดล้อมศิลปกรรม ในด้านต่างๆ ซึ่งเป็นส่วนที่คณะสถาปัตยกรรมยังแสดงบทบาทได้ไม่ชัดเจนนัก คือ การเสริมสร้างแนวทางในการให้บริการสังคม การพัฒนาองค์ความรู้และงานวิจัย และการเสริมสร้างการมีส่วนร่วมของนักศึกษา ซึ่งผลการอภิปรายมีดังต่อไปนี้

6.2.1.1 การอภิปรายบทบาทเพื่อการเสริมสร้างแนวทางในการให้บริการสังคมของคณะสถาปัตยกรรม

1) พิจารณาจากงานวิจัยของ ทรงเกียรติ เสนาพันธ์ (2538: บทคัดย่อ) ได้ศึกษาเรื่อง บทบาทของโรงเรียนมัธยมศึกษาในการพัฒนาท้องถิ่น พบว่า ผู้บริหารโรงเรียนมีการดำเนินบทบาทในการพัฒนาท้องถิ่นสูงกว่าครูผู้ปฏิบัติการสอนอย่างมีนัยสำคัญทางสถิติ

จากการศึกษาพบว่าผู้บริหารของคณะไม่มีการแสดงบทบาทในการเป็นผู้นำในการให้บริการวิชาการแก่สังคมในส่วนของงานอนุรักษ์ ทำให้การดำเนินงานในส่วนดังกล่าวไม่มีความชัดเจนหรือเป็นไปตามวิสัยทัศน์ที่กำหนดไว้ และอาจารย์ผู้สอนไม่ได้ทำหน้าที่ในส่วนดังกล่าวอย่างเต็มที่ ดังนั้นจึงควรมีการทบทวนบทบาทของผู้บริหารคณะในส่วนนี้ เพื่อให้การดำเนินงานมีความชัดเจน ผู้บริหารจะต้องมีบทบาทในการกระตุ้นการทำงานของอาจารย์ผู้สอนให้มีความตื่นตัวอยู่ตลอดเวลา

2) พิจารณาจากงานวิจัยของ ประสิทธิ์ เทียมเดช (2521: 98) ได้ศึกษาเรื่อง การบริการชุมชนของวิทยาลัยครู ตามทัศนะของผู้บริหารการศึกษา ครู และผู้นำท้องถิ่นในเขตการศึกษาที่ 5 ผลการศึกษาพบว่า ผู้บริหารการศึกษาและครูมีความต้องการการบริการ

ชุมชนด้านการส่งเสริมความรู้ทางวิชาการสูงเป็นอันดับหนึ่ง แต่ผู้นำท้องถิ่นต้องการการบริการชุมชนด้านการพัฒนาเศรษฐกิจและอาชีพเป็นอันดับหนึ่ง

จากการศึกษาพบว่าเจ้าของอาคารมีความต้องการได้รับการสนับสนุนจากองค์กรต่างๆ ทางด้านความรู้ทางวิชาการ และการสนับสนุนงบประมาณในการอนุรักษ์อาคาร ทั้งนี้ ในการเข้าไปบริการสังคม คณะควรมีการร่วมมือกับหน่วยงานต่างๆ อย่างบูรณาการ เช่น การขอให้องค์การบริหารส่วนท้องถิ่นพิจารณางบประมาณในการดำเนินงานอนุรักษ์ เนื่องจากอาคารอยู่ในพื้นที่ความรับผิดชอบ ซึ่งผลงานหลังจากการอนุรักษ์ก็จะเป็นที่เชิดหน้าชูตาให้กับชุมชนนั้นๆ การเข้าไปศึกษาวิจัยถึงรูปแบบศิลปะ ความเป็นมา และงานทางวิชาการต่างๆ เป็นหน้าที่ของคณะสถาปัตยกรรม สำหรับการดำเนินงานทำแบบบูรณะและดำเนินการเป็นหน้าที่ของสำนักศิลปากร โดยในระหว่างที่มีการดำเนินการบูรณะ อาจารย์และนักศึกษาในคณะสามารถเข้าไปสังเกตการณ์หรือฝึกงานได้อย่างใกล้ชิดเพื่อเพิ่มพูนทักษะ ซึ่งการร่วมมือกันดังกล่าวจำเป็นจะต้องทำให้ทุกฝ่ายได้รับผลประโยชน์

3) พิจารณาจากบทบาทขององค์กรทางการศึกษาในการจัดการสิ่งแวดล้อมศิลปกรรมในท้องถิ่น อาทิเช่น ประสงค์ สุริยธนาภาส (2523: 11) ได้ทำการวิจัยเกี่ยวกับบทบาทที่คาดหวังและที่ปฏิบัติจริงของครูในสังคม พบว่า บทบาทที่ครูปฏิบัติจริงกับบทบาทคาดหวังสอดคล้องกันเฉพาะด้านการให้การศึกษแก่นักเรียน และการร่วมงานชุมชน ส่วนบทบาทด้านอื่นทางสังคมคาดหวังไว้สูงกว่าการปฏิบัติจริง นอกจากนี้ยังพบว่า บทบาทที่ครูปฏิบัติจริงในเขตเมืองและชนบทไม่แตกต่างกัน ได้แก่ บทบาทการให้การศึกษแก่นักเรียน การอบรมศีลธรรมจรรยา การศึกษาและการพัฒนาท้องถิ่น ส่วนบทบาทด้านอื่นๆ ยังแตกต่างกัน โดยเขตชนบท ครูปฏิบัติจริงได้สูงกว่าในเขตเมือง

จากการศึกษาพบว่าความคาดหวังที่มีของสังคมต่อบทบาทของคณะสถาปัตยกรรม ยังมีสูงกว่าการปฏิบัติจริง เฉพาะในส่วนของการจัดการศึกษาแก่นักเรียนที่สามารถปฏิบัติได้จริงตามความคาดหวัง แต่ในส่วนของการบริการวิชาการ การวิจัย และการทำนุบำรุงศิลปวัฒนธรรมของชาติ ยังมีการปฏิบัติในปริมาณที่น้อย ทั้งนี้การเป็นหน่วยงานทางการศึกษาที่อยู่ในท้องถิ่น อาจารย์และบุคลากรทางการศึกษาคงจะต้องมีบทบาทการปฏิบัติได้จริงและเป็นรูปธรรมมากกว่านักวิจัยจากส่วนกลาง หรือมหาวิทยาลัยในจังหวัดใกล้เคียงอื่นๆ ที่เข้ามาทำการแสดงบทบาทได้ชัดเจนกว่า

6.2.1.2 การอภิปรายบทบาทเพื่อการพัฒนาองค์ความรู้และงานวิจัยของคณะสถาปัตยกรรม

พิจารณาจากงานวิจัยที่เกี่ยวเนื่องกับการพัฒนาองค์ความรู้ โดย วรพัทธา ขวัญเพชร (2547: บทคัดย่อ) ได้ทำการศึกษาเรื่อง การพัฒนาหลักสูตรท้องถิ่น เรื่องสิ่งแวดล้อมศิลปกรรม โดยใช้แหล่งเรียนรู้ทางประวัติศาสตร์ในตำบลบ่อทราย อำเภอเมือง จังหวัดสงขลา พบว่าผลการประเมินและปรับปรุงหลักสูตร นักเรียนมีความรู้ ความเข้าใจและเจตคติ

เรื่องสิ่งแวดล้อมศิลปกรรมเพิ่มขึ้น หลังการใช้หลักสูตร นักเรียนและครูมีความพึงพอใจกับหลักสูตรท้องถิ่นในระดับมาก และเห็นคุณค่าสถานที่ทางประวัติศาสตร์ ครูผู้สอนเกิดการเรียนรู้กระบวนการพัฒนาหลักสูตรและแนวทางในการนำไปใช้จัดการเรียนการสอน เห็นความสำคัญรวมทั้งเกิดทัศนคติที่ดีต่อหลักสูตรท้องถิ่นเรื่องสิ่งแวดล้อมศิลปกรรม

จากการศึกษาพบว่าอาจารย์ที่ทำการวิจัยและพัฒนาองค์ความรู้ด้านการอนุรักษ์งานสถาปัตยกรรมประเภทต่างๆ เมื่อนำความรู้มาถ่ายทอดให้นักศึกษาผ่านรายวิชาต่างๆ พบว่าทำให้นักศึกษามีความรู้ความเข้าใจเรื่องการอนุรักษ์อยู่ในระดับดี ดังนั้นบทบาทในการพัฒนาองค์ความรู้และงานวิจัยจึงเป็นบทบาทที่สำคัญมาก เพราะนอกจากจะช่วยยกระดับคุณภาพของนักศึกษาแล้ว ยังสามารถยกระดับของอาจารย์ผู้ทำการศึกษาวิจัย ทั้งในส่วนของความรู้ความเข้าใจ และตำแหน่งทางวิชาการ ซึ่งจะเป็นการสร้างที่น่าเชื่อถือให้กับอาจารย์ และคณะว่ามีบุคลากรที่มีความรู้ความสามารถ และเป็นการสร้างความเชื่อถือให้กับประชาชนและหน่วยงานต่างๆ ในการขอรับการสนับสนุนทางวิชาการ

6.2.1.3 การอภิปรายบทบาทเพื่อเสริมสร้างการมีส่วนร่วมของนักศึกษาในคณะสถาปัตยกรรม

พิจารณาจากงานวิจัยที่เกี่ยวข้องกับการมีส่วนร่วมของนักศึกษาในการจัดกิจกรรมทางสิ่งแวดล้อม โดย เพ็ญใจ ชัมมารักขิตานนท์ (2527 อ้างถึงใน พรศิริ เรื่องระดับ, 2542: 43) ได้ทำการศึกษาเรื่อง บทบาทของชมรมทางสิ่งแวดล้อมในมหาวิทยาลัย เขตกรุงเทพมหานคร ในการจัดกิจกรรมเพื่อเผยแพร่ความรู้ด้านสิ่งแวดล้อม พบว่า ชมรมมีบทบาทในการจัดกิจกรรมเผยแพร่ความรู้ด้านสิ่งแวดล้อมค่อนข้างมาก และชมรมมีอิสรภาพในการกำหนดนโยบายของการจัดกิจกรรมอย่างเต็มที่ ปัญหาและอุปสรรคคือ การขาดบุคลากรที่มีความสามารถในการทำงาน รองลงมาคือมีเวลาในการปฏิบัติงานน้อย

จากการศึกษาพบว่านักศึกษาส่วนใหญ่ไม่เคยทำกิจกรรมและไม่ได้เป็นสมาชิกชมรมเกี่ยวกับการอนุรักษ์ศิลปวัฒนธรรม และในขณะรวมทั้งในมหาวิทยาลัยไม่มีชมรมที่เกี่ยวข้องกับการอนุรักษ์งานสถาปัตยกรรมให้นักศึกษาได้ทำกิจกรรมเลย ความรู้และทักษะที่มีอยู่ในระดับดีของนักศึกษาจึงไม่สามารถปรากฏเป็นรูปธรรม จากการวิเคราะห์ จึงควรมีการเสนอให้มีการจัดตั้งชมรมที่นักศึกษาสามารถเข้ามาร่วมทำกิจกรรมด้านการอนุรักษ์งานสถาปัตยกรรมได้ง่ายขึ้น เนื่องจากชมรมมีข้อจำกัดต่างๆ น้อยกว่าคณะในแง่ของการบริหารจัดการ การกำหนดนโยบายหรือการจัดทำโครงการต่างๆ ซึ่งชมรมมีความคล่องตัวในการปฏิบัติงานได้มากกว่า การดำเนินงานของคณะ สำหรับการแก้ไขอุปสรรคและปัญหาด้านการขาดแคลนบุคลากรที่มีความสามารถในการทำงานนั้น ชมรมสามารถเชิญอาจารย์ที่มีความรู้ความสามารถมาเป็นที่ปรึกษาชมรมได้

6.2.2 การอภิปรายบทบาท : แนวคิดเกี่ยวกับบทบาท

การอภิปรายผลการศึกษา โดยพิจารณาจากแนวคิดเกี่ยวกับบทบาทนั้น จะทำให้เห็นภาพในการหาแนวทางเสริมสร้างบทบาทของคณะสถาปัตยกรรมในการอนุรักษ์สิ่งแวดล้อมศิลปกรรม ประเภทสถาปัตยกรรม โดยเฉพาะในส่วนของการแสดงบทบาทได้อย่างชัดเจนขึ้น โดยข้อสรุปต่างๆ จะนำเสนอในลักษณะของการบูรณาการจากผลการศึกษาในส่วนต่างๆ โดยนำมาทำการวิเคราะห์และอภิปรายตามแนวคิดต่างๆ ในประเด็นที่เกี่ยวกับบทบาท ดังนี้

6.2.2.1 อภิปรายจากทฤษฎีโครงสร้าง

จากทฤษฎีโครงสร้าง (Social structural role theory) เป็นแนวคิดของรูปแบบการเข้าไปเกี่ยวข้องกับสังคม บทบาทเปรียบเสมือนบรรทัดฐานที่ถูกถ่ายทอดมาตามกระบวนการ สังคมประกิต (socialization) ความคิดของบุคคลมีอิทธิพลจากจิตใต้สำนึกของตนเอง (egoism) และความคิดที่เห็นแก่ประโยชน์ของผู้อื่น (altruism) การอยู่ภายใต้สังคมของบุคคลในฐานะเป็นส่วนหนึ่งของสังคมนั้น บุคคลจึงถูกคาดหวัง (expected) ให้ปฏิบัติตามบรรทัดฐาน ซึ่งเป็น ข้อตกลงร่วมกันของสังคมนั้น การดำรงชีวิตของบุคคลไม่สามารถที่จะอยู่ตามลำพังคนเดียวได้ บุคคลจะต้องอยู่ในสังคมและจะไม่มีทางหลีกเลี่ยงเลยที่จะไม่เกี่ยวข้องสัมพันธ์กับบุคคลอื่น จึงมีความจำเป็นที่บุคคลจะต้องเรียนรู้บทบาทของกันและกันว่า เมื่อไร เวลาไหน และที่ใด บุคคลจะแสดงบทบาทอย่างไรจึงจะถูกต้องเหมาะสม (Hardy and Conway, 1988 อ้างถึงใน ฤตินันท์ นันทวีโร, 2543: 136-137)

เมื่อนำข้อมูลจากผลการศึกษาในข้างต้นมาพิจารณาบนพื้นฐานของทฤษฎีนี้แล้วจะเห็นว่าคณะสถาปัตยกรรมเป็นส่วนหนึ่งของสังคมซึ่งมีหน้าที่ในการจัดการศึกษา การบริการวิชาการ การวิจัย และการทำนุบำรุงศิลปวัฒนธรรมของชาติ ซึ่งเป็นบทบาทที่ถูกกำหนดขึ้น และถูกคาดหวังว่าจะสามารถแสดงบทบาทดังกล่าวได้อย่างชัดเจนและมีประสิทธิภาพ ซึ่งในการแสดงบทบาทเหล่านี้จำเป็นต้องประสานงานกับองค์กรต่างๆ ที่เกี่ยวข้อง ดังนั้นนอกจากจะต้องทำความเข้าใจเกี่ยวกับบทบาทของตนแล้ว คณะสถาปัตยกรรมจำเป็นต้องศึกษาบทบาทหน้าที่ขององค์กรเหล่านั้นด้วยเช่น เพื่อให้เกิดความเข้าใจใน ขอบข่ายหน้าที่ความรับผิดชอบ ลักษณะการทำงาน เพื่อนำมาเป็นแนวทางในการวิธีการทำงานร่วมกันได้อย่างเกิดประสิทธิภาพ และแต่ละหน่วยงานสามารถแสดงบทบาทของตนได้อย่างมีความถูกต้องและเหมาะสม

6.2.2.2 อภิปรายจากทฤษฎีการจำแนกตามลักษณะของบทบาท

บทบาทของคณะสถาปัตยกรรมนั้น หากพิจารณาตามทฤษฎีการจำแนกตามลักษณะของบทบาทแล้ว สามารถอภิปรายผลจากการศึกษาได้ว่า

1) บทบาทที่ถูกกำหนด (Prescribed Role or prescription role) ของคณะสถาปัตยกรรมนั้นเป็นไปตามภาระหน้าที่ระบุไว้ในแผนพัฒนาการศึกษาระดับอุดมศึกษา

โดยกำหนดให้มีหน้าที่ในการจัดการศึกษา การบริการวิชาการ การวิจัย และการทำนุบำรุง ศิลปวัฒนธรรมของชาติ ซึ่งคณะสถาปัตยกรรมได้จัดทำนโยบาย โดยกำหนดบทบาทดังกล่าวไว้ในวิสัยทัศน์ ภารกิจ และเป้าหมายของคณะ เป็นกรอบในการทำงาน ซึ่งได้มีการกำหนดกลยุทธ์ในการดำเนินงานในส่วนดังกล่าวด้วย ซึ่งมีความครอบคลุมภาระหน้าที่ดังกล่าวไว้อย่างครบถ้วน

2) บทบาทที่ถูกคาดหวัง (Expectation Role) ของคณะนั้น เป็นความคาดหวังของหน่วยงานต่างๆ ที่ทำงานด้านการอนุรักษ์ รวมถึงประชาชนที่เป็นเจ้าของอาคาร ที่คาดหวังว่าคณะจะมีบทบาทในการผลิตบุคลากรที่มีความรู้ความสามารถทางด้านการอนุรักษ์ ออกมาทำงานให้กับสังคม รวมถึงความคาดหวังที่จะได้รับความร่วมมือและความช่วยเหลือจาก คณะสถาปัตยกรรมในการทำงานด้านการอนุรักษ์ในด้านต่างๆ ไม่ว่าจะเป็นความรู้ทางวิชาการ หรือความช่วยเหลือในด้านการดำเนินงาน ซึ่งบทบาทที่ถูกคาดหวังดังที่กล่าวมาแล้วนี้ คณะมีความจำเป็นที่จะต้องหาแนวทางในการแสดงบทบาทให้เป็นรูปธรรมตามที่ได้ถูกคาดหวัง เพื่อเป็นการทำให้คณะสามารถเข้าถึงชุมชนได้มากขึ้น และสามารถทำให้บทบาทที่ถูกกำหนดมีความชัดเจนมากยิ่งขึ้นด้วย

3) บทบาทที่ควรกระทำ หรือบทบาทตามที่บุคคลเข้าใจ (The Perceive Role or Subjective Roles) ของคณะสถาปัตยกรรม จากการศึกษาพบว่าผู้บริหารและอาจารย์มีความเข้าใจเกี่ยวกับบทบาทของคณะ แต่ด้วยข้อจำกัดต่างๆ ทำให้ไม่สามารถแสดงบทบาทได้อย่างเต็มที่ สำหรับนักศึกษาที่มีความเข้าใจและทัศนคติเกี่ยวกับบทบาทของคณะในการอนุรักษ์งานสถาปัตยกรรมอยู่ในระดับปานกลาง ดังนั้นจึงควรมีการแก้ปัญหาด้านข้อจำกัดต่างๆ เพื่อให้บุคลากรทางการศึกษาสามารถแสดงบทบาทที่บุคคลเข้าใจได้อย่างเต็มประสิทธิภาพ และควรมีการให้ความรู้แก่นักศึกษาถึงบทบาทของคณะที่มีต่อสังคม รวมถึงการทำให้เห็นว่านักศึกษาสามารถมีบทบาทในการทำงานอนุรักษ์งานสถาปัตยกรรมได้อย่างไร

4) บทบาทที่แสดงออกจริง (Performed Role or Actual Role) ในปัจจุบันของคณะสถาปัตยกรรมนั้น มุ่งเน้นไปที่การจัดการศึกษา ซึ่งคณะสามารถแสดงบทบาทด้านนี้ได้อย่างดี สำหรับส่วนของการวิจัยนั้นยังมีการแสดงบทบาทน้อย รวมถึงการบริการวิชาการด้วยเช่นกัน และในส่วนของการดำเนินงานทำนุบำรุงศิลปวัฒนธรรมของชาติ หรือการอนุรักษ์งานสถาปัตยกรรม ซึ่งคณะมีทักษะและความรู้ความสามารถในด้านนี้นั้น ยังไม่เกิดขึ้นอย่างเป็นทางการ สรุปลงได้ว่า บทบาทที่แสดงออกจริงของคณะสถาปัตยกรรมนั้นสามารถเป็นเครื่องมือชี้วัดประสิทธิภาพในเรื่องการแสดงบทบาทของคณะได้เป็นอย่างดี ว่ายังไม่มียุทธศาสตร์ในการอนุรักษ์สิ่งแวดล้อมศิลปกรรม ประเภทสถาปัตยกรรม อย่างถูกต้องและเหมาะสม การหาแนวทางในการเสริมสร้างบทบาทดังกล่าวนี้ จึงต้องพิจารณาไปตามข้อเสนอในลักษณะของบทบาทต่างๆ ที่กล่าวมาข้างต้น

6.2.2.3 อภิปรายจากแนวคิดเกี่ยวกับปัจจัยที่มีผลต่อการแสดงบทบาท

สำหรับปัจจัยที่มีผลต่อการแสดงบทบาทของคณะสถาปัตยกรรม พิจารณาจากแนวคิดของ Linton (1936 อ้างถึงใน สุนทร ทองคง, 2527: 9-10) กล่าวว่าการศึกษาที่บุคคลจะสามารถปฏิบัติหน้าที่ได้ดีนั้น จะขึ้นอยู่กับปัจจัยต่าง ๆ ดังนี้

1) ลักษณะเฉพาะของสังคม ชุมชน

สำหรับปัจจัยในส่วนนี้มีผลในการแสดงบทบาทของคณะสถาปัตยกรรมเป็นอย่างมาก ลักษณะเฉพาะของสังคมและชุมชนในจังหวัดนครราชสีมา นั้น เป็นชุมชนที่เป็นเมืองหน้าด่าน มีการคมนาคมสะดวก มีการเคลื่อนย้ายและอพยพของประชาชนอยู่ตลอดเวลา ปัจจุบันมีประชาชนที่ไม่ใช่คนท้องถิ่นดั้งเดิมจำนวนมากอาศัยอยู่ในเขตเมืองจังหวัดนครราชสีมา ทำให้สำนึกในการหวงแหนมรดกทางวัฒนธรรมดั้งเดิมนั้นมีน้อย รวมถึงผู้บริหารในหน่วยงานต่าง ๆ ที่เป็นคนต่างถิ่น การเข้ามารับหน้าที่หรือตำแหน่งงานตามวาระหรือตามช่วงเวลาต่าง ๆ แล้วมีการผลัดเปลี่ยนไป ทำให้โครงการต่าง ๆ รวมถึงงานด้านการอนุรักษ์มีความเปลี่ยนแปลงอยู่ตลอดเวลาตามแต่นโยบายในการบริหารงานของผู้บริหารแต่ละคน ในหลายครั้งที่อาจารย์ของทางคณะได้เข้าไปเกี่ยวข้องกับโครงการต่าง ๆ แต่เมื่อมีการเปลี่ยนนโยบาย การทำงานจึงมีการสะดุดและยกเลิกไปในที่สุด ดังนั้นการทำงานและแสดงบทบาทของคณะจึงมีความจำเป็นที่จะต้องหาแนวทางที่หลีกเลี่ยงเงื่อนไขดังกล่าว แนวทางควรมีความเป็นอิสระจากผู้บริหารที่ไม่ประจำในพื้นที่มากขึ้น เช่น การทำงานในเชิงรุก จัดทำโครงการเสนอต่อหน่วยงานที่มีความเสถียรมากกว่า เช่น การทำงานร่วมกับข้าราชการประจำของหน่วยงานต่าง ๆ การทำงานร่วมกับหน่วยงานทางการศึกษาในท้องถิ่น หรือกับผู้นำชุมชน ผู้นำทางศาสนา ที่สามารถได้ประโยชน์จากการทำโครงการร่วมกัน

2) วัฒนธรรม ประเพณี และความปรารถนาของสังคมที่เกี่ยวข้อง

สำหรับปัจจัยในส่วนนี้ส่งผลต่อการแสดงของคณะสถาปัตยกรรมไม่น้อยเช่นกัน กล่าวคือ ปัญหาของธรรมชาติและวัฒนธรรมในการทำงานของหน่วยงานราชการต่าง ๆ ในจังหวัดนครราชสีมา โดยเฉพาะในส่วนของงานอนุรักษ์งานสถาปัตยกรรม ที่มีการทำงานที่ขาดการประสานงานกัน ต่างคนต่างทำงานในหน้าที่ความรับผิดชอบของตน เมื่อการทำงานของหน่วยงานที่เกี่ยวข้องกับการอนุรักษ์มีการแยกส่วนอย่างนี้แล้ว การที่คณะสถาปัตยกรรมจะเข้าไปแสดงบทบาทต่าง ๆ จึงเป็นไปได้ด้วยความยากลำบาก จำเป็นที่จะต้องมีการร่วมมือกันสร้างภาคีในด้านการอนุรักษ์ให้เกิดขึ้นเสียก่อน ควรมีการสร้างศูนย์ประสานงานการอนุรักษ์เพื่อเป็นช่องทางในการเข้าไปมีส่วนร่วมของคณะสถาปัตยกรรมได้ รวมถึงหน่วยงานอื่น ๆ ที่มีความสนใจในงานด้านนี้ หลังจากนั้นความต้องการการช่วยเหลือต่างๆ จากสังคม รวมถึงหน่วยงานอื่น ๆ ก็จะถูกส่งตรงเข้ามายังศูนย์ประสานงานการอนุรักษ์ การทำงานก็จะมีการกระจายไปยังหน่วยงานที่มีความรู้ความสามารถ หรือมีความพร้อมในด้านนั้นๆ ได้โดยตรง

3) บุคลิกภาพของตน ซึ่งหมายถึงลักษณะส่วนบุคคล

ธรรมชาติของการทำงานในแวดวงวิชาการข้อหนึ่งคือ ความมีอัตตาของนักวิชาการ และในการจัดการศึกษาที่เกี่ยวกับสถาปัตยกรรมนั้น มีกลุ่มวิชาอยู่หลากหลายทำให้เกิดความไม่มีเอกภาพในการทำงานขึ้น ปัญหาที่ชัดเจนคือในการทำงานมีการวิพากษ์วิจารณ์กัน มากกว่าการให้ข้อคิดเห็นหรือความร่วมมือ ปัจจัยในส่วนนี้จึงส่งผลต่อการแสดงบทบาทของคณะสถาปัตยกรรมอย่างมาก ดังนั้นหากความมีเอกภาพในคณะสถาปัตยกรรมยังไม่เกิดขึ้น การออกไปทำงานร่วมกับหน่วยงานต่างๆ ในด้านการอนุรักษ์อย่างเป็นเอกภาพก็จึงยังเป็นเรื่องที่ยากที่จะเกิดขึ้นได้ จึงควรพิจารณาให้ความสำคัญในการหาแนวทางในการสร้างความมีเอกภาพให้เกิดขึ้นกับบุคลากรในคณะเป็นลำดับต้นๆ

6.2.2.4 อภิปรายจากแนวคิดเกี่ยวกับปัญหาของการแสดงบทบาท

แม้ปัญหาในการแสดงบทบาทที่ยังไม่มีความชัดเจนหรือยังไม่เป็นรูปธรรมของคณะสถาปัตยกรรมนั้น จะยังไม่มีผลต่อการอนุรักษ์สิ่งแวดล้อมศิลปกรรม ประเภทสถาปัตยกรรมมากนัก เนื่องจากคณะสถาปัตยกรรมไม่ได้เป็นหน่วยงานหลักในการทำงานด้านนี้ แต่ทั้งนี้หากบทบาทของคณะยังไม่มีความชัดเจน ย่อมส่งผลถึงการอนุรักษ์ได้เช่นกัน โดย โสภกา ชูพิกุลชัย (2522: 45-46) ได้กล่าวว่าบทบาทเป็นสิ่งสำคัญมาก ถ้าบุคคลมิได้ปฏิบัติตามบทบาทที่สังคมกำหนดไว้แล้ว ย่อมจะนำไปสู่ปัญหาสังคมได้ใน 3 ลักษณะ ได้แก่

1) ปัญหาที่จะเกิดจากการสวมบทบาทได้ไม่ดี ทั้งๆ ที่มีการกำหนดบทบาทไว้ชัดเจนแล้ว ซึ่งจะส่งผลกระทบต่อบุคคลอื่นที่เกี่ยวข้อง เพราะบทบาทที่แต่ละคนแสดงนั้น เป็นส่วนหนึ่งของความสัมพันธ์ระหว่างมนุษย์ กรณีนี้อธิบายได้ว่า หากคณะสถาปัตยกรรมยังไม่แสดงบทบาทของตนในด้านอื่นๆ นอกจากการจัดการศึกษาแล้ว จะทำให้งานในส่วนของการวิจัยพัฒนาองค์ความรู้ การให้ความรู้ทางวิชาการแก่ประชาชน และการดำเนินงานอนุรักษ์งานสถาปัตยกรรมนั้น เกิดช่องว่างและไม่ได้รับการแก้ไขหรือพัฒนาได้ ซึ่งแม้ปัญหาด้านการอนุรักษ์ต่างๆ ที่เกิดขึ้นภายในจังหวัดนครราชสีมาในปัจจุบันจะไม่สามารถชี้ได้ชัดเจนว่าเกิดขึ้นเพราะการไม่แสดงบทบาทของคณะสถาปัตยกรรม แต่หากคณะได้แสดงบทบาทได้อย่างเต็มที่ในช่วงเวลาที่ผ่านมา ก็น่าคิดได้ว่าบรรยากาศงานด้านการอนุรักษ์อาจจะดีกว่านี้

2) ปัญหาที่เกิดจากความสับสนของบทบาท โดยที่ผู้สวมบทบาทพร้อมที่จะแสดงบทบาทของตน แต่เนื่องจากสังคมได้กำหนดบทบาทดังกล่าวไว้ไม่ดีพอ ปัญหานี้ อาจเกิดจากความสับสนทางบทบาทของหน่วยงานอื่นๆ หรือประชาชนที่มีต่อคณะสถาปัตยกรรม ว่าเป็นเพียงหน่วยงานที่มีบทบาทในการจัดการศึกษาเท่านั้น เมื่อมีปัญหาในการอนุรักษ์เกิดขึ้น จึงเกิดการมองข้ามหรือไม่ทราบบทบาท จึงไม่ได้ประสานขอความร่วมมือหรือความรู้ทางวิชาการ จนก่อให้เกิดความผิดพลาดคลาดเคลื่อนในการอนุรักษ์ ดังนั้น คณะจึงต้องมีการประชาสัมพันธ์ถึงบทบาทหน้าที่ ศักยภาพและความพร้อมของตน ให้หน่วยงานต่างๆ และประชาชนได้ทราบ

3) ปัญหาที่เกิดจากการไม่ปฏิบัติตามบทบาทซึ่งตนเองต้องปฏิบัติ ประเด็นปัญหานี้ เป็นประเด็นที่มีปัจจัยหลายๆ อย่างทำให้คณะสถาปัตยกรรมไม่สามารถแสดงบทบาทซึ่งต้องปฏิบัติได้อย่างเต็มที่ หากสามารถแก้ไขหรือทำลายข้อจำกัดและเงื่อนไขต่างๆ ที่กล่าวมาในข้างต้นได้ การแสดงบทบาทของคณะในด้านการอนุรักษ์สิ่งแวดล้อมศิลปกรรม ประเภทสถาปัตยกรรมก็จะเกิดขึ้นได้ ซึ่งจะส่งผลต่อบรรยากาศการอนุรักษ์งานสถาปัตยกรรมในจังหวัดนครราชสีมาเป็นอย่างมาก

6.2.3 การอภิปรายบทบาท : แนวคิดเกี่ยวกับการจัดการเรียนการสอนในระดับปริญญาบัณฑิต

การอภิปรายผลการศึกษา โดยพิจารณาจากแนวคิดเกี่ยวกับการจัดการเรียนการสอนในระดับปริญญาบัณฑิตนั้น เป็นการอภิปรายผลเพื่อหาปัจจัยและปัญหาในการจัดการเรียนการสอนในด้านการอนุรักษ์สิ่งแวดล้อมศิลปกรรม ประเภทสถาปัตยกรรม รวมถึงหาแนวทางในการพัฒนาและลดข้อจำกัดต่างๆ เหล่านี้ โดยการนำผลการศึกษามาพิจารณากับแนวคิดในการจัดการเรียนการสอนในระดับปริญญาบัณฑิต ในประเด็นต่างๆ ดังนี้

6.2.3.1 อภิปรายจากแนวคิดปัจจัยที่มีต่อการเรียนการสอน ทั้ง 6 ด้าน

1) ด้านผู้เรียน ได้แก่ ความคิดริเริ่มสร้างสรรค์ การมีส่วนร่วม จริยธรรม สุขภาพกายและจิตใจ ความพร้อม การเอาใจใส่ ทักษะคิด วิเคราะห์ พื้นฐานครอบครัว และการแข่งขัน จากผลการศึกษา นักศึกษาร้อยละ 36 มีผู้ปกครองรับราชการและทำงานรัฐวิสาหกิจ ในขณะที่ร้อยละ 32 มีผู้ปกครองทำเกษตรกรรม ซึ่งสะท้อนถึงพื้นฐานทางครอบครัวของนักศึกษา โดยที่นักศึกษาส่วนใหญ่เป็นนักศึกษาที่มีภูมิลำเนาอยู่นอกเขตจังหวัดนครราชสีมา ซึ่งมีผลต่อความรับรู้ในเชิงประวัติศาสตร์และความรู้สึกเป็นเจ้าของ สำหรับสภาพการแข่งขันในการเข้ามาศึกษาในคณะสถาปัตยกรรมมีน้อย เนื่องจากปัจจุบันมีสถาบันการศึกษาที่จัดการเรียนการสอนด้านสถาปัตยกรรมทั้งภาครัฐและเอกชนจำนวนมาก ทั้งในจังหวัดนครราชสีมาและจังหวัดอื่นๆ อีกทั้งมีการยกเลิกการจัดการเรียนการสอนที่เป็นจุดเด่นของคณะในอดีต คือ มีการผลิตนักศึกษาที่มีทักษะวิชาชีพในระดับประกาศนียบัตรวิชาชีพ ซึ่งล้วนมีผลต่อคุณภาพความพร้อมในการเรียนรู้ของนักศึกษา ซึ่งปัจจัยต่างๆ ข้างต้นล้วนส่งผลอย่างเป็นรูปธรรม การได้เรียนในรายวิชาที่เกี่ยวข้องกับการอนุรักษ์ทำให้นักศึกษามีความรู้เกี่ยวกับการอนุรักษ์อยู่ในระดับดี แต่การเข้าใจบทบาทรวมถึงทัศนคติของนักศึกษาอยู่เพียงในระดับปานกลางเท่านั้น จึงควรมีการหาแนวทางในการพัฒนาทัศนคติและการรับรู้บทบาทของนักศึกษา ในที่นี้มีปัจจัย 2 ด้านที่เกี่ยวกับนักศึกษา คือ ปัจจัยส่วนบุคคลของนักศึกษา ซึ่งเป็นปัจจัยที่ไม่สามารถควบคุมได้ และปัจจัยทางด้านการศึกษา ซึ่งปัจจัยนี้เป็นส่วนที่สามารถควบคุมและจัดการได้ ผู้ที่มีส่วนเกี่ยวข้องจึงต้องหันมาให้ความสำคัญกับรูปแบบการจัดการศึกษา

2) ด้านผู้สอน ได้แก่ สุขภาพกายและจิตใจ จริยธรรม ทักษะคติ ความรักในวิชาชีพ บุคลิกภาพ ลีลาการสอนและการใฝ่รู้ใฝ่ใจ และความพร้อม จากผลการศึกษาพบว่า อาจารย์ส่วนใหญ่มีความสนใจในการอนุรักษ์งานสถาปัตยกรรม แต่การปฏิบัติอย่างเป็นทางการนั้นยังมีไม่มากนัก สาเหตุหนึ่งคือ การขาดความเป็นเอกภาพในการทำงานร่วมกันของอาจารย์ ส่งผลต่อการทำงานด้านการอนุรักษ์อย่างเป็นทางการโดยตรง นอกจากนี้อาจารย์ที่มีความรู้เรื่องการอนุรักษ์มีน้อยและมักทำงานที่เน้นหนักไปทางด้านวิชาการ ส่วนอาจารย์ที่มีความสามารถในการปฏิบัติวิชาชีพสถาปนิกร่วมด้วยนั้น ซึ่งมักจะได้ทำงานที่เกี่ยวข้องกับอาคารทั้งเก่าและใหม่ในชุมชน แต่อาจารย์เหล่านี้ไม่แน่ใจในทฤษฎีและหลักการการอนุรักษ์ และในการสอนวิชาการต่างๆ ยังขาดการบูรณาการความรู้ด้านการอนุรักษ์งานสถาปัตยกรรมเข้าไปด้วย

3) ด้านหลักสูตร ได้แก่ เนื้อหาวิชา วิธีการสอน เทคนิคการสอน การวัดและประเมินผล และเวลาที่จัดสอน จากผลการศึกษาพบว่า สำหรับการจัดทำหลักสูตรของคณะสถาปัตยกรรม โดยเฉพาะในสาขาวิชาเทคโนโลยีสถาปัตยกรรม หลักสูตร 5 ปี ซึ่งจะเป็นสาขาวิชาหลักในการผลิตนักศึกษาต่อไปนั้น ได้มีการวางหลักสูตรและกำหนดเนื้อหาอย่างครบถ้วนและครอบคลุมรายวิชาที่นักศึกษาควรศึกษา และเป็นไปตามข้อกำหนดของสภาสถาปนิก โดยหลักสูตรมีความคล้ายคลึงกับคณะสถาปัตยกรรมในมหาวิทยาลัยอื่นๆ ส่วนที่นอกเหนือจากนั้นขึ้นอยู่กับเทคนิควิธีการสอนของอาจารย์ผู้สอน และสภาพแวดล้อมอื่นๆ รวมไปถึง “การเลือก” เรียนวิชาเลือกที่นักศึกษามีความสนใจเป็นพิเศษ ซึ่งในหลักสูตรได้กำหนดวิชาเลือกในกลุ่มวิชาการอนุรักษ์สถาปัตยกรรม ไว้หลายวิชา เช่น วิชาสถาปัตยกรรมไทย 2 วิชาสถาปัตยกรรมไทยพื้นถิ่น วิชาการอนุรักษ์สถาปัตยกรรมและชุมชน และวิชาการปรับปรุงและเปลี่ยนแปลงการใช้สอยอาคาร (และนอกจากนี้ควรมีการพัฒนาหลักสูตรและรายวิชาที่เกี่ยวข้องกับการอนุรักษ์อาคารเก่า การใช้วัสดุรูปแบบต่างๆ และการดูแลรักษาอาคารเก่า เข้าไว้ด้วย) ซึ่งถ้านักศึกษาสามารถเลือกเรียนรายวิชาดังกล่าวได้ครบ นักศึกษาจะมีความรู้ความเข้าใจในเรื่องของการอนุรักษ์งานสถาปัตยกรรมได้อย่างดี ซึ่งทางสภาสถาปนิกได้มีการเปิดช่องว่างให้สถานศึกษาสามารถกำหนดวิชาในการศึกษานอกเหนือจากที่สภาสถาปนิกเคยกำหนดไว้ได้อีก 30 หน่วยกิต ซึ่งเป็นการเปิดโอกาสให้สถานศึกษาแต่ละแห่งได้พัฒนาและปรับปรุงให้มีเอกลักษณ์ที่ชัดเจน หรือมีความชำนาญเฉพาะทาง การจัดการศึกษาที่มุ่งเน้นให้นักศึกษาที่จบการศึกษาไปมีเอกลักษณ์ที่มีทักษะวิชาชีพสูงในทางเทคนิคสถาปัตยกรรม และมีความรู้ความเข้าใจในการอนุรักษ์สถาปัตยกรรม จึงเป็นอีกทางเลือกหนึ่งที่น่าสนใจในการพัฒนาหลักสูตรของคณะสถาปัตยกรรม มหาวิทยาลัยเทคโนโลยีราชมงคล นครราชสีมา

4) ด้านสภาพแวดล้อม ได้แก่ การจัดการ จำนวนนักศึกษา ความร่วมมือ สวัสดิการ การติดตามผล นโยบาย สถานที่ บุคลากร งบประมาณ สภาพสังคม ความมีชื่อเสียงของมหาวิทยาลัย และบรรยากาศ จากการศึกษาพบว่า สภาพแวดล้อมภายในคณะสถาปัตยกรรมในปัจจุบัน แม้จะมีอาคารสถานที่ อุปกรณ์เครื่องมือ บุคลากรที่มีความรู้

ความสามารถ แต่บรรยากาศการจัดการเรียนการสอนกลับไม่เป็นที่น่าพอใจนัก เพราะจำนวนนักศึกษาที่ลดน้อยลง ซึ่งทำให้ขาดความหลากหลายและพลังการขับเคลื่อนกิจกรรมต่างๆ รวมถึงการของบประมาณสนับสนุนและบุคลากรเพื่อมารองรับกิจกรรมทั้งในและนอกหลักสูตร ทั้งนี้เนื่องจากการเกิดขึ้นของสถานศึกษาที่จัดการศึกษาทางด้านสถาปัตยกรรม ในระดับต่างๆ ทั้งภาครัฐและเอกชน รวมถึงการปรับหลักสูตรเพื่อรับนักศึกษาที่จบการศึกษาระดับมัธยมศึกษาตอนปลาย หรือเทียบเท่า มาศึกษาในหลักสูตร 5 ปี และงดรับนักศึกษาในระดับประกาศนียบัตรวิชาชีพ ซึ่งในอดีตเคยมีนักศึกษาได้รับคัดเลือกเข้ามาศึกษาในแต่ละปีจำนวนมาก ทำให้ปัจจุบันมีนักศึกษาจำนวนน้อย การทำกิจกรรมในส่วนของนักศึกษาจึงมีน้อยลงตามไปด้วย ความหลากหลายทางวิชาการจึงไม่เกิดขึ้น ซึ่งรวมไปถึงการเปิดสอนสาขาย่อย และการเปิดสอนวิชาเลือกต่างๆ อีกด้วย

5) สื่อการสอน ได้แก่ ความทันสมัย และการเลือกใช้สื่อ จากการศึกษาพบว่า แม้ในปัจจุบันจะมีเทคโนโลยีทางสื่อการสอนที่ก้าวหน้าสักเพียงใด แต่การเรียนการสอนแต่เพียงในห้องเรียนก็ยังไม่สามารถทำให้นักศึกษาสามารถซึมซับความรู้ต่างๆ ได้อย่างเต็มที่ คณะสถาปัตยกรรม ถือเป็นคณะที่อยู่ในแหล่งอารยธรรมและมีมรดกทางวัฒนธรรม โดยเฉพาะงานสถาปัตยกรรมที่มีคุณค่าจำนวนมาก แต่เนื่องจากว่าบรรยากาศการอนุรักษ์งานสถาปัตยกรรมและสิ่งแวดล้อมภายในจังหวัดนครราชสีมาไม่มีความชัดเจนมากพอ ทำให้นักศึกษาขาดโอกาสในการศึกษางานในสถานที่จริง ดังนั้นจึงควรเป็นหน้าที่ของอาจารย์ที่จะต้องจัดทำสื่อการเรียนการสอนที่มีประสิทธิภาพ รวมถึงจัดกิจกรรมในหลักสูตรให้นักศึกษาได้มีโอกาสเข้าไปศึกษางานจากสถานที่จริงตามความเหมาะสม

6) แหล่งข้อมูล ได้แก่ ห้องสมุด แหล่งศึกษา จากการศึกษาพบว่า ข้อจำกัดของคณะสถาปัตยกรรมประการหนึ่งคือ เป็นสถานศึกษาในส่วนภูมิภาค ซึ่งทำให้การเข้าถึงข้อมูลและองค์ความรู้จากส่วนกลางของนักศึกษาและอาจารย์มีข้อจำกัด แม้ปัจจุบันจะมีเทคโนโลยีสารสนเทศที่ก้าวหน้า แต่ก็ยังไม่ครอบคลุมข้อมูลหลายๆ อย่าง แหล่งข้อมูลภายในคณะเองก็ยังไม่สามารถตอบสนองความต้องการของนักศึกษาและอาจารย์ได้อย่างเต็มที่ ข้อจำกัดนี้นับเป็นข้อจำกัดที่แก้ไขลำบาก トラบใดที่ข้อจำกัดเรื่องงบประมาณยังเป็นปัญหาที่แก้ไขไม่ได้

6.2.3.2 อภิปรายหาแนวทางในการพัฒนาการจัดการศึกษาจากแนวคิดหลักการ 7 ประการสำหรับการจัดการหลักสูตรและการเรียนการสอนในระดับปริญญาบัณฑิต ดังต่อไปนี้

1) การสนับสนุนให้อาจารย์และนักศึกษามีปฏิสัมพันธ์ซึ่งกันและกัน (Encourage Student-Faculty Contact) โดยการจัดทำโครงการ หรือกิจกรรมต่างๆ ที่อาจารย์และนักศึกษาได้ทำร่วมกัน เช่น การทำวิจัยของอาจารย์ โดยมีนักศึกษาเป็นผู้ช่วยวิจัย การทำโครงการอนุรักษ์ต่างๆ ที่นักศึกษาสามารถลงไปช่วยในการทำงาน และอาจารย์สามารถเป็นที่ปรึกษาให้ หรือร่วมทำการอนุรักษ์

2) การสนับสนุนให้มีการร่วมมือกันในระหว่างนักศึกษา (Encourage Cooperation Among Student) โดยผ่านการทำกิจกรรมต่างๆ เช่น การจัดตั้งชมรมอนุรักษ์ สถาบันดอยกรอม ที่นักศึกษาจะสามารถมาทำงานร่วมกันได้ ซึ่งจะมีการแลกเปลี่ยนความรู้กัน เนื่องจากมีความหลากหลายของสาขาวิชา รวมถึงระดับความชำนาญทางทักษะเนื่องจากมีการร่วมมือกันทั้งรุ่นพี่รุ่นน้อง นอกเหนือจากความร่วมมือกันจากกิจกรรมในหลักสูตรซึ่งขาดความหลากหลาย

3) การสนับสนุนการเรียนรู้เชิงรุก (Encourage Active Learning) การเรียนรู้เชิงรุกคือ ส่งเสริมให้ผู้เรียนแสวงหาความรู้ด้วยความมุ่งมั่น จริงใจ และมีความสุขในการแสวงหา ส่งเสริมให้นักให้นักศึกษามีความอยากรู้อยากเห็น โดยการสร้างแรงจูงใจในการศึกษาอย่างต่อเนื่อง ซึ่งควรมีการเปิดโอกาสให้นักศึกษาที่มีความสนใจในการอนุรักษ์เป็นพิเศษ ได้มีโอกาสได้พัฒนาทักษะอย่างต่อเนื่องและเต็มศักยภาพ โดยได้รับการสนับสนุนและให้คำปรึกษาจากอาจารย์ที่มีความรู้ความสามารถ หรือหน่วยงานที่เกี่ยวข้องในการอนุรักษ์งาน สถาบันดอยกรอม

4) การให้ข้อมูลย้อนกลับในทันที (Gives Prompt Feedback) เมื่อเกิดมีประเด็นข่าวที่มีความน่าสนใจ หรือเกิดกรณีที่นักศึกษาที่มีความสนใจในเรื่องการอนุรักษ์ขึ้นมา เมื่อไร อาจารย์จำเป็นต้องให้ข้อมูลที่นักศึกษาต้องการหรือข้อมูลที่อาจารย์เห็นว่านักศึกษาจำเป็นต้องรู้ในทันที เพราะการได้ข้อมูลย้อนกลับในขณะที่นักศึกษามีความสนใจนั้น จะทำให้นักศึกษาเกิดเข้าใจได้ง่ายกว่า วิธีนี้เป็นวิธีในการสอนในชั้นเรียนเช่นกัน

5) การเน้นเรื่องระยะเวลาที่มอบหมาย (Emphasizes Time on Task) การมอบหมายงานและกำหนดระยะเวลาให้เหมาะสมกับปริมาณงานนั้น สามารถกระตุ้นให้นักศึกษามีความกระตือรือร้นในการปฏิบัติงาน แต่ถ้ามอบหมายงานให้แต่ต้นภาคการศึกษาและให้ส่งในตอนท้ายภาคการศึกษา อาจจะทำให้นักศึกษาขาดความสนใจในการปฏิบัติงาน ในส่วนนี้เป็นเทคนิคในการสอนอย่างหนึ่ง

6) การตั้งความคาดหวังสูง (Communicates High Expectations) ในงานที่มอบหมายให้นักศึกษาทำ เพื่อเป็นการสร้างมาตรฐานให้กับนักศึกษา เป็นการปลูกจิตสำนึกในการทำงานต่อไปในอนาคต ไม่ว่าจะเป็นการทำงานในลักษณะใดก็ตาม

7) เคารพความแตกต่างในความสามารถและวิธีการเรียนรู้ (Respects Diverse Talents And Ways of Learning) และควรมีการจัดการเรียนการสอนให้มีความหลากหลาย โดยหลีกเลี่ยงข้อจำกัดต่างๆ ไม่ว่าจะเป็นจำนวนของนักศึกษาที่เลือกเรียนวิชาเลือก เพื่อให้นักศึกษาได้ศึกษาในวิชาที่ตนมีความสนใจจริงๆ ซึ่งจะทำให้นักศึกษาเกิดความรู้ความเข้าใจได้ดีกว่าการศึกษาในวิชาที่ตนไม่มีความถนัดหรือสนใจ