

บทที่ 1

บทนำ

1.1 ความเป็นมา

ไทย เป็นชนชาติที่มีวัฒนธรรมเป็นของตัวเองมานาน สิ่งที่ยังบอกถึงความมีอารยธรรมอันยาวนานก็คือมรดกทางวัฒนธรรมที่ยังคงหลงเหลืออยู่ ไม่ว่าจะเป็นศิลปวัตถุ โบราณสถาน ประเพณีที่สืบทอดต่อกันมา เป็นต้น ซึ่งเป็นหลักฐานว่าชนชาติไทยนั้นมีการสั่งสมทางวัฒนธรรมและถ่ายทอดออกมาเป็นศิลปกรรมที่มีอยู่อย่างมากมายกระจายอยู่ตามส่วนต่างๆทั่วประเทศ ศิลปกรรมเหล่านี้ยังเป็นหลักฐานทางวิชาการในการสืบค้นข้อเท็จจริงในเชิงประวัติศาสตร์ วิวัฒนาการทางเศรษฐกิจ สังคม เทคโนโลยีในยุคสมัยที่มีการสร้างสรรค์ศิลปกรรมนั้นๆด้วย อีกทั้งหลักฐานทางวัฒนธรรมเหล่านี้ยังได้ช่วยให้ประชาชนในชาติมีความภาคภูมิใจในความเป็นมาของตนว่าเป็นชนชาติที่มีวัฒนธรรมที่งดงามไม่แพ้ชาติใด ศิลปกรรมเหล่านี้จึงเป็นส่วนหนึ่งที่อยู่คู่กับสังคมไทยเรื่อยมา

ในช่วงเวลาหนึ่งที่ประเทศมีการพัฒนาในด้านต่างๆไปอย่างรวดเร็ว ความเจริญเติบโตทางเศรษฐกิจดูเหมือนจะเป็นดัชนีชี้วัดสำคัญในการวัดความเจริญของประเทศ นโยบายในการพัฒนาต่างๆมุ่งเน้นไปที่ปริมาณของผลผลิต จนทำให้หลายครั้งที่การพัฒนาเหล่านั้นส่งผลกระทบต่อแหล่งศิลปกรรมที่มีคุณค่า ก่อให้เกิดความสูญเสีย มีการแทนที่แหล่งศิลปกรรมและงานสถาปัตยกรรมที่มีคุณค่าด้วยนวัตกรรมใหม่ทางอุตสาหกรรม จนเกิดการตื่นตัวของคนกลุ่มต่างๆในสังคมที่เห็นคุณค่าในมรดกทางวัฒนธรรมของชาติ เกิดกระแสการอนุรักษ์สิ่งแวดล้อมศิลปกรรม เพื่อรักษาสมบัติเหล่านี้ให้อยู่คู่สังคมสืบต่อไป

ปัจจุบันได้มีการจัดตั้งหน่วยงานต่างๆเข้ามาทำหน้าที่อนุรักษ์สิ่งแวดล้อมศิลปกรรม ทั้งหน่วยงานที่มีหน้าที่รับผิดชอบโดยตรงและในส่วนของหน่วยงานที่ให้การสนับสนุน ประสงค์ เอี่ยมอนันต์ (2543: 9-12) ได้กล่าวว่าการอนุรักษ์สิ่งแวดล้อมศิลปกรรมเป็นงานใหญ่ ซึ่งเป็นงานของส่วนรวม มิใช่ของผู้ใดผู้หนึ่ง ฉะนั้นการอนุรักษ์ ดูแลรักษาจึงเป็นหน้าที่ของบุคลากรทุกฝ่าย หน่วยงานทุกหน่วยทั้งภาครัฐบาลและเอกชนต้องเข้ามามีส่วนร่วมด้วย สถาบันการศึกษา ก็เป็นอีกหน่วยงานหนึ่งที่เข้ามามีบทบาทและมีส่วนร่วมในการอนุรักษ์สิ่งแวดล้อมศิลปกรรม โดยเฉพาะสถาบันการศึกษาในระดับอุดมศึกษา มหาวิทยาลัยของรัฐเป็นหน่วยงานที่มีหน้าที่ในการสอน การบริการวิชาการ การวิจัย และการทำนุบำรุงศิลปวัฒนธรรมของชาติ ในแผนพัฒนา

การศึกษาระดับอุดมศึกษากล่าวถึงนโยบายในการบำรุงศิลปวัฒนธรรมของชาติว่า “ส่งเสริมให้สถาบันอุดมศึกษาดำเนินกิจกรรมด้านทำนุบำรุงศิลปะและวัฒนธรรม (ให้กว้างขวางยิ่งขึ้น) โดยเน้นการส่งเสริมจริยธรรม สงวนรักษาและเผยแพร่ศิลปวัฒนธรรมอันเป็นเอกลักษณ์ของชาติ” และยังส่งเสริมให้นิสิตนักศึกษามีส่วนร่วมในการส่งเสริมหลักสูตรทางด้านศิลปวัฒนธรรมอีกด้วย (ทบวงมหาวิทยาลัย, ม.ป.ป. อ้างถึงใน มหาวิทยาลัยสุโขทัยธรรมมาธิราช. สาขาวิชาศิลปะศาสตร์, 2533: 458)

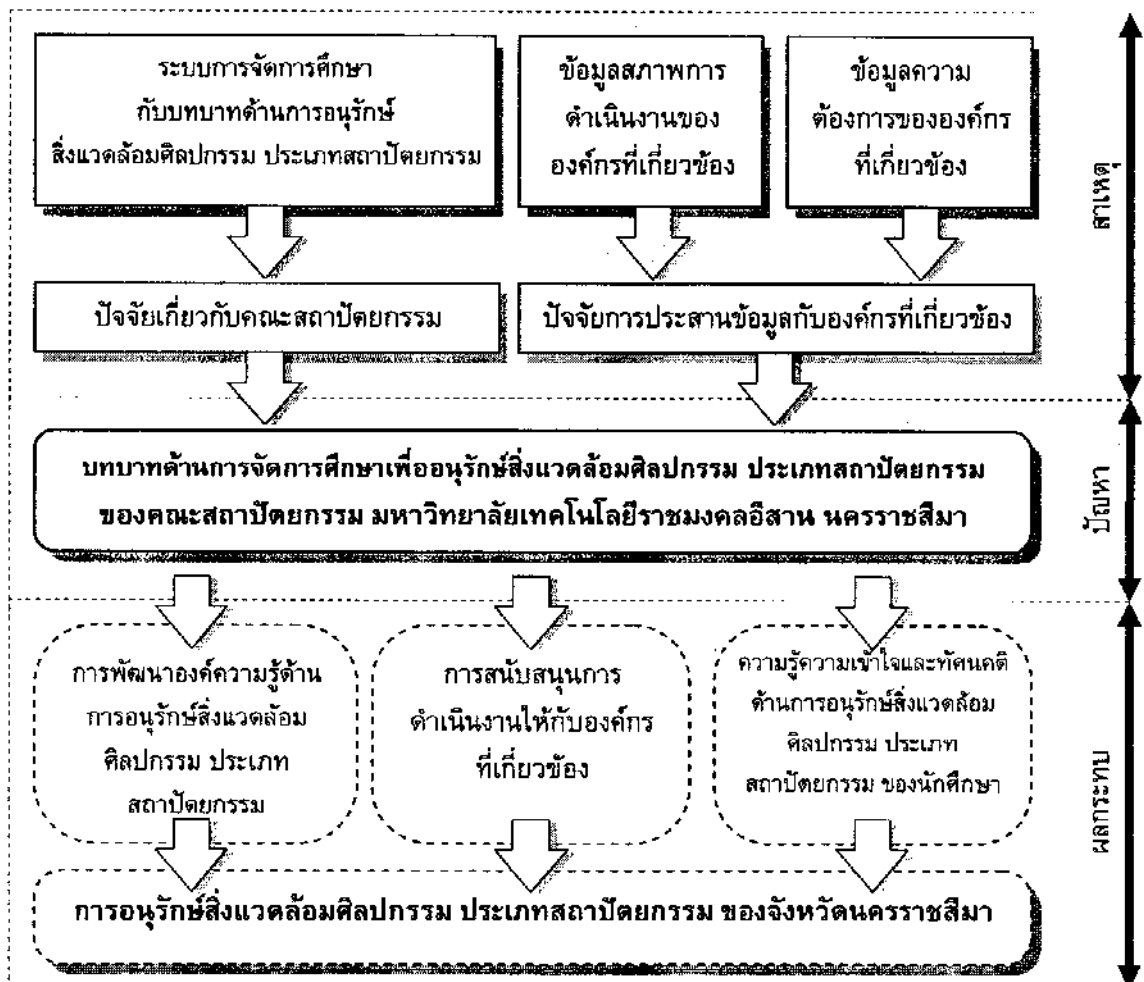
จังหวัดนครราชสีมาเป็นจังหวัดที่มีประวัติศาสตร์มาอย่างยาวนาน จึงทำให้มีมรดกทางวัฒนธรรมปรากฏหลงเหลืออยู่มากมาย ทั้งศิลปวัตถุ โบราณสถาน และงานสถาปัตยกรรมที่มีคุณค่า ด้วยเหตุที่จังหวัดนครราชสีมาที่มีพื้นที่ใหญ่ที่สุดในประเทศ คือมีพื้นที่ประมาณ 20,493.96 ตารางกิโลเมตร หรือประมาณ 12,808,728 ไร่ แบ่งการปกครองออกเป็น 26 อำเภอ กับอีก 6 กิ่งอำเภอ มีประชากรมากกว่าสองล้านคน กระจายอยู่ทั่วพื้นที่ของจังหวัด แหล่งศิลปกรรมและงานสถาปัตยกรรมที่มีคุณค่าต่าง ๆ ก็กระจายตัวอยู่ตามพื้นที่ต่าง ๆ เป็นจำนวนมาก ทำให้การดูแลรักษาเป็นไปอย่างไม่ทั่วถึง และนับวันก็ยิ่งมีการค้นพบแหล่งศิลปกรรมเพิ่มขึ้น ประกอบกับเมื่อเวลาผ่านไปงานสถาปัตยกรรมบางแห่งมีอายุเพิ่มขึ้น ก็ยิ่งมีคุณค่าในตัวเองเพิ่มมากขึ้น หากไม่มีการสำรวจเพิ่มเติม ไม่มีการขึ้นทะเบียนหรือทำการอนุรักษ์ไว้ มรดกทางวัฒนธรรมเหล่านี้ก็จะยิ่งสูญหายไปตามกาลเวลา และการพัฒนาที่เป็นไปอย่างรวดเร็ว

แม้ว่าในปัจจุบันนี้บทบาทในการอนุรักษ์สิ่งแวดล้อมศิลปกรรมของจังหวัดนครราชสีมาจะมีองค์กรที่เกี่ยวข้องหลายระดับ ได้แก่ องค์กรการบริหารส่วนท้องถิ่น สำนักงานสิ่งแวดล้อมภาคที่ 11 นครราชสีมา สำนักศิลปากรที่ 12 นครราชสีมา รวมทั้งองค์กรที่มีบทบาทในการส่งเสริมการอนุรักษ์และสร้างจิตสำนึกในด้านสิ่งแวดล้อมศิลปกรรม ได้แก่ หน่วยงานอนุรักษ์สิ่งแวดล้อมศิลปกรรมจังหวัดนครราชสีมา ของมหาวิทยาลัยราชภัฏนครราชสีมา แต่จากการศึกษาการทำงานขององค์กรเหล่านี้แล้วจะเห็นว่าในการอนุรักษ์สิ่งแวดล้อมศิลปกรรม โดยเฉพาะงานสถาปัตยกรรม องค์กรดังกล่าวบางแห่งยังขาดบุคลากรที่มีความเชี่ยวชาญ ทำให้การทำงานเป็นไปไม่เต็มประสิทธิภาพนัก และองค์กรที่เกี่ยวข้องเหล่านี้ยังไม่รับรู้บทบาทการสนับสนุนด้านการอนุรักษ์สิ่งแวดล้อมศิลปกรรมของหน่วยงานด้านอื่นๆ โดยเฉพาะหน่วยงานทางการศึกษา

คณะสถาปัตยกรรม มหาวิทยาลัยเทคโนโลยีราชมงคลอีสาน นครราชสีมา เป็นหน่วยงานทางการศึกษาที่มีการจัดการเรียนการสอนทางด้านสถาปัตยกรรมมานานถึง 49 ปีผลิตบุคลากรในวิชาชีพสถาปัตยกรรมออกมารับใช้สังคมในด้านต่างๆ มากมาย แต่เท่าที่ผ่านมามบทบาทของคณะสถาปัตยกรรมในด้านการอนุรักษ์สิ่งแวดล้อมศิลปกรรมยังไม่มีชัดเจน ทั้งที่ศักยภาพของคณะสถาปัตยกรรมในด้านนี้มีอยู่พร้อมมูล สภาพดังกล่าวส่วนหนึ่งอาจมาจากปัจจัยที่เกี่ยวกับคณะสถาปัตยกรรมเอง เช่น ระบบการจัดการศึกษาภายในคณะสถาปัตยกรรมในการรองรับบทบาทด้านนี้

นอกจากนี้ปัญหาส่วนหนึ่งอาจมาจากการประสานข้อมูลองค์ความรู้ระหว่างคณะสถาปัตยกรรมกับองค์กรที่เกี่ยวข้อง ทำให้มีข้อมูลที่ไม่เพียงพอเกี่ยวกับสภาพปัจจุบัน ปัญหาและสาเหตุเกี่ยวกับการดำเนินงานด้านการอนุรักษ์สิ่งแวดล้อมศิลปกรรมขององค์กรเหล่านี้ รวมทั้งอาจไม่ทราบความต้องการที่แท้จริงขององค์กรต่าง ๆ ในการรับการสนับสนุนจากคณะสถาปัตยกรรม มหาวิทยาลัยเทคโนโลยีราชมงคลธัญบุรี นครราชสีมา ทำให้ไม่สามารถระบุได้ว่า จะสามารถเข้าไปช่วยสนับสนุนงานด้านการอนุรักษ์สถาปัตยกรรมได้อย่างไร

ทั้งนี้สามารถแสดงความเชื่อมโยงของปัญหา สาเหตุและผลกระทบที่เกี่ยวกับบทบาทด้านการอนุรักษ์สิ่งแวดล้อมศิลปกรรมของคณะสถาปัตยกรรม มหาวิทยาลัยเทคโนโลยีราชมงคลธัญบุรี ได้ตั้งแผนภูมิที่ 1.1



แผนภูมิที่ 1.1 ความเชื่อมโยงของปัญหา สาเหตุ และผลกระทบ

จากแผนภูมิที่ 1.1 พบว่าปัจจัยทั้งในส่วนของคณะสถาปัตยกรรม มหาวิทยาลัยเทคโนโลยีราชมงคลอีสาน และส่วนของการประสานข้อมูลกับองค์กรที่เกี่ยวข้องอาจมีผลต่อบทบาทด้านการอนุรักษ์สิ่งแวดล้อมศิลปกรรมของคณะสถาปัตยกรรม มหาวิทยาลัยเทคโนโลยีราชมงคลอีสาน ทำให้ส่งผลต่อการสนับสนุนการดำเนินงานให้กับองค์กรที่เกี่ยวข้อง การพัฒนาองค์ความรู้ด้านการอนุรักษ์สิ่งแวดล้อมศิลปกรรม ประเภทสถาปัตยกรรมรวมทั้งอาจมีผลต่อความรู้ความเข้าใจและทัศนคติในด้านการอนุรักษ์สถาปัตยกรรมของนักศึกษา คณะสถาปัตยกรรม มหาวิทยาลัยเทคโนโลยีราชมงคลอีสาน ได้ สิ่งเหล่านี้จะเกี่ยวโยงไปถึงการอนุรักษ์สิ่งแวดล้อมศิลปกรรมของจังหวัดนครราชสีมาได้ในที่สุด

จากสภาพปัจจุบันของปัญหาการอนุรักษ์สิ่งแวดล้อมศิลปกรรมของจังหวัดนครราชสีมา หากสามารถศึกษาบทบาทของคณะสถาปัตยกรรมในการจัดการศึกษาเพื่อการอนุรักษ์สิ่งแวดล้อมศิลปกรรม ประเภทสถาปัตยกรรมโดยมุ่งเน้นให้การจัดการศึกษาให้ความสำคัญกับการอนุรักษ์สิ่งแวดล้อมศิลปกรรมมากยิ่งขึ้น มีการพัฒนาและการแลกเปลี่ยนองค์ความรู้ เกิดความร่วมมือกับองค์กรที่เกี่ยวข้องได้ ย่อมจะเป็นผลดีในด้านการอนุรักษ์สิ่งแวดล้อมศิลปกรรม ประเภทสถาปัตยกรรมและการจัดการศึกษา อีกทั้งสามารถใช้เป็นแนวทางให้กับมหาวิทยาลัยอื่นๆที่มีความเชี่ยวชาญด้านการอนุรักษ์สิ่งแวดล้อมศิลปกรรมได้นำไปประยุกต์กับการจัดการศึกษา เสริมสร้างบทบาทและผลานความร่วมมือกับองค์กรที่มีเกี่ยวข้อง เพื่อประสิทธิภาพในการอนุรักษ์สิ่งแวดล้อมศิลปกรรม ประเภทสถาปัตยกรรมและการจัดการศึกษาต่อไป

1.2 วัตถุประสงค์ของการศึกษา

การศึกษาเกี่ยวกับบทบาทของคณะสถาปัตยกรรม ในการจัดการศึกษาเพื่อการอนุรักษ์สิ่งแวดล้อมศิลปกรรม ประเภทสถาปัตยกรรมมีวัตถุประสงค์หลักและวัตถุประสงค์รองของการศึกษา ดังนี้

1.2.1 วัตถุประสงค์หลัก

เพื่อศึกษาบทบาทของคณะสถาปัตยกรรม มหาวิทยาลัยเทคโนโลยีราชมงคลอีสาน นครราชสีมา ในการจัดการศึกษาเพื่อการอนุรักษ์สิ่งแวดล้อมศิลปกรรม ประเภทสถาปัตยกรรมรวมทั้งเสนอแนะแนวทางการเสริมสร้างบทบาทที่เหมาะสม

1.2.2 วัตถุประสงค์รอง

1. เพื่อศึกษาสภาพปัจจุบันของปัญหาสิ่งแวดล้อมศิลปกรรมในจังหวัดนครราชสีมา รวมถึงปัจจัยที่ส่งผลต่อปัญหาเหล่านี้

2. เพื่อศึกษาสภาพปัจจุบันของปัญหาและสาเหตุของปัญหาในการดำเนินงานด้านการอนุรักษ์สิ่งแวดล้อมศิลปกรรมในจังหวัดนครราชสีมา ขององค์กรที่เกี่ยวข้อง

3. เพื่อศึกษาความคิดเห็นเกี่ยวกับบทบาทในการสนับสนุนงานด้านการอนุรักษ์สิ่งแวดล้อมศิลปกรรม ประเภทสถาปัตยกรรม ของคณะสถาปัตยกรรม มหาวิทยาลัยเทคโนโลยีราชมงคลอีสาน นครราชสีมา

4. เพื่อศึกษาสภาพปัจจุบัน ปัญหาและสาเหตุของปัญหาในการจัดการศึกษาและบทบาทด้านการอนุรักษ์สิ่งแวดล้อมศิลปกรรมของคณะสถาปัตยกรรม มหาวิทยาลัยเทคโนโลยีราชมงคลอีสาน นครราชสีมา

5. เพื่อศึกษาความรู้ ความเข้าใจและทัศนคติของนักศึกษาคณะสถาปัตยกรรม มหาวิทยาลัยเทคโนโลยีราชมงคลอีสาน นครราชสีมา เกี่ยวกับการอนุรักษ์สิ่งแวดล้อมศิลปกรรม ประเภทสถาปัตยกรรม และบทบาทของคณะสถาปัตยกรรม มหาวิทยาลัยเทคโนโลยีราชมงคลอีสาน นครราชสีมา ด้านการอนุรักษ์สิ่งแวดล้อมศิลปกรรม

6. เพื่อศึกษาปัจจัยที่มีผลต่อความรู้ความเข้าใจและทัศนคติ ของนักศึกษาคณะสถาปัตยกรรม มหาวิทยาลัยเทคโนโลยีราชมงคลอีสาน นครราชสีมา เกี่ยวกับการอนุรักษ์สิ่งแวดล้อมศิลปกรรม ประเภทสถาปัตยกรรม และบทบาทของคณะสถาปัตยกรรม มหาวิทยาลัยเทคโนโลยีราชมงคลอีสาน นครราชสีมา ด้านการอนุรักษ์สิ่งแวดล้อมศิลปกรรม

7. เพื่อเสนอแนะแนวทางในการจัดการศึกษา และเสริมสร้างบทบาทในการอนุรักษ์สิ่งแวดล้อมศิลปกรรมของคณะสถาปัตยกรรม มหาวิทยาลัยเทคโนโลยีราชมงคลอีสาน นครราชสีมา

1.3 ขอบเขตการศึกษา

1.3.1 ขอบเขตด้านพื้นที่และประชากรเป้าหมาย

ครอบคลุมเฉพาะการอนุรักษ์สิ่งแวดล้อมศิลปกรรมของจังหวัดนครราชสีมา ซึ่งประชากรเป้าหมายประกอบด้วย ผู้บริหาร อาจารย์ผู้สอนและนักศึกษาของคณะสถาปัตยกรรม มหาวิทยาลัยเทคโนโลยีราชมงคลอีสาน นครราชสีมา เจ้าหน้าที่ขององค์กรที่เกี่ยวข้อง ได้แก่ สำนักศิลปากรที่ 12 นครราชสีมา สำนักงานสิ่งแวดล้อมภาคที่ 11 นครราชสีมา หน่วยอนุรักษ์สิ่งแวดล้อมธรรมชาติและศิลปกรรมท้องถิ่น จังหวัดนครราชสีมา กรมการศึกษานอกโรงเรียน สมาคมสถาปนิกสยาม ผู้ทรงคุณวุฒิในท้องถิ่น และประชาชนในพื้นที่

1.3.2 ขอบเขตด้านเวลา

การศึกษาอยู่ในช่วงระยะเวลาระหว่างเดือนพฤษภาคม 2549 ถึง เดือนมีนาคม 2550 โดยมีการเก็บข้อมูลในพื้นที่ศึกษาระหว่างเดือนธันวาคม 2549 ถึง เดือนมีนาคม 2550

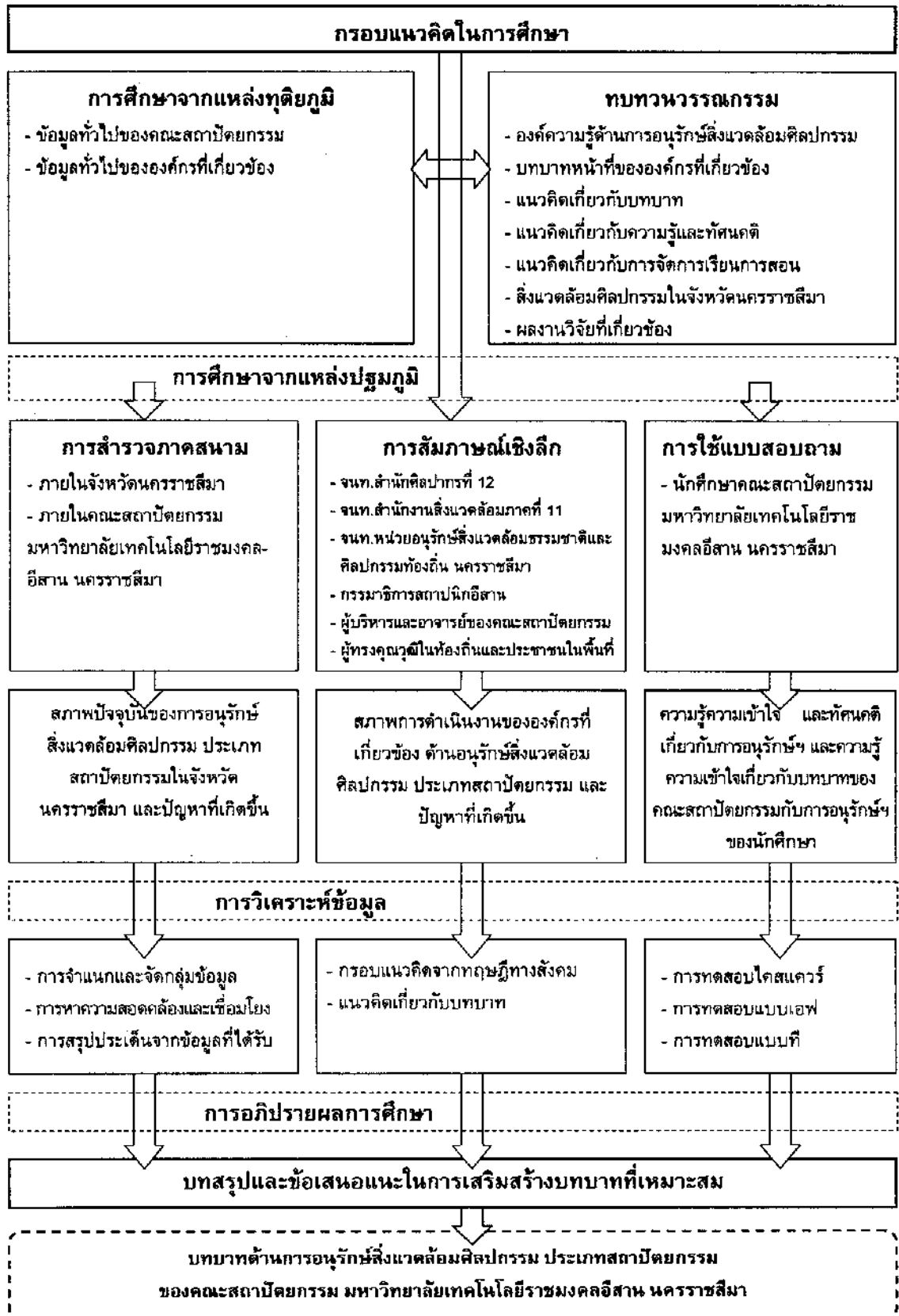
1.3.3 ขอบเขตด้านเนื้อหา

การศึกษาบทบาทของคณะสถาปัตยกรรม ในการจัดการศึกษาเพื่อการอนุรักษ์สิ่งแวดล้อมศิลปกรรม ประเภทสถาปัตยกรรมกรณีศึกษาคณะสถาปัตยกรรม มหาวิทยาลัยเทคโนโลยีราชมงคลธัญบุรี นครราชสีมา ครอบคลุมเนื้อหาเกี่ยวกับ

1. สภาพปัจจุบันของสิ่งแวดล้อมศิลปกรรมในจังหวัดนครราชสีมา
2. การจัดการดำเนินงานการอนุรักษ์สิ่งแวดล้อมศิลปกรรมและองค์ความรู้ที่เกี่ยวข้อง
3. ความรู้ความเข้าใจและทัศนคติของนักศึกษาคณะสถาปัตยกรรม มหาวิทยาลัยเทคโนโลยีราชมงคลธัญบุรี นครราชสีมา รวมทั้งปัจจัยที่มีผลต่อความรู้ความเข้าใจและทัศนคติเหล่านั้น
4. บทบาทด้านการอนุรักษ์สิ่งแวดล้อมศิลปกรรมของคณะสถาปัตยกรรม มหาวิทยาลัยเทคโนโลยีราชมงคลธัญบุรี นครราชสีมา
5. ข้อเสนอแนะแนวทางการจัดการศึกษา และเสริมสร้างบทบาทด้านการอนุรักษ์สิ่งแวดล้อมศิลปกรรมของคณะสถาปัตยกรรม มหาวิทยาลัยเทคโนโลยีราชมงคลธัญบุรี นครราชสีมา ที่มีความเหมาะสม

1.4 กรอบแนวคิดในการศึกษา

การศึกษาบทบาทของการจัดการศึกษาเพื่อการอนุรักษ์สิ่งแวดล้อมศิลปกรรม ประเภทสถาปัตยกรรม กรณีศึกษาคณะสถาปัตยกรรม มหาวิทยาลัยเทคโนโลยีราชมงคลธัญบุรี มีกรอบแนวคิดสำหรับเป็นแนวทางในการศึกษาแสดงได้ดังแผนภูมิที่ 1.2



แผนภูมิที่ 1.2 กรอบแนวคิดในการศึกษา

1.5 ประโยชน์ที่คาดว่าจะได้รับ

1. ได้แนวทางที่เหมาะสมในการจัดการศึกษาและเสริมสร้างบทบาทในการอนุรักษ์สิ่งแวดล้อมศิลปกรรมของคณะสถาปัตยกรรม มหาวิทยาลัยเทคโนโลยีราชมงคลธัญบุรี นครราชสีมา
2. ได้ทราบสภาพปัจจุบันของปัญหาสิ่งแวดล้อมศิลปกรรม ประเภทสถาปัตยกรรม รวมถึงปัจจัยที่ส่งผลต่อปัญหาเหล่านี้
3. ได้ทราบสภาพปัจจุบันของการดำเนินงาน ปัญหาและสาเหตุของปัญหาเกี่ยวกับการดำเนินงานด้านการอนุรักษ์สิ่งแวดล้อมศิลปกรรมขององค์กรที่เกี่ยวข้อง
4. ได้ทราบความคิดเห็นเกี่ยวกับการอนุรักษ์สิ่งแวดล้อมศิลปกรรม จากประชาชนในพื้นที่ และได้อรรถความรู้จากผู้ทรงคุณวุฒิในท้องถิ่น
5. ได้ทราบความคิดเห็นเกี่ยวกับบทบาทในการสนับสนุนงานด้านการอนุรักษ์สิ่งแวดล้อมศิลปกรรม ประเภทสถาปัตยกรรมของคณะสถาปัตยกรรม มหาวิทยาลัยเทคโนโลยีราชมงคลธัญบุรี นครราชสีมา
6. ได้ทราบสภาพปัจจุบันของการจัดการศึกษาและบทบาทในการอนุรักษ์สิ่งแวดล้อมศิลปกรรมของคณะสถาปัตยกรรม มหาวิทยาลัยเทคโนโลยีราชมงคลธัญบุรี นครราชสีมา รวมทั้งปัญหาและสาเหตุของปัญหาที่มีผลต่อสภาพดังกล่าว
7. ได้ทราบความรู้ความเข้าใจและทัศนคติของนักศึกษาเกี่ยวกับการอนุรักษ์สิ่งแวดล้อมศิลปกรรม ประเภทสถาปัตยกรรมและบทบาทด้านการอนุรักษ์สิ่งแวดล้อมศิลปกรรม ประเภทสถาปัตยกรรมของคณะสถาปัตยกรรม มหาวิทยาลัยเทคโนโลยีราชมงคลธัญบุรี นครราชสีมา
8. ได้ทราบปัจจัยที่มีผลต่อความรู้ความเข้าใจและทัศนคติของนักศึกษา คณะสถาปัตยกรรม มหาวิทยาลัยเทคโนโลยีราชมงคลธัญบุรี นครราชสีมา เกี่ยวกับการอนุรักษ์สิ่งแวดล้อมศิลปกรรมและบทบาทด้านการอนุรักษ์สิ่งแวดล้อมศิลปกรรม ประเภทสถาปัตยกรรมของคณะสถาปัตยกรรม มหาวิทยาลัยเทคโนโลยีราชมงคลธัญบุรี นครราชสีมา
9. ได้ข้อเสนอแนะแนวทางในการจัดการศึกษา และเสริมสร้างบทบาทในการอนุรักษ์สิ่งแวดล้อมศิลปกรรมของคณะสถาปัตยกรรม มหาวิทยาลัยเทคโนโลยีราชมงคลธัญบุรี นครราชสีมา

1.6 คำนิยามที่ใช้ในการศึกษา

1.6.1 คำนิยามเชิงแนวความคิด

1. การอนุรักษ์สิ่งแวดล้อมศิลปกรรม ประเภทสถาปัตยกรรม หมายถึง การดูแลรักษาสภาพแวดล้อมโดยรอบงานสถาปัตยกรรม ให้อยู่ในสภาพที่ดี กลมกลืนกับงานสถาปัตยกรรม และสามารถส่งเสริมให้งานสถาปัตยกรรมนั้นมีความสง่างามเหมาะสมตามความสำคัญของงานสถาปัตยกรรมนั้น ทั้งนี้รวมถึงการดูแลรักษาางานงานสถาปัตยกรรมอย่างเหมาะสมด้วย

2. บทบาทการจัดการศึกษาเพื่อการอนุรักษ์สิ่งแวดล้อมศิลปกรรม ประเภทสถาปัตยกรรมหมายถึง บทบาทที่เกี่ยวข้องกับงานด้านการอนุรักษ์สิ่งแวดล้อมศิลปกรรม ประเภทสถาปัตยกรรม ซึ่งประกอบด้วย บทบาทการจัดการเรียนการสอนด้านการอนุรักษ์สิ่งแวดล้อมศิลปกรรม ประเภทสถาปัตยกรรม บทบาทการพัฒนาองค์ความรู้ด้านสิ่งแวดล้อมศิลปกรรม ประเภทสถาปัตยกรรม และบทบาทการสนับสนุนองค์กรที่เกี่ยวข้อง

3. บทบาทการจัดการเรียนการสอนด้านการอนุรักษ์สิ่งแวดล้อมศิลปกรรม ประเภทสถาปัตยกรรม หมายถึง บทบาทของคณะสถาปัตยกรรม มหาวิทยาลัยเทคโนโลยีราชมงคลอีสาน นครราชสีมา ด้านการจัดการเรียนการสอนที่เกี่ยวกับการอนุรักษ์งานสถาปัตยกรรม ให้กับนักศึกษา

4. บทบาทการพัฒนาองค์ความรู้ด้านสิ่งแวดล้อมศิลปกรรม ประเภทสถาปัตยกรรม หมายถึง บทบาทของคณะสถาปัตยกรรม มหาวิทยาลัยเทคโนโลยีราชมงคลอีสาน นครราชสีมา ในการศึกษา วิจัยหรือพัฒนาความรู้ที่เป็นประโยชน์ต่อการอนุรักษ์งานสถาปัตยกรรม ภายในจังหวัดนครราชสีมา

5. บทบาทการสนับสนุนองค์กรที่เกี่ยวข้อง หมายถึง บทบาทของคณะสถาปัตยกรรม มหาวิทยาลัยเทคโนโลยีราชมงคลอีสาน นครราชสีมา ที่เข้าไปสนับสนุนการดำเนินงานด้านการอนุรักษ์สิ่งแวดล้อมศิลปกรรม ประเภทสถาปัตยกรรม ขององค์กรที่เกี่ยวข้องภายในจังหวัดนครราชสีมา

6. องค์กรที่เกี่ยวข้อง หมายถึง องค์กรที่มีหน้าที่รับผิดชอบด้านการอนุรักษ์สิ่งแวดล้อมศิลปกรรมในจังหวัดนครราชสีมา ได้แก่ สำนักศิลปากรที่ 12 นครราชสีมา สำนักงานสิ่งแวดล้อมภาคที่ 11 นครราชสีมา รวมทั้งองค์กรที่มีบทบาทในการส่งเสริมการอนุรักษ์และสร้างจิตสำนึกด้านสิ่งแวดล้อมศิลปกรรม ได้แก่ หน่วยงานอนุรักษ์สิ่งแวดล้อมธรรมชาติและศิลปกรรมท้องถิ่น นครราชสีมา

7. ปัญหาสิ่งแวดล้อมศิลปกรรม ประเภทสถาปัตยกรรม หมายถึง ปัญหาเกี่ยวกับสิ่งแวดล้อมของพื้นที่โดยรอบงานสถาปัตยกรรม รวมไปถึงตัวงานสถาปัตยกรรมด้วย

ทั้งสิ่งที่เกิดขึ้นเองตามธรรมชาติและสิ่งที่มนุษย์สร้างขึ้น โดยในการศึกษานี้ ปัญหาสิ่งแวดล้อม ศิลปกรรม ประเภทสถาปัตยกรรม คือ ปัญหาเกี่ยวกับสิ่งแวดล้อมศิลปกรรม ประเภทสถาปัตยกรรมที่เกิดขึ้นในจังหวัดนครราชสีมา

8. ความรู้ความเข้าใจ หมายถึง การระลึกและสามารถสื่อความหมายออกมาได้ ของนักศึกษาคณะสถาปัตยกรรม มหาวิทยาลัยเทคโนโลยีราชมงคลอีสาน นครราชสีมา เกี่ยวกับเรื่องทั่วไป เรื่องเฉพาะ หลักการและข้อเท็จจริงต่างๆ โดยในการศึกษานี้จะศึกษาถึงความรู้ความเข้าใจเกี่ยวกับสิ่งแวดล้อมศิลปกรรม ประเภทสถาปัตยกรรม และการอนุรักษ์ และ ความรู้ความเข้าใจเกี่ยวกับบทบาทของคณะสถาปัตยกรรม มหาวิทยาลัยเทคโนโลยีราชมงคลอีสาน นครราชสีมา กับการอนุรักษ์งานสถาปัตยกรรม

9. ทักษะคิด หมายถึง ระดับความมากน้อยของความรู้สึกรู้สึกของนักศึกษาคณะสถาปัตยกรรม มหาวิทยาลัยเทคโนโลยีราชมงคลอีสาน นครราชสีมา ทั้งในด้านบวกและลบที่มีต่อสิ่งต่างๆ โดยในการศึกษานี้จะศึกษาถึงทักษะคิดเกี่ยวกับสิ่งแวดล้อมศิลปกรรม งานสถาปัตยกรรมและการอนุรักษ์ และ ทักษะคิดเกี่ยวกับบทบาทของคณะสถาปัตยกรรม มหาวิทยาลัยเทคโนโลยีราชมงคลอีสาน นครราชสีมา กับการอนุรักษ์สิ่งแวดล้อมศิลปกรรม ประเภทสถาปัตยกรรม

1.6.2 คำนิยามเชิงปฏิบัติการ

1. นักศึกษาคณะสถาปัตยกรรม มหาวิทยาลัยเทคโนโลยีราชมงคลอีสาน นครราชสีมา หมายถึง นักศึกษาที่ศึกษาในคณะสถาปัตยกรรมที่เป็นนักศึกษาภาคปกติ และภาคพิเศษ ศึกษาในระดับปริญญาตรี เริ่มเข้าศึกษาระหว่างปี พ.ศ. 2545 ถึง ปี พ.ศ. 2549 และมีการลงทะเบียนเรียนในภาคการศึกษาที่ 2 ปีการศึกษา 2549

2. ความรู้ความเข้าใจเกี่ยวกับสิ่งแวดล้อมศิลปกรรม ประเภทสถาปัตยกรรม หมายถึง ความรู้ความเข้าใจของนักศึกษาคณะสถาปัตยกรรม มหาวิทยาลัยเทคโนโลยีราชมงคลอีสาน นครราชสีมา เกี่ยวกับสิ่งแวดล้อมศิลปกรรม ประเภทสถาปัตยกรรมโดยทั่วไป รวมถึงการอนุรักษ์สิ่งแวดล้อมศิลปกรรม ประเภทสถาปัตยกรรมในจังหวัดนครราชสีมา โดยการแบ่งระดับความรู้ความเข้าใจเป็น 3 ระดับ คือ ความรู้ไม่ตี ความรู้ปานกลาง และความรู้ดี ตามคะแนนที่ได้จากการตอบคำถาม ในแบบสอบถามที่ใช้ในการศึกษา

3. ความรู้ความเข้าใจเกี่ยวกับบทบาทของคณะสถาปัตยกรรม มหาวิทยาลัยเทคโนโลยีราชมงคลอีสาน นครราชสีมา กับการอนุรักษ์สิ่งแวดล้อมศิลปกรรม ประเภทสถาปัตยกรรม หมายถึง ความรู้ความเข้าใจของนักศึกษาคณะสถาปัตยกรรม มหาวิทยาลัยเทคโนโลยีราชมงคลอีสาน นครราชสีมา เกี่ยวกับบทบาทของคณะสถาปัตยกรรม ที่มีต่อการอนุรักษ์สิ่งแวดล้อมศิลปกรรม ประเภทสถาปัตยกรรม ภายในจังหวัดนครราชสีมา โดยการแบ่ง

ระดับความรู้ความเข้าใจเป็น 3 ระดับ คือ ความรู้ไม่ดี ความรู้ปานกลาง และความรู้ดี ตามคะแนนที่ได้จากการตอบคำถาม ในแบบสอบถามที่ใช้ในการศึกษา

4. ทักษะเกี่ยวกับสิ่งแวดล้อมศิลปกรรม ประเภทสถาปัตยกรรม หมายถึง ทักษะของนักศึกษาคณะสถาปัตยกรรม มหาวิทยาลัยเทคโนโลยีราชมงคลธัญบุรี นครราชสีมา เกี่ยวกับสิ่งแวดล้อมศิลปกรรม ประเภทสถาปัตยกรรมโดยทั่วไป รวมถึงการอนุรักษ์สิ่งแวดล้อมศิลปกรรม ประเภทสถาปัตยกรรมในจังหวัดนครราชสีมา โดยการแบ่งระดับทักษะเป็น 3 ระดับ คือ ทักษะไม่ดี ทักษะปานกลาง และทักษะดี ตามคะแนนที่ได้จากการตอบคำถาม ในแบบสอบถามที่ใช้ในการศึกษา

5. ทักษะเกี่ยวกับบทบาทของคณะสถาปัตยกรรม มหาวิทยาลัยเทคโนโลยีราชมงคลธัญบุรี นครราชสีมา หมายถึง ทักษะของนักศึกษาคณะสถาปัตยกรรม มหาวิทยาลัยเทคโนโลยีราชมงคลธัญบุรี นครราชสีมา เกี่ยวกับบทบาทของคณะสถาปัตยกรรม ที่มีต่อการอนุรักษ์สิ่งแวดล้อมศิลปกรรม ประเภทสถาปัตยกรรมในจังหวัดนครราชสีมา โดยการแบ่งระดับทักษะเป็น 3 ระดับ คือ ทักษะไม่ดี ทักษะปานกลาง และทักษะดี ตามคะแนนที่ได้จากการตอบคำถาม ในแบบสอบถามที่ใช้ในการศึกษา

6. ปัจจัยส่วนบุคคล หมายถึง คุณลักษณะส่วนตัวของนักศึกษาคณะสถาปัตยกรรม มหาวิทยาลัยเทคโนโลยีราชมงคลธัญบุรี นครราชสีมา โดยในการศึกษานี้ หมายถึงคุณลักษณะด้าน เพศ อายุ ภูมิลำเนาและประเภทที่อยู่อาศัย และอาชีพของผู้ปกครอง

7. เพศ หมายถึง เพศชายหรือหญิงของนักศึกษาคณะสถาปัตยกรรม มหาวิทยาลัยเทคโนโลยีราชมงคลธัญบุรี นครราชสีมา

8. อายุ หมายถึง จำนวนปีนับตั้งแต่เกิดจนถึงปัจจุบันของนักศึกษาคณะสถาปัตยกรรม มหาวิทยาลัยเทคโนโลยีราชมงคลธัญบุรี นครราชสีมา โดยให้กำหนดเป็นตัวเลขจำนวนปี และเศษของเดือนที่เกิน 6 เดือน ให้นับเป็น 1 ปี

9. ภูมิลำเนาและประเภทที่อยู่อาศัย หมายถึง คุณลักษณะเกี่ยวกับภูมิลำเนา และสถานที่อยู่อาศัยในปัจจุบันของนักศึกษาคณะสถาปัตยกรรม มหาวิทยาลัยเทคโนโลยีราชมงคลธัญบุรี นครราชสีมา โดยในการศึกษานี้หมายถึงคุณลักษณะด้านภูมิลำเนา และประเภทที่อยู่อาศัยระหว่างที่ศึกษา

ภูมิลำเนา หมายถึง ที่อยู่อาศัยตามทะเบียนบ้านของนักศึกษาคณะสถาปัตยกรรม มหาวิทยาลัยเทคโนโลยีราชมงคลธัญบุรี นครราชสีมา โดยแบ่งออกเป็นสองกลุ่ม คือ ภูมิลำเนาที่อยู่ในเขตจังหวัดนครราชสีมา และ ภูมิลำเนาที่อยู่นอกเขตจังหวัดนครราชสีมา

ประเภทที่อยู่อาศัยระหว่างที่ศึกษา หมายถึง ประเภทของที่อยู่อาศัยในปัจจุบันของนักศึกษาคณะสถาปัตยกรรม มหาวิทยาลัยเทคโนโลยีราชมงคลธัญบุรี นครราชสีมา โดยแบ่งออกเป็น 4 ประเภท คือ ที่อยู่อาศัยของครอบครัว ที่อยู่อาศัยของญาติ/คนรู้จัก หอพัก/ห้องเช่า/บ้านเช่า และอื่นๆ

10. อาชีพของผู้ปกครอง หมายถึง อาชีพหลักที่ประกอบกิจกรรมซึ่งใช้เวลามากที่สุดของผู้ปกครองของนักศึกษาคณะสถาปัตยกรรม มหาวิทยาลัยเทคโนโลยีราชมงคลธัญบุรี นครราชสีมา ซึ่งในกรณีนักศึกษาไม่มีผู้ปกครองให้ใช้อาชีพหลักของนักศึกษาแทนอาชีพของผู้ปกครอง โดยแบ่งเป็น 8 กลุ่ม คือ รับราชการ/วิสาหกิจ พนักงานบริษัทเอกชน ค้าขาย/ธุรกิจส่วนตัว รับจ้างทั่วไป เกษตรกรรม/กสิกรรม อาชีพอิสระ เกษียณอายุ และอื่นๆ

11. ปัจจัยทางการศึกษา หมายถึง คุณลักษณะที่เกี่ยวข้องกับการศึกษาและประสบการณ์ของนักศึกษาคณะสถาปัตยกรรม มหาวิทยาลัยเทคโนโลยีราชมงคลธัญบุรี นครราชสีมา โดยในการศึกษานี้หมายถึงคุณลักษณะด้าน ประเภทของสถานศึกษาที่จบก่อนเข้ามหาวิทยาลัย ระดับที่เข้าศึกษา สาขาวิชา ชั้นปีที่ศึกษา การศึกษาวิชาด้านสิ่งแวดล้อมศิลปกรรม ประเภทสถาปัตยกรรม การอบรม/สัมมนาด้านสิ่งแวดล้อมศิลปกรรม ประเภทสถาปัตยกรรม การทำกิจกรรมด้านสิ่งแวดล้อมศิลปกรรม ประเภทสถาปัตยกรรม และการรับรู้ข้อมูลด้านสิ่งแวดล้อมศิลปกรรม ประเภทสถาปัตยกรรม

12. ประเภทของสถานศึกษาที่จบก่อนเข้ามหาวิทยาลัย หมายถึง ประเภทของสถานศึกษาที่นักศึกษาคณะสถาปัตยกรรม มหาวิทยาลัยเทคโนโลยีราชมงคลธัญบุรี นครราชสีมา เรียนจบมาก่อนที่จะมาสมัครเข้าเป็นนักศึกษา โดยแบ่งเป็น 4 ประเภท คือ โรงเรียนสายสามัญ โรงเรียนสายอาชีพ การศึกษานอกโรงเรียน และอื่นๆ

13. ระดับที่ศึกษา หมายถึง ระดับการศึกษาตามหลักสูตรที่เข้าศึกษาของนักศึกษาคณะสถาปัตยกรรม มหาวิทยาลัยเทคโนโลยีราชมงคลธัญบุรี นครราชสีมา เลือกเรียน โดยแบ่งออกเป็น 4 กลุ่ม คือ ระดับประกาศนียบัตรวิชาชีพชั้นสูง ระดับปริญญาตรี หลักสูตร 5 ปี ระดับปริญญาตรี หลักสูตรต่อเนื่อง 3 ปี และระดับปริญญาตรี หลักสูตรต่อเนื่อง 2 ปี

14. ปีที่เริ่มเข้าศึกษา หมายถึง ปีพุทธศักราชที่นักศึกษาลงทะเบียนเป็นนักศึกษาในระดับการศึกษาที่กำลังศึกษาอยู่ในปัจจุบัน โดยแบ่งออกเป็น 6 กลุ่ม คือ ก่อนปี พ.ศ. 2545 ปี พ.ศ. 2545 ปี พ.ศ. 2546 ปี พ.ศ. 2547 ปี พ.ศ. 2548 และปี พ.ศ. 2549

15. สาขาวิชา หมายถึง สาขาวิชาของนักศึกษาคณะสถาปัตยกรรม มหาวิทยาลัยเทคโนโลยีราชมงคลธัญบุรี นครราชสีมา ที่สังกัดอยู่ โดยแบ่งเป็น 3 สาขา คือ สาขาวิชาเทคโนโลยีสถาปัตยกรรม สาขาวิชาการจัดการผังเมือง และสาขาวิชาช่างเทคนิคสถาปัตยกรรม

16. ชั้นปีที่ศึกษา หมายถึง ชั้นปีที่นักศึกษาคณะสถาปัตยกรรม มหาวิทยาลัยเทคโนโลยีราชมงคลธัญบุรี นครราชสีมา กำลังศึกษาอยู่ โดยแบ่งตามระดับที่เข้าศึกษา โดยแบ่งเป็น ระดับประกาศนียบัตรวิชาชีพชั้นสูง ชั้นปีที่ 1 ระดับประกาศนียบัตรวิชาชีพชั้นสูง ชั้นปีที่ 2 ระดับปริญญาตรี (หลักสูตรต่อเนื่อง 2 ปี) ชั้นปีที่ 3 ระดับปริญญาตรี (หลักสูตรต่อเนื่อง 2 ปี) ชั้นปีที่ 4 ระดับปริญญาตรี (หลักสูตรต่อเนื่อง 3 ปี) ชั้นปีที่ 3 ระดับปริญญาตรี (หลักสูตรต่อเนื่อง 3 ปี) ชั้นปีที่ 4 ระดับปริญญาตรี (หลักสูตรต่อเนื่อง 3 ปี) ชั้นปีที่ 5 ระดับปริญญาตรี

(หลักสูตร 5 ปี) ชั้นปีที่ 1 ระดับปริญญาตรี (หลักสูตร 5 ปี) ชั้นปีที่ 2 ระดับปริญญาตรี (หลักสูตร 5 ปี) ชั้นปีที่ 3 และระดับปริญญาตรี (หลักสูตร 5 ปี) ชั้นปีที่ 4

17. การศึกษาวิชาด้านการอนุรักษ์สิ่งแวดล้อมศิลปกรรม ประเภทสถาปัตยกรรม หมายถึง การเรียนวิชาด้านการอนุรักษ์สิ่งแวดล้อมศิลปกรรม ประเภทสถาปัตยกรรม ของนักศึกษาคณะสถาปัตยกรรม มหาวิทยาลัยเทคโนโลยีราชมงคลอีสาน นครราชสีมา ภายในคณะสถาปัตยกรรม เช่น วิชาประวัติศาสตร์สถาปัตยกรรม วิชาสถาปัตยกรรมไทย เป็นต้น โดยแบ่งการศึกษาวิชาด้านสิ่งแวดล้อมออกเป็น 2 กลุ่มคือ กลุ่มไม่เคยเรียน กับ กลุ่มเคยเรียน

18. การอบรม/สัมมนาด้านการอนุรักษ์สิ่งแวดล้อมศิลปกรรม ประเภทสถาปัตยกรรม หมายถึง การได้รับการอบรมหรือสัมมนาด้านการอนุรักษ์สิ่งแวดล้อมศิลปกรรม ประเภทสถาปัตยกรรม ของนักศึกษาคณะสถาปัตยกรรม มหาวิทยาลัยเทคโนโลยีราชมงคลอีสาน นครราชสีมา เช่น การสัมมนาและประชุมวิชาการด้านการอนุรักษ์สิ่งแวดล้อมศิลปกรรม เป็นต้น โดยแบ่งการอบรม/สัมมนาสิ่งแวดล้อมออกเป็น 2 กลุ่มคือ กลุ่มไม่เคยอบรม กับ กลุ่มเคยอบรม

19. การทำกิจกรรมด้านการอนุรักษ์สิ่งแวดล้อมศิลปกรรม ประเภทสถาปัตยกรรม หมายถึง การทำกิจกรรมด้านการอนุรักษ์สิ่งแวดล้อมศิลปกรรมของนักศึกษาคณะสถาปัตยกรรม มหาวิทยาลัยเทคโนโลยีราชมงคลอีสาน นครราชสีมา เช่น การจัดนิทรรศการด้านสิ่งแวดล้อมศิลปกรรม หรือการเป็นสมาชิกกลุ่มหรือชมรมอนุรักษ์ เป็นต้น โดยแบ่งการทำกิจกรรมด้านการอนุรักษ์ออกเป็น 2 กลุ่มคือ กลุ่มไม่เคยทำกิจกรรม กับ กลุ่มเคยทำกิจกรรม

20. การรับรู้ข้อมูลข่าวสารด้านการอนุรักษ์สิ่งแวดล้อมศิลปกรรม ประเภทสถาปัตยกรรม หมายถึง ประเภทของสื่อ การรับรู้และความถี่ของการรับรู้ข่าวสารด้านสิ่งแวดล้อมศิลปกรรมต่างๆ ที่นักศึกษาคณะสถาปัตยกรรม มหาวิทยาลัยเทคโนโลยีราชมงคลอีสาน นครราชสีมา ได้รับรู้ โดยประเภทของสื่อแบ่งออกเป็น 6 กลุ่มคือ สื่อโทรทัศน์ สื่อวิทยุ หนังสือพิมพ์/นิตยสาร/วารสาร อินเทอร์เน็ต การสนทนาพูดคุย และอื่นๆ ส่วนการรับรู้แบ่งเป็น 2 กลุ่มคือ เคย หรือ ไม่เคยรับรู้ในช่วงปีที่ผ่านมา และความถี่ของการรับรู้แบ่งเป็น 2 กลุ่ม คือ มากกว่า 1 ครั้ง/สัปดาห์ หรือ น้อยกว่า 1 ครั้ง/สัปดาห์