

## บทที่ 5

### การออกแบบการแสดงผล

การออกแบบการแสดงผลของระบบสารสนเทศเพื่อการบริหารของสำนักงานสาธารณสุขอำเภอเวียงสา จังหวัดน่าน ได้แบ่งการออกแบบการแสดงผลของระบบ เพื่อติดต่อกับผู้ใช้ ประกอบด้วย 4 ส่วนต่อไปนี้

5.1 การออกแบบเมนู

5.2 การออกแบบเว็บไซต์

5.3 การออกแบบการจัดวางเนื้อหา

5.4 การออกแบบเพื่อเชื่อมโยงเว็บไซต์

#### 5.1 การออกแบบเมนู

1.ระบบ login , logout

2.ระบบ แสดง เพิ่ม บันทึก ปรับปรุง ข้อมูล

3.ระบบพิมพ์รายงาน

ในการออกแบบเว็บไซต์ผู้ศึกษาได้นำโปรแกรมบริหารจัดการเนื้อหาเว็บไซต์ คือ Mambo version 4.5.5 มาช่วยในการจัดทำหน้าเว็บไซต์(Home Page) และจัดระบบเนื้อหาของเว็บเพจ เช่น ระบบจัดการสมาชิก ระบบแจ้งข่าวประชาสัมพันธ์ ปฏิทินกิจกรรม ระบบกระดานถามตอบปัญหา รวมไปถึงเว็บลิงค์ต่างๆ ซึ่งในส่วนที่ต้องทำเพิ่มเติมคือการจัดทำเว็บเพจ ของระบบสารสนเทศเพื่อการของสำนักงานสาธารณสุขอำเภอเวียงสา จึงต้องมีการกำหนด ระบบ login และ logout ขึ้นมาอีกหนึ่งระบบ เพื่อใช้ในการบันทึกข้อมูลรายงานของระบบ โดยมีรายละเอียดแต่ละเมนูดังนี้

1.เมนู หน้าหลัก เชื่อมโยงไปยัง หน้าแรกของระบบ login ของผู้ใช้งานระบบ โดยผู้ใช้งาน ระบบจะต้องทำการป้อนรหัสผู้ใช้(username) และ รหัสผ่าน(Password)

2.เมนู เพิ่ม ปรับปรุง บันทึก ข้อมูล เชื่อมโยงไปยังหน้าแรก ของระบบ เพิ่ม ปรับปรุง บันทึก ข้อมูล เพื่อให้เจ้าหน้าที่สาธารณสุขที่เข้าสู่ระบบแล้ว ทำการ เพิ่ม ปรับปรุง บันทึก ข้อมูล

3.เมนู พิมพ์รายงาน เชื่อมโยงไปยัง หน้าเว็บเพจของการเลือกพิมพ์ รายงาน ที่ได้ บันทึกไว้ โดยแยกออกออกเป็น 2 ส่วน คือ เลือกพิมพ์รายงานสรุปข้อมูลทั่วไป เลือกพิมพ์สรุปรายงาน

- 4.เมนู ออกจากระบบ ใช้ออกจากระบบเมื่อผู้ใช้งานระบบคลิกเมนูนี้ระบบจะเชื่อมโยงไปยังหน้าแรกของระบบ สารสนเทศเพื่อการบริหารของสำนักงานสาธารณสุขอำเภอเวียงสา โดยผู้ใช้งานไม่สามารถเข้าระบบได้ จนกว่าผู้ใช้งานจะป้อน รหัสผู้ใช้งาน(username) และ รหัสผ่าน (Password) เพื่อกลับสู่ระบบอีกครั้ง
- 5.เมนู ผู้ดูแลระบบ เชื่อมโยงไปยังหน้าแรกของผู้ดูแลระบบระบบ เป็นเมนู เฉพาะของผู้ดูแลระบบเท่านั้น เพื่อให้ผู้ดูแลระบบ เข้าไปเพิ่ม ปรับปรุง ข้อมูลผู้ใช้งานระบบ

## 5.2 การออกแบบเว็บไซต์

จากการออกแบบเมนูและระบบย่อย ทำให้ทราบว่าระบบสารสนเทศเพื่อการบริหารของสำนักงานสาธารณสุขอำเภอเวียงสา จังหวัดน่าน จะต้องมีเว็บเพจอะไรบ้าง ซึ่งมีดังนี้

- 1.ระบบ Login แยกการทำงานออกเป็น 2 ส่วน คือ ส่วนของเจ้าหน้าที่สาธารณสุข(ผู้ใช้งานระบบ) และส่วนของผู้ดูแลระบบ โดยเว็บเพจที่ใช้เป็นแบบฟอร์มของการ Login จะเป็นเว็บเพจเดียวกัน แต่เว็บเพจหลังการ Login ของผู้ใช้งานระบบ และ ผู้ดูแลระบบจะต่างกัน เนื่องจากสิทธิการใช้งานที่ต่างกัน

- 2.ระบบ Logout จะสร้างระบบอยู่ในหน้าเดียวกัน แบบฟอร์ม ระบบ แสดง เพิ่ม บันทึก ปรับปรุง ข้อมูล และ แบบฟอร์ม ระบบพิมพ์รายงาน

- 3.ระบบ แสดง เพิ่ม บันทึก ปรับปรุง ข้อมูล เป็นเว็บเพจในส่วนของผู้ใช้งานระบบ(users) เพื่อใช้ในการบันทึก ข้อมูล โดยแบ่งออกเป็น 2 ส่วน คือ บันทึกปรับปรุงข้อมูลทั่วไปของสถานีนอนามัย ข้อมูลการดำเนินงานด้านสาธารณสุขประจำงวด

- 4.ระบบพิมพ์รายงาน เป็นเว็บเพจในส่วนของผู้บริหาร ผู้ใช้งานระบบ และผู้ดูแลระบบ ได้เข้าไปเลือกพิมพ์รายงาน โดย รายงานได้แยกเป็น 2 ส่วน

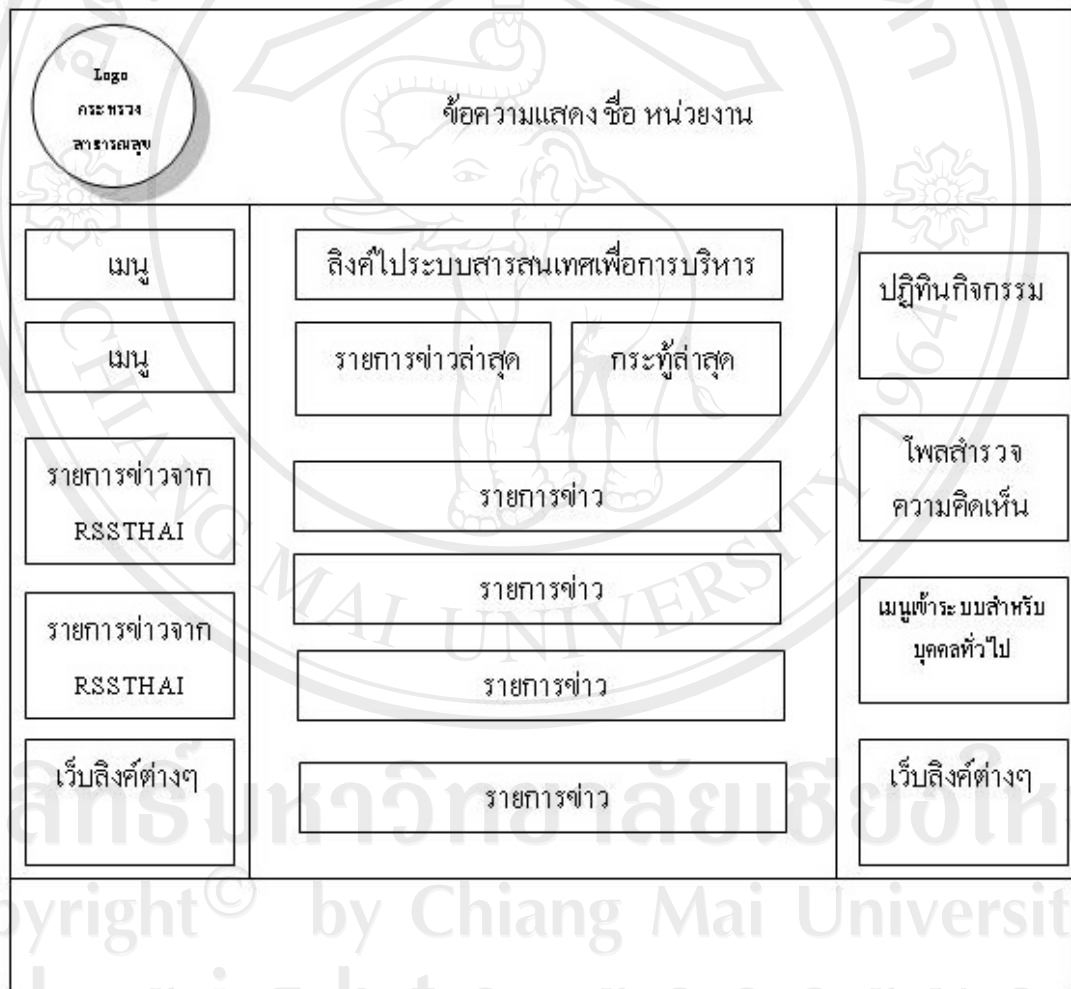
- สรุปรายงานข้อมูลทั่วไป แยกเป็น รายงานนोनามัย แยกรายตำบล และในภาพรวมของอำเภอ

- สรุปข้อมูลด้านการดำเนินงานด้านสาธารณสุขประจำงวด แยกเป็น รายงานนोनามัย แยกรายตำบล และในภาพรวมของอำเภอ

### 5.3 การออกแบบการจัดวางเนื้อหา

จากรายการเว็บเพจที่ระบุไว้ ผู้ศึกษาได้นำมาออกแบบส่วนติดต่อกับผู้ใช้ (User Interface) หรือ การออกแบบจอภาพ ของแต่ละเว็บเพจ จะจัดวางเนื้อหา องค์ประกอบต่าง ๆ ของระบบ ไว้ ตำแหน่งใดบ้าง โดยระบบระบบสารสนเทศเพื่อการบริหารของสำนักงานสาธารณสุขอำเภอเวียงสา สามารถแบ่งรูปแบบของการจัดวางหน้าหลักของเว็บไซต์ ได้ดังนี้

#### 1. หน้าหลักของเว็บไซต์



รูป 5.1 แสดงหน้าหลักของเว็บไซต์ของสำนักงานสาธารณสุขอำเภอเวียงสา

จากรูป 5.1 แสดงหน้าหลักของเว็บไซต์ประจำสำนักงานสาธารณสุขอำเภอเวียงสาซึ่งประกอบด้วยเมนูและระบบต่าง ๆ ที่สำคัญดังนี้

- 1.เมนูหลักของเว็บไซต์
- 2.เมนูลิงค์ไปยังระบบสารสนเทศและการบริหารของสำนักงานสาธารณสุขอำเภอเวียงสา
- 3.รายการข่าวที่ลิงค์มาจาก Rsssthai ประกอบด้วย ข่าวทั่วไป ข่าวไอที ข่าวต่างประเทศ ข่าวสุขภาพ
- 4.เมนูเว็บลิงค์ ประกอบด้วย เว็บลิงค์ โทรทัศน์ หนังสือพิมพ์ เว็บลิงค์ที่น่าสนใจ
- 5.ปฏิทินกิจกรรมของสำนักงานสาธารณสุขอำเภอเวียงสา
- 6.โพลสำรวจความคิดเห็น
- 7.เมนู Login เข้าสู่ระบบของเว็บไซต์สำหรับบุคคลทั่วไป

## 2.หน้าจอ ผู้ใช้ Login เข้า สู่ระบบ

|   |  |
|---|--|
|  <p>Logo<br/>กระทรวง<br/>สาธารณสุข</p> | <p>ข้อความแสดง ชื่อของระบบ ชื่อ หน่วยงาน</p> |
| <p>แบบฟอร์มที่ใช้<br/>ในการ Login</p>   | <p>ข้อความแสดงวัตถุประสงค์ของระบบ</p>        |
| <p>การติดต่อ และที่ตั้งหน่วยงาน</p>   |  |

รูป 5.2 แสดงหน้าจอหลักสำหรับผู้ใช้งาน Login เข้า สู่ระบบ

จากรูป 5.2 แสดงหน้าจอหลักสำหรับผู้ใช้งาน Loginเข้าสู่ระบบ ซึ่งประกอบไปด้วยแบบฟอร์มที่ใช้ในการ Login ผู้ใช้จะต้อง กรอก ชื่อผู้ใช้และรหัสผ่านจึงจะสามารถเข้าไปใช้งานระบบได้ และในหน้าเว็บเพจยังแสดงวัตถุประสงค์ของการจัดทำระบบสารสนเทศเพื่อการบริหาร รวมไปถึง การติดต่อและที่ตั้งหน่วยงาน

### 3.หน้าจอหลักสำหรับผู้ดูแลระบบ

Logo  
กระทรวง  
สาธารณสุข

รายชื่อความเสถียร ชื่อของระบบ ชื่อหน่วยงาน

ชื่อผู้ Login เข้า  
ใช้งานระบบ

เมนูผู้ดูแล ระบบ

เมนูผู้ดูแล ระบบ

เมนูผู้ดูแล ระบบ

ออกจากระบบ

รายละเอียดของรายการนั้น ๆ

รูป 5.3 แสดงหน้าจอหลักสำหรับผู้ดูแลระบบ

จากรูป 5.3 แสดงหน้าจอหลักสำหรับผู้ดูแลระบบ เพื่อใช้ในการกำหนดชื่อผู้ใช้ รหัสผ่านของผู้ใช้งาน ซึ่งจะประกอบไปด้วย เมนู เพิ่มผู้ใช้งาน ปรับปรุง ลบผู้ใช้งาน และเมนูออกจากระบบ

#### 4. หน้าจอของผู้ใช้งานระบบ (Users)



รูป 5.4 แสดงหน้าจอผู้ใช้งานระบบ

จากรูป 5.4 แสดงหน้าจอผู้ใช้งานระบบเข้ามาเลือกที่จะ เพิ่ม บันทึก ปรับปรุง ข้อมูล ต่างๆ ตามที่ระบบกำหนดไว้ ซึ่งประกอบไปด้วยเมนูต่าง ๆ ดังนี้

1. ชื่อผู้ใช้งานระบบในขณะนั้น
2. เมนูผู้ใช้งานระบบ แสดง เมนู เพิ่ม บันทึก ปรับปรุง ข้อมูล
3. คู่มือการใช้งานระบบ
4. เมนูหน้าหลัก ซึ่งจะเชื่อมโยงไปยังหน้าหลักของผู้ใช้งานระบบ
5. เมื่อกออกจากระบบซึ่งจะเชื่อมโยงไปยังหน้าหลักที่ใช้ในการ Login เข้าสู่ระบบ

## 5. หน้าจอหลักการบันทึกข้อมูล

|   |  |
|---|--|
| Logo<br>กระทรวง<br>สาธารณสุข  | ชื่อความแสดง ชื่อของระบบ ชื่อ หน่วยงาน<br>ชื่อผู้ Login เข้าใช้งานระบบ |
| เมนูผู้ใช้งานระบบ<br>เมนูผู้ใช้งานระบบ<br>คู่มือการใช้งาน<br>ออกจากระบบ | แบบฟอร์มกรอกรายงานของระบบ<br>บันทึก      ยกเลิก                        |
| การติดต่อ และที่ตั้งหน่วยงาน  |  |

รูป 5.5 แสดงหน้าจอหลักการบันทึกข้อมูล

จากรูป 5.5 แสดงหน้าจอหลักการบันทึกข้อมูลสำหรับผู้ใช้งานระบบ กรอก ข้อมูล ซึ่งจะแสดง ชื่อของข้อมูล และแบบฟอร์ม ที่ใช้ในการกรอกข้อมูล ได้แยกเป็น 2 ส่วน ประกอบด้วยรายการต่าง ๆ ดังนี้


1. ข้อมูลทั่วไปของสถานีนอนามัย
  - 1.1 ข้อมูลที่ตั้งสถานีนอนามัย
  - 1.2 ข้อมูลบุคลากรสาธารณสุข
  - 1.3 ข้อมูลประชากร
  - 1.4 ข้อมูลหน่วยงานที่รับผิดชอบ



## 2. ข้อมูลการดำเนินงานด้านสาธารณสุข

- 2.1 ข้อมูลสิทธิการรักษาพยาบาลตามหลักประกันสุขภาพ
- 2.2 ข้อมูลสถิติชีพของประชากร
- 2.3 ข้อมูลงานวางแผนครอบครัว
- 2.4 ข้อมูลงานอนามัยแม่และเด็ก
- 2.5 ข้อมูลงานโภชนาการ เด็ก 0-72 เดือน
- 2.6 ข้อมูลงานทันตสาธารณสุข
- 2.7 ข้อมูลจำนวนผู้ป่วยโรคไม่ติดต่อ
- 2.8 ข้อมูลงานสร้างเสริมภูมิคุ้มกัน โรคเด็กอายุต่ำกว่า 1 ปี
- 2.9 ข้อมูลอัตราป่วยตายด้วยโรคที่สำคัญ
- 2.10 ข้อมูลการขาดสารไอโอดีน

## 6. หน้าจอสรุปรายงาน

|   |   |
|---|---|
|  <p>Logo<br/>กระทรวง<br/>สาธารณสุข</p> | <p>ชื่อความแสดง ชื่อของระบบ ชื่อ หน่วยงาน</p> <p>ชื่อผู้ใช้งาน ระบบ</p> |
| <p>เมนูผู้ใช้งานระบบ</p>  | <p>แบบฟอร์มสรุปรายงานของระบบ</p>  |
| <p>เมนูผู้ใช้งานระบบ</p>  | <p>แบบฟอร์มสรุปรายงานของระบบ</p>  |
| <p>คู่มือผู้ใช้งานระบบ</p>  | <p>พิมพ์รายงาน</p>  |
| <p>ออกจาก ระบบ</p>  | <p>พิมพ์รายงาน</p>  |
| <p>การติดต่อ และที่ตั้งหน่วยงาน</p>   |   |

รูป 5.6 แสดงหน้าจอสรุปรายงาน

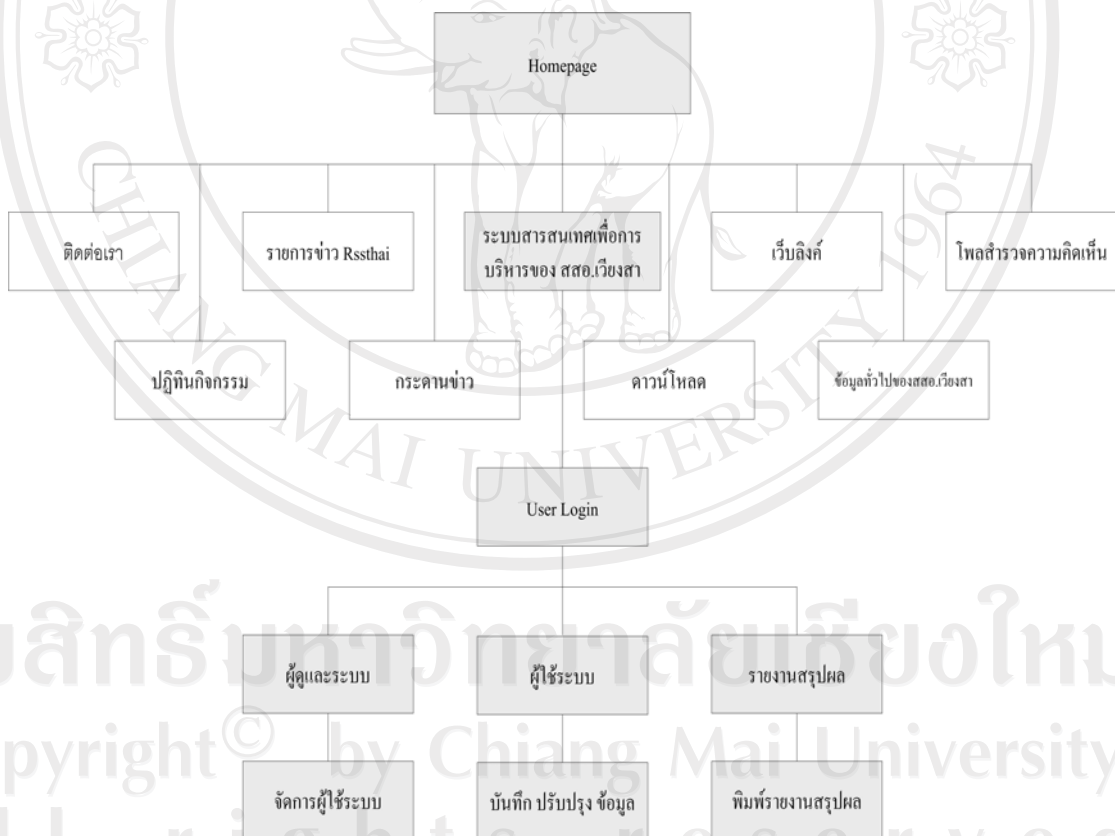


จากรูป 5.6 แสดงหน้าจอสรุปรายงานเพื่อให้ ผู้ใช้เข้ามา ดูสรุปรายการข้อมูลที่ได้บันทึกไว้ในแบบฟอร์มบันทึกข้อมูล ซึ่งประกอบไปด้วย

- 1.แบบฟอร์มการสรุปรายงานข้อมูลทั่วไปของสถานีนอนามัย
- 2.สรุปรายงานข้อมูลประจำงวด
- 3.เมนู พิมพ์รายงาน ที่ต้องการ

#### 5.4 การออกแบบเพื่อเชื่อมโยงเว็บไซต์

เมื่อได้ออกแบบส่วนติดต่อกับผู้ใช้ของแต่ละเว็บเพจแล้ว และส่วนของแต่ละเว็บเพจจะต้องสามารถเชื่อมโยงถึงกันได้ ทางผู้ศึกษาจึงได้ออกแบบการเชื่อมโยงเว็บเพจทั้งหมดของระบบสารสนเทศเพื่อการบริหารของสำนักงานสาธารณสุขเวียงสา จังหวัดน่าน ดังรูป 5.7



รูป 5.7 แสดงโครงสร้างของเว็บไซต์และการเชื่อมโยงเว็บเพจในเว็บไซต์ของสำนักงานสาธารณสุขอำเภอเวียงสา

จากรูป 5.7 แสดงถึงโครงสร้างของเว็บไซต์และการเชื่อมโยงเว็บเพจในเว็บไซต์ของสำนักงานสาธารณสุขอำเภอเวียงสา โดยผู้ศึกษาได้สร้างเมนู เพื่อลิงก์ไปยัง ระบบสารสนเทศเพื่อการบริหาร ซึ่งประกอบด้วยหน้าจอต่ไปนี้

1. หน้าจอภาพของผู้ดูแลระบบ
2. หน้าจอภาพจัดการผู้ใช้ระบบ
3. หน้าจอภาพของผู้ใช้
4. หน้าจอภาพ บันทึก ปรับปรุง ข้อมูล
5. หน้าจอภาพรายงานสรุปผล

The logo of Chiang Mai University is a circular emblem. It features a central figure of an elephant standing and facing left. Above the elephant's head is a traditional Thai symbol, a 'phra' (a flame-like symbol). The emblem is surrounded by a circular border containing the university's name in Thai script at the top and 'CHIANG MAI UNIVERSITY 1964' in English at the bottom. There are also decorative floral motifs on the sides.

ลิขสิทธิ์มหาวิทยาลัยเชียงใหม่  
Copyright© by Chiang Mai University  
All rights reserved