

บทที่ 1

บทนำ

1.1 ความสำคัญของปัญหา

การเพิ่มขึ้นของหนี้ภาคครัวเรือนเป็นประเด็นทางเศรษฐกิจที่ได้รับความสนใจอย่างแพร่หลาย โดยหลายฝ่ายมีความกังวลเกี่ยวกับการขยายตัวอย่างรวดเร็วของหนี้ภาคครัวเรือนไทยในรัฐบาล พ.ต.ท.ดร.ทักษิณ ชินวัตร โดยใช้นโยบายประชานิยมต่างๆ แต่จริงๆ แล้วหนี้ภาคครัวเรือนได้เพิ่มขึ้นมาตั้งแต่ก่อนช่วงวิกฤตเศรษฐกิจปี 2540 แล้ว โดยในปี 2539 ซึ่งเป็นปีที่มีการเจริญเติบโตทางเศรษฐกิจสูงถึงร้อยละ 5.88 มีอัตราการขยายตัวของสินเชื่อในประเทศถึงร้อยละ 13.9 รายได้เฉลี่ยของครัวเรือนมีการเติบโตร้อยละ 14.20 แต่ยังไม่น้อยกว่าการเติบโตของหนี้เฉลี่ยของครัวเรือนที่มีอัตราถึงร้อยละ 28.70¹ (ดูตารางที่ 1.1 และภาพที่ 1.1)

การที่ประเทศไทยต้องประสบกับภาวะวิกฤตเศรษฐกิจในปี 2540 รัฐบาลประกาศปรับอัตราแลกเปลี่ยนจากระบบตะกร้าเงินมาเป็นแบบลอยตัวแบบมีการจัดการ (Managed Float) ในวันที่ 2 กรกฎาคม 2540 ทำให้เกิดความชบเซาทางเศรษฐกิจและการลงทุนอย่างรุนแรง เป็นผลให้ในปีต่อมา 2541 อัตราการเจริญเติบโตทางเศรษฐกิจลดลงจนติดลบถึงร้อยละ 10.50 การขยายตัวของสินเชื่อในประเทศติดลบร้อยละ 1.2 ทำให้อัตราการเติบโตของรายได้เฉลี่ยครัวเรือนลดลงเหลือร้อยละ 7.70 หนี้ภาคครัวเรือนที่มีแนวโน้มขยายตัวในช่วงที่เศรษฐกิจอยู่ในภาวะขาขึ้นได้ลดลงเกือบครึ่งหนึ่งของอัตราการเติบโตหนี้ภาคครัวเรือนในปี 2539 ทำให้อัตราการเติบโตร้อยละ 15.80 แต่ยังมีอัตราที่สูงกว่าการเติบโตของรายได้เฉลี่ยของครัวเรือน

เมื่อเศรษฐกิจเริ่มฟื้นตัว อัตราการเติบโตทางเศรษฐกิจเริ่มเป็นบวก โดยในปี 2545 มีอัตราการเติบโตร้อยละ 5.30 สินเชื่อในประเทศเริ่มขยายตัวตามมาเช่นกันในอัตราร้อยละ 7.8 อัตราการเติบโตของทั้งรายได้ภาคครัวเรือนและหนี้ภาคครัวเรือนได้เพิ่มขึ้นจากเดิมเป็นร้อยละ 12.70 และ 20.80 ตามลำดับ และข้อมูลจากโครงการสำรวจภาวะเศรษฐกิจและสังคมของครัวเรือนโดยสำนักงานสถิติแห่งชาติ ปี 2547 พบว่าหนี้เฉลี่ยต่อครัวเรือนของไทยเพิ่มขึ้นเป็น

¹ เทียบกับข้อมูลการสำรวจสภาวะเศรษฐกิจและสังคมของครัวเรือนครั้งที่แล้ว คือปี 2537 แล้วหาอัตราการเติบโตต่อปี

ตารางที่ 1.1

ข้อมูลทางเศรษฐกิจ และระดับหนี้ครัวเรือน ของประเทศไทย ปี 2537-2547

ปี	2537	2539	2541	2543	2545	2547
- อัตราการเจริญเติบโตทางเศรษฐกิจ (ร้อยละ)	8.95	5.88	-10.50	4.80	5.30	6.20
- ดุลบัญชีเดินสะพัด (พันล้านดอลลาร์ สรอ.)	-7.8	-14.3	14.3	9.3	7.0	6.9
- การเปลี่ยนแปลงสินเชื่อในประเทศ (ร้อยละ)	28.9	13.9	-1.2	-7.4	7.8	6.3
- อัตราดอกเบี้ย MLR ณ สิ้นปี ^{/1} (ร้อยละ)	11.75	13.00- 13.25	11.50- 12.00	7.50- 8.25	6.50- 7.00	5.50- 5.75
- รายได้เฉลี่ย/ครัวเรือน/ปี (บาท)	99,144	129,348	149,904	145,800	164,832	179,556
- อัตราการเปลี่ยนแปลงรายได้ ครัวเรือน (ร้อยละ)		14.20	7.70	-4.50	12.70	4.40
- หนี้เฉลี่ย/ครัวเรือน (บาท)	31,387	52,001	69,674	68,405	82,485	104,571
- อัตราการเปลี่ยนแปลงหนี้ครัวเรือน (ร้อยละ)		28.70	15.80	-4.60	20.80	12.60
- สัดส่วนหนี้ต่อรายได้ของครัวเรือนทั้ง ประเทศ (เท่า)	0.25 ^{/2}	0.31	0.39	0.44	0.44	0.56 ^{/2}
- สัดส่วนหนี้ต่อรายได้ของครัวเรือน เฉพาะครัวเรือนที่มีหนี้ (เท่า)	0.60 ^{/2}	0.64	0.71	0.77	0.71	0.84 ^{/2}

ที่มา : ธนาคารแห่งประเทศไทย

สำนักงานสถิติแห่งชาติ

สำนักงานคณะกรรมการพัฒนาการเศรษฐกิจและสังคมแห่งชาติ

หมายเหตุ : /1 ข้อมูลจากธนาคารพาณิชย์ใหญ่ 5 แห่ง

/2 จากการคำนวณ

104,571 บาทต่อครัวเรือน หรือ 0.56 เท่าของรายได้ทั้งปี และหากพิจารณาเฉพาะครัวเรือนที่มีหนี้ พบว่าหนี้เฉลี่ยต่อครัวเรือนอยู่ที่ 157,439 บาทต่อครัวเรือน หรือ 0.84 เท่าของรายได้ ซึ่งเพิ่มขึ้นอย่างมากกว่าก่อนช่วงวิกฤตเศรษฐกิจ โดยเมื่อเทียบกับหนี้ครัวเรือนในปี 2539 ซึ่งมีหนี้เฉลี่ยต่อครัวเรือนเพียง 52,001 บาทต่อครัวเรือน หรือ 0.31 เท่าของรายได้ และสำหรับครัวเรือนที่มีหนี้เท่ากับ 105,623 บาทต่อครัวเรือน หรือ 0.64 เท่าของรายได้เท่านั้น (ดูตารางที่ 1.1)

การขยายตัวของหนี้ภาคครัวเรือดังกล่าวเป็นผลมาจากอัตราดอกเบี้ยที่อยู่ในระดับต่ำอย่างต่อเนื่อง ซึ่งแม้จะไม่ได้กระตุ้นการลงทุน แต่ก็มีผลกระทบต่อการบริโภคของประชาชน โดยเฉพาะเมื่อสถาบันการเงินเกือบทุกรายต่างหันมาให้ความสนใจกับการปล่อยสินเชื่อให้แก่ผู้ประกอบการ การขยายตัวของเศรษฐกิจซึ่งได้สร้างความเชื่อมั่นให้แก่ผู้บริโภค และโอกาสเข้าถึงแหล่งเงินทุนที่เพิ่มขึ้น เนื่องจากรัฐได้ออกมาตรการต่างๆ เพื่อให้การบริโภคเป็นตัวกระตุ้นเศรษฐกิจให้ฟื้นขึ้นดังเดิม เช่น กองทุนหมู่บ้าน ธนาคารประชาชน การพักหนี้ให้เกษตรกรของธนาคารเพื่อการเกษตรและสหกรณ์การเกษตร นอกจากนี้รัฐยังได้กระตุ้นความต้องการของผู้บริโภคโดยใช้มาตรการด้านอื่นๆ เช่น มาตรการทางภาษี โดยได้ยกเว้นภาษีสำหรับเงินได้สุทธิของบุคคลธรรมดา 50,000 บาทแรก การกระตุ้นตลาดอสังหาริมทรัพย์โดยลดภาษีธุรกิจเฉพาะ และลดค่าธรรมเนียมการโอนที่ดิน อนุญาตให้นำดอกเบี้ยจ่ายสำหรับซื้อบ้านหลังแรกมาเป็นค่าลดหย่อนสำหรับภาษีเงินได้บุคคลธรรมดา ซึ่งปัจจัยที่กล่าวมาล้วนสนับสนุนการขยายตัวของหนี้ภาคครัวเรือน (Yunyong Thaicharoen, Kiatipong Ariyapruchya and Thitima Chuched, 2004, p. 1-15)

โดยหลักการแล้วการเพิ่มขึ้นของหนี้ภาคครัวเรือนไม่จำเป็นต้องเป็นปัญหาเสมอไป เพราะเป็นสิ่งที่สะท้อนในบางช่วงของครัวเรือนที่ต้องการใช้สินเชื่อเพื่อรักษาระดับการใช้จ่ายไม่ให้ความผันผวนมากเกินไป และการก่อหนี้ในตัวของมันเองไม่ใช่สิ่งที่เสียหายอะไร ตราบใดที่อัตราการก่อหนี้ไม่อยู่ในระดับที่สูงเกินไป อย่างน้อยก็ไม่สูงเกินกว่าอัตราการขยายตัวของรายได้ ซึ่งหมายความว่าลักษณะการลงทูนนั้นจะต้องให้ผลตอบแทนมากพอ (อัมมาร สยามวาลา , 2546, น. 5-6)

แต่ระดับหนี้ครัวเรือนในระดับที่สูงอย่างต่อเนื่อง และมีอัตราการขยายตัวของหนี้ครัวเรือนที่สูงกว่าการขยายตัวของรายได้ของครัวเรือนในช่วงที่ผ่านมา ทำให้หลายฝ่ายเกิดความกังวลว่าหนี้ครัวเรือนที่สูงขึ้นนี้จะนำไปสู่ปัญหาต่อสถานะเศรษฐกิจในอนาคตได้ เนื่องจากครัวเรือนเป็นหน่วยทางเศรษฐกิจที่มีจำนวนมากและเป็นหน่วยที่มีผลต่อการตัดสินใจที่สำคัญมากที่สุด ซึ่งมีใช้รัฐบาล รัฐวิสาหกิจ หรือบริษัทข้ามชาติ แต่เป็นหน่วยของครัวเรือน การตัดสินใจของครัวเรือนจึงมีผลกว้างไกล และส่งผลต่อระบบเศรษฐกิจได้กว้างขวาง (อภิชาติ พันธเสน, กิตติ ลิ้มสกุล และคณะ, 2537, น. 27)

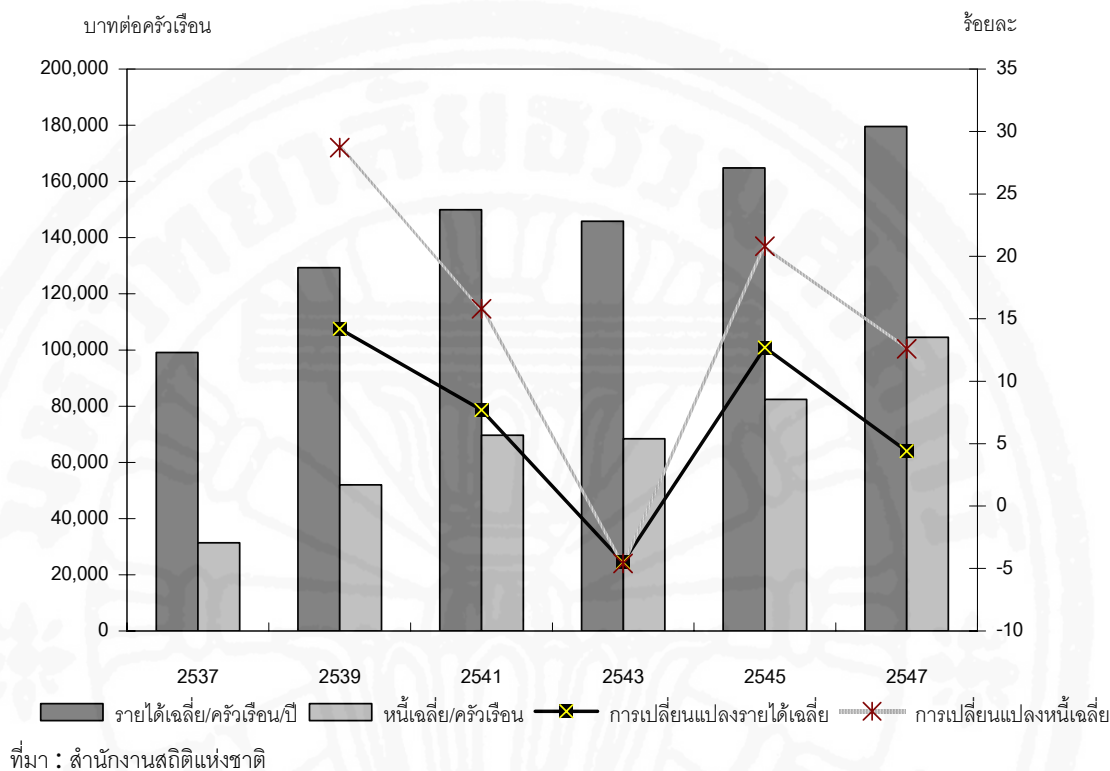
หนี้ภาคครัวเรือนจึงมีผลทั้งต่อเสถียรภาพของระบบสถาบันการเงิน เศรษฐกิจมหภาค สังคม และมีผลต่อการดำเนินนโยบายที่เหมาะสมของผู้วางนโยบาย ในส่วนของครัวเรือนเองนั้น การเพิ่มขึ้นของระดับหนี้ต่อรายได้ของครัวเรือน จะทำให้ครัวเรือนมีความอ่อนไหว (sensitive) มากขึ้นต่อปัจจัยเสี่ยงต่างๆ เช่น การลดลงของรายได้ การว่างงาน และการเพิ่มขึ้นของอัตราดอกเบี้ย ซึ่งจะทำให้เกิดความอ่อนไหวในการบริโภค การออมของครัวเรือนได้

นอกจากนี้การเพิ่มขึ้นของระดับหนี้ภาคครัวเรือน ยังเป็นตัวที่ช่วยขยายภาวะผันผวนของตัวแปรอื่นๆ ให้มีอิทธิพลมากขึ้น เช่น ระดับอัตราดอกเบี้ยที่สูงขึ้นย่อมมีผลต่อเศรษฐกิจที่มีระดับหนี้ภาคครัวเรือนมากกว่า เศรษฐกิจที่มีระดับหนี้ภาคครัวเรือนน้อยกว่า หรือแม้แต่การดำเนินนโยบายทางการเงินก็ต้องตระหนักถึงประสิทธิภาพของนโยบายที่มากขึ้นเมื่อระดับหนี้ภาคครัวเรือนสูงขึ้น

ดังนั้น การศึกษาถึงปัจจัยที่กำหนดพฤติกรรมการก่อหนี้ของครัวเรือนและการกระจายตัวของหนี้ตามลักษณะทางเศรษฐกิจ และประชากรของครัวเรือนในประเทศไทยทั้งในช่วงก่อนและหลังวิกฤตเศรษฐกิจ จะทำให้เกิดความเข้าใจพฤติกรรมการก่อหนี้ของครัวเรือนได้มากยิ่งขึ้น เพื่อนำไปใช้ในการกำกับ ดูแล หนี้ภาคครัวเรือนไม่ให้สูงเกินไป หรือใช้เป็นแนวทางเพื่อหามาตรการแก้ไขหากเกิดปัญหาหนี้ภาคครัวเรือนในประเทศไทย

สำนักหอสมุด

ภาพที่ 1.1
ระดับรายได้และหนี้ภาคครัวเรือน ของประเทศไทย ปี 2537-2547



1.2 วัตถุประสงค์ของการศึกษา

1. ศึกษาปัจจัยที่สำคัญทั้งทางด้านเศรษฐกิจ และประชากร ที่กำหนดความเป็นไปได้ที่ครัวเรือนจะเป็นหนี้ช่วงก่อนและหลังวิกฤตเศรษฐกิจในประเทศไทย จำแนกตามอาชีพหลักของครัวเรือน
2. ศึกษาปัจจัยที่กำหนดพฤติกรรมก่อหนี้ของครัวเรือนที่มีหนี้ช่วงก่อนและหลังวิกฤตเศรษฐกิจ จำแนกตามอาชีพหลักของครัวเรือน และแยกตามแหล่งสินเชื่อในระบบ นอกกระบบ และทั้งในระบบและนอกกระบบ
3. ศึกษาการกระจายตัวของหนี้ภาคครัวเรือนตามลักษณะทางเศรษฐกิจ และประชากร จำแนกตามอาชีพหลักของครัวเรือน

1.3 ขอบเขตการศึกษา

ในการศึกษาเปรียบเทียบพฤติกรรมการก่อก่อนนี้ภาคครัวเรือนช่วงก่อนและหลังวิกฤตเศรษฐกิจ ได้กำหนดขอบเขตการศึกษาโดยให้ปี 2537 เป็นตัวแทนปีก่อนเกิดวิกฤตเศรษฐกิจ เนื่องจากปี 2537 ห่างจากปีที่เกิดวิกฤตเศรษฐกิจคือปี 2540 พอสมควร หากใช้ข้อมูลปีอื่น คือปี 2539 อาจจะทำให้ลักษณะของครัวเรือนสะท้อนถึงวิกฤตเศรษฐกิจที่เกิดขึ้นแล้ว เนื่องจากใกล้กับปี 2540 และปลายปี 2539 ได้เริ่มเกิดปัญหาเศรษฐกิจขึ้นบ้าง โดยปี 2539 อัตราการเจริญเติบโตทางเศรษฐกิจได้ลดลงเหลือร้อยละ 5.88 อัตราการเปลี่ยนแปลงสินเชื่อในประเทศลดลงจากปี 2537 เหลือร้อยละ 13.9 สำหรับตัวแทนปีหลังวิกฤตเศรษฐกิจในประเทศไทย ใช้ข้อมูลปี 2541 2545 และ 2547 (ปีที่มีข้อมูลล่าสุด) เป็นตัวแทน

1.4 วิธีการศึกษา

การศึกษาเปรียบเทียบพฤติกรรมการก่อก่อนนี้ภาคครัวเรือนช่วงก่อนและหลังวิกฤต ในครั้งนี้อาศัยข้อมูลทุติยภูมิ (Secondary Data) ซึ่งเป็นข้อมูลแบบภาคตัดขวาง (Cross Section Data) และได้ปรับข้อมูลที่เป็นตัวเงินให้อยู่ในรูปที่แท้จริง (real term) ด้วยดัชนีราคาผู้บริโภคทั่วไป ปีฐาน 2545 แล้วนำข้อมูลมาวิเคราะห์ด้วยวิธี 2 วิธี คือ

การวิเคราะห์เชิงปริมาณ (Quantitative Method) โดยสร้างแบบจำลองทางเศรษฐมิติ เพื่อหาปัจจัยที่กำหนดพฤติกรรมการก่อก่อนนี้ภาคครัวเรือนในประเทศไทยซึ่งจะทำการศึกษาจำแนกตามอาชีพหลักของครัวเรือน 4 อาชีพหลัก ในการศึกษาอาศัยทฤษฎีรายได้ถาวร (Permanent Income Theory of Consumption) และทฤษฎีวัฏจักรชีวิต (Life Cycle Theory of Consumption) และงานศึกษาในอดีตมาประยุกต์สร้างแบบจำลองพฤติกรรมการก่อก่อนนี้ภาคครัวเรือน การศึกษาเริ่มจากศึกษาปัจจัยที่กำหนดความเป็นไปได้ที่ครัวเรือนจะเป็นหนี้ จำแนกตามอาชีพหลักของครัวเรือน ด้วยจำลองแบบ Logit Model ขึ้นมา แล้วจึงใช้วิธี Chow test เพื่อทดสอบความแตกต่างของปัจจัยที่กำหนดความเป็นไปได้ที่ครัวเรือนจะเป็นหนี้ในช่วงก่อนและหลังวิกฤตเศรษฐกิจ จากนั้นศึกษาเฉพาะครัวเรือนที่เป็นหนี้ ด้วยการสร้างสมการถดถอยเชิงพหุ (Multiple Regression) และประมาณค่าทางเศรษฐมิติ โดยใช้วิธีกำลังสองน้อยที่สุด (Ordinary Least Square) แล้วจึงใช้วิธี Chow test ในการทดสอบความแตกต่างของพฤติกรรมการก่อก่อนนี้ภาคครัวเรือนจำแนกตามอาชีพหลักของครัวเรือน จากนั้นจะแยกศึกษาครัวเรือนที่มีหนี้แบ่งเป็น 3 ประเภทแหล่งสินเชื่อ ได้แก่ ครัวเรือนที่มี

หนี้ในระบบ นอกระบบ และมีหนี้จากทั้งสองแหล่ง เพื่อศึกษาพฤติกรรมการก่อหนี้ สำหรับการประมาณผลทางสถิติทำโดยใช้โปรแกรมสำเร็จรูป SPSS/PC และ stata

ในอีกส่วนหนึ่งเป็นการวิเคราะห์เชิงพรรณนา (Descriptive Method) ซึ่งเป็นการวิเคราะห์ข้อมูลเบื้องต้นเพื่อให้เห็นภาพทั่วไปของหนี้ภาคครัวเรือนในประเทศไทย โดยศึกษาการก่อหนี้ของครัวเรือน และการกระจายตัวของหนี้ภาคครัวเรือนตามลักษณะทางเศรษฐกิจ และประชากร แยกตามอาชีพหลักของครัวเรือน เช่น การกระจายตัวของหนี้ตามรายได้ ตามอายุของหัวหน้าครัวเรือน เป็นต้น

1.5 ข้อมูลและแหล่งข้อมูลที่ใช้ในการศึกษา

ข้อมูลที่ใช้ในการศึกษาคั้งนี้ เป็นข้อมูลทุติยภูมิ (Secondary Data) โดยข้อมูลหลักที่ใช้เป็นข้อมูลที่บอกถึงลักษณะทางเศรษฐกิจ ลักษณะทางประชากร และภาระหนี้ของครัวเรือนทั่วประเทศ ซึ่งเป็นข้อมูลแบบภาคตัดขวาง (Cross Section Data) ที่ได้จากโครงการสำรวจภาวะเศรษฐกิจและสังคมของครัวเรือนปี 2537 2541 2545 และปี 2547 ที่วราชนาฎจักร ของสำนักงานสถิติแห่งชาติ นอกจากนี้ยังใช้ข้อมูลเกี่ยวกับสถานะเศรษฐกิจของประเทศไทยในช่วงเวลาต่างๆ ซึ่งข้อมูลเหล่านี้ได้จากการรวบรวมจากแหล่งต่างๆ ได้แก่ ธนาคารแห่งประเทศไทย สำนักงานสถิติแห่งชาติ สำนักงานคณะกรรมการพัฒนาการเศรษฐกิจและสังคมแห่งชาติ กระทรวงการคลัง ธนาคารออมสิน ธนาคารเพื่อการเกษตรและสหกรณ์การเกษตร ห้างสมุดมหาวิทยาลัยธรรมศาสตร์ และจากเว็บไซต์ต่างๆ