

บทที่ 4

ผลการศึกษา

การเสนอผลการศึกษาในบทนี้เป็นไปตามกรอบประเด็นที่สร้างขึ้นเพื่อการสัมภาษณ์กลุ่มย่อย ซึ่งครอบคลุมบริบทของชุมชนอย่างคร่าวๆ และระบบการเลี้ยงไก่พื้นเมือง ความสำคัญของไก่พื้นเมืองกับวิถีชีวิต การส่งเสริม และผลการส่งเสริม โดยมีรายละเอียดของประเด็นดังนี้

1. วิถีชุมชน / ชาติพันธุ์ของพื้นที่ศึกษา

ความสำคัญการประกอบอาชีพ และสัตว์เลี้ยง

2. ความสัมพันธ์ของไก่พื้นเมืองกับวิถีชีวิตชุมชน และพิธีกรรม

3. ความสำคัญของไก่พื้นเมืองกับวิถีชีวิตด้านอื่นๆ

ข้อดี ข้อด้อยของไก่พื้นเมือง

ความสำคัญในด้านเศรษฐกิจ

ความสำคัญในด้านสังคม

ความสำคัญในด้านนิเวศวิทยา

4. ระบบการเลี้ยงไก่พื้นเมือง

รูปแบบ และวิธีการเลี้ยงไก่พื้นเมือง

5. การส่งเสริมการเลี้ยงไก่พื้นเมือง

หน่วยงานที่เข้ามาส่งเสริม

รูปแบบ ลักษณะ วิธีการเข้ามาส่งเสริม

ผลลัพธ์ และเงื่อนไขจากการส่งเสริมที่ผ่านมา

ทัศนคติของเกษตรกรกับการส่งเสริมที่ผ่านมา

นอกจากนี้ยังมีการใช้แบบสอบถามเพื่อยืนยันข้อมูลการสัมภาษณ์กลุ่มและเก็บข้อมูลเชิงปริมาณในบางประเด็น โดยครอบคลุมประเด็นต่อไปนี้

6. สภาพ เศรษฐกิจ และสังคมของเกษตรกร

7. สภาพการเลี้ยงไก่พื้นเมืองของเกษตรกร

8. การส่งเสริมการเลี้ยงไก่พื้นเมือง

9. ลักษณะของไก่ที่มีการนำมาประกอบพิธีกรรม

10. บทสรุป

ผลจากการสัมภาษณ์กลุ่มย่อย

1. วิถีชีวิตของชุมชนในเขตพื้นที่ศึกษา

จังหวัดกาฬสินธุ์ พื้นที่ศึกษาคือ อำเภอที่อยู่ติดกับเทือกเขาภูพาน อันได้แก่ อำเภอ สมเด็จ และกิ่งอำเภอห้วยผึ้ง คนในพื้นที่ส่วนใหญ่เป็นชาวภูไท และไทอีสาน ทั้งนี้ ชาวภูไทแถบนี้ส่วนใหญ่เชื่อว่า เชื้อสาย ต้นกำเนิดของตนเองอยู่ที่เมืองบกเมืองวัง แถบสุวรรณเขต ประเทศลาว เข้ามาทางจังหวัดนครพนม และค่อยๆ เคลื่อนย้าย จนมาอยู่ที่จังหวัดกาฬสินธุ์ (ระยะเวลา ประมาณ 80-100 ปี) ส่วนชาวไทอีสาน ส่วนใหญ่อพยพมาจากแถบจังหวัดร้อยเอ็ด และมหาสารคาม เข้ามาตั้งถิ่นฐานการประกอบอาชีพของคนในชุมชนส่วนใหญ่คือ การทำนา รองลงมาคือ การทำสวนยางพารา ทำไร่มันสำปะหลัง รับจ้างในโรงงาน การเลี้ยงสัตว์ และหาของป่าตามธรรมชาติ สัตว์เลี้ยงที่สำคัญอันดับแรกที่เกษตรกรให้ความสำคัญคือ โค เนื่องจากเป็นสัตว์ใหญ่มีราคาจำหน่ายสูง รองลงมาคือ ไก่พื้นเมือง สาเหตุที่เกษตรกรได้ให้ความสำคัญกับไก่พื้นเมืองในอันดับรองลงมาคือ วัตถุประสงค์ของการเลี้ยง เพื่อบริโภคเป็นหลัก และไม่ได้หวังเพื่อขายเป็นหลักซึ่งมีการเลี้ยงไก่มานาน นอกจากนี้ในเขตพื้นที่ศึกษาพบว่า เกษตรกรที่เลี้ยงหมู และเป็ดส่วนใหญ่มีโรงสีเป็นของตัวเอง

จังหวัดสกลนคร พื้นที่ในการศึกษาคือ เขตอำเภอนิคมน้ำอูน เขตอำเภอกุศบาก และเขตอำเภอเมือง คนในพื้นที่ส่วนใหญ่ เป็นชาวน้อย ไทอีสาน และกะเลิง ทั้งนี้เมื่อพิจารณาถึงประวัติของพื้นที่เหล่านี้พบว่า กลุ่มคนที่อยู่ดั้งเดิมในถิ่นนี้ คือชาวน้อย ส่วนชาวกะเลิงนั้นมีต้นกำเนิดมาจากเมืองก่องแก้ว มหาชัย ประเทศลาว (แต่ไม่ทราบว่าอยู่ ณ ที่ใดในประเทศไทย) ส่วนชาวไทอีสานนั้น ส่วนใหญ่อพยพมาจากแถบจังหวัดร้อยเอ็ด มหาสารคาม และอุบลราชธานี ขึ้นไปจับจองพื้นที่เพื่อทำการเกษตร กิจกรรมการประกอบอาชีพหลักของคนในชุมชนคือ การทำนา รองลงมาคือ การเลี้ยงสัตว์ ทำไร่ ทำสวนยางพารา เก็บของป่าขาย และรับจ้าง สัตว์เลี้ยงที่สำคัญอันดับแรกคือ การเลี้ยงโค สาเหตุเพราะมีมูลค่าสูง เลี้ยงง่าย และมีสถานที่เลี้ยงเพียงพอ รองลงมาคือ กระบือ และไก่พื้นเมือง วัตถุประสงค์การเลี้ยงไก่พื้นเมืองเลี้ยงเพื่อใช้บริโภคในครัวเรือน

จังหวัดขอนแก่นเขตพื้นที่การศึกษาคือ อำเภอน้ำพอง ทั้งนี้เป็นเขตพื้นที่จัดสรรของนิคมสร้างตนเองเขื่อนอุบลรัตน์ คนอพยพมาจากหลายพื้นที่ แต่ส่วนใหญ่เป็นคนที่มาจากพื้นที่แถบอำเภอเมืองพล และอำเภอหนองเรือ จังหวัดขอนแก่น และคนจากจังหวัดกาฬสินธุ์ที่ได้รับผลกระทบจาก

การสร้างเขื่อนลำปาว ประชากรส่วนใหญ่เป็น ชาวไทอีสาน และพื้นที่ที่ศึกษาอยู่ใกล้กับโรงงาน อุตสาหกรรมขนาดใหญ่ จึงทำให้คนวัยแรงงานส่วนใหญ่มีอาชีพรับจ้างในโรงงานเป็นส่วนมาก แต่เมื่อประชุมกลุ่มนั้นผู้ให้ข้อมูลส่วนใหญ่เป็นวัยกลางคน และสูงอายุ ซึ่งอยู่ในภาคการเกษตรจึงได้ ข้อมูลในการประกอบอาชีพหลักของกลุ่มประชากรศึกษาอันดับแรก คือ การทำนา รองลงมาคือ การเลี้ยงสัตว์ ทำไร่ และรับจ้าง สัตว์เลี้ยงที่สำคัญอันดับแรกคือ การเลี้ยงโค เนื่องจากมีราคา จำหน่ายสูง รองลงมาคือ เลี้ยงไก่พื้นเมือง ซึ่งวัตถุประสงค์การเลี้ยงคือ ใช้เป็นอาหารภายใน ครอบครัว

จังหวัดมุกดาหาร พื้นที่ในการศึกษาแบ่งออกเป็น 2 คือ เขตใกล้เทือกเขาภูพาน อำเภอคง หลวง ประชากรที่ศึกษาส่วนใหญ่จึงชาวโซ่ และชาวไทอีสาน ชาวโซ่ อพยพลงมาจากประเทศลาว และได้มาตั้งรกรากแถบอำเภอคงหลวง ส่วนไทอีสานส่วนมากอพยพมาจาก อำเภอโพธิ์ทอง และ อำเภอหนองพอกจังหวัดร้อยเอ็ด อำเภอนิคมคำสร้อย ประชากรศึกษาเป็นชาวไทอีสาน และภูไท คนภูไทเป็นคนในแถบพื้นที่นี้ ส่วนชาวไทอีสานเริ่มเข้ามามากในสมัยที่นิคมสร้างตนเองเปิด จัดสรรพื้นที่ทำกิน ซึ่งมาจากแถบจังหวัดร้อยเอ็ด อุบลราชธานี และมหาสารคาม

การประกอบอาชีพหลักของกลุ่มประชากรศึกษาคือ การทำไร่มันสำปะหลัง ไร่อ้อย และ สวนยางพารา รองลงมาคือ ปลูกข้าว ทั้งนี้พื้นที่ศึกษาการทำนาส่วนใหญ่ของเกษตรกร ปลูกข้าวไร่ กันเป็นจำนวนมาก ตามด้วยการประกอบอาชีพรับจ้าง และการเลี้ยงสัตว์ สัตว์เลี้ยงที่สำคัญคือ ไก่ พื้นเมืองเป็นอันดับแรก เนื่องจากไม่ต้องเสียเวลาดูแลมาก มีเวลาไปทำกิจกรรมอย่างอื่น รองลงมา คือ การเลี้ยงโค ถึงแม้ว่าจะขายได้ราคาสูง แต่ต้องใช้เวลาเลี้ยงและต้องใช้พื้นที่เลี้ยงมาก อีกทั้งใน เขตพื้นที่ถูกจำกัดด้วยไร่ และสวนยางพาราทำให้ไม่เหมาะสมกับการเลี้ยงโค

จังหวัดศรีสะเกษ ศึกษาเขตพื้นที่อำเภอ ภูสิงห์ ในอดีตส่วนใหญ่ประชากรเป็นชาวส่วย และชาวเขมรสูง (เขมรสูง อาจเรียกตัวเองตามสภาพพื้นที่ หรือเพื่อชี้ให้เห็นความแตกต่างระหว่าง สัญชาติ) ปัจจุบัน มีการผสม ผสานกันระหว่าง ชาวส่วย ชาวเขมรสูง และไทอีสาน ซึ่งมีสัดส่วน ใกล้เคียงกัน ไทอีสานส่วนใหญ่อพยพมาจากแถบอำเภอเดชอุดม จังหวัดอุบลราชธานี ซึ่งนำ กิจกรรมการทำไร่เข้ามาในพื้นที่นี้ด้วย ในเขตพื้นที่อำเภอภูสิงห์มีเขื่อนกักน้ำเพื่อการเกษตร อยู่ 2 แห่งและมีโครงการในพระราชดำริดำเนินการอยู่ตั้งแต่ปี พ.ศ.2532 การประกอบอาชีพส่วนใหญ่ ของกลุ่มประชากรที่ศึกษาคือ การทำนา รองลงมาคือ การรับจ้างทั่วไปในเขตอำเภอ และ กรุงเทพมหานคร และสำหรับการเลี้ยงสัตว์ สัตว์เลี้ยงที่สำคัญอันดับแรกคือ การเลี้ยงโค สาเหตุ เพราะมีมูลค่าสูง และเลี้ยงง่าย รองลงมาคือ กระบือ และไก่พื้นเมืองวัตถุประสงค์ของการเลี้ยงไก่ พื้นเมืองคือ ใช้ประกอบอาหารต้อนรับแขก และบริโภคในครัวเรือน

2. ความสัมพันธ์ความสำคัญของไก่พื้นเมือง และวิถีชีวิตของชุมชน

เกษตรกรเลี้ยงไก่พื้นเมืองมาตั้งแต่บรรพบุรุษ ซึ่งไม่สามารถบอกได้ว่า ใครหรือผู้ใดเป็นคนนำไก่พื้นเมืองเหล่านี้เข้ามาเลี้ยงในหมู่บ้าน เนื่องจากเกษตรกรเกิดมาก็พบว่าไก่พื้นเมืองเลี้ยงอยู่ในครอบครัวของตนและการเลี้ยงไก่พื้นเมืองในชุมชน อาจเรียกได้ว่าเป็นการเลี้ยงแบบ “เทวดาคูแล” เนื่องจากเกษตรกรส่วนใหญ่ได้มีการเลี้ยงแบบปล่อยหากินอาหารเองตามธรรมชาติ หรือหว่านข้าวสาร ข้าวเปลือก เศษข้าว เศษอาหาร ให้ไก่กินตามบริเวณบ้านเรือนเพียงเท่านั้นแต่ก็ผูกพันกับวิถีชีวิตอย่างใกล้ชิด

ความสัมพันธ์ของไก่พื้นเมืองกับพิธีกรรมในชุมชน

ไก่พื้นเมืองถูกนำมาใช้และเป็นส่วนประกอบหนึ่งในพิธีกรรม บุญประเพณี และเป็นอาหารในการเลี้ยงต้อนรับผู้มาเยี่ยมเยือนของสังคมทุกกลุ่มชาติพันธุ์ มีการใช้ประโยชน์จากไก่พื้นเมืองในงานบุญประเพณีมีดังนี้

ตารางที่ 3 แสดงบุญ พิธีกรรมต่างๆ ที่เกี่ยวข้องกับไก่พื้นเมือง

เดือน	งานบุญ	ลักษณะการใช้ประโยชน์จากไก่พื้นเมือง
มกราคม	งานขึ้นปีใหม่	พื้นเมือง เป็นอาหารในงานเลี้ยงต้อนรับลูกหลานกลับมาจากทำงานต่างถิ่น หรือ เป็นไก่พลขวัญ ประกอบพิธีบายศรีสู่ขวัญ ให้ลูกหลานที่กลับมาจากต่างจังหวัด
กุมภาพันธ์	บุญกุ่มข้าว/ ก่อเจดีย์ข้าว (ก่อปะทายข้าว)	เป็นอาหารในการจัดการลงแรงช่วยงาน
	บุญข้าวจี่	จะใช้ไข่ไก่ หรือเป็นทาข้าว
	เลี้ยงเจ้าปู่ (บางพื้นที่ เพราะบางพื้นที่จะทำ เดือน6)	ไก่เสียงทวย หรือไก่ทำนวย เนื่องจากจะมีการพิจารณากลางไก่ ตีนไก่ และไข่
	“เล่นแม่มด”/ผีฟ้า (เฉพาะชาติพันธุ์เขมร)	ใช้ไก่เลี้ยงแขก หรือญาติที่มาช่วยงาน และบางครั้งก็เป็นของฝากให้แขกด้วย



ตารางที่ 3 แสดงบุญ พิธีกรรมต่างๆ ที่เกี่ยวข้องกับไถ่พื้นเมือง (ต่อ)

	วาเลนไทน์ (ชนผู้เฒ่า เขต อำเภอเมือง จังหวัด สกลนคร)	กินเลี้ยง
มีนาคม	บุญवेश(พระเวสสันดร)	เป็นอาหาร
เมษายน	สงกรานต์	ไถ่พื้นเมือง เป็นอาหารในงานเลี้ยงต้อนรับลูกหลาน กลับมาจากทำงานต่างถิ่น หรือ เป็นไถ่พลาวัว ประกอบพิธีบายศรีสู่ขวัญ ให้ลูกหลานที่กลับมาจาก ต่างจังหวัด
พฤษภาคม	เลี้ยงเจ้าปู่/เลี้ยงปู่ตา	ไถ่เลี้ยงตาย หรือไถ่ทำนาย เนื่องจากจะมีการพิจารณา กางไถ่ ตีนไถ่ และไข่
	ไหว้เจ้านา/ไหว้ตาแฮก	เอาไถ่ (ปิ้งไถ่) ใส่ห่อข้าวไหว้ตาแฮก
มิถุนายน	เลี้ยงหลักบ้าน	เป็นอาหารในการจัดการลงแรงช่วยงาน และเลี้ยงตาย
กันยายน	บุญข้าวประดับดิน วันสาต หรือวัน โคนตา	ปิ้งไถ่ใส่ห่อข้าว
ตุลาคม	บุญข้าวสาก	ปิ้งไถ่ใส่ห่อข้าว

นอกจากประเพณีทั้ง 12 เดือนแล้วนั้น ไถ่พื้นเมืองยังมีความสำคัญในพิธีมงคลต่างๆ อาทิ งานแต่งงาน งานบายศรีสู่ขวัญต่างๆ งานขึ้นบ้านใหม่ ที่จะต้องใช้ไถ่พื้นเมืองและไข่จากไถ่พื้นเมือง เกษตรกรสะท้อนว่า ถึงอย่างไรก็ต้องใช้ไถ่พื้นเมืองในพิธีกรรม ถึงแม้บางปีไม่มีไถ่พื้นเมืองในบ้านของตนเอง ก็จะต้องไปหาซื้อไถ่พื้นเมืองของเพื่อนบ้าน หรือจากชุมชนอื่นเพื่อมาประกอบพิธีกรรม

3. ความสำคัญของไก่พื้นเมือง กับวิถีชีวิตด้านอื่นๆ

ข้อดีข้อดีของไก่พื้นเมือง

วัตถุประสงค์หลักของเกษตรกรคือ 1) เพื่อบริโภคในครัวเรือน 2) เพื่อต้อนรับเพื่อนฝูงญาติมิตร 3) ประกอบการทางพิธีกรรมต่างๆ และ 4) เพื่อจำหน่าย เกษตรกรพยายามให้เหตุผลว่าทำไมจึงเลี้ยงไก่พื้นเมืองมากกว่าการเลี้ยงไก่พันธุ์อื่น โดยเปรียบเทียบข้อดีข้อดี ดังต่อไปนี้

ข้อดีของไก่พื้นเมือง

1. ไก่พื้นเมืองมีรสชาติเนื้อดี อร่อย
2. สะดวกในการบริโภคในครัวเรือน
3. เลี้ยงง่าย หาอาหารกินเองเก่ง
4. กินอาหารไม่เปลือง
5. เอาตัวรอดเก่ง
6. เลี้ยงลูกได้เก่ง และไข่ดก
7. หาสายพันธุ์ง่าย
8. ขายได้ง่าย ราคาดีกว่าไก่พันธุ์
9. มูลไก่สามารถนำไปใส่พืชได้ โดยเฉพาะอย่างยิ่งหากเอาไปใส่สวนพริกจะช่วยให้พริกสวยและหอม
10. ทนต่อสภาวะโรค และสภาวะแวดล้อม กว่าไก่ชนิดอื่นๆ
11. คุณภาพเนื้อปลอดภัยจากสารเคมี

ข้อดีของไก่พื้นเมือง

1. กินอาหารเปลือง ถ้ามีจำนวนมาก หรือผลผลิตข้าวได้น้อย
2. โรคระบาดที่เกิดขึ้นในช่วงเปลี่ยนฤดู
3. เวลาตายจะตายเยอะเกือบหมดแล้ว
4. ชอบขี้เกลืออนกราด สกปรกบ้านเรือน
5. รบกวนเพื่อนบ้าน
6. ชอบเขี่ยสวนผัก

ด้านเศรษฐกิจ

การเลี้ยงไก่พื้นเมืองของเกษตรกรในพื้นที่ศึกษาเป็นไปในลักษณะของเศรษฐกิจแบบครัวเรือน หรือตามรูปแบบของลักษณะเศรษฐกิจพอเพียงเป็นสำคัญ กล่าวคือ เป็นการลดรายจ่ายในการซื้ออาหาร เหลือจากการบริโภคภายในครัวเรือนแล้วจึงมีการจำหน่าย ตลาดที่สำคัญของไก่พื้นเมืองคือ ตลาดภายในชุมชน ซึ่งมีการซื้อขายกันระหว่างครอบครัว และนานๆ ครั้งจะมีพ่อค้าจากภายนอกเข้ามาซื้อไก่พื้นเมืองภายในหมู่บ้าน

ด้านสังคม

“เหล่าไท ไก่โต” ปัจจุบันยังเป็นสำนวนที่มีการใช้อย่างแพร่หลาย ความสำคัญของไก่พื้นเมืองกับวิถีทางสังคมของทุกกลุ่มชาติพันธุ์ยังเหนียวแน่น ซึ่งเห็นได้อย่างชัดเจนในกิจกรรมบุญประเพณีในรอบปี ที่กล่าวในเบื้องต้น อีกทั้งยังใช้ไก่พื้นเมืองเป็นอาหารเลี้ยงแขก

นอกจากนี้การให้ไก่พื้นเมืองเป็นเครื่องเซ่นไหว้ และประกอบพิธี ยังปรากฏอยู่เกือบทุกงานประเพณี อาทิ งานแต่งงาน หรือพิธีกรรมสู่ขวัญต่างๆ ที่มีความจำเป็นต้องให้ไก่พื้นเมือง หรือไข่ประกอบในพิธีกรรม แต่ความสำคัญของไก่พื้นเมืองในด้านสังคมยังมีมากมาย ไม่ว่าจะเป็นการเอาไก่ไปช่วยงานบุญ เช่น บุญไหว้ปู่ตา บุญบวช งานประเพณี ต่างๆ ที่เกิดขึ้น การที่เกษตรกรเอาไก่พื้นเมืองไปช่วยงาน หมายถึงเจ้าของไก่พื้นเมืองมีน้ำใจอยากไปช่วยงานแต่ไม่มีเงิน นอกจากนี้ยังพบว่ามีการเลี้ยงไก่ไว้เพื่อความเพลิดเพลิน

ด้านนิเวศวิทยา

“ผู้หนีไก่ใส่บักพริก บักพริกแสงงาม” “เลี้ยงไว้พอให้มัน ได้กินหนอน กินแมงนำซึ่งจัว” จากคำกล่าวข้างต้นนี้สามารถพิจารณาถึงสภาพการเลี้ยงไก่พื้นเมืองได้ว่าเป็นการเลี้ยงควบคู่กับกิจกรรมอย่างอื่นที่สามารถเกื้อกูล และเชื่อมโยงความสัมพันธ์ในระบบนิเวศวิทยาในท้องถิ่น คือ การเลี้ยงไก่พื้นเมือง กับการปลูกผัก หรือการที่เกษตรกรกล่าวถึงการเลี้ยงไก่พื้นเมืองคู่กับการเลี้ยงโค ไก่พื้นเมืองคุ้ยเขี่ยแมลง ในมูลโคทำให้มูลโคกระจายและแห้งเร็วขึ้น ช่วยลดกลิ่นของมูลโค พร้อมทั้งไก่พื้นเมืองยังทำการช่วยจิกกินตัวเห็บตามลำตัวโค อย่างไรก็ตามเมื่อไก่มีการเพิ่มจำนวนมากขึ้นเกษตรกรจะสังเกตว่า อาหารธรรมชาติต่างๆ ที่เคยมีก็ลดลง และไม่นานไก่พื้นเมืองก็จะเกิดโรคระบาดขึ้น (อาจไม่ใช่เหตุผลเชิงวิชาการ) โรคระบาดจึงไม่ได้เกิดขึ้นในหมู่บ้านทุกปี แต่จะเป็น 3-5 ปีต่อครั้งหนึ่ง และการเกิดโรคระบาดแต่ละครั้งจะเหลือไก่พื้นเมืองบางส่วนที่รอดชีวิต แต่ก็มี

อาการผิดปกติที่ชาวบ้านเรียกว่า “ไก่เสียเส้น” ชาวบ้านจะเก็บไก่เหล่านี้เป็นพ่อแม่พันธุ์ต่อไป อาจแสดงให้เห็นถึงกลไกการควบคุมประชากรของไก่พื้นเมืองกับสภาพอาหารตามธรรมชาติเองด้วย

4. ระบบการเลี้ยงไก่พื้นเมือง

รูปแบบ และวิธีการเลี้ยงไก่พื้นเมือง

ผลการศึกษาจากการสัมภาษณ์กลุ่มพบว่า ปัจจุบันเกษตรกรยังปล่อยให้ไก่พื้นเมืองหาอาหารกินเองตามธรรมชาติเช่นในอดีต พร้อมทั้งมีการหว่านข้าวสาร และ/หรือ ข้าวเปลือก บางรายมีการหาลวกมาเสริมให้ไก่พื้นเมือง ซึ่งแตกต่างจากในอดีตเนื่องจาก ในอดีตมีการดำข้าวทำให้ข้าวหกหล่นบางส่วน ไก่พื้นเมืองสามารถเข้ามาจิกกินได้ ปัจจุบันวิธีการดำข้าวแบบนี้ไม่มีแล้ว จึงมีความจำเป็นที่ต้องหว่านข้าวให้ไก่พื้นเมืองในเวลาเช้า และเย็น (บางส่วนให้เฉพาะตอนเช้า หรือ ตอนเย็น) ปริมาณที่ให้ประมาณ 1 กระป๋องนม (นมข้นหวาน) หรือ 1 ถ้วยแกง การหว่านอาหารของเกษตรกรนั้นมีวัตถุประสงค์เพื่อเสริมอาหารให้กับไก่พื้นเมือง พร้อมทั้งตรวจสอบจำนวนของไก่พื้นเมืองของตนเอง ส่วนในเรื่องของการให้น้ำเกษตรกรสามารถแบ่งออกได้เป็น 2 กลุ่ม คือ กลุ่มที่ไม่มีภาชนะรองน้ำดื่มให้ไก่พื้นเมือง กลุ่มนี้มีการปล่อยให้ไก่พื้นเมืองดื่มน้ำ “จี้สีก” หรือที่เรียกว่า น้ำค้ำ ที่ไหลจากห้องน้ำ หรือ ใต้ถุนบ้านเรือน และอีกกลุ่มคือ กลุ่มที่มีภาชนะรองน้ำดื่มให้กับไก่พื้นเมือง กลุ่มนี้พบว่า มีการปรับเปลี่ยนรูปแบบจากเดิม ในอดีตมีการใช้ กระบอกไม้ไผ่ผ่าครึ่ง แล้วรองน้ำให้ไก่กิน และมีการเปลี่ยนมาใช้ยางรถยนต์ผ่าครึ่งและเติมน้ำให้ไก่ได้กิน มีการทำความสะอาดอาคารรางน้ำบ้างบางครั้งคราว แต่ส่วนใหญ่เกษตรกรมีการเติมน้ำเข้ามาเรื่อยๆ โดยไม่ได้ทำความสะอาด

ในส่วนของโรงเรือนนั้นจากการสัมภาษณ์กลุ่มย่อย สามารถแยกออกเป็น 2 กลุ่มคือ กลุ่มที่ไม่มีเสา หรือ โรงเรือน เกษตรกรกลุ่มนี้จะปล่อยให้ไก่พื้นเมืองนอนบนต้นไม้ ให้ใต้ถุนฉางข้าว และอีกกลุ่มคือ มีโรงเรือน หรือ เสาให้ไก่นอน สถานที่สร้างเสาคู่ของเกษตรกรนั้นสามารถ แยกออกเป็น 4 คือ

1. ใต้ถุนบ้าน ในอดีตมีมีลักษณะนี้จำนวนมาก แต่ในปัจจุบันมีลดลง สาเหตุคือ มีแมลงไต่ขึ้นไปบนบ้านเรือนรบกวนผู้อยู่อาศัย และรูปแบบบ้านเรือนมีการเปลี่ยนแปลงเป็นบ้าน 2 ชั้น ชั้นล่างปูพื้นเป็นที่อยู่อาศัยด้วย จึงส่งผลให้เสาคู่แบบนี้ลดลง
2. ใต้ถุนฉางข้าว
3. มีเสาคู่แยกออกจากตัวบ้าน และใต้ฉางข้าว
4. ที่เถียงนา

5. การส่งเสริมการเลี้ยงไก่พื้นเมือง

หน่วยงานที่เข้ามาส่งเสริม

จากการศึกษาพบว่า พ.ศ.2505 ได้มีนำไก่สายพันธุ์บราซิลมา ซึ่งเป็นการนำสายพันธุ์ใหม่เข้ามาให้เกษตรกรทดลองเลี้ยง แต่ก็ไม่ได้รับผลสำเร็จ ทั้งนี้ ผลการศึกษาพบว่า มีหน่วยงานที่เคยเข้ามาส่งเสริมเกษตรกรมีอยู่ด้วยกัน 7 หน่วยงานหลักด้วยกัน คือ

1. กระทรวงเกษตร และสหกรณ์ หน่วยงานที่มีสำคัญในการส่งเสริมคือ กรมปศุสัตว์ กรมส่งเสริมการเกษตรและสหกรณ์ กรมวิชาการเกษตร สำนักงานปฏิรูปที่ดินเพื่อการเกษตร (สปก.)
2. กระทรวงมหาดไทย หน่วยงานที่สำคัญคือ นิคมสร้างตนเองฯ เร่งรัดพัฒนาชนบท พัฒนาตำบล องค์การปกครองส่วนท้องถิ่น
3. หน่วยงานภายใต้โครงการในพระราชดำริ (สถานีวิจัยและพัฒนา, ศูนย์ถ่ายทอดเทคโนโลยี)
4. องค์การพัฒนาเอกชน
5. บริษัทเอกชน
6. นักการเมือง
7. ธนาคารเพื่อการเกษตร และสหกรณ์

รูปแบบ ลักษณะ วิธีการเข้ามาส่งเสริม

การดำเนินการส่งเสริม และถ่ายทอดเทคโนโลยีเกี่ยวกับการเลี้ยงไก่พื้นเมืองที่ผ่านมา มีความซับซ้อนอยู่มาก เนื่องจากมีหลายหน่วยงานที่ได้เข้ามาสนับสนุนทั้งทางตรงและทางอ้อม การส่งเสริมทางตรง เช่น การฝึกอบรม การแจกสายพันธุ์ไก่ หรือการศึกษาดูงาน การส่งเสริมทางอ้อม เช่น โครงการฝึกอบรมในลักษณะ ฟาร์มผสมผสาน หรือในการจัดตั้งกลุ่มเพื่อยืมเงิน หรือต่อรองขอโครงการเข้ามาดำเนินงาน รูปแบบในการส่งเสริมการเลี้ยงไก่พื้นเมืองที่ผ่านมาดังนี้

1. การจัดตั้งกลุ่มเกษตรกร
2. การฝึกอบรมถ่ายทอดเทคโนโลยี เนื้อหาหลักของการฝึกอบรมคือ วิธีการเลี้ยง อาหารที่ใช้เลี้ยง การจัดการด้านโรงเรือน การป้องกันโรคซึ่งเน้นเรื่องวัคซีน เช่น จัดโปรแกรมวัคซีน และนำการใช้วัคซีน เป็นต้น
3. การสนับสนุนด้านการเงิน ทั้งนี้สามารถแยกออกเป็น 2 รูปแบบคือ
 - 3.1. การสนับสนุนเงินให้เปล่า เพื่อซื้อพันธุ์ไก่ อาหาร การก่อสร้างโรงเรือน หน่วยงานที่ทำการสนับสนุนในลักษณะนี้ส่วนมากเป็นหน่วยงานของภาครัฐ

- 3.2. การสนับสนุนเงินกู้ เพื่อซื้อพันธุ์ไก่ อาหาร การก่อสร้างโรงเรียน หน่วยงานที่ทำการสนับสนุนในลักษณะนี้ส่วนมากเป็นหน่วยงานภาคเอกชน เช่น ชกส. เป็นต้น
4. การแจก หรือการให้เปล่า ส่วนใหญ่เป็นการแจกสายพันธุ์ไก่ อาหาร วัคซีน ยา หรือตู้ฟักไข่ หน่วยของภาครัฐ และองค์กรพัฒนาเอกชน ที่มีการดำเนินเช่นนี้
5. การศึกษาควานนอกสถานที่

ผลลัพธ์ และเงื่อนไข จากการส่งเสริมที่ผ่านมา

การศึกษาครั้งนี้มุ่งเน้นถึงผลการยอมรับ และตอบสนองต่อการส่งเสริม ที่ผ่านมา โดยให้เกษตรกรพิจารณาถึงความรู้ที่ได้รับนำมาปฏิบัติในระยะเวลาที่โครงการดำเนินอยู่ และในปัจจุบันยังได้นำความรู้เหล่านั้นมาใช้หรือไม่ จากการสัมภาษณ์กลุ่ม พบว่า

ด้านการรวมกลุ่ม พบว่า การรวมกลุ่มของเกษตรกรเพื่อดำเนินการมีหลายรูปแบบ อาทิ การรวมกลุ่มเพื่อกู้เงินเพื่อมาซ่อมแซมหรือลงทุนเลี้ยงไก่พื้นเมือง หรือเลี้ยงไก่พื้นเมืองร่วมกัน แต่อย่างไรก็ตามเมื่อหมดทุนสนับสนุน หรือการติดตามของเจ้าหน้าที่ กลุ่มต่างๆ ก็ล้มสลาย หรือเหลือแต่ชื่อ ซึ่งมีหลายเหตุผล อาทิ ไม่จำเป็นต้องเลี้ยงเป็นกลุ่มเพราะต่างคนต่างเลี้ยงได้, เพราะสะดวกในการหาอาหาร หรือเจ้าของไก่หวานอาหารพร้อมเช็ดจำนวนไก่ของตน, อีกทั้งไม่ต้องพึ่งตลาดเป็นหลัก

ด้านอาหาร ในระยะเวลาที่โครงการยังคงมีการดำเนินการอยู่ เกษตรกรใช้อาหารที่ได้รับแจกมาเลี้ยงไก่ของตน และมีการใช้ร้านอาหารตามที่ได้รับการอบรมและแนะนำ หลังจากโครงการสิ้นสุดลงเกษตรกรกลับใช้การเลี้ยงแบบเดิมที่เคยดำเนินการมา อย่างไรก็ตามเกษตรกรยังมีความรู้เหล่านี้อยู่ หากแต่ไม่สามารถนำมาปฏิบัติ เนื่องจากมีข้อจำกัดหลายประการ คือ เมื่อเลี้ยงไก่จำนวนมากขึ้น ไก่ก็จะกินอาหารมากและสิ้นเปลืองมาก ทำให้ข้าวในครัวเรือนของเกษตรกรไม่พอบริโภค, หรืออาหารที่เจ้าหน้าที่มาส่งเสริมมีมูลค่าสูง ถ้าให้เกษตรกรซื้อเกษตรกรก็ไม่สะดวกที่จะหาซื้อเองหรือไม่ต้องลงทุน

โรค และการป้องกัน พบว่าเกษตรกรมีความรู้ด้านการให้วัคซีน ทราบถึงวิธีการปฏิบัติ และแหล่งวัคซีน เกษตรกรปฏิบัติตามเมื่อเจ้าหน้าที่มาแนะนำ ติดตาม หรือนำวัคซีนมาให้เปล่า แต่เมื่อเกษตรกรต้องดำเนินการเองเกษตรกรจะไม่จัดหา และไม่ให้อาหารกับไก่พื้นเมืองของตนเอง โดยให้เหตุผล คือ วัคซีน 1 หลอดสามารถให้ไก่ได้จำนวนมาก แต่ไก่พื้นเมืองของเกษตรกรมีไม่มาก และอายุก็แตกต่างกันมาก, ถึงจะมีการให้วัคซีนไก่พื้นเมืองเมื่อถึงฤดูกาลไก่อายุตายเช่นเดิม หรือไก่พื้นเมืองไม่ค่อยชอบอยู่คอกทำให้จับไก่อายุเลยไม่ให้อาหาร และต้องเสียเงินซื้อวัคซีน

สายพันธุ์ เมื่อเกิดโครงการต่างๆ เกษตรกรมีความรู้ด้านพันธุ์ไก่มากขึ้น และมีการทดลองเลี้ยงไก่หลายสายพันธุ์ เช่น ไก่สามสาย และปัจจุบันเกษตรกรหลายรายได้นำไก่ชนเข้ามาเป็นพ่อพันธุ์ในเล้าของตน และมีการเปลี่ยนพ่อพันธุ์กับหมู่บ้านใกล้เคียง อย่างไรก็ตามเกษตรกรส่วนใหญ่ยังปล่อยให้ไก่พื้นเมืองผสมพันธุ์เองตามธรรมชาติ เกษตรกรให้เหตุผลว่า ไก่พื้นเมืองที่มีอยู่มันคืออยู่แล้ว แข็งแรง ต้านทานโรคดี อร่อย ไก่พันธุ์อื่นใจเสาะ คายง่าย

โรงเรียน เกษตรกรมีโรงเรียนไก่พื้นเมือง 2 รูปแบบคือ แบบไม่มีโรงเรียน และแบบมีโรงเรียน หลังจากได้รับการอบรมเกษตรกรบางรายทำความเข้าใจความสะอาดโรงเรียนมากขึ้น มีการสร้างเล้าไก่ใหม่แยกจากตัวบ้าน สาเหตุคือ ปัญหาแมลงรบกวนผู้อยู่อาศัย และการตัดแปลงบ้านจากบ้านชั้นเดียวได้ถูกสูงเป็นบ้าน 2 ชั้นหรือบ้านชั้นเดียว พร้อมนำตาข่ายมากางเป็นบริเวณกว้าง เพื่อป้องกันไก่มารบกวนผู้คน เหตุผลเหล่านี้เป็นการปรับตัวกับการเปลี่ยนแปลงทางเศรษฐกิจ และสังคม

การฟักไข่ และกก ไม่มีการนำเครื่องฟักไข่และกกไข่มาใช้ เนื่องจากเกษตรกรกล่าวถึงปัญหาที่เกิดขึ้นในการทดลองใช้คือ ไก่แต่ละชุดโตไม่พร้อมกัน ไข่ไม่พร้อมกัน ฟักไข่แต่ละครั้งได้ผลผลิตต่ำ จำนวนไข่ที่เข้าสู่ฟักไม่เต็มคู่ทำให้ไม่คุ้มค่ากระแสไฟฟ้า

อุปกรณ์การเลี้ยง มีการรับแจกและใช้อุปกรณ์ให้น้ำ และรางอาหารในโครงการที่มีการดำเนินการ มีการใช้อุปกรณ์การให้น้ำ และรางอาหาร แต่เมื่อสิ้นสุดโครงการ หรือไม่มีของแจก เกษตรกรก็จะกลับไปใช้แบบเดิม

ทัศนะของเกษตรกรกับรางวัลส่งเสริมที่ผ่านมา

เจ้าหน้าที่ขาดความต่อเนื่องในการติดตามงาน, แจกจ่ายสายพันธุ์สัตว์ไม่ทั่วถึง มีความลำเอียงในการแจกจ่าย คนจนได้สายพันธุ์ที่ไม่ดี คนได้พันธุ์ดี ก็จะเป็นคนใกล้ชิดกับเจ้าหน้าที่, เจ้าหน้าที่ชอบสร้างภาพลักษณ์ในการส่งเสริมต่างๆ ที่ไม่ตรงกับวิถีชีวิตของคนในชุมชน, เจ้าหน้าที่คัดเลือกเกษตรกรไม่ทั่วถึง, ส่งเสริมเน้นสัตว์ใหญ่เป็นสำคัญมากกว่าไก่พื้นเมือง, การเลี้ยงแบบเดิมก็ได้อยู่แล้วไม่ต้องมีการใช้วัคซีน

การสะท้อนการทำงานของเจ้าหน้าที่จากมุมมองของเกษตรกรอาจสรุปได้ดังนี้ 1) การส่งเสริมที่ผ่านมามีความสอดคล้องกับความต้องการเพราะเกษตรกร ส่วนใหญ่เกษตรกรอยากได้สัตว์ใหญ่ เช่น โค กระบือ เป็นต้น 2) กิจกรรมที่เกิดขึ้นในชีวิตประจำวันมีมากจึงไม่สามารถทำตามเจ้าหน้าที่บอกได้ 3) ไก่พื้นเมืองไม่สามารถพัฒนาเป็นอาชีพได้ 4) การเลี้ยงไก่ในรูปแบบเดิมนั้นคืออยู่แล้ว 5) ไม่อยากเลี้ยงไก่จำนวนมาก 6) ถ้าให้อบรมไม่ไปเพราะเลี้ยงเป็นแล้ว 7) หากพัฒนาการเลี้ยงให้เป็นอาชีพจำเป็นต้องใช้ทุนมากเกษตรกรไม่สามารถแบกรับภาระต่อเนื่องได้ 8) เท่าที่ดูโครงการ

ส่งเสริมที่ผ่านมา ไม่เห็นมีใครประสบความสำเร็จ เงินทุนที่ให้ยืมมาปฏิบัติก็ไม่มีใครส่งคืน เนื่องจากไม่รู้จักรีวิธีการเลี้ยงไก่อาจตายได้เนื่องจากไม่ใช้ไก่พื้นเมือง 12) อีกทั้งที่ผ่านมาการส่งเสริมก็พบปัญหาด้านการตลาด

ผลการศึกษาจากแบบสอบถาม

6. พื้นฐานทางเศรษฐกิจสังคมของเกษตรกร

กลุ่มประชากรศึกษา

การศึกษาครั้งนี้ได้เก็บข้อมูลรายครัวเรือนเกษตรกรจำนวน 942 ครัวเรือน เป็นครัวเรือนที่ได้รับการส่งเสริมร่วมกับครัวเรือนที่ไม่ได้รับการส่งเสริม เนื่องจากข้อมูลส่วนใหญ่ระหว่างครัวเรือน 2 กลุ่มนี้ไม่ต่างกันเรื่องของการเลี้ยงไก่พื้นเมืองจึงขอเสนอข้อมูลร่วมกันกับประเด็นที่เกี่ยวข้องกับการส่งเสริม ผู้ให้ข้อมูลเป็น เพศชาย จำนวน 384 คน (ร้อยละ 40.8) เพศหญิง จำนวน 558 คน (ร้อยละ 59.2) แบ่งการศึกษาตามชาติพันธุ์ได้ดังนี้ ชนเผ่าลาว จำนวน 200 คน ชนเผ่าภูไท จำนวน 225 คน ชนเผ่าเขมร จำนวน 142 คน ชนเผ่าญ้อ จำนวน 121 คน ชนเผ่ากะเลิง จำนวน 132 คน และชนเผ่าโซ่ จำนวน 122 คน มีอายุเฉลี่ย 48.18 ปี (อายุระหว่าง 15-75 ปี) ดังภาคผนวก ตารางที่ 1

แรงงานภายในครัวเรือน

สมาชิกและแรงงานในครอบครัว จำนวนสมาชิกในครอบครัว เฉลี่ยจำนวน 4.51 คน เป็นวัยเด็ก (1-12 ปี) เฉลี่ยจำนวน 0.93 คน วัยแรงงาน (13-60 ปี) เฉลี่ยจำนวน 3.21 คน วัยชรา (มากกว่า 60 ปี) เฉลี่ยจำนวน 0.38 คน และจำนวนแรงงานที่ช่วยงานในครอบครัวในปัจจุบัน จำนวน 2.94 คน ดังตารางภาคผนวกที่ 2

อาชีพ และความสำคัญ ของกลุ่มประชากรศึกษา

การทำงานเป็นอาชีพหลักของผู้ให้ข้อมูลในทุกพื้นที่ศึกษา(ร้อยละ 64.6) รองลงมาคือ การรับจ้าง (ร้อยละ 13.3) การทำไร่ (ร้อยละ 5.4) รับราชการ (ร้อยละ 3.8) ค้าขาย (ร้อยละ 3.3) มีเกษตรกรที่เลี้ยงไก่เป็นอาชีพหลักเพียงร้อยละ 1.2 (จำนวน 11 ราย) (แสดงดังภาคผนวก ตารางที่ 3) อย่างไรก็ตาม หากพิจารณาตามลำดับความสำคัญของอาชีพอันดับที่ 1 ถึง 5 เพื่อหาความสำคัญ of ไก่พื้นเมือง (แสดงดังภาคผนวก ตารางที่ 4) พบว่า เกษตรกรให้ความสำคัญกับการทำนาเป็นอันดับ

ที่ 1 รองมาเป็น การเลี้ยงสัตว์ใหญ่ (เลี้ยงโคหรือกระบือ) การรับจ้าง การทำไร่ และการเลี้ยงไก่พื้นเมืองเป็นอันดับท้ายสุด

รายได้ และรายจ่ายของกลุ่มประชากรศึกษา

รายได้และรายจ่ายของครัวเรือน เกษตรกรทุกคนเผ่ามีรายได้รวมเฉลี่ย 83,531 บาทต่อครัวเรือนต่อปี แหล่งรายได้หลักจะมาจากรายได้นอกภาคการเกษตรมากกว่ารายได้จากภาคเกษตร (การปลูกพืชและเลี้ยงสัตว์) (แสดงคั่งภาคผนวก ตารางที่ 5) เกษตรกรทุกคนเผ่ามีรายจ่ายเฉลี่ย 99,327 บาทต่อครอบครัวต่อปี

หากพิจารณารายได้จากการเลี้ยงไก่ พบว่า เกษตรกรทุกคนเผ่ามีรายได้จากการขายไก่พื้นเมืองเฉลี่ย 345 บาทต่อครัวเรือนต่อปี (แสดงคั่งภาคผนวก ตารางที่ 6) ซึ่งเป็นการขายไก่ภายในชุมชนในช่วงเทศกาลงานบุญประเพณี

รายได้จากการจำหน่ายไก่อัดกับรายได้ของครัวเรือน พบว่า รายได้จากการขายไก่พื้นเมืองของทุกคนเผ่า คิดเป็นร้อยละ 3.3 ของรายได้จากสัตว์ แต่เมื่อเปรียบเทียบกับรายได้รวมของครัวเรือน รายได้จากไก่อัดคิดเป็นร้อยละ 0.40 ของรายได้รวมของครัวเรือนเท่านั้น จากข้อมูลดังกล่าวแสดงให้เห็นว่า เกษตรกรไม่ได้ให้ความสำคัญเชิงเศรษฐกิจกับการเลี้ยงไก่พื้นเมืองของครอบครัว

7. การเลี้ยงไก่พื้นเมืองของเกษตรกร

ประเภทการเลี้ยงไก่เมือง

เกษตรกรทุกคนเผ่าส่วนใหญ่เลี้ยง ไก่พื้นเมือง คิดเป็นร้อยละ 92.57 ของครัวเรือนทั้งหมด มีเพียงส่วนน้อยที่เลี้ยง ไก่ชนเพื่อจำหน่ายและไก่อัด (ร้อยละ 2.76 และ 4.67 ตามลำดับ) (แสดงคั่งภาคผนวก ตารางที่ 7)

ประสบการณ์ในการเลี้ยงไก่พื้นเมือง

เกษตรกรทุกพื้นที่ศึกษาส่วนใหญ่มีประสบการณ์ในการเลี้ยงไก่มากกว่า 30 ปี คิดเป็นร้อยละ 39.2 รองมา มีประสบการณ์ 2-20 ปี, 11-20ปี, 21-30 ปี (ร้อยละ 20, 19.5, และ 16.4 ตามลำดับ) เกษตรกรที่มีประสบการณ์ในการเลี้ยงไก่ 1 ปี มีเพียงร้อยละ 4.9 (แสดงคั่งภาคผนวก ตารางที่ 8) ซึ่งสะท้อนให้เห็นว่า ไก่พื้นเมืองเป็นสัตว์ที่อยู่คู่กับครัวเรือนและวิถีชีวิตเกษตรกร

วัตถุประสงค์ในการเลี้ยงไก่พื้นเมือง

ส่วนใหญ่เกษตรกรมีวัตถุประสงค์ของการเลี้ยง ไก่พื้นเมืองเพื่อการบริโภคในครัวเรือนเป็นหลัก (ร้อยละ 91.08) รองมาเป็นเลี้ยงเพื่อจำหน่าย เลี้ยงไว้ดูเล่นหรือเป็นเพื่อน (ร้อยละ 4.35 และ

3.72 ตามลำดับ) และเลี้ยงไว้ประกอบวิถีชีวิต/บุญประเพณี (ร้อยละ 0.85) แสดงดังภาคผนวก ตารางที่ 9

สถานที่เลี้ยงไก่พื้นเมือง

สถานที่ที่ใช้ในการเลี้ยงไก่ของทุกพื้นที่ส่วนใหญ่จะเลี้ยงไก่ที่บ้านของตนเอง (ร้อยละ 83.23) มีการนำไปเลี้ยงในพื้นที่นาคิดเป็นร้อยละ 9.98 ที่เหลือเพียงร้อยละ 6.26 ที่สถานที่ที่ใช้เลี้ยงไก่ทั้งที่บ้านและที่นาของตนเอง (แสดงดังภาคผนวก ตารางที่ 10)

โรงเรือน และสถานที่ตั้ง

การเลี้ยงไก่พื้นเมือง เกษตรกรมีการสร้างคอกไก่ (เล้า) คิดเป็นร้อยละ 42.74 ที่เหลืออีกร้อยละ 57.26 ไม่มีคอกไก่ โดยที่ไก่พักอาศัยอยู่ตามต้นไม้ คอกปศุสัตว์ ใต้ถุนฉางข้าว เป็นต้น (แสดงดังภาคผนวก ตารางที่ 11)

ที่ตั้งของโรงเรือน(เล้าไก่)เลี้ยงไก่พื้นเมืองในบรรดาเกษตรกรที่มีโรงเรือนเลี้ยงไก่ โรงเรือนเลี้ยงไก่ส่วนใหญ่จะอยู่แยกออกจากตัวบ้านและยุ้งข้าว (ร้อยละ 66.42) รองมาอยู่ใต้ยุ้งข้าว อยู่ใต้ถุนบ้าน และอยู่ใต้เตียงนา (ที่พักอาศัยในนา) คิดเป็นร้อยละ 22.57, 8.77, และ 2.24 ตามลำดับ (แสดงดังภาคผนวก ตารางที่ 12)

ปริมาณความหนาแน่นของไก่พื้นเมือง

จำนวนไก่ที่เกษตรกรเลี้ยงในแต่ละปี 2548 และ 2549 (แสดงดังภาคผนวก ตารางที่ 13) พบว่า ปริมาณไก่พื้นเมืองมีจำนวนรวมเฉลี่ย 32.33 ตัวและ 26.33 ตัวต่อครัวเรือนเกษตรกรในปี พ.ศ. 2548 และ 2549 ตามลำดับ แยกเป็นพ่อพันธุ์ แม่พันธุ์ และ ลูกไก่-ไกรุ่น จำนวน 2.56, 5.83 และ 23.94 ตัวต่อครัวเรือนในปี พ.ศ. 2548 ขณะที่ในปี 2549 ข้อมูลในช่วงต้นปี พ.ศ. 2549 (มกราคม-เมษายน 2549) เกษตรกรทุกพื้นที่ที่มีพ่อพันธุ์ แม่พันธุ์ และ ลูกไก่-ไกรุ่น เฉลี่ยจำนวน 1.95, 4.94, และ 19.48 ตัวต่อครัวเรือน จากข้อมูลแสดงให้เห็นว่า ทั้ง 2 ปี เกษตรกรมีจำนวนพ่อพันธุ์ และแม่พันธุ์ไม่แตกต่างกันทั้งโดยค่าเฉลี่ยและแต่ละชนเผ่า แต่จำนวนลูกไก่-ไกรุ่นในปี พ.ศ. 2549 อาจมีจำนวนสูงกว่าในปี พ.ศ. 2548

การเลี้ยงไก่พื้นเมืองในช่วงปี พ.ศ. 2539-2548 เมื่อเปรียบเทียบกับปี พ.ศ. 2549 (แสดงดังภาคผนวก ตารางที่ 15) พบว่า ช่วงปี พ.ศ. 2544-2548 เกษตรกรทุกชนเผ่ามีการเลี้ยงไก่พื้นเมืองจำนวนมากกว่าในช่วงปี พ.ศ. 2539-2543 และในปี พ.ศ. 2548 มีการเลี้ยงไก่พื้นเมืองจำนวนมากกว่าปีอื่น

แหล่งสายพันธุ์ไก่พื้นเมือง

ไก่พื้นเมืองที่เกษตรกรนำมาเลี้ยงส่วนใหญ่ได้พันธุ์มาจากบรรพบุรุษ (พ่อแม่) และญาติพี่น้องในชุมชน คิดเป็นร้อยละ 84.26 กล่าวคือ ได้มาจากบรรพบุรุษ/ญาติพี่น้อง และเพื่อนบ้าน (ร้อยละ 52.34 และ 31.91 ตามลำดับ) ร้อยละ 9.68 ที่ซื้อมาจากพ่อค้า และมีเพียงร้อยละ 2.31 เท่านั้นที่ได้รับจากหน่วยงานทางราชการ (แสดงดังภาคผนวก ตารางที่ 16)

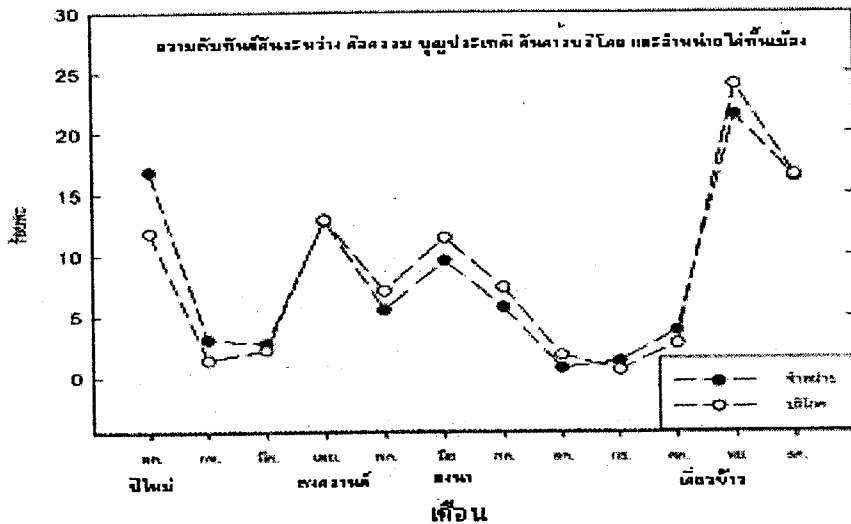
การตลาดไก่พื้นเมือง

การจำหน่ายไก่พื้นเมือง ในปี พ.ศ. 2548 เกษตรกรมีการจำหน่ายไก่ที่ตนเองเลี้ยงคิดเป็นร้อยละ 31.78 (แสดงดังภาคผนวก ตารางที่ 17) ไก่ที่จำหน่ายมีน้ำหนักตัวเฉลี่ย 2.01 กิโลกรัม แหล่งจำหน่ายไก่พื้นเมือง (ภาคผนวก ตารางที่ 19) ส่วนใหญ่จำหน่ายภายในหมู่บ้าน (ซื้อไปบริโภคในครัวเรือนเป็นหลัก) คิดเป็นร้อยละ 64.23 ขายให้พ่อค้าคนกลางในหมู่บ้านเพื่อนำไปจำหน่ายนอกหมู่บ้าน คิดเป็นร้อยละ 11.36 ที่เหลือร้อยละ 3.40 จำหน่ายให้พ่อค้าคนกลางเพื่อจำหน่ายในหมู่บ้าน

การจำหน่ายไก่พื้นเมืองในรอบปี พบว่า เกษตรกรจำหน่ายไก่พื้นเมืองในช่วงเดือนพฤศจิกายนถึงเดือนมกราคมมากที่สุด แต่จำหน่ายในเดือนพฤศจิกายนสูงกว่าเดือนธันวาคม และมกราคม (ร้อยละ 21.47, 16.33, และ 16.88 ตามลำดับ) แสดงดังภาคผนวก ตารางที่ 20 นอกจากนี้ยังมีการจำหน่ายไก่พื้นเมืองมากในช่วงเดือนเมษายนและมิถุนายนของทุกปีเช่นกัน (ร้อยละ 12.84 และ 9.54 ตามลำดับ)

การบริโภคไก่พื้นเมืองในรอบปี เกษตรกรมีการบริโภคไก่พื้นเมืองในช่วงเดือนพฤศจิกายนถึงเดือนมกราคมมากที่สุด ดังภาคผนวก ตารางที่ 21 มีการบริโภคในเดือนพฤศจิกายนสูงกว่าเดือนธันวาคม และมกราคม (ร้อยละ 24.00, 16.57, และ 11.89 ตามลำดับ) และมีการบริโภคไก่พื้นเมืองมากในเดือนเมษายนและมิถุนายนของทุกปีเช่นกัน (ร้อยละ 12.93 และ 11.44 ตามลำดับ) จากข้อมูลการจำหน่ายและบริโภคไก่พื้นเมือง พบว่า ข้อมูลทั้งสองมีความสอดคล้องกัน ซึ่งเป็นช่วงเวลาที่เกษตรกรมีกิจกรรมทางการเกษตรสูงในช่วงเวลาดังกล่าว (การปลูกและเก็บเกี่ยวพืช เช่น ข้าว มันสำปะหลัง อ้อย เป็นต้น)

ทั้งนี้สามารถแสดงให้เห็นถึงความสัมพันธ์ดังรูปที่ 3



รูปที่ 3 แสดงความสัมพันธ์ของการจำหน่ายและบริโภคไก่อพื้นที่ในเมืองในแต่ละเดือน

แรงงานที่เกี่ยวข้องกับการเลี้ยงไก่อพื้นที่เมือง และช่วงเวลาเลี้ยงไก่อพื้นที่เมือง

แรงงานที่เกี่ยวข้องกับการเลี้ยงไก่อพื้นที่เมืองเฉลี่ยจากทุกพื้นที่ศึกษาจำนวน 2.64 คนต่อครัวเรือน ในบรรดาแรงงานที่เกี่ยวข้องดังกล่าว ร้อยละ 57.73 เป็นพ่อ ร้อยละ 33.04 เป็นแม่ ร้อยละ 6.36 เป็นลูกที่เหลือร้อยละ 2.87 เป็นแรงงานทั้งพ่อและแม่ (แสดงคังภาคผนวก ตารางที่ 22)

พิจารณาแรงงานในครัวเรือนที่ดูแลไก่อพื้นที่เมืองเป็นประจำ (ภาคผนวก ตารางที่ 23) พบว่า พ่อ แม่ ลูก ทั้งพ่อและแม่ เป็นคนดูแลไก่อเป็นประจำซึ่งข้อมูลสอดคล้องกับแรงงานที่เกี่ยวข้องในการเลี้ยงไก่อพื้นที่เมือง

ช่วงเวลาที่เกษตรกรใช้เวลาในการเลี้ยงไก่อในแต่ละวัน เกษตรกรทุกคนเผ่าใช้เวลาทั้งในช่วงเช้าและช่วงเย็นในการดูแลไก่อพื้นที่เมืองที่เลี้ยง โดยร้อยละ 98.91 ของเกษตรกรทั้งหมดดูแลไก่อที่ตนเองเลี้ยงในช่วงเช้า ร้อยละ 85.85 ของเกษตรกรทั้งหมดใช้เวลาดูแลไก่อในช่วงเย็น มีเกษตรกร มีเพียงร้อยละ 5.2 เท่านั้นที่ใช้เวลาในช่วงเที่ยงในการดูแลไก่อพื้นที่เมือง สำหรับระยะเวลาที่เกษตรกรใช้ในการดูแลไก่อแต่ละครั้ง พบว่า เกษตรกรเกือบทั้งหมดใช้เวลาน้อยกว่า 5 นาที (เกษตรกรที่ใช้เวลาเลี้ยงน้อยกว่า 5 นาที ร้อยละ 92.57 และ 79.83 ที่ใช้เวลาในช่วงเช้าและเย็น) (แสดงคังภาคผนวก ตารางที่ 24)

การสอบถามศักยภาพในการเลี้ยงไก่อพื้นที่เมืองของเกษตรกรจากทุกคนเผ่า โดยพิจารณาแรงงานและกิจกรรมของครอบครัวในปัจจุบัน พบว่า ไก่อพื้นที่เมืองที่เกษตรกรสามารถดูแลได้ในแต่

ละครวีรชน เฉลี่ยจำนวน 63 ตัว จำแนกเป็นพ่อพันธุ์ จำนวน 11.1 ตัว แม่พันธุ์ จำนวน 12.6 ตัว ลูกไก่-ไก่รุ่น จำนวน 39.6 (แสดงดังภาคผนวก ตารางที่ 25)

การเปลี่ยนแปลงรูปแบบการเลี้ยง

การเปลี่ยนแปลงวิธีการเลี้ยงไก่พื้นเมืองในรอบ 10 ปี เกษตรกรที่มีการเปลี่ยนแปลงวิธีการเลี้ยงไก่ พบว่า วิธีการเลี้ยงไก่ที่มีการเปลี่ยนแปลงจากอดีตมากที่สุดคือ การดูแลรักษาโรค คิดเป็นร้อยละ 55.6 ทั้งนี้ผู้ให้ข้อมูลในส่วนนี้ส่วนใหญ่เป็นผู้เลี้ยงไก่ชน ที่มีการใช้ยาเพื่อบำรุงไก่ของตน (แสดงดังภาคผนวก ตารางที่ 27)

ทัศนะด้านปริมาณการเลี้ยงไก่พื้นเมือง เมื่อเกิดเหตุการณ์ภัยธรรมชาติ

จำนวนไก่ที่เลี้ยงในปีที่มีเหตุการณ์ฝนแล้งหรือน้ำท่วม (ภาคผนวก ตารางที่ 28) พบว่า ร้อยละ 43.54 ของเกษตรกรในทุกพื้นที่มีจำนวนไก่ที่เลี้ยงลดลงในปีที่มีเหตุการณ์ฝนแล้งหรือน้ำท่วม เนื่องจากผลผลิตข้าวไม่เพียงพอต่อการบริโภคของคน

8. การส่งเสริมการเลี้ยงไก่

การส่งเสริมการเลี้ยงไก่พื้นเมืองจากหน่วยงานภาครัฐได้รับการส่งเสริมตั้งแต่ปี พ.ศ. 2529 จนถึงปัจจุบัน พบว่า เกษตรกรรายย่อยร้อยละ 47.92 ได้รับการส่งเสริมการเลี้ยงไก่พื้นเมืองโดยหน่วยงานภาครัฐ (แสดงดังภาคผนวก ตารางที่ 33)

แหล่งความรู้ของกลุ่มประชากรศึกษาในการเลี้ยงไก่พื้นเมือง

แหล่งความรู้เกี่ยวกับการเลี้ยงไก่พื้นเมืองของเกษตรกรที่สำคัญ พบว่า ความรู้ที่ใช้ในการเลี้ยงไก่ส่วนใหญ่มาจากบรรพบุรุษ (ร้อยละ 42.46) รองมาเป็นความรู้ที่ได้จากเจ้าหน้าที่ปศุสัตว์ เพื่อนบ้าน และอาสาปศุสัตว์ (ร้อยละ 33.61, 13.93 และ 6.7 ตามลำดับ) ที่เหลือเป็นความรู้ที่ได้จากเอกสารวิชาการ นักวิชาการจากสถาบันการศึกษา (แสดงดังภาคผนวก ตารางที่ 34)

รูปแบบในการส่งเสริมของหน่วยงานภาครัฐ (แสดงดังภาคผนวก ตารางที่ 35 ถึง 40) ส่วนใหญ่เป็นเรื่องการถ่ายทอดความรู้ การแจกและการให้เงินทุน โดยมีรูปแบบของการส่งเสริมในแต่ละเรื่องดังนี้

1. อาหาร การส่งเสริมในรูปแบบการฝึกอบรมมากกว่าการแจกอาหาร และเงินทุน (ร้อยละ 60.61, 32.32 และ 7.07 ตามลำดับ)

2. การป้องกันรักษาโรค ส่งเสริมในรูปแบบการฝึกอบรม/ให้ความรู้มากกว่าการแจกวัคซีน และให้หรือสนับสนุนเงินทุน (ร้อยละ 51.50, 40.17 และ 8.79 ตามลำดับ)
3. พันธุ์ไก่ ส่งเสริมในรูปแบบการฝึกอบรม/ให้ความรู้มากกว่าการแจกพันธุ์ และให้/สนับสนุนเงินทุน (ร้อยละ 48.52, 44.59 และ 6.89 ตามลำดับ)
4. การจัดการโรงเรือน ส่วนใหญ่เป็นการส่งเสริมในรูปแบบการฝึกอบรม/ให้ความรู้ คิดเป็นร้อยละ 86.0
5. การฟักไข่ ส่วนใหญ่เป็นการส่งเสริมในรูปแบบการฝึกอบรม/ให้ความรู้ คิดเป็นร้อยละ 92.0 เช่นเดียวกับการจัดการโรงเรือน
6. การตลาด ส่วนใหญ่เป็นการส่งเสริมในรูปแบบการฝึกอบรม/ให้ความรู้ คิดเป็นร้อยละ 91.67

หน่วยงานที่เกี่ยวข้องในการส่งเสริม และสนับสนุนการเลี้ยงไก่พื้นเมือง

หน่วยงานที่ทำหน้าที่ส่งเสริมการเลี้ยงไก่พื้นเมืองแก่ได้แก่ กรมปศุสัตว์ กรมส่งเสริมการเกษตร กรมพัฒนาชุมชน ธนาคารเพื่อการเกษตรและสหกรณ์ สำนักงานปฎิรูปที่ดินเพื่อการเกษตร และเจ้าหน้าที่อนามัย กระทรวงสาธารณสุข ที่เข้ามาดูแลเรื่องการควบคุมการระบาดของโรคใช้หวัดคนในช่วงปลายปี พ.ศ. 2547 เป็นต้นมา หากพิจารณาในแต่ละประเด็นการส่งเสริมการเลี้ยงไก่พื้นเมืองของแต่ละหน่วยงานพอสรุปได้ดังนี้ (แสดงคิงภาคผนวก ตารางที่ 41-46)

1. อาหาร กรมปศุสัตว์มีบทบาทในการส่งเสริมด้านอาหารการเลี้ยงไก่พื้นเมืองมากที่สุด (ร้อยละ 61.41) รองมาเป็นกรมส่งเสริมการเกษตร เจ้าหน้าที่อนามัย ธนาคารเพื่อการเกษตรและสหกรณ์ (ร้อยละ 20.83, 8.33 และ 6.25 ตามลำดับ)
2. การป้องกันกำจัดโรค กรมปศุสัตว์มีบทบาทในการส่งเสริมด้านการป้องกันโรคไก่มากที่สุด (ร้อยละ 75.20) รองมาเป็นกรมส่งเสริมการเกษตร เจ้าหน้าที่อนามัย ธนาคารเพื่อการเกษตรและสหกรณ์ (ร้อยละ 11.38, 9.35 และ 3.25 ตามลำดับ)
3. พันธุ์ไก่ กรมปศุสัตว์มีบทบาทในการส่งเสริมด้านพันธุ์ไก่พื้นเมืองมากที่สุด (ร้อยละ 72.82) รองมาเป็นกรมส่งเสริมการเกษตร ธนาคารเพื่อการเกษตรและสหกรณ์ (ร้อยละ 17.96, 6.80 ตามลำดับ)
4. การจัดการโรงเรือน กรมปศุสัตว์มีบทบาทในการส่งเสริมด้านพันธุ์ไก่พื้นเมืองมากที่สุด (ร้อยละ 71.43) รองมาเป็นกรมส่งเสริมการเกษตร ธนาคารเพื่อการเกษตรและสหกรณ์ (ร้อยละ 34.49, 4.08 ตามลำดับ)

5. การฟักไข่ กรมปศุสัตว์มีบทบาทในการส่งเสริมด้านพันธุ์ไก่พื้นเมืองมากที่สุด (ร้อยละ 70.83) รองมาเป็นกรมส่งเสริมการเกษตร สำนักงานปฏิรูปที่ดินเพื่อการเกษตร (ร้อยละ 25.00 และ 4.17 ตามลำดับ)
6. การตลาด กรมปศุสัตว์มีบทบาทในการส่งเสริมด้านพันธุ์ไก่พื้นเมืองมากที่สุด (ร้อยละ 59.09) รองมาเป็นกรมส่งเสริมการเกษตร สำนักงานปฏิรูปที่ดินเพื่อการเกษตร (ร้อยละ 36.36 และ 4.55 ตามลำดับ)

ผลสัมฤทธิ์ของการส่งเสริมเลี้ยงไก่พื้นเมือง

ผลการยอมรับและตอบสนองต่อการส่งเสริมการเลี้ยงไก่พื้นเมืองของภาครัฐที่ผ่านมา โดยการพิจารณาถึงการนำความรู้ที่ได้รับมาปฏิบัติในช่วงที่โครงการดำเนินงานอยู่ และในปัจจุบันผลสัมฤทธิ์ของการยอมรับการส่งเสริมการเลี้ยงไก่พื้นเมือง สรุปได้ดังนี้ (ภาคผนวก ตารางที่ 47)

1. ด้านอาหาร ผลการศึกษาโดยการ ใช้แบบสัมภาษณ์พบว่า ปัจจุบันเกษตรกรยังคงมีการยอมรับในด้านเทคโนโลยี หรือความรู้ด้านอาหารเพียงร้อยละ 2 ของกลุ่มประชากรที่ได้รับการส่งเสริม เมื่อเปรียบเทียบกับผลการยอมรับการตอบรับภายหลังการส่งเสริม คิดเป็นร้อยละ 13.2 กล่าวคือ ในระยะเวลาที่โครงการยังดำเนินการอยู่ เกษตรกรจะใช้อาหารที่ได้รับแจกมาเลี้ยงไก่ของตน และมีการใช้ร่างกายตามที่ได้รับการอบรมและแนะนำ ภายหลังจากโครงการสิ้นสุด เกษตรกรจะย้อนกลับมาใช้วิธีการการเลี้ยงไก่แบบเก่าที่เคยปฏิบัติมา แต่ทั้งนี้ความรู้ที่ได้รับการส่งเสริมยังคงอยู่ หากแต่เกษตรกรไม่นำมาปฏิบัติ เนื่องจากมีข้อจำกัดหลายประการ เช่น เมื่อไก่มีจำนวนมากขึ้น ไก่ก็จะกินอาหารมาก ก็ต้องให้อาหารไก่อมากขึ้น (ข้าวเปลือกหรือข้าวสาร) ส่งผลกระทบต่อข้าวที่เกษตรกรเก็บสำรองไว้ในครัวเรือน บางครัวเรือนมีข้าวไม่เพียงพอสำหรับการบริโภคในครัวเรือน ต้องซื้อข้าวมาบริโภค หรือ อาหารที่มาส่งเสริมให้เกษตรกรใช้โดยทั่วไปมีราคาสูง หากจะให้เกษตรกรซื้อมาใช้เอง เกษตรกรก็ไม่หาซื้อ ซึ่งข้อมูลดังกล่าวตรงกับผลการสัมภาษณ์กลุ่มย่อย

2. โรค และการป้องกัน ผลการศึกษาโดยการ ใช้แบบสัมภาษณ์พบว่า เกษตรกรมีการยอมรับในด้านเทคโนโลยี หรือความรู้ด้านโรคและการป้องกันหลังการส่งเสริมคิดเป็นร้อยละ 67.5 ของผู้ที่ได้รับการส่งเสริม อย่างไรก็ตาม ปัจจุบันเกษตรกรยังคงใช้ความรู้ดังกล่าวลดลงเหลือเพียงร้อยละ 51.5 แต่จากการสัมภาษณ์กลุ่มย่อยพบว่า เกษตรกรมีความรู้ด้านการให้วัคซีน วิธีการปฏิบัติ และแหล่งวัคซีน เกษตรกรจะปฏิบัติตามเมื่อเจ้าหน้าที่มาทำวัคซีนให้ หรือนำวัคซีนมาให้เปล่า แต่โดยลำพังเกษตรกรจะไม่ดำเนินการเอง เห็นได้จาก เกษตรกรไม่คืนวันที่จะไปหาซื้อวัคซีนมาใช้ เกษตรกรให้เหตุผลถึงการปฏิเสธการใช้วัคซีน คือ 1) วัคซีน 1 หลอด ใช้กับไก่ได้จำนวนมาก หาก

ใช้ไม่หมดในคราวเดียว จำเป็นต้องทิ้ง แต่เกษตรกรมีไก่พื้นเมืองไม่มาก และไก่มีอายุแตกต่างกันมาก จึงไม่สะดวกในการให้วัคซีน 2) อีกทั้งไก่ที่ได้รับวัคซีนแล้ว เมื่อถึงฤดูกาลหรือมีโรคระบาด ไก่ก็ตายเช่นเดิม และ 3) ไก่พื้นเมืองไม่ค่อยชอบนอน/อยู่คอก ทำให้จับตัวได้ยาก เลยไม่ให้วัคซีน และมีข้อสังเกตคือ เฉพาะเกษตรกรผู้เลี้ยงไก่ชนเท่านั้นที่มีการดูแลไก่ของตนเป็นอย่างดี และจะให้วัคซีนกับไก่ของตนเองจนถึงอายุ 8 เดือน

3. สายพันธุ์ ผลการศึกษาแบบสัมภาษณ์พบว่า หลังการส่งเสริมเกษตรกรมีการตอบรับในด้านเทคโนโลยี หรือความรู้ด้านสายพันธุ์ร้อยละ 13.2 ของกลุ่มที่ได้รับการส่งเสริม แต่ในปัจจุบันมีผลการยอมรับด้านเทคโนโลยี หรือความรู้ด้านสายพันธุ์ร้อยละ 0.2 ของกลุ่มที่ได้รับการส่งเสริม ผลจากการสัมภาษณ์กลุ่มย่อย พบว่า โครงการส่งเสริมสัตว์ปีกที่ผ่านมาส่งผลให้เกษตรกรมีความรู้ด้านพันธุ์ไก่มากขึ้น และมีการทดลองเลี้ยงไก่หลายสายพันธุ์ ไม่ว่าจะเป็น ไก่สามสายเลือด ไก่วง และปัจจุบันเกษตรกรบางรายนำไก่ชนมาเป็นพ่อพันธุ์และบางรายมีการเปลี่ยนพ่อพันธุ์ไก่อกับหมู่บ้านใกล้เคียง อย่างไรก็ตาม เกษตรกรส่วนใหญ่ยังปล่อยให้ไก่พื้นเมืองผสมพันธุ์กันเองตามธรรมชาติ เกษตรกรให้เหตุผลว่า ไก่พื้นเมืองที่มีคืออยู่แล้ว แข็งแรง ด้านทานโรคดี อร่อย ไก่สายพันธุ์อื่นใจเสาะ ตายง่าย

4. การจัดการโรงเรือน การศึกษาโดยใช้แบบสัมภาษณ์พบว่า ปัจจุบันเกษตรกรมีการตอบรับในด้านเทคโนโลยี หรือความรู้ด้านการจัดการโรงเรือนเพียงร้อยละ 0.4 ของกลุ่มที่ได้รับการส่งเสริม ภายหลังจากได้รับการอบรมเกษตรกรทำให้โรงเรือนสะอาดและถูกสุขลักษณะมากขึ้น เล้าไก่ที่สร้างขึ้นใหม่จะแยกจากตัวบ้านเพราะ เลี้ยงปัญหาแมลงรบกวนผู้อยู่อาศัย และการตัดแปลงบ้านเป็นบ้าน 2 ชั้น พร้อมนำตาข่ายมากางเป็นบริเวณที่ขังไก่ ขณะนำข้าวเปลือกขึ้นยุ้งข้าว เพื่อป้องกันไก่อมารบกวนผู้คน เกษตรกรส่วนใหญ่ยังเลี้ยงไก่แบบปล่อยตามธรรมชาติโดยมีโรงเรือนให้แต่ไม่ได้มีการจัดการ

5. การฟักไข่และกกไข่ ไม่พบว่ามีให้นำมาใช้เลย เกษตรกรกล่าวถึงปัญหาที่เกิดขึ้นในการทดลองใช้เนื่องจาก โดยปกติเกษตรกรแต่ละครัวเรือนมีจำนวนไก่ไม่มากนัก ไก่แต่ละชุดก็โตไม่พร้อมกัน ไข่ไม่พร้อมกัน ไข่ที่ได้แต่ละครั้งมีจำนวนไม่มากพอที่จะฟักด้วยเครื่อง และสิ้นเปลืองค่าใช้จ่ายมากในการฟักไข่ อีกทั้งโดยธรรมชาติแม่ไก่พื้นเมืองก็ฟักไข่คืออยู่แล้ว เป็นต้น ส่งผลให้เกษตรกรไม่ยอมรับการฟักและกกไข่ด้วยเครื่อง

6. การตลาด ผลการศึกษาสอดคล้องกับการส่งเสริมเรื่องการใช้เครื่องฟักไข่และกกไข่ คือ ไม่มีเกษตรกรคนใดรับเทคโนโลยีดังกล่าวมาใช้เลยภายหลังได้รับการส่งเสริม

7. ด้านการรวมกลุ่ม การศึกษาโดยการใช้แบบสัมภาษณ์พบว่า ในปัจจุบันมีเพียงร้อยละ 9.24 ของกลุ่มที่ได้รับการส่งเสริมที่ ยังคงมีความเป็นกลุ่มเลี้ยงไก่พื้นเมือง แต่จากการสังเกตและสัมภาษณ์เชิงลึก พบว่า กลุ่มที่ยังคงอยู่ มิได้มีการดำเนินกิจกรรม หรือเป็นกลุ่มผู้เลี้ยงไก่ชน และผลการศึกษาสัมภาษณ์กลุ่มย่อย พบว่า การรวมกลุ่มดำเนินการมีด้วยกันหลายรูปแบบ อาทิ การรวมกลุ่มเพื่อกู้เงินมาซ่อมแซมหรือลงทุนเลี้ยงไก่พื้นเมือง หรือเลี้ยงไก่พื้นเมืองร่วมกัน แต่อย่างไรก็ตาม เมื่อหมดทุนสนับสนุน หรือขาดการติดตามของเจ้าหน้าที่แล้ว กลุ่มต่างๆ ก็สลายตัว เหตุผลของการสลายตัวของกลุ่มมีด้วยกันหลายเหตุผล อาทิ ไก่พื้นเมืองเหมาะกับการเลี้ยงเฉพาะในครัวเรือนมากกว่าแบบกลุ่ม เพราะสะดวกในการให้อาหารหรือเจ้าของไก่หวงอาหาร และนับจำนวนไก่ของคน รวมถึงความรับผิดชอบร่วมกันของเกษตรกรในการเลี้ยงไก่เป็นกลุ่มเป็นสิ่งที่ทำได้ยาก กิจกรรมของเกษตรกรแต่ละรายจะต่างกัน เป็นต้น

สรุป การทำงานด้านการส่งเสริมการเลี้ยงไก่พื้นเมือง มีระยะเวลาการส่งเสริมมากกว่า 20 ปี โดยรูปแบบการทำงานส่วนใหญ่เป็นการถ่ายทอดความรู้ การแจกและการให้เงินทุน โดยมิหน่วยงานหลัก คือ กรมปศุสัตว์ และกรมส่งเสริมการเกษตร ผลสัมฤทธิ์ของการส่งเสริมเลี้ยงไก่พื้นเมืองในเกษตรกรรายย่อยที่ผ่านมาไม่ประสบผลสำเร็จ

ความคิดเห็นด้านการส่งเสริม และสนับสนุนการเลี้ยงไก่พื้นเมืองที่ผ่านมา

ความคิดเห็นของการส่งเสริมการเลี้ยงไก่พื้นเมืองของภาครัฐที่ผ่านมา โดยภาพรวมทุกชนเผ่า มีความเห็นว่า การที่ภาครัฐส่งเสริมการเลี้ยงไก่พื้นเมืองมีผลดีต่อเกษตรกร (ร้อยละ 84.67) มีเพียงร้อยละ 3.13 คิดว่า การส่งเสริมไม่มีผลต่อการเลี้ยงไก่ ที่เหลืออีกร้อยละ 12.20 ไม่ขอแสดงความคิดเห็น (แสดงดังภาคผนวก ตารางที่ 51) เป็นที่สังเกตว่า เกษตรกรส่วนใหญ่เห็นว่า เป็นผลดีเนื่องจากการดำเนินการเชิงประชาสงเคราะห์ ไม่ได้คำนึงถึงการพึ่งตนเอง ผลสัมฤทธิ์ของการส่งเสริมเลี้ยงไก่พื้นเมืองในเกษตรกรรายย่อยที่ผ่านมาจึงไม่ประสบผลสำเร็จ ผลการศึกษานี้ควรนำมาใช้ในการพิจารณาตัดสินใจในเชิงนโยบายและกระบวนการส่งเสริมเพื่อลดการสูญเสียการใช้ทรัพยากรโดยไม่จำเป็น

เหตุผลของการเลี้ยงไก่พื้นเมืองของกลุ่มประชากรศึกษา

จากการศึกษาพบว่า เกษตรกรเลี้ยงไว้เป็นอาหาร ไก่พื้นเมืองเลี้ยงง่าย เป็นสัตว์ที่เลี้ยงมาตั้งแต่ดั้งเดิม ใช้แรงงาน/เวลาในการเลี้ยงดูน้อยมาก คิดเป็นร้อยละ 90.87, 72.08, 66.56 และ 56.26 ของผู้ให้ข้อมูลทั้งหมด เหตุผลอื่นคือ ความทนทานโรคของไก่พื้นเมือง มีแรงงานเพียงพอในการ

ดูแล ใช้ไม้ไผ่พื้นเมืองในการประกอบพิธีกรรมและบุญประเพณี และเลี้ยงไว้จำหน่ายยามขาดสนเงินทอง (ร้อยละ 39.81, 28.87, 18.90 และ 15.92 ตามลำดับ) แสดงดังภาคผนวก ตารางที่ 52

ความคิดเห็นในด้านการเลี้ยงไก่พื้นเมือง กับการพัฒนาเป็นอาชีพ

จากการศึกษาพบว่า ร้อยละ 21.34 ของเกษตรกรทุกชนเผ่า แสดงความคิดเห็นว่า การเลี้ยงไก่พื้นเมืองสามารถเลี้ยงเป็นอาชีพเสริมได้ และสามารถเลี้ยงเป็นอาชีพหลักได้ คิดเป็นร้อยละ 7.43 เท่านั้น อย่างไรก็ตาม ส่วนใหญ่ของเกษตรกรยังแสดงความคิดเห็นว่า ยังคงจะเลี้ยงไก่พื้นเมืองเพื่อบริโภคในครัวเรือนเป็นหลัก (ร้อยละ 69.32) แสดงดังภาคผนวก ตารางที่ 53

ปัจจัยที่มีผลต่อการเลี้ยง และการส่งเสริม สนับสนุนการเลี้ยงไก่พื้นเมือง

จากการศึกษาพบว่า ปัจจัยต่างๆ ทั้งปัจจัยเชิงบวกและเชิงลบต่อการเลี้ยงไก่พื้นเมืองมากน้อยแตกต่างกัน ปัจจัยที่เป็นผลเชิงบวกในระดับต้นๆ ได้แก่ รสชาติของไก่ (ร้อยละ 99.24) ความปลอดภัย (ร้อยละ 99.10) เกี่ยวข้องกับวิถีชีวิตและหรือจารีตประเพณี (ร้อยละ 98.66) มีแหล่งน้ำสะอาดสำหรับไก่ (ร้อยละ 97.29) มีแหล่งอาหารธรรมชาติ (ร้อยละ 94.13) ตลาด (ร้อยละ 99.24) มีแรงงาน/เวลาที่ใช้ในการเลี้ยงไก่ (ร้อยละ 87.71) พันธุ์ไก่ (ร้อยละ 84.95) ขนาดของพื้นที่ที่ใช้ในการเลี้ยงไก่ (ร้อยละ 84.17) เป็นต้น ส่วนปัจจัยที่เป็นผลเชิงลบ ได้แก่ ลักษณะของบ้านเรือนที่เปลี่ยนจากยกสูงมีใต้ถุนสูงเป็นไม่มี (ร้อยละ 87.98) การระบาดของโรคไข้หวัดนก (ร้อยละ 75.58) โรคระบาดและพยาธิ (ร้อยละ 72.70) และการโจรกรรมไก่ (ร้อยละ 52.65) (แสดงการจำหน่ายและบริโภคไก่พื้นเมือง (ดังภาคผนวก ตารางที่ 54)

ความต้องการการส่งเสริม/ฝึกอบรมการเลี้ยงไก่พื้นเมืองของเกษตรกรในอนาคต พบว่า ร้อยละ 80.85 ของเกษตรกรเห็นว่า อนาคตทางราชการควรมีการส่งเสริม/ฝึกอบรมการเลี้ยงไก่ต่อไป มีเพียงร้อยละ 19.15 ที่เห็นว่า ไม่ควรมีการส่งเสริม/ฝึกอบรมการเลี้ยงไก่พื้นเมืองต่อไป (แสดงดังภาคผนวก ตารางที่ 56) อย่างไรก็ตาม ความต้องการของเกษตรกรเน้นการส่งเสริมจะในรูปแบบของเงินทุนและการแจกพันธุ์ไก่ วัคซีนรักษาโรคไก่เป็นหลัก ซึ่งเห็นได้จากข้อมูลที่ศึกษาคือ เกษตรกรต้องการการส่งเสริมในรูปแบบของเงินทุนเป็นหลัก (ร้อยละ 41.60) รองมาเป็นเรื่องพันธุ์ไก่ การป้องกันและการกำจัดโรค ความรู้ในการเลี้ยงไก่ และเรื่องอาหาร (ร้อยละ 18.95, 13.87, 13.25 และ 11.25 ตามลำดับ) แต่ข้อสังเกตที่สำคัญคือ เกษตรกรยังมองการส่งเสริมการเลี้ยงไก่ในรูปแบบประชาสัมพันธ์หรือ ของฟรี/แจกมากกว่าองค์ความรู้ ไม่ว่าจะเป็นเรื่องพันธุ์ไก่ วัคซีน อาหาร อุปกรณ์และโรงเรือน (แสดงดังภาคผนวก ตารางที่ 57) จึงต้องการให้ภาครัฐคงการส่งเสริมการ

เลี้ยงไก่พื้นเมืองในอนาคตทั้งที่ไม่เป็นความต้องการของเกษตรกรที่แท้จริง และไม่ได้คำนึงถึงการพึ่งตนเองของเกษตรกร

พื้นที่เลี้ยงไก่พื้นเมืองในอนาคต

สถานที่เลี้ยงไก่ในอนาคต จากสภาพกายภาพ ชีวภาพ และสิ่งแวดล้อมในชุมชนที่เปลี่ยนไป เกษตรกรส่วนใหญ่คิดว่า อย่างไรก็ตามสถานที่ใช้เลี้ยงไก่พื้นเมืองยังคงเป็นทั้งที่บริเวณบ้านตนเองและที่พักอาศัยในแปลงทำการเกษตร(เถียงนา) โดยที่ร้อยละ 61.56 ของเกษตรกรจะยังคงเลี้ยงไก่บริเวณบ้านตนเอง ร้อยละ 26.2 จะเลี้ยงไก่บริเวณพื้นที่ทำการเกษตรโดยเฉพาะที่พักอาศัย (เถียงนา) มีเพียงส่วนน้อยที่จะนำไปเลี้ยงที่ชายขอบหมู่บ้าน (ร้อยละ 2.99) (แสดงดังภาคผนวก ตารางที่ 58) ขณะที่เกี่ยวกับการเปลี่ยนแปลงรูปแบบที่อยู่อาศัยของเกษตรกรอาจเป็นข้อจำกัดในการเลี้ยงไก่พื้นเมืองมากขึ้นในอนาคต อาจทำให้ต้องมีการปรับรูปแบบการเลี้ยงไก่พื้นเมืองไม่ให้ไปรบกวนเพื่อนบ้าน

แนวทาง และวิธีการเลี้ยงไก่พื้นเมืองของกลุ่มประชากรศึกษาในอนาคต

วิธีการเลี้ยงไก่พื้นเมืองของเกษตรกรในอนาคต เกษตรกรร้อยละ 48.95 ของเกษตรกรทุกชนเผ่ายังคงเลี้ยงไก่แบบปล่อยให้หากินตามธรรมชาติ รองมาเป็นปรับเปลี่ยนวิธีการเลี้ยง จากเดิมไม่มีโรงเรือนเป็นมีโรงเรือนหรือขังคอก และจัดให้มีโรงเรือน (คอกไก่) อยู่แยกออกจากตัวบ้าน (ร้อยละ 22.94 และ 21.63 ตามลำดับ) (แสดงดังภาคผนวก ตารางที่ 59) ทั้งนี้อาจเป็นเพราะเกษตรกรเห็นว่า การเปลี่ยนแปลงที่อยู่อาศัยของเกษตรกรทำให้จำเป็นต้องมีโรงเรือนเลี้ยงไก่แยกเฉพาะมากขึ้น ซึ่งทำให้การเลี้ยงไก่ต้องลงทุนและยากลำบากมากขึ้น

รสนิยมในการเลือกซื้อ และบริโภคไก่ของกลุ่มประชากรศึกษา

หากจำเป็นต้องซื้อไก่มาบริโภคในครัวเรือน เกษตรกรจะซื้อไก่พื้นเมืองมาบริโภค (ร้อยละ 88.89) รองมาเป็นไก่กระทงและไก่ลูกผสม (ร้อยละ 9.46 และ 1.65 ตามลำดับ) โดยให้เหตุผลในการเลือกซื้อไก่มาบริโภค (ภาคผนวก ตารางที่ 60 ถึง 63) คือ ไก่พื้นเมืองมีรสชาติหรือความอร่อยมากกว่าไก่กระทงและไก่ลูกผสม (ร้อยละ 86.76) อีกทั้งไก่พื้นเมืองที่ฆ่าและที่ขายตามท้องตลาด เกษตรกรจะได้ทั้งเนื้อและเครื่องในมาพร้อม หากเป็นไก่ประเภทอื่น การขายจะแยกเนื้อกับเครื่องใน สำหรับเหตุผลในการซื้อไก่กระทงและไก่ลูกผสมมาบริโภคคือ ความสะดวกซื้อ รองมาเป็นเรื่องรสชาติ (ร้อยละ 57.87-60.85, 33.71-34.37 ตามลำดับ)

9. ลักษณะของไก่ที่มีการนำมาประกอบพิธีกรรม

ผลการศึกษาพบว่า โดยภาพรวมไก่ที่เกษตรกรคัดเลือกมาทำพิธีกรรมจะเป็นไก่พื้นเมืองที่มีความสมบูรณ์และรูปร่างสวยของไก่เป็นหลัก (ร้อยละ 53.79 และ 37.31 ของเกษตรกรทั้งหมดตามลำดับ) โดยไม่สนใจว่า ไก่ตัวนั้นจะทนโรคหรือไม่ และไม่ได้ให้ความสนใจว่า ไก่ตัวนั้นมีรสชาติความอร่อยหรือไม่เช่นกัน (ไก่พื้นเมืองอร่อยอยู่แล้วตามความเห็นของเกษตรกร) คิดเป็นร้อยละ 1.89 และ 7.01 ของเกษตรกรทั้งหมดตามลำดับ (แสดงดังภาคผนวก ตารางที่ 64)

10. บทสรุป

การศึกษาผลสัมฤทธิ์ของการพัฒนาไก่พื้นเมืองสำหรับเกษตรกรในชนบทของภาคตะวันออกเฉียงเหนือ ดำเนินการตรวจสอบด้วยวิธีการ 3 วิธีการคือ การสัมภาษณ์กลุ่มย่อย การใช้แบบสอบถามรายครัวเรือน(ปลายเปิดและปลายปิด) และการสังเกตจากพื้นที่ศึกษาของนักวิจัย วิธีการที่ใช้ต่างให้ข้อมูลตรงกันส่วนใหญ่ เป็นการยืนยันผลที่ชัดเจน จากการศึกษาพบว่า ทั้งในอดีตและปัจจุบัน รูปแบบและวิธีการเลี้ยงไก่พื้นเมืองไม่มีความแตกต่างกัน แม้ว่าจะมีการส่งเสริมในด้านต่างๆ ซึ่งสรุปได้เป็น 5 รูปแบบคือ 1) การจัดตั้งกลุ่ม 2) การฝึกอบรม 3) การสนับสนุนด้านการเงิน 4) การแจกหรือให้เปล่า และ 5) การศึกษาดูงาน

สาระของการส่งเสริมที่ผ่านมา มุ่งเน้นเป็นส่วนๆ ได้แก่ ได้แก่ อาหารและการให้อาหาร การป้องกันและรักษาโรค พันธุ์ การปรับปรุงพัฒนาสายพันธุ์ และการฟักไข่ รวมถึงการจัดการโรงเรือน ผลปรากฏว่า เกษตรกรยอมรับเทคโนโลยีและวิชาการเหล่านั้นในช่วงที่มีโครงการดำเนินการอยู่ ภายหลังที่โครงการฯ สิ้นสุดลง เกษตรกรก็จะปรับวิธีการเลี้ยงไก่พื้นเมืองให้เข้ากับบริบทของตนเองเช่นในอดีตที่เคยปฏิบัติ อาทิเช่น โครงการฯ มีการแจกอาหาร เกษตรกรก็จะให้อาหารผสมหรือหัวอาหารให้กับไก่ของตนเอง มีการแยกไก่ไปเลี้ยงในเล้าที่แยกจากกันเป็นรุ่นๆ แต่เมื่อโครงการฯ หมดไป เกษตรกรจะปรับรูปแบบการเลี้ยงกลับมาเป็นเช่นเดิมที่เคยปฏิบัติคือ ปล่อยให้ไก่หาอาหารกินเองตามธรรมชาติ และมีหัวหน้าเข่าเปลือกหรือข้าวสารให้ไก่พื้นเมืองในตอนเช้า และหรือตอนเย็นเท่านั้น หรือการที่หน่วยงานทางภาครัฐหรือสถาบันการศึกษาได้เข้ามาส่งเสริมหรือพัฒนาเทคนิค และ/หรือ โปรแกรมการให้วัคซีน ในระยะแรก มีการแจกวัคซีนหรือทำวัคซีนให้กับไก่พื้นเมืองของเกษตรกร เกษตรกรก็ให้ความร่วมมือเป็นอย่างดี แต่เมื่อโครงการสิ้นสุด เกษตรกรก็จะเลิกใช้วัคซีนทันทีเช่นกัน โดยให้เหตุผลที่แตกต่างกันไป มีเพียงกลุ่มผู้ที่เลี้ยงไก่ชนที่แสวงหารูปแบบและวิธีการต่างๆ เข้ามาเพื่อพัฒนาไก่ชนของตนเอง แสดงว่า รูปแบบการส่งเสริม

การเลี้ยงไก่พื้นเมืองของภาครัฐที่ผ่านมาไม่ประสบผลสำเร็จ เนื่องจากเทคโนโลยีที่ไปส่งเสริมไม่เข้ากับบริบทในระบบเกษตรและสภาพการดำเนินชีวิตของเกษตรกร

ทั้งนี้สาเหตุที่เกษตรกรไม่ยอมรับเทคโนโลยีหรือวิชาการต่างๆ ที่เข้ามา เมื่อพิจารณาถึงความสำคัญของอาชีพและสัตว์เลี้ยง พบว่า ไก่พื้นเมืองแม้จะมีความสำคัญในด้านประเพณีและวิถีชีวิตของคนในครอบครัวและชุมชน หากมองในแง่เศรษฐกิจของครัวเรือนแล้ว ไก่มีใช้แหล่งรายได้หลักของครัวเรือน แหล่งรายได้หลักจะมาจากการประกอบอาชีพการเกษตรและนอกภาคการเกษตร หากพิจารณาสัตว์เศรษฐกิจที่เลี้ยงในครัวเรือน ไก่มีมูลค่าต่อตัวน้อยมากเมื่อเปรียบเทียบกับวัว/ควาย เกษตรกรจึงให้ความสำคัญของไก่พื้นเมืองเป็นอันดับสุดท้าย การเลี้ยงไก่พื้นเมืองจึงเป็นส่วนประกอบหนึ่งในระบบการเกษตรของเกษตรกร มีการผสมผสานระหว่างการปลูกพืชและเลี้ยงสัตว์เท่านั้น

สำหรับการระบาดของโรคไก่ เกษตรกรเองมีความรู้เรื่องการระบาด และช่วงระบาดของโรคเป็นอย่างดี ไม่ว่าจะเป็นลักษณะของโรค ช่วงเวลาที่เกิดโรค แม้กระทั่งปริมาณของไก่พื้นเมืองที่เหมาะสมในการเลี้ยง หากเลี้ยงไก่พื้นเมืองจำนวนมากเกินไปโอกาสเสี่ยงสูงที่จะเกิดโรคระบาด ซึ่งเกษตรกรเองทราบถึงวัฏจักรของการระบาดของโรคไก่ในชุมชน อย่างไรก็ตาม ภายหลังจากเกิดโรคระบาด เกษตรกรมักจะเก็บไก่ที่รอดตายไว้เป็นพ่อแม่พันธุ์ต่อไป ด้วยเหตุนี้จึงส่งผลให้เกษตรกรจึงไม่มีความกังวลใจในส่วนของการระบาดของไก่ ซึ่งมีผลกระทบต่อส่งเสริมการเลี้ยงไก่ด้วยเนื่องจากยอมรับว่าเป็นเรื่องธรรมชาติของไก่พื้นเมือง

การส่งเสริมการเลี้ยงไก่พื้นเมืองในเกษตรกรรายย่อยที่ผ่านมาไม่ประสบผลสำเร็จด้วยเหตุปัจจัยหลายประการดังที่กล่าวในเบื้องต้น ในอนาคต หากจะคงมีการส่งเสริมการเลี้ยงไก่พื้นเมืองต่อไป จำเป็นอย่างยิ่งที่ภาครัฐต้องมีการปรับแนวคิดการทำงานกับเกษตรกร แผนการดำเนินงานขององค์กร บทบาทและการทำงานของเจ้าหน้าที่ อาทิ การรับฟังและเรียนรู้ร่วมกันกับเกษตรกร พิจารณา และศึกษาความซับซ้อนของกิจกรรมต่างๆ ที่เกิดขึ้นภายในชุมชน หากไม่มีการปรับแนวคิดและกระบวนการดังกล่าว อาจมีผลต่อการดำเนินงานไม่บรรลุวัตถุประสงค์ เช่นดังที่ผ่านมา และก่อให้เกิดพฤติกรรมอันไม่พึงประสงค์ของเกษตรกรคือ การพึ่งพา เนื่องจากเมื่อหน่วยงานหรือเจ้าหน้าที่ลงไปทำงานในพื้นที่ คณะวิจัยมักพบคำถามหนึ่งที่ว่า “ลงมานี้มีอะไรมาให้ไหม” คำถามนี้สะท้อนให้เห็นถึงผลพวงจากการส่งเสริมของเจ้าหน้าที่เองที่เป็นเพียงผู้ให้ แต่ยังไม่เข้าใจกับสภาพที่เกิดขึ้นในสังคม และชุมชนนั้นๆ การส่งเสริมที่ไม่ได้ผลเช่นนี้ด้วยปัจจัย/สาเหตุที่กล่าวมา การส่งเสริมควรพิจารณาเรื่องกลุ่มเป้าหมายให้ดีกว่าเหมาะสมหรือไม่ หากกระบวนการส่งเสริมยังไม่เปลี่ยนกลุ่มเป้าหมาย ยังคงดำเนินการเช่นเดิมก็จะเกิดผลเช่นเดิมจึงควรยุติการทำงานรูปแบบ

นี้เพื่อประหยัดงบประมาณและทรัพยากรอื่นๆ บทเรียนนี้ควรนำมาใช้ในการถ่วงถอยนโยบาย กระบวนการส่งเสริมการเลี้ยงไก่พื้นเมืองด้วย

โอกาส และแนวทางการพัฒนา

การส่งเสริมและถ่ายทอดเทคโนโลยีการเลี้ยงไก่พื้นเมืองสู่เกษตรกรรายย่อย แม้บทเรียนที่ผ่านมามีผลสำเร็จ แต่ยังคงต้องศึกษาโดยมุ่งเน้นสร้างองค์ความรู้พื้นฐานในด้านชีววิทยาให้มากขึ้น ตัวอย่างเช่น การศึกษาสายพันธุ์กรรมไก่พื้นเมือง

ภายใต้ความล้มเหลวจากการส่งเสริมนี้ยังมีเกษตรกรส่วนน้อยบางรายที่อาจมีศักยภาพในการเพิ่มการผลิต คือ เกษตรกรที่แยกครัวเรือนออกจากชุมชน แล้วหันมาทำเกษตรผสมผสาน บางรายก็มีการขยายจำนวนไก่พื้นเมืองจำนวนมากขึ้น แต่อยู่กระจายตามพื้นที่ต่างๆ องค์กรที่ดำเนินการส่งเสริมควรศึกษาเงื่อนไขและข้อจำกัดอย่างชัดเจนก่อน

จากข้อมูลที่ศึกษาสรุปได้ว่า ผลการส่งเสริมการเลี้ยงไก่พื้นเมืองไม่ประสบผลสำเร็จตามที่คาดไว้ เกษตรกรกลับมาปฏิบัติเช่นเดิมเป็นส่วนใหญ่ ข้อมูลนี้ ควรนำมาใช้ในการพิจารณาตัดสินใจเชิงนโยบายและการส่งเสริมเพื่อป้องกันการสูญเสียทรัพยากรโดยไม่จำเป็น