

บทที่ 3

วิธีการศึกษา

การศึกษาดังนี้เป็นการศึกษาทั้งเชิงปริมาณและคุณภาพคุณภาพ (Quantitative and Qualitative) โดยใช้ข้อมูลเชิงปริมาณช่วยสนับสนุนข้อมูลเชิงคุณภาพ อันได้แก่ ค่าความถี่ ค่าเฉลี่ย ร้อยละ และการแจกแจงแบบหลายทาง มีการใช้หลักการสามเส้า (triangulation) ได้แก่พื้นที่ที่ต่างกัน ชาติพันธุ์ต่างๆ ข้อมูลทุติยภูมิและ ข้อมูลปฐมภูมิ การสัมภาษณ์กลุ่มและการใช้แบบสอบถาม เพื่อให้ได้ข้อมูลที่ครอบคลุมและเป็นการยืนยันความถูกต้องของข้อมูล กระบวนการและวิธีการศึกษามีดังต่อไปนี้

1. เกณฑ์การเลือกพื้นที่

เกณฑ์ที่ใช้ในการเลือกพื้นที่ศึกษา คือ 1) อยู่ในภาคตะวันออกเฉียงเหนือ 2) เป็นพื้นที่ที่เคยได้รับ และมีเกษตรกรที่ได้รับและไม่ได้รับการส่งเสริมในการเลี้ยงไก่พื้นเมือง และ 3) กลุ่มชาติพันธุ์ซึ่งอยู่ในพื้นที่ศึกษา

การเลือกพื้นที่ศึกษา เริ่มจากการรวบรวมและตรวจสอบเอกสารงานวิจัยและงานพัฒนาที่เกี่ยวข้องกับการส่งเสริมการเลี้ยงไก่พื้นเมืองที่ได้มีการดำเนินงานในพื้นที่ต่างๆ ร่วมกับการส่งแบบสอบถามไปยังสำนักงานกรมปศุสัตว์ทุกจังหวัดในภาคตะวันออกเฉียงเหนือ เพื่อขอทราบพื้นที่ดำเนินการส่งเสริมการเลี้ยงไก่พื้นเมืองที่ผ่านมา และทางโครงการได้ออกสำรวจภาคสนามในเบื้องต้นเพื่อยืนยันกับข้อมูล เอกสารและคำตอบจากแบบสอบถาม จากการศึกษาข้อมูลดังกล่าวทำให้ทราบและกำหนดพื้นที่ศึกษา ดังนี้

1) การวิจัยและส่งเสริมไก่พื้นเมืองของหน่วยงานต่างๆ กระจายอยู่ทั่วในภาคตะวันออกเฉียงเหนือ ดังนั้นการเลือกพื้นที่ตัวแทนต้องกระจายอยู่ทั้งในเขตตอนบน ตอนล่างและตอนกลางของภูมิภาค เพื่อให้ครอบคลุมมิติทางภูมินิเวศ สังคมและวัฒนธรรม

2) การส่งเสริมในการเลี้ยงไก่พื้นเมืองมีการดำเนินการจากหลายหน่วยงานทั้ง หน่วยงานของรัฐที่รับผิดชอบ โดยตรงและโดยอ้อม รวมถึงสถาบันการศึกษา

จากเกณฑ์การเลือกพื้นที่และข้อมูลที่ได้รับ ทำให้ได้จังหวัดพื้นที่ตัวแทนศึกษาจำนวน 5 จังหวัด กล่าวคือ ขอนแก่น มุกดาหาร กาฬสินธุ์ สกลนคร และศรีสะเกษ จากระดับจังหวัดนำไปสู่การกำหนดพื้นที่ศึกษาในระดับชุมชน โดยอาศัยข้อมูลตามโครงการวิจัยและส่งเสริมไก่พื้นเมืองสำหรับเกษตรกรรายย่อย

อย่างไรก็ตาม เพื่อให้การศึกษานี้สามารถตอบได้ว่า การส่งเสริมไก่พื้นเมืองสำหรับเกษตรกร รายย่อยได้ผลหรือหรือไม่ได้ผล มีความยั่งยืนหรือไม่ จำเป็นที่จะต้องเปรียบเทียบกับกรณีเลี้ยงไก่พื้นเมืองของเกษตรกรทั่วไปที่ไม่ได้รับการส่งเสริม ดังนั้นการเก็บข้อมูลในระดับครัวเรือนโดยใช้แบบสอบถามจึงต้องเก็บข้อมูลจากเกษตรกรที่ได้รับและไม่ได้รับการส่งเสริม และภายใต้เกษตรกรที่ได้รับการส่งเสริมยังแบ่งเป็นผู้ที่เลี้ยงมาก ปานกลาง และน้อย

2. การเตรียมงานศึกษาภาคสนาม

วิธีการศึกษาภาคสนามครั้งนี้ประกอบด้วย 1) การสัมภาษณ์กลุ่มโดยใช้หลักการการสัมภาษณ์กึ่งโครงสร้าง หรือ Semi-structured interview (สุจินต์ และสุเกศินี, 2530) โดยการเลือกกลุ่มตัวอย่างเฉพาะเจาะจงคือ กลุ่มที่เคยได้รับการส่งเสริม และ 2) การใช้แบบสอบถามระดับครัวเรือน สัมภาษณ์เกษตรกรที่ได้รับและไม่ได้รับการส่งเสริม โดยการสุ่ม เพื่อให้การใช้วิธีการและเครื่องมือมีประสิทธิภาพจึงมีการเตรียมงานดังนี้

การสัมภาษณ์กลุ่มเป้าหมาย นักวิจัยประชุมเพื่อสร้างกรอบประเด็นคำถามที่ใช้สัมภาษณ์นำไปทำการทดสอบในภาคสนามเพื่อปรับกรอบประเด็นให้เหมาะสม สำหรับแบบสอบถามรายครัวเรือน ได้ออกแบบสอบถามตามกรอบงานวิจัย เพื่อให้ทราบระบบการเลี้ยงไก่พื้นเมืองเปรียบเทียบกับเกษตรกรที่เคยได้รับและไม่ได้รับการส่งเสริมการเลี้ยงไก่พื้นเมือง พร้อมนำแบบสอบถามดังกล่าวไปทดสอบในภาคสนาม เพื่อหาข้อบกพร่อง ความยากง่ายในการใช้คำถาม แล้วนำข้อมูลที่ได้มาปรับแบบสอบถามก่อนที่จะลงเก็บข้อมูลจริงในพื้นที่ตัวแทนที่ได้ดำเนินการคัดเลือกไว้

3. การศึกษาในภาคสนาม

ดำเนินการประชุมกลุ่มเกษตรกรผู้เลี้ยงไก่พื้นเมืองในพื้นที่ศึกษาที่เคยได้รับการส่งเสริมการเลี้ยงไก่พื้นเมืองในอดีต ในช่วงวันที่ 27 กุมภาพันธ์ – 28 มีนาคม 2549 จำนวน 19 ครั้ง ในพื้นที่ 5 จังหวัด (จังหวัดขอนแก่น กาฬสินธุ์ สกลนคร มุกดาหาร และศรีสะเกษ) มีตัวแทนเกษตรกรเข้าร่วมประชุมจำนวน 324 คน จาก 28 หมู่บ้าน ซึ่งเป็นตัวแทนของ 6 กลุ่มชาติพันธุ์ คือ ชนเผ่าลาว ชนเผ่าภูไท ชนเผ่าเขมร ชนเผ่าญ้อ ชนเผ่ากะเลิง และชนเผ่าโซ้ (รายละเอียดดังตารางที่ 1 และ 2)

การสัมภาษณ์เกษตรกรรายครัวเรือนโดยใช้แบบสอบถาม ดำเนินการสัมภาษณ์เกษตรกรในช่วงวันที่ 20 เมษายน- 12 พฤษภาคม 2549 รวมเกษตรกรที่ได้รับการสัมภาษณ์ทั้งสิ้นจำนวน 942 ราย จากหมู่บ้านจำนวน 50 หมู่บ้านในพื้นที่ 5 จังหวัดดังกล่าวมาแล้วในเบื้องต้น เฉพาะในเขตจังหวัดขอนแก่น ได้ทำการสัมภาษณ์เกษตรกรผู้เลี้ยงไก่พื้นเมืองที่อยู่ในพื้นที่ที่มีการระบาดของโรคไข้หวัดนก ในปี พ.ศ. 2547 จำนวน 100 รายใน 3 หมู่บ้านในเขตอำเภอเมือง จังหวัดขอนแก่น

4. การวิเคราะห์ข้อมูล

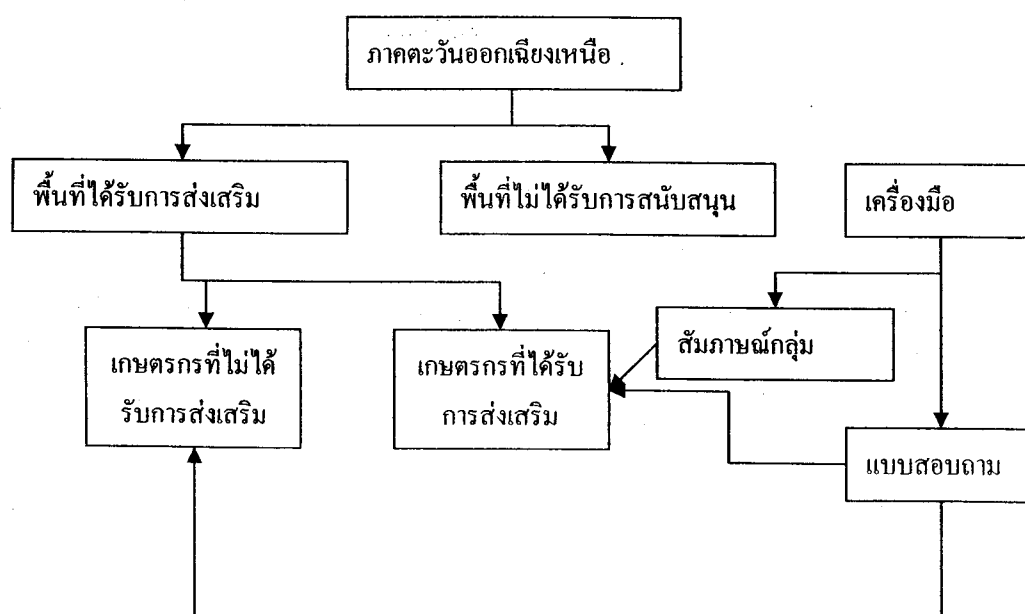
ข้อมูลจากการประชุมกลุ่มเกษตรกรผู้เลี้ยงไก่พื้นเมืองนำมาวิเคราะห์เชิงคุณภาพและข้อมูลจากแบบสอบถามเกษตรกรรายครัวเรือนถูกนำมาวิเคราะห์เชิงปริมาณ โดยใช้โปรแกรมวิเคราะห์สำเร็จรูป SPSS^{pc} ข้อมูลที่ได้ทั้งข้อมูลเชิงปริมาณและคุณภาพถูกนำมาวิเคราะห์ร่วมกันเพื่อหาข้อสรุป

5. สรุปขั้นตอนการศึกษา

การเก็บข้อมูลของโครงการฯ ประกอบด้วยขั้นตอนการศึกษา 5 ขั้นตอน คือ

- 1) การรวบรวมข้อมูลทุกข้อมูการดำเนินการส่งเสริมการเลี้ยงไก่พื้นเมืองในอดีตถึงปัจจุบันจากหน่วยงานต่างๆ ทั้งในรูปแบบรายงานและผลงานวิจัย
- 2) การสังเคราะห์เอกสารจากข้อมูลทุกข้อมู
- 3) การพัฒนาเครื่องมือเก็บข้อมูลในภาคสนาม และทดสอบเครื่องมือ
- 4) การจัดประชุมกลุ่มย่อยเกษตรกรผู้เลี้ยงไก่พื้นเมืองในพื้นที่ตัวแทน
- 5) การเก็บข้อมูลรายครัวเรือน โดยใช้แบบสอบถาม (Questionnaire) ซึ่งแสดงไว้ในภาคผนวก
- 6) การวิเคราะห์และสังเคราะห์ข้อมูลที่ได้จากการประชุมกลุ่ม และการสอบถามรายครัวเรือน

การดำเนินศึกษาของโครงการฯ สรุปได้ตามกรอบการเก็บข้อมูล (framework for data collection) ดังแสดงในรูปที่ 2



รูปที่ 2 กรอบการเก็บข้อมูล (framework for data collection)

ตารางที่ 1 แสดงกิจกรรมการศึกษาและพื้นที่ศึกษาในแต่ละจังหวัด

จังหวัด	บ้าน	วันที่	กิจกรรม	จำนวนผู้ให้ ข้อมูล	กลุ่มชาติ พันธุ์
ขอนแก่น					
	ปิ่นน้ำใจ	28 กพ. 49	ประชุมกลุ่มย่อย + การสังเกตการณ์ แบบสอบถาม	20 33	ชนเผ่าลาว
	ม่วงหวาน	2 มีค. 49	ประชุมกลุ่มย่อย + การสังเกตการณ์ แบบสอบถาม	10 8	ชนเผ่าลาว
	คำปลา หลาย	7 มีค. 49	ประชุมกลุ่มย่อย + การ สังเกตการณ์ แบบสอบถาม	20 22	ชนเผ่าลาว
	ทรัพย์ภูพาน	7 มีค. 49	ประชุมกลุ่มย่อย + การ สังเกตการณ์ + แบบสอบถาม	14 18	ชนเผ่าลาว
	บะยาว	3 มีค. 49	ประชุมกลุ่มย่อย + การ สังเกตการณ์ แบบสอบถาม	20 9	ชนเผ่าลาว
	บะยาวสันติ สุข		แบบสอบถาม	5	ชนเผ่าลาว
	โนนพินเรือ		แบบสอบถาม	5	ชนเผ่าลาว
สกลนคร					
	คอน กระเด็น	23 มีค. 49	ประชุมกลุ่มย่อย + การ สังเกตการณ์ + แบบสอบถาม	22 46	ชนเผ่าญ้อ
	ฮางโฮง		แบบสอบถาม	36	ชนเผ่าญ้อ
	คอนเชียง คูณ		แบบสอบถาม	21	ชนเผ่าญ้อ
	หนองศาลา		แบบสอบถาม	18	ชนเผ่าญ้อ
	นาสอง เหมือง		แบบสอบถาม	11	ชนเผ่าญ้อ
	อุโนโคก	14 มีค. 49	ประชุมกลุ่มย่อย + การ สังเกตการณ์ + แบบสอบถาม	15 60	ชนเผ่าภูไท
	โคก สมบูรณ์		แบบสอบถาม	29	ชนเผ่าภูไท

ตารางที่ 1 แสดงกิจกรรมการศึกษาและพื้นที่ศึกษาในแต่ละจังหวัด (ต่อ)

จังหวัด	บ้าน	วันที่	กิจกรรม	จำนวนผู้ให้ ข้อมูล	กลุ่มชาติ พันธุ์
	ลาดกระเมอ	25 มีค. 49	ประชุมกลุ่มย่อย + การ สังเกตการณ์ + แบบสอบถาม	17 17	ชนเผ่าภูไท
	ลาด สมบูรณ์		แบบสอบถาม	29	ชนเผ่าภูไท
	ลาด สมบูรณ์ ใหม่		แบบสอบถาม	31	ชนเผ่าภูไท
	ขาม หมู่ 9	17 มีค. 49	ประชุมกลุ่มย่อย + การ สังเกตการณ์ + แบบสอบถาม	28 77	ชนเผ่า กะเลิง
	ขาม หมู่ 15		แบบสอบถาม	5	ชนเผ่า กะเลิง
	นาหม่อง		แบบสอบถาม	43	ชนเผ่า กะเลิง
	คงนิมิต		แบบสอบถาม	5	ชนเผ่า กะเลิง
	นาหินกอง		แบบสอบถาม	2	ชนเผ่า กะเลิง
กาฬสินธุ์					
	ขุมชีช้าง	21 มีค. 49	ประชุมกลุ่มย่อย + การ สังเกตการณ์	12	ชนเผ่าภูไท
	คำบาง	15 มีค. 49	ประชุมกลุ่มย่อย + การ สังเกตการณ์	12	ชนเผ่าภูไท
	นาโก	20 มีค. 49	ประชุมกลุ่มย่อย + การ สังเกตการณ์	13	ชนเผ่าภูไท
	วังมน	21 มีค. 49	ประชุมกลุ่มย่อย + การ สังเกตการณ์	15	ชนเผ่าภูไท
	หนองอีบุตร	16 มีค. 49	ประชุมกลุ่มย่อย	15	ชนเผ่าภูไท

ตารางที่ 1 แสดงกิจกรรมการศึกษาและพื้นที่ศึกษาในแต่ละจังหวัด (ต่อ)

จังหวัด	บ้าน	วันที่	กิจกรรม	จำนวนผู้ให้ ข้อมูล	กลุ่มชาติ พันธุ์
ศรีสะเกษ					
	นาสีลา	28 มีค. 49	ประชุมกลุ่มย่อย + การ สังเกตการณ์ + แบบสอบถาม	19 18	ชนเผ่าเขมร
	โคกสามัคคี		แบบสอบถาม	8	ชนเผ่าเขมร
	โคกใหญ่		แบบสอบถาม	10	ชนเผ่าเขมร
	จอก		แบบสอบถาม	11	ชนเผ่าเขมร
	นกยูงทอง		แบบสอบถาม	15	ชนเผ่าเขมร
	นกยูงเงิน		แบบสอบถาม	16	ชนเผ่าเขมร
	ห้วยตึกขุ	29 มีค. 49	ประชุมกลุ่มย่อย + การ สังเกตการณ์ + แบบสอบถาม	19 28	ชนเผ่าเขมร
	โคกทะเลอก		แบบสอบถาม	25	ชนเผ่าเขมร
	ศาลา		แบบสอบถาม	8	ชนเผ่าเขมร
	กระโดน		แบบสอบถาม	3	ชนเผ่าเขมร
มุกดาหาร					
	सानแก้ว	24 มีค. 49	ประชุมกลุ่มย่อย + การ สังเกตการณ์ + แบบสอบถาม	13 24	ชนเผ่าโซ่
	นาโคกกรุง		แบบสอบถาม	17	ชนเผ่าโซ่
	ปากซ่อง		แบบสอบถาม	37	ชนเผ่าโซ่
	คำผักกูด		แบบสอบถาม	44	ชนเผ่าโซ่
	บ้านสีชมพู	26 มีค. 49	ประชุมกลุ่มย่อย + การ สังเกตการณ์ + แบบสอบถาม	27 24	ชนเผ่าลาว
	บ้านน้ำเที่ยง	27 มีค. 49	ประชุมกลุ่มย่อย + การ สังเกตการณ์ + แบบสอบถาม	13 36	ชนเผ่าลาว

ตารางที่ 2 พื้นที่ศึกษาในจังหวัดขอนแก่นที่มีการระบาดของโรคไข้หวัดนกในปี พ.ศ. 2547

จังหวัด	บ้าน	วันที่	กิจกรรม	จำนวนผู้ให้ ข้อมูล	กลุ่มชาติ พันธุ์
ขอนแก่น					
	ดอนช้าง		แบบสอบถาม	32	ชนเผ่าลาว
	หัวสระ		แบบสอบถาม	18	ชนเผ่าลาว
	หัวบึง		แบบสอบถาม	18	ชนเผ่าลาว
	เหล่าโพนทอง		แบบสอบถาม	16	ชนเผ่าลาว
	หนองเต่า		แบบสอบถาม	16	ชนเผ่าลาว