

## บทที่ 3

### ระเบียบวิธีวิจัย

การวิจัยเรื่องการนำนโยบายการบริหารจัดการบ้านเมืองที่ดีไปปฏิบัติใช้ในการบริหารงานกรุงเทพมหานคร : ศึกษาเฉพาะสำนักงานเขต มีระเบียบวิธีการวิจัยดังนี้

1. รูปแบบการวิจัย
2. ประชากรและกลุ่มตัวอย่าง
3. เครื่องมือการวิจัย
4. การสร้างและทดสอบเครื่องมือที่ใช้ในการวิจัย
5. การเก็บรวบรวมข้อมูล
6. การวิเคราะห์ข้อมูล
7. ระยะเวลาในการวิจัย

#### 1. รูปแบบการวิจัย

การนำนโยบายการบริหารจัดการบ้านเมืองที่ดีไปปฏิบัติใช้ในการบริหารงานกรุงเทพมหานคร ศึกษาเฉพาะสำนักงานเขต เป็นการวิจัยแบบไม่ทดลอง โดยใช้การวิจัยเชิงสำรวจ (Survey Research) เป็นการวิจัยเชิงปริมาณ โดยรวบรวมข้อมูลจากแบบสอบถาม (Questionnaires) ที่ใช้เป็นเครื่องมือในการศึกษา และเป็นการวิจัยเชิงคุณภาพ โดยการสัมภาษณ์เจาะลึกเจ้าหน้าที่ระดับสูง คือผู้อำนวยการเขต จำนวน 3 คน จากจำนวนทั้งสิ้น 44 คน ที่ใช้ในการวิจัย

#### 2. ประชากรและกลุ่มตัวอย่าง

2.1 ประชากร ที่นำมาศึกษาในครั้งนี้ คือ สำนักงานเขตในกรุงเทพมหานคร จำนวน 50 เขต

2.2 สุ่มตัวอย่าง แบ่งชั้นภูมิออกเป็น เขตชั้นใน เขตชั้นกลาง เขตชั้นนอก รวม 44 เขต และเก็บข้อมูลจากตัวแทนของประชากรคือ เจ้าหน้าที่สำนักงานเขต และประชาชน

2.2.1 กลุ่มตัวอย่างที่เป็นสำนักงานเขต ผู้ศึกษาได้คำนวณหาขนาดจำนวนเขตที่จะศึกษาโดยการเปิดตาราง Krejcie, R.V.,and Morgan D.W (1970 ) ดังตารางที่ 3.1

ตารางที่ 3.1 ขนาดกลุ่มตัวอย่างโดยการเปิดตาราง Krejcie, R.V.,and Morgan D.W

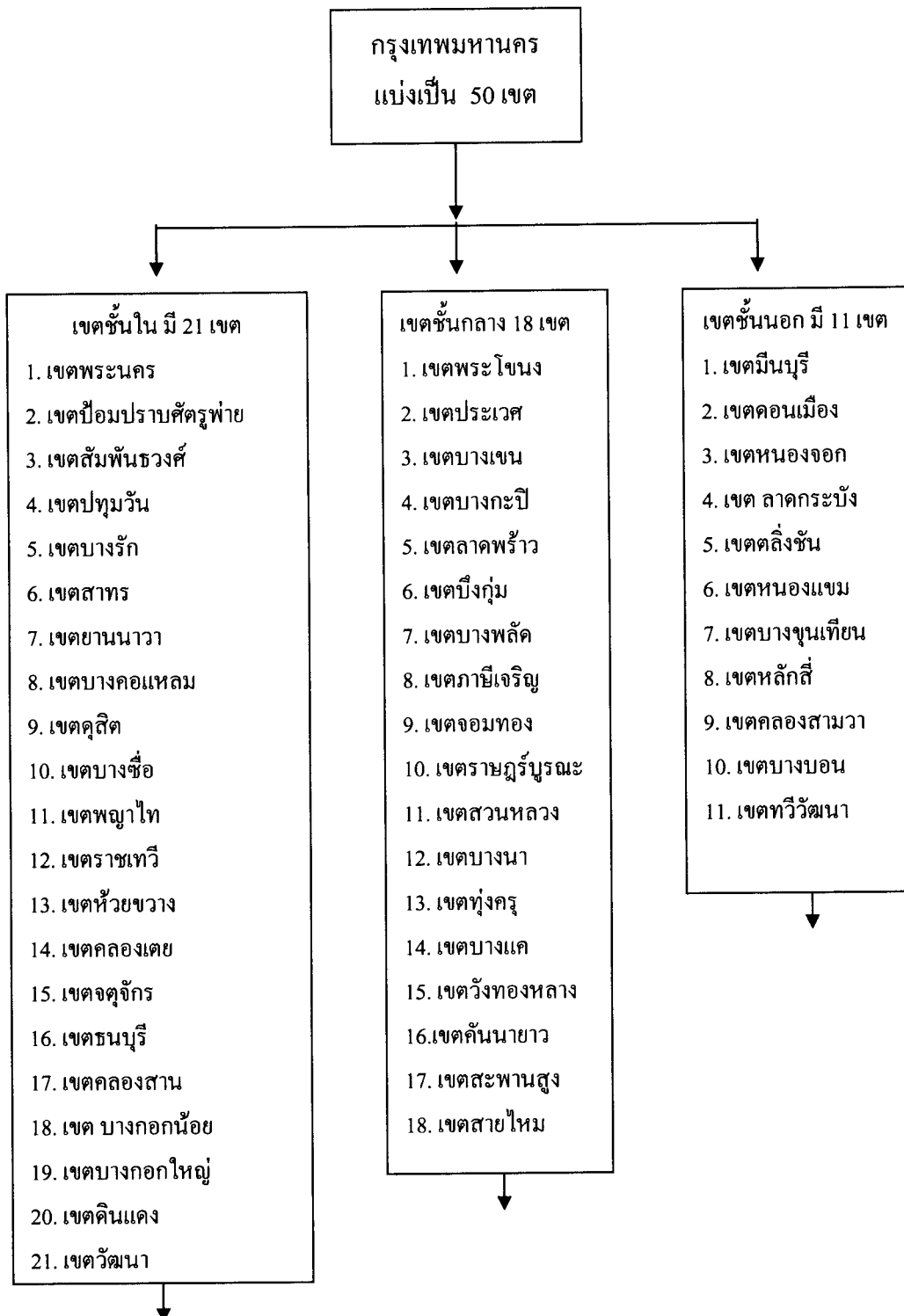
ประชากร	ขนาดกลุ่มตัวอย่าง	ประชากร	ขนาดกลุ่มตัวอย่าง	ประชากร	ขนาดกลุ่มตัวอย่าง	ประชากร	ขนาดกลุ่มตัวอย่าง	ประชากร	ขนาดกลุ่มตัวอย่าง
10	10	120	92	340	181	1200	291	8000	367
15	14	130	97	360	186	1300	297	9000	368
20	19	140	103	380	191	1400	302	10000	370
25	24	150	108	400	196	1500	306	15000	375
30	28	160	113	420	201	1600	310	20000	377
35	32	170	118	440	205	1700	313	30000	379
40	36	180	123	460	210	1800	317	40000	380
45	40	190	127	480	214	1900	320	50000	381
50	44	200	132	500	217	2000	322	75000	382
55	48	210	136	550	226	2200	327	100000	384
60	52	220	140	600	234	2400	331		
65	56	230	144	650	242	2600	335		
70	69	240	148	700	248	2800	338		
75	68	250	152	750	254	3000	341		
80	66	260	155	800	260	3500	346		
85	70	270	159	850	265	4000	351		
90	73	280	162	900	269	4500	354		
95	76	290	165	950	274	5000	357		
100	80	300	169	1000	278	6000	361		
110	86	320	175	1100	285	7000	364		

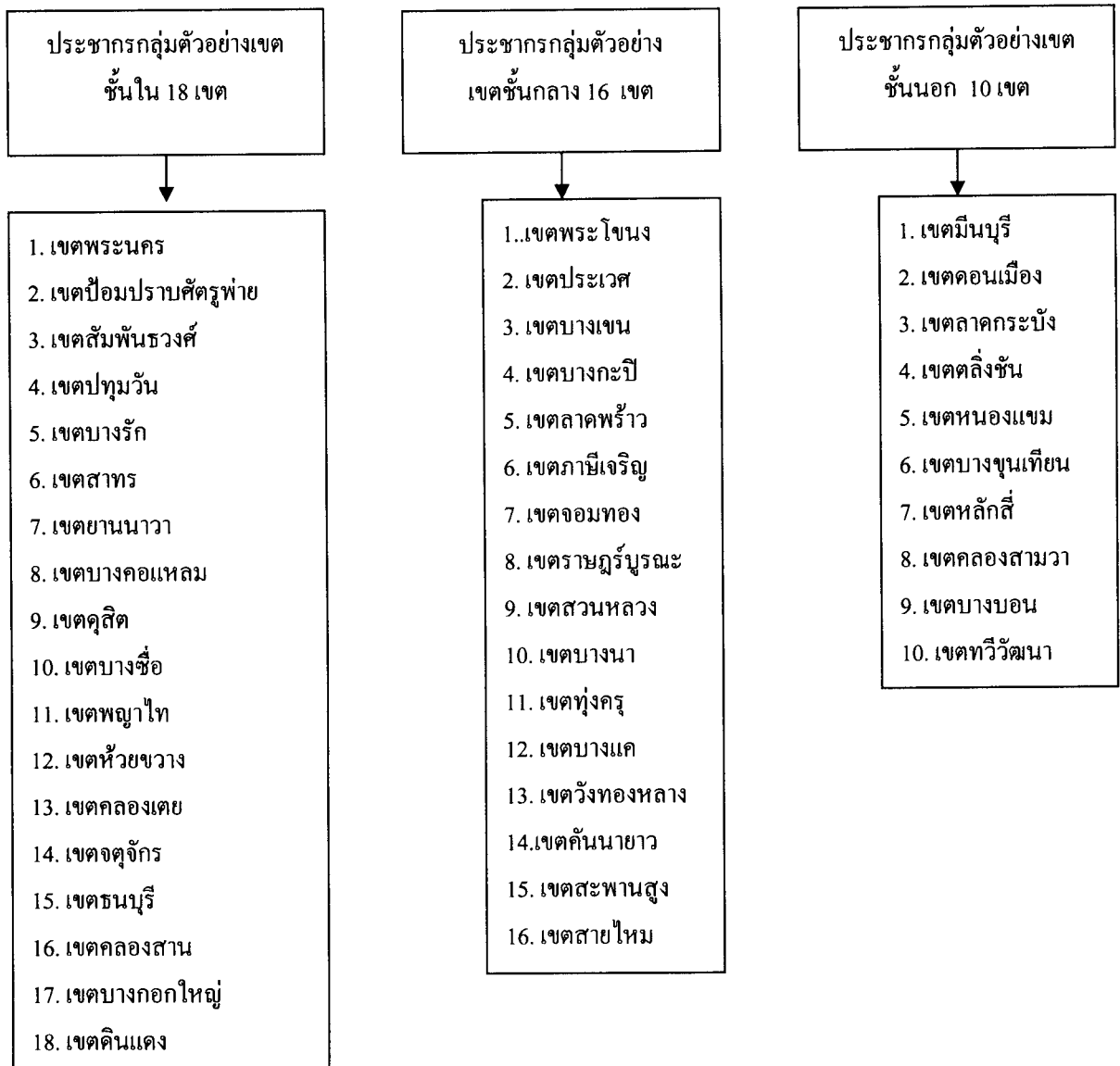
หมายเหตุ: ประชัย เปี่ยมสมบูรณ์. ระเบียบวิธีวิจัยทางวิทยาศาสตร์สังคม : การสังเคราะห์และบูรณาการ. 2529 ปรับมาจาก Krejcie, R.V.,and Morgan D.W. " Determining Sample Size for Research Activities. " Psychological measurement (1970) : 607-610

เมื่อเทียบตารางแล้ว ผู้วิจัยได้ขนาดจำนวนเขตที่ศึกษาจำนวนทั้งสิ้น 44 เขต และใช้วิธีการสุ่มตัวอย่างเขตโดยอาศัยหลักความน่าจะเป็นในการสุ่มตัวอย่างแบบง่าย (Simple Random Sampling) โดยวิธีจับฉลาก คัดเลือกมา 44 เขต จากการแบ่งเขตของพื้นที่กรุงเทพมหานคร ออกเป็น 3 กลุ่ม ได้แก่ เขตชั้นใน เขตชั้นกลาง และเขตชั้นนอก จำนวน 18, 16 และ 10 เขต โดยใช้ตาราง ของ Krejcie, R.V.,and Morgan D.W (1970) ดังนี้ ภาพที่ 3.1

$$\frac{44 \times \text{จำนวนเขตชั้นใน} / \text{ชั้นกลาง} / \text{ชั้นนอก}}{\text{จำนวนเขตทั้งหมด 50 เขต}}$$

จำนวนเขตทั้งหมด 50 เขต





ภาพที่ 3.1 การแบ่งเขตของพื้นที่กรุงเทพมหานคร

จากภาพที่ 3.1 เขตพื้นที่ในกรุงเทพมหานครที่ใช้ในการวิจัยโดยสุ่มตัวอย่างแบบง่าย (Simple Random Sampling) โดยวิธีจับฉลากได้ประกอบด้วย 44 เขตคือ เขตชั้นใน ได้แก่ เขตพระนคร เขตป้อมปราบศัตรูพ่าย เขตสัมพันธวงศ์ เขตปทุมวัน เขตบางรัก เขตสาทร เขตยานนาวา เขตบางคอแหลม เขตคูสิต เขตบางซื่อ เขตพญาไท เขตห้วยขวาง เขตคลองเตย เขตจตุจักร เขตธนบุรี เขตคลองสาน เขตบางกอกใหญ่ เขตดินแดง เขตชั้นกลาง ได้แก่ เขตพระโขนง เขตประเวศเขตบางเขน เขตบางกะปิ เขตลาดพร้าว เขตภาษีเจริญ เขตจอมทอง เขตราษฎร์บูรณะ เขตสวนหลวงเขตบางนา เขตทุ่งครุ เขตบางแค เขตวังทองหลาง เขตคันนายาว เขตสะพานสูง เขตสาย

ใหม่ และเขตชั้นนอก ได้แก่ เขตมีนบุรี เขตดอนเมือง เขต ลาดกระบัง เขตตลิ่งชัน เขตหนองแขม เขตบางขุนเทียน เขตหลักสี่ เขตคลองสามวา เขตบางบอน เขตทวีวัฒนา

2.2.2 **กลุ่มตัวอย่าง** ที่เป็นตัวแทนของสำนักงาน ได้แก่ เจ้าหน้าที่สำนักงานเขต กรุงเทพมหานคร จากจำนวน 44 เขตที่สุ่มได้ โดยคำนวณจากจำนวนประชากรของเจ้าหน้าที่สำนักงานเขต จำนวนทั้งสิ้น 3,797 คน ด้วยสูตร Taro Yamanae (Taro, Yamanae, 1973 : 1,089) ที่ระดับความน่าจะเป็นของความผิดพลาดที่ยอมให้เกิดขึ้นได้ร้อยละ 5 ดังนี้

$$\text{สูตร} \quad n = \frac{N}{(1+Ne^2)}$$

โดย  $n$  คือ จำนวนขนาดของกลุ่มตัวอย่าง

$N$  คือ จำนวนประชากรในที่นี้คือ ตัวแทนเจ้าหน้าที่สำนักงานเขต และประชาชนในพื้นที่สำนักงานเขต กรุงเทพมหานคร

$e$  คือ ความน่าจะเป็นของความผิดพลาดที่ยอมให้เกิดขึ้นได้ = 0.05

แทนค่าในกลุ่มเจ้าหน้าที่สำนักงานเขต กรุงเทพมหานคร

$$\begin{aligned} n &= \frac{3,797}{(1 + 3,797 \times (0.05)^2)} \\ &= \frac{3,797}{10.49} \end{aligned}$$

$$n = 361.96 \approx 362 \text{ คน}$$

ขนาดกลุ่มตัวอย่างตัวแทนเจ้าหน้าที่สำนักงานเขต กรุงเทพมหานครที่ใช้ในการวิจัย จำนวนทั้งสิ้น 362 คน ในการคัดเลือกกลุ่มตัวอย่างเจ้าหน้าที่สำนักงานเขตกรุงเทพมหานคร ได้ใช้วิธีการสุ่มตัวอย่างโดยอาศัยหลักความน่าจะเป็นแบบง่าย (Simple Random Sampling) โดยจะสอบถามกลุ่มตัวอย่างเจ้าหน้าที่สำนักงานเขต กรุงเทพมหานคร ซึ่งเข้าถึงได้ง่ายและมีความสนใจในการให้ข้อมูล เพื่อให้ได้ขนาดกลุ่มตัวอย่างตามที่คำนวณได้ ดังตารางที่ 3.2

ตารางที่ 3.2 ขนาดกลุ่มตัวอย่างที่ใช้ในการวิจัย

สำนักงานเขตกรุงเทพมหานคร	เจ้าหน้าที่สำนักงานเขต	
	ประชากร (คน)	กลุ่มตัวอย่าง (คน)
<b>เขตชั้นใน</b>		
1. เขตพระนคร	85	8
2. เขตป้อมปราบศัตรูพ่าย	71	7
3. เขตสัมพันธวงศ์	88	8
4. เขตปทุมวัน	113	11
5. เขตบางรัก	101	10
6. เขตสาทร	90	9
7. เขตยานนาวา	94	9
8. เขตบางคอแหลม	86	8
9. เขตดุสิต	74	7
10. เขตบางซื่อ	79	8
11. เขตพญาไท	83	8
12. เขตห้วยขวาง	91	9
13. เขตคลองเตย	93	9
14. เขตจตุจักร	87	8
15. เขตธนบุรี	81	8
16. เขตคลองสาน	92	9
17. เขตบางกอกใหญ่	95	9
18. เขตดินแดง	90	9
<b>เขตชั้นกลาง</b>		
1. เขตพระโขนง	81	8
2. เขตประเวศ	74	7
3. เขตบางเขน	83	8
4. เขตบางกะปิ	77	7
5. เขตลาดพร้าว	89	8

ตารางที่ 3.2 (ต่อ)

สำนักงานเขตกรุงเทพมหานคร	เจ้าหน้าที่สำนักงานเขต	
	ประชากร (คน)	กลุ่มตัวอย่าง (คน)
6. เขตภาษีเจริญ	87	8
7. เขตจอมทอง	91	9
8. เขตราษฎร์บูรณะ	95	9
9. เขตสวนหลวง	87	8
10. เขตบางนา	98	9
11. เขตทุ่งครุ	77	7
12. เขตบางแค	104	10
13. เขตวังทองหลาง	84	8
14. เขตคันนายาว	89	8
15. เขตสะพานสูง	93	9
16. เขตสายไหม	95	9
<b>เขตชั้นนอก</b>		
1. เขตมีนบุรี	72	7
2. เขตดอนเมือง	102	10
3. เขตลาดกระบัง	68	6
4. เขตตลิ่งชัน	90	9
5. เขตหนองแขม	79	8
6. เขตบางขุนเทียน	78	7
7. เขตหลักสี่	80	8
8. เขตคลองสามวา	81	8
9. เขตบางบอน	88	8
10. เขตทวีวัฒนา	62	6
<b>รวม</b>	<b>3,797</b>	<b>362</b>

หมายเหตุ : กรุงเทพมหานคร (2551)

### 3. เครื่องมือการวิจัย

การวิจัยการนำนโยบายการบริหารจัดการบ้านเมืองที่ดีไปปฏิบัติใช้ในสำนักงานเขต กรุงเทพมหานคร ได้ใช้แบบสอบถามเจ้าหน้าที่ที่ทำงานในสำนักงานเขตกรุงเทพมหานคร และแบบสัมภาษณ์ จำนวน 1 ชุด เป็นการเก็บรวบรวมข้อมูล ดังมีรายละเอียดดังนี้คือ

#### 3.1 แบบสอบถาม ประกอบด้วย 4 ตอนดังนี้

ตอนที่ 1 ข้อมูลทั่วไปของเจ้าหน้าที่ที่ทำงานในสำนักงานเขตกรุงเทพมหานคร จะกล่าวถึงในเรื่อง เพศ อายุ ระดับการศึกษา ตำแหน่งงาน/อาชีพ และสำนักงานเขตที่ทำงานอยู่/พื้นที่ทำงานอยู่ ซึ่งลักษณะคำถามเป็นแบบระบุรายการ (Check List)

ตอนที่ 2 ปัจจัยที่มีอิทธิพลต่อความสำเร็จในการนำนโยบายการบริหารกิจการบ้านเมืองที่ดีไปปฏิบัติใช้ในสำนักงานเขตกรุงเทพมหานคร จะกล่าวถึง ปัจจัยด้านวัตถุประสงค์ และมาตรฐานของนโยบาย ความเพียงพอทรัพยากร การสื่อสารระหว่างองค์การและกิจกรรม เพื่อให้มีการบังคับใช้ให้ได้ผล ลักษณะหน่วยงานที่นำนโยบายไปสู่การปฏิบัติ เงื่อนไขทางการเมือง เศรษฐกิจ และสังคม ทักษะคติของผู้ปฏิบัติงาน สมรรถนะขององค์การ บุคลากร โครงสร้าง งบประมาณ สถานที่ วัสดุอุปกรณ์เครื่องมือและเครื่องใช้ การจูงใจ ภาวะผู้นำ การมีส่วนร่วม การทำงานเป็นทีม ความผูกพันและการยอมรับ ซึ่งลักษณะคำถามเป็นแบบเลือกตอบโดยใช้มาตราไลเกิร์ต (Likert Scale) 5 ระดับ ประกอบด้วยข้อความเชิงบวก (5 = เห็นด้วยอย่างยิ่ง, 4 = เห็นด้วย, 3 = ไม่แน่ใจ, 2 = ไม่เห็นด้วย และ 1 = ไม่เห็นด้วยอย่างยิ่ง) และข้อความเชิงลบ (1 = เห็นด้วยอย่างยิ่ง, 2 = เห็นด้วย, 3 = ไม่แน่ใจ, 4 = ไม่เห็นด้วย และ 5 = ไม่เห็นด้วยอย่างยิ่ง)

หลังจากนั้นนำคะแนนที่ได้มากำหนดช่วงคะแนนเฉลี่ยโดยใช้สูตรภาคชั้นเพื่อใช้ในการแปลความ ดังนี้ (ฐใจ คูหารัตนไชย, 2538 : 7-10)

$$\text{สูตรอันดับภาคชั้น} = \frac{\text{คะแนนสูงสุด} - \text{คะแนนต่ำสุด}}{\text{จำนวนชั้น}}$$

$$\text{แทนค่า} = \frac{5-1}{5} = 0.80$$

คะแนนเฉลี่ย 1.00-1.79 หมายถึง น้อยที่สุด

คะแนนเฉลี่ย 1.80-2.59 หมายถึง น้อย

คะแนนเฉลี่ย 2.60-3.39 หมายถึง ปานกลาง

คะแนนเฉลี่ย 3.40-4.19 หมายถึง มาก

ตอนที่ 3 ความสำเร็จจากการนำนโยบายการบริหารจัดการบ้านเมืองที่ดีไปปฏิบัติใช้ในสำนักงานเขตกรุงเทพมหานคร จะกล่าวถึง หลักนิติธรรม หลักคุณธรรม หลักความโปร่งใส หลักการมีส่วนร่วม หลักความรับผิดชอบ และหลักความคุ้มค่าซึ่งลักษณะคำถามเป็นแบบเลือกตอบ โดยใช้มาตราไลเกิร์ต (Likert Scale) 5 ระดับ ประกอบด้วยข้อความเชิงบวก (5 = เห็นด้วยอย่างยิ่ง, 4 = เห็นด้วย, 3 = ไม่แน่ใจ, 2 = ไม่เห็นด้วย และ 1 = ไม่เห็นด้วยอย่างยิ่ง) และข้อความเชิงลบ (1 = เห็นด้วยอย่างยิ่ง, 2 = เห็นด้วย, 3 = ไม่แน่ใจ, 4 = ไม่เห็นด้วย และ 5 = ไม่เห็นด้วยอย่างยิ่ง)

หลังจากนั้นนำคะแนนที่ได้มากำหนดช่วงคะแนนเฉลี่ยโดยใช้สูตรภาคชั้นเพื่อใช้ในการแปลความ ดังนี้ (ซูโจ คูหารัตนไชย, 2538 : 7-10)

$$\text{สูตรอันตรภาคชั้น} = \frac{\text{คะแนนสูงสุด} - \text{คะแนนต่ำสุด}}{\text{จำนวนชั้น}}$$

$$\text{แทนค่า} = \frac{5 - 1}{5} = 0.80$$

คะแนนเฉลี่ย 1.00-1.79 หมายถึง น้อยที่สุด

คะแนนเฉลี่ย 1.80-2.59 หมายถึง น้อย

คะแนนเฉลี่ย 2.60-3.39 หมายถึง ปานกลาง

คะแนนเฉลี่ย 3.40-4.19 หมายถึง มาก

คะแนนเฉลี่ย 4.20-5.00 หมายถึง มากที่สุด

ตอนที่ 4 ปัญหาอุปสรรค และข้อเสนอแนะเพิ่มเติม จะกล่าวถึงปัญหาอุปสรรค และข้อเสนอแนะเพิ่มเติมจากการนำนโยบายการบริหารจัดการบ้านเมืองที่ดีไปปฏิบัติใช้ในสำนักงานเขตกรุงเทพมหานคร ลักษณะคำถามเป็นแบบระบุความคิดเห็น

**3.2 แบบสัมภาษณ์** แบบสัมภาษณ์ผู้อำนวยการเขต ของกรุงเทพมหานคร จำนวน 3 คน ประกอบด้วยองค์ประกอบ 2 ตอน ดังนี้คือ

ตอนที่ 1 เป็นแบบสัมภาษณ์เกี่ยวกับข้อมูลทั่วไป

ตอนที่ 2 เป็นแบบสัมภาษณ์เกี่ยวกับความคิดเห็น ปัญหา อุปสรรค และข้อเสนอแนะในการนำนโยบายการบริหารกิจการบ้านเมืองที่ดีไปปฏิบัติในสำนักงานเขตกรุงเทพมหานคร

ดังมีโครงสร้างของแบบสอบถามตามตารางต่อไปนี้

ตารางที่ 3.3 ตารางแสดงตัวชี้วัดของตัวแปรอิสระและตัวแปรตาม

ตัวแปร	ตัวบ่งชี้	แบบสอบถามข้อที่
<b>ตัวแปรอิสระ</b>		
<b>1.กลุ่มปัจจัยด้าน</b>		
<b>การบริหารตาม</b>		
<b>แนวคิด ของ แวน</b>		
<b>มีเตอร์ และแวนฮอร์น</b>		
1.1 วัตถุประสงค์และมาตรฐานของนโยบาย	หมายถึงวัตถุประสงค์ของนโยบายจะต้องมีความชัดเจนและสอดคล้องกับวัตถุประสงค์ และมีความชัดเจนในการนำนโยบายไปปฏิบัติในสำนักงานเขต	
	1. ความชัดเจนของวัตถุประสงค์ของนโยบาย การบริหารกิจการบ้านเมืองที่ดี ของกรุงเทพมหานคร	ตอนที่ 2 ข้อที่ 1
	2. ความสอดคล้องของวัตถุประสงค์ของนโยบายการบริหารกิจการบ้านเมืองที่ดีกับสภาพแวดล้อมในการบริหารงานของสำนักงานเขต	ตอนที่ 2 ข้อที่ 2
	3. ความชัดเจนในการนำนโยบายการบริหารกิจการบ้านเมืองที่ดีไปปฏิบัติ	ตอนที่ 2 ข้อที่ 3
1.2 ความเพียงพอทรัพยากร	หมายถึงการได้รับงบประมาณที่เพียงพอมีบุคลากรที่เพียงพอ และมีวัสดุอุปกรณ์ที่เพียงพอ	
	4. ความเพียงพอของงบประมาณ	ตอนที่ 2 ข้อที่ 4
	5. การมีบุคลากรที่เพียงพอ	ตอนที่ 2 ข้อที่ 5
	6. การมีวัสดุอุปกรณ์ที่เพียงพอ	ตอนที่ 2 ข้อที่ 6
1.3 การสื่อสารระหว่างองค์กรและกิจกรรมเพื่อให้มีการบังคับใช้ให้ได้ผล	หมายถึงการสื่อสาร การให้คำแนะนำระหว่างองค์กรเพื่อการนำนโยบายไปปฏิบัติและการให้การสนับสนุนของกรุงเทพมหานครต่อสำนักงานเขต	

ตารางที่ 3.3 (ต่อ)

ตัวแปร	ตัวบ่งชี้	แบบสอบถามข้อที่	
1.4 ลักษณะ หน่วยงานที่นำ นโยบายไปสู่การ ปฏิบัติ	7. การให้คำแนะนำต่อสำนักงานเกี่ยวกับการปฏิบัติ ตามหลักการบริหารกิจการบ้านเมืองที่ดี	ตอนที่ 2 ข้อที่ 7	
	8. ระดับการสนับสนุนของกรุงเทพมหานครต่อ สำนักงานเขตในเรื่องการนำหลักการบริหารกิจการ บ้านเมืองที่ดีไปปฏิบัติ	ตอนที่ 2 ข้อที่ 8	
	หมายถึง ศักยภาพของหน่วยงาน และขีดความสามารถ ของผู้ปฏิบัติหรือทีมงาน ที่นำนโยบายไปปฏิบัติ ให้เป็นไปตามวัตถุประสงค์ โดยได้รับการสนับสนุน จากผู้บริหาร และหน่วยงานอื่นๆที่เกี่ยวข้อง		
	9. ศักยภาพของหน่วยงานที่นำนโยบายไปปฏิบัติ	ตอนที่ 2 ข้อที่ 9	
	10. ความสามารถของผู้ปฏิบัติงานหรือทีมงาน	ตอนที่ 2 ข้อที่ 10	
	11. การสนับสนุนจากผู้บริหาร	ตอนที่ 2 ข้อที่ 11	
	12. การสนับสนุนช่วยเหลือจากฝ่ายต่างๆ	ตอนที่ 2 ข้อที่ 12	
	1.5 เจ็อนไขทาง การเมือง เศรษฐกิจ และสังคม	หมายถึง สภาพของเศรษฐกิจที่มีผลต่อความเพียงพอ ในการจัดสรรทรัพยากรให้แก่แผนงาน โครงการ ความคิดทั้งในเชิงคัดค้านหรือสนับสนุนของ ประชาชน กลุ่มผู้นำ กลุ่มผลประโยชน์ นักการเมือง และกลุ่มผู้เกี่ยวข้องต่างๆ นโยบายที่กำหนดขึ้น	
		13. การได้รับการสนับสนุนด้านงบประมาณ	ตอนที่ 2 ข้อที่ 13
		14. ความคิดเห็นในเชิงคัดค้านหรือสนับสนุนจาก นักการเมืองต่อนโยบาย	ตอนที่ 2 ข้อที่ 14
		15. ความคิดเห็นในเชิงคัดค้านหรือสนับสนุนจาก ประชาชนต่อนโยบาย	ตอนที่ 2 ข้อที่ 15
		1.6 ทศนคคคของ ผู้ปฏิบัติงาน	หมายถึง ความรู้ ความเข้าใจ และการยอมรับ และ ความรู้สึกรับผิดชอบต่อการดำเนินงานตาม ที่นำมาซึ่งความสำเร็จในการนำนโยบายการบริหาร กิจการบ้านเมืองที่ดีไปปฏิบัติ

ตารางที่ 3.3 (ต่อ)

ตัวแปร	ตัวบ่งชี้	แบบสอบถามข้อที่
	16. การรับรู้และความเข้าใจของผู้ปฏิบัติที่มีต่อนโยบายการบริหารกิจการบ้านเมืองที่ดี	ตอนที่ 2 ข้อที่ 16
	17. ทิศทางในการตอบสนองต่อนโยบายการบริหารกิจการบ้านเมืองที่ดีของผู้ปฏิบัติ	ตอนที่ 2 ข้อที่ 17
	18. ระดับการยอมรับต่อนโยบายการบริหารกิจการบ้านเมืองที่ดี	ตอนที่ 2 ข้อที่ 18
<b>2.กลุ่มตัวแปรอิสระ</b>		
<b>ตามตัวแบบ ด้านการจัดการ ของ วรรณทร จันทรร</b>		
<b>2.1 โครงสร้าง</b>	หมายถึงโครงสร้างบริหารของสำนักงานเขตที่มีความชัดเจน โดยเน้นการกระจายอำนาจและแบ่งงานกันทำตามความสามารถให้เอื้อต่อการนำนโยบายไปปฏิบัติ	
	19. ความชัดเจนในโครงสร้าง	ตอนที่ 2 ข้อที่ 19
	20. การแบ่งงานรับผิดชอบแต่ละฝ่าย	ตอนที่ 2 ข้อที่ 20
<b>2.2 บุคลากร</b>	หมายถึงศักยภาพในการดำเนินงานของบุคลากร และการพัฒนาความสามารถของบุคลากร ในการปฏิบัติตามนโยบายหลักการบริหารบ้านเมืองที่ดี	
	21. การจัดฝึกอบรมสัมมนาให้ความรู้เกี่ยวกับการบริหารกิจการบ้านเมืองที่ดี	ตอนที่ 2 ข้อที่ 21
	22. ระดับความสามารถของบุคลากรในการนำหลักการบริหารกิจการบ้านเมืองที่ดีไปปฏิบัติ	ตอนที่ 2 ข้อที่ 22
	23. พฤติกรรมและงานที่สอดคล้องกับหลักการบริหารกิจการบ้านเมืองที่ดีไปปฏิบัติ	ตอนที่ 2 ข้อที่ 23
<b>2.3 งบประมาณ</b>	หมายถึง การบริหารงานงบประมาณด้วยความโปร่งใส สามารถตรวจสอบได้ และใช้งบประมาณที่มีอยู่ให้ประหยัด และเกิดประโยชน์อย่างสูงสุด	

ตารางที่ 3.3 (ต่อ)

ตัวแปร	ตัวบ่งชี้	แบบสอบถามข้อที่
2.4 สถานที่	24. ความโปร่งใสในการเบิกจ่ายงบประมาณ	ตอนที่ 2 ข้อที่ 24
	25. หลักการประหยัดในการใช้งบประมาณ	ตอนที่ 2 ข้อที่ 25
	หมายถึงการปรับปรุงสภาพแวดล้อมทั้งภายในและภายนอกองค์กรให้มีความเหมาะสมต่อการทำงานตามนโยบายอย่างเต็มที่	
	26. การปรับปรุงสภาพแวดล้อมให้เหมาะสม	ตอนที่ 2 ข้อที่ 26
2.5 วัสดุอุปกรณ์ เครื่องมือและ เครื่องใช้	27. การจัดระเบียบของสถานที่	ตอนที่ 2 ข้อที่ 27
	หมายถึง การนำทรัพยากร เครื่องมือ เครื่องใช้ มาใช้ในการทำงานในสำนักงานเขต ตามวัตถุประสงค์ที่กำหนดให้มีประสิทธิภาพ รวมทั้งสนับสนุนการนำกลับมาใช้ใหม่ (Reuse) และการใช้สิ่งของทดแทนกัน	
	28. การใช้ทรัพยากรอย่างเต็มประสิทธิภาพ	ตอนที่ 2 ข้อที่ 28
	29. การนำกลับมาใช้ใหม่ (Reuse)	ตอนที่ 2 ข้อที่ 29
3.1 การจงใจ	30. การบำรุงรักษาวัสดุอุปกรณ์	ตอนที่ 2 ข้อที่ 30
	หมายถึง แรงจูงใจในการทำงาน การให้คำยกย่องสรรเสริญ ตำแหน่งหน้าที่การงานสวัสดิการต่าง ๆ จากการนำนโยบายไปปฏิบัติอื่นจะนำซึ่งความสำเร็จในการทำงานตามหลักการบริหารกิจการบ้านเมืองที่ดี	
	31. การยกย่องหน่วยงาน/บุคคลที่ปฏิบัติตามหลักการบริหารกิจการบ้านเมืองที่ดีไปปฏิบัติ	ตอนที่ 2 ข้อที่ 31
3.2 ภาวะผู้นำ	32. การให้สิ่งจูงใจสำหรับหน่วยงาน/บุคคลที่ปฏิบัติตามหลักการบริหารกิจการบ้านเมืองที่ดีไปปฏิบัติ	ตอนที่ 2 ข้อที่ 32
	หมายถึงภาวะความเป็นผู้นำ มีความเป็นกลาง รับฟังความคิดเห็นของผู้ร่วมงาน และมีความเป็นผู้นำที่ผู้นำที่ดีในการสั่งงานและมอบหมายงานจากการปฏิบัติตามนโยบายที่กำหนดขึ้น	

## ตารางที่ 3.3 (ต่อ)

ตัวแปร	ตัวบ่งชี้	ข้อคำถาม
3.3 การมีส่วนร่วม	33. การส่งเสริมให้เจ้าหน้าที่เข้ามามีส่วนร่วม เกี่ยวกับการนำหลักการบริหารกิจการบ้านเมืองที่ ดีไปปฏิบัติ(หลักการมีส่วนร่วม)	ตอนที่ 2 ข้อที่ 33
	34. การปฏิบัติตามระเบียบ คำสั่ง (หลักนิติธรรม)	ตอนที่ 2 ข้อที่ 34
	35. การเป็นแบบอย่างที่ดีแก่บุคคลอื่น	ตอนที่ 2 ข้อที่ 35
	หมายถึง การมีส่วนร่วมจากประชาชนในการ ทำงานรวมถึงการประสานงานเชื่อมโยงในแต่ละ ฝ่ายขององค์กร เพื่อนำมาซึ่งความสำเร็จจากการ นำนโยบายไปปฏิบัติ	
	- การประสานงานเชื่อมโยงในแต่ละฝ่าย	ตอนที่ 2 ข้อที่ 33
3.4 การทำงานเป็นทีม	36. การรับผิดชอบร่วมกันในการนำหลักการ บริหารกิจการบ้านเมืองที่ดีไปปฏิบัติ (หลักความ รับผิดชอบ)	ตอนที่ 2 ข้อที่ 36
	37. การมีส่วนร่วมจากประชาชนในการนำหลัก การหลักการบริหารกิจการบ้านเมืองที่ดีไปปฏิบัติ	ตอนที่ 2 ข้อที่ 37
	หมายถึง ความร่วมแรงร่วมใจในการทำงาน มี การแบ่งงานกันทำในลักษณะ Team Work อัน นำมาซึ่งความสำเร็จจากการนำนโยบายไปปฏิบัติ	
	38. การร่วมมือร่วมใจในการทำงานตามหลักการ บริหารกิจการบ้านเมืองที่ดี	ตอนที่ 2 ข้อที่ 38
	39. การแบ่งงานกันทำตามความสามารถในการ ช่วยผลักดันการนำหลักการบริหารกิจการ บ้านเมืองที่ดีไปปฏิบัติ	ตอนที่ 2 ข้อที่ 39
40. การรับฟังความคิดเห็นหรือข้อเสนอแนะ เกี่ยวกับการบริหารกิจการบ้านเมืองที่ดี	ตอนที่ 2 ข้อที่ 40	

ตารางที่ 3.3 (ต่อ)

ตัวแปร	ตัวบ่งชี้	ข้อคำถาม
3.5 ความผูกพันและการยอมรับ	หมายถึง ความผูกพันความเป็นกันเองของบุคลากรในองค์กร และการยอมรับทางสังคมที่เกิดจากการนำนโยบายการบริหารจัดการบ้านเมืองที่ดีไปปฏิบัติ	
	41. ระดับความผูกพันของบุคลากรที่จะปฏิบัติตามหลักการบริหารกิจการบ้านเมืองที่ดี	ตอนที่ 2 ข้อที่ 41
	42. ระดับการยอมรับที่จะนำหลักการบริหารกิจการบ้านเมืองที่ดีมาใช้ในการทำงาน	ตอนที่ 2 ข้อที่ 42
<b>4 ตัวแปรตาม</b>		
<b>ระดับความสำเร็จในการนำนโยบายการบริหารกิจการบ้านเมืองที่ดีไปปฏิบัติ</b>		
4.1 หลักนิติธรรม	หมายถึง การปฏิบัติตามกฎหมาย ระเบียบ ข้อบังคับที่กำหนดไว้เคารพสิทธิของผู้ร่วมงาน และพร้อมในการปฏิบัติตามหลักนิติธรรม	
	43. ในการปฏิบัติตาม กฎหมาย ระเบียบ ข้อบังคับที่กำหนดไว้	ตอนที่ 3 ข้อที่ 1
	44. ความเคารพสิทธิของผู้ร่วมงาน	ตอนที่ 3 ข้อที่ 2
	45. ความพร้อมในการปฏิบัติตามหลักนิติธรรม	ตอนที่ 3 ข้อที่ 3
4.2 หลักคุณธรรม	หมายถึง การยึดมั่นในความซื่อสัตย์สุจริต การควบคุมการตรวจสอบและกำหนดมาตรฐานทางคุณธรรม จริยธรรมโดยการบริหารจัดการตามหลักคุณธรรม	
	46. ความซื่อสัตย์สุจริต	ตอนที่ 3 ข้อที่ 4
	47. การควบคุมการตรวจสอบ	ตอนที่ 3 ข้อที่ 5

ตารางที่ 3.3 (ต่อ)

ตัวแปร	ตัวบ่งชี้	ข้อคำถาม
4.3 หลักความโปร่งใส	48. ความชัดเจนของการกำหนดมาตรฐานทาง คุณธรรม จริยธรรม	ตอนที่ 3 ข้อที่ 6
	49. การบริหารจัดการตามหลักคุณธรรม หมายถึง ระเบียบการปฏิบัติงานมีความชัดเจน มี การกำหนดระบบการตรวจสอบและความพร้อม ในการบริหารจัดการตาม หลักความ โปร่งใส ตลอดจนการเปิดเผยข้อมูล	ตอนที่ 3 ข้อที่ 7
	50. ความชัดเจนของระเบียบการปฏิบัติงาน	ตอนที่ 3 ข้อที่ 8
	51. การกำหนดระบบการตรวจสอบ	ตอนที่ 3 ข้อที่ 9
	52. ระดับความพร้อมในการบริหารจัดการตาม หลักความโปร่งใส	ตอนที่ 3 ข้อที่ 10
4.4 หลักการมีส่วนร่วม	53. การเปิดเผยข้อมูล หมายถึง การตรวจสอบข้อมูลข่าวสารของหน่วย ราชการและเปิดโอกาสให้ประชาชนเข้ามามี ส่วนร่วม	ตอนที่ 3 ข้อที่ 11
	54. การตรวจสอบข้อมูลข่าวสารของหน่วย ราชการ	ตอนที่ 3 ข้อที่ 12
4.5 หลักความ รับผิดชอบ	55. การเปิดโอกาสให้ประชาชนเข้ามามีส่วนร่วม หมายถึง การกำหนดเป้าหมายงานการปฏิบัติงาน ให้บรรลุเป้าหมาย รวมถึงการติดตามประเมินผล และรับผิดชอบต่อผลที่เกิดขึ้น	ตอนที่ 3 ข้อที่ 13
	56. การกำหนดเป้าหมายงาน	ตอนที่ 3 ข้อที่ 14
	57. การปฏิบัติงานให้บรรลุเป้าหมาย	ตอนที่ 3 ข้อที่ 15
	58. การติดตามและการประเมินผล	ตอนที่ 3 ข้อที่ 16
	59. ความรับผิดชอบต่อผลที่เกิดขึ้น	ตอนที่ 3 ข้อที่ 17

## ตารางที่ 3.3 (ต่อ)

ตัวแปร	ตัวบ่งชี้	ข้อคำถาม
4.6 หลักรวมคุณค่า	หมายถึง การใช้จ่ายอย่างประหยัด บูรณาการและ ประเมินรวมคุณค่าของการใช้ทรัพยากร	
	60. การใช้จ่ายเงินอย่างประหยัดและมี ประสิทธิภาพ	ตอนที่ 3 ข้อที่ 18
	61. การบูรณาการการใช้ทรัพยากร	ตอนที่ 3 ข้อที่ 19
	62. การประเมินรวมคุณค่าของการใช้ทรัพยากร	ตอนที่ 3 ข้อที่ 20

## 4. การสร้างและทดสอบเครื่องมือที่ใช้ในการวิจัย

4.1 ศึกษาค้นคว้าทฤษฎี และแนวคิดที่เกี่ยวข้องกับปัจจัยที่มีผลต่อความสำเร็จในการนำนโยบายการบริหารกิจการบ้านเมืองที่ดีไปปฏิบัติ จากหนังสือ และงานวิจัยที่เกี่ยวข้อง เพื่อนำมาเป็นฐานข้อมูลของขอบเขตเนื้อหา สำหรับสร้างแบบสอบถาม เพื่อให้ครอบคลุมเนื้อหาและรายละเอียดที่จะศึกษาวิจัยในครั้งนี้

4.2 ร่างแบบสอบถามให้สอดคล้องกับเนื้อหา และรายละเอียดที่กำหนดไว้และตรวจสอบแก้ไขความถูกต้องของการใช้ภาษาและความเที่ยงตรงตามเนื้อหา

4.3 ตรวจสอบ และนำแบบสอบถามไปให้อาจารย์ที่ปรึกษาด้านงานวิจัยเพื่อตรวจสอบความตรงเชื่อถือเนื้อหา (Content Analysis) พร้อมทั้งปรับปรุง แก้ไขและตรวจสอบ ให้สมบูรณ์ชัดเจนมากยิ่งขึ้น

4.4 นำแบบสอบถามไปทดสอบก่อนนำไปใช้จริง (Pre test) กับเจ้าหน้าที่ที่ทำงานในสำนักงานเขตกรุงเทพมหานคร ที่ไม่ใช่กลุ่มตัวอย่างจำนวนทั้งสิ้น 30 คน เพื่อทดสอบความน่าเชื่อถือของแบบสอบถามในส่วนที่วัดปัจจัยที่มีผลต่อความสำเร็จในการนำนโยบายการบริหารกิจการบ้านเมืองที่ดีไปปฏิบัติใช้ในสำนักงานเขตกรุงเทพมหานคร และความสำเร็จในการนำนโยบายการบริหารกิจการบ้านเมืองที่ดีไปปฏิบัติใช้ในสำนักงานเขตกรุงเทพมหานคร โดยใช้สูตรสัมประสิทธิ์แอลฟา (Alpha Coefficient) ของครอนบาช (Cronbach, 1990 : 204) เพื่อที่จะปรับปรุงแก้ไขและนำไปเก็บรวบรวมข้อมูลจริงต่อไป

$$\text{หาค่าความน่าเชื่อถือโดยใช้สูตร } \alpha = \frac{k}{k-1} \left[ \frac{1 - \sum s^2_i}{s^2_x} \right]$$

กำหนดให้	$r_u$	คือ สัมประสิทธิ์แห่งความน่าเชื่อถือของแบบสอบถาม
	$k$	คือ จำนวนข้อคำถามในแบบสอบถาม
	$S_i^2$	คือ ความแปรปรวนของคะแนนในแต่ละข้อ
	$S_x^2$	คือ ความแปรปรวนของคะแนนที่ได้จากแบบสอบถาม

ผลการทดสอบเครื่องมือของแบบสอบถามในส่วนที่วัดปัจจัยที่มีผลต่อความสำเร็จในการนำนโยบายการบริหารกิจการบ้านเมืองที่ดีไปปฏิบัติในสำนักงานเขตกรุงเทพมหานคร และความสำเร็จในการนำนโยบายการบริหารกิจการบ้านเมืองที่ดีไปปฏิบัติใช้ในสำนักงานเขตกรุงเทพมหานครดังนี้

**ปัจจัยที่มีอิทธิพลต่อความสำเร็จในการนำนโยบายการบริหารกิจการบ้านเมืองที่ดี 0.9782**

- |   |        |
|---|--------|
| 1. กลุ่มปัจจัยด้านการบริหารตามแนวคิด ของ แวน มีเตอร์ และแวน ฮอร์น | 0.9427 |
| 2. กลุ่มตัวแปรตามตัวแบบ ด้านการจัดการ ของ วรเดช จันทรร.           | 0.9138 |
| 3. กลุ่มตัวแปรตามตัวแบบ ด้านการพัฒนาองค์กร ของ วรเดช จันทรร.      | 0.9720 |

**ความสำเร็จในการนำนโยบายการบริหารกิจการบ้านเมืองที่ดีไปปฏิบัติ 0.9167**

ผลการทดสอบเครื่องมือของแบบสอบถามในส่วนที่วัดปัจจัยที่มีผลต่อความสำเร็จในการนำนโยบายการบริหารกิจการบ้านเมืองที่ดีไปปฏิบัติใช้ในสำนักงานเขตกรุงเทพมหานคร และความสำเร็จในการนำนโยบายการบริหารกิจการบ้านเมืองที่ดีไปปฏิบัติใช้ในสำนักงานเขตกรุงเทพมหานคร มีค่าความเชื่อมั่น (Reliability) เท่ากับ 0.97 และ 0.91 ตามลำดับ ซึ่งมีค่าตั้งแต่ 0.70 ขึ้นไป จึงมีความเหมาะสมที่จะนำมาใช้ในการเก็บรวบรวมข้อมูลจริงต่อไป

## 5. การเก็บรวบรวมข้อมูล

การเก็บรวบรวมข้อมูล ประกอบด้วย

**5.1 ข้อมูลปฐมภูมิ (Primary Data)** เป็นการศึกษปัจจัยที่มีผลต่อความสำเร็จในการนำนโยบายการบริหารกิจการบ้านเมืองที่ดีไปปฏิบัติในสำนักงานเขตกรุงเทพมหานครด้วยแบบสอบถาม โดยการเก็บรวบรวมข้อมูลจากเจ้าหน้าที่ที่ทำงานในสำนักงานเขตกรุงเทพมหานคร จำนวน 362 คน ข้อมูลที่ได้ไปตรวจสอบความถูกต้องวิเคราะห์ผล พร้อมทั้งสรุปผลงานวิจัยต่อไป

**5.2 ข้อมูลทุติยภูมิ (Secondary Data)** เป็นการศึกษาเกี่ยวกับแนวคิดทฤษฎีต่าง ๆ ที่เกี่ยวข้องเช่น ปัจจัยที่มีผลต่อความสำเร็จในการนำนโยบายการบริหารกิจการบ้านเมืองที่ดีไปปฏิบัติ โดยอาศัยการค้นคว้าจากหนังสือ เอกสารทางวิชาการ เว็บไซต์ และงานวิจัยที่เกี่ยวข้อง

## 6. การวิเคราะห์ข้อมูล

วิเคราะห์ข้อมูลโดยใช้โปรแกรมสำเร็จรูป มีดังนี้

**6.1 สถิติเชิงพรรณนา (Descriptive Statistics)** เป็นสถิติที่ใช้ในการสรุปหรือบรรยายคุณลักษณะของสิ่งที่เราสนใจ ซึ่งค่าสถิติที่ได้จากกลุ่มตัวอย่างไม่สามารถนำไปอ้างอิงถึงประชากรที่เราศึกษาอยู่ได้ ค่าสถิติที่ใช้ได้แก่ การแจกแจงความถี่ (Frequencies Distribution) ค่าร้อยละ (Percentage) ค่าเฉลี่ยเลขคณิต (Arithmetic Mean) และค่าส่วนเบี่ยงเบนมาตรฐาน (Standard Deviation). ในการวิเคราะห์ข้อมูลทั่วไปของเจ้าหน้าที่ที่ทำงานในสำนักงานเขตกรุงเทพมหานคร ปัจจัยที่มีผลต่อความสำเร็จในการนำนโยบายการบริหารกิจการบ้านเมืองที่ดีไปปฏิบัติในสำนักงานเขตกรุงเทพมหานคร และความสำเร็จในการนำนโยบายการบริหารกิจการบ้านเมืองที่ดีไปปฏิบัติในสำนักงานเขตกรุงเทพมหานคร

**6.2 สถิติเชิงอนุมาน (Inferential Statistics)** เป็นสถิติที่ใช้ในการวิเคราะห์ข้อมูลจากกลุ่มตัวอย่างเพื่ออ้างอิงไปยังประชากรที่ศึกษา โดยการทดสอบสมมติฐานที่ตั้งขึ้น ส่วนสถิติที่ใช้ในการทดสอบสมมติฐานครั้งนี้คือ การเปรียบเทียบค่าเฉลี่ยความแตกต่างระหว่างปัจจัยที่มีผลต่อความสำเร็จและความสำเร็จของการนำนโยบายการบริหารกิจการบ้านเมืองที่ดีไปปฏิบัติในการบริหารงานจำแนกตามสำนักงานเขตชั้นใน ชั้นกลาง และชั้นนอกของกรุงเทพมหานคร โดยใช้ F-test (One-way ANOVA) ที่ระดับนัยสำคัญทางสถิติ 0.05 โดยเปรียบเทียบค่าเฉลี่ยความแตกต่างรายคู่โดยวิธี LSD (Least Significant Different) และทดสอบความสัมพันธ์เชิงอิทธิพลระหว่างปัจจัยที่มีผลต่อความสำเร็จในการนำนโยบายการบริหารกิจการบ้านเมืองที่ดีไปปฏิบัติในสำนักงานเขตกรุงเทพมหานคร กับความสำเร็จในการนำนโยบายการบริหารกิจการบ้านเมืองที่ดีไปปฏิบัติใช้ในสำนักงานเขตกรุงเทพมหานคร ในกลุ่มเจ้าหน้าที่ที่ทำงานในสำนักงานเขตกรุงเทพมหานคร โดยใช้การวิเคราะห์ถดถอยเชิงพหุ (Multiple Regression) แบบขั้นตอน (Stepwise) ที่ระดับนัยสำคัญทางสถิติ 0.05

ตารางที่ 3.4 แสดงสถิติที่ใช้ในการทดสอบสมมติฐาน

สมมติฐาน	สถิติ
1. ระดับความสำเร็จของการนำหลักการบริหารกิจการบ้านเมืองที่ดีมาปฏิบัติในสำนักงานเขตกรุงเทพมหานคร	F-test (One-way ANOVA)
2. มีปัจจัยอย่างน้อย 1 ปัจจัย ได้แก่ด้านวัตถุประสงค์และมาตรฐานของนโยบาย ความเพียงพอระหว่างการสื่อสารองค์กรและกิจกรรม เพื่อให้มีการบังคับใช้ได้ผล ลักษณะหน่วยงานที่นำนโยบายไปสู่การปฏิบัติ เงื่อนไขทางการเมือง เศรษฐกิจ และสังคม ทศนคติของผู้ปฏิบัติงาน มีความสำคัญต่อการสร้างความสำเร็จในการนำหลักการบริหารกิจการบ้านเมืองที่ดีมาใช้ในสำนักงานเขตกรุงเทพมหานคร	การวิเคราะห์ถดถอยเชิงพหุ (Multiple Regression Analysis) โดยวิธีขั้นตอน (Stepwise)
3. มีปัจจัยอย่างน้อย 1 ปัจจัย ได้แก่ด้านสมรรถนะของ องค์กร บุคลากร โครงสร้าง งบประมาณ สถานที่ วัสดุ อุปกรณ์ เครื่องมือมีความสำคัญต่อระดับความสำเร็จของการนำหลักการบริหารกิจการบ้านเมืองที่ดีมาใช้ในสำนักงานเขต กรุงเทพมหานคร มีปัจจัยอย่างน้อย 1 ปัจจัย ได้แก่ด้านสมรรถนะขององค์กร บุคลากร โครงสร้าง งบประมาณ สถานที่ วัสดุอุปกรณ์ เครื่องมือ มีความสำคัญต่อระดับความสำเร็จของการนำหลักการบริหารกิจการบ้านเมืองที่ดีมาใช้ในสำนักงานเขต กรุงเทพมหานคร	การวิเคราะห์ถดถอยเชิงพหุ (Multiple Regression Analysis) โดยวิธีขั้นตอน (Stepwise)
4. มีปัจจัยอย่างน้อย 1 ปัจจัย ด้านการจูงใจ ภาวะผู้นำ การมีส่วนร่วม การทำงานเป็นทีมความผูกพันและการยอมรับ มีความสำคัญต่อระดับความสำเร็จของการนำหลักการบริหารกิจการบ้านเมืองที่ดีมาใช้ในสำนักงานเขตกรุงเทพมหานคร	การวิเคราะห์ถดถอยเชิงพหุ (Multiple Regression Analysis) โดยวิธีขั้นตอน (Stepwise)

