

## บทที่ 4

### ผลการศึกษา

ในบทนี้จะกล่าวถึงผลที่ได้จากการวิเคราะห์ข้อมูลตามดัชนีการเปิดเผยข้อมูลความรับผิดชอบต่อด้านสิ่งแวดล้อม สังคม และบรรษัทภิบาลที่ได้กล่าวไว้ในบทที่ 3 ซึ่งการศึกษาค้นคว้ามุ่งเน้นการศึกษาระดับการเปิดเผยข้อมูลรวมถึงศึกษาความสัมพันธ์ระหว่างระดับการเปิดเผยข้อมูลประเภทของกิจการความรับผิดชอบต่อสังคมกับผลประกอบการทางการเงินของบริษัทหมวดธุรกิจพลังงานที่อยู่ในดัชนี SET 50 ซึ่งในการศึกษานี้ได้แบ่งการวิเคราะห์ข้อมูลออกเป็น 2 ส่วน คือ การวิเคราะห์ข้อมูลเชิงพรรณนาเพื่ออธิบายลักษณะทั่วไปของข้อมูล และรวมทั้งอธิบายระดับของการเปิดเผยข้อมูลความรับผิดชอบต่อด้านสิ่งแวดล้อม สังคม และบรรษัทภิบาลของข้อมูล และการวิเคราะห์เชิงอนุมานเพื่อทดสอบสมมติฐาน ดังนี้

#### 4.1 การวิเคราะห์ข้อมูลเชิงพรรณนา ได้แก่

4.1.1 ผลการวิเคราะห์ข้อมูลการเปิดเผยข้อมูลความรับผิดชอบต่อด้านสิ่งแวดล้อม สังคม และบรรษัทภิบาล ในรายงานประจำปี แบบแสดงรายการข้อมูลประจำปี (แบบ 56-1) และรายงานแห่งความยั่งยืน จำแนกตามหัวข้อการเปิดเผย 4 ด้าน ได้แก่

4.1.2 ผลการวิเคราะห์ข้อมูลการเปิดเผยข้อมูลความรับผิดชอบต่อด้านสิ่งแวดล้อม สังคม และบรรษัทภิบาล ในรายงานประจำปี แบบแสดงรายการข้อมูลประจำปี (แบบ 56-1) และรายงานแห่งความยั่งยืน จำแนกตามปี

4.1.3 ผลการวิเคราะห์ข้อมูลระดับการเปิดเผยข้อมูลความรับผิดชอบต่อด้านสิ่งแวดล้อม สังคม และบรรษัทภิบาล ในรายงานประจำปี แบบแสดงรายการข้อมูลประจำปี (แบบ 56-1) และรายงานแห่งความยั่งยืน

4.1.4 ผลการวิเคราะห์ข้อมูลผลประกอบการทางการเงินขององค์กร

#### 4.2 การวิเคราะห์เชิงอนุมาน ได้แก่

4.2.1 ผลการวิเคราะห์สัมประสิทธิ์สหสัมพันธ์

4.2.2 การทดสอบสมมติฐาน

#### 4.1 ผลการวิเคราะห์ข้อมูลเชิงพรรณนา

สถิติเชิงพรรณนาเป็นการสรุปถึงลักษณะโดยทั่วไปในขั้นต้นของข้อมูล โดยทั่วไปจะอยู่ในรูปแบบของการแจกแจงความถี่ การหาค่าสัดส่วนหรือร้อยละ ค่าเฉลี่ย เบี่ยงเบนมาตรฐาน โดยการศึกษาได้นำเสนอผลวิเคราะห์ข้อมูลเชิงพรรณนาดังต่อไปนี้

4.1.1 ผลการวิเคราะห์ข้อมูลการเปิดเผยข้อมูลความรับผิดชอบด้านสิ่งแวดล้อม สังคม และบรรษัทภิบาล ในรายงานประจำปี แบบแสดงรายการข้อมูลประจำปี (แบบ 56-1) และรายงานแห่งความยั่งยืน จำแนกตามหัวข้อการเปิดเผย 4 ด้าน ได้แก่

- 1) ด้านสิ่งแวดล้อม
- 2) ด้านแรงงานและพนักงาน
- 3) ด้านชุมชนสังคม
- 4) ด้านสุขภาพและความปลอดภัย

โดยผลการวิเคราะห์การเปิดเผยข้อมูลความรับผิดชอบด้านสิ่งแวดล้อม สังคม และบรรษัทภิบาล จะเป็นการวิเคราะห์เชิงปริมาณ เป็นการวิเคราะห์ข้อมูลเกี่ยวกับปริมาณการเปิดเผยข้อมูลความรับผิดชอบด้านสิ่งแวดล้อม สังคม และบรรษัทภิบาล ในรายงานประจำปี แบบแสดงรายการข้อมูลประจำปี (แบบ 56-1) และรายงานแห่งความยั่งยืน โดยใช้วิธีการนับจำนวนค่าของข้อมูลที่เกี่ยวข้องกับข้อมูลการเปิดเผยข้อมูลความรับผิดชอบด้านสิ่งแวดล้อม สังคม และบรรษัทภิบาล ที่บริษัทฯ เปิดเผยในรายงานประจำปี แบบแสดงรายการข้อมูลประจำปี (แบบ 56-1) และรายงานแห่งความยั่งยืนจากตารางปริมาณจำนวนค่าการเปิดเผยข้อมูลความรับผิดชอบด้านสิ่งแวดล้อม สังคม และบรรษัทภิบาลขององค์กรหมวดธุรกิจพลังงานที่อยู่ในดัชนี SET 50 ตั้งแต่ปี พ.ศ. 2555 – 2557 ได้ดังตารางที่ 4.1– 4.11

ตารางที่ 4.1 ปริมาณจำนวนค่าการเปิดเผยข้อมูลความรับผิดชอบต่อด้านสิ่งแวดล้อม สังคม และ  
บรรษัทภิบาลของบริษัท บ้านปู จำกัด (มหาชน) ตั้งแต่ปี พ.ศ. 2555 – 2557

รายการการเปิดเผยข้อมูลความรับผิดชอบต่อด้านสิ่งแวดล้อม สังคม และ บรรษัทภิบาล	ปริมาณการเปิดเผย (จำนวนคำ)		
	2555	2556	2557
<b>1. ด้านสิ่งแวดล้อม</b>			
1.1 การลดมลพิษและควบคุมมลพิษ (อากาศ, ดิน, น้ำ, เสียง, และ การมองเห็น)	1,497	1,562	1,287
1.2 การปรับปรุง รักษาหรือบูรณะสิ่งแวดล้อม	1,708	1,844	1,773
1.3 การวิจัยและพัฒนา	462	627	0
1.4 การจัดการด้านสิ่งแวดล้อม (นโยบาย, แผนงานการจัดการด้าน สิ่งแวดล้อม)	1,047	1,236	1,183
1.5 การอนุรักษ์แหล่งทรัพยากรธรรมชาติ	769	1,040	245
1.6 การติดตาม ตรวจสอบและประเมินคุณภาพสิ่งแวดล้อม	677	244	0
<b>รวมด้านสิ่งแวดล้อม</b>	<b>6,160</b>	<b>6,553</b>	<b>4,488</b>
<b>2. ด้านแรงงานและพนักงาน</b>			
2.1 ข้อมูลทั่วไปเกี่ยวกับบุคลากร (นโยบายต่างๆ เกี่ยวกับ พนักงาน)	1,926	1,434	1,477
2.2 การจัดการทรัพยากรมนุษย์ (การฝึกอบรม การพัฒนา บุคลากร)	1,179	1,203	1,123
2.3 ค่าตอบแทนและสวัสดิการพนักงาน	531	0	0
2.4 แรงงานสัมพันธ์	392	82	0
<b>รวมด้านแรงงานและพนักงาน</b>	<b>4,028</b>	<b>2,719</b>	<b>2,600</b>
<b>3. ด้านชุมชนและสังคม</b>			
3.1 การจัดการให้การสนับสนุนในกิจกรรมเพื่อชุมชนและสังคม	718	1,853	1,307
3.2 การบริจาคและการบริการเพื่อการกุศล	969	1,049	593
<b>รวมด้านชุมชนและสังคม</b>	<b>1,687</b>	<b>2,902</b>	<b>1,900</b>
<b>4. ด้านสุขภาพและความปลอดภัย</b>			
4.1 สุขภาพและความปลอดภัยขณะทำงาน	738	1,979	2,338
4.2 อัตราการเกิดอุบัติเหตุ	352	327	404
<b>รวมด้านสุขภาพและความปลอดภัย</b>	<b>1,090</b>	<b>2,306</b>	<b>2,742</b>

ตารางที่ 4.2 ปริมาณจำนวนค่าการเปิดเผยข้อมูลความรับผิดชอบต่อด้านสิ่งแวดล้อม สังคม และ  
บรรษัทภิบาลของบริษัท บางจากปีโตรเลียม จำกัด (มหาชน) ตั้งแต่ปี พ.ศ. 2555 – 2557

รายการการเปิดเผยข้อมูลความรับผิดชอบต่อด้านสิ่งแวดล้อม สังคม และบรรษัทภิบาล	ปริมาณการเปิดเผย (จำนวนค่า)		
	2555	2556	2557
<b>1. ด้านสิ่งแวดล้อม</b>			
1.1 การลดมลพิษและควบคุมมลพิษ (อากาศ, ดิน, น้ำ, เสียง, และการมองเห็น)	1,510	1,310	1,627
1.2 การปรับปรุง รักษาหรือบูรณะสิ่งแวดล้อม	1,148	915	434
1.3 การวิจัยและพัฒนา	213	0	0
1.4 การจัดการด้านสิ่งแวดล้อม (นโยบาย, แผนงานการจัดการด้านสิ่งแวดล้อม)	841	649	975
1.5 การอนุรักษ์แหล่งทรัพยากรธรรมชาติ	0	0	0
1.6 การติดตาม ตรวจสอบและประเมินคุณภาพสิ่งแวดล้อม	641	374	188
<b>รวมด้านสิ่งแวดล้อม</b>	<b>4,353</b>	<b>3,248</b>	<b>3,224</b>
<b>2. ด้านแรงงานและพนักงาน</b>			
2.1 ข้อมูลทั่วไปเกี่ยวกับบุคลากร (นโยบายต่างๆ เกี่ยวกับพนักงาน)	507	302	201
2.2 การจัดการทรัพยากรมนุษย์ (การฝึกอบรม การพัฒนาบุคลากร)	1,631	1,806	984
2.3 ค่าตอบแทนและสวัสดิการพนักงาน	636	668	251
2.4 แรงงานสัมพันธ์	315	279	0
<b>รวมด้านแรงงานและพนักงาน</b>	<b>3,089</b>	<b>3,055</b>	<b>1,436</b>
<b>3. ด้านชุมชนและสังคม</b>			
3.1 การจัดการให้การสนับสนุนในกิจกรรมเพื่อชุมชนและสังคม	1,680	785	1,064
3.2 การบริจาคและการบริการเพื่อการกุศล	730	279	391
<b>รวมด้านชุมชนและสังคม</b>	<b>2,410</b>	<b>1,064</b>	<b>1,455</b>
<b>4. ด้านสุขภาพและความปลอดภัย</b>			
4.1 สุขภาพและความปลอดภัยขณะทำงาน	988	893	593
4.2 อัตราการเกิดอุบัติเหตุ	486	0	0
<b>รวมด้านสุขภาพและความปลอดภัย</b>	<b>1,474</b>	<b>893</b>	<b>593</b>

ตารางที่ 4.3 ปริมาณจำนวนค่าการเปิดเผยข้อมูลความรับผิดชอบต่อด้านสิ่งแวดล้อม สังคม และ  
บรรษัทภิบาลของบริษัท ผลิตไฟฟ้า จำกัด (มหาชน) ตั้งแต่ปี พ.ศ. 2555 – 2557

รายการการเปิดเผยข้อมูลความรับผิดชอบต่อด้านสิ่งแวดล้อม สังคม และบรรษัทภิบาล	ปริมาณการเปิดเผย (จำนวนค่า)		
	2555	2556	2557
<b>1. ด้านสิ่งแวดล้อม</b>			
1.1 การลดมลพิษและควบคุมมลพิษ (อากาศ, ดิน, น้ำ, เสียง, และการมองเห็น)	2,060	2,219	464
1.2 การปรับปรุง รักษาหรือบูรณะสิ่งแวดล้อม	1,637	2,622	1,035
1.3 การวิจัยและพัฒนา	765	817	848
1.4 การจัดการด้านสิ่งแวดล้อม (นโยบาย, แผนงานการจัดการด้านสิ่งแวดล้อม)	1,342	1,318	469
1.5 การอนุรักษ์แหล่งทรัพยากรธรรมชาติ	478	396	352
1.6 การติดตาม ตรวจสอบและประเมินคุณภาพสิ่งแวดล้อม	314	294	258
<b>รวมด้านสิ่งแวดล้อม</b>	<b>6,596</b>	<b>7,666</b>	<b>3,426</b>
<b>2. ด้านแรงงานและพนักงาน</b>			
2.1 ข้อมูลทั่วไปเกี่ยวกับบุคลากร (นโยบายต่างๆ เกี่ยวกับพนักงาน)	374	609	473
2.2 การจัดการทรัพยากรมนุษย์ (การฝึกอบรม การพัฒนาบุคลากร)	1,033	1,575	417
2.3 ค่าตอบแทนและสวัสดิการพนักงาน	987	692	0
2.4 แรงงานสัมพันธ์	176	210	0
<b>รวมด้านแรงงานและพนักงาน</b>	<b>2,570</b>	<b>3,086</b>	<b>890</b>
<b>3. ด้านชุมชนและสังคม</b>			
3.1 การจัดการให้การสนับสนุนในกิจกรรมเพื่อชุมชนและสังคม	3,184	2,359	1,720
3.2 การบริจาคและการบริการเพื่อการกุศล	1,278	2,554	2,160
<b>รวมด้านชุมชนและสังคม</b>	<b>4,462</b>	<b>4,913</b>	<b>3,880</b>
<b>4. ด้านสุขภาพและความปลอดภัย</b>			
4.1 สุขภาพและความปลอดภัยขณะทำงาน	1,111	1,785	725
4.2 อัตราการเกิดอุบัติเหตุ	0	380	0
<b>รวมด้านสุขภาพและความปลอดภัย</b>	<b>1,111</b>	<b>2,165</b>	<b>725</b>

ตารางที่ 4.4 ปริมาณจำนวนค่าการเปิดเผยข้อมูลความรับผิดชอบต่อด้านสิ่งแวดล้อม สังคม และ  
บรรษัทภิบาลของบริษัท โกลว์ พลังงาน จำกัด (มหาชน) ตั้งแต่ปี พ.ศ. 2555 – 2557

รายการการเปิดเผยข้อมูลความรับผิดชอบต่อด้านสิ่งแวดล้อม สังคม และบรรษัทภิบาล	ปริมาณการเปิดเผย (จำนวนค่า)		
	2555	2556	2557
<b>1. ด้านสิ่งแวดล้อม</b>			
1.1 การลดมลพิษและควบคุมมลพิษ (อากาศ, ดิน, น้ำ, เสียง, และการมองเห็น)	0	467	776
1.2 การปรับปรุง รักษาหรือบูรณะสิ่งแวดล้อม	0	535	610
1.3 การวิจัยและพัฒนา	0	0	0
1.4 การจัดการด้านสิ่งแวดล้อม (นโยบาย, แผนงานการจัดการด้านสิ่งแวดล้อม)	0	450	836
1.5 การอนุรักษ์แหล่งทรัพยากรธรรมชาติ	0	327	394
1.6 การติดตาม ตรวจสอบและประเมินคุณภาพสิ่งแวดล้อม	0	0	0
<b>รวมด้านสิ่งแวดล้อม</b>	<b>0</b>	<b>1,779</b>	<b>2,616</b>
<b>2. ด้านแรงงานและพนักงาน</b>			
2.1 ข้อมูลทั่วไปเกี่ยวกับบุคลากร (นโยบายต่างๆ เกี่ยวกับพนักงาน)	512	221	168
2.2 การจัดการทรัพยากรมนุษย์ (การฝึกอบรม การพัฒนาบุคลากร)	0	291	273
2.3 ค่าตอบแทนและสวัสดิการพนักงาน	0	0	0
2.4 แรงงานสัมพันธ์	0	293	314
<b>รวมด้านแรงงานและพลังงาน</b>	<b>512</b>	<b>805</b>	<b>755</b>
<b>3. ด้านชุมชนและสังคม</b>			
3.1 การจัดการให้การสนับสนุนในกิจกรรมเพื่อชุมชนและสังคม	0	1,054	637
3.2 การบริจาคและการบริการเพื่อการกุศล	0	1,255	731
<b>รวมด้านชุมชนและสังคม</b>	<b>0</b>	<b>2,309</b>	<b>1,368</b>
<b>4. ด้านสุขภาพและความปลอดภัย</b>			
4.1 สุขภาพและความปลอดภัยขณะทำงาน	866	1,859	786
4.2 อัตราการเกิดอุบัติเหตุ	0	0	0
<b>รวมด้านสุขภาพและความปลอดภัย</b>	<b>866</b>	<b>1,859</b>	<b>786</b>

ตารางที่ 4.5 ปริมาณจำนวนค่าการเปิดเผยข้อมูลความรับผิดชอบต่อด้านสิ่งแวดล้อม สังคม และ  
บรรษัทภิบาลของบริษัท ไออาร์พีซี จำกัด (มหาชน) ตั้งแต่ปี พ.ศ. 2555 – 2557

รายการการเปิดเผยข้อมูลความรับผิดชอบต่อด้านสิ่งแวดล้อม สังคม และบรรษัทภิบาล	ปริมาณการเปิดเผย (จำนวนค่า)		
	2555	2556	2557
<b>1. ด้านสิ่งแวดล้อม</b>			
1.1 การลดมลพิษและควบคุมมลพิษ (อากาศ, ดิน, น้ำ, เสียง, และการมองเห็น)	807	1,361	1,783
1.2 การปรับปรุง รักษาหรือบูรณะสิ่งแวดล้อม	412	1,483	1,975
1.3 การวิจัยและพัฒนา	974	877	989
1.4 การจัดการด้านสิ่งแวดล้อม (นโยบาย, แผนงานการจัดการด้านสิ่งแวดล้อม)	1,403	1,381	1,060
1.5 การอนุรักษ์แหล่งทรัพยากรธรรมชาติ	228	0	342
1.6 การติดตาม ตรวจสอบและประเมินคุณภาพสิ่งแวดล้อม	622	1,070	974
<b>รวมด้านสิ่งแวดล้อม</b>	<b>4,446</b>	<b>6,172</b>	<b>7,123</b>
<b>2. ด้านแรงงานและพนักงาน</b>			
2.1 ข้อมูลทั่วไปเกี่ยวกับบุคลากร (นโยบายต่างๆ เกี่ยวกับพนักงาน)	564	280	245
2.2 การจัดการทรัพยากรมนุษย์ (การฝึกอบรม การพัฒนาบุคลากร)	746	751	484
2.3 ค่าตอบแทนและสวัสดิการพนักงาน	376	545	295
2.4 แรงงานสัมพันธ์	574	210	260
<b>รวมด้านแรงงานและพนักงาน</b>	<b>2,260</b>	<b>1,786</b>	<b>1,284</b>
<b>3. ด้านชุมชนและสังคม</b>			
3.1 การจัดการให้การสนับสนุนในกิจกรรมเพื่อชุมชนและสังคม	1,973	1,782	1,401
3.2 การบริจาคและการบริการเพื่อการกุศล	764	922	629
<b>รวมด้านชุมชนและสังคม</b>	<b>2,737</b>	<b>2,704</b>	<b>2,030</b>
<b>4. ด้านสุขภาพและความปลอดภัย</b>			
4.1 สุขภาพและความปลอดภัยขณะทำงาน	957	1,302	1,348
4.2 อัตราการเกิดอุบัติเหตุ	0	394	488
<b>รวมด้านสุขภาพและความปลอดภัย</b>	<b>957</b>	<b>1,696</b>	<b>1,836</b>

ตารางที่ 4.6 ปริมาณจำนวนค่าการเปิดเผยข้อมูลความรับผิดชอบต่อด้านสิ่งแวดล้อม สังคม และ  
บรรษัทภิบาลของบริษัท ปตท. จำกัด (มหาชน) ตั้งแต่ปี พ.ศ. 2555 – 2557

รายการการเปิดเผยข้อมูลความรับผิดชอบต่อด้านสิ่งแวดล้อมสังคม และบรรษัทภิบาล	ปริมาณการเปิดเผย (จำนวนค่า)		
	2555	2556	2557
<b>1. ด้านสิ่งแวดล้อม</b>			
1.1 การลดมลพิษและควบคุมมลพิษ (อากาศ, ดิน, น้ำ, เสียง, และการมองเห็น)	565	1,067	785
1.2 การปรับปรุง รักษาหรือบูรณะสิ่งแวดล้อม	996	841	749
1.3 การวิจัยและพัฒนา	1,079	340	0
1.4 การจัดการด้านสิ่งแวดล้อม (นโยบาย, แผนงานการจัดการ ด้านสิ่งแวดล้อม)	557	796	1,230
1.5 การอนุรักษ์แหล่งทรัพยากรธรรมชาติ	0	0	0
1.6 การติดตาม ตรวจสอบและประเมินคุณภาพสิ่งแวดล้อม	716	560	412
<b>รวมด้านสิ่งแวดล้อม</b>	<b>3,913</b>	<b>3,604</b>	<b>3,176</b>
<b>2. ด้านแรงงานและพนักงาน</b>			
2.1 ข้อมูลทั่วไปเกี่ยวกับบุคลากร (นโยบายต่างๆ เกี่ยวกับ พนักงาน)	830	433	464
2.2 การจัดการทรัพยากรมนุษย์ (การฝึกอบรม การพัฒนา บุคลากร)	749	476	1,367
2.3 ค่าตอบแทนและสวัสดิการพนักงาน	481	282	0
2.4 แรงงานสัมพันธ์	697	0	0
<b>รวมด้านแรงงานและพนักงาน</b>	<b>2,757</b>	<b>1,191</b>	<b>1,831</b>
<b>3. ด้านชุมชนและสังคม</b>			
3.1 การจัดการให้การสนับสนุนในกิจกรรมเพื่อชุมชนและสังคม	1905	2400	1377
3.2 การบริจาคและการบริการเพื่อการกุศล	1999	1176	1505
<b>รวมด้านชุมชนและสังคม</b>	<b>3,904</b>	<b>3,576</b>	<b>2,882</b>
<b>4. ด้านสุขภาพและความปลอดภัย</b>			
4.1 สุขภาพและความปลอดภัยขณะทำงาน	1,428	1,159	840
4.2 อัตราการเกิดอุบัติเหตุ	78	142	114
<b>รวมด้านสุขภาพและความปลอดภัย</b>	<b>1,506</b>	<b>1,301</b>	<b>954</b>



ตารางที่ 4.7 ปริมาณจำนวนค่าการเปิดเผยข้อมูลความรับผิดชอบต่อด้านสิ่งแวดล้อม สังคม และ  
บรรษัทภิบาลของบริษัท ปตท. สำรวจและผลิตปิโตรเลียม จำกัด (มหาชน) ตั้งแต่ปี พ.ศ.  
2555 – 2557

รายการการเปิดเผยข้อมูลความรับผิดชอบต่อด้านสิ่งแวดล้อม สังคม และบรรษัทภิบาล	ปริมาณการเปิดเผย (จำนวนค่า)		
	2555	2556	2557
<b>1. ด้านสิ่งแวดล้อม</b>			
1.1 การลดมลพิษและควบคุมมลพิษ (อากาศ, ดิน, น้ำ, เสียง, และการมองเห็น)	1,290	1,061	1,139
1.2 การปรับปรุง รักษาหรือบูรณะสิ่งแวดล้อม	952	1,274	1,421
1.3 การวิจัยและพัฒนา	579	345	550
1.4 การจัดการด้านสิ่งแวดล้อม (นโยบาย, แผนงานการจัดการด้านสิ่งแวดล้อม)	1,200	909	778
1.5 การอนุรักษ์แหล่งทรัพยากรธรรมชาติ	517	225	0
1.6 การติดตาม ตรวจสอบและประเมินคุณภาพสิ่งแวดล้อม	1,082	633	619
<b>รวมด้านสิ่งแวดล้อม</b>	<b>5,620</b>	<b>4,447</b>	<b>4,507</b>
<b>2. ด้านแรงงานและพนักงาน</b>			
2.1 ข้อมูลทั่วไปเกี่ยวกับบุคลากร (นโยบายต่างๆ เกี่ยวกับพนักงาน)	331	417	205
2.2 การจัดการทรัพยากรมนุษย์ (การฝึกอบรม การพัฒนาบุคลากร)	1,235	747	1,029
2.3 ค่าตอบแทนและสวัสดิการพนักงาน	1,483	1,031	1,275
2.4 แรงงานสัมพันธ์	0	0	0
<b>รวมด้านแรงงานและพลังงาน</b>	<b>3,049</b>	<b>2,195</b>	<b>2,509</b>
<b>3. ด้านชุมชนและสังคม</b>			
3.1 การจัดการให้การสนับสนุนในกิจกรรมเพื่อชุมชนและสังคม	1,695	1,711	2,294
3.2 การบริจาคและการบริการเพื่อการกุศล	877	800	853
<b>รวมด้านชุมชนและสังคม</b>	<b>2,572</b>	<b>2,511</b>	<b>3,147</b>
<b>4. ด้านสุขภาพและความปลอดภัย</b>			
4.1 สุขภาพและความปลอดภัยขณะทำงาน	1,277	1,043	404
4.2 อัตราการเกิดอุบัติเหตุ	407	0	0
<b>รวมด้านสุขภาพและความปลอดภัย</b>	<b>1,684</b>	<b>1,043</b>	<b>404</b>

ตารางที่ 4.8 ปริมาณจำนวนค่าการเปิดเผยข้อมูลความรับผิดชอบต่อด้านสิ่งแวดล้อม สังคม และ  
บรรษัทภิบาลของบริษัท ผลิตไฟฟ้าราชบุรี โฮลดิ้ง จำกัด (มหาชน) ตั้งแต่ปี  
พ.ศ. 2555 – 2557

รายการการเปิดเผยข้อมูลความรับผิดชอบต่อด้านสิ่งแวดล้อม และบรรษัทภิบาล	ปริมาณการเปิดเผย (จำนวนค่า)		
	2555	2556	2557
<b>1. ด้านสิ่งแวดล้อม</b>			
1.1 การลดมลพิษและควบคุมมลพิษ (อากาศ, ดิน, น้ำ, เสียง, และการมองเห็น)	1,577	1,136	1,129
1.2 การปรับปรุง รักษาหรือบูรณะสิ่งแวดล้อม	1,447	1,134	2,020
1.3 การวิจัยและพัฒนา	351	280	340
1.4 การจัดการด้านสิ่งแวดล้อม (นโยบาย, แผนงานการจัดการ ด้านสิ่งแวดล้อม)	1,646	1,850	2,078
1.5 การอนุรักษ์แหล่งทรัพยากรธรรมชาติ	159	193	217
1.6 การติดตาม ตรวจสอบและประเมินคุณภาพสิ่งแวดล้อม	1,908	909	573
<b>รวมด้านสิ่งแวดล้อม</b>	<b>7,088</b>	<b>5,502</b>	<b>6,357</b>
<b>2. ด้านแรงงานและพนักงาน</b>			
2.1 ข้อมูลทั่วไปเกี่ยวกับบุคลากร (นโยบายต่างๆ เกี่ยวกับ พนักงาน)	485	256	609
2.2 การจัดการทรัพยากรมนุษย์ (การฝึกอบรม การพัฒนา บุคลากร)	583	703	880
2.3 ค่าตอบแทนและสวัสดิการพนักงาน	321	313	254
2.4 แรงงานสัมพันธ์	0	129	0
<b>รวมด้านแรงงานและพลังงาน</b>	<b>1,389</b>	<b>1,401</b>	<b>1,743</b>
<b>3. ด้านชุมชนและสังคม</b>			
3.1 การจัดการให้การสนับสนุนในกิจกรรมเพื่อชุมชนและสังคม	2,612	1,388	1,821
3.2 การบริจาคและการบริการเพื่อการกุศล	2,830	1,099	998
<b>รวมด้านชุมชนและสังคม</b>	<b>5,442</b>	<b>2,487</b>	<b>2,819</b>
<b>4. ด้านสุขภาพและความปลอดภัย</b>			
4.1 สุขภาพและความปลอดภัยขณะทำงาน	1,519	2,035	2,077
4.2 อัตราการเกิดอุบัติเหตุ	0	229	0
<b>รวมด้านสุขภาพและความปลอดภัย</b>	<b>1,519</b>	<b>2,264</b>	<b>2,077</b>

ตารางที่ 4.9 ปริมาณจำนวนค่าการเปิดเผยข้อมูลความรับผิดชอบต่อด้านสิ่งแวดล้อม สังคม และ  
บรรษัทภิบาลของบริษัท ไทยออยล์ จำกัด (มหาชน) ตั้งแต่ปี พ.ศ. 2555 – 2557

รายการการเปิดเผยข้อมูลความรับผิดชอบต่อด้านสิ่งแวดล้อม สังคม และบรรษัทภิบาล	ปริมาณการเปิดเผย (จำนวนค่า)		
	2555	2556	2557
<b>1. ด้านสิ่งแวดล้อม</b>			
1.1 การลดมลพิษและควบคุมมลพิษ (อากาศ, ดิน, น้ำ, เสียง, และการมองเห็น)	898	766	915
1.2 การปรับปรุง รักษาหรือบูรณะสิ่งแวดล้อม	724	961	787
1.3 การวิจัยและพัฒนา	624	234	433
1.4 การจัดการด้านสิ่งแวดล้อม (นโยบาย, แผนงานการจัดการด้านสิ่งแวดล้อม)	978	1,292	1,430
1.5 การอนุรักษ์แหล่งทรัพยากรธรรมชาติ	0	0	0
1.6 การติดตาม ตรวจสอบและประเมินคุณภาพสิ่งแวดล้อม	366	344	362
<b>รวมด้านสิ่งแวดล้อม</b>	<b>3,590</b>	<b>3,597</b>	<b>3,927</b>
<b>2. ด้านแรงงานและพนักงาน</b>			
2.1 ข้อมูลทั่วไปเกี่ยวกับบุคลากร (นโยบายต่างๆ เกี่ยวกับพนักงาน)	321	1,010	472
2.2 การจัดการทรัพยากรมนุษย์ (การฝึกอบรม การพัฒนาบุคลากร)	669	1,327	1,214
2.3 ค่าตอบแทนและสวัสดิการพนักงาน	845	1,124	785
2.4 แรงงานสัมพันธ์	0	0	0
<b>รวมด้านแรงงานและพนักงาน</b>	<b>1,835</b>	<b>3,461</b>	<b>2,471</b>
<b>3. ด้านชุมชนและสังคม</b>			
3.1 การจัดการให้การสนับสนุนในกิจกรรมเพื่อชุมชนและสังคม	2,518	1,861	2,665
3.2 การบริจาคและการบริการเพื่อการกุศล	1,663	2,373	1,947
<b>รวมด้านชุมชนและสังคม</b>	<b>4,181</b>	<b>4,234</b>	<b>4,612</b>
<b>4. ด้านสุขภาพและความปลอดภัย</b>			
4.1 สุขภาพและความปลอดภัยขณะทำงาน	1,042	1,970	2,026
4.2 อัตราการเกิดอุบัติเหตุ	212	0	0
<b>รวมด้านสุขภาพและความปลอดภัย</b>	<b>1,254</b>	<b>1,970</b>	<b>2,026</b>

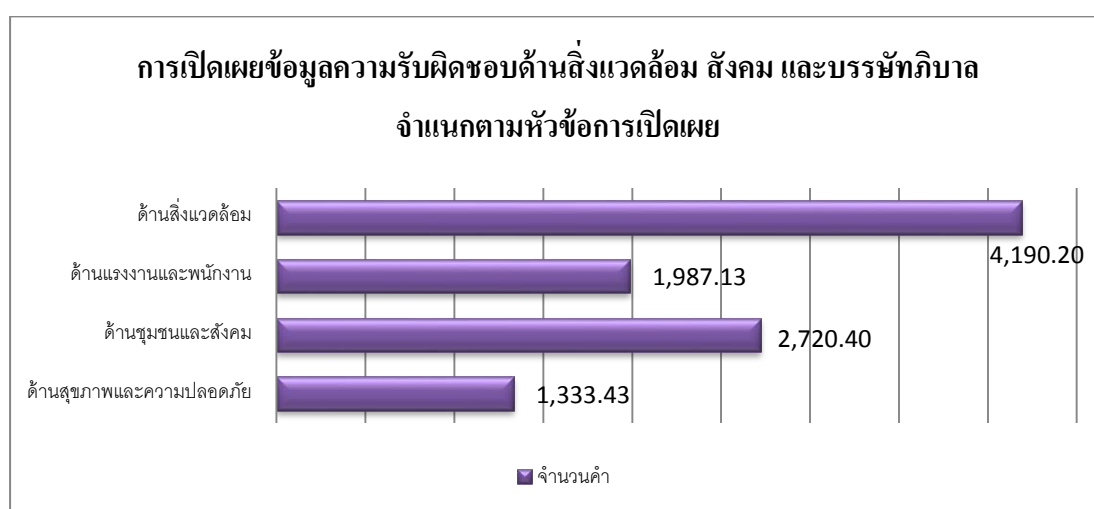
ตารางที่ 4.10 ปริมาณจำนวนค่าการเปิดเผยข้อมูลความรับผิดชอบต่อด้านสิ่งแวดล้อม สังคม และ  
บรรษัทภิบาลของบริษัท ทีทีดับบลิว จำกัด (มหาชน) ตั้งแต่ปี พ.ศ. 2555 – 2557

รายการการเปิดเผยข้อมูลความรับผิดชอบต่อด้านสิ่งแวดล้อม สังคม และบรรษัทภิบาล	ปริมาณการเปิดเผย (จำนวนค่า)		
	2555	2556	2557
<b>1. ด้านสิ่งแวดล้อม</b>			
1.1 การลดมลพิษและควบคุมมลพิษ (อากาศ, ดิน, น้ำ, เสียง, และการมองเห็น)	0	0	0
1.2 การปรับปรุง รักษาหรือบูรณะสิ่งแวดล้อม	0	278	154
1.3 การวิจัยและพัฒนา	0	0	0
1.4 การจัดการด้านสิ่งแวดล้อม (นโยบาย, แผนงานการจัดการด้านสิ่งแวดล้อม)	121	101	175
1.5 การอนุรักษ์แหล่งทรัพยากรธรรมชาติ	336	203	973
1.6 การติดตาม ตรวจสอบและประเมินคุณภาพสิ่งแวดล้อม	0	0	187
<b>รวมด้านสิ่งแวดล้อม</b>	<b>457</b>	<b>582</b>	<b>1,489</b>
<b>2. ด้านแรงงานและพนักงาน</b>			
2.1 ข้อมูลทั่วไปเกี่ยวกับบุคลากร (นโยบายต่างๆ เกี่ยวกับพนักงาน)	378	454	0
2.2 การจัดการทรัพยากรมนุษย์ (การฝึกอบรม การพัฒนาบุคลากร)	609	567	81
2.3 ค่าตอบแทนและสวัสดิการพนักงาน	405	285	77
2.4 แรงงานสัมพันธ์	0	0	51
<b>รวมด้านแรงงานและพนักงาน</b>	<b>1,392</b>	<b>1,306</b>	<b>209</b>
<b>3. ด้านชุมชนและสังคม</b>			
3.1 การจัดการให้การสนับสนุนในกิจกรรมเพื่อชุมชนและสังคม	742	609	560
3.2 การบริจาคและการบริการเพื่อการกุศล	388	546	579
<b>รวมด้านชุมชนและสังคม</b>	<b>1,130</b>	<b>1,155</b>	<b>1,139</b>
<b>4. ด้านสุขภาพและความปลอดภัย</b>			
4.1 สุขภาพและความปลอดภัยขณะทำงาน	517	276	109
4.2 อัตราการเกิดอุบัติเหตุ	0	0	0
<b>รวมด้านสุขภาพและความปลอดภัย</b>	<b>517</b>	<b>276</b>	<b>109</b>

ตารางที่ 4.11 ค่าเฉลี่ยของปริมาณจำนวนค่าการเปิดเผยข้อมูลความรับผิดชอบต่อด้านสิ่งแวดล้อม สังคม และบรรษัทภิบาลขององค์กรหมวดธุรกิจพลังงานที่อยู่ในดัชนี SET 50 ตั้งแต่ปี พ.ศ. 2555 – 2557

รายการการเปิดเผยข้อมูลความรับผิดชอบต่อด้านสิ่งแวดล้อม สังคม และบรรษัทภิบาล	ค่าเฉลี่ยจำนวนค่า		
	2555	2556	2557
<b>1. ด้านสิ่งแวดล้อม</b>			
1.1 การลดมลพิษและควบคุมมลพิษ (อากาศ, ดิน, น้ำ, เสียง, และการมองเห็น)	1,020.40	1,094.90	990.50
1.2 การปรับปรุง รักษาหรือบูรณะสิ่งแวดล้อม	902.40	1,188.70	1,095.80
1.3 การวิจัยและพัฒนา	504.70	352.00	316.00
1.4 การจัดการด้านสิ่งแวดล้อม (นโยบาย, แผนงานการจัดการด้านสิ่งแวดล้อม)	913.50	998.20	1,021.40
1.5 การอนุรักษ์แหล่งทรัพยากรธรรมชาติ	248.70	238.40	252.30
1.6 การติดตาม ตรวจสอบและประเมินคุณภาพสิ่งแวดล้อม	632.60	442.80	357.30
<b>รวมด้านสิ่งแวดล้อม</b>	<b>4,222.30</b>	<b>4,315.00</b>	<b>4,033.30</b>
<b>2. ด้านแรงงานและพนักงาน</b>			
2.1 ข้อมูลทั่วไปเกี่ยวกับบุคลากร (นโยบายต่างๆ เกี่ยวกับพนักงาน)	622.80	541.60	431.40
2.2 การจัดการทรัพยากรมนุษย์ (การฝึกอบรม การพัฒนาบุคลากร)	843.40	944.60	785.20
2.3 ค่าตอบแทนและสวัสดิการพนักงาน	606.50	494.00	293.70
2.4 แรงงานสัมพันธ์	215.40	120.30	62.50
<b>รวมด้านแรงงานและพลังงาน</b>	<b>2,288.10</b>	<b>2,100.50</b>	<b>1,572.80</b>
<b>3. ด้านชุมชนและสังคม</b>			
3.1 การจัดการให้การสนับสนุนในกิจกรรมเพื่อชุมชนและสังคม	1,702.70	1,580.20	1,484.60
3.2 การบริจาคและการบริการเพื่อการกุศล	1,149.80	1,205.30	1,038.60
<b>รวมด้านชุมชนและสังคม</b>	<b>2,852.50</b>	<b>2,785.50</b>	<b>2,523.20</b>
<b>4. ด้านสุขภาพและความปลอดภัย</b>			
4.1 สุขภาพและความปลอดภัยขณะทำงาน	1,044.30	1,430.10	1,124.60
4.2 อัตราการเกิดอุบัติเหตุ	153.50	147.20	100.60
<b>รวมด้านสุขภาพและความปลอดภัย</b>	<b>1,197.80</b>	<b>1,577.30</b>	<b>1,225.20</b>

โดยผลการวิเคราะห์การเปิดเผยข้อมูลความรับผิดชอบต่อด้านสิ่งแวดล้อม สังคม และบรรษัทภิบาล จะเป็นการวิเคราะห์เชิงปริมาณ เป็นการวิเคราะห์ข้อมูลเกี่ยวกับปริมาณการเปิดเผยข้อมูลความรับผิดชอบต่อด้านสิ่งแวดล้อม สังคม และบรรษัทภิบาล ในรายงานประจำปี แบบแสดงรายการข้อมูลประจำปี (แบบ 56-1) และรายงานแห่งความยั่งยืน โดยใช้วิธีการนับจำนวนค่าของข้อมูลที่เกี่ยวข้องกับข้อมูลการเปิดเผยข้อมูลความรับผิดชอบต่อด้านสิ่งแวดล้อม สังคม และบรรษัทภิบาล ที่บริษัทฯ เปิดเผยในรายงานประจำปี แบบแสดงรายการข้อมูลประจำปี (แบบ 56-1) และรายงานแห่งความยั่งยืน จากผลการวิเคราะห์ข้อมูลสามารถอธิบายได้ดังภาพที่ 4.1

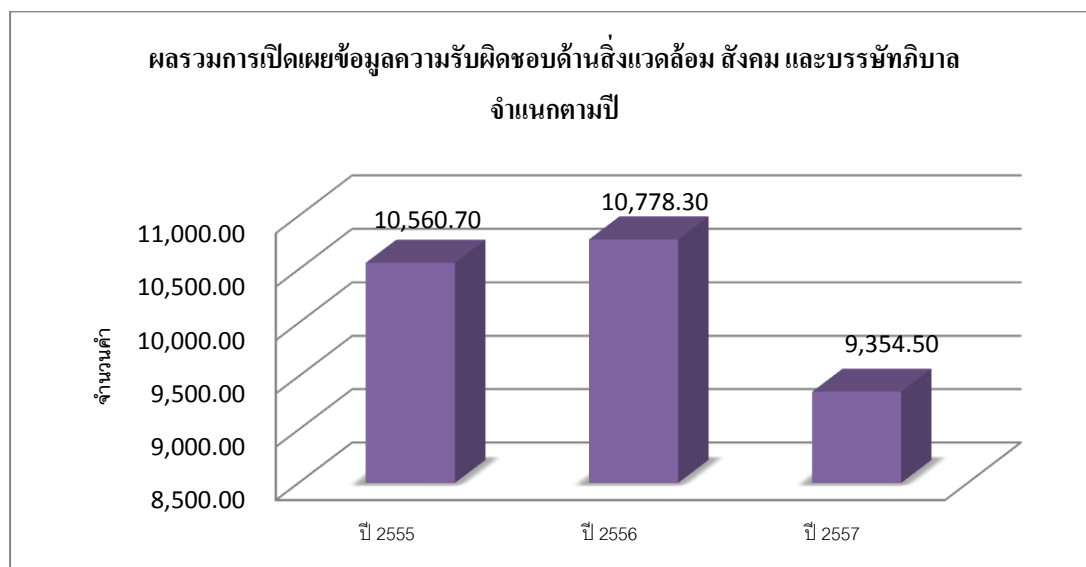


ภาพที่ 4.1 การเปิดเผยข้อมูลความรับผิดชอบต่อด้านสิ่งแวดล้อม สังคม และบรรษัทภิบาล จำแนกตามหัวข้อการเปิดเผย

จากภาพที่ 4.1 แสดงถึงปริมาณในการเปิดเผยข้อมูลความรับผิดชอบต่อด้านสิ่งแวดล้อม สังคม และบรรษัทภิบาลจำแนกตามหัวข้อการเปิดเผย จากการวิเคราะห์ข้อมูลพบว่า ส่วนใหญ่บริษัทฯ มีการเปิดเผยข้อมูลในด้านสิ่งแวดล้อมมากที่สุด โดยเฉลี่ยอยู่ที่จำนวน 4,190.20 คำ รองลงมาคือ เปิดเผยข้อมูลในด้านชุมชนและสังคม ซึ่งมีค่าเฉลี่ยอยู่ที่จำนวน 2,720.40 คำ แต่บริษัทฯ ได้เปิดเผยข้อมูลในด้านแรงงานและพนักงาน และด้านสุขภาพและความปลอดภัย น้อยที่สุด โดยมีค่าเฉลี่ยเพียง 1,987.13 และ 1,333.43 คำ ตามลำดับ

4.12 ผลการวิเคราะห์ข้อมูลการเปิดเผยข้อมูลความรับผิดชอบต่อด้านสิ่งแวดล้อม สังคม และบรรษัทภิบาล ในรายงานประจำปี แบบแสดงรายการข้อมูลประจำปี (แบบ 56-1) และรายงานแห่งความยั่งยืน จำแนกตามปี

ผลการวิเคราะห์ข้อมูลการเปิดเผยข้อมูลความรับผิดชอบต่อด้านสิ่งแวดล้อม สังคม และบรรษัทภิบาล ในรายงานประจำปี แบบแสดงรายการข้อมูลประจำปี (แบบ 56-1) และรายงานแห่งความยั่งยืน จำแนกตามปีตั้งแต่ปี พ.ศ. 2555 – 2557 จากผลการวิเคราะห์ข้อมูลสามารถอธิบายได้ดังภาพที่ 4.2



**ภาพที่ 4.2** ผลรวมการเปิดเผยข้อมูลความรับผิดชอบต่อด้านสิ่งแวดล้อม สังคม และบรรษัทภิบาล  
จำแนกตามปี

จากภาพที่ 4.2 แสดงถึงปริมาณในการเปิดเผยข้อมูลความรับผิดชอบต่อด้านสิ่งแวดล้อม สังคม และบรรษัทภิบาลจำแนกตามปี จากการวิเคราะห์ข้อมูลพบว่า ในปี 2556 บริษัทฯ ได้มีการเปิดเผยข้อมูลความรับผิดชอบต่อด้านสิ่งแวดล้อม สังคม และบรรษัทภิบาล มากที่สุด โดยมีค่าเฉลี่ยอยู่ที่ 10,778.30 ค่า รองลงมาคือ ปี 2555 ซึ่งมีค่าเฉลี่ยอยู่ที่ 10,560.70 ค่า แต่ในปี 2557 กลุ่มบริษัทฯ มีการเปิดเผยข้อมูลความรับผิดชอบต่อด้านสิ่งแวดล้อม สังคม และบรรษัทภิบาลน้อยที่สุด โดยมีค่าเฉลี่ยเพียง 9,354.50 ค่า

4.1.3 ผลการวิเคราะห์ข้อมูลระดับการเปิดเผยข้อมูลความรับผิดชอบต่อด้านสิ่งแวดล้อม สังคม และบรรษัทภิบาล ในรายงานประจำปี แบบแสดงรายการข้อมูลประจำปี (แบบ 56-1) และรายงานแห่งความยั่งยืน

ในส่วนนี้จะเป็นการวิเคราะห์ข้อมูลเกี่ยวกับระดับการเปิดเผยข้อมูลความรับผิดชอบต่อด้านสิ่งแวดล้อม สังคม และบรรษัทภิบาล โดยวิเคราะห์ตามระดับเปอร์เซ็นต์ไทล์ โดยระดับ

คะแนนจะอยู่ระหว่าง 1 ถึง 5 คะแนน จากการเก็บรวบรวมข้อมูลโดยใช้กระดาษทำการสามารถวิเคราะห์ตามระดับเปอร์เซ็นต์ไทล์และระดับคะแนนจะได้ดังตารางที่ 4.12

**ตารางที่ 4.12** กระดาษทำการสำหรับการศึกษาความสัมพันธ์ระหว่างระดับการเปิดเผยข้อมูลความรับผิดชอบต่อสิ่งแวดล้อม สังคม และบรรษัทภิบาลขององค์กรกับผลประกอบการทางการเงินของบริษัทหมวดธุรกิจพลังงานที่อยู่ในดัชนี SET 50

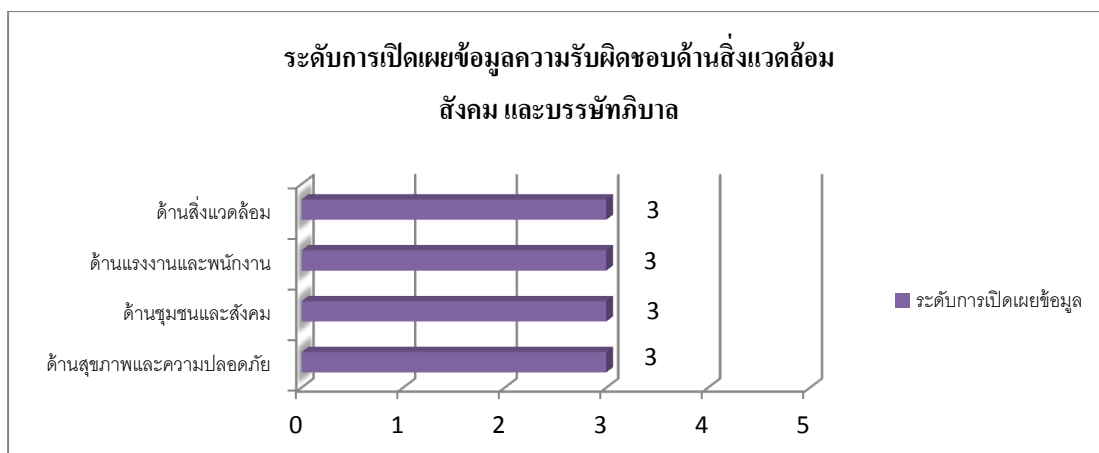
รายการการเปิดเผยข้อมูลความรับผิดชอบต่อ ด้านสิ่งแวดล้อมสังคม และบรรษัทภิบาล	ปริมาณการเปิดเผยข้อมูลความรับผิดชอบต่อสิ่งแวดล้อม สังคม และบรรษัทภิบาล		
	ปริมาณการเปิดเผย (จำนวนค่า)	ปริมาณการเปิดเผย (ระดับเปอร์เซ็นต์ไทล์)	ระดับคะแนน การเปิดเผยข้อมูล
<b>1. ด้านสิ่งแวดล้อม</b>			
- การลดมลพิษและควบคุมมลพิษ (อากาศ, ดิน, น้ำ, เสียง, และการมองเห็น)	31058		
- การปรับปรุงรักษาหรือบูรณะสิ่งแวดล้อม	31869		
- การวิจัยและพัฒนา	11727		
- การจัดการด้านสิ่งแวดล้อม (นโยบาย, แผนงานการ จัดการด้านสิ่งแวดล้อม)	29331		
- การอนุรักษ์แหล่งทรัพยากรธรรมชาติ	7394		
- การติดตามตรวจสอบ และประเมินคุณภาพ สิ่งแวดล้อม	14327		
<b>รวม</b>	<b>125706</b>	<b>54.66%</b>	<b>3</b>



ตารางที่ 4.12 (ต่อ)

รายการการเปิดเผยข้อมูลความรับผิดชอบ ด้านสิ่งแวดล้อม สังคม และบรรษัทภิบาล	ปริมาณการเปิดเผยข้อมูลความรับผิดชอบด้านสิ่งแวดล้อม สังคม และบรรษัทภิบาล		
	ปริมาณการเปิดเผย (จำนวนคำ)	ปริมาณการเปิดเผย (ระดับเปอร์เซ็นต์ไทล์)	ระดับคะแนน การเปิดเผยข้อมูล
<b>2. ด้านแรงงานและพนักงาน</b>			
- ข้อมูลทั่วไปเกี่ยวกับบุคลากร (นโยบายต่างๆ เกี่ยวกับพนักงาน)	15958		
- แรงงานสัมพันธ์	3982		
<b>รวม</b>	<b>59614</b>	<b>49.33%</b>	<b>3</b>
<b>3. ด้านชุมชนและสังคม</b>			
- การจัดการให้การสนับสนุนในกิจกรรมเพื่อชุมชน และสังคม	47675		
- การบริจาคและการบริการเพื่อการกุศล	33937		
<b>รวม</b>	<b>81612</b>	<b>49.99%</b>	<b>3</b>
<b>4. ด้านสุขภาพและความปลอดภัย</b>			
- สุขภาพและความปลอดภัยขณะทำงาน	35990		
- อัตรการเกิดอุบัติเหตุ	4013		
<b>รวม</b>	<b>40003</b>	<b>48.63%</b>	<b>3</b>

การวิเคราะห์ข้อมูลเกี่ยวกับระดับการเปิดเผยข้อมูลความรับผิดชอบด้านสิ่งแวดล้อม สังคม และบรรษัทภิบาล โดยวิเคราะห์ตามระดับเปอร์เซ็นต์ไทล์ โดยระดับคะแนนจะอยู่ระหว่าง 1 ถึง 5 คะแนนจากผลการวิเคราะห์ข้อมูลสามารถอธิบายได้ดังภาพที่ 4.3



**ภาพที่ 4.3** ระดับการเปิดเผยข้อมูลความรับผิดชอบต่อด้านสิ่งแวดล้อม สังคม และบรรษัทภิบาล ในรายงานประจำปี แบบแสดงรายการข้อมูลประจำปี (แบบ 56-1) และรายงานแห่งความยั่งยืน

จากภาพที่ 4.3 แสดงถึงระดับการเปิดเผยข้อมูลความรับผิดชอบต่อด้านสิ่งแวดล้อม สังคม และบรรษัทภิบาลจากการวิเคราะห์ข้อมูลพบว่า การเปิดเผยข้อมูลความรับผิดชอบต่อด้านสิ่งแวดล้อม สังคม และบรรษัทภิบาลซึ่งประกอบด้วยด้านสิ่งแวดล้อม ด้านแรงงานและพนักงาน ด้านชุมชนและสังคม และด้านสุขภาพและความปลอดภัย อยู่ในระดับปานกลาง โดยมีค่าเฉลี่ยเท่ากับ 3 คะแนน

#### 4.1.3 ผลการวิเคราะห์ข้อมูลผลประกอบการทางการเงินขององค์กร

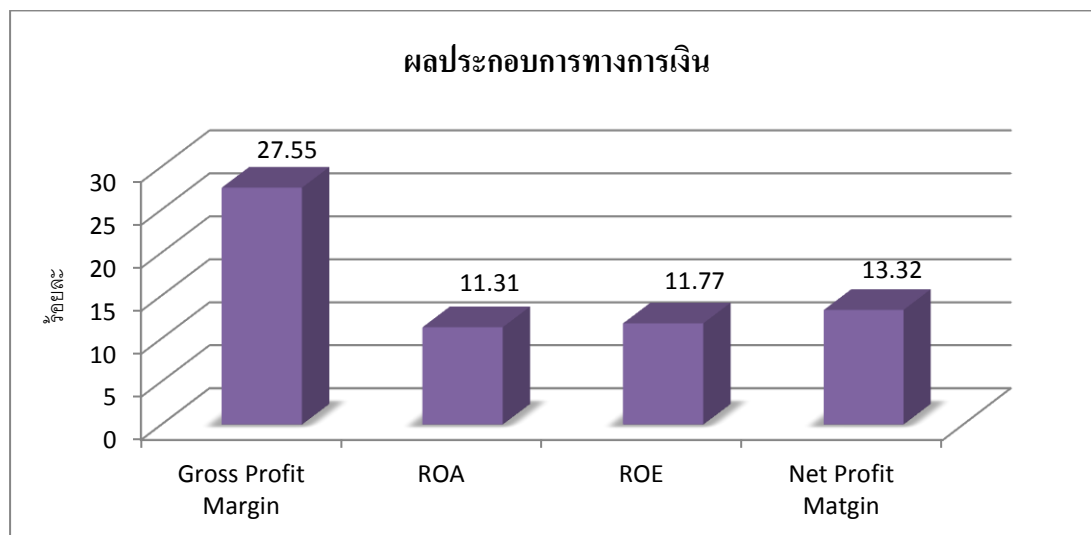
ในส่วนนี้จะเป็นการวิเคราะห์ผลประกอบการทางการเงินขององค์กรของกลุ่มบริษัทฯ ตั้งแต่ปี พ.ศ. 2555 – 2557 ซึ่งผลประกอบการทางการเงินที่นำมาวิเคราะห์ในการศึกษานี้ประกอบด้วย

- 1) อัตรากำไรขั้นต้น (Gross Profit Margin)
- 2) อัตราผลตอบแทนต่อสินทรัพย์รวม (Return On Asset : ROA)
- 3) อัตราผลตอบแทนผู้ถือหุ้น (Return On Equity : ROE)
- 4) อัตรากำไรสุทธิ (Net Profit Margin)

ตารางที่ 4.13 อัตราส่วนประกอบทางการเงินขององค์กรของกลุ่มบริษัทหมวดธุรกิจพลังงานที่อยู่ในดัชนี SET 50 ตั้งแต่ปี พ.ศ. 2555 – 2557

	2555				2556				2557			
	Gross Profit Margin	Return On Asset : ROA	Return On Equity : ROE	Net Profit Margin	Gross Profit Margin	Return On Asset : ROA	Return On Equity : ROE	Net Profit Margin	Gross Profit Margin	Return On Asset : ROA	Return On Equity : ROE	Net Profit Margin
ผลประกอบการทางการเงินของบริษัทหมวดธุรกิจพลังงานที่อยู่ในดัชนี SET 50												
บริษัท บ้านปู จำกัด (มหาชน)	32.22	10.84	12.13	7.39	31.33	5.42	4.18	2.91	31.99	5.34	3.79	2.52
บริษัท บางจากปิโตรเลียม จำกัด (มหาชน)	4.3	8.99	13.81	2.54	4.85	9.39	13.92	2.46	2.49	2.3	2.09	0.35
บริษัท ผลิตภัณฑ์ไฟฟ้า จำกัด (มหาชน)	29.57	13.75	17.51	44.7	40.45	9.26	10.12	26.54	40.06	7.81	10.76	31.09
บริษัท โกลว์ พลังงาน จำกัด (มหาชน)	15.56	75.57	15.65	9.41	19.53	9.67	18.65	10.34	21.94	12.41	21.28	12.46
บริษัท ไออาร์พีซี จำกัด (มหาชน)	0.91	0.23	-1.28	-0.32	1.67	2.18	1.1	0.28	-2.25	-3.76	-7.31	-1.82
บริษัท ปตท. จำกัด (มหาชน)	8.33	12.65	18.02	3.68	7.89	10.67	14.69	3.28	7.02	7.02	8.08	1.95
บริษัท ปตท.สำรวจและผลิตปิโตรเลียม จำกัด (มหาชน)	89.6	20.06	21.71	26.26	88.85	16.66	15.75	24.53	89.71	8.87	5.38	8.25
บริษัท ผลิตภัณฑ์ไฟฟ้าราชบุรีโฮลดิ้ง จำกัด (มหาชน)	14.62	11.65	15.32	12.87	14.79	9.81	11.49	11.42	13.29	9.64	10.87	10.63
บริษัท ไทยออยล์ จำกัด (มหาชน)	3.4	10.31	14.84	2.73	4.11	8.33	11.72	2.48	-1.04	-0.33	-4.64	-1.02
บริษัท ทีทีบี จำกัด (มหาชน)	69.64	14.25	23.21	45.78	70.09	15.16	23.74	43.98	71.48	15.11	26.64	51.88

เพื่อเป็นการอธิบายผลการวิเคราะห์ข้อมูลสามารถอธิบายได้ดังภาพที่ 4.4



ภาพที่ 4.4 ผลประกอบการทางการเงินขององค์กร

จากภาพที่ 4.4 แสดงถึงค่าเฉลี่ยของผลประกอบการทางการเงินของบริษัทฯ ตั้งแต่ปี พ.ศ. 2555 – 2557 จากผลการวิเคราะห์ข้อมูลพบว่าอัตรากำไรขั้นต้น (Gross Profit Margin) โดยเฉลี่ยอยู่ที่ร้อยละ 27.55 แต่อย่างไรก็ตามอัตรากำไรสุทธิ (Net Profit Margin) เพียงร้อยละ 13.32

รวมถึง แสดงให้เห็นว่าบริษัทฯ มีอัตราผลตอบแทนต่อสินทรัพย์รวม (Return On Asset : ROA) โดยเฉลี่ยแล้วอยู่ที่ร้อยละ 11.31 ในขณะที่อัตราผลตอบแทนผู้ถือหุ้น (Return On Equity : ROE) โดยเฉลี่ยอยู่ที่ร้อยละ 11.77

#### 4.2 ผลการวิเคราะห์เชิงอนุมาน

การวิเคราะห์เชิงอนุมานเป็นวิธีที่ใช้วิเคราะห์ข้อมูลกลุ่มตัวอย่าง แล้วสรุปผลที่ได้จากกลุ่มตัวอย่าง แล้วอ้างอิงหรืออนุมาน ไปยังกลุ่มประชากร โดยอาศัยทฤษฎีความน่าจะเป็น โดยในการศึกษานี้เป็นการศึกษาความสัมพันธ์ระหว่างระดับการเปิดเผยข้อมูลความรับผิดชอบด้านสิ่งแวดล้อม สังคม และบรรษัทภิบาลกับผลประกอบการทางการเงินขององค์กร โดยสถิติเชิงอนุมานที่ใช้ในการวิเคราะห์ได้แก่ การวิเคราะห์สหสัมพันธ์ และการทดสอบสมมติฐาน

##### 4.2.1 ผลการวิเคราะห์สัมประสิทธิ์สหสัมพันธ์ (Correlation Analysis)

การวิเคราะห์สหสัมพันธ์ เป็นการหาความสัมพันธ์ระหว่างตัวแปรสองตัว ว่ามีความสัมพันธ์กันหรือไม่ ในระดับใด ซึ่งสอดคล้องกับการศึกษาในนี้ ที่มุ่งศึกษาความสัมพันธ์

ระหว่างระดับการเปิดเผยข้อมูลความรับผิดชอบด้านสิ่งแวดล้อม สังคม และบรรษัทภิบาล กับผลประกอบการทางการเงิน โดยใช้วิธีการวิเคราะห์ค่าสัมประสิทธิ์สหสัมพันธ์ของเพียร์สัน (Pearson Correlation Coefficient) โดยพิจารณาความสัมพันธ์ในรูปแบบเชิงเส้นตรง (Linear Association) โดยการพิจารณาจากค่าสัมประสิทธิ์สหสัมพันธ์ หรือค่า  $r$  (ศิริชัย พงษ์วิชัย, 2552 อ้างอิงใน ชลันดา นุราฤทธิ์, 2556)

สำหรับค่า  $r$  ที่คำนวณได้แทนระดับความสัมพันธ์ของตัวแปรทั้ง 2 โดยจะมีค่าตั้งแต่ -1.00 ถึง 1.00 ซึ่งจะมีความหมายที่แตกต่างกันดังต่อไปนี้

1)  $r > 0$  หมายถึง ตัวแปรทั้งสองมีความสัมพันธ์ในทิศทางเดียวกัน หรือมีความสัมพันธ์กันในทางบวก กล่าวคือ ถ้าตัวแปรหนึ่งมีค่าเพิ่มหรือลด อีกตัวแปรหนึ่งก็จะมีค่าเพิ่มหรือลดเช่นเดียวกัน

2)  $r = 0$  หมายถึงตัวแปรทั้งสองไม่มีความสัมพันธ์เชิงเส้นตรงต่อกัน

3)  $r < 0$  หมายถึงตัวแปรทั้งสองมีความสัมพันธ์ในทิศทางตรงข้ามกัน หรือมีความสัมพันธ์กันในทางลบ กล่าวคือ ถ้าตัวแปรหนึ่งมีค่าเพิ่มหรือลด แต่อีกตัวแปรหนึ่งก็จะมีค่าลดหรือเพิ่ม ซึ่งจะเป็นลักษณะที่ตรงกันข้าม

ค่า  $r$  ที่ได้จากการวิเคราะห์ข้อมูลยังแสดงถึงระดับของความสัมพันธ์ระหว่างตัวแปร 2 ตัว โดยซูศรี วงศ์รัตนะ (2553) ได้อธิบายถึงระดับของค่า  $r$  ไว้ดังนี้

1) ถ้าค่า  $r$  เข้าใกล้ 1 หรือ ประมาณ 0.70 ถึง 0.90 ถือว่ามีความสัมพันธ์กันสูง

2) ถ้าค่า  $r$  เข้าใกล้ 0.5 หรือ ประมาณ 0.30 ถึง 0.70 ถือว่ามีความสัมพันธ์กันอยู่ในระดับปานกลาง

3) ถ้าค่า  $r$  เข้าใกล้ 0.00 หรือ ประมาณ 0.30 หรือต่ำกว่า ถือว่ามีความสัมพันธ์กันอยู่ในระดับต่ำ

4) ถ้าค่า  $r$  เป็น 0.00 แสดงว่าไม่มีความสัมพันธ์กันเชิงเส้นตรง แต่อาจสัมพันธ์กันในรูปแบบอื่น

จากผลการวิเคราะห์ข้อมูลค่าสัมประสิทธิ์สหสัมพันธ์สามารถอธิบายได้ดังตารางที่ 4.14

ตารางที่ 4.14 ค่าสัมประสิทธิ์สหสัมพันธ์ระหว่างระดับการเปิดเผยข้อมูลความรับผิดชอบต่อ  
สิ่งแวดล้อม สังคม และบรรษัทภิบาลกับผลประกอบการทางการเงิน

## Correlations

		Environment	HR	Social	Health	GrossPro	ROA	ROE	NetPro
Environment	Pearson Correlation	1	.423*	.504**	.650**	-.069	-.327	-.462*	-.208
	Sig. (2-tailed)		.020	.004	.000	.719	.078	.010	.269
	N	30	30	30	30	30	30	30	30
HR	Pearson Correlation	.423*	1	.378*	.342	.038	-.208	-.149	-.198
	Sig. (2-tailed)	.020		.039	.065	.840	.271	.432	.293
	N	30	30	30	30	30	30	30	30
Social	Pearson Correlation	.504**	.378*	1	.420*	-.207	-.295	-.284	-.204
	Sig. (2-tailed)	.004	.039		.021	.273	.114	.128	.281
	N	30	30	30	30	30	30	30	30
Health	Pearson Correlation	.650**	.342	.420*	1	-.355	-.221	-.353	-.394*
	Sig. (2-tailed)	.000	.065	.021		.054	.241	.056	.031
	N	30	30	30	30	30	30	30	30
GrossPro	Pearson Correlation	-.069	.038	-.207	-.355	1	.189	.481**	.731**
	Sig. (2-tailed)	.719	.840	.273	.054		.317	.007	.000
	N	30	30	30	30	30	30	30	30
ROA	Pearson Correlation	-.327	-.208	-.295	-.221	.189	1	.446*	.223
	Sig. (2-tailed)	.078	.271	.114	.241	.317		.014	.236
	N	30	30	30	30	30	30	30	30
ROE	Pearson Correlation	-.462*	-.149	-.284	-.353	.481**	.446*	1	.670**
	Sig. (2-tailed)	.010	.432	.128	.056	.007	.014		.000
	N	30	30	30	30	30	30	30	30
NetPro	Pearson Correlation	-.208	-.198	-.204	-.394*	.731**	.223	.670**	1
	Sig. (2-tailed)	.269	.293	.281	.031	.000	.236	.000	
	N	30	30	30	30	30	30	30	30

หมายเหตุ. \* Correlation is significant at the 0.05 level (2-tailed).

\*\* Correlation is significant at the 0.01 level (2-tailed).

จากตารางที่ 4.14 เป็นผลการวิเคราะห์ความสัมพันธ์ระหว่างระดับของการเปิดเผยข้อมูลความรับผิดชอบต่อสิ่งแวดล้อม สังคม และบรรษัทภิบาลขององค์กรกับผลประกอบการทางการเงินของบริษัทฯ ซึ่งเมื่อพิจารณาจากค่าสัมประสิทธิ์สหสัมพันธ์ระหว่างตัวแปรในแต่ละคู่ พบว่ามีความสัมพันธ์กัน ดังนี้

ระดับการเปิดเผยข้อมูลความรับผิดชอบต่อสิ่งแวดล้อม สังคม และบรรษัทภิบาลในด้านสิ่งแวดล้อมต่อการเปลี่ยนแปลงของอัตรากำไรขั้นต้น (Gross Profit Margin) ขององค์กรหมวดธุรกิจพลังงานที่อยู่ในดัชนี SET 50 มีความสัมพันธ์ในทิศทางตรงข้ามกันในระดับต่ำ ( $r = -0.069$ ) เนื่องมาจากบริษัทฯ มีการดำเนินงานกิจกรรมความรับผิดชอบต่อสิ่งแวดล้อม สังคม และ

บรรษัทภิบาลขององค์กรในด้านสิ่งแวดล้อมมากจึงส่งผลทำให้มีค่าใช้จ่ายที่เพิ่มสูงขึ้น และผลกระทบทำให้อัตรากำไรขั้นต้นลดลง

ระดับการเปิดเผยข้อมูลความรับผิดชอบต่อด้านสิ่งแวดล้อม สังคม และบรรษัทภิบาลในด้านสิ่งแวดล้อมต่อการเปลี่ยนแปลงของอัตราผลตอบแทนต่อสินทรัพย์รวม (Return On Asset : ROA) ขององค์กร หมวดธุรกิจพลังงานที่อยู่ในดัชนี SET 50 มีความสัมพันธ์ในทิศทางตรงข้ามกันในระดับต่ำ ( $r = -0.327$ ) เนื่องมาจากบริษัทฯ มีการดำเนินงานกิจกรรมความรับผิดชอบต่อด้านสิ่งแวดล้อม สังคม และบรรษัทภิบาลขององค์กรมากทำให้มีค่าใช้จ่ายที่เพิ่มสูงขึ้น จึงส่งผลให้สินทรัพย์ลดลง และส่งผลกระทบให้อัตราผลตอบแทนต่อสินทรัพย์รวมลดลงตามไปด้วย

ระดับการเปิดเผยข้อมูลความรับผิดชอบต่อด้านสิ่งแวดล้อม สังคม และบรรษัทภิบาลในด้านสิ่งแวดล้อมต่อการเปลี่ยนแปลงของอัตราผลตอบแทนต่อผู้ถือหุ้น (Return On Equity : ROE) ขององค์กร หมวดธุรกิจพลังงานที่อยู่ในดัชนี SET 50 มีความสัมพันธ์ในทิศทางตรงข้ามกันในระดับต่ำ ( $r = -0.462$ ) เนื่องมาจากบริษัทฯ มีการดำเนินงานกิจกรรมความรับผิดชอบต่อด้านสิ่งแวดล้อม สังคม และบรรษัทภิบาลขององค์กรมากทำให้มีค่าใช้จ่ายที่เพิ่มสูงขึ้น จึงส่งผลกระทบให้อัตราผลตอบแทนต่อผู้ถือหุ้นลดลง

ระดับการเปิดเผยข้อมูลความรับผิดชอบต่อด้านสิ่งแวดล้อม สังคม และบรรษัทภิบาลในด้านสิ่งแวดล้อมต่อการเปลี่ยนแปลงของอัตรากำไรสุทธิ (Net Profit Margin) ขององค์กร หมวดธุรกิจพลังงานที่อยู่ในดัชนี SET 50 มีความสัมพันธ์ในทิศทางตรงข้ามกันในระดับต่ำ ( $r = -0.208$ ) เนื่องมาจากบริษัทฯ มีการดำเนินงานกิจกรรมความรับผิดชอบต่อด้านสิ่งแวดล้อม สังคม และบรรษัทภิบาลขององค์กรมาก ทำให้มีค่าใช้จ่ายที่เพิ่มสูงขึ้น จึงส่งผลกระทบให้อัตรากำไรสุทธิลดลง

ระดับการเปิดเผยข้อมูลความรับผิดชอบต่อด้านสิ่งแวดล้อม สังคม และบรรษัทภิบาลในด้านแรงงานและพนักงานต่อการเปลี่ยนแปลงของอัตรากำไรขั้นต้น (Gross Profit Margin) ขององค์กร หมวดธุรกิจพลังงานที่อยู่ในดัชนี SET 50 มีความสัมพันธ์ในทิศทางเดียวกันในระดับต่ำ ( $r = 0.038$ ) เนื่องมาจากบริษัทฯ มีการดำเนินงานกิจกรรมความรับผิดชอบต่อด้านสิ่งแวดล้อม สังคม และบรรษัทภิบาลขององค์กรในด้านสิ่งแวดล้อมมากจึงส่งผลทำให้มีค่าใช้จ่ายที่เพิ่มสูงขึ้น และผลกระทบให้อัตรากำไรขั้นต้นลดลง

ระดับการเปิดเผยข้อมูลความรับผิดชอบต่อด้านสิ่งแวดล้อม สังคม และบรรษัทภิบาลในด้านแรงงานและพนักงานต่อการเปลี่ยนแปลงของอัตราผลตอบแทนต่อสินทรัพย์รวม (Return On Asset : ROA) ขององค์กร หมวดธุรกิจพลังงานที่อยู่ในดัชนี SET 50 มีความสัมพันธ์ในทิศทางตรงข้ามกันในระดับต่ำ ( $r = -0.208$ ) เนื่องมาจากบริษัทฯ มีการดำเนินงานกิจกรรมความรับผิดชอบต่อ

ด้านสิ่งแวดล้อม สังคม และบรรษัทภิบาลขององค์กรมากทำให้มีค่าใช้จ่ายที่เพิ่มสูงขึ้น จึงส่งผลให้สินทรัพย์ลดลง และส่งกระทบให้อัตราผลตอบแทนต่อสินทรัพย์รวมลดลงตามไปด้วย

ระดับการเปิดเผยข้อมูลความรับผิดชอบต่อด้านสิ่งแวดล้อม สังคม และบรรษัทภิบาลในด้านแรงงานและพนักงานต่อการเปลี่ยนแปลงของอัตราผลตอบแทนต่อผู้ถือหุ้น (Return On Equity : ROE) ขององค์กร หมวดธุรกิจพลังงานที่อยู่ในดัชนี SET 50 มีความสัมพันธ์ในทิศทางตรงข้ามกันในระดับต่ำ ( $r = -0.149$ ) เนื่องจากบริษัทฯ มีการดำเนินงานกิจกรรมความรับผิดชอบต่อด้านสิ่งแวดล้อม สังคม และบรรษัทภิบาลขององค์กรมากทำให้มีค่าใช้จ่ายที่เพิ่มสูงขึ้น จึงส่งผลกระทบต่ออัตราผลตอบแทนต่อผู้ถือหุ้นลดลง

ระดับการเปิดเผยข้อมูลความรับผิดชอบต่อด้านสิ่งแวดล้อม สังคม และบรรษัทภิบาลในด้านแรงงานและพนักงานต่อการเปลี่ยนแปลงของอัตรากำไรสุทธิ (Net Profit Margin) ขององค์กร หมวดธุรกิจพลังงานที่อยู่ในดัชนี SET 50 มีความสัมพันธ์ในทิศทางตรงข้ามกันในระดับต่ำ ( $r = -0.198$ ) เนื่องจากบริษัทฯ มีการดำเนินงานกิจกรรมความรับผิดชอบต่อด้านสิ่งแวดล้อม สังคม และบรรษัทภิบาลขององค์กรมาก ทำให้มีค่าใช้จ่ายที่เพิ่มสูงขึ้น จึงส่งผลกระทบต่ออัตรากำไรสุทธิลดลง

ระดับการเปิดเผยข้อมูลความรับผิดชอบต่อด้านสิ่งแวดล้อม สังคม และบรรษัทภิบาลในด้านชุมชนและสังคมต่อการเปลี่ยนแปลงของอัตรากำไรขั้นต้น (Gross Profit Margin) ขององค์กร หมวดธุรกิจพลังงานที่อยู่ในดัชนี SET 50 มีความสัมพันธ์ในทิศทางตรงข้ามกันในระดับต่ำ ( $r = -0.207$ ) เนื่องจากบริษัทฯ มีการดำเนินงานกิจกรรมความรับผิดชอบต่อด้านสิ่งแวดล้อม สังคม และบรรษัทภิบาลขององค์กรในด้านสิ่งแวดล้อมมากจึงส่งผลทำให้มีค่าใช้จ่ายที่เพิ่มสูงขึ้น และผลกระทบต่ออัตรากำไรขั้นต้นลดลง

ระดับการเปิดเผยข้อมูลความรับผิดชอบต่อด้านสิ่งแวดล้อม สังคม และบรรษัทภิบาลในด้านชุมชนและสังคมต่อการเปลี่ยนแปลงของอัตราผลตอบแทนต่อสินทรัพย์รวม (Return On Asset : ROA) ขององค์กร หมวดธุรกิจพลังงานที่อยู่ในดัชนี SET 50 มีความสัมพันธ์ในทิศทางตรงข้ามกันในระดับต่ำ ( $r = -0.295$ ) เนื่องจากบริษัทฯ มีการดำเนินงานกิจกรรมความรับผิดชอบต่อด้านสิ่งแวดล้อม สังคม และบรรษัทภิบาลขององค์กรมากทำให้มีค่าใช้จ่ายที่เพิ่มสูงขึ้น จึงส่งผลให้สินทรัพย์ลดลง และส่งกระทบให้อัตราผลตอบแทนต่อสินทรัพย์รวมลดลงตามไปด้วย

ระดับการเปิดเผยข้อมูลความรับผิดชอบต่อด้านสิ่งแวดล้อม สังคม และบรรษัทภิบาลในด้านชุมชนและสังคมต่อการเปลี่ยนแปลงของอัตราผลตอบแทนต่อผู้ถือหุ้น (Return On Equity : ROE) ขององค์กร หมวดธุรกิจพลังงานที่อยู่ในดัชนี SET 50 มีความสัมพันธ์ในทิศทางตรงข้ามกันในระดับต่ำ ( $r = -0.284$ ) เนื่องจากบริษัทฯ มีการดำเนินงานกิจกรรมความรับผิดชอบต่อด้าน



สิ่งแวดล้อม สังคม และบรรษัทภิบาลขององค์กรมากทำให้มีค่าใช้จ่ายที่เพิ่มสูงขึ้น จึงส่งผลกระทบต่อ  
ทำให้อัตรากำไรสุทธิลดลง

ระดับการเปิดเผยข้อมูลความรับผิดชอบต่อด้านสิ่งแวดล้อม สังคม และบรรษัทภิบาลใน  
ด้านชุมชนและสังคมต่อการเปลี่ยนแปลงของอัตรากำไรสุทธิ (Net Profit Margin) ขององค์กร  
หมวดธุรกิจพลังงานที่อยู่ในดัชนี SET 50 มีความสัมพันธ์ในทิศทางตรงข้ามกันในระดับต่ำ ( $r = -$   
 $0.204$ ) เนื่องจากบริษัทฯ มีการดำเนินงานกิจกรรมความรับผิดชอบต่อด้านสิ่งแวดล้อม สังคม และ  
บรรษัทภิบาลขององค์กรมาก ทำให้มีค่าใช้จ่ายที่เพิ่มสูงขึ้น จึงส่งผลกระทบต่อทำให้อัตรากำไรสุทธิ  
ลดลง

ระดับการเปิดเผยข้อมูลความรับผิดชอบต่อด้านสิ่งแวดล้อม สังคม และบรรษัทภิบาลใน  
ด้านสุขภาพและความปลอดภัยต่อการเปลี่ยนแปลงของอัตรากำไรขั้นต้น (Gross Profit Margin)  
ขององค์กร หมวดธุรกิจพลังงานที่อยู่ในดัชนี SET 50 มีความสัมพันธ์ในทิศทางตรงข้ามกันใน  
ระดับต่ำ ( $r = -0.355$ ) เนื่องจากบริษัทฯ มีการดำเนินงานกิจกรรมความรับผิดชอบต่อด้าน  
สิ่งแวดล้อม สังคม และบรรษัทภิบาลขององค์กรในด้านสิ่งแวดล้อมมากจึงส่งผลทำให้มีค่าใช้จ่ายที่  
เพิ่มสูงขึ้น และผลกระทบต่อทำให้อัตรากำไรขั้นต้นลดลง

ระดับการเปิดเผยข้อมูลความรับผิดชอบต่อด้านสิ่งแวดล้อม สังคม และบรรษัทภิบาลใน  
ด้านสุขภาพและความปลอดภัยต่อการเปลี่ยนแปลงของอัตราผลตอบแทนต่อสินทรัพย์รวม (Return  
On Asset : ROA) ขององค์กร หมวดธุรกิจพลังงานที่อยู่ในดัชนี SET 50 มีความสัมพันธ์ในทิศ  
ทางตรงข้ามกันในระดับต่ำ ( $r = -0.221$ ) เนื่องจากบริษัทฯ มีการดำเนินงานกิจกรรมความ  
รับผิดชอบต่อด้านสิ่งแวดล้อม สังคม และบรรษัทภิบาลขององค์กรมากทำให้มีค่าใช้จ่ายที่เพิ่มสูงขึ้น  
จึงส่งผลให้สินทรัพย์ลดลง และส่งผลกระทบต่ออัตราผลตอบแทนต่อสินทรัพย์รวมลดลงตามไปด้วย

ระดับการเปิดเผยข้อมูลความรับผิดชอบต่อด้านสิ่งแวดล้อม สังคม และบรรษัทภิบาลใน  
ด้านสุขภาพและความปลอดภัยต่อการเปลี่ยนแปลงของอัตราผลตอบแทนต่อผู้ถือหุ้น (Return On  
Equity : ROE) ขององค์กร หมวดธุรกิจพลังงานที่อยู่ในดัชนี SET 50 มีความสัมพันธ์ในทิศ  
ทางตรงข้ามกันในระดับต่ำ ( $r = -0.353$ ) เนื่องจากบริษัทฯ มีการดำเนินงานกิจกรรมความ  
รับผิดชอบต่อด้านสิ่งแวดล้อม สังคม และบรรษัทภิบาลขององค์กรมากทำให้มีค่าใช้จ่ายที่เพิ่มสูงขึ้น  
จึงส่งผลกระทบต่อทำให้อัตรากำไรขั้นต้นลดลง

ระดับการเปิดเผยข้อมูลความรับผิดชอบต่อด้านสิ่งแวดล้อม สังคม และบรรษัทภิบาลใน  
ด้านสุขภาพและความปลอดภัยต่อการเปลี่ยนแปลงของอัตรากำไรสุทธิ (Net Profit Margin) ของ  
องค์กร หมวดธุรกิจพลังงานที่อยู่ในดัชนี SET 50 มีความสัมพันธ์ในทิศทางตรงข้ามกันในระดับต่ำ  
( $r = -0.394$ ) เนื่องจากบริษัทฯ มีการดำเนินงานกิจกรรมความรับผิดชอบต่อด้านสิ่งแวดล้อม สังคม

และบรรษัทภิบาลขององค์กรมาก ทำให้มีค่าใช้จ่ายที่เพิ่มสูงขึ้น จึงส่งผลกระทบต่ออัตรากำไรสุทธิลดลง

ตารางที่ 4.15 ค่าสัมประสิทธิ์ความสัมพันธ์ระหว่างระดับการเปิดเผยข้อมูลความรับผิดชอบต่อสังคม สิ่งแวดล้อม สังคม และบรรษัทภิบาลกับอัตรากำไรขั้นต้น (Gross Profit Margin)

Model		Unstandardized Coefficients		Standardized Coefficients	t	Sig.	95.0% Confidence Interval for B	
		B	Std. Error	Beta			Lower Bound	Upper Bound
1	(Constant)	43.964	15.165		2.899	.008	12.730	75.197
	Environment	6.245	5.192	.305	1.203	.240	-4.449	16.939
	HR	3.310	4.016	.165	.824	.418	-4.961	11.581
	Social	-4.183	4.378	-.202	-.955	.349	-13.199	4.834
	Health	-10.761	4.844	-.525	-2.222	.036	-20.737	-.785

หมายเหตุ. \* a. Dependent Variable : Grosspro

จากตารางที่ 4.15 ผลการทดสอบพบว่า การเปิดเผยข้อมูลความรับผิดชอบต่อสังคม สิ่งแวดล้อม สังคม และบรรษัทภิบาล ในด้านสิ่งแวดล้อม ด้านแรงงานและพนักงาน และด้านชุมชน และสังคม ไม่มีผลต่ออัตรากำไรขั้นต้น อย่างมีนัยสำคัญทางสถิติที่ 0.05 ยกเว้นด้านสุขภาพและความปลอดภัย

ตารางที่ 4.16 ค่าสัมประสิทธิ์ความสัมพันธ์ระหว่างระดับการเปิดเผยข้อมูลความรับผิดชอบต่อสังคม สิ่งแวดล้อม สังคม และบรรษัทภิบาลกับอัตราผลตอบแทนต่อสินทรัพย์รวม (Return On Asset : ROA)

Model		Unstandardized Coefficients		Standardized Coefficients	t	Sig.	95.0% Confidence Interval for B	
		B	Std. Error	Beta			Lower Bound	Upper Bound
1	(Constant)	23.287	7.145		3.259	.003	8.571	38.002
	Environment	-2.148	2.446	-.234	-.878	.388	-7.187	2.890
	HR	-.475	1.892	-.053	-.251	.804	-4.372	3.422
	Social	-1.524	2.063	-.164	-.739	.467	-5.772	2.724
	Health	.167	2.282	.018	.073	.942	-4.534	4.867

หมายเหตุ. \* a. Dependent Variable : CrossPro

จากตารางที่ 4.16 ผลการทดสอบพบว่า การเปิดเผยข้อมูลความรับผิดชอบด้านสิ่งแวดล้อม สังคม และบรรษัทภิบาล ในด้านสิ่งแวดล้อม ด้านแรงงานและพนักงาน ด้านชุมชนและสังคม และด้านสุขภาพและความปลอดภัย ไม่มีผลต่ออัตราผลตอบแทนต่อสินทรัพย์รวม อย่างมีนัยสำคัญทางสถิติที่ 0.05

ตารางที่ 4.17 ค่าสัมประสิทธิ์ความสัมพันธ์ระหว่างระดับการเปิดเผยข้อมูลความรับผิดชอบด้านสิ่งแวดล้อม สังคม และบรรษัทภิบาลกับอัตราผลตอบแทนต่อผู้ถือหุ้น (Return On Equity : ROE)

Coefficient<sup>a</sup>

Model		Unstandardized Coefficients		Standardized Coefficients	t	Sig.	95.0% Confidence Interval for B	
		B	Std. Error	Beta			Lower Bound	Upper Bound
1	(Constant)	20.379	4.307		4.731	.000	11.509	29.250
	Environment	-2.352	1.475	-.401	-1.595	.123	-5.390	.685
	HR	.452	1.141	.079	.396	.695	-1.897	2.801
	Social	-.443	1.243	-.075	-.356	.725	-3.004	2.118
	Health	-.515	1.376	-.088	-.374	.711	-3.348	2.318

หมายเหตุ. \* a. Dependent Variable : ROE

จากตารางที่ 4.17 ผลการทดสอบพบว่า การเปิดเผยข้อมูลความรับผิดชอบด้านสิ่งแวดล้อม สังคม และบรรษัทภิบาล ในด้านสิ่งแวดล้อม ด้านแรงงานและพนักงาน ด้านชุมชนและสังคม และด้านสุขภาพและความปลอดภัย ไม่มีผลต่ออัตราผลตอบแทนต่อผู้ถือหุ้น อย่างมีนัยสำคัญทางสถิติที่ 0.05

ตารางที่ 4.18 ค่าสัมประสิทธิ์ความสัมพันธ์ระหว่างระดับการเปิดเผยข้อมูลความรับผิดชอบต่อสังคม สิ่งแวดล้อม สังคม และบรรษัทภิบาลกับอัตรากำไรสุทธิ (Net Profit Margin)

Coefficient<sup>a</sup>

Model		Unstandardized Coefficients		Standardized Coefficients	t	Sig.	95.0% Confidence Interval for B	
		B	Std. Error	Beta			Lower Bound	Upper Bound
1	(Constant)	28.425	8.577		3.314	.003	10.760	46.089
	Environment	1.549	2.937	.137	.527	.603	-4.499	7.597
	HR	-.966	2.271	-.088	-.425	.674	-5.644	3.712
	Social	-.679	2.476	-.060	-.274	.786	-5.779	4.420
	Health	-4.831	2.740	-.428	-1.764	.090	-10.474	.811

หมายเหตุ. \* a. Dependent Variable : NetPro

จากตารางที่ 4.18 ผลการทดสอบพบว่า การเปิดเผยข้อมูลความรับผิดชอบต่อสังคม สิ่งแวดล้อม สังคม และบรรษัทภิบาล ในด้านสิ่งแวดล้อม ด้านแรงงานและพนักงาน ด้านชุมชนและสังคม และด้านสุขภาพและความปลอดภัย ไม่มีผลต่ออัตรากำไรสุทธิ อย่างมีนัยสำคัญทางสถิติที่ 0.05

#### 4.2.2 การทดสอบสมมติฐาน

ในการทดสอบสมมติฐานเกี่ยวกับสัมประสิทธิ์สหสัมพันธ์เพื่อเป็นการทดสอบว่าตัวแปรในแต่ละกลุ่มนั้นมีความสัมพันธ์กันจริงหรือไม่โดยใช้ค่าทางสถิติในการทดสอบและกำหนดขอบเขตในการยอมรับหรือปฏิเสธสมมติฐานดังนี้

ถ้าค่า sig. >  $\alpha$  แสดงว่ายอมรับ  $H_0$  (ตัวแปรคู่กันไม่มีความสัมพันธ์กัน)

ถ้าค่า sig. <  $\alpha$  แสดงว่าปฏิเสธ  $H_0$  (ตัวแปรคู่กันมีความสัมพันธ์กัน)

ผลการทดสอบความสัมพันธ์ระหว่างระดับการเปิดเผยข้อมูลความรับผิดชอบต่อสังคม สิ่งแวดล้อม สังคม และบรรษัทภิบาลขององค์กรกับผลประกอบการทางการเงินแสดงในตารางที่ 4.19 ถึง 4.33

ตารางที่ 4.19 ค่าสัมประสิทธิ์สหสัมพันธ์ระหว่างระดับการเปิดเผยข้อมูลความรับผิดชอบต่อสังคม สิ่งแวดล้อม สังคม และบรรษัทภิบาลขององค์กรด้านสิ่งแวดล้อม กับผลประกอบการทางการเงิน

		Environment	GrossPro	ROA	ROE	NetPro
Environment	Pearson Correlation	1	-.069	-.327	-.462*	-.208
	Sig. (2-tailed)		.719	.078	.010	.269
	N	30	30	30	30	30
GrossPro	Pearson Correlation	-.069	1	.189	.481**	.731**
	Sig. (2-tailed)	.719		.317	.007	.000
	N	30	30	30	30	30
ROA	Pearson Correlation	-.327	.189	1	.446*	.223
	Sig. (2-tailed)	.078	.317		.014	.236
	N	30	30	30	30	30
ROE	Pearson Correlation	-.462*	.481**	.446*	1	.670**
	Sig. (2-tailed)	.010	.007	.014		.000
	N	30	30	30	30	30
NetPro	Pearson Correlation	-.208	.731**	.223	.670**	1
	Sig. (2-tailed)	.269	.000	.236	.000	
	N	30	30	30	30	30

หมายเหตุ. \* Correlation is significant at the 0.05 level (2-tailed).

\*\* Correlation is significant at the 0.01 level (2-tailed).

ตารางที่ 4.20 ผลการทดสอบความสัมพันธ์ระหว่างระดับการเปิดเผยข้อมูลความรับผิดชอบต่อสังคม สิ่งแวดล้อม สังคม และบรรษัทภิบาลขององค์กรด้านสิ่งแวดล้อม กับผลประกอบการทางการเงิน

ตัวแปร	ค่าสัมประสิทธิ์สหสัมพันธ์	Sig. (2 - tailed)	ระดับนัยสำคัญ
Environment	1		
Gross Profit Margin	-0.069	0.719	0.05
ROA	-0.327	0.078	0.05
ROE	-0.462	0.010	0.05
Net Profit Margin	-0.208	0.269	0.05

จากตารางที่ 4.20 เป็นผลการวิเคราะห์ความสัมพันธ์ระหว่างระดับของการเปิดเผยข้อมูล ความรับผิดชอบด้านสิ่งแวดล้อม สังคม และบรรษัทภิบาลขององค์กรด้านสิ่งแวดล้อม กับผลประกอบการทางการเงินของบริษัทฯ ซึ่งเมื่อพิจารณาผลการทดสอบความสัมพันธ์ระหว่างตัวแปร ในแต่ละคู่พบว่า

สมมติฐานที่ 1 ระดับการเปิดเผยข้อมูลความรับผิดชอบด้านสิ่งแวดล้อม สังคม และบรรษัทภิบาลขององค์กรด้านสิ่งแวดล้อม กับผลประกอบการทางการเงินของอัตรากำไรขั้นต้น (Gross Profit Margin)

$H_0$  : ระดับการเปิดเผยข้อมูลความรับผิดชอบด้านสิ่งแวดล้อม สังคม และบรรษัทภิบาลขององค์กรด้านสิ่งแวดล้อม ไม่มีความสัมพันธ์กับผลประกอบการทางการเงินของอัตรากำไรขั้นต้น (Gross Profit Margin)

$H_1$  : ระดับการเปิดเผยข้อมูลความรับผิดชอบด้านสิ่งแวดล้อม สังคม และบรรษัทภิบาลขององค์กรด้านสิ่งแวดล้อม มีความสัมพันธ์กับผลประกอบการทางการเงินของอัตรากำไรขั้นต้น (Gross Profit Margin)

ระดับการเปิดเผยข้อมูลความรับผิดชอบด้านสิ่งแวดล้อม สังคม และบรรษัทภิบาลขององค์กรด้านสิ่งแวดล้อม กับอัตรากำไรขั้นต้น พบว่า sig. = 0.719 > 0.05 แสดงว่ายอมรับ  $H_0$  กล่าวคือ ระดับการเปิดเผยข้อมูลความรับผิดชอบด้านสิ่งแวดล้อม สังคม และบรรษัทภิบาลขององค์กรด้านสิ่งแวดล้อม ไม่มีความสัมพันธ์กับผลประกอบการทางการเงินของอัตรากำไรขั้นต้น (Gross Profit Margin) อย่างมีนัยสำคัญทางสถิติ ณ ระดับความเชื่อมั่นที่ 95%

สมมติฐานที่ 2 ระดับการเปิดเผยข้อมูลความรับผิดชอบด้านสิ่งแวดล้อม สังคม และบรรษัทภิบาลขององค์กรด้านสิ่งแวดล้อม กับผลประกอบการทางการเงินของอัตราผลตอบแทนต่อสินทรัพย์รวม (Return On Asset or ROA)

$H_0$  : ระดับการเปิดเผยข้อมูลความรับผิดชอบด้านสิ่งแวดล้อม สังคม และบรรษัทภิบาลขององค์กรด้านสิ่งแวดล้อม ไม่มีความสัมพันธ์กับผลประกอบการทางการเงินของอัตราผลตอบแทนต่อสินทรัพย์รวม (Return On Asset or ROA)

$H_1$  : ระดับการเปิดเผยข้อมูลความรับผิดชอบด้านสิ่งแวดล้อม สังคม และบรรษัทภิบาลขององค์กรด้านสิ่งแวดล้อม มีความสัมพันธ์กับผลประกอบการทางการเงินของอัตราผลตอบแทนต่อสินทรัพย์รวม (Return On Asset or ROA)

ระดับการเปิดเผยข้อมูลความรับผิดชอบด้านสิ่งแวดล้อม สังคม และบรรษัทภิบาลขององค์กรด้านสิ่งแวดล้อม กับอัตราผลตอบแทนต่อสินทรัพย์รวม พบว่า sig. = 0.078 > 0.05 แสดงว่ายอมรับ  $H_0$  กล่าวคือ ระดับการเปิดเผยข้อมูลความรับผิดชอบด้านสิ่งแวดล้อม สังคม และบรรษัทภิ

บาลขององค์กรด้านสิ่งแวดล้อม ไม่มีความสัมพันธ์กับผลประกอบการทางการเงินของอัตราผลตอบแทนต่อสินทรัพย์รวม (Return On Asset or ROA) อย่างมีนัยสำคัญทางสถิติ ณ ระดับความเชื่อมั่นที่ 95%

สมมติฐานที่ 3 ระดับการเปิดเผยข้อมูลความรับผิดชอบต่อด้านสิ่งแวดล้อม สังคม และบรรษัทภิบาลขององค์กรด้านสิ่งแวดล้อม กับผลประกอบการทางการเงินของอัตราผลตอบแทนผู้ถือหุ้น (Return On Equity or ROE)

$H_0$  : ระดับการเปิดเผยข้อมูลความรับผิดชอบต่อด้านสิ่งแวดล้อม สังคม และบรรษัทภิบาล ขององค์กรด้านสิ่งแวดล้อม ไม่มีความสัมพันธ์กับผลประกอบการทางการเงินของอัตราผลตอบแทนผู้ถือหุ้น (Return On Equity or ROE)

$H_1$  : ระดับการเปิดเผยข้อมูลความรับผิดชอบต่อด้านสิ่งแวดล้อม สังคม และบรรษัทภิบาล ขององค์กรด้านสิ่งแวดล้อม มีความสัมพันธ์กับผลประกอบการทางการเงินของอัตราผลตอบแทนผู้ถือหุ้น (Return On Equity or ROE)

ระดับการเปิดเผยข้อมูลความรับผิดชอบต่อด้านสิ่งแวดล้อม สังคม และบรรษัทภิบาลขององค์กรด้านสิ่งแวดล้อม กับอัตราผลตอบแทนต่อผู้ถือหุ้น พบว่า sig. = 0.010 < 0.05 แสดงว่าปฏิเสธ  $H_0$  กล่าวคือ ระดับการเปิดเผยข้อมูลความรับผิดชอบต่อด้านสิ่งแวดล้อม สังคม และบรรษัทภิบาลขององค์กรด้านสิ่งแวดล้อม มีความสัมพันธ์กับผลประกอบการทางการเงินของอัตราผลตอบแทนต่อผู้ถือหุ้น (Return On Equity : ROE) อย่างมีนัยสำคัญทางสถิติ ณ ระดับความเชื่อมั่นที่ 95% แสดงให้เห็นว่าปริมาณการเปิดเผยข้อมูลด้านสิ่งแวดล้อม มีผลต่ออัตราผลตอบแทนผู้ถือหุ้นอาจเนื่องมาจากบริษัทที่มีการดำเนินงานกิจกรรมความรับผิดชอบต่อด้านสิ่งแวดล้อม สังคม และบรรษัทภิบาลขององค์กรในด้านสิ่งแวดล้อมมากทำให้มีค่าใช้จ่ายที่เพิ่มสูงขึ้น จึงส่งผลกระทบต่ออัตราผลตอบแทนผู้ถือหุ้นลดลงด้วย

สมมติฐานที่ 4 ระดับการเปิดเผยข้อมูลความรับผิดชอบต่อด้านสิ่งแวดล้อม สังคม และบรรษัทภิบาลขององค์กรด้านสิ่งแวดล้อมกับผลประกอบการทางการเงินของอัตรากำไรสุทธิ (Net Profit Margin)

$H_0$  : ระดับการเปิดเผยข้อมูลความรับผิดชอบต่อด้านสิ่งแวดล้อม สังคม และบรรษัทภิบาล ขององค์กรด้านสิ่งแวดล้อม ไม่มีความสัมพันธ์กับผลประกอบการทางการเงินของอัตรากำไรสุทธิ (Net Profit Margin)

$H_1$  : ระดับการเปิดเผยข้อมูลความรับผิดชอบต่อด้านสิ่งแวดล้อม สังคม และบรรษัทภิบาล ขององค์กรด้านสิ่งแวดล้อม มีความสัมพันธ์กับผลประกอบการทางการเงินของอัตรากำไรสุทธิ (Net Profit Margin)

ระดับการเปิดเผยข้อมูลความรับผิดชอบด้านสิ่งแวดล้อม สังคม และบรรษัทภิบาลขององค์กรด้านสิ่งแวดล้อม กับอัตรากำไรสุทธิ พบว่า  $\text{sig.} = 0.269 > 0.05$  แสดงว่ายอมรับ  $H_0$  กล่าวคือระดับการเปิดเผยข้อมูลความรับผิดชอบด้านสิ่งแวดล้อม สังคม และบรรษัทภิบาลขององค์กรด้านสิ่งแวดล้อม ไม่มีความสัมพันธ์กับผลประกอบการทางการเงินของอัตรากำไรสุทธิ (Net Profit Margin) อย่างมีนัยสำคัญทางสถิติ ณ ระดับความเชื่อมั่นที่ 95%

**ตารางที่ 4.21** สรุปผลการทดสอบความสัมพันธ์ระหว่างระดับการเปิดเผยข้อมูลความรับผิดชอบด้านสิ่งแวดล้อม สังคม และบรรษัทภิบาลขององค์กรด้านสิ่งแวดล้อม กับผลประกอบการทางการเงิน

ลำดับที่	สมมติฐานการวิจัย	ผลการทดสอบ สมมติฐาน
1	ระดับการเปิดเผยข้อมูลความรับผิดชอบด้านสิ่งแวดล้อม สังคม และบรรษัทภิบาลขององค์กรด้านสิ่งแวดล้อม กับอัตรากำไรขั้นต้น (Gross Profit Margin)	ไม่มีความสัมพันธ์
2	ระดับการเปิดเผยข้อมูลความรับผิดชอบด้านสิ่งแวดล้อม สังคม และบรรษัทภิบาลขององค์กรด้านสิ่งแวดล้อม กับอัตราผลตอบแทนต่อสินทรัพย์รวม (Return On Asset : ROA)	ไม่มีความสัมพันธ์
3	ระดับการเปิดเผยข้อมูลความรับผิดชอบด้านสิ่งแวดล้อม สังคม และบรรษัทภิบาลขององค์กรด้านสิ่งแวดล้อม กับอัตราผลตอบแทนต่อผู้ถือหุ้น (Return On Equity : ROE)	มีความสัมพันธ์ ในทิศทางตรงกันข้าม (-)
4	ระดับการเปิดเผยข้อมูลความรับผิดชอบด้านสิ่งแวดล้อม สังคม และบรรษัทภิบาลขององค์กรด้านสิ่งแวดล้อม กับอัตรากำไรสุทธิ(Net Profit Margin)	ไม่มีความสัมพันธ์



ตารางที่ 4.22 ค่าสัมประสิทธิ์สหสัมพันธ์ระหว่างระดับการเปิดเผยข้อมูลความรับผิดชอบด้าน  
สิ่งแวดล้อม สังคม และบรรษัทภิบาลขององค์กรด้านแรงงานและพนักงาน กับผล  
ประกอบการทางการเงิน

		HR	GrossPro	ROA	ROE	NetPro
HR	Pearson Correlation	1	.038	-.208	-.149	-.198
	Sig. (2-tailed)		.840	.271	.432	.293
	N	30	30	30	30	30
GrossPro	Pearson Correlation	.038	1	.189	.481**	.731**
	Sig. (2-tailed)	.840		.317	.007	.000
	N	30	30	30	30	30
ROA	Pearson Correlation	-.208	.189	1	.446*	.223
	Sig. (2-tailed)	.271	.317		.014	.236
	N	30	30	30	30	30
ROE	Pearson Correlation	-.149	.481**	.446*	1	.670**
	Sig. (2-tailed)	.432	.007	.014		.000
	N	30	30	30	30	30
NetPro	Pearson Correlation	-.198	.731**	.223	.670**	1
	Sig. (2-tailed)	.293	.000	.236	.000	
	N	30	30	30	30	30

หมายเหตุ. \* Correlation is significant at the 0.05 level (2-tailed).

\*\* Correlation is significant at the 0.01 level (2-tailed).

ตารางที่ 4.23 ผลการทดสอบความสัมพันธ์ระหว่างระดับการเปิดเผยข้อมูลความรับผิดชอบด้าน  
สิ่งแวดล้อมสังคมและบรรษัทภิบาลขององค์กรด้านแรงงานและพนักงาน กับผล  
ประกอบการทางการเงิน

ตัวแปร	ค่าสัมประสิทธิ์ สหสัมพันธ์	Sig. (2 - tailed)	ระดับนัยสำคัญ
HR	1		
Gross Profit Margin	0.038	0.840	0.05
ROA	-0.208	0.271	0.05
ROE	-0.149	0.432	0.05
Net Profit Margin	-0.198	0.293	0.05

จากตารางที่ 4.23 เป็นผลการวิเคราะห์ความสัมพันธ์ระหว่างระดับของการเปิดเผยข้อมูลความรับผิดชอบต่อด้านสิ่งแวดล้อม สังคม และบรรษัทภิบาลขององค์กรด้านแรงงานและพนักงาน กับผลประกอบการทางการเงินของบริษัทฯ ซึ่งเมื่อพิจารณาผลการทดสอบความสัมพันธ์ระหว่างตัวแปรในแต่ละคู่พบว่า

สมมติฐานที่ 5 ระดับการเปิดเผยข้อมูลความรับผิดชอบต่อด้านสิ่งแวดล้อม สังคม และบรรษัทภิบาลขององค์กรด้านแรงงานและพนักงาน กับผลประกอบการทางการเงินของอัตรากำไรขั้นต้น (Gross Profit Margin)

$H_0$  : ระดับการเปิดเผยข้อมูลความรับผิดชอบต่อด้านสิ่งแวดล้อม สังคม และบรรษัทภิบาลขององค์กรด้านแรงงานและพนักงาน ไม่มีความสัมพันธ์กับผลประกอบการทางการเงินของอัตรากำไรขั้นต้น (Gross Profit Margin)

$H_1$  : ระดับการเปิดเผยข้อมูลความรับผิดชอบต่อด้านสิ่งแวดล้อม สังคม และบรรษัทภิบาลขององค์กรด้านแรงงานและพนักงาน มีความสัมพันธ์กับผลประกอบการทางการเงินของอัตรากำไรขั้นต้น (Gross Profit Margin)

ระดับการเปิดเผยข้อมูลความรับผิดชอบต่อด้านสิ่งแวดล้อม สังคม และบรรษัทภิบาลขององค์กรด้านแรงงานและพนักงาน กับอัตรากำไรขั้นต้น พบว่า sig. = 0.840 > 0.05 แสดงว่ายอมรับ  $H_0$  กล่าวคือ ระดับการเปิดเผยข้อมูลความรับผิดชอบต่อด้านสิ่งแวดล้อม สังคม และบรรษัทภิบาลขององค์กรด้านแรงงานและพนักงาน ไม่มีความสัมพันธ์กับผลประกอบการทางการเงินของอัตรากำไรขั้นต้น (Gross Profit Margin) อย่างมีนัยสำคัญทางสถิติ ณ ระดับความเชื่อมั่นที่ 95%

สมมติฐานที่ 6 ระดับการเปิดเผยข้อมูลความรับผิดชอบต่อด้านสิ่งแวดล้อม สังคม และบรรษัทภิบาลขององค์กรด้านแรงงานและพนักงาน กับผลประกอบการทางการเงินของอัตรากำไรผลตอบแทนต่อสินทรัพย์รวม (Return On Asset or ROA)

$H_0$  : ระดับการเปิดเผยข้อมูลความรับผิดชอบต่อด้านสิ่งแวดล้อม สังคม และบรรษัทภิบาลขององค์กรด้านแรงงานและพนักงาน ไม่มีความสัมพันธ์กับผลประกอบการทางการเงินของอัตรากำไรผลตอบแทนต่อสินทรัพย์รวม (Return On Asset or ROA)

$H_1$  : ระดับการเปิดเผยข้อมูลความรับผิดชอบต่อด้านสิ่งแวดล้อม สังคม และบรรษัทภิบาลขององค์กรด้านแรงงานและพนักงาน มีความสัมพันธ์กับผลประกอบการทางการเงินของอัตรากำไรผลตอบแทนต่อสินทรัพย์รวม (Return On Asset or ROA)

ระดับการเปิดเผยข้อมูลความรับผิดชอบต่อด้านสิ่งแวดล้อม สังคม และบรรษัทภิบาลขององค์กรด้านแรงงานและพนักงาน กับอัตรากำไรผลตอบแทนต่อสินทรัพย์รวม พบว่า sig. = 0.271 > 0.05 แสดงว่ายอมรับ  $H_0$  กล่าวคือ ระดับการเปิดเผยข้อมูลความรับผิดชอบต่อด้านสิ่งแวดล้อม สังคม และ

บรรษัทภิบาลขององค์กรด้านแรงงานและพนักงาน ไม่มีความสัมพันธ์กับผลประกอบการทางการเงินของอัตราผลตอบแทนต่อสินทรัพย์รวม (Return On Asset or ROA) อย่างมีนัยสำคัญทางสถิติ ณ ระดับความเชื่อมั่นที่ 95%

สมมติฐานที่ 7 ระดับการเปิดเผยข้อมูลความรับผิดชอบด้านสิ่งแวดล้อม สังคม และบรรษัทภิบาลขององค์กรด้านแรงงานและพนักงาน กับผลประกอบการทางการเงินของอัตราผลตอบแทนผู้ถือหุ้น (Return On Equity or ROE)

$H_0$  : ระดับการเปิดเผยข้อมูลความรับผิดชอบด้านสิ่งแวดล้อม สังคม และบรรษัทภิบาลขององค์กรด้านแรงงานและพนักงาน ไม่มีความสัมพันธ์กับผลประกอบการทางการเงินของอัตราผลตอบแทนผู้ถือหุ้น (Return On Equity or ROE)

$H_1$  : ระดับการเปิดเผยข้อมูลความรับผิดชอบด้านสิ่งแวดล้อม สังคม และบรรษัทภิบาลขององค์กรด้านแรงงานและพนักงาน มีความสัมพันธ์กับผลประกอบการทางการเงินของอัตราผลตอบแทนผู้ถือหุ้น (Return On Equity or ROE)

ระดับการเปิดเผยข้อมูลความรับผิดชอบด้านสิ่งแวดล้อม สังคม และบรรษัทภิบาลขององค์กรด้านแรงงานและพนักงาน กับอัตราผลตอบแทนผู้ถือหุ้น พบว่า sig. = 0.432 > 0.05 แสดงว่ายอมรับ  $H_0$  กล่าวคือ ระดับการเปิดเผยข้อมูลความรับผิดชอบด้านสิ่งแวดล้อม สังคม และบรรษัทภิบาลขององค์กรด้านแรงงานและพนักงาน ไม่มีความสัมพันธ์กับผลประกอบการทางการเงินของอัตราผลตอบแทนผู้ถือหุ้น (Return On Equity or ROE) อย่างมีนัยสำคัญทางสถิติ ณ ระดับความเชื่อมั่นที่ 95%

สมมติฐานที่ 8 ระดับการเปิดเผยข้อมูลความรับผิดชอบด้านสิ่งแวดล้อม สังคม และบรรษัทภิบาลขององค์กรด้านแรงงานและพนักงาน กับผลประกอบการทางการเงินของอัตรากำไรสุทธิ (Net Profit Margin)

$H_0$  : ระดับการเปิดเผยข้อมูลความรับผิดชอบด้านสิ่งแวดล้อม สังคม และบรรษัทภิบาลขององค์กรด้านแรงงานและพนักงาน ไม่มีความสัมพันธ์กับผลประกอบการทางการเงินของอัตรากำไรสุทธิ (Net Profit Margin)

$H_1$  : ระดับการเปิดเผยข้อมูลความรับผิดชอบด้านสิ่งแวดล้อม สังคม และบรรษัทภิบาลขององค์กรด้านแรงงานและพนักงาน มีความสัมพันธ์กับผลประกอบการทางการเงินของอัตรากำไรสุทธิ (Net Profit Margin)

ระดับการเปิดเผยข้อมูลความรับผิดชอบด้านสิ่งแวดล้อม สังคม และบรรษัทภิบาลขององค์กรด้านแรงงานและพนักงาน กับอัตรากำไรสุทธิ พบว่า sig. = 0.293 > 0.05 แสดงว่ายอมรับ  $H_0$  กล่าวคือ ระดับการเปิดเผยข้อมูลความรับผิดชอบด้านสิ่งแวดล้อม สังคม และบรรษัทภิบาลของ

องค์กรด้านแรงงานและพนักงาน ไม่มีความสัมพันธ์กับผลประกอบการทางการเงินของอัตรากำไรสุทธิ (Net Profit Margin) อย่างมีนัยสำคัญทางสถิติ ณ ระดับความเชื่อมั่นที่ 95%

**ตารางที่ 4.24** สรุปผลการทดสอบความสัมพันธ์ระหว่างระดับการเปิดเผยข้อมูลความรับผิดชอบด้านสิ่งแวดล้อมสังคมและบรรษัทภิบาลขององค์กรด้านแรงงานและพนักงานกับผลประกอบการทางการเงิน

ลำดับที่	สมมติฐานการวิจัย	ผลการทดสอบสมมติฐาน
5	ระดับการเปิดเผยข้อมูลความรับผิดชอบด้านสิ่งแวดล้อมสังคม และบรรษัทภิบาลขององค์กรด้านแรงงานและพนักงาน กับอัตรากำไรขั้นต้น (Gross Profit Margin)	ไม่มีความสัมพันธ์
6	ระดับการเปิดเผยข้อมูลความรับผิดชอบด้านสิ่งแวดล้อมสังคม และบรรษัทภิบาลขององค์กรด้านแรงงานและพนักงาน กับอัตราผลตอบแทนต่อสินทรัพย์รวม (Return On Asset : ROA)	ไม่มีความสัมพันธ์
7	ระดับการเปิดเผยข้อมูลความรับผิดชอบด้านสิ่งแวดล้อมสังคม และบรรษัทภิบาลขององค์กรด้านแรงงานและพนักงาน กับอัตราผลตอบแทนต่อผู้ถือหุ้น (Return On Equity : ROE)	ไม่มีความสัมพันธ์
8	ระดับการเปิดเผยข้อมูลความรับผิดชอบด้านสิ่งแวดล้อมสังคม และบรรษัทภิบาลขององค์กรด้านแรงงานและพนักงาน กับอัตรากำไรสุทธิ(Net Profit Margin)	ไม่มีความสัมพันธ์

ตารางที่ 4.25 ค่าสัมประสิทธิ์สหสัมพันธ์ระหว่างระดับการเปิดเผยข้อมูลความรับผิดชอบต่อสังคม สิ่งแวดล้อม สังคม และบรรษัทภิบาลขององค์กรด้านชุมชนและสังคม กับผลประกอบการทางการเงิน

		Correlations				
		Social	GrossPro	ROA	ROE	NetPro
Social	Pearson Correlation	1	-.207	-.295	-.284	-.204
	Sig. (2-tailed)		.273	.114	.128	.281
	N	30	30	30	30	30
GrossPro	Pearson Correlation	-.207	1	.189	.481**	.731**
	Sig. (2-tailed)	.273		.317	.007	.000
	N	30	30	30	30	30
ROA	Pearson Correlation	-.295	.189	1	.446*	.223
	Sig. (2-tailed)	.114	.317		.014	.236
	N	30	30	30	30	30
ROE	Pearson Correlation	-.284	.481**	.446*	1	.670**
	Sig. (2-tailed)	.128	.007	.014		.000
	N	30	30	30	30	30
NetPro	Pearson Correlation	-.204	.731**	.223	.670**	1
	Sig. (2-tailed)	.281	.000	.236	.000	
	N	30	30	30	30	30

หมายเหตุ. \* Correlation is significant at the 0.05 level (2-tailed).

\*\* Correlation is significant at the 0.01 level (2-tailed).

ตารางที่ 4.26 ผลการทดสอบความสัมพันธ์ระหว่างระดับการเปิดเผยข้อมูลความรับผิดชอบต่อสังคม สิ่งแวดล้อม สังคม และบรรษัทภิบาลขององค์กรด้านชุมชนและสังคม กับผลประกอบการทางการเงิน

ตัวแปร	ค่าสัมประสิทธิ์สหสัมพันธ์	Sig. (2 - tailed)	ระดับนัยสำคัญ
Social	1		
Gross Profit Margin	-0.207	0.273	0.05
ROA	-0.295	0.114	0.05
ROE	-0.284	0.128	0.05
Net Profit Margin	-0.204	0.281	0.05

จากตารางที่ 4.26 เป็นผลการวิเคราะห์ความสัมพันธ์ระหว่างระดับของการเปิดเผยข้อมูลความรับผิดชอบต่อด้านสิ่งแวดล้อมสังคมและบรรษัทภิบาลขององค์กรด้านชุมชนและสังคม กับผลประกอบการทางการเงินของบริษัทฯซึ่งเมื่อพิจารณาผลการทดสอบความสัมพันธ์ระหว่างตัวแปรในแต่ละคู่พบว่า

สมมติฐานที่ 9 ระดับการเปิดเผยข้อมูลความรับผิดชอบต่อด้านสิ่งแวดล้อม สังคม และบรรษัทภิบาลขององค์กรด้านชุมชนและสังคม กับผลประกอบการทางการเงินของอัตรากำไรขั้นต้น (Gross Profit Margin)

$H_0$  : ระดับการเปิดเผยข้อมูลความรับผิดชอบต่อด้านสิ่งแวดล้อม สังคม และบรรษัทภิบาลขององค์กรด้านชุมชนและสังคม ไม่มีความสัมพันธ์กับผลประกอบการทางการเงินของอัตรากำไรขั้นต้น (Gross Profit Margin)

$H_1$  : ระดับการเปิดเผยข้อมูลความรับผิดชอบต่อด้านสิ่งแวดล้อม สังคม และบรรษัทภิบาลขององค์กรด้านชุมชนและสังคม มีความสัมพันธ์กับผลประกอบการทางการเงินของอัตรากำไรขั้นต้น (Gross Profit Margin)

ระดับการเปิดเผยข้อมูลความรับผิดชอบต่อด้านสิ่งแวดล้อม สังคม และบรรษัทภิบาลขององค์กรด้านชุมชนและสังคม กับอัตรากำไรขั้นต้น พบว่า sig. = 0.273 > 0.05 แสดงว่ายอมรับ  $H_0$  กล่าวคือ ระดับการเปิดเผยข้อมูลความรับผิดชอบต่อด้านสิ่งแวดล้อม สังคม และบรรษัทภิบาลขององค์กรด้านชุมชนและสังคม ไม่มีความสัมพันธ์กับผลประกอบการทางการเงินของอัตรากำไรขั้นต้น (Gross Profit Margin) อย่างมีนัยสำคัญทางสถิติ ณ ระดับความเชื่อมั่นที่ 95%

สมมติฐานที่ 10 ระดับการเปิดเผยข้อมูลความรับผิดชอบต่อด้านสิ่งแวดล้อม สังคม และบรรษัทภิบาลขององค์กรด้านชุมชนและสังคม กับผลประกอบการทางการเงินของอัตรากำไรผลตอบแทนต่อสินทรัพย์รวม (Return On Asset or ROA)

$H_0$  : ระดับการเปิดเผยข้อมูลความรับผิดชอบต่อด้านสิ่งแวดล้อม สังคม และบรรษัทภิบาลขององค์กรด้านชุมชนและสังคม ไม่มีความสัมพันธ์กับผลประกอบการทางการเงินของอัตรากำไรผลตอบแทนต่อสินทรัพย์รวม (Return On Asset or ROA)

$H_1$  : ระดับการเปิดเผยข้อมูลความรับผิดชอบต่อด้านสิ่งแวดล้อม สังคม และบรรษัทภิบาลขององค์กรด้านชุมชนและสังคม มีความสัมพันธ์กับผลประกอบการทางการเงินของอัตรากำไรผลตอบแทนต่อสินทรัพย์รวม (Return On Asset or ROA)

ระดับการเปิดเผยข้อมูลความรับผิดชอบต่อด้านสิ่งแวดล้อม สังคม และบรรษัทภิบาลขององค์กรด้านชุมชนและสังคม กับอัตรากำไรผลตอบแทนต่อสินทรัพย์รวม พบว่า sig. = 0.114 > 0.05 แสดงว่ายอมรับ  $H_0$  กล่าวคือ ระดับการเปิดเผยข้อมูลความรับผิดชอบต่อด้านสิ่งแวดล้อม สังคม และ

บรรษัทภิบาลขององค์กรด้านชุมชนและสังคม ไม่มีความสัมพันธ์กับผลประกอบการทางการเงินของอัตราผลตอบแทนต่อสินทรัพย์รวม (Return On Asset or ROA) อย่างมีนัยสำคัญทางสถิติ ณ ระดับความเชื่อมั่นที่ 95%

สมมติฐานที่ 11 ระดับการเปิดเผยข้อมูลความรับผิดชอบด้านสิ่งแวดล้อม สังคม และบรรษัทภิบาลขององค์กรด้านชุมชนและสังคม กับผลประกอบการทางการเงินของอัตราผลตอบแทนผู้ถือหุ้น (Return On Equity or ROE)

$H_0$  : ระดับการเปิดเผยข้อมูลความรับผิดชอบด้านสิ่งแวดล้อม สังคม และบรรษัทภิบาลขององค์กรด้านชุมชนและสังคม ไม่มีความสัมพันธ์กับผลประกอบการทางการเงินของอัตราผลตอบแทนผู้ถือหุ้น (Return On Equity or ROE)

$H_1$  : ระดับการเปิดเผยข้อมูลความรับผิดชอบด้านสิ่งแวดล้อม สังคม และบรรษัทภิบาลขององค์กรด้านชุมชนและสังคม มีความสัมพันธ์กับผลประกอบการทางการเงินของอัตราผลตอบแทนผู้ถือหุ้น (Return On Equity or ROE)

ระดับการเปิดเผยข้อมูลความรับผิดชอบด้านสิ่งแวดล้อม สังคม และบรรษัทภิบาลขององค์กรด้านชุมชนและสังคม กับอัตราผลตอบแทนผู้ถือหุ้น พบว่า sig. = 0.128 > 0.05 แสดงว่ายอมรับ  $H_0$  กล่าวคือ ระดับการเปิดเผยข้อมูลความรับผิดชอบด้านสิ่งแวดล้อม สังคม และบรรษัทภิบาลขององค์กรด้านชุมชนและสังคม ไม่มีความสัมพันธ์กับผลประกอบการทางการเงินของอัตราผลตอบแทนผู้ถือหุ้น (Return On Equity or ROE) อย่างมีนัยสำคัญทางสถิติ ณ ระดับความเชื่อมั่นที่ 95%

สมมติฐานที่ 12 ระดับการเปิดเผยข้อมูลความรับผิดชอบด้านสิ่งแวดล้อม สังคม และบรรษัทภิบาลขององค์กรด้านชุมชนและสังคม กับผลประกอบการทางการเงินของอัตรากำไรสุทธิ (Net Profit Margin)

$H_0$  : ระดับการเปิดเผยข้อมูลความรับผิดชอบด้านสิ่งแวดล้อม สังคม และบรรษัทภิบาลขององค์กรด้านชุมชนและสังคม ไม่มีความสัมพันธ์กับผลประกอบการทางการเงินของอัตรากำไรสุทธิ (Net Profit Margin)

$H_1$  : ระดับการเปิดเผยข้อมูลความรับผิดชอบด้านสิ่งแวดล้อม สังคม และบรรษัทภิบาลขององค์กรด้านชุมชนและสังคม มีความสัมพันธ์กับผลประกอบการทางการเงินของอัตรากำไรสุทธิ (Net Profit Margin)

ระดับการเปิดเผยข้อมูลความรับผิดชอบด้านสิ่งแวดล้อม สังคม และบรรษัทภิบาลขององค์กรด้านชุมชนและสังคม กับอัตรากำไรสุทธิ พบว่า sig. = 0.281 > 0.05 แสดงว่ายอมรับ  $H_0$  กล่าวคือ ระดับการเปิดเผยข้อมูลความรับผิดชอบด้านสิ่งแวดล้อม สังคม และบรรษัทภิบาลของ

องค์กรด้านชุมชนและสังคม ไม่มีความสัมพันธ์กับผลประกอบการทางการเงินของอัตรากำไรสุทธิ (Net Profit Margin) อย่างมีนัยสำคัญทางสถิติ ณ ระดับความเชื่อมั่นที่ 95%

ตารางที่ 4.27 สรุปผลการทดสอบความสัมพันธ์ระหว่างระดับการเปิดเผยข้อมูลความรับผิดชอบต่อ ด้านสิ่งแวดล้อมสังคมและบรรษัทภิบาลขององค์กรด้านชุมชนและสังคม กับผลประกอบการทางการเงิน

ลำดับที่	สมมติฐานการวิจัย	ผลการทดสอบ สมมติฐาน
9	ระดับการเปิดเผยข้อมูลความรับผิดชอบต่อด้านสิ่งแวดล้อมสังคม และบรรษัทภิบาลขององค์กรด้านชุมชนและสังคม กับอัตรากำไรขั้นต้น (Gross Profit Margin)	ไม่มีความสัมพันธ์
10	ระดับการเปิดเผยข้อมูลความรับผิดชอบต่อด้านสิ่งแวดล้อมสังคม และบรรษัทภิบาลขององค์กรด้านชุมชนและสังคม กับอัตราผลตอบแทนต่อสินทรัพย์รวม (Return On Asset : ROA)	ไม่มีความสัมพันธ์
11	ระดับการเปิดเผยข้อมูลความรับผิดชอบต่อด้านสิ่งแวดล้อมสังคม และบรรษัทภิบาลขององค์กรด้านชุมชนและสังคม กับอัตราผลตอบแทนต่อผู้ถือหุ้น (Return On Equity : ROE)	ไม่มีความสัมพันธ์
12	ระดับการเปิดเผยข้อมูลความรับผิดชอบต่อด้านสิ่งแวดล้อมสังคม และบรรษัทภิบาลขององค์กรด้านชุมชนและสังคม กับอัตรากำไรสุทธิ(Net Profit Margin)	ไม่มีความสัมพันธ์



ตารางที่ 4.28 ค่าสัมประสิทธิ์สหสัมพันธ์ระหว่างระดับการเปิดเผยข้อมูลความรับผิดชอบต่อสังคม สิ่งแวดล้อม สังคม และบรรษัทภิบาลขององค์กรด้านสุขภาพและความปลอดภัย กับ ผลประกอบการทางการเงิน

		Health	GrossPro	ROA	ROE	NetPro
Health	Pearson Correlation	1	-.355	-.221	-.353	-.394*
	Sig. (2-tailed)		.054	.241	.056	.031
	N	30	30	30	30	30
GrossPro	Pearson Correlation	-.355	1	.189	.481**	.731**
	Sig. (2-tailed)	.054		.317	.007	.000
	N	30	30	30	30	30
ROA	Pearson Correlation	-.221	.189	1	.446*	.223
	Sig. (2-tailed)	.241	.317		.014	.236
	N	30	30	30	30	30
ROE	Pearson Correlation	-.353	.481**	.446*	1	.670**
	Sig. (2-tailed)	.056	.007	.014		.000
	N	30	30	30	30	30
NetPro	Pearson Correlation	-.394*	.731**	.223	.670**	1
	Sig. (2-tailed)	.031	.000	.236	.000	
	N	30	30	30	30	30

หมายเหตุ. \* Correlation is significant at the 0.05 level (2-tailed).

\*\* Correlation is significant at the 0.01 level (2-tailed).

ตารางที่ 4.29 ผลการทดสอบความสัมพันธ์ระหว่างระดับการเปิดเผยข้อมูลความรับผิดชอบต่อสังคม สิ่งแวดล้อม สังคม และบรรษัทภิบาลขององค์กรด้านสุขภาพและความปลอดภัย กับ ผลประกอบการทางการเงิน

ตัวแปร	ค่าสัมประสิทธิ์สหสัมพันธ์	Sig. (2 - tailed)	ระดับนัยสำคัญ
Health	1		
Gross Profit Margin	-0.355	0.054	0.05
ROA	-0.221	0.241	0.05
ROE	-0.353	0.056	0.05
Net Profit Margin	-0.394	0.031	0.05

จากตารางที่ 4.29 เป็นผลการวิเคราะห์ความสัมพันธ์ระหว่างระดับของการเปิดเผยข้อมูล ความรับผิดชอบด้านสิ่งแวดล้อม สังคม และบรรษัทภิบาลขององค์กรด้านสุขภาพและความปลอดภัย กับผลประกอบการทางการเงินของบริษัทฯ ซึ่งเมื่อพิจารณาผลการทดสอบความสัมพันธ์ระหว่างตัวแปรในแต่ละคู่พบว่า

สมมติฐานที่ 13 ระดับการเปิดเผยข้อมูลความรับผิดชอบด้านสิ่งแวดล้อม สังคม และบรรษัทภิบาลขององค์กรด้านสุขภาพและความปลอดภัย กับผลประกอบการทางการเงินของอัตรากำไรขั้นต้น (Gross Profit Margin)

$H_0$  : ระดับการเปิดเผยข้อมูลความรับผิดชอบด้านสิ่งแวดล้อม สังคม และบรรษัทภิบาลขององค์กรด้านสุขภาพและความปลอดภัย ไม่มีความสัมพันธ์กับผลประกอบการทางการเงินของอัตรากำไรขั้นต้น (Gross Profit Margin)

$H_1$  : ระดับการเปิดเผยข้อมูลความรับผิดชอบด้านสิ่งแวดล้อม สังคม และบรรษัทภิบาลขององค์กรด้านสุขภาพและความปลอดภัย มีความสัมพันธ์กับผลประกอบการทางการเงินของอัตรากำไรขั้นต้น (Gross Profit Margin)

ระดับการเปิดเผยข้อมูลความรับผิดชอบด้านสิ่งแวดล้อม สังคม และบรรษัทภิบาลขององค์กรด้านสุขภาพและความปลอดภัย กับอัตรากำไรขั้นต้น พบว่า  $\text{sig.} = 0.054 > 0.05$  แสดงว่ายอมรับ  $H_0$  กล่าวคือ ระดับการเปิดเผยข้อมูลความรับผิดชอบด้านสิ่งแวดล้อม สังคม และบรรษัทภิบาลขององค์กรด้านสุขภาพและความปลอดภัย ไม่มีความสัมพันธ์กับผลประกอบการทางการเงินของอัตรากำไรขั้นต้น (Gross Profit Margin) อย่างมีนัยสำคัญทางสถิติ ณ ระดับความเชื่อมั่นที่ 95%

สมมติฐานที่ 14 ระดับการเปิดเผยข้อมูลความรับผิดชอบด้านสิ่งแวดล้อม สังคม และบรรษัทภิบาลขององค์กรด้านสุขภาพและความปลอดภัย กับผลประกอบการทางการเงินของอัตราผลตอบแทนต่อสินทรัพย์รวม (Return On Asset or ROA)

$H_0$  : ระดับการเปิดเผยข้อมูลความรับผิดชอบด้านสิ่งแวดล้อม สังคม และบรรษัทภิบาลขององค์กรด้านสุขภาพและความปลอดภัย ไม่มีความสัมพันธ์กับผลประกอบการทางการเงินของอัตราผลตอบแทนต่อสินทรัพย์รวม (Return On Asset or ROA)

$H_1$  : ระดับการเปิดเผยข้อมูลความรับผิดชอบด้านสิ่งแวดล้อม สังคม และบรรษัทภิบาลขององค์กรด้านสุขภาพและความปลอดภัย มีความสัมพันธ์กับผลประกอบการทางการเงินของอัตราผลตอบแทนต่อสินทรัพย์รวม (Return On Asset or ROA)

ระดับการเปิดเผยข้อมูลความรับผิดชอบด้านสิ่งแวดล้อม สังคม และบรรษัทภิบาลขององค์กรด้านสุขภาพและความปลอดภัย กับอัตราผลตอบแทนต่อสินทรัพย์รวม พบว่า  $\text{sig.} = 0.241 > 0.05$  แสดงว่ายอมรับ  $H_0$  กล่าวคือ ระดับการเปิดเผยข้อมูลความรับผิดชอบด้านสิ่งแวดล้อม สังคม

และบรรษัทภิบาลขององค์กรด้านสุขภาพและความปลอดภัย ไม่มีความสัมพันธ์กับผลประกอบการทางการเงินของอัตราผลตอบแทนต่อสินทรัพย์รวม (Return On Asset or ROA) อย่างมีนัยสำคัญทางสถิติ ณ ระดับความเชื่อมั่นที่ 95%

สมมติฐานที่ 15 ระดับการเปิดเผยข้อมูลความรับผิดชอบด้านสิ่งแวดล้อม สังคม และบรรษัทภิบาลขององค์กรด้านสุขภาพและความปลอดภัย กับผลประกอบการทางการเงินของอัตราผลตอบแทนผู้ถือหุ้น (Return On Equity or ROE)

$H_0$  : ระดับการเปิดเผยข้อมูลความรับผิดชอบด้านสิ่งแวดล้อม สังคม และบรรษัทภิบาลขององค์กรด้านสุขภาพและความปลอดภัย ไม่มีความสัมพันธ์กับผลประกอบการทางการเงินของอัตราผลตอบแทนผู้ถือหุ้น (Return On Equity or ROE)

$H_1$  : ระดับการเปิดเผยข้อมูลความรับผิดชอบด้านสิ่งแวดล้อม สังคม และบรรษัทภิบาลขององค์กรด้านสุขภาพและความปลอดภัย มีความสัมพันธ์กับผลประกอบการทางการเงินของอัตราผลตอบแทนผู้ถือหุ้น (Return On Equity or ROE)

ระดับการเปิดเผยข้อมูลความรับผิดชอบด้านสิ่งแวดล้อม สังคม และบรรษัทภิบาลขององค์กรด้านสุขภาพและความปลอดภัย กับอัตราผลตอบแทนผู้ถือหุ้น พบว่า sig. = 0.056 > 0.05 แสดงว่ายอมรับ  $H_0$  กล่าวคือ ระดับการเปิดเผยข้อมูลความรับผิดชอบด้านสิ่งแวดล้อม สังคม และบรรษัทภิบาลขององค์กรด้านสุขภาพและความปลอดภัย ไม่มีความสัมพันธ์กับผลประกอบการทางการเงินของอัตราผลตอบแทนผู้ถือหุ้น (Return On Equity or ROE) อย่างมีนัยสำคัญทางสถิติ ณ ระดับความเชื่อมั่นที่ 95%

สมมติฐานที่ 16 ระดับการเปิดเผยข้อมูลความรับผิดชอบด้านสิ่งแวดล้อม สังคม และบรรษัทภิบาลขององค์กรด้านสุขภาพและความปลอดภัย กับผลประกอบการทางการเงินของอัตรากำไรสุทธิ (Net Profit Margin)

$H_0$  : ระดับการเปิดเผยข้อมูลความรับผิดชอบด้านสิ่งแวดล้อม สังคม และบรรษัทภิบาลขององค์กรด้านสุขภาพและความปลอดภัย ไม่มีความสัมพันธ์กับผลประกอบการทางการเงินของอัตรากำไรสุทธิ (Net Profit Margin)

$H_1$  : ระดับการเปิดเผยข้อมูลความรับผิดชอบด้านสิ่งแวดล้อม สังคม และบรรษัทภิบาลขององค์กรด้านสุขภาพและความปลอดภัย มีความสัมพันธ์กับผลประกอบการทางการเงินของอัตรากำไรสุทธิ (Net Profit Margin)

ระดับการเปิดเผยข้อมูลความรับผิดชอบด้านสิ่งแวดล้อม สังคม และบรรษัทภิบาลขององค์กรด้านสุขภาพและความปลอดภัย กับอัตรากำไรสุทธิ พบว่า sig. = 0.031 < 0.05 แสดงว่าปฏิเสธ  $H_0$  กล่าวคือ ระดับการเปิดเผยข้อมูลความรับผิดชอบด้านสิ่งแวดล้อม สังคม และบรรษัทภิ

บาลขององค์กรด้านสุขภาพและความปลอดภัย มีความสัมพันธ์กับผลประกอบการทางการเงินของ อัตรากำไรสุทธิ (Net Profit Margin) อย่างมีนัยสำคัญทางสถิติ ณ ระดับความเชื่อมั่นที่ 95% แสดงให้เห็นว่าปริมาณการเปิดเผยข้อมูลด้านสุขภาพและความปลอดภัย มีผลต่ออัตรากำไรสุทธิ เนื่องมาจากบริษัทมีการดำเนินงานกิจกรรมความรับผิดชอบต่อสิ่งแวดล้อม สังคม และบรรษัทภิบาลขององค์กรในด้านสุขภาพและความปลอดภัยมากทำให้มีค่าใช้จ่ายที่เพิ่มสูงขึ้น จึงส่งผลกระทบต่อ ทำให้อัตรากำไรสุทธิลดลง

**ตารางที่ 4.30** สรุปผลการทดสอบความสัมพันธ์ระหว่างระดับการเปิดเผยข้อมูลความรับผิดชอบต่อ ด้านสิ่งแวดล้อมสังคมและบรรษัทภิบาลขององค์กรด้านสุขภาพและความปลอดภัย กับผลประกอบการทางการเงิน

ลำดับที่	สมมติฐานการวิจัย	ผลการทดสอบ สมมติฐาน
13	ระดับการเปิดเผยข้อมูลความรับผิดชอบต่อสิ่งแวดล้อม สังคม และบรรษัทภิบาลขององค์กรด้านสุขภาพและความปลอดภัย กับอัตรากำไรขั้นต้น (Gross Profit Margin)	ไม่มีความสัมพันธ์
14	ระดับการเปิดเผยข้อมูลความรับผิดชอบต่อสิ่งแวดล้อม สังคม และบรรษัทภิบาลขององค์กรด้านสุขภาพและความปลอดภัย กับอัตราผลตอบแทนต่อสินทรัพย์รวม (Return On Asset : ROA)	ไม่มีความสัมพันธ์
15	ระดับการเปิดเผยข้อมูลความรับผิดชอบต่อสิ่งแวดล้อม สังคม และบรรษัทภิบาลขององค์กรด้านสุขภาพและความปลอดภัย กับอัตราผลตอบแทนต่อผู้ถือหุ้น (Return On Equity : ROE)	ไม่มีความสัมพันธ์
16	ระดับการเปิดเผยข้อมูลความรับผิดชอบต่อสิ่งแวดล้อม สังคม และบรรษัทภิบาลขององค์กรด้านสุขภาพและความปลอดภัย กับอัตรากำไรสุทธิ(Net Profit Margin)	มีความสัมพันธ์ ในทิศทางตรงกันข้าม (-)

ตารางที่ 4.31 ค่าสัมประสิทธิ์สหสัมพันธ์ระหว่างระดับการเปิดเผยข้อมูลความรับผิดชอบต่อสังคม สิ่งแวดล้อม สังคม และบรรษัทภิบาลขององค์กร กับผลประกอบการทางการเงิน

Correlations

		ESG	GrossPro	ROA	ROE	NetPro
ESG	Pearson Correlation	1	-.191	-.342	-.405'	-.327
	Sig. (2-tailed)		.311	.065	.026	.078
	N	30	30	30	30	30
GrossPro	Pearson Correlation	-.191	1	.189	.481''	.731''
	Sig. (2-tailed)	.311		.317	.007	.000
	N	30	30	30	30	30
ROA	Pearson Correlation	-.342	.189	1	.446'	.223
	Sig. (2-tailed)	.065	.317		.014	.236
	N	30	30	30	30	30
ROE	Pearson Correlation	-.405'	.481''	.446'	1	.670''
	Sig. (2-tailed)	.026	.007	.014		.000
	N	30	30	30	30	30
NetPro	Pearson Correlation	-.327	.731''	.223	.670''	1
	Sig. (2-tailed)	.078	.000	.236	.000	
	N	30	30	30	30	30

หมายเหตุ. \* Correlation is significant at the 0.05 level (2-tailed).

\*\* Correlation is significant at the 0.01 level (2-tailed).

ตารางที่ 4.32 ผลการทดสอบความสัมพันธ์ระหว่างระดับการเปิดเผยข้อมูลความรับผิดชอบต่อสังคม สิ่งแวดล้อม สังคม และบรรษัทภิบาลกับผลประกอบการทางการเงิน

ตัวแปร	ค่าสัมประสิทธิ์สหสัมพันธ์	Sig. (2 - tailed)	ระดับนัยสำคัญ
ESG	1		
Gross Profit Margin	-0.191	0.311	0.05
ROA	-0.342	0.065	0.05
ROE	-0.405	0.026	0.05
Net Profit Margin	-0.327	0.078	0.05

จากตารางที่ 4.20 เป็นผลการวิเคราะห์ความสัมพันธ์ระหว่างระดับของการเปิดเผยข้อมูล ความรับผิดชอบด้านสิ่งแวดล้อมสังคมและบรรษัทภิบาลขององค์กรกับผลประกอบการทางการเงินของบริษัทฯ ซึ่งเมื่อพิจารณาผลการทดสอบความสัมพันธ์ระหว่างตัวแปรในแต่ละคู่พบว่า

สมมติฐานที่ 17 ระดับการเปิดเผยข้อมูลความรับผิดชอบด้านสิ่งแวดล้อมสังคมและบรรษัทภิบาลขององค์กรกับผลประกอบการทางการเงินของอัตรากำไรขั้นต้น (Gross Profit Margin)

$H_0$  : ระดับการเปิดเผยข้อมูลความรับผิดชอบด้านสิ่งแวดล้อมสังคมและบรรษัทภิบาลขององค์กรไม่มีความสัมพันธ์กับผลประกอบการทางการเงินของอัตรากำไรขั้นต้น (Gross Profit Margin)

$H_1$  : ระดับการเปิดเผยข้อมูลความรับผิดชอบด้านสิ่งแวดล้อมสังคมและบรรษัทภิบาลขององค์กรมีความสัมพันธ์กับผลประกอบการทางการเงินของอัตรากำไรขั้นต้น (Gross Profit Margin)

ระดับการเปิดเผยข้อมูลความรับผิดชอบด้านสิ่งแวดล้อม สังคม และบรรษัทภิบาลกับอัตรากำไรขั้นต้น พบว่า sig. = 0.311 > 0.05 แสดงว่ายอมรับ  $H_0$  กล่าวคือ ระดับการเปิดเผยข้อมูลความรับผิดชอบด้านสิ่งแวดล้อม สังคม และบรรษัทภิบาล ขององค์กร ไม่มีความสัมพันธ์กับผลประกอบการทางการเงินของอัตรากำไรขั้นต้น (Gross Profit Margin) อย่างมีนัยสำคัญทางสถิติ ณ ระดับความเชื่อมั่นที่ 95%

สมมติฐานที่ 18 ระดับการเปิดเผยข้อมูลความรับผิดชอบด้านสิ่งแวดล้อมสังคมและบรรษัทภิบาลขององค์กรกับผลประกอบการทางการเงินของอัตรากำไรขั้นต้นต่อสินทรัพย์รวม (Return On Asset : ROA)

$H_0$  : ระดับการเปิดเผยข้อมูลความรับผิดชอบด้านสิ่งแวดล้อมสังคมและบรรษัทภิบาลขององค์กรไม่มีความสัมพันธ์กับผลประกอบการทางการเงินของอัตรากำไรขั้นต้นต่อสินทรัพย์รวม (Return On Asset : ROA)

$H_1$  : ระดับการเปิดเผยข้อมูลความรับผิดชอบด้านสิ่งแวดล้อมสังคมและบรรษัทภิบาลขององค์กรมีความสัมพันธ์กับผลประกอบการทางการเงินของอัตรากำไรขั้นต้นต่อสินทรัพย์รวม (Return On Asset : ROA)

ระดับการเปิดเผยข้อมูลความรับผิดชอบด้านสิ่งแวดล้อม สังคม และบรรษัทภิบาลกับอัตรากำไรขั้นต้นต่อสินทรัพย์รวม พบว่า sig. = 0.065 > 0.05 แสดงว่ายอมรับ  $H_0$  กล่าวคือ ระดับการเปิดเผยข้อมูลความรับผิดชอบด้านสิ่งแวดล้อม สังคม และบรรษัทภิบาล ขององค์กร ไม่มี

ความสัมพันธ์กับผลประกอบการทางการเงินของอัตราผลตอบแทนต่อสินทรัพย์รวม (Return On Asset : ROA) อย่างมีนัยสำคัญทางสถิติ ณ ระดับความเชื่อมั่นที่ 95%

สมมติฐานที่ 19 ระดับการเปิดเผยข้อมูลความรับผิดชอบต่อด้านสิ่งแวดล้อมสังคมและบรรษัทภิบาลขององค์กร กับผลประกอบการทางการเงินของอัตราผลตอบแทนต่อผู้ถือหุ้น (Return On Equity : ROE)

$H_0$  : ระดับการเปิดเผยข้อมูลความรับผิดชอบต่อด้านสิ่งแวดล้อมสังคมและบรรษัทภิบาลขององค์กรไม่มีความสัมพันธ์กับผลประกอบการทางการเงินของอัตราผลตอบแทนต่อผู้ถือหุ้น (Return On Equity : ROE)

$H_1$  : ระดับการเปิดเผยข้อมูลความรับผิดชอบต่อด้านสิ่งแวดล้อมสังคมและบรรษัทภิบาลขององค์กรมีความสัมพันธ์กับผลประกอบการทางการเงินของอัตราผลตอบแทนต่อผู้ถือหุ้น (Return On Equity : ROE)

ระดับการเปิดเผยข้อมูลความรับผิดชอบต่อด้านสิ่งแวดล้อม สังคม และบรรษัทภิบาลกับอัตราผลตอบแทนต่อผู้ถือหุ้น พบว่า sig. = 0.026 < 0.05 แสดงว่าปฏิเสธ  $H_0$  กล่าวคือ ระดับการเปิดเผยข้อมูลความรับผิดชอบต่อด้านสิ่งแวดล้อม สังคม และบรรษัทภิบาล ขององค์กร มีความสัมพันธ์กับผลประกอบการทางการเงินของอัตราผลตอบแทนต่อผู้ถือหุ้น (Return On Equity : ROE) อย่างมีนัยสำคัญทางสถิติ ณ ระดับความเชื่อมั่นที่ 95% แสดงให้เห็นว่าปริมาณการเปิดเผยข้อมูลด้านสิ่งแวดล้อม ด้านแรงงานและพนักงาน ด้านชุมชนและสังคม และด้านสุขภาพและความปลอดภัยโดยมีผลต่ออัตราผลตอบแทนผู้ถือหุ้นอาจเนื่องมาจากบริษัทฯมีการดำเนินงานกิจกรรมความรับผิดชอบต่อด้านสิ่งแวดล้อม สังคม และบรรษัทภิบาลขององค์กรในด้านสิ่งแวดล้อม ด้านแรงงานและพนักงาน ด้านชุมชนและสังคม และด้านสุขภาพและความปลอดภัยมากทำให้มีค่าใช้จ่ายที่เพิ่มสูงขึ้น จึงส่งผลกระทบต่ออัตราผลตอบแทนผู้ถือหุ้นลดลงด้วย

สมมติฐานที่ 20 ระดับการเปิดเผยข้อมูลความรับผิดชอบต่อด้านสิ่งแวดล้อมสังคมและบรรษัทภิบาลขององค์กร กับผลประกอบการทางการเงินของอัตรากำไรสุทธิ (Net Profit Margin)

$H_0$  : ระดับการเปิดเผยข้อมูลความรับผิดชอบต่อด้านสิ่งแวดล้อมสังคมและบรรษัทภิบาลขององค์กรไม่มีความสัมพันธ์กับผลประกอบการทางการเงินของอัตรากำไรสุทธิ (Net Profit Margin)

$H_1$  : ระดับการเปิดเผยข้อมูลความรับผิดชอบต่อด้านสิ่งแวดล้อมสังคมและบรรษัทภิบาลขององค์กรมีความสัมพันธ์กับผลประกอบการทางการเงินของอัตรากำไรสุทธิ (Net Profit Margin)

ระดับการเปิดเผยข้อมูลความรับผิดชอบต่อด้านสิ่งแวดล้อม สังคม และบรรษัทภิบาลกับ อัตรากำไรสุทธิ พบว่า sig. = 0.078 > 0.05 แสดงว่ายอมรับ  $H_0$  กล่าวคือ ระดับการเปิดเผยข้อมูล ความรับผิดชอบต่อด้านสิ่งแวดล้อม สังคม และบรรษัทภิบาล ขององค์กร ไม่มีความสัมพันธ์กับผล ประกอบการทางการเงินของอัตรากำไรสุทธิ (Net Profit Margin) อย่างมีนัยสำคัญทางสถิติ ณ ระดับความเชื่อมั่นที่ 95%

ตารางที่ 4.33 สรุปผลการทดสอบความสัมพันธ์ระหว่างระดับการเปิดเผยข้อมูลความรับผิดชอบต่อ ด้านสิ่งแวดล้อม สังคม และบรรษัทภิบาลกับผลประกอบการทางการเงิน

ลำดับที่	สมมติฐานการวิจัย	ผลการทดสอบ สมมติฐาน
17	ระดับการเปิดเผยข้อมูลความรับผิดชอบต่อด้านสิ่งแวดล้อม สังคม และบรรษัทภิบาลกับอัตรากำไรขั้นต้น (Gross Profit Margin)	ไม่มีความสัมพันธ์
18	ระดับการเปิดเผยข้อมูลความรับผิดชอบต่อด้านสิ่งแวดล้อม สังคม และบรรษัทภิบาลกับอัตราผลตอบแทนต่อสินทรัพย์รวม (Return On Asset : ROA)	ไม่มีความสัมพันธ์
19	ระดับการเปิดเผยข้อมูลความรับผิดชอบต่อด้านสิ่งแวดล้อม สังคม และบรรษัทภิบาลกับอัตราผลตอบแทนต่อผู้ถือหุ้น (Return On Equity : ROE)	มีความสัมพันธ์ ในทิศทางตรงกันข้าม (-)
20	ระดับการเปิดเผยข้อมูลความรับผิดชอบต่อด้านสิ่งแวดล้อม สังคม และบรรษัทภิบาลกับอัตรากำไรสุทธิ (Net Profit Margin)	ไม่มีความสัมพันธ์