

## บทที่ 4

### ผลการวิจัยและวิจารณ์

การศึกษา การดำเนินงาน หนึ่งตำบล หนึ่งผลิตภัณฑ์ ตามความคิดเห็น ของ คณะกรรมการบริหารกลุ่มอาชีพ และ สมาชิกกลุ่มอาชีพ ในจังหวัดราชบุรี แบ่งการศึกษา ดังนี้

ส่วนที่ 1 ข้อมูลส่วนบุคคลของคณะกรรมการบริหารกลุ่มอาชีพและสมาชิกกลุ่มอาชีพ ได้แก่ เพศ อายุ ภูมิลำเนาเดิม ระดับการศึกษา การได้รับการอบรม/สัมมนา จำนวนสมาชิกในครัวเรือน และ รายได้เฉลี่ยต่อเดือน ของคณะกรรมการบริหารกลุ่มอาชีพ และ สมาชิกกลุ่มอาชีพ ในจังหวัดราชบุรี

ส่วนที่ 2 ข้อมูลปัจจัยสนับสนุน ได้แก่ การมีส่วนร่วมในการดำเนินงานกลุ่มอาชีพ

ส่วนที่ 3 ข้อมูลเกี่ยวกับความคิดเห็นของคณะกรรมการบริหารกลุ่มอาชีพ และ สมาชิกกลุ่มอาชีพ ที่มีต่อการดำเนินงานหนึ่งตำบล หนึ่งผลิตภัณฑ์ ในประเด็น 1) ด้านการผลิต 2) ด้านการเงิน และบัญชี และ 3) ด้านการสนับสนุน

ส่วนที่ 4 การทดสอบสมมติฐาน

ส่วนที่ 5 ข้อมูลเกี่ยวกับปัญหาและอุปสรรคการดำเนินงานนโยบายหนึ่งตำบล หนึ่งผลิตภัณฑ์ ตามความคิดเห็น ของคณะกรรมการบริหารกลุ่มอาชีพ และ สมาชิกกลุ่มอาชีพ ในจังหวัดราชบุรี

#### ส่วนที่ 1 ข้อมูลส่วนบุคคลของคณะกรรมการบริหารกลุ่มอาชีพและสมาชิกกลุ่มอาชีพ

##### เพศ

คณะกรรมการบริหารกลุ่มอาชีพ และ สมาชิกกลุ่มอาชีพ ในจังหวัดราชบุรี ในภาพรวม คณะกรรมการบริหารกลุ่มอาชีพและสมาชิกกลุ่มอาชีพ เป็นหญิง มากกว่า ชาย ในสัดส่วนใกล้เคียงกัน โดยคณะกรรมการบริหารกลุ่มอาชีพ เป็นหญิง ร้อยละ 60.3 เป็นชาย ร้อยละ 39.7 ส่วนสมาชิกกลุ่มอาชีพ เป็นหญิง ร้อยละ 68.4 เป็นชาย ร้อยละ 31.6

##### อายุ

คณะกรรมการบริหารกลุ่มอาชีพและ สมาชิกกลุ่มอาชีพ ในภาพรวมมีอายุต่างกัน โดย คณะกรรมการบริหารกลุ่มอาชีพมีอายุน้อยกว่าสมาชิกกลุ่มอาชีพ โดยคณะกรรมการบริหารกลุ่มอาชีพส่วนใหญ่ มีอายุระหว่าง 36 – 45 ปี ร้อยละ 61.8 รองลงมา อายุ 46 - 55 ปี ร้อยละ 33.1 และ ส่วนน้อย อายุ 25- 35 ปี ร้อยละ 5.1 สมาชิกกลุ่มอาชีพ ส่วนใหญ่ มีอายุระหว่าง 46-55 ปี ร้อยละ

30.1 รองลงมา มีอายุระหว่าง 56-65 ปี ร้อยละ 27.2 มีอายุ 65 ปี ขึ้นไป ร้อยละ 16.2 มีอายุระหว่าง 25-35 ปี ร้อยละ 14.0 มีอายุระหว่าง 36-45 ปี ร้อยละ 7.4 และ ส่วนน้อยมีอายุน้อยกว่า 25 ปี ร้อยละ 5.1

### ภูมิลำเนา

คณะกรรมการบริหารกลุ่มอาชีพ และสมาชิกกลุ่มอาชีพในภาพรวมมีภูมิลำเนาเดิมอยู่ในจังหวัดราชบุรี โดยคณะกรรมการบริหารกลุ่มอาชีพ มีภูมิลำเนาเดิมอยู่ในจังหวัดราชบุรี ร้อยละ 60.3 ส่วนที่เหลืออยู่นอกเขตจังหวัดราชบุรี ส่วนสมาชิกกลุ่มอาชีพอยู่ในจังหวัดราชบุรี ร้อยละ 61 ส่วนที่เหลืออยู่นอกเขตจังหวัดราชบุรี

### ระดับการศึกษา

คณะกรรมการบริหารกลุ่มอาชีพ และสมาชิกกลุ่มอาชีพมีระดับการศึกษา ส่วนใหญ่จบการศึกษา มัธยมศึกษา/เทียบเท่า โดย คณะกรรมการบริหารกลุ่มอาชีพจบการศึกษา มัธยมศึกษา/เทียบเท่า ร้อยละ 52.9 รองลงมา ประถมศึกษา ร้อยละ 41.9 และมีส่วนน้อยจบการศึกษาปริญญาตรี ร้อยละ 5.2 เท่านั้น สมาชิกกลุ่มอาชีพส่วนใหญ่จบการศึกษามัธยมศึกษา/เทียบเท่า ร้อยละ 62.5 รองลงมา ประถมศึกษา ร้อยละ 25.0 และมีส่วนน้อย จบการศึกษาปริญญาตรี ร้อยละ 12.5

### การฝึกอบรม

คณะกรรมการบริหารกลุ่มอาชีพ และสมาชิกกลุ่มอาชีพ ได้รับการอบรม/สัมมนาในรอบปีที่ผ่านมาได้รับการอบรม จำนวน 4 – 6 ครั้งเช่นเดียวกัน โดยของ คณะกรรมการบริหารกลุ่มอาชีพได้รับการอบรม จำนวน 4 – 6 ครั้ง ร้อยละ 64.0 และได้รับการอบรม จำนวน 1 – 3 ครั้ง ร้อยละ 36.0 ด้านสมาชิกกลุ่มอาชีพ ได้รับการอบรม จำนวน 4 – 6 ครั้ง ร้อยละ 69.9 และจำนวน 1 – 3 ครั้ง ร้อยละ 30.1

ทั้งนี้เนื่องจาก ในการจัดอบรมจะจัดอบรมร่วมกันทั้งคณะกรรมการบริหารกลุ่มอาชีพและสมาชิกกลุ่มอาชีพ

### จำนวนสมาชิกในครัวเรือน

คณะกรรมการบริหารกลุ่มอาชีพสมาชิกกลุ่มอาชีพ ในภาพรวมส่วนใหญ่ จำนวนสมาชิกในครัวเรือนของคณะกรรมการบริหารกลุ่มอาชีพ และสมาชิกกลุ่มอาชีพ มีสมาชิกในครัวเรือน 5-6 คนเช่นเดียวกัน แตกต่างกัน เพียงจำนวน โดยคณะกรรมการบริหารกลุ่มอาชีพ จำนวน 43 คน มีสมาชิกในครัวเรือน 5-6 คน ส่วนสมาชิกกลุ่มอาชีพ จำนวน 93 คน ที่มีสมาชิกในครัวเรือน 5-6 คน รายละเอียด ดังนี้

คณะกรรมการบริหารกลุ่มอาชีพมีจำนวนสมาชิกในครัวเรือน จำนวน 5-6 คน และ 7- 8 คน ร้อยละ 31.6 และ 30.9 ใกล้เคียงกัน ตามลำดับ รองลงมา มีจำนวนสมาชิกในครัวเรือน 1-4

คน ร้อยละ 19.1 และ จำนวนสมาชิกในครัวเรือน มากกว่า 8 คน ร้อยละ 18.4 ใกล้เคียงกัน สมาชิกกลุ่มอาชีพส่วนใหญ่ มีจำนวนสมาชิกในครัวเรือน จำนวน 5- 6 คน ร้อยละ 68.5 รองลงมา มีจำนวนสมาชิกในครัวเรือน 7 -8 คน ร้อยละ 29.4 และ ส่วนน้อยมีจำนวนสมาชิกในครัวเรือน 1- 4 คน และมากกว่า 8 คน ร้อยละ 1.5 และ 0.7 ตามลำดับ

#### รายได้

คณะกรรมการบริหารกลุ่มอาชีพและสมาชิกกลุ่มอาชีพ มีรายได้แตกต่างกัน โดยคณะกรรมการบริหารกลุ่มอาชีพส่วนใหญ่มี รายได้เฉลี่ยต่อเดือน น้อยกว่า 5,000 บาท ส่วนของสมาชิกกลุ่มอาชีพ ส่วนใหญ่ มีรายได้เฉลี่ยต่อเดือน มากกว่า 10,000 บาท

โดยคณะกรรมการบริหารกลุ่มอาชีพ มีรายได้ น้อยกว่าหรือเท่ากับ 5,000 บาท ร้อยละ 36.0 รองลงมา มีรายได้เฉลี่ยต่อเดือน 5,001-10,000 บาท และมากกว่า 10,000 บาท ร้อยละ 34.6 และ ร้อยละ 29.4 ตามลำดับ สมาชิกกลุ่มอาชีพ มีรายได้เฉลี่ยต่อเดือน มากกว่า 10,000 บาท ร้อยละ 48.5 รองลงมา มีรายได้เฉลี่ยต่อเดือน 5,001 - 10,000 บาท และน้อยกว่าหรือเท่ากับ 5,000 บาท ร้อยละ 33.9 และ ร้อยละ 17.6 ตามลำดับ

จากที่คณะกรรมการบริหารกลุ่มอาชีพ มีรายได้ น้อยกว่า ดังนั้น ทำให้ความสนใจและการมีส่วนร่วมในการดำเนินงาน หนึ่งตำบล หนึ่งผลิตภัณฑ์ ของคณะกรรมการบริหารกลุ่มอาชีพจึงมีไม่มากนัก และจากรายได้ของครัวเรือนเฉลี่ยต่อเดือนของสมาชิกกลุ่มอาชีพค่อนข้างสูง การกระตุ้นให้เกิดการพัฒนาในอาชีพเสริมจึงมีไม่มากนักอีกทั้งอาจเป็นเพราะ จำนวนสมาชิกในครัวเรือนของสมาชิกกลุ่มอาชีพส่วนใหญ่เป็นผู้อยู่ในวัยการทำงาน สามารถช่วยเหลือ หรือเป็นผู้ผลิตสินค้าในกับกลุ่มอาชีพ ได้

ข้อสังเกตอีกประการหนึ่ง คือ จำนวนสมาชิกในครัวเรือนของคณะกรรมการบริหารกลุ่มอาชีพมีมากกว่าสมาชิกกลุ่มอาชีพ แต่รายได้ของครัวเรือนกลับมีน้อยกว่าแสดงให้เห็นว่า สมาชิกในครัวเรือนของคณะกรรมการบริหารบางส่วนไม่มีรายได้ อาจอยู่ระหว่างการศึกษา ผู้สูงอายุ หรือสมาชิกออกไปทำงานในท้องถิ่นอื่น เช่น ในกรุงเทพฯ หรือจังหวัดอื่น และไม่ได้ช่วยเหลือหรือเป็นผู้ผลิตสินค้า และไม่ได้ส่งเงินกลับมาให้ครอบครัว (ตาราง 3)

ตาราง 3 ข้อมูลส่วนบุคคล ของคณะกรรมการบริหารกลุ่มอาชีพ และ สมาชิกกลุ่มอาชีพ

รายการ	คณะกรรมการบริหาร		สมาชิกกลุ่มอาชีพ	
	จำนวน (n=136)	ร้อยละ	จำนวน (n=136)	ร้อยละ
<b>เพศ</b>				
ชาย	54	39.7	43	31.6
หญิง	82	60.3	93	68.4
<b>อายุ</b>				
น้อยกว่า 25 ปี	-	-	7	5.1
25-35 ปี	7	5.1	19	14.0
36 – 45 ปี	84	61.8	10	7.4
46 – 55 ปี	45	33.1	41	30.1
56 – 65 ปี	-	-	37	27.2
65 ปีขึ้นไป	-	-	22	16.2
<b>ภูมิลำเนาเดิม</b>				
ในจังหวัดราชบุรี	82	60.3	83	61.0
นอกจังหวัดราชบุรี	54	39.7	53	39.0
<b>ระดับการศึกษา</b>				
ประถมศึกษา	57	41.9	34	25.0
มัธยมศึกษา/เทียบเท่า	72	52.9	85	62.5
ปริญญาตรี	7	5.2	17	12.5
<b>การได้รับการอบรม / สัมมนา</b>				
1 - 3 ครั้ง/ปี	49	36.0	41	30.1
4 - 6 ครั้ง/ปี	87	64.0	95	69.9

ตาราง 3 (ต่อ)

รายการ	คณะกรรมการบริหาร		สมาชิกกลุ่มอาชีพ	
	จำนวน (n=136)	ร้อยละ	จำนวน (n=136)	ร้อยละ
<b>จำนวนสมาชิกในครัวเรือน</b>				
1 - 2 คน	6	4.4	1	0.7
3 - 4 คน	20	14.7	1	0.7
5 - 6 คน	43	31.6	93	68.5
7 - 8 คน	42	30.9	40	29.4
มากกว่า 8 คนขึ้นไป	25	18.4	1	0.7
<b>รายได้เฉลี่ยต่อเดือน</b>				
น้อยกว่า / เท่ากับ 5,000 บาท	49	36.0	24	17.6
5,001 - 10,000 บาท	47	34.6	46	33.9
มากกว่า 10,000 บาท	40	29.4	66	48.5

## ส่วนที่ 2 ข้อมูลปัจจัยสนับสนุน ได้แก่ การมีส่วนร่วมในการดำเนินงานกลุ่มอาชีพ

ผลการวิเคราะห์ การมีส่วนร่วมในการดำเนินงานกลุ่มอาชีพของคณะกรรมการบริหารกลุ่มอาชีพ และ สมาชิกกลุ่มอาชีพ ซึ่งเป็นการสนับสนุนการดำเนินงาน หนึ่งตำบลหนึ่งผลิตภัณฑ์ มีรายละเอียด ดังนี้

คณะกรรมการบริหารกลุ่มอาชีพ และสมาชิกกลุ่มอาชีพ มีส่วนร่วมในการดำเนินงาน หนึ่งตำบล หนึ่งผลิตภัณฑ์ อยู่ในระดับ ปานกลาง เช่นเดียวกันโดยสมาชิกกลุ่มอาชีพมีค่าคะแนนเฉลี่ยสูงกว่าคณะกรรมการบริหารกลุ่มอาชีพ มีรายละเอียด ดังนี้

คณะกรรมการบริหารกลุ่มอาชีพ มีส่วนร่วมในการดำเนินงานมีค่าคะแนนเฉลี่ย 3.01 กิจกรรมที่มีค่าคะแนน เฉลี่ยมากที่สุด คือ การมีส่วนร่วมในการติดตามผลการดำเนินงานของกลุ่ม และ รองลงมา คือ การแก้ไขปัญหาด้านการผลิต การร่วมบริจาค เงิน วัสดุ อุปกรณ์และสิ่งของต่างๆเพื่อสนับสนุนการดำเนินงานกลุ่มอาชีพ การแก้ไขปัญหาด้านการตลาด และการให้ข้อเสนอแนะ และ การริเริ่มงานใหม่ให้กับกลุ่มอาชีพ โดย การมีส่วนร่วมที่มีระดับคะแนนเฉลี่ย น้อยที่สุด คือการรับผิดชอบในผลงาน ของกลุ่มอาชีพ

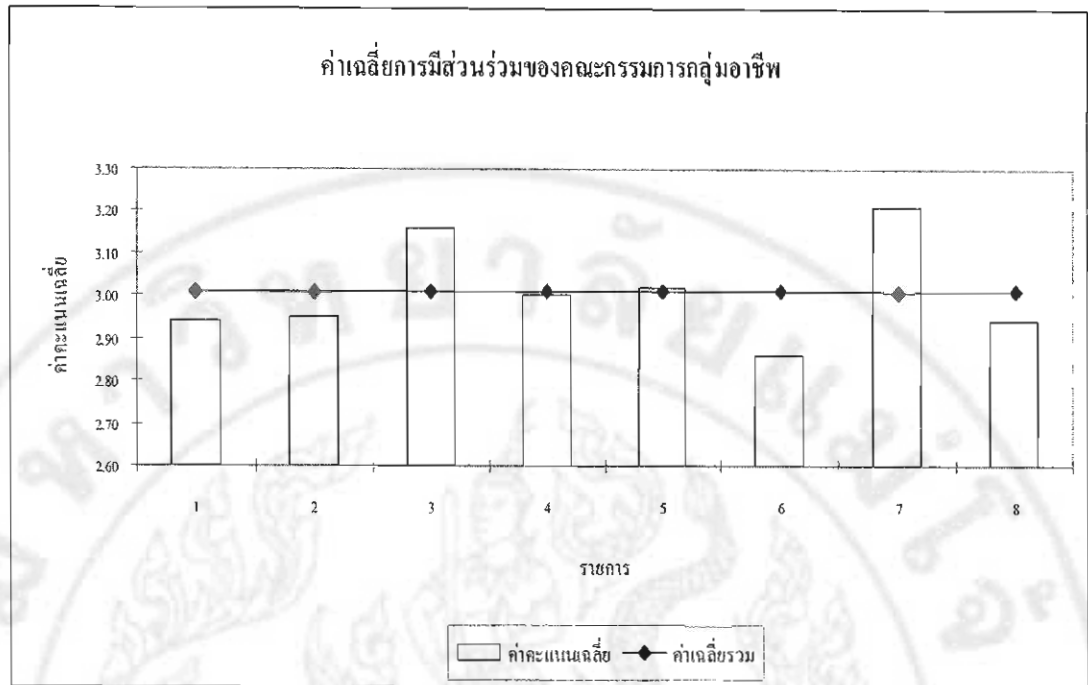
ส่วนสมาชิกกลุ่มอาชีพ มีส่วนร่วมในการดำเนินงานมีค่าคะแนนเฉลี่ย 3.32 ค่าคะแนนเฉลี่ยมากที่สุด คือ การให้ข้อเสนอแนะ และการริเริ่มงานใหม่ให้กับกลุ่มอาชีพ รองลงมา คือ การได้รับประโยชน์ เช่น การรับเงินปันผลจากหุ้น การได้รับการเฉลี่ยคืนจากกำไรของกลุ่ม การแก้ไขปัญหาด้านการตลาด ของกลุ่มอาชีพ และการรับผิดชอบในผลงานของกลุ่มอาชีพระดับคะแนนเฉลี่ยน้อยที่สุดคือ มีส่วนร่วมในการติดตามผล การดำเนินงานของกลุ่มอาชีพ

โดยภาพรวมการมีส่วนร่วมในการดำเนินงาน ของคณะกรรมการบริหารกลุ่มอาชีพ สิ่งที่คณะกรรมการบริหารกลุ่มควรปรับปรุง เพื่อให้การดำเนินงาน หนึ่งตำบล หนึ่งผลิตภัณฑ์ ประสบผลสำเร็จมากยิ่งขึ้น ได้แก่ การเข้าไปมีส่วนร่วมในการบริหารงานกลุ่มอาชีพในทุก ๆ ด้านให้มากขึ้นกว่าที่ปฏิบัติอยู่ โดยเฉพาะอย่างยิ่ง การให้ข้อเสนอแนะการริเริ่มงานใหม่ให้กับกลุ่มอาชีพ และการรับผิดชอบในผลงานของกลุ่มอาชีพ คณะกรรมการบริหารกลุ่มอาชีพต้องร่วมพัฒนาผลิตภัณฑ์ ให้มีคุณภาพ เป็นผลิตภัณฑ์ใหม่ร่วมกันรับผิดชอบในผลงานของกลุ่ม และพร้อมที่จะแก้ไขปรับปรุง ทั้งนี้คณะกรรมการบริหารกลุ่มสามารถขอความร่วมมือไปยังคณะกรรมการดำเนินงานหนึ่งตำบล หนึ่งผลิตภัณฑ์ ในระดับ อำเภอ และจังหวัด ในการจัดการอบรมในเรื่องคุณภาพของสินค้า การบรรจุภัณฑ์ ตลอดจนการจัดการตลาดให้กับกลุ่ม

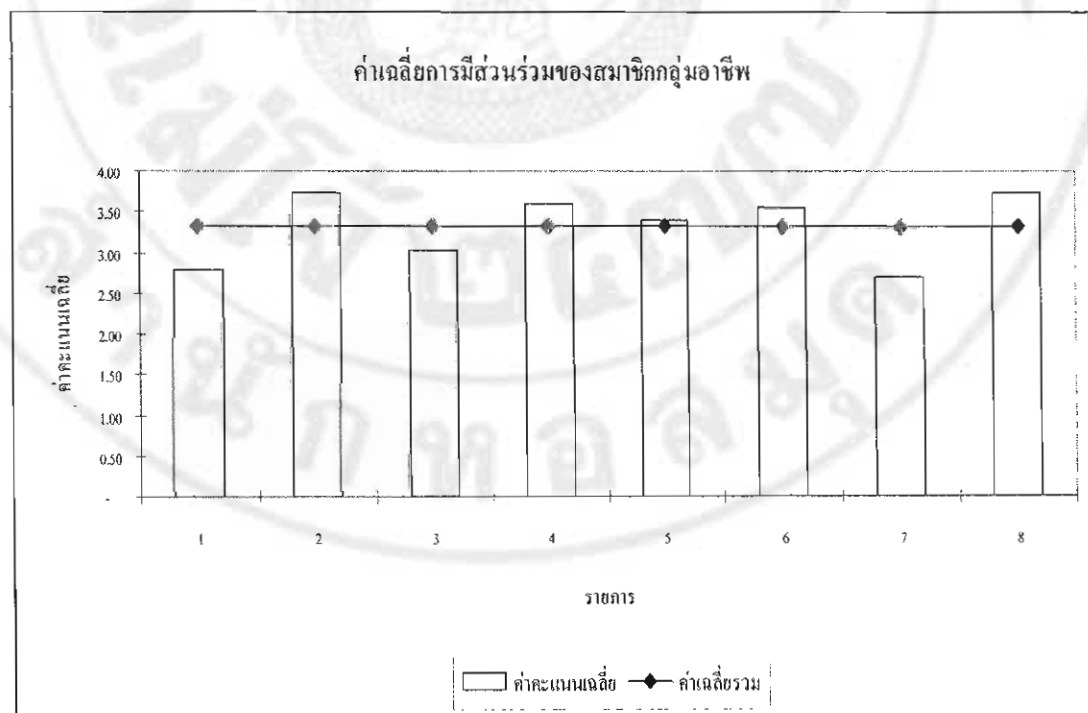
ในส่วนของสมาชิกกลุ่มอาชีพ กิจกรรมของกลุ่มให้ประโยชน์กับสมาชิกในด้านรายได้ จากเงินปันผล และเงินเฉลี่ยคืน ทำให้สมาชิกกลุ่มให้ความร่วมมือและสนใจในกิจกรรม สมาชิกกลุ่มควรให้ความสำคัญในการ ติดตามผลการดำเนินงาน การร่วมประชุม วางแผน การแก้ไขปัญหาต่าง ๆ และเสียสละ ในทรัพย์สินเพื่อประโยชน์ของกลุ่มให้มากขึ้นด้วย คณะกรรมการกลุ่มอาชีพควรชี้แจงให้สมาชิกตระหนักถึงความสำคัญในการมีส่วนร่วม ชี้ให้เห็นถึงความสำเร็จในการดำเนินงาน หนึ่งตำบล หนึ่งผลิตภัณฑ์ จะเกิดขึ้นได้จากการร่วมมือของสมาชิกเป็นสำคัญซึ่งในที่สุดจะส่งผลต่อสมาชิกในการเพิ่มรายได้ หากสมาชิกไม่ให้ความสำคัญในการมีส่วนร่วม ผลสำเร็จ จะไม่สามารถเกิดขึ้นได้ (ตาราง 4 ภาพ 2-3)

ตาราง 4 ค่าคะแนนเฉลี่ย และค่าเบี่ยงเบนมาตรฐานระดับการมีส่วนร่วมในการดำเนินงานกลุ่มอาชีพ ของคณะกรรมการบริหารงานกลุ่มอาชีพ และสมาชิกกลุ่มอาชีพในจังหวัดราชบุรี

รายการ	คณะกรรมการบริหารกลุ่ม			สมาชิกกลุ่ม		
	ค่าคะแนนเฉลี่ย	S.D.	ความหมาย	ค่าคะแนนเฉลี่ย	S.D.	ความหมาย
1. มีส่วนร่วมในการประชุมวางแผน ในการดำเนินงานของกลุ่มอาชีพ	2.94	0.97	ปานกลาง	2.78	0.66	ปานกลาง
2. ได้แสดงความคิดเห็น ข้อเสนอแนะ และ การริเริ่มงานใหม่ให้กับกลุ่มอาชีพ	2.95	0.89	ปานกลาง	3.74	0.69	มาก
3. มีส่วนร่วมในการดำเนินการแก้ไขปัญหาทางด้านการผลิตของกลุ่มอาชีพ	3.16	0.84	ปานกลาง	3.04	0.72	ปานกลาง
4. มีส่วนร่วมในการดำเนินการแก้ไขปัญหาทางด้านการตลาดของกลุ่มอาชีพ	3.00	0.84	ปานกลาง	3.60	0.74	มาก
5. ได้ร่วมบริจาค เงิน วัสดุ อุปกรณ์ และ สิ่งของต่าง ๆ เพื่อสนับสนุนการดำเนินงานของกลุ่มอาชีพ	3.02	0.88	ปานกลาง	3.39	0.79	ปานกลาง
6. มีส่วนร่วมในการรับผิดชอบในผลงาน ของกลุ่มอาชีพ	2.86	0.89	ปานกลาง	3.54	0.75	มาก
7. มีส่วนร่วมในการติดตามผลการดำเนินงานของกลุ่มอาชีพ	3.21	0.91	ปานกลาง	2.70	0.95	ปานกลาง
8. มีส่วนร่วมในการได้รับประโยชน์จากกลุ่มอาชีพ เช่น การรับเงินปันผล จากหุ้น การได้รับการเฉลี่ยคืนจากกำไรของกลุ่ม	2.94	0.97	ปานกลาง	3.73	0.78	มาก
เฉลี่ย	3.01	0.9	ปานกลาง	3.32	0.76	ปานกลาง



ภาพ 2 ระดับการมีส่วนร่วมในการดำเนินงาน ของคณะกรรมการบริหารกลุ่มอาชีพ



ภาพ 3 ระดับการมีส่วนร่วมในการดำเนินงานของสมาชิกกลุ่มอาชีพ



ผลการเปรียบเทียบค่าเฉลี่ยระดับการมีส่วนร่วมของคณะกรรมการและสมาชิกกลุ่มอาชีพพบว่าส่วน มีความแตกต่างกัน อย่างมีนัยสำคัญทางสถิติที่ระดับ 0.01 โดยค่าเฉลี่ยการมีส่วนร่วมของสมาชิกกลุ่มอาชีพ มากกว่าคณะกรรมการบริหารกลุ่มอาชีพ

ทั้งนี้ หากพิจารณาในรายละเอียด ระดับความคิดเห็นการมีส่วนร่วมในการดำเนินงานของคณะกรรมการและสมาชิกกลุ่มอาชีพ มีความแตกต่างกันเกือบทุกรายการ ณ ระดับนัยสำคัญทางสถิติที่ 0.01 ได้แก่ การแสดงความคิดเห็นข้อเสนอแนะ/การริเริ่มงานใหม่ให้กับกลุ่มอาชีพ การมีส่วนร่วมในการดำเนินงาน/แก้ไขปัญหาทางด้านการตลาดของกลุ่มอาชีพ การร่วมบริจาคเงิน วัสดุอุปกรณ์ และ สิ่งของต่าง ๆ เพื่อสนับสนุนการดำเนินงานของกลุ่มอาชีพ การมีส่วนร่วมในการรับผิดชอบในผลงานของกลุ่มอาชีพ การมีส่วนร่วมในการติดตามผล การดำเนินงานของกลุ่มอาชีพ และการมีส่วนร่วมในการได้รับประโยชน์จากกลุ่มอาชีพ เช่น การรับเงินปันผล จากหุ้น การได้รับการเฉลี่ยคืนจากกำไรของกลุ่ม ยกเว้นการมีส่วนร่วมในการประชุม วางแผน ในการดำเนินงานของกลุ่มอาชีพ และการมีส่วนร่วมในการดำเนินงาน การแก้ไขปัญหาทางด้านการผลิตของกลุ่มอาชีพ ที่ระดับความคิดเห็นของคณะกรรมการบริหารงานและสมาชิกกลุ่มอาชีพไม่มีความแตกต่างกัน ณ ระดับนัยสำคัญ 0.05

นอกจากนี้ หากพิจารณาค่าเฉลี่ยของระดับการมีส่วนร่วม ส่วนใหญ่ค่าเฉลี่ยของระดับการมีส่วนร่วมของสมาชิกกลุ่มอาชีพ จะสูงกว่าคณะกรรมการบริหารกลุ่ม ยกเว้นการมีส่วนร่วมในการประชุม วางแผน ในการดำเนินงานของกลุ่มอาชีพ การมีส่วนร่วมในการดำเนินงาน การแก้ไขปัญหาทางด้านการผลิตของกลุ่มอาชีพ และการมีส่วนร่วมในการติดตามผล การดำเนินงานของกลุ่มอาชีพ ซึ่งค่าเฉลี่ยการมีส่วนร่วมของคณะกรรมการจะสูงกว่าสมาชิกกลุ่มอาชีพ ซึ่งอาจกล่าวได้ว่า คณะกรรมการส่วนใหญ่จะเข้าไปมีส่วนร่วมในเชิงนโยบาย การวางแผน และติดตามผลการดำเนินงานตามแผน ส่วนสมาชิกจะเข้าไปมีส่วนร่วมในเรื่องของการปฏิบัติงานที่เกี่ยวข้องโดยตรง

โดยภาพรวม จะเห็นได้ว่า สมาชิกกลุ่มอาชีพให้ความสำคัญกับการมีส่วนร่วมในการดำเนินงาน หนึ่งตำบล หนึ่งผลิตภัณฑ์ มากกว่าคณะกรรมการบริหาร โดยเฉพาะการแสดงความคิดเห็นข้อเสนอแนะ และ การริเริ่มงานใหม่ให้กับกลุ่มอาชีพ อย่างไรก็ตาม ผู้ที่มีบทบาทผลักดันการดำเนินงานให้ก้าวไปข้างหน้าคือคณะกรรมการบริหารกลุ่ม เมื่อคณะกรรมการบริหารกลุ่มไม่ได้ให้ความสำคัญจึงเป็นไปได้ยากที่จะทำให้การดำเนินงานประสบความสำเร็จ ดังนั้น การร่วมมือของคณะกรรมการบริหารกลุ่มและ สมาชิกกลุ่มอาชีพในการดำเนินงาน หนึ่งตำบล หนึ่งผลิตภัณฑ์ จึงอยู่ในเกณฑ์ที่จะต้องให้ความสำคัญเป็นอย่างยิ่ง นอกจากนั้นหน่วยงานที่เกี่ยวข้อง เช่น

กรมส่งเสริมสหกรณ์ กรมการพัฒนาชุมชน กรมส่งเสริมอุตสาหกรรม เป็นต้น รวมถึง คณะอนุกรรมการดำเนินงานหนึ่งตำบล หนึ่งผลิตภัณฑ์ ในระดับ อำเภอ และจังหวัด ควรให้การ สนับสนุนและส่งเสริมเพื่อให้เกิดกระบวนการบริหารจัดการร่วมกัน เพื่อให้เกิดการเรียนรู้ การ ทำงานร่วมกัน ซึ่งจะทำให้เกิดการพัฒนาศักยภาพ ของกลุ่ม ในที่สุดจะทำให้กลุ่มอาชีพ มีการพัฒนา มีประสิทธิภาพและประสบความสำเร็จในการดำเนินงานหนึ่งตำบล หนึ่งผลิตภัณฑ์ (ตาราง 5)

ตาราง 5 เปรียบเทียบระดับการมีส่วนร่วมในการดำเนินงานกลุ่มอาชีพ ของคณะกรรมการ บริหารและ สมาชิกกลุ่มอาชีพ

รายการ	คณะกรรมการ บริหารกลุ่ม	สมาชิกกลุ่ม อาชีพ	T-test	Sig.
1. มีส่วนร่วมในการประชุม วางแผน ในการ ดำเนินงานของกลุ่มอาชีพ	2.94	2.78	0.97	0.328
2. ได้แสดงความคิดเห็นข้อเสนอแนะ และ การ ริเริ่มงานใหม่ให้กับกลุ่มอาชีพ	2.95	3.74	8.15	0.000**
3. มีส่วนร่วมในการดำเนินงาน การแก้ไข ปัญหาทางด้านการผลิตของกลุ่มอาชีพ	3.16	3.04	1.007	0.315
4. มีส่วนร่วมในการดำเนินงาน การแก้ไข ปัญหาทางด้านการตลาดของกลุ่มอาชีพ	3.00	3.60	6.25	0.000**
5. ได้ร่วมบริจาคเงิน วัสดุอุปกรณ์ และ สิ่งของ ต่าง ๆ เพื่อสนับสนุนการดำเนินงานของกลุ่ม อาชีพ	3.02	3.39	3.69	0.000**
6. มีส่วนร่วมในการรับผิดชอบในผลงาน ของ กลุ่มอาชีพ	2.89	3.54	6.45	0.000**
7. มีส่วนร่วมในการติดตามผล การดำเนินงาน ของกลุ่มอาชีพ	3.21	2.70	4.25	0.000**
8. มีส่วนร่วมในการได้รับประโยชน์จากกลุ่ม อาชีพ เช่น การรับเงินปันผล จากหุ้น การ ได้รับการเฉลี่ยคืนจากกำไรของกลุ่ม	2.94	3.73	7.42	0.000**
เฉลี่ย	3.01	3.32	3.84	0.000**

หมายเหตุ \*  $\alpha = 0.05$ , \*\* $P < 0.01$

ส่วนที่ 3 ข้อมูลเกี่ยวกับความคิดเห็นของคณะกรรมการบริหารกลุ่มอาชีพ และ สมาชิกกลุ่มอาชีพ ที่มีต่อการดำเนินงานหนึ่งตำบล หนึ่งผลิตภัณฑ์ ในประเด็น 1) ด้านการผลิต 2) ด้านการเงิน และ บัญชี และ 3) ด้านการสนับสนุน

ผลการวิเคราะห์การดำเนินงานหนึ่งตำบล หนึ่งผลิตภัณฑ์ ตามความคิดเห็นของ คณะกรรมการบริหารกลุ่มอาชีพ และสมาชิกกลุ่มอาชีพ เกี่ยวกับประเด็นที่ศึกษา มีรายละเอียดดังนี้

#### ด้านการผลิต

คณะกรรมการบริหารกลุ่มอาชีพและสมาชิกกลุ่มอาชีพ มีระดับความคิดเห็น ในการดำเนินงานตาม โครงการหนึ่งตำบล หนึ่งผลิตภัณฑ์ ใน ด้านการผลิต อยู่ในระดับปานกลาง เช่นเดียวกันโดยสมาชิกกลุ่มอาชีพ มีค่าคะแนนเฉลี่ยสูงกว่าคณะกรรมการบริหารงาน

คณะกรรมการบริหารกลุ่มอาชีพ มีค่าระดับความคิดเห็นเฉลี่ยระดับปานกลาง โดยมีค่าคะแนนเฉลี่ย 2.61 ระดับความคิดเห็นเฉลี่ยมากที่สุดคือ การวิจัย และพัฒนาผลิตภัณฑ์ให้มี คุณภาพตามความต้องการของตลาด อย่างต่อเนื่อง รองลงมาได้แก่ การผลิตสินค้าโดยใช้ภูมิปัญญา ของท้องถิ่นสอดคล้องกับวิถีชีวิตของชุมชนอย่างเหมาะสม มีการใช้วัตถุดิบในท้องถิ่น เป็นปัจจัย การผลิตหลักของผลิตภัณฑ์ เห็นว่าเป็นการลดอัตราการอพยพออกไปทำงานนอกชุมชนที่ห่างไกล และมีความเห็นว่าผลิตภัณฑ์ของกลุ่มอาชีพมีเอกลักษณ์เป็นของตนเอง

ค่าระดับความคิดเห็นเฉลี่ยระดับน้อย คือ การคำนึงถึงการให้ทรัพยากรที่ สอดคล้องกับการรักษาสภาพแวดล้อมที่ดีของชุมชน รองลงไปคือ กลุ่มมีที่ดิน อาคารโรงเรือน เป็น ของตนเอง และผลิตภัณฑ์ของกลุ่มมีคุณภาพมาตรฐานเป็นที่ยอมรับ และได้รับการรับรองจาก หน่วยงานที่เชื่อถือได้ และ ค่าความคิดเห็นเฉลี่ยน้อยที่สุด คือ การดำเนินงานของกลุ่มเสริมสร้าง ความมั่นคงในการประกอบอาชีพ

ส่วนสมาชิกกลุ่มอาชีพมีความคิดเห็นในการดำเนินงานตาม โครงการหนึ่งตำบล หนึ่งผลิตภัณฑ์ ด้านการผลิต มีค่าระดับความคิดเห็นเฉลี่ยระดับปานกลาง โดยมีค่าคะแนนเฉลี่ย 2.80 ระดับความคิดเห็นเฉลี่ยมากที่สุดคือ การ ผลิตสินค้าโดยใช้ภูมิปัญญาของท้องถิ่นสอดคล้อง กับวิถีชีวิตของชุมชนอย่างเหมาะสมค่าความคิดเห็นเฉลี่ยเท่ากับ รองลงมาได้แก่ การวิจัย และ พัฒนาผลิตภัณฑ์ให้มีคุณภาพตามความต้องการของตลาด อย่างต่อเนื่อง และ ผลิตภัณฑ์ของกลุ่ม อาชีพมีเอกลักษณ์เป็นของตนเอง การได้รับการรับรองจากหน่วยงานที่เชื่อถือได้ และ เห็นว่ากลุ่ม อาชีพมีที่ดิน อาคาร โรงเรือน เป็นของตนเอง

ส่วนค่าระดับความคิดเห็นเฉลี่ย ระดับน้อย มีความคิดเห็นเฉลี่ยจากมากไปน้อย คือ การใช้วัตถุดิบในท้องถิ่น เป็นปัจจัยการผลิตหลักของผลิตภัณฑ์ รองลงมาคือ การดำเนินงานของ

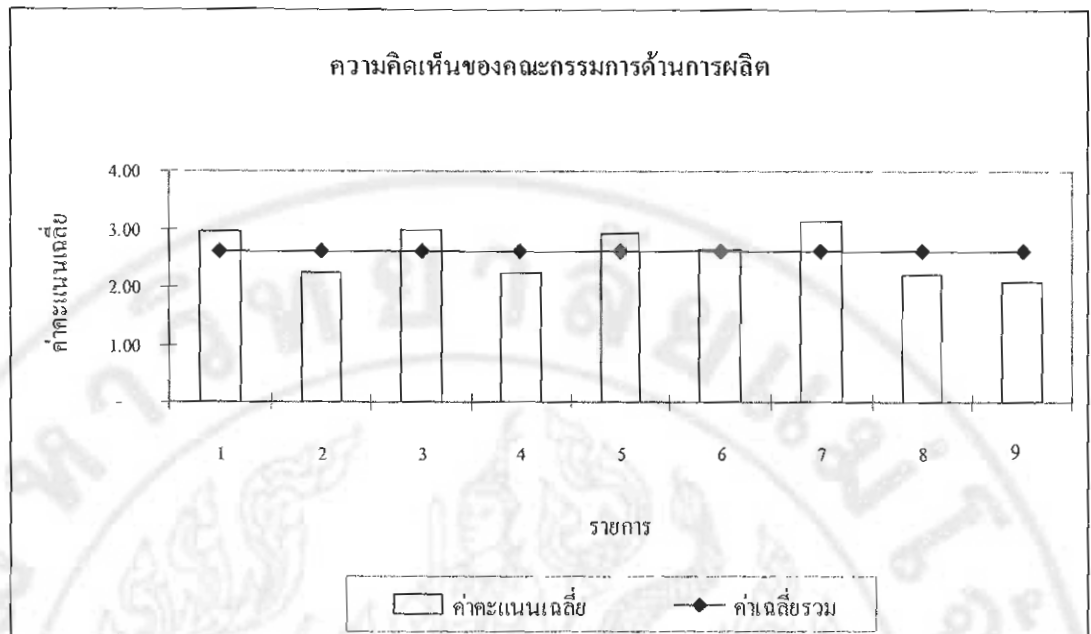
กลุ่มเสริมสร้างความมั่นคงในการประกอบอาชีพ เห็นว่าเป็นการลดอัตราการอพยพออกไปทำงานนอกชุมชนที่ห่างไกล และค่าความคิดเห็นเฉลี่ย มีคะแนนต่ำสุด คือ การดำเนินงานของกลุ่มอาชีพ คำนึงถึงการให้ทรัพยากรที่สอดคล้องกับการรักษาสภาพแวดล้อมที่ดีของชุมชน

โดยภาพรวมคณะกรรมการบริหารกลุ่มอาชีพเห็นว่าการผลิตของกลุ่ม มีการวิจัยพัฒนา ใช้วัตถุดิบในท้องถิ่นและใช้ภูมิปัญญาในท้องถิ่นยังไม่มากเท่าที่ควร หากมีการผลิตโดยใช้ปัจจัยต่างๆในระดับที่มากขึ้น ย่อมจะทำให้กลุ่มอาชีพ ประสบผลสำเร็จมากกว่าปัจจุบัน ดังนั้นการให้ความช่วยเหลือในการอบรม แนะนำให้แก่คณะกรรมการบริหารกลุ่มอาชีพจึงมีความสำคัญ คณะกรรมการกลุ่มอาชีพเห็นว่าการผลิตของกลุ่มอาชีพยังต้องปรับปรุง ในด้านการให้ทรัพยากรคุณภาพให้เป็นที่ยอมรับ และได้รับการรับรอง เพื่อการสร้างความมั่นคงในการประกอบอาชีพของกลุ่มในระดับที่มากขึ้น

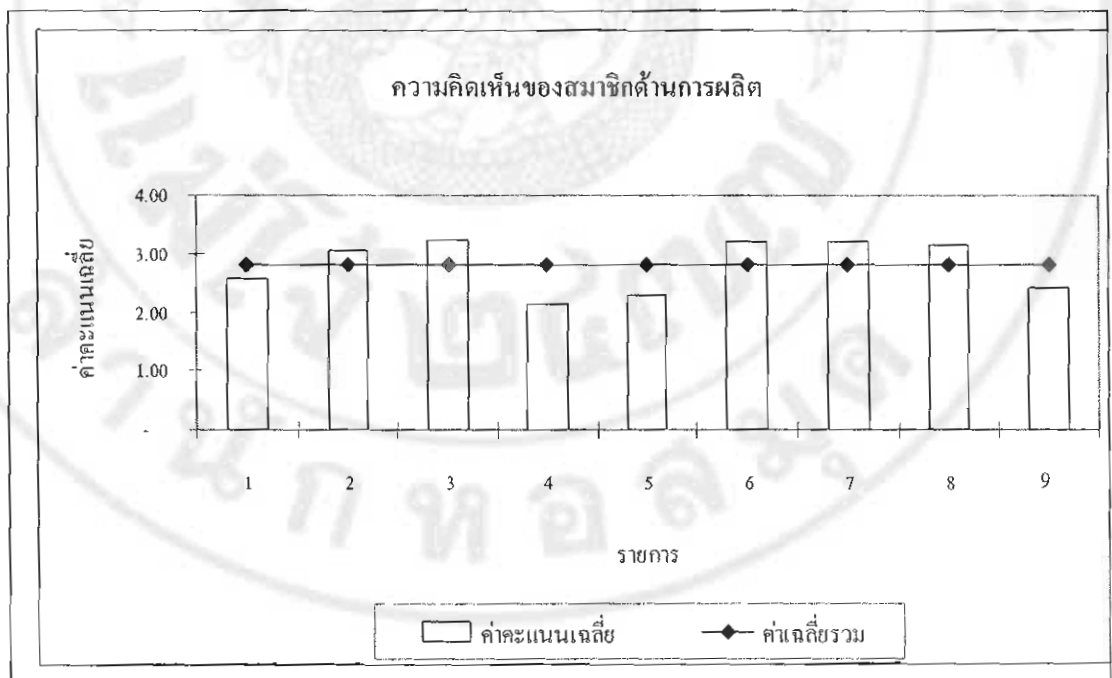
สมาชิกกลุ่มอาชีพ แสดงความคิดเห็นว่า การดำเนินงานของกลุ่มอาชีพ ตามโครงการหนึ่งตำบล หนึ่งผลิตภัณฑ์ ด้านการผลิต อยู่ในระดับปานกลาง มีความจำเป็นในการปรับปรุงในด้านการผลิต ของกลุ่มอาชีพในทุกด้าน โดยเฉพาะการใช้วัตถุดิบในท้องถิ่นเป็นปัจจัยการผลิตของผลิตภัณฑ์และต้องคำนึงถึงการรักษาสภาพแวดล้อมที่ดีของชุมชนด้วย ดังนั้น การได้รับคำแนะนำ การอบรม การชี้ขาดจากหน่วยงานที่เกี่ยวข้องเพื่อให้กลุ่มมีความรู้ ความเข้าใจ ในการผลิต สามารถพัฒนาอาชีพ เพิ่มมาตรฐานของผลิตภัณฑ์ให้มีคุณภาพ ซึ่งจะส่งผลต่อการดำเนินงานของกลุ่มให้มีศักยภาพเพิ่มการจำหน่าย และ รายได้ จากกระบวนการผลิตผลิตภัณฑ์ที่มีคุณภาพ (ตาราง 6 และภาพ 4-5)

**ตาราง 6** ค่าคะแนนเฉลี่ย และค่าเบี่ยงเบนมาตรฐาน การดำเนินงานหนึ่งตำบล หนึ่งผลิตภัณฑ์ ตามระดับความคิดเห็นของคณะกรรมการบริหารงานกลุ่มอาชีพและสมาชิกกลุ่มอาชีพ ด้านการผลิต

รายการ	คณะกรรมการบริหารกลุ่ม			สมาชิกกลุ่ม		
	ค่า		ความหมาย	ค่า		ความหมาย
	คะแนนเฉลี่ย	S.D.		คะแนนเฉลี่ย	S.D.	
1. กลุ่มอาชีพใช้วัตถุดิบในห้องถิ่น เป็นปัจจัยการผลิตหลักของผลิตภัณฑ์	2.96	0.88	ปานกลาง	2.57	0.94	น้อย
2. กลุ่มอาชีพมีที่ดิน อาคาร โรงเรือน เป็นของตนเอง	2.24	0.99	น้อย	3.06	0.99	ปานกลาง
3. กลุ่มอาชีพ ผลิตสินค้าโดยใช้ภูมิปัญญาของท้องถิ่นสอดคล้องกับวิถีชีวิตของชุมชนอย่างเหมาะสม	2.99	0.86	ปานกลาง	3.24	0.8	ปานกลาง
4. การดำเนินงานของกลุ่มอาชีพคำนึงถึงการใช้ทรัพยากรที่สอดคล้องกับการรักษาสภาพแวดล้อมที่ดีของชุมชน	2.26	0.89	น้อย	2.15	0.76	น้อย
5. การดำเนินงานของกลุ่มอาชีพลดอัตรา การอพยพออกไปทำงานนอกชุมชนที่ห่างไกล	2.91	0.85	ปานกลาง	2.30	0.71	น้อย
6. ผลิตภัณฑ์ของกลุ่มอาชีพมีเอกลักษณ์เป็นของตนเอง	2.66	0.99	ปานกลาง	3.20	0.98	ปานกลาง
7. กลุ่มอาชีพมีการวิจัย และพัฒนาผลิตภัณฑ์ให้มีคุณภาพตามความต้องการของตลาดอย่างต่อเนื่อง	3.14	0.99	ปานกลาง	3.20	0.97	ปานกลาง
8. ผลิตภัณฑ์ของกลุ่มมีคุณภาพมาตรฐานเป็นที่ยอมรับ และได้รับการรับรองจากหน่วยงานที่เชื่อถือได้	2.22	0.92	น้อย	3.13	0.93	ปานกลาง
9. การดำเนินงานของกลุ่มเสริมสร้างความมั่นคงในการประกอบอาชีพ	2.09	0.82	น้อย	2.40	0.98	น้อย
<b>เฉลี่ย</b>	<b>2.61</b>	<b>0.98</b>	<b>ปานกลาง</b>	<b>2.80</b>	<b>0.90</b>	<b>ปานกลาง</b>



ภาพ 4 ระดับความคิดเห็นของคณะกรรมการบริหารกลุ่มอาชีพ ด้านการผลิต



ภาพ 5 ระดับความคิดเห็นของสมาชิกกลุ่มอาชีพด้านการผลิต

ผลการเปรียบเทียบระดับความคิดเห็น การดำเนินงาน หนึ่งตำบลหนึ่งผลิตภัณฑ์ ด้านการผลิตโดยรวม แตกต่างกันอย่างมีนัยสำคัญทางสถิติที่ระดับ 0.01 แม้ว่าระดับความคิดเห็นในการดำเนินงานด้านการผลิตของคณะกรรมการและสมาชิกจะอยู่ในระดับปานกลางเช่นเดียวกัน แต่จากการทดสอบความแตกต่างทางสถิติ พบว่าทั้ง 2 กลุ่ม มีค่าเฉลี่ยความคิดเห็นแตกต่างกัน โดยค่าเฉลี่ยความคิดเห็นการดำเนินงานด้านการผลิตของคณะกรรมการบริหารต่ำกว่าค่าเฉลี่ยความคิดเห็นการดำเนินงานด้านการผลิตของสมาชิกกลุ่ม

เมื่อพิจารณาในรายละเอียดพบว่า คณะกรรมการบริหารและสมาชิกกลุ่มอาชีพมีระดับความคิดเห็นส่วนใหญ่แตกต่างกัน อย่างมีนัยสำคัญทางสถิติที่ระดับ 0.01 และ 0.05 ยกเว้นการดำเนินงานของกลุ่มอาชีพลดอัตราการอพยพออกไปทำงานนอกชุมชนที่ห่างไกล และผลิตภัณฑ์ของกลุ่มอาชีพมีเอกลักษณ์เป็นของตนเอง ที่คณะกรรมการบริหารและสมาชิกกลุ่มอาชีพมีระดับความคิดเห็นไม่แตกต่างกัน ณ ระดับนัยสำคัญทางสถิติที่ 0.05

โดยภาพรวมสมาชิกกลุ่มอาชีพมีค่าเฉลี่ยของระดับความคิดเห็นส่วนใหญ่สูงกว่าคณะกรรมการในทุกรายการ และเป็นที่น่าสังเกตว่าในขณะที่ค่าเฉลี่ยความคิดเห็นด้านการผลิตของคณะกรรมการ และสมาชิกกลุ่มอาชีพส่วนใหญ่มีความคิดเห็นอยู่ในระดับปานกลางคล้ายคลึงกัน แต่จะมีความคิดเห็นที่ว่าการดำเนินงานของกลุ่มเสริมสร้างความมั่นคงในการประกอบอาชีพ ที่คณะกรรมการบริหารกลุ่มจะเห็นด้วยในระดับน้อย ในขณะที่สมาชิกกลุ่มอาชีพ เห็นด้วยในระดับปานกลาง ทั้งนี้อาจจะเป็นเพราะเมื่อเข้ามาเป็นสมาชิกกลุ่มอาชีพแล้ว มีคุณภาพชีวิตที่ดีขึ้น ทำให้สมาชิกกลุ่มอาชีพเห็นว่าการดำเนินงานของกลุ่มก่อให้เกิดรายได้ สร้างความมั่นคงให้กับชีวิตมากขึ้น แต่ถึงอย่างไรก็ตามหากคณะกรรมการบริหารกลุ่มอาชีพให้ความสำคัญกับกิจกรรมของกลุ่ม จะทำให้การผลิตผลิตภัณฑ์ของกลุ่มได้มาตรฐานและมีการพัฒนาอย่างต่อเนื่องให้ตรงตามความต้องการของตลาด (ตาราง 7)

ตาราง 7 เปรียบเทียบระดับความคิดเห็นของคณะกรรมการบริหารกลุ่มอาชีพ และ สมาชิกกลุ่มอาชีพ ประเด็น ด้านการผลิต

รายการ	คณะกรรมการ บริหารกลุ่ม	สมาชิกกลุ่ม อาชีพ	T-test	Sig.
1. กลุ่มอาชีพใช้วัตถุดิบในท้องถิ่น เป็นปัจจัย การผลิตหลักของผลิตภัณฑ์	2.96	2.57	3.53	0.000**
2. กลุ่มอาชีพมีที่ดิน อาคาร โรงเรือน เป็นของ ตนเอง	2.24	3.06	6.82	0.000**

ตาราง 7 (ต่อ)

รายการ	คณะกรรมการ บริหารกลุ่ม	สมาชิกกลุ่ม อาชีพ	T-test	Sig.
3. กลุ่มอาชีพ ผลิตสินค้าโดยใช้ภูมิปัญญาของ ท้องถิ่นสอดคล้องกับวิถีชีวิตของชุมชนอย่าง เหมาะสม	2.99	3.24	2.48	0.014*
4. การดำเนินงานของกลุ่มอาชีพลดอัตรา อพยพออกไปทำงานนอกชุมชนที่ห่างไกล	2.26	2.15	1.1	0.270
5. การดำเนินงานของกลุ่มอาชีพคำนึงถึงการใช้ ทรัพยากรที่สอดคล้องกับการรักษา สภาพแวดล้อมที่ดีของชุมชน	2.91	2.30	6.42	0.000**
6. กลุ่มอาชีพมีการวิจัย และพัฒนาผลิตภัณฑ์ให้ มีคุณภาพตามความต้องการของตลาด อย่าง ต่อเนื่อง	2.66	3.20	4.49	0.000**
7. ผลิตภัณฑ์ของกลุ่มอาชีพมีเอกลักษณ์เป็น ของตนเอง	3.14	3.20	0.49	0.623
8. การดำเนินงานของกลุ่มเสริมสร้างความ มั่นคงในการประกอบอาชีพ	2.22	3.13	8.07	0.000**
9. ผลิตภัณฑ์ของกลุ่มมีคุณภาพมาตรฐานเป็นที่ ยอมรับ และได้รับการรับรองจากหน่วยงานที่ เชื่อถือได้	2.09	2.40	2.89	0.004**
เฉลี่ย	2.61	2.80	3.04	0.003**

หมายเหตุ:  $\alpha = 0.05$ , \* $P < 0.05$ , \*\* $P < 0.01$

### ด้านการเงินและบัญชี

คณะกรรมการบริหารกลุ่มอาชีพและสมาชิกกลุ่มอาชีพ มีระดับความคิดเห็นในการดำเนินงานตามโครงการหนึ่งตำบล หนึ่งผลิตภัณฑ์ ใน ด้านการเงินและบัญชี อยู่ในระดับปานกลางเช่นเดียวกัน โดยคณะกรรมการบริหารงาน มีค่าคะแนนเฉลี่ยสูงกว่าสมาชิกกลุ่มอาชีพ



คณะกรรมการบริหารกลุ่มอาชีพ มีค่าระดับความคิดเห็นเฉลี่ยระดับปานกลาง โดยมีค่าคะแนนเฉลี่ย 2.91 ระดับความคิดเห็นเฉลี่ยสูงสุด ได้แก่ความคิดเห็นในประเด็นการลดรายจ่าย โดย การขอรับการสนับสนุนจากสมาชิก รองลงมาคือ การจัดทำบัญชีเบื้องต้น ได้แก่ บัญชีรับจ่าย บัญชีกำไรขาดทุน และ บัญชีต้นทุนการผลิต, มีการมอบหมายให้มีผู้จัดทำบัญชี และ ผู้รับจ่ายเงินของกลุ่มอย่างชัดเจน , การจัดทำบัญชีของกลุ่มอาชีพสามารถตรวจสอบ และ ได้รับการรับรองจากหน่วยงานที่ให้การสนับสนุน , กลุ่มอาชีพมีการกู้ยืม จากธนาคาร / แหล่งเงินกู้ สถาบันการเงินต่าง ๆ เพื่อเป็นทุนในการดำเนินงาน และ ลำดับสุดท้าย คือ การระดมทุนจากสมาชิก เป็นทุนในการดำเนินงาน

ค่าระดับความคิดเห็นเฉลี่ยน้อย คือ การเผยแพร่ เอกสารทางบัญชี พร้อมชี้แจงให้สมาชิกกลุ่มทราบอย่างสม่ำเสมอ ในรอบระยะบัญชี ของกลุ่มอาชีพ และ การสร้างทุนของตนเอง ในกระบวนการผลิต ได้แก่ เงินทุนหมุนเวียน เครื่องมือ อุปกรณ์การผลิต เพิ่มเติม โดยการระดมทุน

ส่วนสมาชิกกลุ่มอาชีพมีค่าระดับความคิดเห็นเฉลี่ยระดับปานกลาง โดยมีค่าระดับคะแนนเฉลี่ย 2.66 ระดับความคิดเห็นเฉลี่ยมากที่สุด ได้แก่ความคิดเห็นในประเด็นการเผยแพร่ เอกสารทางบัญชี พร้อมชี้แจงให้สมาชิกกลุ่มทราบอย่างสม่ำเสมอ ในรอบระยะบัญชี ของกลุ่มอาชีพ รองลงมาคือ การจัดทำบัญชีเบื้องต้น ได้แก่ บัญชีรับจ่าย บัญชีกำไรขาดทุน และ บัญชีต้นทุนการผลิต การสร้างทุนของตนเองในกระบวนการผลิต ได้แก่ เงินทุนหมุนเวียน เครื่องมือ อุปกรณ์การผลิต เพิ่มเติม โดยการระดมทุน และมีการมอบหมายให้มีผู้จัดทำบัญชี และ ผู้รับจ่ายเงินของกลุ่มอย่างชัดเจน

ค่าระดับความคิดเห็นเฉลี่ยระดับน้อย คือ กลุ่มอาชีพมีการลดรายจ่ายโดยการขอรับการสนับสนุนจากสมาชิก กลุ่มอาชีพมีการกู้ยืม จากธนาคาร/แหล่งเงินกู้ สถาบันการเงินต่าง ๆ เพื่อเป็นทุนในการดำเนินงาน การจัดทำบัญชีของกลุ่มอาชีพสามารถตรวจสอบ และ ได้รับการรับรองจากหน่วยงานที่ให้การสนับสนุน ค่าคะแนนความคิดเห็นที่มีคะแนนต่ำสุด คือ การระดมทุนจากสมาชิก เป็นทุนในการดำเนินงาน

โดยภาพรวมคณะกรรมการบริหารกลุ่มอาชีพเห็นว่า การกู้เงินจากธนาคาร/แหล่งเงินกู้ สถาบันการเงินต่าง ๆ และการระดมทุนจากสมาชิกกลุ่มยังไม่มากเท่าที่ควร ดังนั้นหากได้รับการช่วยเหลือด้านเงินทุนและสมาชิกร่วมลงทุนมากขึ้น กลุ่มอาชีพจะมีทุนมากขึ้นและสามารถพัฒนาการดำเนินงานของกลุ่มได้มากขึ้น และควรมีการปรับปรุงในด้านการเผยแพร่ เอกสารทางบัญชี ให้กรรมการบริหารมีความเข้าใจ ส่วนในด้านการเงินการสร้างทุนของตนเองมีน้อย กลุ่มอาชีพยังคงรอรับการสนับสนุนจากภายนอก

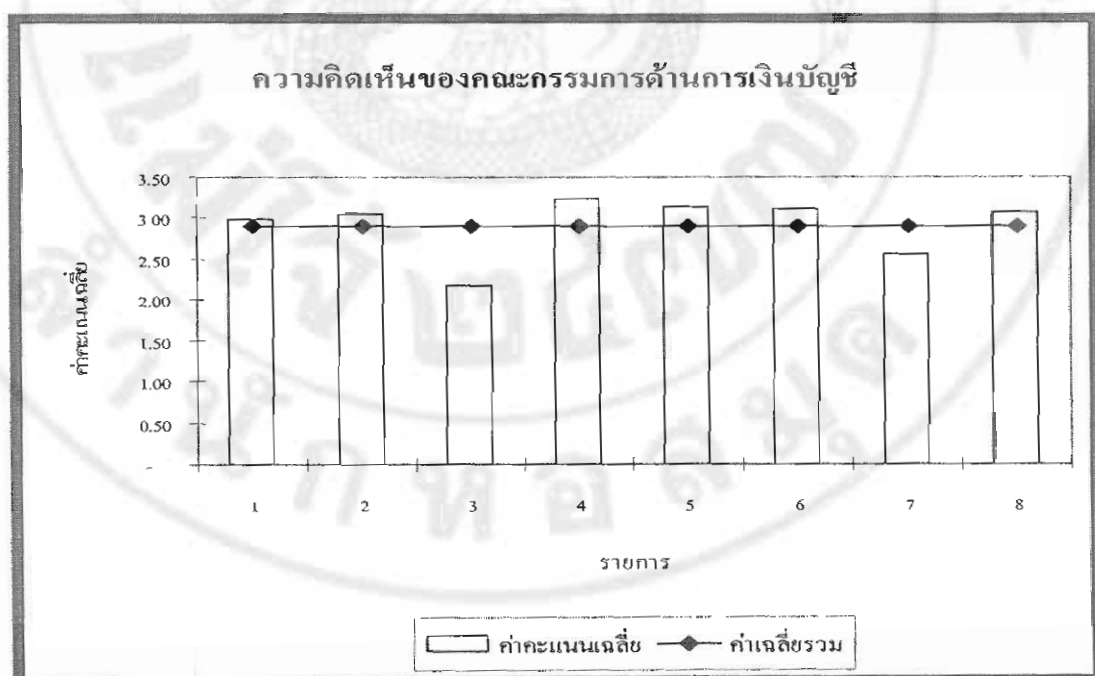
สมาชิกกลุ่มอาชีพแสดงความคิดเห็นว่า การดำเนินงานของกลุ่มอาชีพ ตามโครงการหนึ่งตำบล หนึ่งผลิตภัณฑ์ ด้านการเงินและบัญชี อยู่ในระดับปานกลาง จึงต้องมีการปรับปรุงในด้านการเงินโดยการระดมทุนภายในกลุ่มและภายนอก โดยเฉพาะเครื่องมือ อุปกรณ์การผลิต และควรมีการจัดทำบัญชีทุกประเภทที่มีความจำเป็นเพื่อเผยแพร่ให้สมาชิกรับทราบ โดยหน่วยงานที่ให้การสนับสนุน การฝึกอบรมการจัดทำบัญชีอย่างง่ายให้กับกลุ่ม เช่น กรมตรวจบัญชีสหกรณ์ การศึกษานอกโรงเรียน เป็นต้น เพื่อให้บัญชีเป็นเครื่องมือในการบริหารงานของกลุ่มต่อไป (ตาราง 8 และภาพ 6-7)

**ตาราง 8** ค่าคะแนนเฉลี่ย ค่าเบี่ยงเบนมาตรฐาน การดำเนินงานหนึ่งตำบล หนึ่งผลิตภัณฑ์ ตามระดับความคิดเห็นของคณะกรรมการบริหารงานกลุ่มอาชีพและสมาชิกกลุ่มอาชีพด้านการเงินและบัญชี

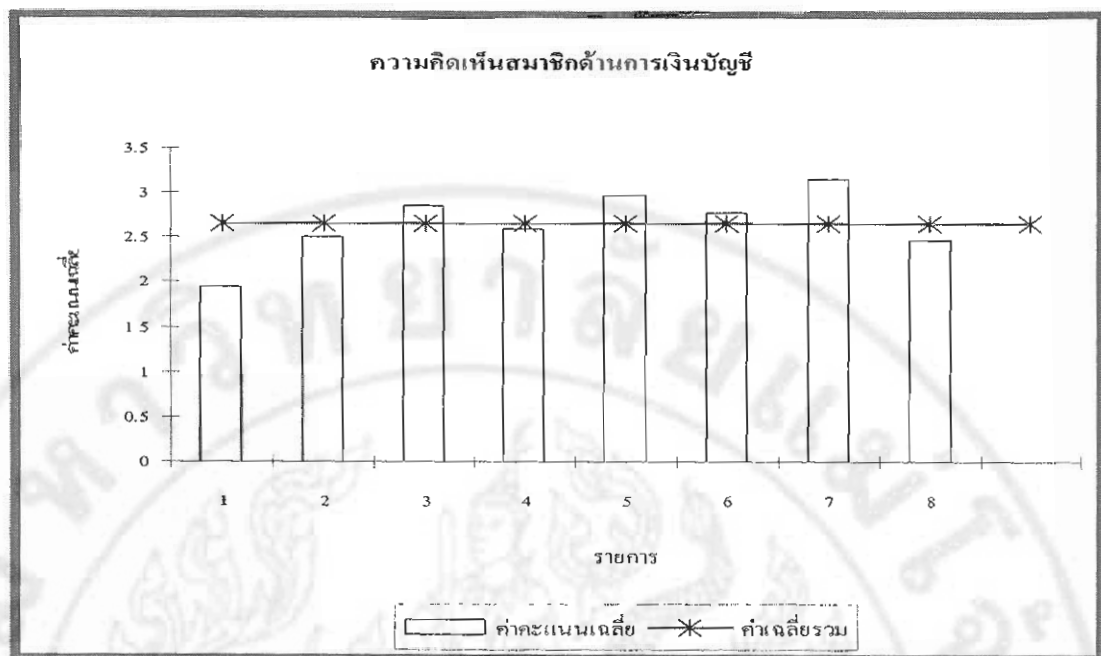
รายการ	คณะกรรมการบริหารกลุ่ม			สมาชิกกลุ่ม		
	ค่า		ความหมาย	ค่า		ความหมาย
	คะแนนเฉลี่ย	S.D.		คะแนนเฉลี่ย	S.D.	
1. กลุ่มอาชีพมีการระดมทุนจากสมาชิกเป็นทุนในการดำเนินงาน	2.98	0.93	ปานกลาง	1.94	0.77	น้อย
2. กลุ่มอาชีพ มีการกู้ยืม จากธนาคาร / แหล่งเงินกู้ สถาบันการเงินต่าง ๆ เพื่อเป็นทุนในการดำเนินงาน	3.05	0.98	ปานกลาง	2.50	0.71	น้อย
3. กลุ่มอาชีพมีการสร้างทุนของตนเอง ในกระบวนการผลิต ได้แก่ เงินทุนหมุนเวียน เครื่องมือ อุปกรณ์การผลิตเพิ่มเติม โดยการระดมทุน	2.17	0.99	น้อย	2.85	0.91	ปานกลาง
4. กลุ่มอาชีพมีการลดรายจ่ายโดย การขอรับการสนับสนุนจากสมาชิก	3.24	0.81	ปานกลาง	2.59	0.72	น้อย
5. กลุ่มอาชีพ ได้จัดทำบัญชีเบื้องต้น ได้แก่ บัญชีรับจ่าย บัญชีกำไรขาดทุน และ บัญชีต้นทุนการผลิต	3.13	0.97	ปานกลาง	2.97	0.82	ปานกลาง
6. กลุ่มอาชีพ ได้มีการมอบหมายให้มีผู้จัดทำบัญชี และ ผู้รับจ่ายเงินของกลุ่มอย่างชัดเจน	3.11	0.94	ปานกลาง	2.77	0.89	ปานกลาง

ตาราง 8 (ต่อ)

รายการ	คณะกรรมการบริหารกลุ่ม			สมาชิกกลุ่ม		
	ค่า		ความหมาย	ค่า		ความหมาย
	คะแนนเฉลี่ย	S.D.		คะแนนเฉลี่ย	S.D.	
7. กลุ่มอาชีพ ได้เผยแพร่ เอกสารทางบัญชี พร้อมชี้แจงให้สมาชิกกลุ่มทราบอย่างสม่ำเสมอ ในรอบระยะเวลาบัญชี ของกลุ่มอาชีพ	2.56	0.98	น้อย	3.15	0.94	ปานกลาง
8. การจัดทำบัญชีของกลุ่มอาชีพสามารถตรวจสอบ และได้รับการรับรองจากหน่วยงานที่ให้การสนับสนุน	3.07	0.91	ปานกลาง	2.48	0.68	น้อย
เฉลี่ย	2.91	0.94	ปานกลาง	2.66	0.81	ปานกลาง



ภาพ 6 ระดับความคิดเห็นของคณะกรรมการบริหารกลุ่มอาชีพ ด้านการเงินและบัญชี



ภาพ 7 ระดับความคิดเห็นของสมาชิกกลุ่มอาชีพ ด้านการเงินและบัญชี

ผลการเปรียบเทียบค่าเฉลี่ยระดับความคิดเห็น การดำเนินงาน หนึ่งตำบลหนึ่งผลิตภัณฑ์ ด้านการเงินและบัญชีพบว่า โดยรวม แตกต่างกันอย่างมีนัยสำคัญทางสถิติที่ระดับ 0.01 แม้ว่าระดับความคิดเห็นในการดำเนินงานด้านการเงินและบัญชีของคณะกรรมการและสมาชิกจะอยู่ในระดับปานกลางเหมือนกัน แต่จากการทดสอบความแตกต่างทางสถิติ พบว่าทั้ง 2 กลุ่ม มีค่าเฉลี่ยความคิดเห็นแตกต่างกัน โดยค่าเฉลี่ยความคิดเห็นการดำเนินงานด้านการเงินและบัญชีของคณะกรรมการบริหารสูงกว่าค่าเฉลี่ยความคิดเห็นการดำเนินงานด้านการเงินและบัญชีของสมาชิกกลุ่ม

เมื่อพิจารณาในรายละเอียดพบว่า คณะกรรมการบริหารกลุ่มอาชีพและสมาชิกกลุ่มอาชีพมีระดับความคิดเห็นส่วนใหญ่แตกต่างกัน อย่างมีนัยสำคัญทางสถิติที่ระดับ 0.01 ยกเว้นการในการได้จัดทำบัญชีเบื้องต้น ได้แก่ บัญชีรับจ่าย บัญชีกำไรขาดทุน และ บัญชีต้นทุนการผลิตที่ คณะกรรมการบริหารและสมาชิกกลุ่มอาชีพมีระดับความคิดเห็นไม่แตกต่างกัน ณ ระดับนัยสำคัญทางสถิติที่ 0.05

โดยภาพรวมเห็นได้ว่า สมาชิกกลุ่มอาชีพมีความคิดเห็นในการดำเนินงาน หนึ่งตำบลหนึ่งผลิตภัณฑ์ ด้านการเงินและบัญชีน้อยกว่าคณะกรรมการบริหารกลุ่มอาชีพ โดยเฉพาะการระดมทุนภายใน สมาชิกเห็นว่า การเสียดสภายในกลุ่มยังมีน้อยเกินไป ซึ่งคณะกรรมการบริหารกลุ่ม ควรทำความเข้าใจ สนับสนุน จัดหากิจกรรมที่ทำให้เกิดการระดมทุนภายใน มากยิ่งขึ้นและให้ความสำคัญ ในด้านการจัดทำบัญชีโดยสมาชิกกลุ่มอาชีพ สามารถตรวจสอบ และได้รับการรับรองจากหน่วยงานที่ให้

การสนับสนุนและชี้แจงทำความเข้าใจ ให้กับสมาชิกกลุ่มให้ทราบเพื่อใช้เป็นเครื่องมือในการบริหารงานของกลุ่มให้พัฒนาเพิ่มประสิทธิภาพต่อไป (ตาราง 9 )

ตาราง 9 เปรียบเทียบระดับความคิดเห็นของคณะกรรมการบริหาร กลุ่ม และ สมาชิกกลุ่มอาชีพ ด้านการเงินและบัญชี

รายการ	คณะกรรมการ บริหารกลุ่ม	สมาชิกกลุ่ม อาชีพ	T-test	Sig.
1. กลุ่มอาชีพมีการระดมทุนจากสมาชิก เป็นทุนในการดำเนินงาน	2.98	1.94	10.02	0.000**
2. กลุ่มอาชีพ มีการกู้ยืม จากธนาคาร / แหล่งเงินกู้ สถาบันการเงินต่าง ๆ เพื่อเป็นทุนในการดำเนินงาน	3.05	2.50	5.32	0.000**
3. กลุ่มอาชีพมีการสร้างทุนของตนเอง ในกระบวนการผลิต ได้แก่ เงินทุนหมุนเวียน เครื่องมือ อุปกรณ์การผลิต เพิ่มเติม โดยการระดมทุน	2.17	2.85	5.85	0.000**
4. กลุ่มอาชีพมีการลดรายจ่ายโดย การขอรับการสนับสนุนจากสมาชิก	3.24	2.59	7.01	0.000**
5. กลุ่มอาชีพ ได้จัดทำบัญชีเบื้องต้น ได้แก่ บัญชีรับจ่าย บัญชีกำไรขาดทุน และ บัญชีต้นทุนการผลิต	3.13	2.97	1.48	0.138
6. กลุ่มอาชีพ ได้มีการมอบหมายให้ผู้จัดการบัญชี และ ผู้รับจ่ายเงินของกลุ่มอย่างชัดเจน	3.11	2.77	3.04	0.003**
7. กลุ่มอาชีพ ได้เผยแพร่ เอกสารทางบัญชี พร้อมชี้แจงให้สมาชิกกลุ่มทราบอย่างสม่ำเสมอ ในรอบระยะบัญชี ของกลุ่มอาชีพ	2.56	3.15	5.11	0.000**
8. การจัดทำบัญชีของกลุ่มอาชีพสามารถตรวจสอบ และ ได้รับการรับรองจากหน่วยงานที่ให้การสนับสนุน	3.07	2.48	6.03	0.000**
เฉลี่ย	2.91	2.66	5.63	0.000**

หมายเหตุ:  $\alpha = 0.05$ , \*\* $P < 0.01$

## ด้านการสนับสนุน

คณะกรรมการบริหารกลุ่มอาชีพและสมาชิกกลุ่มอาชีพ มีระดับความคิดเห็นในการดำเนินงานตามโครงการหนึ่งตำบล หนึ่งผลิตภัณฑ์ ในด้านการสนับสนุน อยู่ในระดับปานกลางเช่นเดียวกัน โดยคณะกรรมการบริหารงาน มีค่าคะแนนเฉลี่ยสูงกว่าสมาชิกกลุ่มอาชีพ

คณะกรรมการบริหารกลุ่มอาชีพ มีค่าระดับความคิดเห็นเฉลี่ยระดับปานกลางทั้งหมด โดยมีค่าคะแนนเฉลี่ย 3.01 ระดับความคิดเห็นเฉลี่ยมากที่สุด ได้แก่ความคิดเห็นในประเด็นรับการสนับสนุน จากองค์กรท้องถิ่น ด้านการอำนวยความสะดวก เช่น การติดต่อ การประสานงาน การแนะนำ การช่วยเหลือด้านการตลาด ฯลฯ รองลงมาได้แก่ การสนับสนุนจากองค์กรราชการ ด้านวัสดุ อุปกรณ์ ทุนดำเนินงาน เช่น เครื่องจักร เงินอุดหนุน ได้รับการสนับสนุน จากองค์กรเอกชน ด้านการอำนวยความสะดวก เช่น การติดต่อ การประสานงาน การแนะนำ การช่วยเหลือด้านการตลาด ฯลฯ ได้รับการสนับสนุน จากองค์กรเอกชน องค์กรท้องถิ่น และองค์กรราชการใน ด้านวิชาการ เช่น การอบรม ให้ความรู้ ที่มีประโยชน์ต่อกลุ่ม ได้รับการสนับสนุน จากองค์กรเอกชน และองค์กรท้องถิ่น ด้านวัสดุ อุปกรณ์ ทุนดำเนินงาน เช่น เครื่องจักร เงินอุดหนุน และการสนับสนุนจากองค์กรราชการ ด้านการอำนวยความสะดวก เช่น การติดต่อ การประสานงาน การแนะนำ การช่วยเหลือด้านการตลาด ฯลฯ

ส่วนสมาชิกกลุ่มอาชีพ มีค่าระดับความคิดเห็นเฉลี่ยระดับปานกลาง โดยมีค่าคะแนนเฉลี่ย 2.62 ระดับความคิดเห็นเฉลี่ยมากที่สุด ได้แก่ การสนับสนุน จากองค์กรราชการ ด้านวัสดุ อุปกรณ์ ทุนดำเนินงาน เช่น เครื่องจักร เงินอุดหนุน รองลงมาได้แก่ การสนับสนุน จากองค์กรเอกชน ด้านวัสดุ อุปกรณ์ ทุนดำเนินงาน เช่น เครื่องจักร เงินอุดหนุน การสนับสนุน จากองค์กรท้องถิ่น ด้านการอำนวยความสะดวก เช่น การติดต่อ การประสานงาน การแนะนำ การช่วยเหลือด้านการตลาด ฯลฯ และคะแนนเฉลี่ยปานกลางลำดับสุดท้าย คือ การสนับสนุน จากองค์กรเอกชน ด้านการอำนวยความสะดวก เช่น การติดต่อ การประสานงาน การแนะนำ การช่วยเหลือด้านการตลาด ฯลฯ

ระดับคะแนนเฉลี่ยน้อย คือ การสนับสนุน จากองค์กรราชการ ด้านการอำนวยความสะดวก เช่น การติดต่อ การประสานงาน การแนะนำ การช่วยเหลือด้านการตลาด ฯลฯ การได้รับการสนับสนุน จากองค์กรราชการ และองค์กรเอกชนใน ด้านวิชาการ เช่น การอบรม ให้ความรู้ ที่มีประโยชน์ต่อกลุ่ม การสนับสนุน จากองค์กรท้องถิ่น ด้านวัสดุ อุปกรณ์ ทุนดำเนินงาน เช่น เครื่องจักร เงินอุดหนุน และคะแนนเฉลี่ยต่ำสุด คือ การสนับสนุน จากองค์กรท้องถิ่น ด้านวิชาการ เช่น การอบรม ให้ความรู้ที่มีประโยชน์ต่อกลุ่ม

โดยภาพรวม คณะกรรมการบริหารกลุ่มอาชีพ เห็นว่าการอำนวยความสะดวก เช่น การติดต่อ การประสานงาน การแนะนำ การช่วยเหลือด้านการตลาด ฯลฯ โดยเฉพาะจากองค์กรราชการ ในการดำเนินงานยังอยู่ในเกณฑ์ที่ต้องปรับปรุง และได้รับการส่งเสริม สนับสนุนในการดำเนินงาน ให้มากยิ่งขึ้น เพื่อให้การดำเนินงานของกลุ่มอาชีพเป็นไปอย่างมีประสิทธิภาพยิ่งขึ้น

สมาชิกกลุ่มอาชีพแสดงความคิดเห็นว่า การดำเนินงานของกลุ่มอาชีพ ตามโครงการหนึ่งตำบล หนึ่งผลิตภัณฑ์ ในด้านการสนับสนุน อยู่ในระดับปานกลาง คะแนนเฉลี่ยเท่ากับ 2.62 แสดงให้เห็นว่าสมาชิกกลุ่ม เห็นว่า หน่วยงานที่เกี่ยวข้อง ทั้งในระดับท้องถิ่น รัฐบาล และเอกชน ยังไม่สนับสนุนการดำเนินงานของกลุ่มอย่างเพียงพอ โดยเฉพาะอย่างยิ่งจากองค์กรท้องถิ่นในด้านวิชาการ เช่น การอบรม ให้ความรู้ ที่มีประโยชน์ต่อกลุ่มหากช่วยเหลือ สนับสนุน ให้มากขึ้นจะก่อให้เกิดการขับเคลื่อน การพัฒนาศักยภาพและการดำเนินงานให้ดียิ่งขึ้น (ตาราง 10 และ ภาพ 8 - 9)

ตาราง 10 ค่าคะแนนเฉลี่ยและค่าเบี่ยงเบนมาตรฐาน การดำเนินงานหนึ่งตำบล หนึ่งผลิตภัณฑ์ ตามระดับความคิดเห็นของคณะกรรมการบริหารงานกลุ่มอาชีพและสมาชิกกลุ่มอาชีพด้านการสนับสนุน

รายการ	คณะกรรมการบริหารกลุ่ม			สมาชิกกลุ่ม		
	ค่า			ค่า		
	คะแนนเฉลี่ย	S.D.	ความหมาย	คะแนนเฉลี่ย	S.D.	ความหมาย
1. กลุ่มอาชีพได้รับการสนับสนุนจากองค์กรราชการ ด้านวิชาการ เช่น การอบรม ให้ความรู้ ที่มีประโยชน์ต่อกลุ่ม	2.95	0.97	ปานกลาง	2.55	0.97	น้อย
2. กลุ่มอาชีพได้รับการสนับสนุนจากองค์กรราชการ ด้านวัสดุ อุปกรณ์ ทุนดำเนินงาน เช่น เครื่องจักร เงินอุดหนุน	3.12	0.94	ปานกลาง	3.15	0.94	ปานกลาง

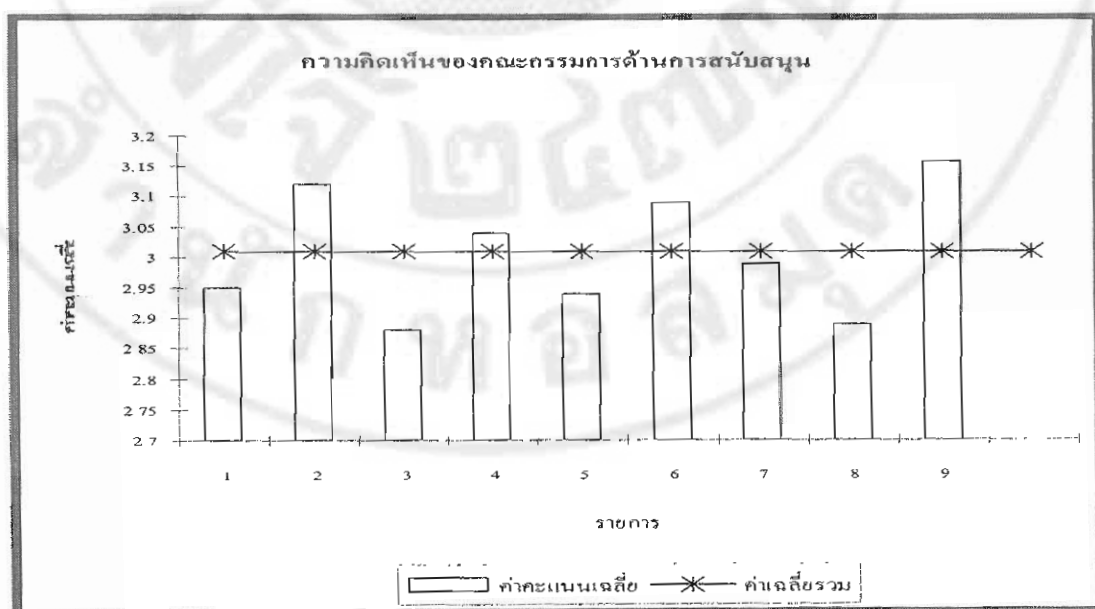
ตาราง 10 (ต่อ)

รายการ	คณะกรรมการบริหารกลุ่ม			สมาชิกกลุ่ม		
	ค่า		ความหมาย	ค่า		ความหมาย
	คะแนนเฉลี่ย	S.D.		คะแนนเฉลี่ย	S.D.	
3. กลุ่มอาชีพได้รับการสนับสนุนจากองค์กรราชการ ด้านการอำนวยความสะดวก เช่น การติดต่อ การประสานงาน การแนะนำ การช่วยเหลือด้านการตลาด ฯลฯ	2.88	0.89	ปานกลาง	2.58	0.87	น้อย
4. กลุ่มอาชีพได้รับการสนับสนุนจากองค์กรเอกชน ด้านวิชาการ เช่น การอบรม ให้ความรู้ ที่มีประโยชน์ต่อกลุ่ม	3.04	0.89	ปานกลาง	2.51	0.85	น้อย
5. กลุ่มอาชีพได้รับการสนับสนุนจากองค์กรเอกชน ด้านวัสดุ อุปกรณ์ ทุนดำเนินงาน เช่น เครื่องจักร เงินอุดหนุน	2.94	0.99	ปานกลาง	2.88	0.84	ปานกลาง
6. กลุ่มอาชีพได้รับการสนับสนุนจากองค์กรเอกชน ด้านการอำนวยความสะดวก เช่น การติดต่อ การประสานงาน การแนะนำ การช่วยเหลือด้านการตลาด ฯลฯ	3.09	0.75	ปานกลาง	2.65	0.91	ปานกลาง
7. กลุ่มอาชีพได้รับการสนับสนุนจากองค์กรท้องถิ่น ด้านวิชาการ เช่น การอบรม ให้ความรู้ ที่มีประโยชน์ต่อกลุ่ม	2.99	0.91	ปานกลาง	1.92	0.74	น้อย

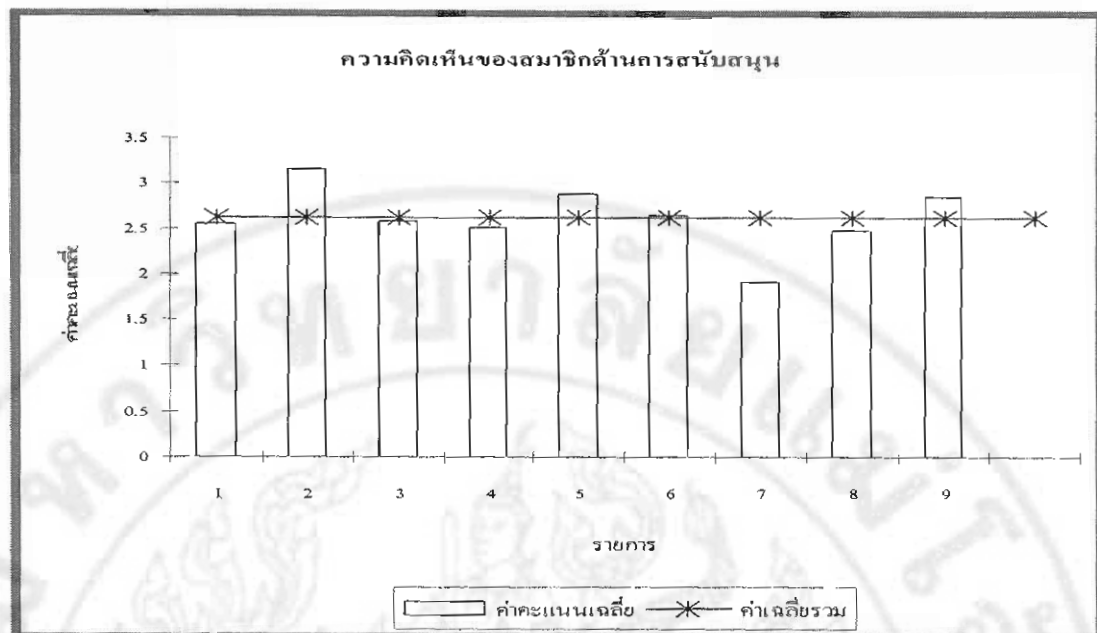


ตาราง 10 (ต่อ)

รายการ	คณะกรรมการบริหารกลุ่ม			สมาชิกกลุ่ม		
	ค่า		ความหมาย	ค่า		ความหมาย
	คะแนนเฉลี่ย	S.D.		คะแนนเฉลี่ย	S.D.	
8. กลุ่มอาชีพได้รับการสนับสนุนจากองค์กรท้องถิ่น ด้านวัสดุ อุปกรณ์ ทุนดำเนินงาน เช่น เครื่องจักร เงินอุดหนุน	2.89	0.99	ปานกลาง	2.48	0.68	น้อย
9. กลุ่มอาชีพได้รับการสนับสนุนจากองค์กร	3.16	0.66	ปานกลาง	2.85	0.91	ปานกลาง
10. ท้องถิ่นด้านการอำนวยความสะดวก เช่น การติดต่อ การประสานงาน การแนะนำการช่วยเหลือด้านการตลาด ฯลฯ						
เฉลี่ย	3.01	0.89	ปานกลาง	2.62	0.86	ปานกลาง



ภาพ 8 ระดับความคิดเห็นของคณะกรรมการบริหารกลุ่มอาชีพด้านการสนับสนุน



ภาพ 9 ระดับความคิดเห็นของสมาชิกกลุ่มอาชีพด้านการสนับสนุน

ผลการเปรียบเทียบค่าเฉลี่ยระดับความคิดเห็น การดำเนินงาน หนึ่งตำบลหนึ่งผลิตภัณฑ์ ด้านการสนับสนุนพบว่าโดยรวม แตกต่างกันอย่างมีนัยสำคัญทางสถิติที่ระดับ 0.01 แม้ว่าระดับความคิดเห็นในการดำเนินงานด้านการสนับสนุนของคณะกรรมการและสมาชิกจะอยู่ในระดับปานกลางเหมือนกัน แต่จากการทดสอบความแตกต่างทางสถิติ พบว่าทั้ง 2 กลุ่ม มีค่าเฉลี่ยความคิดเห็นแตกต่างกัน โดยค่าเฉลี่ยความคิดเห็นการดำเนินงานด้านการสนับสนุนของคณะกรรมการบริหารสูงกว่าค่าเฉลี่ยความคิดเห็นการดำเนินงานด้านการสนับสนุนของสมาชิกกลุ่ม เมื่อพิจารณาในรายละเอียดพบว่า คณะกรรมการบริหารและสมาชิกกลุ่มอาชีพมีระดับความคิดเห็นส่วนใหญ่แตกต่างกัน อย่างมีนัยสำคัญทางสถิติที่ระดับ 0.01 ยกเว้นการสนับสนุน จากองค์กรราชการ และองค์กรเอกชนใน ด้านวัสดุ อุปกรณ์ ทุนดำเนินงาน เช่น เครื่องจักร อุดหนุน คณะกรรมการบริหารกลุ่มและสมาชิกกลุ่มอาชีพ มีระดับความคิดเห็นไม่แตกต่างกัน ณ ระดับนัยสำคัญทางสถิติที่ 0.05

กล่าวโดยสรุป จะเห็นว่าสมาชิกกลุ่มอาชีพเห็นว่าการสนับสนุนจากหน่วยงานที่เกี่ยวข้อง ทั้งในส่วนของการราชการ ระดับกระทรวง กรม และระดับท้องถิ่น ที่มีให้กับกลุ่มอาชีพน้อยกว่า คณะกรรมการบริหารกลุ่ม หน่วยงาน หรือองค์กรที่ให้การสนับสนุน ควรเพิ่มบทบาทและให้การสนับสนุนลงสู่สมาชิกกลุ่มอาชีพให้เพิ่มขึ้น เพื่อให้สมาชิกกลุ่มอาชีพ มีทุน และปัจจัยการผลิตเนื่องจากสมาชิกกลุ่มอาชีพถือเป็นกำลังสำคัญในการขับเคลื่อนให้กลุ่มอาชีพสามารถดำเนินงานได้อย่างมีประสิทธิภาพ (ตาราง 11 )

ตาราง 11 เปรียบเทียบระดับความคิดเห็นของคณะกรรมการบริหาร กลุ่ม และ สมาชิกกลุ่มอาชีพ  
ประเด็นด้านการสนับสนุน

รายการ	คณะกรรมการ บริหารกลุ่ม	สมาชิกกลุ่ม อาชีพ	T-test	Sig.
1. กลุ่มอาชีพได้รับการสนับสนุน จากองค์กร ราชการ ด้านวิชาการ เช่น การอบรม ให้ ความรู้ ที่มีประโยชน์ต่อกลุ่ม	2.95	2.55	3.31	0.001**
2. กลุ่มอาชีพได้รับการสนับสนุน จากองค์กร ราชการ ด้านวัสดุ อุปกรณ์ ทุนดำเนินงาน เช่น เครื่องจักร เงินอุดหนุน	3.12	3.15	0.32	0.748
3. กลุ่มอาชีพได้รับการสนับสนุน จากองค์กร ราชการ ด้านการอำนวยความสะดวก เช่น การติดต่อ การประสานงาน การแนะนำ การ ช่วยเหลือด้านการตลาด ฯลฯ	2.88	2.58	2.88	0.004**
4. กลุ่มอาชีพได้รับการสนับสนุน จากองค์กร เอกชน ด้านวิชาการ เช่น การอบรม ให้ ความรู้ ที่มีประโยชน์ต่อกลุ่ม	3.04	2.51	4.94	0.000**
5. กลุ่มอาชีพได้รับการสนับสนุน จากองค์กร เอกชน ด้านวัสดุ อุปกรณ์ ทุนดำเนินงาน เช่น เครื่องจักร เงินอุดหนุน	2.94	2.88	0.59	0.552
6. กลุ่มอาชีพได้รับการสนับสนุน จากองค์กร เอกชน ด้านการอำนวยความสะดวก เช่น การ ติดต่อ การประสานงาน การแนะนำ การ ช่วยเหลือด้านการตลาด ฯลฯ	3.09	2.65	4.29	0.000**
7. กลุ่มอาชีพได้รับการสนับสนุน จากองค์กร ท้องถิ่น ด้านวิชาการ เช่น การอบรม ให้ ความรู้ ที่มีประโยชน์ต่อกลุ่ม	2.99	1.92	10.59	0.000**
8. กลุ่มอาชีพได้รับการสนับสนุน จากองค์กร ท้องถิ่น ด้านวัสดุ อุปกรณ์ ทุนดำเนินงาน เช่น เครื่องจักร เงินอุดหนุน	2.89	2.48	3.99	0.000**

ตาราง 11 (ต่อ)

รายการ	คณะกรรมการ บริหารกลุ่ม	สมาชิกกลุ่ม อาชีพ	T-test	Sig.
9 กลุ่มอาชีพได้รับการสนับสนุน จากองค์กร ท้องถิ่น ด้านการอำนวยความสะดวก เช่น การติดต่อ การประสานงาน การแนะนำ การ ช่วยเหลือด้านการตลาด ฯลฯ	3.16	2.85	3.28	0.001**
เฉลี่ย	3.01	2.62	8.48	0.000**

หมายเหตุ:  $\alpha = 0.05$ , \*\* $P < 0.01$

#### ส่วนที่ 4 การทดสอบสมมติฐาน

การวิเคราะห์การดำเนินงาน หนึ่งตำบล หนึ่งผลิตภัณฑ์ ตามความคิดเห็นของคณะกรรมการบริหารกลุ่มและสมาชิกกลุ่มอาชีพ ในจังหวัดราชบุรี ในด้านการผลิต การเงินและบัญชี และด้านการสนับสนุน ดำเนินการทดสอบสมมติฐาน เกี่ยวกับการดำเนินงาน ดังนี้

**สมมติฐานที่ 1** คณะกรรมการบริหารกลุ่มอาชีพ และ สมาชิกกลุ่มอาชีพ มีระดับความคิดเห็นต่อการดำเนินงาน หนึ่งตำบล หนึ่งผลิตภัณฑ์ แตกต่างกัน ด้วยสถิติ t - test ที่มีความแปรปรวนของประชากร ของทั้งสองกลุ่มไม่เท่ากัน

ผลการทดสอบคะแนนความคิดเห็นต่อการดำเนินงานหนึ่งตำบล หนึ่งผลิตภัณฑ์ ของคณะกรรมการบริหารกลุ่มอาชีพและสมาชิกกลุ่มอาชีพโดยในภาพรวมสอบถามความคิดเห็นในเรื่องเดียวกัน ด้วยคำถามเดียวกันและมีเกณฑ์การให้คะแนน คำตอบในความคิดเห็น โดยเห็นด้วยน้อยที่สุดในคะแนน เท่ากับ 1 จนถึง เห็นด้วยมากที่สุด ให้คะแนนเท่ากับ 5 พบว่า คณะกรรมการบริหารกลุ่มอาชีพและสมาชิกกลุ่มอาชีพมีระดับความคิดเห็นต่อการดำเนินงาน หนึ่งตำบล หนึ่งผลิตภัณฑ์ แตกต่างกันเมื่อพิจารณาในแต่ละด้าน ทั้ง 3 ด้าน คือ ด้านการผลิต ด้านการเงินการบัญชี และด้านการสนับสนุนพบว่ามีความคิดเห็นแตกต่างกันเช่นเดียวกันอย่างมีนัยสำคัญทางสถิติที่ระดับ 0.01 ดังนั้น แนวทางในการพัฒนาการดำเนินงาน หนึ่งตำบล หนึ่งผลิตภัณฑ์ คือ หน่วยงานที่เกี่ยวข้องต้องเข้าไปช่วยเหลือ และสนับสนุนในด้านการผลิต ด้านการเงินบัญชี และด้านการสนับสนุน โดยการอธิบายชี้แจงและดำเนินการจัดการอบรม การสัมมนา และการจัดตั้งองค์กรให้ความช่วยเหลือ ทั้งคณะกรรมการบริหารกลุ่มอาชีพ และสมาชิกกลุ่มอาชีพ ให้เห็นความสำคัญทั้ง 3

ด้าน เป็นแนวทางเดียวกัน ร่วมมือกันในทุกด้านเพื่อให้โครงการหนึ่งตำบล หนึ่งผลิตภัณฑ์ ของชุมชนในจังหวัดราชบุรีมีประสิทธิภาพ และประสบความสำเร็จ ซึ่งจะนำมาสู่การเพิ่มรายได้และแก้ปัญหาเพื่อบรรเทาความยากจนให้กับคนในชุมชน (ตาราง 12)

ตาราง 12 ระดับความคิดเห็นของคณะกรรมการบริหารกลุ่มอาชีพและสมาชิกกลุ่มอาชีพในการดำเนินงาน หนึ่งตำบล หนึ่งผลิตภัณฑ์

รายการ	คณะกรรมการบริหารกลุ่มอาชีพ	สมาชิกกลุ่มอาชีพ	T-test	Sig.
ด้านการผลิต	2.61	2.80	3.04	0.003**
ด้านการเงินบัญชี	2.91	2.66	5.63	0.000**
ด้านการสนับสนุน	3.01	2.62	8.48	0.000**
รวม	2.84	2.69	2.55	0.019*

หมายเหตุ:  $\alpha = 0.05$ , \*\* $P < 0.01$ , \* $P < 0.05$

**สมมติฐานที่ 2** ปัจจัยส่วนบุคคล และ ปัจจัยสนับสนุน มีความสัมพันธ์ กับระดับความคิดเห็นของคณะกรรมการบริหารงานและสมาชิกกลุ่มอาชีพต่อการดำเนินงาน หนึ่งตำบล หนึ่งผลิตภัณฑ์

ผลการทดสอบความสัมพันธ์ของปัจจัยส่วนบุคคล ได้แก่ เพศ อายุ ภูมิลำเนา ระดับการศึกษา การอบรมสัมมนา จำนวนสมาชิกในครัวเรือนและรายได้จากการจำหน่ายสินค้ากับการดำเนินงาน หนึ่งตำบล หนึ่งผลิตภัณฑ์ แบ่งเป็น คณะกรรมการบริหารกลุ่มอาชีพและสมาชิกกลุ่มอาชีพ

**ก) ปัจจัยส่วนบุคคล กับระดับความคิดเห็นของคณะกรรมการบริหารกลุ่มอาชีพต่อการดำเนินงานตามโครงการ หนึ่งตำบล หนึ่งผลิตภัณฑ์**

ผลการวิเคราะห์ใช้การทดสอบความเป็นอิสระ (Test of independence) จากค่าของไคสแควร์ ( $\chi^2$ ) ที่ระดับความเชื่อมั่น ร้อยละ 95 หรือนัยสำคัญทางสถิติที่ 0.05 มีรายละเอียดดังนี้

1. ปัจจัยส่วนบุคคล ด้านเพศ พบว่า เพศหญิงและเพศชายไม่มีความสัมพันธ์กับระดับความคิดเห็นในการดำเนินงาน ด้านการเงินบัญชี และด้านการสนับสนุน แต่มีความสัมพันธ์กับระดับความคิดเห็นในการดำเนินงานด้านการผลิต จากค่า  $\chi^2 = 16.05$  เปรียบเทียบกับค่า  $\chi^2 =$

9.49 ณ ระดับความเชื่อมั่นร้อยละ 95 หรือนัยสำคัญทางสถิติ 0.05 แสดงว่า ในการดำเนินงานด้านการผลิตกลุ่มของคณะกรรมการมีความคิดเห็นแตกต่างกัน โดยเพศชาย มีความคิดเห็นในการดำเนินงาน ด้านการผลิต ในระดับ 2-4 (น้อยถึงมาก) และมีบางส่วน (6 ราย) มีระดับความคิดเห็นมากที่สุด ในขณะที่เพศหญิงมีความคิดเห็นในการดำเนินงาน ด้านการผลิตในระดับ 1-4 (น้อยที่สุดถึงมาก) และไม่มีความคิดเห็นในระดับมากที่สุด ดังนั้น หน่วยงานที่เกี่ยวข้อง ควรให้ความรู้ความเข้าใจในการผลิตในทิศทางเดียวกันเพื่อให้คณะกรรมการมีความคิดในการพัฒนาการดำเนินงานหนึ่งตำบล หนึ่งผลิตภัณฑ์ ในทิศทางเดียวกันอย่างถูกต้อง (ตาราง 13)

2. ปัจจัยส่วนบุคคล ด้านอายุ พบว่า อายุของคณะกรรมการบริหารกลุ่มไม่มีความสัมพันธ์กับระดับความคิดเห็นในการดำเนินงาน ด้านการเงินบัญชี และการสนับสนุน แต่มีความสัมพันธ์กับระดับความคิดเห็นในการดำเนินงานด้านการผลิต จากค่า  $\chi^2 = 15.89$  เปรียบเทียบกับ ค่า  $\chi^2 = 15.51$  ณ ระดับความเชื่อมั่นร้อยละ 95 หรือนัยสำคัญทางสถิติ 0.05 แสดงว่า คนหนุ่มสาวและคนชรามีความคิดเห็นแตกต่างกันในการดำเนินการผลิต ผลิตภัณฑ์หนึ่งตำบล หนึ่งผลิตภัณฑ์ โดยผู้มีอายุอยู่ระหว่าง 25-35 ปี มีความคิดเห็นในระดับ 1 และ 3 (น้อยที่สุดและปานกลาง) ในส่วนผู้มีอายุระหว่าง 36-45 ปี มีความคิดเห็นในทุกระดับ โดยส่วนมาก (44 ราย) มีความคิดเห็นอยู่ในระดับปานกลาง และผู้มีอายุระหว่าง 46-55 ปี มีความคิดเห็นในระดับ 2-4 (น้อย-มาก) การให้ความสนใจที่แตกต่างกันนี้พบว่ากำลังสำคัญในการพัฒนาผลิตภัณฑ์ คือ คนหนุ่มสาว การให้ความรู้ การฝึกอบรม แก่คนหนุ่มสาวสามารถทำให้ผลิตภัณฑ์หนึ่งตำบล หนึ่งผลิตภัณฑ์ ประสบความสำเร็จ เพราะคนหนุ่มสาวความสามารถในการเรียนรู้จะเร็วกว่า (ตาราง 14)

3. ปัจจัยส่วนบุคคล ด้านภูมิลำเนาเดิม พบว่า ภูมิลำเนาเดิมของคณะกรรมการบริหารกลุ่มไม่มีความสัมพันธ์กับระดับความคิดเห็นในการดำเนินงาน ด้านการผลิต การเงินบัญชี และการสนับสนุนเมื่อเปรียบเทียบกับค่า โดยที่  $\chi^2 = 9.49$  ณ ระดับความเชื่อมั่นร้อยละ 95 หรือ นัยสำคัญทางสถิติ 0.05 (ตาราง 15)

4. ปัจจัยส่วนบุคคล ด้านการศึกษา พบว่า การศึกษาของคณะกรรมการบริหารกลุ่มไม่มีความสัมพันธ์กับระดับความคิดเห็นในการดำเนินงาน ด้าน การผลิต การเงินบัญชี และการสนับสนุน เมื่อเปรียบเทียบกับค่าโดยที่  $\chi^2 = 15.51$  ณ ระดับความเชื่อมั่นร้อยละ 95 หรือนัยสำคัญทางสถิติ 0.05 (ตาราง 16)

5. ปัจจัยส่วนบุคคล ด้านการอบรมสัมมนาจากหน่วยงานภาครัฐ/เอกชน พบว่า การอบรมสัมมนาจากหน่วยงานภาครัฐ/เอกชน ของคณะกรรมการบริหารกลุ่มไม่มีความสัมพันธ์กับระดับความคิดเห็นในการดำเนินงาน ด้านการผลิต การเงินบัญชี และการสนับสนุนเมื่อ

เปรียบเทียบกับค่า  $\chi^2 = 9.49$  ณ ระดับความเชื่อมั่นร้อยละ 95 หรือนัยสำคัญทางสถิติ 0.05 (ตาราง 17)

6. ปัจจัยส่วนบุคคล ด้านจำนวนสมาชิกในครัวเรือน พบว่า จำนวนสมาชิกในครัวเรือนของคณะกรรมการบริหารกลุ่มไม่มีความสัมพันธ์กับระดับความคิดเห็นในการดำเนินงานด้านการผลิต การบัญชี และการสนับสนุน เมื่อเปรียบเทียบกับค่า  $\chi^2 = 26.30$  ณ ระดับความเชื่อมั่นร้อยละ 95 หรือนัยสำคัญทางสถิติ 0.05 (ตาราง 18)

7. ปัจจัยส่วนบุคคล ด้านรายได้จากการจำหน่ายสินค้าโดยเฉลี่ยแต่ละเดือน พบว่า รายได้จากการจำหน่ายสินค้าโดยเฉลี่ยแต่ละเดือน ของคณะกรรมการบริหารกลุ่มไม่มีความสัมพันธ์กับระดับความคิดเห็นในการดำเนินงาน ด้านการผลิต การเงินบัญชี และการสนับสนุนเมื่อเปรียบเทียบกับค่า  $\chi^2 = 15.51$  ณ ระดับความเชื่อมั่นร้อยละ 95 หรือนัยสำคัญทางสถิติ 0.05 (ตาราง 19)

ตาราง 13 ความสัมพันธ์ ของปัจจัยส่วนบุคคล ด้าน เพศ กับ ระดับความคิดเห็นของคณะกรรมการบริหารกลุ่มอาชีพ ในการดำเนินงานหนึ่งตำบล หนึ่งผลิตภัณฑ์

ปัจจัย	ระดับความคิดเห็นในการดำเนินงาน						$\chi^2$	Sig.
	1	2	3	4	5	รวม		
1. ด้านการผลิต								
ชาย	2	13	20	13	6	54	16.05	.003**
หญิง	5	15	51	11	-	82		
รวม	7	28	71	24	6	136		
2. ด้านการเงินและบัญชี								
ชาย	-	12	22	16	4	54	7.67	.104
หญิง	6	23	36	14	3	82		
รวม	6	35	58	30	7	136		
3. ด้านการสนับสนุน								
ชาย	1	20	15	14	4	54	2.92	.572
หญิง	4	25	30	20	3	82		
รวม	5	45	45	34	7	136		

หมายเหตุ:  $\alpha = 0.05$ , \* $P < 0.05$

ตาราง 14 ความสัมพันธ์ ของปัจจัยส่วนบุคคล ด้าน อายุ กับ ระดับความคิดเห็นของคณะกรรมการบริหารกลุ่มอาชีพ ในการดำเนินงานหนึ่งตำบล หนึ่งผลิตภัณฑ์

ปัจจัย	ระดับความคิดเห็นในการดำเนินงาน						$\chi^2$	Sig.
	1	2	3	4	5	รวม		
<b>1. ด้านการผลิต</b>								
25- 35 ปี	1	-	6	-	-	7		
36-45 ปี	6	14	44	14	6	84		
46-55 ปี	-	14	21	10		45	15.89	.044*
รวม	7	28	71	24	6	136		
<b>2. ด้านการเงินการบัญชี</b>								
25-35 ปี	1	1	5	-	-	7		
36-45 ปี	3	22	28	25	6	84		
46-55 ปี	2	12	25	5	1	45	14.89	.061
รวม	6	35	58	30	7	136		
<b>3. ด้านการสนับสนุน</b>								
25-35 ปี	-	2	3	2	-	7		
36-45 ปี	3	29	24	23	5	84		
46-55 ปี	2	14	18	9	2	45	3.03	.932
รวม	5	45	45	34	7	136		

หมายเหตุ:  $\alpha = 0.05$ , \* $P < 0.05$



ตาราง 15 ความสัมพันธ์ ของปัจจัยส่วนบุคคล ด้าน ภูมิฐานะเดิม กับ ระดับความคิดเห็นของ คณะกรรมการบริหารกลุ่มอาชีพ ในการดำเนินงานหนึ่งตำบล หนึ่งผลิตภัณฑ์

ปัจจัย	ระดับความคิดเห็นในการดำเนินงาน						$\chi^2$	Sig.
	1	2	3	4	5	รวม		
1. ด้านการผลิต								
ในจังหวัดราชบุรี	2	20	41	17	2	82	7.52	.111
นอกจังหวัดราชบุรี	5	8	30	7	4	54		
รวม	7	28	71	24	6	136		
2. ด้านการเงินและบัญชี								
ในจังหวัดราชบุรี	5	20	40	14	3	82	6.51	.164
นอกจังหวัดราชบุรี	1	15	18	16	4	54		
รวม	6	35	58	30	7	136		
3. ด้านการสนับสนุน								
ในจังหวัดราชบุรี	2	29	28	21	2	82	4.23	.376
นอกจังหวัดราชบุรี	3	16	17	13	5	54		
รวม	5	45	45	34	7	136		

ตาราง 16 ความสัมพันธ์ ของปัจจัยส่วนบุคคล ด้าน การศึกษา กับ ระดับความคิดเห็นของ คณะกรรมการบริหารกลุ่มอาชีพ ในการดำเนินงานหนึ่งตำบล หนึ่งผลิตภัณฑ์

ปัจจัย	ระดับความคิดเห็นในการดำเนินงาน						$\chi^2$	Sig.
	1	2	3	4	5	รวม		
1. ด้านการผลิต								
ประถมศึกษา	1	14	35	6	1	57	7.52	.119
มัธยมศึกษา/เทียบเท่า	6	14	31	16	5	72		
ระดับปริญญาตรี	-	-	5	2	-	7		
รวม	7	28	71	24	6	136		

ตาราง 16 (ต่อ)

ปัจจัย	ระดับความคิดเห็นในการดำเนินงาน						$\chi^2$	Sig.
	1	2	3	4	5	รวม		
2. ด้านการเงินและบัญชี								
ประถมศึกษา	4	11	28	11	3	57	5.02	.756
มัธยมศึกษา/เทียบเท่า	2	22	27	17	4	72		
ระดับปริญญาตรี	-	2	3	2	-	7		
รวม	6	35	58	30	7	136		
3. ด้านการสนับสนุน								
ประถมศึกษา	2	21	22	12	-	57	8.82	.357
มัธยมศึกษา/เทียบเท่า	3	21	21	20	7	72		
ระดับปริญญาตรี	-	3	2	2	-	7		
รวม	5	45	45	34	7	136		

ตาราง 17 ความสัมพันธ์ ของปัจจัยส่วนบุคคล ด้านการอบรม สัมมนาจากหน่วยงานภาครัฐและเอกชน กับ ระดับความคิดเห็นของ คณะกรรมการบริหารกลุ่มอาชีพ ในการดำเนินงานหนึ่งตำบล หนึ่งผลิตภัณฑ์

ปัจจัย	ระดับความคิดเห็นในการดำเนินงาน						$\chi^2$	Sig.
	1	2	3	4	5	รวม		
1. ด้านการผลิต								
1-3 ครั้ง	2	14	22	8	3	49	3.91	.419
4-6 ครั้ง	5	14	49	16	3	87		
รวม	7	28	71	24	3	136		
2. ด้านการเงินการบัญชี								
1-3 ครั้ง	3	9	24	12	1	49	4.49	.344
4-6 ครั้ง	3	26	34	18	6	87		
รวม	6	35	58	30	7	136		

ตาราง 17 (ต่อ)

ปัจจัย	ระดับความคิดเห็นในการดำเนินงาน						$\chi^2$	Sig.
	1	2	3	4	5	รวม		
3. ด้านการสนับสนุน								
1-3 ครั้ง	1	12	20	15	1	49	6.05	.195
4-6 ครั้ง	4	33	25	19	6	87		
รวม	5	45	45	34	7	136		

ตาราง 18 ความสัมพันธ์ ของปัจจัยส่วนบุคคล ด้านจำนวนสมาชิกในครัวเรือน กับ ระดับความคิดเห็นของ คณะกรรมการบริหารกลุ่มอาชีพ ในการดำเนินงานหนึ่งตำบล หนึ่งผลิตภัณฑ์

ปัจจัย	ระดับความคิดเห็นในการดำเนินงาน						$\chi^2$	Sig.
	1	2	3	4	5	รวม		
1. ด้านการผลิต								
1-2 คน	-	1	3	2	-	6	22.38	.131
3-4 คน	-	8	10	2	-	20		
5-6 คน	2	12	20	9	-	43		
7-8 คน	4	4	22	7	5	42		
8 คน ขึ้นไป	1	3	16	4	1	25		
รวม	7	28	71	24	6	136		
2. ด้านการเงินและบัญชี								
1-2 คน	-	1	-	4	1	6	25.99	.054
3-4 คน	-	3	11	6	-	20		
5-6 คน	1	12	23	4	3	43		
7-8 คน	4	12	12	11	3	42		
8 คน ขึ้นไป	1	7	12	5	-	25		
รวม	6	35	58	30	7	136		

ตาราง 18 (ต่อ)

ปัจจัย	ระดับความคิดเห็นในการดำเนินงาน						$\chi^2$	Sig.
	1	2	3	4	5	รวม		
3. ด้านการสนับสนุน								
1-2 คน	-	3	2	1	-	6		
3-4 คน	-	6	9	5	-	20		
5-6 คน	3	13	13	11	3	43	14.83	.537
7-8 คน	1	16	8	14	3	42		
8 คน ขึ้นไป	1	7	13	3	1	25		
<b>รวม</b>	<b>5</b>	<b>45</b>	<b>45</b>	<b>34</b>	<b>7</b>	<b>136</b>		

ตาราง 19 ความสัมพันธ์ ของปัจจัยส่วนบุคคล ด้านรายได้จากการจำหน่ายสินค้าโดยเฉลี่ยแต่ละเดือน กับ ระดับความคิดเห็นของ คณะกรรมการบริหารกลุ่มอาชีพ ในการดำเนินงานหนึ่งตำบล หนึ่งผลิตภัณฑ์

ปัจจัย	ระดับความคิดเห็นในการดำเนินงาน						$\chi^2$	Sig.
	1	2	3	4	5	รวม		
1. ด้านการผลิต								
น้อยกว่า/เท่ากับ 5,000.- บาท	5	5	27	10	2	49		
5,001- 10,000.- บาท	-	11	29	6	1	47	14.28	.075
มากกว่า 10,000.- บาท	2	12	15	8	3	40		
<b>รวม</b>	<b>7</b>	<b>28</b>	<b>71</b>	<b>24</b>	<b>6</b>	<b>136</b>		
2. ด้านการเงินและบัญชี								
น้อยกว่า/เท่ากับ 5,000.- บาท	4	12	19	12	2	49		
5,001- 10,000.- บาท	1	10	24	9	3	47	5.32	.723
มากกว่า 10,000.- บาท	1	13	15	9	2	40		
<b>รวม</b>	<b>6</b>	<b>35</b>	<b>58</b>	<b>30</b>	<b>7</b>	<b>136</b>		

ตาราง 19 (ต่อ)

ปัจจัย	ระดับความคิดเห็นในการดำเนินงาน						$\chi^2$	Sig.
	1	2	3	4	5	รวม		
3. ด้านการสนับสนุน								
น้อยกว่า/เท่ากับ 5,000.- บาท	1	15	15	16	2	49		
5,001- 10,000.- บาท	4	14	19	9	1	47	11.53	.173
มากกว่า 10,000.- บาท	-	16	11	9	4	40		
<b>รวม</b>	<b>5</b>	<b>45</b>	<b>45</b>	<b>34</b>	<b>7</b>	<b>136</b>		

(ข) ปัจจัยส่วนบุคคล กับความคิดเห็นของสมาชิกกลุ่มอาชีพต่อการดำเนินงานตามโครงการ หนึ่งตำบล หนึ่งผลิตภัณฑ์

ผลการวิเคราะห์ใช้การทดสอบความเป็นอิสระ (Test of independence) จากค่าของไคสแควร์ ( $\chi^2$ ) ที่ระดับความเชื่อมั่น ร้อยละ 95 หรือนัยสำคัญทางสถิติที่ 0.05 มีรายละเอียดดังนี้

1. ปัจจัยส่วนบุคคล ด้านเพศ พบว่า เพศ ของสมาชิกกลุ่มอาชีพไม่มีความสัมพันธ์กับระดับความคิดเห็นในการดำเนินงาน ด้านการผลิต, การเงินบัญชี และการสนับสนุน เมื่อเปรียบเทียบกับค่า  $\chi^2 = 9.49$  ณ ระดับความเชื่อมั่นร้อยละ 95 หรือนัยสำคัญทางสถิติ 0.05 (ตาราง 20)

2. ปัจจัยส่วนบุคคล ด้านอายุ พบว่า อายุ ของสมาชิกกลุ่มอาชีพไม่มีความสัมพันธ์กับระดับความคิดเห็นในการดำเนินงาน ด้านการสนับสนุน ส่วนด้านการผลิตและการเงินบัญชี พบว่าอายุของสมาชิกกลุ่มมีความสัมพันธ์กับระดับความคิดเห็นในการดำเนินงาน จากค่า  $\chi^2 = 145.74$  และ  $127.97$  ตามลำดับ เปรียบเทียบกับค่า  $\chi^2 = 31.41$  ณ ระดับความเชื่อมั่นร้อยละ 95 หรือนัยสำคัญทางสถิติ 0.05 พบว่า ด้านการผลิตผู้มีอายุ ต่ำกว่า 45 ปี มีความคิดเห็นระดับ 1-3 (น้อยที่สุด – ปานกลาง) ส่วนผู้ที่มีอายุ 46 ปีขึ้นไป มีความคิดเห็น ระดับ 2-4 (น้อย-มาก) และมีบางส่วน (2 ราย) มีความคิดเห็น มากที่สุด ในด้านการเงินการบัญชี ผู้มีอายุ ต่ำกว่า 45 ปี มีความคิดเห็น อยู่ในทุกระดับ ส่วนใหญ่ (21 ราย) อยู่ในระดับน้อยที่สุด และ 2 รายอยู่ในระดับมากที่สุดส่วนผู้ที่มีอายุ 46 ปีขึ้นไป มีความคิดเห็นระดับ 1-3 ( น้อยที่สุด – ปานกลาง) โดยส่วนใหญ่ (83 ราย) อยู่ในระดับน้อย ดังนั้นจึงควรเผยแพร่การดำเนินงาน ด้านการผลิตและการเงินการบัญชีให้มีความรู้ความเข้าใจโดยทั่วกัน (ตาราง 21)

3. ปัจจัยส่วนบุคคล ด้านภูมิฐานะเดิมพบว่า ภูมิฐานะเดิมของสมาชิกกลุ่มอาชีพ ไม่มีความสัมพันธ์กับระดับความคิดเห็นในการดำเนินงานด้านการผลิต, การเงินบัญชีและการสนับสนุน เมื่อเปรียบเทียบกับค่า  $\chi^2 = 9.49$  ณ ระดับความเชื่อมั่นร้อยละ 95 หรือนัยสำคัญทางสถิติ 0.05 (ตาราง 22)

4. ปัจจัยส่วนบุคคล ด้านการศึกษา พบว่า การศึกษาของสมาชิกกลุ่มอาชีพ ไม่มีความสัมพันธ์กับระดับความคิดเห็นในการดำเนินงาน ด้านการเงินบัญชี ส่วนด้านการผลิต และการสนับสนุน การศึกษามีความสัมพันธ์กับระดับความคิดเห็นในการดำเนินงาน จากค่า  $\chi^2 = 24.15$  และ 26.11 ตามลำดับ เปรียบเทียบกับค่า  $\chi^2 = 15.51$  ณ ระดับความเชื่อมั่นร้อยละ 95 หรือนัยสำคัญทางสถิติ 0.05 พบว่าด้านการผลิต ผู้ที่มีการศึกษาดำเนินการต่ำกว่าปริญญาตรีมีความคิดเห็นในทุกๆระดับ โดยส่วนใหญ่ (52 ราย) อยู่ในระดับ 3 (ปานกลาง) มีเพียง 2 รายอยู่ในระดับมากที่สุด และ 11 ราย อยู่ในระดับปานกลาง ส่วนผู้ที่มีการศึกษาปริญญาตรีมีความคิดเห็นในระดับ 1-3 (น้อยที่สุด – ปานกลาง) ส่วนด้านการสนับสนุนผู้ที่มีการศึกษาดำเนินการต่ำกว่าปริญญาตรีมีความคิดเห็นในทุกๆระดับ โดยส่วนใหญ่ (51 ราย) อยู่ในระดับ 2 (น้อย) มีเพียง 2 รายอยู่ในระดับมากที่สุด และ 16 ราย อยู่ในระดับน้อยที่สุด ส่วนผู้ที่มีการศึกษาปริญญาตรีมีความคิดเห็นระดับ 2-4 (น้อยมาก) ดังนั้น ระดับความรู้มีผลต่อการพัฒนาการดำเนินงานหนึ่งตำบล หนึ่งผลิตภัณฑ์ หน่วยงานที่เกี่ยวข้องควรให้การอบรม ส่งเสริมความรู้ ความเข้าใจในการผลิต จะช่วยให้การดำเนินงานประสบความสำเร็จได้ (ตาราง 23)

5. ปัจจัยส่วนบุคคล ด้านการอบรมสัมมนาจากหน่วยงานภาครัฐ/เอกชนพบว่า การอบรมสัมมนาจากหน่วยงานภาครัฐ/เอกชนของสมาชิกกลุ่มอาชีพ ไม่มีความสัมพันธ์กับระดับความคิดเห็นในการดำเนินงานด้านการผลิต, การเงินบัญชีและการสนับสนุน เมื่อเปรียบเทียบกับค่า  $\chi^2 = 9.49$  ณ ระดับความเชื่อมั่นร้อยละ 95 หรือนัยสำคัญทางสถิติ 0.05 (ตาราง 24)

6. ปัจจัยส่วนบุคคล ด้านจำนวนสมาชิกในครัวเรือน พบว่า จำนวนสมาชิกในครัวเรือน ของสมาชิกกลุ่มอาชีพ ไม่มีความสัมพันธ์กับระดับความคิดเห็นในการดำเนินงานด้านสนับสนุน ส่วนด้านการผลิต และการเงินบัญชี ด้านจำนวนสมาชิกในครัวเรือน มีความสัมพันธ์กับระดับความคิดเห็นในการดำเนินงาน จากค่า  $\chi^2 = 30.81$  และ 28.97 ตามลำดับ เปรียบเทียบกับค่า  $\chi^2 = 26.30$  ณ ระดับความเชื่อมั่นร้อยละ 95 หรือนัยสำคัญทางสถิติ 0.05 พบว่าด้านการผลิต สมาชิกกลุ่มอาชีพที่มีจำนวนสมาชิกในครัวเรือน 5-6 คน มีความคิดเห็นในทุกๆระดับ ส่วนใหญ่ (35 ราย) อยู่ในระดับปานกลาง ครัวเรือนที่มีสมาชิกต่ำกว่า 4 คน มีความคิดเห็นระดับน้อยที่สุด จำนวน 2 ราย สมาชิกมากกว่า 7 คนอยู่ในระดับ 2-4 (น้อย-มาก) ส่วนด้านการเงินและบัญชี สมาชิกกลุ่มอาชีพที่มีจำนวนสมาชิกในครัวเรือน 5-6 คน มีความคิดเห็นในทุกๆระดับ ส่วนใหญ่ (50 ราย) อยู่ใน

ระดับน้อย สมาชิกต่ำกว่า 4 คน มีความคิดเห็นระดับน้อยที่สุด จำนวน 2 ราย สมาชิกมากกว่า 7 คน อยู่ในระดับ 1-3 (น้อยที่สุด-ปานกลาง) (ตาราง 25)

7. ปัจจัยส่วนบุคคล ด้านจำนวนรายได้จากการจำหน่ายสินค้าโดยเฉลี่ยแต่ละเดือน พบว่า จำนวนรายได้จากการจำหน่ายสินค้าเฉลี่ยแต่ละเดือนของสมาชิกกลุ่มอาชีพไม่มีความสัมพันธ์กับระดับความคิดเห็นในการดำเนินงาน ด้านการสนับสนุน ส่วนด้านการผลิต และการเงินบัญชี รายได้จากการจำหน่ายสินค้าเฉลี่ยแต่ละเดือนมีความสัมพันธ์กับระดับความคิดเห็นในการดำเนินงาน โดยที่  $\chi^2 = 46.22$  และ  $38.09$  ตามลำดับ เปรียบเทียบกับค่า  $\chi^2 = 15.51$  ณ ระดับความเชื่อมั่นร้อยละ 95 หรือนัยสำคัญทางสถิติ 0.05 ด้านการผลิต สมาชิกมีรายได้จากการจำหน่ายสินค้าเฉลี่ยแต่ละเดือน น้อยกว่า 10,000.- บาท มีความคิดเห็นระดับ 1-4 (น้อยที่สุด-มาก) ส่วนผู้มีรายได้จากการจำหน่ายสินค้าเฉลี่ยแต่ละเดือน มากกว่า 10,000.- บาท มีความคิดเห็นระดับ 2-5 (น้อย-มากที่สุด) แยกต่างหากมีความคิดเห็นในด้านการผลิตและการเงินบัญชีแตกต่างกัน (ตาราง 26)

ตาราง 20 ความสัมพันธ์ ของปัจจัยส่วนบุคคล ด้าน เพศ กับ ระดับความคิดเห็นของ สมาชิกกลุ่มอาชีพ ในการดำเนินงานหนึ่งตำบล หนึ่งผลิตภัณฑ์

ปัจจัย	ระดับความคิดเห็นในการดำเนินงาน						$\chi^2$	Sig.
	1	2	3	4	5	รวม		
1. ด้านการผลิต								
ชาย	8	13	18	3	1	43	3.25	.517
หญิง	11	30	36	15	1	93		
รวม	19	43	54	18	2	136		
2. ด้านการเงินและบัญชี								
ชาย	11	22	6	3	1	43	8.95	.062
หญิง	22	65	3	2	1	93		
รวม	33	87	9	5	2	136		
3. ด้านการสนับสนุน								
ชาย	2	18	14	9	-	43	4.73	.316
หญิง	14	39	22	16	2	93		
รวม	16	57	36	25	2	136		

ตาราง 21 ความสัมพันธ์ ของปัจจัยส่วนบุคคล ด้าน อายุ กับ ระดับความคิดเห็นของ สมาชิก กลุ่มอาชีพ ในการดำเนินงานหนึ่งตำบล หนึ่งผลิตภัณฑ์

ปัจจัย	ระดับความคิดเห็นในการดำเนินงาน						$\chi^2$	Sig.
	1	2	3	4	5	รวม		
1. ด้านการผลิต								
น้อยกว่า 25 ปี	7	-	-	-	-	7		
25-35 ปี	12	7	-	-	-	19		
36-45 ปี	-	3	7	-	-	10	145.74	.000**
46-55 ปี	-	17	11	11	2	41		
56-65 ปี	-	16	15	6	-	37		
65 ปี ขึ้นไป	-	-	21	1	-	22		
รวม	19	43	54	18	2	136		
2. ด้านการเงินการบัญชี								
น้อยกว่า 25 ปี	7	-	-	-	-	7		
25-35 ปี	12	3	-	3	1	19		
36-45 ปี	2	1	4	2	1	10		
46-55 ปี	1	39	1	-	-	41	127.97	.000**
56-65 ปี	-	35	2	-	-	37		
65 ปี ขึ้นไป	11	9	2	-	-	22		
รวม	33	87	9	5	2	136		



ตาราง 21 (ต่อ)

ปัจจัย	ระดับความคิดเห็นในการดำเนินงาน						$\chi^2$	Sig.
	1	2	3	4	5	รวม		
3. ด้านการสนับสนุน								
น้อยกว่า 25 ปี	-	3	4	-	-	7		
25- 35 ปี	-	8	9	2	-	19		
36-45 ปี	-	6	3	1	-	10		
46-55 ปี	5	19	7	9	1	41	27.20	.130
56-65 ปี	6	10	11	10	-	37		
65 ปีขึ้นไป	5	11	2	3	1	22		
รวม	16	57	36	25	2	136		

หมายเหตุ:  $\alpha = 0.05$ , \*\* $P < 0.01$

ตาราง 22 ความสัมพันธ์ ของปัจจัยส่วนบุคคล ด้าน ภูมิภาคเนาเดิม กับ ระดับความคิดเห็นของสมาชิกกลุ่มอาชีพ ในการดำเนินงานหนึ่งตำบล หนึ่งผลิตภัณฑ์

ปัจจัย	ระดับความคิดเห็นในการดำเนินงาน						$\chi^2$	Sig.
	1	2	3	4	5	รวม		
1. ด้านการผลิต								
ในจังหวัดราชบุรี	7	26	34	14	2	83		
นอกจังหวัดราชบุรี	12	17	20	4	-	53	8.16	.086
รวม	19	43	54	18	2	136		
2. ด้านการเงินและบัญชี								
ในจังหวัดราชบุรี	17	58	5	2	1	83		
นอกจังหวัดราชบุรี	16	29	4	3	1	53	3.56	.468
รวม	33	87	9	5	2	136		

ตาราง 22 (ต่อ)

ปัจจัย	ระดับความคิดเห็นในการดำเนินงาน						$\chi^2$	Sig.
	1	2	3	4	5	รวม		
3. ด้านการสนับสนุน								
ในจังหวัดราชบุรี	7	37	24	15	-	83	5.99	.200
นอกจังหวัดราชบุรี	9	20	12	10	2	53		
รวม	16	57	36	25	2	136		

ตาราง 23 ความสัมพันธ์ ของปัจจัยส่วนบุคคล ด้านการศึกษา กับ ระดับความคิดเห็นของสมาชิกกลุ่มอาชีพ ในการดำเนินงานหนึ่งตำบล หนึ่งผลิตภัณฑ์

ปัจจัย	ระดับความคิดเห็นในการดำเนินงาน						$\chi^2$	Sig.
	1	2	3	4	5	รวม		
1. ด้านการผลิต								
ประถมศึกษา	3	8	17	5	1	34	24.15	.002**
มัธยมศึกษา/เทียบเท่า	8	28	35	13	1	85		
ระดับปริญญาตรี	8	7	2	-	-	17		
รวม	19	43	54	18	2	136		
2. ด้านการเงินและบัญชี								
ประถมศึกษา	4	27	2	1	-	34	13.18	.106
มัธยมศึกษา/เทียบเท่า	21	52	7	4	1	85		
ระดับปริญญาตรี	8	8	-	-	1	17		
รวม	33	87	9	5	2	136		

ตาราง 23 (ต่อ)

ปัจจัย	ระดับความคิดเห็นในการดำเนินงาน						$\chi^2$	Sig.
	1	2	3	4	5	รวม		
3. ด้านการสนับสนุน								
ประถมศึกษา	6	8	6	12	2	34	26.11	.001**
มัธยมศึกษา/เทียบเท่า	10	43	21	11	-	85		
ระดับปริญญาตรี	-	6	9	2	-	17		
รวม	16	57	36	25	2	136		

หมายเหตุ: \* $\alpha = 0.05$ , \*\* $P < 0.01$

ตาราง 24 ความสัมพันธ์ ของปัจจัยส่วนบุคคล ด้านการอบรม สัมมนาจากหน่วยงานภาครัฐ และเอกชน กับ ระดับความคิดเห็นของสมาชิกกลุ่มอาชีพ ในการดำเนินงานหนึ่ง ตำบล หนึ่งผลิตภัณฑ์

ปัจจัย	ระดับความคิดเห็นในการดำเนินงาน						$\chi^2$	Sig.
	1	2	3	4	5	รวม		
1. ด้านการผลิต								
1-3 ครั้ง	2	16	17	6	-	41	5.49	.241
4-6 ครั้ง	17	27	37	12	2	95		
รวม	19	43	54	18	2	136		
2. ด้านการเงินการบัญชี								
1-3 ครั้ง	12	23	4	1	1	41	2.67	.615
4-6 ครั้ง	21	64	5	4	1	95		
รวม	33	87	9	5	2	136		

ตาราง 24 (ต่อ)

ปัจจัย	ระดับความคิดเห็นในการดำเนินงาน						$\chi^2$	Sig.
	1	2	3	4	5	รวม		
3. ด้านการสนับสนุน								
1-3 ครั้ง	4	19	9	8	1	41		
4-6 ครั้ง	12	38	27	17	1	95	1.34	.854
รวม	16	57	36	25	2	136		

ตาราง 25 ความสัมพันธ์ ของปัจจัยส่วนบุคคล ด้านจำนวนสมาชิกในครัวเรือน กับ ระดับความคิดเห็นของสมาชิกกลุ่มอาชีพ ในการดำเนินงานหนึ่งตำบล หนึ่งผลิตภัณฑ์

ปัจจัย	ระดับความคิดเห็นในการดำเนินงาน						$\chi^2$	Sig.
	1	2	3	4	5	รวม		
1. ด้านการผลิต								
1-2 คน	1	-	-	-	-	1		
3-4 คน	1	-	-	-	-	1		
5-6 คน	17	32	35	7	2	93	30.81	.014*
7-8 คน	-	11	18	11	-	40		
8 คน ขึ้นไป	-	-	1	-	-	1		
รวม	19	43	54	18	2	136		
2. ด้านการเงินและบัญชี								
1-2 คน	1	-	-	-	-	1		
3-4 คน	1	-	-	-	-	1		
5-6 คน	29	50	7	5	2	93	28.97	.024*
7-8 คน	1	37	2	-	-	40		
8 คน ขึ้นไป	1	-	-	-	-	1		
รวม	33	87	9	5	2	136		

ตาราง 25 (ต่อ)

ปัจจัย	ระดับความคิดเห็นในการดำเนินงาน						$\chi^2$	Sig.
	1	2	3	4	5	รวม		
3. ด้านการสนับสนุน								
1-2 คน	-	-	1	-	-	1		
3-4 คน	-	-	-	1	-	1		
5-6 คน	7	44	21	19	2	93	23.41	.103
7-8 คน	8	13	14	5	-	40		
8 คน ขึ้นไป	1	-	-	-	-	1		
รวม	16	57	36	25	2	136		

หมายเหตุ:  $\alpha = 0.05$ , \*\* $P < 0.01$ , \* $P < 0.05$

ตาราง 26 ความสัมพันธ์ ของปัจจัยส่วนบุคคล ด้านรายได้ในครัวเรือน กับ ระดับความคิดเห็น ของ สมาชิกกลุ่มอาชีพ ในการดำเนินงานหนึ่งตำบล หนึ่งผลิตภัณฑ์

ปัจจัย	ระดับความคิดเห็นในการดำเนินงาน						$\chi^2$	Sig.
	1	2	3	4	5	รวม		
1. ด้านการผลิต								
น้อยกว่า/เท่ากับ 5,000.- บาท	12	4	8	-	-	24		
5,001- 10,000.- บาท	7	20	12	7	-	46	46.22	.000**
มากกว่า 10,000.- บาท	-	19	34	11	2	66		
รวม	19	43	54	18	2	136		
2.. ด้านการเงินและบัญชี								
น้อยกว่า/เท่ากับ 5,000.- บาท	13	7	4	-	-	24		
5,001- 10,000.- บาท	10	29	-	5	2	46	38.09	.000**
มากกว่า 10,000.- บาท	10	51	5	-	-	66		
รวม	33	87	9	5	2	136		

ตาราง 26 (ต่อ)

ปัจจัย	ระดับความคิดเห็นในการดำเนินงาน						$\chi^2$	Sig.
	1	2	3	4	5	รวม		
3.. ด้านการสนับสนุน								
น้อยกว่า/เท่ากับ 5,000.- บาท	-	9	10	4	1	24		
5,001- 10,000.- บาท	4	21	13	8	-	46	11.07	.198
มากกว่า 10,000.- บาท	12	27	13	13	1	66		
รวม	16	57	36	25	2	136		

หมายเหตุ:  $\alpha = 0.05$ , \*\* $P < 0.01$ , \* $P < 0.05$

ผลการทดสอบความสัมพันธ์ของปัจจัยสนับสนุน คือ การมีส่วนร่วมในการดำเนินงาน กับ การดำเนินงาน หนึ่งตำบล หนึ่งผลิตภัณฑ์ ในด้านการผลิต การเงินและบัญชี และการสนับสนุน แบ่งเป็น คณะกรรมการบริหารกลุ่มอาชีพ และสมาชิกกลุ่มอาชีพ

(ก) ความสัมพันธ์ของระดับการมีส่วนร่วมในการดำเนินงาน ของคณะกรรมการบริหารกลุ่มอาชีพกับระดับความคิดเห็นในการดำเนินงานตามโครงการ หนึ่งตำบล หนึ่งผลิตภัณฑ์ ด้านการผลิต ด้านการเงินและบัญชี และด้านการสนับสนุน

ผลการวิเคราะห์ใช้การทดสอบความเป็นอิสระ (Test of independence) จากค่าของไคสแควร์ ( $\chi^2$ ) ที่ระดับความเชื่อมั่น ร้อยละ 95 หรือนัยสำคัญทางสถิติที่ 0.05 พบว่า คณะกรรมการบริหารกลุ่มอาชีพมีการดำเนินงานตามโครงการ หนึ่งตำบล หนึ่งผลิตภัณฑ์ ในด้านการเงินและบัญชี และด้านการสนับสนุน ไม่มีความสัมพันธ์กับการมีส่วนร่วมในการดำเนินงานจากค่า  $\chi^2 = 8.82$  และ  $18.10$  ตามลำดับ เปรียบเทียบกับค่า  $\chi^2 = 26.30$  ส่วนด้านการผลิต พบว่า มีความสัมพันธ์กับการมีส่วนร่วมในการดำเนินงาน จากค่า  $\chi^2 = 238.3$  เปรียบเทียบกับค่า  $\chi^2 = 26.30$  ณ ระดับความเชื่อมั่นร้อยละ 95 หรือนัยสำคัญทางสถิติ 0.05 ดังนั้นหน่วยงานที่เกี่ยวข้องเช่น กรมส่งเสริมสหกรณ์ กรมการพัฒนาชุมชน กรมส่งเสริมอุตสาหกรรม เป็นต้น รวมถึงคณะอนุกรรมการดำเนินงานหนึ่งตำบล หนึ่งผลิตภัณฑ์ ในระดับ อำเภอ และจังหวัด ต้องส่งเสริมสนับสนุน จึงควรสนับสนุนให้คณะกรรมการบริหารกลุ่มอาชีพเห็นความสำคัญในการมีส่วนร่วม

ในการดำเนินงานของกลุ่มอาชีพ เพื่อให้การผลิต ผลิตภัณฑ์ของกลุ่มอาชีพมีการพัฒนา และเพิ่มความสามารถในการผลิตมากขึ้น (ตาราง 27)

(ข) ความสัมพันธ์ของระดับการมีส่วนร่วมในการดำเนินงาน ของสมาชิกกลุ่มอาชีพกับ ระดับความคิดเห็นในการดำเนินงานตามโครงการ หนึ่งตำบล หนึ่งผลิตภัณฑ์ ด้านการผลิต ด้านการเงินและบัญชี และด้านการสนับสนุน

ผลการวิเคราะห์ที่ใช้การทดสอบความเป็นอิสระ (Test of independence) จากค่าของไคสแควร์ ( $\chi^2$ ) ที่ระดับความเชื่อมั่นร้อยละ 95 หรือนัยสำคัญทางสถิติที่ 0.05 พบว่าการดำเนินงานตามโครงการ หนึ่งตำบล หนึ่งผลิตภัณฑ์ ของสมาชิกกลุ่มอาชีพ ด้านการผลิต การเงินและบัญชี และด้านการสนับสนุน ไม่มีความสัมพันธ์กับการมีส่วนร่วมในการดำเนินงานเมื่อเทียบกับค่า  $\chi^2 = 26.30$  ณ ระดับความเชื่อมั่นร้อยละ 95 หรือนัยสำคัญ ทางสถิติ 0.05 (ตาราง 28)

กล่าวโดยสรุป ปัจจัยสนับสนุน คือ การมีส่วนร่วมในการดำเนินงาน มีผลต่อการดำเนินงานด้านการผลิตของคณะกรรมการบริหารกลุ่มแต่ในส่วนของสมาชิกการมีส่วนร่วมในการดำเนินงานไม่ขึ้นอยู่กับ การผลิต การเงินและบัญชี และการสนับสนุน

ตาราง 27 ความสัมพันธ์ของระดับการมีส่วนร่วม ในการดำเนินงานหนึ่งตำบล หนึ่งผลิตภัณฑ์ กับ ระดับความคิดเห็นในการดำเนินงาน ของ คณะกรรมการบริหารกลุ่มอาชีพ

ปัจจัย	ระดับความคิดเห็นในการดำเนินงาน						$\chi^2$	Sig.
	1	2	3	4	5	รวม		
1. ด้านการผลิต								
น้อยที่สุด	3	1	2	-	-	6		
น้อย	-	26	1	1	1	29		
ปานกลาง	1	10	50	6	4	71	238.3	.000
มาก	-	1	2	22	-	25		
มากที่สุด	-	-	1	-	4	5		
รวม	4	38	56	29	9	136		

ตาราง 27 (ต่อ)

ปัจจัย	ระดับความคิดเห็นในการดำเนินงาน						$\chi^2$	Sig.
	1	2	3	4	5	รวม		
2. ด้านการเงินและบัญชี								
น้อยที่สุด	-	2	4	-	-	6		
น้อย	1	8	16	7	1	33		
ปานกลาง	2	18	20	13	5	58	8.82	.921
มาก	1	7	14	6	3	31		
มากที่สุด	-	3	2	3	-	8		
รวม	4	38	56	29	9	136		
3. ด้านการสนับสนุน								
น้อยที่สุด	-	2	2	-	1	5		
น้อย	2	10	17	15	1	45		
ปานกลาง	-	16	19	8	2	45	18.10	.318
มาก	2	10	15	4	4	35		
มากที่สุด	-	-	3	2	1	6		
รวม	4	38	56	29	9	136		



ตาราง 28 ความสัมพันธ์ของระดับการมีส่วนร่วมในการดำเนินงานหนึ่งตำบล หนึ่งผลิตภัณฑ์ กับ ความคิดเห็นด้านการผลิต ของ สมาชิกกลุ่มอาชีพ

ปัจจัย	ระดับความคิดเห็นในการดำเนินงาน						$\chi^2$	Sig.
	1	2	3	4	5	รวม		
1. ด้านการผลิต								
น้อยที่สุด	4	5	7	2	1	19		
น้อย	4	5	9	24	2	44		
ปานกลาง	4	3	10	35	3	55	21.71	.153
มาก	1	1	5	10	-	17		
มากที่สุด	-	-	-	1	-	1		
รวม	13	14	31	72	6	136		
2. ด้านการเงินและบัญชี								
น้อยที่สุด	5	5	10	11	1	32		
น้อย	5	8	18	52	4	87		
ปานกลาง	1	1	2	6	1	11	15.00	.524
มาก	2	-	1	2	-	5		
มากที่สุด	-	-	-	1	-	1		
รวม	13	14	31	72	6	136		
3. ด้านการสนับสนุน								
น้อยที่สุด	1	1	3	10	1	16		
น้อย	6	5	13	31	2	57		
ปานกลาง	5	5	10	16	2	38	15.59	.482
มาก	1	3	5	14	-	23		
มากที่สุด	-	-	-	1	1	2		
รวม	13	14	31	72	6	136		

**ส่วนที่ 5 ข้อมูลเกี่ยวกับปัญหาและอุปสรรคการดำเนินงานนโยบายหนึ่งตำบล หนึ่งผลิตภัณฑ์ ตามความคิดเห็น ของคณะกรรมการบริหารกลุ่มอาชีพ และ สมาชิกกลุ่มอาชีพ ในจังหวัดราชบุรี**

ปัญหา และ อุปสรรคการดำเนินงาน หนึ่งตำบล หนึ่งผลิตภัณฑ์แบ่ง ตามความคิดเห็น ของคณะกรรมการบริหารกลุ่มอาชีพ และ สมาชิกกลุ่มอาชีพ ในจังหวัดราชบุรี เรียงลำดับ จากมากไปน้อยได้ ดังนี้ (ตาราง 29)

ด้านการผลิต พบว่า คณะกรรมการบริหารกลุ่มอาชีพและสมาชิกกลุ่มอาชีพเห็นว่า ประเด็นปัญหา การออกแบบบรรจุภัณฑ์ ไม่เป็นที่ต้องการของตลาด อยู่ในสัดส่วนมากที่สุด ร้อยละ 35.3 และ 37.5 ตามลำดับ รองลงมา ประเด็นปัญหา ขาดแคลนแรงงานที่มีฝีมือ และทักษะในการผลิต คิดเป็น ร้อยละ 15.4 และ 23.5 ตามลำดับ และ สัดส่วนน้อยที่สุด ตามความคิดเห็นของ คณะกรรมการ คือ ความสามารถขยายตลาดได้ด้วยตนเอง ร้อยละ 5.1 ส่วนความคิดเห็นของสมาชิก คือ ผลิตภัณฑ์ไม่ได้มาตรฐาน คุณภาพไม่คงที่ ร้อยละ 5.1

ด้านการเงินและบัญชี พบว่า คณะกรรมการบริหารกลุ่มอาชีพมีความเห็นว่า ประเด็นปัญหา คือ แหล่งเงินทุน กำหนดวิธีการ เงื่อนไขในการให้เงินทุนสนับสนุน ที่ยุ่งยาก ซับซ้อน อยู่ในสัดส่วนมากที่สุด ร้อยละ 14.0 ส่วนสมาชิกกลุ่มอาชีพ มีความเห็นว่า ปัญหา การขาดเงินลงทุน เพื่อเพิ่มการผลิต การซื้อปัจจัยการผลิต และการขยายการตลาด ร้อยละ 23.5 สัดส่วนน้อยที่สุด ของประเด็นปัญหา ในความคิดเห็นของคณะกรรมการบริหารกลุ่ม คือ ขาดเงินลงทุน เพื่อเพิ่มการผลิต การจัดหาปัจจัยการผลิต และการขยายการตลาด ร้อยละ 5.1 ส่วนสมาชิกมีความคิดว่า ปัญหา คือ รายได้ไม่สม่ำเสมอ ขายสินค้าได้เฉพาะในการจัดงานหรือ การออกร้านเท่านั้น ร้อยละ 14.0

ด้านการสนับสนุน พบว่า คณะกรรมการบริหารกลุ่มอาชีพและสมาชิกกลุ่มอาชีพ เห็นว่า ประเด็นปัญหา การสนับสนุน ของภาครัฐ องค์กรท้องถิ่นไม่สม่ำเสมอ และต่อเนื่อง อยู่ใน สัดส่วนมากที่สุด ร้อยละ 13.2 และ 18.4 ตามลำดับ รองลงมา ประเด็นปัญหา คือ เอกชนไม่สนับสนุนช่วยเหลือ ในการวางแผนธุรกิจ ในด้านวิชาการและการดูงาน ร้อยละ 11.0 และ 6.6 ตามลำดับ (ตาราง 29)

ตาราง 29 ปัญหา และ อุปสรรคการดำเนินงาน หนึ่งตำบล หนึ่งผลิตภัณฑ์ ตามความคิดเห็นของคณะกรรมการบริหารกลุ่มอาชีพ และ สมาชิกกลุ่มอาชีพ

ข้อความ	คณะกรรมการบริหาร		สมาชิกกลุ่มอาชีพ	
	จำนวน (n=136)	ร้อยละ	จำนวน (n=136)	ร้อยละ
<b>ด้านการผลิต</b>				
1. การออกแบบบรรจุภัณฑ์ ไม่เป็นที่ต้องการของตลาด	48	35.3	51	37.5
2. ผลิตภัณฑ์ไม่ได้มาตรฐาน คุณภาพไม่คงที่	9	6.6	7	5.1
3. การผลิตไม่สม่ำเสมอ เนื่องจากปัจจัยการผลิตไม่เพียงพอ	10	7.4	20	14.7
4. ขาดแคลนแรงงานที่มีฝีมือ และทักษะในการผลิต	21	15.4	32	23.5
5. ไม่มีความสามารถขยายตลาดได้ด้วยตนเอง	7	5.1	25	18.4
<b>ด้านการเงินการบัญชี</b>				
1. รายได้ไม่สม่ำเสมอ ขายสินค้าได้เฉพาะในการจัดงาน หรือ การออกร้าน	11	8.1	19	14.0
2. ขาดเงินลงทุน เพื่อเพิ่มการผลิต การซื้อปัจจัยการผลิต และการขยายการตลาด	7	5.1	32	23.5
3. แหล่งเงินทุน กำหนดวิธีการ เงื่อนไขในการให้เงินทุน สนับสนุน ที่ยุ่งยาก ซับซ้อน	19	14.0	31	22.8
<b>ด้านการสนับสนุน</b>				
1. การสนับสนุน ของภาครัฐ องค์กรท้องถิ่นไม่สม่ำเสมอ และต่อเนื่อง	18	13.2	25	18.4
2. เอกชนไม่สนับสนุน ช่วยเหลือ ในการวางแผนธุรกิจ ในด้านวิทยากร การดูงาน	15	11.0	9	6.6

หมายเหตุ: ร้อยละของจำนวนตัวอย่างทั้งหมด 136 ตัวอย่าง

นอกจากนี้สัมภาษณ์คณะกรรมการกลุ่มอาชีพและสมาชิกกลุ่มอาชีพเพิ่มเติมในภาพรวมของเพื่อทราบปัญหาและอุปสรรคในการดำเนินงานตามโครงการหนึ่งตำบล หนึ่งผลิตภัณฑ์ พบปัญหาและอุปสรรคดังนี้

1. ปัญหาด้านการตลาด พบว่า ผลิตภัณฑ์ของกลุ่มอาชีพส่วนใหญ่ไม่มีตลาดรองรับที่แน่นอน และไม่มีช่องทางการตลาดใหม่ ไปสู่ภูมิภาคต่าง ๆ ของประเทศ จึงทำให้ปริมาณการผลิตสินค้า และรายได้ไม่แน่นอน ขาดการรับรู้ข่าวสารทางด้านการตลาดเนื่องจากไม่มีเครื่องมือที่ทันสมัย
2. ปัญหาการประชาสัมพันธ์สินค้า กลุ่มอาชีพไม่มีศักยภาพในการประชาสัมพันธ์สินค้าของตนให้กว้างขวาง เครือข่ายกลุ่มอาชีพอยู่ในวงจำกัดเพียงแต่ระดับอำเภอ
3. ปัญหาบรรจุภัณฑ์ กลุ่มอาชีพต้องการการบรรจุภัณฑ์ที่ทันสมัยแต่ไม่มีทุนเพียงพอ อีกทั้งการบรรจุภัณฑ์ที่ทันสมัยต้องใช้ต้นทุนการผลิตที่สูงและปริมาณการผลิตที่มากขึ้น วิธีการบรรจุภัณฑ์ที่ทำอยู่ในขณะนี้มีปัญหาการเก็บได้ไม่นาน โดยเฉพาะผลิตภัณฑ์จากเนื้อสัตว์
4. ปัญหาเงินทุนและเงินทุนหมุนเวียน พบว่า บางกลุ่มอาชีพไม่เคยได้รับการสนับสนุนจากหน่วยงานใด ๆ ขาดแรงจูงใจในการระดมทุนภายในกลุ่ม ไม่มีแหล่งเงินกู้ดอกเบี้ยต่ำและให้กู้ในระยะยาว
5. ปัญหาแหล่งส่งขายและตัวแทนจำหน่าย กลุ่มอาชีพมีการจำหน่ายสินค้าในวงแคบ มีการเชื่อมโยงเครือข่ายในระดับอำเภอ ในช่วงเวลาสั้น ๆ และปัญหาในการฝากขายกับเอกชน เนื่องจากส่วนใหญ่สินค้าไม่สามารถเก็บได้นานจึงเกิดสินค้าเน่าเสีย
6. ปัญหาเครื่องจักร เครื่องมืออุปกรณ์ต่าง ๆ ส่วนใหญ่ไม่มีความรู้ในการบำรุงรักษา ไม่ทราบข้อมูลแหล่งเครื่องจักร เครื่องมือที่ทันสมัย
7. ปัญหาโรงเรือนหรือตัวโรงงาน ส่วนใหญ่อยู่ในสถานที่ของผู้นำกลุ่ม ไม่สะดวกในการปรับปรุงให้ทันสมัย
8. ปัญหาคุณภาพของสินค้า ขาดความรู้ในวิธีการที่ให้สินค้าคงคุณภาพได้นาน สินค้าเน่าเสียง่าย และขาดผู้ประสาน การขอมาตรฐานสินค้า เช่น อย. ในการแข่งขันกับเอกชนกลุ่มอาชีพต้องแข่งขันทั้งต้นทุน และคุณภาพให้ได้มาตรฐานเท่าเอกชน
9. ปัญหาการบริหารจัดการ ในกลุ่มอาชีพ พบว่า เป็นการบริหารจัดการในเครือญาติ ไม่มีความสัมพันธ์ของสมาชิกในกลุ่ม บริหารงานไม่เป็นระบบ ขาดการกำหนดแนวทางการดำเนินการด้วยตนเอง เนื่องจากเป็นกลุ่มที่มีได้จัดตั้งขึ้นด้วยตนเอง กิจกรรมของกลุ่มไม่มีความต่อเนื่อง ปัญหาแรงงาน ส่วนใหญ่เป็นแรงงานภาคเกษตร บางคนไม่เคยทำการผลิตสินค้ามาก่อนต้องฝึกอบรมให้มีทักษะในการทำงานให้มีประสิทธิภาพมากขึ้น
10. ปัญหาการจัดหาวัตถุดิบ เป็นการผลิตสินค้าที่มีลักษณะเหมือน หรือคล้ายกัน และใช้วัตถุดิบในท้องถิ่นชนิดเดียวกัน ทำให้ราคาวัตถุดิบมีมูลค่าเพิ่มขึ้น ต้นทุนการผลิตจึงสูงขึ้น

11. ปัญหาในการบันทึกบัญชี พบว่า กลุ่มอาชีพส่วนใหญ่ไม่ให้ความสำคัญต่อการบันทึกบัญชี ส่วนใหญ่เห็นว่า ในการเริ่มต้นการจัดตั้งกลุ่มมิได้สอนให้บันทึก และบางส่วนเห็นว่าการสอนบันทึกบัญชีมีแบบแผนที่เป็นทางการมากเกินไป และไม่นำข้อมูลทางบัญชีมาเป็นเครื่องมือในการบริหารจัดการ

โดยภาพรวมกลุ่มอาชีพ พบปัญหาในด้านการตลาด การผลิต และการบริหารงาน ภายในกลุ่มอาชีพ เป็นปัญหาที่สำคัญในระดับต้น การสนับสนุนส่งเสริมของหน่วยงานต่าง ๆ ควรมีการดำเนินการเกี่ยวกับ สินค้า หนึ่งตำบล หนึ่งผลิตภัณฑ์ อย่างต่อเนื่อง และให้กลุ่มอาชีพมีการบริหารจัดการด้วยตนเอง โดยการนำข้อมูลทางบัญชีเป็นเครื่องมือในการบริหารงานกลุ่มอาชีพ

