

บทที่ 1

บทนำ

ความสำคัญและความเป็นมาของปัญหา

สถาบันการศึกษามีบทบาทหน้าที่ในการพัฒนาคุณภาพของทรัพยากรมนุษย์ โดยเฉพาะอย่างยิ่งการศึกษาระดับอุดมศึกษาซึ่งเป็นการศึกษาที่มุ่งพัฒนาคนเข้าสู่วิชาชีพชั้นสูง เป็นกำลังสำคัญในการพัฒนาประเทศ และจากการเปลี่ยนแปลงอย่างรวดเร็วของเศรษฐกิจ สังคม และเทคโนโลยี สถาบันอุดมศึกษาจึงจำเป็นต้องปรับปรุงกระบวนการผลิตบัณฑิตให้สามารถผลิตบัณฑิตที่มีสมรรถภาพและและคุณลักษณะให้สอดคล้องกับสภาวะการเปลี่ยนแปลง ปัจจัยที่สำคัญของการพัฒนาคุณภาพบัณฑิต คือ การพัฒนาคุณภาพการจัดการเรียนการสอน ซึ่งมีองค์ประกอบที่สำคัญ คือ คุณภาพของหลักสูตร อาจารย์ การเรียนการสอน อาคารสถานที่ อุปกรณ์ เครื่องมือ และการบริหารจัดการ

สังคมจะพิจารณาคุณภาพของสถาบันอุดมศึกษาในด้านประสิทธิภาพของการจัดการศึกษาและสมรรถภาพของบัณฑิต ดังนั้นสถาบันอุดมศึกษาจึงต้องกำหนดนโยบายและเป้าหมายการผลิตบัณฑิตให้มีคุณลักษณะสอดคล้องกับความคาดหวังและความต้องการของสังคม ต้องมีกระบวนการบริหารจัดการการศึกษาที่มีประสิทธิภาพ และต้องมีการติดตามและประเมินผลการดำเนินงานอย่างต่อเนื่อง เพื่อนำผลมาใช้เป็นแนวทางในการพัฒนาคุณภาพของผลผลิตให้มีประสิทธิภาพ การติดตามผลผู้สำเร็จการศึกษาเป็นกระบวนการหนึ่งที่จะทำให้ได้ข้อมูลที่สำคัญเกี่ยวกับคุณภาพของบัณฑิตที่ผลิตออกไปสู่สังคม ทำให้ได้ข้อมูลเกี่ยวกับสมรรถภาพและคุณลักษณะของบัณฑิตที่มีผลต่อภาวะการมีงานทำ ทำให้ได้ข้อเท็จจริงเกี่ยวกับข้อบกพร่องของหลักสูตร การจัดการเรียนการสอน และสิ่งอำนวยความสะดวกอื่น ๆ รวมถึงการบริหารจัดการและการให้บริการของมหาวิทยาลัย ดังนั้นสถาบันอุดมศึกษาจึงควรดำเนินการติดตามผลบัณฑิตอย่างเป็นระบบเพื่อให้ได้ข้อมูลครบถ้วนสามารถนำมาวิเคราะห์และสรุปผลเพื่อนำไปสู่การวางแผนพัฒนามหาวิทยาลัยให้สามารถดำเนินการกิจของสถาบันอุดมศึกษาได้อย่างครบถ้วนและมีประสิทธิภาพ

มหาวิทยาลัยราชภัฏพระนครศรีอยุธยาภารกิจด้านการพัฒนาคุณภาพบัณฑิตเป็นภาระหน้าที่ที่มีความสำคัญอย่างยิ่ง ในปีการศึกษา 2549 – 2550 มีบัณฑิตที่สำเร็จการศึกษาจำนวน 6,332 คน จาก 4 คณะ 1 วิทยาลัย คือ คณะวิทยาการจัดการ คณะเทคโนโลยีอุตสาหกรรม คณะมนุษยศาสตร์และสังคมศาสตร์ คณะวิทยาศาสตร์และเทคโนโลยี และวิทยาลัยการศึกษาศึกษา ดังนั้นจึงจำเป็นต้องดำเนินการติดตามผลผู้สำเร็จการศึกษาทั้งที่ศึกษาต่อ ประกอบอาชีพ และผู้ที่ยังไม่ได้ประกอบอาชีพ

เพื่อทราบข้อเท็จจริงเกี่ยวกับภาวะการณ์มีงานทำ รวมถึงความคิดเห็นของบัณฑิตที่มีต่อสภาพการ
จัดการเรียนการสอน และการบริหารจัดการศึกษาของมหาวิทยาลัย เพื่อนำข้อมูลมาเป็นแนวทางใน
การปรับปรุงการบริหารงานทุกด้านของมหาวิทยาลัยให้เกิดประสิทธิผลและมีประสิทธิภาพยิ่งขึ้น

วัตถุประสงค์ของการวิจัย

1. เพื่อศึกษาสภาพการทำงานของบัณฑิตที่สำเร็จการศึกษาจากมหาวิทยาลัยราชภัฏพระ
นคร ระหว่างปีการศึกษา 2549 - 2550
2. เพื่อสำรวจความคิดเห็นของบัณฑิตที่มีต่อการบริหารการจัดการศึกษาของมหาวิทยาลัย
ราชภัฏพระนคร

ขอบเขตของการวิจัย

ประชากรที่ใช้ในการวิจัย คือ บัณฑิตมหาวิทยาลัยราชภัฏพระนครที่สำเร็จการศึกษาระหว่าง
ปีการศึกษา 2549 – 2550 ที่เข้ารับพระราชทานปริญญาบัตร วันที่ 12 – 13 กุมภาพันธ์ พ.ศ. 2551

การวิจัยครั้งนี้เป็นการติดตามผลบัณฑิตมหาวิทยาลัยราชภัฏพระนคร โดยศึกษาด้านต่าง ๆ ดังนี้
สภาพการทำงาน จะศึกษาเกี่ยวกับกระบวนการติดต่อหางาน ความพึงพอใจ
ในงานที่ทำรายได้ และการศึกษาต่อ

ความคิดเห็นเกี่ยวกับหลักสูตร การจัดการเรียนการสอน การฝึกประสบการณ์
วิชาชีพ การบริการของมหาวิทยาลัย ปัจจัยที่ส่งผลกระทบต่อการทำงาน และข้อเสนอแนะอื่น ๆ

คำนิยามศัพท์เฉพาะ

บัณฑิต หมายถึง ผู้ที่สำเร็จการศึกษาในระดับปริญญาตรี จากมหาวิทยาลัยราชภัฏพระนคร
การมีงานทำ หมายถึง การประกอบอาชีพหรือประกอบกิจกรรมใด ๆ ที่ก่อให้เกิดผลตอบแทน
หรือรายได้ประจำ รวมถึงมีกิจการเป็นของตัวเอง

ประโยชน์ที่คาดว่าจะได้รับจากการวิจัย

1. ได้ทราบข้อมูลเกี่ยวกับสภาพการทำงาน และความคิดเห็นของบัณฑิตมหาวิทยาลัย
ราชภัฏพระนคร
2. ได้ข้อมูลที่เป็นแนวทางในการปรับปรุงหลักสูตรและการจัดการเรียนการสอน
3. ได้ข้อมูลที่เป็นประโยชน์ต่อการวางแผนการบริหารจัดการศึกษาของมหาวิทยาลัย
ราชภัฏพระนคร

บทที่ 2

เอกสารและงานวิจัยที่เกี่ยวข้อง

จากการศึกษาเอกสารและงานวิจัยที่เกี่ยวข้อง ผู้วิจัยได้นำเสนอเนื้อหาที่เกี่ยวข้องกับงานวิจัยเรื่องการติดตามผลบัณฑิตมหาวิทยาลัยราชภัฏพระนครที่สำเร็จการศึกษาในปีการศึกษา 2549 – 2550 โดยแบ่งเนื้อหาออกเป็น 2 ตอน ดังนี้

ตอนที่ 1 แนวคิดเกี่ยวกับการติดตามผลผู้สำเร็จการศึกษา

ตอนที่ 2 งานวิจัยที่เกี่ยวข้อง

ตอนที่ 1 แนวคิดเกี่ยวกับการติดตามผลผู้สำเร็จการศึกษา

1.1 ความหมายของการติดตามผล

นักการศึกษาได้ให้ความหมายของการติดตามผล ไว้หลายท่านดังนี้

กองวิจัยทางการศึกษา (2521: 148 - 149) เขียนไว้ว่า “การติดตามผล เป็นการศึกษาค้นคว้าเพื่อติดตามผลการปฏิบัติงานอย่างใดอย่างหนึ่ง เช่น การศึกษาที่จัดทำขึ้นเพื่อรวบรวมเรื่องราวเกี่ยวกับนักเรียนภายหลังจากที่ได้รับคำปรึกษาแล้ว เพื่อประเมินผลของการให้คำปรึกษา”

สงวน สุทธิเลิศอรุณ (2530: 14 - 15) กล่าวโดยสรุปว่า การติดตามผล เป็นการบริการที่สำคัญยิ่งบริการหนึ่งที่เป็นจุดเริ่มต้นของการปรับปรุง หรือพัฒนางานแนะแนวให้มีประสิทธิภาพ

พนม ล้อมอารีย์ (2533: 226 - 230) กล่าวไว้โดยสรุปว่า การติดตามผล เป็นการบริการที่ทางโรงเรียนจัดขึ้น เพื่อศึกษาติดตามผลการให้ความช่วยเหลือที่ทางโรงเรียนได้จัดไว้ให้กับนักเรียนของตนไม่ว่าจะยังเรียนอยู่ในโรงเรียนหรือออกจากโรงเรียนไปแล้ว ว่าได้มีพัฒนาหรือการเปลี่ยนแปลงไปในทางที่ดีหรือไม่ และมากน้อยเพียงใด มีปัญหาและอุปสรรคอะไรบ้าง และยังช่วยให้ทราบถึงข้อดีและข้อบกพร่องของโครงการให้ความช่วยเหลือต่าง ๆ อันเป็นประโยชน์ต่อการดำเนินงานต่อไปให้ถูกต้อง เหมาะสมและบรรลุวัตถุประสงค์ที่ตั้งไว้มากยิ่งขึ้น

วัชรินทร์ ทรัพย์มี (2531: 106 – 111) ให้ความหมายของการประเมินผลว่า “เป็นการติดตามผลหลังจากที่นักเรียนออกจากโรงเรียนไปแล้วว่า ไปประกอบอาชีพใดหรือไปทำงานอะไร นักเรียนประสบผลสำเร็จมากน้อยเพียงใด”

ดุกัลด์ เอส อาร์บัคเคอร์ (Dugald S. Arbuckle 1953: 116) กล่าวไว้โดยสรุปว่า การติดตามผลเป็นการประเมิน โปรแกรมการเรียนการสอนและผู้เรียน เพื่อให้สามารถปฏิบัติงานได้อย่างมีประสิทธิภาพ

อีเมอร์ สตูป และกันนาร์ แอล วอร์ทกิส (Emery Stoop and Gunna L. Wahlguist 1947: 190) กล่าวไว้โดยสรุปว่า การติดตามผลเป็นการตรวจสอบ โปรแกรมการเรียนหรือหลักสูตรของสถานศึกษา ภายหลังจากที่นักศึกษาได้สำเร็จการศึกษาไปแล้ว นอกจากนั้นการติดตามผลยังเป็นเทคนิคอย่างหนึ่งในการประเมินความเหมาะสมของ โปรแกรมการจัดการเรียนการสอนหรือหลักสูตรไว้อีกด้วย ทั้งนี้อาจทำการประเมิน โปรแกรมการเรียนขณะที่อยู่ในกระบวนการเรียนการสอนและหลังสิ้นสุดกระบวนการเรียนการสอนก็ได้

จากแนวคิดและคำจำกัดความข้างต้น สรุปได้ว่า การติดตามผลเป็นกระบวนการศึกษาพฤติกรรมและการปฏิบัติงานของผู้สำเร็จการศึกษา โดยใช้วิธีการศึกษาที่ชัดเจน และมีเครื่องมือในการเก็บรวบรวมข้อมูล ทั้งนี้เพื่อสถานศึกษาจะได้นำผลมาพัฒนาหลักสูตร และปรับปรุงกระบวนการบริหารจัดการศึกษาให้เหมาะสมและมีประสิทธิภาพยิ่งขึ้น

1.2 วัตถุประสงค์ของการติดตามผล

การปฏิบัติงานใด ๆ ก็ตาม เพื่อให้ประสบผลสำเร็จจำเป็นต้องตั้งจุดประสงค์ของการทำงานนั้น ๆ ให้ชัดเจน และเป็นวัตถุประสงค์ที่สามารถปฏิบัติได้ เพื่อเป็นแนวทางในการดำเนินงานให้บรรลุถึงจุดประสงค์ที่ตั้งไว้ในทำนองเดียวกัน ก่อนจะทำการติดตามผล เราต้องกำหนดวัตถุประสงค์ของการติดตามผลให้เด่นชัดเสียก่อน แล้วจึงดำเนินการติดตามผล วัตถุประสงค์ที่กำหนดไว้ ซึ่งมีนักวิชาการหลายท่านได้ให้ความคิดเห็นเกี่ยวกับวัตถุประสงค์ของการติดตามผลไว้ดังนี้

สุชา จันทน์เอม (2527: 112 - 116) กล่าวถึงวัตถุประสงค์ที่สำคัญของการติดตามผลสามารถสรุปเป็นข้อ ๆ ได้ดังนี้ คือ

1. เพื่อศึกษาความก้าวหน้าของนักเรียนเกี่ยวกับการศึกษาวิชาการต่าง ๆ เช่น หลักสูตร เนื้อหาวิชาที่เรียน รวมทั้งกิจกรรมในชั้นเรียนจะได้มีแนวทางในการให้ความช่วยเหลือผู้เรียน
2. เพื่อรวบรวมข้อมูลต่าง ๆ ที่เป็นประโยชน์สำหรับช่วยเหลือนักเรียนในด้านการวางแผนอนาคตเกี่ยวกับการตัดสินใจ เลือกลงศึกษาต่อ และการเลือกประกอบอาชีพ เพื่อความก้าวหน้าต่อไป
3. เพื่อตรวจสอบการวางโครงการของนักเรียนด้านการศึกษาและการประกอบอาชีพ
4. เพื่อศึกษาความต้องการด้านต่าง ๆ ของนักเรียน
5. เพื่อศึกษาว่าผู้ที่สำเร็จการศึกษาออกไปแล้ว ประสบความสำเร็จในการทำงานเพียงใด

6. เพื่อศึกษาความต้องการของชุมชนในการผลิตนักศึกษาว่าตรงกับความต้องการของชุมชนหรือไม่

7. เพื่อเสริมสร้างความสัมพันธ์อันดีระหว่างโรงเรียนกับชุมชน

8. เพื่อทราบถึงข้อบกพร่อง หรือข้อดีต่าง ๆ ของโครงการแนะแนวที่กำลังปฏิบัติอยู่และที่ได้ปฏิบัติผ่านมาแล้ว

9. เพื่อค้นคว้าวิจัยปัญหาต่าง ๆ และนำผลมาใช้ให้เกิดประโยชน์ ในการปรับปรุงหลักสูตร และการบริการแนะแนวของโรงเรียนให้มีประสิทธิภาพมากยิ่งขึ้น

ประสาร ทิพย์ธารา (2530: 139 - 140) กล่าวถึงวัตถุประสงค์ของการติดตามผลสามารถสรุปเป็นข้อ ๆ ได้ดังนี้

1. เพื่อประเมินผลโครงการแนะแนวและหลักสูตรของโรงเรียนแต่ละโรงเรียน
2. เพื่อรวบรวมข้อมูลต่าง ๆ เกี่ยวกับความต้องการของนักเรียน ความต้องการของชุมชน และบุคคลทั่วไป อุปสรรคและปัญหาในการปฏิบัติงานข้อคิดเห็นในการปรับปรุงงาน เป็นต้น
3. เพื่อทราบแนวทางในการปรับปรุงการปฏิบัติงานต่าง ๆ ที่ได้จัดทำขึ้น
4. เพื่อส่งเสริมความสัมพันธ์ระหว่างโรงเรียน นักเรียน และชุมชน ให้มีการติดต่อประสานงานกันเป็นอย่างดี

สงวน สุทธิเลิศอรุณ (2530: 14 - 15) กล่าวไว้ว่า วัตถุประสงค์ที่สำคัญของการติดตามผลคือ เพื่อช่วยให้นักเรียนที่เรียนจบหลักสูตรของโรงเรียน หรือที่ลาออกจากโรงเรียนไปแล้ว สามารถปรับตัวให้เข้ากับสถานที่ สภาพแวดล้อมใหม่ และสามารถปรับตัวให้เข้ากับงานในหน้าที่ที่จะต้องเกี่ยวข้องและสัมพันธ์กับหน้า นายจ้าง หรือผู้บังคับบัญชา

คนัน สุธิพนธ์ (2533: 12) การติดตามผลผู้สำเร็จการศึกษามีวัตถุประสงค์ ดังนี้

1. เพื่อประเมินผลหลักสูตรการศึกษา
2. เพื่อประเมินผลการจัดประสบการณ์ด้านการเรียนการสอน และการฝึกงานของนิสิตนักศึกษาที่ทางสถานศึกษาจัดให้
3. เพื่อนำข้อมูลมาปรับปรุงหลักสูตร และการสอนให้ทันต่อการเปลี่ยนแปลงของสังคม
4. เพื่อนำข้อมูลด้านการทำงานของผู้สำเร็จการศึกษาไปแล้วมาวิเคราะห์ เพื่อเป็นแนวทางในการตัดสินใจในการทำงาน และการเตรียมตัวเพื่อแก้ปัญหาต่าง ๆ ในการทำงานของนิสิตนักศึกษาปัจจุบัน
5. เพื่อส่งเสริมความสัมพันธ์ระหว่างศิษย์เก่าและศิษย์ปัจจุบันและสถานศึกษา

นอกจากนี้ยังมีแนวคิดของเวนทลิง (Wentling, 1980: 141 - 144) ที่กำหนดวัตถุประสงค์ของการติดตามผลไว้อย่างกว้าง ๆ ดังนี้

1. เพื่อสำรวจอาชีพของผู้สำเร็จการศึกษาแล้ว
2. เพื่อสำรวจความต้องการของตลาดแรงงาน
3. เพื่อใช้เป็นข้อมูลในการปรับปรุงหลักสูตร
4. เพื่อหาข้อมูลต่าง ๆ สำหรับอบรมระยะสั้น ๆ ให้กับผู้ที่สำเร็จการศึกษาออกไปแล้ว
5. เพื่อสำรวจถึงสถานภาพการศึกษาต่อ และการนำความรู้และประสบการณ์การนำไปใช้ในการปฏิบัติงาน
6. เพื่อประเมินผลงานของหน่วยบริการต่าง ๆ ที่จัดทำขึ้น เช่น หน่วยบริการแนะแนวหน่วยบริการให้คำปรึกษา และหน่วยจัดงาน
7. เพื่อศึกษาลักษณะงานที่แท้จริงของตำแหน่งหน้าที่การงานต่าง ๆ ที่หน่วยงานนั้น ๆ ต้องการ
8. เพื่อเน้นให้เห็นถึงวัตถุประสงค์เบื้องต้นของการศึกษาสายอาชีพให้กับนักศึกษาก่อนที่จะจบออกไปทำงาน
9. เพื่อดำเนินการรวบรวมและวิเคราะห์ข้อมูลต่าง ๆ เพื่อเสนอรายงานต่อผู้บริหาร หรือส่วนราชการอื่น ๆ ที่ต้องการ

บรูซ เซอร์สเซอร์ และเชลเลย์ ซี สโตน (Bruce Shertzer and Shelley C. Stone 1981: 389) ได้อธิบายเกี่ยวกับวัตถุประสงค์ของการติดตามผล ว่า การติดตามผลมีวัตถุประสงค์เพื่อทราบข้อเท็จจริง หรือข้อมูลของผู้สำเร็จการศึกษาทั้งที่ศึกษาต่อและประกอบอาชีพ รวมทั้งได้แนวคิดในการจัดการเรียนการสอนของสถานศึกษา เพื่อนำมาเป็นแนวทางในการปรับปรุงการบริหารงานด้านต่าง ๆ ของสถานศึกษาให้มีประสิทธิภาพยิ่งขึ้น

เมื่อศึกษาจากแนวคิดของนักการศึกษาแล้ว อาจสรุปวัตถุประสงค์สำคัญของการติดตามผลผู้สำเร็จการศึกษาไว้ดังนี้

1. วัตถุประสงค์ในส่วนที่เกี่ยวข้องกับสถานศึกษา คือ
 - 1.1 เพื่อประเมินผลหลักสูตรที่ใช้และนำข้อมูลมาเป็นแนวทางในการปรับปรุงหลักสูตร
 - 1.2 เพื่อนำข้อมูลมาใช้ในการปรับปรุงการเรียนการสอน และปรับปรุงการให้บริการของหน่วยงานต่าง ๆ ในสถานศึกษา ตลอดจนเพื่อแก้ปัญหาในการทำงานของนักศึกษาปัจจุบัน
 - 1.3 เพื่อส่งเสริมความสัมพันธ์ระหว่างสถานศึกษา ศิษย์เก่า และศิษย์ปัจจุบัน
2. วัตถุประสงค์ในส่วนที่เกี่ยวข้องกับผู้สำเร็จการศึกษา คือ

2.1 เพื่อนำข้อมูลที่เกี่ยวข้องกับสภาพปัญหาการทำงานของผู้สำเร็จการศึกษามาจัดการฝึกอบรมระยะสั้นเพื่อพัฒนาผู้จบการศึกษาไปแล้ว

2.2 เพื่อนำข้อมูลมาจัดกิจกรรมส่งเสริมความก้าวหน้าในการทำงานของผู้สำเร็จการศึกษา และเป็นแนวทางลือองงานอาชีพของผู้ที่กำลังศึกษาอยู่

1.3 วิธีการติดตามผล

เป็นที่ทราบกันดีว่าในการทำงานใด ๆ ก็ตามจะประสบความสำเร็จหรือไม่นั้น วิธีการในการทำงานจัดเป็นองค์ประกอบที่สำคัญในการทำงาน ในทำนองเดียวกันการติดตามผลจะประสบความสำเร็จและก่อให้เกิดประโยชน์สูงสุด ก็จะต้องมีวิธีการในการทำงานที่เป็นระบบซึ่งมีนักการศึกษาหลายท่านได้แสดงความคิดเห็น และให้แนวคิดเกี่ยวกับวิธีการในการติดตามผล ดังนี้

วิจิตร ศรีสอาน (2523: 3) กล่าวว่า การติดตามผลผู้สำเร็จการศึกษาคือสิ่งสำคัญที่ช่วยให้ทราบข้อเท็จจริงเกี่ยวกับลักษณะของบัณฑิต และข้อบกพร่องของหลักสูตรและในการติดตามผลผู้สำเร็จการศึกษามีทำได้ 2 วิธีใหญ่ ๆ คือ การประเมินเชิงปริมาณ และการประเมินเชิงคุณภาพ ดังนี้

1. การประเมินเชิงปริมาณ เพื่สำรวจว่าบัณฑิตที่สำเร็จการศึกษา จากหลักสูตรต่าง ๆ ของสถาบันการศึกษามีลักษณะเพียงพอต่อความต้องการของสังคมหรือไม่ และเกี่ยวข้องกับการว่าจ้างในตลาดแรงงานอย่างไร

2. การประเมินเชิงคุณภาพ เพื่อที่จะทราบคุณภาพของบัณฑิตที่จะออกไปทำงานเป็นอย่างไร เป็นที่น่าพอใจของผู้ใช้หรือไม่ หรือเป็นไปตามวัตถุประสงค์ของหลักสูตรที่ตั้งไว้เพียงใด

2.1 สอบถามบัณฑิต ในประเด็นของการได้งานว่าตรงกับสาขาที่เรียนมาหรือไม่ และวิชาที่เรียนใช้ประโยชน์ได้มากน้อยเพียงใด สามารถนำไปประยุกต์ใช้ในการทำงานได้หรือไม่

2.2 สอบถามจากผู้บังคับบัญชาของบัณฑิต ซึ่งวิธีการนี้ถือว่าเป็นวิธีที่ได้ข้อมูลย้อนกลับที่มีความสำคัญมาก

2.3 สอบถามจากผู้ร่วมงานหรือผู้รับบริการจากบัณฑิต เช่น ถ้าบัณฑิตประกอบอาชีพครูผู้ร่วมงานได้แก่เพื่อนครู ผู้รับบริการจากบัณฑิตได้แก่นักเรียน เป็นต้น แต่วิธีการนี้อาจกระทำไม่ได้ในกรณีที่ผู้ร่วมงานและผู้รับบริการไม่ปรากฏให้เห็นอย่างชัดเจน

พนม ลิมอารีย์ (2533: 226 - 230) ให้แนวคิดโดยสรุปว่า การติดตามผลสามารถปฏิบัติได้ 2 ลักษณะ คือ

1. การติดตามผลตามทีโอกาสจะอำนวยให้ (Incidental Follow-up) เป็นการติดตามผลที่ครูหรือผู้แนะแนวได้พบปะนักเรียนคนใดคนหนึ่ง แล้วทำการสัมภาษณ์หรือซักถามปัญหาเรื่องต่าง ๆ

ที่เกี่ยวกับการเรียนการสอน การได้รับบริการหรือการเข้าร่วมกิจกรรมต่าง ๆ ของนักเรียนว่าเกิดผลเป็นอย่างไร เพื่อครูหรือผู้แนะแนวจะได้หาวิธีการให้ความช่วยเหลือหรือให้การส่งเสริมให้นักเรียนเกิดความเจริญงอกงามและมีพัฒนาการสูงสุด

2. การติดตามผลอย่างมีระบบ (Systematic Follow-up) เป็นการติดตามผลที่มีความจำเป็นและสำคัญมากทั้งนี้ เพราะเป็นการติดตามผลที่มีการวางแผนอย่างรอบคอบและกำหนดจุดมุ่งหมายไว้อย่างชัดเจน ซึ่งทำให้การติดตามผลในครั้งนั้นเกิดประโยชน์อย่างแท้จริง

สถิติ วงศ์สุวรรณค์ (2527: 305 - 307); สุชา จันทน์เอน (2527: 112 - 116); วัชรีย์ ทรัพย์มี (2531: 106 - 111) และรวีวรรณ ชินะตระกูล (2537: 218) ได้ให้แนวคิดเกี่ยวกับวิธีการติดตามผล การใช้เครื่องมือในการติดตามผล ซึ่งสอดคล้องกันสรุปได้ดังนี้ คือ

1. วิธีการสัมภาษณ์เป็นการส่วนตัว กับนักเรียน บุคลากรต่าง ๆ ในโรงเรียนหรือกับผู้ปกครองข้อดีของวิธีนี้ คือ ผู้สัมภาษณ์สามารถสร้างสัมพันธภาพกับผู้ให้สัมภาษณ์ได้ดีกว่าวิธีอื่น ๆ ซึ่งจะทำให้ได้ความจริงมากกว่าวิธีอื่น และถ้าผู้รับการสัมภาษณ์ไม่เข้าใจในข้อคำถามผู้สัมภาษณ์สามารถอธิบายความเข้าใจได้ หรือถ้าคำตอบของผู้รับสัมภาษณ์ยังไม่เป็นที่แจ่มแจ้ง ผู้สัมภาษณ์อาจให้ผู้ตอบอธิบายเพิ่มเติมข้อความนั้น ๆ ได้ ข้อเสียของวิธีนี้คือ ต้องใช้เวลาในการสัมภาษณ์มากและผู้สัมภาษณ์ต้องมีความชำนาญในการสัมภาษณ์ ตลอดจนต้องมีการจัดทำข้อสัมภาษณ์ที่มีระบบ มิฉะนั้นข้อมูลอาจกระจัดกระจายได้ วิธีนี้เหมาะสำหรับการติดตามผลรายบุคคลในโรงเรียนของนักเรียนปัจจุบันหรือผู้ที่มีความคุ้นเคยกัน

2. วิธีประชุมศิษย์เก่าเพื่อไต่ถามความเคลื่อนไหวของศิษย์เก่า ครูและนักแนะแนวควรจะติดต่อกับนักเรียนที่ออกจากโรงเรียนอยู่เสมอ โดยเฉพาะผู้แทนรุ่นต่าง ๆ เพื่อประโยชน์ในการติดต่อสื่อสารระหว่างกัน

3. วิธีใช้แบบสอบถาม เพื่อติดตามผลนักเรียนวิธีนี้เหมาะสำหรับติดตามนักเรียนที่ออกไปแล้ว ข้อดี คือ ประหยัดเวลา และนิยมใช้กันมากที่สุด

4. วิธีการสังเกต วิธีนี้เหมาะสำหรับใช้กับนักเรียนที่กำลังศึกษาอยู่ในสถาบันการศึกษา และในการติดตามผลโดยการสังเกตนั้น ควรจะพิจารณาอย่างใกล้ชิดและละเอียดรอบคอบ

5. วิธีการอภิปราย วิธีนี้เหมาะสำหรับ การติดตามที่มีวัตถุประสงค์เพื่อแสดงความคิดเห็นเกี่ยวกับผลงานและการบริการต่าง ๆ ที่ฝ่ายแนะแนวของ โรงเรียนจัดทำขึ้นเนื่องจากการติดตามผลโดยวิธีอภิปราย เป็นการแลกเปลี่ยนความคิดเห็น สรุปข้อบกพร่องต่าง ๆ แล้วนำมาแก้ไขปรับปรุง ดังนั้นอาจทำได้กับนักเรียนที่สำเร็จการศึกษาแล้วหรือนักเรียนปัจจุบันก็ได้

6. วิธีการเขียนบรรยายตีพิมพ์ผลงานวิชาการต่าง ๆ

7. การใช้โทรศัพท์ การติดตามผลทางโทรศัพท์มีข้อจำกัด เช่นเดียวกับการสัมภาษณ์ กล่าวคือ เสียเวลามาก และการพูดโทรศัพท์นั้นจะต้องใช้เวลาจำกัด ดังนั้นวิธีนี้ควรใช้ในกรณีที่มีความจำเป็นเท่านั้น

ประโยชน์ของการติดตามผล

มีนักการศึกษาหลายท่านอาทิ เช่น อุษณีย์ เย็นสบาย (2533: 97); พนม ลีมาอารีย์ (2533: 230); สุชา จันทน์เอม (2527: 121 - 122) และมัลลิกา เกาพิจิตร (2508: 304 - 308) ได้ให้ความคิดเห็นเกี่ยวกับประโยชน์ของการติดตามผลที่สอดคล้องกัน ซึ่งสามารถสรุปได้ว่า การติดตามผลมีประโยชน์ที่สำคัญ คือ

1. ใช้เป็นข้อมูลในการแก้ไขปรับปรุงหลักสูตร
2. ช่วยให้ผู้บริหาร ผู้บริการแนะแนว หรือผู้จัดหลักสูตร ใช้เป็นแนวทางในการปรับการเรียนการสอน ให้เหมาะสมและมีประสิทธิภาพมากยิ่งขึ้น
3. ช่วยให้ผู้สถาบันการศึกษาต่าง ๆ มีข้อมูลสำคัญเกี่ยวกับผู้ที่จบการศึกษาไปแล้ว เพื่อเป็นแนวทางหาทางป้องกันปัญหาที่เคยเกิดขึ้นในอดีตและที่จะเกิดขึ้น มิให้เกิดขึ้นในอนาคต
4. ใช้เป็นข้อมูลสำหรับครูอาจารย์จะให้เห็นความสำคัญในการจัดประสบการณ์ให้แก่ นักเรียน ซึ่งจะมีผลต่อความสำเร็จหรือความล้มเหลวของผู้เรียน
5. ข้อมูลจากการติดตามผล ช่วยให้เห็นแนวโน้มของการดำเนินงาน การปรับปรุงงาน และการบริการแนะแนวในอนาคต
6. ทำให้ทราบความต้องการแท้จริงของนักเรียน และความจำเป็นก่อนหลังที่นักเรียนสมควรได้รับความช่วยเหลือ

จากแนวคิดของนักการศึกษาหลายท่าน ดังที่กล่าวมาแล้ว สรุปได้ว่าการติดตามผลควรจะทำอย่างเป็นระบบ โดยกำหนดขั้นตอนในการติดตามผลให้ชัดเจน เพื่อจะได้ทำให้การดำเนินการติดตามผลสามารถดำเนินไปได้อย่างราบรื่น ซึ่งส่งผลให้ได้ข้อมูลครบถ้วนตามวัตถุประสงค์ที่วางไว้ และเนื่องจากการติดตามผลสามารถจัดทำได้หลายวิธี ดังนั้นผู้ที่ทำการติดตามผลจะต้องเลือกวิธีการ และเครื่องมือให้เหมาะสมว่าจะใช้แบบสอบถามหรือแบบสัมภาษณ์ เป็นต้น ทั้งนี้เพราะวิธีการหรือเครื่องมือแต่ละชนิดมีข้อดีและข้อเสียแตกต่างกันไป ผู้ที่จะทำการติดตามจะต้องใช้วิจารณญาณในการเลือกใช้เครื่องมือให้ดี เพื่อจะได้ข้อเท็จจริงมากที่สุดและตรงกับความต้องการหรือวัตถุประสงค์ของการติดตามผลมากที่สุด นอกจากการคำนึงถึงการเลือกใช้เครื่องมือในการทำการติดตามผลแล้ว ผู้ที่จะติดตามผลจะต้องคำนึงถึงกำลังทรัพย์ กำลังงานและระยะเวลาที่จะใช้ในการติดตามผลด้วยว่าเหมาะสมหรือไม่

ตอนที่ 2 งานวิจัยที่เกี่ยวข้อง

งานวิจัยในประเทศ

เล็ก ขมื่นเขียว (2534: 83 - 87) ได้ทำการวิจัยเรื่อง “การติดตามผลการปฏิบัติงานของผู้สำเร็จการศึกษา สาขาวิทยาศาสตร์และศิลปกรรมศาสตร์ จากวิทยาลัยครูภาคตะวันออกเฉียงเหนือ” โดยมีวัตถุประสงค์ เพื่อการติดตามผลการปฏิบัติงานของผู้สำเร็จการศึกษา สาขาวิทยาศาสตร์และศิลปกรรมศาสตร์ จากวิทยาลัยครูภาคตะวันออกเฉียงเหนือ ปีการศึกษา 2529 - 2530 ตัวอย่างประชากรที่ใช้ในการวิจัย คือ ผู้สำเร็จการศึกษา ในระดับปริญญาตรีสาขาวิทยาศาสตร์และศิลปกรรมศาสตร์จากวิทยาลัยครูภาคตะวันออกเฉียงเหนือ จำนวน 162 คน และผู้บังคับบัญชาหรือนายจ้างของผู้สำเร็จการศึกษา จำนวน 129 คน เครื่องมือที่ใช้ในการวิจัย คือ แบบสอบถาม วิเคราะห์ข้อมูลโดยค่ามัธยฐานและส่วนเบี่ยงเบนมาตรฐาน และทดสอบค่าที ซึ่งผลการวิจัยดังกล่าวพบว่า ผู้สำเร็จการศึกษาและผู้บังคับบัญชาหรือนายจ้างประเมินผลการปฏิบัติงานด้านความรู้ความสามารถวิชาการ ด้านความสามารถในการปฏิบัติงาน ด้านทัศนคติต่ออาชีพและด้านลักษณะความเป็นคนดีของผู้สำเร็จการศึกษายู่ในระดับดีทุกด้าน ส่วนการเปรียบเทียบความคิดเห็นเกี่ยวกับการปฏิบัติงานในทัศนะของผู้บังคับบัญชาหรือนายจ้างกับผู้สำเร็จการศึกษาพบว่าไม่แตกต่างกัน นอกจากนี้ยังพบว่าผู้สำเร็จการศึกษาที่ประกอบอาชีพส่วนตัว คาดหวังผลการปฏิบัติงานของตนเองไว้สูงกว่าผลการปฏิบัติงานจริงทุกด้าน ยกเว้นด้านความรู้ความสามารถทางวิชาการ

สุจิตรา บัวหยาด (2538: 90 - 94) ได้ทำการวิจัยเรื่อง “การติดตามผลมหาบัณฑิตสาขาวิชาการศึกษาคณิตศาสตร์ จุฬาลงกรณ์ มหาวิทยาลัย” โดยมีวัตถุประสงค์เพื่อศึกษาสถานภาพของบัณฑิตสาขาวิชาการศึกษาคณิตศาสตร์ ศึกษาการนำความรู้และประสบการณ์ทางวิชาการที่ได้รับจากการศึกษาไปประยุกต์ใช้ในการปฏิบัติงาน 5 ด้าน คือ การทำงานบริหารและบริหาร การนิเทศการเรียนการสอน การจัดการเรียนการสอน การจัดกิจกรรมเสริมการพัฒนาบุคลิกภาพและการสร้างมนุษยสัมพันธ์ และศึกษาความคิดเห็นของผู้บังคับบัญชาของมหาบัณฑิตเกี่ยวกับผลการปฏิบัติงานของมหาบัณฑิตในด้านต่าง ๆ ดังกล่าวข้างต้น ประชากรที่ใช้ในการวิจัย คือ มหาบัณฑิตสาขาวิชาการศึกษาคณิตศาสตร์ บัณฑิตวิทยาลัย จุฬาลงกรณ์มหาวิทยาลัย ที่สำเร็จการศึกษาในปีการศึกษา 2517 - 2537 จำนวน 142 คน และผู้บังคับบัญชาของมหาบัณฑิตจำนวน 142 คน เครื่องมือที่ใช้ในการวิจัย คือ แบบสอบถามวิเคราะห์ข้อมูลด้วยการหาค่าร้อยละ คำนวณค่ามัธยฐานและส่วนเบี่ยงเบนมาตรฐาน ผลการวิจัย พบว่า มหาบัณฑิตส่วนใหญ่เป็นครูผู้สอนอยู่ในโรงเรียนมัธยมศึกษา และผลงานทางวิชาการส่วนใหญ่ของมหาบัณฑิต ได้แก่ การผลิตเอกสารประกอบการสอน มหาบัณฑิตนำความรู้และประสบการณ์ที่ได้รับจากการศึกษาจากหลักสูตรไปประยุกต์ใช้ใน

การปฏิบัติงานทุกด้านดังกล่าวข้างต้น นอกจากนั้นยังพบว่า ผู้บังคับบัญชาของมหาวิทยาลัยส่วนใหญ่ มีความคิดเห็นว่ามหาวิทยาลัยมีการปฏิบัติงานทุกด้านในระดับดี

งานวิจัยต่างประเทศ

มุฮัมหมัด ชาฟีก (Muhammad Shafiq 1987: 3949A) ได้ทำการวิจัยเรื่อง “A Follow – up Study of Agriculture Education Graduates at the University of Agriculture, Faisalabad, Pakistan” โดยมีวัตถุประสงค์เพื่อติดตามผลบัณฑิตของมหาวิทยาลัยเกษตรกรรมไฟซาลาแม็ค ประเทศปากีสถาน ในแผนกวิชาเกษตรกรรม ในด้านต่าง ๆ คือ สถานภาพของบัณฑิต ปัจจัยที่มีอิทธิพลต่อการตัดสินใจเลือกอาชีพของบัณฑิต ความคิดเห็นของบัณฑิตเกี่ยวกับจุดเด่นและจุดด้อยของการจัดโปรแกรมการเรียนการสอน ความเข้าใจของบัณฑิตต่อทัศนคติของผู้อื่นเกี่ยวกับ โปรแกรมการเรียนการสอนและตรวจสอบความสำเร็จของบัณฑิต ประชากรที่ใช้ในการวิจัย คือ บัณฑิตแผนกวิชาเกษตรกรรม จำนวน 208 คน มีบัณฑิตที่สามารถจะสำรวจได้ จำนวน 148 คน ใช้บัณฑิตจำนวน 10 คน ในการทดลองทำแบบสอบถามก่อนที่จะทำการสำรวจจากบัณฑิตทั้งหมด ได้รับแบบสอบถามคืนจากบัณฑิต จำนวน 110 ฉบับ คิดเป็นร้อยละ 80 วิเคราะห์ข้อมูลโดยใช้ค่า crosstabs and analysis of variance ผลที่ได้รับจากการวิจัยพบว่า บัณฑิตร้อยละ 9 มีอาชีพเป็นครูในขณะที่ทำการศึกษาติดตามผล บัณฑิตร้อยละ 11 เคยเป็นครูสอนและลาออกแล้ว บัณฑิตร้อยละ 80 ไม่เคยสอน ภูมิหลังทางครอบครัวเป็นเกษตรกรรมและสถานภาพทางสมรสไม่มีความแตกต่างกันที่นัยสำคัญต่อ ประสิทธิภาพในการสอน ปัจจัยที่มีอิทธิพลต่อการตัดสินใจของผู้ตอบแบบสอบถามเพื่อการเป็นครูหรือลาออกจากการเป็นครู คือ เงินเดือนไม่พอเพียงบัณฑิตร้อยละ 47.6 เห็นว่าบัณฑิตมีความพร้อมต่องานในปัจจุบันอยู่ในระดับพอ ๆ กัน ผู้ตอบส่วนใหญ่เห็นว่าบุคลากรอื่นมีทัศนคติที่ดีต่อโปรแกรมการเรียนการสอน

มหาวิทยาลัยราชภัฏเชียงใหม่ (2549) ได้ทำการติดตามสภาพการมีงานทำของบัณฑิตที่สำเร็จการศึกษา จากมหาวิทยาลัยราชภัฏเชียงใหม่ ปีการศึกษา 2547 – 2548 พบว่าบัณฑิตส่วนใหญ่ มีงานทำร้อยละ 86.4 ไม่มีงานทำร้อยละ 10.4 ศึกษาต่อร้อยละ 2.2 และไม่ตอบร้อยละ 1 ได้งานทำ หลังจบการศึกษา ร้อยละ 58.5 ได้งานทำก่อนศึกษา ร้อยละ 24.4 ได้งานทำขณะเรียน ร้อยละ 10.9 ไม่ตอบร้อยละ 6.2 บัณฑิตทำงานเอกชน ร้อยละ 47.3 รับราชการ/รัฐวิสาหกิจ ร้อยละ 28.0 ทำกิจการส่วนตัว ร้อยละ 7.6 และไม่ตอบ ร้อยละ 9.9 บัณฑิตที่ได้เงินเดือนแรกตามวุฒิ หรือสูงกว่าวุฒิ (5,000 – 10,000 บาท) ร้อยละ 58.5 ส่วนคุณลักษณะที่จำเป็นในการปฏิบัติงานให้ความสำคัญกับการมีความรับผิดชอบ ซื่อสัตย์ ขยันอดทน มีมนุษยสัมพันธ์ สามารถทำงานร่วมกับผู้อื่น เสียสละ เชื้อมั่นในตนเอง กล้าแสดงออก ใฝ่รู้ ประยุกต์ใช้ความรู้ได้ ใช้ภาษาไทยสื่อสารได้ดี รักเพื่อนมนุษย์ และสิ่งแวดลอม มีความคิดสร้างสรรค์ สามารถคิดวิเคราะห์ สามารถคิดวิเคราะห์เชิงเหตุผล มีทักษะ

ด้านการใช้คอมพิวเตอร์ มีความรู้ลึกซึ้งในสาขาวิชาที่เรียนและใช้ภาษาต่างประเทศสื่อสารได้ตามลำดับ

ข่าวการประชาสัมพันธ์สำนักงานสถิติแห่งชาติ (พฤษภาคม 2551) สรุปผลการสำรวจภาวะการหางานทำของประชากรในปี 2550 เกี่ยวกับค่าเฉลี่ยของนายจ้าง พบว่า ลูกจ้างที่ได้รับค่าจ้างโดยเฉลี่ย 8,028 บาทต่อเดือน โดยลูกจ้างที่อยู่ในภาคอุตสาหกรรมบริการจะได้รับค่าตอบแทนมากที่สุด 10,656 บาทต่อเดือน รองลงมาเป็นภาคการผลิต 6,811 บาทต่อเดือน ส่วนภาคเกษตรกรรมลูกจ้างจะได้รับค่าตอบแทนต่ำสุด 3,524 บาทต่อเดือน เท่านั้น

การว่างงาน มีจำนวนผู้ว่างงานในปี 2550 เฉลี่ยทั้งปี 5.1 แสนคน หรือคิดเป็นอัตราการว่างงานร้อยละ 1.4 ถ้าเปรียบเทียบกับปีที่ผ่านมา มีจำนวนผู้ว่างงานลดลง 4 หมื่นคน (จาก 5.5 แสนคนเป็น 5.1 แสนคน) ภาคที่มีจำนวนผู้ว่างงานมากที่สุด ได้แก่ ภาคตะวันออกเฉียงเหนือ ประมาณ 1.7 แสนคน คิดเป็นร้อยละ 1.4 รองลงมาภาคกลาง ประมาณ 1.3 แสนคน คิดเป็นร้อยละ 1.4 ภาคเหนือประมาณ 9 หมื่นคน คิดเป็นร้อยละ 1.4 ภาคใต้ประมาณ 7 หมื่นคน คิดเป็นร้อยละ 1.3 กรุงเทพมหานครน้อยที่สุด ประมาณ 5 หมื่นคน คิดเป็นร้อยละ 1.2 ระดับการศึกษาของผู้ว่างงานส่วนใหญ่อยู่ในระดับอุดมศึกษา ประถมศึกษาและมัธยมศึกษาตอนต้นค่อนข้างสูงกว่าผู้สำเร็จการศึกษาในระดับอื่น เมื่อพิจารณาถึงอัตราการว่างงานตามระดับการศึกษาที่สำเร็จ พบว่า ผู้ที่สำเร็จการศึกษาระดับอุดมศึกษามีอัตราการว่างงานมากที่สุดร้อยละ 2.6 รองลงมาคือ ระดับมัธยมศึกษาตอนต้นและมัธยมศึกษาตอนปลายมีอัตราการว่างงานใกล้เคียงกัน คือ ร้อยละ 2.1 และ 2.0 ระดับประถมศึกษาร้อยละ 1.2 ไม่มีการศึกษาร้อยละ 0.5 ปัญหาและอุปสรรคที่เกิดจากการหางานของผู้มีงานทำ มักจะเกิดปัญหาจากการที่ได้รับค่าตอบแทนน้อยมีมากที่สุด ร้อยละ 52.6 รองลงมาเป็นการทำงานที่มีปัญหาเกี่ยวกับสารเคมี ร้อยละ 45.0 ปัญหาหรือยากในการหางาน ร้อยละ 33.1 การทำงานที่มีฝุ่นละออง ควัน กลิ่น ร้อยละ 28.2 การทำงานที่ขาดความต่อเนื่อง ร้อยละ 20.0 และการทำงานที่หนักเกินไป ร้อยละ 17.2

สำนักงานสถิติแห่งชาติ สรุปผลการสำรวจ ภาวะการหางานทำของประชากร (เดือนพฤษภาคม 2551) ดังนี้ สำหรับการว่างงานของประชากรในเดือนพฤษภาคม 2551 ลดลง 3 หมื่นคน เมื่อเปรียบเทียบกับช่วงเวลาเดียวกันกับปีที่แล้ว โดยภาคเหนือและภาคตะวันออกเฉียงเหนือมีอัตราการว่างงานสูงสุดเท่ากันคือ ร้อยละ 1.6 ในจำนวนผู้ว่างงานเหล่านี้ มีข้อสังเกตว่าเป็นการว่างงานในกลุ่มเยาวชน หรือผู้ที่เพิ่งจบการศึกษาใหม่มีจำนวนค่อนข้างมากถึง 3.0 แสนคน หรือคิดเป็นอัตราการว่างงานร้อยละ 5.7 และเป็นผู้ที่จบการศึกษาในระดับปริญญาตรีหรือสูงกว่าจำนวน 1.8 แสนคน หรืออัตราการว่างงานร้อยละ 3.1 ซึ่งจำนวนผู้ว่างงานในกลุ่มเยาวชนหรือเป็นผู้จบการศึกษาใหม่นี้ทางกระทรวงแรงงาน และกระทรวงศึกษาธิการต้องเข้าไปดูแล เพื่อให้ผู้ว่างงานทำต่อไป

บทที่ 3

วิธีดำเนินการวิจัย

การวิจัยเรื่อง การติดตามผลบัณฑิตมหาวิทยาลัยราชภัฏพระนครที่สำเร็จการศึกษาในปี การศึกษา 2549 – 2550 เป็นการวิจัยเชิงบรรยาย (Descriptive Research) โดยมีขั้นตอนในการ ดำเนินการวิจัย ดังนี้

ประชากร

ประชากรที่ใช้ในการวิจัย คือ บัณฑิตมหาวิทยาลัยราชภัฏพระนคร ที่สำเร็จการศึกษาในปี การศึกษา 2549 – 2550 ที่เข้ารับพระราชทานปริญญาบัตร ในวันที่ 12 – 13 กุมภาพันธ์ 2551 จำนวน 6,332 คน

เครื่องมือที่ใช้ในการวิจัย

เครื่องมือที่ใช้ในการวิจัย คือ แบบสอบถาม ประกอบด้วย คำถามปลายปิด ปลายเปิด และ การประมาณค่าแบบลิเคิร์ต (Likert Rating Scale) แบ่งออกเป็น 5 ตอน ดังนี้

ตอนที่ 1 ข้อมูลส่วนตัวของผู้ตอบแบบสอบถาม

ตอนที่ 2 ข้อมูลเกี่ยวกับสถานภาพปัจจุบันในการประกอบอาชีพ

ตอนที่ 3 ข้อมูลเกี่ยวกับการศึกษาต่อ

ตอนที่ 4 ความคิดเห็นเกี่ยวกับหลักสูตร การจัดการเรียนการสอน และการฝึก ประสบการณ์วิชาชีพ

ตอนที่ 5 ข้อเสนอแนะ

การเก็บรวบรวมข้อมูล

ผู้วิจัยใช้วิธีแจกแบบสอบถามให้แก่บัณฑิตที่เข้าชื่อรับพระราชทานปริญญาบัตรในวันที่ 5 – 8 กุมภาพันธ์ 2551 และเก็บกลับคืนในวันเดียวกัน

การวิเคราะห์ข้อมูล

ผู้วิจัยทำการวิเคราะห์ข้อมูลจากแบบสอบถามโดยใช้โปรแกรมสำเร็จรูปคอมพิวเตอร์ทางสังคมศาสตร์ SPSS (Statistical Package for Social Sciences) ดังนี้

1. วิเคราะห์สภาพการทำงานของบัณฑิตที่สำเร็จการศึกษา แยกเป็นด้านข้อมูลทั่วไป และด้านภาวะการมีงานทำ โดยการแจกแจงความถี่ หาค่าร้อยละ และจะเสนอเป็นตารางและแผนภูมิประกอบการบรรยาย

2. วิเคราะห์ข้อมูลความคิดเห็นของบัณฑิตต่อการบริหารการจัดการศึกษา โดยการแจกแจงหาความถี่ หาค่าเฉลี่ย ส่วนเบี่ยงเบนมาตรฐานและจะเสนอเป็นตารางและแผนภูมิประกอบการบรรยาย

3. วิเคราะห์คุณลักษณะและการพัฒนาตนเองของบัณฑิตมหาวิทยาลัยราชภัฏพระนคร โดยการแจกแจงความถี่หาค่าร้อยละ และเสนอเป็นตารางประกอบการบรรยาย

โดยสอบถามด้านที่ 2 และด้านที่ 3 เป็นแบบสอบถามแบบมาตราส่วนประมาณค่า (Rating Scale) แบ่งออกเป็น 5 ระดับของลิเคิร์ต โดยมีเกณฑ์ดังนี้

ระดับ	4.50-5.00	หมายถึง	ตรงกับความคิดเห็นมากที่สุด
ระดับ	3.50-4.49	หมายถึง	ตรงกับความคิดเห็นมาก
ระดับ	2.50-3.49	หมายถึง	ตรงกับความคิดเห็นปานกลาง
ระดับ	1.50-2.49	หมายถึง	ตรงกับความคิดเห็นน้อย
ระดับ	1.00-1.49	หมายถึง	ตรงกับความคิดเห็นน้อยที่สุด

สถิติที่ใช้ในการวิเคราะห์ข้อมูล

1. การหาค่าเฉลี่ย (Mean) โดยใช้สูตร

$$\bar{X} = \frac{\sum X}{N}$$

เมื่อ	\bar{X}	แทน	คะแนนเฉลี่ย
	$\sum X$	แทน	ผลรวมของคะแนน ทั้งหมด
	N	แทน	จำนวนผู้ตอบแบบสอบถาม

(ประคอง กรรณสูต, 2528 : 66)

2. ส่วนเบี่ยงเบนมาตรฐาน (Standard Deviation) โดยใช้สูตร

$$s = \sqrt{S^2}$$

เมื่อ s แทน ส่วนเบี่ยงเบนมาตรฐาน
 S^2 แทน ความแปรปรวนของคะแนน

แผนการดำเนินการ

ผู้วิจัยกำหนดขั้นตอนและระยะเวลาของแผนการดำเนินงานวิจัยแต่ละขั้นตอน ดังนี้

1. ศึกษาเอกสาร ตำรา ผลงานวิจัยที่เกี่ยวข้องกับการติดตามผลบัณฑิต
2. สร้างเครื่องมือและหาคุณภาพของเครื่องมือ
3. เก็บรวบรวมข้อมูล
4. วิเคราะห์ข้อมูล
5. สรุปผลการวิจัย
6. เขียนรายงานการวิจัย

บทที่ 4

ผลการวิเคราะห์ข้อมูล

การวิจัยครั้งนี้มีวัตถุประสงค์เพื่อศึกษาสภาพการทำงานของบัณฑิตที่สำเร็จการศึกษาจากมหาวิทยาลัยราชภัฏพระนคร ระหว่างปีการศึกษา 2549 – 2550 และเพื่อสำรวจความคิดเห็นของบัณฑิตที่มีต่อการบริหารจัดการศึกษาของมหาวิทยาลัยราชภัฏพระนคร โดยผู้วิจัยนำเสนอผลการวิเคราะห์ข้อมูลออกเป็น 2 ตอน ดังนี้

ตอนที่ 1 สภาพการทำงานของบัณฑิตที่สำเร็จการศึกษา

ตอนที่ 2 ความคิดเห็นของบัณฑิตต่อการบริหารจัดการศึกษา

ตอนที่ 3 คุณลักษณะและการพัฒนาตนเองของบัณฑิตมหาวิทยาลัยราชภัฏพระนคร

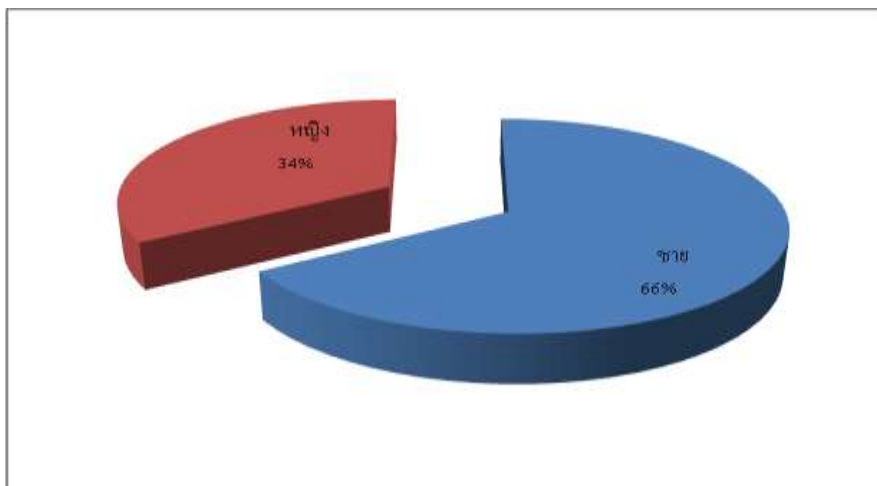
ตอนที่ 1 สภาพการทำงานของบัณฑิตที่สำเร็จการศึกษา

1.1 ด้านข้อมูลทั่วไป

จากการวิเคราะห์ข้อมูลพบว่า บัณฑิตมหาวิทยาลัยราชภัฏพระนครที่สำเร็จการศึกษา ระหว่างปีการศึกษา 2549 – 2550 โดยการจำแนกตามเพศ พบว่ามีผู้ตอบแบบสอบถามเป็นเพศชาย จำนวน 4,190 คน คิดเป็นร้อยละ 66.17 และเป็นเพศหญิง จำนวน 2,146 คน คิดเป็นร้อยละ 33.83 ดังตารางที่ 4.1 และ แผนภูมิที่ 4.1 ข้างล่าง

ตารางที่ 4.1 ร้อยละของบัณฑิตผู้ตอบแบบสอบถาม จำแนกตามเพศ

เพศ	จำนวน	ร้อยละ
ชาย	4,190	66.17
หญิง	2,142	33.83
รวม	6,332	100.00

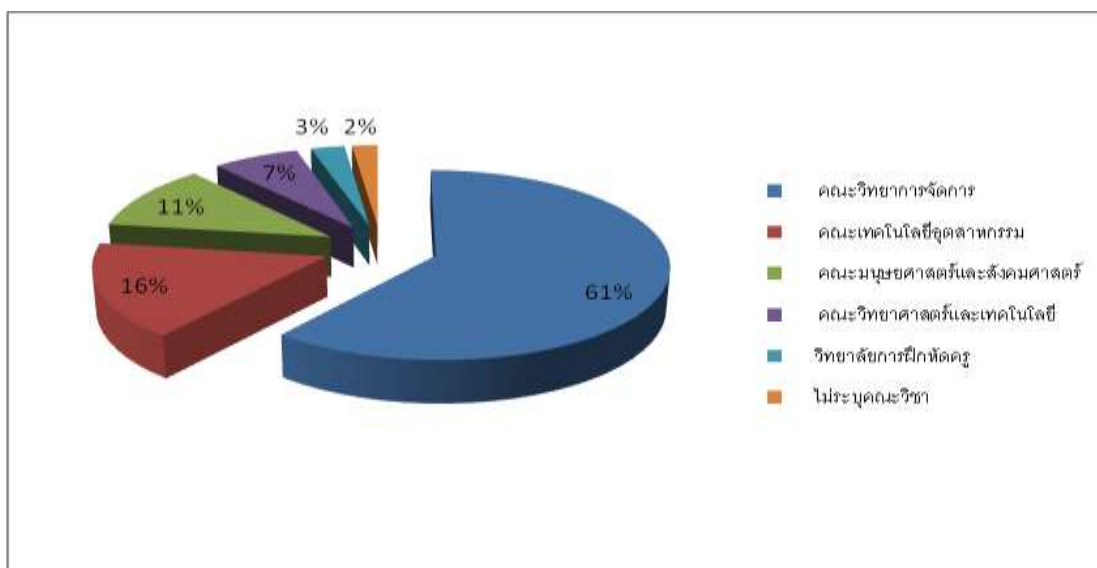


แผนภูมิที่ 4.1 ร้อยละของบัณฑิตผู้ตอบแบบสอบถาม จำแนกตามเพศ

จากการวิเคราะห์ข้อมูล โดยการจำแนกตามคณะวิชา พบว่าเป็นบัณฑิตคณะวิทยาการจัดการ มากที่สุด จำนวน 3,853 คน คิดเป็นร้อยละ 60.85 รองลงมาคือคณะเทคโนโลยีอุตสาหกรรม จำนวน 1,039 คน คิดเป็นร้อยละ 16.41 คณะ และน้อยที่สุดเป็นวิทยาลัยการฝึกหัดครู จำนวน 167 คน คิดเป็นร้อยละ 2.63 ดังตารางที่ 4.2 และแผนภูมิที่ 4.2 ข้างล่าง

ตารางที่ 4.2 ร้อยละของบัณฑิตผู้ตอบแบบสอบถาม จำแนกตามคณะวิชา

คณะวิชา	จำนวน	ร้อยละ
คณะวิทยาการจัดการ	3,853	60.85
คณะเทคโนโลยีอุตสาหกรรม	1,039	16.41
คณะมนุษยศาสตร์และสังคมศาสตร์	716	11.31
คณะวิทยาศาสตร์และเทคโนโลยี	430	6.79
วิทยาลัยการฝึกหัดครู	167	2.63
ไม่ระบุคณะวิชา	127	2.01
รวม	6,332	100.00

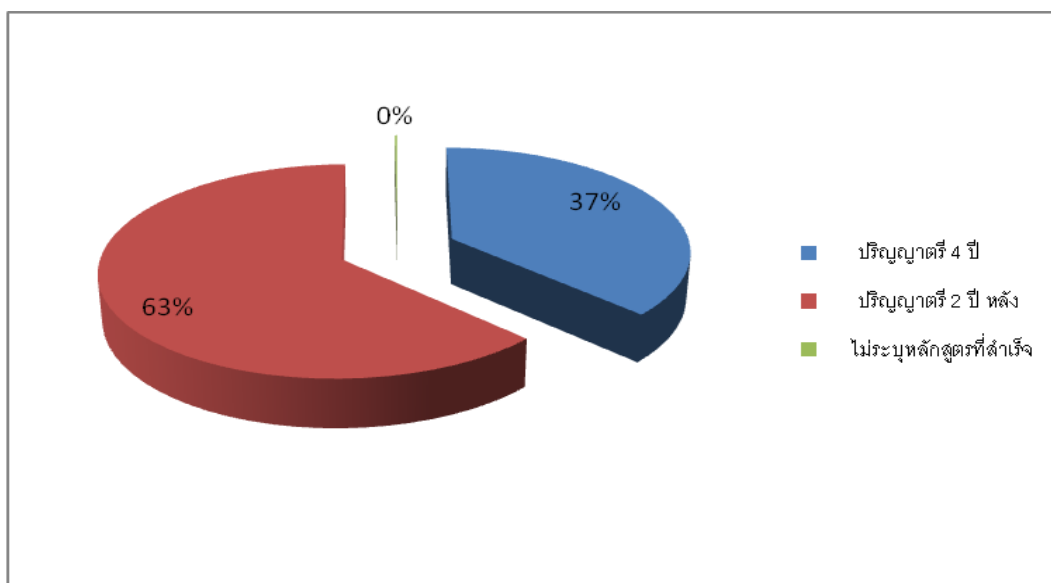


แผนภูมิที่ 4.2 ร้อยละของบัณฑิตผู้ตอบแบบสอบถาม จำแนกตามคณะวิชา

จากการวิเคราะห์ข้อมูล โดยการจำแนกตามหลักสูตรที่สำเร็จการศึกษา พบว่าบัณฑิตที่ตอบแบบสอบถามส่วนใหญ่จบระดับปริญญาตรีหลังอนุปริญญามากที่สุด จำนวน 3,969 คน คิดเป็นร้อยละ 62.68 และสำเร็จการศึกษาหลักสูตร 4 ปี จำนวน 2,352 คน คิดเป็นร้อยละ 37.15 ดังตารางที่ 4.3 และแผนภูมิที่ 4.3 ข้างล่าง

ตารางที่ 4.3 ร้อยละของบัณฑิตผู้ตอบแบบสอบถาม จำแนกตามหลักสูตรที่สำเร็จ

หลักสูตรที่สำเร็จ	จำนวน	ร้อยละ
ปริญญาตรี 4 ปี	2,352	37.15
ปริญญาตรี 2 ปี หลัง	3,969	62.68
ไม่ระบุหลักสูตรที่สำเร็จ	11	0.17
รวม	6,332	100.00



แผนภูมิที่ 4.3 ร้อยละของบัณฑิตผู้ตอบแบบสอบถาม จำแนกตามหลักสูตรที่สำคัญ

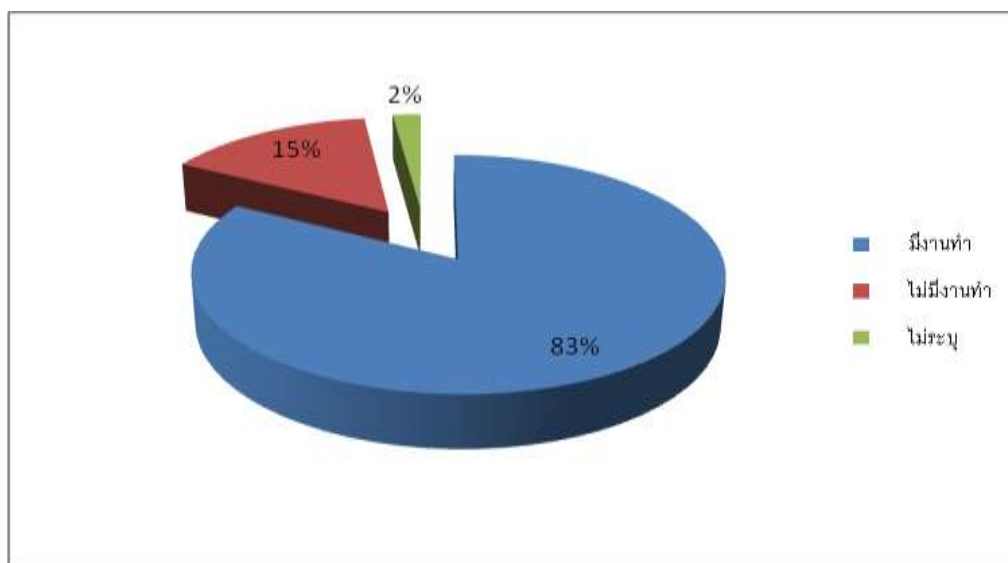
1.2 ด้านภาวะการมีงานทำ

1.2.1 สภาพการทำงานปัจจุบัน

จากการวิเคราะห์ข้อมูลพบว่า บัณฑิตผู้ตอบแบบสอบถามส่วนใหญ่มีงานทำ จำนวน 5,253 คน คิดเป็นร้อยละ 82.96 และไม่มีงานทำ จำนวน 952 คน คิดเป็นร้อยละ 15.03 ดังตารางที่ 4.4 และแผนภูมิที่ 4.4 ข้างล่าง

ตารางที่ 4.4 ร้อยละของบัณฑิตผู้ตอบแบบสอบถาม จำแนกตามภาวะการมีงานทำ

ภาวะการมีงาน	จำนวน	ร้อยละ
มีงานทำ	5,253	82.96
ไม่มีงานทำ	952	15.03
ไม่ระบุ	127	2.01
รวม	6,332	100.00



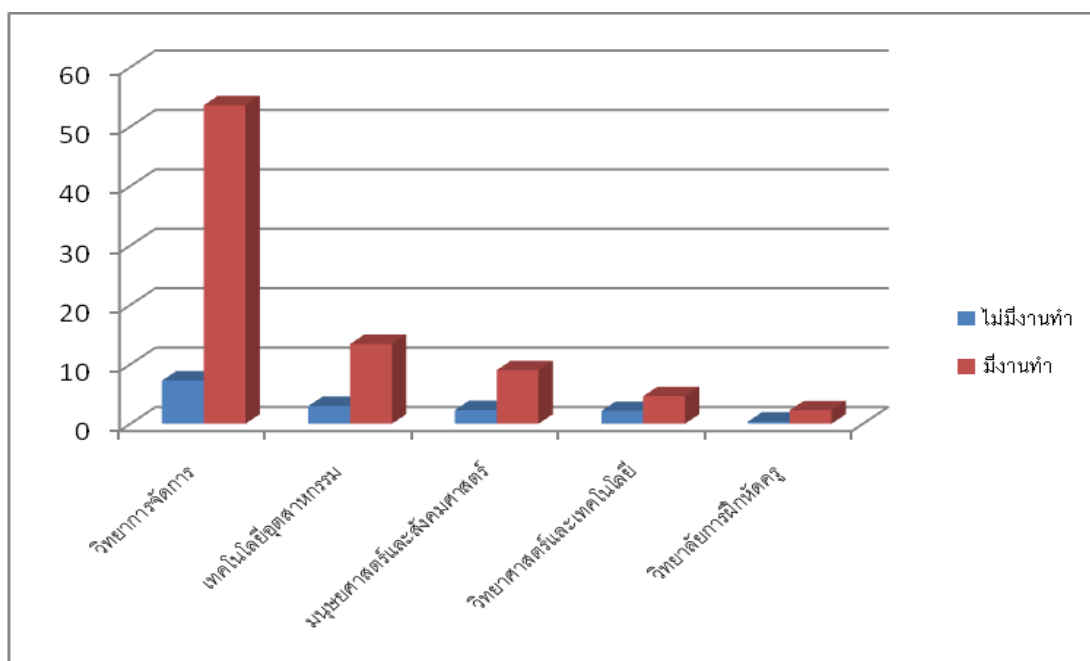
แผนภูมิที่ 4.4 ร้อยละของบัณฑิตผู้ตอบแบบสอบถาม จำแนกตามภาวะการมีงานทำ

ซึ่งถ้าแยกตามคณะวิชาของบัณฑิตจะพบว่า บัณฑิตผู้ตอบแบบสอบถามส่วนใหญ่ที่มีงานทำ คณะวิทยาการจัดการมีมากที่สุด จำนวน 3,394 คน คิดเป็นร้อยละ 53.60 รองลงมาคือ คณะเทคโนโลยีอุตสาหกรรม จำนวน 850 คน คิดเป็นร้อยละ 13.43 และน้อยที่สุดคือวิทยาลัยการฝึกหัดครู จำนวน 144 คน คิดเป็นร้อยละ 2.27 และบัณฑิตผู้ตอบแบบสอบถามส่วนใหญ่ที่ไม่มีงานทำคือ คณะวิทยาการจัดการ จำนวน 459 คน คิดเป็นร้อยละ 7.25 รองลงมาคือ คณะเทคโนโลยีอุตสาหกรรม จำนวน 189 คน คิดเป็นร้อยละ 2.98 และน้อยที่สุดคือ วิทยาลัยการฝึกหัดครู 23 คน คิดเป็นร้อยละ 0.36 ดังตารางที่ 4.5 และแผนภูมิที่ 4.5 ข้างล่าง

ตารางที่ 4.5 ร้อยละของบัณฑิตผู้ตอบแบบสอบถาม จำแนกภาระการมีงานทำตามคณะวิชา

คณะวิชา	บัณฑิตผู้ตอบแบบสอบถาม				รวม
	ไม่มีงานทำ		มีงานทำ		
	จำนวน	ร้อยละ	จำนวน	ร้อยละ	
วิทยาการจัดการ	459	7.25	3,394	53.60	3,853
เทคโนโลยีอุตสาหกรรม	189	2.98	850	13.43	1,039
มนุษยศาสตร์และสังคมศาสตร์	145	2.29	571	9.02	716
วิทยาศาสตร์และเทคโนโลยี	136	2.15	294	4.64	430
วิทยาลัยการฝึกหัดครู	23	0.36	144	2.27	167
รวม	952	15.03	5253	82.96	6,205

หมายเหตุ มีบัณฑิตที่ไม่ระบุภาระการมีงานทำ จำนวน 127 คน รวมทั้งสิ้น 6,332 คน



แผนภูมิที่ 4.5 ร้อยละของบัณฑิตผู้ตอบแบบสอบถาม จำแนกภาระการมีงานทำตามคณะวิชา

นอกจากนี้ผู้วิจัยได้ทำการแยกสภาพการทำงานหน่วยย่อยอีก 4 ด้าน คือ ทำงานแล้ว ทำงานแล้วและกำลังศึกษาต่อ ยังไม่ได้ทำงานและมีไม่ได้ศึกษาต่อ และกำลังศึกษาต่อ พบว่า บัณฑิตผู้ตอบแบบสอบถามส่วนมากทำงานแล้ว 5,106 คน คิดเป็นร้อยละ 82.30 รองลงมาคือ ยังไม่ได้ทำงานและมีไม่ได้ศึกษาต่อ จำนวน 841 คน คิดเป็นร้อยละ 13.60 และน้อยที่สุดคือ กำลังศึกษาต่อ จำนวน 111 คน คิดเป็นร้อยละ 1.80 ดังตารางที่ 4.6

ตารางที่ 4.6 ร้อยละของบัณฑิตผู้ตอบแบบสอบถามสภาพการทำงานในปัจจุบัน จำแนกตามคณะวิชาและสภาพการทำงาน

คณะวิชา	สภาพการทำงานในปัจจุบัน								รวม	
	ทำงานแล้ว		ทำงานแล้วและกำลังศึกษาต่อ		ยังไม่ได้ทำงานและมีไม่ได้ศึกษาต่อ		กำลังศึกษาต่อ			
	จำนวน	ร้อยละ	จำนวน	ร้อยละ	จำนวน	ร้อยละ	จำนวน	ร้อยละ	จำนวน	ร้อยละ
วิทยาการจัดการ	3,319	86.10	77	2.00	414	10.70	45	1.20	3833,	100.00
เทคโนโลยีอุตสาหกรรม	811	80.10	15	1.50	180	17.80	7	0.70	1,013	100.00
มนุษยศาสตร์และสังคมศาสตร์	478	72.30	38	5.70	108	16.30	37	5.60	661	100.00
วิทยาศาสตร์และเทคโนโลยี	312	67.40	12	2.60	119	25.70	20	4.30	463	100.00
วิทยาลัยการฝึกหัดครู	186	87.30	5	2.30	20	9.40	2	0.90	213	100.00
รวม	5,106	82.30	147	2.40	841	13.60	111	1.80	6,205	100.00

หมายเหตุ มีบัณฑิตที่ไม่ระบุภาวะการมีงานทำ จำนวน 127 คน รวมทั้งสิ้น 6,332 คน

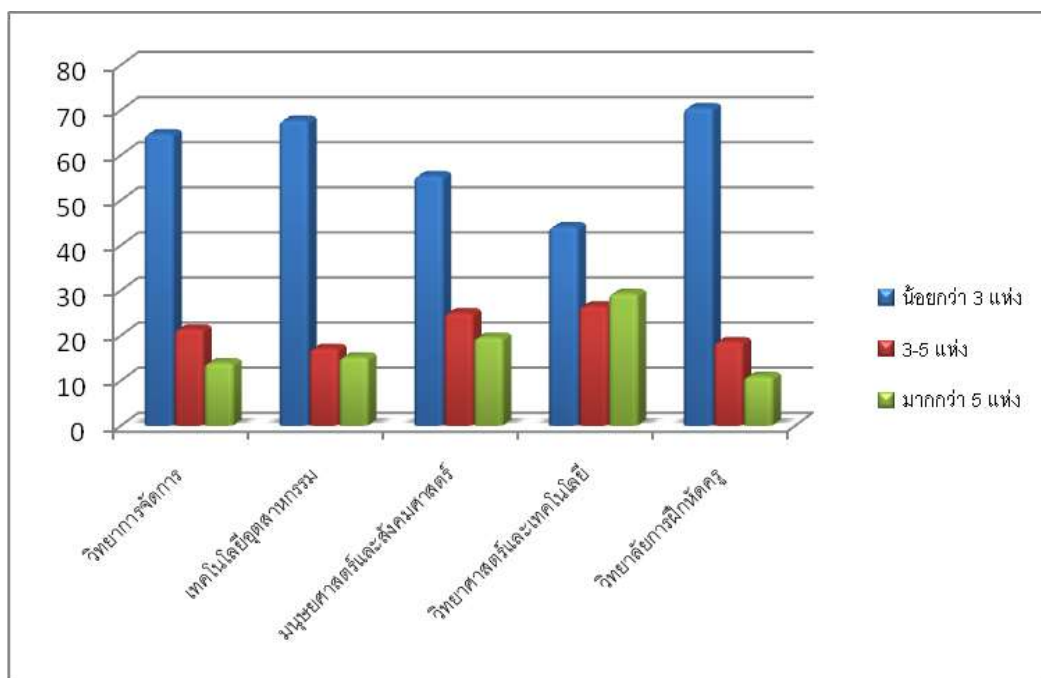
1.2.2 จำนวนการสมัครงาน

มีบัณฑิตผู้ตอบแบบสอบถามถึงจำนวนในการสมัครงานทั้งสิ้น 5,052 คน คิดเป็นร้อยละ 79.80 มีผู้ไม่ตอบแบบสอบถามในหัวข้อจำนวนในการสมัครงาน จำนวน 1,280 คน คิดเป็นร้อยละ 20.20 ซึ่งสามารถแยกเป็นจำนวนการสมัครงาน ได้คือ บัณฑิตส่วนมากสมัครงานน้อยกว่า 3 แห่ง จำนวน 3,188 คน คิดเป็นร้อยละ 63.10 รองลงมาคือ สมัครงาน 3 – 5 แห่ง จำนวน 1,077 คน คิดเป็นร้อยละ 21.30 และน้อยที่สุดคือ มากกว่า 5 แห่ง จำนวน 787 คน คิดเป็นร้อยละ 15.60 ซึ่งถ้าแยกตามคณะที่สมัครงานมากที่สุดพบว่า เป็นบัณฑิตคณะวิทยาการจัดการมากที่สุด จำนวน 3,257 คน รองลงมาคือ คณะเทคโนโลยีอุตสาหกรรม จำนวน 783 คน และน้อยที่สุด คือวิทยาลัยการฝึกหัดครู จำนวน 183 คน ดังตารางที่ 4.7 และแผนภูมิที่ 4.7 ข้างล่าง

ตารางที่ 4.7 ร้อยละของบัณฑิตผู้ตอบแบบสอบถามสภาพการทำงานในปัจจุบัน จำแนกตามคณะวิชาและจำนวนในการสมัครงาน

คณะวิชา	จำนวนในการสมัครงาน						รวม	
	น้อยกว่า 3 แห่ง		3 - 5 แห่ง		มากกว่า 5 แห่ง			
	จำนวน	ร้อยละ	จำนวน	ร้อยละ	จำนวน	ร้อยละ	จำนวน	ร้อยละ
วิทยาการจัดการ	2,106	64.70	697	21.40	454	13.90	3,257	100.00
เทคโนโลยีอุตสาหกรรม	530	67.70	134	17.10	119	15.20	783	100.00
มนุษยศาสตร์และสังคมศาสตร์	280	55.40	126	25.00	99	19.60	505	100.00
วิทยาศาสตร์และเทคโนโลยี	143	44.10	86	26.50	95	29.30	324	100.00
วิทยาลัยการฝึกหัดครู	129	70.50	34	18.60	20	10.90	183	100.00
รวม	3,188	63.10	1,077	21.30	787	15.60	5,052	100.00

หมายเหตุ มีบัณฑิตที่ไม่ระบุจำนวนในการสมัครงาน จำนวน 1,280 คน รวมทั้งสิ้น 6,332 คน



แผนภูมิที่ 4.6 ร้อยละของบัณฑิตผู้ตอบแบบสอบถามสภาพการทำงานในปัจจุบัน
จำแนกตามคณะวิชาและจำนวนแห่งในการสมัครงาน

1.2.3 ด้านระยะเวลาในการหางานของบัณฑิต

มีบัณฑิตผู้ตอบแบบสอบถามถึงระยะเวลาในการได้งานทั้งสิ้น 4,769 คน คิดเป็นร้อยละ 75.30 มีผู้ไม่ตอบแบบสอบถามในหัวข้อระยะเวลาในการได้งาน จำนวน 1,563 คน คิดเป็นร้อยละ 24.70 ซึ่งสามารถแยกเป็นระยะในการได้งาน คือ บัณฑิตส่วนมากได้งานระหว่างศึกษา จำนวน 1,287 คน คิดเป็นร้อยละ 27.00 รองลงมาคือ ได้งานทันทีหลังจากจบการศึกษา จำนวน 1,173 คน คิดเป็นร้อยละ 24.60 น้อยที่สุดคือ หลังจากจบการศึกษา 10 – 12 เดือน จำนวน 148 คน คิดเป็นร้อยละ 3.10 และถ้าจำแนกตามคณะจะพบว่าคณะวิทยาการจัดการได้งานระหว่างศึกษามากที่สุด จำนวน 935 คน รองลงมาในคณะเดียวกันคือ ได้งานทันที 742 คน และวิทยาลัยฝึกหัดครูได้งานหลังจากจบการศึกษาแล้ว 10 – 12 เดือน จำนวน 8 คน ดังตารางที่ 4.8

ตารางที่ 4.8 ร้อยละของบัณฑิตผู้ตอบแบบสอบถามสภาพการทำงานในปัจจุบัน จำแนกตามคณะวิชาและระยะเวลาที่ได้อ่านทำ

คณะวิชา	จำนวนในการสมัครงาน							
	ได้อ่านทันที		1 - 2 เดือน		3 - 6 เดือน		7 - 9 เดือน	
	จำนวน	ร้อยละ	จำนวน	ร้อยละ	จำนวน	ร้อยละ	จำนวน	ร้อยละ
วิทยาการจัดการ	742	24.10	466	15.10	503	16.30	155	5.00
เทคโนโลยีอุตสาหกรรม	167	23.30	91	12.70	91	12.70	29	4.00
มนุษยศาสตร์และสังคมศาสตร์	142	29.80	113	23.70	108	22.60	38	8.00
วิทยาศาสตร์และเทคโนโลยี	63	19.90	106	33.40	88	27.80	22	6.90
วิทยาลัยการฝึกหัดครู	59	33.90	31	18.40	23	13.20	7	4.00
รวม	1,173	24.60	808	16.90	813	17.00	251	5.30

หมายเหตุ มีบัณฑิตที่ไม่ระบุระยะเวลาในการได้อ่าน จำนวน 1,563 คน รวมทั้งสิ้น 6,332 คน

ตารางที่ 4.8 ร้อยละของบัณฑิตผู้ตอบแบบสอบถามสภาพการทำงานในปัจจุบัน จำแนกตามคณะวิชาและระยะเวลาที่ได้อ่านทำ (ต่อ)

คณะวิชา	จำนวนในการสมัครงาน						รวม	
	10 -12 เดือน		มากกว่า 1 ปี		ได้ระหว่างศึกษา			
	จำนวน	ร้อยละ	จำนวน	ร้อยละ	จำนวน	ร้อยละ	จำนวน	ร้อยละ
วิทยาการจัดการ	97	3.10	185	6.00	935	30.30	3,083	100.00
เทคโนโลยีอุตสาหกรรม	10	1.40	74	10.30	256	35.70	718	100.00
มนุษยศาสตร์และสังคมศาสตร์	19	4.00	15	3.10	42	8.80	477	100.00
วิทยาศาสตร์และเทคโนโลยี	14	4.40	6	1.90	18	5.70	317	100.00
วิทยาลัยการฝึกหัดครู	8	4.60	9	5.20	36	20.70	174	100.00
รวม	148	3.10	289	6.10	1,287	27.00	4,796	100.00

หมายเหตุ มีบัณฑิตที่ไม่ระบุระยะเวลาในการได้อ่าน จำนวน 1,563 คน รวมทั้งสิ้น 6,332 คน

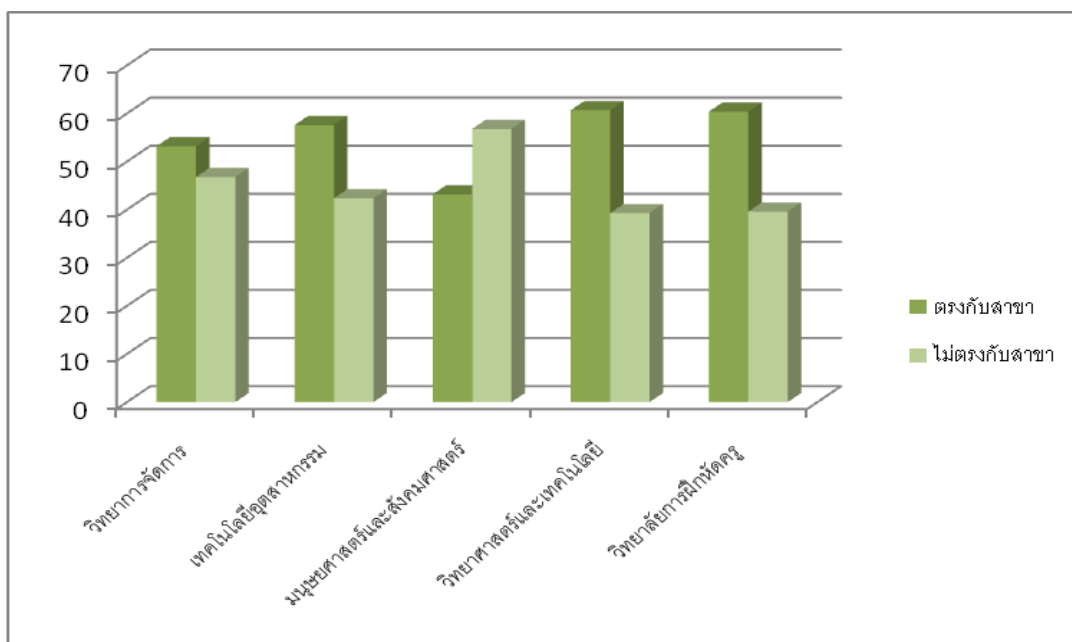
1.2.4 ลักษณะงานที่ทำตรงกับสาขาที่เรียน

มีบัณฑิตผู้ตอบแบบสอบถามถึงลักษณะงานที่ทำตรงกับสาขาที่เรียนทั้งสิ้น 5,150 คน คิดเป็นร้อยละ 81.30 มีผู้ไม่ตอบแบบสอบถามในหัวข้อลักษณะงานที่ทำตรงกับสาขาที่เรียนจำนวน 1,182 คน คิดเป็นร้อยละ 18.70 ซึ่งสามารถแยกเป็นลักษณะงานที่ทำตรงกับสาขาที่จบจะพบว่า บัณฑิตส่วนมากได้งานตรงกับสาขาที่เรียน จำนวน 2,763 คน คิดเป็นร้อยละ 53.70 และไม่ตรงตามสาขาที่เรียน จำนวน 2,387 คน คิดเป็นร้อยละ 46.30 และถ้าจำแนกตามคณะจะพบว่าคณะวิทยาการจัดการทำงานตรงตามสาขาที่เรียนมากที่สุด จำนวน 1,781 คน คิดเป็นร้อยละ 53.20 น้อยสุดคือคณะมนุษยศาสตร์และสังคมศาสตร์ จำนวน 216 คน คิดเป็นร้อยละ 43.20 และคณะที่จบไม่ตรงตามสาขาที่เรียนมากที่สุด คือ คณะมนุษยศาสตร์และสังคมศาสตร์ จำนวน 284 คน คิดเป็นร้อยละ 56.80 และน้อยสุด คือ คณะวิทยาศาสตร์และเทคโนโลยี จำนวน 284 คน คิดเป็นร้อยละ 39.30 ดังตารางที่ 4.9 และแผนภูมิที่ 4.7 ข้างล่าง

ตารางที่ 4.9 ร้อยละของบัณฑิตผู้ตอบแบบสอบถามสภาพการทำงานในปัจจุบัน จำแนกตามคณะวิชาและลักษณะงานที่ทำตรงกับสาขา

คณะวิชา	ลักษณะงานที่ทำตรงกับสาขา				รวม	
	ตรงกับสาขา		ไม่ตรงตามสาขา			
	จำนวน	ร้อยละ	จำนวน	ร้อยละ	จำนวน	ร้อยละ
วิทยาการจัดการ	1,781	53.20	1,565	46.80	3,346	100.00
เทคโนโลยีอุตสาหกรรม	460	57.60	339	42.40	799	100.00
มนุษยศาสตร์และสังคมศาสตร์	216	43.20	284	56.80	500	100.00
วิทยาศาสตร์และเทคโนโลยี	193	60.70	125	39.30	318	100.00
วิทยาลัยการฝึกหัดครู	113	60.40	74	39.60	187	100.00
รวม	2,763	53.70	2,387	46.30	5,150	100.00

หมายเหตุ มีบัณฑิตที่ไม่ระบุลักษณะงานที่ทำตรงกับสาขา จำนวน 1,182 คน รวมทั้งสิ้น 6,332 คน



แผนภูมิที่ 4.7 ร้อยละของบัณฑิตผู้ตอบแบบสอบถามสภาพการทำงานในปัจจุบัน
จำแนกตามคณะวิชาและลักษณะงานที่ทำตรงกับสาขา

1.2.5 กลุ่มรายได้เฉลี่ยต่อเดือน

มีบัณฑิตผู้ตอบแบบสอบถามถึงกลุ่มรายได้เฉลี่ยต่อเดือน จำนวน 6,229 คน คิดเป็นร้อยละ 98.40 มีผู้ไม่ตอบแบบสอบถาม จำนวน 103 คน คิดเป็นร้อยละ 1.60 ซึ่งสามารถแยกเป็นกลุ่มรายได้ต่อเดือน พบว่า บัณฑิตส่วนมากมรายได้เฉลี่ยต่อระหว่าง 10,000 – 20,000 บาท มากที่สุด จำนวน 1,797 คน คิดเป็นร้อยละ 28.80 น้อยที่สุดคือรายได้ระหว่าง 6,001 – 7,000 บาท จำนวน 238 คน คิดเป็นร้อยละ 3.80 และเมื่อแยกตามคณะวิชาพบว่า คณะเทคโนโลยีอุตสาหกรรมมีบัณฑิตที่มีรายได้เฉลี่ยมากที่สุด มากกว่า 20,000 บาท จำนวน 126 คน คิดเป็นร้อยละ 12.3 และบัณฑิตวิทยาลัยการฝึกหัดครูมีรายได้เฉลี่ยต่อเดือนต่ำที่สุด คือ ต่ำกว่า 6,000 บาท จำนวน 36 คน คิดเป็นร้อยละ 16.9 ดังตารางที่ 4.10

ตารางที่ 4.10 ร้อยละของบัณฑิตผู้ตอบแบบสอบถามสภาพการทำงานในปัจจุบัน จำแนกตามคณะวิชาและกลุ่มรายได้เฉลี่ยต่อเดือน

คณะวิชา	กลุ่มรายได้เฉลี่ยต่อเดือน							
	ต่ำกว่า 6,000 บาท		6,001 - 7,000 บาท		7,001 - 8,000 บาท		8,001 - 10,000 บาท	
	จำนวน	ร้อยละ	จำนวน	ร้อยละ	จำนวน	ร้อยละ	จำนวน	ร้อยละ
วิทยาการจัดการ	715	18.50	165	4.30	541	14.00	989	25.60
เทคโนโลยีอุตสาหกรรม	255	25.00	17	1.70	91	8.90	217	21.20
มนุษยศาสตร์และสังคมศาสตร์	193	29.20	34	5.10	83	12.50	139	21.00
วิทยาศาสตร์และเทคโนโลยี	160	34.30	15	3.20	51	10.90	112	24.00
วิทยาลัยการฝึกหัดครู	36	16.90	7	3.30	31	14.60	75	35.20
รวม	1,359	21.80	238	3.80	797	12.80	1,532	24.60

หมายเหตุ มีบัณฑิตที่ไม่ระบุลักษณะกลุ่มรายได้เฉลี่ยต่อเดือน จำนวน 103 คน รวมทั้งสิ้น 6,332 คน

ตารางที่ 4.10 ร้อยละของบัณฑิตผู้ตอบแบบสอบถามสภาพการทำงานในปัจจุบัน จำแนกตามคณะวิชาและกลุ่มรายได้เฉลี่ยต่อเดือน (ต่อ)

คณะวิชา	กลุ่มรายได้เฉลี่ยต่อเดือน				รวม	
	10,001 - 20,000 บาท		มากกว่า 20,000 บาท			
	จำนวน	ร้อยละ	จำนวน	ร้อยละ	จำนวน	ร้อยละ
วิทยาการจัดการ	1,139	29.50	316	8.20	3,865	100.00
เทคโนโลยีอุตสาหกรรม	316	30.90	126	12.30	1,022	100.00
มนุษยศาสตร์และสังคมศาสตร์	172	26.00	41	6.20	662	100.00
วิทยาศาสตร์และเทคโนโลยี	120	25.70	9	1.90	467	100.00
วิทยาลัยการฝึกหัดครู	50	23.50	14	6.60	213	100.00
รวม	1,797	28.80	506	8.10	6,229	100.00

หมายเหตุ มีบัณฑิตที่ไม่ระบุลักษณะกลุ่มรายได้เฉลี่ยต่อเดือน จำนวน 103 คน รวมทั้งสิ้น 6,332 คน

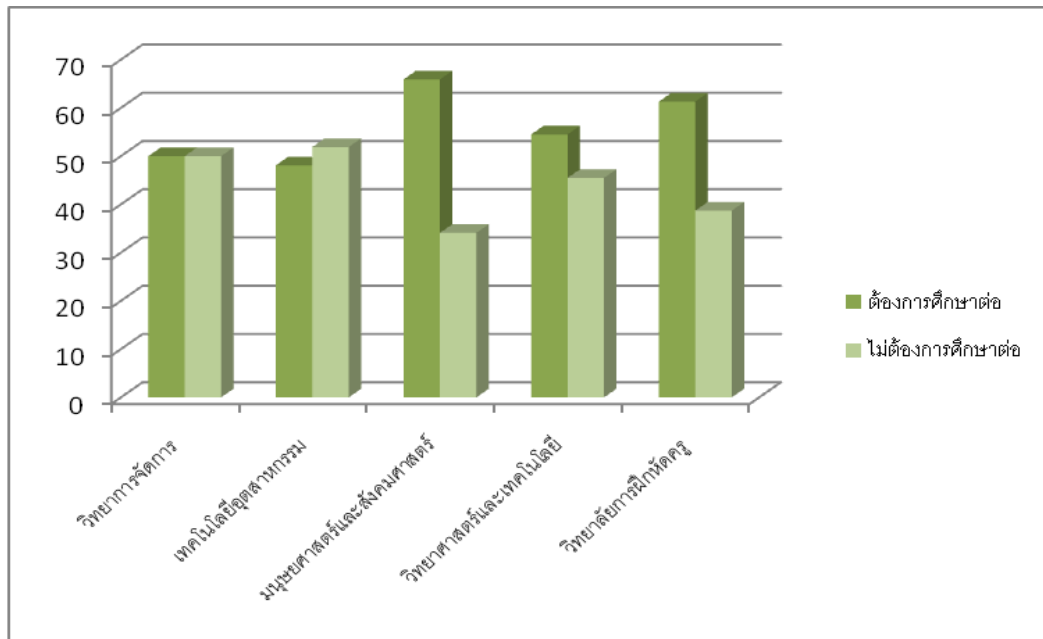
1.2.6 การศึกษาต่อ

มีบัณฑิตผู้ตอบแบบสอบถามถึงการศึกษาต่อ 1,025 คน คิดเป็นร้อยละ 16.20 โดยบัณฑิตมีความต้องการศึกษาต่อ จำนวน 538 คน คิดเป็นคณะมนุษยศาสตร์และสังคมศาสตร์มากที่สุด จำนวน 87 คน คิดเป็นร้อยละ 65.90 น้อยที่สุดคือคณะเทคโนโลยีอุตสาหกรรม จำนวน 102 คน คิดเป็นร้อยละ 48.10 และคณะที่บัณฑิตไม่ต้องการศึกษาต่อมากที่สุด คือ คณะเทคโนโลยีอุตสาหกรรม จำนวน 110 คน คิดเป็นร้อยละ 51.90 คณะที่น้อยที่สุดคือคณะมนุษยศาสตร์และสังคมศาสตร์ จำนวน 12 คน คิดเป็นร้อยละ 38.70 ดังตารางที่ 4.11 และแผนภูมิที่ 4.8 ข้างล่าง

ตารางที่ 4.11 ร้อยละของบัณฑิตผู้ตอบแบบสอบถามสภาพการทำงานในปัจจุบัน จำแนกตามคณะวิชาและการศึกษาต่อ

คณะวิชา	การศึกษาต่อ				รวม	
	ต้องการศึกษาต่อ		ไม่ต้องการศึกษาต่อ			
	จำนวน	ร้อยละ	จำนวน	ร้อยละ	จำนวน	ร้อยละ
วิทยาการจัดการ	269	50.00	269	50.00	538	100.00
เทคโนโลยีอุตสาหกรรม	102	48.10	110	51.90	212	100.00
มนุษยศาสตร์และสังคมศาสตร์	87	65.90	45	34.10	132	100.00
วิทยาศาสตร์และเทคโนโลยี	61	54.50	51	45.50	112	100.00
วิทยาลัยการฝึกหัดครู	19	61.30	12	38.70	31	100.00
รวม	538	52.50	487	47.50	1,025	100.00

หมายเหตุ มีบัณฑิตที่ไม่ระบุลักษณะการศึกษาต่อ จำนวน 5,307 คน รวมทั้งสิ้น 6,332 คน



แผนภูมิที่ 4.8 ร้อยละของบัณฑิตผู้ตอบแบบสอบถามสภาพการทำงานในปัจจุบัน
จำแนกตามคณะวิชาและการศึกษาต่อ

1.2.7 สาเหตุที่ยังไม่มีงานทำ

มีบัณฑิตผู้ตอบแบบสอบถามถึงสาเหตุที่ยังไม่ได้งานทำจำนวนทั้งสิ้น 927 คน คิดเป็นร้อยละ 14.60 ซึ่งสามารถแยกตามสาเหตุ พบว่า รอฟังคำตอบจากหน่วยงานมากที่สุด จำนวน 404 คน คิดเป็นร้อยละ 43.60 และน้อยที่สุดคือเป็นสาเหตุอื่น ๆ จำนวน 134 คน คิดเป็นร้อยละ 14.50 ซึ่งถ้าแยกตามรายละเอียดจะพบว่า คณะเทคโนโลยีอุตสาหกรรมมีจำนวนบัณฑิตที่รอฟังคำตอบจากหน่วยงานมากที่สุด จำนวน 97 คน คิดเป็นร้อยละ 49.70 รองลงมาเป็นวิทยาลัยการศึกษาศึกษา จำนวน 9 คน คิดเป็นร้อยละ 47.40 และน้อยที่สุดคือคณะวิทยาการจัดการ จำนวน 47 คน คิดเป็นร้อยละ 36.40 ดังตารางที่ 4.12

ตารางที่ 4.12 ร้อยละของบัณฑิตผู้ตอบแบบสอบถามสภาพการทำงานในปัจจุบัน จำแนกตามคณะวิชาและการศึกษาต่อ

คณะวิชา	สาเหตุที่ยังไม่ได้งานทำ								รวม	
	ยังไม่ประสงค์จะทำงาน		รอฟังคำตอบจากหน่วยงาน		หางานทำไม่ได้		อื่นๆ			
	จำนวน	ร้อยละ	จำนวน	ร้อยละ	จำนวน	ร้อยละ	จำนวน	ร้อยละ	จำนวน	ร้อยละ
วิทยาการจัดการ	106	22.80	201	43.20	87	18.70	71	15.30	465	100.00
เทคโนโลยีอุตสาหกรรม	31	15.90	97	49.70	45	23.10	22	11.30	195	100.00
มนุษยศาสตร์และสังคมศาสตร์	33	25.60	47	36.40	31	24.00	18	14.00	129	100.00
วิทยาศาสตร์และเทคโนโลยี	29	24.40	50	42.00	21	17.60	19	16.00	119	100.00
วิทยาลัยการฝึกหัดครู	5	26.30	9	47.40	1	5.30	4	21.10	19	100.00
รวม	204	22.00	404	43.60	185	20.00	134	14.50	927	100.00

หมายเหตุ มีบัณฑิตที่ไม่ระบุสาเหตุที่ยังไม่ได้งานทำ จำนวน 5,405 คน รวมทั้งสิ้น 6,332 คน

ตอนที่ 2 ความคิดเห็นของบัณฑิตต่อการบริหารการจัดการศึกษา

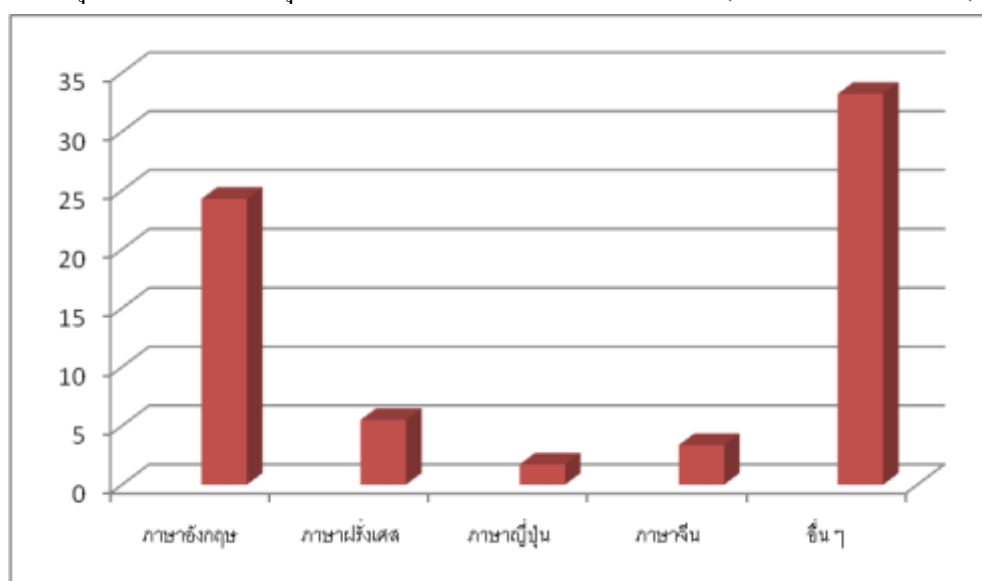
2.1 ความสามารถทางภาษา

มีบัณฑิตผู้ตอบแบบสอบถามถึงความสามารถพิเศษทางภาษาที่บัณฑิตมี โดยแยกเป็นภาษาได้ คือ บัณฑิตส่วนมากมีความความสามารถทางภาษาอังกฤษ จำนวน 1,538 คน คิดเป็นร้อยละ 24.29 ภาษาฝรั่งเศส จำนวน 348 คน คิดเป็นร้อยละ 5.50 ภาษาจีน จำนวน 213 คน คิดเป็นร้อยละ 3.36 ภาษาญี่ปุ่น 109 คน คิดเป็นร้อยละ 1.72 และอื่น ๆ จำนวน 2,103 คน คิดเป็นร้อยละ 33.21 ตามลำดับ ดังตารางที่ 4.13 และแผนภูมิที่ 4.9 ข้างล่าง

ตารางที่ 4.13 ร้อยละของบัณฑิตที่มีความสามารถพิเศษทางภาษา จำแนกตามภาษา

ความสามารถพิเศษทางภาษา	จำนวน	ร้อยละ
ภาษาอังกฤษ	1,538	24.29
ภาษาฝรั่งเศส	348	5.50
ภาษาญี่ปุ่น	109	1.72
ภาษาจีน	213	3.36
อื่น ๆ	2,103	33.21
รวม	4,311	68.08

หมายเหตุ มีบัณฑิตที่ไม่ระบุความสามารถพิเศษทางภาษา จำนวน 2,021 คน รวมทั้งสิ้น 6,332 คน



แผนภูมิที่ 4.9 ร้อยละของบัณฑิตที่มีความสามารถพิเศษทางภาษา จำแนกตามภาษา

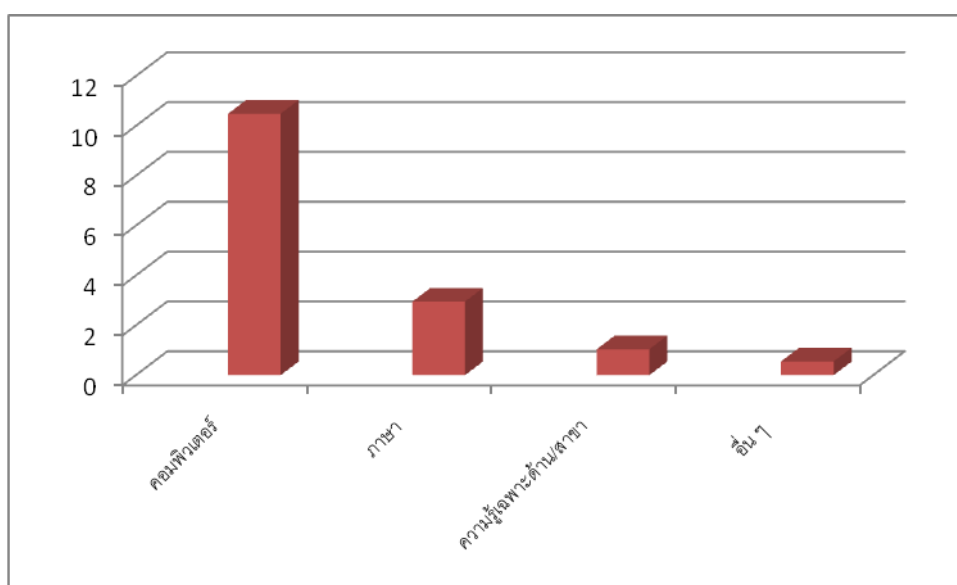
2.2 ความสามารถพิเศษที่ควรที่จะเพิ่มเติม (สำหรับบัณฑิตที่ยังไม่มีงานทำ)

มีบัณฑิตผู้ตอบแบบสอบถามถึงความสามารถพิเศษที่ควรที่จะเพิ่มเติมจำนวน 952 คนสามารถแยกเป็นแต่ละด้านดังนี้ ควรเพิ่มเติมด้านคอมพิวเตอร์มากที่สุด จำนวน 664 คน คิดเป็นร้อยละ 10.49 ด้านภาษา จำนวน 187 คน คิดเป็นร้อยละ 2.95 ด้านความรู้เฉพาะด้าน/สาขา จำนวน 66 คน คิดเป็นร้อยละ 1.04 และด้านอื่น ๆ จำนวน 35 คน คิดเป็นร้อยละ 0.55 ตามลำดับ ดังตารางที่ 4.14 และแผนภูมิที่ 4.10 ข้างล่าง

ตารางที่ 4.14 ร้อยละความสามารถพิเศษที่ควรที่จะเพิ่มเติม (สำหรับบัณฑิตที่ยังไม่มีงานทำ)

ความสามารถพิเศษเพิ่มเติม	จำนวน	ร้อยละ
คอมพิวเตอร์	664	10.49
ภาษา	187	2.95
ความรู้เฉพาะด้าน/สาขา	66	1.04
อื่น ๆ	35	0.55
รวม	952	15.03

หมายเหตุ มีบัณฑิตที่ไม่ระบุความสามารถพิเศษที่ควรที่จะเพิ่มเติม (บัณฑิตที่ยังไม่มีงานทำ)ซึ่งเป็นบัณฑิตที่มีงานทำแล้ว จำนวน 5,253 คน และไม่ระบุความสามารถพิเศษ จำนวน 127 คน รวมทั้งสิ้น 6,332 คน



แผนภูมิที่ 4.10 ร้อยละความสามารถพิเศษที่ควรที่จะเพิ่มเติม (สำหรับบัณฑิตที่ยังไม่มีงานทำ)

2.3 การจัดการเรียนการสอน

มีบัณฑิตผู้ตอบแบบสอบถามความคิดเห็นเกี่ยวกับการจัดการเรียนการสอน อยู่ในระดับตรงกับความ คิดเห็นมาก 2 ข้อ เรียงตามค่าเฉลี่ย ได้แก่ อาจารย์ผู้สอนมีคุณภาพ ($\bar{X} = 3.77$) ท่านพัฒนา ความสามารถในการคิดวิเคราะห์จากการสอนของอาจารย์ ($\bar{X} = 3.58$) และความคิดเห็นปานกลาง มี 4 ข้อ โดยเรียงตามค่าเฉลี่ย ได้แก่ การฝึกประสบการณ์วิชาชีพทำให้ท่านได้งานทำ ($\bar{X} = 3.49$) หลักสูตร การศึกษามีความเหมาะสม ($\bar{X} = 3.37$) การให้บริการด้านเทคโนโลยีสารสนเทศมีประสิทธิภาพ ($\bar{X} = 3.24$) และสำนักวิทยบริการมีหนังสือ สื่อ ทันสมัย ($\bar{X} = 3.21$) ตามลำดับ ดังตารางที่ 4.15 ข้างล่าง

ตารางที่ 4.15 ค่าเฉลี่ยความคิดเห็นเกี่ยวกับการจัดการเรียนการสอน

รายการ	ค่าเฉลี่ย	SD.
หลักสูตรการศึกษามีความเหมาะสม	3.37	0.650
อาจารย์ผู้สอนมีคุณภาพ	3.77	0.663
ท่านพัฒนาความสามารถในการคิดวิเคราะห์จากการสอน ของอาจารย์	3.58	0.605
สำนักวิทยบริการมีหนังสือ สื่อ ทันสมัย	3.21	0.779
การให้บริการด้านเทคโนโลยีสารสนเทศมีประสิทธิภาพ	3.24	0.800
การฝึกประสบการณ์วิชาชีพทำให้ท่านได้งานทำ	3.49	1.902

ตอนที่ 3 คุณลักษณะและการพัฒนาตนเองของบัณฑิตมหาวิทยาลัยราชภัฏพระนคร

3.1 การพัฒนาตนเอง

มีบัณฑิตผู้ตอบแบบสอบถามความคิดเห็นถึงการพัฒนาตนเองหลังจากสำเร็จการศึกษา พบว่า บัณฑิตส่วนมากเข้ารับการฝึกอบรมหลักสูตรระยะสั้นมากที่สุด จำนวน 4,257 คน คิดเป็นร้อยละ 67.23 ศึกษาต่อในระดับที่สูงขึ้นจำนวน 1,821 คน คิดเป็นร้อยละ 28.76 ดังตารางที่ 4.16 ข้างล่าง

ตารางที่ 4.16 ร้อยละแสดงการพัฒนาตนเองของบัณฑิตหลังจากสำเร็จการศึกษา

การพัฒนาตนเอง	ความถี่	ร้อยละ
ศึกษาต่อในระดับที่สูงขึ้น	1,821	28.76
ฝึกอบรมหลักสูตรระยะสั้น	4,257	67.23

หมายเหตุ มีบัณฑิตที่ไม่ระบุการมีพัฒนาตนเอง จำนวน 127 คน รวมทั้งสิ้น 6,332 คน

3.2 คุณลักษณะด้านความรู้ ความสามารถทางวิชาการ

มีบัณฑิตผู้ตอบแบบสอบถามความคิดเห็นเกี่ยวกับคุณลักษณะของบัณฑิตหลังสำเร็จการศึกษา ด้านความสามารถทางวิชาการ อยู่ในระดับตรงกับระดับคุณลักษณะมากทุกข้อ โดยเรียงตามค่าเฉลี่ย ได้แก่ ความใฝ่รู้และพัฒนาความรู้ความสามารถของตนเองอยู่เสมอ ($\bar{X} = 3.83$) ความสามารถในการประยุกต์ความรู้ในสาขา ไปใช้กับงานที่รับผิดชอบ ($\bar{X} = 3.82$) ความรอบรู้และทันต่อการเปลี่ยนแปลงของเทคโนโลยี ($\bar{X} = 3.65$) และความรู้ทางด้านวิชาการในสาขาที่สำเร็จการศึกษา ($\bar{X} = 3.62$) ตามลำดับ ดังตารางที่ 4.17 ข้างล่าง

ตารางที่ 4.17 คุณลักษณะที่ตรงกับบัณฑิตหลังสำเร็จการศึกษา ด้านความสามารถทางวิชาการ

รายการ	ค่าเฉลี่ย	SD.
ด้านความรู้ ความสามารถทางวิชาการ		
ความรู้ทางด้านวิชาการในสาขาที่สำเร็จการศึกษา	3.62	0.687
ความรอบรู้และทันต่อการเปลี่ยนแปลงของเทคโนโลยี	3.65	0.667
ความใฝ่รู้และพัฒนาความรู้ความสามารถของตนเองอยู่เสมอ	3.83	0.677
ความสามารถในการประยุกต์ความรู้ในสาขา ไปใช้กับงานที่รับผิดชอบ	3.82	0.750

3.3 คุณลักษณะด้านความรู้ ความสามารถพื้นฐานที่ส่งผลต่อการทำงาน

มีบัณฑิตผู้ตอบแบบสอบถามความคิดเห็นเกี่ยวกับคุณลักษณะของบัณฑิตหลังสำเร็จการศึกษา ด้านความสามารถพื้นฐานที่ส่งผลต่อการทำงาน อยู่ในระดับตรงกับระดับคุณลักษณะมากที่สุด 7 ข้อ โดยเรียงตามค่าเฉลี่ย ได้แก่ การทำงานอย่างเป็นระบบ มีขั้นตอน ($\bar{X} = 3.92$) ความสามารถในการสื่อสารงานที่ปฏิบัติให้ผู้อื่นเข้าใจ ($\bar{X} = 3.83$) ความสามารถในการวิเคราะห์และแก้ปัญหาอย่างมีเหตุผล ($\bar{X} = 3.80$) ทักษะในการใช้ภาษาไทยในการปฏิบัติงานอย่างเหมาะสม ($\bar{X} = 3.78$) ความคิดริเริ่มสร้างสรรค์ ($\bar{X} = 3.77$) มีความเป็นผู้นำ ($\bar{X} = 3.75$) ทักษะในการใช้คอมพิวเตอร์ในการปฏิบัติงานอย่างเหมาะสม ($\bar{X} = 3.72$) และตรงกับระดับปานกลาง 1 ข้อ คือ ทักษะในการใช้ภาษาต่างประเทศในการปฏิบัติงานอย่างเหมาะสม ($\bar{X} = 3.01$) ตามลำดับ ดังตารางที่ 4.18 ข้างล่าง

ตารางที่ 4.18 คุณลักษณะที่ตรงกับบัณฑิตหลังสำเร็จการศึกษา ด้านความสามารถพื้นฐานที่ส่งผลต่อการทำงาน

รายการ	ค่าเฉลี่ย	SD.
ด้านความรู้ ความสามารถพื้นฐานที่ส่งผลต่อการทำงาน		
ความสามารถในการสื่อสารงานที่ปฏิบัติให้ผู้อื่นเข้าใจ	3.83	0.624
การทำงานอย่างเป็นระบบ มีขั้นตอน	3.92	0.671
ทักษะในการใช้ภาษาไทยในการปฏิบัติงานอย่างเหมาะสม	3.78	0.730
ทักษะในการใช้ภาษาต่างประเทศในการปฏิบัติงานอย่างเหมาะสม	3.01	0.765
ทักษะในการใช้คอมพิวเตอร์ในการปฏิบัติงานอย่างเหมาะสม	3.72	0.851
ความคิดริเริ่มสร้างสรรค์	3.77	0.728
ความสามารถในการวิเคราะห์และแก้ปัญหาอย่างมีเหตุผล	3.80	0.693
มีความเป็นผู้นำ	3.75	0.754

3.4 คุณลักษณะด้านคุณธรรม จริยธรรมและจรรยาบรรณในวิชาชีพ

มีบัณฑิตผู้ตอบแบบสอบถามความคิดเห็นเกี่ยวกับคุณลักษณะของบัณฑิตหลังสำเร็จการศึกษา ด้านคุณธรรม จริยธรรมและจรรยาบรรณในวิชาชีพ อยู่ในระดับตรงกับระดับคุณลักษณะมากทุกข้อ โดยเรียงตามค่าเฉลี่ย ได้แก่ ความซื่อสัตย์สุจริต ($\bar{X} = 4.44$) มุ่งมั่นในการทำงาน ($\bar{X} = 4.34$) ความสัมพันธ์อันดีกับผู้บังคับบัญชาและผู้ร่วมงาน ($\bar{X} = 4.27$) มีระเบียบวินัย ตรงต่อเวลา และรับผิดชอบในหน้าที่การงาน ($\bar{X} = 4.23$) คำนึงประโยชน์ส่วนรวมขององค์กร และมีความเสียสละ ($\bar{X} = 4.14$) บุคลิกภาพและการแต่งกายเหมาะสมกับการปฏิบัติงาน ($\bar{X} = 4.07$) มีความสุขในการปฏิบัติงานและดำเนินชีวิต ($\bar{X} = 4.06$) และความละเอียด รอบคอบในการปฏิบัติงาน ($\bar{X} = 4.04$) ตามลำดับ ดังตารางที่ 4.19 ข้างล่าง

ตารางที่ 4.19 คุณลักษณะที่ตรงกับบัณฑิตหลังสำเร็จการศึกษา ด้านคุณธรรม จริยธรรมและจรรยาบรรณในวิชาชีพ

รายการ	ค่าเฉลี่ย	SD.
ด้านคุณธรรม จริยธรรมและจรรยาบรรณในวิชาชีพ		
ความซื่อสัตย์สุจริต	4.44	0.597
ความมุ่งมั่นในการทำงาน	4.34	0.591
ความละเอียด รอบคอบในการปฏิบัติงาน	4.04	0.658
บุคลิกภาพและการแต่งกายเหมาะสมกับการปฏิบัติงาน	4.07	0.677
ความสัมพันธ์อันดีกับผู้บังคับบัญชาและผู้ร่วมงาน	4.27	0.624
คำนึงประโยชน์ส่วนรวมขององค์กร และมีความเสียสละ	4.14	0.659
มีระเบียบวินัย ตรงต่อเวลา และรับผิดชอบในหน้าที่การงาน	4.23	0.666
มีความสุขในการปฏิบัติงานและดำเนินชีวิต	4.06	0.774

บทที่ 5

สรุป อภิปรายผล และข้อเสนอแนะ

การวิจัยดำเนินการสำรวจภาวะการทำงานทำของบัณฑิต ที่สำเร็จการศึกษาในปีการศึกษา 2549 – 2550 โดยผู้วิจัยจัดทำเพื่อศึกษาภาวะการมีทำงานของบัณฑิตที่สำเร็จการศึกษาจากมหาวิทยาลัยราชภัฏพระนคร ระหว่างปีการศึกษา 2549 – 2550 และเพื่อสำรวจความคิดเห็นของบัณฑิตที่มีต่อการบริหารจัดการศึกษาของมหาวิทยาลัยราชภัฏพระนคร ซึ่งผลของการศึกษาที่ได้จะนำไปใช้ประโยชน์ในการวางแผนการบริหารจัดการศึกษาและปรับปรุงหลักสูตรและการจัดการเรียนการสอน ทั้งนี้มีการวิเคราะห์ข้อมูลโดยใช้สถิติเชิงพรรณนา (Description Statistics) ในการหาค่าความถี่ ร้อยละ และส่วนเบี่ยงเบนมาตรฐาน ซึ่งมีผลในภาพรวมดังนี้ โดยสรุปเป็น 3 ตอน คือ ตอนที่ 1 สภาพการทำงานทำของบัณฑิตที่สำเร็จการศึกษา ตอนที่ 2 ความคิดเห็นของบัณฑิตต่อการบริหารจัดการศึกษา และตอนที่ 3 คุณลักษณะและการพัฒนาตนเองของบัณฑิต มหาวิทยาลัยราชภัฏพระนคร

ตอนที่ 1 สภาพการทำงานทำของบัณฑิตที่สำเร็จการศึกษา

ประชากรที่ใช้ในการสำรวจภาวะการทำงานทำของบัณฑิต คือ บัณฑิตมหาวิทยาลัยราชภัฏพระนคร ที่สำเร็จการศึกษาในปีการศึกษา 2549 – 2550 จำนวน 6,332 คน เป็นบัณฑิตคณะวิทยาการจัดการมากที่สุด จำนวน 3,853 คน คิดเป็นร้อยละ 60.85 รองลงมาคือคณะเทคโนโลยีอุตสาหกรรม จำนวน 1,039 คน คิดเป็นร้อยละ 16.41 คณะ และน้อยที่สุดเป็นวิทยาลัยการศึกษาศึกษา จำนวน 167 คน คิดเป็นร้อยละ 2.63

บัณฑิตผู้ตอบแบบสอบถามส่วนใหญ่มีงานทำ พบว่า บัณฑิตผู้ตอบแบบสอบถามส่วนใหญ่ที่มีงานทำคณะวิทยาการจัดการมีมากที่สุด จำนวน 3,394 คน คิดเป็นร้อยละ 53.60 รองลงมาคือคณะเทคโนโลยีอุตสาหกรรม จำนวน 850 คน คิดเป็นร้อยละ 13.43 และน้อยที่สุดคือวิทยาลัยการศึกษาศึกษา จำนวน 144 คน คิดเป็นร้อยละ 2.27 แยกสภาพการทำงานหน่วยย่อยอีก 4 ด้าน คือ ทำงานแล้ว ทำงานแล้วและกำลังศึกษาต่อ ยังไม่ได้ทำงานและมีไม่ได้ศึกษาต่อ และกำลังศึกษาต่อ พบว่า บัณฑิตผู้ตอบแบบสอบถามส่วนมากทำงานแล้ว 5,106 คน คิดเป็นร้อยละ 82.30 รองลงมาคือ ยังไม่ได้ทำงานและมีได้ศึกษาต่อ จำนวน 841 คน คิดเป็นร้อยละ 13.60 และน้อยที่สุดคือ กำลังศึกษาต่อ จำนวน 111 คน

บัณฑิตส่วนมากสมัครงานน้อยกว่า 3 แห่ง จำนวน 3,188 คน คิดเป็นร้อยละ 63.10 รองลงมาคือ สมัครงาน 3 – 5 แห่ง จำนวน 1,077 คน คิดเป็นร้อยละ 21.30 และน้อยสุดคือ มากกว่า 5 แห่ง จำนวน 787 คน คิดเป็นร้อยละ 15.60 ได้งานระหว่างศึกษา จำนวน 1,287 คน คิดเป็นร้อยละ 27.00 รองลงมาคือ ได้งานทันทีหลังจากจบการศึกษา จำนวน 1,173 คน คิดเป็นร้อยละ 24.60 น้อยที่สุดคือ หลังจากจบการศึกษา 10 – 12 เดือน จำนวน 148 คน คิดเป็นร้อยละ 3.10 ได้งานตรงกับสาขาที่เรียน จำนวน 2,763 คน คิดเป็นร้อยละ 53.70 และไม่ตรงตามสาขาที่เรียน จำนวน 2,387 คน คิดเป็นร้อยละ 46.30

บัณฑิตส่วนมากมีรายได้เฉลี่ยต่อระหว่าง 10,000 – 20,000 บาท มากที่สุด จำนวน 1,797 คน คิดเป็นร้อยละ 28.80 น้อยที่สุดคือรายได้ระหว่าง 6,001 – 7,000 บาท จำนวน 238 คน คิดเป็นร้อยละ 3.80 นอกจากนี้มีความต้องการศึกษาต่อคิดเป็นคณะมนุษยศาสตร์และสังคมศาสตร์มากที่สุด จำนวน 87 คน คิดเป็นร้อยละ 65.90 น้อยที่สุดคือคณะเทคโนโลยีอุตสาหกรรม จำนวน 102 คน คิดเป็นร้อยละ 48.10 และคณะที่บัณฑิตไม่ต้องการศึกษาต่อมากที่สุด คือ คณะเทคโนโลยีอุตสาหกรรม จำนวน 110 คน คิดเป็นร้อยละ 51.90 คณะที่น้อยที่สุดคือคณะมนุษยศาสตร์และสังคมศาสตร์ จำนวน 12 คน คิดเป็นร้อยละ 38.70 และมีบัณฑิตผู้ตอบแบบสอบถามถึงสาเหตุที่ยังไม่ได้งานทำ พบว่า รอฟังคำตอบจากหน่วยงานมากที่สุด จำนวน 404 คน คิดเป็นร้อยละ 43.60 และน้อยที่สุดคือ เป็นสาเหตุอื่น ๆ จำนวน 134 คน คิดเป็นร้อยละ 14.50

ตอนที่ 2 ความคิดเห็นของบัณฑิตต่อการบริหารจัดการศึกษา

มีบัณฑิตผู้ตอบแบบสอบถามถึงความสามารถพิเศษทางภาษาที่บัณฑิตมี โดยแยกเป็นภาษาได้ คือ บัณฑิตส่วนมากมีความความสามารถทางภาษาอังกฤษมากที่สุด จำนวน 1,538 คน คิดเป็นร้อยละ 24.29 รองลงมาคือ ภาษาฝรั่งเศส จำนวน 348 คน และอื่น ๆ จำนวน 2,103 คน คิดเป็นร้อยละ 33.21 ตามลำดับ

มีบัณฑิตผู้ตอบแบบสอบถามถึงความสามารถพิเศษที่ควรที่จะเพิ่มเติมจำนวน 952 คนสามารถแยกเป็นแต่ละด้านดังนี้ ควรเพิ่มเติมด้านคอมพิวเตอร์มากที่สุด จำนวน 664 คน คิดเป็นร้อยละ 10.49 รองลงมา คือ ด้านภาษา จำนวน 187 คน คิดเป็นร้อยละ 2.95 และด้านอื่น ๆ จำนวน 35 คน คิดเป็นร้อยละ 0.55 ตามลำดับ

มีบัณฑิตผู้ตอบแบบสอบถามความคิดเห็นเกี่ยวกับการจัดการเรียนการสอน อยู่ในระดับตรงกับความคิดเห็นมาก 2 ข้อ ได้แก่ อาจารย์ผู้สอนมีคุณภาพ และบัณฑิตพัฒนาความสามารถในการคิดวิเคราะห์จากการสอนของอาจารย์

ตอนที่ 3 คุณลักษณะและการพัฒนาตนเองของบัณฑิตมหาวิทยาลัยราชภัฏพระนคร

มีบัณฑิตผู้ตอบแบบสอบถามความคิดเห็นถึงการพัฒนาตนเองหลังจากสำเร็จการศึกษา พบว่าบัณฑิตส่วนมากเข้ารับการฝึกอบรมหลักสูตรระยะสั้นมากที่สุด จำนวน 4,257 คน คิดเป็นร้อยละ 67.23 ศึกษาต่อในระดับที่สูงขึ้นจำนวน 1,821 คน คิดเป็นร้อยละ 28.76

มีบัณฑิตผู้ตอบแบบสอบถามความคิดเห็นเกี่ยวกับคุณลักษณะของบัณฑิตหลังสำเร็จการศึกษาด้านความสามารถทางวิชาการ อยู่ในระดับตรงกับระดับคุณลักษณะมากทุกข้อ

มีบัณฑิตผู้ตอบแบบสอบถามความคิดเห็นเกี่ยวกับคุณลักษณะของบัณฑิตหลังสำเร็จการศึกษาด้านความสามารถพื้นฐานที่ส่งผลต่อการทำงาน อยู่ในระดับตรงกับระดับคุณลักษณะมากที่สุด 7 ข้อ ได้แก่ การทำงานอย่างเป็นระบบ มีขั้นตอน ความสามารถในการสื่อสารงานที่ปฏิบัติให้ผู้อื่นเข้าใจ ความสามารถในการวิเคราะห์และแก้ปัญหาอย่างมีเหตุผล ทักษะในการใช้ภาษาไทยในการปฏิบัติงานอย่างเหมาะสม ความคิดริเริ่มสร้างสรรค์ มีความเป็นผู้นำ และทักษะในการใช้คอมพิวเตอร์ในการปฏิบัติงานอย่างเหมาะสม

มีบัณฑิตผู้ตอบแบบสอบถามความคิดเห็นเกี่ยวกับคุณลักษณะของบัณฑิตหลังสำเร็จการศึกษาด้านคุณธรรม จริยธรรมและจรรยาบรรณในวิชาชีพ อยู่ในระดับตรงกับระดับคุณลักษณะมากทุกข้อ

อภิปรายผล

ผู้วิจัยอภิปรายผลตามวัตถุประสงค์ของการวิจัย ดังต่อไปนี้

วัตถุประสงค์ของการวิจัย

ข้อที่ 1 เพื่อศึกษาสภาพการทำงานของบัณฑิตที่สำเร็จการศึกษาจากมหาวิทยาลัยราชภัฏพระนคร ระหว่างปีการศึกษา 2549 – 2550 ผลการวิจัยพบว่า บัณฑิตตอบแบบสอบถาม จำนวน 6,332 คน มีงานทำจำนวน 5,253 คน คิดเป็นร้อยละ 82.96 จำแนกเป็น

ด้านระยะเวลาในการหางานทำของบัณฑิต ซึ่งเรียงลำดับจากมากไปหาน้อยดังนี้ ได้งานทำระหว่างศึกษาจำนวน 1,287 คน คิดเป็นร้อยละ 27 ได้งานทำทันทีจำนวน 1,173 คน คิดเป็นร้อยละ 24.60 ได้งานทำช่วง 3-6 เดือนจำนวน 813 คน คิดเป็นร้อยละ 17 ได้งานทำช่วง 1-2 เดือนจำนวน 808 คน คิดเป็นร้อยละ 16.90 ได้งานทำช่วงมากกว่า 1 ปีจำนวน 289 คน คิดเป็นร้อยละ 6.10 ได้งานทำช่วง 7-9 เดือนจำนวน 251 คน คิดเป็นร้อยละ 5.30 และได้งานทำช่วง 10-12 เดือนจำนวน 148 คน คิดเป็นร้อยละ 3.10 และมีบัณฑิตที่ไม่ระบุระยะเวลาในการได้งานจำนวน 1,563 คน คิดเป็นร้อยละ 24.68

ด้านลักษณะงานที่ทำตรงกับสาขาที่เรียน บัณฑิตส่วนมากได้งานตรงกับสาขาที่เรียน จำนวน 2,763 คน คิดเป็นร้อยละ 53.70 ไม่ตรงตามสาขาที่เรียนจำนวน 2,387 คน คิดเป็นร้อยละ 46.30 และมีผู้ไม่ตอบแบบสอบถามในหัวข้อนี้จำนวน 1,182 คน คิดเป็นร้อยละ 18.70

ด้านกลุ่มรายได้เฉลี่ยต่อเดือน มีบัณฑิตผู้ตอบแบบสอบถามถึงกลุ่มรายได้เฉลี่ยต่อเดือน จำนวน 6,229 คน คิดเป็นร้อยละ 98.40 ซึ่งเรียงลำดับจากมากไปหาน้อยดังนี้ รายได้เฉลี่ยระหว่าง 10,001 – 20,000 บาท จำนวน 1,797 คน คิดเป็นร้อยละ 28.80 รายได้เฉลี่ยระหว่าง 8,001 - 10,000 บาท จำนวน 1,532 คน คิดเป็นร้อยละ 24.60 รายได้เฉลี่ยต่ำกว่า 6,000 บาท จำนวน 1,359 คน คิดเป็นร้อยละ 21.80 รายได้เฉลี่ยระหว่าง 7,001 - 8,000 บาท จำนวน 797 คน คิดเป็นร้อยละ 12.80 รายได้เฉลี่ยมากกว่า 20,000 บาท จำนวน 506 คน คิดเป็นร้อยละ 8.10 รายได้เฉลี่ยระหว่าง 6,001 - 7,000 บาท จำนวน 238 คน คิดเป็นร้อยละ 3.80 และมีผู้ไม่ตอบแบบสอบถาม จำนวน 103 คน คิดเป็นร้อยละ 1.60

ไม่มีงานทำจำนวน 952 คน คิดเป็นร้อยละ 15.03 จำแนกเป็น รอฟังคำตอบจากหน่วยงาน จำนวน 404 คน คิดเป็นร้อยละ 43.60 ยังไม่ประสงค์จะทำงานจำนวน 204 คน คิดเป็นร้อยละ 22 งานทำไม่ได้จำนวน 185 คน คิดเป็นร้อยละ 20 และอื่นๆ จำนวน 134 คน คิดเป็นร้อยละ 14.50

มีบัณฑิตที่ไม่ระบุภาวะการมีงานทำจำนวน 127 คน คิดเป็นร้อยละ 2.01

ข้อที่ 2 เพื่อสำรวจความคิดเห็นของบัณฑิตที่มีต่อการบริหารการจัดการศึกษาของ มหาวิทยาลัยราชภัฏพระนคร ผลการวิจัยพบว่า บัณฑิตตอบแบบสอบถาม จำแนกเป็น

ความสามารถทางภาษา มีบัณฑิตตอบแบบสอบถามจำนวน 4,311 คน คิดเป็นร้อยละ 68.08 โดยแยกเป็นความสามารถพิเศษทางภาษาอังกฤษ จำนวน 1,538 คน คิดเป็นร้อยละ 24.29 ความสามารถพิเศษทางภาษาฝรั่งเศส จำนวน 348 คน คิดเป็นร้อยละ 5.50 ความสามารถพิเศษทางภาษาจีน จำนวน 213 คน คิดเป็นร้อยละ 3.36 ความสามารถพิเศษทางภาษาญี่ปุ่น จำนวน 109 คน คิดเป็นร้อยละ 1.72 อื่นๆ 2,103 คน คิดเป็นร้อยละ 33.21 และมีบัณฑิตที่ไม่ระบุความสามารถพิเศษทางภาษา จำนวน 2,021 คน คิดเป็นร้อยละ 31.92

ความสามารถพิเศษที่ควรจะมีเพิ่มเติม (สำหรับบัณฑิตที่ยังไม่มีงานทำ) มีบัณฑิตตอบแบบสอบถามจำนวน 952 คน คิดเป็นร้อยละ 100 โดยแยกเป็น ควรเพิ่มเติมด้านคอมพิวเตอร์จำนวน 664 คน คิดเป็นร้อยละ 69.75 ด้านภาษาจำนวน 187 คน คิดเป็นร้อยละ 19.64 ด้านความรู้เฉพาะด้าน/สาขาจำนวน 66 คน คิดเป็นร้อยละ 6.93 และอื่นๆ จำนวน 35 คิดเป็นร้อยละ 3.68

การจัดการเรียนการสอน จากคะแนนเต็ม 5 เรียงตามค่าเฉลี่ยจากมากไปหาน้อย อาจารย์ผู้สอนมีคุณภาพ ค่าเฉลี่ย 3.77 ท่านพัฒนาความสามารถในการคิดวิเคราะห์จากการสอนของอาจารย์

ค่าเฉลี่ย 3.58 การฝึกประสบการณ์วิชาชีพทำให้ท่านได้งานทำ ค่าเฉลี่ย 3.49 หลักสูตรการศึกษามีความเหมาะสม 3.37 การให้บริการด้านเทคโนโลยีสารสนเทศมีประสิทธิภาพ ค่าเฉลี่ย 3.24 และสำนักวิทยบริการมีหนังสือ สื่อ ทันสมัย ค่าเฉลี่ย 3.21

ข้อเสนอแนะ

จากผลการวิจัยพบว่า มีบัณฑิตที่ไม่ได้ตอบแบบสอบถามในบางประเด็นคำถาม ในการวิจัยครั้งต่อไปผู้ทำวิจัยควรหาวิธีให้บัณฑิตตอบแบบสอบถามครบทุกประเด็น และควรสร้างความเข้าใจให้บัณฑิตเข้าใจตรงกันระหว่างคำถามกับคำตอบ โดยเฉพาะเรื่องการทำงานตรงสาขา และเรื่องรายได้เฉลี่ยต่อเดือน ควรให้คำจำกัดความในแบบสอบถามให้ชัดเจน

บรรณานุกรม

- กองวิจัยทางการศึกษา. (2521). **ประมวลศัพท์บัญญัติวิชาการศึกษาศาสตร์ของกรมวิชาการ กระทรวง
สาธารณสุข**. กรุงเทพมหานคร: รุ่งเรืองสาส์นการพิมพ์.
- พนม ลีอารีย์. (2533). **การแนะแนวเบื้องต้น**. กรุงเทพมหานคร: สำนักพิมพ์โอเดียนสโตร์.
- ประคอง กรรณสูต. (2528). **สถิติเพื่อการวิจัยทางพฤติกรรมศาสตร์ (ฉบับปรับปรุง)**. พิมพ์ครั้งที่ 3
ปทุมธานี: ศูนย์หนังสือ ดร.ศรีสง่า จำกัด.
- ประสาร ทิพย์ธารา. (2530). **การแนะแนวเบื้องต้น**. กรุงเทพมหานคร: โรงพิมพ์พิทักษ์อักษร.
- มัลลิกา เกาวิจิตร และคณะ. (2508). **บริการแนะแนวในโรงเรียน**. แปลจาก Guidance services in
school ของ Clufford P. Frochlich. พระนคร: อักษรเจริญทัศน์.
- รวีวรรณ ชินะตระกูล. (2537). **หลักการแนะแนว**. กรุงเทพมหานคร: โรงพิมพ์ภาพพิมพ์.
- เล็ก ขมื่นเขียว. (2534). **การติดตามผลการปฏิบัติงานของผู้สำเร็จการศึกษา สาขาวิชาวิทยาศาสตร์
และสาขาศิลปะศาสตร์ จากวิทยาลัยครูภาคตะวันออกเฉียงเหนือ**. วิทยานิพนธ์ปริญญา
มหาบัณฑิต ภาควิชาวิจัยการศึกษา จุฬาลงกรณ์มหาวิทยาลัย.
- วัชร ทรัพย์มี. (2531). **การแนะแนวในโรงเรียน**. พิมพ์ครั้งที่ 3 กรุงเทพมหานคร: สำนักพิมพ์ไทย
พัฒนาพานิชจำกัด.
- วิจิตร ศรีสอาน. (2523). **การศึกษาติดตามผู้สำเร็จการศึกษา**. ในรายงานสัมมนาของ
มหาวิทยาลัยมหิดล. ครั้งที่ 8 (1 – 3 ตุลาคม).
- สงวน สุทธิเลิศอรุณ. (2530). **การติดตามผลและการวิจัยเพื่อการแนะแนว**. กรุงเทพมหานคร:
สำนักพิมพ์อักษรบัณฑิต.
- สถิต วงศ์สวรรค์. (2527). **จิตวิทยาแนะแนว**. กรุงเทพมหานคร: รวมสาส์น.
- สุจิตรา บัวหยาด. (2538). **การติดตามผลมหาบัณฑิต สาขาการศึกษาคณิตศาสตร์ จุฬาลงกรณ์
มหาวิทยาลัย**. วิทยานิพนธ์ปริญญาโทมหาบัณฑิต ภาควิชามัธยมศึกษา จุฬาลงกรณ์
มหาวิทยาลัย
- สุชา จันทน์เอม. (2527). **จิตวิทยาการแนะแนว**. กรุงเทพมหานคร: สำนักพิมพ์อักษรบัณฑิต.
- อุษณีย์ เย็นสบาย. (2533). **จิตวิทยาการแนะแนว**. กรุงเทพมหานคร: สำนักพิมพ์โอเดียนสโตร์.

Arbuckle, Dugald S. (1953). **Student Personal Services in Higher Education**. New York: McGraw – Hill.

Shertzer, Bruce and Stone, Shelley C. (1981). **Fundamentals of Guidance**. New York: McGraw – Hill.

Stoop, Emery and Wahlquist, Gunnar L. (1973). **Principle and Practices in Guidance**. New York: McGraw – Hill.

ภาคผนวก

ภาคผนวก ก
เครื่องมือที่ใช้ในการวิจัย

แบบสอบถามการติดตามภาวะการมีงานทำของบัณฑิต
รุ่นปี พ.ศ. 2549-2550 มหาวิทยาลัยราชภัฏพระนคร

ตอนที่ 1 ข้อมูลส่วนตัว

1. เพศ 1. ชาย 2. หญิง
2. หลักสูตรที่สำเร็จ 1. ปริญญาตรี 4 ปี 2. ปริญญาตรี 2 ปี หลังอนุปริญญา
3. สาขาวิชา 1. ค.บ. 2. น.บ. 3. บธ.บ. 4. วท.บ. 5. ศศ.บ.
4. โปรแกรม/วิชาเอก
5. เกรดเฉลี่ยสะสม
6. ประเภทนักศึกษา 1. ภาคปกติ 2. ภาคพิเศษ
7. สถานที่ศึกษา 1. ในมหาวิทยาลัย 2. ศูนย์.....
- สำเร็จการศึกษา เมื่อเดือน.....พ.ศ.....

ตอนที่ 2 ภาวะการมีงานทำ

สำหรับบัณฑิตที่มีงานทำ	สำหรับบัณฑิตที่ยังไม่มีงานทำ
<p>1. ท่านสมัครงานกี่แห่ง</p> <p><input type="checkbox"/> 1. น้อยกว่า 3 <input type="checkbox"/> 2. 3-5 แห่ง</p> <p>แห่ง</p> <p><input type="checkbox"/> 3. มากกว่า 5 แห่ง</p> <p>2. นอกจากรายได้จากงานประจำแล้วท่านมีรายได้เสริมหรือไม่</p> <p><input type="checkbox"/> 1. มี โปรดระบุ.....บาท</p> <p><input type="checkbox"/> 2. ไม่มี</p> <p>3. ระดับความสามารถของท่านเป็นที่ยอมรับของหน่วยงานในระดับใด</p> <p><input type="checkbox"/> 1. มาก <input type="checkbox"/> 2. ปานกลาง</p> <p><input type="checkbox"/> 3. น้อย</p>	<p>1. ท่านสมัครงานกี่แห่ง</p> <p><input type="checkbox"/> 1. น้อยกว่า 3 <input type="checkbox"/> 2. 3-5 แห่ง</p> <p>แห่ง</p> <p><input type="checkbox"/> 3. มากกว่า 5 แห่ง</p> <p>2. ท่านคิดว่ามหาวิทยาลัยควรเพิ่มความสามารถพิเศษให้นักศึกษาในด้านใด</p> <p><input type="checkbox"/> 1. คอมพิวเตอร์</p> <p><input type="checkbox"/> 2. ภาษา โปรดระบุ.....</p> <p><input type="checkbox"/> 3. ความรู้เฉพาะด้าน/สาขา</p> <p><input type="checkbox"/> 4. อื่นๆ โปรดระบุ.....</p>

ตอนที่ 3 ความคิดเห็นเกี่ยวกับการเรียนการสอน

คำชี้แจง โปรดทำเครื่องหมาย ✓ ลงในช่องที่ตรงกับความคิดเห็นของท่าน

ที่	รายการ	มากที่สุด	มาก	ปานกลาง	น้อย	น้อยที่สุด
1	หลักสูตรการศึกษามีความเหมาะสม					
2	อาจารย์ผู้สอนมีคุณภาพ					
3	ท่านพัฒนาความสามารถในการคิดวิเคราะห์จากการสอนของอาจารย์					
4	สำนักวิทยบริการมีหนังสือ สื่อ ทันสมัย					
5	การให้บริการด้านเทคโนโลยีสารสนเทศมีประสิทธิภาพ					
6	การฝึกประสบการณ์วิชาชีพทำให้ท่านได้งานทำ					

ตอนที่ 4 คุณลักษณะและการพัฒนาตนเองของบัณฑิตมหาวิทยาลัยราชภัฏพระนคร

ภายหลังที่ท่านสำเร็จการศึกษา ท่านได้พัฒนาตนเองในด้านใด

1. ศึกษาต่อในระดับที่สูงขึ้น 2. ฝึกอบรมหลักสูตรระยะสั้น

คำชี้แจง โปรดทำเครื่องหมาย ✓ ลงในช่องที่ตรงกับคุณลักษณะของท่านหลังสำเร็จการศึกษา

รายการ	มากที่สุด	มาก	ปานกลาง	น้อย	น้อยที่สุด
1. ด้านความรู้ความสามารถทางวิชาการ					
1.1 ความรู้ทางด้านวิชาการในสาขาที่สำเร็จการศึกษา					
1.2 ความรู้และทันต่อการเปลี่ยนแปลงของเทคโนโลยี					
1.3 ความใฝ่รู้และพัฒนาความรู้ความสามารถตนเองอยู่เสมอ					
1.4 ความสามารถในการประยุกต์ความรู้ในสาขาเข้าไปใช้กับงานที่รับผิดชอบ					
2. ด้านความรู้ ความสามารถพื้นฐานที่ส่งผลต่อการทำงาน					
2.1 ความสามารถในการสื่อสารงานที่ปฏิบัติให้ผู้อื่นเข้าใจ					
2.2 การทำงานอย่างเป็นระบบ มีขั้นตอน					
2.3 ทักษะในการใช้ภาษาไทยในการปฏิบัติงานอย่างเหมาะสม					

รายการ	มากที่สุด	มาก	ปานกลาง	น้อย	น้อยที่สุด
2.4 ทักษะในการใช้ภาษาต่างประเทศในการปฏิบัติงานเหมาะสม					
2.5 ทักษะในการใช้คอมพิวเตอร์ในการปฏิบัติงานอย่างเหมาะสม					
2.6 ความคิดริเริ่มสร้างสรรค์					
2.7 ความสามารถในการวิเคราะห์และแก้ปัญหาอย่างมีเหตุผล					
2.8 มีความเป็นผู้นำ					
3. ด้านคุณธรรม จริยธรรมและจรรยาบรรณในวิชาชีพ					
3.1 ความซื่อสัตย์สุจริต					
3.2 ความมุ่งมั่นในการทำงาน					
3.3 ความละเอียด รอบคอบในการปฏิบัติงาน					
3.4 บุคลิกภาพและการแต่งกายเหมาะสมกับการปฏิบัติงาน					
3.5 ความสัมพันธ์อันดีกับผู้บังคับบัญชาและผู้ร่วมงาน					
3.6 คำนึงถึงประโยชน์ส่วนรวมขององค์กร และมีความเสียสละ					
3.7 มีระเบียบวินัย ตรงต่อเวลา และรับผิดชอบในหน้าที่การงาน					
3.8 มีความสุขในการปฏิบัติงานและดำเนินชีวิต					

มหาวิทยาลัยขอขอบคุณทุกท่านที่ให้ความร่วมมือในการกรอกแบบสอบถาม

ข้อมูลนี้จะนำมาสังเคราะห์เป็นภาพรวมของมหาวิทยาลัย

และจะไม่มีผลร้ายต่อตัวท่าน เราขอสัญญา

ขอให้ท่านมีความสุขกับการทำงาน

ประวัติผู้วิจัย

ชื่อ-ชื่อสกุล	นายพัฒนพงษ์ จันทร์ควง
วันเดือนปีเกิด	วันที่ 11 พฤษภาคม พ.ศ. 2509
สถานที่เกิด	อำเภอเมือง จังหวัดชัยนาท
ที่อยู่	21/46 หมู่ 6 ซอยนาคนิवास 35 ถนนนาคนิवास แขวงลาดพร้าว เขตลาดพร้าว กรุงเทพมหานคร
สถานที่ทำงาน	คณะวิทยาการจัดการ มหาวิทยาลัยราชภัฏพระนคร
ตำแหน่งหน้าที่การงาน	รองคณบดี คณะวิทยาการจัดการ
ประวัติการศึกษา	พ.ศ. 2544 เศรษฐศาสตรมหาบัณฑิต มหาวิทยาลัยเกริก พ.ศ.2531 เศรษฐศาสตรบัณฑิต มหาวิทยาลัยรามคำแหง
ผลงานวิจัย	พ.ศ. 2544 การวิเคราะห์กลยุทธ์ในการดำรงธุรกิจบริการในสภาวะ เศรษฐกิจชะลอตัว กรณีศึกษาธุรกิจ โรงแรมเขาใหญ่วนาลี และบังกะโล อำเภอปากช่อง จังหวัดนครราชสีมา