

บทที่ 3

วิธีดำเนินการวิจัย

การวิจัยเรื่องนี้มีวัตถุประสงค์สำคัญเพื่อสร้างและพัฒนารูปแบบการจัดการความรู้เพื่อพัฒนาอาชีพในท้องถิ่น อำเภอบางใหญ่ จังหวัดนนทบุรี โดยใช้การวิจัยแบบวิจัยและพัฒนา (Research and Development) ปฏิบัติการแบบมีส่วนร่วม (Participatory Action Research) โดยเน้นวิธีการวิจัยเชิงคุณภาพ (Qualitative Research Method)

ในการดำเนินการวิจัยใช้การวิจัยแบบวิจัยและพัฒนา โดยวางแผนและออกแบบการวิจัยเพื่อสร้างรูปแบบการจัดการความรู้เพื่อพัฒนาอาชีพในท้องถิ่นและดำเนินการพัฒนารูปแบบดังกล่าวให้มีความเหมาะสม สอดคล้องกับสภาพและบริบทของชุมชน สามารถนำไปสู่การปฏิบัติจริงได้ในชุมชนท้องถิ่น ในระหว่างการดำเนินการวิจัย ผู้วิจัยได้เข้าไปมีส่วนร่วมกับชาวบ้านและสมาชิกกลุ่มอาชีพต่าง ๆ ในการวางแผนดำเนินการและร่วมดำเนินการปฏิบัติการจัดการความรู้เพื่อพัฒนาอาชีพในท้องถิ่นอย่างเป็นระบบ รวมทั้งการจัดเวทีชาวบ้านเพื่อระดมความคิดเห็น การอภิปรายกลุ่ม และค้นหาข้อสรุป โดยผู้วิจัยใช้วิธีการวิจัยเชิงคุณภาพ (สุภางศ์ จันทวานิช, 2535) ด้วยการเก็บข้อมูลเชิงคุณภาพจากการสัมภาษณ์ การสังเกตพฤติกรรมการทำงาน การประชุมกลุ่มอาชีพ (กลุ่มย่อย) และเก็บข้อมูลจากการจัดเวทีชาวบ้าน การสังเคราะห์ข้อมูลที่ได้จากการวิจัยเชิงคุณภาพ สรุปและนำเสนอรูปแบบการจัดการความรู้เพื่อพัฒนาอาชีพในท้องถิ่น อำเภอบางใหญ่ จังหวัดนนทบุรี

ประชากรและกลุ่มตัวอย่างที่ใช้ในการวิจัย

ประชากรและกลุ่มตัวอย่างที่ใช้ในการวิจัย ประกอบด้วย ประชากรที่ประกอบอาชีพ ในกลุ่มอาชีพต่าง ๆ รวม 5 ประเภทกลุ่มอาชีพ ในตำบลต่าง ๆ รวม 6 ตำบล 2 เทศบาล ในอำเภอบางใหญ่ จังหวัดนนทบุรี จำนวนประชากรที่รวมกลุ่มประกอบอาชีพ มีทั้งหมด 19 กลุ่มอาชีพ จำนวนประชากร 285 คน (สำนักงานส่งเสริมวิสาหกิจชุมชน, 2550) กลุ่มตัวอย่างที่ศึกษาได้แก่ ประชาชนที่ประกอบอาชีพในแต่ละกลุ่มอาชีพ กำหนดขนาดกลุ่มตัวอย่างโดยการใช้อย่างสำเร็จ ของเคชชี และมอร์แกน (Krejcie & Morgan) ที่ระดับความเชื่อมั่น 95% (สุวิมล ติรณานันท์, 2546 : 178-179)

ได้ขนาดของกลุ่มตัวอย่าง 165 คน และใช้เทคนิคการสุ่มแบบหลายขั้น (Multi-stage sampling) ตามขั้นตอนดังนี้

1. สุ่มกลุ่มอาชีพ ในแต่ละประเภท โดยใช้เทคนิคการสุ่มอย่างง่ายโดยการจับสลาก ตามสัดส่วน จากจำนวนทั้งหมด 19 กลุ่มอาชีพ สุ่มตัวอย่างกลุ่มอาชีพได้ 12 กลุ่มอาชีพ จำแนกเป็น

1. ประเภทศิลปหัตถกรรม ได้ 2 กลุ่มอาชีพ
2. ประเภทอาหารสำเร็จรูป ได้ 4 กลุ่มอาชีพ
3. ประเภทเครื่องประดับ ได้ 2 กลุ่มอาชีพ
4. ประเภทดอกไม้ประดับ ได้ 2 กลุ่มอาชีพ
5. ประเภทยาและเวชภัณฑ์ ได้ 2 กลุ่มอาชีพ

2. เมื่อสุ่มตัวอย่างอาชีพในแต่ละประเภทแล้ว จึงสุ่มตัวอย่างสมาชิกผู้ประกอบอาชีพในแต่ละกลุ่ม อาชีพ โดยการเลือกแบบสะดวก ตามความพร้อมของสมาชิก ได้กลุ่มตัวอย่างจำนวน 165 คน รายละเอียดของประชากรและกลุ่มตัวอย่าง มีดังนี้

ตารางที่ 3.1 จำนวนประชากรและกลุ่มตัวอย่าง จำแนกตามประเภทกลุ่มอาชีพ

ประเภทกลุ่มอาชีพ	ประชากร		กลุ่มตัวอย่าง		หมายเหตุ
	จำนวนกลุ่มอาชีพ	จำนวนสมาชิก	จำนวนกลุ่มอาชีพ	จำนวนสมาชิก	
1. ศิลปหัตถกรรม	4	60	2	30	
2. อาหารแปรรูป	5	75	4	55	
3. เครื่องประดับ	3	45	2	25	
4. ดอกไม้ประดับ	4	60	2	30	
5. ยาและเวชภัณฑ์	3	45	2	25	
รวม	19	285	12	165	

ตารางที่ 3.2 กลุ่มตัวอย่างกลุ่มอาชีพ และผลิตภัณฑ์ ในอำเภอบางใหญ่ จังหวัดนนทบุรี
จำแนกตามประเภท/กลุ่มอาชีพ

ที่	ประเภท / กลุ่มอาชีพ	ผลิตภัณฑ์	หมายเหตุ
1.	ประเภทศิลปหัตถกรรม 1.กลุ่มศิลปประดิษฐ์ดอกไม้จากเกล็ดปลา 2.กลุ่มแสงประทีป	1. ดอกไม้ประดิษฐ์จากเกล็ดปลา 2. เข็มกลัดติดเสื้อ (สตรี) 3. ต่างหู (สตรี) 4. แจกันดอกไม้ (เกล็ดปลา) 1. หัตถกรรมจากกระดาษพับคบชวา (กระเป๋า กล่องใส่กระดาษชำระ) 2. ภาพนูนสูง / นูนต่ำ จากกระดาษ พับคบชวา	
2.	ประเภทอาหารแปรรูป 1. กลุ่มแปรรูปอาหาร 2. กลุ่มขนมไทย-ไทย 3. กลุ่มผลิตภัณฑ์แปรรูปสวนนนท์ 4. กลุ่มอาชีพบางเลนร่วมใจ	1. น้ำพริกประเภทต่าง ๆ 2. ไข่เค็ม 3. กุ้งกี่ 1. ขนมไทยประเภทต่าง ๆ 1. ใส่อ้วนอกะลาสวนนนท์ 1. ขนมทองพลับสมุนไพร	
3.	ประเภทเครื่องประดับ 1. กลุ่มอาชีพเครื่องประดับลูกบิด (วุ่นแฮนด์เมด) 2. กลุ่มสตรีฝักอาชีพบางแม่นาง	1. เครื่องประดับ (ลูกบิด) เช่น สร้อย แหวน กำไล เข็มกลัดติด เสื้อ (สตรี) 1. ของที่ระลึกจากผ้าใยบัว 2. ดอกไม้ประดิษฐ์ / เครื่องประดับ จากผ้าใยบัว	
4.	ประเภทไม้ดอกไม้ประดับ 1. กลุ่มบัวกระถาง 2. กลุ่ม ไม้ดอกไม้ประดับ	1. ไม้ดอกไม้ประดับ (บัวกระถาง) 1. ไม้ดอกไม้ประดับประเภทต่าง ๆ	

5.	ประเภทยาและเวชภัณฑ์ 1. กลุ่มอาชีพสมุนไพร 2. กลุ่มน้ำยาชีวภาพ	1.ยาที่ทำจากสมุนไพรประเภทต่าง ๆ 1. น้ำยาล้างจาน 2. น้ำยาซักผ้า 3. น้ำยาล้างห้องน้ำ	
----	---	---	--

เครื่องมือที่ใช้ในการวิจัย

1. แบบสอบถามข้อมูลพื้นฐานด้านการประกอบอาชีพ ผลผลิต/สินค้าของกลุ่มอาชีพ สถานที่ตั้ง โดยเก็บข้อมูลจากประธานกลุ่มอาชีพหรือผู้แทนกลุ่มอาชีพต่าง ๆ ที่ได้รับมอบหมาย

2. แบบบันทึกการสัมภาษณ์แบบมีโครงสร้าง (Structured Interviews) เกี่ยวกับสภาพการจัดการความรู้เพื่อพัฒนาอาชีพในท้องถิ่นของกลุ่มอาชีพต่าง ๆ โดยการสัมภาษณ์ประธานกลุ่มอาชีพและสมาชิกในกลุ่มอาชีพ ในลักษณะการสัมภาษณ์กลุ่ม (Group – interviews)

3. แบบสังเกตพฤติกรรมการทำงาน (Observation) ของสมาชิกในกลุ่มอาชีพต่าง ๆ ได้แก่ การวางแผนก่อนการปฏิบัติงาน การเตรียมวัสดุอุปกรณ์ การลงมือปฏิบัติงาน การเสริมขวัญกำลังใจ การสอนงาน และการตรวจสอบผลงาน

4. แบบบันทึกการประชุมการจัดเวทีชาวบ้าน ประกอบด้วย ผู้นำชุมชน ประธานกลุ่มอาชีพ และประชาชนในชุมชน (สมาชิกในกลุ่มอาชีพต่าง ๆ) เกี่ยวกับแนวทางการพัฒนาการจัดการความรู้เพื่อพัฒนาอาชีพในท้องถิ่นของกลุ่มอาชีพต่าง ๆ ที่สอดคล้องกับบริบทของชุมชน

5. แบบประเมินรูปแบบการจัดการความรู้เพื่อพัฒนาอาชีพในท้องถิ่น ซึ่งเป็นแบบมาตราส่วนประมาณค่า (Rating scale) 5 ระดับ ตรวจสอบคุณภาพความตรงของเครื่องมือโดยการหาค่าความสอดคล้อง (Item-Objective Congruence: IOC) ของผู้เชี่ยวชาญจำนวน 3 คน โดยค่า IOC รายข้อที่คำนวณได้มีค่าตั้งแต่ 0.50 ขึ้นไป ถือว่าเครื่องมือมีความตรงตามโครงสร้างและความตรงตามเนื้อหา

การเก็บรวบรวมข้อมูล

ในการดำเนินการวิจัยและเก็บรวบรวมข้อมูลวิจัย แบ่งการดำเนินการเป็นระยะ/ขั้นตอน ดังต่อไปนี้

ระยะที่ 1 การศึกษาบริบทด้านต่าง ๆ ในอำเภอบางใหญ่ จังหวัดนนทบุรี

1. การศึกษาวิเคราะห์เอกสารเกี่ยวกับประวัติและภูมิหลัง สภาพสังคม เศรษฐกิจ การเมืองการปกครอง ศิลปวัฒนธรรมและภูมิปัญญาท้องถิ่น
2. การสัมภาษณ์ผู้นำชุมชน ภูมิปัญญาท้องถิ่นและตัวแทนประชาชนในตำบลต่าง ๆ ในอำเภอบางใหญ่ จังหวัดนนทบุรี
3. การสรุปข้อมูลบริบทด้านต่าง ๆ ในอำเภอบางใหญ่ จังหวัดนนทบุรี

ระยะที่ 2 การสร้างและพัฒนาเครื่องมือวิจัย

1. ศึกษา สํารวจ เอกสาร และผลงานวิจัยที่เกี่ยวข้องเพื่อสืบค้นรูปแบบการจัดการความรู้เพื่อการพัฒนาอาชีพ
2. ศึกษาแนวคิด ทฤษฎีเกี่ยวกับการสร้างเครื่องมือวิจัย และการวางแผนการตรวจสอบคุณภาพของเครื่องมือวิจัย
3. ยกร่างเครื่องมือวิจัยและตรวจสอบคุณภาพของเครื่องมือวิจัย
4. ปรับแก้ไขเครื่องมือวิจัย

ระยะที่ 3 การเก็บข้อมูลจากกลุ่มอาชีพต่าง ๆ

1. การขออนุญาตจากมหาวิทยาลัยในการเก็บข้อมูล โดยขอหนังสือขอความอนุเคราะห์ในการเก็บข้อมูลจากคณะวิทยาการจัดการ มหาวิทยาลัยราชภัฏพระนคร ถึงนายอำเภอบางใหญ่ นายกองคํการบริหารส่วนตำบล/นายกเทศมนตรีเทศบาล และประธานกลุ่มอาชีพต่าง ๆ
2. ติดต่อประสานงานกับหน่วยงาน/บุคคลกรต่าง ๆ ที่เกี่ยวข้อง พร้อมทั้งกำหนดแผนการเก็บรวบรวมข้อมูล รวมทั้งนัดหมายวัน เวลา และสถานที่
3. ผู้วิจัยดำเนินการเก็บรวบรวมข้อมูลตามแผนที่กำหนดไว้
4. การวิเคราะห์ สังเคราะห์ สรุปผลและประเมินผล

ระยะที่ 4 การสังเคราะห์รูปแบบการจัดการความรู้เพื่อการพัฒนาอาชีพในท้องถิ่น

1. ผู้วิจัยและสมาชิกกลุ่มอาชีพต่าง ๆ ร่วมกันกำหนดรายละเอียด วิธีการและแนวทางการดำเนินงานในการจัดการความรู้เพื่อการพัฒนาอาชีพในท้องถิ่น โดยผสมผสานแนวคิดและทฤษฎีที่เกี่ยวข้องกับการจัดการความรู้ การพัฒนาอาชีพในท้องถิ่น และข้อมูลที่ได้จากการศึกษาวิจัยจากกลุ่มอาชีพต่าง ๆ ในลักษณะที่เป็นวิธีการปฏิบัติที่ดี (Best Practices) ของกลุ่มอาชีพต่าง ๆ
2. ผู้วิจัยและสมาชิกกลุ่มอาชีพต่าง ๆ ร่วมกันกำหนดแนวทางการจัดการความรู้เพื่อการพัฒนาอาชีพในท้องถิ่น ระดมสมองและอภิปรายร่วมกัน

3. การสังเคราะห์และยกร่างรูปแบบการจัดการความรู้เพื่อพัฒนาอาชีพในท้องถิ่น

ระยะที่ 5 การตรวจสอบประสิทธิภาพของรูปแบบและการปรับปรุงแก้ไข

1. การจัดเวทีชาวบ้านเพื่อการระดมความคิดเห็นเกี่ยวกับการนำรูปแบบไปประยุกต์ใช้ รวมทั้งแนวทางการแก้ไขปรับปรุงรูปแบบ ฯ
2. การประเมินรูปแบบโดยผู้เชี่ยวชาญ ประกอบด้วย ประธานกลุ่มอาชีพ ตัวแทนสมาชิก ผู้บริหารองค์กรปกครองส่วนท้องถิ่น และนักวิชาการ จำนวนรวม 10 คนโดยใช้การประเมินรูปแบบที่ผู้วิจัยสร้างและพัฒนาขึ้น หลังจากนั้นจึงมีการปรับปรุงรูปแบบ ฯ
3. การตรวจสอบรูปแบบและข้อมูลรายละเอียดโดยวิธี 3 เสา (Triangulation Method) ประกอบด้วยกลุ่มนักวิชาการ กลุ่มผู้นำชุมชน และกลุ่มชาวบ้าน
4. การนำเสนอรูปแบบการจัดการความรู้เพื่อพัฒนาอาชีพในท้องถิ่น เพื่อนำรูปแบบ ฯ ไปประยุกต์ใช้

การวิเคราะห์ข้อมูล

1. การวิเคราะห์เนื้อหาจากเอกสารและข้อมูลจากการสัมภาษณ์เพื่อสรุปเนื้อหาในส่วนที่เกี่ยวข้องกับบริบทด้านต่าง ๆ ของอำเภอบางใหญ่ จังหวัดนนทบุรี
2. การวิเคราะห์ข้อมูลพื้นฐานด้านการประกอบอาชีพ นำมาแจกแจงความถี่ และหาค่าร้อยละ
3. การวิเคราะห์ข้อมูลเชิงคุณภาพ โดยการวิเคราะห์ข้อมูลจากเอกสารต่าง ๆ ข้อมูลจากการสัมภาษณ์ การสังเกตการปฏิบัติงาน การประชุมกลุ่มย่อย การจัดเวทีชาวบ้าน นำมาวิเคราะห์ข้อมูลเชิงคุณภาพ โดยการวิเคราะห์แยกแยะประเด็นสำคัญ ในเชิงการวิเคราะห์เนื้อหา (Content Analysis) สรุปประเด็นและนำเสนอในรูปแบบตาราง และสังเคราะห์รูปแบบการจัดการความรู้เพื่อพัฒนาอาชีพในท้องถิ่น
4. การวิเคราะห์ข้อมูลจากแบบประเมินประสิทธิภาพของรูปแบบการจัดการความรู้เพื่อพัฒนาอาชีพ นำมาหาค่าเฉลี่ย และค่าส่วนเบี่ยงเบนมาตรฐาน โดยกำหนดการแปลความหมายของค่าเฉลี่ย ดังนี้ (Best, 1959) ดังนี้

ค่าเฉลี่ย 4.51 – 5.00 หมายถึง	มีความชัดเจน/เป็นไปได้/นำไปใช้ได้มากที่สุด
ค่าเฉลี่ย 3.51 – 4.50 หมายถึง	มีความชัดเจน/เป็นไปได้/นำไปใช้ได้มาก
ค่าเฉลี่ย 2.51 – 3.50 หมายถึง	มีความชัดเจน/เป็นไปได้/นำไปใช้ได้ปานกลาง
ค่าเฉลี่ย 1.51 – 2.50 หมายถึง	มีความชัดเจน/เป็นไปได้/นำไปใช้น้อย
ค่าเฉลี่ย 1.00 – 1.50 หมายถึง	มีความชัดเจน/เป็นไปได้/นำไปใช้น้อยที่สุด

บทที่ 4

ผลการวิเคราะห์ข้อมูล

ในการนำเสนอผลการวิเคราะห์ข้อมูล ผู้วิจัยขอนำเสนอผลการวิเคราะห์ข้อมูล โดยแบ่งเป็นตอน ๆ รวม 5 ตอน ดังนี้

ตอนที่ 1 ผลการศึกษาบริบทด้านต่าง ๆ ในอำเภอบางใหญ่ จังหวัดนนทบุรี

ตอนที่ 2 ผลการวิเคราะห์ข้อมูลพื้นฐานด้านการประกอบอาชีพ

ตอนที่ 3 ผลการวิเคราะห์ข้อมูลเกี่ยวกับสภาพการจัดการความรู้เพื่อพัฒนาอาชีพในท้องถิ่น

ตอนที่ 4 ผลการสังเคราะห์รูปแบบการจัดการความรู้เพื่อพัฒนาอาชีพในท้องถิ่น

ตอนที่ 5 ผลการประเมินประสิทธิผลของรูปแบบการจัดการความรู้เพื่อพัฒนาอาชีพในท้องถิ่น

ตอนที่ 1 ผลการศึกษาบริบทด้านต่าง ๆ ในอำเภอบางใหญ่ จังหวัดนนทบุรี

ในการศึกษาบริบทด้านต่าง ๆ ในอำเภอบางใหญ่ จังหวัดนนทบุรี ผู้วิจัยได้ศึกษาข้อมูลจากการวิเคราะห์เอกสาร การสัมภาษณ์ผู้นำชุมชน ครูภูมิปัญญาท้องถิ่นและตัวแทนประชาชนในตำบลต่าง ๆ ในอำเภอบางใหญ่ จังหวัดนนทบุรี และสรุปข้อมูลบริบทด้านต่าง ๆ ดังนี้

1. ประวัติและภูมิหลัง
2. สภาพสังคม
3. สภาพเศรษฐกิจ
4. การเมืองการปกครอง
5. ศิลปวัฒนธรรมและภูมิปัญญาท้องถิ่น

1. ประวัติและภูมิหลัง

อำเภอบางใหญ่ เป็นอำเภอหนึ่งของจังหวัดนนทบุรี มีประชากรค่อนข้างมาก ได้รับความเจริญอย่างรวดเร็วจากการก่อสร้างถนนกาญจนาภิเษกและถนนรัตนาธิเบศร์ มีบริการที่ทันสมัยหลายด้าน เช่น โรงพยาบาล ห้างสรรพสินค้า ตลาดกลางของจังหวัด หน่วยงานราชการ หมู่บ้านจัดสรรที่เกิดขึ้นใหม่ โดยเฉพาะบริเวณหมู่บ้านบางใหญ่ซิตี้ อำเภอบางใหญ่ได้ชื่อว่าเป็นแหล่งรวมพันธุ์ไม้ดอกไม้ประดับที่งดงามที่สุดแห่งหนึ่ง มีถนนสายดอกไม้และสวนกล้วยไม้ สร้างความสุข

ความเปลี่ยนแปลงได้อย่างมาก นอกจากนี้ที่อำเภอบางใหญ่ยังมีวัดสำคัญที่น่าสนใจมากมาย ทั้งวัดเก่าแก่ที่มีสถาปัตยกรรมอันวิจิตรงดงามสมบูรณ์ และวัดแห่งการบำเพ็ญประโยชน์เพื่อสาธารณชน

บริเวณอำเภอบางใหญ่ในปัจจุบันเดิมอยู่ในเขตการปกครองของอำเภอบางใหญ่ (บางกรวย) และอำเภอบางบัวทอง ซึ่งมีพื้นที่กว้างขวางมาก ในปี พ.ศ. 2460 ทางราชการจึงได้จัดตั้งกิ่งอำเภอบางแม่นาง โดยโอนเอาตำบลบางใหญ่และตำบลบางม่วงจากอำเภอบางใหญ่ (บางกรวย) และโอนเอาตำบลบางแม่นาง ตำบลเสาธงหิน และตำบลบ้านใหม่จากอำเภอบางบัวทองมารวมอยู่ในเขตการปกครองเพื่อความสะดวกในการปกครอง ต่อมาในวันที่ 1 เมษายน พ.ศ. 2464 กิ่งอำเภอบางแม่นางได้รับโอนตำบลบางเลนจากอำเภอนนทบุรีและยกฐานะขึ้นเป็นอำเภอบางแม่นางตามประกาศกระทรวงนครบาล แต่เนื่องจากที่ว่าการอำเภออยู่ที่ปากคลองบางใหญ่ (ปัจจุบันอยู่ในเขตเทศบาลตำบลบางม่วง) ประชาชนทั่วไปจึงเรียกอำเภอนี้ว่า "บางใหญ่" ต่อมาในวันที่ 19 ตุลาคม พ.ศ. 2473 กระทรวงมหาดไทยได้มีประกาศเปลี่ยนชื่ออำเภอบางแม่นางเป็น อำเภอบางใหญ่ ตามการเรียกของประชาชน ส่วนอำเภอบางใหญ่ (เดิม) นั้นเปลี่ยนชื่อเป็น "อำเภอบางกรวย" แทน เพื่อให้ไม่ให้ซ้ำซ้อนกัน ต่อมาในปี พ.ศ. 2486 จังหวัดนนทบุรีถูกยุบลงเนื่องจากขณะนั้นเกิดปัญหาสถานะเศรษฐกิจตกต่ำ อำเภอบางใหญ่จึงถูกย้ายไปขึ้นกับจังหวัดธนบุรี จนกระทั่งในปี พ.ศ. 2489 ได้มีการจัดตั้งจังหวัดนนทบุรีขึ้นมาอีกครั้งหนึ่ง อำเภอบางใหญ่จึงกลับมาอยู่ในการปกครองของจังหวัดนนทบุรีจนถึงปัจจุบัน

อำเภอบางใหญ่ตั้งอยู่ทางทิศตะวันตกก่อนไปทางใต้ของจังหวัด ห่างจากตัวจังหวัดนนทบุรี 8.11 กิโลเมตร มีอาณาเขตติดต่อดังนี้

- **ทิศเหนือ** ติดต่อกับอำเภอไทรน้อยและอำเภอบางบัวทองมีคลองบางแพรก แนวเส้นขนานคลองบางแพรก แนวด้านหลังโรงเรียนอนุบาลรัตนวิเศษส์ ตำราบบางน้อย ซอยอริเบศร์ 1 ตำราบบางน้อย แนวรั้วหมู่บ้านกฤษดานคร 10 แนวเขตหมู่บ้านเกล้ารัตนฯ แนวเขตหมู่บ้านร่มรื่นวิลล์ แนวด้านหลังหมู่บ้านเกล้ารัตนฯ คลองบางเคื่อ (วัดบางเคื่อ) และคลองอ้อมเป็นเส้นแบ่งเขต
- **ทิศตะวันออก** ติดต่อกับอำเภอเมืองนนทบุรี มีคลองวัดประหารรังสรรค์ ถนนโรงเรียนเตรียมอุดมศึกษาพัฒนาการฯ-วัดสวนแก้ว ซอยบางกร่าง 25 (หน้าค่าย) ถนนหลังวัดยุคันธราวาส และคลองวัดยุคันธราวาสเป็นเส้นแบ่งเขต
- **ทิศใต้** ติดต่อกับอำเภอบางกรวย มีคลองบางกอกน้อย คลองบางนา (บางค้อ) คลองโสน (หัวคู) ถนนบางม่วง-บางคูตัด คลองจินบ้าย และคลองขุดใหม่เป็นเส้นแบ่งเขต

- **ทิศตะวันตก** ติดต่อกับอำเภอพุทธมณฑล (จังหวัดนครปฐม) มีคลองนราภิรมย์เป็นเส้นแบ่งเขต

2. สภาพสังคม

เดิมสภาพสังคมในอำเภอบางใหญ่เป็นสังคมชนบท ประชาชนประกอบอาชีพด้านการเกษตร ความสัมพันธ์ของประชาชนมีความใกล้ชิดและพึ่งพาอาศัยกัน ช่วยเหลือเกื้อกูลกันเป็นอย่างดี ต่อมาเกิดการตัดถนนสายสำคัญ ๆ เชื่อมต่อกัน มีการพัฒนาด้านการคมนาคมขนส่ง ทำให้เกิดความสะดวกในการเดินทางในอำเภอต่าง ๆ ในจังหวัดนนทบุรี เชื่อมต่อกับกรุงเทพมหานคร และปริมณฑล ประกอบกับมีการสร้างหมู่บ้านจัดสรรเพิ่มขึ้นมากมายหลายโครงการ สภาพสังคมในอำเภอบางใหญ่จึงมีส่วนที่เปลี่ยนแปลงไปเป็นสังคมกึ่งสังคมเมืองและกึ่งสังคมชนบท แต่อย่างไรก็ตามประชาชนส่วนใหญ่ยังคงดำรงชีพและประกอบอาชีพด้านเกษตรกรรม โดยอาศัยภูมิปัญญาท้องถิ่นที่ได้รับการถ่ายทอดมาจากบรรพบุรุษ และมีการพัฒนาการต่อยอดในด้านวิถีชีวิตความเป็นอยู่และการประกอบอาชีพเพื่อให้สอดคล้องกับสภาพการเปลี่ยนแปลงทางสังคม ตลอดจนความเจริญก้าวหน้าทางวิชาการและเทคโนโลยี

3. สภาพเศรษฐกิจ

อำเภอบางใหญ่มีสภาพเศรษฐกิจที่อยู่ในเกณฑ์ดี กล่าวคือมีอุตสาหกรรมที่หลากหลาย อาทิ อุตสาหกรรมบริการ อุตสาหกรรมแปรรูปไม้และอุตสาหกรรมในครัวเรือนจำพวกเครื่องจักสาน ธุรกิจไม้ดอกไม้ประดับ บั๊กกระถาง ศิลปประดิษฐ์ เครื่องประดับและอาหารแปรรูป เนื่องจากอำเภอบางใหญ่ มีสภาพพื้นที่และแหล่งน้ำที่อุดมสมบูรณ์เหมาะแก่การเกษตรและกสิกรรม ทำให้ประชากรของอำเภอบางใหญ่ประกอบอาชีพเกษตรกรรมเป็นอาชีพหลัก อันได้แก่ การทำนาข้าว การเพาะปลูกไม้ดอกไม้ประดับ นอกจากนี้ยังมีการประกอบอาชีพทางด้านปศุสัตว์ โดยสัตว์เลี้ยงที่เกษตรกรในอำเภอเลี้ยงโดยทั่วไป คือ เป็ด ไก่ โคนเนื้อ สุกร กระบือ โคนม และประมงน้ำจืด มีสัตว์น้ำที่นิยมเลี้ยง คือ ปลานิล ปลาดุก และปลาตะเพียน

ปัจจุบันพื้นที่ดินที่ใช้เพื่อการเกษตรของอำเภอบางใหญ่ จังหวัดนนทบุรีมีแนวโน้มลดลงเรื่อยๆ ทั้งนี้เนื่องจากได้รับอิทธิพลความเจริญของกรุงเทพมหานครขยายไปสู่จังหวัดนนทบุรีทำให้พื้นที่ของอำเภอบางใหญ่ จังหวัดนนทบุรีมีความเป็นชุมชนเมืองมากขึ้น มีการเปลี่ยนแปลงจากพื้นที่ทำการเกษตรกรรม เป็นพื้นที่เพื่อการอยู่อาศัย และพาณิชยกรรมมากขึ้น

4. การเมืองการปกครอง

อำเภอบางใหญ่ แบ่งเขตการปกครองย่อย ออกเป็น 6 ตำบล แต่ละตำบลแบ่งย่อยเป็น หมู่บ้าน รวม 69 หมู่บ้าน ได้แก่

1. ตำบลบางม่วง	จำนวน 15 หมู่บ้าน
2. ตำบลบางแม่นาง	จำนวน 18 หมู่บ้าน
3. ตำบลบางเลน	จำนวน 11 หมู่บ้าน
4. ตำบลเสาชงหิน	จำนวน 8 หมู่บ้าน
5. ตำบลบางใหญ่	จำนวน 6 หมู่บ้าน
6. ตำบลบ้านใหม่	จำนวน 11 หมู่บ้าน

อำเภอบางใหญ่ ประกอบด้วยองค์กรปกครองส่วนท้องถิ่น รวม 8 แห่ง ประกอบด้วย

- เทศบาลตำบลบางม่วง ครอบคลุมพื้นที่ตำบลบางม่วง (เฉพาะหมู่ที่ 2 และบางส่วนของหมู่ที่ 12) ตำบลบางเลน (เฉพาะหมู่ที่ 5 และบางส่วนของหมู่ที่ 4, 11) และตำบลเสาชงหิน (เฉพาะบางส่วนของหมู่ที่ 1-3)
- เทศบาลตำบลบางใหญ่ ครอบคลุมพื้นที่ตำบลบางแม่นาง (เฉพาะบางส่วนของหมู่ที่ 3, 5-8) ตำบลบางใหญ่ (เฉพาะหมู่ที่ 2 และบางส่วนของหมู่ที่ 1, 3-6) และตำบลบ้านใหม่ (เฉพาะบางส่วนของหมู่ที่ 1-2, 4)
- เทศบาลตำบลเสาชงหิน ครอบคลุมพื้นที่ตำบลเสาชงหิน (เฉพาะหมู่ที่ 4-8 และบางส่วนของหมู่ที่ 1-3)
- เทศบาลตำบลบางเลน ครอบคลุมพื้นที่ตำบลบางเลน (เฉพาะหมู่ที่ 1-3, 6-10 และบางส่วนของหมู่ที่ 4, 11)
- เทศบาลตำบลบ้านบางม่วง ครอบคลุมพื้นที่ตำบลบางม่วง (เฉพาะหมู่ที่ 1, 3-11, 13-15 และบางส่วนของหมู่ที่ 12)
- องค์การบริหารส่วนตำบลบางแม่นาง ครอบคลุมพื้นที่ตำบลบางแม่นาง (เฉพาะนอกเขตเทศบาลตำบลบางใหญ่)
- องค์การบริหารส่วนตำบลบางใหญ่ ครอบคลุมพื้นที่ตำบลบางใหญ่ (เฉพาะนอกเขตเทศบาลตำบลบางใหญ่)
- องค์การบริหารส่วนตำบลบ้านใหม่ ครอบคลุมพื้นที่ตำบลบ้านใหม่ (เฉพาะนอกเขตเทศบาลตำบลบางใหญ่)

5. ศิลปวัฒนธรรมและภูมิปัญญาท้องถิ่น

เนื่องจากอำเภอบางใหญ่ จังหวัดนนทบุรีเป็นอำเภอเก่าแก่ เริ่มก่อตั้งในปี พ.ศ. 2460 ภูมิปัญญาท้องถิ่นในอำเภอบางใหญ่ จึงมีมากมายหลายประการ ทั้งในด้านความเชื่อ ค่านิยม ศิลปวัฒนธรรมและการประกอบอาชีพในท้องถิ่น โดยเฉพาะอาชีพในท้องถิ่นถือว่าเป็นภูมิปัญญาท้องถิ่นที่มีการถ่ายทอดสืบต่อกันมาเป็นเวลานาน ภูมิปัญญาท้องถิ่นที่เกี่ยวข้องกับอาชีพในท้องถิ่น แบ่งได้เป็นหลายประเภททั้งที่เกี่ยวข้องกับการเกษตร หัตถกรรม ศิลปกรรม อาหารและยาสมุนไพร ศิลปวัฒนธรรมและภูมิปัญญาท้องถิ่นในอำเภอบางใหญ่ที่สำคัญ มีดังต่อไปนี้

1. บ้านสวนศิลป์ไทยสบายและศูนย์ท่องเที่ยวเชิงเกษตรบางใหญ่ เป็นศูนย์การถ่ายทอดภูมิปัญญาการแพทย์แผนไทย ผสมผสานงานศิลปกรรมและแหล่งท่องเที่ยวเชิงเกษตรแบบดั้งเดิม (สวนผลไม้เมืองนนท์)
2. คลองขนมหวานแหล่งผลิตขนมไทยมงคล 9 ชนิด ได้แก่ จ่ามงกุฎ ทองเอก เป็นต้น ปัจจุบันชาวบ้านที่อาศัยอยู่ริมคลองสองฟากฝั่ง ทำขนมหวานกันเกือบทุกครัวเรือนเพื่อขายปลีกและขายส่ง และสาธิตการทำขนมหวานให้กับนักท่องเที่ยวเพื่อชมและชิมขนมหวานรสเลิศ
3. กลุ่มหัตถกรรมเครื่องปั้นดินเผาเกาะเกร็ด เป็นหมู่บ้านที่ทำเครื่องปั้นดินเผา โดยเฉพาะประเภทเครื่องใช้และประเภทสวยงาม มีหม้อน้ำลายวิจิตรที่เป็นสัญลักษณ์ของจังหวัดนนทบุรี และชมหม้อน้ำลายไทยประยุกต์ ราคาว่าล้านบาทโดยช่างฝีมือดีซึ่งได้รับการถ่ายทอดมาจากบรรพบุรุษ มีการสาธิตการแกะสลักเครื่องปั้นดินเผาโดยช่างฝีมือดีชาวมอญ
4. หมู่บ้านบอนสีเฉลิมพระเกียรติแหล่งปลูกบอนสีราชินีแห่งไม้ใบกว่า 100 สายพันธุ์ เพื่อเฉลิมพระเกียรติสมเด็จพระนางเจ้าฯ พระบรมราชินีนาถที่ทรงมีพระชนมายุครบ 6 รอบ ซึ่งเป็นแหล่งท่องเที่ยวเชิงเกษตรที่น่าสนใจ
5. พิพิธภัณฑ์และศูนย์ฝึกอบรมการแพทย์แผนไทยเป็นอาคารทรงไทยแบบเครื่องก่อ 9 หลัง ออกแบบโดย ศ.ดร.ภิญโญ สุวรรณคีรี ศิลปินแห่งชาติ สาขาศิลปะ จัดแสดงนิทรรศการเกี่ยวกับความเป็นมา วัฒนาการแพทย์แผนไทย และการนำภูมิปัญญาไทยมาใช้ในชีวิตประจำวัน มีห้องอบสมุนไพร มีบริการนวดเพื่อการบำบัดและนวดเพื่อผ่อนคลายตั้งอยู่ในกระทรวงสาธารณสุข ถนนติวานนท์
6. ศูนย์ไม้ดอกไม้ประดับ (ชอยช้าง) เป็นศูนย์รวมพันธุ์ไม้ ทั้งไม้ดอกไม้ประดับ ไม้ผลและไม้ยืนต้นนานาชนิดทั้งพันธุ์ไม้ภายในประเทศและพันธุ์ไม้จาก

ต่างประเทศ มีร้านจำหน่ายพันธุ์ไม้และวัสดุอุปกรณ์ตกแต่งสวนมากกว่า 90 ร้าน

7. ถนนสายดอกไม้ (บางใหญ่) มีดอกไม้และต้นไม้านาพรรณ มีการจำหน่ายไม้ดอกไม้ประดับนานาพันธุ์ และอุปกรณ์ตกแต่งสวนทั้งสองฝั่งถนนกาญจนาภิเษก (ถนนสายคลังชัน-สุพรรณบุรี) ได้รับความายเป็นถนนสายดอกไม้
8. สวนกล้วยไม้บางใหญ่เป็นสวนกล้วยไม้ส่งออกต่างประเทศ ชมกล้วยไม้านาพันธุ์และ ศูนย์บรรจุหีบห่อกล้วยไม้เพื่อส่งออกและกล้วยไม้กระถาง

ภูมิปัญญาท้องถิ่นในส่วนเกี่ยวข้องกับผลิตภัณฑ์ของชุมชนในตำบลต่าง ๆ ในอำเภอบางใหญ่ซึ่งได้รับการถ่ายทอดมาจากบรรพบุรุษ และมีการพัฒนาสร้างสรรค์ผลงานเพิ่มเติมเพื่อให้มีความเหมาะสมกับสภาพของสังคมและความสนใจ ความต้องการของผู้บริโภคและลูกค้ามีมากมายหลายชนิด ผลิตภัณฑ์ของชุมชนหลายชิ้นได้รับการพัฒนาคุณภาพเป็นผลิตภัณฑ์หนึ่งตำบลหนึ่งผลิตภัณฑ์ (OTOP) ของอำเภอบางใหญ่ และของจังหวัดนนทบุรี ตัวอย่างของผลิตภัณฑ์ของชุมชนจำแนกตามกลุ่มอาชีพในตำบลต่าง ๆ มีดังต่อไปนี้

1. ตำบลบางม่วง ได้แก่ กลุ่มรูปดอกไม้ กลุ่มแสงประทีป
2. ตำบลบางแม่นาง ได้แก่ กลุ่มผลิตภัณฑ์น้ำดื่ม กลุ่มศิลปะสลักชื่อบนเมล็ดข้าวสารในหลอดแก้ว กลุ่มสตรีแปรรูปอาหาร
3. ตำบลบางเลน ได้แก่ กลุ่มเครื่องประดับตกแต่งจากหินสี กลุ่มหัตถกรรมจิวจากไม้ กลุ่มอาชีพสตรีตำบลบางเลน กลุ่มศูนย์ศึกษาสมุนไพร
4. ตำบลเสาธงหิน ได้แก่ กลุ่มงานประดิษฐ์จากผ้าใยบัว กลุ่มชมรมชวนชมแห่งประเทศไทย กลุ่มดอกไม้ประดิษฐ์จากผ้าเคลือบกาวเคมี กลุ่มสุขภาพศิริวิถีไทย
5. ตำบลบางใหญ่ ได้แก่ กลุ่มหัตถกรรมจิวไม้ กลุ่มอาชีพสตรีศิลปประดิษฐ์
6. ตำบลบ้านใหม่ ได้แก่ กลุ่มสตรีแปรรูปอาหาร กลุ่มบ้านทิพมาศเบญจรงค์

จะเห็นได้ว่าอำเภอบางใหญ่มีประวัติความเป็นมาที่ยาวนาน สภาพสังคมเปลี่ยนแปลงไปเป็นสังคมกึ่งเมืองกึ่งชนบท มีสภาพเศรษฐกิจอยู่ในเกณฑ์ดี ประชาชนมีการประกอบอาชีพที่มั่นคงและมีรายได้ที่แน่นอน ในส่วนของศิลปวัฒนธรรมและภูมิปัญญาท้องถิ่นที่เกี่ยวข้องกับการประกอบอาชีพในท้องถิ่น มีความหลากหลายในเรื่องภูมิปัญญาท้องถิ่นที่มีการสืบทอดกันมาจากบรรพบุรุษ และมีการพัฒนาสร้างสรรค์ผลงานต่อยอด ส่งผลให้ประชาชนมีอาชีพ มีรายได้และมีคุณภาพชีวิตที่ดีขึ้นตามลำดับ

ตอนที่ 2 ผลการวิเคราะห์ข้อมูลพื้นฐานด้านการประกอบอาชีพ

ข้อมูลพื้นฐานด้านการประกอบอาชีพในอำเภอบางใหญ่ จำแนกตามประเภทอาชีพเป็น 5 ประเภท แต่ละประเภทแบ่งเป็นกลุ่มอาชีพและผลิตภัณฑ์ต่าง ๆ รายละเอียดดังแสดงในตารางที่ 4.1 ตารางที่ 4.1 จำนวนและร้อยละของกลุ่มอาชีพและผลิตภัณฑ์

ประเภทอาชีพ	กลุ่มอาชีพ		ผลิตภัณฑ์		หมายเหตุ
	จำนวน	ร้อยละ	จำนวน	ร้อยละ	
1. ศิลปหัตถกรรม	2	16.67	6	27.27	
2. อาหารแปรรูป	4	33.32	6	27.27	
3. เครื่องประดับ	2	16.67	4	18.18	
4. ไม้ดอกไม้ประดับ	2	16.67	2	9.10	
5. ยาและเวชภัณฑ์	2	16.67	4	18.18	
รวม	12	100.00	22	100.00	

จากตารางที่ 4.1 พบว่า กลุ่มอาชีพส่วนใหญ่เป็นกลุ่มอาชีพอาหารแปรรูป คิดเป็นร้อยละ 33.32 ส่วนกลุ่มอาชีพอื่น ๆ มีจำนวนเท่า ๆ กัน คิดเป็นร้อยละ 16.67 ในส่วนผลิตภัณฑ์ของกลุ่มอาชีพพบว่า ผลิตภัณฑ์ส่วนใหญ่เป็นผลิตภัณฑ์ประเภทศิลปหัตถกรรม และอาหารแปรรูป คิดเป็นร้อยละ 27.27 และร้อยละ 27.27 รองลงมาเป็นผลิตภัณฑ์ประเภทเครื่องประดับ ยาและเวชภัณฑ์ และไม้ดอกไม้ประดับ คิดเป็นร้อยละ 18.18 และร้อยละ 9.10 ตามลำดับ

ตอนที่ 3 ผลการวิเคราะห์ข้อมูลเกี่ยวกับสภาพการจัดการความรู้เพื่อพัฒนาอาชีพ ในท้องถิ่น

ในการวิเคราะห์ข้อมูลจากการสัมภาษณ์ประชาชนและตัวแทนสมาชิกกลุ่มอาชีพต่าง ๆ ในอำเภอบางใหญ่ จังหวัดนนทบุรี ซึ่งเป็นการสัมภาษณ์แบบมีโครงสร้าง (Structured interviews) และการสังเกตการปฏิบัติงาน โดยมีประเด็นสำคัญในการสัมภาษณ์ ดังนี้

1. ภูมิหลัง / ความเป็นมาในการก่อตั้งกลุ่มอาชีพ
2. เป้าหมาย / วัตถุประสงค์ / พันธกิจหลักของกลุ่มอาชีพ
3. ลักษณะขององค์ความรู้ / ภูมิปัญญาท้องถิ่นเกี่ยวกับอาชีพ
4. การจัดการความรู้เกี่ยวกับอาชีพ
 - 4.1 การสร้างและจัดเก็บองค์ความรู้
 - 4.2 การเผยแพร่ความรู้และแลกเปลี่ยนเรียนรู้
 - 4.3 การนำองค์ความรู้ไปประยุกต์ใช้
 - 4.4 บุคลากร / องค์กรที่เกี่ยวข้องกับการจัดการความรู้

4.5 การประเมินผลการจัดการความรู้

5. ข้อคิดเห็นและข้อเสนอแนะทั่วไปเกี่ยวกับการพัฒนาอาชีพในท้องถิ่น

ในการนำเสนอผลการวิเคราะห์ข้อมูล ผู้วิจัยนำเสนอเป็นตารางภาพรวม รายละเอียดตามตารางที่ 4.2 และตารางที่ 4.3 โดยจำแนกตามประเภท/กลุ่มอาชีพ ทั้ง 5 ประเภท และรายละเอียดของสภาพการจัดการความรู้ของกลุ่มอาชีพต่าง ๆ ตามประเภท/กลุ่มอาชีพ ดังต่อไปนี้

1. ประเภทศิลปหัตถกรรม
2. ประเภทอาหารแปรรูป
3. ประเภทเครื่องประดับ
4. ประเภทไม้ดอกไม้ประดับ
5. ประเภทยาและเวชภัณฑ์

1. ประเภท / กลุ่มอาชีพศิลปหัตถกรรม

1. ภูมิหลัง / ความเป็นมาในการก่อตั้งกลุ่มอาชีพ

ในการรวมกลุ่มอาชีพของสมาชิก เริ่มจากการตระหนักในเรื่องของปัญหาสิ่งแวดล้อม เช่น กรณีผักตบชวา ซึ่งมีปริมาณเพิ่มขึ้นอย่างรวดเร็ว ก่อให้เกิดปัญหาด้านสภาพแวดล้อม ชาวบ้านจึงรวมตัวกัน เพื่อแสวงหาวิธีในการจัดการกับผักตบชวา และนำผักตบชวาไปใช้ประโยชน์ในการประกอบอาชีพ และการส่งเสริมอาชีพของกลุ่มสมาชิก นอกจากนี้ ยังพบว่า จุดเริ่มต้นของการรวมตัวกันของกลุ่มสมาชิก เพื่อการประกอบอาชีพอิสระ และการมีรายได้ที่ยั่งยืน โดยมีการรวมตัวกันของชาวบ้าน และร่วมทุนโดยการสะสมทรัพย์ (ออมทรัพย์) ของกลุ่ม นับเป็นจุดเริ่มต้นในการรวมกลุ่มอาชีพ และร่วมกันพิจารณาหาแนวทางในการประกอบอาชีพของกลุ่ม สมาชิกของกลุ่มร่วมกันคิดวางแผน และดำเนินการในการประกอบอาชีพ โดยยึดหลักปรัชญาเศรษฐกิจพอเพียง

2. เป้าหมาย / วัตถุประสงค์ / พันธกิจหลักของกลุ่มอาชีพ

เป้าหมายและวัตถุประสงค์สำคัญ คือ เพื่อส่งเสริมการประกอบอาชีพ การมีงานทำ และมีรายได้ที่ยั่งยืนของกลุ่มสมาชิก สมาชิกได้รับผลประโยชน์ร่วมกัน โดยการใช้วัสดุอุปกรณ์ และภูมิปัญญาในท้องถิ่น เพื่อนำไปใช้ในการประกอบอาชีพผลิตภัณฑ์ศิลปหัตถกรรม นอกจากนี้ยังส่งเสริมการเรียนรู้ของชุมชนและเยาวชน โดยการจัดตั้งเป็นแหล่งเรียนรู้องค์กรเกษตรและเครือข่าย นับเป็นการเผยแพร่ และถ่ายทอดองค์ความรู้สู่ประชาชน และเยาวชนในชุมชน รวมทั้งนักเรียนนักศึกษาในท้องถิ่นด้วย

3. ลักษณะขององค์ความรู้ / ภูมิปัญญาท้องถิ่นเกี่ยวกับอาชีพ

องค์ความรู้ในเรื่องของการประกอบอาชีพ เช่น อาชีพการทำดอกไม้ประดิษฐ์จากเกล็ดปลา มีการจัดทำเป็นสรูปเนื้อหาสาระจัดทำเป็นเอกสารเพื่อการเรียนรู้ของกลุ่มสมาชิกอย่างชัดเจน เนื้อหาสาระเหล่านี้เป็นองค์ความรู้ที่ได้รับการถ่ายทอดจากวิทยากร ผ่านกระบวนการฝึกอบรมและเผยแพร่ องค์ความรู้บางเรื่อง เช่น หัตถกรรมจากกระดาษผักตบชวา ภาพนูนสูง / นูนต่ำ จากกระดาษผักตบชวา เป็นองค์ความรู้ที่ได้รับการถ่ายทอดจากผู้รู้ และภูมิปัญญาในท้องถิ่น โดยมีการถ่ายทอดองค์ความรู้ไปสู่กลุ่มสมาชิก และสมาชิกสามารถช่วยกันสร้างสรรค์ และถ่ายทอดองค์ความรู้ให้สอดคล้องกับสภาพของสังคม ชุมชน และภูมิปัญญาท้องถิ่นที่มีอยู่จริง และสอดคล้องกับปรัชญาเศรษฐกิจพอเพียง

4. การจัดการความรู้เกี่ยวกับอาชีพ

4.1 การสร้างและจัดเก็บองค์ความรู้

มีการถอดองค์ความรู้จากวิทยากรชุมชน และภูมิปัญญาท้องถิ่น และจัดทำเป็นเอกสาร เพื่อใช้ในการเผยแพร่ และอบรมขยายผลไปยังกลุ่มอื่น ๆ โดยเฉพาะกลุ่มอาชีพศิลป

ประดิษฐ์ดอกไม้จากเกล็ดปลา ในส่วนของกลุ่มอาชีพอื่น ๆ ยังไม่มีการจัดเก็บองค์ความรู้ในรูปของเอกสารและสื่ออื่น ๆ ถึงแม้ว่าจะมีการพัฒนาออกแบบเชิงสร้างสรรค์ และต่อยอดผลงานศิลปะ ออกไปอย่างกว้างขวาง แต่ยังไม่พบหลักฐาน / เอกสารในเชิงของการจัดเก็บองค์ความรู้เกี่ยวกับอาชีพนั้น ๆ

4.2 การเผยแพร่ความรู้และการแลกเปลี่ยนเรียนรู้

กลุ่มอาชีพมีการเผยแพร่ความรู้ให้สมาชิกในกลุ่ม มีการถ่ายทอดความรู้ และแลกเปลี่ยนเรียนรู้ร่วมกัน โดยที่กลุ่มสมาชิกมีการสร้างสรรค์ผลงานและร่วมกันออกแบบผลงาน ในลักษณะของการแลกเปลี่ยนเรียนรู้ร่วมกัน นอกจากนี้ ยังมีการเผยแพร่ความรู้ด้านการประกอบอาชีพ (โดยเฉพาะกลุ่มอาชีพศิลปประดิษฐ์ดอกไม้จากเกล็ดปลา) ให้แก่กลุ่มสนใจที่รวมกลุ่มกัน ประมาณ 10 - 15 คน เป็นลักษณะการเปิดสอนกลุ่มสนใจเพื่อเผยแพร่องค์ความรู้ให้แก่นักเรียน นักศึกษาที่สนใจ โดยประธานกลุ่ม / สมาชิกในกลุ่มจะร่วมกันเป็นวิทยากรให้ความรู้ นอกจากนี้ หน่วยงานที่เกี่ยวข้อง ยังมีส่วนร่วมในการจัดกิจกรรมส่งเสริมอาชีพให้แก่ชุมชน โดยสมาชิกในกลุ่มอาชีพจะร่วมเป็นวิทยากรเผยแพร่องค์ความรู้ด้านศิลปประดิษฐ์ให้แก่ประชาชนผู้สนใจด้วย

4.3 การนำความรู้ไปประยุกต์ใช้

จากความรู้ด้านการประกอบอาชีพศิลปประดิษฐ์ที่มีการเผยแพร่ และแลกเปลี่ยนเรียนรู้กันในกลุ่มสมาชิก สมาชิกได้นำไปใช้ในการพัฒนางานอาชีพในลักษณะของการพัฒนาผลิตภัณฑ์ รวมทั้งการออกแบบต่อยอด เพื่อให้เกิดความหลากหลาย และสนองความต้องการของลูกค้า อย่างไรก็ตามการนำความรู้ไปประยุกต์ใช้ยังไม่ชัดเจนในกลุ่มผู้สนใจอื่น ๆ เช่น นักเรียน นักศึกษา และประชาชนทั่วไป

4.4 บุคลากร / องค์กรที่เกี่ยวข้องกับการจัดการความรู้

มีหน่วยงานภาครัฐ ได้แก่ สำนักงานเกษตรอำเภอ สำนักงานสหกรณ์การเกษตรอำเภอได้เข้ามามีส่วนช่วยเหลือในการถอดองค์ความรู้โดยการสัมภาษณ์ประธานกลุ่มอาชีพและจัดทำเป็นเอกสารเพื่อการเรียนรู้ในกลุ่มสมาชิก และเพื่อการเผยแพร่ความรู้เกี่ยวกับการประกอบอาชีพให้แก่ผู้สนใจทั่วไป

4.5 การประเมินผลการจัดการความรู้

ไม่มีระบบการประเมินผลการจัดการความรู้ เพื่อส่งเสริมการประกอบอาชีพในท้องถิ่น กลุ่มสมาชิกยังไม่มี ความเข้าใจ และไม่ตระหนักถึงความสำคัญของการประเมินผลการจัดการความรู้เพื่อการปรับปรุง และพัฒนาระบบการจัดการความรู้ ให้มีคุณภาพและประสิทธิภาพดียิ่งขึ้น

5. ข้อคิดเห็น และข้อเสนอแนะทั่วไป เกี่ยวกับการพัฒนาอาชีพในท้องถิ่น

5.1 หน่วยงานภาครัฐ ควรให้การส่งเสริมด้านงบประมาณในระยะแรก(ระยะก่อตั้ง) และสนับสนุนด้านการฝึกอบรมและเพิ่มพูนความรู้เพื่อการประกอบอาชีพของกลุ่มอาชีพอย่างต่อเนื่องและจริงจัง

5.2 ควรมีการส่งเสริมด้านการตลาด (Marketing) ให้แก่กลุ่มอาชีพ

5.3 ควรมีการเผยแพร่ความรู้ เรื่องงานอาชีพผู้เยาวชน มีโครงการต่อเนื่อง และติดตามผลอย่างเป็นระบบ

2. ประเภท / กลุ่มอาชีพอาหารแปรรูป

1. ภูมิหลัง / ความเป็นมาในการก่อตั้งกลุ่มอาชีพ

จุดเริ่มต้นของการก่อตั้งกลุ่มอาชีพ เริ่มจากการรวมตัวกันของ กลุ่มผู้สูงอายุที่ต้องการใช้เวลาว่างให้เป็นประโยชน์ นอกจากนี้ ยังมีกองทุนหมู่บ้าน (ปี พ.ศ. 2544) ซึ่งองค์การบริหารส่วนตำบลสนับสนุนงบประมาณ รวมทั้งงบประมาณจากหน่วยงานที่เกี่ยวข้อง ได้แก่ สำนักงานสหกรณ์การเกษตรอำเภอในการซื้ออุปกรณ์ที่จำเป็นของกลุ่มโดยสมาชิกมีการลงทุน (หุ้น) คนละ 100 - 500 บาท (แล้วแต่กรณี) การรวมกลุ่มอาชีพนี้ ช่วยให้สมาชิกได้ใช้เวลาให้เกิดประโยชน์ ได้มีการพบปะเพื่อนฝูง และได้ประกอบอาชีพร่วมกัน นำไปสู่การมีอาชีพเสริม และมีรายได้ประจำ

2. เป้าหมาย / วัตถุประสงค์ / พันธกิจหลักของกลุ่มอาชีพ

เป้าหมายและวัตถุประสงค์สำคัญ คือ การนำเอาวัตถุดิบในชุมชนท้องถิ่นมาแปรรูปเป็นอาหาร อันเป็นส่วนหนึ่งของการประกอบอาชีพ ได้แก่ ขนมหวาน ขนมทองพับสมุนไพร ใส้อั่ว หน่อกะลา และน้ำพริกประเภทต่าง ๆ พันธกิจหลัก คือ การผลิตอาหารแปรรูป เพื่อจำหน่ายให้แก่ประชาชนในชุมชน และชุมชนใกล้เคียง ซึ่งก่อให้เกิดประโยชน์แก่ชุมชน และสมาชิกในกลุ่ม รวมทั้งอนุรักษ์ ทำนุบำรุงวัฒนธรรม ในส่วนที่เกี่ยวข้องกับอาชีพของชุมชน และการเผยแพร่ถ่ายทอดความรู้สู่ประชาชน และเยาวชนในชุมชน

3. ลักษณะขององค์ความรู้ / ภูมิปัญญาท้องถิ่นเกี่ยวกับอาชีพ

เนื่องจากอาชีพอาหารแปรรูป เป็นองค์ความรู้และภูมิปัญญาท้องถิ่นที่ถ่ายทอดกันมา ได้แก่ ขนมไทย-ไทย น้ำพริกประเภทต่าง ๆ ขนมทองพับสมุนไพร องค์ความรู้เหล่านี้ มีการถ่ายทอดจากบรรพบุรุษสู่คนรุ่นต่อ ๆ ไป แต่อย่างไรก็ตาม องค์ความรู้ในลักษณะของเนื้อหาสาระก็มีการพัฒนา และดัดแปลงไปตามยุค / สมัย เพื่อให้สอดคล้องกับสภาพสังคม และความต้องการของกลุ่มเป้าหมาย แต่ในการผลิตยังคงรักษาองค์ความรู้เดิม ๆ ไว้ด้วย ยกเว้น บางรายการเป็นการพัฒนาต่อยอด เช่น กรณีใส้อั่ว (ซึ่งเป็นอาหารพื้นเมืองในภาคเหนือ) กลุ่มอาชีพได้พัฒนาโดยการนำ “หน่อ

กะลา” ซึ่งเป็นพืชสมุนไพรในท้องถิ่นมาเป็นส่วนผสม ทำให้มีรสชาติที่อร่อย และมีความโดดเด่นมากขึ้น

4. การจัดการความรู้เกี่ยวกับอาชีพ

4.1 การสร้างและจัดเก็บองค์ความรู้

เนื่องจากองค์ความรู้เกี่ยวกับอาชีพแปรรูปอาหาร เป็นองค์ความรู้ที่ถ่ายทอดมาจากบรรพบุรุษ เป็นลักษณะของภูมิปัญญาท้องถิ่น แต่ละกลุ่มอาชีพมีการถอดองค์ความรู้ และจัดทำเป็นเอกสารเพื่อการเรียนรู้ และการเผยแพร่ เช่น เอกสารการจัดทำน้ำพริกประเภทต่าง ๆ พร้อมส่วนผสม เอกสารเรื่องไส้อั่วหน่อกะลา ส่วนเอกสารของกลุ่มอาชีพอื่น ๆ เช่น กลุ่มขนมไทย-ไทย และกลุ่มขนมทองพับสมุนไพร ยังไม่มีการจัดรวบรวมองค์ความรู้ ในรูปแบบของเอกสารเพื่อการเรียนรู้และเผยแพร่

4.2 การเผยแพร่ความรู้และการแลกเปลี่ยนเรียนรู้

ในลักษณะของกลุ่มอาชีพต่าง ๆ ที่เกี่ยวกับการแปรรูปอาหาร มีการแลกเปลี่ยนเรียนรู้ และถ่ายทอดประสบการณ์กันภายในกลุ่ม เพื่อให้สมาชิกมีความรู้และประสบการณ์เพิ่มขึ้น เพื่อนำความรู้ไปใช้ในการประกอบอาชีพ และพัฒนาอาชีพ นอกจากนี้ยังมีการสอนและเผยแพร่ความรู้ให้แก่ผู้สนใจอื่น ๆ ได้แก่ นักเรียน นักศึกษา และประชาชนทั่วไป เช่น การสอนในโรงเรียน (ในลักษณะวิทยากรบรรยายพิเศษ) การอบรมการฝึกอาชีพเคลื่อนที่ร่วมกับทางจังหวัด และอำเภอ การถ่ายทอดความรู้ในลักษณะต่าง ๆ นับว่าเป็นการเผยแพร่ความรู้ด้านอาชีพที่เป็นภูมิปัญญาท้องถิ่นให้แก่เยาวชนรุ่นต่อ ๆ ไป

4.3 การนำองค์ความรู้ไปประยุกต์ใช้

กลุ่มอาชีพมีการนำองค์ความรู้ที่แลกเปลี่ยนเรียนรู้ร่วมกันไปใช้ในการพัฒนาอาชีพในลักษณะการต่อยอด เช่น การเพิ่มส่วนผสมของหน่อกะลา ซึ่งเป็นพืชสมุนไพรในไส้อั่วการทำขนมไทย-ไทย เช่น กรณีทำขนมเมื่อดขนุนจะแตกต่างกับขนมเมื่อดขนุนทั่วไป เพราะใช้เปลือกเป็นไส้ กรณีขนมทองหยอด ซึ่งจะใช้เฉพาะหัวกะทิ จึงทำให้เมื่อดขนุน มีผิวมันไม่เหมือนใคร รวมทั้งการพัฒนาการบรรจุหีบห่อ จากกรณีตัวอย่างดังกล่าว กลุ่มสมาชิกได้ร่วมกันคิด และสร้างสรรค์ผลิตภัณฑ์ สร้างความโดดเด่นแตกต่างจากกลุ่มอาชีพอื่น ๆ นับได้ว่ามีการประยุกต์องค์ความรู้ไปประยุกต์ใช้ในเชิงสร้างสรรค์ รวมถึงการจัดทำแผนธุรกิจที่ได้รับรางวัลชนะเลิศระดับจังหวัด / เขต

4.4 บุคลากร / องค์กรที่เกี่ยวข้องกับการจัดการความรู้

หน่วยงานระดับอำเภอ ได้แก่ สำนักงานเกษตรอำเภอ สำนักงานสหกรณ์การเกษตร และองค์การบริหารส่วนตำบล ได้ให้ความช่วยเหลือในการจัดการความรู้ ในส่วนที่เกี่ยวข้องกับการ

ถอดองค์ความรู้ และจัดทำเป็นเอกสารแผ่นพับ เพื่อการแลกเปลี่ยนเรียนรู้ร่วมกันในกลุ่มสมาชิก และการเผยแพร่ไปยังกลุ่มเป้าหมายอื่น ๆ ในบางกลุ่มอาชีพ มีสมาชิกร่วมกันรับผิดชอบในการจัดการความรู้ แต่อีกหลายกลุ่มอาชีพ ยังไม่มีบุคลากร / องค์กรในการจัดการในส่วนที่เกี่ยวข้องกับองค์ความรู้ด้านอาชีพในท้องถิ่นดังกล่าว

4.5 การประเมินผลการจัดการความรู้

ไม่มีการประเมินผลการจัดการความรู้ ไม่มีการติดตามและประเมินผล กลุ่มสมาชิก และหน่วยงานที่เกี่ยวข้อง ยังไม่มีความเข้าใจ เรื่อง การประเมินผลเพื่อการปรับปรุง และพัฒนาระบบการจัดการความรู้ เพื่อพัฒนาอาชีพอย่างเป็นระบบ และเป็นรูปธรรม

5. ข้อคิดเห็น และข้อเสนอแนะทั่วไป เกี่ยวกับการพัฒนาอาชีพในท้องถิ่น

5.1 ควรมีการส่งเสริม สนับสนุน และพัฒนาบุคลากร ด้านการออกแบบผลิตภัณฑ์

5.2 ควรส่งเสริมด้านการตลาดในวงกว้าง นอกเหนือจากการจำหน่ายสินค้าในหมู่บ้าน การจัดการองค์การบริหารส่วนตำบลเคลื่อนที่ / จังหวัดเคลื่อนที่เท่านั้น

5.3 หน่วยงานภาครัฐ ควรให้การส่งเสริม สนับสนุนอย่างครบวงจร เริ่มตั้งแต่ การจัดหา / คัดเลือกวัตถุดิบ กระบวนการผลิต การปรับปรุงรูปแบบผลิตภัณฑ์ และการส่งเสริมการตลาด

5.4 หน่วยงานภาครัฐ ควรสนับสนุนงบประมาณ ในการจัดซื้อ จัดหา เครื่องมือ และอุปกรณ์ทันสมัย เพื่อใช้เป็นทุนของส่วนรวมของกลุ่มอาชีพ

3. ประเภท / กลุ่มอาชีพเครื่องประดับ

1. ภูมิหลัง / ความเป็นมาในการก่อตั้งกลุ่มอาชีพ

จุดเริ่มต้นของการก่อตั้งกลุ่มอาชีพ เริ่มจากการรวมตัวกันของชาวบ้านที่ว่างงาน และที่มีความสนใจร่วมกัน และต้องการประกอบอาชีพเสริม (จากงานประจำ) ในระยะแรกมีสมาชิกประมาณ 5 - 10 คน มีการรวมหุ้นกันเพื่อใช้เป็นทุนประเดิม โดยได้รับการสนับสนุนจากองค์การบริหารส่วนตำบล ในการสนับสนุนวัสดุที่ใช้ในการฝึก และมีการเชิญวิทยากรมาบรรยายให้ความรู้ด้วย ในระยะต่อมามีการซื้อขายหุ้น และคืนหุ้นให้แก่สมาชิกบางราย (ตามความสมัครใจของสมาชิกกลุ่ม)

2. เป้าหมาย / วัตถุประสงค์ / พันธกิจหลักของกลุ่มอาชีพ

เป้าหมายและวัตถุประสงค์สำคัญ คือ การผลิตเครื่องประดับ สำหรับสตรี ได้แก่ เครื่องประดับจากลูกปัด (กำไล สร้อยคอ โคมไฟ แหวน ต่างหู นาฬิกา และอุปกรณ์ตกแต่งบ้านอื่น ๆ) และดอกไม้ประดิษฐ์จากผ้าใยบัว และใบยางพารา (ดอกไม้ประดิษฐ์ ดอกดาวเรือง และ

เครื่องประดับอื่น ๆ ดอกไม้ติดเสื้อสตรี สิ่งของเครื่องใช้ ได้แก่ กระเป๋า ก่องใส่กระดาษทิชชู เป็นต้น) การรวมกลุ่มกันของสมาชิกมีระบบการแบ่งงาน และการบริหารงานที่ค่อนข้างชัดเจน เช่น ฝ่ายประชาสัมพันธ์ ฝ่ายผลิต ฝ่ายจัดซื้อวัสดุอุปกรณ์ ฝ่ายการตลาด รวมทั้งมีการจัดประชุมสัมมนา เพื่อพัฒนาฝีมือ การเพิ่มยอดขาย และการยกมาตรฐานผลิตภัณฑ์ เป็นสินค้าหนึ่งตำบลหนึ่งผลิตภัณฑ์ (OTOP) โดยเฉพาะกลุ่มเครื่องประดับจากลูกบิด มีการเปิดตลาดและส่งผลิตภัณฑ์ไปขาย ในต่างประเทศ ได้แก่ ประเทศในยุโรป และอเมริกา

3. ลักษณะขององค์ความรู้ / ภูมิปัญญาท้องถิ่นเกี่ยวกับอาชีพ

เนื่องจากองค์ความรู้เกี่ยวกับอาชีพเครื่องประดับ ทั้งเครื่องประดับจากลูกบิด และการประดิษฐ์ดอกไม้ประดิษฐ์จากผ้าใยบัว และบายางพารา เป็นองค์ความรู้ที่เกิดขึ้นจากการฝึกอบรม พัฒนาความรู้จากวิทยากร และไม่ใช่ขององค์ความรู้ดั้งเดิม มีการพัฒนาสร้างสรรค์ผลงานให้ทันสมัย เพื่อให้สอดคล้องกับความต้องการของลูกค้ากลุ่มเป้าหมาย ดังนั้น กลุ่มอาชีพจึงมีการพัฒนาสร้างสรรค์ องค์ความรู้ที่แปลกใหม่อยู่ตลอดเวลา สมาชิกในกลุ่มมีโอกาสคิดสร้างสรรค์ พัฒนางาน และผลิต ผลงานที่เป็นเครื่องประดับได้อย่างหลากหลาย

4. การจัดการความรู้เกี่ยวกับอาชีพ

4.1 การสร้างและจัดเก็บองค์ความรู้

เนื่องจากองค์ความรู้เกี่ยวกับอาชีพเครื่องประดับ เป็นองค์ความรู้ที่มีการสร้างสรรค์ ขึ้นใหม่ มีการพัฒนาต่อยอดเป็นเครื่องประดับหลากหลายรูปแบบ สมาชิกกลุ่มจึงมีการจัดเก็บองค์ความรู้ เป็นลักษณะของเอกสารแผ่นพับ เพื่อใช้ในการประกอบอาชีพ (สำหรับสมาชิกใหม่ที่สนใจ) และเพื่อการเผยแพร่ให้แก่เยาวชนและผู้สนใจทั่วไป และองค์การบริหารส่วนตำบลร่วมมือจาก หน่วยงานภาครัฐ เช่น จังหวัด อำเภอ มีการจัดเป็นศูนย์เรียนรู้ และแสดงผลงานของกลุ่มสมาชิกด้วย

4.2 การเผยแพร่ความรู้และการแลกเปลี่ยนเรียนรู้

ในส่วนของกลุ่มสมาชิก มีการสอนงาน และแลกเปลี่ยนเรียนรู้ร่วมกันตลอดเวลา ซึ่งเห็นได้จากการที่สมาชิกมีความคิดสร้างสรรค์ ในการคิดและต่อยอดการผลิตชิ้นงานที่มีความ สวยงาม หลากหลาย นอกจากนี้ ยังมีการเผยแพร่ความรู้ให้แก่เยาวชน และผู้สนใจโดยการ จัดฝึกอบรม ณ ที่ทำการกลุ่ม และที่ศูนย์เรียนรู้ ซึ่งช่วยเป็นศูนย์ในการเผยแพร่ความรู้ของกลุ่มอาชีพ เครื่องประดับ รวมทั้งการจัดฝึกอบรมในลักษณะจังหวัด / อำเภอเคลื่อนที่ไปยังชุมชนอื่น ๆ ด้วย

4.3 การนำองค์ความรู้ไปประยุกต์ใช้

จากการแลกเปลี่ยนเรียนรู้ร่วมกันของสมาชิกในกลุ่มอาชีพ สมาชิกทุกคนได้มี โอกาสนำองค์ความรู้ที่ได้รับไปประยุกต์ใช้ในการผลิตชิ้นงาน รวมทั้งการคิดสร้างสรรค์เพื่อพัฒนา ต่อยอดผลงานเครื่องประดับ กล่าวคือ สมาชิกสามารถออกแบบชิ้นงานเพิ่มเติมได้ และสามารถรับ

วัตถุประสงค์ไปประดิษฐ์ผลงานที่บ้านของสมาชิกเอง เสร็จแล้วจึงนำผลงานมาจำหน่ายร่วมกันในนามของกลุ่มอาชีพ และมีการแบ่งผลประโยชน์ (กำไร) ร่วมกัน

4.4 บุคลากร / องค์กรที่เกี่ยวข้องกับการจัดการความรู้

หน่วยงานระดับอำเภอ และองค์การบริหารส่วนตำบล มีส่วนช่วยสนับสนุนในการจัดการความรู้เพื่อการอนุรักษ์และเผยแพร่ ในส่วนของสมาชิกในกลุ่ม ทุกคนมีส่วนร่วมในการจัดการความรู้ และโดยเฉพาะประธานกลุ่มอาชีพ ซึ่งมีพื้นความรู้ด้านการออกแบบศิลปะ และการบริหารจัดการเชิงธุรกิจเป็นอย่างดี ประธานกลุ่ม และบุคลากรหลัก จึงมีบทบาทสำคัญในการจัดการความรู้ของกลุ่มอาชีพ

4.5 การประเมินผลการจัดการความรู้

ไม่มีระบบการติดตามประเมินผลการจัดการความรู้ ประธานกลุ่มและสมาชิกกลุ่ม ยังไม่มีความเข้าใจ และไม่ตระหนักในความสำคัญของการประเมินผลการจัดการความรู้ ทั้งนี้ เนื่องจากองค์ความรู้เกี่ยวกับอาชีพเหล่านี้เป็นองค์ความรู้ใหม่ ไม่ใช่องค์ความรู้ที่ได้รับการถ่ายทอดจากบรรพบุรุษ และเป็นองค์ความรู้ที่มีการเพิ่มพูนและพัฒนาต่อยอดอยู่ตลอดเวลา

5. ข้อคิดเห็น และข้อเสนอแนะทั่วไป เกี่ยวกับการพัฒนาอาชีพในท้องถิ่น

5.1 กลุ่มอาชีพ ควรใช้วัสดุอุปกรณ์ที่จัดหาได้ในท้องถิ่น เพื่อเป็นการประหยัดต้นทุนการผลิต ทั้งนี้ เพราะวัตถุดิบหลายอย่าง เช่น ฝ้ายไบบัว และลูกบิดต้องสั่งซื้อจากต่างประเทศ

5.2 หน่วยงานภาครัฐ ควรช่วยส่งเสริมด้านการตลาด และขยายขอบเขตของลูก้ากลุ่มเป้าหมาย

5.3 หน่วยงานภาครัฐ ควรส่งเสริม และยกฐานะกลุ่มอาชีพเป็น SMEs

5.4 ควรจัดหาสถานที่แสดงสินค้า (Showroom) ที่ได้มาตรฐาน และอยู่ใจกลางชุมชน

5.5 ในกรณีที่องค์การบริหารส่วนตำบลจัดอบรมกลุ่มสนใจ (อาชีพ) ควรมีการติดตามผล และจัดโครงการต่อเนื่อง เพื่อให้ผู้ผ่านการอบรมสามารถนำความรู้ไปประกอบอาชีพได้ รวมทั้งการจัดหาสมาชิกเพิ่มเติมให้กับกลุ่มอาชีพเครื่องประดับ (ซึ่งขณะนี้ มีจำนวนสมาชิกน้อย ไม่เพียงพอ)

4. ประเภท / กลุ่มอาชีพไม้ดอกไม้ประดับ

1. ภูมิหลัง / ความเป็นมาในการก่อตั้งกลุ่มอาชีพ

ภูมิหลัง / ความเป็นมาในการก่อตั้งกลุ่มอาชีพ เริ่มต้นจากการส่งเสริมของสำนักงานเกษตรอำเภอ ประมาณปี พ.ศ. 2547 โดยที่อำเภอบางใหญ่ มีความพร้อมในเรื่องบริบทด้านการเกษตรและการเพาะปลูก จึงมีการส่งเสริมและให้ความรู้เรื่องการปลูกไม้ดอกไม้ประดับ

เฟื่องฟ้า ต้นชวนชม และบัวกระถาง การรวมกลุ่มอาชีพมีน้อย ส่วนใหญ่เป็นลักษณะส่วนบุคคลมากกว่า การเรียนรู้เรื่องการประกอบอาชีพเพาะปลูก และจำหน่ายไม้ดอกไม้ประดับ จึงผ่านกระบวนการเรียนรู้ การทดลอง และการลองถูกลองผิด ทั้งในลักษณะกลุ่มบุคคล (เครือข่ายมิตร) และเป็นรายบุคคล

2. เป้าหมาย / วัตถุประสงค์ / พันธกิจหลักของกลุ่มอาชีพ

มุ่งผลิตไม้ดอกไม้ประดับ เพื่อสนองโครงการหมู่บ้านจัดสรร ซึ่งเกิดขึ้นมากในช่วงเวลาที่ผ่านมา ไม้ดอกไม้ประดับ มีหลากหลายประเภท ทั้งไม้เล็กและไม้ใหญ่ เฟื่องฟ้า ชวนชม และบัวกระถาง โดยมีการพัฒนารูปแบบ และลักษณะของไม้ดอกไม้ประดับประเภทต่าง ๆ เพื่อสนองความต้องการของผู้พักอาศัยในหมู่บ้านจัดสรร รวมทั้งมีการจัดส่งไม้ดอกไม้ประดับไปจำหน่ายที่ตลาดสวนจตุจักร และแหล่งจำหน่ายไม้ดอกไม้ประดับอื่น ๆ ในกรุงเทพฯ และจังหวัดใกล้เคียง

3. ลักษณะขององค์ความรู้ / ภูมิปัญญาท้องถิ่นเกี่ยวกับอาชีพ

เนื่องจากองค์ความรู้เกี่ยวกับอาชีพผลิตไม้ดอกไม้ประดับ เป็นองค์ความรู้ที่มีการถ่ายทอดมาจากบรรพบุรุษ รวมทั้งมีการอบรมให้ความรู้เพิ่มเติม จากสำนักงานเกษตรอำเภอ องค์ความรู้ / ภูมิปัญญาท้องถิ่นเกี่ยวกับอาชีพนี้ จึงมีการปรับปรุงและพัฒนาขึ้นตามลำดับ แต่เนื่องจากไม่มีการรวมกลุ่มอาชีพกันอย่างชัดเจน องค์ความรู้ / ภูมิปัญญาท้องถิ่น จึงอยู่ในวงจำกัด ภายในกลุ่มเครือญาติ และเฉพาะรายบุคคลเท่านั้น

4. การจัดการความรู้เกี่ยวกับอาชีพ

4.1 การสร้างและจัดเก็บองค์ความรู้

ยังไม่มีการสร้างและจัดเก็บองค์ความรู้เกี่ยวกับอาชีพผลิตไม้ดอกไม้ประดับอย่างเป็นระบบ ส่วนใหญ่เป็นเรื่องของส่วนบุคคล ในการเรียนรู้และลองถูกลองผิดจากประสบการณ์ส่วนตัว อย่างไรก็ตามมีหน่วยงานภาครัฐ ได้แก่ สำนักงานเกษตรอำเภอ มีบทบาทสำคัญในการสนับสนุน และจัดอบรมให้ความรู้เกี่ยวกับอาชีพนี้กับเกษตรกรในพื้นที่ด้วย

4.2 การเผยแพร่ความรู้และการแลกเปลี่ยนเรียนรู้

มีการเผยแพร่ความรู้แก่เยาวชน นักเรียน และประชาชนที่สนใจอาชีพไม้ดอกไม้ประดับ โดยมีการถอดองค์ความรู้ และจัดทำเป็นเอกสารเพื่อการเผยแพร่ แต่การเผยแพร่ยังอยู่ในวงจำกัด เฉพาะกลุ่มเครือญาติเท่านั้น เกษตรกรผู้ประกอบอาชีพนี้ ยังไม่มีการแลกเปลี่ยนเรียนรู้กันอย่างชัดเจน และไม่มีการแลกเปลี่ยนประสบการณ์ ที่เป็นประโยชน์ต่อการประกอบอาชีพไม้ดอกไม้ประดับ

4.3 การนำองค์ความรู้ไปประยุกต์ใช้

ยังไม่มี ความชัดเจน ในการนำองค์ความรู้ไปประยุกต์ใช้ ส่วนใหญ่กลุ่มผู้ประกอบอาชีพดังกล่าว เรียนรู้และพัฒนาอาชีพผ่านกระบวนการเรียนรู้และประสบการณ์ส่วนบุคคล

4.4 บุคลากร / องค์กรที่เกี่ยวข้องกับการจัดการความรู้

หน่วยงานที่เกี่ยวข้องกับการจัดการความรู้ ได้แก่ สำนักงานเกษตรอำเภอ และองค์การบริหารส่วนตำบล / เทศบาล โดยเฉพาะการจัดทำข้อมูลแผ่นพับ รวมทั้งจัดทำข้อมูลขึ้นเว็บไซต์ เพื่อการโฆษณา ประชาสัมพันธ์ และบริหารจัดการในการส่งเสริมการตลาด

4.5 การประเมินผลการจัดการความรู้

ไม่มีระบบการประเมินผลการจัดการความรู้ กลุ่มเกษตรกรผู้ประกอบอาชีพไม่คอกไม้ประดับ ไม่มีความรู้และไม่ตระหนักในความสำคัญของระบบการประเมินผลการจัดการความรู้

5. ข้อคิดเห็น และข้อเสนอแนะทั่วไป เกี่ยวกับการพัฒนาอาชีพในท้องถิ่น

5.1 ควรพัฒนาระบบการจัดการความรู้ และเผยแพร่ความรู้เกี่ยวกับการพัฒนาอาชีพให้แก่ผู้ประกอบอาชีพจำหน่ายไม้ดอกไม้ประดับ

5.2 หน่วยงานภาครัฐ ควรให้การส่งเสริม และสนับสนุนการประกอบอาชีพนี้อย่างเป็นทางการ ทั้งในด้านการพัฒนากระบวนการผลิต การส่งเสริมการตลาด และการสร้างเครือข่ายธุรกิจ

5. ประเภท / กลุ่มอาชีพและเวชภัณฑ์

1. ภูมิหลัง / ความเป็นมาในการก่อตั้งกลุ่มอาชีพ

เนื่องจากปัญหาด้านสิ่งแวดล้อมในสภาวะปัจจุบัน โดยเฉพาะในบริเวณโครงการหมู่บ้านจัดสรร ชาวบ้าน และผู้พักอาศัยในหมู่บ้านจัดสรร ตระหนักในความสำคัญของการผลิตและใช้น้ำยาชีวภาพ ได้แก่ น้ำยาซักผ้า ล้างจาน และล้างพื้น จึงรวมตัวกันเพื่อเรียนรู้ และผลิตน้ำยาชีวภาพ ในช่วงแรกมีสมาชิกในกลุ่ม ประมาณ 13 คน องค์การบริหารส่วนตำบลได้จัดการประชุมอบรมให้ความรู้ โดยเชิญวิทยากรมาอบรม และให้ชาวบ้านได้ฝึกปฏิบัติการจัดทำน้ำยาชีวภาพ เพื่อใช้บริโภคอุปโภค และเพื่อจำหน่ายเป็นรายได้ (อาชีพเสริม) ของสมาชิกในกลุ่ม

2. เป้าหมาย / วัตถุประสงค์ / พันธกิจหลักของกลุ่มอาชีพ

มุ่งผลิตน้ำยาชีวภาพ เพื่อใช้บริโภคอุปโภคในกลุ่มสมาชิก และเพื่อจำหน่ายเป็นรายได้เสริม รวมทั้งการรณรงค์ให้ชาวบ้านหันกลับมาใช้น้ำยาชีวภาพในชีวิตประจำวัน เพื่อช่วยกันแก้ปัญหาสิ่งแวดล้อมของชุมชน ในกรณีของยาสมุนไพร นอกจากจะมุ่งผลิตยาสมุนไพร เพื่อการบริโภคของชาวบ้าน แล้วยังมุ่งส่งเสริม ถ่ายทอด เผยแพร่ ความรู้เรื่องสมุนไพร ซึ่งเป็นภูมิปัญญาท้องถิ่นไทย และสืบทอดมาจากบรรพบุรุษให้แก่เยาวชนรุ่นต่อ ๆ ไป

3. ลักษณะขององค์ความรู้ / ภูมิปัญญาท้องถิ่นเกี่ยวกับอาชีพ

องค์ความรู้ / ภูมิปัญญาของกลุ่มอาชีพฯ และเวชภัณฑ์ เป็นทั้งองค์ความรู้ที่ถ่ายทอดมาจากบรรพบุรุษ และเป็นองค์ความรู้ที่พัฒนา สร้างสรรค์ขึ้นมาใหม่ ในยุคสมัยปัจจุบัน ซึ่งองค์ความรู้เหล่านี้ ถือว่ามีความสำคัญต่อสภาพสังคมไทยในปัจจุบัน และจำเป็นอย่างยิ่งที่จะต้องมีการจัดการความรู้อย่างเป็นระบบ

4. การจัดการความรู้เกี่ยวกับอาชีพ

4.1 การสร้างและจัดเก็บองค์ความรู้

ในส่วนของน้ำยาชีวภาพ การสร้างและจัดเก็บองค์ความรู้ มีการศึกษาวิจัย เพื่อสร้างสรรค์องค์ความรู้ และมีการเผยแพร่ นำไปสู่การปฏิบัติ ส่วนกรณียาสมุนไพร ถือว่าเป็นองค์ความรู้ที่ถ่ายทอดมาจากบรรพบุรุษ มีองค์ความรู้ และจัดระบบองค์ความรู้อย่างชัดเจน รวมทั้งมีการสร้างสรรค์ และพัฒนาต่อยอดเพื่อการบริโภค และอุปโภคของชาวบ้าน

4.2 การเผยแพร่ความรู้และการแลกเปลี่ยนเรียนรู้

สมาชิกในกลุ่มอาชีพ มีการแลกเปลี่ยนเรียนรู้ร่วมกัน รวมทั้งมีการศึกษาวิจัย และทดลองต่อยอด เพื่อขยายรูปแบบผลิตภัณฑ์ให้มีสีสัน กลิ่นหอมที่หลากหลายเพื่อสนองความต้องการของลูกค้า และผู้บริโภค มีการถอดองค์ความรู้ และถ่ายทอดความรู้ให้แก่เยาวชน และประชาชนที่สนใจทั่วไป

4.3 การนำองค์ความรู้ไปประยุกต์ใช้

สมาชิกในกลุ่มอาชีพ มีการประยุกต์องค์ความรู้ที่แลกเปลี่ยนเรียนรู้ร่วมกันไปประยุกต์ใช้ในการประกอบอาชีพ พัฒนาสร้างสรรค์ และต่อยอดผลิตภัณฑ์ต่าง ๆ มีการประเมินความพึงพอใจของลูกค้า และนำไปพัฒนาผลิตภัณฑ์อย่างชัดเจน

4.4 บุคลากร / องค์กรที่เกี่ยวข้องกับการจัดการความรู้

ยังไม่มีระบบการประเมินผลการจัดการความรู้ กลุ่มสมาชิกยังไม่มี ความเข้าใจ และไม่ได้ดำเนินการประเมินผลการจัดการความรู้ในด้านการประกอบอาชีพของกลุ่มอาชีพฯ และเวชภัณฑ์

5. ข้อคิดเห็น และข้อเสนอแนะทั่วไป เกี่ยวกับการพัฒนาอาชีพในท้องถิ่น

5.1 หน่วยงานภาครัฐ ได้แก่ อำเภอ องค์การบริหารส่วนตำบล เทศบาล ควรให้การส่งเสริมสนับสนุนอุปกรณ์ที่จำเป็นต้องใช้ในกระบวนการผลิตของกลุ่มอาชีพ

5.2 ควรมีการส่งเสริมด้านการตลาด (นอกเหนือจากการจัดจำหน่ายในกลุ่มสมาชิก และภายในหมู่บ้าน)

5.3 ควรมีการวิจัย และพัฒนาเพิ่มเติม เพื่อขยายขอบเขตองค์ความรู้ที่สามารถนำไปประยุกต์ใช้ในเชิงการผลิตยาและเวชภัณฑ์ของกลุ่มอาชีพ

5.4 ควรมีการส่งเสริมการดำเนินการของกลุ่มอาชีพอย่างต่อเนื่อง โดยมีบุคลากรผู้เชี่ยวชาญเป็นที่เลี้ยง และรับผิดชอบโครงการลักษณะนี้อย่างจริงจัง และเป็นระบบ

กล่าวโดยสรุปคือ สภาพการจัดการความรู้เพื่อพัฒนาอาชีพในท้องถิ่น ในภาพรวม พบว่า จุดเริ่มต้นในการรวมกลุ่มอาชีพ เริ่มจากการรวมกลุ่มของสมาชิกตามความสนใจ ความสมัครใจ เพื่อการประกอบอาชีพเสริม การใช้เวลาว่างให้เป็นประโยชน์ การช่วยกันแก้ไขปัญหาสิ่งแวดล้อม และการให้การส่งเสริมสนับสนุนจากองค์กรและหน่วยงานในท้องถิ่น โดยเฉพาะเรื่องงบประมาณ (ในระยะเริ่มก่อตั้งกลุ่มอาชีพ) และการฝึกอบรมให้ความรู้และทักษะการประกอบอาชีพ เป้าหมาย วัตถุประสงค์และพันธกิจสำคัญของกลุ่มอาชีพ คือ การนำทรัพยากรและภูมิปัญญาในท้องถิ่นมาใช้ เป็นทุนทางสังคมในการแปรรูปและผลิตสินค้าของชุมชน องค์ความรู้เกี่ยวกับอาชีพมีทั้งองค์ความรู้ที่เป็นภูมิปัญญาท้องถิ่นที่ได้รับการถ่ายทอดมาจากบรรพบุรุษ และองค์ความรู้ที่ได้รับจากการศึกษาผ่านกระบวนการฝึกอบรม การศึกษาดูงาน ฯลฯ ซึ่งถือได้ว่าเป็นองค์ความรู้ที่สร้างสรรค์ขึ้นมาใหม่ ในด้านการจัดการความรู้เกี่ยวกับอาชีพ พบว่ามีการถอดองค์ความรู้เป็นเอกสาร ข้อมูล เพื่อการแลกเปลี่ยนเรียนรู้และการเผยแพร่ สมาชิกในกลุ่มอาชีพมีการแลกเปลี่ยนเรียนรู้ร่วมกัน มีการแลกเปลี่ยนประสบการณ์ มีการสอนงานในระหว่างสมาชิกในกลุ่ม นอกจากนี้ยังมีการถ่ายทอดความรู้เกี่ยวกับอาชีพให้แก่เยาวชนและประชาชนผู้สนใจในลักษณะวิทยากรบรรยายพิเศษ ในสถานศึกษา การจัดกลุ่มสนใจ การฝึกอบรมวิชาชีพระยะสั้นเคลื่อนที่ และศูนย์เรียนรู้ชุมชน การแลกเปลี่ยนเรียนรู้ร่วมกันก่อให้เกิดประโยชน์ในการพัฒนาอาชีพ การสร้างสรรค์งาน และการพัฒนาแบบต่อยอด โดยมีการส่งเสริมสนับสนุนด้านองค์ความรู้จากหน่วยงานในท้องถิ่น ได้แก่ อำเภอ องค์การบริหารส่วนตำบล เทศบาล แต่อย่างไรก็ตาม พบว่า มีบางกลุ่มอาชีพยังไม่มี การรวมกลุ่มกันอย่างชัดเจน มีบางกลุ่มอาชีพที่มีการรวมกลุ่มสมาชิกกันในระยะแรก แต่ต่อมากลุ่ม อาชีพมีการสลายไป ไม่ยั่งยืนถาวร ไม่มีการจัดการความรู้ที่เป็นระบบ ส่วนใหญ่เป็นองค์ความรู้ ที่อยู่ในตัวบุคคล (รายบุคคล) องค์ความรู้ที่เกิดจากการลองผิดลองถูกจากประสบการณ์ส่วนตัว ไม่ มีการถ่ายทอดองค์ความรู้และแลกเปลี่ยนเรียนรู้ในเชิงของการพัฒนาอาชีพอย่างชัดเจน ส่วนเรื่อง การประเมินผลการจัดการความรู้ พบว่ากลุ่มอาชีพต่าง ๆ ยังไม่มีระบบการประเมินผล สมาชิกยัง ไม่มีความรู้ความเข้าใจ และไม่เห็นความสำคัญของการประเมินผลการจัดการความรู้ ส่วน ข้อคิดเห็นและข้อเสนอแนะทั่วไปเกี่ยวกับการพัฒนาอาชีพ สมาชิกในกลุ่มอาชีพส่วนใหญ่ ต้องการให้องค์กรและหน่วยงานในท้องถิ่นสนับสนุนงบประมาณกลางของกลุ่ม ส่งเสริมด้านการ พัฒนารูปแบบผลิตภัณฑ์และการส่งเสริมการตลาด รวมทั้งการส่งเสริมการพัฒนาระบบการจัดการ ความรู้และการเผยแพร่องค์ความรู้เพื่อการพัฒนาอาชีพในท้องถิ่นอย่างเป็นระบบและต่อเนื่อง

ตอนที่ 4 ผลการสังเคราะห์รูปแบบการจัดการความรู้เพื่อพัฒนาอาชีพในท้องถิ่น

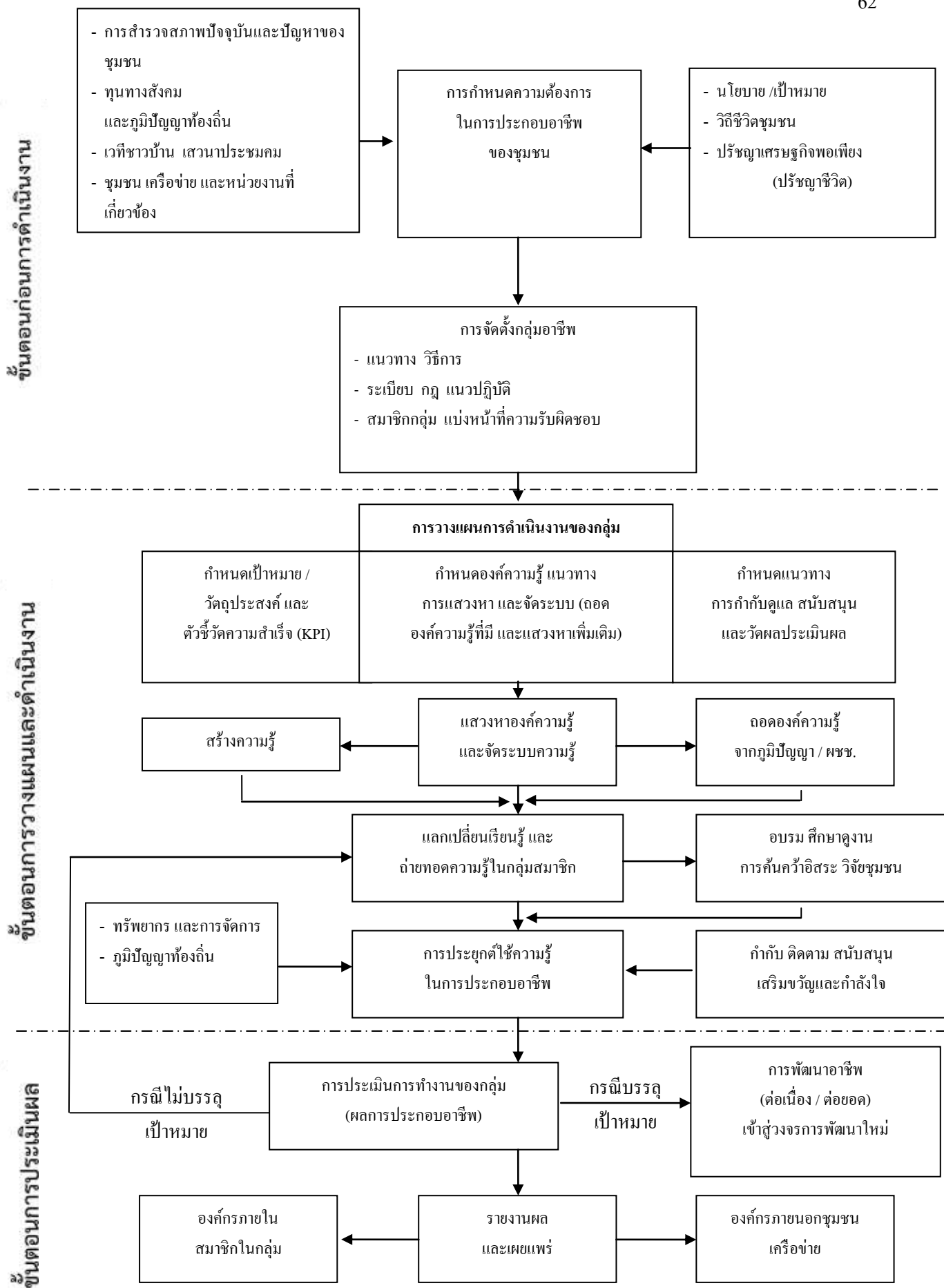
ในการสังเคราะห์รูปแบบการจัดการความรู้เพื่อพัฒนาอาชีพในท้องถิ่น ผู้วิจัยใช้ข้อมูลสภาพการจัดการความรู้เพื่อการพัฒนาอาชีพในท้องถิ่นในส่วนที่เกี่ยวข้องกับวิธีปฏิบัติที่ดีของกลุ่มอาชีพ (Best Practices) ซึ่งเป็นข้อมูลที่เก็บรวบรวมได้จากการสัมภาษณ์ การสังเกตพฤติกรรมการทำงาน การประชุมกลุ่มย่อยและการสนทนากลุ่มในภาคสนาม แนวคิดและทฤษฎีที่เกี่ยวข้องกับการจัดการความรู้ การพัฒนาอาชีพในท้องถิ่น การพัฒนาชุมชน หลักปรัชญาเศรษฐกิจพอเพียง รวมทั้งผลงานที่เกี่ยวข้อง นำมาสังเคราะห์เป็นรูปแบบการจัดการความรู้เพื่อการพัฒนาอาชีพในท้องถิ่น โดยมีรายละเอียด ตามตารางที่ 4.4 และนำเสนอรูปแบบการจัดการความรู้เพื่อพัฒนาอาชีพในท้องถิ่น ตามภาพ 2 ดังต่อไปนี้

ตารางที่ 4.4 ผลการสังเคราะห์แนวทางการจัดการความรู้เพื่อพัฒนาอาชีพในท้องถิ่น

วิธีปฏิบัติที่ดีของกลุ่มอาชีพ (Best Practices)	สรุปแนวคิดและทฤษฎี เกี่ยวกับการจัดการความรู้	แนวทางการจัดการความรู้ เพื่อพัฒนาอาชีพในท้องถิ่น
<p>1. การกำหนดองค์ความรู้ - องค์ความรู้ในการประกอบอาชีพที่ถ่ายทอดจากบรรพบุรุษ - องค์ความรู้ในการประกอบอาชีพที่ได้รับจากการฝึกอบรมและการเรียนรู้อย่างเป็นระบบ</p> <p>2. การแสวงหาองค์ความรู้และการจัดระบบขององค์ความรู้ - แสวงหาองค์ความรู้จากผู้รู้ภูมิปัญญาท้องถิ่น - มีการจัดทำเป็นเอกสารความรู้เพื่อการเรียนรู้และเผยแพร่</p> <p>3. การแลกเปลี่ยนเรียนรู้ - มีการสอนงาน - มีการฝึกอบรม/ ถ่ายทอด - มีการฝึกปฏิบัติจริง พร้อมการแลกเปลี่ยนความรู้ - จัดเวทีชาวบ้าน - ศึกษาดูงาน</p> <p>4. การประยุกต์ใช้ความรู้ - นำความรู้ไปใช้ประกอบอาชีพ - พัฒนาอาชีพและปรับปรุงผลงาน/ผลิตภัณฑ์</p>	<p>1. การกำหนดองค์ความรู้ - องค์ความรู้ที่จำเป็นต่อการปฏิบัติงานในองค์กร - องค์ความรู้ที่สร้างขึ้นใหม่ และองค์ความรู้ที่ถ่ายทอดกันมา</p> <p>2. การแสวงหาองค์ความรู้และการจัดระบบขององค์ความรู้ - การสืบค้นและรวบรวม - การจัดระบบ จัดหมวดหมู่ เพื่อสะดวกต่อการเรียนรู้ อาจใช้ IT ช่วยในการจัดระบบ</p> <p>3. การแลกเปลี่ยนเรียนรู้ - มีการจัดประชุมอบรมสัมมนา - มีการจัดทำเอกสารเผยแพร่ จัดทำเว็บไซต์ - มีการสอนงาน/ ฝึกงาน - มีการอภิปราย แลกเปลี่ยนเรียนรู้ - มีการศึกษาดูงาน ศึกษาต่อ</p> <p>4. การประยุกต์ใช้ความรู้ - การนำความรู้ไปใช้เพิ่มประสิทธิภาพในการผลิต - การพัฒนาผลิตภัณฑ์ - การศึกษาวิจัยและพัฒนาเชิงสร้างสรรค์</p>	<p>1. การกำหนดองค์ความรู้ - กำหนดองค์ความรู้ - แนวทางการแสวงหา - กำหนดเป้าหมาย/ วัตถุประสงค์/ KPIs - กำหนดแนวทางการส่งเสริมสนับสนุน วัดผลประเมินผล</p> <p>2. การแสวงหาองค์ความรู้และการจัดระบบขององค์ความรู้ - สร้างความรู้ใหม่ - ถอดองค์ความรู้จากภูมิปัญญาท้องถิ่นและผู้เชี่ยวชาญ</p> <p>3. การแลกเปลี่ยนเรียนรู้ - อบรม ศึกษาดูงาน - การค้นคว้าอิสระ - การจัดทำเอกสารเผยแพร่ ข้อมูลข่าวสารอิเล็กทรอนิกส์ - การวิจัยชุมชน</p> <p>4. การประยุกต์ใช้ความรู้ - การนำความรู้ไปใช้ในการปฏิบัติงาน - การสนับสนุนทรัพยากรการจัดการ - การช่วยเหลือจากภูมิปัญญาท้องถิ่น</p>

ตารางที่ 4.4 ผลการสังเคราะห์แนวทางการจัดการความรู้เพื่อพัฒนาอาชีพในท้องถิ่น (ต่อ)

วิธีปฏิบัติที่ดีของกลุ่มอาชีพ (Best Practices)	สรุปแนวคิดและทฤษฎี เกี่ยวกับการจัดการความรู้	แนวทางการจัดการความรู้ เพื่อพัฒนาอาชีพในท้องถิ่น
<ul style="list-style-type: none"> - มีการส่งเสริมสนับสนุน กำกับ ติดตาม ดูแลและควบคุม คุณภาพการผลิต - การต่อยอดความรู้และการ ผลิตในเชิงต่อยอด/ พัฒนา 5. การประเมินผล - ประเมินผลในภาพรวม (ใน แง่ของกำไร และสิทธิ ประโยชน์ของสมาชิก/ องค์กร/ กลุ่มอาชีพ) 	<ul style="list-style-type: none"> 5. การประเมินผล - การประเมินเป็นระยะ ๆ เพื่อ การปรับปรุงแก้ไข - การประเมินผลรวมเพื่อการ พัฒนาต่อเนื่อง - ประเมินผลรวมเพื่อการ สรุปผลและรายงานผลต่อ บุคลากรและองค์กรที่เกี่ยวข้อง 	<ul style="list-style-type: none"> - การกำกับ ติดตาม สนับสนุน เสริมขวัญกำลังใจ 5. การประเมินผล - ประเมินผลเป็นระยะ ๆ เพื่อ การปรับปรุงแก้ไขและทวน สอบการปฏิบัติงาน - ประเมินผลรวมเพื่อการ พัฒนาอาชีพต่อเนื่อง/ ต่อยอด ในวงจรการพัฒนาต่อไป - การรายงานผลการประเมิน ต่อองค์กรภายในและองค์กร ภายนอก (พันธมิตรและ เครือข่ายทางธุรกิจ)



ภาพ 2 รูปแบบการจัดการความรู้เพื่อพัฒนาอาชีพในท้องถิ่น

รูปแบบการจัดการความรู้เพื่อพัฒนาอาชีพในท้องถิ่นนี้ เป็นรูปแบบเชิงกระบวนการ ที่แสดงขั้นตอน และความสัมพันธ์ขององค์ประกอบที่สำคัญต่าง ๆ ที่เกี่ยวข้อง รายละเอียดในการดำเนินการตามรูปแบบ แบ่งออกเป็น 3 ระยะ (Phase) หรือ 3 ขั้นตอนหลัก ดังนี้

1. ขั้นตอนก่อนการดำเนินงาน
2. ขั้นตอนการวางแผนและดำเนินงาน
3. ขั้นตอนการประเมินผล

ขั้นตอนก่อนการดำเนินงาน

ในขั้นตอนก่อนการดำเนินงาน ประกอบด้วยขั้นตอน กิจกรรมและแนวปฏิบัติ ดังนี้

1. การกำหนดความต้องการในการประกอบอาชีพของชุมชน ในการกำหนดความต้องการในการประกอบอาชีพ จะต้องมีการประชุม/กรรมการหมู่บ้าน และหน่วยงานภาครัฐ เช่น อบต. เทศบาล อำเภอ/เขต เป็นเจ้าภาพรับผิดชอบ ในการสำรวจสภาพปัจจุบันและปัญหาของชุมชนมีการสำรวจสภาพความพร้อม ทูทางสังคม และภูมิปัญญาท้องถิ่น นอกจากนี้จะต้องมีการจัดเวทีชาวบ้าน เสวนา ประชาคม เพื่อระดมความคิดเห็น และหาข้อสรุป มีการประสานงานกับชุมชนเครือข่าย และหน่วยงานที่เกี่ยวข้อง เพื่อการทำงานร่วมกัน ยึดหลักสำคัญของการบริหารจัดการ แบบมีส่วนร่วมจากทุกภาคส่วน

ในการกำหนดความต้องการในการประกอบอาชีพของชุมชน จะต้องมีการศึกษา นโยบาย และเป้าหมายของหน่วยงานที่เกี่ยวข้อง เช่น อบต. เทศบาล อำเภอ/เขต นอกจากนี้ยังจำเป็นต้องคำนึงถึงปรัชญาเศรษฐกิจพอเพียง วิถีชีวิตชุมชน เพื่อใช้เป็นหลัก และแนวทางสำคัญในการดำเนินงานในทุกขั้นตอน อยู่บนหลักการของความพอเพียง มีเหตุผล และมีภูมิคุ้มกัน ทั้งในส่วนของสมาชิก แต่ละบุคคล (รายบุคคล) กลุ่มสมาชิก และสังคมชุมชนท้องถิ่น

2. การจัดตั้งกลุ่มอาชีพ การรวมตัวของสมาชิกเป็นกลุ่มอาชีพ นับว่าเป็นจุดเริ่มต้นที่สำคัญ สมาชิกที่มาร่วมกันจะต้องมีความตั้งใจ เต็มใจ และสมัครใจที่จะเข้ามารวมกลุ่ม โดยมีเป้าหมายสำคัญที่จะร่วมมือกันในการประกอบอาชีพ พัฒนาอาชีพ และสืบทอด/ ถ่ายทอดภูมิปัญญาท้องถิ่นอย่างยั่งยืน ในการจัดกลุ่มอาชีพ จะต้องมีการกำหนดระเบียบ กฎ และแนวทางปฏิบัติให้ชัดเจน มีการกำหนดงาน แบ่งงาน และมอบหน้าที่ของสมาชิกแต่ละฝ่าย/ หน่วยงานย่อย ๆ มีค่านิยมร่วม (Shared – value) เพื่อการทำงานในเชิงการประสานสัมพันธ์ และประสานประโยชน์ ในการรวมกลุ่มอาชีพนี้ อาจจำเป็นต้องมีการระดมทุนจากสมาชิก เช่นในลักษณะการรวมหุ้น การร้องขอการสนับสนุนงบประมาณเริ่มต้นจากหน่วยงาน ทั้งภาครัฐ ภาคเอกชนที่เกี่ยวข้อง ปัญหาที่พบจากการรวมกลุ่มอาชีพ คือ มีการจัดตั้งกลุ่มอย่างไม่เป็นทางการ สมาชิกกลุ่มไม่มีความชัดเจนในการปฏิบัติหน้าที่ รวมทั้งไม่ชัดเจนในสิทธิประโยชน์สมาชิกที่จะได้รับ ผลที่เกิดขึ้นตามมา คือ การ

รวมกลุ่ม ไม่มั่นคง ยั่งยืน กลุ่มอาชีพจะสลายไปในที่สุด หรือสภาพการรวมกลุ่มมีลักษณะเปลี่ยนไป กล่าวคือ ประธานกลุ่ม กลับเป็นเจ้าของกิจการ/ อาชีพ เป็นผู้รวบรวมหุ้น ชื่อหุ้นทั้งหมดของสมาชิก และคืนหุ้นให้สมาชิกกลุ่ม สมาชิกกลุ่มจะกลับกลายเป็นลูกจ้างของเจ้าของกิจการ/ อาชีพ เป็นต้น

ขั้นตอนการวางแผนและดำเนินงาน

ในขั้นตอนของการวางแผนและดำเนินงาน ประกอบด้วยขั้นตอนที่สำคัญ คือ การวางแผนการดำเนินงานของกลุ่ม การแสวงหาองค์ความรู้และจัดระบบความรู้การแลกเปลี่ยนเรียนรู้ และประยุกต์ใช้ความรู้ โดยมีรายละเอียดของขั้นตอน กิจกรรม และแนวปฏิบัติ ดังนี้

1. การวางแผนการดำเนินงานของกลุ่ม ในการวางแผนการดำเนินงานของกลุ่มมีกิจกรรมที่ต้องดำเนินงาน 3 ประการคือ

1.1 การกำหนดเป้าหมาย วัตถุประสงค์ และตัวชี้วัดความสำเร็จ (Key Performance Indicators: KPIs) ในขั้นตอนนี้ กลุ่มอาชีพจำเป็นต้องใช้ข้อมูลเบื้องต้นที่ได้จากการสำรวจ การจัดประชุม จัดเวทีชาวบ้าน และเสวนาประชาคม มาใช้เป็นแนวทางในการกำหนดเป้าหมาย วัตถุประสงค์ รวมทั้งตัวชี้วัดความสำเร็จ ขั้นตอนนี้ถือว่ามีความสำคัญ เพราะเป็นขั้นตอนที่กำหนดทิศทางดำเนินงานของกลุ่มว่าจะก้าวไปในทิศทางใด อย่างไร โดยต้องคำนึงถึงสภาพความพร้อม และเอกลักษณ์ของชุมชนท้องถิ่นด้วย

1.2 การกำหนดองค์ความรู้ แนวทางการแสวงหา และการจัดระบบในขั้นตอนนี้ กลุ่มอาชีพจะต้องระดมสมองร่วมกัน ในการกำหนดว่า ในการประกอบอาชีพของกลุ่มนั้น จำเป็นอย่างไรบ้าง องค์ความรู้ที่สำคัญอะไรบ้าง องค์ความรู้เหล่านั้นมีอยู่แล้วในชุมชนท้องถิ่น และ/ หรือกลุ่มอาชีพมีความจำเป็นต้องแสวงหาความรู้เพิ่มเติม ในการดำเนินงานตามขั้นตอนนี้ กลุ่มอาชีพ จะได้ข้อสรุปในเรื่ององค์ความรู้ที่จำเป็น ได้แนวทางการแสวงหาองค์ความรู้ รวมทั้งได้แนวทางในการจัดระบบองค์ความรู้ เพื่อเป็นแนวทางในการดำเนินงานในขั้นตอนต่อไป

1.3 การกำหนดแนวทางการกำกับดูแล ส่งเสริมสนับสนุน และการวัดผลประเมินผลการดำเนินงาน กลุ่มอาชีพ จะต้องจัดประชุมร่วมกันเพื่อกำหนดแนวทางการกำกับดูแล ส่งเสริมสนับสนุน การมอบหมายกลุ่มบุคคล หรือผู้ที่เกี่ยวข้อง เป็นผู้รับผิดชอบดำเนินการ มีการกำหนดทรัพยากรที่จำเป็น รวมทั้งปัจจัยเกื้อหนุนสู่ความสำเร็จของการทำงาน (Key Success Factors) มีการกำหนดแนวทางวิธีการ บุคลากร (ทั้งจากภายในและภายนอก) ในการวัดผลและประเมินผล ให้สอดคล้องกับวัตถุประสงค์ และตัวชี้วัดความสำเร็จที่กำหนดไว้ ทั้งนี้ กลุ่มอาชีพอาจจำเป็นต้องเชิญบุคคลภายนอก/ผู้เชี่ยวชาญ มามีส่วนร่วมการกำหนดวิธีการและเครื่องมือที่จำเป็นต้องใช้ในการวัดผลและประเมินผลการดำเนินงานของกลุ่ม

2. การแสวงหาความรู้และการจัดระบบความรู้ ในกรณีที่องค์ความรู้มีอยู่แล้วในชุมชนท้องถิ่น ซึ่งอาจเป็นความรู้ที่ได้รับการถ่ายทอดจากชุมชนและบรรพบุรุษสืบทอดกันมา หรืออาจเป็นองค์ความรู้ที่ได้จากการเรียนรู้ในภายหลัง โดยที่องค์ความรู้เหล่านี้ อาจเป็นองค์ความรู้ที่แฝงอยู่ในตัวบุคคล ภูมิปัญญาท้องถิ่น ลักษณะความรู้ที่แอบแฝง/ซ่อนเร้น (Tacit Knowledge) โดยถอดองค์ความรู้จากประสบการณ์เดิม สรุปลงและจัดบันทึกไว้เป็นเอกสาร ข้อมูล เพื่อความชัดเจน และแลกเปลี่ยนเรียนรู้ร่วมกันได้ ในลักษณะความรู้ชัดแจ้ง (Explicit Knowledge) ในกรณีที่องค์ความรู้ที่จำเป็นยังไม่ มี อาจมีความจำเป็นต้องสร้างขึ้น โดยการศึกษาหาความรู้เพิ่มเติม จากแหล่งเรียนรู้ต่าง ๆ และ หรือการเชิญวิทยากร/ผู้เชี่ยวชาญมาให้อบรมให้ความรู้แก่สมาชิกในกลุ่มอาชีพ องค์ความรู้ที่มีอยู่แล้ว และองค์ความรู้ที่สร้างขึ้นใหม่ จำเป็นต้องมีการจัดระบบองค์ความรู้ ซึ่งอาจจัดเอกสารเผยแพร่ สื่อเอกสาร หรือจัดเป็นรูปสื่ออิเล็กทรอนิกส์ (ทั้งนี้ขึ้นอยู่กับสภาพความพร้อมของกลุ่มอาชีพ) การจัดองค์ความรู้ด้านการประกอบอาชีพของกลุ่มอาชีพให้เป็นระบบ จะช่วยอำนวยความสะดวกในการแลกเปลี่ยนเรียนรู้ร่วมกันของสมาชิกในกลุ่ม รวมทั้งการนำองค์ความรู้ที่เกี่ยวข้องกับการประกอบอาชีพไปประยุกต์ใช้ในการประกอบอาชีพ และพัฒนาอาชีพ

3. การแลกเปลี่ยนเรียนรู้ และการถ่ายทอดความรู้ในกลุ่มสมาชิก ขั้นตอนนี้ ถือว่ามีความสำคัญในเรื่องของการจัดการความรู้ เพราะสมาชิกในกลุ่มจะมีโอกาสได้แลกเปลี่ยนเรียนรู้ และถ่ายทอดความรู้ร่วมกัน ทั้งก่อนการประกอบอาชีพ และในระหว่างการประกอบอาชีพของกลุ่มอาชีพนั้น ๆ ในขั้นตอนนี้ สมาชิกจะได้มีโอกาสแลกเปลี่ยนความรู้กัน สอนงานกัน แบ่งปันความรู้และประสบการณ์ที่มีประโยชน์และคุณค่า องค์ความรู้ที่แลกเปลี่ยนเรียนรู้ร่วมกัน เป็นองค์ความรู้ที่มีการสร้าง แสวงหา และจัดระบบไว้เรียบร้อยแล้ว นอกจากนี้สมาชิกอาจมีการจัดกิจกรรมเพิ่มเติม ได้แก่ การฝึกอบรม และศึกษาดูงาน (เพิ่มเติม) การค้นคว้าอิสระ/การวิจัยชุมชน เมื่อสมาชิกได้รับองค์ความรู้เพิ่มเติม ก็สามารถนำมาแลกเปลี่ยนเรียนรู้ร่วมกันได้

4. การประยุกต์ใช้ความรู้ในการประกอบอาชีพ ขั้นตอนสำคัญของการจัดการความรู้ คือ การที่สมาชิคนำความรู้และประสบการณ์ที่ได้รับจากการแลกเปลี่ยนเรียนรู้ร่วมกัน ไปประยุกต์ใช้ในการทำงาน การประกอบอาชีพ และการพัฒนาอาชีพของกลุ่ม ขั้นตอนนี้ จะเกี่ยวข้องโดยตรงกับการประกอบอาชีพของกลุ่มอาชีพ ซึ่งมีปัจจัยเกื้อหนุนอื่น ๆ ที่จำเป็น ได้แก่ ปัจจัยด้านการบริหารจัดการ (บุคคล งบประมาณ วัสดุอุปกรณ์ และการบริหารจัดการ) เทคโนโลยีและสารสนเทศ (ในกลุ่มที่กลุ่มอาชีพมีความพร้อม) ภูมิปัญญาท้องถิ่น (ซึ่งถือว่าเป็นทุนทางสังคม) เข้ามามีส่วนในการส่งเสริมการประกอบอาชีพของกลุ่มอาชีพ ขณะเดียวกันมาตรการในการกำกับ ติดตาม สนับสนุน เสริมขวัญและกำลังใจ ก็ถือว่าเป็นปัจจัยสำคัญที่ช่วยเกื้อหนุน และขับเคลื่อนให้การปฏิบัติงานของกลุ่มอาชีพเป็นไปอย่างถูกต้องทิศทาง มีประสิทธิภาพ (Efficiency) และเกิดประสิทธิผล (Effectiveness)

ขั้นตอนการประเมินผล

ขั้นตอนการประเมินผล เป็นขั้นตอนที่สำคัญในการประเมินผลการทำงานของกลุ่ม (ผลการประกอบอาชีพ) จำแนกเป็น การประเมินผลเพื่อการปรับปรุง (Formative Evaluation) และการประเมินผลรวม (Summative Evaluation) โดยมีรายละเอียดของขั้นตอน กิจกรรมและแนวปฏิบัติ ดังนี้

1. การประเมินผลเพื่อการปรับปรุง เป็นการประเมินผลในระหว่างการปฏิบัติงาน ครอบคลุมเรื่องประสิทธิภาพการทำงานของสมาชิกในกลุ่มอาชีพ การใช้วัสดุอุปกรณ์ในชุมชน ความรู้และทักษะในการทำงานของสมาชิก ผลงาน/รูปแบบผลิตภัณฑ์ของกลุ่มอาชีพ การประเมินผลในลักษณะนี้สามารถดำเนินการเป็นระยะ ๆ เพื่อนำผลการประเมินไปใช้ในการปรับปรุงแก้ไขและพัฒนาการปฏิบัติงานของสมาชิกในกลุ่มอาชีพ ในกรณีที่ผลการประเมินยังไม่บรรลุผลตามวัตถุประสงค์ที่กำหนดไว้ กลุ่มอาชีพจะต้องย้อนกลับไปดำเนินการในขั้นตอนของการแลกเปลี่ยนเรียนรู้และถ่ายทอดความรู้ในกลุ่มสมาชิก และดำเนินการใหม่ (ซ้ำ) ในขั้นตอนต่าง ๆ ตามรูปแบบฯ

2. การประเมินผลรวม เป็นการประเมินผลการปฏิบัติในภาพรวมของกลุ่มอาชีพ โดยประเมินตามเป้าหมาย/ วัตถุประสงค์ และตัวชี้วัดความสำเร็จ (KPIs) อย่างครอบคลุม ถูกต้องและเป็นระบบที่เชื่อถือได้ ในการดำเนินการประเมินผลรวมจะต้องให้ความสำคัญด้านผลการปฏิบัติงานของสมาชิกในกลุ่ม การจัดการการตลาดและการจัดจำหน่ายผลิตภัณฑ์ของกลุ่มอาชีพ การประเมินผลกำไรและสิทธิประโยชน์ต่อสมาชิกแต่ละคนและต่อกลุ่มอาชีพในภาพรวม การประเมินผลรวมจะนำไปสู่การดำเนินการพัฒนาอาชีพอย่างต่อเนื่อง (ต่อยอด) มีการพัฒนาผลิตภัณฑ์และผลิตภาพ (Productivity) ของกลุ่มอาชีพ เป็นการพัฒนาเข้าสู่วงจรการพัฒนาใหม่เพื่อให้เกิดการสร้างสรรค์ผลงาน และพัฒนาผลงาน/ผลิตภัณฑ์อย่างต่อเนื่องและเป็นระบบ

เมื่อกลุ่มอาชีพดำเนินการประเมินผลเรียบร้อยแล้ว จำเป็นต้องมีการรายงานผลและการเผยแพร่ การรายงานผลและการเผยแพร่อาจมีการจัดทำเป็นราย 3 เดือน ราย 3 เดือน หรือ รายปี (แล้วแต่กรณี) การรายงานผลและเผยแพร่ผลงานกลุ่ม จำเป็นต้องดำเนินการใน 2 ทิศทาง คือ รายงานผลให้สมาชิกในกลุ่มอาชีพทราบ รวมทั้งการรายงานผลให้ชุมชน ชุมชนเครือข่ายและองค์กรภายนอกได้ทราบผลงานและความก้าวหน้าของกลุ่มอาชีพ การรายงานผลและการเผยแพร่จะนำไปสู่การพัฒนาอาชีพของกลุ่มอาชีพในเชิงของการแสวงหาความร่วมมือกับพันธมิตรและเครือข่ายทางธุรกิจ รวมทั้งองค์กรภาครัฐและภาคเอกชนที่เกี่ยวข้อง

ตอนที่ 5 ผลการประเมินประสิทธิภาพของรูปแบบการจัดการความรู้เพื่อพัฒนาอาชีพในท้องถิ่น

ในการประเมินประสิทธิภาพของรูปแบบการจัดการความรู้เพื่อการพัฒนาอาชีพในท้องถิ่น ผู้วิจัยประเมินด้านความชัดเจนและความเป็นไปได้ และการนำรูปแบบไปประยุกต์ใช้ รายละเอียดดังแสดงในตารางที่ 4.5 และ ตารางที่ 4.6

ตารางที่ 4.5 ค่าเฉลี่ยและค่าส่วนเบี่ยงเบนมาตรฐานของการประเมินประสิทธิภาพของรูปแบบการจัดการความรู้เพื่อพัฒนาอาชีพในท้องถิ่น ด้านความชัดเจน และความเป็นไปได้ของรูปแบบ

รายการประเมิน	\bar{X}	S.D.	การแปลความหมาย
ด้านความชัดเจน และความเป็นไปได้ของรูปแบบ			
1. ขั้นตอนก่อนดำเนินงาน	3.60	0.52	มาก
1.1 การกำหนดความต้องการในการประกอบอาชีพ	4.40	0.52	มาก
1.2 การจัดตั้งกลุ่มอาชีพ			
2. ขั้นตอนการวางแผนและดำเนินงาน	4.00	0.67	มาก
2.1 การวางแผนการดำเนินงานของกลุ่ม	4.20	0.63	มาก
2.2 การแสวงหาองค์ความรู้และจัดระบบ	4.00	0.67	มาก
2.3 การแลกเปลี่ยนเรียนรู้ และถ่ายทอดความรู้	3.50	0.53	ปานกลาง
2.4 การประยุกต์ใช้ความรู้			
3. ขั้นตอนการประเมินผล	3.80	0.63	มาก
3.1 การประเมินการทำงานของกลุ่ม	3.60	0.52	มาก
3.2 การรายงานผลและการเผยแพร่			
รวม	3.89	0.20	มาก

จากตารางที่ 4.5 พบว่า ผลการประเมินประสิทธิภาพของรูปแบบการจัดการความรู้เพื่อพัฒนาอาชีพในท้องถิ่น ในด้านความชัดเจน และความเป็นไปได้ของรูปแบบ โดยภาพรวม มีความชัดเจน และมีความเป็นไปได้ในระดับมาก ($\bar{X} = 3.89$) เมื่อพิจารณาเป็นรายด้าน ในขั้นตอนก่อนดำเนินงาน ขั้นตอนการวางแผนและดำเนินงาน และขั้นตอนการประเมินผล ทุกขั้นตอนย่อย ๆ มี

ความชัดเจน และมีความเป็นไปได้ในระดับมาก มีเพียงขั้นตอนย่อย การประยุกต์ใช้ความรู้เพียงขั้นตอนเดียว มีความชัดเจน และมีความเป็นไปได้ในระดับปานกลาง ($\bar{X} = 3.50$)

ตารางที่ 4.6 ค่าเฉลี่ยและค่าส่วนเบี่ยงเบนมาตรฐานของการประเมินประสิทธิภาพของรูปแบบการจัดการความรู้เพื่อพัฒนาอาชีพในท้องถิ่น ด้านการนำรูปแบบไปประยุกต์ใช้

รายการประเมิน	\bar{X}	S.D.	การแปลความหมาย
ด้านการนำรูปแบบไปประยุกต์ใช้			
1. สอดคล้องกับสภาพการพัฒนาอาชีพในท้องถิ่น	3.90	0.88	มาก
2. สนองต่อปรัชญาเศรษฐกิจพอเพียง	3.80	0.42	มาก
3. สอดคล้องกับการพัฒนาชุมชนท้องถิ่น แบบยั่งยืน และพึ่งตนเอง	4.00	0.82	มาก
4. มีประโยชน์ต่อการจัดการความรู้ เพื่อพัฒนาอาชีพในท้องถิ่นอย่างเป็นระบบ	3.90	0.88	มาก
5. สามารถนำไปประยุกต์ใช้ในการพัฒนาอาชีพ และคุณภาพชีวิตของประชาชนในท้องถิ่น	4.30	0.68	มาก
รวม	3.98	0.32	มาก

จากตารางที่ 4.6 พบว่า ผลการประเมินประสิทธิภาพของรูปแบบการจัดการความรู้เพื่อพัฒนาอาชีพในท้องถิ่น ในด้านการนำรูปแบบไปประยุกต์ใช้ ในภาพรวม สามารถนำไปใช้ได้ ในระดับมาก ($\bar{X} = 3.98$) เมื่อพิจารณาเป็นรายด้าน พบว่า รูปแบบสามารถนำไปประยุกต์ใช้ในการพัฒนาอาชีพ และคุณภาพชีวิตของประชาชนในท้องถิ่น ในระดับมาก ($\bar{X} = 4.30$) รองลงมาคือ รูปแบบสอดคล้องกับการพัฒนาชุมชน ท้องถิ่นแบบยั่งยืน และพึ่งตนเอง ในระดับมาก ($\bar{X} = 4.00$) ส่วนประเด็นอื่น ๆ มีความสอดคล้องเหมาะสม และนำไปใช้ได้ ในระดับมากทุกด้าน

จากผลการประเมินรูปแบบโดยประธานกลุ่มอาชีพ ครูภูมิปัญญาท้องถิ่น และตัวแทนชาวบ้าน (สมาชิกกลุ่มอาชีพ) จะเห็นได้ว่ารูปแบบการจัดการความรู้เพื่อพัฒนาอาชีพในท้องถิ่น มีความชัดเจนและความเป็นไปได้ทั้งในขั้นตอนก่อนการดำเนินงาน ขั้นตอนการวางแผนและการดำเนินงานและขั้นตอนการประเมินผล และการนำรูปแบบไปประยุกต์ใช้ในการพัฒนาระบบการจัดการความรู้เพื่อพัฒนาอาชีพ ของกลุ่มอาชีพต่าง ๆ ในท้องถิ่น โดยมีความสอดคล้องกับสภาพการ พัฒนาอาชีพในท้องถิ่น สอดคล้องต่อปรัชญาเศรษฐกิจพอเพียงและสอดคล้องกับการพัฒนาชุมชนอย่าง ยั่งยืน นอกจากนี้ยังมีประโยชน์ต่อการจัดการความรู้เพื่อพัฒนาอาชีพในท้องถิ่น อันจะนำไปสู่การ พัฒนาอาชีพของประชาชนและการพัฒนาคุณภาพชีวิตของประชาชนในท้องถิ่นอย่างยั่งยืนต่อไป

บทที่ 5

สรุปผล อภิปรายผล และข้อเสนอแนะ

การวิจัยเรื่องนี้มีวัตถุประสงค์สำคัญเพื่อศึกษาบริบทด้านต่าง ๆ ของชุมชน ศึกษาสภาพการจัดการความรู้เพื่อพัฒนาอาชีพของประชาชนในอำเภอบางใหญ่ จังหวัดนนทบุรี และเพื่อสร้างรูปแบบการจัดการความรู้เพื่อพัฒนาอาชีพในท้องถิ่น ในอำเภอบางใหญ่ จังหวัดนนทบุรี

ในการดำเนินการวิจัยใช้การวิจัยแบบวิจัยและพัฒนา โดยวางแผนและออกแบบการวิจัยเพื่อสร้างรูปแบบการจัดการความรู้เพื่อพัฒนาอาชีพในท้องถิ่นและดำเนินการพัฒนารูปแบบดังกล่าวให้มีความเหมาะสม สอดคล้องกับสภาพและบริบทของชุมชน สามารถนำไปสู่การปฏิบัติจริงได้ในชุมชนท้องถิ่น ในระหว่างการดำเนินการวิจัย ผู้วิจัยได้เข้าไปมีส่วนร่วมกับชาวบ้านและสมาชิกกลุ่มอาชีพต่าง ๆ ในการวางแผนดำเนินการและร่วมดำเนินการปฏิบัติการจัดการความรู้เพื่อพัฒนาอาชีพในท้องถิ่นอย่างเป็นระบบ รวมทั้งการจัดเวทีชาวบ้านเพื่อระดมความคิดเห็น การอภิปรายกลุ่ม และค้นหาข้อสรุป โดยผู้วิจัยใช้วิธีการวิจัยเชิงคุณภาพ ด้วยการเก็บข้อมูลเชิงคุณภาพจากการสัมภาษณ์ การสังเกตพฤติกรรมการทำงาน การประชุมกลุ่มอาชีพ (กลุ่มย่อย) และเก็บข้อมูลจากการจัดเวทีชาวบ้าน การสังเคราะห์ข้อมูลที่ได้จากการวิจัยเชิงคุณภาพ สรุปและนำเสนอรูปแบบการจัดการความรู้เพื่อพัฒนาอาชีพในท้องถิ่น อำเภอบางใหญ่ จังหวัดนนทบุรี

สรุปผลการวิจัย

1. บริบทด้านต่าง ๆ ในอำเภอบางใหญ่ จังหวัดนนทบุรี

อำเภอบางใหญ่ เป็นอำเภอหนึ่งในจังหวัดนนทบุรี มีประวัติความเป็นมาที่ค่อนข้างยาวนาน เริ่มต้นตั้งแต่ปี พ.ศ. 2460 จนถึงในปี พ.ศ. 2486 จังหวัดนนทบุรีถูกยุบเลิกเนื่องจากขณะนั้นเกิดปัญหาสภาวะเศรษฐกิจตกต่ำ อำเภอบางใหญ่จึงถูกย้ายไปขึ้นกับจังหวัดธนบุรี จนกระทั่งในปี พ.ศ. 2489 ได้มีการจัดตั้งจังหวัดนนทบุรีขึ้นมาอีกครั้งหนึ่ง อำเภอบางใหญ่จึงกลับมาอยู่ในการปกครองของจังหวัดนนทบุรีจนถึงปัจจุบัน

อำเภอบางใหญ่ แบ่งเขตการปกครองย่อยออกเป็น 6 ตำบล แต่ละตำบลแบ่งย่อยเป็นหมู่บ้าน รวม 69 หมู่บ้าน ได้แก่ ตำบลบางม่วง ตำบลบางแม่นาง ตำบลบางเลน ตำบลเสาธงหิน ตำบลบางใหญ่ ตำบลบ้านใหม่ อำเภอบางใหญ่ประกอบด้วยองค์กรปกครองส่วนท้องถิ่น รวม 8 แห่ง ประกอบด้วย เทศบาลตำบลบางม่วง เทศบาลตำบลบางใหญ่ เทศบาลตำบลเสาธงหิน เทศบาล

ตำบลบางเลน เทศบาลตำบลบ้านบางม่วง องค์การบริหารส่วนตำบลบางแม่นาง องค์การบริหารส่วนตำบลบางใหญ่ องค์การบริหารส่วนตำบลบ้านใหม่

เนื่องจากสภาพสังคมที่เปลี่ยนแปลงไป อำเภอบางใหญ่จึงมีการเปลี่ยนแปลงจากสังคมชนบทที่ประชาชนส่วนใหญ่ประกอบอาชีพเกษตรกรรมและมีการพึ่งพาอาศัยกัน กลายเป็นสังคมกึ่งเมืองกึ่งชนบท อำเภอบางใหญ่มีประชากรค่อนข้างมาก ได้รับความเจริญอย่างรวดเร็วจากการก่อสร้างถนนกาญจนาภิเษกและถนนรัตนธานีเบสท์ มีบริการที่ทันสมัยหลายด้าน เช่น โรงพยาบาล ห้างสรรพสินค้า ตลาดกลางของจังหวัด หน่วยงานราชการ หมู่บ้านจัดสรรที่เกิดขึ้นใหม่ โดยเฉพาะบริเวณหมู่บ้านบางใหญ่ซิตี้ อำเภอบางใหญ่ได้ชื่อว่าเป็นแหล่งรวมพันธุ์ไม้ดอกไม้ประดับที่งดงามที่สุดแห่งหนึ่ง มีถนนสายดอกไม้และสวนกล้วยไม้ สร้างความสุขความเพลิดเพลินได้อย่างมาก อำเภอบางใหญ่มีสภาพเศรษฐกิจอยู่ในเกณฑ์ดี ประชาชนมีการประกอบอาชีพที่มั่นคงและมีรายได้ที่แน่นอน

ในส่วนของศิลปวัฒนธรรมและภูมิปัญญาท้องถิ่นที่เกี่ยวข้องกับการประกอบอาชีพในท้องถิ่น อำเภอบางใหญ่มีความหลากหลายในเรื่องภูมิปัญญาท้องถิ่นที่มีการสืบทอดกันมาจากบรรพบุรุษ ประชาชนมีการประกอบอาชีพในชุมชนหลายอาชีพตามสภาพความพร้อมและศักยภาพของชุมชน อาชีพที่สำคัญในอำเภอบางใหญ่แบ่งออกได้เป็น 5 ประเภทใหญ่ ๆ ได้แก่ ประเภทศิลปหัตถกรรม อาหารแปรรูป เครื่องประดับ ไม้ดอกไม้ประดับ และยาและเวชภัณฑ์ ประชาชนในชุมชนมีการรวมกลุ่มอาชีพและประกอบอาชีพ โดยอาศัยภูมิปัญญาท้องถิ่นที่ได้รับการถ่ายทอดมาจากบรรพบุรุษ มีการสืบทอดองค์ความรู้ที่ใช้ในการประกอบอาชีพ และมีการพัฒนาสร้างสรรค์ผลงานใหม่ (ต่อยอด) โดยได้รับการสนับสนุนจากองค์กรปกครองส่วนท้องถิ่น (องค์การบริหารส่วนตำบล และเทศบาลตำบล) รวมทั้งหน่วยงานภาครัฐและภาคเอกชน ส่งผลให้ประชาชนมีอาชีพ มีรายได้ และมีคุณภาพชีวิตที่ดีขึ้น

2. สภาพการจัดการความรู้ของกลุ่มอาชีพในท้องถิ่น

การจัดการความรู้เพื่อพัฒนาอาชีพในท้องถิ่น ในภาพรวมพบว่า จุดเริ่มต้นในการรวมกลุ่มอาชีพของสมาชิก เริ่มต้นจากความสนใจร่วมกัน ในการประกอบอาชีพเสริม การตระหนักในความสำคัญของปัญหาสิ่งแวดล้อม การใช้เวลาว่างให้เกิดประโยชน์ ประกอบกับการได้รับการสนับสนุนทั้งด้านงบประมาณและองค์ความรู้จากองค์กร และหน่วยงานที่เกี่ยวข้อง ได้แก่ องค์การบริหารส่วนตำบล เทศบาล

เป้าหมาย/วัตถุประสงค์ และพันธกิจที่สำคัญของกลุ่มอาชีพ คือ มุ่งให้สมาชิกมีรายได้เสริม จากการผลิตสินค้าในชุมชนท้องถิ่น โดยการใช้ทรัพยากร และวัตถุดิบในชุมชนมาแปรรูป

และผลิตเป็นสินค้าของชุมชน และเพื่อสนองความต้องการและการเปลี่ยนแปลงของสังคม เช่น กรณีมีโครงการบ้านจัดสรรเพิ่มขึ้น รวมทั้งการตอบสนองความต้องการของกลุ่มเป้าหมาย เช่น กรณีการผลิตเครื่องประดับสำหรับสตรี โดยมีการแบ่งปันสิทธิประโยชน์ และผลตอบแทนแก่สมาชิกในกลุ่มอาชีพ

ลักษณะขององค์ความรู้/ภูมิปัญญาท้องถิ่นที่เกี่ยวกับอาชีพ มีทั้งองค์ความรู้ที่ถ่ายทอดมาจากบรรพบุรุษ และองค์ความรู้ที่สร้างสรรค์ขึ้นใหม่ ผ่านกระบวนการเรียนรู้ การฝึกอบรม และการศึกษาค้นคว้า (เพิ่มเติม) จากหน่วยงานที่เกี่ยวข้อง และให้การสนับสนุน โดยมีการดัดแปลง และพัฒนาขึ้นใหม่ เพื่อให้สอดคล้องกับการเปลี่ยนแปลงทางสังคม และสนองความต้องการของลูกค้ากลุ่มเป้าหมาย

การจัดการความรู้เกี่ยวกับอาชีพ ในการสร้างและจัดเก็บองค์ความรู้ มีบางกลุ่มอาชีพที่มีการถอดองค์ความรู้ จัดทำเป็นเอกสาร เพื่อการแลกเปลี่ยนเรียนรู้ร่วมกัน และการเผยแพร่ แต่ยังมีอีกหลายกลุ่มอาชีพที่ไม่มีระบบการจัดการความรู้ ในประเด็นการสร้างความรู้ และจัดเก็บองค์ความรู้ให้เป็นระบบ ในส่วนของการเผยแพร่ความรู้ และแลกเปลี่ยนเรียนรู้ หลายกลุ่มอาชีพมีการแลกเปลี่ยนเรียนรู้ร่วมกันระหว่างสมาชิกในกลุ่มอาชีพ ทั้งอย่างเป็นทางการและไม่เป็นทางการ นอกจากนี้บางกลุ่มอาชีพมีการเผยแพร่ความรู้ให้แก่เยาวชน และประชาชนผู้สนใจ ในลักษณะการจัดการอบรม การจัดศูนย์เรียนรู้ ฝึกอบรมอาชีพ (เคลื่อนที่) มีเพียงบางกลุ่มอาชีพ ที่ไม่มีการรวมกลุ่มอาชีพอย่างชัดเจน ไม่มีระบบการสร้างและจัดเก็บองค์ความรู้ ส่วนใหญ่เป็นเรื่องของส่วนบุคคล เป็นการลองดูทดลองฝึกจากประสบการณ์ส่วนตัว ถึงแม้ว่าจะได้รับการส่งเสริมสนับสนุนจากหน่วยงาน/องค์กรในท้องถิ่นด้วยก็ตาม ในส่วนของการนำความรู้ไปประยุกต์ใช้ พบว่าสมาชิกในกลุ่มอาชีพนำความรู้ที่ได้จากการแลกเปลี่ยนเรียนรู้ร่วมกันไปใช้ในการประกอบอาชีพ และการพัฒนางาน มีหลายกลุ่มอาชีพที่มีการสร้างสรรค์ และพัฒนาต่อยอด ในลักษณะของการออกแบบผลิตภัณฑ์ รูปลักษณ์ และการบรรจุหีบห่อ ส่วนเรื่องบุคคล/องค์กรที่เกี่ยวข้องกับการจัดการความรู้ ส่วนใหญ่เป็นองค์กรในชุมชนท้องถิ่น เช่น สำนักงานเกษตรอำเภอ สำนักงานสหกรณ์การเกษตร องค์การบริหารส่วนตำบล และเทศบาล ซึ่งมีส่วนให้การสนับสนุน ทั้งในเรื่องการถอดองค์ความรู้ และสนับสนุนงบประมาณในการจัดการพิมพ์เผยแพร่ รวมทั้งการจัดทำเว็บไซต์โฆษณาประชาสัมพันธ์ ส่วนเรื่องการประเมินผลการจัดการความรู้ สมาชิกกลุ่มอาชีพยังไม่มีความเข้าใจ และไม่เห็นความสำคัญของการจัดการความรู้ และระบบการประเมินผลการจัดการความรู้เพื่อการพัฒนาอาชีพในท้องถิ่น

ในส่วนของข้อคิดเห็น และข้อเสนอแนะทั่วไป เกี่ยวกับการพัฒนาอาชีพ พบว่า กลุ่มอาชีพส่วนใหญ่ ต้องการให้องค์กร/หน่วยงานที่เกี่ยวข้องสนับสนุนด้านงบประมาณ (เพื่อใช้เป็นทุน

ซึ่งอุปกรณ์หลักของกลุ่มอาชีพ) มีการวิจัยและพัฒนาองค์ความรู้ ส่งเสริมและสนับสนุนด้านการตลาด และการพัฒนารูปแบบผลิตภัณฑ์ รวมทั้งส่งเสริมการพัฒนาระบบการจัดการความรู้ และเผยแพร่ความรู้เกี่ยวกับการพัฒนาอาชีพในท้องถิ่นอย่างเป็นระบบและต่อเนื่อง

3. รูปแบบการจัดการความรู้เพื่อการพัฒนาอาชีพในท้องถิ่น

รูปแบบการจัดการความรู้เพื่อการพัฒนาอาชีพในท้องถิ่น เป็นรูปแบบเชิงกระบวนการ ที่แสดงขั้นตอนสำคัญ และความสัมพันธ์ขององค์ประกอบต่าง ๆ ที่เกี่ยวข้อง การดำเนินการตามรูปแบบ แบ่งออกเป็น 3 ขั้นตอน คือ

1. ขั้นตอนก่อนการดำเนินงาน ประกอบด้วยขั้นตอนย่อย กิจกรรมและแนวปฏิบัติ ดังนี้

1.1 การกำหนดความต้องการในการประกอบอาชีพของชุมชน โดยมีการศึกษาสภาพปัจจุบัน และปัญหาของชุมชน สภาพความพร้อม ทิศทางสังคม และภูมิปัญญาท้องถิ่น มีการจัดประชุมระดมความคิดเห็นจากชาวบ้าน และมีการประสานงานกับชุมชนเครือข่าย และหน่วยงานที่เกี่ยวข้อง นอกจากนี้ยังต้องพิจารณาจากนโยบาย/เป้าหมาย วิถีชีวิตชุมชน รวมทั้งปรัชญาเศรษฐกิจพอเพียง

1.2 การจัดตั้งกลุ่มอาชีพ โดยการรวมกลุ่มสมาชิกตามความสนใจ ความสมัครใจ มีการกำหนดแนวทาง วิธีการ กฎและแนวปฏิบัติของกลุ่ม มีการกำหนดบทบาทหน้าที่ของสมาชิกในกลุ่มอย่างชัดเจน เพื่อให้การจัดตั้งกลุ่มอาชีพมีความยั่งยืน

2. ขั้นตอนการวางแผนและดำเนินงาน ประกอบด้วย ขั้นตอนย่อย กิจกรรม และแนวปฏิบัติ ดังนี้

2.1 การวางแผนการดำเนินงานของกลุ่ม โดยมีการวางแผนใน 3 ส่วนคือ การกำหนดเป้าหมาย วัตถุประสงค์ และตัวชี้วัดความสำเร็จ (KPIs) การกำหนดองค์ความรู้ที่จำเป็น แนวทางการแสวงหา และจัดระบบองค์ความรู้ นอกจากนี้ยังมีการกำหนดแนวทางในการกำกับดูแล ส่งเสริมสนับสนุน และการวัดผลประเมินผล การดำเนินงานของกลุ่มอาชีพ

2.2 การแสวงหาองค์ความรู้และการจัดระบบองค์ความรู้ ในกรณีที่มีองค์ความรู้อยู่แล้ว ก็ใช้วิธีการถอดองค์ความรู้จากภูมิปัญญา/ผู้เชี่ยวชาญ/ผู้รู้ในท้องถิ่น และดำเนินการจัดระบบองค์ความรู้ จัดทำเป็นเอกสารข้อมูลต่าง ๆ ในกรณีที่ไม่มีองค์ความรู้ อาจจำเป็นต้องแสวงหาองค์ความรู้เพิ่มเติมจากสื่อและแหล่งเรียนรู้ต่าง ๆ หรืออาจเชิญวิทยากร/ผู้เชี่ยวชาญมาอบรมให้ความรู้ โดยอาศัยความร่วมมือจากองค์กรและหน่วยงานที่เกี่ยวข้อง

2.3 การแลกเปลี่ยนเรียนรู้และถ่ายทอดความรู้ในกลุ่มสมาชิก โดยมุ่งหวังให้สมาชิกในกลุ่มอาชีพได้แลกเปลี่ยนเรียนรู้ แบ่งปันองค์ความรู้และประสบการณ์ที่มีคุณค่า มีการสอนงาน

และช่วยเหลือกัน นอกจากนี้สมาชิกอาจเข้ารับการอบรม ศึกษาดูงาน การค้นคว้าอิสระ การวิจัย ชุมชน แล้วนำความรู้และประสบการณ์เหล่านั้นมาแลกเปลี่ยนเรียนรู้ร่วมกัน

2.4 การประยุกต์ใช้ความรู้ในการประกอบอาชีพ เป็นขั้นตอนสำคัญที่สมาชิกรับ ความรู้และประสบการณ์ที่ได้เรียนรู้ร่วมกันไปใช้ในการประกอบอาชีพ (ต่อยอด) โดยมีการใช้ ทรัพยากรร่วมกันทั้งในเรื่องปัจจัยด้านการบริหารจัดการ (บุคลากร งบประมาณ วัสดุอุปกรณ์ และ การบริหารจัดการ) รวมทั้งการใช้ประโยชน์จากภูมิปัญญาท้องถิ่น ขณะเดียวกันกลุ่มอาชีพ ต้องมี มาตรการในการกำกับ ติดตาม สนับสนุนเพื่อให้การทำงานมีประสิทธิภาพ และเกิดประสิทธิผลต่อ กลุ่มอาชีพ และชุมชนท้องถิ่น

3. ขั้นตอนการประเมินผล ประกอบด้วย ขั้นตอนย่อย กิจกรรมและแนวปฏิบัติ ดังนี้

3.1 การประเมินผลเพื่อการปรับปรุง เป็นการประเมินผลในระหว่างการปฏิบัติงาน ครอบคลุมเรื่องประสิทธิภาพการทำงานของสมาชิกในกลุ่มอาชีพ การใช้วัสดุอุปกรณ์ในชุมชน ความรู้และทักษะในการทำงานของสมาชิก ผลงาน/รูปแบบผลิตภัณฑ์ของกลุ่มอาชีพ การ ประเมินผลในลักษณะนี้สามารถดำเนินการเป็นระยะ ๆ เพื่อนำผลการประเมินไปใช้ในการปรับปรุง แก้ไขและพัฒนาการปฏิบัติงานของสมาชิกในกลุ่มอาชีพ

3.2 การประเมินผลรวม เป็นการประเมินผลการปฏิบัติในภาพรวมของกลุ่มอาชีพ โดย ประเมินตามเป้าหมาย/ วัตถุประสงค์ และตัวชี้วัดความสำเร็จ (KPIs) อย่างครอบคลุม ถูกต้องและ เป็นระบบที่เชื่อถือได้ ในการดำเนินการประเมินผลรวมจะต้องให้ความสำคัญด้านผลการปฏิบัติงาน ของสมาชิกในกลุ่ม การจัดการการตลาดและการจัดจำหน่ายผลิตภัณฑ์ของกลุ่มอาชีพ การ ประเมินผลกำไรและสิทธิประโยชน์ต่อสมาชิกแต่ละคนและต่อกลุ่มอาชีพในภาพรวม

ผลการประเมินประสิทธิภาพของรูปแบบการจัดการความรู้เพื่อพัฒนาอาชีพในท้องถิ่น พบว่า ขั้นตอนสำคัญ ๆ ในรูปแบบ โดยภาพรวมมีความชัดเจน และมีความเป็นไปได้ ในระดับมาก ($\bar{X} = 3.89$) นอกจากนี้ยังพบว่า ด้านการนำรูปแบบไปประยุกต์ใช้ ในภาพรวม สามารถนำไปใช้ได้ ในระดับมาก ($\bar{X} = 3.98$) จึงสรุปได้ว่า รูปแบบดังกล่าว มีความชัดเจนเหมาะสมและเป็นไปได้ และ สามารถนำไปใช้ได้ ในอำเภอบางใหญ่ จังหวัดนนทบุรี และในท้องถิ่นสถานการณ์ที่มีลักษณะคล้าย หรือใกล้เคียงกับบริบทของกลุ่มอาชีพในอำเภอบางใหญ่ จังหวัดนนทบุรี

อภิปรายผล

1. ด้านศักยภาพชุมชน พื้นที่อำเภอบางใหญ่มีความพร้อมในด้านทรัพยากรท้องถิ่น ทูทางสังคม ทูทางวัฒนธรรม และภูมิปัญญาท้องถิ่นที่เกี่ยวข้องกับการประกอบอาชีพต่าง ๆ โดยเฉพาะอาชีพไม้ดอกไม้ประดับ ซึ่งถือได้ว่าพื้นที่ที่มีความพร้อมค่อนข้างสูง ส่วนกลุ่มอาชีพอื่น ๆ เช่นกลุ่มศิลปประดิษฐ์ กลุ่มอาหารแปรรูป และกลุ่มเครื่องประดับ ก็ถือได้ว่าเป็นภูมิปัญญาท้องถิ่นที่มีการพัฒนาสร้างสรรค์ และต่อยอดผลงานทางศิลปะและอาชีพ นอกจากความพร้อมด้านทรัพยากรธรรมชาติและภูมิปัญญาท้องถิ่นแล้ว ประชาชนในตำบลต่าง ๆ ในอำเภอบางใหญ่ยังมีความพร้อมในเรื่องทักษะและความสามารถ ความชำนาญในการประกอบอาชีพต่าง ๆ ตามความถนัดและความสนใจ รวมทั้งได้รับการส่งเสริมสนับสนุนจากองค์กรปกครองส่วนท้องถิ่น ได้แก่ อำเภอ องค์การบริหารส่วนตำบล และเทศบาล ทั้งในด้านเงินงบประมาณ (ทุนประเดิม) ของกลุ่มอาชีพ และองค์ความรู้ที่จำเป็นในการประกอบอาชีพของสมาชิกในกลุ่มอาชีพ ผ่านกระบวนการเรียนรู้ฝึกอบรมโดยองค์กรปกครองส่วนท้องถิ่นให้การสนับสนุนด้านวิทยากร และวัสดุอุปกรณ์ที่จำเป็นต้องใช้ในการฝึกอบรม การศึกษาดูงาน กล่าวโดยภาพรวมแล้ว ชุมชนและตำบลต่าง ๆ ในอำเภอบางใหญ่มีความพร้อม และมีศักยภาพในการพัฒนาอาชีพของกลุ่มอาชีพต่าง ๆ ค่อนข้างมาก แต่อย่างไรก็ตามความเจริญก้าวหน้าและการเปลี่ยนแปลงทางสังคม เช่นกรณีมีโครงการหมู่บ้านจัดสรรเกิดขึ้นมากมายในอำเภอบางใหญ่ ซึ่งส่งผลกระทบต่อพื้นที่ด้านการเกษตร และกลุ่มอาชีพไม้ดอกไม้ประดับ บัวกระดังงา ไม้ตัดประเภทต่าง ๆ ทำให้พื้นที่ด้านการเกษตรลดลง แต่เมื่อพิจารณาในแง่ของการพลิกวิกฤติให้เป็น โอกาส กลุ่มผู้ประกอบอาชีพไม้ดอกไม้ประดับ บัวกระดังงา และไม้ตัดประเภทต่าง ๆ สามารถผลิตไม้ดอกไม้ประดับเพื่อสนองต่อความต้องการของลูกค้าในโครงการหมู่บ้านจัดสรรต่าง ๆ ได้อย่างดี

ในด้านการบริหารทรัพยากรธรรมชาติ ทูทางสังคม ทูทางวัฒนธรรม และภูมิปัญญาท้องถิ่น องค์กรและหน่วยงานที่เกี่ยวข้อง โดยเฉพาะองค์กรปกครองส่วนท้องถิ่นตระหนักและให้ความสำคัญในด้านการบริหารจัดการ โดยร่วมมือกับประชาชนในชุมชนท้องถิ่น เน้นการบริหารจัดการแบบมีส่วนร่วม เพื่อให้ประชาชนในชุมชนท้องถิ่นรู้สึกเป็นเจ้าของและพร้อมที่จะดูแลพัฒนาและเสริมสร้างศักยภาพของชุมชนให้เข้มแข็ง คงอยู่และยั่งยืนตลอดไป

2. ด้านการก่อตั้งกลุ่มอาชีพ จากการวิจัยพบว่า การรวมกลุ่มของสมาชิกในการประกอบอาชีพต่าง ๆ มีหลายกลุ่มอาชีพที่มีการรวมกลุ่มกันอย่างชัดเจน มีการบริหารจัดการกลุ่มอาชีพอย่างเป็นระบบ ทำให้การรวมกลุ่มกันของสมาชิกมีความคงทนถาวรยั่งยืน ในแง่ของการประกอบอาชีพการมีรายได้ และการแบ่งปันกำไร สิทธิประโยชน์ แก่สมาชิกในกลุ่ม แต่ยังมีกลุ่มอาชีพอีกหลาย

กลุ่มที่รวมตัวกันได้ดีในช่วงแรก ในปัจจุบันกลุ่มอาชีพดังกล่าว ไม่มีการรวมกลุ่มกันอย่างชัดเจน ทั้งนี้อาจเนื่องมาจากการตั้งกลุ่มอาชีพไม่ได้ใช้กระบวนการเรียนรู้แบบมีส่วนร่วมของสมาชิกในกลุ่ม ตามขั้นตอนอย่างเป็นระบบ 4 ขั้นตอน คือ การศึกษาสำรวจเพื่อพัฒนาอาชีพ การจัดทำแผนงาน /โครงการ จัดตั้งกลุ่มอาชีพและพัฒนาอาชีพ การแลกเปลี่ยนเรียนรู้ตามแผนงาน/โครงการ และการส่งเสริมกลุ่มอาชีพให้เข้าสู่ตลาดในระดับที่สูงขึ้นอย่างมั่นคง ยั่งยืน และต่อเนื่อง นอกจากนี้การจัดตั้งกลุ่มอาชีพและการพัฒนาอาชีพ นอกจากจะใช้ชุมชนเป็นฐาน โดยการใช้ต้นทุนทางสังคมอย่างฉลาด และสอดคล้องกับปรัชญาเศรษฐกิจพอเพียง ในเรื่องความพอดี มีเหตุผล และมีภูมิคุ้มกันแล้ว การมีส่วนร่วมของชุมชน การใช้กระบวนการกลุ่ม และยึดหลักการบูรณาการและการปฏิบัติจริงที่สอดคล้องกับวิถีชีวิตของชุมชนก็ถือได้ว่าเป็นเรื่องสำคัญ

3. ด้านการจัดการความรู้เพื่อพัฒนาอาชีพ ลักษณะขององค์ความรู้/ ภูมิปัญญาท้องถิ่นเกี่ยวกับอาชีพที่พบว่ามีการถ่ายทอดจากบรรพบุรุษ และองค์ความรู้ที่สร้างสรรค์ขึ้นใหม่ ผ่านกระบวนการเรียนรู้ การฝึกอบรมและการศึกษาค้นคว้า โดยการสนับสนุนจากองค์กรปกครองส่วนท้องถิ่น และหน่วยงานที่เกี่ยวข้อง สอดคล้องกับงานวิจัยของ ธนู บุญญา นวัตกรรม และคณะ (ม.ป.ป.) ที่พบว่า การสืบทอดภูมิปัญญาท้องถิ่นการผลิตโรตีสายไหมในจังหวัดพระนครศรีอยุธยาเป็นรูปแบบการเรียนรู้ที่ถ่ายทอดกันในครอบครัวและเครือญาติ และมีการจัดสอนในลักษณะการฝึกอบรมโดยหน่วยงานภาครัฐ แต่เนื่องจากองค์ความรู้เกี่ยวกับอาชีพของกลุ่มอาชีพในตำบลต่าง ๆ ในอำเภอบางใหญ่ จังหวัดนนทบุรี มีความแตกต่างกันตามลักษณะของอาชีพ หลายกลุ่มอาชีพจึงมีการจัดเก็บและจัดระบบองค์ความรู้อย่างชัดเจน ในขณะที่บางกลุ่มอาชีพยังไม่มี ความชัดเจนในเรื่ององค์ความรู้และการจัดระบบองค์ความรู้ เช่นกลุ่มอาชีพไม้ดอกไม้ประดับ ซึ่งจำเป็นต้องอาศัยความร่วมมือและการมีส่วนร่วมของสมาชิกในกลุ่มอาชีพ และหน่วยงาน/ องค์กรปกครองส่วนท้องถิ่นที่เกี่ยวข้องด้วย

การจัดการความรู้ด้านอาชีพ ในส่วนของการแลกเปลี่ยนเรียนรู้และเผยแพร่ความรู้ ทั้งที่เป็นทางการและไม่เป็นทางการ พบว่า กลุ่มอาชีพหลายกลุ่มมีการแลกเปลี่ยนเรียนรู้ร่วมกันในกลุ่มสมาชิก และมีการเผยแพร่ความรู้เกี่ยวกับอาชีพให้กับเยาวชนและประชาชนผู้สนใจทั่วไป สอดคล้องกับงานวิจัยของสุริย์ สุทธิสารากร (ม.ป.ป.) ที่พบว่า แนวทางการจัดการความรู้ เพื่อยกระดับภูมิปัญญาการทอผ้ามุกบ้านดิว ทั้งด้านผลิตภัณฑ์ และกระบวนการผลิต ภายในกลุ่มสมาชิก โดยสมาชิกในกลุ่มได้เรียนรู้ร่วมกันในการผลิตวัตถุดิบที่ใช้ในการทอผ้าได้อย่างเพียงพอกับความ ต้องการของกลุ่ม และงานวิจัยของ ศักดิ์ชาย พวงจันทร์และปิ่นฤทัย ยะแก้ว (2549) ที่พบว่ามีการถ่ายทอดความรู้งานแกะสลักให้แก่เยาวชน รวมทั้งมีการสอนเนื้อหาดังกล่าวในหลักสูตร โรงเรียนประถมศึกษาสำหรับเด็กชั้น ป. 6 ในหมู่บ้านด้วย แต่อย่างไรก็ตามกลุ่มอาชีพบางกลุ่มในอำเภอบาง

ใหญ่ จังหวัดนนทบุรี ยังไม่มีการแลกเปลี่ยนเรียนรู้และเผยแพร่ความรู้เกี่ยวกับอาชีพ อย่างเป็นระบบ ส่วนใหญ่เป็นเรื่องของส่วนบุคคล เป็นการลองผิดลองถูกจากประสบการณ์ส่วนตัว ทั้งนี้เนื่องมาจากสมาชิกผู้ประกอบอาชีพดังกล่าวยังไม่เห็นประโยชน์และคุณค่าของการรวมกลุ่มอาชีพ หน่วยงาน/องค์กรปกครองส่วนท้องถิ่นจึงมีความจำเป็นเร่งด่วนที่จะต้องดำเนินการจัดระบบการรวมกลุ่มอาชีพ มีการส่งเสริมสนับสนุนอย่างจริงจังและมีการติดตามผลอย่างต่อเนื่อง

ในส่วนของการนำความรู้ไปประยุกต์ใช้ในการพัฒนาอาชีพ พบว่า สมาชิกในกลุ่มอาชีพ หลายกลุ่มมีการสร้างสรรค์ และพัฒนาต่อเนื่อง ต่อยอด ทำให้ผลงานโดดเด่น สามารถสนองความต้องการของลูกค้ากลุ่มเป้าหมายได้อย่างดี สอดคล้องกับงานวิจัยของ สุริย์ สุทธิสารากร (ม.ป.ป.) ที่พบว่า สมาชิกในกลุ่มทอผ้ามุกบ้านดิว มีการพัฒนาแนวคิดของกลุ่ม ในลักษณะของผลิตภัณฑ์ ซึ่งเป็นผลิตภัณฑ์ที่เกิดจากภูมิปัญญาเดิม และต่อยอดเป็นผลิตภัณฑ์ใหม่อย่างสร้างสรรค์ ในการนำองค์ความรู้ไปประยุกต์ใช้ในการพัฒนาอาชีพ นับได้ว่ามีความสำคัญสำหรับกลุ่มอาชีพ ในการที่กลุ่มอาชีพจะมีพัฒนาการอย่างต่อเนื่องบนพื้นฐานความพร้อมและศักยภาพของชุมชน และสอดคล้องกับวิถีชีวิตที่แท้จริงของประชาชนในชุมชน

ในเรื่องการประเมินผลการจัดการความรู้ พบว่า ทุกกลุ่มอาชีพ ไม่มีความเข้าใจ และไม่เห็นความสำคัญของการจัดการความรู้และระบบการประเมินผลการจัดการความรู้เพื่อพัฒนาอาชีพ ซึ่งเรื่องนี้ นับว่ามีความสำคัญที่จะช่วยทำให้สมาชิกในกลุ่มอาชีพ ทราบว่าการจัดการความรู้เพื่อพัฒนาอาชีพ มีส่วนช่วยให้กลุ่มอาชีพดำเนินการไปอย่างมีประสิทธิภาพ ตามเป้าหมาย วัตถุประสงค์ที่กำหนดไว้หรือไม่ แต่เนื่องจากตัวแบบการวัดผลการจัดการความรู้มีลักษณะเฉพาะ และมีความซับซ้อนในเชิงเนื้อหาวิธีการ ได้แก่ ตัวแบบ Balanced Scorecard ซึ่งการเผยแพร่ความรู้เกี่ยวกับเรื่องนี้ให้กับกลุ่มสมาชิก จึงจำเป็นต้องคำนึงถึงความเหมาะสม มีการดำเนินการอย่างเป็นขั้นตอนและความเป็นไปได้ภายใต้บริบทของกลุ่มอาชีพและชุมชนท้องถิ่นนั้น ๆ

4. ด้านการนำรูปแบบไปประยุกต์ใช้ จากผลการสร้างรูปแบบการจัดการความรู้เพื่อพัฒนาอาชีพในท้องถิ่น ผู้วิจัยเล็งเห็นองค์ประกอบที่มีความสัมพันธ์กัน ได้แก่

4.1 การกำหนดความต้องการในการประกอบอาชีพของชุมชนกับการศึกษาชุมชน และนโยบาย/เป้าหมาย วิถีชีวิตของชุมชน อาชีพดังกล่าวอาจเป็นอาชีพที่จำเป็นต้องใช้องค์ความรู้และภูมิปัญญาท้องถิ่นที่มีอยู่แล้ว หรืออาจเป็นอาชีพที่จำเป็นต้องอาศัยองค์ความรู้ใหม่ และอาชีพเหล่านี้ต้องคำนึงถึงสภาพของชุมชน ทูทางสังคมและวัฒนธรรม ชุมชนเครือข่าย รวมทั้งความเป็นไปได้ที่สอดคล้องกับวิถีชีวิตของชุมชนด้วย

4.2 การกำหนดองค์ความรู้ แนวทางการแสวงหาและการจัดระบบองค์ความรู้ จะต้องสนองตอบและสอดคล้องกับเป้าหมาย/วัตถุประสงค์ และตัวชี้วัดความสำเร็จ (KPI) ของกลุ่มอาชีพ

ขณะเดียวกัน จะต้องมีกำหนัดมาตรการและวิธีการในการกำกับดูแล สนับสนุนและการวัดผล ประเมินผลงานของกลุ่มอาชีพ ซึ่งทั้ง 3 ปัจจัยนี้จะต้องมีความสอดคล้องสัมพันธ์กัน และนับว่าเป็น จุดเริ่มต้นที่ดีในการวางแผนการดำเนินงานของกลุ่มอาชีพ

4.3 การแลกเปลี่ยนเรียนรู้และการถ่ายทอดความรู้ในกลุ่มสมาชิกกับการประยุกต์ใช้ ความรู้ในการประกอบอาชีพ ซึ่งนับว่าเป็นองค์ประกอบที่สำคัญ 2 ประการในการจัดการความรู้ เพราะเมื่อสมาชิกในกลุ่มอาชีพมีการสอนงาน และแลกเปลี่ยนความรู้ร่วมกันแล้ว สมาชิกในกลุ่ม อาชีพจำเป็นที่จะต้องนำความรู้ไปใช้ในการประกอบอาชีพและพัฒนาอาชีพในเชิงการสร้างสรรค์ ผลงาน และพัฒนารูปแบบผลิตภัณฑ์ และเมื่อเชื่อมโยงไปถึงเรื่องการประเมินการทำงานของกลุ่ม (ผลการประกอบอาชีพ) เมื่อพบว่ายังไม่บรรลุผลตามเป้าหมายและวัตถุประสงค์ จึงมีความจำเป็นที่ สมาชิกในกลุ่มต้องย้อนกลับไปดำเนินการตามขั้นตอนการแลกเปลี่ยนเรียนรู้กันใหม่ (ทำซ้ำอีก) แล้วจึงดำเนินการต่อเนื่องตามรูปแบบฯ ต่อไป

4.4 การประยุกต์ใช้ความรู้ในการประกอบอาชีพ (ของกลุ่มอาชีพ) มีปัจจัยที่สัมพันธ์กัน คือ การบริหารจัดการ (บุคลากร งบประมาณ วัสดุอุปกรณ์ การบริหารจัดการ) และภูมิปัญญา ท้องถิ่น และการส่งเสริมสนับสนุน กำกับติดตามดูแล เสริมขวัญและกำลังใจ ซึ่งประเด็นนี้ นับได้ว่า เป็นตัวขับเคลื่อนที่สำคัญ ที่จะช่วยทำให้การดำเนินงานในการประกอบอาชีพ (การประยุกต์ใช้ ความรู้ในการประกอบอาชีพ) เป็นไปอย่างถูกทิศทาง ทั้งในเชิงการกำกับดูแลคุณภาพของผลิตภัณฑ์ รวมทั้งการเสริมสร้างขวัญและกำลังใจในการปฏิบัติงานของสมาชิกในกลุ่มอาชีพ

4.5 การรายงานผลและการเผยแพร่กับการสร้างความรู้สึกที่ดีกับสมาชิกภายในกลุ่ม อาชีพ และการสร้างเครือข่ายทางธุรกิจกับองค์กรภายนอก การรายงานผลและเผยแพร่ผลงานกับ สมาชิกภายในกลุ่ม ก่อให้เกิดภาพสะท้อนความเข้าใจที่ดีต่อกัน รวมทั้งช่วยให้สมาชิกในกลุ่มอาชีพ มองเห็นแนวทาง/ประเด็นในการแก้ปัญหาและพัฒนางานให้ดียิ่งขึ้น สำหรับการรายงานผลและ เผยแพร่ต่อองค์กรภายนอก จะช่วยให้เกิดความเข้าใจอันดีต่อกันและแสวงหาแนวทางความร่วมมือ กันในการขยายขอบเขตทางธุรกิจ รวมทั้งการสร้างเครือข่ายทางธุรกิจที่มีส่วนช่วยสนับสนุนการ ประกอบอาชีพของประชาชนในชุมชนท้องถิ่นให้มีความมั่นคงยั่งยืนตลอดไป

เนื่องจากรูปแบบการจัดการความรู้เพื่อพัฒนาอาชีพในท้องถิ่นนี้ ยังไม่ได้มีการนำไปใช้ ปฏิบัติจริงในสถานการณ์จริง ในการนำรูปแบบฯ ไปใช้อาจมีปัญหาและอุปสรรคเกิดขึ้นในบาง ขั้นตอน กลุ่มอาชีพและหน่วยงานในท้องถิ่นที่เกี่ยวข้องจะต้องคำนึงถึงความพร้อมและบริบทของ ชุมชน รวมทั้งการใช้ชุมชนเป็นฐานในการพัฒนาเป็นสำคัญ

ข้อเสนอแนะ

1. ข้อเสนอแนะในการนำผลการวิจัยไปประยุกต์ใช้

1.1 ข้อเสนอแนะเชิงนโยบาย

1) องค์กรปกครองส่วนท้องถิ่น ได้แก่ องค์กรบริหารส่วนตำบล เทศบาลควรกำหนดเป็นนโยบายสำคัญในการส่งเสริมอาชีพในท้องถิ่น โดยเฉพาะอาชีพที่เป็นองค์ความรู้เกี่ยวกับภูมิปัญญาท้องถิ่น เพื่อการทำนุบำรุง สืบทอดและเผยแพร่วัฒนธรรมท้องถิ่นสู่เยาวชนและประชาชนทั่วไป

2) องค์กรปกครองส่วนท้องถิ่น ควรกำหนดเป็นนโยบายในการพัฒนาอาชีพในชุมชน และให้ชุมชนเป็นผู้รับผิดชอบในการจัดตั้งกลุ่มอาชีพ และพัฒนาอาชีพตามศักยภาพและความพร้อม ภายใต้การกำกับดูแล ส่งเสริมสนับสนุนจากองค์กรปกครองส่วนท้องถิ่น

3) องค์กรปกครองส่วนท้องถิ่นควรกำหนดแผนงาน โครงการในการสนับสนุนกลุ่มอาชีพ โดยเฉพาะการฝึกอบรมให้องค์ความรู้ที่จำเป็นต่อการพัฒนาอาชีพของกลุ่ม ได้แก่ การพัฒนารูปแบบผลิตภัณฑ์ การจัดการการตลาด และการขยายเครือข่ายทางธุรกิจของชุมชน

4) องค์กรปกครองส่วนท้องถิ่นควรมีบทบาทสำคัญในการส่งเสริมและพัฒนาระบบการประเมินผลการจัดการความรู้เพื่อพัฒนาอาชีพของกลุ่มอาชีพต่าง ๆ รวมทั้งมีการวัดผลประเมินผล และติดตามผลอย่างต่อเนื่อง

1.2 ข้อเสนอแนะต่อกลุ่มอาชีพ

1) สมาชิกในกลุ่มอาชีพควรมีการประชุมชี้แจง ปรึกษาหารือเพื่อศึกษาขั้นตอนและความสัมพันธ์ขององค์ประกอบต่าง ๆ รวมทั้งวิธีการและแนวปฏิบัติตามรูปแบบการจัดการความรู้เพื่อพัฒนาอาชีพในท้องถิ่น ให้มีความรู้ความเข้าใจอย่างถ่องแท้ ก่อนการนำไปสู่การปฏิบัติจริง

2) ในการจัดตั้งกลุ่มอาชีพ และการรวมกลุ่มสมาชิก ควรเริ่มต้นจากความสนใจและความสมัครใจของสมาชิก และควรมีการกำหนดแนวทาง วิธีการ กฎระเบียบ หน้าที่ความรับผิดชอบ รวมทั้งสิทธิประโยชน์ ทั้งต่อสมาชิกเป็นรายบุคคล และต่อกลุ่มอาชีพ เพื่อการรวมกลุ่มอาชีพที่มั่นคง ยั่งยืน

3) ในการปฏิบัติงานตามขั้นตอนต่าง ๆ ตามรูปแบบฯ ควรยึดหลักการทำงานแบบมีส่วนร่วม โดยที่สมาชิกทุกคนมีส่วนร่วมทั้งในการวางแผน การดำเนินงานและการประเมินผล ประการสำคัญสมาชิกทุกคนมีส่วนร่วมรับผิดชอบและรับชอบร่วมกันในผลงานของกลุ่ม

4) ในการจัดการความรู้เพื่อพัฒนาอาชีพตามขั้นตอนต่าง ๆ ตามรูปแบบฯ สมาชิกควรมีการระดมพลังสมอง การประสานสัมพันธ์ในการทำงาน การประสานและสร้างเครือข่ายทั้งกับหน่วยงานภาครัฐและเอกชนเพื่อการแลกเปลี่ยนเรียนรู้ร่วมกัน เพื่อการนำความรู้และประสบการณ์ไปใช้ในการพัฒนาอาชีพอย่างเป็นรูปธรรม

5) ในการดำเนินงานของกลุ่มอาชีพตามรูปแบบฯ ควรคำนึงถึงหลักปรัชญาเศรษฐกิจพอเพียง การใช้ทรัพยากรชุมชนอย่างคุ้มค่าและเกิดประโยชน์สูงสุด และควรตระหนักในความสำคัญของการทำนุบำรุง อนุรักษ์ ถ่ายทอดและเผยแพร่ความรู้เกี่ยวกับการประกอบอาชีพในชุมชน ในฐานะภูมิปัญญาท้องถิ่น

2. ข้อเสนอแนะในการทำวิจัยครั้งต่อไป

2.1 ควรมีการนำรูปแบบไปใช้จริงกับกลุ่มอาชีพต่าง ๆ ในชุมชน เพื่อศึกษาวิจัยประสิทธิภาพของปัจจัยต่าง ๆ ตามรูปแบบฯ รวมทั้งศึกษาความสัมพันธ์เชิงเหตุและผลของปัจจัยเหล่านั้น เพราะกลุ่มอาชีพต่าง ๆ มีความเป็นเอกลักษณ์และมีความแตกต่างกันทั้งในส่วนขององค์ความรู้ที่เป็นภูมิปัญญาท้องถิ่นที่ถ่ายทอดมาจากบรรพบุรุษและองค์ความรู้ที่สร้างสรรค์และพัฒนาขึ้นมาใหม่ การนำรูปแบบฯ ไปใช้จริงอย่างกว้างขวางในกลุ่มอาชีพต่าง ๆ ที่หลากหลายจะทำให้ได้ทราบข้อดี ข้อจำกัดและประเด็นที่ควรปรับปรุงแก้ไขรูปแบบฯ ให้มีประสิทธิภาพในเชิงการปฏิบัติจริงดียิ่งขึ้น

2.2 ควรมีการศึกษาเชิงเปรียบเทียบผลการปฏิบัติงานของกลุ่มอาชีพต่าง ๆ ทั้ง 5 ประเภทกลุ่มอาชีพที่นำรูปแบบการจัดการความรู้เพื่อพัฒนาอาชีพในท้องถิ่นไปประยุกต์ใช้ในสถานการณ์จริง ทั้งนี้เนื่องจากกลุ่มอาชีพต่าง ๆ มีจุดเริ่มต้นในการก่อตั้งกลุ่ม จุดเด่นและจุดด้อยที่แตกต่างกัน สมาชิกของกลุ่มอาชีพมีความรู้และทักษะความชำนาญที่แตกต่างกัน การมีส่วนร่วมและการประสานความร่วมมือในการปฏิบัติงานที่แตกต่างกัน ผลการศึกษาวิจัยเชิงเปรียบเทียบผลการปฏิบัติงานจะนำไปสู่การปรับปรุงรูปแบบฯ ที่สอดคล้องและสนองต่อกลุ่มอาชีพแต่ละกลุ่มได้อย่างดียิ่งขึ้น

2.3 ควรมีการศึกษาปัจจัยเกี่ยวเนื่องอื่น ๆ ในชุมชนที่มีอิทธิพลต่อความสำเร็จของการจัดการความรู้เพื่อพัฒนาอาชีพในท้องถิ่น รวมทั้งการพัฒนาอาชีพและการพัฒนาคุณภาพชีวิตของประชาชนในชุมชนท้องถิ่นอย่างยั่งยืน เพราะปัจจัยเกี่ยวเนื่องต่อความสำเร็จในการจัดการความรู้เพื่อพัฒนาอาชีพในท้องถิ่น แต่ละชุมชนท้องถิ่นมีมากมายหลายประการ ขึ้นอยู่กับความพร้อมและศักยภาพของแต่ละชุมชน ผลจากการวิจัยดังกล่าวจะเป็นแนวทางในการเสริมสร้างและสนับสนุนปัจจัยเกี่ยวเนื่องต่อความสำเร็จดังกล่าวให้แก่กลุ่มอาชีพต่าง ๆ ในชุมชนได้อย่างถูกต้อง เหมาะสม