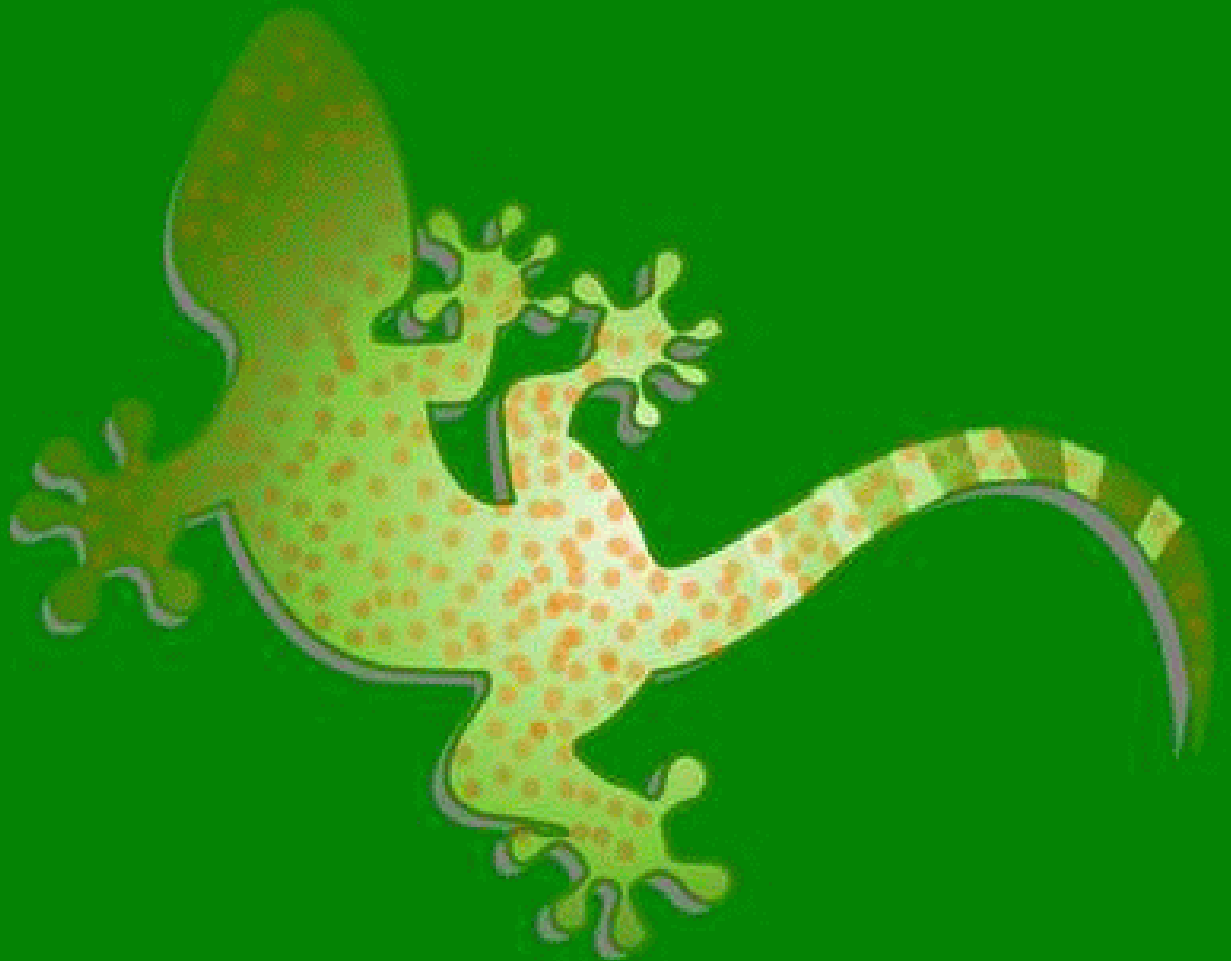


Production and Trading of dry Tokoy Gekko (Gekko gekko) in Thailand

การผลิต ตุ๊กแกบ้านตากแห้ง ในประเทศไทย

โดย สีฟ้า ละออง

Production and Trading of dry Tokoy Gekko (Gekko gekko) in Thailand



กลุ่มงานวิจัยสัตว์ป่า สำนักอนุรักษ์สัตว์ป่า

กรมอุทยานแห่งชาติ สัตว์ป่า และพันธุ์พืช พ.ศ. 2548

การผลิตและการค้าตุ๊กแกบ้านตากแห้งในประเทศไทย

บทคัดย่อ

ประเทศไทยมีการส่งออกตุ๊กแกบ้าน (*Gekko gecko*) ตากแห้งมาไม่ต่ำกว่า 20 ปี และปริมาณการส่งออกได้เพิ่มขึ้น บางปีมีจำนวนถึง 5 ล้านตัว มีมูลค่าการส่งออกมากกว่า 100 ล้านบาทต่อปี ทำให้หน่วยงานเอกชนด้านอนุรักษ์สิ่งแวดล้อมและหน่วยงานราชการ เริ่มวิตกว่า การเก็บเกี่ยวผลผลิตจากธรรมชาติเช่นนี้ จะมีผลต่อประชากรของตุ๊กแกบ้านหรือไม่ และเนื่องจากตุ๊กแกบ้านกินแมลงเป็นอาหารหลัก การจับตุ๊กแกบ้านปีละมากๆ จะกระทบต่อการควบคุมประชากรของแมลงมากน้อยเพียงใดจากการศึกษาพบว่า การจับตุ๊กแกบ้านในปัจจุบันจะจับจากตามบ้านเรือน และพื้นที่รอบๆ ชุมชนในภาคตะวันออกเฉียงเหนือ และบางส่วนของภาคเหนือเท่านั้น ไม่มีการจับตุ๊กแกบ้านจากภาคกลางและภาคใต้เลย สาเหตุเนื่องจากผู้จับและผู้ทำตุ๊กแกบ้านตากแห้งเป็นกลุ่มที่มาจากภาคตะวันออกเฉียงเหนือ และแหล่งผลิตอยู่ในภาคตะวันออกเฉียงเหนือ เช่นกัน การจับและการผลิตตุ๊กแกบ้านตากแห้ง จะดำเนินการเฉพาะช่วงประมาณเดือนมีนาคมถึงเดือนพฤษภาคมเท่านั้น เนื่องจากเป็นช่วงปัจจัยต่างๆ เหมาะสม คือ เป็นฤดูแล้งมีแรงงานสำหรับจับและทำตุ๊กแกบ้านตากแห้ง เนื่องจากแรงงานเหล่านี้มีอาชีพหลักอื่นๆ อาทิ การทำนา และรับจ้างการเกษตร อื่นๆ มีเด็กนักเรียนปิดเทอมมาหารายได้พิเศษในการจับตุ๊กแกบ้าน และเป็นช่วงที่ตุ๊กแกบ้านออกจากที่ซ่อนมาหากินแมลงที่อุดมสมบูรณ์

ผู้ส่งออกตุ๊กแกบ้านตากแห้งเป็นกลุ่มเดียวกับผู้ผลิตหรือคนละกลุ่ม ผู้ส่งออกจะซื้อตุ๊กแกบ้านตากแห้งจากแหล่งรวบรวม คือ จังหวัดนครพนม และจังหวัดอุบลราชธานี ตุ๊กแกบ้านตากแห้งจะมีขนาดและราคาต่างๆ ผู้ซื้อต้องการตุ๊กแกบ้านที่มีขนาดใหญ่ และมีคอนหางใหญ่ เนื่องจากมีความเชื่อว่า คุณค่าของยาบำรุงอยู่ที่หาง ประเทศผู้รับซื้อหลัก คือ สาธารณประชาธิปไตยประชาชนจีน ฮองกง และไต้หวัน ในการประเมินมูลค่าทางเศรษฐกิจของตุ๊กแกบ้าน พบว่า ไม่สามารถประเมินมูลค่าที่แท้จริงได้ เนื่องจากผู้ส่งออกมิได้แจ้งราคาที่แท้จริงในการสำแดงการส่งออก (เป็นสินค้าที่ไม่มีอากร) แต่จากการสอบถามสามารถประมาณมูลค่าได้ว่า การส่งออกตุ๊กแกบ้านตากแห้ง นำรายได้เข้าสู่ประเทศเป็นเงินมากกว่า 100 ล้านบาทต่อปี นอกจากนี้ธุรกิจที่เกี่ยวข้องและกลุ่มคนต่างๆ อีกจำนวนมากที่ ได้รับรายได้จากการผลิตและการส่งออกตุ๊กแกบ้านตากแห้ง

คำสำคัญ : ตุ๊กแกบ้าน การผลิตตุ๊กแกบ้านตุ๊กแกบ้านตากแห้ง
การส่งออกตุ๊กแกบ้าน

Production and Trading of Tokay Gekko (*Gekko gecko*) in Thailand

Abstract

More than 20 years, dried Tokay gekkoes (*Gekko gecko*) were exported from Thailand. The number has been increasing economically important and so, the business continues to grow. Up to 5 million Tokay gekkoes were served the demand each year and had become an export commodity worth more than 100 million baht. Because of such harvesting, many NGOs and government authorities concerned about environmental impacts.

Studies on the harvesting, production trading and exporting of dried Tokay gekko were the objectives. The principal methods of this study were document searching, questionnaire survey and interviewing the traders and exporters.

The result of the study showed that most of Tokay gekkoes were harvested from houses, buildings and surrounding plantation. Only eastern and northern parts of the Country were the majority of the dried Tokay gekko harvesting and March to May were suitable period. It was found that prize was depend on dried gekko qualities such as body size and tail wildth. By estimating, the export income worth 29 to 117 million baht form 1984 to 2003

Key words : Tokay gekko Dried gekko production *Gekko gecko*
Dried Tokay gekko Dried gekko export

สารบัญ

	หน้า
บทคัดย่อ	I
สารบัญ	II
สารบัญตาราง	III
สารบัญภาพ	IIII
บทที่ 1 : บทนำ (Introduction)	1
1.1 ความสำคัญของปัญหา	11
1.2 วัตถุประสงค์	12
1.3 ประโยชน์ที่คาดว่าจะได้รับ	12
บทที่ 2 : การตรวจเอกสาร (Literature Review)	13
2.1 ชีววิทยาและนิเวศวิทยาของตุ๊กแกบ้าน (<i>Gekko gekko</i>) (Biology and Ecology)	13
2.2 สรรพคุณทางยาของตุ๊กแกบ้าน (Medicinal Values)	14
2.3 สถานภาพการอนุรักษ์ตุ๊กแกบ้าน (Conservation Status)	14
2.4 แหล่งธรรมชาติของตุ๊กแกบ้าน (Natural Habitat)	15
2.5 ราคาตุ๊กแกบ้านมีชีวิต (Live Gekko Price)	15
2.6 การผลิตและแหล่งผลิตตุ๊กแกบ้านตากแห้ง (Dried Gekko Production)	15
2.7 การค้าและการส่งออกต่างประเทศ (Trade and Export)	16
2.7.1 ประเทศนำเข้า (Imported Countries)	16
2.7.2 ปริมาณการส่งออก (Export Quantity)	16
บทที่ 3 : อุปกรณ์และวิธีการ (Materials and Methods)	17
3.1 อุปกรณ์	17
3.2 วิธีการ	17

สารบัญ (ต่อ)

3.2.1	วิธีการศึกษาแหล่งธรรมชาติของตุ๊กแกบ้าน	17
3.2.2	วิธีการศึกษาประวัติการผลิตตุ๊กแกบ้านตากแห้งในประเทศไทย และการส่งออกตุ๊กแกบ้านขาย	17
3.2.3	วิธีการศึกษาขั้นตอนการผลิตตุ๊กแกบ้านตากแห้ง	17
3.2.4	วิธีการศึกษาปริมาณการค้า ส่งออก และมูลค่าการส่งออก ตุ๊กแกบ้านตากแห้ง	17
บทที่ 4 : สถานที่และระยะเวลาวิจัย (Study Site and Period)		18
4.1	สถานที่ศึกษาแหล่งจับตุ๊กแกบ้านในธรรมชาติ	18
4.2	สถานที่ศึกษาแหล่งผลิตไม้ไผ่เพื่อทำโครงยัดตุ๊กแกบ้านตากแห้ง	18
4.3	สถานที่ศึกษาการผลิตตุ๊กแกบ้านตากแห้ง	18
	ภาคตะวันออกเฉียงเหนือ	19
	ภาคเหนือ	19
4.4	ระยะเวลาการวิจัย	19
บทที่ 5 : ผลการศึกษา และวิจารณ์ผล (Results and Discussion)		20
5.1	ประวัติการผลิตและการค้าตุ๊กแกบ้านตากแห้งในประเทศไทย	20
5.2	ผู้ประกอบการผลิตและค้าตุ๊กแกบ้านตากแห้ง	21
	ผู้ผลิตตุ๊กแกบ้านตากแห้ง	21
	ผู้ผลิตและผู้ส่งออกตุ๊กแกบ้านตากแห้ง	21
	ผู้รับซื้อตุ๊กแกบ้านตากแห้ง	21
	ผู้ส่งออกตุ๊กแกบ้านตากแห้ง	21
5.3	ฤดูกาลผลิตตุ๊กแกบ้านตากแห้ง	22
5.4	แหล่งที่มาของตุ๊กแกบ้าน	22
	ตุ๊กแกบ้านจากการเพาะเลี้ยง	22
	ตุ๊กแกบ้านจากธรรมชาติ	23
	ตุ๊กแกบ้านจากประเทศเพื่อนบ้าน	25
5.5	การผลิตตุ๊กแกบ้านตากแห้ง	26
	การผลิตไม้ไผ่สำหรับขึงแผ่นตุ๊กแกบ้าน	26
	การผลิตตุ๊กแกบ้านตากแห้ง	27
5.6	การแยกขนาด (size) ของตุ๊กแกบ้านตากแห้ง	28

สารบัญ (ต่อ)

5.7 การบรรจุและการขนส่ง	29
5.7.1 บรรจุภัณฑ์	29
5.7.2 การรวมควินฆ่าแมลง	30
5.8 การส่งออก	30
ประเทศผู้นำเข้า	30
5.9 เส้นทางทางการส่งออก	30
5.10 ช่วงเวลาการส่งออก	31
5.11 ปริมาณการส่งออก	33
5.12 ราคาและมูลค่าตุ๊กแกบ้านตากแห้ง	35
5.12.1 ราคาต่อหน่วยของตุ๊กแกบ้านตากแห้งในการสำแดงเพื่อ ขออนุญาตส่งออก	36
5.12.2 ราคาตุ๊กแกบ้านจากการสอบถาม	43
5.12.3 มูลค่าตุ๊กแกบ้านตากแห้ง	43
บทที่ 6 : สรุปและข้อเสนอแนะ	47
6.1 แหล่งที่มาของตุ๊กแกบ้านที่นำมาผลิตตุ๊กแกบ้านตากแห้ง	47
6.1.1 จับจากธรรมชาติ	47
6.1.2 จากการเพาะเลี้ยง	47
6.1.3 จากประเทศเพื่อนบ้าน	48
6.2 แหล่งผลิตและขั้นตอนการผลิตตุ๊กแกบ้านตากแห้ง	48
6.2.1 แหล่งผลิตตุ๊กแกบ้านตากแห้งในประเทศไทย	48
6.2.2 ขั้นตอนการผลิตตุ๊กแกบ้านตากแห้ง	48
6.3 ประวัติการส่งออกและปริมาณการส่งออกตุ๊กแกบ้านตากแห้ง จากอดีตถึงปัจจุบัน	48
6.3.1 ประวัติการผลิตตุ๊กแกบ้านตากแห้ง	48
6.3.2 ปริมาณการส่งออกตุ๊กแกบ้านตากแห้งจากอดีตถึงปัจจุบัน	48
6.4 มูลค่าทางเศรษฐกิจของตุ๊กแกบ้านตากแห้ง	49
6.5 ข้อเสนอแนะ	50
เอกสารอ้างอิง	69
ภาคผนวก	71

สารบัญ (ต่อ)

ภาคผนวกที่ 1 : Guido de Filippo and Paola Verganti, 2003	72
ภาคผนวกที่ 2 : หนังสือสำนักงานอนุสัญญาไซเตส ที่ ทส 0943/117 ลงวันที่ 11 มีนาคม 2546	75
ภาคผนวกที่ 3 : ประกาศกระทรวงเกษตรและสหกรณ์ เรื่อง กำหนดชนิด ของสัตว์ป่าและซากสัตว์ป่าที่ห้ามมิให้ผู้ใดนำเข้าสู่ส่งออก เว้นแต่ได้รับอนุญาตจากอธิบดี	79
ภาคผนวกที่ 4 : แบบสอบถามโครงการศึกษาประชากรและการค้าตุ๊กแกบ้าน สำหรับด่านตรวจสัตว์ป่า สำนักงานอนุสัญญาไซเตส	86
ภาคผนวกที่ 5 : แบบสอบถามโครงการศึกษาประชากรและการค้าตุ๊กแกบ้าน สำหรับหน่วยปฏิบัติการลำน้ำโขง กองทัพเรือ	90

สารบัญตาราง

ตารางที่		หน้า
1	ช่วงเวลาการส่งออกตุ๊กแกบ้านตากแห้งในรอบปี พ.ศ. 2545	31
2	ปริมาณการส่งออกตุ๊กแกบ้านตากแห้งในช่วงเวลา 20 ปี (พ.ศ. 2527-2546)	33
3	ราคาและมูลค่าตุ๊กแกบ้านตากแห้งที่ส่งออกในปี 2545	37-39
4	ราคาและมูลค่าตุ๊กแกบ้านตากแห้งที่ส่งออกในปี 2546	40-42
5	ปริมาณและการประเมินมูลค่าการส่งออกตุ๊กแกบ้านตากแห้งในช่วงเวลา 20 ปี	44

สารบัญภาพ

ภาพที่		หน้า
1	อาคารห้องเย็นของนางสาวประภา แซ่อึ้ง ซึ่งเคยเป็นที่เก็บซากตุ๊กแกบ้าน	51
2	โครงการหมู่บ้านพิทักษ์ป่ารักษาสิ่งแวดล้อม (กลุ่มเลี้ยงตุ๊กแก) ของป่าไม้เขต อุบลราชธานี	51
3-5	สภาพทรงเลี้ยงและตุ๊กแกบ้านในทรงเลี้ยงของชาวบ้านในตำบลหูลุบล อำเภอภูพาน จังหวัดสกลนคร	52
6-7	สภาพทรงเลี้ยงและการหลบซ่อนของตุ๊กแกบ้านในทรงเลี้ยงของชาวบ้าน บ้านสร้างถ่อใน ตำบลบ้านถ่อน้อย อำเภอหัวตะพาน จังหวัดอำนาจเจริญ	53
8	ป้ายประกาศรับซื้อตุ๊กแกบ้าน หน้าบ้านของพ่อค้าคนกลางในจังหวัดพะเยา	54
9	ใบปลิวเชิญชวนให้นำตุ๊กแกบ้านมาขายให้พ่อค้าคนกลาง	54
10-11	ตุ๊กแกบ้านในธรรมชาติจะอาศัยและวางไข่ตามต้นไม้ โปรงไม้	55
12	ลักษณะบ่วงไม้ที่ใช้คล้องจับตุ๊กแกบ้าน	56
13	การคล้องจับตุ๊กแกบ้าน	56
14	พื้นที่ที่มีการจับตุ๊กแกบ้านจากธรรมชาติ	57
15	ไม้ไผ่แปรรูปเป็นรูปแบบต่างๆ เพื่อใช้ขึงตุ๊กแกบ้านตากแห้ง	58
16	ต้นไผ่บ้านหรือไผ่หนาม (<i>Bam busa bambos</i>) ที่นำมาแปรรูปเป็นไม้ขึง ตุ๊กแกบ้านตากแห้ง	58
17	ขั้นตอนการแปรรูปไม้ไผ่สำหรับทำไม้ขึงตุ๊กแกบ้านตากแห้ง	59

สารบัญญภาพ (ต่อ)

18	ตุ๊กแกบ้านจะถูกขังไว้ในกระสอบป่านหรือกรงเลี้ยงชั่วคราว รอการผลิตตุ๊กแกบ้านตากแห้ง	60
19	ตุ๊กแกบ้านฝั่งแห้งหลังผ่าท้องทำความสะอาด	61
20	ตัดแยกเนื้อข้างลำตัวตุ๊กแกบ้านเพื่อให้สามารถดัดยัดเพิ่มความกว้างลำตัว	61
21	ขาคู่หน้าและคู่หลังตุ๊กแกบ้านเหยียดออกด้วยไม้เสียบขา	62
22	ลำตัวตุ๊กแกบ้านถูกขึงด้วยไม้แป	62
23	ไม้แปต้องแช่น้ำให้นิ่มก่อนนำมาใช้งาน	63
24	ยัดขอบหนังตุ๊กแกบ้านกับไม้แปด้วยตัวหนีบโลหะป้องกันการหดตัว	63
25	ยัดหัวและหางด้วยไม้เสียบหาง และพันยัดหางด้วยการพันด้วยเชือก	64
26	ตุ๊กแกบ้านที่ชำรุด (หนังขาด, หางขาด) จะถูกซ่อมแซมก่อนนำเข้าอบ	65
27	เตาอบตุ๊กแกบ้าน	66
28	ตุ๊กแกบ้านหลังอบแห้งนำมาคัดขนาด	66
29	ตุ๊กแกบ้านตากแห้งขนาดต่างๆ	67
30	ตุ๊กแกบ้านตากแห้งหลังคัดขนาดแล้วนำมามัดประกบคู่	67
31	ตุ๊กแกบ้านตากแห้งตัดหัวและขาออก อยู่ในสภาพพร้อมนำไปปรุงอาหารและยา	68
32	ตุ๊กแกบ้านตากแห้งบรรจุกล่องเตรียมส่งออก	68

สารบัญญภาพ (ต่อ)

แผนภูมิที่ 1	แสดงถึงโครงสร้างของการผลิต การค้า และการส่งออก ตู๊กแกบ้านตากแห้ง	32
แผนภูมิที่ 2	แสดงปริมาณการส่งออกของตู๊กแกบ้านตากแห้ง ในช่วงเวลา 20 ปี (พ.ศ. 2527-2546)	34
แผนภูมิที่ 3	แสดงการประเมินมูลค่าการส่งออกตู๊กแกบ้านตากแห้ง ในช่วงเวลา 20 ปี (พ.ศ. 2527-2546)	45

บทที่ 1
คำนำ
Introduction

1.1 ความสำคัญของปัญหา

ตุ๊กแกบ้าน

ชื่อสามัญ Tokay Gecko

ชื่อวิทยาศาสตร์ *Gekko gecko* (Linnaeus, 1758)

Class Reptile

Order Squamata

Suborder Sauria

Family Gekkonidae

Subfamily Gekkoninae

Genus Gekko

ตุ๊กแกบ้าน เป็นสัตว์เศรษฐกิจชนิดหนึ่งของประเทศไทย มีการส่งออกไปยังประเทศจีน ฮองกง ไต้หวัน และมาเลเซีย มานานมากกว่า 20 ปี โดยผู้ประกอบการส่งออกมากกว่าสิบราย และมีการส่งออกปริมาณ 2-5 ล้านตัวต่อปี

แม้ว่าตุ๊กแกบ้านจะมีได้เป็นสัตว์ป่าคุ้มครองตามพระราชบัญญัติสงวนและคุ้มครองสัตว์ป่า พ.ศ. 2535 และมีได้เป็นสัตว์ในบัญชี (Appendix) ทำอนุสัญญาว่าด้วยการค้าระหว่างประเทศซึ่งชนิดสัตว์ป่าและพืชป่าที่ใกล้จะสูญพันธุ์ (Convention on International Trade in Endangered Species of Wild Fauna and Flora - CITES) แต่เนื่องจากปริมาณการส่งออกจำนวนมากในแต่ละปี ทำให้ในปี 2544 กรมป่าไม้ ซึ่งทำหน้าที่ในการควบคุมและอนุญาตการนำเข้าส่งออกสัตว์ป่า เริ่มมีความห่วงใยว่าการส่งออกตุ๊กแกบ้านในปริมาณสูงๆ อาจจะมีผลต่อประชากรในธรรมชาติ และก่อให้เกิดการระบาดของแมลง ซึ่งเป็นอาหารหลักของตุ๊กแกบ้าน ประกอบกับในปี 2546 องค์กรเอกชน Guido de Filippo and Paola Verganti ประเทศอินเดีย ได้มีหนังสือถึงกรมอุทยานแห่งชาติ สัตว์ป่า และพันธุ์พืช แสดงความวิตกว่า ตุ๊กแกบ้านซึ่งเป็นส่วนสำคัญส่วนหนึ่งของห่วงโซ่อาหาร (Food Chain) ในระบบนิเวศจะมีประชากรลดลงหรือขาดหายไป ควรมีการอนุรักษ์ไว้เพื่อลูกหลานในอนาคต (ภาคผนวกที่ 1) กรมอุทยานแห่งชาติ สัตว์ป่า และพันธุ์พืช จึงได้มอบหมายให้กลุ่มวิจัยสัตว์ป่า สำนักอนุรักษ์สัตว์ป่า ศึกษาข้อมูลด้านนิเวศวิทยา และผลกระทบต่อ การส่งออกตุ๊กแกบ้าน เพื่อเป็นข้อมูลประกอบการควบคุมปริมาณการส่งออกต่อไป ตามหนังสือสำนักงานอนุสัญญา CITES ที่ ทส 0943/117 ลงวันที่ 11 มีนาคม 2546 (ภาคผนวกที่ 2)

เนื่องจากประเทศไทย ยังไม่มีผู้ใดได้ศึกษานิเวศวิทยาและประชากรของตุ๊กแกบ้าน (*Gekko gecko*) มาก่อน ดังนั้นในการศึกษาครั้งนี้จึงเป็นการศึกษาเพื่อให้ทราบถึงภาพรวมของวงจร

การค้าตุ๊กแกบ้านตากแห้ง เริ่มตั้งแต่แหล่งที่มาของตุ๊กแกบ้าน การผลิตตุ๊กแกบ้านตากแห้ง การผลิตไม้ไผ่ที่เป็นหัวใจสำคัญของการผลิตตุ๊กแกบ้านตากแห้ง ปริมาณและมูลค่าของการส่งออก เพื่อนำผลการศึกษาไปประกอบกับโครงการการศึกษาชีววิทยาการสืบพันธุ์ การขยายพันธุ์ และประชากร ซึ่งจะดำเนินการไปพร้อมๆ กันอีกหนึ่งโครงการและนำผลการวิจัยทั้งหมดมาประเมินเพื่อหาแนวทางการควบคุมปริมาณการส่งออกที่เหมาะสมต่อไป

1.2 วัตถุประสงค์

- 1.2.1 เพื่อให้ทราบแหล่งที่มาของตุ๊กแกบ้านที่นำมาผลิตตุ๊กแกบ้านตากแห้ง
- 1.2.1 เพื่อให้ทราบขั้นตอนการผลิตและแหล่งผลิตตุ๊กแกบ้านตากแห้งในประเทศ
- 1.2.2 เพื่อให้ทราบประวัติการส่งออกตุ๊กแกบ้านตากแห้ง และปริมาณการส่งออกจากอดีตถึงปัจจุบัน
- 1.2.3 เพื่อให้ทราบมูลค่าทางเศรษฐกิจของการผลิตและส่งออกตุ๊กแกบ้านตากแห้ง

1.3 ประโยชน์ที่คาดว่าจะได้รับ

- 1.3.1 หน่วยงานภาครัฐสามารถนำข้อมูลที่ได้จากการศึกษาไปใช้ในการบริหารจัดการ
 - ก. การหามาตรการในการกำหนดและควบคุมปริมาณการส่งออกตุ๊กแกบ้านตากแห้ง
 - ข. พิจารณาความเหมาะสมในการประกาศให้ตุ๊กแกบ้านเป็นสัตว์ป่าคุ้มครอง
- 1.3.2 นำข้อมูลไปใช้ในการส่งเสริมการเพาะเลี้ยงตุ๊กแกบ้านในอนาคต
- 1.3.3 เป็นแนวทางในการศึกษาข้อมูลชีววิทยาของตุ๊กแกบ้านโดยเฉพาะด้านอัตราการขยายพันธุ์ เพื่อให้ทราบศักยภาพการผลิตในแต่ละฤดูกาล

บทที่ 2

การตรวจเอกสาร

Literature Review

2.1 ชีววิทยาและนิเวศวิทยาของตุ๊กแกบ้าน (*Gekko gecko*) (Biology and Ecology)

ตุ๊กแกบ้าน (*Gekko gecko*) เป็นตุ๊กแกชนิดเดียวที่พบกระจายอยู่ทั่วทุกภาคของประเทศไทย และมีการกระจายในประเทศอินเดียนตอนเหนือ จีนตอนใต้ ลาว เขมร มาเลเซีย และไทย และยังมีการนำเข้าไปขยายพันธุ์ในรัฐฮาวาย ฟลอริดา ประเทศสหรัฐอเมริกา และบางเกาะในทะเลแคริบเบียน

ตุ๊กแกบ้านเป็นสัตว์หากินกลางคืน (Nocturnal) กินอาหารที่เป็นสัตว์และต้องเป็นสัตว์ที่ยังมีชีวิต ได้แก่ แมลงต่าง ๆ และสัตว์ที่มีกระดูกสันหลังที่ขนาดเล็กกว่า ตุ๊กแกบ้านมีลำตัวทรงกระบอก (Cylindrical) ค่อนข้างแบน หัวขนาดใหญ่เมื่อเทียบกับลำตัว ดวงตากกลมโตโปนเพื่อเพิ่มประสิทธิภาพในการมองหาอาหาร ม่านตาปิดเปิดในแนวตั้งตรง เปลือกตาเชื่อมกันและโปร่งแสง แขนขามีการพัฒนามากได้นิ้วเท้าแต่ละนิ้วจะมีแผ่นบาง ๆ (lamellae หรือ pads) เรียงซ้อนกัน ซึ่งแผ่นบาง ๆ นี้แต่ละแผ่นจะมี setae ซึ่งเป็นเซลล์ที่มีตะขอ (hook) ขนาดเล็กทำให้ตุ๊กแกบ้านสามารถเกาะติดกับพื้นผิวที่เรียบ เช่น แผ่นกระจกและฝ้าเพดานได้ (Obst, 1988) ปลายนิ้วจะมีเล็บช่วยเกาะเกี่ยวในการปีนป่าย (Obst, 1988 และ Corl, 1999) ผิวหนังจะมีเกล็ดเป็นตุ่มลักษณะนุ่มเมื่อสัมผัส ผิวหนังมีสีเทา เทาแกมฟ้า และมีจุดสีส้ม (สีอิฐ) เทาและขาว กระจายทั้งตัวตลอดทาง โดยหางจะมีการเรียงตัวของจุดเป็นแถบ ๆ (band) สีผิวจะปรับเปลี่ยนให้จางลงหรือเข้มขึ้นตามสภาพแวดล้อม หรือเพื่ออำพรางเหยื่อและศัตรู

ตุ๊กแกบ้านเพศผู้เมื่อโตเต็มวัยจะมีความยาวจากปลายปากถึงก้นยาวกว่าเพศเมีย คือ เพศผู้จะมีความยาวจากปลายปากถึงก้น 124.7-193.0 มิลลิเมตร ขณะที่เพศเมียจะมีความยาวจากปลายปากถึงก้น 97.0-151.3 มิลลิเมตร (Aowphol, 2002) โคนหางของตัวผู้จะอวบใหญ่กว่า ซึ่งจะเป็นประโยชน์ในการผสมพันธุ์ และใช้ในการป้องกันอาณาเขต (Territory Defense) โดยใช้หางเคาะพื้นผนัง และในเวลาที่อยู่ในภาวะคับขัน หรือถูกศัตรูรบกวน ตุ๊กแกบ้านสามารถสลัดหางให้หลุดได้ หางที่หลุดจะยังคงเคลื่อนไหวหลอกให้ศัตรูหลงกลเพื่อให้มีเวลาหลบหนีได้ เนื้อเยื่อบริเวณหางที่หลุดได้นี้เป็นเนื้อเยื่อเกี่ยวพัน (Connective Tissue) ซึ่งมีการปรับตัวให้ขาดออกจากกันได้ เรียกขบวนการนี้ว่า Caudal Autotomy และทันทีที่หางหลุดออกเส้นประสาทจะสั่งการให้เส้นเลือดหดตัว ทำให้เลือดที่มาบริเวณนี้หยุดไหลทันที (Smith, 2003 และ Corl, 1999 และ Vosjoli, 1998) หางจะสามารถงอกทดแทนใหม่ได้ในเวลาประมาณ 3 สัปดาห์ แต่ขนาด สี และลวดลายจะไม่เหมือนเดิม เห็นรอยต่อและความแตกต่างจากหางเดิมชัดเจน หางที่เกิดทดแทนขึ้นใหม่นี้สามารถหลุดโดยขบวนการนี้ได้อีก

ลักษณะอีกอย่างหนึ่งที่แสดงให้เห็นความแตกต่างอย่างชัดเจน ระหว่างตุ๊กแกบ้านเพศผู้และเพศเมียคือ ตุ๊กแกบ้านเพศผู้จะมีต่อมหน้าทวารร่วม (Preanal pore) เจริญชัดเจน แต่ละตุ่มจะเรียงต่อเป็นแถวเหนือรูกัน และมีจำนวน 10-24 ตุ่มขึ้นอยู่กับแต่ละตัว ในขณะที่เพศเมียตุ่มนี้จะไม่เจริญ (Aowphol, 2002)

ตุ๊กแกบ้านที่ยังไม่โตเต็มวัยจะต่างจากตัวโตเต็มวัยคือ ขนาดความยาวจากปลายปากถึงก้นประมาณ 63.2-95.0 มิลลิเมตร หางจะมีแถบสีฟ้าสลับขาว (Smith, 2003; Taylor, 1963)

ในเวลากลางวันตุ๊กแกบ้านจะหลบตามซอกหลืบของอาคารบ้านเรือน และตามโพรงต้นไม้ ช่วงเวลากลางคืนระหว่าง 17.00-19.00 น. จะออกจากที่ซ่อนมาหากิน อาหารได้แก่ แมลงในอันดับ Lepidoptera Orthoptera และ Coleoptera ถ้าแมลงมากจึงจะออกมามาก ตุ๊กแกบ้านชอบกินแมลงเม่า (*Termite alates*) มากกว่าแมลงอื่น ๆ อาจเนื่องจากแมลงเม่ามีคุณค่าทางอาหารมากกว่าแมลงชนิดอื่น และบินไม่เก่งง่ายต่อการจับ รูปแบบการหาอาหารของตุ๊กแกบ้านจะรอคอยเหยื่อ (sit and wait foraging) มากกว่าที่จะตะเวนหาเหยื่อ (widely foraging) (Aowphol, 2002)

ในช่วงฤดูผสมพันธุ์ซึ่งมีระยะเวลา 4-5 เดือน ตุ๊กแกบ้านเพศผู้จะส่งเสียงร้อง “ตุ๊ก-แก” ซ้ำๆ เพื่อดึงดูดเพศเมีย เพศผู้จะเข้าหาเพศเมีย กัดยึดเพศเมียบริเวณลำคอในขณะที่ผสมพันธุ์ หลังผสมพันธุ์แล้วเพศเมียจะหาที่วางไข่ โดยจะวางไข่ทุกๆ เดือน ไข่จะมีเปลือกหนา รูปร่างรี (Corl, 1990) ไข่ครั้งละ 1-2 ฟอง โดยตัวเมียหลายตัวอาจจะมาไข่รวมในที่ใกล้ๆ กัน ทั้งพ่อและแม่จะช่วยกันดูแลไข่ (Smith, 2003, Taylor, 1963 และ Corl, 1999) ไข่จะติดแน่นกับฝาผนัง และจะฝักออกจากไข่ในระยะเวลา 60-200 วัน (Krueger, 2000) ในเวลาประมาณ 1 ปี ลูกตุ๊กแกจะโตเต็มวัย

2.2 สรรพคุณทางยาของตุ๊กแกบ้าน (Medicinal Values)

ประชาชนที่มีเชื้อสายจีนมีความเชื่อว่า เนื้อของตุ๊กแกโดยเฉพาะส่วนโคนหางมีสารหรือฮอร์โมนที่มีคุณค่าต่อร่างกาย ช่วยบำรุงกำลัง มีการนำตุ๊กแกบ้านตากแห้งไปปรุงอาหาร (ตุ๋น) และนำไปเป็นส่วนประกอบของยาจีนแผนโบราณ (ทำเป็นผงและดองเหล้า) สำหรับเด็กที่มีลักษณะผอมแห้งไม่เจริญเติบโต ก็จะทำให้กินตุ๊กแกสดปรุงเป็นอาหาร หรือตุ๊กแกตากแห้งย่าง (Krueger, 2000 และ Warangrat, 1985)

2.3 สถานภาพการอนุรักษ์ตุ๊กแกบ้าน (Conservation Status)

ตุ๊กแกบ้านมิได้เป็นสัตว์ป่าสงวนหรือสัตว์ป่าคุ้มครองตามพระราชบัญญัติสงวนและคุ้มครองสัตว์ป่า พ.ศ. 2535 และมีได้เป็นสัตว์ป่าในบัญชีหมายเลข 1,2,3 (Appendix I,II,III) ทำให้อนุสัญญาว่าด้วยการค้าระหว่างประเทศซึ่งชนิดสัตว์ป่าและพืชป่าที่ใกล้สูญพันธุ์ (CITES) แต่เป็นสัตว์ป่าตามบัญชีแนบท้ายประกาศกระทรวงเกษตรและสหกรณ์ เรื่อง กำหนดชนิดของสัตว์ป่าและซากสัตว์ป่าที่ห้ามมิให้ผู้ใดนำเข้าหรือส่งออกเว้นแต่จะได้รับอนุญาตจากอธิบดี ออกตามความในพระราชบัญญัติสงวนและคุ้มครองสัตว์ป่า พ.ศ. 2535 สัตว์ในบัญชียังเป็นกลุ่มสัตว์ที่ได้รับการคุ้มครองเนื่องจากราชากรต้องการควบคุม ตรวจสอบการนำเข้าส่งออก ป้องกันการนำสัตว์ป่าสงวนหรือสัตว์ป่าคุ้มครองหรือสัตว์ป่าในบัญชีแนบท้ายอนุสัญญาไซเตสที่มีลักษณะคล้ายคลึงกันปะปนมาในคราวเดียวกัน เพื่อประโยชน์ในความอยู่รอดของชนิดพันธุ์นั้น ๆ และระบบนิเวศในธรรมชาติของประเทศไทย ซึ่งมีทั้งสิ้นปี 42 ลำดับโดยตุ๊กแกบ้านอยู่ในลำดับที่ 13 ของบัญชี (ภาคผนวกที่ 3) ดังนั้นผู้ที่ส่งออกตุ๊กแกบ้าน จึงต้องขออนุญาตจากกรมอุทยานแห่งชาติ สัตว์ป่า และพันธุ์พืช

2.4 แหล่งธรรมชาติของตุ๊กแกบ้าน (Natural Habitat)

พบกระจายอยู่ทั่วทุกภาคของประเทศไทย อาศัยทั้งบริเวณบ้านเรือนอาศัย และตามต้นไม้ใกล้บ้านเรือน (Taylor, 1963)

2.5 ราคาตุ๊กแกบ้านมีชีวิต (Live Gekko Price)

ในฤดูแล้งในระหว่างเดือนกุมภาพันธ์-พฤษภาคม ซึ่งชาวบ้านว่างเว้นจากการทำงาน และนักเรียนซึ่งโรงเรียนปิดภาคเรียน แรงงานเหล่านี้จะออกจับตุ๊กแกบ้านตามบ้านเรือนและต้นไม้รอบ ๆ หมู่บ้าน แล้วนำไปขายให้กับบรรดาบรรทุกูที่จะมาตระเวนรับซื้อตุ๊กแกบ้านมีชีวิตจากชาวบ้านในหมู่บ้านต่าง ๆ โดยจะให้ราคาตัวละ 2 บาท ถึง 10 บาท ขึ้นอยู่กับขนาด (มีทนา, 2534 และ Srikosamatard, 1992) และพ่อค้าจะนำไปขายให้กับแหล่งผลิตตุ๊กแกบ้านตากแห้งในราคาตัวเล็ก 5-8 บาท และตัวใหญ่ 10-12 บาท (Srikosamatara, 1992) ในปี 2544 สำนักงานอนุสัญญาไซเตส กรมป่าไม้ ได้สำรวจการจับตุ๊กแกบ้านเพื่อส่งขายต่างประเทศพบว่า ชาวบ้านจะขายตุ๊กแกบ้านในราคา 5-15 บาท

2.6 การผลิตและแหล่งผลิตตุ๊กแกบ้านตากแห้ง (Gekko Trading Factory)

การผลิตตุ๊กแกบ้านตากแห้งในประเทศไทยได้เริ่มมาตั้งแต่ก่อนปี 2518 โดยมีผู้ผลิตเพียง 1-2 ราย ผลิตตุ๊กแกบ้านตากแห้งในภาคกลาง โดยจับตุ๊กแกบ้านจากพื้นที่กรุงเทพฯ และจังหวัดใกล้เคียง ต่อมาความต้องการของตลาดมีมากขึ้น จึงย้ายแหล่งผลิตไปยัง ตำบลท่ามะขาม จังหวัดราชบุรี ดำเนินกิจการได้ประมาณ 2 ปี ผู้ผลิตจึงย้ายแหล่งผลิตไปภาคตะวันออกเฉียงเหนือในปี 2518 โดยมีแหล่งใหญ่ในอำเภอนาหว้า อำเภอเต่างอย อำเภอพังโคน จังหวัดสกลนคร อำเภอหนองบัวลำพู อำเภอบ้านผือ จังหวัดอุดรธานี อำเภोजตุรัส จังหวัดชัยภูมิ และอำเภอเมือง จังหวัดขอนแก่น (มีทนา, 2533 และ Waragrath, 1985) ต่อมาแหล่งผลิตได้ลดลงเหลือ 2 จังหวัด คือ สกลนคร และอุบลราชธานี (สำนักงานอนุสัญญาไซเตส, 2544)

การจับตุ๊กแกบ้านจะจับในเวลากลางวัน ชาวบ้านจะใช้ไฟส่องหาตามอาคารบ้านเรือนหรือตามต้นไม้ เมื่อแสงไฟกระทบจะเห็นตาตุ๊กแกบ้านสีแดง จะใช้บ่วงผูกปลายไม้คล้องตุ๊กแก และรวบรวมนำไปขายให้กับพ่อค้าคนกลางซึ่งมารับซื้อตามบ้าน ราคาตัวละ 5-10 บาท โดยจะรับซื้อทั้งตัวผู้และตัวเมีย ขนาดเล็กสุดที่จะรับซื้อคือขนาดที่เมื่อผ่าท้องซึ่งแผ่เพื่อทำตุ๊กแกบ้านตากแห้งความกว้างของส่วนอกต้องไม่น้อยกว่า 10 เซนติเมตร (สำนักงานอนุสัญญาไซเตส, 2544)

การทำตุ๊กแกบ้านตากแห้งผู้ทำจะได้ค่าจ้างตัวละ 1-2 บาท โดยเริ่มจากใช้ไม้ทุบหัว ผ่าท้อง ควักไส้ออกล้างทำความสะอาด แล้วนำมาซึ่งบนโครงไม้ไผ่ ยึดหางกับแกนไม้ไผ่ด้วยเชือก นำเข้าตู้อบที่เป็นตู้ประติษฐานง่าย ๆ ด้วยโครงไม้บุฝาสังกะสี แหล่งความร้อนคือกาละมังใส่ถ่าน ใช้เวลาอบประมาณ 24 ชั่วโมง (สำนักงานอนุสัญญาไซเตส, 2544)

2.7 การค้าและการส่งออกต่างประเทศ (Trade and Export)

2.7.1 ประเทศนำเข้า (Imported Countries)

ในระยะเวลาระหว่างปี พ.ศ. 2527-2533 ซึ่งเริ่มมีการเก็บข้อมูลสถิติการส่งออก ตู๊กแกบ้านตากแห้งจากประเทศไทย พบว่า ประเทศที่มีการนำเข้า ตู๊กแกบ้านตากแห้ง ได้แก่ ฮองกง ไต้หวัน มาเลเซีย สิงคโปร์ เกาหลีใต้ สหรัฐอเมริกา และญี่ปุ่น โดยฮองกงเป็นประเทศที่มีการนำเข้า ตู๊กแกบ้านตากแห้งปริมาณมากที่สุด และปริมาณสม่ำเสมอทุกปี รองลงมาคือ ไต้หวัน สำหรับประเทศนำเข้าอื่น ๆ มีปริมาณนำเข้าน้อยและไม่สม่ำเสมอ (มัทนา, 2534)

2.7.2 ปริมาณการส่งออก (Export Quantity)

ปี พ.ศ.	จำนวน (ตัว)
2527	1,192,362
2528	1,389,452
2529	1,570,464
2530	5,095,876
2531	4,726,586
2532	2,442,746
2533	2,847,185

ที่มา : มัทนา ศรีกระจำง, 2534 และ Srikosamatara, 1992

ปริมาณการส่งออก ตู๊กแกบ้านตากแห้งจะมีปริมาณมากน้อยแตกต่างกันในแต่ละปี ผู้บริโภคซึ่งเป็นชาวจีนที่อาศัยในภูมิภาคต่าง ๆ ของโลกจะนำไปเป็นอาหารบำรุงสุขภาพ เป็นส่วนประกอบในยาจีนแผนโบราณ (Traditional Chinese Medicine) ตู๊กแกบ้านที่นำมาตากแห้งทั้งหมด ล้วนมาจากการจับจากธรรมชาติทั้งสิ้น (มัทนา, 2533 และ Krueger, 2000)

ในปี 2528 ผู้ผลิต ตู๊กแกบ้านตากแห้งในจังหวัดสกลนครจะผลิต ตู๊กแกบ้านวันละ 500-1,000 ตัว โดยจะผลิตมากที่สุดในเดือนเมษายน-พฤษภาคม และตุลาคม (โดยเฉลี่ย) จะส่งออก ตู๊กแกบ้านตากแห้ง 1 รถบรรทุก (บางเดือนจะมีปริมาณมากถึง 5 รถบรรทุก) แต่ละคันรถจะสามารถบรรทุก ตู๊กแกบ้านตากแห้ง 126 กล้อง ๆ ละ 800 ตัว ราคากล้องละ 200-240 เหรียญสหรัฐ (1 เหรียญสหรัฐมีค่าประมาณ 25 บาท ขณะนั้น) (Srikosamatara, 1992)

บทที่ 3
อุปกรณ์และวิธีการ
Materials and Methods

3.1 อุปกรณ์

- 1) แบบสอบถาม เรื่อง แหล่งที่มาของตุ๊กแกบ้านมีชีวิต
 - ก. แบบสอบถามสำหรับหน่วยปฏิบัติการตามลำน้ำโขง กองทัพเรือ
 - ข. แบบสอบถามสำหรับต่วนตรวจสัตว์ป่า สำนักงานอนุสัญญาไซเตส
- 2) อุปกรณ์บันทึกข้อมูลภาคสนาม
- 3) กล้องถ่ายภาพ
- 4) ฟิล์มถ่ายภาพ

3.2 วิธีการ

3.2.1 วิธีการศึกษาแหล่งธรรมชาติของตุ๊กแกบ้าน

- ก. รวบรวมรายชื่อบริษัทผู้ผลิตและผู้ส่งออกตุ๊กแกบ้านตากแห้ง
- ข. สอบถามโดยใช้แบบสอบถามและสัมภาษณ์บริษัทผู้ผลิตและผู้ส่งออกถึงจำนวนแหล่งที่มาของตุ๊กแกบ้าน
- ค. สัมภาษณ์ชาวบ้านและเด็กนักเรียนที่เคยจับตุ๊กแกบ้านขาย

3.2.3 วิธีการศึกษาประวัติการผลิตตุ๊กแกบ้านตากแห้งในประเทศไทยและการส่งออกตุ๊กแกบ้านขาย

- ก. สอบถามบริษัทผู้ผลิตและผู้ส่งออก
- ข. สัมภาษณ์ผู้ที่เกี่ยวข้อง

3.2.3 วิธีการศึกษาขั้นตอนการผลิตตุ๊กแกบ้านตากแห้ง

ศึกษาขั้นตอนการผลิตตุ๊กแกบ้านตากแห้งในแหล่งที่มีการผลิต โดยแบ่งได้เป็น 3 ขั้นตอนใหญ่ ๆ คือ

- | | |
|---------------------|--|
| ขั้นตอนที่ 1 | การผลิตไม้ไผ่สำหรับเป็นโครงขึงตุ๊กแกบ้าน |
| ขั้นตอนที่ 2 | การผลิตตุ๊กแกบ้านตากแห้ง ตั้งแต่ตัวเป็นจนอบแห้ง |
| ขั้นตอนที่ 3 | การตากแต่ง/คัดแยกขนาด และบรรจุกล่องเพื่อเตรียมส่งออก |

3.2.4 วิธีการศึกษาปริมาณการค้า การส่งออก และมูลค่า

- ก. ตรวจสอบเอกสาร และรวบรวมสถิติปริมาณการค้าส่งออก
- ข. ประเมินรายได้ของประชาชนที่มีส่วนร่วมในการผลิตตุ๊กแกบ้านตากแห้ง
- ค. รวบรวมสถิติมูลค่าการค้าส่งออก

บทที่ 4

สถานที่และระยะเวลาวิจัย

4.1 สถานที่ศึกษาแหล่งจับตุ๊กแกบ้านในธรรมชาติ

จากข้อมูลด้านแหล่งที่มาของตุ๊กแกบ้านที่บริษัทผู้ผลิตและผู้ส่งออกจับซื้อไว้ เลือกพื้นที่เพื่อสุ่มตัวอย่างสำหรับศึกษาขั้นตอนการจับและพื้นที่ที่มีการจับตุ๊กแกบ้านเพื่อนำมาทำตุ๊กแกบ้านตากแห้ง

4.1.1 โรงเรียนบ้านปะสุก อำเภอชุมพวง จังหวัดนครราชสีมา

สัมภาษณ์เด็กนักเรียนที่เคยจับตุ๊กแกบ้าน

4.1.2 บ้านโพธิ์ตาก ตะโพธิ์ใหญ่ อำเภวารินชาราบ จังหวัดอุบลราชธานี

ศึกษาการจับตุ๊กแกบ้านและแหล่งจับตุ๊กแกบ้าน

4.1.3 บ้านบังมั่ง ตำบลโพธิ์ใหญ่ อำเภวารินชาราบ จังหวัดอุบลราชธานี

ศึกษาการจับตุ๊กแกบ้านและแหล่งจับตุ๊กแกบ้าน

4.1.4 บ้านดงลือชา ตำบลโพธิ์ใหญ่ อำเภวารินชาราบ จังหวัดอุบลราชธานี

ศึกษาการจับตุ๊กแกบ้านและแหล่งจับตุ๊กแกบ้าน

4.1.5 บ้านนาเจริญ ตำบลนาเจริญ อำเภอเดชอุดม จังหวัดอุบลราชธานี

ศึกษาการจับตุ๊กแกบ้านและแหล่งจับตุ๊กแกบ้าน

4.1.6 บ้านป่าโมงค์ใหญ่ ตำบลป่าโมงค์ อำเภอเดชอุดม จังหวัดอุบลราชธานี

ศึกษาการจับตุ๊กแกบ้านและแหล่งจับตุ๊กแกบ้าน

4.1.7 บ้านกิ้ว ตำบลแม่สุก อำเภอแจ้ห่ม จังหวัดลำปาง

ศึกษาการจับตุ๊กแกบ้านและแหล่งจับตุ๊กแกบ้าน

4.1.8 บ้านไร่ ตำบลหัวเมือง อำเภอเมืองปาน จังหวัดลำปาง

ศึกษาการจับตุ๊กแกบ้านและแหล่งจับตุ๊กแกบ้าน

4.1.9 บ้านท่าเตื่อ ตำบลหัวเมือง อำเภอเมืองปาน จังหวัดลำปาง

ศึกษาการจับตุ๊กแกบ้านและแหล่งจับตุ๊กแกบ้าน

4.1.10 บ้านปะสุก อำเภอชุมพวง จังหวัดนครราชสีมา

สัมภาษณ์ผู้เป็นคนกลางรับซื้อและรวบรวมตุ๊กแกบ้านส่งให้ผู้ผลิตตุ๊กแกบ้านตากแห้ง

4.2 สถานที่ศึกษาแหล่งผลิตไม้ไผ่เพื่อทำโครงยึดตุ๊กแกบ้านตากแห้ง

หมู่บ้านหนองลาด ตำบลหนองลาด อำเภอเมือง จังหวัดสกลนคร เป็นหมู่บ้านเดียวในประเทศไทยที่ผลิตไม้ไผ่สำหรับใช้ในโรงงานผลิตตุ๊กแกบ้านตากแห้ง

4.3 สถานที่ศึกษาการผลิตตุ๊กแกบ้านตากแห้ง

ปัจจุบันเหลือเพียง 3 แหล่งที่มีการผลิตตุ๊กแกบ้านตากแห้งในประเทศไทย โดยแบ่งเป็น

2 ภาค คือ

4.3.1 ภาคตะวันออกเฉียงเหนือ

ก. บ้านตาล ตำบลนาหว้า อำเภอนาหว้า จังหวัดสกลนคร
เป็นศูนย์กลางรับซื้อตุ๊กแกมีชีวิตและผลิตตุ๊กแกบ้านตากแห้งของภาคตะวันออกเฉียงเหนือตอนบน และเป็นแหล่งใหญ่สุดของประเทศ

ข. บ้านม่วงเคียด ตำบลบ้านแพ อำเภอดงหลวง จังหวัดอุบลราชธานี
เป็นศูนย์กลางรับซื้อตุ๊กแกมีชีวิตและผลิตตุ๊กแกบ้านตากแห้งของภาค
ตะวันออกเฉียงเหนือตอนล่าง มีปริมาณการผลิตน้อยกว่าบ้านตาล

4.3.2 ภาคเหนือ

บ้านหนองแรด ตำบลปล้อง อำเภอเทิง จังหวัดเชียงราย มีการผลิตจำนวนไม่มากนัก

4.4 ระยะเวลาวิจัย

ระหว่างเดือนเมษายน 2546 – พฤษภาคม 2547

บทที่ 5

ผลการศึกษา

Results

5.1 ประวัติการผลิตและการค้าตุ๊กแกบ้านตากแห้งในประเทศไทย

เนื่องจากการผลิตและการส่งออกตุ๊กแกบ้านตากแห้งคาดว่าได้มีการดำเนินการมามากกว่า 25 ปี แต่มิได้มีการบันทึกเป็นเอกสารอย่างแน่ชัดว่าเริ่มมาแต่เมื่อไร ผู้ศึกษาจึงได้สอบถามผู้ที่อยู่ในวงการการผลิตตุ๊กแกบ้านตากแห้งหลาย ๆ ราย อาทิเช่น บริษัทผู้ผลิตและส่งออกตุ๊กแกบ้านตากแห้ง ได้แก่ บริษัท เฉวียนไทย เอนเตอร์ไพร์ส จำกัด บริษัท สมบูรณ์พาณิชย์พืชผล จำกัด บริษัท Teck Sing Co.Ltd. ได้ข้อมูลว่ามีบุคคลหนึ่งซึ่งเป็นผู้ริเริ่มการผลิตและส่งออกตุ๊กแกบ้านตากแห้งในประเทศไทย บุคคลผู้นั้น คือนางสาวประภา แซ่อึ้ง

นางสาวประภา แซ่อึ้ง ได้ให้ข้อมูลเมื่อวันที่ 25 มีนาคม 2547 ณ บ้านพักในอำเภอเมืองจังหวัดสกลนคร ว่าตนเองเป็นบุคคลแรกในประเทศไทยที่ริเริ่มการผลิตและส่งออกตุ๊กแกบ้านตากแห้ง โดยมีสาเหตุมาจากการที่นางสาวประภา ซึ่งขณะนั้นดำเนินธุรกิจนำเข้าส่งออกสินค้าชนิดต่าง ๆ มีการติดต่อกับชาวต่างชาติในปี พ.ศ. 2513 ได้มีนักธุรกิจชาวฮ่องกงมาชักชวนให้ผลิตตุ๊กแกบ้านตากแห้ง โดยนำตัวอย่างตุ๊กแกบ้านตากแห้งที่ทำสำเร็จแล้วจากประเทศจีนมาเป็นตัวอย่าง นางสาวประภา จึงได้นำตัวอย่างนั้นไปเป็นแบบ และฝึกให้ชาวบ้านในตำบลมะขาม อำเภอมะขาม จังหวัดราชบุรี ทดลองทำ และจับตุ๊กแกบ้านมีชีวิตจากกรุงเทพฯ และจังหวัดใกล้เคียง การผลิตตุ๊กแกบ้านตากแห้งในจังหวัดราชบุรี ดำเนินอยู่ประมาณ 3 ปี ตุ๊กแกบ้านเริ่มไม่เพียงพอต่อการส่งออก

พ.ศ. 2516 ถึง พ.ศ. 2519 ได้ย้ายโรงงานผลิตไปที่จังหวัดอุบลราชธานี ในขณะเดียวกัน ได้มีโรงงานอีกแห่งหนึ่งที่จังหวัดสกลนคร ประมาณ ปี 2520 ได้ย้ายโรงงานผลิตมาอยู่ที่อำเภอเมืองจังหวัดสกลนคร เพียงแห่งเดียว

พ.ศ. 2520 ถึง พ.ศ. 2532 นางสาวประภา ใช้รถบรรทุกวิ่งรับซื้อตุ๊กแกบ้านจากจังหวัดต่าง ๆ ของภาคตะวันออกเฉียงเหนือ รวมทั้งจังหวัดอุบลราชธานี และบางส่วนมีผู้มาส่งขาย บางรายมาจากภาคเหนือ คือจังหวัดพะเยา

ในแต่ละปีช่วงที่มีการผลิตตุ๊กแกบ้านตากแห้ง (กุมภาพันธ์ – พฤษภาคม) ในแต่ละวันโรงงานแห่งนี้จะรับซื้อตุ๊กแกบ้านมีชีวิตเป็นจำนวนหมื่นตัว ถ้าไม่สามารถผลิตได้ทันก็จะผ่าท้อง คัดไส้ ล้างทำความสะอาดแล้วเก็บไว้ในห้องเย็น ซึ่งสร้างเป็นอาคาร 2 ชั้นขนาดใหญ่ ชั้นบนสำหรับเก็บตุ๊กแกบ้านตากแห้ง และชั้นล่างสำหรับเก็บตุ๊กแกบ้านสด (ภาพที่ 1)

ในปี พ.ศ. 2533 นางสาวประภา ได้เลิกธุรกิจนี้ เนื่องจากมีภาระต้องดูแลมารดาซึ่งชราและป่วยอยู่ที่กรุงเทพฯ ในขณะเดียวกันบุคคลต่าง ๆ ที่เคยร่วมงานหรือมีธุรกิจเกี่ยวกับการผลิตและการค้าตุ๊กแกบ้านตากแห้ง ได้เข้ามาประกอบกิจการนี้ มีโรงงานในจังหวัดต่าง ๆ ได้แก่จังหวัดสกลนคร จังหวัดชัยภูมิ และจังหวัดขอนแก่น โดยเริ่มมาตั้งแต่ปี พ.ศ. 2527 – 2528 และมีผู้ประกอบการเพิ่มขึ้นเรื่อย ๆ จนปัจจุบัน

5.2 ผู้ประกอบการผลิตและค้าตุ๊กแกบ้านตากแห้ง

ผู้ประกอบการเกี่ยวกับตุ๊กแกบ้านตากแห้งในปัจจุบัน แบ่งได้เป็น 4 กลุ่ม ดังนี้

5.2.1 ผู้ผลิตตุ๊กแกบ้านตากแห้ง ผู้ประกอบการกลุ่มนี้จะรับซื้อตุ๊กแกบ้านมีชีวิตมาจากแหล่งต่าง ๆ ในประเทศ และผลิตเป็นตุ๊กแกบ้านตากแห้ง แต่จะไม่ทำธุรกิจการส่งออก แต่จะขายให้ผู้ส่งออก ในการศึกษาพบว่า มีแหล่งผลิต 2 แห่ง ได้แก่

- ก. ประชาชนใน ตำบลบ้านตาล อำเภอหนองบัว จังหวัดสกลนคร
- ข. ตำบลปล้อง อำเภอเทิง จังหวัดเชียงราย

5.2.2 ผู้ผลิตและผู้ส่งออกตุ๊กแกบ้านตากแห้ง ผู้ประกอบการกลุ่มนี้จะรับซื้อตุ๊กแกบ้านมีชีวิต ผลิตตุ๊กแกบ้านตากแห้ง และดำเนินการส่งออกไปยังต่างประเทศ จากการศึกษาพบว่า ผู้ประกอบการ 2 ราย ได้แก่

- ก. บริษัทเจเวียนไทย เอนเตอร์ไพรส์ จำกัด (CHUAN THAI ENTERPRICE Ltd.) มีโรงงานผลิตใน ตำบลบ้านตาล อำเภอหนองบัว จังหวัดสกลนคร
- ข. ห้างหุ้นส่วนจำกัดสมบุรณ์พาณิชย์พืชผล มีโรงงานผลิตในบ้านม่วงเคียดตำบลบ้านแพ อำเภอดงหลวง จังหวัดอุบลราชธานี

5.2.3 ผู้รับซื้อตุ๊กแกบ้านตากแห้ง (พ่อค้าคนกลาง , คนกลาง) ผู้ประกอบการจะไม่ผลิตตุ๊กแกบ้านตากแห้ง แต่จะเป็นผู้รับซื้อตุ๊กแกบ้านตากแห้งจากชาวบ้าน แล้วขายต่อให้กับบริษัทผู้ส่งออกตุ๊กแกบ้านตากแห้ง จากการศึกษาพบเพียงบริษัทเดียว คือ บริษัทโฮมพาณิชย์ ตั้งอยู่ใน ตำบลบ้านตาล อำเภอหนองบัว จังหวัดสกลนคร

5.2.4 ผู้ส่งออกตุ๊กแกบ้านตากแห้ง ผู้ประกอบการจะไม่ผลิตตุ๊กแกบ้านตากแห้ง แต่จะรับซื้อจากผู้ผลิตตุ๊กแกบ้านตากแห้งหรือพ่อค้าคนกลาง แล้วมาดำเนินการส่งออกต่างประเทศ ซึ่งจากอดีตปัจจุบันมีผู้ส่งออก ดังนี้ (สำนักงานอนุสัญญาไซเตส, 2547)

1. บริษัท B.O.T TOUR AND TRADING Ltd.
2. บริษัท MILKY WAY Enterprise Ltd.
3. บริษัท Hak Ngiap Trading Ltd.
4. ห้างหุ้นส่วน Jamaree Export Co.,Ltd.
5. ห้างหุ้นส่วน Teck Sing Co.,Ltd.
6. บริษัท Sea Horse Lin Intertrade Ltd.
7. บริษัท Bangkok Yongan International Ltd.
8. บริษัท B.P.S. Marketing Ltd.
9. บริษัท Sky King Enterprise Ltd.

10. บริษัท Top Son International Co.,Ltd.
11. บริษัท สมบูรณ์เกียรติค้าไม้ จำกัด
12. บริษัท KRONG THONG KAM Co, Ltd.
13. บริษัท EAN TAI KUEN
14. บริษัท Yuet Fai Chan Export (2001) Ltd, PART Co.Ltd.
15. บริษัท ที บี เอส อิมพอร์ต เอ็กซ์พอร์ต จำกัด

5.3 ฤดูกาลการผลิตตุ๊กแกบ้านตากแห้ง

ในรอบ 1 ปี จะมีช่วงเวลาที่เหมาะสมสำหรับการผลิตตุ๊กแกบ้านตากแห้งเพียง 4 เดือน คือ เดือนกุมภาพันธ์ ถึง เดือนพฤษภาคม โดยการเริ่มต้นในเดือนกุมภาพันธ์ ฤดูกาลผลิตจะเริ่มเร็วหรือช้าขึ้นอยู่กับอุณหภูมิของอากาศ ถ้าอากาศเย็น (อุณหภูมิต่ำ) เกินไปตุ๊กแกจะไม่ออกมาหากิน การจับจะทำได้ยาก ช่วงเวลาที่เหมาะสมสำหรับการผลิตตุ๊กแกบ้านตากแห้งในช่วงนี้เนื่องจากเหตุผลหลาย ๆ ประการ คือ

ก. เป็นช่วงที่มีแรงงานที่ว่างจากการทำงานประจำ กล่าวคือ เป็นช่วงที่ว่างเว้นจากการทำนา แรงงานเหล่านี้บางส่วนจะรับจ้างทำตุ๊กแกบ้านตากแห้ง และจับตุ๊กแกบ้านมีชีวิตขาย

ข. เป็นช่วงเวลาปิดเทอม (ภาคปลาย) ของเด็กนักเรียน เด็กนักเรียนบางคนจะออกจับตุ๊กแกบ้าน เพื่อขายให้พ่อค้าเร่

ค. เป็นเวลาที่ภูมิอากาศเหมาะสม อากาศร้อน มีฝนตกบ้างบางวัน แมลงชุกชุม ตุ๊กแกบ้านจะออกจากที่ซ่อนออกมาหากินมากกว่าฤดูอื่น ๆ

5.4 แหล่งที่มาของตุ๊กแกบ้านที่นำมาผลิตตุ๊กแกบ้านตากแห้ง

5.4.1 ตุ๊กแกบ้านจากการเพาะเลี้ยง

จากการศึกษาพบว่าในบางพื้นที่มีการเพาะเลี้ยงตุ๊กแกบ้านในกรงเลี้ยงและมีการนำผลผลิตออกขายให้พ่อค้าที่มาเร่ซื้อบ้าง แหล่งที่พบที่มีการเลี้ยงตุ๊กแกบ้านได้แก่

ก. บ้านสร้างถ่อใน ตำบลบ้านถ่อน้อย อำเภอหัวตะพาน จังหวัดอำนาจเจริญ เป็นหมู่บ้านที่เคยได้รับการส่งเสริมให้เลี้ยงตุ๊กแกในโครงการหมู่บ้านพืชรักษาสิ่งแวดล้อม (กลุ่มเลี้ยงตุ๊กแก) ของป่าไม้เขตอุบลราชธานี (ภาพที่ 2)

ลักษณะกรงตั้งอยู่ติดกับบ้านอาศัย สร้างด้วยไม้ขนาดความสูง 3 เมตร กว้าง 2.5 เมตร ยาว 3 เมตร พื้นเป็นดิน หลังคามุงจาก ผังโดยรอบบุด้วยลวดตาข่าย ขนาด 1x1 ซม² ภายในกรงติดหลอดไฟฟลูออเรสเซนต์ ขนาด 20 แสงเทียน 1 ดวง มีก่องไม้ไผ่แห้งสำหรับเป็นที่หลบซ่อนและวางไข่ของตุ๊กแกบ้าน (ภาพที่ 3-5) เจ้าของบ้านให้ข้อมูลว่ามีจำนวนตุ๊กแกบ้านเพิ่มขึ้น และตุ๊กแกบ้านเจริญเติบโตได้ดี แต่ไม่ได้บันทึกข้อมูลว่าเพิ่มขึ้นเท่าไร เคยจับบางส่วนขายให้พ่อค้าเร่ ตัวใหญ่ราคาตัวละ 20 บาท

ข. บ้านหมู่ที่ 10 ตำบลหลุบเลา อำเภอกุฉินารายณ์ จังหวัดสกลนคร เป็นบ้านที่เจ้าของทดลองเลี้ยงเองด้วยความสนใจส่วนตัว ลักษณะทรงตั้งอยู่ในสวนห่างจากบ้านอยู่อาศัยเล็กน้อย ขนาดความสูง 4 เมตร กว้าง 3 เมตร ยาว 3.5 เมตร โครงสร้างด้วยไม้ บูรอบทรงด้วยลวดตาข่าย ขนาด 1.5 x 1.5 ซม² ภายในโครงสร้างเป็นร้านยกสูงจากพื้นดินประมาณ 80 เซนติเมตร บนร้านวางกองไม้เก่าๆ ซ้อนๆ กันเพื่อเป็นที่หลบซ่อน และวางไข่ของตุ๊กแกบ้าน (ภาพที่ 6-7) บนเพดานติดไฟหลอดไฟฟลูออเรสเซนต์ ขนาด 20 แสงเทียน 1 ดวง โดยจะเปิดไฟ 1 คืน เว้น 1 คืน เจ้าของให้ข้อมูลว่าเลี้ยงมาได้ 2 ปี เดิมมีตุ๊กแกบ้าน 10 ตัว ขณะนี้มีเพิ่มขึ้นรวมเป็นประมาณ 100 ตัว ไม่ได้มีการเก็บข้อมูลทางวิชาการ และไม่ได้มีการจับขาย

จากการศึกษาพบว่า การเพาะเลี้ยงตุ๊กแกบ้านมีการดำเนินการน้อยมาก จะมีเพียงพื้นที่ที่ได้รับส่งเสริมและสนับสนุนงบประมาณจากภาครัฐ หรือผู้ที่สนใจต้องการทดลองเลี้ยง มิได้หวังผลทางด้านผลผลิตและค่าตอบแทนแต่อย่างใด เมื่อใดก็ตามที่ภาครัฐยุติโครงการ การเพาะเลี้ยงในครัวเรือนเหล่านั้นส่วนใหญ่ก็จะเลิกไป แต่อย่างไรก็ตามจากการศึกษาครั้งนี้พบว่า ปริมาณผลผลิตตุ๊กแกบ้านจากการเพาะเลี้ยงข้างต้น ก็มีจำนวนเพิ่มขึ้นของตุ๊กแกบ้านมากพอสมควร แม้ในปัจจุบันตุ๊กแกบ้านในธรรมชาติยังคงมีจำนวนประชากรอย่างเหลือเฟือ การเพาะเลี้ยงจึงยังไม่คุ้มค่าต่อการลงทุน แต่ในอนาคตถ้าตุ๊กแกบ้านในธรรมชาติลดน้อยลง ตลาดมีความต้องการมาก ราคาสูงการเพาะเลี้ยงตุ๊กแกบ้านจะเป็นอีกอาชีพที่น่าสนใจ

และจากข้อมูลข้างต้น อาจจะกล่าวได้ว่าปริมาณตุ๊กแกบ้านจากการเพาะเลี้ยงที่นำไปใช้ในการผลิตตุ๊กแกบ้านตากแห้ง โดยรวมแล้วถือว่ามีปริมาณน้อยมากเมื่อเทียบกับจำนวนการผลิตตุ๊กแกบ้านตากแห้งในแต่ละปี

5.4.2 ตุ๊กแกบ้านจากธรรมชาติ

จากการศึกษารวบรวมข้อมูลจากแหล่งข้อมูลต่าง ๆ ได้แก่

ก. จากผู้ประกอบการผลิตตุ๊กแกบ้านตากแห้ง ซึ่งเป็นผู้ประกอบการที่เป็นแหล่งใหญ่ และเป็นศูนย์กลางของภาคต่าง ๆ ที่มีการผลิตตุ๊กแกบ้านตากแห้ง

- บริษัทเจริญไทย จำกัด ตำบลบ้านตาล อำเภอบ้านตาล จังหวัดสกลนคร

เป็นแหล่งผลิตของภาคตะวันออกเฉียงเหนือ (ตอนบน)

- บริษัทสมบูรณ์พาณิชย์พืชผล บ้านม่วงเคียด ตำบลบ้านแพ อำเภอดงหลวง จังหวัดอุบลราชธานี

เป็นแหล่งผลิตของภาคตะวันออกเฉียงเหนือ (ตอนล่าง)

- บ้านหนองแรด ตำบลปล้อง อำเภอกิ่ง จังหวัดเชียงราย

เป็นแหล่งผลิตของภาคเหนือ

ข. จากหน่วยงานของกรมป่าไม้ และกรมอุทยานแห่งชาติ สัตว์ป่า และพันธุ์พืช

- หน่วยป้องกันรักษาป่า จังหวัดอุดรธานี พบว่ามีพ่อค้าเร่ซื้อตุ๊กแกบ้าน

(เมษายน 2546)

- หน่วยป้องกันรักษาป่า อำเภอน้ำหนาว จังหวัดเพชรบูรณ์ พบว่ามีรถพ่อค้าเร่รับซื้อตุ๊กแกบ้าน (เมษายน 2547)
- เขตรักษาพันธุ์สัตว์ป่าดอยผาเมือง จังหวัดลำปาง พบว่ามีพ่อค้าเร่รับซื้อตุ๊กแกบ้าน ในท้องที่จังหวัดลำพูน และจังหวัดลำปาง (พฤษภาคม 2547)

ค. จากพ่อค้ารวบรวมในท้องที่

- พ่อค้าคนกลางในบ้านปะสัก อำเภอชุมพวง จังหวัดนครราชสีมา
- พ่อค้าคนกลางในบ้านหลายพัฒนา ตำบลอ่างทอง อำเภอเชียงคำ จังหวัดพะเยา

พ่อค้ากลุ่มนี้จะเป็นคนในท้องถิ่น รับซื้อตุ๊กแกบ้านจากนักเรียน และชาวบ้านในท้องถิ่น และละแวกใกล้เคียง โดยจะติดป้ายประกาศรับซื้อไว้หน้าบ้าน (ภาพที่ 8) หรือแจกใบปลิวเชิญชวน (ภาพที่ 9)

ง. จากพ่อค้าจรหรือพ่อค้าเร่ จะเป็นพ่อค้าต่างถิ่น จะขับรถบรรทุกมารับซื้อตุ๊กแกบ้านจากพ่อค้าคนกลาง (พ่อค้ารวบรวม) ในท้องที่ และซื้อโดยตรงกับผู้จับ (นักเรียน/ชาวบ้าน) เมื่อรวบรวมได้จำนวนหนึ่งแล้วจะบรรทุกกลับไปขายให้ผู้ผลิตตุ๊กแกบ้านตากแห้งในแหล่งผลิต ได้แก่ จังหวัดสกลนคร และจังหวัดอุบลราชธานี

จ. จากนักเรียนและชาวบ้านในแหล่งจับตุ๊กแกบ้าน ได้แก่ หมู่บ้านต่าง ๆ ในภาคเหนือ ได้แก่ จังหวัดลำปาง และภาคตะวันออกเฉียงเหนือ ได้แก่ จังหวัดนครราชสีมา จังหวัดอุบลราชธานี

จากการสอบถามข้อมูลจากแหล่งข้อมูลข้างต้น (ก.-จ.) พบว่า การจับตุ๊กแกบ้านเพื่อมาผลิตเป็นตุ๊กแกบ้านตากแห้งในประเทศไทยมีแหล่งที่มา ดังนี้

- นักเรียนและชาวบ้านจับตุ๊กแกบ้านจากธรรมชาติ ได้แก่ ตุ๊กแกบ้านตามต้นไม้ในหมู่บ้าน หรือใกล้หมู่บ้าน โดยตุ๊กแกบ้านจะหลบซ่อนและวางไข่ในโพรงไม้ (ภาพที่ 10-11) หรือตามอาคารบ้านเรือน วัด อาคารสิ่งก่อสร้างต่าง ๆ โดยวิธีการจับจะใช้บ่วงติดปลายไม้คล้องคอตุ๊กแก (ภาพที่ 12-13)

- การจับตุ๊กแกบ้านจากธรรมชาติ มีการจับในภาคเหนือและภาคตะวันออกเฉียงเหนือเท่านั้น (ภาพที่ 14)

ภาคตะวันออกเฉียงเหนือ มีการจับทุกจังหวัด

ภาคเหนือ มีการจับเฉพาะจังหวัดลำปาง เชียงราย น่าน และอุตรดิตถ์

แม้ว่าภาคอื่น ๆ จะมีรายงานการพบตุ๊กแกบ้านในธรรมชาติ แต่ไม่มีการจับตุ๊กแกบ้านและไม่มีพ่อค้าเร่มารับซื้อตุ๊กแกบ้าน ทั้งนี้ คาดว่าน่าจะมีสาเหตุมาจาก

- 1) ประชาชนในภาคอื่น ๆ ส่วนใหญ่จะกลัวและรังเกียจไม่กล้าจับตุ๊กแกบ้าน
- 2) ประชาชนอายุที่จะจับตุ๊กแกบ้านขาย เนื่องจากไม่เคยปฏิบัติมาก่อน

- 3) บางพื้นที่มีระยะทางไกลเกินกว่าที่จะรับซื้อแล้วนำตุ๊กแกบ้านกลับไปผลิตเป็นตุ๊กแกบ้านตากแห้งซึ่งอยู่ในภาคตะวันออกเฉียงเหนือ เพราะตุ๊กแกบ้านจะตายและสิ้นเปลืองค่าใช้จ่ายในการเดินทาง

5.4.3 ตุ๊กแกบ้านจากประเทศเพื่อนบ้าน

ในการศึกษาเพื่อให้ทราบว่าตุ๊กแกบ้านที่นำมาผลิตตุ๊กแกบ้านตากแห้งมีแหล่งที่มาเฉพาะในประเทศหรือมาจากประเทศอื่น ๆ ได้ใช้แบบสอบถามเพื่อสอบถามเจ้าหน้าที่ที่เกี่ยวข้องกับการตรวจตราการเดินทางเข้าและออกระหว่างประเทศ ถึงข้อมูลการพบเห็นหรือได้รับฟังว่ามีการนำเข้าตุ๊กแกบ้านตากแห้งจากประเทศเพื่อนบ้านได้แก่ กัมพูชา ลาว พม่า หรือมาเลเซีย หรือไม่ จำนวนมากน้อยเพียงไร ฯลฯ

จากการศึกษาโดยใช้แบบสอบถาม 2 ชุด ได้แก่ (ภาคผนวกที่ 4-5)

ก. สอบถามหัวหน้าด่านตรวจสัตว์ป่าในสังกัดสำนักงานอนุรักษ์ไซเตส ซึ่งมีสำนักงานในพื้นที่ชายแดนติดกับประเทศเพื่อนบ้าน ได้แก่ พม่า ลาว กัมพูชา และมาเลเซีย และมีสำนักงานประจำสนามบินนานาชาติ ได้แก่ สนามบินเชียงใหม่ สนามบินกรุงเทพฯ ได้แก่

- 1) ด้านตรวจสัตว์ป่าช่องจอม อำเภอคาบเชิง จังหวัดสุรินทร์
- 2) ด้านตรวจสัตว์ป่าช่องเม็ก อำเภอสิรินธร จังหวัดอุบลราชธานี
- 3) ด้านตรวจสัตว์ป่าอรัญประเทศ อำเภออรัญประเทศ จังหวัดสระแก้ว
- 4) ด้านตรวจสัตว์ป่ากาญจนบุรี อำเภอสังขละบุรี จังหวัดกาญจนบุรี
- 5) ด้านตรวจสัตว์ป่าระนอง อำเภอเมือง จังหวัดระนอง
- 6) ด้านตรวจสัตว์ป่าวังประจัน อำเภอควนโดน จังหวัดสตูล
- 7) ด้านตรวจสัตว์ป่าท่าเรือน้ำลึกภูเก็ต อำเภอถลาง จังหวัดภูเก็ต
- 8) ด้านตรวจสัตว์ป่าลาดกระบัง เขตลาดกระบัง กรุงเทพมหานคร

ข. สอบถามหัวหน้าหน่วยปฏิบัติการตามลำน้ำโขง กองบัญชาการหน่วยปฏิบัติการตามลำน้ำโขง กองทัพเรือ ซึ่งปฏิบัติงานลาดตระเวน ป้องกัน และปราบปรามการกระทำผิดตามแนวชายแดนไทย-ลาว โดยมีพื้นที่รับผิดชอบ ตามลำน้ำโขง ได้แก่

- 1) หน่วยปฏิบัติการตามลำน้ำโขง เขตอุบลราชธานี อำเภอเขมราฐ จังหวัดอุบลราชธานี
- 2) หน่วยปฏิบัติการตามลำน้ำโขง อำเภอเมือง จังหวัดนครพนม
- 3) สถานีเรือเชียงคาน อำเภอเชียงคาน จังหวัดเลย
- 4) สถานีเรือบ้านแพง อำเภอบ้านแพง จังหวัดนครพนม
- 5) สถานีเรือบึงกาฬ อำเภอบึงกาฬ จังหวัดหนองคาย

จากข้อมูลที่ได้จากการสอบถามสรุปผลได้ดังนี้

ก. จากการสอบถามด้านตรวจสัตว์ป่า สังกัดสำนักงานอนุสัญญาไซเตส พบว่าเจ้าหน้าที่ไม่เคยพบเห็นการนำเข้าหรือพยายามนำเข้าตุ๊กแกบ้านจากประเทศเพื่อนบ้าน แต่เคยรับทราบข้อมูล (มีผู้อื่นเล่าให้ฟัง) ว่ามีการพยายามนำเข้าตุ๊กแกบ้านมีชีวิตจากประเทศกัมพูชาบริเวณ ตำบลท่าข้าม อำเภออรัญประเทศ จังหวัดสระแก้ว และตำบลช่องจอม อำเภอกาบเชิง จังหวัดสุรินทร์ และมีการพยายามนำเข้าตุ๊กแกบ้านมีชีวิตจากประเทศลาว บริเวณตำบลช่องเม็ก อำเภอสิรินธร จังหวัดอุบลราชธานี โดยมีจำนวนประมาณ 30-1,000 ตัวต่อครั้ง สำหรับประเทศพม่า และประเทศมาเลเซีย ไม่เคยมีข้อมูลการนำเข้าหรือพยายามนำเข้าตุ๊กแกบ้านเลย

ข. จากการสอบถามหน่วยปฏิบัติการตามลำน้ำโขง สังกัดกองทัพเรือ พบว่าหน่วยปฏิบัติการตามลำน้ำโขง อำเภอเชียงคาน จังหวัดเลย ซึ่งอยู่ทางภาคตะวันออกเฉียงเหนือตอนบน ไม่เคยพบเห็นหรือได้รับข้อมูลว่ามีการนำเข้าตุ๊กแกบ้าน สำหรับหน่วยปฏิบัติการตามลำน้ำโขงที่อยู่ในภาคตะวันออกเฉียงเหนือ สถานีเรือบ้านแพง ตำบลนาเข อำเภอบ้านแพง จังหวัดนครพนม แจ้งว่าเคยพบว่ามีการนำเข้าตุ๊กแกบ้านมีชีวิตมาจากสาธารณรัฐประชาธิปไตยประชาชนลาวหลายครั้ง แต่ครั้งมีจำนวนเล็กน้อย (5-10 ตัว) และสถานีเรือบึงกาฬ ตำบลวิศิษฐ์ อำเภอบึงกาฬ จังหวัดหนองคาย เคยได้รับข้อมูล (มีผู้อื่นเล่าให้ฟัง) ว่ามีการนำเข้าจากสาธารณรัฐประชาธิปไตยประชาชนลาว บริเวณอำเภอบึงกาฬ อำเภอเขาสวนกวาง และอำเภอเมือง ครั้งละประมาณ 200-300 ตัว สำหรับหน่วยปฏิบัติการตามลำน้ำโขงเขตอุบลราชธานี รายงานว่าเคยพบเห็นการนำเข้าตุ๊กแกบ้านมีชีวิตเข้ามาบริเวณ อำเภอเขมราฐ และกิ่งอำเภอนาตาล จังหวัดอุบลราชธานี ครั้งละประมาณ 300-500 ตัว

จากข้อมูลที่ได้รับจากแบบสอบถามทั้งหมดแสดงให้เห็นว่า การนำเข้าตุ๊กแกบ้านมีชีวิตจะมีการนำเข้ามาจากประเทศสาธารณรัฐประชาธิปไตยประชาชนลาวเป็นส่วนใหญ่ โดยจะเข้ามาบริเวณภาคตะวันออกเฉียงเหนือ คือ จังหวัดหนองคาย จังหวัดนครพนม และจังหวัดอุบลราชธานี โดยเข้ามาจำนวนไม่มากนักในแต่ละครั้ง

5.5 การผลิตตุ๊กแกบ้านตากแห้ง

ในขบวนการผลิตตุ๊กแกบ้านตากแห้ง ประกอบด้วยขั้นตอนผลิต 2 ส่วนใหญ่ ๆ ดังนี้

- ก. การผลิตไม้ไผ่สำหรับขึงแผ่นตุ๊กแกบ้าน
- ข. การผลิตตุ๊กแกบ้านตากแห้ง

5.5.1 การผลิตไม้ไผ่สำหรับขึงแผ่นตุ๊กแกบ้าน

การผลิตไม้ไผ่สำหรับนำไปใช้ในการขึงแผ่นตุ๊กแกบ้านเพื่อให้ตุ๊กแกคงรูปร่างมีการผลิตจากชาวบ้านในหมู่บ้านเดียวในประเทศไทย คือ บ้านหนองลาด ตำบลหนองลาด อำเภอเมือง จังหวัดสกลนคร

ไม้ไผ่ที่ใช้ในการผลิตตุ๊กแกบ้านตากแห้งแต่ละตัวจะประกอบด้วยไม้ไผ่ 3 แบบ คือ (ภาพที่ 15)

- ไม้แป เป็นไม้ไผ่แผ่นบาง (ความหนาประมาณ 0.1 เซนติเมตร) มีขนาดประมาณ 12x7 ตารางเซนติเมตร และ 12.5x5 ตารางเซนติเมตร ใช้สำหรับสอดใต้แผ่นหนัง
- ไม้เสียบขา เป็นไม้ไผ่เส้นกลม เส้นผ่าศูนย์กลางประมาณ 0.3 เซนติเมตร มีความยาวต่าง ๆ กัน จะนำมาตัดให้พอเหมาะกับตุ๊กแกบ้านแต่ละตัว ใช้สำหรับเสียบขาคู่หน้าและขาคู่หลังให้แผ่ออก
- ไม้เสียบหาง เป็นไม้ไผ่แท่งยาว (เหลาหยาบๆ) เส้นผ่าศูนย์กลางประมาณ 0.5-0.7 เซนติเมตร ความยาวประมาณ 15 เซนติเมตร ใช้สำหรับเสียบใต้คอ แล้วปล่อยให้ปลายอีกข้างหนึ่งวางพาดตามความยาวลำตัวจนถึงปลายหาง โดยส่วนหางใช้เชือกพันให้ไม้เสียบหางและหางเหยียดตรงเวลาอบแห้ง

ขั้นตอนการผลิต

ไม้ไผ่ส่วนที่เป็นไม้เสียบขาและไม้เสียบหาง ผลิตจากไม้ไผ่ชนิดใดก็ได้ แต่สำหรับไม้แป ซึ่งเวลาใช้งานจะต้องตัดให้โค้งเล็กน้อยก่อนสอดลงใต้แผ่นหนัง จึงต้องทำจากไม้ไผ่ที่มีเส้นใยเหนียว มีความยืดหยุ่น คือ ไม้บ้าน, ไม้หนาม *Bambusa bambos* (ภาพที่ 16) โดยมีวิธีการผลิตดังนี้ (ภาพที่ 17)

1) นำไม้บ้านส่วนที่เป็นปล้องโคน (ส่วนที่ติดพื้นดิน) สูงจากพื้นดินประมาณ 2 เมตร ซึ่งไม้ปล้องโคนนี้จะมีลักษณะเกือบตัน เนื้อไม้ (Wall) หนา รูตรงกลางปล้อง (Lacuna) จะมีขนาดเล็กทำให้สามารถผลิตเป็นไม้แปที่มีความกว้างพอเหมาะ

2) เลื่อยส่วนข้อของลำไม้ไผ่ออก ใช้เฉพาะส่วนปล้อง

3) ผ่าปล้องไม้ไผ่ตามความยาว โดยเว้นช่วงกลางที่มีรูกลางปล้อง เพื่อให้ได้ไม้แปที่มีพื้นที่เนื้อไม้มากที่สุด

4) ไม้แปแต่ละแผ่นจะนำมาเกลาให้มีความหนาประมาณ 0.1 เซนติเมตร (ถ้าหนาเกินไปจะไม่สามารถสอดขึงหนังตุ๊กแกบ้านได้)

5) นำไม้แปที่ได้ไปตากแดดประมาณ 1 แดด (1 วัน) โดยใช้ไม้ไผ่เส้นเล็กๆ ชัดไว้ป้องกันไม้แปบิดงอ

5.5.2 การผลิตตุ๊กแกบ้านตากแห้ง

การผลิตตุ๊กแกบ้านตากแห้งแต่ละแหล่งจะเป็นอุตสาหกรรมในครัวเรือน ทุกคนจะล้อมวงช่วยกันทำบนโต๊ะกว้าง โดยแบ่งหน้าที่กันไปคนละขั้นตอนของการทำ เพื่อให้เกิดความชำนาญทำให้สามารถผลิตได้มากขึ้นในแต่ละวัน สำหรับขั้นตอนของการผลิต มีดังนี้

1) ตุ๊กแกบ้านมีชีวิตที่ได้มาจะขังไว้ในกระสอบป่าน หรือกรงเลี้ยงชั่วคราว (ภาพที่ 18)

2) ตุ๊กแกบ้านจะถูกฆ่าโดยการฟาดกับพื้น หลังจากนั้นจะผ่าท้องควักอวัยวะภายในออกล้างน้ำ ผึ่งให้แห้ง (ภาพที่ 19)

3) เนื้อส่วนข้างของลำตัว จะถูกตัดขาดให้แยกออกจากกันตามความยาวลำตัว เพื่อให้สามารถขึงหนังปกคลุมลำตัวให้ยืดออกมาก ๆ ได้ (ภาพที่ 20)

- 4) เขี่ยดขาคู่หน้าและคู่หลัง ด้วยไม้เสียบขา (ภาพที่ 21)
- 5) ขี่ยัดหนังปกคลุมตัวด้วยไม้แป (ภาพที่ 22) ซึ่งไม้แปก่อนนำมาใช้ต้องแช่น้ำให้นิ่มอ่อนตัวง่ายต่อการใช้ (ภาพที่ 23)
- 6) ยึดขอบหนังและไม้แปไว้ด้วยกัน ด้วยตัวหนีบโลหะ เพื่อป้องกันการหลุดตัวเวลาอบแห้ง (ภาพที่ 24)
- 7) ยึดหัวและหางด้วยไม้เสียบหาง และพันหางยึดติดกับไม้เสียบหางด้วยเชือกฟาง (ภาพที่ 25)
- 8) ในกรณีที่ตุ๊กแกบ้านมีสภาพชำรุด เช่น หนังขาด หางขาด จะนำหนังและหางของตุ๊กแกบ้านตัวอื่นที่ไม่ได้ขนาด (ตัวเล็กเกินไป) มาเย็บติด (ภาพที่ 26)
- 9) นำตุ๊กแกบ้านเข้าสู่ตูบ เป็นเวลาประมาณ 24 ชั่วโมง (ภาพที่ 27)
- 10) ตุ๊กแกบ้านอบแห้งแล้ว จะนำมาคัดแยกขนาด (ภาพที่ 28-29) ตัดไม้เสียบหางให้มีขนาดพอเหมาะและเท่า ๆ กัน
- 11) ตุ๊กแกบ้านตากแห้งแต่ละขนาดจะถูกนำมามัดประกบกันเป็นคู่ ๆ (ภาพที่ 30) ในการส่งออกไปยังบางประเทศ ก่อนการบรรจุกล่องจะมีการตัดหัวและขาของตุ๊กแกบ้านให้อยู่ในสภาพพร้อมไปปรุงยาหรืออาหารได้เลย(ภาพที่31)
- 12) บรรจุตุ๊กแกบ้านตากแห้งที่คัดแยกขนาดแล้วลงกล่องกระดาษเตรียมส่งออก (ภาพที่32)

5.6 การแยกขนาด (size) ของตุ๊กแกบ้านตากแห้ง

การจัดชั้นแยกขนาดของตุ๊กแกบ้านตากแห้งจะแยกโดยวัดจากความกว้างของส่วนนอก (ที่แผ่ออกแล้ว) ซึ่งตั้งแต่เริ่มมีการส่งออกตุ๊กแกบ้านตากแห้ง ประมาณปี พ.ศ. 2531 เป็นต้นมา จนถึงประมาณปลายปี พ.ศ. 2544 ขนาดของตุ๊กแกบ้านตากแห้งจะแบ่งเป็น 3 ขนาด ดังนี้

ขนาดใหญ่ (L-Large)	มีความกว้างของส่วนนอกตั้งแต่ 13 เซนติเมตรขึ้นไป
ขนาดกลาง (M-Medium)	มีความกว้างของส่วนนอกตั้งแต่ 10.5-12 เซนติเมตรขึ้นไป
ขนาดเล็ก (S-Small)	มีความกว้างของส่วนนอกต่ำกว่า 10.5 เซนติเมตร

การแยกขนาดได้มีการเปลี่ยนแปลงในปี พ.ศ. 2545 โดยบริษัทผู้ซื้อ (ต่างประเทศ) เป็นผู้กำหนดขนาดขึ้นใหม่ให้มีขนาดย่อยมากขึ้น เพื่อให้ผู้ซื้อ ผู้ขาย สามารถตกลงกันในด้านราคาต่อคุณภาพ ดังนี้

ขนาด 15	มีความกว้างของส่วนนอกตั้งแต่ 15 เซนติเมตรขึ้นไป
ขนาด 14	มีความกว้างของส่วนนอกตั้งแต่ 14 เซนติเมตร
ขนาด 13	มีความกว้างของส่วนนอกตั้งแต่ 13 – 13.5 เซนติเมตร
ขนาด 12	มีความกว้างของส่วนนอกตั้งแต่ 12 – 12.5 เซนติเมตร

ขนาด 11	มีความกว้างของส่วนนอกตั้งแต่ 11 – 11.5 เซนติเมตร
ขนาด 10	มีความกว้างของส่วนนอกตั้งแต่ 10 – 10.5 เซนติเมตร
ขนาด 9	มีความกว้างของส่วนนอกตั้งแต่ 9 – 9.5 เซนติเมตร

ทั้งนี้ ผู้ผลิตจะวัดแยกขนาดหลังจากอบแห้งตุ๊กแกจนแห้งสนิทแล้ว

ตุ๊กแกบ้านตากแห้งขนาด 15 เซนติเมตร จะเป็นขนาดใหญ่สุดของตุ๊กแกบ้านที่จับได้ ซึ่งทั้งหมดจะเป็นตุ๊กแกบ้านเพศผู้ และคาดว่าจะมีอายุ 2 ปี ขึ้นไป ตุ๊กแกบ้านตากแห้งขนาดนี้จะมีจำนวนไม่มากนัก เมื่อเปรียบเทียบกับตุ๊กแกบ้านทั้งหมดที่นำมาผลิตเป็นตุ๊กแกบ้านตากแห้ง

สำหรับขนาดของตุ๊กแกบ้านตากแห้งที่มีจำนวนมากที่สุด คือ ขนาด 11 – 12 เซนติเมตร คาดว่าเป็นตุ๊กแกบ้านอายุประมาณ 1 ปี สำหรับตุ๊กแกบ้านตากแห้งขนาด 9 เซนติเมตร จะเป็นตุ๊กแกบ้านขนาดเล็กที่ตลาดรับซื้อ ผู้ที่จับตุ๊กแกบ้านมาขายจึงไม่จับตุ๊กแกบ้านขนาดเล็กกว่า 9 เซนติเมตร

5.7 การบรรจุและการขนส่ง

ก่อนการบรรจุตุ๊กแกบ้านตากแห้งในบรรจุภัณฑ์เพื่อเตรียมส่งออก ตุ๊กแกบ้านตากแห้งที่คัดขนาดเรียบร้อยแล้ว จะถูกนำมาตัดแต่งไม้เสียบหางให้มีขนาดพอเหมาะและเท่า ๆ กัน และมัดประกบกันเป็นคู่ ๆ

5.7.1 บรรจุภัณฑ์

กล่องที่ใช้ในการบรรจุตุ๊กแกบ้านตากแห้ง จะใช้กล่องกระดาษลูกฟูก โดยทั่วไปมี 2 ขนาด คือ

ก. กล่องขนาดใหญ่ มีขนาด 78x112x43 ลูกบาศก์เซนติเมตร

ข. กล่องขนาดเล็ก มีขนาด 43x112x43 ลูกบาศก์เซนติเมตร

การส่งออกจะบรรจุใช้กล่องขนาดใหญ่มากกว่า เนื่องจากการส่งออกแต่ละครั้ง (shipment) จะมีจำนวนมาก (จำนวนหมื่นถึงจำนวนแสนตัว) โดยกล่องขนาดใหญ่มีขนาดบรรจุตามขนาดตุ๊กแกบ้านตากแห้ง ดังนี้

ตุ๊กแกบ้านตากแห้งขนาด 9 เซนติเมตร	บรรจุกล่องละ 500 คู่
ตุ๊กแกบ้านตากแห้งขนาด 10 เซนติเมตร	บรรจุกล่องละ 400 คู่
ตุ๊กแกบ้านตากแห้งขนาด 11 เซนติเมตร	บรรจุกล่องละ 350 คู่
ตุ๊กแกบ้านตากแห้งขนาด 12 เซนติเมตร	บรรจุกล่องละ 280 คู่
ตุ๊กแกบ้านตากแห้งขนาด 13 เซนติเมตร	บรรจุกล่องละ 200 คู่
ตุ๊กแกบ้านตากแห้งขนาด 14 เซนติเมตร	บรรจุกล่องละ 190 คู่
ตุ๊กแกบ้านตากแห้งขนาด 15 เซนติเมตร	บรรจุกล่องละ 150 คู่

5.7.2 การรวมควันท้าแมลง

ในแต่ละครั้งของการส่ง (shipment) กล่องที่บรรจุตุ๊กแกบ้านตากแห้งจะถูกลำเลียงเข้าไปในตู้ (container) และก่อนปิดตู้จะมีการรวมควันท้าแมลงหรือไซของแมลงที่อาจติดตาม โดยใช้ Magnesium Phosphate

5.8 การส่งออก ประเทศผู้นำเข้า

จากการเก็บข้อมูลการส่งออกตุ๊กแกบ้านตากแห้ง ซึ่งเริ่มในปี 2527 จนถึงปัจจุบันพบว่าประเทศผู้นำเข้ามีจำนวน 8 ประเทศ ดังนี้

ช่วงปี 2527 – 2533 (มัทนา, 2534)

ประเทศผู้นำเข้า ได้แก่

- ฮองกง
- ใต้หวัน
- มาเลเซีย
- สิงคโปร์
- เกาหลีใต้
- สหรัฐอเมริกา
- ญี่ปุ่น

ช่วงปี 2544 – 2547 (สำนักงานอนุสัญญาไซเตส, 2547)

- ฮองกง
- ใต้หวัน
- สาธารณรัฐประชาชนจีน

จากข้อมูลพบว่า ประเทศที่มีการนำเข้าตุ๊กแกบ้านตากแห้งจากประเทศไทย ได้ลดจำนวนลงจากเดิม 7 ประเทศ เหลือเพียง 2 ประเทศ คือ ฮองกง และใต้หวัน และมีประเทศนำเข้าประเทศใหม่ 1 ประเทศ คือ ประเทศจีน สาเหตุคาดว่าประเทศสิงคโปร์ มาเลเซีย เปลี่ยนไปนำเข้าตุ๊กแกบ้านตากแห้งจากประเทศอินโดนีเซียแทน เนื่องจากมีราคาถูกกว่า แม้ว่าคุณภาพจะไม่ดีเท่ากับของประเทศไทย สำหรับประเทศเกาหลีใต้ สหรัฐอเมริกา และญี่ปุ่น ซึ่งมีปริมาณการนำเข้าไม่มากนัก คาดว่า จะเปลี่ยนไปซื้อจากฮองกงแทน (ข้อมูลจากการสอบถามบริษัทผู้ส่งออก)

5.9 เส้นทางส่งออก

การส่งออกตุ๊กแกบ้านตากแห้งไปยังต่างประเทศ ผู้ส่งออกจะส่ง 2 เส้นทาง คือ ทางเรือจากท่าเรือกรุงเทพฯ และทางอากาศ ทางท่าอากาศยานกรุงเทพฯ โดยส่วนใหญ่จะส่งออกทางเรือเนื่องจากประหยัดค่าใช้จ่าย ยกเว้นกรณีผู้นำเข้าต้องการสินค้าเป็นกรณีเร่งด่วนจึงจะส่งออกทางเครื่องบิน และเป็นการส่งออกปริมาณน้อย (ครั้งละไม่เกิน 10,000 ตัว)

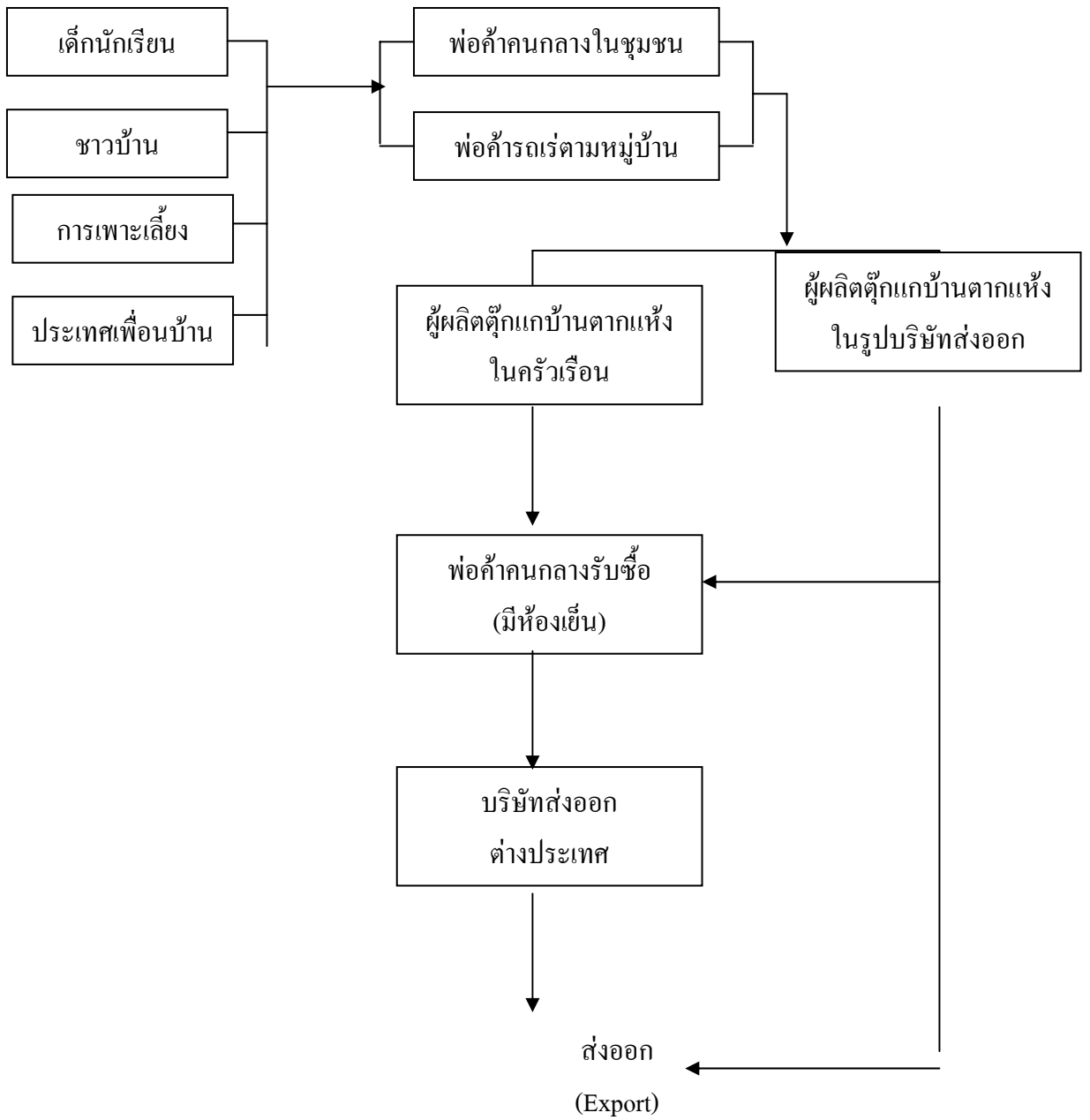
5.10 ช่วงเวลาการส่งออก

ผู้นำเข้าจะสั่งซื้อตุ๊กแกบ้านตากแห้งจากประเทศไทยตลอดทั้งปี การส่งออกจึงมีทุกเดือน มากบ้างน้อยบ้าง (ตารางที่ 1) ตุ๊กแกบ้านตากแห้งที่ผลิตในช่วงฤดูการผลิต (กุมภาพันธ์ – พฤษภาคม) บางส่วนจะส่งออกทันที และบางส่วนจะถูกเก็บไว้ในห้องเย็นเพื่อรักษาสภาพและป้องกันแมลงมาทำลาย และรอเวลาการสั่งซื้อของลูกค้าต่อไป

ตารางที่ 1 ช่วงเวลาการส่งออกตุ๊กแกบ้านตากแห้งในรอบปี พ.ศ. 2545

เดือน	ปริมาณการส่งออก (ตัว)
มกราคม	41,320
มีนาคม	369,640
เมษายน	467,162
พฤษภาคม	542,940
มิถุนายน	599,160
กรกฎาคม	69,200
สิงหาคม	47,050
กันยายน	417,580
ตุลาคม	182,200
พฤศจิกายน	476,614
ธันวาคม	304,600
รวม	3,517,466

ที่มา : สำนักงานอนุญาโตไซเตส (2547)



แผนภูมิที่ 1 แสดงถึงโครงสร้างของการผลิต การค้า และการส่งออกตุ๊กแกบ้านตากแห้ง

5.11 ปริมาณการส่งออก

แม้ว่าการส่งออกตุ๊กแกบ้านตากแห้งจะเริ่มมาตั้งแต่ปลายปี พ.ศ.2513 แต่ในระยะแรกๆ ของการส่งออกคือระหว่างปี พ.ศ. 2513-2526 สถิติด้านปริมาณการส่งออกยังมิได้มีการบันทึกไว้ จึงไม่มีผู้ใดประมาณจำนวนมากนักน้อยเพียงใดในแต่ละปี จนกระทั่งปี พ.ศ. 2527 ต้องมีการขอใบรับรองการส่งออกจากกรมป่าไม้ จึงได้เริ่มมีการรวบรวม ดังปรากฏในตารางที่ 2 และแผนภูมิที่ 2

ตารางที่ 2 ปริมาณการส่งออกตุ๊กแกบ้านตากแห้งในช่วงเวลา 20 ปี (พ.ศ. 2527-2546)

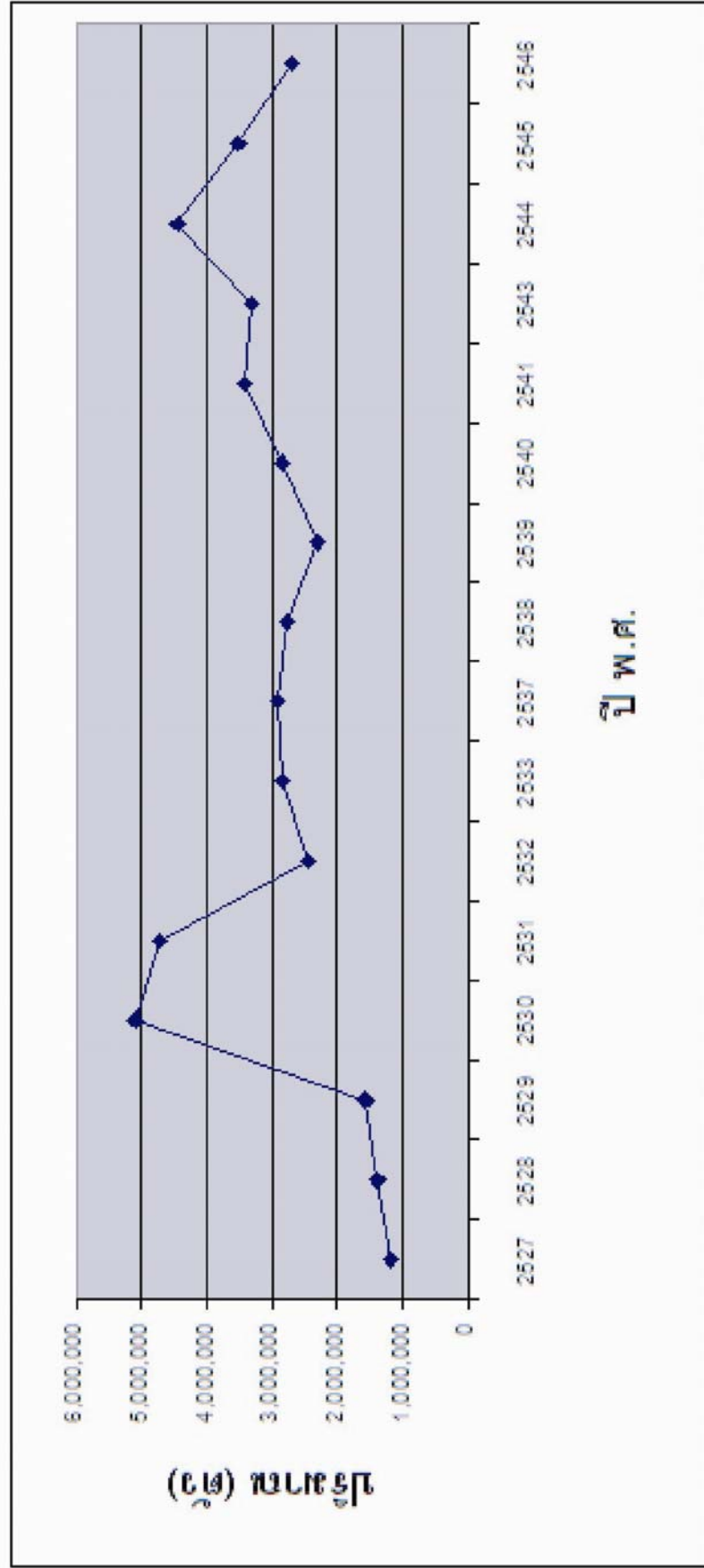
ปี พ.ศ.	ปริมาณ (ตัว)
2527	1,192,362
2528	1,389,452
2529	1,570,464
2530	5,095,876
2531	4,726,586
2532	2,442,746
2533	2,847,185
2537	2,917,945
2538	2,767,085
2539	2,296,540
2540	2,843,140
2541	3,433,400
2543	3,319,070
2544	4,448,562
2545	3,517,466
2546	2,703,680

ที่มา: มัทนา ศรีกระจ่าง (2534)

: Srikosamatara (1992)

: สำนักงานอนุรักษ์อุทยานไซเตส (2547)

แผนภูมิที่ 2 แสดงปริมาณการส่งออกตู้แช่แข็งในช่วงเวลา 20 ปี (พ.ศ. 2527-2546)



จากข้อมูลปริมาณการส่งออก จะเห็นได้ว่า ปริมาณการส่งออกตุ๊กแกบ้านตากแห้ง มีปริมาณไม่แตกต่างกันมากนัก ยกเว้นในบางปี ได้แก่ ปี พ.ศ. 2530 2531 และ 2544 ซึ่งมีปริมาณการส่งออกสูงมาก คือประมาณ 4-5 ล้านตัว สำหรับปีอื่น ๆ จะมีจำนวนระหว่าง 1-3 ล้านตัว

สำหรับสาเหตุและปัจจัยที่คาดว่าจะมีผลต่อปริมาณการส่งออกตุ๊กแกบ้านตากแห้งจากประเทศไทย ประกอบด้วย

ก. คู่แข่งการค้า

จากการสอบถามผู้ส่งออกพบว่า นอกจากประเทศไทยแล้ว มีอีกหลายประเทศที่ผลิตตุ๊กแกบ้านตากแห้ง ได้แก่ จีน มาเลเซีย อินโดนีเซีย และเวียดนาม ดังนั้น ถ้าปีใดประเทศคู่แข่งผลิตได้มาก ราคาต่ำมาก ประเทศผู้นำเข้าก็จะหันไปซื้อประเทศคู่แข่งแทน

ข. ตุ๊กแกบ้านตากแห้งเป็นสินค้าฟุ่มเฟือย

เนื่องจากตุ๊กแกบ้านตากแห้ง เป็นสินค้ากลุ่มสินค้าฟุ่มเฟือย เป็นสินค้าที่มีได้มีความจำเป็นต่อการดำรงชีวิตมากเท่ากับอาหาร หรือยารักษาโรค เป็นเพียงส่วนประกอบของยารักษาโรค แผนโบราณหรืออาหารบำรุงร่างกาย ปริมาณการบริโภคจะแปรผันตามรายได้และสภาพเศรษฐกิจของประชาชน ดังนั้น ปริมาณการนำเข้าจึงไม่คงที่

5.12 ราคาและมูลค่าตุ๊กแกบ้านตากแห้ง

ในการศึกษาข้อมูลด้านราคาจากแหล่งข้อมูล ๆ ได้แก่ เอกสารประกอบการขออนุญาตส่งออก สถิติจำนวนและมูลค่าการส่งออก และจากการสอบถามผู้ผลิตตุ๊กแกบ้านตากแห้ง บริษัทผู้ส่งออกพบว่า ราคาต่อหน่วยตุ๊กแกบ้าน มีการผันแปรสูง ราคามีความแตกต่างกันทั้งจากแหล่งข้อมูลเดียวกัน และแหล่งข้อมูลที่แตกต่างกัน พบว่ามีปัจจัยหลายอย่างๆ ประการที่มีผลต่อการกำหนดราคาตุ๊กแกบ้านตากแห้ง ปัจจัยเหล่านี้ได้แก่

ก) **คุณภาพ** คุณภาพด้านต่างๆ ของตุ๊กแกบ้านตากแห้ง จะเป็นปัจจัยที่มีผลต่อราคาที่แท้จริงในการซื้อขาย ประกอบด้วย

1. ขนาด ตุ๊กแกบ้านขนาดใหญ่จะเป็นที่ต้องการของตลาด และมีราคาสูง
2. ความสมบูรณ์ของหาง เนื่องจากมีความเชื่อว่าคุณค่าทางยาของตุ๊กแกบ้านอยู่ที่หาง ดังนั้น ตุ๊กแกบ้านที่มีโคนหางใหญ่ หางยาว หางสมบูรณ์ (ไม่มีการหลุดขาด) ราคาจะสูง
3. การชำรุดฉีกขาดของลำตัว บริเวณหนังและเนื้อบริเวณลำตัว ต้องไม่มีร่องรอยถูกรังผึ้งฉีกขาด
4. รูปร่างสมบูรณ์ ไม่มีการดัดยัดเพื่อเพิ่มขนาด (ความกว้าง) จนรูปร่างบิดเบี้ยวเสียรูปทรง
5. ความสดใหม่ของตุ๊กแกบ้านตากแห้ง จะต้องเป็นตุ๊กแกบ้านตากแห้งที่ทำมาจากตุ๊กแกบ้านมีชีวิต ถ้ามีการนำตุ๊กแกบ้านที่ตายระหว่างการขนส่ง หรือระหว่างการรอฆ่าทำ จะเห็นความแตกต่างชัดเจน

ข) ตึกแกบ้านเป็นสินค้าไม่มีอากร ตามระเบียบของพิธีการส่งออก ตึกแกบ้านตากแห้ง เป็นสินค้าที่ไม่ต้องจ่ายภาษีในการส่งออก ผู้ส่งออกสามารถกำหนดและสำแดงราคาในเอกสารใบกำกับสินค้า (Invoice) ในราคาเท่าใดก็ได้ กรมศุลกากรได้มีการตรวจสอบ ดังนั้น ผู้ส่งออกจึงกำหนดราคาที่ค่อนข้างต่ำกว่าราคาที่แท้จริง คาดว่าอาจเกี่ยวข้องกับอัตราการเสียภาษีขาเข้า นอกจากนี้จากการศึกษาของสำนักงานอนุสัญญาไซเตส (2544) พบว่า การส่งออกตึกแกบ้านตากแห้งเป็นการซื้อขายที่ยึดหลักการติดต่อโดยอาศัยความไว้วางใจกันเป็นส่วนตัว ไม่มีการทำเอกสารรับรองการจ่ายเงินธนาคาร (Leter of Credit-LC)

5.12.1 ราคาต่อหน่วยของตึกแกบ้านตากแห้งในการสำแดงเพื่อขออนุญาตส่งออก

จากการรวบรวมข้อมูลปริมาณและมูลค่ารวมของการส่งออกตึกแกบ้านตากแห้งในปี 2545 ซึ่งบริษัทผู้ส่งออกได้แสดงไว้ในเอกสารประกอบการขออนุญาตส่งออก ของสำนักงานอนุสัญญาไซเตส ว่าด้วยการค้าซึ่งพืชป่าและสัตว์ป่าที่ใกล้สูญพันธุ์ นำมาหาค่าเฉลี่ยของราคาตึกแกบ้านตากแห้งต่อหน่วย (ตัว) ของแต่ละบริษัทผู้ส่งออก พบว่าแตกต่างกันมาก มีราคาตั้งแต่ 0.37 – 65.29 บาท/ตัว ในปี 2545 (ตารางที่ 3) และมีราคาตั้งแต่ 3.40 – 46.20 บาท/ตัว (ตารางที่ 4)

ตารางที่ 3 ราคาและมูลค่าสินค้าตามแหล่งส่งออกในปี 2545

เดือน	บริษัทผู้ส่งออก	ประเภทปลายทาง	จำนวนที่ส่งออก (ตัว)	ราคารวม (บาท)	ราคาต่อหน่วย (บาท/ตัว)	
มกราคม	บริษัท A	ไต้หวัน	19,880	467,537.15	23.52	
	บริษัท B	ไต้หวัน	11,440	247,240.68	21.61	
	บริษัท B	ฮ่องกง	10,000	22,331.60	2.23	
	มีนาคม	บริษัท C	ไต้หวัน	27,000	496,800	18.40
		บริษัท D	จีน	84,000	197,951.47	2.36
		บริษัท E	ฮ่องกง	84,800	533,119.25	6.29
		บริษัท G	ฮ่องกง	93,000	404,075.70	4.34
		บริษัท F	ฮ่องกง	33,840	541,926.29	16.01
		บริษัท D	ฮ่องกง	47,000	720,680	15.33
	เมษายน	บริษัท F	ฮ่องกง	93,000	402,086.43	4.32
บริษัท H		ฮ่องกง	10,200	140,796.34	13.80	
บริษัท I		ไต้หวัน	38,400	332,045.57	8.65	
บริษัท E		ฮ่องกง	89,000	561,623.95	6.31	
บริษัท D		จีน	90,500	196,968.31	2.18	
บริษัท A		ไต้หวัน	36,000	843,084.45	23.42	
บริษัท F		ฮ่องกง	93,000	402,086.43	4.32	
บริษัท H		ฮ่องกง	17,062	264,153.96	15.48	
พฤษภาคม		บริษัท B	ไต้หวัน	8,400	3,112.07	0.37
		บริษัท G	ฮ่องกง	24,640	1,439,989.81	58.44

ตารางที่ 3 (ต่อ)

เดือน	บริษัทผู้ส่งออก	ประเภทปลายทาง	จำนวนที่ส่งออก (ตัว)	ราคารวม (บาท)	ราคาต่อหน่วย (บาท/ตัว)
	บริษัท F	ฮ่องกง	93,000	401,045.76	4.30
	บริษัท A	ฮ่องกง	69,680	856,707.35	12.29
	บริษัท D	ฮ่องกง	54,000	1,073,085	19.87
	บริษัท F	ฮ่องกง	93,000	403,045.76	4.33
	บริษัท F	ฮ่องกง	93,000	401,045.76	4.31
	บริษัท B	ฮ่องกง	13,500	122,810.95	9.10
	บริษัท B	ไต้หวัน	9,120	109,111.94	11.96
	บริษัท E	ฮ่องกง	84,600	560,170.37	6.62
มิถุนายน	บริษัท D	จีน	47,300	749,901	15.85
	บริษัท F	ฮ่องกง	38,820	165,653.09	4.27
	บริษัท A	ไต้หวัน	12,400	334,969.59	27.01
	บริษัท E	ฮ่องกง	179,000	1,111,608.21	6.21
	บริษัท G	ฮ่องกง	17,940	1,171,366.54	65.29
	บริษัท B	ฮ่องกง	17,700	116,318.09	6.57
	บริษัท A	ไต้หวัน	9,000	245,227.17	27.25
	บริษัท D	จีน	184,000	996,528.81	5.42
	บริษัท F	ฮ่องกง	93,000	396,850.53	4.27
กรกฎาคม	บริษัท A	ฮ่องกง	69,200	737,570.83	10.66
สิงหาคม	บริษัท J	มาเลเซีย	47,050	712,852.21	15.15

ตารางที่ 3 (ต่อ)

เดือน	บริษัทผู้ส่งออก	ประเภทปลายทาง	จำนวนที่ส่งออก (ตัว)	ราคารวม (บาท)	ราคาต่อหน่วย (บาท/ตัว)		
กันยายน	บริษัท K	ไต้หวัน	31,480	451,947.34	14.36		
	บริษัท D	ฮ่องกง	41,000	650,101.54	15.86		
	บริษัท E	ฮ่องกง	84,700	1,120,708.54	13.23		
	บริษัท E	ฮ่องกง	267,700	1,120,708.54	4.19		
	บริษัท E	ฮ่องกง	77,400	473,439.95	6.12		
	ตุลาคม	บริษัท D	จีน	48,000	741,648.37	14.89	
		บริษัท E	ฮ่องกง	44,800	280,142.80	6.25	
		บริษัท E	ฮ่องกง	89,400	558,324.58	6.25	
		พฤศจิกายน	บริษัท H	ฮ่องกง	6,372	118,562.45	18.61
			บริษัท D	จีน	150,000	829,873.19	5.53
บริษัท E	ฮ่องกง		80,800	519,637.08	6.43		
บริษัท G	ฮ่องกง		75,062	989,340.92	13.18		
บริษัท E	ฮ่องกง		164,380	1,037,556.67	6.31		
ธันวาคม	บริษัท D	จีน	68,000	277,378.63	4.08		
	บริษัท B	ไต้หวัน	18,000	431,918.65	24.00		
	บริษัท D	ฮ่องกง	58,400	861,101.03	14.74		
	บริษัท E	ฮ่องกง	147,200	935,175.21	6.35		
	บริษัท B	ฮ่องกง	13,000	82,246.16	6.33		
รวม			3,602,166	30,363,290.07	12.4		

ที่มา : สำนักอนุสัญญาไต้หวัน

หมายเหตุ : รายชื่อบริษัทส่งออก แทนด้วยอักษร A-P

ตารางที่ 4 ราคาและมูลค่าต่อกับานตจากหนังสือออกในปี 2546

เดือน	บริษัทผู้ส่งออก	ประเภทปลายทาง	จำนวนที่ส่งออก (ตัว)	ราคารวม (บาท)	ราคาต่อหน่วย (บาท/ตัว)	
กุมภาพันธ์	บริษัท E	ฮ่องกง	69,920	432,221.00	6.18	
	บริษัท D	ฮ่องกง	29,200	515,135.69	17.64	
	บริษัท A	ไต้หวัน	21,000	970,596.47	46.20	
	บริษัท E	ฮ่องกง	86,500	536,455.77	6.20	
	บริษัท H	ฮ่องกง	23,414	359,832.32	15.36	
	บริษัท F	ฮ่องกง	30,540	130,805.26	4.28	
	บริษัท D	จีน	92,500	484,463.46	5.24	
	เมษายน	บริษัท B	ไต้หวัน	17,994	308,278.97	17.13
		บริษัท E	ฮ่องกง	86,100	532,791.50	6.19
		บริษัท H	ฮ่องกง	13,688	203,751.40	14.90
		บริษัท F	ฮ่องกง	34,000	149,173.07	4.40
		บริษัท E	ฮ่องกง	179,000	1,097,583.96	6.13
		บริษัท K	ไต้หวัน	16,040	239,959.20	15.00
บริษัท D		ไต้หวัน	78,000	1,950,000	25.00	
พฤษภาคม	บริษัท J	มาเลเซีย	87,300	713,000	8.20	
	บริษัท F	ฮ่องกง	27,820	118,378.55	4.30	
	บริษัท K	ไต้หวัน	13,120	390,793.89	29.80	

ตารางที่ 4 (ต่อ)

เดือน	บริษัทผู้ส่งออก	ประเทศปลายทาง	จำนวนที่ส่งออก (ตัว)	ราคารวม (บาท)	ราคาต่อหน่วย (บาท/ตัว)	
พฤษภาคม	บริษัท D	จีน	74,400	2,306,261.90	31.00	
	บริษัท F	ฮ่องกง	72,200	307,222.55	4.30	
	บริษัท G	ฮ่องกง	67,800	1,387,614.82	20.50	
	มิถุนายน	บริษัท D	ไต้หวัน	73,500	1,396,500	19.00
		บริษัท A	ฮ่องกง	65,880	786,128.25	12.00
		บริษัท L	ไต้หวัน	40,000	736,000	18.40
	บริษัท K	ไต้หวัน	34,720	508,518.67	14.60	
	บริษัท F	ฮ่องกง	33,539	140,348.98	4.20	
	บริษัท H	ฮ่องกง	4,800	16,344.54	3.40	
	บริษัท H	ฮ่องกง	7,310	34,748.67	4.75	
กรกฎาคม	บริษัท F	ฮ่องกง	71,122	294,283.63	4.14	
	บริษัท A	ไต้หวัน	27,440	728,859.40	26.60	
สิงหาคม	บริษัท M	ไต้หวัน	69,920	2,238,194.18	32.00	
	บริษัท H	ฮ่องกง	7,150	138,704.74	19.4	
	บริษัท N	ไต้หวัน	75,640	453,360.77	6.00	
	กันยายน	บริษัท H	ฮ่องกง	11,326	158,810.54	14.02
		บริษัท E	ฮ่องกง	100,700	607,681.32	6.03
		บริษัท E	ฮ่องกง	89,400	533,632.21	5.97
	ตุลาคม	บริษัท F	ฮ่องกง	11,376	47,097.32	4.14
		บริษัท E	ฮ่องกง	85,980	517,797.30	6.02
บริษัท E		ฮ่องกง	187,800	1,100,096.30	5.86	

ตารางที่ 4 (ต่อ)

เดือน	บริษัทผู้ส่งออก	ประเภทปลายทาง	จำนวนที่ส่งออก (ตัว)	ราคารวม (บาท)	ราคาต่อหน่วย (บาท/ตัว)
พฤศจิกายน	บริษัท D	ฮ่องกง	45,760	728,436.88	15.92
	บริษัท O	ไต้หวัน	40,160	236,015.80	5.88
	บริษัท B	ไต้หวัน	37,500	387,687.67	10.34
พฤศจิกายน	บริษัท A	ฮ่องกง	56,630	717,758.97	12.67
	บริษัท E	ฮ่องกง	87,900	508,387.87	5.78
	บริษัท E	ฮ่องกง	179,360	1,038,390.06	5.79
	บริษัท P	ไต้หวัน	39,000	231,720.90	5.48
	บริษัท A	ไต้หวัน	5,660	228,507.83	40.37
ธันวาคม	บริษัท H	ฮ่องกง	18,362	240,100.89	13.08
	บริษัท B	ฮ่องกง	77,900	585,124.24	7.51
	บริษัท D	จีน	79,300	371,737.27	4.69
	รวม		2,785,671	28,827,304.98	12.70

ที่มา : สำนักอนุสัญญาไชเตล

หมายเหตุ : 1. รายชื่อบริษัทส่งออก แทนด้วยอักษร A-P

2. บริษัท A-P ในตารางที่ 3 และ 4 หมายถึงบริษัทเดียวกัน

ตุลาคม 2545	ส่งออกในราคาเฉลี่ยหน่วยละ (ตัว) ละ	14.89 บาท
และ		
บริษัท B (ตารางที่ 4)		
เมษายน 2546	ส่งออกในราคาเฉลี่ยหน่วยละ (ตัว) ละ	17.13 บาท
พฤศจิกายน 2546	ส่งออกในราคาเฉลี่ยหน่วยละ (ตัว) ละ	10.34 บาท
ธันวาคม 2546	ส่งออกในราคาเฉลี่ยหน่วยละ (ตัว) ละ	7.51 บาท

5.12.2 ราคาตุ๊กแกบ้านตากแห้งจากการสอบถาม

นอกจากราคาที่ระบุไว้ในการสำแดงเพื่อการส่งออกแล้ว ราคาของตุ๊กแกบ้านตากแห้ง มิได้กำหนดหรือปรากฏในเอกสารหลักฐานอื่นๆ อีก มีเพียงบันทึกข้อมูลจากการการสอบถามจากอดีตถึงปัจจุบัน คือช่วงระหว่างปี พ.ศ. 2520 – 2546 พบว่าราคาต่อหน่วย (คละขนาด) ในการส่งออกมีราคา (โดยประมาณ) ดังนี้

<u>ปี พ.ศ.</u>	<u>ราคาต่อหน่วย (บาท)</u>
2520 – 2533	25
2534 – 2533	25
2544 - 2546	40

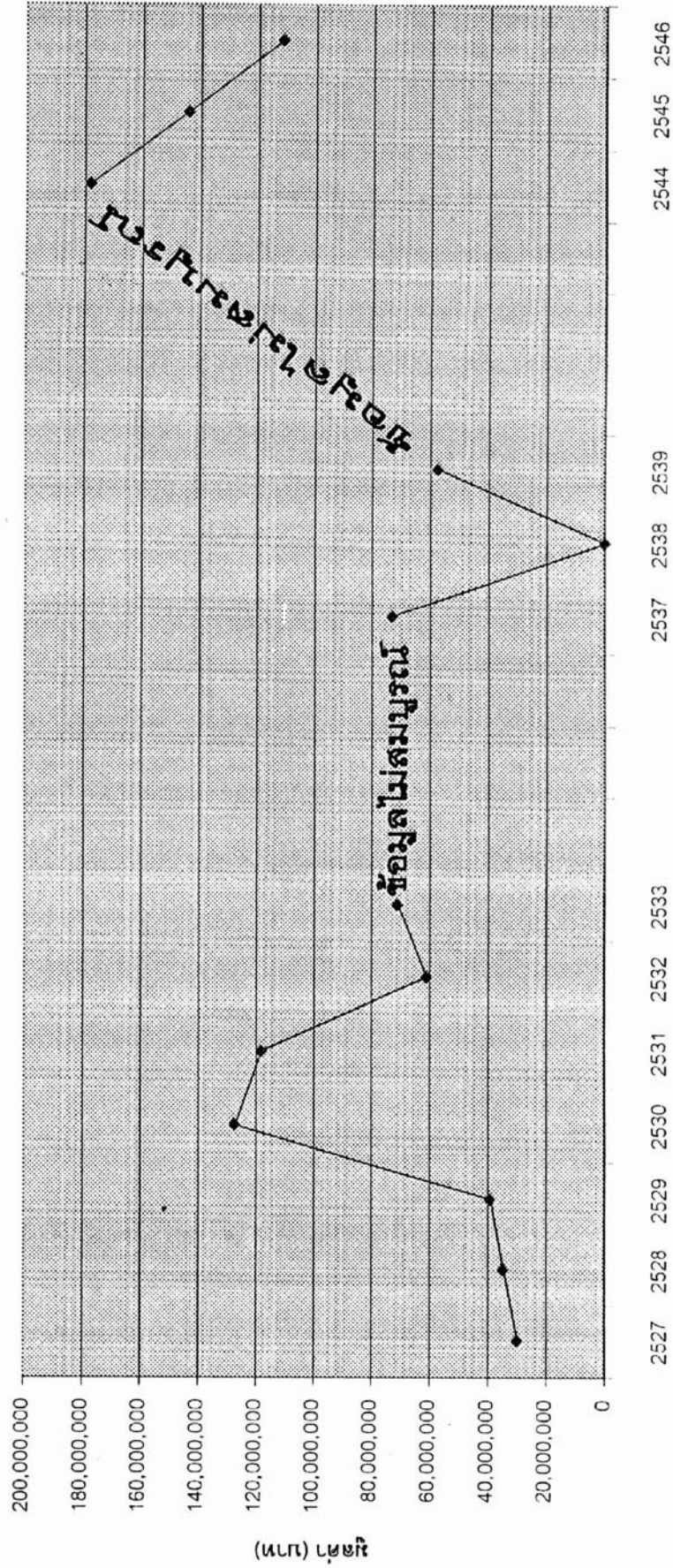
5.12.3 มูลค่าตุ๊กแกบ้านตากแห้ง

เพื่อให้ทราบถึงมูลค่ารวมของตุ๊กแกบ้านตากแห้งที่ส่งออกจากอดีตถึงปัจจุบัน ว่า ตุ๊กแกบ้านตากแห้งนำรายได้มาสู่ประเทศมากน้อยเพียงใด จึงได้นำข้อมูลปริมาณการส่งออก(ตารางที่ 2) มาใช้ประเมินมูลค่าการส่งออก โดยนำราคาตุ๊กแกบ้านตากแห้งที่ได้จากการประเมินในการสอบถาม ซึ่งคาดว่าจะป็นราคาที่ใกล้เคียงราคาที่แท้จริงมากกว่าที่แสดงไว้ในเอกสารกำกับสินค้า(Invoice)

ตารางที่ 5 ปริมาณและการประเมินมูลค่าการส่งออกตู้แช่บ้านตากแห้งในช่วงเวลา 20 ปี
(พ.ศ. 2527 - 2546)

ปี พ.ศ.	ปริมาณ (ตัว)	มูลค่า (บาท)
2527		29,809,050
2528		34,736,300
2529		39,261,600
2530		127,396,900
2531		118,164,650
2532		61,068,650
2533		71,179,625
2534	}	ข้อมูลไม่สมบูรณ์
2535		
2536		
2537		72,948,625
2538		69,177,125
2539		57,413,500
2540		
2541	}	ข้อมูลไม่สมบูรณ์
2542		
2543		
2544		177,942,480
2545		144,086,640
2546		111,426,840

แผนภูมิที่ 3 แสดงการประเมินมูลค่าการส่งออกตู้แช่แข็งบ้านตากแห้งในช่วงเวลา 20 ปี
(พ.ศ. 2527-2546)



ปี พ.ศ.

จากตารางที่ 5 และภาพที่ 34 แสดงให้เห็นว่า มูลค่าการส่งออกตุ๊กแกบ้านตากแห้ง ที่ได้

จากการประเมินอย่างคร่าว ๆ โดยใช้ราคาโดยเฉลี่ยขั้นต่ำ มีมูลค่าทางเศรษฐกิจปีละนับร้อยล้านบาท ถ้ามีการศึกษาโดยละเอียดทางด้านเศรษฐศาสตร์คาดว่า มูลค่าที่แท้จริงจะสูงกว่านี้

นอกจากมูลค่าทางเศรษฐกิจจากการส่งออกต่างประเทศแล้วตุ๊กแกบ้านยังนำรายได้มาสู่ประชาชนอีกหลายกลุ่ม ได้แก่

- ประชาชนที่รับจ้างทำตุ๊กแกบ้านตากแห้ง
- ประชาชนที่ผลิตไม้อิงตุ๊กแกบ้าน
- ประชาชนที่เป็นพ่อค้าคนกลางเร่รับซื้อตุ๊กแกบ้าน
- ประชาชนและเด็กนักเรียนที่จับตุ๊กแกบ้าน

ฯลฯ

บทที่ 6

สรุปและข้อเสนอแนะ

จากการศึกษาพบว่า ตุ๊กแกบ้าน (*Gekko gecko*) เป็นสัตว์ป่าที่มีผู้สนใจศึกษาข้อมูลพื้นฐานด้านประชากร นิเวศวิทยา แหล่งที่อยู่อาศัย พฤติกรรม และการแพร่ขยายพันธุ์น้อยมาก ทั้งการศึกษาในประเทศไทย และต่างประเทศ ทั้งนี้อาจเนื่องจากตุ๊กแกบ้านมีจำนวนประชากรมากเป็นสัตว์ที่ยังพบเห็นทั่วไป

จากวัตถุประสงค์ที่ได้ตั้งใจไว้ ได้ทำการศึกษาและสรุปผลการศึกษาได้ ดังนี้

6.1 แหล่งที่มาของตุ๊กแกบ้านที่นำมาผลิตตุ๊กแกบ้านตากแห้ง

จากการสอบถามและค้นคว้าข้อมูลเบื้องต้นก่อนการศึกษามีแหล่งข้อมูลหลายแหล่งกล่าวว่า ตุ๊กแกบ้านที่นำมาใช้ผลิตตุ๊กแกบ้านตากแห้งมาจากที่ต่าง ๆ ทั้งจับจากธรรมชาติ ตามบ้านเรือนในภาคต่าง ๆ ของประเทศไทย จากการเพาะเลี้ยง และบางส่วนอาจจะนำเข้ามาจากประเทศเพื่อนบ้านจากการศึกษาสรุปได้ว่า

6.1.1 จับจากธรรมชาติ

ชาวบ้านและเด็กนักเรียนซึ่งอยู่ในช่วงโรงเรียนปิดเทอม จะจับตุ๊กแกบ้านที่อาศัยอยู่ตามอาคารบ้านเรือน และตามต้นไม้ โพงระไม้ แล้วขายให้กับพ่อค้าคนกลางที่จะขับรถบรรทุกมารับซื้อตุ๊กแกบ้านมีชีวิตจากหมู่บ้านต่าง ๆ หลังจากนั้นพ่อค้าคนกลางจะรวบรวมตุ๊กแกบ้านที่ได้นำมาส่งขายให้กับผู้ผลิตตุ๊กแกบ้านตากแห้ง ภายในเวลาไม่เกิน 5-7 วัน เพื่อป้องกันตุ๊กแกบ้านตายระหว่างทาง

การจับตุ๊กแกบ้านธรรมชาติ จะมีการจับเฉพาะภาคตะวันออกเฉียงเหนือทั้งภาค และบางจังหวัดของภาคเหนือเท่านั้น ซึ่งสาเหตุที่ไม่มีการจับในภาคอื่น ๆ คาดว่าเนื่องจาก

- ประชาชนในภาคอื่น ๆ ไม่คุ้นเคยและขาดความชำนาญกับการจับ และอายุที่จะจับตุ๊กแกบ้านขาย
- ประชาชนในภาคอื่น ๆ ส่วนใหญ่รังเกียจตุ๊กแก

ภาคอื่น ๆ อยู่ห่างไกลแหล่งผลิต ช่างอยู่ในภาคตะวันออกเฉียงเหนือ พ่อค้าคนกลางจะเสียค่าใช้จ่ายในการเดินทางสูงขึ้น และตุ๊กแกบ้านจะตายระหว่างการขนส่ง

6.1.2 จากการเพาะเลี้ยง

จากการศึกษาพบว่า มีการเพาะเลี้ยงตุ๊กแกบ้านน้อยมาก ในอดีตบางหน่วยงานของรัฐได้จัดทำโครงการส่งเสริมและสนับสนุนให้ประชาชนเพาะเลี้ยงตุ๊กแกบ้าน แต่คาดว่าเนื่องจากตุ๊กแกบ้านในธรรมชาติยังมีจำนวนมาก และราคายังต่ำอยู่ ประชาชนจึงไม่ได้ดำเนินการต่อ

6.1.3 จากประเทศเพื่อนบ้าน

จากการใช้แบบสอบถามจากหน่วยงานที่รับผิดชอบในการควบคุมการผ่านแดนของประชาชนและสัตว์ป่า คือ

- หน่วยงานปฏิบัติการตามลำน้ำโขง ของกองทัพเรือ
- ด่านตรวจสัตว์ป่า ของสำนักงานอนุสัญญาไซเตส กรมอุทยานแห่งชาติ สัตว์ป่า และพันธุ์พืช

พบว่า เคยมีการพยายามนำเข้าตุ๊กแกบ้านมีชีวิตจากประเทศกัมพูชา และประเทศลาว จำนวนไม่มากนัก ซึ่งเจ้าหน้าที่ก็มีได้อนุญาตให้นำเข้า

6.2 แหล่งผลิตและขั้นตอนการผลิตตุ๊กแกบ้านตากแห้ง

6.2.1 แหล่งผลิตตุ๊กแกบ้านตากแห้งในประเทศไทย

ในระยะเวลาที่ศึกษาพบว่า มีแหล่งผลิตตุ๊กแกบ้านตากแห้งเพียง 3 แห่ง คือ

- ชาวบ้านในตำบลบ้านตาล อำเภอหนองบัว จังหวัดนครพนม
- ชาวบ้านตำบลปล้อง อำเภอเทิง จังหวัดเชียงราย
- โรงงานผลิตในบ้านเดียด ตำบลบ้านเพ อำเภอตระการพืชผล จังหวัดอุบลราชธานี

6.2.2 ขั้นตอนการผลิตตุ๊กแกบ้านตากแห้ง

ประกอบด้วย 2 ขั้นตอนที่สำคัญ คือ

- การผลิตไม้ไผ่สำหรับขึงแผ่นกอบแห้ง
- การขึงแผ่นตุ๊กแกบ้าน และการอบแห้ง

6.3 ประวัติการส่งออกและปริมาณการส่งออกตุ๊กแกบ้านจากอดีตถึงปัจจุบัน

6.3.1 ประวัติการผลิตตุ๊กแกบ้านตากแห้ง

จากการสอบถามผู้ที่เกี่ยวข้องในการทำธุรกิจเกี่ยวกับการผลิตและส่งออกตุ๊กแกบ้านตากแห้ง พบว่า บุคคลแรกในประเทศไทยที่ริเริ่มผลิตและส่งออกตุ๊กแกบ้านตากแห้ง คือ นางสาวประภา แซ่อึ้ง โดยเริ่มในปี 2513 ในกรุงเทพมหานคร ต่อมาได้ย้ายไปผลิตในจังหวัดอุบลราชธานี และจังหวัดสกลนคร ตามลำดับ นางสาวประภา ได้เลิกผลิตตุ๊กแกบ้านตากแห้งในปี พ.ศ. 2533 ในขณะที่เดียวกับบุคคลอื่นๆ ได้มาเริ่มผลิตแทน

6.3.2 ปริมาณการส่งออกตุ๊กแกบ้านตากแห้งจากอดีตจนถึงปัจจุบัน

แม้ว่าการผลิตและการส่งออกตุ๊กแกบ้านตากแห้งจะเริ่มดำเนินการมาตั้งแต่ประมาณปี พ.ศ. 2513 แต่เนื่องจากตุ๊กแกบ้านมิได้เป็นสัตว์ที่ต้องการขออนุญาตหรือมีการควบคุมการส่งออก การบันทึกการส่งออกจึงไม่ได้มีการดำเนินการ จนกระทั่งประมาณปี พ.ศ. 2527 กรมป่าไม้จึงการเก็บ

รวบรวมสถิติซึ่งพบว่า ปริมาณการส่งออกระหว่างปี พ.ศ. 2524-2546 จะมากบ้างน้อยบ้าง แต่จำนวนส่งออกแต่ละปีจะไม่ต่ำกว่า 1 ล้านตัว และสูงสุดประมาณ 5 ล้านตัว (ปี พ.ศ. 2530)

6.4 มูลค่าทางเศรษฐกิจของตุ๊กแกบ้านตากแห้ง

ในการศึกษาหามูลค่าของตุ๊กแกบ้านตากแห้ง ซึ่งส่งออกต่างประเทศพบว่า ไม่สามารถหาราคาที่แท้จริงของสินค้านี้ได้ เนื่องจาก

- ก. ตุ๊กแกบ้านตากแห้ง เป็นสินค้าไม่มีอากร ในระเบียบของกรมศุลกากรสินค้ากลุ่มนี้ไม่ต้องจ่ายภาษีในการส่งออก และผู้ส่งออกสามารถกำหนดและแสดงราคาในเอกสารใบกำกับสินค้า (Invoice) เท่าใดก็ได้ ผู้ส่งออกจึงแสดงราคาต่ำกว่าความเป็นจริง ซึ่งอาจเนื่องมาจากต้องการลดภาระการเสียภาษีขาเข้าของผู้นำเข้า
- ข. ในการซื้อขายระหว่างผู้ส่งออกและนำเข้า ไม่มีการดำเนินการด้านเอกสารรับรองการจ่ายเงินจากธนาคาร (LC.-Letter of Credit) แต่ใช้ความไว้วางใจเป็นส่วนตัว
- ค. ในการซื้อขาย ราคาต่อหน่วยของตุ๊กแกบ้านตากแห้ง จะแตกต่างกันตามขนาด และคุณภาพของตุ๊กแกบ้านตากแห้งแต่ละตัว ตุ๊กแกบ้านตากแห้งขนาดใหญ่จะมีราคาสูงกว่าขนาดเล็ก

ดังนั้น ในการประเมินมูลค่าการส่งออก จึงใช้ข้อมูลที่ได้จากการสอบถามจากหลายแหล่ง ซึ่งคาดว่าจะใกล้เคียงกับราคาที่แท้จริงที่สุด และเป็นราคาต่อหน่วยเฉลี่ย (คละขนาด) พบว่ามูลค่ารวมของตุ๊กแกบ้านตากแห้งมีมูลค่ามากกว่า 100 ล้านบาทในแต่ละปี

นอกจาก ตุ๊กแกบ้านตากแห้งจะนำรายได้เข้าสู่ประเทศในรูปสินค้าส่งออกแล้ว ตุ๊กแกบ้านยังมีค่าทางเศรษฐกิจต่อประชาชนอีกหลายกลุ่ม หลายอาชีพ ได้แก่

- ประชาชนที่รับจ้างทำตุ๊กแกบ้านตากแห้ง
- ประชาชนที่ผลิตไม่ซิงตุ๊กแกบ้าน
- ประชาชนที่เป็นพ่อค้าคนกลางเร่รับซื้อตุ๊กแกบ้าน
- ประชาชนและนักเรียนที่จับตุ๊กแกบ้าน

6.5 ข้อเสนอแนะ

1. ควรมีการศึกษาเพิ่มเติมด้านพฤติกรรม ชีววิทยา แหล่งที่อยู่ และอัตราการเจริญพันธุ์ของตุ๊กแกบ้าน (Gekko gecko) ซึ่งปัจจุบันมีผู้ศึกษาน้อยมาก เพื่อนำข้อมูลมาใช้ในการบริหารจัดการสัตว์ป่าชนิดนี้
2. ควรมีการทดลองเพาะเลี้ยง ที่มีการเก็บข้อมูลทางวิชาการเพื่อนำข้อมูลไปใช้ในการส่งเสริมการเพาะเลี้ยงตุ๊กแกบ้านในอนาคต
3. ควรมีการศึกษาสัดส่วน อายุ และเพศ ของตุ๊กแกบ้านตากแห้ง ที่ส่งออกในแต่ละปีว่ามีอัตราเท่าไร เพื่อนำไปใช้ในการควบคุมปริมาณการส่งออกให้สมดุล ป้องกันการส่งออกพ่อพันธุ์ แม่พันธุ์ หรือส่งออกลูกตุ๊กแกบ้านที่มีขนาดเล็กเกินไป ได้ราคาต่ำ ถ้าปล่อยให้ลูกตุ๊กแกบ้านเจริญเติบโตต่อไปอีก 1 ปี จะทำให้ราคาเพิ่มอีก



ภาพที่ 1 อาคารห้องเย็นที่ น.ส.ประภา แซ่อึ้ง เคยเป็นที่เก็บซากตุ๊กแกบ้าน



ภาพที่ 2 โครงการหมู่บ้านพิทักษ์ป่ารักษาสิ่งแวดล้อม (กลุ่มเลี้ยงตุ๊กแก) ของป่าไม้เขต อุบลราชธานี



ภาพที่ 3-5 สภาพการเลี้ยง และตุ๊กแกบ้าน ในกรงเลี้ยง ของชาวบ้านใน ต.หลุบเขา อ.ภูพาน จ.สกลนคร



ภาพที่ 6-7 สภาพการเลี้ยงและการหลบซ่อนของตุ๊กแกบ้าน
ในกรงเลี้ยงของชาวบ้าน บ.สร้างถ่อใน อ.หัวตะพาน



ภาพที่ 8 ป้ายประกาศซื้อตุ๊กแกบ้าน หน้าบ้านของพ่อค้าคนกลาง
ในจังหวัดพะเยา

ข่าวดี! สำหรับผู้ที่มีความประสงค์หารายได้พิเศษเพิ่มเติม
ทางเราได้เปิดรับซื้อ **ตุ๊กแก** ตัวเป็น

ตัวใหญ่	10	บาท	ตัวรอง	๗	บาท
ตัวกลาง	5	บาท	ตัวเล็ก	3	บาท
หรือหากท่านอยากขายรวม			ตัวละ	6	บาท

เราจะมีรถมาซื้อถึงบ้านท่านในวันที่

หากท่านสนใจ ติดต่อที่ บ้านเลขที่ 13 หมู่ 3 บ้านหลายพัฒนา
ต.อ่างทอง อ.เชียงคำ จ.พะเยา โทร. 09 - 9807547 (ลุงผล)

ภาพที่ 9 โบปปลิวเชิญชวนให้นำตุ๊กแกบ้านมาขายให้พ่อค้าคนกลาง



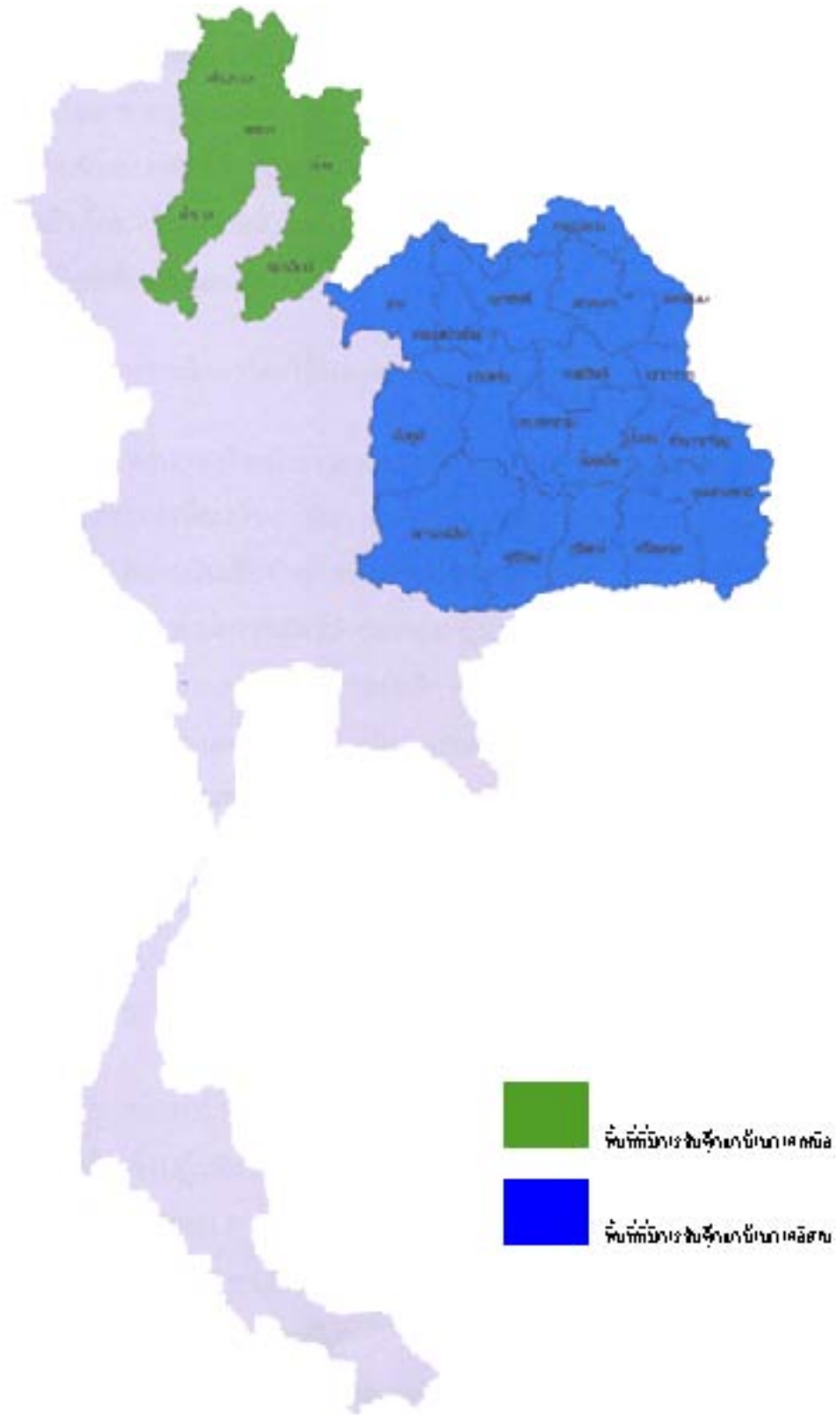
ภาพที่ 10-11 ตึกแกบ้านในธรรมชาติ จะอาศัยและวางไข่ตามต้นไม้โพรงไม้



ภาพที่ 12 ลักษณะบ่วงไม้ที่ใช้คล้องจับตุ๊กแกบ้าน



ภาพที่ 13 การคล้องจับตุ๊กแกบ้านจากธรรมชาติ



ภาพที่ 14 พื้นที่ที่มีการจับตึกแกบ้านจากธรรมชาติ



ภาพที่ 15 ไม้ไผ่แปรรูปเป็นรูปแบบต่างๆเพื่อใช้ขึงตุ๊กแกตากแห้ง



ภาพที่ 16 ต้นไผ่บ้านหรือไผ่หนาม (*Bambusa bambos*) ที่นำมาแปรรูปเป็นไม้ขึงตุ๊กแกตากแห้ง



(ก)



(ข)



(ค)



(ง)



(จ)



(ฉ)

ภาพที่ 17 ขั้นตอนการแปรรูปไม้ไผ่สำหรับทำไม้ชิงตู่กแตกแห้ง

- (ก) ส่วนโคนของไผ่บ้าน
- (ข) ส่วนปล้องของไผ่บ้าน
- (ค) การผ่าปล้องไม้ไผ่บ้าน

- (ง) เนื้อไม้ไผ่เตรียมทำไม้แป
- (จ) ไม้แปถูกเหลาให้บาง
- (ฉ) ไม้แปผึ่งให้แห้ง



ภาพที่ 18 ตึกเก่าบ้านจะถูกขังไว้ในกระสอบป่าน หรือ
กรงเลี้ยงชั่วคราวรอการผลิตตึกแกตาทากแห้ง



ภาพที่ 19 ตู๊กแกบ้านผึ่งแห้งหลังผ่าท้องทำความสะอาด



ภาพที่ 20 ตัดแยกเนื้อข้างลำตัวตู๊กแกบ้านเพื่อให้สามารถดึงยึดเพิ่มความกว้างของลำตัว



ภาพที่ 21 ขาคู่หน้าและคู่หลังตุ๊กแกบ้าน เหยียดออกด้วยไม้เสียบขา



ภาพที่ 22 ลำตัวตุ๊กแกบ้านถูกขึงด้วยไม้แป



ภาพที่ 23 ไม้แปต้องแช่น้ำให้นิ่มก่อนนำมาใช้งาน



ภาพที่ 24 ยึดขอบหนังกับไม้แปด้วยตัวหนีบโลหะป้องกันการหลุดตัว



ภาพที่ 25 ยึดหัวและหางด้วยไม้เสียบทางตุ๊กแกบ้านและยึดหางด้วยการพันด้วยเชือก



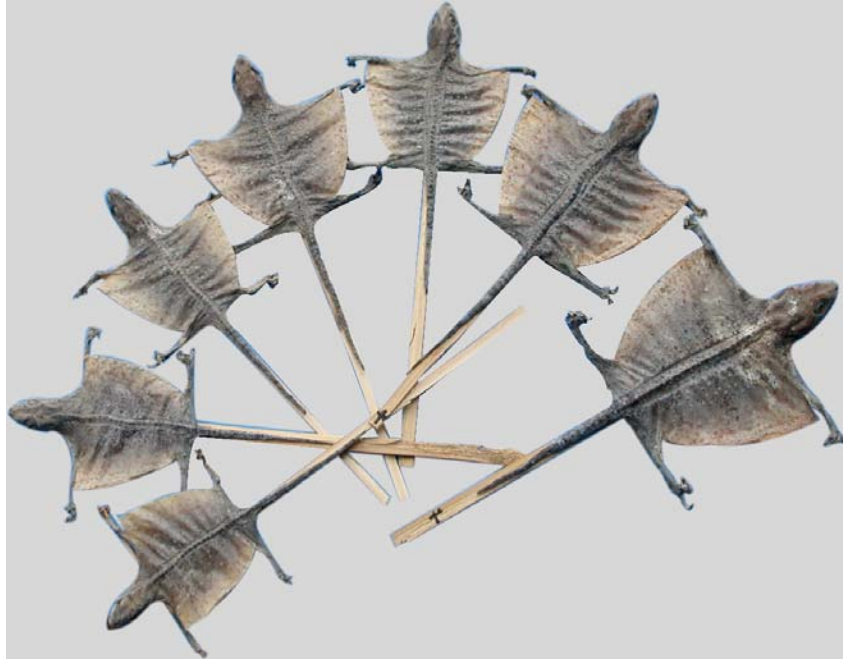
ภาพที่ 26 ตุ๊กแกบ้านที่ซำรูด (หนังขาด, หางขาด) จะถูกซอมแซมก่อนนำเข้าอบ



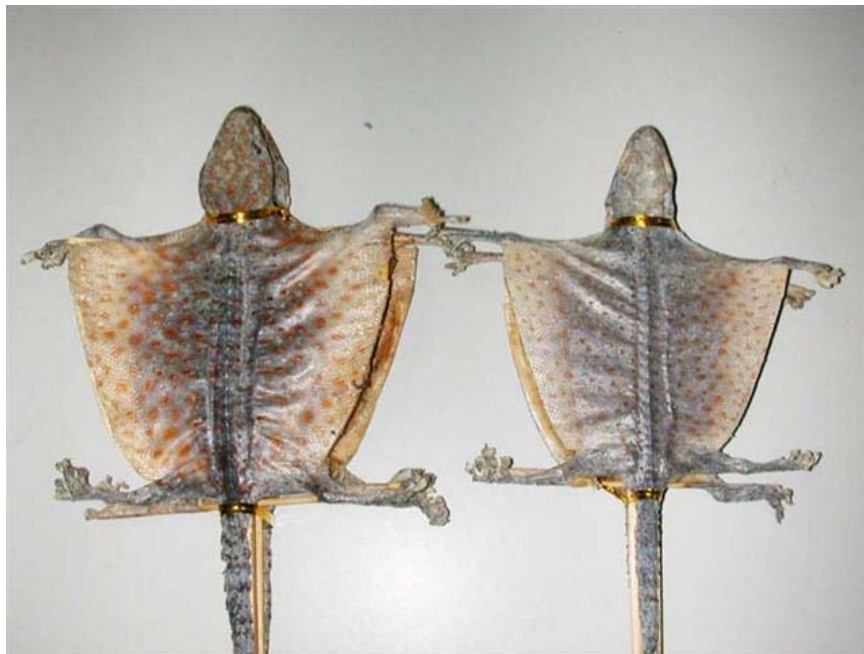
ภาพที่ 27 เตาอบตุ๊กแกบ้าน



ภาพที่ 28 ตุ๊กแกบ้านหลังอบแห้ง นำมาคัดขนาด



ภาพที่ 29 ตุ๊กแกบ้านตากแห้งขนาดต่างๆ



ภาพที่ 30 ตุ๊กแกบ้านตากแห้งหลังคัดขนาดแล้วนำมามัดประกบเป็นคู่



ภาพที่ 31 ตู๊กแกบ้านตากแห้ง ตัดหัวและขาออกอยู่ในสภาพพร้อมไปปรุงอาหารและยา



ภาพที่ 32 ตู๊กแกบ้านตากแห้งบรรจุกล่องเตรียมส่งออก

เอกสารอ้างอิง

- ชัยวุฒิ ชัยพันธ์. 2546. หลักและทฤษฎีเศรษฐศาสตร์พื้นฐาน. คณะเศรษฐศาสตร์จุฬาลงกรณ์มหาวิทยาลัย. โรงพิมพ์จุฬาลงกรณ์มหาวิทยาลัย. กรุงเทพมหานคร.
- มีทนา ศรีกระจ่าง. 2533. ตุ๊กแก... สัตว์ป่าที่ควรเริ่มอนุรักษ์. กองอนุรักษ์สัตว์ป่า. กรมป่าไม้. (เอกสารโรเนียว)
- Aowphol, A. 2002. Morphology and foraging ecology of the Tokay gecko (*Gekko gecko*). Master's thesis, Department of Biology, Faculty of Science, Chulalongkorn University.
- Bellairs, A.A. and Cox, C.B. 1976. Morphology and biology of reptiles. Linnean Society for London. Academic Press Inc. (London) Limited.
- Corl, J. 1999. *Gekko gecko* (On-line), Animal Diversity Web. Accessed March, 11 2004. At <http://animaldiversity.ummz.umich.edu/site/accounts/information/Gekko-gecko.html>.
- Ditmars, R.L. 1951. Reptiles of the world. The Macmillian Company; New York.
- Fough, F.H. and Others. 2001. Herpetology. Prentice-Hall Inc. New Jersey. United State of America.
- Krueger, S.2000. "Chit Chat" GGA Cares for *Gekko gecko*. Newsletter of the Global gecko association # 6@2000.
- Pough, F.H. 2001. Herpetology. Prentice-Hall Inc. New Jersey. United State of America.
- Ogst. F.J. And Others. 1988. The Complete Illustrated atlas of reptiles and amphibians for the terrarium. T.F.H. Publications; Inc.
- Romer, A.s. 1956. Osteology of the reptiles. The University of Chicago Press; Illinois.
- Smith, P. 2001-2003. The geckos. WWW. Thegeckospot.com/healthindex.html.
- Srikosamatara, S. and Others. 1992. Wildlife Trade in Lao P.D.R. and between lao P.D.R. and Thailand. Not. Hist.Bull. Siam. Soc. 40:1-47,1992.

Taylor, E.H. 1963. The Lizard of Thailand. The University of Kansas Science Bulletin 44(14)
:687-1077.

Warangrak, S. 1985. Gekkos million baht business. Feature Magazine. August 1985.

Vosijoli, P.D, and Others. 1998. The leopard gecko manual # 1 Reptile Care Series. The
Nerpeto cultural Library. Fancybox Publication. Los Angeles.

ภาคผนวก

ภาคผนวกที่ 1

Guido de Filippo and Paola Verganti, 2003.

กรมอุทยานแห่งชาติ สัตว์ป่า และพันธุ์พืช
เลขที่รับ ๓๖๓
วันที่รับ 20 ก.พ. 2546
เวลา

สำนักงานอนุสัญญาฯ (CITES)
รับที่ ๒๒๕ วันที่ ๒๕ ก.พ. ๕๕



สำนักงานกรมอุทยานแห่งชาติ สัตว์ป่า และพันธุ์พืช
เลขที่รับ ๒๒๕
วันที่ 14 ก.พ. 2546
เวลา

ห้องรอง ปกท.ทส. (นายสุวิทย์ สิงห์พันธุ์)
เลขที่รับ ๗
วันที่ 14 ก.พ. 2546
เวลา

ที่ วท 0100/ ๕๕๕

ถึง กระทรวงทรัพยากรธรรมชาติและสิ่งแวดล้อม

สำนักงานรัฐมนตรี กระทรวงวิทยาศาสตร์และเทคโนโลยี ขอส่งหนังสือ Guido de Filippo ลงวันที่ January 22, 2003 เรื่อง gecko protection เนื่องจากเป็นเรื่องที่เกี่ยวข้องกับกระทรวงทรัพยากรธรรมชาติและสิ่งแวดล้อม จึงขอส่งเรื่องมาเพื่อโปรดทราบ ดังแนบมาพร้อมนี้

กลุ่มวิจัยสัตว์ป่า
รับที่ ๒๕๑
วันที่ ๒๕ ก.พ. ๕๕



ส่ง สำนักงานอนุสัญญาฯ (CITES)

[Signature]

20 ก.พ. 2546

เรียน น.รพ.อนุสัญญาฯ (CITES)
เพื่อโปรดพิจารณา

งานบริหารทั่วไป
โทร 0 2246 0064 ต่อ 232

[Signature]
- ๒๕๑, โทรสาร ๒๕๑
พ.ศ. ๕๕

[Signature]
25 ก.พ. 2546

เรียน น.รพ. CITES

[Handwritten notes and signatures]
๒๕๑
๒๕๑
๒๕๑

Guido de Filippo and Paola Verganti
Door no. 42 – Temple Road
Vijayashreepura
Mysore 570006
Karnataka, India

The Minister for Environment,
Science and Technology
Mr. Sonyayta Kun plome
Ministry of Environment
75/47 Rama 6 Road
Ratchatewee District
Bangkok 10400
Thailand

Re: gecko protection

Dear Sirs,

We understand that your Country is, among others of the same area, threatening the existence of the gecko lizard with a massive trade of their bodies towards China, where they are used for medical purposes.

We strongly recommend to stop this ominous traffic. Thai geckoes are an important part of the world Heritage and we all must do our best to preserve them for the future.

Thank you very much!

With kind regards,

Mysore, January 22, 2003

นายสุวัช สิงห์พันธุ์
รองปลัดกระทรวงทรัพยากรธรรมชาติและสิ่งแวดล้อม

19 ม.ค. ๕6

(นายสุวัช สิงห์พันธุ์)
รองปลัดกระทรวงทรัพยากรธรรมชาติและสิ่งแวดล้อม
หัวหน้ากลุ่มภารกิจด้านทรัพยากรธรรมชาติ
กระทรวงทรัพยากรธรรมชาติและสิ่งแวดล้อม

ลำดับ ที่	ชนิด	
<p>สัตว์ป่าที่มีไซสัตว์ป่าสงวนหรือสัตว์ป่าคุ้มครองและมีได้อยู่ในบัญชี หมายเลข 1,2,3,(Appendix I,II,III) ทำยอนุสัญญาว่าด้วยการค้าระหว่างประเทศ ซึ่งชนิดของสัตว์ป่าและพืชป่าที่ใกล้จะสูญพันธุ์ (CITES)</p>		
1	Agapornis roseicollis	นกเลิฟเบิร์ด
2	Bos taurus	วัวบ้าน
3	Bufo melanostictus	คางคก
4	Bufo parvus	คางคกแคระ , คางคกไฟ
5	Ceopelia cuneata	นกเขา Diamond
6	Chilognatha sp.	กิ้งกือ
7	Chrysolophus pictus	ไก่ฟ้าสีทอง
8	Columba livia	นกพิราบ
9	Coturnix coturnix	นกกระทา
10	Enhydryis bocourti	งูไซ
11	Enhydryis enhydryis	งูสายรุ้งธรรมดา
12	Gallus gallus	ไก่บ้าน
13	Gekko gekko	ตุ๊กแกบ้าน
14	Geopelia striata	นกเขาเล็กหรือนกเขาขาว
15	Grallus sonnerati	ไก่ป่าอินเดีย
16	Haplcpelma albobstriata	บั้ง
17	Hemidactylus frenatus	จิ้งจกหางหนาม
18	Heterometrus longimanus	แมลงป่อง
19	Homalopsis buccata	งูหัวกระโหลก,งูเหลือมอ้อ
20	Hylarana erythraea	ปาดเขียว
21	Kalovla pulchra	อึ่งอ่างบ้าน

ภาคผนวกที่ 2

หนังสือสำนักงานอนุสัญญาไซเตส
ที่ ทส 0943/117 ลงวันที่ 11 มีนาคม 2546



กลุ่มวิจัยสัตว์ป่า
รับที่ 2093
วันที่ 20 มี.ค. 46

ห้องอธิบดีกรมอุทยานแห่งชาติ
สัตว์ป่า และพันธุ์พืช
รับที่ 2243
วันที่ 11 มี.ค. 2546
เวลา

บันทึกข้อความ

ส่วนราชการ สำนักงานอนุสัญญาฯ (CITES)

โทร. 02-5614838, 709

ที่ ทส 0943 / 117

วันที่ // มีนาคม 2546

เรื่อง Gecko protection

สำนักอนุรักษ์สัตว์ป่า
รับ 1035
วันที่ 18 มี.ค. 2546
10.00

เรียน อธิบดีกรมอุทยานแห่งชาติ สัตว์ป่า และพันธุ์พืช

ด้วยสำนักงานอนุสัญญาฯ (CITES) ได้รับหนังสือสำนักงานรัฐมนตรี กระทรวงวิทยาศาสตร์และเทคโนโลยี ที่ วท 0100 / 354 ลงวันที่ 10 กุมภาพันธ์ 2546 ส่งหนังสือ Guido de Filippo and Paola Verganti ลงวันที่ January 22, 2003 เกี่ยวกับการส่งออกตุ๊กแกในเชิงพาณิชย์ไปยังประเทศสาธารณรัฐประชาชนจีน เพื่อเป็นส่วนประกอบในตำรับยาแผนโบราณ ซึ่งอาจจะคุกคามต่อจำนวนประชากรตุ๊กแกบ้านตามธรรมชาติได้ นั้น

สำนักงานอนุสัญญาฯ (CITES) พิจารณาแล้ว ขอเรียนว่า

1. คำว่า Gecko Lizard จากเอกสารที่แนบ มีความหมายครอบคลุมถึงสัตว์เลื้อยคลานในตระกูล Gekkonidae ทั้งหมด แต่ชนิดพันธุ์ของสัตว์เลื้อยคลานในตระกูลนี้ของประเทศไทยที่มีการค้าเพื่อวัตถุประสงค์ในทางยา และสามารถค้าได้อย่างถูกต้องตามพระราชบัญญัติสงวนและคุ้มครองสัตว์ป่า พ.ศ. 2535 คือ ตุ๊กแกบ้าน (Gecko gecko) การแปรรูปตุ๊กแกบ้าน โดยการตากหรืออบแห้ง เพื่อส่งออกไปยังประเทศสาธารณรัฐประชาชนจีน และได้วัน มีจำนวนถึงปีละประมาณ 2-3 ล้านตัว ซึ่งค่อนข้างมีจำนวนที่สม่ำเสมอเท่าที่ได้ดำเนินการมา โดยทั้งนี้การดักจับตุ๊กแกบ้านมีมากใน 4 เดือนของฤดูแล้ง ซึ่งว่างจากการเก็บเกี่ยวผลิตผลทางการเกษตร โดยเฉพาะอย่างยิ่งในภาคตะวันออกเฉียงเหนือของประเทศ

2. ตุ๊กแกบ้าน (Gecko gecko) เป็นสัตว์ป่า ตามบัญชีแนบท้ายกระทรวงเกษตรและสหกรณ์ เรื่อง กำหนดชนิดของสัตว์ป่าและซากของสัตว์ป่าที่ห้ามมิให้ผู้ใดนำเข้าหรือส่งออก เว้นแต่จะได้รับอนุญาตจากอธิบดี ตามพระราชบัญญัติสงวนและคุ้มครองสัตว์ป่า พ.ศ. 2535 ประเภทสัตว์ป่าที่มีไข่สัตว์ป่าสงวนหรือสัตว์ป่าคุ้มครอง และมีได้อยู่ในบัญชีหมายเลข 1, 2, 3 (Appendix I, II, III) ทำอนุสัญญาว่าด้วยการค้าระหว่างประเทศซึ่งชนิดสัตว์ป่าและพืชป่าที่ใกล้สูญพันธุ์ (CITES) ลำดับที่ (13)

ภาคผนวกที่ 3

ประกาศกระทรวงเกษตรและสหกรณ์ เรื่อง
กำหนดชนิดของสัตว์ป่าและซากสัตว์ป่า
ที่ห้ามมิให้ผู้ใดนำเข้าส่งออก เว้นแต่ได้รับอนุญาตจากอธิบดี

ประกาศกระทรวงเกษตรและสหกรณ์
เรื่อง กำหนดชนิดของสัตว์ป่า และซาก
ของสัตว์ป่าที่ห้ามมิให้ผู้ใดนำเข้าสู่ออก
เว้นแต่จะได้รับอนุญาตจากอธิบดี
ตามพระราชบัญญัติสงวนและคุ้มครองสัตว์ป่า พ.ศ. 2535

บัญชีรายชื่อสัตว์ป่า

แนบท้ายประกาศกระทรวงเกษตรและสหกรณ์

บัญชีรายชื่อสัตว์ป่า แบนท้ายประกาศกระทรวงเกษตรและสหกรณ์

ลงวันที่ 12 ตุลาคม 2537

ลำดับ ที่	ชนิด	
	สัตว์ป่าจำพวกสะเทินน้ำสะเทินบก (Amphibian) ตามบัญชีหมายเลข 1 (Appendix II) ท้ายอนุสัญญาว่าด้วยการค้าระหว่างประเทศซึ่งชนิดของสัตว์ป่าและพืชป่าที่ใกล้จะสูญพันธุ์ (CITES)	
1	Andrias savidianus	แอนดริแดส เดวิดเนียนัส
2	Andrias japonicus	แอนดริแอส จาโปนิคัส
3	Andrias spp.	แอนดริแดส สปีชี
4	Atelopus varius zeteki	อทีโปัส วาเรียส เซเตกิ
5	Bufo superciliaris	บูโฟ ซูเปอร์ซีเลียริส
6	Dyscophus antongilii	ไดสโคฟัส แดนตองจิลิอาย
7	Megalobatrachus davidianus	เมกะโลาตราซัส เดวิดเนียนัส
8	Megalobatrachus davidiaus	เมกะโลาตราซัส จาโปนิคัส
9	Megalobatrachus japonicus	เนคโตเฟรนอยเดส คริปตัล
10	Nectophrynoides cryptus	เนคโตเฟรนอยเดส ลิเบอเรียนซิส
11	Nectophrynoides liberiensis	เนคโตเฟรนอยเดส มอลคอล์มี
12	Nectophrynoides malcolmi	เนคโตเฟรนอยเดส มินูตัส
13	Nectophrynoides minutus	เนคโตเฟรนอยเดส อ็อคซีเดนตาลีส
14	Nectophrynoides occidentalis	เนคโตเฟรนอยเดส ออสกูดี
15	Nectophrynoides osgoodi	เนคโตเฟรนอยเดส สปีชี
16	Nectophrynoides spp.	เนคโตเฟรนอยเดส ตอเนียร์
17	Nectophrynoides tomieri	เนคโตเฟรนอยเดส วิวิพาร์ส
	Nectophrynoides viviparus	

ลำดับ ที่	ชนิด	
	สัตว์ป่าจำพวกสะเทินน้ำสะเทินบก (Amphibian) ตามบัญชีหมายเลข 2 (Appendix II) ทำยอนุสัญญาว่าด้วยการค้าระหว่างประเทศซึ่งชนิดของสัตว์ป่าและพืชป่าที่ใกล้จะสูญพันธุ์ (CITES)	
1	<i>Ambystoma dumerillii</i>	แอมบริสโตมา ดูเมอร์อิลเลีย
2	<i>Ambystoma lermaense</i>	แอมบริสโตมา เลอร์มาเอ็นซี
3	<i>Ambystoma mexicanum</i>	แอมบริสโตมา เม็กซิกันัม
4	<i>Bufo retiformes</i>	บูโฟ เรตติฟอร์มเมส
5	<i>Dendrobates abditus</i>	เด็นโครบาเตส แอบดิทัส
6	<i>Dendrobates altobuyensis</i>	เด็นโครบาเตส อัลโตบายเอ็นซี
7	<i>Dendrobates anthonyi</i>	เด็นโครบาเตส แอนโทเนีย
8	<i>Dendrobates arboreus</i>	เด็นโครบาเตส อาร์บอเรียส
9	<i>Dendrobates auratus</i>	เด็นโครบาเตส อูราทัส
10	<i>Dendrobates azureus</i>	เด็นโครบาเตส อซุเรียส
11	<i>Dendrobates bassleri</i>	เด็นโครบาเตส บาสสเลอร์
12	<i>Dendrobates bolivianus</i>	เด็นโครบาเตส โบลิเวียเนส
13	<i>Dendrobates bombetes</i>	เด็นโครบาเตส บอมเบเตส
14	<i>Dendrobates boulengeri</i>	เด็นโครบาเตส บัวเลนเจอร์
15	<i>Dendrobates captivus</i>	เด็นโครบาเตส แคพทิฟัส
16	<i>Dendrobates erythromos</i>	เด็นโครบาเตส อีร์โทรมอส
17	<i>Dendrobates espinosai</i>	เด็นโครบาเตส เอสสปิโนซาย
18	<i>Dendrobates fantasticus</i>	เด็นโครบาเตส แฟนตัสติกัส
19	<i>Dendrobates femoralis</i>	เด็นโครบาเตส ฟีมอร์วาลิส
20	<i>Dendrobates fulguritus</i>	เด็นโครบาเตส ฟัลเกอร์วิตัส
21	<i>Dendrobates galactonotus</i>	เด็นโครบาเตส กัลแลคโตโนทัส

ลำดับ ที่	ชนิด	
	<p>สัตว์ป่าที่มีใช้สัตว์ป่าสงวนหรือสัตว์ป่าคุ้มครองและมีได้อยู่ในบัญชีหมายเลข 1,2,3 (Appendix I,I,III) ทำยอนุสัญญาว่าด้วยการค้าระหว่างประเทศซึ่งชนิดของสัตว์ป่าและพืชป่าที่ใกล้จะสูญพันธุ์ (CITES)</p>	
1	<i>Agapornis roseicollis</i>	นกเลิฟเบิร์ด
2	<i>Bostaurus</i>	วัวบ้าน
3	<i>Bufo melanostictus</i>	คางคก
4	<i>Bufo parvus</i>	คางคกแคระ , คางคกไฟ
5	<i>Geopelia cuneata</i>	นกเขา Diamond
6	<i>Chilognatha sp.</i>	กิ้งกือ
7	<i>Chrysolophus pictus</i>	ไก่ฟ้า
8	<i>Columba livia</i>	นกพิราบ
9	<i>Coturnix coturnix</i>	นกกระทา
10	<i>Enhydris bocourti</i>	งูไซ
11	<i>Enhydris enhydris</i>	งูสายรุ้งธรรมดา
12	<i>Gallus gallus</i>	ไก่บ้าน
13	<i>Gekko gekko</i>	ตุ๊กแกบ้าน
14	<i>Geopelia striata</i>	นกเขาลีหรือนกเขาชวา
15	<i>Grallus sonnerati</i>	ไก่ป่าอินเดียน
16	<i>Haplcpelma albostrata</i>	บั้ง
17	<i>Hemidactylus frenatus</i>	จิ้งจกหางหนาม
18	<i>Heterometrus longimanus</i>	แมลงป่อง
19	<i>Homalopsis buccata</i>	งูหัวกระโหลก , งูเหลือมอ้อ
20	<i>Rana erythraea</i>	ปาดเขียวด , เขียวจิก , กบน้ำ
21	<i>Kaloula pulchra</i>	อึ่งอ่างบ้าน

ลำดับ ที่	ชนิด
22	Lapemis hardwickii ทุ่งไถ้งวู้
23	Leiolepis belliana แต้จู้ด
24	Mabuya macularia จั้งเหลนหลากลาย
25	Mabuya multifasciata จั้งเหลนบ้าน
26	Megophry aceras อั้งกรายห้วมน
27	Melopsittacus undulatus นกเป็ดไทย
28	Dromaius novaehdlandiae นกอีมู
29	Padda oryivora กระจอกชวา
30	Pavo cristatus นกยูงอินเดีย
31	Polypedates leucomystax ปาดเหลื่อง
32	Ramphotylops braminus งูดินธรรมดา , งูดินบ้าน
33	Rana limnocharis กบหนอง
34	Rana regulosa กบนา , กบเหนื่อ
35	Streptopelia chinensis นกเขาใหญ่หรือนกเขาหลวง
36	Streptopelia risoria นกเขาแขก
37	Takydrmus sexlineatus จั้งเหลนน้อยหางยาว , งูคา
38	Trionyx sinensis ตะพาบ
39	กวางในวงศ์ Cervidae
40	กระรอกในวงศ์ Sciuridae
41	กระแตในวงศ์ Tupaiidae
42	เอนทีโลปีในวงศ์ Bovidae

ภาคผนวกที่ 4

แบบสอบถาม โครงการศึกษาประชากรและการค้าตุ๊กแกบ้าน
สำหรับด้านตรวจสัตว์ป่า สำนักงานอนุสัญญาไซเตส
กรมอุทยานแห่งชาติ สัตว์ป่า และพันธุ์พืช

แบบสอบถาม
โครงการศึกษาประชากรและการค้าตุ๊กแกบ้าน (Gekko gekko)

ส่วนที่ 1 ผู้ให้ข้อมูล

1. ชื่อ.....นามสกุล.....
2. ชื่อหน่วยงาน.....
3. ที่ตั้งของหน่วยงานตำบล.....อำเภอ.....
จังหวัด.....
4. ระยะเวลาที่ท่านได้ปฏิบัติงานในหน่วยงานนี้.....ปี.....เดือน

ส่วนที่ 2 ข้อมูลการนำเข้า-ส่งออกตุ๊กแกบ้าน

• **ตุ๊กแกบ้านมีชีวิต (ตัวเป็น)**

1. ท่านเคยพบเห็นการนำเข้าตุ๊กแกบ้านมีชีวิต จากประเทศเพื่อนบ้านรอบ ๆ ประเทศไทยหรือไม่ ?
 เคยพบเห็น
 ไม่เคยพบเห็น (ข้ามไปตอบข้อ 4)
2. ท่านเคยพบเห็นว่าเป็นการนำเข้า/พยายามนำเข้าตุ๊กแกบ้านมีชีวิตจากประเทศ.....
 พม่า
 ลาว
 กัมพูชา
 มาเลเซีย
 อื่น ๆ.....
3. จำนวนตุ๊กแกบ้านมีชีวิตที่เคยพบเห็นการนำเข้า/พยายามนำเข้า
จำนวน (โดยประมาณ)ตัว/ครั้ง
.....ตัว/ปี
4. ท่านเคยรับทราบ (มีผู้อื่นเล่าให้ฟัง) ว่ามีการนำเข้าตุ๊กแกบ้านมีชีวิตจากประเทศเพื่อนบ้านหรือไม่ ?
 เคยได้รับทราบ (มีผู้อื่นเล่าให้ฟัง)
 ไม่เคยรับทราบ
5. ท่านเคยรับทราบ (มีผู้อื่นเล่าให้ฟัง) ว่ามีการนำเข้าพยายามนำเข้าตุ๊กแกมีชีวิตจากประเทศเพื่อนบ้าน
ในท้องที่ใด ?
ท้องที่ตำบล.....อำเภอ.....จังหวัด.....

ท้องที่ตำบล.....อำเภอ.....จังหวัด.....

ท้องที่ตำบล.....อำเภอ.....จังหวัด.....

6. จำนวนตุ๊กแกที่ท่านเคยรับทราบ (มีผู้อื่นเล่าให้ฟัง) มามีการนำเข้า/พยายามนำเข้า มีจำนวนเท่าใด ?

ก. จำนวน.....ตัว/ครั้ง

ข. จำนวน.....ตัว/ปี

7. ตุ๊กแกมีชีวิตที่นำเข้า/พยายามนำเข้า นำเข้ามาเพื่อวัตถุประสงค์ใด ?

เข้ามาเพื่อการบริโภคเนื้อ

เข้ามาเพื่อทำเป็นตุ๊กแกตากแห้ง

อื่น.....

8. ตุ๊กแกมีชีวิตที่นำเข้า/พยายามนำเข้า จะนำไปจำหน่ายที่ใด ?

จำหน่ายที่ตำบล.....อำเภอ.....

จังหวัด.....

ตำบล.....อำเภอ.....

จังหวัด.....

ตำบล.....อำเภอ.....

จังหวัด.....

9. ตุ๊กแกมีชีวิตที่นำเข้า/พยายามนำเข้า จะขายราคาตัวละเท่าใด ? (โดยประมาณ)

ราคาตัวละ.....บาท

● ตุ๊กแกบ้านตากแห้ง

10. ท่านเคยพบเห็นการนำเข้าตุ๊กแกบ้านตากแห้งจากประเทศเพื่อนบ้าน หรือไม่ ?

เคยพบเห็น

ไม่เคยพบเห็น (ข้ามไปตอบข้อ 13)

11. ถ้าท่านเคยพบเห็นว่ามีกรนำเข้า/พยายามนำเข้าตุ๊กแกบ้านตากแห้งจากประเทศ.....

พม่า

ลาว

กัมพูชา

มาเลเซีย

อื่น ๆ.....

12. จำนวนตุ๊กแกบ้านตากแห้งที่ท่านพบเห็นว่ามีกรนำเข้า/พยายามนำเข้ามีจำนวนเท่าใด?

จำนวน.....ตัว/ครั้ง

จำนวน.....ตัว/ปี

13. ท่านเคยรับทราบ (หรือมีผู้อื่นเล่าให้ฟัง) ว่ามีการนำเข้า/พยายามนำเข้า ตู๊กแกบ้านตากแห้งจากประเทศเพื่อนบ้านหรือไม่ ?

- เคยรับทราบ (มีผู้อื่นเล่าให้ฟัง)
- ไม่เคยทราบ

14. ท่านเคยรับทราบ (มีผู้อื่นเล่าให้ฟัง) ว่ามีการนำเข้า/พยายามนำเข้า ตู๊กแกบ้านตากแห้งจากประเทศใด ?

- พม่า
- ลาว
- กัมพูชา
- มาเลเซีย
- อื่น ๆ.....

15. ตู๊กแกบ้านตากแห้งที่นำเข้ามา นั้น เพื่อวัตถุประสงค์ใด ?

- นำเข้ามาเพื่อบริโภคในประเทศไทย
- นำเข้ามาเพื่อส่งต่อไปยังประเทศอื่น
- อื่น ๆ.....

16. ตู๊กแกบ้านตากแห้งที่นำเข้ามา ราคาเท่าใด ? (โดยประมาณ)

ราคาตัวละ.....บาท

17. ข้อคิดเห็น และข้อเสนอแนะ

.....

.....

.....

.....

.....

.....

.....

ภาคผนวกที่ 5

แบบสอบถาม โครงการศึกษาประชากร
และการค้าตุ๊กแกบ้านสำหรับหน่วยปฏิบัติการตามลำน้ำโขง
กองทัพเรือ

แบบสอบถาม

โครงการศึกษาประชากรและการค้าตุ๊กแกบ้าน (*Gekko gekko*)

ส่วนที่ 1 ผู้ให้ข้อมูล

1. ชื่อ.....นามสกุล.....
2. ชื่อหน่วยงาน.....
3. ที่ตั้งของหน่วยงานตำบล.....อำเภอ.....
จังหวัด.....
4. ระยะเวลาที่ท่านได้ปฏิบัติงานในภารกิจตรวจตราพื้นที่ลำน้ำโขง.....ปี.....เดือน

ส่วนที่ 2 ข้อมูลการนำเข้า-ส่งออกตุ๊กแกบ้าน

• ตุ๊กแกบ้านมีชีวิต (ตัวเป็น)

1. ท่านเคยพบเห็นการนำเข้าตุ๊กแกบ้านมีชีวิต จากสาธารณรัฐประชาธิปไตยประชาชนลาว เข้าสู่ประเทศไทย หรือไม่ ?
 เคยพบเห็น.....ครั้ง ดังนี้
ก. พบเห็นในบริเวณเขตท้องที่อำเภอ.....จังหวัด.....
ข. พบเห็นในบริเวณเขตท้องที่อำเภอ.....จังหวัด.....
ค. พบเห็นในบริเวณเขตท้องที่อำเภอ.....จังหวัด.....
 ไม่เคยพบเห็น
2. ท่านเคยรับทราบ (มีผู้อื่นเล่าให้ฟัง) ว่ามีการนำเข้าตุ๊กแกบ้านมีชีวิตจากสาธารณรัฐประชาธิปไตยประชาชนลาว เข้าสู่ประเทศไทย หรือไม่ ?
 เคยได้รับทราบ (มีผู้อื่นเล่าให้ฟัง).....ครั้ง ดังนี้
ก. ในบริเวณเขตท้องที่อำเภอ.....จังหวัด.....
เมื่อวันที่.....เดือน.....พ.ศ.....
ข. ในบริเวณเขตท้องที่อำเภอ.....จังหวัด.....
เมื่อวันที่.....เดือน.....พ.ศ.....
ค. ในบริเวณเขตท้องที่อำเภอ.....จังหวัด.....
เมื่อวันที่.....เดือน.....พ.ศ.....
 ไม่เคยพบเห็น
3. จำนวนตุ๊กแกบ้านมีชีวิตที่ถูกนำเข้ามา มีจำนวน
จำนวน (โดยประมาณ).....ตัว

4. ตู๊กแกมีชีวิต (ตัวเป็น) ที่นำเข้ามา นั้น นำเข้ามาเพื่อวัตถุประสงค์ใด ?
- เข้ามาเพื่อการบริโภคเนื้อตุ๊กแก
- นำเข้ามาเพื่อทำเป็นตุ๊กแกตากแห้ง
- อื่น ๆ.....
5. ตู๊กแกมีชีวิต (ตัวเป็น) ที่นำเข้ามา นั้น จะนำไปขายที่ท้องที่ใด ?
- ท้องที่อำเภอ.....จังหวัด.....
6. ตู๊กแกมีชีวิต (ตัวเป็น) ที่นำเข้ามา ขายได้ตัวละเท่าใด ?
- ราคาตัวละ.....บาท
7. ระหว่างการขนส่งตุ๊กแกมีชีวิต (ตัวเป็น) มีการตายมากน้อยหรือไม่อย่างไร
- มีการตายคิดเป็นร้อยละ.....(โดยประมาณ)
- ไม่พบว่ามี การตาย

● **ตุ๊กแกบ้านตากแห้ง**

8. ท่านเคยพบเห็นการนำเข้าตุ๊กแกบ้านตากแห้งจากสาธารณรัฐประชาธิปไตยประชาชนลาว เข้าสู่ประเทศไทย หรือไม่ ?
- เคยพบเห็น.....ครั้ง ดังนี้
- ก. พบเห็นในบริเวณเขตท้องที่อำเภอ.....จังหวัด.....
- เมื่อวันที่.....เดือน.....พ.ศ.....
- ข. พบเห็นในบริเวณเขตท้องที่อำเภอ.....จังหวัด.....
- เมื่อวันที่.....เดือน.....พ.ศ.....
- ค. พบเห็นในบริเวณเขตท้องที่อำเภอ.....จังหวัด.....
- เมื่อวันที่.....เดือน.....พ.ศ.....
- ไม่เคยพบเห็น
9. ท่านเคยรับทราบ (มีผู้อื่นเล่าให้ฟัง) ว่ามีการนำเข้าตุ๊กแกตากแห้งจากสาธารณรัฐประชาธิปไตยประชาชนลาว หรือไม่ ?
- เคยรับทราบ (มีผู้อื่นเล่าให้ฟัง).....ครั้ง ดังนี้
- ก. ในบริเวณเขตท้องที่อำเภอ.....จังหวัด.....
- เมื่อวันที่.....เดือน.....พ.ศ.....
- ข. ในบริเวณเขตท้องที่อำเภอ.....จังหวัด.....

เมื่อวันที่.....เดือน.....พ.ศ.....
ค. ในบริเวณเขตท้องที่อำเภอ.....จังหวัด.....
เมื่อวันที่.....เดือน.....พ.ศ.....

ไม่เคยพบเห็น

10. จำนวนตุ๊กแกบ้านตากแห้งที่นำเข้ามา มีจำนวน

จำนวน (โดยประมาณ).....ตัว

11. ตุ๊กแกบ้านตากแห้งที่นำเข้ามา นั้น เพื่อวัตถุประสงค์ใด ?

- นำเข้ามาเพื่อบริโภคในประเทศไทย
 นำเข้ามาเพื่อส่งต่อไปยังประเทศอื่น
 อื่นๆ.....

12. ตุ๊กแกบ้านตากแห้งที่นำเข้ามา นั้น นำไปขายที่ท้องที่ใด ?

ท้องที่ตำบล.....อำเภอ.....จังหวัด.....

13. ตุ๊กแกบ้านตากแห้งที่นำเข้ามา ขายได้ตัวละเท่าใด ?

ราคาตัวละ.....บาท

14. ข้อคิดเห็น และข้อเสนอแนะ

.....
.....
.....
.....
.....
.....
.....
.....
