

บทที่ 2

ภาพรวมของกลุ่มบริษัทดีเอสแอล

กลุ่มบริษัทดีเอสแอลเป็นผู้นำด้านการให้บริการขนส่งด่วนระหว่างประเทศ ทั้งการขนส่งทางบกและทางอากาศ การขนส่งทางทะเลและลอจิสติกส์ ดีเอสแอลให้บริการที่ครบวงจร ตั้งแต่การจัดส่งเอกสารด่วนไปจนถึงการบริหารซัพพลายเชน

ประวัติความเป็นมาของกลุ่มบริษัทดีเอสแอล

ดีเอสแอลก่อตั้งขึ้นเมื่อเกือบ 40 ปีที่ผ่านมา โดยเริ่มธุรกิจจากการส่งเอกสารเป็นการส่วนตัวจนพัฒนามาสู่การให้บริการขนส่งด่วนและลอจิสติกส์ระหว่างประเทศ ซึ่งมีประวัติความเป็นมา ดังนี้

- พ.ศ.2512 ดีเอสแอล ก่อตั้งขึ้นโดย มร.เอเดรียน ดาลซี, มร.แลร์รี ฮิลบลอม และ มร.โรเบิร์ต ลินน์ ที่เมืองซานฟรานซิสโก
- พ.ศ.2514 ดีเอสแอล ขยายเครือข่ายการให้บริการอย่างรวดเร็ว และได้รับความไว้วางใจจากหลายๆ บริษัท ขณะเดียวกันดีเอสแอลก็เริ่มการขยายธุรกิจไปยังประเทศแถบตะวันออก และคาบสมุทรแปซิฟิก
- พ.ศ.2515 เปิดให้บริการในประเทศญี่ปุ่น ฮองกง สิงคโปร์ และออสเตรเลีย
- พ.ศ.2517 เปิดสำนักงานแห่งแรกในสหราชอาณาจักรที่กรุงลอนดอน มีลูกค้า 3,052 ราย และพนักงาน 314 คน
- พ.ศ.2519–2521 ดีเอสแอล ขยายธุรกิจไปยัง 3 ภูมิภาคสำคัญ ได้แก่ ตะวันออกกลาง ละตินอเมริกา และแอฟริกา
- พ.ศ.2520 เปิดสำนักงานแห่งแรกในประเทศเยอรมนี เมืองแฟรงค์เฟิร์ต
- พ.ศ.2522 ขยายรูปแบบการให้บริการการจัดส่งพัสดุภัณฑ์ นอกเหนือจากการจัดส่งเอกสารเพียงอย่างเดียว
- พ.ศ.2526 ดีเอสแอล เป็นผู้ให้บริการขนส่งด่วนรายแรกที่ให้บริการประเทศในแถบยุโรปตะวันออก และได้เปิดศูนย์กลางการกระจายสินค้าระหว่างประเทศ (HUB) ขึ้นในเมืองซินซินเนติ ประเทศสหรัฐอเมริกา
- พ.ศ.2528 เปิด HUB แห่งใหม่ในกรุงบรัสเซลส์ สามารถรองรับสินค้าได้มากกว่า 65,000 ชิปเมนต์ต่อคืน

- พ.ศ.2529 ดีเอชแอล ร่วมลงทุนกับสาธารณรัฐประชาชนจีน และเป็นบริษัทขนส่งด่วนรายแรกที่ดำเนินธุรกิจในประเทศจีน
- พ.ศ.2533 ดีเอชแอล ผนึกกำลังกับพันธมิตรธุรกิจ ได้แก่ สายการบินบลูฮันซ่า เจแปนแอร์ไลน์ และ Nissho Iwai
- พ.ศ.2534 ดีเอชแอล เป็นผู้ให้บริการขนส่งด่วนระหว่างประเทศรายแรกที่เปิดบริการขนส่งไปยังประเทศคูเวตอีกครั้ง หลังการยุติสงครามอ่าวเปอร์เซีย
- พ.ศ.2536 ดีเอชแอล ลงทุนกว่า 60 ล้านดอลลาร์สหรัฐ เพื่อเปิด HUB แห่งใหม่ในประเทศบาหลีเรน
- พ.ศ.2541 ดอยซ์ โฟสต์ เริ่มเข้ามาถือหุ้นในดีเอชแอล และเปิดศูนย์กลางด้านไอที ณ กรุงกัวลาลัมเปอร์
- พ.ศ.2542 ดีเอชแอล เวสต์ไวด์ เอ็กซ์เพรส ลงทุนกว่า 1 พันล้านเหรียญยูโร สำหรับเครื่องบินบรรทุกสินค้าในเครือข่ายการบินยุโรปและแอฟริกา เครื่องบินบรรทุกสินค้าใหม่ คือ โบอิง 757SF จำนวน 34 ลำ ซึ่งสามารถลดเสียงดังขณะนำเครื่องขึ้นได้ 77% และลดการปล่อยก๊าซคาร์บอนไดออกไซด์ได้ 13% เมื่อเทียบกับเครื่องโบอิงรุ่นเดิม B737Fs ได้ถูกนำมาใช้
- พ.ศ.2545 ดอยซ์ โฟสต์ เวสต์ เน็ต เข้ามาเป็นผู้ถือหุ้นรายใหญ่ในดีเอชแอล ตั้งแต่วันที่ 1 มกราคม และถือหุ้น 100% ภายในสิ้นปีเดียวกัน การขยายเครือข่ายในเอเชีย โดยในเดือนตุลาคม ดีเอชแอลได้ร่วมทุนกับสายการบินคาเธ่ย์แปซิฟิก สำหรับเครื่องบินบรรทุกสินค้า เพื่อการขนส่งด่วนทางอากาศ สำหรับการเปิดศูนย์กลางด้านไอทีใหม่ ณ เมืองสก็อตเดล สหรัฐอเมริกา
- พ.ศ.2546 ดีเอชแอล เข้าไปถือหุ้นใน Sinotrans เพิ่มขึ้นอีก 5% ส่งผลให้ ดีเอชแอลกลายเป็นผู้ลงทุนรายใหญ่ที่สุดของ Sinotrans ดอยซ์ โฟสต์, ดีเอชแอล และโฟสต์แบงก์ ได้ร่วมกันสร้างแบรนด์ดีเอชแอล ปัจจุบันดีเอชแอลเป็นแบรนด์เดียวที่ให้บริการแบบครบวงจรด้านการขนส่งด่วนและลอจิสติกส์ สีประจำแบรนด์ของดีเอชแอลเปลี่ยนมาเป็นสีเหลืองและสีแดงในเดือนเมษายน ดีเอชแอลทั่วโลกได้เริ่มเปลี่ยนสีของพาหนะ บรรจุภัณฑ์รวมทั้งอาคาร หลังจากซื้อกิจการของ Airborne Express (ซึ่งมีรายได้ในปี 2545 สูงถึง 3.3 พันล้านเหรียญสหรัฐ) ดีเอชแอลได้ กลายเป็นผู้ให้บริการด้านขนส่งด่วนขนาดใหญ่อันดับ 3 ของสหรัฐอเมริกา และยังช่วยประสานช่องว่างของเครือข่ายการขนส่งในสหรัฐอเมริกา

ผ่านเครือข่ายการขนส่งทางบกของ Airborne เดือนตุลาคม เริ่มแผนการลงทุนระยะยาว 5 ปีในประเทศจีน ด้วยการลงทุนคิดเป็นมูลค่ากว่า 200 ล้านดอลลาร์สหรัฐ

- พ.ศ.2547 เปิดศูนย์กลางด้านไอที ณ กรุงปราก สาธารณรัฐเช็ก แทนศูนย์ไอทีเดิมในกรุงลอนดอน ดีเอสแอลได้กลายมาเป็นแบรนด์ใหม่ สำหรับธุรกิจไปรษณีย์ระหว่างประเทศของดอยซ์ โฟสต์ โดยดีเอสแอล โกลบอล เมล์ มีบุคลากรกว่า 4,000 คน เข้าถือหุ้น 68% ใน Blue Dart ซึ่งเป็นบริษัทคูเรียร์ภายในประเทศและผู้ให้บริการขนส่งสินค้าทางอากาศในประเทศอินเดีย
- พ.ศ.2548 ดอยซ์ โฟสต์ เวิลด์ เน็ต ซื้อกิจการของเอ็กเซล ซึ่งเป็นบริษัทลอจิสติกส์ของอังกฤษในเดือนธันวาคม ด้วยมูลค่า 5,500 ล้านดอลลาร์ (267,000 ล้านบาท) เอ็กเซลมีบุคลากรอยู่ประมาณ 111,000 คนใน 135 ประเทศ โดยให้บริการทางด้านขนส่งและลอจิสติกส์ให้กับลูกค้ารายใหญ่ๆหลายราย ผลประกอบการของบริษัท ในช่วงครึ่งปีแรกของปี 2548 มีกำไรเพิ่มขึ้น 55% เป็น 172 ล้านดอลลาร์/251 ล้านดอลลาร์ (ประมาณ 12,000 ล้านบาท)

ประเภทธุรกิจของกลุ่มบริษัทดีเอสแอล

การควบรวมกิจการกับบริษัทเอ็กเซลในเดือนธันวาคม พ.ศ. 2548 ช่วยเสริมความแข็งแกร่งในการให้บริการด้านลอจิสติกส์ของดอยซ์ โฟสต์ เวิลด์เน็ต ยิ่งขึ้นไปอีก ส่งผลให้ในปัจจุบันดีเอสแอลดำเนินงานด้านลอจิสติกส์ที่สามารถให้บริการตอบสนองทุกความต้องการของลูกค้า การดำเนินงานของดีเอสแอลแบ่งออกเป็น 3 หน่วยงานต่างๆ ได้แก่

1. **ดีเอสแอล เอ็กซ์เพรส** ให้บริการจัดส่งเอกสารและพัสดุภัณฑ์ด่วนทางอากาศทั่วโลกผ่านสำนักงานเครือข่ายดีเอสแอล 4,000 แห่ง ที่ให้บริการครอบคลุมไปยังจุดหมายปลายทางได้มากกว่า 120,000 แห่งทั่วโลก ดีเอสแอล เอ็กซ์เพรส เกิดจากการรวมธุรกิจของดีเอสแอล เวิลด์ไวด์ เอ็กซ์เพรส และดอยซ์ โฟสต์ ยูโร เอ็กซ์เพรส โดยให้บริการขนส่งด่วนถึงที่หมายในวันเดียวกัน ขนส่งเอกสาร และพัสดุด่วนตลอดจนการขนส่งสินค้าจำนวนมาก
2. **ดีเอสแอล โกลบอล พอร์เวิร์ดดิ้ง** ให้บริการขนส่งทางอากาศและทางทะเล และเป็นผู้ให้บริการด้านลอจิสติกส์สำหรับโครงการต่างๆ นอกจากผลิตภัณฑ์และบริการ โดยทั่วไปแล้วยังมีบริการเสริมในด้านต่างๆ อย่างครบวงจร

3. ดีเอสแอล เอ็กซ์เซล ชัพพลายเชน ให้บริการด้านลอจิสติกส์ ด้วยเทคโนโลยี

สารสนเทศอันทันสมัยตลอดกระบวนการซัพพลายเชน

วิสัยทัศน์และพันธกิจของกลุ่มบริษัทดีเอสแอล

วิสัยทัศน์

สร้างความไว้วางใจให้ลูกค้ามากกว่าคู่แข่งใดๆในโลก เป็นผู้นำในอุตสาหกรรม ทั้งทางด้านคุณภาพ ผลกำไร และส่วนแบ่งตลาด

พันธกิจ

นำเสนอบริการต่างๆที่หลากหลายในการขนส่งด่วนและลอจิสติกส์ที่มีคุณภาพสูง ให้กับลูกค้า ซึ่งอยู่ภายใต้การดูแลของผู้เชี่ยวชาญและกลุ่มเครือข่ายที่กว้างขวางในโลก ให้ความสนใจ พัฒนา สนับสนุน และรักษาบุคลากรที่สามารถสร้างคุณค่าในการทำงานให้กับ องค์การเน้นการให้บริการทุกระดับอย่างดีเลิศ ให้ความสำคัญกับสิ่งแวดล้อมในชุมชน ทั้งในส่วนของพนักงานและสาธารณะทั่วไป

ประวัติความเป็นมาของบริษัทดีเอสแอล เอ็กซ์เพรส อินเตอร์เนชั่นแนล (ประเทศไทย) จำกัด

สำหรับดีเอสแอล ประเทศไทย ได้ให้บริการขนส่งด่วนและลอจิสติกส์แก่ภาคธุรกิจ ในประเทศไทยมานานกว่า 30 ปี ตั้งแต่ปี พ.ศ.2516 โดยเรียงลำดับเหตุการณ์ได้ดังต่อไปนี้

- พ.ศ.2516 ดีเอสแอล เริ่มให้บริการขนส่งด่วนเอกสารและพัสดุภัณฑ์ทางอากาศ ในประเทศไทย
- พ.ศ.2533 ดีเอสแอล ภายใต้ชื่อเดิมบริษัทดีเอสแอล อินเตอร์เนชั่นแนล (ประเทศไทย) จำกัด เปิดสำนักงานใหญ่ที่กรุงเทพฯ
- พ.ศ.2546 ดีเอสแอล เอ็กซ์เพรส และดานชาส แอร์ แอนด์ โอเชียน รวมกิจการ ภายใต้แบรนด์ดีเอสแอลสร้างมิติใหม่ของอุตสาหกรรมในการมอบบริการขนส่งด่วน ทางอากาศขนส่งแบบธรรมดาทางอากาศและทะเล และโซลูชัน ด้านลอจิสติกส์ จากผู้ให้บริการเพียงรายเดียว

- พ.ศ.2546 ดีเอสแอล เอ็กซ์เพรส ประเทศไทย เปิดศูนย์กระจายสินค้าด่วนทางอากาศ (HUB) ที่ใหญ่ที่สุดของประเทศ ณ ท่าอากาศยานกรุงเทพฯ
- พ.ศ.2548 ดีเอสแอล เพิ่มความแข็งแกร่งมากขึ้น โดยการเข้าควบรวมกิจการกับเอ็กเซลในเดือนธันวาคม พ.ศ.2548 ความเชี่ยวชาญในการให้บริการของดีเอสแอลเกิดจากการรวมกลุ่มบริษัทต่างๆในเครือของดอยซ์ โพลท์ เวิลด์ เน็ต ดีเอสแอลเป็นผู้เชี่ยวชาญด้านการบริการขนส่งด่วน การขนส่งทางอากาศ ทางเรือ และทางบก ตลอดจนโซลูชันด้านลอจิสติกส์ต่างๆและบริการไปรษณีย์ระหว่างประเทศที่สามารถเข้าถึงผู้ใช้บริการทั่วทุกมุมโลกและมีความเข้าใจถึงความต้องการของตลาดในแต่ละประเทศได้อย่างลึกซึ้ง
- พ.ศ.2549 ดีเอสแอล เอ็กซ์เพรส ประเทศไทย เปิดศูนย์กระจายสินค้าแห่งใหม่ ณ สนามบินสุวรรณภูมิ

กลุ่มบริษัทดีเอสแอล ประเทศไทย ได้อำนวยความสะดวกแก่ธุรกิจต่างๆ ในประเทศไทยเป็นระยะเวลาอันยาวนานกว่า 3 ทศวรรษ ด้วยบริการขนส่งด่วนและลอจิสติกส์ที่สมบูรณ์แบบทำให้วันนี้ดีเอสแอลมีความพร้อมที่จะผลักดันให้เศรษฐกิจไทยเติบโตอย่างแข็งแกร่งยิ่งขึ้น โดยผ่านการบริการในทุกๆขั้นตอนของกระบวนการด้านลอจิสติกส์ตั้งแต่การจัดส่งวัตถุดิบไปยังโรงงานอุตสาหกรรมและรับผิดชอบการขนส่งในทุกขั้นตอนของสายการผลิตไปจนถึงการส่งสินค้าจัดจำหน่ายหน้าร้านและลูกค้าแต่ละคนไม่ว่าจะอยู่ที่ไหนก็ตาม

สำหรับบริษัทดีเอสแอล เอ็กซ์เพรส อินเตอร์เนชั่นแนล (ประเทศไทย) จำกัดนั้น ให้บริการครอบคลุมทั้ง 76 จังหวัดทั่วประเทศไทย มีพนักงานประจำทั้งหมด 666 คน (ข้อมูล ณ วันที่ 1 มีนาคม พ.ศ.2550) ปัจจุบันมีลูกค้าประมาณ 30,000 ราย

รางวัลต่างๆที่บริษัทดีเอสแอล ประเทศไทย ได้รับ

ดีเอสแอล ประเทศไทย ได้ให้บริการขนส่งด่วนและลอจิสติกส์ ด้วยความเข้าใจอย่างลึกซึ้งในความต้องการของแต่ละตลาดและอาศัยความเชี่ยวชาญระดับโลกในธุรกิจขนส่งด่วนขนส่งแบบธรรมดาทางอากาศและทะเลขนส่งทางบก และโซลูชันลอจิสติกส์ ตลอดจนประสิทธิภาพในการบริหารงานที่ดี จึงเป็นที่มาของรางวัลต่างๆ ดังนี้

1. ดีเอสแอล ประเทศไทย ได้รับการรับรองมาตรฐานความปลอดภัย ประเภท A ซึ่งเป็นขั้นสูงสุดจาก TAPA (Transported Asset Protection Association) ครบทุกศูนย์กระจายสินค้าและศูนย์บริการของดีเอสแอลที่ตั้งอยู่ทั่วประเทศ โดยการรับรองในครั้งนี้แสดงถึงบริการที่มีความปลอดภัยและระดับของการให้บริการที่เหนือกว่าแบบครบวงจรในระบบซัพพลายเชน โคล์เชน และเป็นผู้ให้บริการเพียงรายเดียวที่ได้รับการรับรองประเภทนี้
2. ดีเอสแอล ประเทศไทย ได้รับรางวัลสถานประกอบกิจการดีเด่นด้านแรงงานสัมพันธ์ และสวัสดิการแรงงาน ประจำปี พ.ศ.2550 จากกระทรวงแรงงาน โดยได้รับการคัดเลือกเป็นสถานประกอบกิจการดีเด่น ด้านแรงงานสัมพันธ์ และสวัสดิการแรงงานประจำปี พ.ศ.2550 ในประเภทสถานประกอบกิจการขนาดกลางแบบไม่มีสภาพแรงงาน จากการประกวดสถานประกอบกิจการดีเด่น ด้านแรงงานสัมพันธ์ และสวัสดิการแรงงาน
3. ดีเอสแอล ประเทศไทย ได้รับ 9 รางวัลในการประกาศผลรางวัล National Call Center Awards 2007 ครั้งแรกในไทย โดยสมาคมอุตสาหกรรมบริการลูกค้าทางโทรศัพท์ (The Call Center Industry Association - CCIA) ทั้งในระดับองค์กรและรายบุคคล ได้แก่ คุณค่าการให้บริการลูกค้า ความเข้าใจในลูกค้า กลยุทธ์ บุคลากร ขั้นตอนการทำงาน เทคโนโลยีที่นำมาใช้งานช่องทางที่ลูกค้าสามารถติดต่อได้และประสบการณ์ โดยเกณฑ์ในการตัดสิน ได้แก่ การนำเสนอคำถามและคำตอบ การตรวจสอบข้อมูลจากรายงานที่นำเสนอและการเยี่ยมชมศูนย์บริการลูกค้า
4. ดีเอสแอล ประเทศไทย ได้รับรางวัลผู้ให้บริการด้านลอจิสติกส์ระดับโลกแห่งปี ในงานประกาศผลรางวัล Supply Chain Asia Logistics Awards 2007 ซึ่งจัดขึ้นโดยนิตยสารซัพพลายเชนเอเชีย สำหรับนวัตกรรม บริการที่ดีเยี่ยม และคำมั่นสัญญาที่ดีเอสแอลมีให้กับลูกค้า เกณฑ์การตัดสินจะพิจารณาในด้านการให้บริการลูกค้า นวัตกรรมทางด้านผลิตภัณฑ์และบริการ รวมถึงเครือข่ายและเทคโนโลยีที่นำมาใช้
5. ดีเอสแอล ประเทศไทย ได้รับรางวัล Asian Freight & Supply Chain Award 2007 (AFSCAs) ในด้านต่างๆ ดังนี้ ผู้ให้บริการด้านขนส่งด่วนยอดเยี่ยม (Best Express Operator) ผู้ให้บริการด้านลอจิสติกส์ชั้นนำยอดเยี่ยม (Best Lead Logistics Provider) ผู้ให้บริการด้านลอจิสติกส์ยอดเยี่ยม (Best 3PL) ผู้ให้บริการ

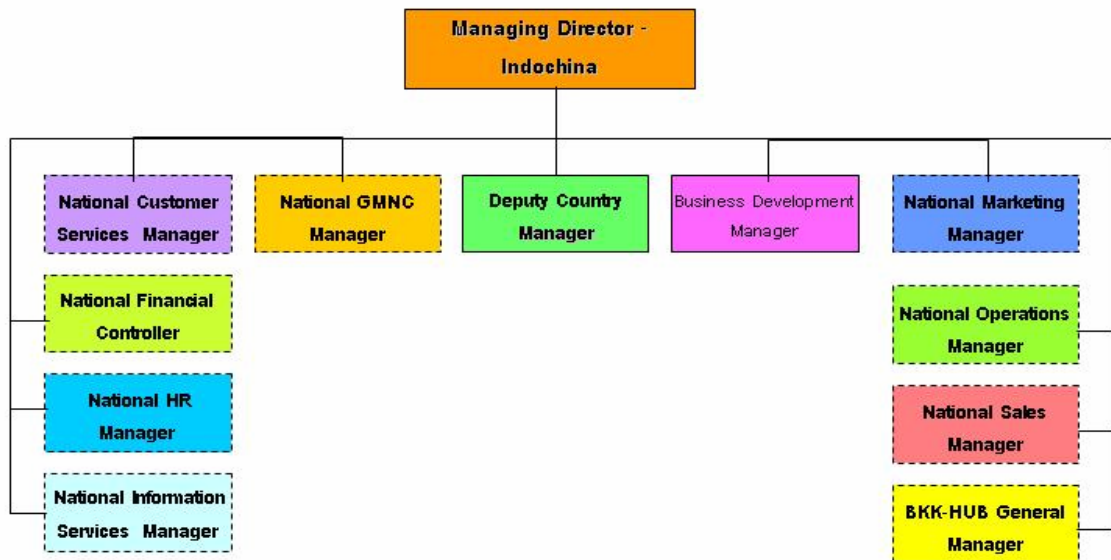
ด้านการขนส่งทางอากาศยอดเยี่ยม (Best Air Freight Forwarder) ผู้ให้บริการด้านคลังสินค้าโครงการยอดเยี่ยม (Best Project Cargo Forwarder) และผู้ให้บริการขนส่งทางเรือเดินทะเลยอดเยี่ยม (Best Sea Freight Forwarder)

6. ดีเอชแอล ประเทศไทย ได้รับรางวัล “ผู้ให้บริการขนส่งด่วนข้ามประเทศยอดเยี่ยมประจำปี 2007” (International Express Operator of the Year 2007) ในการประกาศผลรางวัล World Air Cargo Awards

ในปัจจุบันการบริหารงานของบริษัทดีเอชแอล เอ็กซ์เพรส อินเตอร์เนชันแนล (ประเทศไทย) จำกัด มีโครงสร้างการบริหารแบบแนวราบ (Flat Organization) แบ่งหน่วยงานได้ 11 หน่วยงาน มีจำนวนพนักงานระดับจัดการทั้งหมด 114 คน โดยกรรมการผู้จัดการ (Managing Director) ทำหน้าที่ Deputy Country Manager อีกตำแหน่งด้วย (ข้อมูล ณ วันที่ 31 พฤษภาคม พ.ศ.2551) ดังนี้

ภาพที่ 2.1

โครงสร้างการบริหารบริษัทดีเอชแอล เอ็กซ์เพรส อินเตอร์เนชันแนล (ประเทศไทย) จำกัด



ที่มา : บริษัทดีเอชแอล เอ็กซ์เพรส อินเตอร์เนชันแนล (ประเทศไทย) จำกัด

ตารางที่ 2.1

จำนวนพนักงานระดับจัดการในปัจจุบันแบ่งตามหน่วยงาน

Department	Qty.
Business Development Group	1
Customer Services	7
Finance & Administration	10
General Management	2
GMNC	18
HUB & Gateway	19
Human Resources	5
Information Services	6
Marketing	4
Operations	14
Sales	28
Total	114

ที่มา : บริษัทดีเอสแอล เอ็กซ์เพรส อินเทอร์เน็ตเซ็นแนล (ประเทศไทย) จำกัด

สถานที่ตั้งบริษัท

175 ตึกสาทรซิตี้ ชั้น 7/1 และ 8/1 ถนนสาทรใต้ แขวงทุ่งมหาเมฆ เขตสาทร
กรุงเทพมหานคร 10120

ลักษณะการให้ค่าตอบแทนที่ไม่ใช่ตัวเงินของบริษัทีเอสแอล เอ็กซ์เพรส อินเตอร์เนชันแนล (ประเทศไทย) จำกัด

1. คุณลักษณะของงาน

ทางบริษัทได้มีการออกแบบงานสำหรับพนักงานระดับจัดการให้ต้องใช้ความหลากหลายของทักษะในการทำงาน เช่น ทักษะในงานที่รับผิดชอบ ทักษะในการบริหารทีมงาน และทักษะในการสื่อสาร เป็นต้น เช่น พนักงานในระดับจัดการบางตำแหน่งต้องรับผิดชอบในส่วนงานของประเทศลาวและกัมพูชา ดังนั้นจึงมีความจำเป็นที่ต้องอาศัยความรู้เกี่ยวกับส่วนงานและวัฒนธรรมของประเทศนั้นๆ ในส่วนของการให้อิสระในการทำงาน บริษัทได้มุ่งเน้นที่ผลของการทำงาน (Result Oriented) โดยเปิดโอกาสให้พนักงานทำงานตั้งแต่ต้นจนจบได้ด้วยตนเองแต่ต้องอยู่ในขอบเขตที่บริษัทวางไว้ ทางบริษัทได้มีการกำหนดเป้าหมายส่วนบุคคล (KPIs) เพื่อให้สามารถวัดผลการปฏิบัติงานได้อย่างชัดเจน

2. ความมั่นคงในงาน

บริษัทมีนโยบายการจ้างงานที่เป็นระบบและเป็นธรรมที่จะทำให้พนักงานมั่นใจในระบบการประเมินผลงาน การเลื่อนตำแหน่งและการร้องทุกข์ของบริษัท และมีการกำหนดตำแหน่งงานและความรับผิดชอบด้วยใบกำหนดค่างาน (Job Description) ที่ชัดเจน ซึ่งจะทำให้พนักงานเข้าใจในหน้าที่ความรับผิดชอบของตนเองได้อย่างถูกต้อง นอกจากนี้ยังมีการต่ออายุการเกษียณสำหรับพนักงานที่อายุครบเกณฑ์เกษียณแต่อยากทำงานให้บริษัทต่อ โดยบริษัทจะคำนึงถึงความสามารถในการทำงานของพนักงานเป็นหลักในการพิจารณา แต่การปฏิบัตินี้ยังไม่ได้ประกาศเป็นนโยบายอย่างเป็นทางการ

3. ความสัมพันธ์กับเพื่อนร่วมงาน

บริษัทสนับสนุนให้พนักงานทำงานเป็นทีม ทั้งภายในแผนกและนอกแผนก (Cross Functional Working Group) โดยการทำงานเป็นทีมนั้น แบ่งได้เป็นการทำงานเป็นทีมในโครงการพัฒนาศักยภาพงานของบริษัทและการทำงานเป็นทีมในโครงการกิจกรรมของพนักงาน ซึ่งจะทำให้พนักงานได้เรียนรู้การทำงานร่วมกันและส่งเสริมความสัมพันธ์ภายในกลุ่มพนักงานให้ดียิ่งขึ้น

4. โอกาสในการเรียนรู้และพัฒนาตนเอง

บริษัทได้จัดทำแผนการฝึกอบรม (Annual Training Plan) เพื่อพัฒนาศักยภาพในการทำงานของพนักงานขึ้นทุกปี โดยจัดทำเป็น KPIs หลักของฝ่ายทรัพยากรมนุษย์ เพื่อให้แน่ใจว่าพนักงานจะได้รับการฝึกอบรมทั้งในทักษะในงานที่รับผิดชอบและทักษะด้านการบริหาร

5. โอกาสในความก้าวหน้าในการทำงาน

ในประเด็นนี้บริษัทมีนโยบายในการเลื่อนตำแหน่งพนักงาน และมอบความรับผิดชอบที่สูงขึ้นให้กับพนักงาน เพื่อเปิดโอกาสให้พนักงานมีโอกาสในความก้าวหน้าในการทำงานของตนเอง โดยคำนึงถึงความสามารถในงานที่รับผิดชอบและความสามารถในการบริหารทีมงาน

6. การได้รับการยอมรับนับถือ

บริษัทมีการให้รางวัลแก่พนักงานประมาณปีละ 30 คน ในหลายประเภทของการให้รางวัลอย่างเป็นทางการ โครงการที่มีขึ้นในปี 2008 คือ First Choice for Customers World Wide เป็นโครงการส่งเสริม สนับสนุนให้ความสำคัญต่อการบริการลูกค้า ซึ่งเดิมทางบริษัทจะได้รับการยอมรับในการเป็นผู้นำด้าน KPIs และในปีนี้จะเพิ่มในส่วนของการบริการที่เชื่อมโยงกับ KPIs โดยจะฟังความต้องการของลูกค้ามากขึ้น ดังนั้นหากผลการสำรวจไม่เป็นไปตามเป้าหมายไม่ว่าจะตัวใดตัวหนึ่งก็จะไม่ได้รางวัลเลย โดยทั่วไปแล้วบริษัทจะให้รางวัลสำหรับพนักงานที่มีอายุการทำงานนาน โดยรางวัลนี้บริษัทได้กำหนดไว้ให้สำหรับพนักงานที่มีอายุงานตั้งแต่ 10 ปีขึ้นไป ซึ่งถือว่าบริษัทให้ความสำคัญกับความผูกพันที่พนักงานมีต่อองค์กร และมีการให้การยอมรับกับพนักงานที่ทำงานด้วยความขยันขันแข็ง ความจงรักภักดี เรียกว่า DHL Royalty Award อีกทั้งบริษัทจะให้การยอมรับกับหน่วยงานที่ทำงานเป็นทีมได้เป็นอย่างดี สามารถช่วยเหลือร่วมมือทำให้เกิดผลสำเร็จในการทำงานเป็นทีม เรียกว่า Team Performance Excellence

7. การปกครองและบังคับบัญชา

ในด้านนี้บริษัทได้คัดเลือกผู้บังคับบัญชา โดยพิจารณาจากความสามารถในการทำงานและความสามารถในการบังคับบัญชา เพื่อให้แน่ใจว่าผู้บังคับบัญชาจะเป็นผู้นำหน่วยงานที่ดูแล ให้ความช่วยเหลือผู้ใต้บังคับบัญชาได้เป็นอย่างดีและยังสนับสนุนให้มีการให้ข้อมูลป้อนกลับแก่ผู้ใต้บังคับบัญชาผ่านรูปแบบการประเมินผลการปฏิบัติงานแบบ 360 องศา สำหรับการป้อนข้อมูลกลับโดยผู้บังคับบัญชานั้นไม่ได้นำมาปฏิบัติกันอย่างสม่ำเสมอ เนื่องจาก การที่เน้นความรวดเร็วของผลปฏิบัติงานทำให้ผู้บังคับบัญชาและผู้ใต้บังคับบัญชาไม่มีโอกาส ได้ให้ข้อมูลป้อนกลับซึ่งกันและกันได้อย่างสม่ำเสมอ

8. นโยบายการบริหารงานขององค์กร

บริษัทมีโครงสร้างองค์กรเป็นแบบแนวราบ (Flat Organization) มีชั้นการบังคับบัญชาค่อนข้างสั้นที่จะสามารถทำให้เกิดความรวดเร็วในการสื่อสาร โดยในรูปแบบในการสื่อสาร สามารถแบ่งได้เป็นการสื่อสารเกี่ยวกับการดำเนินธุรกิจขององค์กร ส่วนนี้รับผิดชอบโดยส่วนงาน การสื่อสารของฝ่ายการตลาด และการสื่อสารอีกส่วนหนึ่งเป็นเรื่องเกี่ยวกับกิจการของพนักงาน ที่รับผิดชอบโดยฝ่ายทรัพยากรมนุษย์ มีทั้งการสื่อสารที่เปิดเผยโดยฝ่ายบริหารทุกๆ 3 เดือน (QBC Meeting) ให้กับพนักงานทั้งหมด และการสื่อสารภายในแต่ละแผนก ผ่านการประชุมและ กล้องรับฟังความคิดเห็น

9. แผนการให้ค่าตอบแทนที่ยืดหยุ่น

ในส่วนที่เป็นค่าตอบแทนที่ยืดหยุ่นนี้ เป็นการเปิดโอกาสให้พนักงานสามารถเลือก สวัสดิการบางส่วนให้มีความสอดคล้องกับการดำเนินชีวิตของแต่ละคน การให้สวัสดิการแบบนี้ บริษัทเรียกว่า Flexi Benefit โดยให้เป็นแต้มไว้สำหรับแลกสวัสดิการในรูปแบบต่างๆเพิ่มเติมจาก สวัสดิการหลักที่บริษัทมีให้อยู่แล้ว สวัสดิการที่พนักงานสามารถใช้แต้มแลกเพิ่มเติม อาทิเช่น วงเงินประกันชีวิตเพิ่มสำหรับตัวพนักงาน, วงเงินประกันชีวิตสำหรับคู่สมรสและบุตร, ค่าใช้จ่ายในการช่อมยานพาหนะ, ค่าใช้จ่ายในการช่อมแซมที่พักอาศัย เป็นต้น พนักงานจะได้รับแต้มทุกๆต้นปี จำนวนแต้มที่ได้รับขึ้นกับระดับค่างาน (Job Grade) และเมื่อสิ้นปีหากพนักงานใช้แต้มที่ได้รับนี้ ไม่หมดสามารถแลกคืนเป็นเงินสดได้ แต่ต้องเสียภาษีเงินได้บุคคลธรรมดาในส่วนนี้

10. สภาพการทำงานที่ดี

เวลาการทำงานที่เหมาะสมและยืดหยุ่น

บริษัทแบ่งเวลาการทำงานตามลักษณะงาน โดยแบ่งเป็นดังนี้

- พนักงานที่ต้องพบปะลูกค้า เช่น ฝ่ายการตลาดและฝ่ายขาย
- พนักงานที่ต้องบริการลูกค้า วันทำงาน เวลาทำงานปกติ และเวลาพักจะขึ้นอยู่กับตารางวันและเวลาทำงานของแต่ละหน่วยงานนั้นๆ แต่ไม่เกิน 48 ชม.ต่อสัปดาห์ และจะมีเวลาพักรวันละ 1 ชม. ตามผลัดหรือเวลาที่ทำงาน
- พนักงานประจำสำนักงาน ทำงานเวลา 9.00 – 18.00 น.

สถานที่ทำงานที่เหมาะสมและยืดหยุ่น

สถานที่ตั้งของบริษัทอยู่กลางใจเมือง ทำให้สะดวกในการเดินทาง อีกทั้งบริษัทมีจุดบริการทั่วประเทศ 25 แห่ง พนักงานในส่วนของฝ่ายขายและการตลาดสามารถทำงานนอกสถานที่ได้ เนื่องจากบริษัทได้จัดหาอุปกรณ์การทำงาน เช่น คอมพิวเตอร์แบบพกพา โทรศัพท์มือถือเพื่อให้สามารถทำงานได้อย่างเต็มที่ สำหรับพนักงานประจำสำนักงาน บริษัทได้จัดให้มีห้องอ่านหนังสือเพื่อให้พนักงานได้ใช้เวลาว่างจากการทำงานได้ติดตามข่าวสารอย่างสม่ำเสมอ

ความปลอดภัยในการทำงาน

บริษัทมีระบบด้านความปลอดภัยในการทำงาน โดยจัดให้มีเจ้าหน้าที่ความปลอดภัยตามที่กฎหมายกำหนด มีการจัดหาอุปกรณ์ป้องกันอันตรายส่วนบุคคลสำหรับพนักงานในส่วนงานที่จำเป็นต้องใช้และจัดโปรแกรมการฝึกอบรมที่เกี่ยวกับความปลอดภัยในการทำงานให้กับพนักงานด้วย