

บทที่ 1

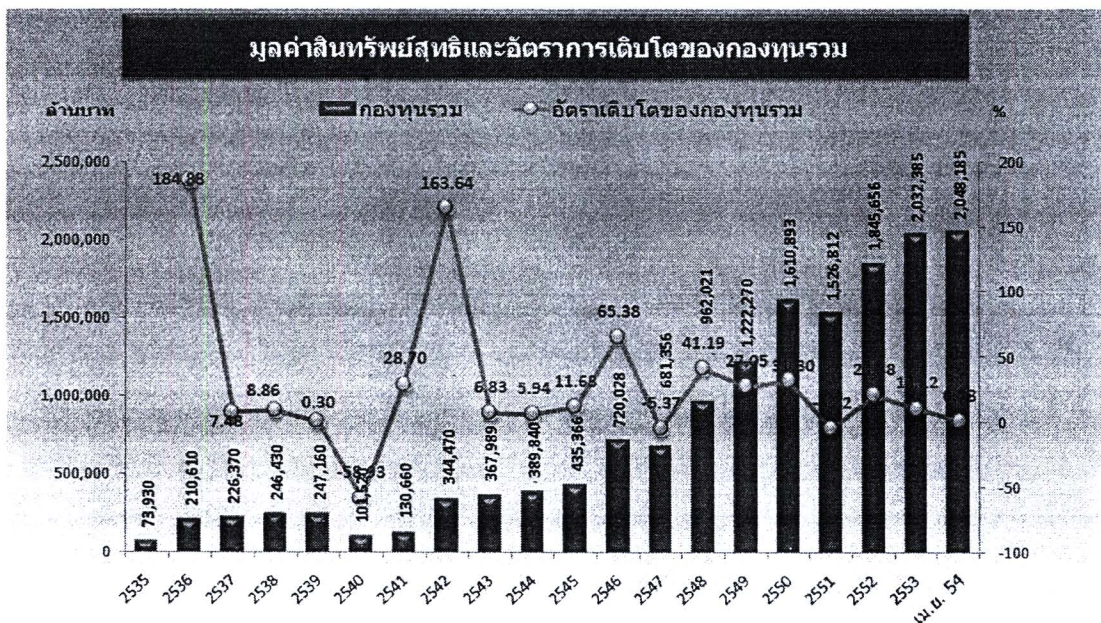
บทนำ

1.1 ที่มาและความสำคัญของปัญหา

การลงทุนอย่างถูกวิธีและมีความรู้ความเข้าใจที่ถูกต้องจะช่วยให้ผู้ลงทุนมีโอกาสสร้างผลตอบแทนที่สูงขึ้นและสร้างความมั่งคั่งได้รวดเร็วยิ่งขึ้นการลงทุนที่มีการกระจายการลงทุนอย่างดียังช่วยลดความเสี่ยงจากความผันผวนของผลตอบแทนที่จะได้รับ จึงมีส่วนช่วยสนับสนุนให้บรรลุเป้าหมายทางการเงินได้เร็วขึ้น นอกจากนี้เงินลงทุนยังมีความสำคัญต่อระบบเศรษฐกิจโดยรวมของประเทศด้วย เพราะเงินส่วนนี้จะหมุนเวียนไปยังผู้ขาดแคลนเงินทุนหรือผู้ที่ต้องการเงินทุนผ่านตัวกลางทางการเงินหลากหลายรูปแบบในระบบการเงิน ให้ได้นำไปใช้ในการพัฒนาหรือขยายธุรกิจ ทั้งในรูปของเงินให้กู้หรือเงินลงทุนในหลักทรัพย์ประเภทต่างๆ ธุรกิจต้องการเงินทุนเพื่อการเริ่มธุรกิจการสร้างโรงงาน การซื้อเครื่องจักร การจ้างแรงงาน การซื้อวัตถุดิบ การขยายการผลิต รวมทั้งการลงทุนในโครงการของหน่วยงานภาครัฐ ซึ่งการผลิตและการลงทุนเหล่านี้จะก่อให้เกิดการจ้างแรงงานและส่งผลกระทบต่อเศรษฐกิจภาคส่วนอื่นๆ การลงทุนจึงเป็นตัวสะท้อนความมั่งคั่งของประเทศที่สำคัญอีกด้วย ซึ่งการขยายตัวทางเศรษฐกิจโดยรวมในลักษณะนี้จะทำให้เรามีสถานะทางเศรษฐกิจที่ดีขึ้นไปด้วย (<http://www.tsi-thailand.org/>, 27 พฤษภาคม 2554)

กองทุนรวม (Mutual Fund) เป็นเครื่องมือในการลงทุนที่มีประสิทธิภาพ เนื่องจากมีการบริหารจัดการลงทุนอย่างเป็นระบบ เพื่อให้การลงทุนได้รับผลตอบแทนที่ดีที่สุด ภายใต้กรอบความเสี่ยงที่ผู้ลงทุนยอมรับได้ ทั้งนี้เพื่อตอบสนองความต้องการของผู้ลงทุนที่มีเงื่อนไขข้อจำกัดต่างๆ เช่น จำนวนทุนทรัพย์ ประสบการณ์ ความรู้ ความชำนาญ ตลอดจนเวลาในการศึกษา ค้นคว้า และติดตามข้อมูลเพื่อใช้ในการตัดสินใจการลงทุน และกองทุนรวมเป็นทางเลือกหนึ่งของนักลงทุนที่บริหารจัดการโดยบริษัทหลักทรัพย์จัดการกองทุนรวม ซึ่งกระทรวงการคลังได้ออกใบอนุญาตประกอบธุรกิจหลักทรัพย์ประเภทการจัดการกองทุนรวมให้กับบริษัทหลักทรัพย์จัดการกองทุนรวมนั้น สามารถบริหารกองทุนได้หลายประเภทตามวัตถุประสงค์และนโยบายการลงทุน เพื่อให้กองทุนรวมมีความหลากหลาย เหมาะสมกับลักษณะของผู้ลงทุน (<http://www.set.or.th>, 23 พฤษภาคม 2554)

ในปี 2553 ธุรกิจการจัดการกองทุนรวมได้มีการขยายตัวเพิ่มขึ้นจากปี 2552 รวมทั้งสิ้น 130 กองหรือเพิ่มขึ้นร้อยละ 9.49 เมื่อพิจารณาตามมูลค่าสินทรัพย์สุทธิ (Net Assets Value: NAV) ของธุรกิจกองทุนรวม และพบว่ามูลค่าสินทรัพย์สุทธิของธุรกิจกองทุนรวมเพิ่มขึ้น 66,358.32 ล้านบาทหรือร้อยละ 3.60 โดยเพิ่มขึ้นในอัตราที่ชะลอลงเมื่อเทียบกับปี 2552 จากการศึกษาเข้ามาลงทุนในตลาดทุนไทยทำให้ดัชนีตลาดหลักทรัพย์ปรับตัวเพิ่มขึ้น และช่วยให้มูลค่าสินทรัพย์สุทธิของกองทุนรวมตราสารทุนสามารถฟื้นตัว ด้วยเหตุความไม่ชัดเจนของเศรษฐกิจโลกจึงส่งผลกระทบต่อทิศทางการลงทุนในสินทรัพย์เสี่ยงประเภทต่างๆ ยังขาดความชัดเจน ขณะที่การลงทุนในกองทุนรวมตลาดเงินยังมีศักยภาพในการดึงดูดนักลงทุน เนื่องจากมีสภาพคล่องสูงและอัตราผลตอบแทนยังอยู่ในระดับที่ใกล้เคียงหรือสูงกว่าเล็กน้อยเมื่อเทียบกับอัตราดอกเบี้ยเงินฝาก ทำให้มีความเหมาะสมจะเป็นแหล่งพักเงินเพื่อรอการจัดสรรไปสู่การลงทุนในสินทรัพย์อื่นๆ เมื่อถึงจังหวะเวลาที่เอื้ออำนวยมากขึ้น ทำให้ช่วงปลายปี 2553 ต่อเนื่องจนถึงปี 2554 กองทุนรวมมีโอกาสขยายตัวได้ (รูปที่ 1) ดังนั้นจึงคาดว่า ผู้ฝากเงินส่วนหนึ่งจะหันมาให้ความสนใจกับทางเลือกในการลงทุนรูปแบบอื่นๆ โดยเฉพาะอย่างยิ่งกองทุนรวมซึ่งมี คุณสมบัติเป็นผลิตภัณฑ์ทดแทนให้แก่การลงทุนที่ไม่ต้องการแบกรับความเสี่ยงมากจนเกินไปและสามารถสร้างอัตราผลตอบแทนที่สม่ำเสมอได้ (<http://www.positioningmag.com/>, 13 ตุลาคม 2553)



ที่มา : <http://www.aimc.or.th/>, 27 พฤษภาคม 2554

รูปที่ 1 แสดงมูลค่าทรัพย์สินสุทธิและอัตราการเติบโตของกองทุนรวม ตั้งแต่ปี 2535-เมษายน 2554
(ข้อมูล ณ วันที่ 6 พฤษภาคม 2554)

การลงทุนผ่านกองทุนรวมไม่เพียงแต่ให้ประโยชน์ในรูปของเงินได้หรือผลประโยชน์จากการลงทุน (Capital Gain) เท่านั้น ทั้งยังให้สิทธิประโยชน์ทางด้านภาษีแก่ผู้ที่สนใจอีกด้วย ทำให้กองทุนหุ้นระยะยาว (LTF) และกองทุนเพื่อการเลี้ยงชีพ (RMF) เป็นที่สนใจของนักลงทุน โดยเฉพาะในช่วงก่อนถึงสิ้นปีของทุกๆ ปี เนื่องจากได้รับสิทธิประโยชน์ทางการลดหย่อนภาษี และกำไรจากการขายคืนหน่วยลงทุน (Capital Gain Tax) ไม่ต้องนำมาคำนวณเป็นรายได้เพื่อเสียภาษี กองทุนรวมเพื่อการเลี้ยงชีพ หรือ Retirement Mutual Fund ที่เรียกกันย่อๆ ว่า RMF ก็เป็นอีกกองทุนรวมที่ดึงขึ้นมาเพื่อระดมทุนจากกลุ่มผู้ลงทุนที่มีวัตถุประสงค์เฉพาะคือ ต้องการออมและลงทุนเพื่อเก็บไว้ใช้จ่ายหลังเกษียณอายุการทำงาน ประโยชน์หลักของกองทุนนี้คือประหยัดภาษี เนื่องจากรัฐบาลได้เล็งเห็นถึงความสำคัญต่อการออมเพื่อการเกษียณอายุ จึงสนับสนุนด้วยการให้สิทธิพิเศษทางภาษีแก่ผู้ที่ออมและลงทุนในกองทุน RMF ซึ่งจะ ได้รับ คือ (ศูนย์ส่งเสริมการพัฒนาความรู้ตลาดทุน สถาบันกองทุนเพื่อพัฒนาตลาดทุน. ตลาดการเงินและการลงทุนในหลักทรัพย์, 2553)

1. เงินซื้อหน่วยลงทุนใน RMF จะได้รับยกเว้นภาษีเงินได้บุคคลธรรมดาตามที่จ่ายจริง สูงสุดไม่เกิน 15 % ของเงินได้ในแต่ละปี โดยเมื่อนับรวมกับเงินสะสมเข้ากองทุนสำรองเลี้ยงชีพ หรือกองทุนบำเหน็จบำนาญข้าราชการ (กบข.) แล้ว ต้องไม่เกิน 300,000 บาท
2. เงินได้ถอนจาก RMF เมื่อผู้ลงทุนปฏิบัติตามเงื่อนไขและมีอายุไม่น้อยกว่า 55 ปี และลงทุนมาไม่น้อยกว่า 5 ปี ได้รับการยกเว้นไม่เสียภาษีทั้งจำนวน
3. เงินได้ถอนจาก RMF เนื่องจากทุพพลภาพหรือเสียชีวิต ได้รับการยกเว้นไม่เสียภาษีทั้งจำนวน

ทำให้ปัจจุบันประชาชนส่วนใหญ่ได้ให้ความสนใจในการลงทุนเพิ่มมากขึ้น ประกอบกับการลงทุนเป็นช่องทางในการบริหารเงินหรือเป็นการเพิ่มผลตอบแทนที่ดีกว่านอกเหนือจากการออม รวมทั้งเพื่อเป็นหลักประกันแก่ตนเอง หรือครอบครัวเมื่อพ้นวัยทำงานให้ครอบคลุมความต้องการ อีกทั้งกองทุนบางประเภทยังให้ประโยชน์ทางภาษี ซึ่งจากแนวโน้มการลงทุนทำให้ผู้วิจัยมีความสนใจที่จะศึกษากองทุนที่ให้สิทธิทางภาษี โดยเลือกศึกษากองทุนรวมเพื่อการเลี้ยงชีพ (Retirement Mutual Fund) เนื่องจาก RMF เป็นเครื่องมือการออมแบบผูกพันระยะยาวที่ให้ผู้ลงทุนเลือกลงทุนได้ตามนโยบายการลงทุนที่เหมาะสมกับตนเองและยังได้รับสิทธิประโยชน์ทางภาษี และยังเป็นการส่งเสริมการออมอย่างสม่ำเสมอในระยะยาวของประชาชน เพื่อจะได้มีเงินก้อนหนึ่งไว้ใช้จ่ายเลี้ยงดูตัวเองเมื่อยามเกษียณอายุ หรือมีเงินจำนวนหนึ่งเอาไว้ใช้เมื่อถึงวัยที่ไม่ได้ทำงานแล้ว (ตลาดการเงินและการลงทุนในหลักทรัพย์, 2553) โดยแนวโน้มการเจริญเติบโตของธุรกิจการ

จัดการกองทุน RMF มีจำนวนบริษัท จำนวนกองทุน ตลอดจนมูลค่าทรัพย์สินสุทธิเพิ่มขึ้นโดยตลอด ดังในตารางที่ 1

ตารางที่ 1 สถิติการเจริญเติบโตของธุรกิจการจัดการกองทุนรวมเพื่อการเลี้ยงชีพ
(Retirement Mutual Fund: RMF)

ข้อมูล ณ สิ้นปี								
รายการ/ปี	2546	2547	2548	2549	2550	2551	2552	2553
จำนวนบริษัทจัดการ ที่มี RMF	14	17	18	18	18	21	20	20
จำนวนกองทุน	46	58	64	70	75	80	83	90
มูลค่าทรัพย์สินสุทธิ (พันล้านบาท)	7.82	12.24	18.46	25.48	38.02	37.49	58.55	79.28

ที่มา : <http://www.aimc.or.th/>, 27 พฤษภาคม 2554

การศึกษาครั้งนี้ทำการศึกษาเฉพาะกองทุนรวมเพื่อการเลี้ยงชีพ (Retirement Mutual Fund : RMF) ของบริษัทหลักทรัพย์จัดการกองทุนกสิกรไทย จำกัด ที่มีนโยบายการลงทุนตามรูปแบบของการลงทุนตามความเสี่ยง และให้ความสนใจในการวิเคราะห์และเปรียบเทียบผลตอบแทนในการลงทุนของกองทุนรวมเพื่อการเลี้ยงชีพ (Retirement Mutual Fund: RMF) ของบริษัทหลักทรัพย์จัดการกองทุนกสิกรไทย จำกัด จำนวน 7 กองทุน ดังนี้

1. กองทุนเปิดเค โกลด์เพื่อการเลี้ยงชีพ (KGDRMF)
2. กองทุนเปิดเค หุ่นทุนเพื่อการเลี้ยงชีพ (KEQRMF)
3. กองทุนเปิดเค หุ่นทุนบริพัตรเพื่อการเลี้ยงชีพ (KFLRMF)
4. กองทุนเปิดเค บาลานซ์เพื่อการเลี้ยงชีพ (KBLRMF)
5. กองทุนเปิดเค ตราสารหนี้เพื่อการเลี้ยงชีพ (KFIRMF)
6. กองทุนเปิดเค พันธบัตรเพื่อการเลี้ยงชีพ (KGBRMF)
7. กองทุนเปิดเค ตราสารหนี้ระยะสั้นเพื่อการเลี้ยงชีพ (KSFRMF)

ในการเลือกศึกษากองทุนรวมเพื่อการเลี้ยงชีพ (Retirement Mutual Fund: RMF) ของบริษัทหลักทรัพย์จัดการกองทุน กสิกรไทย จำกัด ครั้งนี้สืบเนื่องมาจาก การที่บริษัทหลักทรัพย์จัดการกองทุน กสิกรไทย จำกัด มีความมั่นคงและได้รับความไว้วางใจจากนักลงทุนด้วยดีมาตลอด โดยมีส่วนแบ่งการตลาดเป็นอันดับหนึ่งของธุรกิจการจัดการกองทุนรวมเพื่อการเลี้ยงชีพ มีระบบ

การทำงานที่เป็นมาตรฐาน โปร่งใสและบุคลากรมืออาชีพที่มีคุณภาพในการจัดการกองทุน มีหลายทางเลือกเพื่อการลงทุนที่เหมาะสมกับเป้าหมายการออมของผู้ลงทุน และช่วยอำนวยความสะดวกในการซื้อขายหน่วยลงทุน โดยสามารถซื้อขายหน่วยลงทุนได้ที่ ธนาคารกสิกรไทยทุกสาขาทั่วประเทศ ซื่อผ่านผู้วางแผนการลงทุนที่บริษัทหลักทรัพย์จัดการกองทุน กสิกรไทย จำกัด และตัวแทนจำหน่ายกองทุนรวมของบริษัทหลักทรัพย์จัดการกองทุน กสิกรไทย หรือ สะดวกสบายด้วยการซื้อแบบสม่ำเสมอ ผ่านระบบการหักบัญชีเข้าธนาคารกสิกรไทย เพื่อส่งเงินเข้ากองทุนตามระยะเวลาที่กำหนด และประกอบกับผลการดำเนินการของกองทุนที่ผ่านมามีการเพิ่มขึ้นอย่างต่อเนื่อง (<http://www.kasikornasset.com>, 26 พฤษภาคม 2554) ดังในตารางที่ 2

ตารางที่ 2 ผลการดำเนินการย้อนหลัง กองทุนรวมเพื่อการเลี้ยงชีพ
(Retirement Mutual Fund: RMF) ของ บริษัทหลักทรัพย์จัดการกองทุน กสิกรไทย จำกัด
(ข้อมูลสิ้นสุดวันที่ 29 เมษายน 2554)

กองทุน	ผลการดำเนินการย้อนหลังของกองทุนรวมเพื่อการเลี้ยงชีพ				
	3 เดือน	6 เดือน	1 ปี	3 ปี	ตั้งแต่เริ่มกองทุน
KGDRMF	13.73%	12.99%	25.86	N/A	31.10%
KEQRMF	17.60%	15.86%	51.80%	40.20%	90.74%
KFLRMF	15.42%	13.62%	42.85%	30.68%	445.43%
KBLRMF	6.05%	5.19%	16.82%	22.69%	118.85%
KFIRMF	1.45%	0.03%	0.68%	2.03%	22.86%
KGBRMF	1.80%	-0.14%	0.54%	1.77%	18.10%
KSFRMF	1.49%	0.84%	0.84%	1.37%	15.80%

ที่มา : <http://www.kasikornasset.com>, 27 พฤษภาคม 2554

1.2 วัตถุประสงค์ของการศึกษา

การศึกษานี้มีจุดมุ่งหมายเพื่อวิเคราะห์ผลตอบแทนและความเสี่ยงในการลงทุนของกองทุนรวมเพื่อการเลี้ยงชีพ (Retirement Mutual Fund: RMF) โดยทำการศึกษาเฉพาะกองทุน RMF ของบริษัทหลักทรัพย์จัดการกองทุนกสิกรไทย จำกัด

1.3 ประโยชน์ที่จะได้รับจากการศึกษา

เพื่อให้ทราบและสามารถใช้เครื่องมือต่างๆ ในการศึกษาวิเคราะห์เปรียบเทียบอัตราผลตอบแทนในการลงทุนของกองทุน RMF ต่างๆ รวมไปถึงเพื่อเป็นแนวทางสำหรับผู้สนใจลงทุนในกองทุนรวมเพื่อการเลี้ยงชีพ RMF ได้ใช้เป็นข้อมูลในการประเมินผลการดำเนินงานของแต่ละกองทุน และเป็นแนวทางในการตัดสินใจลงทุนอย่างมีเหตุผล

1.4 ขอบเขตการศึกษา

การศึกษานี้ทำการศึกษาเฉพาะกองทุนรวมเพื่อการเลี้ยงชีพ (Retirement Mutual Fund: RMF) ของบริษัทหลักทรัพย์จัดการกองทุนกสิกรไทย จำกัด ที่มีนโยบายการลงทุนตามรูปแบบของการลงทุนตามความเสี่ยง โดยเลือกศึกษากองทุนรวมเพื่อการเลี้ยงชีพที่เน้นการลงทุนในหลักทรัพย์ที่มีความเสี่ยงต่ำ เสี่ยงปานกลาง และเสี่ยงสูง จำนวน 7 กองทุน คือ

1. กองทุนเปิดเค โกลด์เพื่อการเลี้ยงชีพ (KGDRMF) ลงทุนในต่างประเทศไม่น้อยกว่าร้อยละ 80 ของมูลค่าทรัพย์สินสุทธิของกองทุนในหน่วยลงทุนของกองทุน SPDR Gold Trust (“กองทุนหลัก”) โดยกองทุนหลักจะเน้นลงทุนในทองคำแท่งเพื่อสร้างผลตอบแทนให้ใกล้เคียงกับการเคลื่อนไหวของราคาทองคำแท่งในตลาดโลกและกองทุนจะลงทุนในสัญญาซื้อขายล่วงหน้าเพื่อป้องกันความเสี่ยงจากอัตราแลกเปลี่ยนไม่น้อยกว่าร้อยละ 90 ของมูลค่าเงินลงทุนในต่างประเทศ (<http://www.kasikomasset.com>, 19 มกราคม 2554)

2. กองทุนเปิดเค หุ้นทุนเพื่อการเลี้ยงชีพ (KEQRMF) ลงทุนในตราสารแห่งทุน โดยเฉลี่ยในรอบปีบัญชีไม่น้อยกว่าร้อยละ 65 และลงทุนในหลักทรัพย์ต่างประเทศได้ไม่เกินร้อยละ 25 ของมูลค่าสินทรัพย์สุทธิ โดยมีนโยบายไม่จ่ายเงินปันผล (<http://www.kasikomasset.com>, 19 มกราคม 2554)

3. กองทุนเปิดเค หุ้นทุนบริพัตรเพื่อการเลี้ยงชีพ (KFLRMF) เน้นลงทุนในตราสารทุน โดยสามารถปรับเปลี่ยนสัดส่วนการลงทุนในตราสารทุนได้ ตั้งแต่ร้อยละ 0 ถึงร้อยละ 100 ของมูลค่าทรัพย์สินสุทธิของกองทุน โดยในสภาวะการณ์ปกติ กองทุนจะลงทุนส่วนใหญ่ในตราสารทุน โดยมีนโยบายไม่จ่ายเงินปันผล (<http://www.kasikomasset.com>, 19 มกราคม 2554)

4. กองทุนเปิดเค บาลานซ์เพื่อการเลี้ยงชีพ (KBLRMF) ลงทุนในตราสารแห่งทุน ตราสารหนี้ และหรือเงินฝาก ทั้งนี้กองทุนจะลงทุนในตราสารแห่งทุนไม่เกินร้อยละ 40 ของมูลค่าสินทรัพย์สุทธิ โดยมีนโยบายไม่จ่ายเงินปันผล (<http://www.kasikomasset.com>, 19 มกราคม 2554)

5. กองทุนเปิดเค ตราสารหนี้เพื่อการเลี้ยงชีพ (KFIRMF) ลงทุนในตราสารแห่งหนี้และหรือเงินฝาก โดยจะมุ่งเน้นผลตอบแทนและความมั่นคงของสถาบันที่ออกตราสารเป็นหลัก โดยมีนโยบายไม่จ่ายเงินปันผล (<http://www.kasikomasset.com>, 19 มกราคม 2554)

6. กองทุนเปิดเค พันธบัตรเพื่อการเลี้ยงชีพ (KGBRMF) ลงทุนในพันธบัตรรัฐบาลหรือรัฐวิสาหกิจที่กระทรวงการคลังกำกับ พันธบัตร ธนาคารแห่งประเทศไทย หรือพันธบัตรหรือตราสารแห่งหนี้อื่นใด ที่มีความเสี่ยงเทียบเท่าหรือต่ำกว่า โดยมีนโยบายไม่จ่ายเงินปันผล (<http://www.kasikomasset.com>, 19 มกราคม 2554)

7. กองทุนเปิดเค ตราสารหนี้ระยะสั้นเพื่อการเลี้ยงชีพ (KSFRMF) ลงทุนในตราสารแห่งหนี้และหรือเงินฝาก โดยจะดำรงพอร์ตโพลีโอดูเรชั่นของกองทุนในขณะใดขณะหนึ่งไว้ไม่เกิน 1 ปี โดยมีนโยบายไม่จ่ายเงินปันผล (<http://www.kasikomasset.com>, 19 มกราคม 2554)

โดยรายละเอียดของทั้ง 7 กองทุน อยู่ในภาคผนวก

1.5 นิยามศัพท์

กองทุนรวม หมายถึง โครงการลงทุนที่บริหารโดยผู้ทำหน้าที่บริหารกองทุนรวมเพื่อสร้างผลตอบแทนให้กับผู้ลงทุน (ศูนย์ส่งเสริมการพัฒนาความรู้ตลาดทุน สถาบันกองทุนเพื่อพัฒนาตลาดทุน, 2553)

ผู้ลงทุนรายย่อย หมายถึง ผู้ตัดสินใจซื้อหน่วยลงทุนในกองทุนรวม (ศูนย์ส่งเสริมการพัฒนาความรู้ตลาดทุน สถาบันกองทุนเพื่อพัฒนาตลาดทุน, 2553)

หน่วยลงทุน หมายถึง ตราสารแสดงสิทธิในทรัพย์สินของโครงการจัดการลงทุนของกองทุนรวมที่ออกให้กับผู้ลงทุน (ศูนย์ส่งเสริมการพัฒนาความรู้ตลาดทุน สถาบันกองทุนเพื่อพัฒนาตลาดทุน, 2553)

อัตราผลตอบแทน หมายถึง ผลประโยชน์ที่ผู้ลงทุนได้รับจากการลงทุนในหลักทรัพย์นั้น ซึ่งสามารถกำหนดในรูปแบบต่างๆ ได้แก่ กำไรส่วนเกินทุน (Capital Gain) เงินปันผล (Dividened) ดอกเบี้ย (Interest) สิทธิซื้อหุ้นเพิ่มทุน (Stock Right) (ศูนย์ส่งเสริมการพัฒนาความรู้ตลาดทุน สถาบันกองทุนเพื่อพัฒนาตลาดทุน, 2553)

อัตราผลตอบแทนที่คาดหวัง หมายถึง อัตราผลตอบแทนที่นักลงทุนคาดว่าจะได้รับจากการลงทุนในอนาคต (ศูนย์ส่งเสริมการพัฒนาความรู้ตลาดทุน สถาบันกองทุนเพื่อพัฒนาตลาดทุน, 2553)

การลงทุน หมายถึง การที่เราใช้จ่ายเงินในรูปแบบหนึ่งในปัจจุบันโดยมุ่งหวังจะได้รับผลตอบแทนจากการใช้จ่ายนั้นในอนาคต ซึ่งผู้ลงทุนเชื่อว่าเงินสดหรือผลตอบแทนส่วนเพิ่มที่จะได้รับคืนนั้น จะสามารถชดเชยระยะเวลา อัตราเงินเฟ้อ และความเสี่ยงที่อาจเกิดขึ้นได้อย่างคุ้มค่า (<http://www.thaipvd.com>, 23 พฤษภาคม 2554)

นโยบายการลงทุน หมายถึง การกำหนดขอบเขตในการบริหารเงินกองทุน ซึ่งคณะกรรมการกองทุนจะต้องตกลงนโยบายการลงทุนกับบริษัทจัดการไว้เป็นลายลักษณ์อักษร เพื่อให้ผู้จัดการกองทุนใช้เป็นกรอบในการบริหารเงินกองทุน (<http://www.thaipvd.com>, 23 พฤษภาคม 2554)

ผลการดำเนินงาน หมายถึง การเปรียบเทียบการเปลี่ยนแปลงเป็นอัตราร้อยละของมูลค่าทรัพย์สินสุทธิ คือมูลค่าของเงินลงทุนในครั้งแรกของกองทุนรวมบวก (หรือลบ) ด้วยผลตอบแทน (หรือผลขาดทุน) สะสมที่ผู้ลงทุนได้จากการลงทุนในกองทุนรวม (ศูนย์ส่งเสริมการพัฒนาความรู้ตลาดทุน สถาบันกองทุนเพื่อพัฒนาตลาดทุน, 2553)

ขนาดของกองทุนรวม (Fund size) หมายถึง มูลค่าสินทรัพย์สุทธิของกองทุนรวมทั้งหมด (Net Asset Value: NAV) (Chen et al, 2003) โดยคำนวณจาก มูลค่าสินทรัพย์สุทธิของกองทุนรวม = มูลค่าทรัพย์สินตามราคาตลาด + รายได้ค้างรับ + เงินสด - หนี้สิน (สำนักงานคณะกรรมการกำกับหลักทรัพย์และตลาดหลักทรัพย์, 2542)

ความเสี่ยง (Risk) หรือ ความเสี่ยงจากการลงทุน (Investment risk) หมายถึง ความไม่แน่นอนในการได้รับเงินคืนและได้รับผลตอบแทนจากการลงทุนตามที่คาดไว้ ความเสี่ยงจากการลงทุนที่จะกล่าวถึงในที่นี้ คือ ความเสี่ยงด้านราคา (Price risk) ซึ่งหมายถึง โอกาสที่ราคาของหลักทรัพย์ที่ลงทุนจะเปลี่ยนแปลงและให้ผลลัพธ์จริงต่างจากผลตอบแทนที่คาดหวังไว้ (สำนักพัฒนาความรู้ตลาดทุน, 2548)

สินทรัพย์ที่มีความเสี่ยง (Risky asset) หมายถึง สินทรัพย์ที่ให้อัตราผลตอบแทนในอนาคตที่ไม่แน่นอน เช่น หุ้นสามัญที่จดทะเบียนซื้อขายในตลาดหลักทรัพย์แห่งประเทศไทย ถือเป็นสินทรัพย์ที่มีความเสี่ยง เนื่องจากผู้ลงทุนที่ลงทุนโดยซื้อหุ้นเพื่อถือครองไว้ระยะเวลาหนึ่งจะไม่สามารถรู้ว่าหุ้นที่ซื้อมานั้นจะให้ผลตอบแทนที่เท่าไร เนื่องจากอัตราผลตอบแทนขึ้นอยู่กับเงินปันผล และราคาหุ้น ในขณะที่ขายซึ่งเป็นเหตุการณ์ในอนาคตที่ผู้ลงทุนไม่อาจทราบได้ (สำนักพัฒนาความรู้ตลาดทุน, 2548)

สินทรัพย์ที่เรียกว่าไม่มีความเสี่ยง (Risk free asset) หมายถึง สินทรัพย์ที่ยังมีความเสี่ยงอยู่นั่นเอง เช่น ตราสารการเงินที่ออกโดยรัฐบาล ตัวเงินคลัง และ พันธบัตรรัฐบาล เป็นสินทรัพย์ที่นักลงทุนเรียกว่า สินทรัพย์ที่ไม่มีความเสี่ยง ซึ่งถ้าไม่มีความเสี่ยงเลยอัตราผลตอบแทนที่คาดหวังก็น่าจะใกล้เคียงศูนย์ แต่ไม่มีสินทรัพย์ชนิดใดจะหนีความเสี่ยงจากอัตราเงินเฟ้อได้ การลงทุนทุกประเภทจึงต้องการอัตราผลตอบแทนที่คาดหวังที่สูงกว่าอัตราเงินเฟ้อเสมอ (สำนักพัฒนาความรู้ตลาดทุน, 2548)