

หน้าจอ 12 : จอภาพการถอนการใช้จ่ายการค้ำประกัน ของระบบข้อมูลเครื่องจักร

วัตถุประสงค์ เพื่อเข้าสู่การทำงานของระบบข้อมูลเครื่องจักรในส่วนของการถอนการใช้จ่ายการค้ำประกัน เมื่อมีการนำเข้าเครื่องจักรโดยใช้ธนาคารค้ำประกันอาคารเข้าเครื่องจักร

รูปที่ 4.13 แสดงหน้าจอการถอนการใช้จ่ายการค้ำประกัน ของระบบข้อมูลเครื่องจักร

หมายเลข 1 เป็นแถบเมนูเพื่อเลือกเข้าไปทำงานการถอนการใช้จ่ายการค้ำประกันอาคารเข้าเครื่องจักร

หมายเลข 2 เป็นพื้นที่ในการกรอกข้อมูลรายละเอียดการออกหนังสืออนุมัติการส่งปล่อยเครื่องจักร ได้แก่ เลขที่หนังสือ วันที่ เป็นต้น

หมายเลข 3 เป็นปุ่มทำงานในการพิมพ์ใบอนุมัติการถอนการใช้จ่ายการค้ำประกัน

หมายเลข 4 เป็นปุ่มทำงานในการเพิ่มข้อมูลรายละเอียดหนังสืออนุมัติการถอนการใช้จ่ายการค้ำประกันเครื่องจักร

หมายเลข 5 เป็นปุ่มทำงานการแก้ไขข้อมูลรายละเอียดหนังสืออนุมัติการถอนการใช้จ่ายการค้ำประกันเครื่องจักร

หมายเลข 6 เป็นปุ่มทำงานการลบข้อมูลรายละเอียดหนังสืออนุมัติการถอนการใช้จ่ายการค้ำประกันเครื่องจักร

ข้อมูลช่างฝีมือต่างชาติ ประกอบด้วยการทำงานบันทึกข้อมูลการขออนุมัติได้ 15 รายการดังที่ได้กล่าวในบทข้างต้น พร้อมกับการพิมพ์หนังสืออนุมัติตามที่บริษัทผู้ได้รับการส่งเสริมการลงทุน ได้ยื่นเรื่องขอมา

หน้าจอ 13 : จอภาพการระบบข้อมูลช่างฝีมือต่างชาติ

วัตถุประสงค์ เพื่อเข้าสู่การทำงานของระบบข้อมูลช่างฝีมือต่างชาติ โดยทำการป้อนรายละเอียดหนังสืออนุมัติ แล้วเลือกรายการที่ต้องการขออนุมัติ โดยมีรายการให้เลือกทั้งหมด 15 รายการ

รูปที่ 4.14 แสดงหน้าจอระบบข้อมูลช่างฝีมือต่างชาติ

หมายเลข 1 เป็นแถบเมนูแสดงชื่อ ระบบข้อมูลช่างฝีมือต่างชาติ

หมายเลข 2 เป็นพื้นที่ในการกรอกข้อมูลรายละเอียดการออกหนังสืออนุมัติช่างฝีมือต่างชาติ ได้แก่ เลขที่หนังสือบริษัท วันที่ เลขที่หนังสือ วันที่ เป็นต้น

หมายเลข 3 เป็นปุ่มการทำงานในการเลือกรายการการขออนุมัติ 15 รายการ จาก Combo Box

หมายเลข 4 เป็นปุ่มทำงานในการเพิ่มข้อมูลรายละเอียดหนังสืออนุมัติของช่างฝีมือต่างชาติ

หมายเลข 5 เป็นปุ่มทำงานการแก้ไขข้อมูลรายรายละเอียดหนังสืออนุมัติของช่างฝีมือต่างชาติ

หมายเลข 6 เป็นปุ่มการทำงานลบข้อมูลรายละเอียดหนังสืออนุมัติของช่างฝีมือต่างชาติ

เมื่อผู้ใช้ได้ทำการเลือกรายการอนุมัติใน 15 รายการนั้นแล้วก็จะเข้ามาสู่หน้าจอในการป้อนรายละเอียดเพื่อพิมพ์หนังสืออนุมัติโดยจขออธิบายตัวอย่างการขออนุมัติ 2 รายการ ดังต่อไปนี้

1. การเลือกรายการการอนุมัติตำแหน่งช่างฝีมือต่างชาติมีการทำงานของหน้าจอดังนี้

หน้าจอ 14 : จอภาพการเข้าไปทำงานการอนุมัติตำแหน่งช่างฝีมือต่างชาติของระบบข้อมูลช่างฝีมือต่างชาติ

วัตถุประสงค์ เพื่อเข้าสู่การทำงานของกรอนุมัติตำแหน่งช่างฝีมือต่างชาติ

ระบบสารสนเทศงานสิทธิประโยชน์ สำหรับศูนย์เศรษฐกิจการลงภาคเหนือ
โปรแกรม รายงาน หน้าต่าง วิธีใช้ จบการทำงาน

อนุมัติตำแหน่งช่างฝีมือต่างชาติ

ขั้นตอนที่ 1 ข้อมูลหลัก

ชื่อบริษัท :

เลขที่บัตรส่งเสริม :

เลขที่หนังสือบริษัท :

เลขที่หนังสืออนุมัติ :

ผู้อนุมัติ :

หมายเหตุ :

ลงวันที่ : 9 มกราคม 2546

ลงวันที่ : 9 มกราคม 2546

ลงวันที่ : 9 มกราคม 2546

รหัส :

ปุ่ม: เพิ่ม แก้ไข ลบ

ขั้นตอนที่ 2

ตำแหน่ง :

อัตรา (คน) :

ใบอนุญาต

ปุ่ม: เพิ่ม ลบ

ปุ่ม: 7 8 9

Load Data เข้าขึ้นมาแก้ไขให้ทำการโดยการ กรอกเลขที่หนังสืออนุมัติ แล้วกด Enter

รูปที่ 4.15 แสดงหน้าจอการอนุมัติตำแหน่งช่างฝีมือต่างชาติของระบบข้อมูลช่างฝีมือต่างชาติ

หมายเลข 1 เป็นแถบเมนูแสดงชื่อ ระบบข้อมูลช่างฝีมือต่างชาติ

หมายเลข 2 เป็นพื้นที่ในการกรอกข้อมูลรายละเอียดของอนุมัติตำแหน่งช่างฝีมือต่างชาติ ชื่อบริษัท เลขที่บัตรส่งเสริม เป็นต้น

หมายเลข 3 เป็นปุ่มทำงานในการเพิ่มข้อมูลรายละเอียดหนังสืออนุมัติตำแหน่งช่างฝีมือต่างชาติ

หมายเลข 4 เป็นปุ่มทำงานการแก้ไขข้อมูลรายละเอียดหนังสืออนุมัติตำแหน่งช่างฝีมือต่างชาติ

หมายเลข 5 เป็นปุ่มทำงานการลบข้อมูลรายละเอียดหนังสืออนุมัติตำแหน่งช่างฝีมือต่างชาติ

หมายเลข 6 เป็นพื้นที่ในการกรอกในส่วนของคุณีตำแหน่ง อัตร่า ที่ได้ยื่นเรื่องมาเพื่อขออนุมัติตำแหน่ง

หมายเลข 7 เป็นปุมการทำงานในการพิมพ์ใบอนุมัติตำแหน่งของช่างฝีมือต่างชาติ

หมายเลข 8 เป็นปุมทำงานในการเพิ่มข้อมูลของคุณีตำแหน่ง อัตร่า ที่ได้ยื่นเรื่องมาเพื่อขออนุมัติตำแหน่งของคุณีตำแหน่ง อัตร่า ที่ได้ยื่นเรื่องมาเพื่อขออนุมัติตำแหน่ง

หมายเลข 9 เป็นปุมทำงานการลบข้อมูลของคุณีตำแหน่ง อัตร่า ที่ได้ยื่นเรื่องมาเพื่อขออนุมัติตำแหน่ง

2. การเลือกรายการการอนุมัติครอบครัวเข้ามาในประเทศมีกรทำงานของหน้าจอดังนี้

หน้าจอ 15: จอภาพการเข้าไปทำงานการอนุมัติครอบครัวเข้ามาในประเทศของระบบข้อมูลช่างฝีมือต่างชาติ

วัตถุประสงค์ เพื่อเข้าสู่กรทำงานของการอนุมัติครอบครัวเข้ามาในประเทศ ซึ่งมีกรทำงานของหน้าจอดังนี้

รูปที่ 4.16 แสดงหน้าจออนุมัติครอบครัวเข้ามาในประเทศของระบบข้อมูลช่างฝีมือต่างชาติ

หมายเลข 1 เป็นแถบเมนูแสดงชื่อ ระบบข้อมูลช่างฝีมือต่างชาติ

หมายเลข 2 เป็นพื้นที่ในการเพิ่มข้อมูล แก้ไขข้อมูลส่วนของรายละเอียดการออกหนังสืออนุมัติครอบครัวเข้ามาในประเทศ ได้แก่ ชื่อบริษัท ชื่อ-สกุล สัญชาติ ความสัมพันธ์ เป็นต้น

หมายเลข 3 เป็นปุ่มการทำงานในการพิมพ์ใบอนุญัตติครอบครัวย้ายเข้ามาในประเทศ

หมายเลข 4 เป็นปุ่มทำงานในการเพิ่มข้อมูลรายละเอียดหนังสืออนุญัตติครอบครัวย้ายเข้ามาในประเทศ

หมายเลข 5 เป็นปุ่มทำงานการลบข้อมูลรายละเอียดหนังสืออนุญัตติครอบครัวย้ายเข้ามาในประเทศ

ส่วนรายการการขออนุมัติช่างฝีมือต่างชาติ ใน 15 รายการที่ไม่ได้กล่าวถึงนั้นจะมีการทำงานเหมือนกับหน้าจอที่ได้ยกตัวอย่างมา คือ การอนุญัตติครอบครัวย้ายเข้ามาในประเทศ เป็นต้น

ระบบข้อมูลวัตถุดิบ เป็นการทำงานในการจัดเก็บข้อมูลของบริษัทที่ใช้สิทธิการนำเข้าวัตถุดิบตามมาตรา 30 ซึ่งอยู่ในระยะเวลา 2 ปี และมาตรา 36 อยู่ในช่วงระยะเวลา 5 ปี

หน้าจอ 16 : จอภาพการเข้าไปทำงานระบบข้อมูลวัตถุดิบ

วัตถุดิบประสงค์ เพื่อเข้าสู่การทำงานของระบบข้อมูลวัตถุดิบ

รูปที่ 4.17 แสดงหน้าจอแสดงระบบข้อมูลวัตถุดิบ

หมายเลข 1 เป็นแถบเมนูแสดงชื่อ ระบบข้อมูลวัตถุดิบ

หมายเลข 2 เป็นพื้นที่ในการกรอกข้อมูล รายละเอียดการใช้สิทธิการนำเข้าวัตถุดิบ โปรแกรมจะเพิ่มข้อมูลระยะเวลา การนำเข้าตามมาตรา 30 และ 36 แล้วข้อมูลที่ป้อนเข้าไป จะแสดงอยู่ในรูปแบบของ Data Grid

หมายเลข 3 เป็นปุ่มการทำงานในการเพิ่มข้อมูลวัตถุดิบ

หมายเลข 4 เป็นปุ่มการทำงานในการลบข้อมูลวัตถุดิบ

หมายเลข 5 เป็นพื้นที่ ที่แสดงข้อมูลของวัตถุดิบ ในรูปแบบของ Data Grid

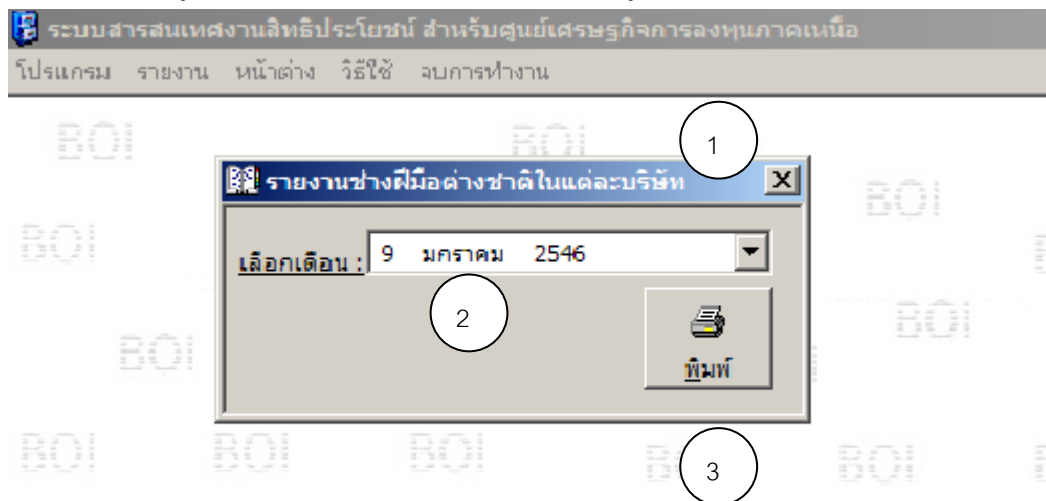
4.2 การออกแบบรายงาน

เป็นการออกแบบส่วนในการแสดงข้อมูลของระบบ ซึ่งอยู่ในรูปของการออกรายงานทางจอภาพ และการออกรายงานทางเครื่องพิมพ์ โดยมีรูปแบบของหน้าจอในการเรียกข้อมูลมาแสดงดังรูป

หน้าจอ 17 : จอภาพแสดงเรียกดูรายงาน

วัตถุประสงค์ เพื่อเรียกดูผลการปฏิบัติที่แสดงออกมาในรูปรายงาน ซึ่งจะมีหน้าจอสำหรับการระบุถึงขอบเขตหรือข้อมูลที่ต้องการรายงาน

รูปที่ 4.18 แสดงหน้าจอระบุขอบเขตข้อมูลที่ต้องการให้แสดงรายงาน



หมายเลข 1 แสดงส่วนชื่อของรายงานที่ต้องการแสดง ได้แก่ รายงานบริษัทที่ได้รับการส่งเสริมการลงทุน รายงานอนุมัติการสั่งปล่อยเครื่องจักร รายงานช่างฝีมือต่างชาติในแต่ละบริษัท รายงานช่างฝีมือต่างชาติที่พื้นตำแหน่ง รายงานช่างฝีมือต่างชาติที่ครบกำหนดอายุงาน รายงานการได้รับสิทธิประโยชน์วัตถุดิบ

หมายเลข 2 แสดงส่วนที่ระบุขอบเขตของข้อมูลที่ต้องการให้แสดงออกรายงาน

หมายเลข 3 ปุ่มสั่งพิมพ์รายงาน โดยจะมีการแสดงรายงานที่ต้องการพิมพ์ ในรูป Microsoft Word แล้วจึงสั่งพิมพ์ทางเครื่องพิมพ์

หน้าจอ 18 : จอภาพแสดงการออกรายงาน

วัตถุประสงค์ เพื่อเรียกดูผลการปฏิบัติที่แสดงออกมาในรูปรายงาน ซึ่งจะมีหน้าจอสําหรับการระบุถึงขอบเขตหรือข้อมูลที่ต้องการรายงาน

The screenshot shows a Microsoft Word document titled "3.รายงานช่างฝีมือต่างชาติในแต่ละบริษัท". The document contains the following elements:

- 1**: Page number "1" in the top right corner.
- 2**: A logo consisting of three interlocking golden rings.
- 3**: The date "วันที่ 12 พฤษภาคม 2546" (Date: 12 May 2003) in the bottom right.
- 4**: A table with 6 columns: ชื่อบริษัท (Company Name), เลขที่บัตรส่งเสริม (License Number), ตำแหน่ง (Position), ชื่อ-สกุล (Name-Surname), อยู่ถึง (Residence), and สัญชาติ (Nationality).

ชื่อบริษัท	เลขที่บัตรส่งเสริม	ตำแหน่ง	ชื่อ-สกุล	อยู่ถึง	สัญชาติ
1.บริษัท ฟูจิคุระ เวิจิจิรัน เทคโนโลยี จำกัด	1234/2544	Manager	Masumi Hosoya	22/7/46	Japan
2.บริษัท ฉายฉิ่งพรหม จำกัด	1681(2)/2545	Manager Director	Cheng Tung-Han	23/2/44	Taiwan

รูปที่ 4.19 แสดงหน้าจอรระบุขอบเขตข้อมูลที่ต้องการให้แสดงรายงาน

หมายเลข 1 แสดงหมายเลขหน้าของรายงาน

หมายเลข 2 แสดงส่วนหัวรายงาน ใช้แสดงชื่อระบบงาน และชื่อรายงาน

หมายเลข 3 แสดงวันที่ที่รายงาน

หมายเลข 4 แสดงรายงานของข้อมูลที่ต้องการ

สามารถสั่งพิมพ์รายงานที่ต้องการพิมพ์ได้ตามขั้นตอนของ Microsoft Word

