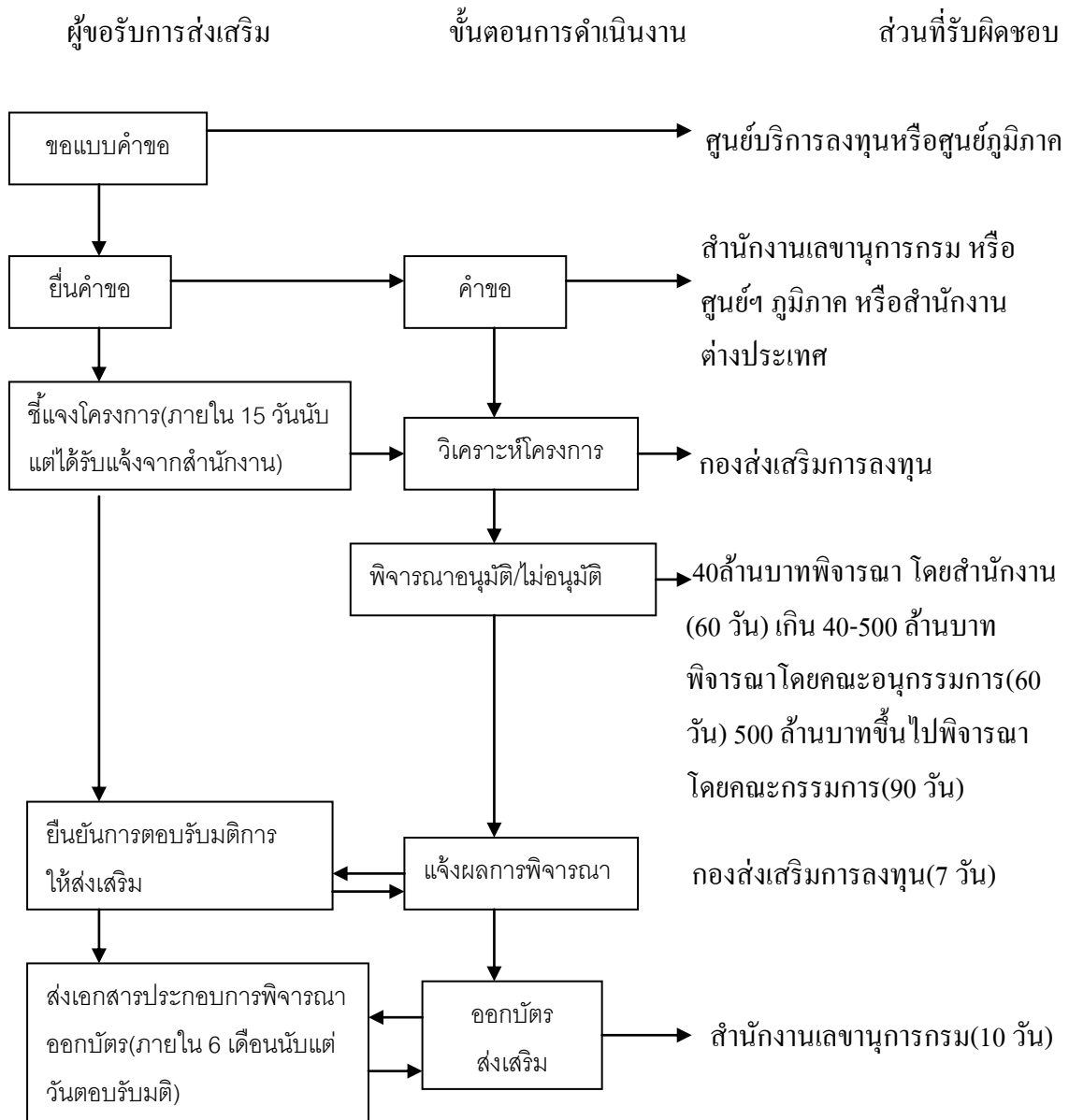


บทที่ 2

การศึกษาและการวิเคราะห์ระบบงานปัจจุบัน

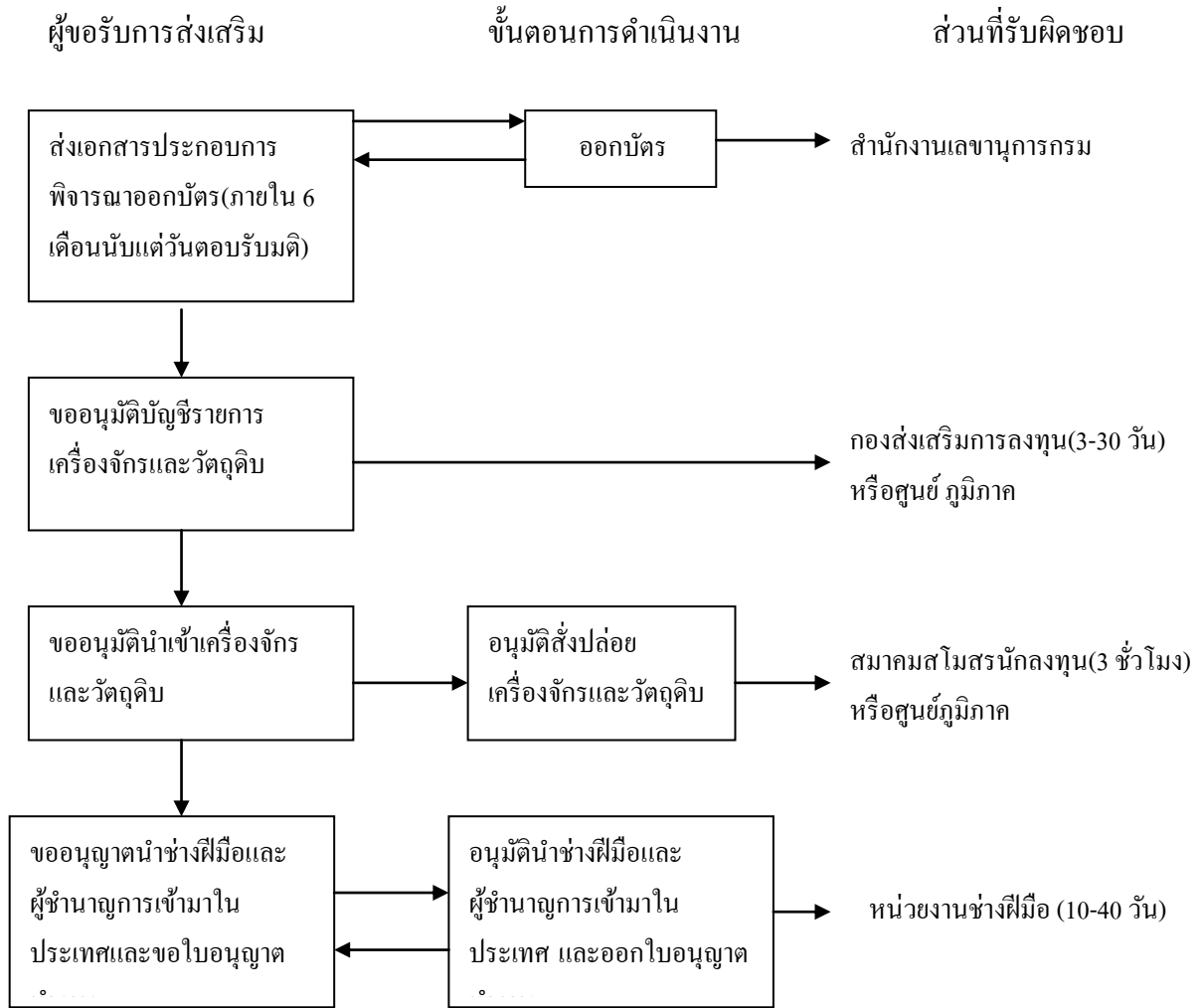
ในการวิเคราะห์ระบบงานปัจจุบัน จะรวบรวมรายละเอียดข้อมูลระบบงานด้านต่างๆ ที่ดำเนินการอยู่ในปัจจุบัน เพื่อนำมาศึกษา วิเคราะห์ ถึงปัญหา ความต้องการในการดำเนินงาน โดยจะนำรายละเอียดข้อมูลดังกล่าวนี้มาปรับปรุง และพัฒนาระบบเดิมให้สมบูรณ์มากขึ้นเพื่ออำนวยความสะดวกแก่ผู้ใช้ระบบงาน รวมไปถึงผู้ที่เกี่ยวข้องนั้นมากขึ้น

2.1 ขั้นตอนในการขอรับการส่งเสริมการลงทุน มีขั้นตอนดังนี้



รูปที่ 2.1 ขั้นตอนการยื่นขอรับการส่งเสริม และการออกบัตรส่งเสริมการลงทุน

2.2 ขั้นตอนการใช้สิทธิประโยชน์ของผู้รับการส่งเสริม ดังรูปที่ 2.1



รูปที่ 2.2 ขั้นตอนการใช้สิทธิประโยชน์ของผู้รับการส่งเสริม

2.3 ขั้นตอนการปฏิบัติงานระบบงานสิทธิและประโยชน์เมื่อได้รับการส่งเสริมการลงทุน

ผู้ได้รับการส่งเสริมการลงทุน ตามพระราชบัญญัติส่งเสริมการลงทุน พ.ศ. 2520 จะได้รับบัตรส่งเสริม โดยจะมีรายละเอียดข้อมูลของผู้ที่ได้รับการส่งเสริมตามที่ไต่ขึ้นเรื่องมา เมื่อได้รับบัตรส่งเสริมแล้ว ผู้ได้รับการส่งเสริมจะมีขั้นตอนปฏิบัติหลังจากได้รับสิทธิและประโยชน์ดังนี้

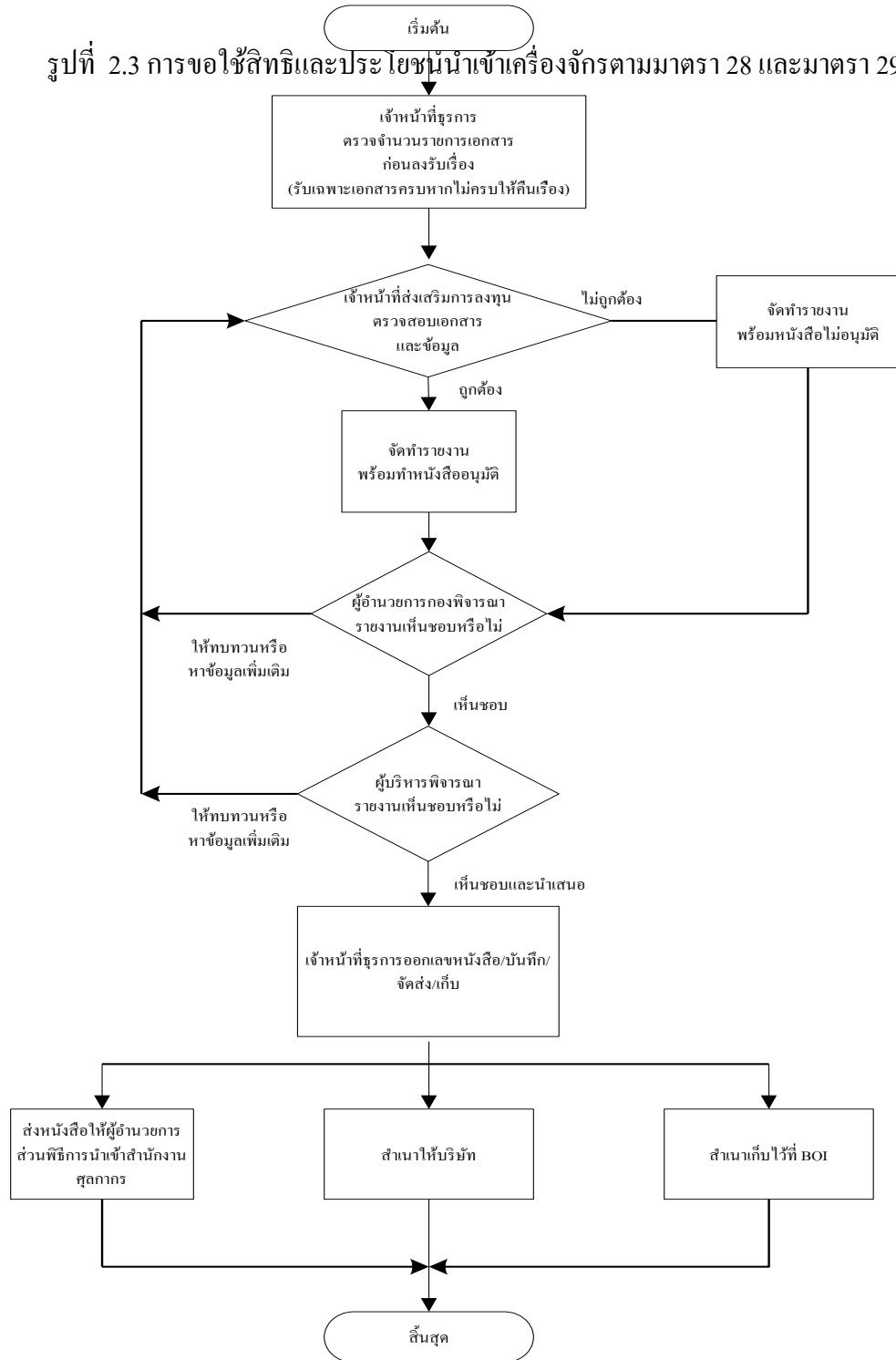
ขั้นตอน	สิ่งที่ต้องปฏิบัติ	หมายเหตุ
1.) สิทธินำเข้าเครื่องจักรตาม มาตรา 28 และมาตรา 29	<p>1.1) ยื่นอนุมัติบัญชีรายการเครื่องจักร (เป็นรายการเครื่องจักรทั้งหมดที่จะนำเข้ามาในระยะเวลา 30 เดือน โดยสามารถนำเข้ามาได้หลายงวดจนครบทุกรายการที่ยื่นอนุมัติ)</p> <p>1.2) ยื่นอนุมัติส่งปล่อยเครื่องจักร (ส่งปล่อยแบบธรรมดา และ ส่งปล่อยโดยใช้ธนาคารค้ำประกัน จะทำการส่งปล่อยเป็นงวดที่)</p> <p>1.3) ยื่นอนุมัติส่งปล่อยเครื่องจักร โดยใช้ธนาคารค้ำประกัน</p> <p>1.4) ยื่นถอนการใช้ธนาคารค้ำประกัน</p> <p>หมายเหตุ</p> <ul style="list-style-type: none"> - แก้ไขบัญชีรายการเครื่องจักร - ระยะเวลานำเข้าเครื่องจักร(ภายใน 30 เดือนนับจากวันออกบัตรส่งเสริม) 	<p>เจ้าหน้าที่พิจารณาภายใน 60 วัน</p> <p>แก้ไขไม่เกิน 3 ครั้ง ไม่มีการขยายเวลา</p>
2.) สิทธิการนำเข้าช่างฝีมือต่างชาติดังมาตรา 24 และ มาตรา 25	<p>2.1) ยื่นคำขอ</p> <ul style="list-style-type: none"> - อนุมัติตำแหน่งหน้าที่ครั้งแรก - อนุมัติบรรจุช่างฝีมือต่างชาติในตำแหน่งที่ได้รับอนุมัติ - อนุมัติให้ครอบครัวช่างฝีมือต่างชาติเข้ามาในประเทศ - อนุมัติตำแหน่งหน้าที่ของช่างฝีมือต่างชาติเพิ่มเติม - อนุมัติให้ช่างฝีมือต่างชาติบุคคลใหม่มาปฏิบัติงานแทนบุคคลเดิม - อนุมัติให้ช่างฝีมือต่างชาติหรือครอบครัวอยู่ในประเทศตามสิทธิเดิม 	ศูนย์บริการเพื่อการลงทุน

ขั้นตอน	สิ่งที่ต้องปฏิบัติ	หมายเหตุ
	<p>- อนุมัติช่างฝีมือต่างชาติมาปฏิบัติ</p> <p>งานเป็นการชั่วคราว</p> <ul style="list-style-type: none"> - อนุมัติขอความร่วมมือในการประทับตรา วีซ่าหรือเปลี่ยนประเภทวีซ่า - อนุมัติแจ้งเปลี่ยนสัญชาติของช่างฝีมือ ต่างชาติ - อนุมัติให้ช่างฝีมือต่างชาติไปปฏิบัติงาน เพิ่มเติมที่บริษัทฯ ในเครือเดียวกัน - อนุมัติต่ออายุ - อนุมัติให้ย้ายห้องที่ทำงาน - อนุมัติให้นำของใช้ส่วนตัวเข้ามาใน ประเทศ - แจ้งพ้นจากจากตำแหน่ง - อนุมัติให้ช่างฝีมือต่างชาติทำงานชั่วคราว (เป็นการเร่งด่วน) 	ศูนย์บริการเพื่อการลงทุน
3.) สิทธิการนำเข้าวัตถุดิบและวัสดุจำเป็นตามมาตรา 30 และมาตรา 36	<p>3.1) ยื่นการขอรับใช้สิทธิวัตถุดิบและวัสดุ จำเป็นตามมาตรา 30</p> <p>3.2) ยื่นการขอรับใช้สิทธิวัตถุดิบและวัสดุ จำเป็นตามมาตรา 36</p>	ศูนย์บริการเพื่อการลงทุน

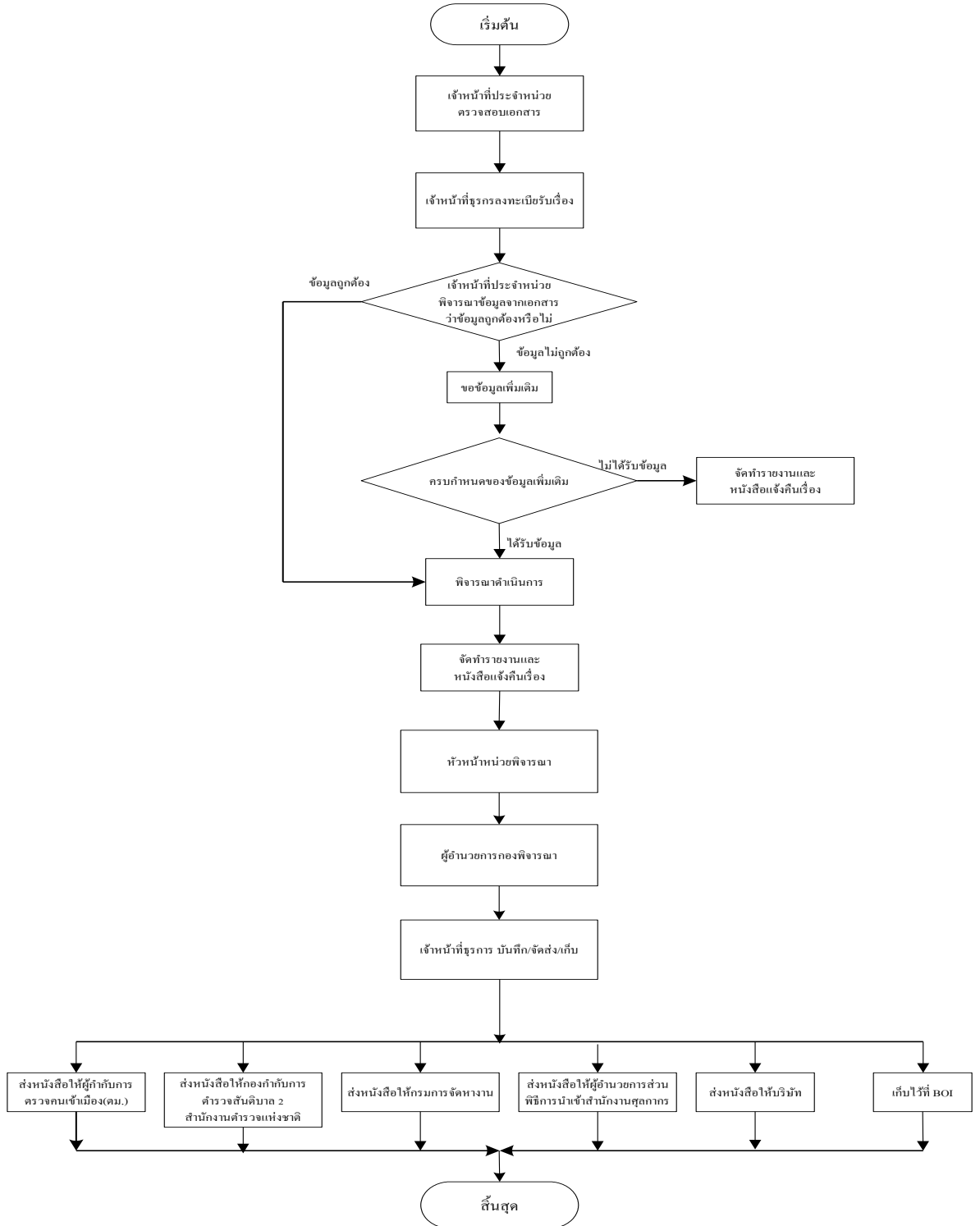
ตารางที่ 2.1 ตารางขั้นตอนการปฏิบัติงานระบบงานสิทธิและประโยชน์เมื่อได้รับการส่งเสริมการลงทุน

2.3.1 สิทธินำเข้าเครื่องจักรตามมาตรา 28 และมาตรา 29 สามารถเขียน Flowchart ได้ดังรูปที่ 2.3

รูปที่ 2.3 การขอใช้สิทธิและประโยชน์นำเข้าเครื่องจักรตามมาตรา 28 และมาตรา 29

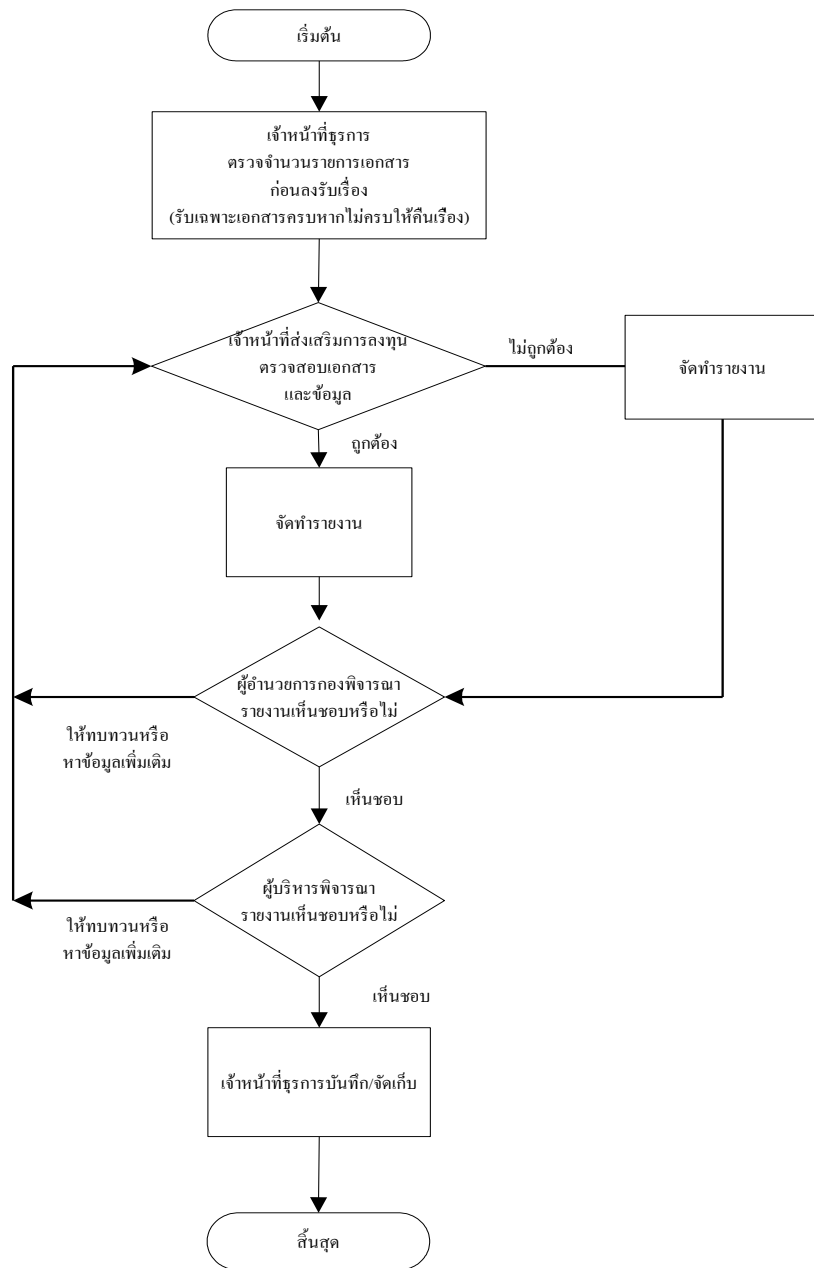


2.3.2 สิทธิการนำเข้าช่างฝีมือต่างชาติตามมาตรา 24 และมาตรา 25 สามารถเขียน Flowchart ได้ดังรูปที่ 2.4



รูปที่ 2.4 การขอใช้สิทธิและประโยชน์นำเข้าช่างฝีมือต่างชาติตามมาตรา 24 และมาตรา 25

2.3.3 สิทธิการนำเข้าวัตถุดิบและวัสดุจำเป็นตามมาตรา 30 และมาตรา 36 สามารถเขียน Flowchart ได้ดังรูปที่ 2.5



รูปที่ 2.5 การขอใช้สิทธิและประโยชน์นำเข้าวัตถุดิบและวัสดุจำเป็นตามมาตรา 30 และมาตรา 36

2.4 ผู้ใช้ระบบที่เกี่ยวข้อง

- เจ้าหน้าที่ธุรการศูนย์เศรษฐกิจการลงทุนภาคเหนือ
- เจ้าหน้าที่ประจำหน่วยศูนย์เศรษฐกิจการลงทุนภาคเหนือ
- เจ้าหน้าที่ส่วนพิธีการนำเข้าสำนักงานศุลกากร
- เจ้าหน้าที่กรมการจัดหางาน
- เจ้าหน้าที่กองบังคับการตำรวจ สันติบาล สำนักงานตำรวจแห่งชาติ
- เจ้าหน้าที่ด่านตรวจคนเข้าเมือง

2.5 ข้อจำกัดของระบบงานปัจจุบัน

การจัดเก็บข้อมูลงานสิทธิประโยชน์ สำหรับศูนย์เศรษฐกิจการลงทุนภาคเหนือ สำนักงานคณะกรรมการส่งเสริมการลงทุน ในปัจจุบันข้อมูลยังไม่สมบูรณ์ ในงานสิทธิประโยชน์ เครื่องจักรยังมีการเก็บข้อมูลในแฟ้มเอกสาร และการจัดเก็บข้อมูลของฐานข้อมูลวัตถุดิบและช่างฝีมือต่างชาติ ยังมีการจัดเก็บข้อมูลอยู่คนละแห่งทำให้เกิดความซ้ำซ้อนและไม่สะดวกในการออกรายงานหรือค้นคว้าหาข้อมูล จึงทำให้เกิดข้อผิดพลาดของข้อมูล

2.6 ปัญหาของระบบงานปัจจุบัน

ปัญหาที่พบในระบบงานสิทธิประโยชน์ สำหรับศูนย์เศรษฐกิจการลงทุนภาคเหนือ สำนักงานคณะกรรมการส่งเสริมการลงทุน ในส่วนข้อมูลของผู้ที่ได้รับการส่งเสริมเพื่อใช้ในการตัดสินใจของเจ้าหน้าที่ในการตัดสินใจอนุมัติสิทธิประโยชน์ในเรื่องเครื่องจักร ช่างฝีมือต่างชาติ และวัตถุดิบ ยังมีการให้บริการล่าช้าซึ่งข้อมูลที่มีอยู่นั้นมาจากหลายแห่ง และส่วนใหญ่ยังเก็บในแฟ้มเอกสาร เป็นผลต่อเนื่องในการอนุมัติสิทธิประโยชน์และการตรวจสอบการได้รับสิทธิประโยชน์ ทำให้ประสิทธิภาพในการบริการนักลงทุนต่ำและไม่สามารถตอบสนองต่อความต้องการของนักลงทุนได้อย่างรวดเร็ว

2.7 ความต้องการของผู้ใช้

2.7.1 สามารถจัดเก็บข้อมูลบริษัทที่ได้รับการส่งเสริมโดยเก็บเป็นบัตรส่งเสริม ตามพระราชบัญญัติส่งเสริมการลงทุน พ.ศ.2520 เพื่อจะอนุมัติสิทธิประโยชน์เครื่องจักร ช่างฝีมือหรือผู้ชำนาญการ และวัตถุดิบ ซึ่งสามารถตรวจสอบระยะเวลาการสิทธิประโยชน์และข้อมูลบริษัทต่างๆ เช่น ชื่อบริษัท ที่อยู่ ที่ตั้งโรงงาน เลขที่บัตรส่งเสริม วันที่ออกบัตร ชนิดผลิตภัณฑ์ ได้เป็นต้น

2.7.2 สามารถจัดเก็บข้อมูลและตรวจสอบข้อมูลเครื่องจักรของบริษัทที่ได้รับการส่งเสริมตามสิทธิและระยะเวลาที่ได้รับสิทธิ โดยสามารถพิมพ์ใบอนุญาตการใช้สิทธิเครื่องจักรไปยังหน่วยงานที่เกี่ยวข้อง ทดแทนการพิมพ์แบบเดิมซึ่งไม่สามารถเก็บเป็นข้อมูลในการตัดสินใจในการให้สิทธิในครั้งต่อไปได้

2.7.3 สามารถจัดเก็บข้อมูลและตรวจสอบข้อมูลช่างฝีมือต่างชาติของบริษัทที่ได้รับการส่งเสริมตามสิทธิที่ได้รับ โดยสามารถพิมพ์ใบอนุญาตการใช้สิทธิช่างฝีมือต่างชาติไปยังหน่วยงานที่เกี่ยวข้อง ทดแทนการพิมพ์แบบเดิมซึ่งไม่สามารถเก็บเป็นข้อมูลในการตัดสินใจในการให้สิทธิในครั้งต่อไปได้

2.7.4 สามารถจัดเก็บข้อมูลและตรวจสอบวัตถุดิบของบริษัทที่ได้รับการส่งเสริมตามสิทธิและระยะเวลาที่ได้รับสิทธิ เก็บเป็นข้อมูลในการตัดสินใจในการให้สิทธิในครั้งต่อไปได้

2.7.5 สามารถพิมพ์รายงานต่างๆ ที่ช่วยในการปฏิบัติงาน เช่น รายงานบริษัทที่ได้รับการส่งเสริมแยกตามหมวดกิจการ ตามจังหวัด รายงานบริษัทที่ใช้สิทธิประโยชน์นำเข้าเครื่องจักรและวัตถุดิบประจำเดือน สรุปการส่งปถ่ายเครื่องจักรประจำเดือน รายงานช่างฝีมือต่างชาติที่พ้นตำแหน่ง รายงานช่างฝีมือต่างชาติที่จะต้องต่ออายุ รายงานช่างฝีมือต่างชาติในแต่ละบริษัท

