

บทที่ 2 ข้อมูลทั่วไปของจังหวัดสุพรรณบุรีและพื้นที่ศึกษา

2.1 ที่ตั้ง เขตการปกครอง และสภาพภูมิประเทศ

2.1.1 ที่ตั้งและอาณาบริเวณ

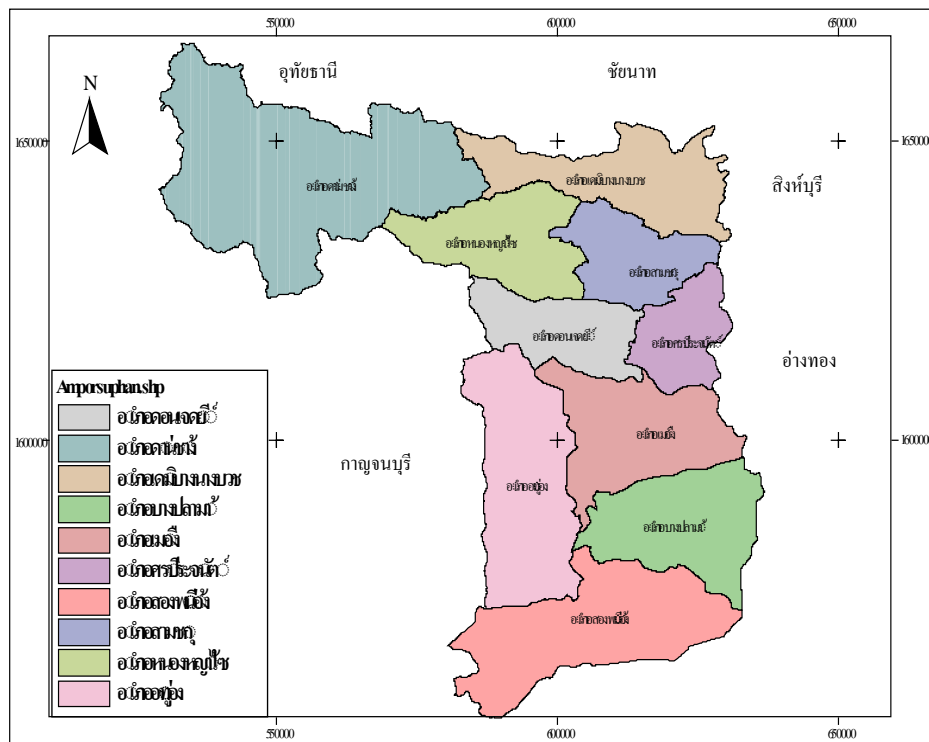
จังหวัดสุพรรณบุรี ตั้งอยู่บนที่ราบลุ่มแม่น้ำท่าจีน ระหว่างเส้นรุ้งที่ 14° 4' เหนือ ถึง 15° 5' เหนือ และระหว่างเส้นแวงที่ 99° 17' ตะวันออกถึง 100° 16' ตะวันออก อยู่สูงจากระดับน้ำทะเลปานกลาง 3-10 เมตร และมีพื้นที่ทั้งหมดประมาณ 5,358 ตารางกิโลเมตร หรือประมาณ 3,348,755 ไร่ ในรูปที่ 2.1 แสดงสภาพที่ตั้งและอาณาบริเวณจังหวัดสุพรรณบุรี ซึ่งได้รับความอนุเคราะห์ข้อมูลมาจากกรมพัฒนาที่ดิน โดยพื้นที่ส่วนใหญ่มีลักษณะเป็นที่ราบลุ่มส่วนทางตอนเหนือและตะวันตกเป็นภูเขาและที่ราบสูงและมีอาณาเขตติดต่อกับจังหวัดใกล้เคียง 7 จังหวัดดังนี้

ทิศเหนือ ติดต่อกับ จังหวัดชัยนาท และจังหวัดอุทัยธานี

ทิศใต้ ติดต่อกับ จังหวัดนครปฐม

ทิศตะวันออก ติดต่อกับ จังหวัดอ่างทอง จังหวัดสิงห์บุรี และจังหวัดพระนครศรีอยุธยา

ทิศตะวันตก ติดต่อกับ จังหวัดกาญจนบุรี และจังหวัดอุทัยธานี



รูปที่ 2.1 ที่ตั้ง และอาณาบริเวณจังหวัดสุพรรณบุรี

(ที่มา: กรมพัฒนาที่ดิน, พ.ศ. 2548)

2.1.2 ขอบเขตการปกครอง

ในปี พ.ศ.2546 การปกครองจังหวัดสุพรรณบุรี แบ่งส่วนราชการออกเป็น 2 ส่วนคือ การบริหารราชการส่วนภูมิภาค และการบริหารราชการส่วนท้องถิ่น การบริหารราชการส่วนภูมิภาค แบ่งเขตการปกครองออกเป็น 10 อำเภอ 110 ตำบล และ 997 หมู่บ้าน โดยมีอำเภอ ดังนี้

1. อำเภอเมืองสุพรรณบุรี มีพื้นที่ 540.917 ตารางกิโลเมตร 20 ตำบล 123 หมู่บ้าน
2. อำเภอดอนเจดีย์ มีพื้นที่ 252.081 ตารางกิโลเมตร 5 ตำบล 48 หมู่บ้าน
3. อำเภอด่านช้าง มีพื้นที่ 1,193.599 ตารางกิโลเมตร 7 ตำบล 93 หมู่บ้าน
4. อำเภอเดิมบางนางบวช มีพื้นที่ 552.330 ตารางกิโลเมตร 14 ตำบล 119 หมู่บ้าน
5. อำเภอบางปลาม้า มีพื้นที่ 481.298 ตารางกิโลเมตร 14 ตำบล 127 หมู่บ้าน
6. อำเภอศรีประจันต์ มีพื้นที่ 180.986 ตารางกิโลเมตร 9 ตำบล 64 หมู่บ้าน
7. อำเภอสองพี่น้อง มีพื้นที่ 750.381 ตารางกิโลเมตร 15 ตำบล 140 หมู่บ้าน
8. อำเภอสามชุก มีพื้นที่ 355.917 ตารางกิโลเมตร 7 ตำบล 68 หมู่บ้าน
9. อำเภอหนองหญ้าไซ มีพื้นที่ 420.209 ตารางกิโลเมตร 6 ตำบล 64 หมู่บ้าน
10. อำเภออู่ทอง มีพื้นที่ 630.29 ตารางกิโลเมตร 13 ตำบล 151 หมู่บ้าน

2.1.3 สภาพภูมิประเทศ

พื้นที่ของจังหวัดสุพรรณบุรี จำแนกลักษณะตามระดับความสูงของพื้นที่เป็นที่ราบลุ่มเป็นส่วนใหญ่ และบางส่วนเป็นที่ราบสูง โดยมีความลาดเทระหว่าง 0 - 3 เปอร์เซ็นต์ ซึ่งอยู่ทางด้านตะวันออกของจังหวัดตลอดแนวตั้งแต่เหนือจรดใต้ บริเวณพื้นที่ต่ำสุด อยู่ทางทิศตะวันออกเฉียงใต้ พื้นที่ของจังหวัดส่วนใหญ่เหมาะสำหรับการทำนา มีแม่น้ำ ลำคลอง หนอง บึง อยู่ทั่วไป และมีแม่น้ำท่าจีนหรือแม่น้ำสุพรรณบุรีเป็นแม่น้ำสายสำคัญที่ไหลผ่านจากเหนือสุด ถึงใต้สุด ในฤดูฝนจะมีน้ำหลากไหลบ่ามีน้ำท่วมขัง ในที่ราบลุ่มทำให้เกิดน้ำท่วมในบางท้องที่ เช่น ในเขตอำเภอสองพี่น้อง และอำเภอบางปลาม้า ด้านทิศตะวันตกเฉียงใต้ ในเขตอำเภออู่ทองทอดขึ้นไปทางเหนือขนานกับเส้นกั้นเขตแดนระหว่างจังหวัดสุพรรณบุรีกับจังหวัดกาญจนบุรีมีลักษณะพื้นที่ลูกคลื่นลอนลาด มีความลาดเทระหว่าง 2-8 เปอร์เซ็นต์ สลับกับเนินเขา ส่วนด้านตะวันตกของอำเภอด่านช้าง มีสภาพพื้นที่ที่เป็นลูกคลื่นลอนลาดสลับลอนชันจนถึงเทือกเขาสูงชันเป็นเทือกเขาที่ติดกับเทือกเขาตะนาวศรี ประกอบด้วยภูเขาสูงซึ่งมีลักษณะเป็นภูเขาและมียอดเขาสูงสุดอยู่ใกล้กับบ้านห้วยดินดำ สูงประมาณ 1,002 เมตร เหนือระดับน้ำทะเลปานกลาง ดังแสดงในรูปที่ 2.2 สภาพภูมิประเทศของจังหวัดสุพรรณบุรี

2.2 ระบบลุ่มน้ำ ลำน้ำ และ แหล่งน้ำ

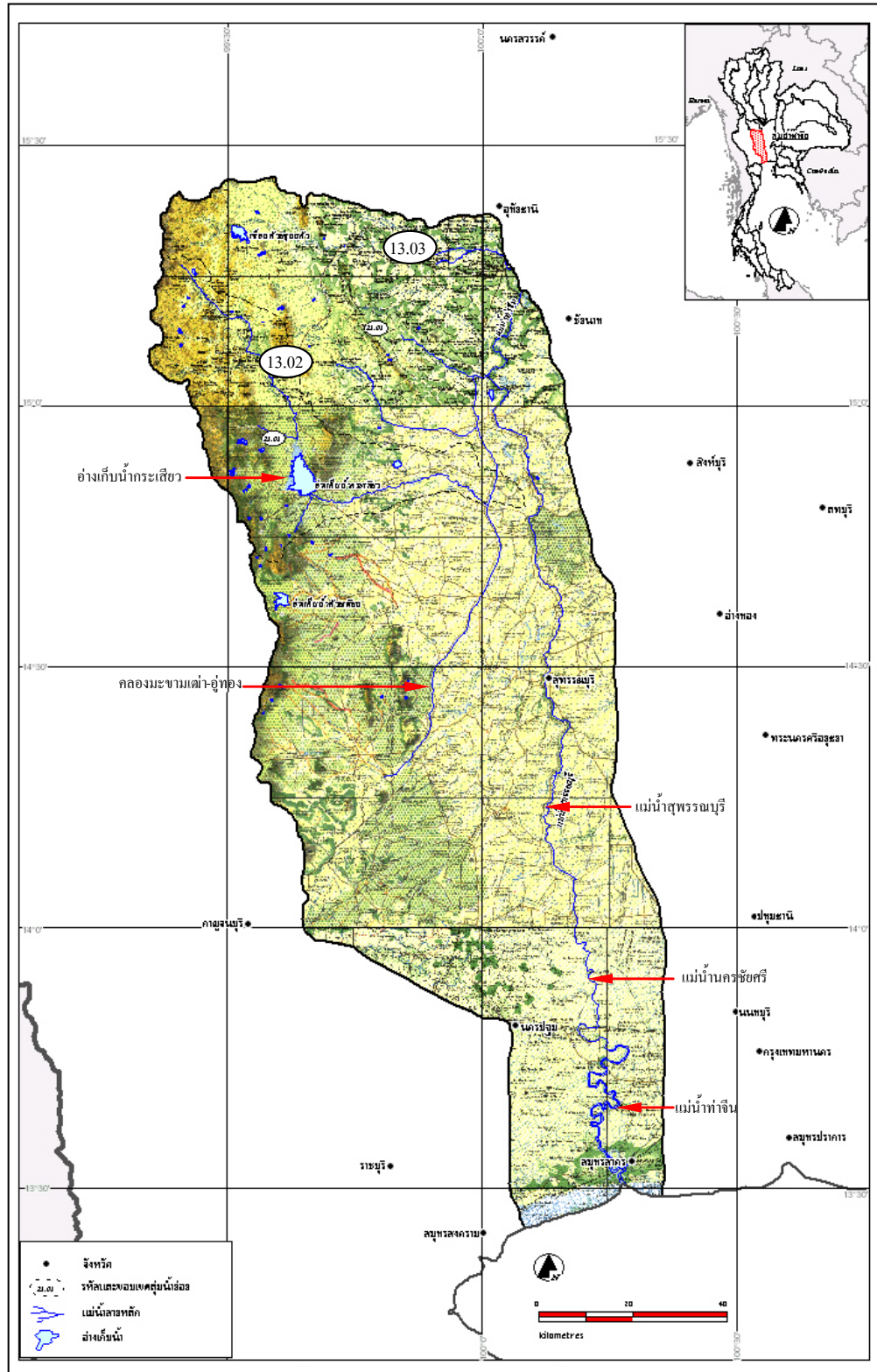
2.2.1 ระบบลุ่มน้ำและลำน้ำของจังหวัดสุพรรณบุรี

จังหวัดสุพรรณบุรีอยู่ในเขตลุ่มน้ำแม่น้ำท่าจีนซึ่งตั้งอยู่ทางตอนกลางประเทศและอยู่ทางฝั่งขวาของแม่น้ำเจ้าพระยา พื้นที่ลุ่มน้ำแม่น้ำท่าจีนส่วนใหญ่อยู่ในเขตพื้นที่ 8 จังหวัด คือ จังหวัดอุทัยธานี ชัยนาท สุพรรณบุรี นครปฐม สมุทรสาคร อ่างทอง อโยธยา และนนทบุรี ลักษณะลุ่มน้ำวางตัวในแนวทิศเหนือ-ใต้ พื้นที่ลุ่มน้ำทั้งสิ้น 13,681 ตารางกิโลเมตร

สภาพทั่วไปของลุ่มน้ำท่าจีน เป็นที่ราบลุ่มริมแม่น้ำ ซึ่งเป็นที่ราบเดียวกันกับที่ราบลุ่มแม่น้ำเจ้าพระยาทางฝั่งตะวันตก ตอนบนของลุ่มน้ำเป็นที่เชิงเขาแต่มีระดับไม่สูงมาก ส่วนตอนกลางและตอนล่างเป็นที่ราบลุ่มติดต่อกับที่ราบลุ่มของลุ่มน้ำแม่กลอง แม่น้ำท่าจีนแยกออกมาทางฝั่งขวาของแม่น้ำเจ้าพระยาที่ตำบลมะขามเต่า อำเภอวัดสิงห์ จังหวัดชัยนาท ไหลผ่านจังหวัดสุพรรณบุรี นครปฐม และออกสู่อ่าวไทยที่จังหวัดสมุทรสาคร แม่น้ำท่าจีนมีชื่อเรียกต่าง ๆ กันตั้งแต่ต้นน้ำจนถึงปากแม่น้ำ คือ คลองมะขามเต่า แม่น้ำสุพรรณบุรี แม่น้ำนครชัยศรี และแม่น้ำท่าจีน ลำน้ำสาขาที่สำคัญ ได้แก่ ห้วยกระเสียว มีต้นกำเนิดอยู่ระหว่างเขาใหญ่และเขาแหลม ในเขตจังหวัดอุทัยธานี และไปบรรจบกับแม่น้ำสุพรรณบุรีที่อำเภอสามชุก จังหวัดสุพรรณบุรี ดังแสดงในรูปที่ 2.2 ซึ่งพื้นที่ลุ่มน้ำท่าจีนถูกแบ่งออกเป็น 2 ลุ่มน้ำย่อย ได้แก่ ลุ่มน้ำห้วยกระเสียว และลุ่มน้ำที่ราบท่าจีน โดยมีพื้นที่รับน้ำรวม 13,681 ตารางกิโลเมตร รายละเอียดดังแสดงในตารางที่ 2.1

ตารางที่ 2.1 ลุ่มน้ำย่อยและพื้นที่รับน้ำของลุ่มน้ำแม่น้ำท่าจีน [21]

รหัสลุ่มน้ำย่อย	ชื่อลุ่มน้ำย่อย	พื้นที่รับน้ำ(ตร.กม)
13.02	ห้วยกระเสียว	1,751
13.03	ที่ราบแม่น้ำท่าจีน	11,931
	รวมทั้งสิ้น	13,681



รูปที่ 2.2 สภาพภูมิประเทศในพื้นที่ลุ่มน้ำแม่ น้ำท่าจีน [21]

ภายในจังหวัดสุพรรณบุรีมีลำน้ำกระเสียวหรือห้วยกระเสียว เกิดจากลำน้ำสายต่าง ๆ ที่ไหลมาจากตอนใต้ของอำเภอบ้านไร่ จังหวัดอุทัยธานี และเขาพระกำ รวมทั้งเขาพระทุงดินตอนใต้ลงมา ลำน้ำ

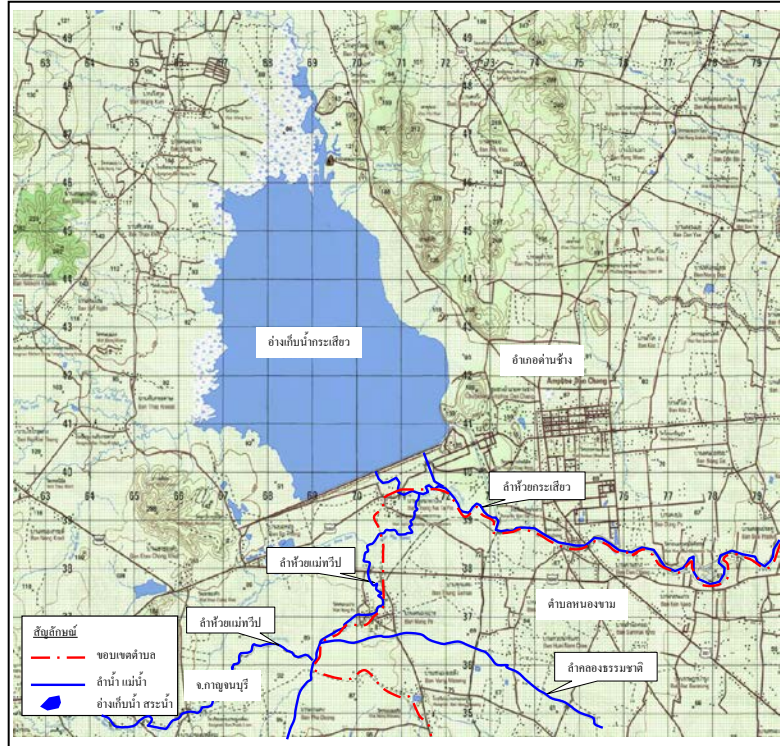
เหล่านี้จะไหลมารวมกันทางด้านตะวันตกของอำเภอด่านช้าง กลายเป็นลำห้วยกระเสียว ไหลลงสู่ตอนกลางของจังหวัดสุพรรณบุรี ผ่านที่ราบลุ่มแม่น้ำสุพรรณบุรี ที่อำเภอสามชุก เป็นลำน้ำที่มีน้ำไหลผ่านตลอดปี สามารถใช้ประโยชน์เพื่อการเพาะปลูก เพื่ออุปโภคและบริโภค ตลอดพื้นที่สองฝั่งแม่น้ำ นอกจากนี้ยังมีแหล่งน้ำธรรมชาติที่อยู่ในรูปคลองหรือห้วยและหนองน้ำจำนวนรวมทั้งสิ้น 326 แห่ง

2.2.2 ระบบลุ่มน้ำและลำน้ำของพื้นที่ศึกษา

พื้นที่ศึกษาอยู่ใน 3 อำเภอได้แก่ อำเภอหนองหญ้าไซ อำเภอดอนเจดีย์ และอำเภออู่ทอง พื้นที่นอกเขตชลประทานในอำเภอหนองหญ้าไซมี 3 ตำบล ได้แก่ ตำบลหนองขาม ตำบลแจงงาม และ ตำบลทัพหลวง อำเภอดอนเจดีย์มี 2 ตำบล คือ ตำบลทะเลบก ตำบลสระกระโจม อีก 2 ตำบลมีพื้นที่บางส่วนอยู่ในเขตชลประทาน คือ ตำบลไร่รถ และ ตำบลดอนเจดีย์ ส่วนอำเภออู่ทองมี 6 ตำบล ที่อยู่นอกเขตพื้นที่ชลประทาน ได้แก่ ตำบลบ้านโฆ้ง ตำบลพลับพลาไชย ตำบลคอนคา ตำบลหนองไธ้ ตำบลอู่ทอง และตำบลจรเข้สามพัน

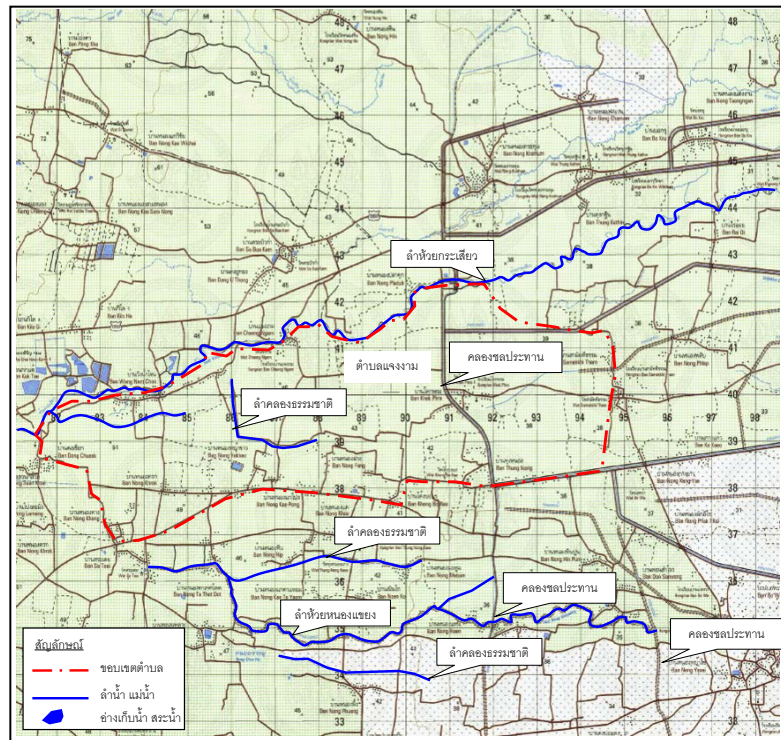
ระบบลุ่มน้ำของอำเภอหนองหญ้าไซที่ไหลผ่านบริเวณตำบลหนองขาม มีลักษณะเป็นคลองธรรมชาติรับน้ำจากลำห้วยแม่ทิวที่มีความยาวประมาณ 20 กิโลเมตร ซึ่งเป็นลำห้วยที่แยกตัวออกมาจากลำห้วยกระเสียวและไหลไปยังจังหวัดกาญจนบุรีดังแสดงในรูปที่ 2.3 และ ลำห้วยหนองแขง มีความยาวประมาณ 10 กิโลเมตร โดยมีคลองธรรมชาติแยกตัวออกจากลำห้วยหนองแขง ซึ่งมีจุดบรรจบที่คลองชลประทาน ส่วนตำบลแจงงามมีลำคลองธรรมชาติอยู่ 2 สาย ดังแสดงในรูปที่ 2.4 และตำบลทัพหลวง มีลำห้วยหมาลอยความยาวประมาณ 5 กิโลเมตร ไหลผ่านบ้านห้วยหลง บ้านหนองทัพตาแทน และไม่มีจุดบรรจบกับลำน้ำอื่น ดังแสดงในรูปที่ 2.5

ระบบลุ่มน้ำ และลำน้ำของอำเภอดอนเจดีย์ เป็นคลองชลประทานไหลผ่านพื้นที่บริเวณตำบลสระกระโจม ส่วนตำบลไร่รถ และ ตำบลดอนเจดีย์รับน้ำมาจากคลองมะขามเฒ่า-อู่ทอง ดังแสดงในรูปที่ 2.6



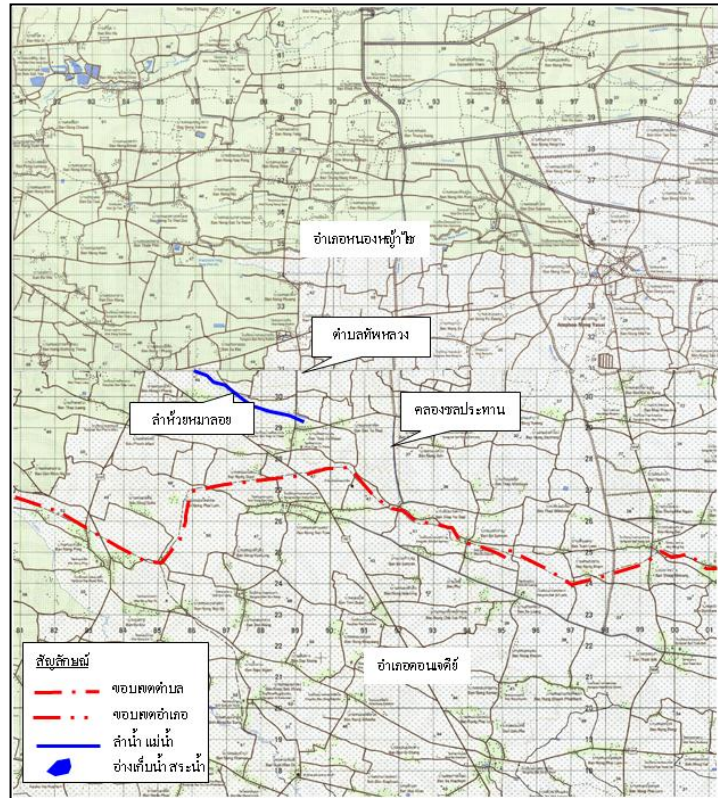
รูปที่ 2.3 ระบบลุ่มน้ำและลำน้ำของตำบลหนองขาม

(ที่มา: กรมแผนที่ทหาร 1:50000 ราว 4938 IV, พ.ศ. 2540)

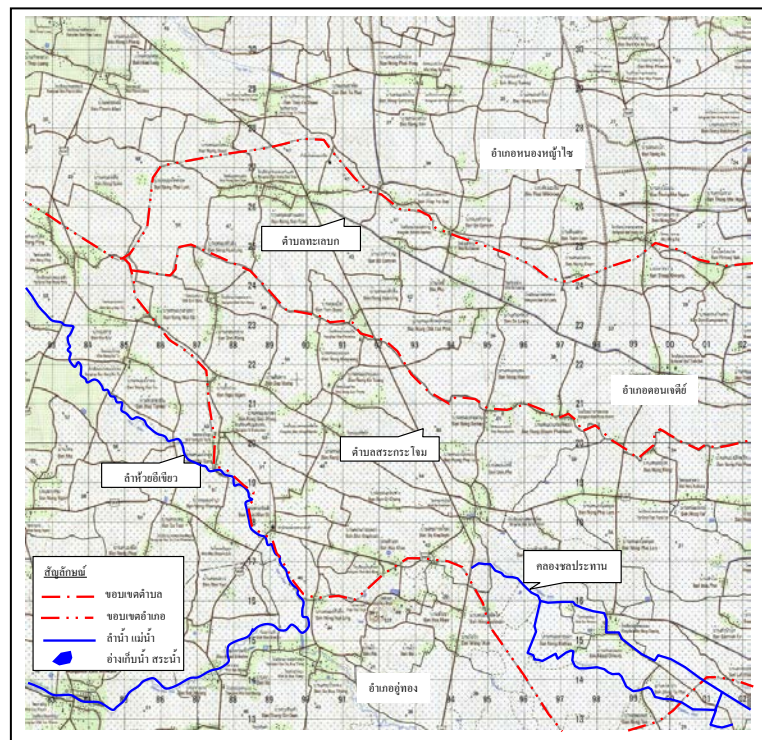


รูปที่ 2.4 ระบบลุ่มน้ำและลำน้ำของตำบลเจียงงาม

(ที่มา: กรมแผนที่ทหาร 1:50000 ราว 4938 I, พ.ศ. 2540)



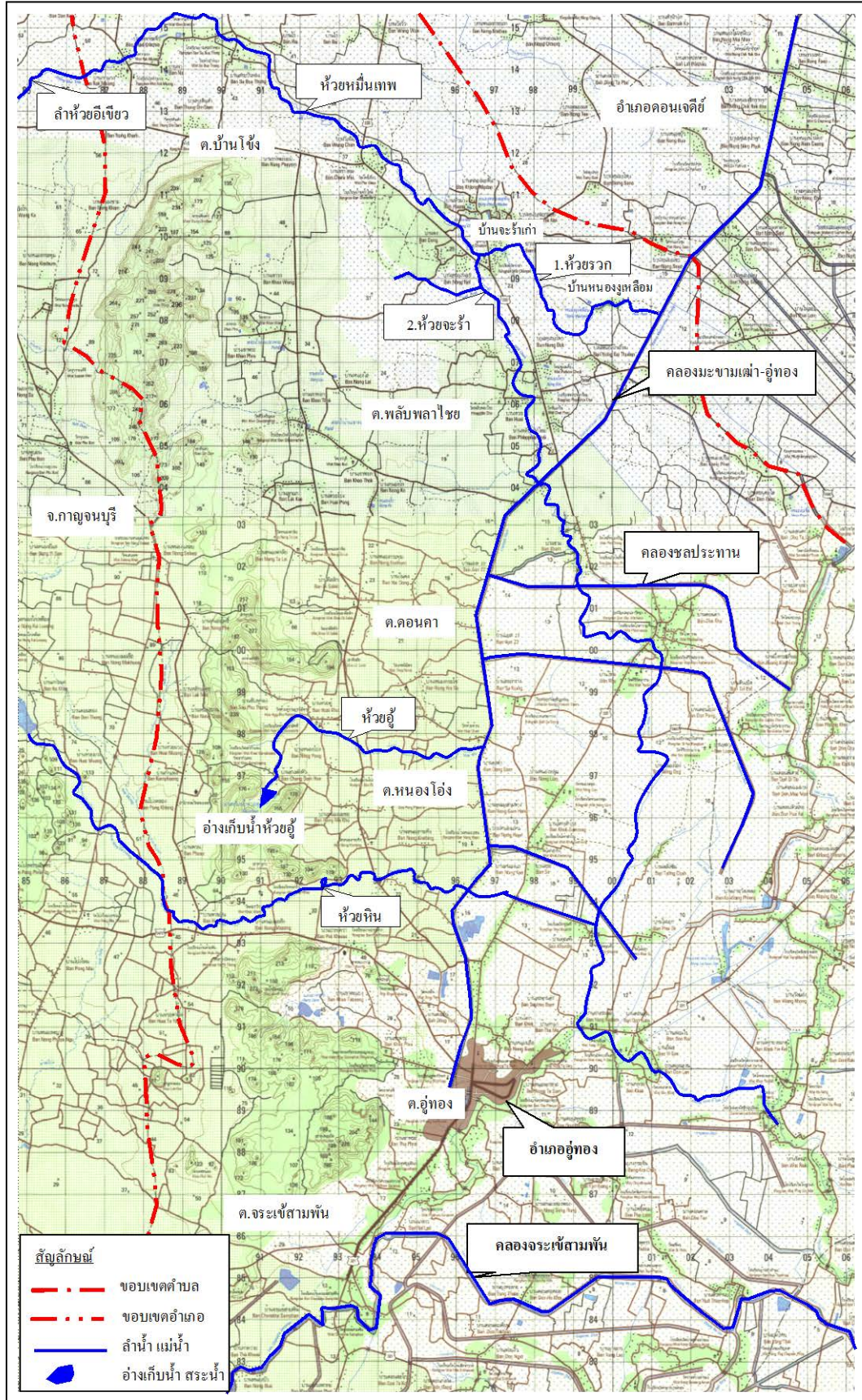
รูปที่ 2.5 ระบบลุ่มน้ำและลำน้ำของตำบลห้วยหลวง
(ที่มา: กรมแผนที่ทหาร 1:50000 ราว 4938 II, พ.ศ. 2540)



รูปที่ 2.6 ระบบลุ่มน้ำ และลำน้ำของอำเภอคอนเจดีย์
(ที่มา: กรมแผนที่ทหาร 1:50000 ราว 4938 II, พ.ศ. 2540)

ระบบลุ่มน้ำและลำน้ำของอำเภออุ้มทองมีคลองมะขามเต่า – อุ้มทอง ไหลผ่านกลางอำเภอเมืองจึงทำให้พื้นที่ถูกแบ่งเป็น 2 ส่วนดังแสดงในรูปที่ 2.7 โดยเป็นพื้นที่นอกเขตชลประทาน 6 ตำบล ได้แก่ ตำบลบ้านโจ้ง ตำบลพลับพลาไชย ตำบลคอนคา ตำบลหนองโอง ตำบลอุ้มทอง และตำบลจรเข้สามพัน มีระบบลุ่มน้ำและลำน้ำต่าง ๆ ดังนี้

1. ห้วยหมื่นเทพรับน้ำมาจากลำห้วยอีเจียวไหลผ่านตำบลบ้านโจ้งไปบรรจบบริเวณบ้านหนองน้อย จากนั้นถูกแยกออกเป็น 2 สาย คือ ห้วยรวก และ ห้วยจะร่า โดยสายที่ 1 คือ ห้วยรวก ไหลผ่านบ้านจะร่าเก่า บ้านหนองงูเหลือม จากนั้นไหลไปบรรจบกับคลองมะขามเต่า – อุ้มทอง และสายที่ 2 คือ ห้วยจะร่า ไหลผ่านตำบลพลับพลาไชยจากนั้นไหลไปบรรจบกับคลองมะขามเต่า – อุ้มทอง
2. ลำห้วยอุ้มไหลผ่านตำบลคอนคา แล้วไปบรรจบกับคลองมะขามเต่า – อุ้มทอง
3. ลำห้วยหินรับน้ำมาจากห้วยหินน้อยที่ไหลมาจากอำเภอเสาวชัย จ.กาญจนบุรี ไหลผ่านตำบลหนองโองจากนั้นไหลไปบรรจบกับคลองมะขามเต่า – อุ้มทอง
4. คลองจรเข้สามพันเป็นพื้นที่ของโครงการชลประทานไหลผ่านตำบลจรเข้สามพัน จึงทำให้พื้นที่บางส่วนของตำบลจรเข้สามพันเป็นพื้นที่ในเขตชลประทาน



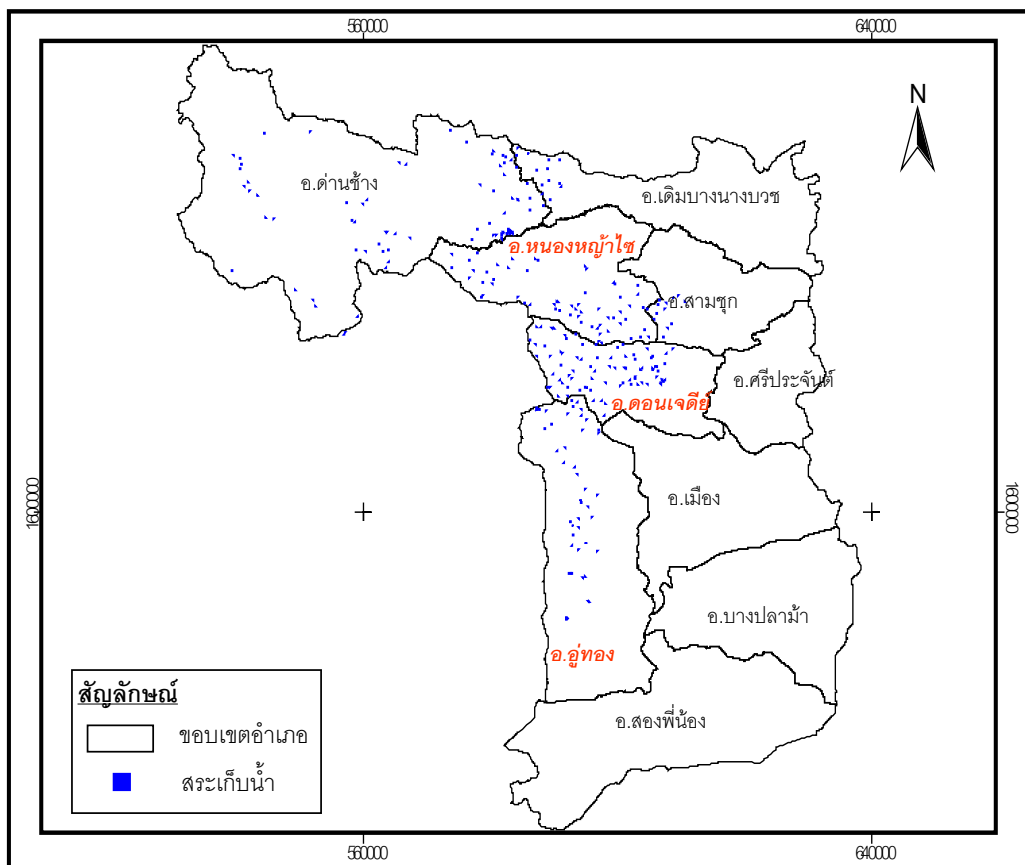
รูปที่ 2.7 ระบบลุ่มน้ำและลำน้ำของอําเภ่อู่ทอง

(ที่มา: กรมแผนที่ทหาร 1:50000 ราวาง 49371 I, พ.ศ. 2540)

2.2.3 แหล่งน้ำ

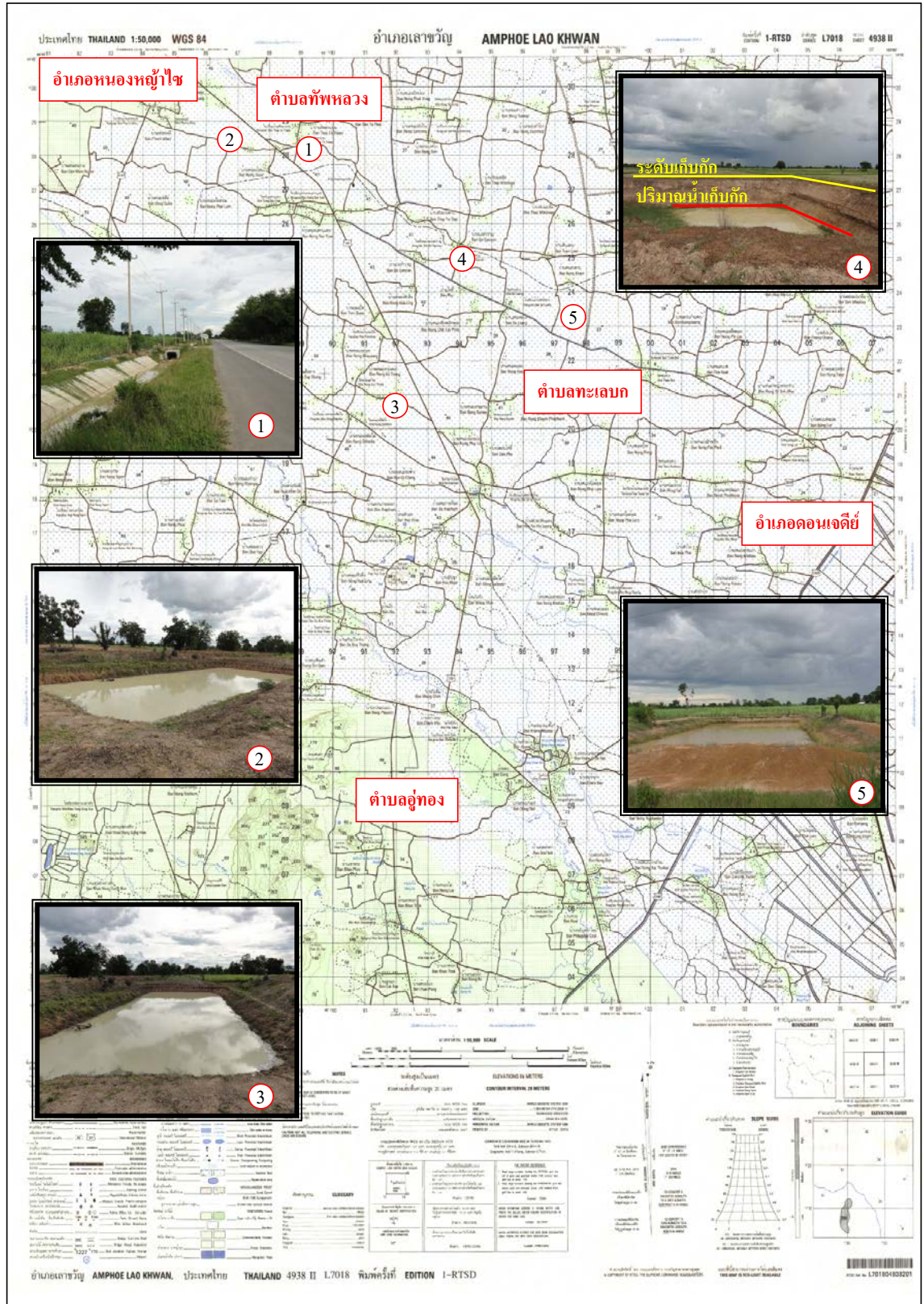
1. แหล่งน้ำต้นทุนในปัจจุบัน

แหล่งน้ำต้นทุนในปัจจุบันของพื้นที่ศึกษา ได้แก่ แหล่งน้ำผิวดินซึ่งประกอบด้วย บ่อน้ำ สระเก็บน้ำตามธรรมชาติ และบ่อน้ำที่ขุดขึ้นเอง พบว่ามีปริมาณมากกระจายอยู่เต็มพื้นที่ โดยแหล่งน้ำผิวดินมีประมาณ 2,554 แห่ง ดังแสดงในรูปที่ 2.8 และจากการลงสำรวจพื้นที่ทำให้ทราบว่า สระเก็บน้ำที่มีอยู่ในพื้นที่ บางสระเก็บน้ำไม่สามารถรองรับปริมาณน้ำฝนได้เต็มสระเก็บน้ำในช่วงฤดูฝน ซึ่งสาเหตุหนึ่งอาจเกิดจากลักษณะของดินที่เป็นตะกอนทรายไม่สามารถอุ้มน้ำได้ดี จึงทำให้สระเก็บน้ำเก็บน้ำไม่ได้ รูปที่ 2.9 แสดงตัวอย่างสระเก็บน้ำในพื้นที่ศึกษา



รูปที่ 2.8 แหล่งน้ำผิวดินของจังหวัดสุพรรณบุรี

(ที่มา: กรมพัฒนาที่ดิน, พ.ศ.2548)



รูปที่ 2.9 แหล่งน้ำต้นทุนในพื้นที่ศึกษา
(ที่มา: กรมแผนที่ทหาร, พ.ศ. 2540)

2. แผนพัฒนาแหล่งน้ำในอนาคต

จังหวัดสุพรรณบุรีมีแผนพัฒนาระบบแหล่งน้ำ คู คลอง ในอนาคต (พ.ศ. 2553 - 2556) โดยแผนการพัฒนาแหล่งน้ำที่เกี่ยวข้องกับพื้นที่ศึกษา ได้แก่ โครงการขุดลอกคลองระบายน้ำ บ้านท่าตะเกียง ม. 9 ต.ดอนมะเกลือ อำเภออู่ทอง โครงการขุดลอกคลองเพื่อการเกษตรภายในหมู่บ้าน อำเภออู่ทอง โครงการก่อสร้างฝายน้ำล้นกักเก็บน้ำห้วยหิน 2 ทิศตะวันออก หมู่ที่ 8 อำเภออู่ทอง และโครงการขุดลอกสระกักเก็บน้ำหนองไม้ไต้ หมู่ที่ 1 ตำบลลี้กัก ตำบลหนองหญ้าไซ อำเภอหนองหญ้าไซ ซึ่งคาดว่าจะแล้วเสร็จภายในปี พ.ศ.2556

2.3 สภาพทางอุตุนิยมวิทยา

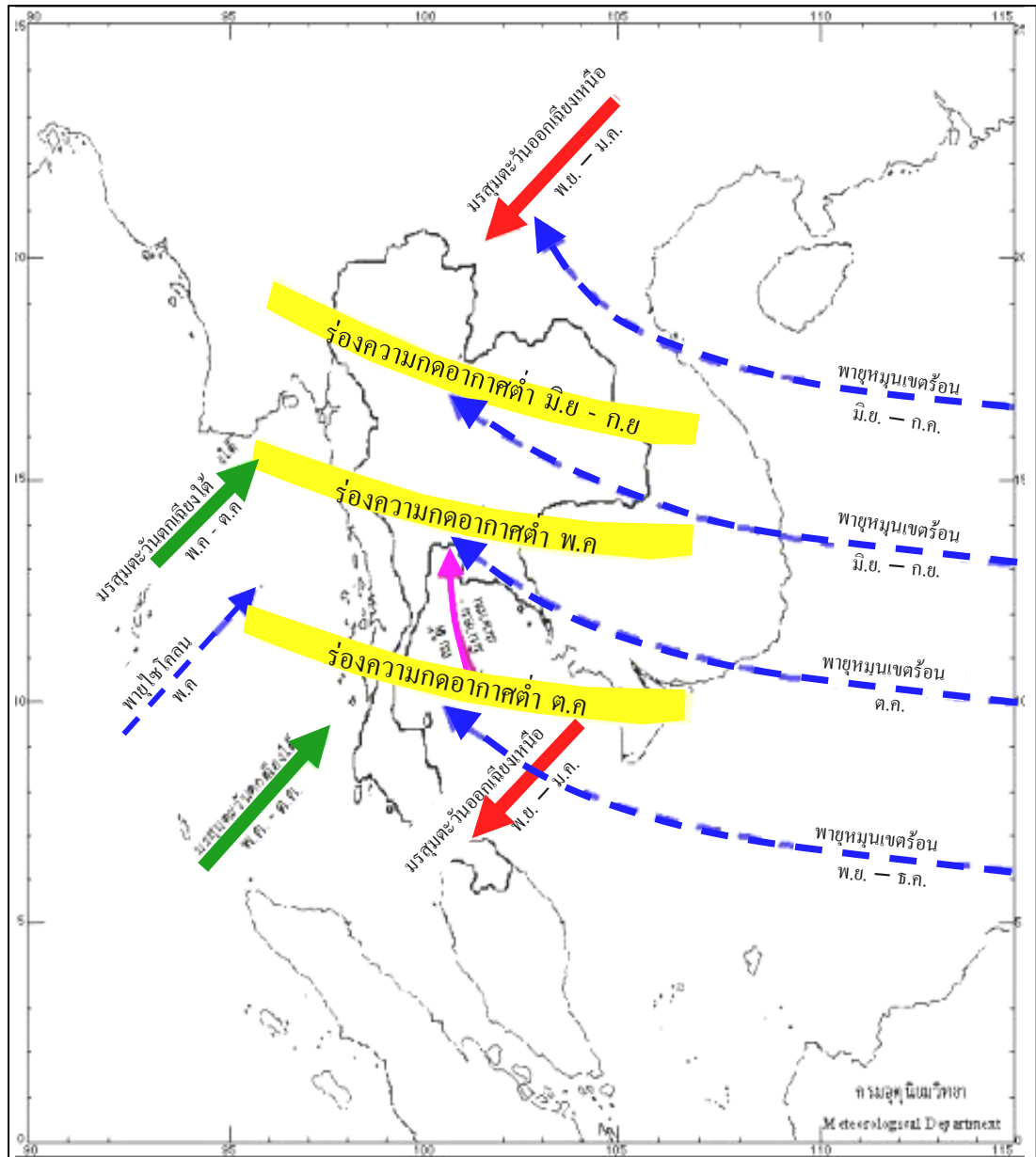
2.3.1 สภาพภูมิอากาศ

- **ฤดูกาล** สภาพภูมิอากาศของพื้นที่จังหวัดสุพรรณบุรี จัดอยู่ในประเภททุ่งหญ้าเขตร้อน ฤดูแล้ง และฤดูฝนแตกต่างกันอย่างชัดเจน มีลมมรสุมตะวันออกเฉียงเหนือพัดผ่านในเดือนตุลาคมถึงกุมภาพันธ์ และมรสุมตะวันตกเฉียงใต้พัดผ่านในเดือนพฤษภาคมถึงกลางเดือนตุลาคม นอกจากนี้ยังมีลมตะวันออกเฉียงใต้ จากทะเลจีนใต้เริ่มพัดผ่านเข้ามาในช่วงกลางเดือนกุมภาพันธ์ถึงกลางเดือนก่อนเกิดฤดูกาลต่าง ๆ ดังแสดงในรูปที่ 2.10 โดยสภาพภูมิอากาศจากอิทธิพลของลมมรสุมทำให้เกิดฤดูกาล 3 ฤดู คือ

- **ฤดูฝน** เริ่มต้นเมื่อลมมรสุมตะวันตกเฉียงใต้เริ่มพัดเข้าถึงก้นอ่าวไทย ประมาณเดือนพฤษภาคม พอถึงปลายเดือนพฤษภาคม หรือต้นเดือนมิถุนายน ลมมรสุมตะวันตกเฉียงใต้จะพัดผ่านทำให้มีฝนตกมากขึ้น ในเดือนสิงหาคม และกันยายนเป็นระยะที่มีฝนตกชุกที่สุด โดยปกติแล้วฤดูฝนจะสิ้นสุดราวกลางเดือนตุลาคม รวมระยะเวลาประมาณ 5-6 เดือน

- **ฤดูหนาว** เริ่มจากปลายเดือนตุลาคม หรือต้นเดือนพฤศจิกายน ถึงกลางเดือนกุมภาพันธ์ ประมาณ 4 เดือน ระยะนี้ฝนตกเป็นครั้งคราวไม่มากนัก และจะมีลมเย็นพัดจากเหนือมาได้ สลับกันเป็นระยะๆ เดือนธันวาคม และมกราคมเป็นช่วงที่มีอากาศหนาวเย็นมากที่สุด แต่อุณหภูมิลดลงไม่มากนัก เพราะอยู่ปลายลมมรสุมตะวันออกเฉียงเหนือ และได้รับอิทธิพลจากทะเลในบริเวณอ่าวไทย

- **ฤดูร้อน** เริ่มตั้งแต่กลางเดือนกุมภาพันธ์ ถึงกลางเดือนพฤษภาคม ประมาณ 3 เดือน เดือนเมษายนเป็นเดือนที่มีอากาศร้อนอบอ้าวมากที่สุด เนื่องจากการแผ่รังสีของดวงอาทิตย์ และถูกปกคลุมด้วยบริเวณความกดอากาศสูง ซึ่งศูนย์กลางอยู่ในทะเลจีนใต้ และมหาสมุทรแปซิฟิกตะวันตก บริเวณความกดอากาศสูงนี้ทางอุตุนิยมวิทยาถือว่าเป็นบริเวณที่มีอากาศร้อน อุณหภูมิสูง กระแสลมที่พัดเข้ามาจึงร้อน



รูปที่ 2.10 ลมมรสุม และลมพายุโคจรกับสภาพภูมิอากาศในพื้นที่ศึกษา [26]

- ภูมิอากาศทั่วไป

รายงานสถิติข้อมูลภูมิอากาศในคาบ 30 ปี ระหว่าง พ.ศ. 2523-2552 ที่สถานีตรวจอากาศอำเภอเมือง จังหวัดสุพรรณบุรี ได้รับความอนุเคราะห์ข้อมูลจากกรมอุตุนิยมวิทยา ดังแสดงในตารางที่ 2.2 และรูปที่ 2.11 สามารถสรุปสภาพอุตุนิยมวิทยาของพื้นที่ศึกษาได้ดังนี้

1. อุณหภูมิ : อุณหภูมิ เฉลี่ยทั้งปีประมาณ 33.8 องศาเซลเซียส ระหว่าง 30.8-37.0 องศาเซลเซียส อุณหภูมิเฉลี่ยสูงสุดฤดูร้อนระหว่างเดือนมีนาคม และมิถุนายน ประมาณ 35.7 องศาเซลเซียส

เขตเข็ยส อุณหภูมิลีตต่ำสุด ฤดูหนาวระหว่งเดือนธันวาคม และมกรคม ประมาณ 31.45 องศาเซลเซียส

2. ฝน : ปริมาณน้ำฝนลีตรายปีมีค่า 978.90 มิลลิเมตร จำนวนวันฝนตกลีต 96 วัน ช่วงฤดูฝน 6 เดือน ระหว่งเดือนพฤษภคมถึงเดือนตุลคม มีปริมาณฝน 846.00 มิลลิเมตรหรือประมาณ 86.4 ของฝนทั้งปี

3. ความชื้นสัมพัทธ์ : ค่าลีตตลอดปี 74% ค่าลีตสูงสุดซึ่งส่วนใหญ่จะเกิดระหว่งเดือนกันยายนและตุลคม 80% ค่าลีตต่ำสุดเกิดเดือนมกรคมและเมษายน 71%

4. อุณหภูมิจุดน้ำค้าง : ค่าลีตตลอดปี 22.7 องศาเซลเซียส ค่าลีตสูงสุดเกิดเดือนกันยายน 24.3 องศาเซลเซียส ค่าลีตต่ำสุดเกิดเดือนธันวาคม 18.7 องศาเซลเซียส

5. อัตราการระเหย : อัตราการระเหยตลอดปี 149 มม. ค่าลีตสูงสุดเกิดเดือนเมษายน 188 มม. ค่าลีตต่ำสุดเกิดเดือนมกรคมและพฤศจิกายน 126.0 มม.

6. ความกดอากาศ : ค่าลีตตลอดปี 1,009.50 มิลลิบาร์ ค่าสูงสุดเกิดเดือนธันวาคม 1,013.60 มิลลิบาร์ ค่าต่ำสุดเกิดเดือนมิถุนายน 1006.50 มิลลิบาร์

7. ความครีเมฆ : ค่าลีตตลอดปี 6.0 อ็อกต้า ค่าลีตสูงสุดเกิดเดือนสิงหคม 9.0 อ็อกต้า ค่าลีตต่ำสุดเกิดเดือนมกรคม – มีนาคม และธันวาคม 4.0 อ็อกต้า

8. ทัศนวิสัย : ค่าลีตตลอดปี 7.0 กม. ค่าลีตไกลสุดเกิดเดือนมิถุนายนถึงสิงหคม 10.0 กม. ค่าลีตใกล้สุดเกิดเดือนมกรคมถึงกุมภาพันธ์ 4.0 กม.

9. ความเร็วลม : ค่าลีตตลอดปี 2.20 น็อต ความเร็วสูงสุดเกิดในเดือนมีนาคม 48 น็อต

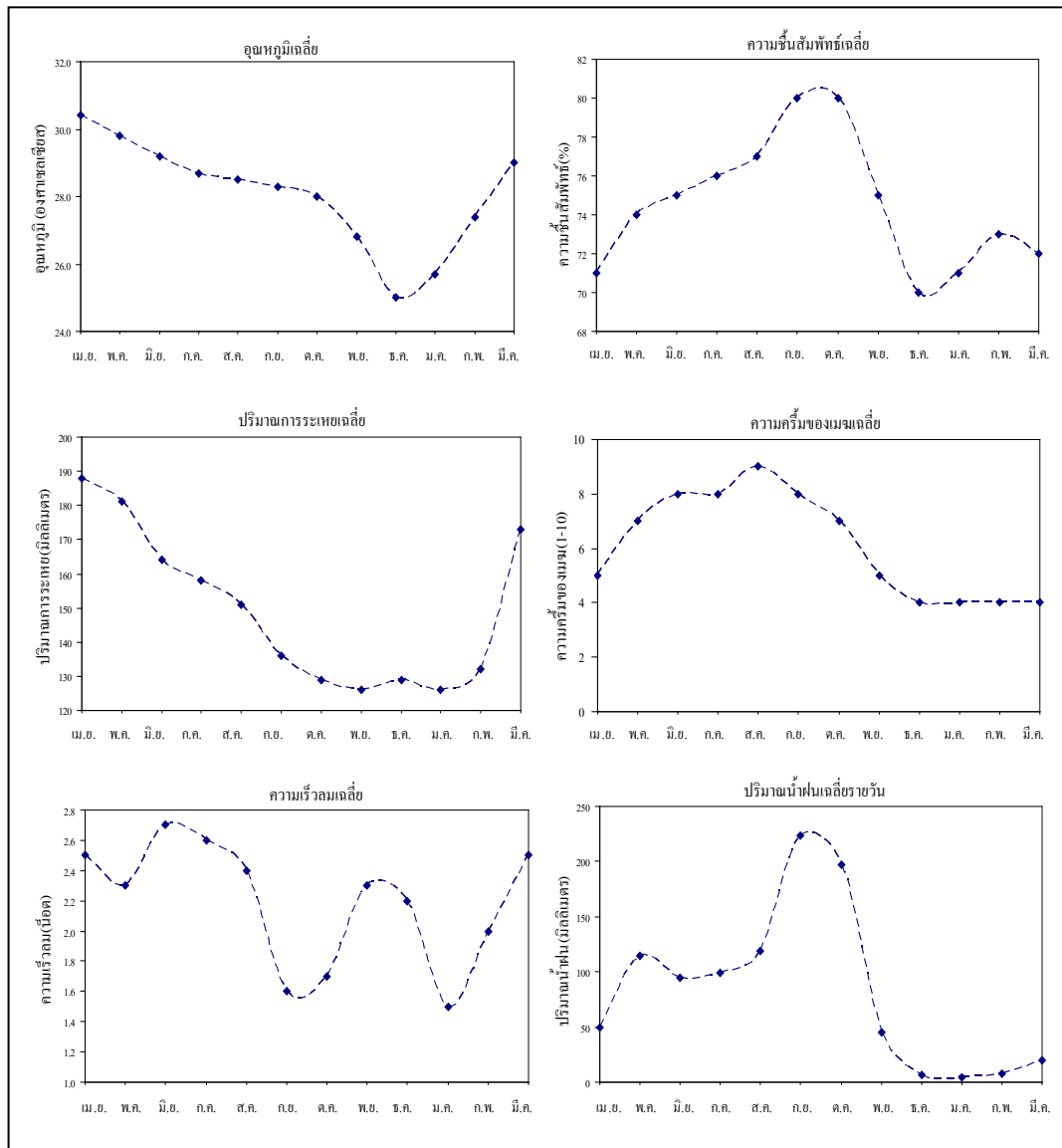
10. ทิศทางลม: ระหว่งเดือนตุลคมถึงมกรคม เป็นลมจากทิศเหนือ

ระหว่งเดือนกุมภาพันธ์ถึงพฤษภคมเป็นลมจากทิศใต้

ระหว่งเดือนมิถุนายนถึงกันยายนเป็นลมจากทิศตะวันตกเฉียงใต้และทิศใต้

ตารางที่ 2.2 สถิติข้อมูลภูมิอากาศ สถานีตรวจอากาศ อำเภอเมือง จังหวัดสุพรรณบุรี (พ.ศ.2523 – 2552)

รหัสสถานี	425201	ระดับของสถานีเหนือน้ำทะเลปานกลาง	7.23 เมตร										
ละติจูด	14.28.28 N	ความสูงของบารอมิเตอร์เหนือระดับน้ำทะเลปานกลาง	เมตร										
ลองจิจูด	100.8.20 E	ความสูงของเทอร์โมมิเตอร์เหนือพื้นดิน	เมตร										
		ความสูงเครื่องวัดลมเหนือพื้นดิน	เมตร										
		ความสูงของที่วัดน้ำฝน	เมตร										
รายการ	เดือน												รายปี
	ม.ค.	ก.พ.	มี.ค.	เม.ย.	พ.ค.	มิ.ย.	ก.ค.	ส.ค.	ก.ย.	ต.ค.	พ.ย.	ธ.ค.	
1. ความกดอากาศ (เฮกโตปาสคาล)													
- เฉลี่ย	1013	1011	1010	1008	1007	1007	1007	1007	1008	1010	1012	1014	1009.5
- สูงสุด	1025	1023	1026	1020	1014	1013	1014	1013	1018	1019	1022	1024	1025.9
- ต่ำสุด	1010	1009	1010	1010	1010	1010	1010	1010	1005	1008	1009	1011	1004.8
- ช่วงรายวัน	4.9	5.2	5.4	5.4	4.8	4	4	4.1	4.7	4.7	4.6	4.7	4.7
2. อุณหภูมิ (C)													
- เฉลี่ย	32.1	33.9	35.5	37	35.7	34.6	34.1	34	33.4	32.3	31.5	30.8	33.8
- สูงสุดเฉลี่ย	36.2	39.1	39.5	41.2	40.6	39.3	38.8	38.2	37.5	36.9	36.7	35.5	41.2
- ต่ำสุดเฉลี่ย	20.5	22.6	24.2	25.6	25.8	25.5	25	24.9	24.8	24.5	22.8	20	23.9
- สูงสุด	25.7	27.4	29	30.4	29.8	29.2	28.7	28.5	28.3	28	26.8	25	28.1
- ต่ำสุด	19.5	23.7	23.9	25.5	25.6	25.4	24.7	24.4	24	24.3	22.2	19.7	19.5
3. ความชื้นสัมพัทธ์ (%)													
- เฉลี่ย	71	73	72	71	74	75	76	77	80	80	75	70	74
- สูงสุดเฉลี่ย	89	92	92	90	90	89	90	90	93	93	90	87	90
- ต่ำสุดเฉลี่ย	47	47	46	46	53	57	58	58	61	63	56	48	53
- ต่ำสุด	42	47	40	44	48	57	52	53	55	59	57	48	40
4. จุดน้ำค้าง (C)													
- เฉลี่ย	19.7	21.5	22.8	23.9	24.2	24	23.8	23.7	24.3	24	21.4	18.7	22.7
5. การระเหยที่ภาควัด (มม.)													
- เฉลี่ย	126	132	173	188	181	164	158	151	136	129	126	129	149
6. ความครึ้มของเมฆ (0-10)													
- เฉลี่ย	4	4	4	5	7	8	8	9	8	7	5	4	6
7. ช่วงเวลาของแสงอาทิตย์ (ชม.)													
- เฉลี่ย	NO OBSERVATION												
8. ความไวของแสง (กม.)													
- 0700 L.S.T.	4	4	5	7	9	10	10	10	9	8	7	6	7
9. ความเร็วลม (นอต)													
- ความเร็วเฉลี่ย	1.5	2	2.5	2.5	2.3	2.7	2.6	2.4	1.6	1.7	2.3	2.2	2.2
- ทิศทาง	N	S	S	S	S	SW	S	SW	S	N	N	N	-
- ความเร็วสูงสุด	20	18	48	42	42	35	35	27	32	29	27	33	48
10. ปริมาณฝน (มม.)													
- เฉลี่ย	4.1	7.4	19.6	49.1	114.3	94.4	98.8	118.4	223.4	196.7	45.6	7.1	978.9
- จำนวนวันฝนตก	1	1	2	5	12	12	14	15	19	14	4	1	100
- ฝนรายวันสูงสุด	28.4	49.4	72.3	146	103.4	66.5	89.4	100.7	190.4	187.8	84.7	38.2	190.4



รูปที่ 2.11 การแพร่กระจายของตัวแปรภูมิอากาศเฉลี่ยรายเดือนที่สถานีตรวจอากาศ อ.เมือง จ.สุพรรณบุรี

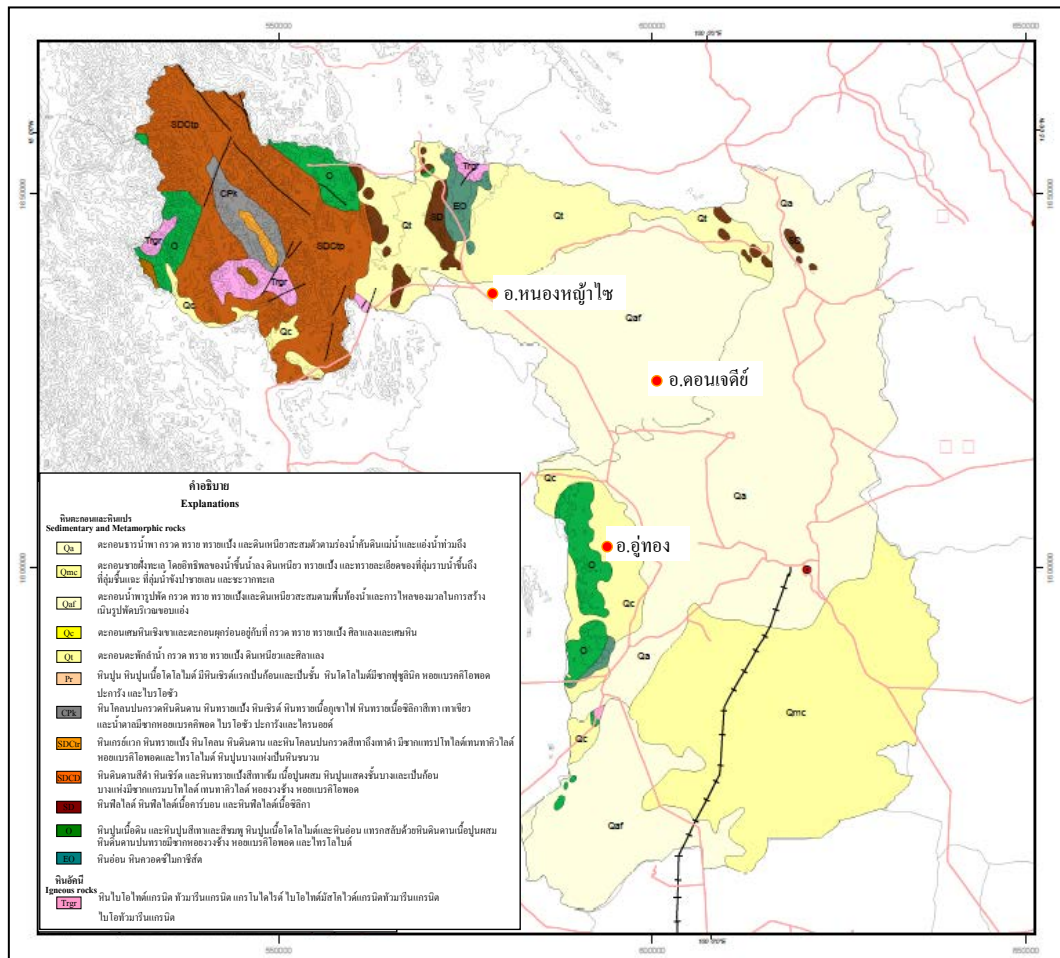
2.3.2 สภาพฝน

จังหวัดสุพรรณบุรีมีปริมาณน้ำฝนเฉลี่ยรายปี 978.90 มิลลิเมตร จำนวนวันฝนตกเฉลี่ย 100 วัน ช่วงฤดูฝน 6 เดือน ระหว่างเดือนพฤษภาคมถึงเดือนตุลาคม เดือนที่มีฝนตกน้อยที่สุดคือ เดือนมกราคม มีปริมาณฝน 4.1 มิลลิเมตร การกระจายของน้ำฝนในรอบปีไม่สม่ำเสมอ จะมีฝนตกเฉพาะในช่วงฤดูฝนคือ เดือนพฤษภาคมถึงตุลาคม บางปีไม่มีฝนตกเลยในช่วงเดือนธันวาคมถึงเมษายน

2.4 ลักษณะทางธรณีวิทยา และชนิดของดิน

2.4.1 ลักษณะทางธรณีวิทยา

ลักษณะทางธรณีวิทยาของพื้นที่ราบลุ่ม จังหวัดสุพรรณบุรี โดยเฉพาะบริเวณพื้นที่ศึกษาได้แก่ อำเภอนองหญ้าไซ และอำเภอคอนเจดีย์ มีลักษณะเป็นตะกอนน้ำพารูปพัด กรวด ทราย ทรายแป้งและดินเหนียวสะสมตามพื้นที่องน้ำ ร่องน้ำคันดินแม่น้ำและแอ่งน้ำท่วมถึง บริเวณอำเภอร่องหญ้าไซ ลักษณะทางธรณีวิทยาเป็นหินปูนเนื้อดิน และหินปูนสีเทาและสีชมพู หินปูนเนื้อโคลไมต์และหินอ่อน แทรกสลับด้วยหินดินดานเนื้อปูนผสมหินดินดานปนทรายมีซากหอยวงช้าง หอยแบรคิโอพอด และ ไทรโลไบต์ และ หินอ่อน หินควอดซ์ไมกาชีสต์ ดังแสดงในรูปที่ 2.12



รูปที่ 2.12 ลักษณะทางธรณีวิทยา ของจังหวัดสุพรรณบุรี [23]

2.4.2 ลักษณะทางอุทกธรณีวิทยา และน้ำใต้ดิน

สภาพอุทกธรณีวิทยาในพื้นที่จังหวัดสุพรรณบุรีสามารถจัดแบ่ง งชั้นกักเก็บน้ำบาดาลได้ 2 ประเภท คือ

1. **ชั้นน้ำบาดาลในหินร่วน** น้ำบาดาลจะถูกเก็บในช่องว่างหรือความพรุนของกรวด ทราย หรือ ดินเหนียวโดยเฉพาะพื้นที่ราบลุ่มน้ำหลาก (Alluvium) หรือที่ราบขอบแอ่ง (Terrace) บริเวณที่มีชั้นกรวดทรายหนามาก จะสามารถกักเก็บน้ำบาดาลได้ มาก ทั้งนี้ขึ้นกับการคัดขนาดเม็ดตะกอน และการเรียงตัวของกรวดทราย โดยทั่วไปความหนาของชั้นกรวดทรายในพื้นที่จังหวัดสุพรรณบุรีจะมีความหนาไม่แน่นอน บริเวณที่ราบขอบแอ่งจะมีความหนาเฉลี่ยไม่เกิน 50 เมตร เช่น อำเภอด่านช้าง อำเภอดำเนินนางบวช และอำเภอสองพี่น้อง ปริมาณน้ำที่ได จากการพัฒนาน้ำบาดาลส่วนใหญ่ ไม่ เกิน 5 ลูกบาศก์เมตรต่อชั่วโมง ส วัน ในบริเวณพื้นที่ราบลุ่มน้ำหลาก สามารถพัฒนาน้ำบาดาลขึ้นมาใช้ ได้ ในเกณฑ์ 10-30 ลูกบาศก์เมตรต่อชั่วโมง ในพื้นที่บางแห่งอาจมีคุณภาพน้ำไม่ ดีนัก คืออาจพัฒนาน้ำบาดาลได้ น้ำกร อย หรือน้ำเค็ม เนื่องจากบริเวณนั้นเคยมีการรุกราน้ำทะเล และยังคงสะสมตัวอยู่ ในชั้นของกรวดทรายของบริเวณดังกล่าว เช่น บางส วนของอำเภอเมืองสุพรรณบุรี อำเภอบางปลาม้า และอำเภอสองพี่น้อง หากด ึงการนำบาดาลที่มีคุณภาพน้ำจืด ึงทำการเจาะน้ำบาดาลที่ความลึกประมาณ 90-120 เมตร
2. **ชั้นน้ำบาดาลในหินแข็ง** น้ำบาดาลจะถูกเก็บกักอยู่ในช่องว่างเนื้อหิน ในรอยแตกรอยแยกและรอยเลื่อนของชั้นหิน น้ำบาดาลจะมีปริมาณมากหรือน้อยขึ้นกับชนิดและโครงสร้างของหินนั้น ๆ เช่น บริเวณที่เป็นหินปูนและมีโพรงถ้ำใต้ ดินขนาดใหญ่ ก็จะมีน้ำบาดาลกักเก็บในปริมาณมาก แต่ ถ าว ามีรอยแตกหรือเป็นหินเนื้อแน่นจำพวกหินอัคนีก็จะมีปริมาณน้ำบาดาลน้อยหรือไม่มีเลย รายละเอียดข้อมูลชั้นน้ำบาดาลของจังหวัดสุพรรณบุรี แสดงในตารางที่ 2.3

ตารางที่ 2.3 ข้อมูลชั้นน้ำบาดาลของจังหวัดสุพรรณบุรี [37]

ชั้นน้ำบาดาล	ความลึกชั้นน้ำ (เมตร)	ปริมาณน้ำ (ลบ.ม./ชม.)	คุณภาพน้ำโดยทั่วไป
ชั้นน้ำบาดาลในหินร่วน			
ตะกอนพักน้ำ	60 - 80	ไม่เกิน 5	จืด
ตะกอนน้ำพา	90 - 120	10 - 30	จืด แต่ในระดับตื้นกว่านี้ อาจได้น้ำเค็มหรือน้ำกร่อย
ชั้นน้ำบาดาลในหินแข็ง			
ชั้นหินอุ้มน้ำหินปูนอายุออกโดวิเซียน	ขึ้นกับรอยแตก หรือโพรงของหิน	5 - 10	จืด น้ำกระด้าง
ชั้นหินอุ้มน้ำหินชั้นกึ่งแปร	50 - 80	2 - 5, 5 - 10 ขึ้นกับ ลักษณะรอยแตกของหิน	จืด น้ำกระด้าง
ชั้นหินอุ้มน้ำหินแปร	30 - 50	2 - 5	จืด น้ำกระด้าง
ชั้นหินอุ้มน้ำหินแกรนิต	ขึ้นอยู่กับช่วงที่มีหินผุ หรือรอยแตกของหิน	<2	จืด น้ำกระด้าง

2.4.3 ชนิดของดิน

ชนิดดินของจังหวัดสุพรรณบุรีประกอบด้วยกลุ่มชุดดินที่เหมาะสมต่อการปลูกข้าว 13 กลุ่มชุดดิน [34] มีรายละเอียดดังนี้

1. **กลุ่มชุดดินที่ 1** เป็นกลุ่มดินที่มีเนื้อดินเป็นพวกดินเหนียวจัด หน้าดินแตกกระแหว่งเป็นร่องลึก ในฤดูแล้ง สีดินส่วนมากเป็นสีดำ หรือสีเทาแก่ตลอด อาจมีจุดประสีน้ำตาล และสีเหลืองปะปนอยู่บ้างในดินชั้นบน ดินชั้นล่างมักมีก้อนปูนปะปน ส่วนใหญ่เกิดจากวัตถุต้นกำเนิดดินพวกตะกอนลำน้ำ สภาพพื้นที่ที่พบเป็นที่ราบลุ่ม มักมีน้ำแข็งในช่วงฤดูฝน เป็นดินลึกมาก มีความอุดมสมบูรณ์ตามธรรมชาติปานกลางถึงสูง ปฏิกริยาดินส่วนใหญ่เป็นกลางถึงด่างปานกลาง มีความเป็นกรด-ด่างประมาณ 6.5-8.0 ปัญหาหลักในการใช้ประโยชน์ที่ดินของหน่วยแผนที่นี้ได้แก่ ไถพรวนลำบาก เนื่องจากเป็นดินเหนียวจัดต้องไถพรวนในช่วงระยะเวลาที่ดินมีความชื้นที่เหมาะสม ในขณะที่เดียวกันพืชที่ปลูกอาจขาดแคลนน้ำได้ง่าย เมื่อฝนทิ้งช่วงนานกว่าปกติ เนื่องจากน้ำที่ขังอยู่จะซึมหายไปง่าย เมื่อดินเริ่มแห้ง และแตกกระแหว่งเป็นร่องลึก ปัจจุบันใช้ทำนา นอกฤดูทำนาบางแห่งใช้ปลูกข้าวไร่ ฝ้าย และถั่วต่างๆ ได้ ชุดดินที่จัดอยู่ในกลุ่มชุดดินนี้ได้แก่ ดินชุดบางเลน ดินชุดช่องแฉะ ดินชุดโคกกระเทียม และดินชุดบ้านหมี่
2. **กลุ่มชุดดินที่ 2** เป็นกลุ่มดินที่มีเนื้อดินเป็นพวกดินเหนียว ดินบนมีสีเทา หรือสีเทาแก่ ดินล่างมีสีเทา และมีจุดประสีน้ำตาล และสีเหลือง หรือสีแดง ส่วนใหญ่จะพบชั้นดินเหนียวสีเทาที่มีจุดประสีเหลืองของสารจาโรไซต์ในความลึกประมาณ 100 ถึง 150 เซนติเมตร ทับอยู่บนชั้น

ดินเลน ตะกอนน้ำทะเลที่มีสีเทาปนเขียว ดินกลุ่มนี้เกิดจากวัตถุต้นกำเนิดดินพวกตะกอนลำนํ้าติดต่อกับตะกอนนํ้ากร่อย บนสภาพพื้นที่ราบเรียบ เป็นดินลึกมาก มีการระบายน้ำเร็ว มีความอุดมสมบูรณ์ตามธรรมชาติปานกลาง ปฏิกริยาดินเป็นกรดจัด มีค่าความเป็นกรด-ด่าง 4.5-5.0 ปัญหาหลักในการใช้ประโยชน์ที่ดินของหน่วยแผนพื้นที่นี้ได้แก่ ดินค่อนข้างเป็นกรดจัด ซึ่งอาจมีผลกระทบกระเทือนต่อผลผลิต ปัจจุบันใช้ทำนา บางแห่งยกร่องปลูกพืชผัก และผลไม้บางชนิด ถ้ามีการจัดการที่ดีดินนี้จะให้ผลผลิตค่อนข้างสูง ชุดดินที่จัดอยู่ในกลุ่มชุดดินนี้ได้แก่ ดินชุดอยุธยา ดินชุดบางเขน และดินชุดมหาโพธิ์

3. **กลุ่มชุดดินที่ 3** เป็นกลุ่มดินที่มีเนื้อดินเป็นพวกดินเหนียว ดินบนมีสีดำ ดินล่างมีสีเทา หรือสีน้ำตาลอ่อน มีจุดประสีเหลือง และสีน้ำตาล หรือสีแดง พบบริเวณที่ราบลุ่ม หรือที่ราบเรียบ เป็นดินลึกมาก มีการระบายน้ำเร็ว โดยปกติดินกลุ่มนี้จะมีความอุดมสมบูรณ์ตามธรรมชาติในระดับปานกลาง มีค่าความเป็นกรด-ด่างประมาณ 6.0-7.0 ปัจจุบันใช้ทำนา หรือยกร่องปลูกพืชผัก และผลไม้ซึ่งไม่ค่อยจะมีปัญหาในการใช้ประโยชน์ที่ดิน แต่ถ้าเป็นลุ่มมากๆ จะมีปัญหาเรื่องน้ำท่วมในฤดูฝน ชุดดินที่จัดอยู่ในกลุ่มชุดดินนี้ได้แก่ ดินชุดพิมาย และดินชุดสิงห์บุรี
4. **กลุ่มชุดดินที่ 4** เป็นกลุ่มดินที่มีเนื้อดินเป็นพวกดินเหนียว ดินบนมีสีดำ หรือสีเทาเข้ม ดินล่างมีสีน้ำตาลอ่อน สีน้ำตาล หรือสีเทาปนสีเขียวมะกอก มีจุดประสีน้ำตาลปนเหลือง สีเหลือง หรือสีน้ำตาลแก่ อาจพบปูน หรือเหล็ก และแมงกานีสสะสมในดินชั้นล่าง เกิดจากวัตถุต้นกำเนิดดินพวกตะกอนลำนํ้า เป็นดินลึกมาก มีการระบายน้ำค่อนข้างเร็ว พบบริเวณที่ราบเรียบ ถึงที่ราบลุ่ม ดินมีความอุดมสมบูรณ์ตามธรรมชาติปานกลาง ปฏิกริยาดินเป็นกรดปานกลาง ถึงเป็นกลาง มีค่าความเป็นกรด-ด่างประมาณ 6.0-7.0 ปัจจุบันใช้ทำนา บางแห่งยกร่องเพื่อปลูกพืชผัก หรือผลไม้ซึ่งมักจะทำให้ผลผลิตค่อนข้างสูง ปัญหาในการใช้ประโยชน์ที่ดินไม่ค่อยมี นอกจากที่เป็นที่ราบลุ่ม จะมีปัญหาเรื่องน้ำท่วมในฤดูฝน ชุดดินที่จัดอยู่ในกลุ่มชุดดินนี้ได้แก่ ดินชุดราชบุรี ดินชุดชัยนาท และดินชุดสระบุรี
5. **กลุ่มชุดดินที่ 5** เป็นกลุ่มดินที่มีเนื้อดินเป็นพวกดินเหนียว ดินบนมีสีเทาแก่ ดินล่างมีสีเทา มีจุดประสีน้ำตาล และสีเหลือง หรือสีแดงตลอดชั้นดิน อาจพบพวกเหล็ก และแมงกานีสปะปนอยู่เล็กน้อย เกิดจากวัตถุต้นกำเนิดดินพวกตะกอนลำนํ้า เป็นดินลึกมาก มีการระบายน้ำเร็ว พบบริเวณที่ราบเรียบ ดินมีความอุดมสมบูรณ์ตามธรรมชาติปานกลาง ปฏิกริยาดินเป็นกรดปานกลางถึงเป็นกลาง มีค่าความเป็นกรด-ด่างประมาณ 6.0-7.0 ปัจจุบันใช้ทำนาได้ผลดี ให้

ผลผลิตค่อนข้างสูง ไม่มีปัญหาเรื่องการใช้ประโยชน์ที่ดิน ชุดดินที่จัดอยู่ในกลุ่มชุดดินนี้ ได้แก่ ดินชุดหางคอง และดินชุดพาน

6. **กลุ่มชุดดินที่ 6** เป็นกลุ่มดินที่มีเนื้อดินเป็นพวกดินเหนียว ดินบนมีสีเทาแก่ ดินล่างมีสีน้ำตาลอ่อน หรือสีเทา มีจุดประสีน้ำตาล สีเหลือง หรือสีแดงตลอดชั้นดิน บางแห่งมีสีลาแดงอ่อน หรือพวกเหล็ก และแมงกานีสปะปนอยู่ด้วย เกิดจากวัตถุต้นกำเนิดดินพวกตะกอนลำน้ำ เป็นดินลึกมาก มีการระบายน้ำค่อนข้างเร็วถึงเร็ว พบบริเวณพื้นที่ราบเรียบ หรือค่อนข้างราบเรียบ ดินมีความอุดมสมบูรณ์ตามธรรมชาติต่ำถึงค่อนข้างต่ำ ปฏิกริยาดินเป็นกรดจัดถึงกรดแก่ มีค่าความเป็นกรด-ด่างประมาณ 4.5-5.5 ปัญหาสำคัญในการใช้ประโยชน์ที่ดินของหน่วยแผนที่นี้ ได้แก่ ดินมีความอุดมสมบูรณ์ค่อนข้างต่ำ ปัจจุบันใช้ทำนา หรือปลูกพืชล้มลุก ในช่วงฤดูแล้ง ชุดดินที่จัดอยู่ในกลุ่มชุดดินนี้ ได้แก่ ดินชุดเชียงราย ดินชุดมโนรมย์ ดินชุดนครพนม และดินชุดปากท่อ
7. **กลุ่มชุดดินที่ 7** เป็นกลุ่มดินที่มีเนื้อดินเป็นพวกดินเหนียว มีสีเทา หรือสีน้ำตาลปนเทา พบจุดประสีน้ำตาล สีเหลือง หรือสีแดงปะปนตลอดชั้นดิน เกิดจากวัตถุต้นกำเนิดดินพวกตะกอนลำน้ำ เป็นดินลึก มีการระบายน้ำค่อนข้างเร็ว พบบริเวณพื้นที่ราบเรียบถึงค่อนข้างราบเรียบ ดินมีความอุดมสมบูรณ์ตามธรรมชาติปานกลาง ปฏิกริยาดินเป็นกรดเล็กน้อยถึงปานกลาง มีค่าความเป็นกรด-ด่างประมาณ 6.0-7.0 ปัจจุบันใช้ทำนา ถ้าหากมีการชลประทาน และการจัดการที่ดี สามารถทำนาได้ 2 ครั้ง ให้ผลผลิตค่อนข้างสูง ชุดดินที่จัดอยู่ในกลุ่มชุดดินนี้ ได้แก่ ดินชุดนครปฐม และดินชุดเค็มบาง
8. **กลุ่มชุดดินที่ 11** เป็นกลุ่มดินที่มีพวกเนื้อดินเป็นพวกดินเหนียว ดินบนมีสีดำ หรือสีเทาแก่ ดินล่างมีสีเทา และมีจุดประสีน้ำตาล สีเหลือง และสีแดงปะปนอยู่เป็นจำนวนมากในช่วงดินบน และพบจุดประสีเหลืองฟางข้าวของจาโรไซต์ในระดับความลึก 50-100 เซนติเมตรจากผิวดิน เกิดจากวัตถุต้นกำเนิดดินพวกตะกอนน้ำกร่อย บนที่ราบลุ่มน้ำทะเลเคยท่วมถึง เป็นดินลึกมาก สภาพพื้นที่เป็นที่ราบถึงราบลุ่ม มีการระบายน้ำเร็ว มีความอุดมสมบูรณ์ค่อนข้างต่ำ เนื่องจากดินมีปฏิกริยาดินเป็นกรดจัดมากถึงเป็นกรดจัด ค่าความเป็นกรด-ด่างประมาณ 4.5-5.0 ปัญหาสำคัญในการใช้ประโยชน์ที่ดินของหน่วยแผนที่นี้ ได้แก่ ดินเป็นกรดจัด อาจขาดแร่ธาตุอาหารพืชพวกไนโตรเจน และฟอสฟอรัส หรืออาจมีสารละลายพวกอลูมิเนียม และเหล็กมากเกินไปจนเป็นพิษต่อพืช จัดได้ว่าเป็นดินเปรี้ยวจัด หรือดินกรดกำมะถัน ปัจจุบันใช้ทำนา บางแห่งยกร่องปลูกพืชผัก ส้มเขียวหวาน และสนประดิพัทธ์ ถ้าดินเหล่านี้ได้รับการปรับปรุงบำรุงดิน ใช้ปุ๋ย และปูนในอัตราที่เหมาะสม และมีการควบคุมน้ำ หรือจัดระบบชลประทานที่

มีประสิทธิภาพ พืชที่ปลูกจะให้ผลผลิตดีขึ้น ชุดดินที่จัดอยู่ในกลุ่มชุดดินนี้ได้แก่ ดินชุดรังสิต และดินชุดเสนา

9. **กลุ่มชุดดินที่ 15** เป็นกลุ่มดินที่มีเนื้อดินเป็นพวกดินร่วนเหนียว หรือดินร่วนเหนียวปนทราย แป้ง ดินบนมีสีน้ำตาลปนเทา ดินล่างสีน้ำตาล หรือสีเทาปนชมพู พบจุดประสีเหลือง หรือสีน้ำตาลปนเหลืองตลอดชั้นดิน ในดินชั้นล่างมักพบการสะสมเหล็ก และแมงกานีส เกิดจากวัตถุต้นกำเนิดดินพวกตะกอนลำน้ำ พบบริเวณพื้นที่ราบเรียบ หรือค่อนข้างราบเรียบ เป็นดินลึกมาก มีการระบายน้ำค่อนข้างเร็ว ดินมีความอุดมสมบูรณ์ตามธรรมชาติค่อนข้างต่ำถึงปานกลาง ปฏิกริยาดินเป็นกรดปานกลางถึงเป็นกลาง มีค่าความเป็นกรด-ด่างประมาณ 6.0-7.5 ปัญหาสำคัญในการใช้ประโยชน์ที่ดินของหน่วยแผนที่นี้โดยทั่วไปไม่มี แม้บางแห่งดินมีความอุดมสมบูรณ์ค่อนข้างต่ำ แต่พอปรับปรุงได้ไม่ยาก ปัจจุบันใช้ทำนา ในฤดูแล้งบริเวณใกล้แหล่งน้ำใช้ปลูกยาสูบ พืชผักต่างๆ หรือพืชไร่บางชนิด ถ้ามีระบบชลประทานใช้ทำนาได้ 2 ครั้งในรอบปี ชุดดินที่จัดอยู่ในกลุ่มชุดดินนี้ได้แก่ ดินชุดแม่สาย และดินชุดหล่มสัก
10. **กลุ่มชุดดินที่ 17** เป็นกลุ่มดินที่มีเนื้อดินบนเป็นพวกดินร่วนปนทราย หรือดินร่วน ดินล่างเป็นดินร่วนเหนียว ปนทราย หรือดินร่วนเหนียว มีสีน้ำตาลอ่อนถึงสีเทา พบจุดประสีน้ำตาล สีเหลือง หรือสีแดงปะปน บางแห่งอาจพบสีลาแลงอ่อน หรือพบการสะสมเหล็ก และแมงกานีสในดินชั้นล่าง เกิดจากวัตถุต้นกำเนิดดินพวกตะกอนลำน้ำ พบบริเวณพื้นที่ราบเรียบ เป็นดินลึกมาก ส่วนใหญ่มีการระบายน้ำค่อนข้างเร็ว มีความอุดมสมบูรณ์ตามธรรมชาติต่ำ ปฏิกริยาดินเป็นกรดจัดถึงเป็นกรดแก่ มีความเป็นกรด-ด่างประมาณ 4.5-5.5 ปัญหาสำคัญในการใช้ประโยชน์ที่ดินของหน่วยแผนที่นี้ได้แก่ ดินมีความอุดมสมบูรณ์ต่ำ และเนื้อดินบนค่อนข้างเป็นทราย ปัจจุบันใช้ทำนา ชุดดินที่จัดอยู่ในกลุ่มชุดดินนี้ได้แก่ ดินชุดร้อยเอ็ด และดินชุดเรณู
11. **กลุ่มชุดดินที่ 18** เป็นกลุ่มดินที่มีเนื้อดินบนเป็นดินร่วนเหนียวปนทราย มีสีเทา พบจุดประสีน้ำตาล สีเหลือง เกิดจากวัตถุต้นกำเนิดดินพวกตะกอนลำน้ำ พบบริเวณพื้นที่ราบเรียบ หรือค่อนข้างราบเรียบ เป็นดินลึก ส่วนใหญ่มีการระบายน้ำเร็ว มีความอุดมสมบูรณ์ตามธรรมชาติต่ำ ดินชั้นบนมักมีปฏิกริยาเป็นกรดแก่ถึงกรดปานกลาง มีค่าความเป็นกรด-ด่างประมาณ 5.0-6.0 ส่วนดินชั้นล่างจะเป็นกรดน้อยกว่า หรือมีค่าความเป็นกรด-ด่างประมาณ 6.0-7.0 ปัญหาสำคัญในการใช้ประโยชน์ที่ดินของหน่วยแผนที่นี้ได้แก่ เนื้อดินบนค่อนข้างเป็นทราย พืชมีโอกาสเสี่ยงต่อการขาดแคลนน้ำ ปัจจุบันใช้ทำนา บางแห่งใช้ปลูกอ้อย หรือปลูกพืชล้มลุกในฤดูแล้ง ชุดดินที่จัดอยู่ในกลุ่มชุดดินนี้ได้แก่ ดินชุดเขาย้อย

12. **กลุ่มชุดดินที่ 21** เป็นกลุ่มดินที่มีเนื้อดินเป็นพวกดินร่วน มีสีน้ำตาลปนเทา หรือน้ำตาลอ่อน พบจุดประสีเทา สีน้ำตาล หรือสีน้ำตาลปนเหลืองตลอดชั้นดิน เกิดจากวัตถุต้นกำเนิดดินพวกตะกอนลำน้ำ พบบนส่วนต่ำของสันดินริมน้ำ มีสภาพพื้นที่ค่อนข้างราบเรียบ เป็นดินลึก มีการระบายน้ำดีปานกลางถึงค่อนข้างเร็ว มีความอุดมสมบูรณ์ตามธรรมชาติปานกลาง ปฏิกริยาดินเป็นกรดแก่ถึงเป็นกลาง มีค่าความเป็นกรด-ด่างประมาณ 5.5-7.0 ปัจจุบันในฤดูฝนใช้ปลูกข้าว บริเวณที่มีแหล่งน้ำสามารถปลูกพืชผัก ถั่วต่างๆ และยาสูบได้ในฤดูแล้ง ปัญหาในการใช้ประโยชน์ที่ดินไม่ค่อยมี แต่ถ้านำมาใช้ทำนาดินอาจขาดแคลนน้ำได้ในช่วงฤดูฝนแล้ง ชุดดินที่จัดอยู่ในกลุ่มชุดดินนี้ได้แก่ ดินชุดสรรพยา และดินชุดเพชรบุรี
13. **กลุ่มชุดดินที่ 25** เป็นกลุ่มดินที่มีเนื้อดินบนเป็นดินร่วนปนทราย ส่วนดินชั้นล่างเป็นดินเหนียว หรือดินร่วนปนเหนียวที่มีกรวด หรือลูกรังปะปนเป็นปริมาณมาก มีสีน้ำตาลอ่อนถึงสีเทา พบจุดประสีน้ำตาล สีเหลือง หรือสีแดงปะปน ได้ชั้นลูกรังอาจพบชั้นดินเหนียวที่มีสีลาแลงอ่อนปะปน เกิดจากวัตถุต้นกำเนิดดินพวกตะกอนลำน้ำทับอยู่บนชั้นหินผุ พบบริเวณพื้นที่ค่อนข้างราบเรียบ เป็นดินตื้น ส่วนใหญ่มีการระบายน้ำค่อนข้างเร็ว ดินมีความอุดมสมบูรณ์ตามธรรมชาติต่ำ ส่วนมากจะมีปฏิกริยาดินเป็นกรดจัดถึงกรดแก่ มีค่าความเป็นกรด-ด่าง 4.5-5.5 ปัญหาสำคัญในการใช้ประโยชน์ที่ดินของหน่วยแผนที่นี้ได้แก่ เป็นดินตื้น ส่วนใหญ่มีความอุดมสมบูรณ์ บางแห่งมีเนื้อดินบนค่อนข้างเป็นทราย ปัจจุบันใช้ทำนา ชุดดินที่จัดอยู่ในกลุ่มชุดดินนี้ได้แก่ ดินชุดอิน และชุดดินเพ็ญ

2.5 จำนวนประชากร สภาพเศรษฐกิจและสังคม และการใช้ประโยชน์ที่ดิน

2.5.1 จำนวนประชากร

1. **สภาพปัจจุบัน (พ.ศ.2552)** ข้อมูลรายงานสถิติจำนวนประชากรของจังหวัดสุพรรณบุรีมีประชากรจำนวน 844,590 คน เป็นเพศชาย 409,863 คน เพศหญิง 434,727 คน จำนวนครัวเรือน 255,859 ครัวเรือน อัตราส่วนประชากรต่อครัวเรือนเท่ากับ 3 คน ความหนาแน่นของประชากรโดยเฉลี่ย 158 คนต่อตารางกิโลเมตร อำเภอที่มีความหนาแน่นของประชากรมากที่สุด ได้แก่ อำเภอศรีประจันต์ และอำเภอที่มีความหนาแน่นของประชากรน้อยที่สุด ได้แก่ อำเภอด่านช้าง ดังแสดงในตารางที่ 2.4 ประชากรส่วนใหญ่นับถือศาสนาพุทธ ร้อยละ 90 ศาสนาอิสลาม ร้อยละ 5 ศาสนาคริสต์ ร้อยละ 2 และศาสนาอื่น ๆ ร้อยละ 3 จำนวนวัด 520 วัด สำนักสงฆ์ 124 สำนัก โบสถ์คริสต์ 3 โบสถ์ มัสยิด 1 แห่ง พระภิกษุ 4,815 รูป

ตารางที่ 2.4 จำนวนประชากรของจังหวัดสุพรรณบุรี [19]

ลำดับที่	อำเภอ	พื้นที่ ตร.กม.	จำนวน อบต. (แห่ง)	จำนวน ครัวเรือน (หลัง)	จำนวนประชากร			ความ หนาแน่น ต่อ ตร.กม.
					ชาย (คน)	หญิง (คน)	รวม (คน)	
1	เมืองสุพรรณบุรี	541	18	52,793	78,590	86,083	164,673	304
2	เดิมบางนางบวช	552	13	23,411	35,779	38,389	74,168	134
3	บางปลาม้า	481	14	23,152	39,155	41,208	80,363	167
4	ศรีประจันต์	181	9	19,353	30,148	32,766	62,914	348
5	สองพี่น้อง	750	14	35,125	62,245	64,718	126,963	169
6	สามชุก	356	6	18,685	26,606	28,868	55,474	156
7	หนองหญ้าไซ	420	6	14,581	23,891	24,738	48,629	116
8	คูทอง	630	13	32,988	58,607	61,821	120,428	191
9	ดอนเจดีย์	252	5	13,708	22,141	23,231	45,372	180
10	ด่านช้าง	1,194	7	22,063	32,701	32,905	65,606	55
รวมทั้งหมด		5,358	105	255,859	409,863	434,727	844,590	158

2. สภาพอนาคต (พ.ศ.2563) จากการประมาณการประชากร แนวโน้มการเพิ่มขึ้นของจำนวนประชากรทั้งประเทศของสำนักงานคณะกรรมการพัฒนาการเศรษฐกิจและสังคมแห่งชาติตั้งแต่ พ.ศ. 2543 ถึง 2563 ดังแสดงในตารางที่ 2.5 พบว่า จังหวัดสุพรรณบุรีในปี พ.ศ. 2543 มีจำนวนประชากรรวม 873,968 คน และในพ.ศ. 2563 มีจำนวนประชากร 921,288 คน มีการเพิ่มขึ้นของจำนวนประชากร 47,320 คน ในระยะเวลา 20 ปี

ตารางที่ 2.5 ประมาณการประชากรของจังหวัดสุพรรณบุรี [28]

ประมาณการประชากร จำแนกตามเพศ (คน)											
เพศ / ปี	2543	2544	2545	2546	2547	2548	2549	2550	2551	2552	2553
ชาย	450,716	453,182	454,757	455,515	455,624	455,305	455,974	457,208	458,877	460,906	463,239
หญิง	423,252	424,757	425,562	425,724	425,372	424,856	425,681	427,177	429,086	431,325	433,827
รวม	873,968	877,939	880,319	881,239	880,996	880,161	881,655	884,385	887,963	892,231	897,066

ตารางที่ 2.5 ประมาณการประชากรของจังหวัดสุพรรณบุรี [28] (ต่อ)

ประมาณการประชากร จำแนกตามเพศ (คน)										
เพศ / ปี	2554	2555	2556	2557	2558	2559	2560	2561	2562	2563
ชาย	464,979	466,573	468,029	469,313	470,368	471,232	472,172	473,199	474,323	475,583
หญิง	435,387	436,929	438,463	439,960	441,391	442,132	442,940	443,800	444,719	445,705
รวม	900,366	903,502	906,492	909,273	911,759	913,364	915,112	916,999	919,042	921,288

2.5.2 สภาพเศรษฐกิจ และสังคม

พ.ศ. 2552 จังหวัดสุพรรณบุรี มีมูลค่าผลิตภัณฑ์มวลรวมจังหวัด (Gross Provincial Product : GPP) เป็นมูลค่า 64,481 ล้านบาท มูลค่ารวมผลิตภัณฑ์เฉลี่ยต่อหัว(Per Capita GPP) 72,269 บาท รายได้เฉลี่ยต่อหัวอยู่ในลำดับที่ 41 ของประเทศ สาขาที่ทำรายได้มากที่สุดได้แก่ สาขาเกษตรกรรม การค้าสัตว์และการป่าไม้ 18,931.3 ล้านบาท รองลงมาคือสาขาการขนส่ง-ปลีก ซ่อมแซมยานยนต์ฯ 13,467.1 ล้านบาท และสาขาการผลิตอุตสาหกรรม 8,432 ล้านบาท เมื่อเทียบกับปีพ.ศ. 2551 ลดลงร้อยละ 5.16 ซึ่งมีมูลค่า 3,509 ล้านบาท

โดยภาคการเกษตรสร้างรายได้ให้กับจังหวัดในแต่ละปีเป็นจำนวนมาก จากข้อมูลผลิตภัณฑ์มวลรวมจังหวัดในปีพ.ศ. 2552 มีรายได้จากการผลิตภาคการเกษตร 18,931.3 ล้านบาท ลดลงจากปีก่อนร้อยละ 18.57 คิดเป็นเงิน 4,521 เนื่องจากในพ.ศ. 2552 จังหวัดสุพรรณบุรีประสบกับปัญหาน้ำท่วมอย่างหนัก สำหรับพืชเศรษฐกิจหลักได้แก่ ข้าว อ้อย มันสำปะหลัง มะม่วง ฯ โดยเฉพาะข้าว จังหวัดสุพรรณบุรีมีพื้นที่เพาะปลูกมากในระดับต้น ๆ ของประเทศสามารถทำการเกษตรได้ปีละ 2 – 3 ครั้ง เพราะมีแหล่งน้ำที่เพียงพอในการทำการเกษตร

ภาคอุตสาหกรรมก็มีบทบาทสำคัญในการขับเคลื่อนเศรษฐกิจของจังหวัดมากด้วยเช่นกัน เพราะมีโรงงานขนาดใหญ่ ที่มีเงินทุนระหว่าง 100 ล้านบาท ถึง 3,000 ล้านบาทมีมากถึง 46 โรงงาน โดยมีอุตสาหกรรมที่สำคัญ ๆ คือ โรงงานสีข้าว ผลิตน้ำตาล ผลิตกระแสไฟฟ้า ผลิตเอทานอล/แอลกอฮอล์ โรงงานเกษตรแปรรูป ผลิตปุ๋ย และผลิตชิ้นส่วนรถยนต์ ดังจะกล่าวรายละเอียดในส่วนของอุตสาหกรรมสำคัญดังนี้

1. ข้อมูลแรงงาน จากข้อมูลสำนักงานสถิติจังหวัดสุพรรณบุรีปีพ.ศ. 2553 (ณ เดือนธันวาคม 2553) จังหวัดสุพรรณบุรี มีผู้อยู่ในวัยทำงาน (อายุ 15 ปีขึ้นไป) จำแนกตามสภาพแรงงาน จำนวน 742,563 คน ในจำนวนนี้เป็นผู้มีงานทำจำนวน 534,480 คน ผู้ว่างงาน 1,354 คน และแรงงานที่รองานตามฤดูกาลจำนวน 2,082 คน สำหรับอาชีพที่มีผู้มีงานทำสูงที่สุดคือ สาขาเกษตรกรรม การค้าสัตว์และการป่าไม้

คิดเป็นร้อยละ 45.80 ของผู้มีงานทำ รองลงมาเป็นสาขาการขายส่ง การขายปลีก การซ่อมแซมยานยนต์ รถจักรยานยนต์ฯ คิดเป็นร้อยละ 14.03 สำหรับสาขาอุตสาหกรรมการผลิตคิดเป็นร้อยละ 9.21 และสาขาเหมืองแร่และเหมืองหินร้อยละ 0.14

2. ภาคอุตสาหกรรม พ.ศ. 2553 จังหวัดสุพรรณบุรี มีโรงงานทั้งสิ้น 1,124 โรง แยกเป็นโรงงานจำพวก 1 จำนวน 135 โรง จำพวก 2 จำนวน 200 โรงและจำพวก 3 จำนวน 789 โรง มีเงินลงทุนทั้งสิ้นจำนวน 29,343,073,941 ล้านบาท เกิดการจ้างงาน จำนวน 21,233 คน กระจายอยู่ทั่วไปในทุกอำเภอ โดยอำเภอเมืองมีโรงงานมากที่สุด จำนวน 285 โรงงาน และอำเภอหนองหญ้าไซเป็นอำเภอที่มีโรงงานน้อยที่สุด จำนวน 29 โรงงาน

สำหรับการทำเหมืองแร่และเหมืองหินจังหวัดสุพรรณบุรีในปีพ.ศ. 2553 มีการทำเหมืองหินอุตสาหกรรมชนิดหินปูนเพื่อการก่อสร้างจำนวน 21 แปลง โรงโม่บด และย่อยหินจำนวน 13 โรง และโรงแต่งแร่โดโลไมต์และยิบซั่มจำนวน 1 โรง

ปีพ.ศ. 2552 จังหวัดสุพรรณบุรี มีมูลค่าผลิตภัณฑ์มวลรวมจังหวัด (Gross Provincial Product: GPP) สาขาอุตสาหกรรม (การผลิต) เป็นมูลค่านอกภาคเกษตร 8,432 ล้านบาท เมื่อเทียบกับปี 2551 เพิ่มขึ้นร้อยละ 7.26 ซึ่งมีมูลค่า 571 ล้านบาท สำหรับสาขาเหมืองแร่ มีมูลค่า 2,839 ล้านบาท ลดลงจากปีพ.ศ. 2551 ร้อยละ 7.34 คิดเป็นมูลค่า 225 ล้านบาท

3. อุตสาหกรรมที่สำคัญ

- อุตสาหกรรมประเภทสีข้าว หนึ่ง อบข้าว มีโรงงานมากถึง 165 โรง เงินทุนรวม 5,035.06 ล้านบาท โดยมีโรงสีข้าวขนาดใหญ่ (เงินทุนมากกว่า 100 ล้านบาท) จำนวน 15 โรงงาน
- โรงงานผลิตน้ำตาล จำนวน 3 โรงงาน เงินทุนรวม 4,661.64 ล้านบาท
- โรงงานผลิตกระแสไฟฟ้ามี 8 โรงงาน เงินทุนรวม 4,475.76 ล้านบาท
- โรงงานผลิตแอลกอฮอล์ เอทานอล จำนวน 2 โรงงาน เงินทุนรวม 2,900 ล้านบาท
- โรงงานผลิตอาหารแปรรูป เงินทุนรวม 3,129.57 ล้านบาท
- โรงงานผลิตปุ๋ยอินทรีย์และปุ๋ยเคมี จำนวน 49 โรงงาน เงินทุนรวม 1,232.43 ล้านบาท
- โรงงานผลิตชิ้นส่วนรถยนต์ และแม่พิมพ์โลหะ/โพลีเมอร์ ครัช จำนวน 8 โรงงาน เงินทุนรวม 686.71 ล้านบาท

4. การจ้างงาน : พ.ศ. 2553 จังหวัดสุพรรณบุรี มีการจ้างงานในโรงงานอุตสาหกรรมประเภทต่างๆทั้งสิ้น 21,237 คน เมื่อเทียบกับปีก่อนเพิ่มขึ้น 398 คน คิดเป็นร้อยละ 1.90 เนื่องจากปัจจัยทางเศรษฐกิจสังคม และการเมือง เช่น สถานการณ์ทางการเมืองที่ยังไม่แน่นอน จะส่งผลถึงความเชื่อมั่นของนักธุรกิจ

นักลงทุน เกิดการชะลอการลงทุนในภาพรวมของจังหวัดสุพรรณบุรี มีการจ้างแรงงานจนถึงวันที่ 31 ธันวาคม 2553 ทั้งสิ้น 534,480 คน แบ่งเป็นคณงานชาย 283,507 คน หญิง 250,973 คน จากข้อมูลสำนักงานแรงงานได้สำรวจความต้องการแรงงานในสถานประกอบการ พบว่ามีความต้องการในกลุ่มแรงงานทั่วไปส่วนมากเป็นระดับมัธยมศึกษา และระดับประถมศึกษา ซึ่งไม่ต้องใช้ความรู้ความสามารถมากนัก โดยอุตสาหกรรมที่มีการจ้างแรงงานมากที่สุดคือ อุตสาหกรรมอาหาร อันดับสองอุตสาหกรรมการเกษตร และอันดับสามคือ อุตสาหกรรมอื่น ๆ สำหรับค่าแรงขั้นต่ำในจังหวัดสุพรรณบุรีคือ 167 บาท

5. การลงทุน: พ.ศ. 2552 มีการลงทุนด้านอุตสาหกรรม ทั้งสิ้น 29,411.26 ล้านบาท เพิ่มขึ้นจากปี พ.ศ. 2551 จำนวน 1,812.49 ล้านบาท คิดเป็นร้อยละ 6.16 ซึ่งในปีพ.ศ. 2551 มีเงินลงทุนทั้งสิ้นจำนวน 27,598.77 ล้านบาท ประเภทอุตสาหกรรมที่มีเงินลงทุนมากอันดับที่ 1 สีข้าว อันดับที่ 2 ผลิตน้ำตาลทราย และอันดับที่ 3 ผลิตกระแสไฟฟ้า ดังแสดงในตารางที่ 2.6

ตารางที่ 2.6 ข้อมูลจำนวน โรงงาน การจ้างงาน และการลงทุนในจังหวัดสุพรรณบุรี [33]

ปี	จำนวนโรงงาน (โรง)	การจ้างงาน (คน)	เงินลงทุน (ล้านบาท)
2550	1,004	19,156	26,679.96
2551	1,045	20,413	27,598.77
2552	1,092	21,096	29,411.26
2553	1,126	21,237	29,377.07

2.5.3 การใช้ประโยชน์ที่ดิน

จากฐานข้อมูลระบบสารสนเทศภูมิศาสตร์ของจังหวัดสุพรรณบุรี (พ.ศ. 2548) จำแนกตามการใช้ประโยชน์ที่ดินของกรมพัฒนาที่ดิน คือ พื้นที่ชุมชนและสิ่งปลูกสร้าง พื้นที่เกษตรกรรม พื้นที่ป่าไม้ พื้นที่แหล่งน้ำ และพื้นที่เบ็ดเตล็ด พบว่า จังหวัดสุพรรณบุรีมีพื้นที่ทั้งหมดประมาณ 5,358 ตารางกิโลเมตร หรือประมาณ 3,348,755 ไร่ แบ่งเป็นพื้นที่ตัวเมือง และย่านการค้า 6.79 ตารางกิโลเมตร พื้นที่สถานที่ราชการ และสถาบันอื่น ๆ 7.74 ตารางกิโลเมตร พื้นที่หมู่บ้าน 333.93 ตารางกิโลเมตร พื้นที่สระน้ำ แหล่งน้ำ 89.46 ตารางกิโลเมตร มีพื้นที่เกษตรกรรมรวมประมาณ 4,693.08 ตารางกิโลเมตร แบ่งตามประเภทการเพาะปลูกดังแสดงในรูปที่ 2.13 โดยมีรายละเอียดดังนี้ นาข้าวในเขตชลประทาน 1,926.94 ตารางกิโลเมตร นาข้าวนอกเขตชลประทาน 917.64 ตารางกิโลเมตร อ้อย 996.13

2.5.4 พื้นที่ชลประทาน

พื้นที่เขตชลประทานจังหวัดสุพรรณบุรี ครอบคลุมพื้นที่ 1,949,547 ไร่ ชลประทานจังหวัดมีหน้าที่รับผิดชอบเกี่ยวกับการจัดหาน้ำชลประทานให้เกษตรกรใช้ในการเพาะปลูก และจัดระบบการกักเก็บระบบน้ำเพื่อใช้ในการชีวิตประจำวัน ตลอดจนดูแลโครงการฯ ต่าง ๆ ที่เกี่ยวกับการใช้น้ำภายในจังหวัด มีรายละเอียดดังต่อไปนี้

- โครงการชลประทานขนาดใหญ่จำนวน 13 โครงการ เป็นโครงการส่งน้ำและบำรุงรักษา โดยสามารถส่งน้ำให้กับพื้นที่ในเขตจังหวัดสุพรรณบุรี เพื่อใช้สำหรับการเพาะปลูก ประมาณ 1,656,163 ไร่
- โครงการชลประทานขนาดกลางจำนวน 1 โครงการ เป็นโครงการส่งน้ำและบำรุงรักษา มีพื้นที่รับประโยชน์เฉพาะจังหวัดสุพรรณบุรี 3,000 ไร่
- โครงการชลประทานขนาดเล็ก จำนวน 93 โครงการ เป็นโครงการส่งน้ำและบำรุงรักษา มีพื้นที่รับประโยชน์เฉพาะจังหวัดสุพรรณบุรี 108,520 ไร่

นอกจากนี้จังหวัดสุพรรณบุรีได้จัดเตรียมแผนยุทธศาสตร์การพัฒนา 4 ปี สำหรับการอนุรักษ์ฟื้นฟูทรัพยากรธรรมชาติและสิ่งแวดล้อม โดยมีแผนฟื้นฟูบูรณะทรัพยากรธรรมชาติและสิ่งแวดล้อมคุณภาพแหล่งน้ำ และคลองสาขาให้อยู่ในเกณฑ์มาตรฐาน

2.6 ปัญหาด้านทรัพยากรน้ำ และการบริหารจัดการทรัพยากรน้ำ

ปัญหาของทรัพยากรน้ำมี 2 ประเภท คือ 1) การมีน้ำน้อยเกินไป เกิดการขาดแคลนอันเป็นผลเนื่องจากการตัดไม้ทำลายป่า ทำให้ปริมาณน้ำฝนน้อยลง เกิดความแห้งแล้งเสียหายต่อพืชเพาะปลูกและการเลี้ยงสัตว์ และ 2) การมีน้ำมากเกินไป เป็นผลมาจากการตัดไม้มากเกินไป ทำให้เกิดน้ำท่วมไหลบ่าในฤดูฝน สร้างความเสียหายแก่ชีวิตและทรัพย์สิน อีกทั้งการบริหารจัดการทรัพยากรน้ำตั้งแต่อดีตจนถึงปัจจุบันของจังหวัดสุพรรณบุรี ยังประสบปัญหาเหมือนเดิมทุก ๆ ปี คือ ช่วงฤดูฝน เมื่อฝนตกหนักติดต่อกันหลายวันทำให้เกิดสถานะน้ำท่วม พอเข้าสู่ช่วงฤดูแล้ง เกิดสถานะภัยแล้ง ดังจะกล่าวในรายละเอียดดังนี้

2.6.1 ปัญหาด้านอุทกภัย

จากการบันทึกสถิติข้อมูลของสำนักงานป้องกันและบรรเทาสาธารณภัย (ปภ.) ของจังหวัดสุพรรณบุรี พบว่า ลักษณะการเกิดอุทกภัยเกิดขึ้นหลายลักษณะดังนี้

1. บริเวณพื้นที่ลุ่มริมน้ำ จะเกิดน้ำท่วมล้นตลิ่งในพื้นที่ การเกิดภัยลักษณะนี้ ได้แก่ 5 อำเภอ คือ อำเภอเมืองสุพรรณบุรี อำเภอสามชุก อำเภอศรีประจันต์ ส่วนอำเภอบางปลาม้า และ อำเภอสองพี่น้อง มีพื้นที่บางส่วนเป็นพื้นที่ลุ่มแอ่งกระทะ จะเกิดภัยแบบน้ำท่วมขัง
2. พื้นที่ราบติดเชิงเขา จะเกิดน้ำป่าไหลหลากเข้าพื้นที่การเกิดภัยลักษณะนี้ ได้แก่ 2 อำเภอ คือ อำเภอหนองหญ้าไซ และอำเภอคอนเจดีย์
3. พื้นที่ลุ่มแอ่งกระทะ จะเกิดน้ำท่วมขังในพื้นที่ การเกิดภัยลักษณะนี้ ได้แก่ 2 อำเภอ คืออำเภอบางปลาม้า และ อำเภอสองพี่น้อง (พื้นที่บางส่วน)
4. พื้นที่เนินเขา / ภูเขา จะเกิดดินโคลนถล่มในพื้นที่ การเกิดภัยลักษณะนี้ ได้แก่ 2 อำเภอ คือ อำเภอด่านช้าง และ อำเภออู่ทอง เพราะมีลักษณะพื้นที่บางส่วนเป็นภูเขา

จากลักษณะการเกิดภัยที่กล่าวมาแล้วข้างต้น ยังพบว่าสาเหตุที่ทำให้เกิดน้ำท่วมอาจเกิดจากปริมาณน้ำสะสมจำนวนมาก ที่ไหลบ่าในแนวระนาบจากที่สูงไปยังที่ต่ำเข้าท่วมอาคารบ้านเรือน สวนไร่นา ได้รับความเสียหาย ส่วนการเกิดสภาพน้ำท่วมขัง ส่วนใหญ่จะอยู่ในเขตเมืองใหญ่ที่มีฝนตกหนักต่อเนื่องเป็นเวลานาน และระบบการระบายน้ำไม่ดีพอ เมื่อมีสิ่งก่อสร้างกีดขวางทางระบายน้ำ ทำให้น้ำมีปริมาณมากจนระบายไม่ทัน อาจทำให้ถนน หรือสะพานอาจชำรุด ทางคมนาคมถูกตัดขาดได้ โดยเฉพาะบริเวณอำเภอสองพี่น้อง และอำเภอบางปลาม้าเป็นพื้นที่ที่ประสบกับปัญหาน้ำท่วมขังมากกว่าอำเภออื่น ๆ ในจังหวัดสุพรรณบุรี เพราะมีพื้นที่อยู่ในทุ่งราบ มีคลองสองพี่น้องไหลผ่าน และเป็นพื้นที่รับน้ำจากคลองระบายของโครงการส่งน้ำและบำรุงรักษาคอนเจดีย์ สามชุก โพธิ์พระยา สองพี่น้อง และบางเลน

2.6.2 ปัญหาด้านภัยแล้ง

ภัยแล้งเกิดจากการผันแปรของปริมาณฝนที่มีปริมาณต่ำกว่าเกณฑ์ปกติ ไม่ตกต้องตามฤดูกาล ฝนตกไม่กระจายอย่างสม่ำเสมอหรือฝนทิ้งช่วงยาวนานของจังหวัดสุพรรณบุรีทำให้ต้องประสบกับปัญหาภัยแล้งต่อเนื่องทุกปี อีกทั้งสภาพเนื้อดินของพื้นที่ที่ศึกษาค่อนข้างเป็นดินทรายทำให้น้ำที่ดูดซับไว้ที่อนุภาคดินมีน้อยทำให้สระเก็บน้ำที่มีอยู่ในพื้นที่ไม่สามารถรองรับน้ำได้อย่างมีประสิทธิภาพ จึงทำให้ในแต่ละปีของช่วงฤดูแล้ง หน่วยงานองค์กรบริหารส่วนตำบล ฝ่ายสำนักงานป้องกันและบรรเทาสาธารณภัย ต้องขอความอนุเคราะห์น้ำจากหน่วยงานที่เกี่ยวข้องเพื่อนำน้ำเพื่อการอุปโภค-บริโภคไปให้แก่ประชาชนที่อาศัยอยู่ในพื้นที่นอกเขตชลประทาน ตารางที่ 2.7 ถึง ตารางที่ 2.8 แสดงข้อมูลรายงานสถานการณ์ภัยแล้งและการเข้าช่วยเหลือประชากรในพื้นที่ที่ได้รับความอนุเคราะห์จากสำนักงานป้องกันและบรรเทาสาธารณภัย จังหวัดสุพรรณบุรี

ตารางที่ 2.7 พื้นที่การเกษตรที่ได้รับความเสียหายจากภัยแล้ง พ.ศ.2551

แบบสรุปรายงานสถานการณ์ภัยแล้ง พ.ศ. 2551 จังหวัดสุพรรณบุรี									
ที่	พื้นที่ประสบภัย			ราษฎร	ราษฎร	พื้นที่ที่ได้รับความเสียหาย (ไร่)			
	อำเภอ	ตำบล	หมู่บ้าน	(ครัวเรือน)	(คน)	พื้นที่นา	พื้นที่ไร่	พื้นที่สวน	รวมพื้นที่
1	หนองหญ้าไซ	6	66	3,461	12,967	14,938	3,458	321	18,717
2	ดอนเจดีย์	5	50	5,293	26,277	-	-	-	-
3	อู่ทอง	13	151	9,000	41,000	-	-	-	-

ตารางที่ 2.8 การจัดสรรน้ำเพื่อแก้ไขปัญหาภัยแล้งด้านการเกษตร และการอุปโภค-บริโภค พ.ศ.2551

แบบสรุปรายงานสถานการณ์ภัยแล้ง พ.ศ. 2551 จังหวัดสุพรรณบุรี									
ที่	พื้นที่ประสบภัย			การจัดสรรน้ำเพื่อการเกษตร			การแจกจ่ายน้ำเพื่อการอุปโภค-บริโภค		
	อำเภอ	ตำบล	หมู่บ้าน	รถบรรทุกน้ำ			รถบรรทุกน้ำ		
				(คัน)	(เที่ยว)	(ลิตร)	(คัน)	(เที่ยว)	(ลิตร)
1	หนองหญ้าไซ	6	66	1	5	30,000	6	104	646,200
2	ดอนเจดีย์	5	50	2	7	14,000	5	292	1,752,000
3	อู่ทอง	13	151	-	-	-	6	400	2,400,000

2.7 สรุปสถานภาพทั่วไปของพื้นที่ศึกษา

พื้นที่ศึกษาเป็นพื้นที่นอกเขตชลประทานในอำเภอหนองหญ้าไซ อำเภออู่ทอง และอำเภอดอนเจดีย์ ซึ่งสถานภาพทั่วไปสรุปได้ดังนี้

1. อำเภอหนองหญ้าไซ มีทั้งหมด 6 ตำบล แบ่งเป็นพื้นที่นอกเขตชลประทานมี 3 ตำบล ได้แก่

- 1) ตำบลหนองหญ้าไซ
- 2) ตำบลหนองราชวัตร
- 3) ตำบลหนองโพธิ์

ส่วนพื้นที่นอกเขตชลประทานมี 3 ตำบล ได้แก่

- 1) ตำบลหนองขามมีสภาพพื้นที่ส่วนใหญ่เป็นที่ราบลุ่ม
- 2) ตำบลแจงงามมีสภาพพื้นที่เป็นที่ราบ และ
- 3) ตำบลทัพหลวงมีสภาพทั่วไปพื้นที่ราบสูง ไม่มีแหล่งน้ำธรรมชาติ

โดยอำเภอหนองหญ้าไซมีพื้นที่ 420.209 ตารางกิโลเมตร และจำนวนประชากรรวมชายและหญิง 48,629 คน จำนวนครัวเรือน 14,581 ครัวเรือน ความหนาแน่นประชากรต่อพื้นที่ 116 คนต่อตาราง

กิโลเมตร มีจำนวนสระน้ำในพื้นที่ทั้งหมด 1,816 แห่ง คิดเป็นพื้นที่สระเก็บน้ำรวมทั้งหมด 1.74 ตารางกิโลเมตร

2. อำเภอดอนเจดีย์ มีทั้งหมด 5 ตำบล แบ่งเป็นพื้นที่ในเขตชลประทาน 1 ตำบล คือ ตำบลหนองสาหร่าย และเป็นพื้นที่นอกเขตชลประทาน 2 ตำบล ได้แก่ ตำบลทะเลบก และตำบลสระกระโจม

- 1) ตำบลทะเลบก มีสภาพพื้นที่เป็นดินร่วนปนทราย หรือดินทราย ไม่มีแหล่งน้ำขนาดใหญ่ในตำบล น้ำเพื่อการเกษตรอาศัยน้ำฝนอย่างเดียว ทำนาครั้งเดียว
- 2) ตำบลสระกระโจม มีสภาพพื้นที่ส่วนใหญ่เป็นดินกรวดเป็นที่ราบสูง เป็นพื้นที่แห้งแล้ง ทำนาได้ฤดูกาลเดียว และต้องอาศัยน้ำจากธรรมชาติ

ส่วนอีก 2 ตำบลมีพื้นที่บางส่วนอยู่ในเขตชลประทาน ได้แก่ ตำบลไรรอด และตำบลดอนเจดีย์

- 1) ตำบลไรรอด มีสภาพพื้นที่ส่วนใหญ่เป็นที่ราบลุ่ม มีแม่น้ำท่าคอยไหลผ่านกลางตำบล
- 2) ตำบลดอนเจดีย์ มีสภาพพื้นที่ส่วนใหญ่เป็นที่ราบลุ่ม ทางด้านทิศตะวันออกของตำบลมีลำน้ำท่าคอยไหลผ่าน ซึ่งเหมาะแก่การทำเกษตร

โดยอำเภอดอนเจดีย์มีพื้นที่ 252.081 ตารางกิโลเมตร และจำนวนประชากรรวมชายและหญิง 45,372 คน จำนวนครัวเรือน 13,708 ครัวเรือน ความหนาแน่นประชากรต่อพื้นที่ 180 คนต่อตารางกิโลเมตร มีจำนวนสระน้ำในพื้นที่ทั้งหมด 2,029 แห่ง คิดเป็นพื้นที่สระเก็บน้ำรวมทั้งหมด 2.27 ตารางกิโลเมตร

3. อำเภออุทุมพร มีทั้งหมด 13 ตำบล แบ่งเป็นพื้นที่ในเขตชลประทาน 7 ตำบล ได้แก่ ตำบลบ้านดอน ตำบลยู่งทะเลสาบ ตำบลสระยายโสม ตำบลสระพังลาน ตำบลดอนมะเกลือ ตำบลเจดีย์ ตำบลกระจัน และเป็นพื้นที่นอกเขตชลประทาน 6 ตำบล ได้แก่ ตำบลอุทุมพร ตำบลกระเข้สามพัน ตำบลบ้านไช้ ตำบลดอนคา ตำบลพลับพลาไชย และตำบลหนองไธ้

- 1) ตำบลอุทุมพร มีสภาพพื้นที่เป็นที่ราบซึ่งอยู่ทางทิศตะวันตก อีกร้อยละ 20 เป็นที่ราบลุ่มมีสภาพพื้นที่เป็นที่ราบเชิงเขา ทางทิศตะวันตกเป็นที่อกเขา ทางทิศตะวันออกเป็นที่ราบลุ่ม มีคลองกระเข้สามพันไหลผ่าน มีสภาพภูมิประเทศเป็นที่ราบลุ่ม มีคลองชลประทานผ่านมีน้ำทำการเกษตรตลอดปี
- 2) ตำบลกระเข้สามพัน
- 3) ตำบลบ้านไช้ มีสภาพพื้นที่ส่วนใหญ่เป็นที่ราบเชิงเขา

- 4) ตำบลคอนคา มีสภาพพื้นที่แบ่งได้เป็น 2 เขต คือ เขตที่ราบติดภูเขา อยู่ทางทิศตะวันตก ของพื้นที่ระบบชลประทานไม่สามารถเข้าถึง และเขตที่ราบลุ่ม อยู่ทางทิศตะวันออกของพื้นที่ระบบชลประทานเข้าได้ทั่วถึง
- 5) ตำบลพลับพลาไชย มีสภาพภูมิประเทศเป็นที่ราบสูงทางทิศตะวันตก พื้นราบและที่ราบลุ่มทางทิศตะวันออกของตำบล
- 6) ตำบลหนองโองมีสภาพพื้นที่ส่วนใหญ่เป็นที่ราบลุ่ม และที่ราบเชิงเขา

จากการสรุปพื้นที่ศึกษาที่กล่าวมาแล้ว สามารถสรุปจำนวนประชากร พื้นที่ของแต่ละอำเภอ และจำนวนสระเก็บน้ำที่มีอยู่ในพื้นที่ดังนี้ อำเภออุทุมพรพิสัยมีพื้นที่ 630.290 ตารางกิโลเมตร และจำนวนประชากรรวมชายและหญิง 120,428 คน จำนวนครัวเรือน 32,988 ครัวเรือน ความหนาแน่นประชากรต่อพื้นที่ 191คนต่อตารางกิโลเมตร มีจำนวนสระน้ำในพื้นที่ทั้งหมด 689 แห่ง คิดเป็นพื้นที่สระเก็บน้ำรวมทั้งหมด 1.16 ตารางกิโลเมตร