

ภาคผนวก

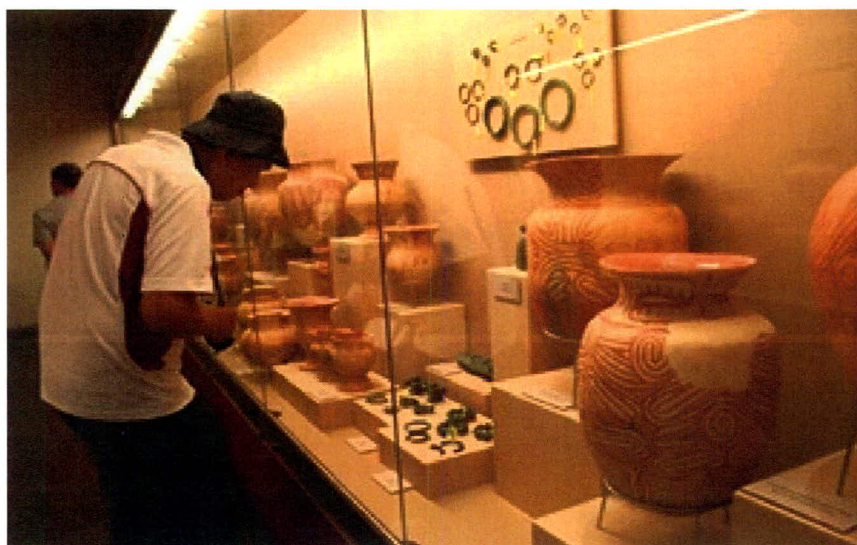
ภาคผนวก ก
แหล่งท่องเที่ยวมรดกโลกของประเทศไทย
และสาธารณรัฐประชาธิปไตยประชาชนลาว
และกลุ่มประเทศอาเซียน ASEAN

แหล่งท่องเที่ยวมรดกโลกของประเทศไทย และสาธารณรัฐประชาธิปไตยประชาชนลาว และกลุ่มประเทศอาเซียน ASEAN

ทุกพื้นที่บนโลกใบนี้ ล้วนมีร่องรอยของวัฒนธรรมและความงดงามของธรรมชาติที่อยู่คู่กับโลกมานานแสนนาน และหลายแห่งก็เป็นมรดกอันทรงคุณค่าที่มีความหมายต่อโลกและผู้คนในพื้นที่ ด้วยเหตุนี้ องค์การการศึกษา วิทยาศาสตร์และวัฒนธรรมแห่งสหประชาชาติ หรือยูเนสโก จึงได้มีการประกาศพื้นที่มรดกโลกขึ้นมาหลายแห่ง เพื่อคุ้มครองและอนุรักษ์พื้นที่เหล่านี้ไม่ให้ถูกทำลายไปตามกาลเวลา โดยในปัจจุบัน มีสิ่งก่อสร้างทางวัฒนธรรม และพื้นที่ทางธรรมชาติได้รับการประกาศให้เป็นมรดกโลกแล้วทั้งสิ้น 962 แห่งด้วยกัน หลังจากมีข้อตกลงในการรวมประเทศเอเชียตะวันออกเฉียงใต้ 10 ประเทศให้กลายเป็นประชาคมเดียวกันให้สำเร็จภายในปี พ.ศ. 2558 จึงขอแนะนำเรื่องราวเกี่ยวกับมรดกโลกในอาเซียน ซึ่งมีทั้งหมด 33 แห่งจาก 7 ประเทศดังต่อไปนี้

1. ประเทศไทย

1. แหล่งโบราณคดีบ้านเชียง (Ban Chiang Archaeological Site) การจัดแสดงและการให้บริการพิพิธภัณฑสถานแห่งชาติ บ้านเชียง ที่ตั้ง พิพิธภัณฑสถานแห่งชาติ บ้านเชียง หมู่ที่ 13 ถนนสุทธิพงษ์ ตำบลบ้านเชียง อำเภอหนองหาน จังหวัดอุดรธานี



แหล่งโบราณคดีบ้านเชียงตั้งอยู่ในประเทศไทย ได้ชื่อว่าเป็นถิ่นฐานยุคก่อนประวัติศาสตร์ที่สำคัญที่ค้นพบในเอเชียตะวันออกเฉียงใต้ แสดงให้เห็นขั้นตอนสำคัญของวิวัฒนาการทางวัฒนธรรม สังคม และวิชาการของมนุษย์ รวมทั้งแสดงหลักฐานของการเกษตรกรรม แหล่งผลิตและการใช้โลหะในภูมิภาค

ประกาศขึ้นทะเบียนมรดกโลก

แหล่งโบราณคดีบ้านเชียง ได้รับการประกาศขึ้นทะเบียนเป็นมรดกโลกเมื่อปี พุทธศักราช 2535 จากการประชุมคณะกรรมการมรดกโลกสมัยสามัญ ครั้งที่ 16 ที่เมืองแซนตาเฟ ประเทศสหรัฐอเมริกา โดยมีคุณสมบัติการเป็นมรดกโลกตรงตามหลักเกณฑ์ ดังนี้

- เป็นสิ่งที่ยืนยันถึงหลักฐานของวัฒนธรรมหรืออารยธรรมที่ปรากฏให้เห็นอยู่ในปัจจุบันหรือว่าที่สาบสูญไปแล้ว
- แหล่งโบราณคดีบ้านเชียง เป็นแหล่งโบราณคดีสำคัญแห่งหนึ่ง อยู่ที่อำเภอหนองหาน จังหวัดอุดรธานี ที่ทำให้รับรู้ถึงการดำรงชีวิตในสมัยก่อนประวัติศาสตร์ ย้อนหลังไปกว่า 4,300 ปี ร่องรอยของมนุษย์ในประเทศไทยสมัยดังกล่าวแสดงให้เห็นถึงวัฒนธรรมที่มีพัฒนาการแล้วในหลายๆด้าน โดยเฉพาะด้านความรู้ความสามารถหรือภูมิปัญญาอันเป็นเครื่องมือสำหรับช่วยให้ผู้คนเหล่านั้นสามารถดำรงชีวิตและสร้างสังคมวัฒนธรรมของมนุษย์ได้สืบเนื่องต่อกันมาเป็นระยะเวลายาวนาน วัฒนธรรมบ้านเชียง ได้ครอบคลุมถึงแหล่งโบราณคดีในภาคตะวันออกเฉียงเหนืออีกกว่าร้อยแห่งเป็นบริเวณพื้นที่ที่มีมนุษย์อยู่อาศัยอย่างหนาแน่นมาตั้งแต่หลายพันปีแล้ว ด้วยเหตุนี้เององค์การยูเนสโก ของสหประชาชาติจึงได้ยอมรับขึ้นบัญชีแหล่งวัฒนธรรมบ้านเชียงไว้เป็นแห่งหนึ่งในบรรดามรดกโลก

2. ผืนป่าดงพญาเย็น- เขาใหญ่ (Dong Phrayayen-Khao Yai Forest Complex)



บริเวณนี้ครอบคลุมพื้นที่ 23 กิโลเมตร ระหว่างอุทยานแห่งชาติตาพระยาที่ชายแดนติดกับกัมพูชาทางตะวันออกเฉียงและอุทยานแห่งชาติเขาใหญ่ทางตะวันตก บริเวณนี้เป็นที่อยู่ของพืชพันธุ์ไม้มากกว่า 800 ตระกูล สัตว์เลี้ยงลูกด้วยนม 112 สายพันธุ์ (ในจำนวนสัตว์เหล่านั้นมีชะนี 2 สายพันธุ์) มีนก 392 ตระกูล สัตว์เลื้อยคลาน 200 พันธุ์ รวมทั้งสัตว์ครึ่งบกครึ่งน้ำ

ป่าดงพญาไฟ

แหล่งมรดกโลกผืนนี้ตั้งอยู่บนเทือกเขาพนมดงรัก ซึ่งแต่ก่อนเป็นป่าดงดิบที่ทึบหนา มีสัตว์มากมาย ทั้ง เสือ กระทิง และช้าง ชุกชุมไปด้วยไข้มาเลเรีย ไม่มีถนนหนทางตัดฝ่าผืนป่า ดังเช่นในปัจจุบัน การเดินทางจากกรุงเทพมหานครไปภาคตะวันออกเฉียงเหนือ นั้น จึงยากลำบากอย่างยิ่ง หลายคนต้องเสียชีวิตด้วยไข้ป่า หรือสัตว์ป่า จนไม่ค่อยจะมีใครกล้าเข้ามาในดินแดนแถบนี้ ผู้คนจึงตั้งชื่อให้ผืนป่าแห่งนี้ว่า "ป่าดงพญาไฟ"

ป่าดงพญาเย็น

คำว่า "ป่าดงพญาเย็น" นั้นได้ถูกกล่าวขึ้นเป็นครั้งแรกในรัชกาลพระบาทสมเด็จพระจอมเกล้าเจ้าอยู่หัว โดยพระบาทสมเด็จพระปิ่นเกล้าเจ้าอยู่หัว จากหลักฐานจากบทพระนิพนธ์ของสมเด็จพระจอมเกล้าเจ้าอยู่หัว เรื่อง เที่ยวตามทางรถไฟ ได้ทรงเล่าถึงป่าดงพญาไฟไว้ว่า

"ดงพญาไฟนี้ เป็นช่องสำหรับข้ามไปมาระหว่างเมืองสระบุรีกับมณฑลนครราชสีมา แต่โบราณไปได้แต่โดยเดินเท้า จะใช้ล้อเกวียนหาได้ไม่ ด้วยทางต้องเดินตามสันเขาบ้าง ตามไหล่เขาบ้าง คนเดินตามปกตินั้นตั้งแต่ตำบลแก่งคอย ต้องค้างคืนในป่านี้ถึง 2 คืนถึงจะพ้น"

"สมเด็จพระปิ่นเกล้าเจ้าอยู่หัวทรงเคยพระราชดำริไว้ว่า ไม่ควรเรียกดงพญาไฟเพราะให้คนครั่นคร้าม จึง ทรงกราบทูลพระบาทสมเด็จพระจอมเกล้าเจ้าอยู่หัว ขอให้เปลี่ยนชื่อจาก "ดงพญาไฟ" เป็น "ดงพญาเย็น" แต่คนหลายๆ คนก็ยังคงเรียกว่า "ป่าดงพญาไฟ" อยู่ดังเดิม"

หลังจากมีการสร้างทางรถไฟและถนนมิตรภาพ จากภาคกลางไปสู่ภาคอีสาน ดงพญาไฟก็ถูกฝ่าออกทันที ผู้คนเริ่มที่จะอพยพเข้าไป แล้วถากถางป่าทำไร่ทำนา โดยเฉพาะบริเวณฟาร์มโชคชัย อำเภอปากช่อง จังหวัดนครราชสีมา นับตั้งแต่นั้นมาป่าที่เคยดูร้ายดงพญาไฟ ก็ได้กลายมาเป็นป่าที่ต้องอยู่เจียบๆ ป่าดงพญาเย็นอย่างสมบูรณ์ตั้งแต่นั้นมา

อุทยานแห่งชาติแห่งแรก

ในปี พุทธศักราช 2502 จอมพลสฤษดิ์ ธนะรัชต์ นายกรัฐมนตรี ในขณะนั้นได้เดินทางไปตรวจราชการในบริเวณดังกล่าว ท่านได้มีโอกาสนั่งเฮลิคอปเตอร์สำรวจป่า และปรากฏว่าจอมพลสฤษดิ์ได้ห่วงกับการทำลายป่าซึ่งมีมากขึ้นทุกวัน ท่านจึงมีคำสั่งให้ทางกระทรวงเกษตรและกระทรวงมหาดไทย ร่วมกันสำรวจเพื่อจัดตั้งให้เป็นอุทยานแห่งชาติ และได้ประกาศเป็นอุทยานแห่งชาติเมื่อปี พุทธศักราช 2505 ซึ่งนับว่าเป็นอุทยานแห่งชาติแห่งแรกของไทย

คุณค่าแห่งความเป็นมรดกโลก

แหล่งมรดกโลกเขาใหญ่ ดงพญาเย็นนั้น เป็นผืนป่าที่มีความหลากหลายทางชีวภาพสูง โดยมีสภาพป่าแบบต่างๆ ตั้งแต่ ป่าดงดิบ ป่าดิบชื้น ป่าดิบแล้ง ป่าเต็งรัง ป่าเบญจพรรณ และทุ่งหญ้า

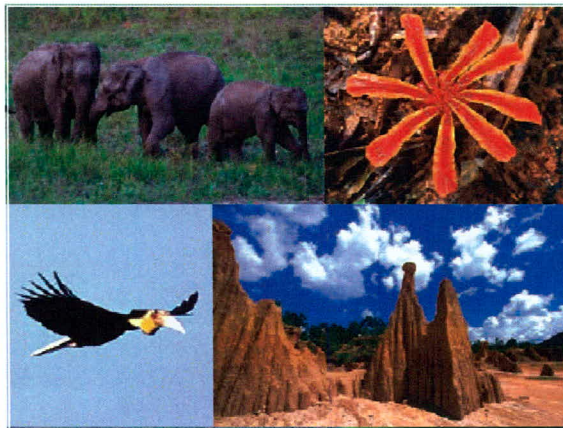
พื้นที่ตรงผืนป่าอุทยานแห่งชาติเขาใหญ่นั้น เคยได้รับการเสนอชื่อขึ้นไปครั้งหนึ่งแล้วเมื่อปี พุทธศักราช 2533 แล้ว ซึ่งในขณะนั้นได้เสนอแหล่งธรรมชาติอีก 3 แหล่งสู่ที่ประชุมองค์การยูเนสโก เพื่อพิจารณา คือ อุทยานแห่งชาติเขาใหญ่ เขตรักษาพันธุ์สัตว์ป่าทุ่งใหญ่ - ห้วยขาแข้ง และอุทยานแห่งชาติตะรุเตา และปรากฏว่าเขตรักษาพันธุ์สัตว์ป่าทุ่งใหญ่ - ห้วยขาแข้ง ได้รับลงทะเบียนเป็นมรดกโลกเพียงแห่งเดียว ด้วยเหตุที่ว่าอุทยานแห่งชาติที่เหลือทั้ง 2 แห่งนั้นเล็กเกินไป และยังมีนโยบายที่ไม่แน่นอนและไม่เพียงพอ

อุทยานแห่งชาติเขาใหญ่ เป็นแหล่งที่มีชนิดพันธุ์ของพืชและสัตว์ที่ไม่สามารถพบได้ที่อื่นเป็นจำนวนมาก โดยในจำนวนพืชราว 15,000 ชนิดที่พบในประเทศไทย สามารถพบในแหล่งมรดกโลกนี้ถึง 2,500 ชนิด มีพืชเฉพาะผืนป่านี้ถึง 16 ชนิด มีสัตว์ป่ากว่า 800 ชนิด สัตว์เลี้ยงลูกด้วยนม 112 ชนิด สัตว์เลื้อยคลาน สัตว์ครึ่งบกครึ่งน้ำกว่า 209 ชนิด นกกว่า 392 ชนิด และเงือก 4 ชนิด ใน 6 ชนิดที่พบในประเทศไทย

ประกาศขึ้นทะเบียนมรดกโลก

อุทยานแห่งชาติเขาใหญ่ ปางสีดา ทับลาน ตาพระยา และเขตรักษาพันธุ์สัตว์ป่าดงรัก ได้รับการประกาศขึ้นทะเบียนเป็นมรดกโลกภายใต้ชื่อ "ผืนป่าดงพญาเย็น-เขาใหญ่" จากการประชุมคณะกรรมการมรดกโลกสมัยสามัญ ครั้งที่ 29 เมื่อปีพุทธศักราช 2548 ที่เมืองเดอร์บัน ประเทศแอฟริกาใต้ โดยมีคุณสมบัติการเป็นมรดกโลกตรงตามหลักเกณฑ์ ข้อที่ 10

อุทยานแห่งชาติเขาใหญ่ อุทยานแห่งชาติทับลาน อุทยานแห่งชาติปางสีดา อุทยานแห่งชาติตาพระยาและเขตรักษาพันธุ์สัตว์ป่าดงใหญ่



3. อุทยานประวัติศาสตร์พระนครศรีอยุธยา และเมืองบรีวาร (Historic City of Ayutthaya)



อยุธยาเป็นเมืองหลวงแห่งที่ 2 ของประเทศไทย สร้างขึ้นในปี คริสต์ศักราช 1350 (พุทธศักราช 1893) ต่อจากสุโขทัย เมืองนี้ถูกพม่าทำลายลงในคริสต์ศตวรรษที่ 18 (พุทธศตวรรษที่ 23) ซากที่เหลืออยู่ประกอบด้วยศาสนาสถานแสดงความยิ่งใหญ่ในประวัติศาสตร์ ในปีพุทธศักราช 2534 และ 2535 คณะกรรมการระหว่างรัฐบาลว่าด้วยอนุสัญญาคุ้มครองมรดกโลก ได้ประกาศให้แหล่งมรดกโลกทางวัฒนธรรมและธรรมชาติของไทยจำนวน 4 แห่งคือ อุทยานประวัติศาสตร์สุโขทัย-ศรีสัชชนาลัย กำแพงเพชร อุทยานประวัติศาสตร์พระนครศรีอยุธยาแหล่งโบราณคดีบ้านเชียง และ เขตรักษาพันธุ์สัตว์ป่าทุ่งใหญ่นเรศวร-ห้วยขาแข้ง บรรจุอยู่ในบัญชีรายชื่อแหล่งมรดกโลก อันนำมาซึ่งชื่อเสียงเกียรติภูมิ และศักดิ์ศรีของประเทศชาติเป็นอย่างยิ่ง

นครประวัติศาสตร์พระนครศรีอยุธยา อดีตราชธานีของไทยที่มีอายุยาวนานถึง 417 ปี แสดงถึงความเป็นศูนย์กลางอารยธรรมของเอเชียอาคเนย์ ให้เป็นที่ประจักษ์แก่นานอารยประเทศอีกด้วย แม้ว่า จะถูกทำลายเสียหายจากสงครามแต่ร่องรอยซึ่งปรากฏอยู่ในปัจจุบันนั้นแสดงให้เห็นถึง อัจฉริยภาพ และความสามารถยิ่งใหญ่ของบรรพบุรุษไทย ที่ได้สร้างบ้านเมืองให้มีความเจริญรุ่งเรือง ทางศิลปะวิทยาการทัดเทียม กับมหานครอื่นๆของโลกในยุคเดียวกัน ความสำคัญของ พระนครศรีอยุธยา ได้ปรากฏเด่นชัดขึ้น เมื่อคณะกรรมการแห่งชาติว่าด้วยการศึกษาวิทยาศาสตร์และ วัฒนธรรมแห่งสหประชาชาติ (UNESCO) ได้ประกาศเป็นมรดกโลกทางวัฒนธรรม เมื่อวันที่ 13 ธันวาคม พ.ศ. 2534

เหตุผลที่ได้รับคัดเลือกเป็นมรดกโลก

อุทยานประวัติศาสตร์พระนครศรีอยุธยา ได้จดทะเบียนเป็นมรดกโลกจากองค์การยูเนสโก ภายใต้ชื่อ “นครประวัติศาสตร์พระนครศรีอยุธยาและเมืองบริวาร” ในการประชุมคณะกรรมการมรดกโลกสมัยสามัญครั้งที่ 15 เมื่อปี พ.ศ. 2534 ที่เมืองคาร์เทจ ประเทศตูนิเซีย ด้วยข้อกำหนดและหลักเกณฑ์พิจารณาให้เป็นมรดกโลก



4. อุทยานประวัติศาสตร์สุโขทัย และเมืองบริวาร (Historic Town of Sukhothai and Associated Historic Towns)



สุโขทัย ตั้งอยู่ในประเทศไทย เป็นเมืองหลวงแรกของอาณาจักรสยามระหว่างคริสต์ศตวรรษที่ 13-14 (พุทธศตวรรษที่ 18-19) เมืองนี้มีสิ่งก่อสร้างสวยงามมากมายที่แสดงให้เห็นถึงยุคเริ่มแรกของสถาปัตยกรรมไทย อารยธรรมที่ยิ่งใหญ่ซึ่งพัฒนาอยู่ในอาณาจักรสุโขทัยได้ซึมซับอิทธิพลและประเพณีโบราณมากมายของท้องถิ่น ผสมผสานเข้ากันเป็นศิลปะสุโขทัย

อุทยานประวัติศาสตร์สุโขทัย ตั้งอยู่ที่ตำบลเมืองเก่า อำเภอเมืองสุโขทัย จังหวัดสุโขทัย ห่างจากตัวจังหวัดไปทางทิศตะวันออก 12 กิโลเมตร ตั้งอยู่บนพื้นที่ลานตะพัก มีลักษณะผังเมืองเป็นรูปสี่เหลี่ยมผืนผ้า มีกำแพงเมืองสลับกับคูน้ำล้อมรอบ 3 ชั้น มีแนวเทือกเขาประทักษ์อยู่ทางด้านทิศตะวันตก ส่วนทางด้านทิศตะวันออกมีคลองแม่ลำพันไหลผ่าน ซึ่งจะไหลไปลงสู่แม่น้ำยมที่อยู่ห่างออกไปประมาณ 12 กิโลเมตร

กรมศิลปากร ได้ประกาศขึ้นทะเบียนโบราณสถานเมืองเก่าสุโขทัย ตั้งแต่ปีพุทธศักราช 2478 ต่อมาในปีพุทธศักราช 2520 ได้ประกาศเขตโบราณสถานเนื้อที่ 2,050 ไร่ ต่อมาในปีพุทธศักราช 2518 ได้ประกาศเขตเพิ่มเติมเป็นเนื้อที่ทั้งสิ้น 43,750 ไร่ หรือประมาณ 70 ตารางกิโลเมตร

อุทยานประวัติศาสตร์ศรีสัชนาลัย ตั้งอยู่ที่อำเภอศรีสัชนาลัย จังหวัดสุโขทัย มีระยะห่างจากอุทยานประวัติศาสตร์สุโขทัยไปทางทิศเหนือประมาณ 60 กิโลเมตร ตั้งอยู่บนที่ราบเชิงเขาริมแม่น้ำยมทางฝั่งตะวันตก ลักษณะผังเมืองเป็นรูปหลายเหลี่ยมโค้งตามลำน้ำ มีกำแพงเมืองและคูเมืองล้อมรอบ

กรมศิลปากร ได้ประกาศขึ้นทะเบียนโบราณสถานเมืองศรีสัชนาลัย ตั้งแต่ปีพุทธศักราช 2478 และต่อมาในปีพุทธศักราช 2531 ได้ประกาศเขตโบราณสถานเนื้อที่ 28,217 ไร่ หรือ 45.14 ตารางกิโลเมตร



คุณค่าแห่งความเป็นมรดกโลก

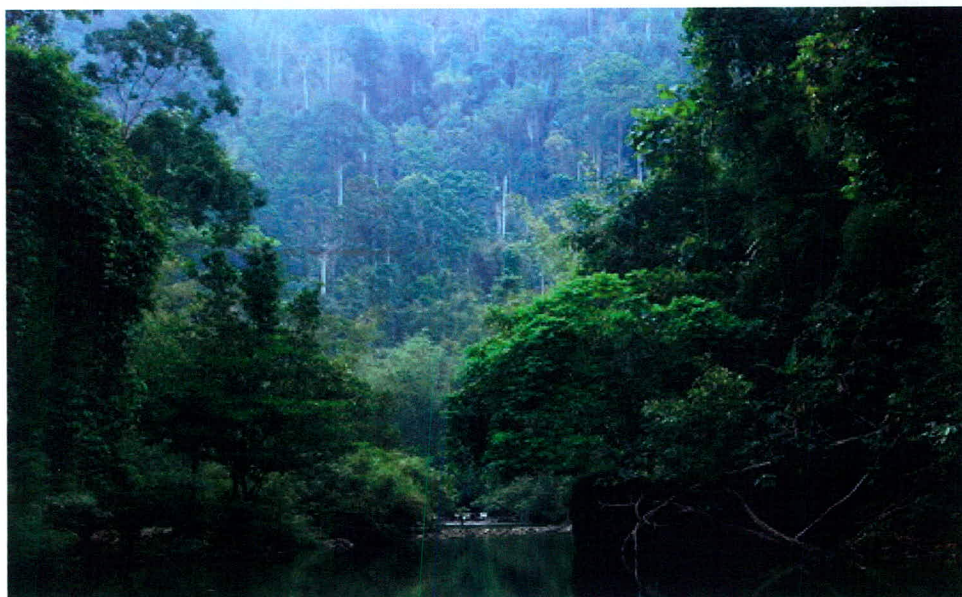
ปัจจุบันสุโขทัย ศรีสัชนาลัย และกำแพงเพชร เป็นเมืองโบราณที่ปรากฏร่องรอยหลักฐานของอารยธรรมอันรุ่งเรืองในอดีต สะท้อนให้เห็นภาพของอาณาจักรสุโขทัยในความเป็น “รุ่งอรุณแห่งความสุข” เป็นต้น กำเนิดของประวัติศาสตร์ชาติไทยที่ได้พัฒนาเป็นรัฐสำคัญของภูมิภาคเอเชียอาคเนย์ ในระหว่างพุทธศตวรรษที่ 18-20 เป็นเวลานานประมาณ 200 ปี ด้วยความโดดเด่นนี้เองส่งผลให้เมืองประวัติศาสตร์สุโขทัยและเมืองบริวาร ได้รับการอนุรักษ์และพัฒนาให้เป็นอุทยานประวัติศาสตร์ และได้รับการขึ้นทะเบียนไว้ในบัญชีรายชื่อแหล่งมรดกโลก เมื่อปีพุทธศักราช 2534 ด้วยคุณค่าความโดดเด่นตามเกณฑ์มาตรฐาน ดังนี้

หลักเกณฑ์ข้อที่ 1 “เป็นตัวแทนในการแสดงผลงานชิ้นเอกที่จัดทำขึ้นด้วยการสร้างสรรค์อันชาญฉลาดของมนุษย์”

หลักเกณฑ์ข้อที่ 3 “เป็นสิ่งที่ยืนยันถึงหลักฐานของวัฒนธรรมหรืออารยธรรมที่ปรากฏให้เห็นอยู่ในปัจจุบันหรือว่าที่สาบสูญไปแล้ว”

โบราณวัตถุสถานที่ปรากฏอยู่ในเมืองประวัติศาสตร์ทั้ง 3 เมืองนี้ แสดงให้เห็นถึงผลงานสร้างสรรค์อันล้ำเลิศของมนุษย์ ความมั่งคั่งมอลั่งการของสถาปัตยกรรมและศิลปกรรมสุโขทัย เป็นต้นแบบที่ส่งอิทธิพลให้ศิลปกรรมไทยในระยะต่อมา ความเป็นเอกลักษณ์ที่โดดเด่นเฉพาะของเจดีย์ทรงพุ่มข้าวบิณฑ์ และพระพุทธรูปลีลา เป็นสิ่งยืนยันถึงความสำเร็จของศิลปกรรมไทยยุคแรกนี้ได้เป็นอย่างดี

5. เขตรักษาพันธุ์สัตว์ป่าทุ่งใหญ่นเรศวรและห้วยขาแข้ง (Thungyai-Huai Kha Khaeng Wildlife Sanctuaries)



เขตรักษาพันธุ์สัตว์ป่าทุ่งใหญ่นเรศวรและห้วยขาแข้ง นับเป็นผืนป่าอนุรักษ์ขนาดใหญ่ของประเทศ ที่เป็นตัวแทนแสดงลักษณะทางชีววิทยาที่สำคัญของผืนป่าในแผ่นดินใหญ่ของภูมิภาคเอเชียตะวันออกเฉียงใต้ เป็นแหล่งรวมของความหลากหลายทางชีวภูมิศาสตร์ ถึง 4 เขต คือ ไฮโน-หิมาลัยอัน (Sino-Himalayan) อินโด-เบอร์มิส (Indo-burmese) อินโด-จีนิส (Indo-chinese) และซุนเดอิก (Sundaic) รวมทั้งเป็นที่อยู่อาศัยของพันธุ์พืชและพันธุ์สัตว์ที่อุดมสมบูรณ์ทั้งเขต ที่ราบฝั่งตะวันออกในเขตรักษาพันธุ์สัตว์ป่าทุ่งใหญ่นเรศวร เป็นบริเวณที่โดดเด่นที่สุด เป็นตัวแทนระบบ นิเวศป่าเขตร้อนเอเชียตะวันออกเฉียงใต้ที่มีความอุดมสมบูรณ์และปลอดภัยที่สุดแห่งหนึ่งของโลก

ที่ตั้งและลักษณะทางกายภาพ

เขตรักษาพันธุ์สัตว์ป่าทุ่งใหญ่นเรศวรและห้วยขาแข้ง ได้รับการยกย่องให้เป็นผืนป่าอันยิ่งใหญ่ และมีชื่อเสียงที่สุดในประเทศไทย ประกอบด้วยผืนป่าอนุรักษ์ 3 แห่ง ได้แก่ เขตรักษาพันธุ์สัตว์ป่าทุ่งใหญ่นเรศวรด้านตะวันตก เขตรักษาพันธุ์สัตว์ป่าด้านตะวันออก และเขตรักษาพันธุ์สัตว์ป่าห้วยขาแข้ง ครอบคลุมพื้นที่กว้างใหญ่ถึง 6,222 ตารางกิโลเมตร 3,888,750 ไร่ อยู่ภายในเขต จังหวัดอุทัยธานี จังหวัดตาก จังหวัดกาญจนบุรี นับเป็นป่าอนุรักษ์ที่มีพื้นที่กว้างใหญ่ที่สุดของประเทศ

เขตรักษาพันธุ์สัตว์ป่าทุ่งใหญ่ - ห้วยขาแข้ง นับเป็นผืนป่าอนุรักษ์ขนาดใหญ่ที่สุดในภูมิภาคเอเชียตะวันออกเฉียงใต้ อาณาเขตอันกว้างใหญ่หลายล้านไร่ที่อุดมสมบูรณ์ด้วยป่านานาชนิดและความหลากหลายของพืชพันธุ์ ทำให้ผืนป่าแห่งนี้ซุกซมด้วยสัตว์ป่าน้อยใหญ่ และเป็นถิ่นอาศัยซึ่งสัตว์ป่าสามารถสืบทอดเผ่าพันธุ์ต่อไปได้อย่างยั่งยืนป่าทุ่งใหญ่ - ห้วยขาแข้งเป็นแหล่งที่อยู่อาศัยของสัตว์ป่าหลายชนิด ซึ่งประกอบด้วยสัตว์เลี้ยงลูกด้วยนมมีมากกว่า 120 ชนิด นก 401 ชนิด สัตว์เลื้อยคลาน 90

ชนิด สัตว์ครึ่งบกครึ่งน้ำ 41 ชนิด ปลา 107 ชนิด สัตว์หลายประเภทเป็นสัตว์หายาก และกำลังถูกคุกคาม จากการศึกษาสำรวจสัตว์เลื้อยคลานด้วยนมที่อาศัยอยู่ในผืนป่าแห่งนี้มีจำนวนถึงร้อยละ 33 ของจำนวนสัตว์เลื้อยคลานด้วยนมที่พบได้ในแผ่นดินทางเอเชียตะวันออกเฉียงใต้ ในจำนวนสัตว์ป่าที่กล่าวถึงทั้งหมด มีถึง 28 ชนิด ที่ถูกจัดว่าเป็นสัตว์หายากและกำลังถูกคุกคามของโลก ประกอบด้วยสัตว์เลื้อยคลานด้วยนม 15 ชนิด นก 9 ชนิด และสัตว์เลื้อยคลาน 4 ชนิด เช่น ควายป่า เสือโคร่ง เสือดำ เสือลายเมฆ วัวแดง กระทิง สมเสร็จ เลียงผา หม่าใน ชะนีมือขาว ลิงอ้ายเงี้ยว นกยูงไทย นกเงือกคอแดง เป็นต้น เขตรักษาพันธุ์สัตว์ป่าทุ่งใหญ่นเรศวรและห้วยขาแข้ง เป็นผืนป่าภายใต้พระราชบัญญัติสงวนและคุ้มครองสัตว์ป่า พุทธศักราช 2503 (ปรับปรุงแก้ไขปีพุทธศักราช 2534) ซึ่งมีวัตถุประสงค์สำคัญเพื่อการคุ้มครองสัตว์ป่าที่นับวันจะลดจำนวนลงไปเรื่อยๆ กฎหมายฉบับนี้จึงมีความเข้มงวดยิ่งกว่ากฎหมายป่าไม้ฉบับอื่น ๆ หน่วยงานที่มีหน้าที่รับผิดชอบในการบริหารจัดการโดยตรง คือ สำนักอนุรักษ์ทรัพยากรธรรมชาติ กรมป่าไม้

เขตรักษาพันธุ์สัตว์ป่าทุ่งใหญ่นเรศวรและห้วยขาแข้งได้รับการประกาศขึ้นทะเบียนเป็นมรดกโลกในปีพุทธศักราช 2534 เขตรักษาพันธุ์สัตว์ป่าทุ่งใหญ่-ห้วยขาแข้งนับเป็นสถานที่ธรรมชาติแห่งแรกของประเทศไทย และภูมิภาคเอเชียตะวันออกเฉียงใต้ที่ได้เป็นมรดกโลก โดยมีคุณสมบัติการ เป็นมรดกโลกตรงตามหลักเกณฑ์ข้อที่ 8,9 และข้อที่ 10 ดังนี้

- เป็นตัวอย่างที่เด่นชัด ในการเป็นตัวแทนของขบวนการเปลี่ยนแปลงที่สำคัญ ทางธรณีวิทยา หรือวิวัฒนาการทางชีววิทยา และปฏิสัมพันธ์ของมนุษย์ต่อสิ่งแวดล้อมทางธรรมชาติที่กำลังเกิดอยู่ เช่น ภูเขาไฟ เกษตรกรรมขั้นบันได
- เป็นแหล่งที่เกิดจากปรากฏการณ์ทางธรรมชาติ ที่มีเอกลักษณ์หายากหรือสวยงามเป็นพิเศษ เช่น แม่น้ำ น้ำตก ภูเขา
- เป็นถิ่นที่อยู่อาศัยของชนิดสัตว์และพันธุ์พืชที่หายาก หรือที่ตกอยู่ในสภาวะอันตราย แต่ยังคงสามารถดำรงชีวิตอยู่ได้ ซึ่งรวมถึงระบบนิเวศอันเป็นแหล่งรวมความอุดมสมบูรณ์ของพืชและสัตว์ที่ทั่วโลกให้ความสนใจด้วย

2.ประเทศสาธารณรัฐประชาธิปไตยประชาชนลาว

1. เมืองหลวงพระบาง(Town of Luang Prabang)



หลวงพระบาง ตั้งอยู่ในประเทศลาว เป็นตัวอย่างที่ชัดเจนของการหลอมรวมสถาปัตยกรรมตามประเพณีดั้งเดิม และโครงสร้างเมืองของลาวกับสถาปัตยกรรมยุโรปยุคอาณานิคม ในคริสต์ศตวรรษที่ 19-20 (พุทธศตวรรษที่ 24-25) มีการอนุรักษ์ภูมิทัศน์เมืองไว้เป็นอย่างดี แสดงให้เห็นขั้นตอนสำคัญในการผสมผสานวัฒนธรรมที่แตกต่าง 2 วัฒนธรรมเข้าด้วยกัน

หลวงพระบางเป็นเมืองท่องเที่ยวชื่อดังในระดับโลก สำหรับคนไทยหลวงพระบางก็มีประวัติศาสตร์ที่เคียงคู่มาดูด้วยกันเสมอๆ นับตั้งแต่ยุคสมัยเชียงแสน ล้านช้าง ด้วยความที่เป็นเมืองติดแม่น้ำโขงที่สวยงาม มีวัดวาอารามเก่าแก่มากมาย ที่ยังคงสถาปัตยกรรมอันสวยงามยากจะหาที่ไหนเหมือนได้ ด้วยเอกลักษณ์และความสวยงามของเมือง ตึกรามบ้านช่อง ที่ได้รับอิทธิพลจากสมัยยุคอาณานิคม ทำให้มีอาคารในรูปแบบสถาปัตยกรรม โคลนีเยลสไตล์ อยู่ทั่วไป

ตัวเมืองยังมีที่ตั้งที่สวยงามล้อมรอบด้วยแม่น้ำสองสาย คือ น้ำโขงและน้ำคาน และยังคงมีธรรมชาติอันสวยงามอยู่รายรอบเมือง รวมทั้งขนบธรรมเนียมประเพณีที่ยังคงสวยงามและสืบสานมาจนทุกวันนี้

ประวัติเมือง หลวงพระบาง

ในอดีตเดิมทีหลวงพระบางเคยเป็น เมืองหลวงเก่าของลาวมาก่อน ในยุคสมัยอาณาจักรล้านช้าง เมื่อองค์การ UNSECO ยกให้หลวงพระบางเป็นเมืองมรดกโลก ชื่อของหลวงพระบางจึงเป็นที่รู้จักกันไปทั่วโลก การท่องเที่ยวเมืองหลวงพระบางจึง กลายเป็นเมืองท่องเที่ยวที่มีชื่อเสียงมากที่สุดของลาว ในสมัยที่เมืองหลวงพระบางเป็นเมืองหลวงของอาณาจักรล้านช้างนั้น มีพระเจ้าฟ้างุ้มเป็นผู้รวบรวมแว่นแคว้นต่างๆ ของชนเผ่าไท-ลาวในเขตลุ่มน้ำโขง แม่น้ำคาน แม่น้ำอู ก่อตั้งอาณาจักรล้านช้างขึ้นมา โดยมี

ศูนย์กลางอยู่ที่หลวงพระบาง ในช่วงปี พ.ศ. 1896-1916 โดยการช่วยเหลือของกษัตริย์ขอม (เพราะมเหสีของเจ้าฟ้าจ๋ม คือพระราชธิดาของกษัตริย์ขอมในขณะนั้น) พร้อมทั้งกับการรับเอาพุทธศาสนา เข้ามาแทนการนับถือผี

ที่มาของชื่อ "หลวงพระบาง"

ชื่อเดิมของอาณาจักรล้านช้างมีชื่อเรียกว่า “เมืองขวา” ประมาณปี พ.ศ. 1900 มีการเปลี่ยนชื่อจากชื่อมาเป็น "เมืองเชียงทอง" อันเนื่องมาจากมีชาวขวาคาศัยอยู่มากกว่ากลุ่มอื่น กระทั่งกษัตริย์ขอมได้พระราชทานพระพุทธรูปองค์หนึ่ง มีชื่อว่า พระบาง เป็นพระพุทธรูปศิลปะลพบุรีเจ้าฟ้าจ๋มจึงทรงเปลี่ยนชื่อเมืองเป็น “หลวงพระบาง” และเรียกมาจนทุกวันนี้

ที่ตั้ง

ตัวเมืองหลวงพระบางนั้น ตั้งอยู่ริมแม่น้ำคาน ไหลมาบรรจบกับแม่น้ำโขง อยู่ทางเหนือของประเทศลาว

สิ่งเหล่านี้ทำให้เมืองหลวงพระบางได้รับการขึ้นทะเบียนเป็นเมืองมรดกโลก และได้ขึ้นทะเบียนเป็นมรดกโลกทั้งเมือง ไม่ใช่แค่บางจุดของเมือง เพราะอย่างในหลายๆที่ มรดกโลกแห่งอื่น อาจได้ขึ้นทะเบียนอย่างจำเพาะเจาะจง ในโบราณสถานบ้าง ในแหล่งธรรมชาติบ้าง แต่ของหลวงพระบางนั้นทั้งเมือง และถูกขึ้นทะเบียนเป็นมรดกโลกเมื่อธันวาคม พ.ศ. 2538 และยังได้รับการยกย่องว่าเป็นเมืองที่ได้รับการปกป้องรักษา ที่ดีที่สุดในเอเชียตะวันออกเฉียงใต้



2. ปราสาทหินวัดพูและสิ่งก่อสร้างใกล้เคียงในแขวงจำปาสัก (Vat Phou and Associated Ancient Settlements within the Champasak Cultural Landscape)



ปราสาทหินวัดพูและสิ่งก่อสร้างใกล้เคียงในแขวงจำปาสัก ตั้งอยู่ในประเทศลาว ภูมิทัศน์ทางวัฒนธรรมของจำปาสักและอาณาบริเวณของวัดพู เป็นภูมิทัศน์ที่ได้วางผังและรักษาสภาพเดิมไว้เป็นอย่างดีมานานกว่า 1,000 ปี

พระเจ้าชัยวรมันได้สร้างปราสาทวัดพู จำปาสัก พ.ศ. 893-943 เพื่อถวายพระศิวะ ปราสาทวัดพู ในศิลาจารึกเรียกว่า "สิงคปรวตา" ภูเขาอันเป็นที่ประดิษฐานศิวลึงค์ ตามพงศาวดารของส่วยกล่าวว่า "อยู่ใกล้นครหลวง มีภูเขาสูงหนึ่งชื่อว่า ลิงกียโปโป (ลิงกาวตา) ที่ยอดภูเขา มีปราสาทหลังหนึ่ง มีทหารหนึ่งพันคนรักษาประจำอยู่ ปราสาทหลังนี้ สร้างให้แก่เทพเจ้าองค์หนึ่งโดยมีการฆ่าคนเป็นเครื่องบูชา ยันต์ทุกๆ ปี พระเจ้าแผ่นดินได้เสด็จไปในปราสาททำพิธีบูชายันต์ด้วยพระองค์เองในเวลากลางคืน

ปราสาทวัดพู หรือวัดภู อยู่ห่างจากปากเซไปตามถนนหมายเลข 13 ลงทางใต้ประมาณ 45 กิโลเมตร (ต้องนั่งแพข้ามกลับไปฝั่งขวาแม่น้ำโขง เพราะช่วงนี้ไม่มีสะพาน ค่าธรรมเนียม 100 บาท หรือ 250,000 กีบ/คัน) เดินทางผ่านเมืองเก่า จำปาสัก ไปประมาณ 2 กิโลเมตร ถึงปราสาทวัดพู เป็นโบราณสถานในศาสนาฮินดู-พราหมณ์ ที่สร้างในพุทธศตวรรษที่ 10 (เคยเป็นวัดด้วย ดังนั้น จึงมีงานประเพณีนมัสการวัดพูทุกๆ ปี ประมาณวันเพ็ญเดือน 3 ซึ่งจะตรงกับงานนมัสการพระธาตุพนมพอดิ)

ลักษณะของปราสาทวัดพู

สร้างอยู่เชิงเขาสิงบรรพต ตามความเชื่อของศาสนาฮินดู-พราหมณ์ ที่ว่าเทพศิวจะต้องประทับอยู่บนเขาพระสุเมรุ

ชั้นนอกสุด เป็นบารายหรือสระน้ำขนาดใหญ่ 3 สระ เมื่อใครจะมานมัสการพระศิวจะต้องผ่านก่อน ซึ่งบารายนี้ อาจเปรียบเทียบกับ ใต้กับทะเลสีทันดอนที่ล้อมรอบเขาพระสุเมรุก็ได้ ในปัจจุบัน คงเหลือให้เห็นอยู่ 2 สระเท่านั้น

ศาลา เดิมเป็นโคปุระรูปสี่เหลี่ยมโถ่งไม่มีประตู สร้างใกล้กับบาราย สันนิษฐานว่าเมื่อพระเจ้าแผ่นดินมานมัสการพระศิว จะต้องเข้ามาโดยใช้เรือ แล้วมาขึ้นที่อาคารนี้ในปัจจุบัน ถูกรื้อลงมาแล้วสร้างอารามใหม่ขึ้นทับของเดิม เพื่อเป็นที่ประทับของเจ้ามหาชีวิตลาวที่ทรงพระราชดำเนินมานมัสการวัดพูเมื่อ พ.ศ. 2508

โรงท้าว โรงนาง หรือหอเปลื้อง เป็นอาคารลักษณะเหมือนตัวยู โดยมีทางเข้าด้านหลัง 1 ด้าน และทางออก 2 ด้านทางหน้า มีอาคารอีกหลังสร้างบังด้านหน้าเป็นรูปตัวโอ โดยมีทางเข้า เข้าด้านหน้า 1 ด้าน และทางออก 2 ด้าน ทางหลังทางออกจะตรงกันกับอาคารด้านหลังรูปตัวยูพอดี อาคารทั้งสองจะเหมือนกัน

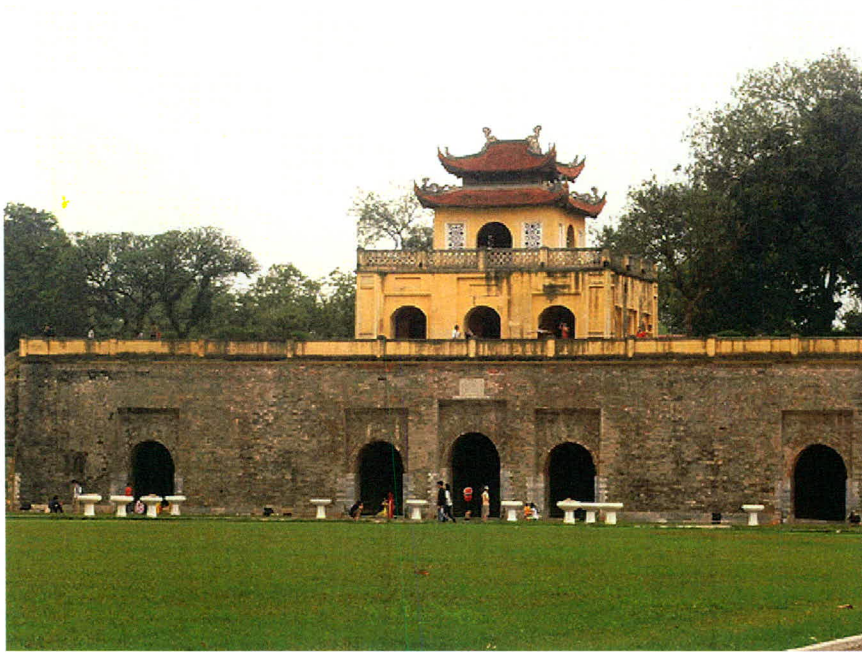
เทวสถาน อาคารของเทวสถานนั้น หันหน้าไปทางทิศตะวันออก มีทางเข้าสามประตูด้านหน้า และอีกสองประตูด้านข้างซ้ายและขวา สองข้างอาคารเทวสถานซึ่งตามแผนผังจริงๆ จะเป็นหอคัมภีร์หรือห้องสมุด แต่ปัจจุบันเหลือแค่ 1 หลังซึ่งอยู่ทางด้านซ้ายมือ ซึ่งในครั้งนี้ บริเวณปราสาทวัดพูนี้ เป็นวัดในพุทธศาสนานั้น ทางวัดได้รื้อหอพระคัมภีร์ทางด้านขวาลง และสร้างสิ่งปลูกสร้างขึ้นใหม่ อาคารเทวสถานนี้มีลวดลายของทับหลังที่สวยงาม และเด่นชัดทุกด้าน โดยที่ยังคงสวยงามมากแห่งหนึ่งในแถบนี้ ภายในอาคาร ได้มีการสร้างพระพุทธรูปไว้เคารพสักการะเมื่อครั้งยังเป็นวัด นอกจากจะพบกับกระเบื้องกต ด้านหลังที่เป็นรูปตัวยู ยังมีโบราณวัตถุให้ชม ประกอบด้วย

บ่อน้ำเตียง หรือน้ำศักดิ์สิทธิ์ ที่มีน้ำตลอดทั้งปี ในสมัยก่อนจะต่อท่อเอาน้ำนี้มาใช้รดบนศิวลึงค์ หินศักดิ์รูปจระเข้ เกี่ยวข้องกับการบูชายันต์

รูปตรีมูรติ ซึ่งเป็นเทพเจ้าในศาสนาฮินดู-พราหมณ์ ที่แบ่งแยกให้เห็นว่า ในศิวลึงค์นั้นประกอบไปด้วยเทพ 3 องค์นี้ คือ พระพรหมผู้สร้าง พระนารายณ์ผู้รักและพระศิวผู้ทำลาย

3. ประเทศเวียดนาม

1. ป้อมปราการหลวงทั้งลิ่ง



“พระราชวังทั้งลิ่ง” (Imperial Citadel of Thang Long) ตั้งอยู่ในกรุงฮานอย ประเทศเวียดนาม เป็นพระราชวังเก่าแก่กว่า 1,000 ปี สร้างขึ้นในสมัยราชวงศ์หลีเหวียด (Ly Viet) เพื่อประกาศเอกราชอาณาจักรด้ายเหวียด (Dai Viet) ชื่อของอาณาจักรเวียดนามโบราณ ทั้งหมดสร้างขึ้นทับป้อมปราการเก่าของจีนตั้งแต่สมัยศตวรรษที่ 7 ที่เคยเป็นศูนย์กลางการปกครองและการทหารติดต่อกันนาน 13 ศตวรรษ ลักษณะรูปแบบการก่อสร้างเหมือนป้อมปราการของจีนในสมัยศตวรรษที่ 7 ซึ่งพระราชวังทั้งลิ่งสร้างบนสามเหลี่ยมปากแม่น้ำแดงในช่วงที่เวียดนามปกครองด้วยกษัตริย์ ซึ่งเป็นศูนย์กลางการปกครองของประเทศ

ภายในปราการเก่ามีแต่ซากหักพังของพระราชวังโบราณแห่งอาณาจักรทั้งลิ่งที่งดงามอันรอคอยการบูรณะและตกแต่งให้กลับมาสวยงามดังเดิม เพื่อให้ทุกคนได้เข้าไปชมความยิ่งใหญ่อันงดงาม และเตรียมการฉลองครบรอบปีที่ 1,000 การก่อตั้งเมืองหลวง ซึ่งทางการจะอนุญาตให้เข้าชมได้เฉพาะเขตโบราณสถานที่เป็นพระราชวังเก่า ในเขตปราการฮานอยอย่างจำกัด เนื่องจากยังมีการขุดค้นทางโบราณคดีอยู่ภายในนั้น

ป้อมปราการหลวงทั้งลิ่ง เป็นโบราณสถานที่ยังคงเหลืออยู่ในคริสต์ศตวรรษที่ 11 โดยราชวงศ์หลี แสดงอิสรภาพที่มีต่อชาวจีนของชาวไต่เหวียด พระราชวังนี้เป็นศูนย์กลางอำนาจทางการเมืองและการศาสนา มากกว่า 13 ศตวรรษต่อเนื่องโดยตลอดป้อมปราการหลวงทั้งลิ่งได้รับลงทะเบียนเป็นมรดกโลกในการประชุมคณะกรรมการมรดกโลกสมัยสามัญครั้งที่ 34 เมื่อปี พ.ศ. 2533 ที่กรุงบราซิเลีย ประเทศบราซิล ด้วยข้อกำหนดและหลักเกณฑ์ในการพิจารณา ดังนี้

- เป็นสิ่งที่มีอิทธิพลยิ่ง ผลักดันให้เกิดการพัฒนาสืบต่อมาในด้านการออกแบบทางสถาปัตยกรรม อนุสรณ์สถาน ประติมากรรม สวน และภูมิทัศน์ ตลอดจนการพัฒนาศิลปกรรมที่เกี่ยวข้อง หรือการพัฒนาการตั้งถิ่นฐานของมนุษย์ ซึ่งได้เกิดขึ้นในช่วงเวลาใดเวลาหนึ่ง หรือบนพื้นที่ใด ๆ ของโลกซึ่งทรงไว้ซึ่งวัฒนธรรม
- เป็นสิ่งที่ยืนยันถึงหลักฐานของวัฒนธรรมหรืออารยธรรมที่ปรากฏให้เห็นอยู่ในปัจจุบันหรือว่าที่สาบสูญไปแล้ว
- เป็นตัวอย่างอันโดดเด่นของประเภทของสิ่งก่อสร้างอันเป็นตัวแทนของการพัฒนา ทางด้านวัฒนธรรม สังคม ศิลปกรรม วิทยาศาสตร์ เทคโนโลยี อุตสาหกรรม ในประวัติศาสตร์ของมนุษยชาติ

2. ป้อมปราการของราชวงศ์โห่



ป้อมปราการของราชวงศ์โห่ เป็นป้อมปราการแห่งหนึ่งในประเทศเวียดนาม สร้างขึ้นในสมัยราชวงศ์โห่ (ค.ศ. 1400-1407) ตั้งอยู่ที่ตำบลเตี๋ยชาย (Tây Giai) อำเภอหวิญหลก (Vinh Lộc) จังหวัดทัยฮว่า ริมชายฝั่งเวียดนามเหนือตอนกลาง ปราสาทเดิม มีรูปทรงเป็นสี่เหลี่ยมผืนผ้า ความยาวเหนือจรดใต้เท่ากับ 870.5 เมตร ตะวันออกจรดตะวันตกเท่ากับ 883.5 เมตร มีประตูสี่ด้าน ประตูหน้าคือประตูด้านทิศใต้ มีความสูง 9.5 เมตรและกว้าง 15.17 เมตร อีกสามประตูอยู่ทางทิศเหนือ ตะวันออก และ ตะวันตก ตัวปราสาทสร้างขึ้นจากก้อนหิน ซึ่งแต่ละก้อนมีขนาดประมาณ 2 m x 1 m x 0.70 m นอกเหนือจากประตูแล้ว ตัวปราสาทเกือบทั้งหมดได้พังทลายไปแล้ว ป้อมปราการของราชวงศ์โห่ได้รับการจดทะเบียนเป็นมรดกโลกทางวัฒนธรรมของยูเนสโก เมื่อวันที่ 27 มิถุนายน พ.ศ. 2554

3. โบราณสถานเมืองเว้ (Complex of Hue Monuments)

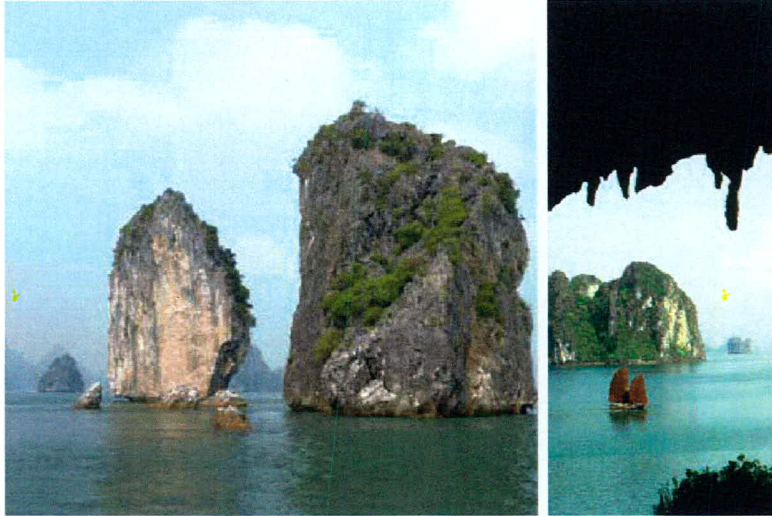


เมืองเว้ถูกสร้างเป็นเมืองหลวงของเวียดนาม ในปี คริสต์ศักราช 1802 (พุทธศักราช 2345) เมืองเว้ไม่เพียงแต่เป็นศูนย์กลางทางการเมืองเท่านั้น แต่ยังเป็นศูนย์กลางศาสนาและวัฒนธรรมด้วย ภายใต้การปกครองของราชวงศ์เหงียน (Nguyen) จนถึงปี คริสต์ศักราช 1945 (พุทธศักราช 2488) แม่น้ำหอม (Perfume) ไหลคดเคี้ยวผ่านกลางเมืองหลวง เมืองอิมพิเรียล เมืองต้องห้าม (Forbidden Purple City) และเมืองชั้นใน ทำให้เมืองนี้ตั้งอยู่ท่ามกลางธรรมชาติงดงาม

เมืองเว้มีพรมแดนติดกับลาวทางทิศตะวันตก เดิมเป็นส่วนหนึ่งของอาณาจักรจามปา จนกระทั่งต้นศตวรรษที่ 13 ดินแดนนี้จึงตกเป็นของเวียดนาม พระเจ้ายาลอง (Emperor Gia Long) หรือคนไทยรู้จักพระองค์ในชื่อว่า อองเชียงสือ ผู้เคยเข้ามาขอความช่วยเหลือจากพระบาทสมเด็จพระพุทธยอดฟ้าจุฬาโลก เพื่อนำกำลังกลับไปต่อสู้กับกบฏไต่เซินจนชนะ ได้สถาปนาราชวงศ์เหงียนขึ้นปกครองเวียดนาม ทรงรวมแคว้นทั้งทางเหนือและทางใต้เข้าด้วยกันเป็นปึกแผ่น และเรียกดินแดนที่มีอาณาเขตตั้งแต่ชายแดนจีนทางเหนือจรดคาบสมุทรก่าเมาทางใต้ว่าประเทศเวียดนามเป็นครั้งแรกในประวัติศาสตร์ของประเทศ ทรงย้ายเมืองหลวงจากเมืองทังลองหรือฮานอย เมืองหลวงเดิมมาอยู่ที่เว้ด้วย

สถานที่ท่องเที่ยวในเมืองเว้ส่วนใหญ่จะเป็นป้อมปราการ พระราชวังหลวง และสุสานจักรพรรดิหมู่โบราณสถานในเมืองเว้ได้รับการขึ้นทะเบียนจากองค์การยูเนสโกให้เป็นมรดกโลกในปี พ.ศ. 2536 เว้เป็นเมืองที่เงียบสงบและน่าค้นหา มีบุคคลที่มีชื่อเสียงจำนวนมากเกิดที่เมืองนี้ หรือได้เคยมาเยือนเมืองนี้ ปัจจุบันเว้ เป็นเมืองท่องเที่ยวที่เป็นที่นิยมมากที่สุดแห่งหนึ่งของเวียดนาม

4. อ่าวฮาลอง(Halong Bay)



อ่าวฮาลอง หรือฮาลอง เบย์ ถือเป็นสถานที่ท่องเที่ยวสำคัญที่ไม่ควรพลาดเมื่อมีโอกาสไปเยือนเวียดนาม เพราะนอกจากจะได้รับการประกาศเป็นมรดกโลกทางธรรมชาติ จากองค์การยูเนสโกแล้ว ที่นี่ยังมีความมหัศจรรย์อันงดงามของธรรมชาติอยู่อีกมากมาย

ฮาลอง เบย์ เป็นอ่าวแห่งหนึ่งในพื้นที่ของอ่าวตังเกี๋ย ทางตอนเหนือของสาธารณรัฐสังคมนิยมเวียดนาม ใกล้ชายแดนติดต่อกับสาธารณรัฐประชาชนจีนชื่อในภาษาเวียดนาม หมายถึง "อ่าวแห่งมังกรผู้ดำดิ่ง" มีพื้นที่ทั้งหมด 1,500 ตารางกิโลเมตร และมีชายฝั่งยาว 120 กิโลเมตร อยู่ห่างจากกรุงฮานอยไปทางตะวันออกเฉียงประมาณ 170 กิโลเมตร มีชื่อตามการออกเสียงในภาษาเวียดนามเขียนได้ว่า "Vinh Ha Long" หมายถึง "อ่าวแห่งมังกรผู้ดำดิ่ง" ตำนานพื้นบ้านกล่าวไว้ว่า ในอดีตนานมาแล้วระหว่างที่ชาวเวียดนามกำลังต่อสู้กับกองทัพชาวจีนผู้รุกราน เทพเจ้าได้ส่งกองทัพมังกรลงมาช่วยปกป้องแผ่นดินเวียดนาม มังกรเหล่านี้ได้ดำดิ่งลงสู่ท้องทะเลบริเวณที่เป็นอ่าวฮาลองในปัจจุบัน ทำให้มีอัญมณีและหยกพุ่งกระเด็นออกมากลายเป็นเกาะแก่งน้อยใหญ่กระจายอยู่ทั่วอ่าวเป็นเกราะป้องกันผู้รุกราน ทำให้ชาวเวียดนามปกป้องแผ่นดินได้สำเร็จ และก่อตั้งประเทศ ซึ่งต่อมาก็คือเวียดนามในปัจจุบัน บางตำนานก็กล่าวไว้ว่ามีสัตว์ในตำนานที่ชื่อว่า Tarasque อาศัยอยู่ที่ก้นอ่าวบริเวณ

ด้วยความสวยงามและความสมบูรณ์ทางธรรมชาติ ของอ่าวฮาลอง ทำให้ที่นี่ได้รับการประกาศเป็นมรดกโลกทางธรรมชาติ จากองค์การยูเนสโกในปี 2537

5. เมืองโบราณฮอยอัน (Hoi An Ancient Town)

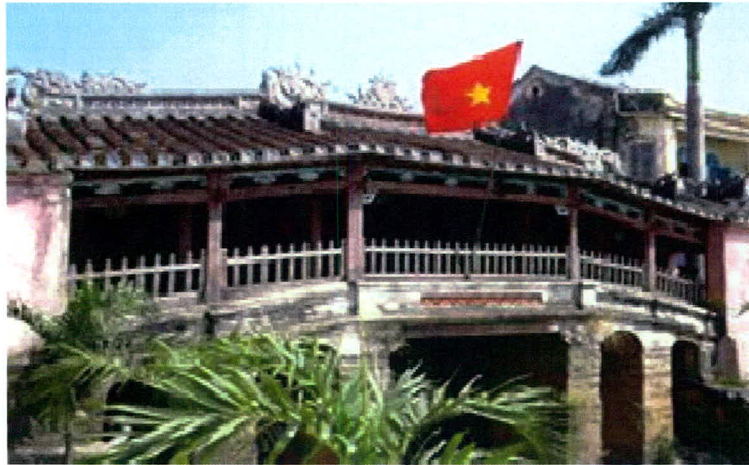


เมืองโบราณฮอยอัน เป็นเมืองขนาดเล็กริมฝั่งทะเลจีนใต้ทางตอนกลางของสาธารณรัฐสังคมนิยมเวียดนาม ตั้งอยู่ในเขตจังหวัดกว๋างนาม ครอบคลุมพื้นที่ ถึง 10,407.4 ตร.กม. มีประชากรอาศัยอยู่ราว 1,463,200 คน อยู่ห่างกรุงฮานอย 860 กม. ห่างจากโฮจิมินห์ซิตี 947 กม. และ 108 กม. จากเมืองเว้ ในอดีตเคยเป็นเมืองท่าที่ใหญ่ที่สุดในภูมิภาคเอเชียตะวันออกเฉียงใต้ในปี พ.ศ. 2542 องค์การยูเนสโกได้ขึ้นทะเบียนเขตเมืองเก่าของฮอยอันให้เป็นมรดกโลก ด้วยเหตุผลว่าเป็นตัวอย่างของเมืองท่าในเอเชียตะวันออกเฉียงใต้ในสมัยคริสต์ ศตวรรษที่ 15-19 ที่มีการผสมผสานศิลปะและสถาปัตยกรรมทั้งของท้องถิ่นและของต่างชาติไว้ได้ อย่างมีเอกลักษณ์ และอาคารต่างๆ ภายในเมืองได้รับการอนุรักษ์ให้อยู่ในสภาพเดิมไว้ได้เป็นอย่างดี ทุกวันนี้ ฮอยอันยังคงเป็นเมืองขนาดเล็กเช่นเดิม แต่ก็มีนักท่องเที่ยวเข้ามาเยือนเป็นจำนวนมาก ผู้มาเยือนมักมาเยี่ยมชมร้านค้าขายผลงานทางศิลปะและหัตถกรรม ริมฝั่งแม่น้ำมีอินเทอร์เน็ตคาเฟ่ บาร์ และร้านอาหารเปิดเรียงรายอยู่มากมายซึ่งดึงดูดนักท่องเที่ยวให้เข้าใช้ บริการ โดยเฉพาะนักท่องเที่ยวชาวตะวันตกที่มีอยู่มากมาย

ประวัติศาสตร์ฮอยอัน

ในสมัยของอาณาจักรจามปา บริเวณนี้เคยเป็นเมืองท่าบนปากแม่น้ำทูโบน ซึ่งมีชื่อว่า ไฮโพ โดยเป็นศูนย์กลางทางการค้าในช่วงคริสต์ศตวรรษที่ 16-17 มีชาวต่างชาติมาตั้งถิ่นฐานและค้าขายในเมืองนี้เป็นจำนวนมาก ทั้งชาวจีน ญี่ปุ่น ดัตช์ และอินเดีย เดิมทีเมืองนี้ถูกแบ่งออกเป็นสองฝั่งโดยมีคลองสายหนึ่งคั่นอยู่กลางเมือง มีสะพานญี่ปุ่นทอดข้ามคลองเพื่อกั้นแบ่งเขตชุมชนของชาวญี่ปุ่นที่อีกฝั่ง หนึ่งของคลอง ตัวสะพานสร้างโดยชาวญี่ปุ่น มีลักษณะสถาปัตยกรรมเป็นเอกลักษณ์เฉพาะตัว

สะพานญี่ปุ่น (Japanese Covered Bridge) ก่อสร้างโดยชุมชนชาวญี่ปุ่น ปี ค.ศ. เมื่อ 400 กว่าปีที่แล้ว มีลักษณะเป็นรูปทรงโค้งของสะพานและหลังคามุงกระเบื้องสีเขียวและเหลืองเป็น คลื่น ตรงกลางสะพานมีเจดีย์ทรงจัตุรัสที่สร้างอุทิศให้แก่ศักดิ์และตรันหวิ ก่อนเดินข้ามสะพานด้านซ้ายมือจะมีรูปปั้นสุนัขกำลังนั่ง และเมื่อข้ามไปแล้วก็จะเจอกับลิงอีกตัว นับเป็นสิ่งที่ช่างสมัยก่อนแสดงให้เห็นถึงระยะเวลาในการก่อสร้าง



ศูนย์วัฒนธรรมและหัตถกรรม (Handicraft workshop and traditional music shop)

สถานที่ตั้งโรงละครหลังเล็ก ที่จัดการแสดงพื้นเมืองที่หาดูได้ยากของชาวเวียดนาม ตั้งแต่การจับปลา การเกี่ยวข้าว ท่ามกลางศิลปินนักร้อง นักดนตรี ที่เป็นเอกลักษณ์ของชาวเวียดนาม สำหรับนักท่องเที่ยว ไม่ต้องการพลาดการแสดงที่น่าประทับใจเช่นนี้ แนะนำให้มาในวันอังคาร-อาทิตย์ เวลา 10.00 น. หรือเวลา 15.00 น. เพราะจะมีการแสดงเพียง 2 รอบต่อ 1 วันเท่านั้น นอกจากนี้ยังเป็นศูนย์รวมงานฝีมือของเมืองฮอยอัน ตั้งแต่งานแกะสลักไม้ งานแกะสลักหินอ่อน ที่ยินดีให้คุณได้ชมในทุกขั้นตอนของการผลิต และสามารถเลือกซื้อกลับไปเป้ของที่ระลึกได้ในราคาย่อมเยา

พิพิธภัณฑ์เซรามิก (Museum of Trading Ceramics)

ตั้งอยู่บนถนนสายตรันฟู ตรงบ้านเลขที่ 80 ภายในบ้าน 2 ชั้นหลังนี้ สร้างจากไม้เนื้อแข็งที่มีอายุเก่าแก่กว่า 80 ปีโดยบรรพบุรุษดั้งเดิมเป็นชาวจีนฟุกเกี้ยนที่เข้ามาติดต่อซื้อขายยาสมุนไพร และไม่ได้กลับไปยังถิ่นฐานเดิม ปัจจุบันจึงดัดแปลงบ้านไม้เก่าแก่หลังนี้ให้เป็นพิพิธภัณฑ์เซรามิกที่จัด แสดงโบราณวัตถุเอาไว้อย่างเป็นหมวดหมู่ตั้งแต่ ถ้วย ขาม เครื่องใช้ไม้สอยสมัยโบราณ รวมทั้งขามสังคโลกของไทย สะท้อนให้เห็นถึงความเป็นมาของเมืองมรดกโลกริมแม่น้ำทูโบนที่เต็มไปด้วยเสน่ห์แห่งนี้ นอกจากนี้จะได้ชมถ้วยขามเซรามิกเก่าแก่แล้ว จากบริเวณระเบียงบ้านชั้น 2 คุณยังสามารถมองลงมายังถนนหน้าบ้าน เพื่อชมเมืองฮอยอันในมุมสูงได้อีกด้วย

แม่น้ำทูบอน (Thu Bon River)

หากมาเยือนเมืองฮอยอันแล้วไม่ได้มาเยี่ยมชมแม่น้ำทูบอนแล้วก็เหมือนมาไม่ถึง เพราะแม่น้ำสายนี้มีความสำคัญตั้งแต่สมัยครั้งโบราณ ก่อนที่ฮอยอันยังเป็นเมืองท่าสำคัญที่สุดแห่งหนึ่งในเอเชียตะวันออกเฉียงใต้ มีชาวต่างชาติจำนวนมากล่องเรือเข้ามาทำการค้าขายแลกเปลี่ยนสินค้าที่เมืองแห่งนี้ ทำให้ฮอยอันเป็นเสมือนศูนย์กลางของการแลกเปลี่ยนวัฒนธรรมระหว่างตะวันออกกับ ตะวันตก แต่ภายหลังที่แม่น้ำเริ่มตื้นเขิน เรือเดินสินค้าไม่สามารถมาจอดเทียบท่าได้ เมืองดานังจึงถูกสร้างขึ้นมาแทนที่ฮอยอัน แต่อย่างไรก็ดี สายน้ำทูบอนแห่งนี้กลับมิได้สูญหายไปพร้อมกาลเวลา แต่ยังคงทำหน้าที่หลักไหลหล่อเลี้ยงชาวฮอยอันอยู่เรื่อยมา เห็นได้จากชาวบ้านที่ยังคงออกหาปลาในแม่น้ำและใช้แม่น้ำสายนี้เป็นเส้นทางสัญจรไปมาหาสู่กันระหว่างสองฟากฝั่งน้ำ การได้มาเดินเที่ยวชมริมแม่น้ำทูบอน ก็มีบริการล่องเรือชมวิวทิวทัศน์และวิถีริมฝั่ง



6. สถานที่ศักดิ์สิทธิ์หมีเซิน (My Son Sanctuary)



สถานที่ศักดิ์สิทธิ์หมีเซิน (My Son Sanctuary) ตั้งอยู่ในภาคกลางของประเทศเวียดนาม โบราณสถานในจังหวัดกว๋างนาม สร้างด้วยศิลปะจามโบราณในสมัยศตวรรษที่ 4 เพื่อใช้เป็นศาสนสถานสำหรับบูชาพระศิวะ เป็นโบราณสถานที่อยู่บนช่วงระหว่างคริสต์ศตวรรษ 4-13 (พุทธศตวรรษที่ 9-14) เอกลักษณะวัฒนธรรมซึ่งมีต้นกำเนิดมาจากศาสนาฮินดูของ อินเดียที่พัฒนามาตามแนวชายฝั่งของเวียดนามในสมัยเดียวกัน แสดงให้เห็นถึงร่องรอยที่เหลือของวัดที่เป็นหอสูง หมีเซินเคยเป็นนครศักดิ์สิทธิ์ที่มีความสำคัญอันดับต้นๆของอาณาจักรจามปาตั้งแต่ศตวรรษที่ 4 - ศตวรรษที่ 15 ด้วยระยะเวลาที่ยาวนานกว่า 900 ปี ทำให้โบราณสถานแห่งนี้เป็นที่รวบรวมลักษณะทางด้านศิลปกรรมที่หลากหลาย จัดเป็นกลุ่มโบราณสถานในศาสนาฮินดูที่เก่าแก่และสมบูรณ์ที่สุดในอินโดจีน กลุ่มปราสาทหมีเซิน ตั้งอยู่บริเวณที่ราบต่ำ มีภูเขาโอบล้อม เนื้อที่ประมาณ 2 ตารางกิโลเมตร ประกอบด้วยปราสาททั้งหมด 73 หลัง แต่ในช่วงสงครามเวียดนามทหารเวียดนามได้ใช้ปราสาทหมีเซินเป็นกองบัญชาการ ฝ่ายอเมริกันจึงได้นำเครื่องบินทิ้งระเบิดบริเวณนี้ โบราณสถานจำนวนมากถูกทำลายทำให้ปัจจุบันเหลือปราสาทเพียง 22 ดังนั้น ปราสาทหมีเซิน ได้จัดให้เป็นแหล่งมรดกโลกโดยองค์การยูเนสโก

7. อุทยานแห่งชาติฟง งา-เค บัง (Phong Nha-Ke Bang National Park)



อุทยานแห่งชาติฟง งา-เค บัง เป็นอุทยานแห่งชาติของประเทศเวียดนาม ตั้งอยู่ในอำเภอ โบจักห์ และ อำเภอ มินห์ห้าว จังหวัดควงบินห์ และติดชายแดนประเทศลาว ห่างจาก ฮานอยมาทางใต้ประมาณ 500 กิโลเมตร เป็นกลุ่มหินปูนมีขนาดพื้นที่ 857.54 ตารางกิโลเมตร อุทยานนี้มีชื่อเสียงในความสวยงามของถ้ำที่มีอยู่เป็นจำนวนมาก และยังเป็นสถานที่ 1 ใน 2 ของโลกที่เป็นหินปูนที่มีลำธารใต้ดินขนาดใหญ่ สวนพรมแดนลาว 140 กิโลเมตรทางเหนือของแพร่งแห่งชาติถนนที่ 1A และถนน 9 (เชื่อมต่อเวียดนาม, ลาวและไทยภาคอีสาน) ที่จอดรถมีมากกว่า 300 ถ้ำและถ้ำก็รวบรวมความยาว (หลังจากเมษายน 2009) 126 กิโลเมตร ในเดือนเมษายน 2009 บริติชนักวิทยาศาสตร์ค้นพบใหม่ถ้ำแล้วพวกเขาบอกว่ามันคือถ้ำใหญ่ที่สุดในโลก

มรดกโลกอุทยานแห่งชาติฟงงา-เคบังได้รับขึ้นทะเบียนเป็นมรดกโลกในการประชุมคณะกรรมการมรดกโลกสมัยสามัญครั้งที่ 27 เมื่อปี พ.ศ. 2546 ที่กรุงปารีส ประเทศฝรั่งเศส ด้วยข้อกำหนดและหลักเกณฑ์ในการพิจารณาครั้งนี้ เป็นตัวอย่างที่เด่นชัดในการเป็นตัวแทนของขบวนการเปลี่ยนแปลงที่สำคัญทาง ธรณีวิทยาหรือวิวัฒนาการทางชีววิทยา และปฏิสัมพันธ์ของมนุษย์ต่อสิ่งแวดล้อมทางธรรมชาติที่กำลังเกิดอยู่ เช่น ภูเขาไฟ เกษตรกรรมขั้นบันได

4. ประเทศกัมพูชา

1. อังกอร์ หรือนครวัด (Angko)



อังกอร์เป็นโบราณสถานที่สำคัญที่สุดแห่งหนึ่งในเอเชียตะวันออกเฉียงใต้ มีพื้นที่กว้างใหญ่กว่า 400 ตารางกิโลเมตร รวมบริเวณป่าด้วย อุทยานโบราณแองกอร์เป็นที่ตั้งของซากที่เหลือของเมืองหลวงต่าง ๆ ของอาณาจักรเขมร ตั้งแต่คริสต์ศตวรรษที่ 9-15 (พุทธศตวรรษที่ 14-20) รวมถึงนครวัดนครธม ปราสาทบายน อังนงดงมาด้วยการประดับประดาด้วยประติมากรรมมากมาย UNESCO ได้จัดตั้งโครงการอย่างกว้างขวาง เพื่อป้องกันสถานที่และบริเวณโดยรอบ เป็นรูปแบบของศาสนาฮินดูที่มีความสัมพันธ์ระหว่างธรรมชาติกับมนุษย์ ใช้แกนจากยอดเขาไปยังฝั่งแม่น้ำแสดงให้เห็นรูปแบบวัด อาราม การประปา บนพื้นที่ประมาณ 10 ตารางกิโลเมตร การวางผังเมืองริมฝั่งแม่น้ำโขงเป็นส่วนหนึ่งของบริเวณนี้ เช่นเดียวกับภูเขาภูเขาแก้ว ทั้งหมดนี้แสดงถึงพัฒนาการตั้งแต่คริสต์ศตวรรษที่ 5-15 (พุทธศตวรรษที่ 10-20) ที่มีความสัมพันธ์กับอาณาจักรเขมร

เยือนปราสาทนครวัด สิ่งมหัศจรรย์ 1 ใน 7 ของโลก ท่องเที่ยวต่างแดน โดย ไอทีพนजर อาร์โนลด์ ทอยน์บี นักประวัติศาสตร์ชาวอังกฤษกล่าวไว้ว่า "See Angkor and die." (อย่าเพิ่งตายถ้ายังไม่ได้เห็นเมืองนครหรือ หากได้ชมเมืองนครถึงตายก็ไม่เสียดาย) ซึ่งเป็นการกล่าวเปรียบเทียบกับไวกิ้งถึงความสวยงามของ ปราสาทหินนครวัด ในเมืองนครธม ต้องยอมรับว่าสวยงามและความยิ่งใหญ่สมกับเป็นสิ่งมหัศจรรย์ของมวลมนุษยชาติ 1 ใน 7 ของโลก จริงดังคำร่ำลือ

ปราสาทนครวัด หรือ อังกอร์วัด (Angkor Wat) ได้รับลงทะเบียนเป็นมรดกโลกภายใต้ชื่อ เมืองพระนคร เป็นปราสาทที่มีขนาดใหญ่ทำด้วยหินทรายเป็นวัสดุก่อสร้างหลัก สร้างขึ้นช่วงปลายอาณาจักรขอม ตั้งอยู่ในเขต เมืองพระนคร จังหวัดเสียมเรียบ ประเทศกัมพูชา ปราสาทนครวัด สร้างโดยพระเจ้าสุริยวรมันที่ 2 เป็นศาสนสถานประจำพระนครของพระองค์ เดิมเป็นเทวสถานของศาสนาฮินดู ซึ่งสร้างขึ้น

เพื่อถวายแด่เทพเจ้าเจ้าสูงสุดเปรียบเสมือนวิมานของเทพเจ้า ก่อนจะเปลี่ยนมาเป็นของศาสนาพุทธ นับเป็นสิ่งก่อสร้างทางศาสนา ที่มีขนาดใหญ่ที่สุดของโลก ถือเป็นที่สุดของสถาปัตยกรรมของเขมรในสมัยรุ่งเรือง ปัจจุบันเป็นสัญลักษณ์ของประเทศกัมพูชาโดยปรากฏในธงชาติ ปราสาทนครวัด ถือว่าเป็นสุดยอดในบรรดาของปราสาทขอม มีปราสาท 5 หลัง ตั้งอยู่บนฐานสูง ตามคติของศูนย์กลางจักรวาล กำแพงด้านนอกยาวด้านละ 1.5 กิโลเมตร มีคูน้ำล้อมรอบตามแบบมหาสมุทร บนสวรรค์ที่ล้อมรอบเขาพระสุเมรุ ความแตกต่างจากเทวสถานส่วนใหญ่ในเมืองพระนคร คือโคปุระใหญ่จะหันไปทางทิศตะวันตกแทนที่จะเป็นทิศตะวันออก

การเข้าชมต้องเดินข้ามคูเมืองเข้าสู่ปราสาทประธาน จะเห็นหมู่ปราสาทใหญ่ตั้งตระหง่านเหนือฐานซ้อนกันสามระดับ ในนี้มีสิ่งให้เที่ยวชมมากมายเรียกได้ว่าทั้งวันยังไม่หมด เทวาลัยชั้นแรก ควรเดินชมภาพสลักหินบนผนังระเบียงคดที่มีอยู่รอบ ซึ่งมีความวิจิตรงดงามแทบทุกรูป ส่วนใหญ่จะเป็นเรื่องเกี่ยวกับ ความเชื่อ ศาสนา และวิถีชีวิตของคนในยุคนั้น เทวาลัยชั้นสอง ชั้นนี้แม้จะดูเรียบง่าย แต่จะพบมีภาพนางอัปสรประดับประดาอยู่ทั่วไปมากกว่า 1,500 นาง ที่ทั้งหมดแต่งกายและทรงผมไม่ซ้ำกันเลย เทวาลัยชั้นสาม เป็นศูนย์กลางของกลุ่มปราสาท อันเปรียบเสมือนศูนย์กลางจักรวาล มีปราสาทใหญ่ตั้งอยู่ห้าหลัง ปราสาทประธานตรงกลางและอีกสี่หลังประจำอยู่สี่มุม เป็นทรงปราสาทพุ่ม มีทางเดินขึ้นที่ชันมาก (ปราสาทส่วนใหญ่จะสร้างทางขึ้นให้ชัน เพราะต้องการให้เวลาขึ้นต้องระวังก้มมองพื้นและเดินขึ้นอย่างช้าๆ ดูแล้วทำทางจะเหมือนทำความเคารพคารวะต่อเทพเจ้า) ในสมัยโบราณมีแต่เพียงกษัตริย์และพราหมณ์ชั้นผู้ใหญ่เท่านั้นที่จะขึ้นมาได้ เป็นจุดสำคัญที่ควรจะต้องปีนขึ้นไป เพื่อจะได้มองเห็นวิวที่สวยงามสุดบนยอดของปราสาทนครวัด

6. ปราสาทพระวิหาร (Temple of Preah Vihear)

ปราสาทแห่งนี้มีชื่อเรียกเก่าสุดว่า ภาวาลัย ในรายงานของกรมวิชาการ และมีชื่ออื่น ได้แก่ ศรีศิขริศวร , วีราศรม และตปัสวินทราศรม เมื่อ พ.ศ. 2442 พระเจ้าบรมวงศ์เธอ พระองค์เจ้าชุมพลสมโภช กรมหลวงสรรพสิทธิประสงค์ได้เสด็จไปยังปราสาทแห่งนี้ และทรงขนานนามว่า "ปราสาทพรหมวิหาร" ซึ่งต่อมาเรียกกันทั่วไปว่า "ปราสาทพระวิหาร" ส่วนนามของปราสาทพระวิหารตามที่ปรากฏในศิลาจารึกคือ "ศรีศิขเรศวร" แปลว่า ภูเขาแห่งพระอิศวร ซึ่งเกิดจากการสมาสกันของคำว่า "ศิขร" (ภูเขา) และ "อิศวร"

บางครั้ง ชาวกัมพูชาเรียกปราสาทว่า "พนมพระวิหาร" ขณะที่ชาวไทยมักเรียกว่า "เขาพระวิหาร" ราว พ.ศ. 2551 คำว่า "เขา" ได้ถูกละไว้ในชื่อเพื่อแสดงถึงความแตกต่างระหว่างตัวปราสาทและเนินเขาซึ่งปราสาทสร้างขึ้น ซึ่งจำแนกได้เป็น "เขาพระวิหาร" และ "ปราสาทพระวิหาร"



ปราสาทพระวิหารประดิษฐานอยู่บนผาเปี้ยตาติของเทือกเขาพนมดงรัก ซึ่งเป็นเส้นเขตแดนระหว่างไทยกับกัมพูชา ณ ละติจูดที่ 104 องศาตะวันออก 41 ลิปดา ในอดีต ผาเปี้ยตาติอยู่ในเขตหมู่บ้านภูมิซรอล ตำบลเสารังชัย (เดิมขึ้นกับ ตำบลบึงมะลู) อำเภอกันทรลักษ์ จังหวัดศรีสะเกษ ห่างจากอำเภอเมืองศรีสะเกษ 110 กิโลเมตร ทั้งนี้ ปราสาทตั้งอยู่ห่างจากปราสาทนครวัดในเมืองพระนคร ไป 140 กิโลเมตร และห่างจากกรุงพนมเปญไป 320 กิโลเมตร ศาลยุติธรรมระหว่างประเทศไม่เคยชี้ขาดว่าเขตแดนไทย-กัมพูชาดังกล่าวมีเส้นอยู่ตรงจุดใด ศาลฯ ชี้ขาดเพียงว่า กัมพูชามีอธิปไตยทางดินแดนเหนือปราสาทพระ

ปราสาทพระวิหารมีลักษณะเป็นแบบศิลปะบันทายศรี ลักษณะบางส่วนคล้ายคลึงกับพระวิหารของปราสาทนครวัด รูปร่างกะทัดรัดบนปราสาทสันนิษฐานได้ว่าเป็นศาสนสถานของศาสนาฮินดูลัทธิไศวนิกาย มีพระศิวะเป็นเทพสูงสุดของศาสนา เชื่อกันว่าสร้างขึ้นเพื่อถวายพระศิวะที่ทรงประทับบนยอดเขาไกรลาส ซึ่งเป็นยอดเขาสูงสุดของเขาพระสุเมรุ ศูนย์กลางจักรวาลปราสาทพระวิหารจึงสร้างบนหน้าผาเปี้ยตาติ ทำให้ปราสาทแห่งนี้เปรียบเหมือนการค่อย ๆ ก้าวไปสู่ที่ประทับของพระศิวะ ซึ่งแทนด้วย "ยอดเปี้ยตาติ" หากมองจากข้างล่างผาจะเห็นตัวปราสาทเหมือนวิมานสวรรค์ลอยอยู่บนฟากฟ้า โดยมีแผ่นดินเขมรต่ำ (ขแมร์กรอม) ประหนึ่งมหาสมุทรรองรับอยู่เบื้องล่าง ตัวปราสาทประกอบด้วยสถาปัตยกรรมต่าง ๆ มากมาย ได้แก่ ปราสาทประธาน ระเบียงคด โคปุระ อาคารรูปกากบาท วิหารบรรณาลัย และบันไดนาคพร้อมทางเดิน ปราสาทพระวิหารมีลักษณะแผนผังที่ใช้แกนเป็นหลัก โดยจัดวางผังหันไปทางทิศเหนือ ซึ่งแตกต่างจากปราสาทอื่น ๆ ซึ่งตามปกติมักจะหันหน้าไปทางทิศตะวันออก อันเนื่องมาจากภูมิศาสตร์เป็นเครื่องกำหนดแล้ว ก็น่าจะเกิดจากปัจจัยอื่นบางประการที่แสดงถึงความสัมพันธ์กับดินแดนเขมรสูงในอดีต ตัวปราสาทประธานเป็นจุดศูนย์กลางล้อมรอบด้วยระเบียงคดทั้งสี่ด้าน ปราศจากบรรณาลัยขนาบเบื้องหน้า การวางผังที่กำหนดตำแหน่งอาคารมีความสมบูรณ์ลงตัวตั้งแต่แรกเริ่มของการก่อสร้าง โดยไม่มีการแก้ไขต่อเติมบริเวณลานชั้นในภายหลัง วัสดุตัวปราสาทสร้าง

ด้วยหินทรายและหินดาน โดยเทคนิคการก่อสร้างทำโดยนำก้อนศิลาทรายซึ่งตัดเป็นแท่งสี่เหลี่ยมขนาดไล่เลี่ยกันวางซ้อนกันขึ้นไปตามรูปผังที่กำหนดไว้ โดยอาศัยน้ำหนักของแท่งศิลาทรายแต่ละก้อนกดทับกันเพียงอย่างเดียว มีส่วนยึดจะใช้เมื่อจำเป็นเท่านั้น

ภูมิหลังทางสังคม

ปราสาทพระวิหารคือมรดกทางวัฒนธรรมของมนุษยชาติ มีใช้ของประเทศหรือกลุ่มชาติพันธุ์หนึ่ง เพราะมีความเกี่ยวข้องกับชนหลายเผ่าพันธุ์ และหลายคติความเชื่อ ในอดีตนั้น เทือกเขาพนมดงรักเป็นสถานที่ติดต่อสัมพันธ์กันระหว่างที่ราบสูงโคราชกับที่ราบเขมรต่ำ การสถาปนาปราสาทพระวิหารเป็นแหล่งศักดิ์สิทธิ์ตามความเชื่อของคนท้องถิ่นและผู้นับถือศาสนาฮินดูมีขึ้นในรัชสมัยพระเจ้าชัยวรมันที่ 2 ตามจารึกศิลาสลักดี พระเจ้าชัยวรมันที่ 2 ทรงกำหนดหลายพื้นที่บริเวณเขาพระวิหารเป็นพื้นที่ศักดิ์สิทธิ์ โดยเฉพาะอย่างยิ่ง ภูวาลัยแห่งเขาพระวิหาร เป็นเขตของเจ้าพื้นเมืองของตระกูลพระนางกัมพูชาลักษมีพระมเหสีของพระองค์ ถือเป็นจุดเริ่มต้นของการสร้างศาสนสถานบนเขาพระวิหาร ต่อมา พระเจ้าสุริยวรมันที่ 1 โปรดให้สถาปนาพระภัทรศวรแห่งลิงคปุระไว้ ณ ยอดเขาพระวิหารด้วย อันเป็นการให้ความสำคัญแก่เขาพระวิหารในฐานะภูเขาศักดิ์สิทธิ์ที่สิงสถิตของบรรพบุรุษของชนชาติจามและขอม นอกจากนี้ ยังทรงทำให้ปราสาทเป็นศูนย์กลางแห่งความเชื่อ พิธีกรรมเกี่ยวกับบรรพบุรุษ และประเพณีสักการบูชาอันพ้องกับเทศกาลของเกษตรกร ความนิยมในการประกอบพิธีกรรมที่ปราสาทพระวิหารนำไปสู่การขยายตัวของชุมชนใกล้เคียง ตามจารึกกล่าวไว้ว่าพระองค์ส่ง "ทิวากรบัณฑิต" มาบวงสรวงพระศิวะทุกปี นอกจากนี้ยังมีชุมชนโดยรอบที่พระมหากษัตริย์ทรงอุทิศไว้ให้รับใช้เทวสถานชุมชนที่มีชื่อในจารึกอย่างเช่น กुरुเกษตร, พะนุรทะนง เป็นต้น ต่อมาปราสาทพระวิหารได้กลายเป็นแหล่งจารึกแสวงบุญสำคัญในรัชสมัยพระเจ้าสุริยวรมันที่ 2 ตาม"เอกสารประวัติกัมพูพงศ์ และองค์กรแห่งพระราชการ พร้อมทั้งพระประวัติของพระเจ้าแผ่นดินองค์อื่น"

การก่อสร้าง

ปราสาทพระวิหารประกอบด้วยหมู่เทวาลัยและปราสาทหินจำนวนมาก เทวาลัยหรือปราสาทหินแห่งแรกสร้างขึ้นเมื่อต้นคริสต์ศตวรรษที่ 9 ชากปรักหักพังของเทวาลัยที่เหลืออยู่ มีอายุตั้งแต่สมัยเกาะแกร์ ในช่วงต้นคริสต์ศตวรรษที่ 10 ครั้นเมื่อนครหลวงของอาณาจักรขอมอยู่ใกล้ คือ ที่นครวัด นอกจากนี้ยังมีมืองค์ประกอบบางประการในรูปแบบศิลปะของปราสาทบันทายศรี ตามหลักจารึกที่ค้นพบ 3 หลักคือ จารึกศิลาสลักดี จารึกหมายเลข K380 และ K381 เชื่อว่าเริ่มก่อสร้างในสมัยพระเจ้าชัยวรมันที่ 2 (พ.ศ. 1432-1443) และเป็นรูปร่างเมื่อในสมัยพระเจ้าโยศวรมัน ซึ่งสถาปนาศรีศิขเรศวรในปี พ.ศ. 1436 แต่โครงสร้างส่วนใหญ่ของปราสาทแห่งนี้สร้างขึ้นในสมัยพระเจ้าสุริยวรมันที่ 1 (มีพระนามจารึกที่กรอบประตูโคปุระชั้นที่ 2 ว่า "สุริยวรมเทวะ" และปีที่สร้างแล้วเสร็จในสมัยของพระองค์ตามจารึกคือ พ.ศ. 1581 และพระเจ้าสุริยวรมันที่ 2 ในครั้งแรกของคริสต์ศตวรรษที่ 11 และ 12 ตามลำดับ ปราสาทพระวิหารสร้างด้วยศิลาทรายซึ่งสกัดจากบริเวณเทือกเขาพนมดงรักนี้ และวัสดุก่อสร้างอื่น ได้แก่ อิฐเผาและ "ไต่หะมะบัก" (ดินเหนียวคล้ายหิน) ปัจจุบันปราสาทหลงเหลือแต่เพียงชากปรักหักพัง

การขึ้นทะเบียนเป็นมรดกโลกของประเทศกัมพูชา

เมื่อ 8 มีนาคม พ.ศ. 2548 กัมพูชาได้เสนอต่อองค์การยูเนสโกให้ขึ้นทะเบียนปราสาทพระวิหารเป็นมรดกโลกอย่างเป็นทางการ ปี พ.ศ. 2549 วันที่ 30 มกราคม ศูนย์มรดกโลกของยูเนสโกที่ปารีสขอให้กัมพูชายื่นเอกสารใหม่เกี่ยวกับเขตกันชนของปราสาท ละมีคำแนะนำให้ร่วมมือกับฝ่ายไทย พ.ศ. 2550 กัมพูชายื่นเอกสารขอขึ้นทะเบียนปราสาทพระวิหารอีกครั้ง ขณะที่ไทยยื่นบันทึกช่วยจำต่อเอกอัครราชทูตกัมพูชาและเสนอขึ้นทะเบียนร่วม (Transboundary property) แต่คณะกรรมการมรดกโลกสากลมีมติเลื่อนการขึ้นทะเบียนออกไป โดยให้ไทย-กัมพูชาร่วมมือกันอย่างใกล้ชิดและในวันที่ 8 กรกฎาคม พ.ศ. 2551 องค์การยูเนสโกประกาศขึ้นทะเบียนตามคำขอของกัมพูชาให้ตัวปราสาทพระวิหารเป็นมรดกโลก เฉพาะเพียงตัวปราสาทเท่านั้น โดยผ่านเกณฑ์การพิจารณาข้อ เพียงข้อเดียว

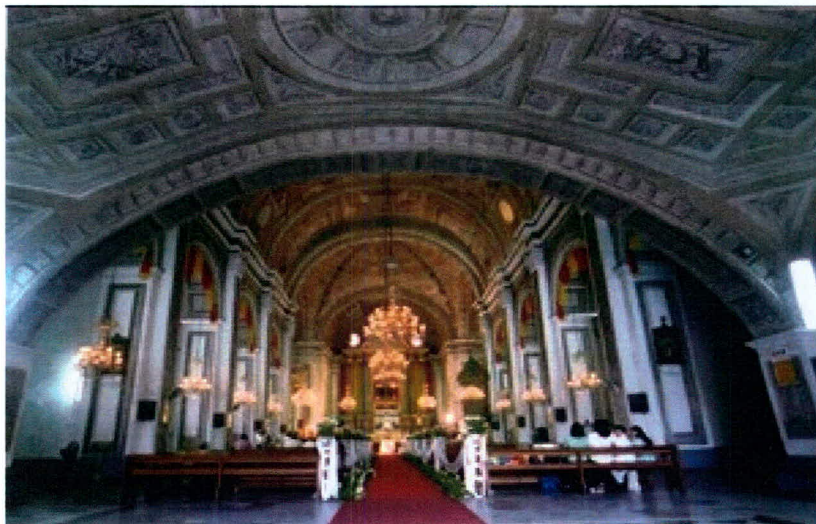


5. ประเทศฟิลิปปินส์

1. โบสถ์สถาปัตยกรรมบารอกแห่งฟิลิปปินส์



โบสถ์บาโรคแห่งฟิลิปปินส์ โบสถ์ทั้ง 4 หลังซึ่งหลังแรกสร้างโดยชาวสเปนในปลายคริสต์ศตวรรษที่ 16 (พุทธศตวรรษที่ 21) นั้นตั้งอยู่ในกรุงมะนิลา ซานตามาเรีย ปาโออาย และมีอากาโอ รูปแบบทางสถาปัตยกรรมที่เป็นเอกลักษณ์ โบสถ์เหล่านี้ได้รับการยกย่องในด้านสถาปัตยกรรมด้วยศิลปะแบบบารอกของยุโรปที่สร้างสรรค์ด้วยช่างชาวจีนและฟิลิปปินส์ โบสถ์ที่ได้รับการขึ้นทะเบียนเป็นมรดกโลกขึ้นทะเบียนปี 1993 หลักเกณฑ์ข้อ 2, 4 มี 4 แห่ง ซึ่งโบสถ์เหล่านี้นอกจากจะแสดงถึงการเข้ามาของศาสนาคริสต์ในฟิลิปปินส์แล้ว ยังถือเป็นศูนย์กลางอำนาจของสเปนในภูมิภาคนี้อีกด้วย



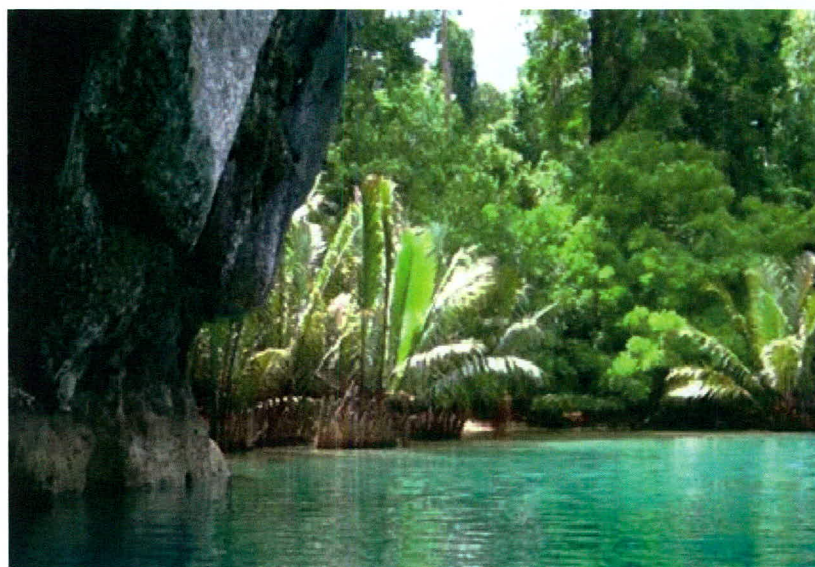
2. เมืองประวัติศาสตร์วีกัน (Historic Town of Vigan)



เมืองวีกันเป็นเมืองริมทะเลด้านตะวันตกของเกาะลูซอน สาธารณรัฐฟิลิปปินส์ ห่างจากซานเฟร์นันโด รวม 140 กม. วีกันเป็นเมืองที่สเปนเคยมาตั้งค่ายไว้ มีบ้านเรือนเก่าแก่ทรงสเปน ที่ยังสภาพสมบูรณ์อยู่มากในเขตเมืองเก่า มีโบสถ์เก่าแก่ และมีท่าบลใกล้ๆริมทะเล และยังมีที่พักดั้งเดิมบนตึกเก่าแก่น่าพักอีกมากมายรอบๆ เขตเมืองเก่า ถนนและตึกแบบสเปน ผังเมืองเป็นรูปแบบเมืองการค้าของยุโรปในเอเชีย ที่มีการผสมผสานวัฒนธรรมจีนและวัฒนธรรมยุโรปได้อย่างกลมกลืน ตัวเมืองตั้งอยู่บริเวณปากแม่น้ำออบรา (Abra) ติดกับทะเลจีนใต้ บริเวณที่เป็นเขตอนุรักษ์ทางประวัติศาสตร์ตั้งอยู่ระหว่างแม่น้ำ 2 สาย คือ แม่น้ำโกวันเตส (Govantes) และแม่น้ำเมสติโซ (Mestizo) มีโบราณสถานที่เป็นโบสถ์เก่าแก่สมัยอาณานิคม เช่น มหาวิหารวีกัน (Cathedral of Vigan) เมืองวีกันมีประชากร 47,246 คน

วีกัน หรือ บีกัน ได้รับการขึ้นทะเบียนเป็นมรดกโลกเมื่อวันที่ 2 ธันวาคม ค.ศ. 1999 เป็นเมืองที่ยังคงรักษาเอกลักษณ์ของสถาปัตยกรรมสมัยอาณานิคมของสเปนไว้ได้อย่างดี

อุทยานแห่งชาติแม่น้ำใต้ดินปวยร์โตรีโก-ปรินเซซา (Puerto-Princesa Subterranean River National Park)



เมืองปวยร์โตรีโก-ปรินเซซา ซึ่งเป็นที่ตั้งของ อุทยานแห่งชาติแม่น้ำใต้ดินปวยร์โตรีโก-ปรินเซซา (Puerto-Princesa Subterranean River National Park) ออกเดินทางจากตัวเมืองไปทางเหนือ อีกประมาณ 50 กิโลเมตร เราก็มาถึงอุทยาน โดยอุทยานแห่งชาติตั้งอยู่ใน Saint Paul Mountain Range

โดยอุทยานแม่น้ำใต้ดินแห่งนี้ได้แสดงให้เห็นภูมิทัศน์ที่แปลกตาของภูเขาหินปูนที่มีแม่น้ำอยู่ใต้ดินที่มีความยาวประมาณ 8.2 กิโลเมตร ซึ่งลักษณะเด่นของแม่น้ำก็คือไหลตรงไปสู่ ทะเล และส่วนที่อยู่ต่ำลงไปนั้นอยู่ใต้อิทธิพลของกระแสน้ำขึ้นน้ำลง บริเวณนี้ยังแสดงให้เห็นถิ่นฐานสำคัญ สำหรับการอนุรักษ์ความแตกต่างทางชีวภาพ บริเวณนี้มีระบบนิเวศน์แบบ "ภูเขาถึงทะเล" และมีผีเสื้อที่สำคัญที่สุดในเอเชียอยู่หลายแห่งเช่นเดียวกับกับประเทศเม็กซิโกก็มีการค้นพบแม่น้ำใต้ดิน ในปี ค.ศ. 2007 แต่ถึงอย่างไรก็ตาม

แม่น้ำ Puerto Princesa Subterranean ของอุทยานแห่งนี้ก็ยังคงถือว่าเป็นแม่น้ำใต้ดินที่ยาวที่สุดในโลก

สำหรับการท่องเที่ยวในอุทยานนั้น นอกเหนือจากการชมธรรมชาติอันสวยงามของอุทยานแล้วนั้นที่ดูจะโดดเด่นและได้รับความนิยมมากที่สุดก็คงจะเป็น การนั่งเรือเข้าไปในถ้ำซึ่งเกิดจากแม่น้ำใต้ดิน โดยภายในนั้นจะมีหินงอกหินย้อยที่มีความสวยงามไปตลอดระยะทางของการนั่งเรือ ซึ่งสามารถสร้างความตื่นเต้นให้กับนักท่องเที่ยวได้เป็นอย่างมาก นอกจากนี้แล้ว อุทยานแห่งชาติแม่น้ำใต้ดินปวยร์โตรีโก-ปรินเซซา ยังได้รับการรับรองให้เป็นมรดกโลกในปี ค.ศ.1999

7. นาขั้นบันไดแห่งเทือกเขาฟิลิปปินส์ (Rice Terraces of the Philippine Cordilleras)



นาขั้นบันไดเป็นภูมิทัศน์วัฒนธรรมโบราณที่สวยงาม เป็นตัวอย่างที่ดีของการทำการเกษตรแบบยั่งยืนด้วยเทคนิคดั้งเดิม ถูกสร้างขึ้นสำหรับการเพาะปลูกข้าวโดยชนเผ่า Ifugao ที่อพยพจากประเทศไต้หวัน มาสู่ฟิลิปปินส์ เมื่อกว่า 2,000 ปีมาแล้ว พวกเขาใช้เครื่องมือธรรมดาสกัดพื้นที่บนไหล่เขา และที่ลาดเชิงเขาและสร้างระบบชลประทานโดยปราศจากการใช้เครื่องจักรกล ปรับภูเขาทั้งลูกให้กลายเป็นแหล่งเพาะปลูกขนาดใหญ่ นาขั้นบันไดตั้งอยู่บนความสูง 1500 เมตรเหนือระดับน้ำทะเล 5,000 ฟุต และครอบคลุมพื้นที่ประมาณ 4,000 ตารางไมล์ 10,500 ตารางกิโลเมตร

ชนพื้นเมืองเหล่านี้ยังคงดำเนินการเพาะปลูกด้วยความเชื่อและวัฒนธรรมดั้งเดิม ซึ่งเกี่ยวข้องกับวัฏจักรและฤดูกาลของการปลูก, การควบคุมศัตรูพืชและการเก็บเกี่ยวซึ่งจะเชื่อมโยงกับรอบดวงจันทร์และพิธีกรรมทางศาสนา ถึงแม้ว่านาขั้นบันไดที่บานาเวจะมีชื่อเสียงมาก ในปัจจุบันก็ยังคงยึดอาชีพทำนาเช่นเดียวกับบรรพบุรุษของพวกเขา โดยความรู้นี้ได้ถูกส่งต่อกันมาจากรุ่นสู่รุ่น และ การแสดงออกของประเพณีอันศักดิ์สิทธิ์ และความสมดุลของสังคมที่ละเอียดอ่อน ได้ช่วยกันสร้างสรรค์ความงามของภูมิทัศน์ ซึ่งแสดงถึงความกลมกลืนระหว่างมนุษย์กับสิ่งแวดล้อมแต่ยังมีการทำนาขั้นบันไดในลักษณะนี้อีกหลายแห่งในประเทศฟิลิปปินส์ เช่น นาขั้นบันไดที่ Battad, Mayoyao, Hapao และ Kiangnan ระบบชลประทานของนาขั้นบันไดเหล่านี้สามารถควบคุมปริมาณน้ำจากธรรมชาติได้อย่างมีประสิทธิภาพเพื่อประโยชน์สูงสุดสำหรับการเพาะปลูกข้าว **นาขั้นบันไดที่บานาเว** (ตากาล็อก: Hagdan-hagdang Palayan ng Banawe) เป็นสถานที่ที่มีการปลูกข้าวแบบขั้นบันได บนเกาะลูซอน ประเทศฟิลิปปินส์ ได้รับการยกย่องให้เป็นมรดกโลก โดยองค์การยูเนสโก ในปี ค.ศ. 1995 และมักจะถูกเรียกว่า สิ่งมหัศจรรย์ลำดับที่ 8 ของโลก

8.อุทยานปะการังทับบาฮาฮา (Tubbataha Reefs Natural Park)



อุทยานปะการังทางทะเลทูปบาฮาฮา อยู่ในประเทศฟิลิปปินส์ ครอบคลุมพื้นที่ ๓๓,๒๐๐ เฮกเตอร์ รวมถึงเกาะปะการังทางเหนือและใต้ เป็นตัวอย่างของเกาะปะการังที่มีพันธุ์สัตว์ทะเลหนาแน่นมาก เกาะเล็ก ๆ ทางเหนือเป็นที่อยู่ของนกและเต่าทะเล บริเวณนี้เป็นตัวอย่างที่ดีที่สุดของแนวปะการังเก่าแก่ ที่ก่อตัวเป็นกำแพงสูงถึง ๑๐๐ เมตร ทะเลสาบกว้างใหญ่และเกาะปะการัง ๒ เกาะ แนวหินปะการังทับบาฮาฮา ประเทศฟิลิปปินส์ Tubbataha Reef Philippines

Tubbataha Reef เป็นแนวหินที่มีชื่อเสียงสำหรับการดำน้ำลึกของฟิลิปปินส์ แนวหินเกิดขึ้นจากเกาะปะการังสองเกาะ คือ North Atoll and South Atoll ที่มีร่องน้ำลึกกว้าง 8 กม. อยู่คั่นระหว่างกลาง 2 เกาะ ซึ่งในเขตที่ได้เป็นมรดกโลกทางธรรมชาติในโลกรมีแค่ 150 แห่ง แต่มีแค่ 9 แห่ง ที่เป็นมรดกโลกทางทะเล และ Tubbataha Reef กลายเป็นแหล่งดำน้ำยอดนิยมเพราะ มีปะการังที่เรียกว่ากำแพง “walls” อยู่บริเวณน้ำตื้นแล้วค่อยๆลาดเอียงลึกลงไป “walls” ไม่เพียงแต่เป็นปะการังที่สวยงามน่าหลงใหลเท่านั้นยังมีสัตว์น้ำ ปลาหลายชนิด อาศัยอยู่ด้วย มีปลาอย่างน้อย 441 ชนิด ปะการัง 396 ชนิด สาหร่าย 71 ชนิด นก 44 ชนิด สัตว์ทะเลเลี้ยงลูกด้วยนม 6 ชนิด เต่าทะเล 2 ชนิด และยังมีมากกว่านี้ที่ยังไม่ได้นับ เกาะปะการังนี้ไม่มีคนอาศัยอยู่ จะมีแต่ชาวประมงและนักดำน้ำมาเยือน Tubbataha เป็น 1 ใน 9 มรดกโลกทางทะเล นั้นหมายความว่า ความอุดมสมบูรณ์และความสวยงาม ต้องอยู่ในระดับ Top9 ของโลกเลย

6. ประเทศมาเลเซีย

1. มรดกทางโบราณคดี หุบเขาเล็งก๊อง (Archaeological Heritage of the Lenggong Valley)



“แหล่งโบราณคดีหุบเขาเล็งก๊อง” มรดกโลกทางวัฒนธรรมแห่งล่าสุดของมาเลเซียปี 2555 ค.ศ 2012 แหล่งโบราณคดีหุบเขาเล็งก๊อง ตั้งอยู่ในหุบเขาเล็งก๊องอันเขียวชอุ่ม รวมแหล่งโบราณคดี 4 แห่งในสองกลุ่ม ซึ่งมีอายุเวลายาวเกือบสองล้านปีเข้าด้วยกัน โดยแหล่งโบราณคดีแห่งนี้ ถือเป็นหนึ่งในแหล่งที่มีการบันทึกเรื่องราวของมนุษย์ยุคต้นในสถานที่เดียว ที่ยาวนานที่สุดและเก่าแก่ที่สุดนอกทวีปแอฟริกา มีลักษณะเป็นแหล่งในถ้ำและถ้ำที่เป็นพื้นที่ผลิตเครื่องมือหิน อันเป็นหลักฐานทางเทคโนโลยีสมัยแรก จำนวนของแหล่งที่พบในพื้นที่ที่มีขอบเขตสัมพันธ์กันของพื้นที่ทั้ง 4 แห่งนี้ ทำให้สามารถคาดคะเนปรากฏการก่อตัวขึ้นของประชากรขนาดใหญ่ กึ่งเร่ร่อน กึ่งตั้งหลักปักฐานกับวัฒนธรรมที่เหลื่อให้เห็นอยู่ของสมัยหินเก่า หินใหม่ และยุคโลหะ

2. อุทยานแห่งชาติกุนุงมูลู (Gunung Mulu National Park)



อุทยานแห่งชาติกุนุงมูลู (Gunung Mulu National Park) เป็นอุทยานที่ตั้งอยู่ในบนเกาะบอร์เนียว รัฐซาราวัก ประเทศมาเลเซีย ติดกับชายแดนของประเทศบรูไน เป็นพื้นที่ที่มีความหลากหลายในด้านชีววิทยาและธรณีวิทยาเป็นอย่างมากมีพื้นที่ประมาณ 754 ตร. กม. ขุดตั้งขึ้นเมื่อปี พ.ศ. 2517 อุทยานแห่งชาติกุนุงมูลู ดินแดนธรรมชาติมหัศจรรย์บนเกาะบอร์เนียว มีพันธุ์พืชกว่า 3,500 ชนิด และมีพันธุ์ปาล์มกว่า 109 ชนิด ในด้านธรณีวิทยาเป็นภูมิประเทศแบบ Karst หรือภูมิประเทศแบบหินปูน มีพื้นที่สูงๆ ต่ำๆ หน้าผาสูงชัน ยอดแหลม มักพบรอยแตกกว้างซึ่งกลายเป็นถ้ำในแนวดิ่งหรือแนวเฉียง ส่วนใหญ่จะมีลักษณะเป็นโพรงยาว ปากถ้ำแคบ ภายในถ้ำกว้าง ผงังและเพดานถูกปกคลุมด้วยหินงอกหินย้อยและ เกิดถ้ำที่มีขนาดใหญ่ที่สุดในโลกอยู่ในอุทยานแห่งนี้ คือ “ถ้ำซาราวัก แชมเบอร์” (Sarawak chamber) ซึ่งมีความยาว 700 เมตร กว้าง 396 เมตร และสูง 80 เมตร คำนวณพื้นที่แล้วสามารถบรรจุเครื่องบิน Boeing 747 จำนวนหลายลำได้เลยทีเดียว อุทยานแห่งชาติกุนุงมูลู คืออุทยานมรดกโลกที่ตั้งอยู่ในรัฐซาราวัก ประเทศมาเลเซีย ติดกับชายแดนของประเทศบรูไน ได้รับลงทะเบียนเป็นมรดกโลก ในการประชุมคณะกรรมการมรดกโลกสมัยสามัญครั้งที่ 24 ที่ประเทศออสเตรเลีย เมื่อปี พ.ศ. 2543

3. อุทยานแห่งชาติกินาบาลู (Kinabalu Park)



อุทยานแห่งชาติกินาบาลู หรือที่เรียกในภาษามาลายูว่า Taman Negara Kinabalu อุทยานแห่งนี้ตั้งอยู่ที่ชายฝั่งด้านตะวันตกของรัฐซาบฮ์ บนเกาะบอร์เนียว ทางตะวันออกของมาเลเซีย มีพื้นที่ 754 ตารางกิโลเมตร ตั้งตระหง่านสูงที่สุดอยู่ระหว่างภูเขาหิมาลัยกับนิวกีนี อยู่รอบๆภูเขากินาบาลูซึ่งสูง 4,095.2 เมตร และเป็นภูเขาที่สูงที่สุดบนเกาะบอร์เนียว ภายในอุทยานเป็นแหล่งที่อยู่ของพันธุ์พืชและสัตว์หลากหลายชนิด โดยแบ่งเขตแหล่งที่อยู่ออกตามสภาพทางภูมิศาสตร์ออกได้เป็น 4 เขต ได้แก่ ป่า lowland dipterocarp ป่าสนเขา พุ่มหญ้าบนที่สูง และพุ่มไม้บนยอดเขา บริเวณภูเขาเป็นแหล่งที่พบกล้วยไม้และพืชกินแมลงหลายสายพันธุ์ ที่มีชื่อเสียงคือสายพันธุ์ *Nepenthes rajah* และยังเป็นถิ่นอาศัยของสัตว์ประจำถิ่นอีกมากมาย เช่น ปลิงแดงยักษ์กินาบาลู ไส้เดือนยักษ์กินาบาลู นกเขียวก้านทองปีกสีฟ้ากินาบาลู บริเวณนี้เหมาะกับการเป็นศูนย์กลางความหลากหลายของพืชในเอเชียตะวันออกเฉียงใต้ ตั้งแต่พืชประจำถิ่นในหิมาลัย จีน ออสเตรเลีย มาเลเซีย และพันธุ์ไม้เขตร้อนทั้งหมด

เป็นอุทยานแห่งชาติแห่งแรกๆในมาเลเซีย ก่อตั้งขึ้นเมื่อ พ.ศ. 2507 และเป็นสถานที่แห่งแรกในมาเลเซียที่ได้ขึ้นทะเบียนเป็นมรดกโลกในเดือนธันวาคม พ.ศ. 2543 เนื่องจากถือว่าเป็นสถานที่ที่มีความหลากหลายทางชีวภาพมากที่สุดแห่งหนึ่งในโลก

4. มะละกา และจอร์จทาวน์ นครประวัติศาสตร์บนช่องแคบมะละกา (Melaka and George Town, Historic Cities of the Straits of Malacca)



มะละกาดินแดนที่ในประวัติศาสตร์ถือว่าเป็นศูนย์กลางทางการค้าของโลกตะวันออกและ ตะวันตก และดินแดนแห่งนี้ผ่านการปกครองในยุคสมัยอาณานิคมทั้งจาก โปรตุเกส ฮอลันดา อังกฤษ เรื่อยมาจนถึงญี่ปุ่นในช่วงเวลาสั้นๆและกลับมาอยู่ภายใต้อาณานิคมอังกฤษอีกครั้ง ก่อนที่มาเลเซียจะ ประกาศอิสรภาพใน ปี 1957 จากการที่ผ่านการปกครองมาจากชาติตะวันตกหลายชาติ จึงทำให้ภายใน เมืองมะละกามีสถาปัตยกรรมที่ผสม ผสานกันระหว่างศิลปะโปรตุเกส ดัตช์ จีนและมาเลย์มะละกา จัดเป็นเมืองท่องเที่ยวที่สำคัญเมืองหนึ่งในมาเลเซีย ในช่วงวันหยุดเสาร์-อาทิตย์โรงแรมที่พักจะถูกจอง เต็ม ทั้งจากนักท่องเที่ยวในประเทศและต่างประเทศโดยเฉพาะชาวสิงคโปร์ที่นิยมเดินทางมาท่องเที่ยว และชิมของกินเอร็ดอร่อยต่างๆในมะละกา ไม่ว่าจะเป็นข้าวมันไก่ ที่จะมีลักษณะเฉพาะในการปั้นข้าว เป็นก้อนๆ (แต่ขอบอกจากใจจริงครับ ว่ารสชาติไม่โดนใจผมเลย คริคริ) Asam Fish Head Curry หรือ ลอดช่องสิงคโปร์ Ice Cendol (ยังมีอีกหลายอย่างนะคร้าบ แต่ที่ผมได้ชิมก็แค่นี้ครับ)มะละกาได้รับการ ขึ้นทะเบียนเป็นมรดกโลกโดยองค์การยูเนสโกในปี 2551 โดยมีสถานที่ท่องเที่ยวที่เป็นจุดเด่นเริ่มต้นที่ เรดสแควร์ บริเวณที่ตึกโดยรอบจะเป็นสีแดง สถานที่บริเวณนี้ในอดีตเป็นศูนย์กลางชุมชนของชาว ฮอลันดา ใจกลางลานจัตุรัสจะมีน้ำพุแบบอังกฤษซึ่งสร้างถวายแด่พระราชินีอลิซาเบธในปี 1904 นอกนั้นจะมี โบสถ์คริสต์ หอนาฬิกา และอาคารสตาดิวท์ (Stadhuis) ซึ่งปัจจุบันเป็นพิพิธภัณฑ์ทาง ประวัติศาสตร์ โบราณคดีและวรรณคดีของมะละกา

จัตุรัสแดงเราจะเดินชมเมืองไปเรื่อยๆจนถึงป้อม A'Famosa หรือจะนั่งสามล้อถีบ(Trishaw) ที่ตกแต่งสีสันได้จับใจแถมเปิดเพลงคลอระหว่างปั่นพานักท่องเที่ยวชมเมืองก็ดูจะเพลินดี A Famosa เป็นป้อมเก่าแก่ที่โปรตุเกสสร้างไว้เมื่อครั้งเข้ามาปกครองดินแดนมะละกา ป้อมเก่าแก่แห่งนี้ปัจจุบัน เหลือเพียงประตูป้อม Porta De Santiago ที่ยังคงยืนหยัดอยู่ จากประตูป้อมจะมีทางเดินขึ้นไปยัง St.Paul's Hill ซึ่งบนยอดเขาจะมีโบสถ์ St.Paul ซึ่งสร้างขึ้นโดยกัปตัน Duarte Coelho ในปี 1951

โดยมีชื่อเรียกว่า “Our lady of the Hill” จนกระทั่งในปี 1641 เมื่อดัตช์ได้เข้ามาปกครองมะละกา แทนโปรตุเกสก็ได้เปลี่ยนชื่อเป็น St.paul’s Church และใช้งานกว่า 112 ปี ก่อนที่ Christ Church (โบสถ์แดง) สร้างเสร็จในปี 1753 หลังการเข้ามายึดครองของอังกฤษได้มีการสร้างประภาคารขึ้นมาและใช้งานโบสถ์ดังกล่าวเป็นโกดังในการจัดเก็บอาวุธจนในที่สุดโบสถ์ได้ถูกปล่อยให้ทิ้งร้าง จนปัจจุบันถือว่าเป็นหนึ่งในพิพิธภัณฑสถานของเมืองมะละกา มาถึงมะละกาถ้าไม่เอ่ยถึง Jonker Street คงไม่ได้ บริเวณนี้ถือว่าเป็นใจกลางของไชน่าทาวน์ในมะละกา สมัยก่อนถนนสายนี้จะมีร้านขายของเก่า ของโบราณเป็นจำนวนมากแต่ปัจจุบันได้กลายสภาพมาเป็นร้านขายเสื้อผ้า ของที่ระลึก และร้านอาหารเป็นส่วนใหญ่ ทุกคืนวันศุกร์ เสาร์ จะมีการปิดถนนและเปิดเป็นถนนคนเดินให้นักท่องเที่ยวได้เดินช้อปปิ้งกันอย่างเพลิดเพลินมะละกาจัดเป็นเมืองหนึ่งที่มีเสน่ห์ในมาเลเซีย ด้วยการผสมผสานทางสถาปัตยกรรมของ ศิลปะฝั่งตะวันตกและฝั่งตะวันออก



7. ประเทศอินโดนีเซีย

1. ภูมิทัศน์ทางวัฒนธรรมเมืองบาหลิ: ระบบชลประทานการจัดการน้ำแบบสุบัก

บาหลิเป็นเกาะเกาะหนึ่งของประเทศอินโดนีเซีย ที่มีความสวยงามด้วยธรรมชาติที่ผสมผสานกันอย่างลงตัวกับวัฒนธรรมที่ไม่เหมือนใคร ซึ่งได้สืบทอดต่อกันมาเป็นเวลานานนับพันปี มีแหล่งท่องเที่ยวทางวัฒนธรรมเป็นจำนวนมาก เช่น วัดและวัง ซึ่งมีความโดดเด่นทางสถาปัตยกรรม รวมถึงแหล่งท่องเที่ยวทางธรรมชาติ ชายหาดที่สวยงามและชาวสะอาด รวมทั้งผืนป่าที่มีความอุดมสมบูรณ์ และการดำเนินชีวิตของคนบาหลิด้วยวิธีการกรสิกรรมแบบดั้งเดิม บาหลิกลายเป็นแหล่งท่องเที่ยวที่ทั่วโลกรู้จัก

บาหลิเป็นถิ่นที่อยู่ของชนเผ่าออสโตรนีเซียน (Austronesian) ที่อพยพมาจากถิ่นฐานเดิมบนเกาะไต้หวัน โดยใช้เส้นทางทางทะเลผ่านภูมิภาคเอเชียตะวันออกเฉียงใต้เมื่อประมาณ 2,000 ปีก่อนคริสตกาล วัฒนธรรมและภาษาของชาวบาหลิจึงเกี่ยวข้องกันอย่างใกล้ชิดกับผู้คนที่อยู่บริเวณหมู่เกาะอินโดนีเซีย ฟิลิปปินส์ และโอเชียเนีย (Oceania) มีการขุดพบเครื่องมือที่ทำจากหินมีอายุกว่า 3,000 ปีได้ที่หมู่บ้านเจเก๊ะ (Cekik) ที่อยู่ทางตะวันตก รวมทั้งที่ตั้งถิ่นฐานและหลุมฝังศพของมนุษย์ในยุคหินใหม่ (Neolithic) ถึงยุคสำริด และโครงกระดูกมนุษย์โบราณอายุกว่า 4,000 ปี จัดแสดงอยู่ที่พิพิธภัณฑสถานชาติปูรบาลากา (Museum Situs Purbalaka) ที่เมืองกิลิมานู (Gilimanuk) อีกด้วย ประวัติของบาหลิก่อนการเผยแผ่ศาสนาฮินดูเข้ามายังหมู่เกาะอินโดนีเซียโดยพ่อค้าชาวอินเดียในช่วงศตวรรษที่ 7 เป็นที่รู้จักน้อยมากอย่างไรก็ตามบาหลิเริ่มเป็นเมืองค้าขายที่คึกคักตั้งแต่ 200 ปีก่อนคริสตกาลการบันทึกเรื่องราวเกี่ยวกับบาหลิที่เป็นลายลักษณ์อักษร ปรากฏในศิลาจารึกที่ขุดค้นพบใกล้หาดซานูร์ (Sanur) รวมทั้งจารึกบนแผ่นโลหะ เทวรูปสำริด และหินสลักที่แสดงถึงอิทธิพลของศาสนาพุทธและฮินดู บริเวณรอบๆภูเขาคุนุง คาวี (Gunung Kawi) และถ้ำกัว กะจะห์ (Goa Gajah)

ภูมิวัฒนธรรมเขตบาหลินี้แสดงให้เห็นถึงหลักการถ้อยที่ถ้อยอาศัยอันสร้างความสมดุลและความกลมกลืนระหว่างมนุษย์ ศาสนาและธรรมชาติจนก่อให้เกิดรูปแบบกสิกรรมขั้นบันไดอันยั่งยืนและรังสรรค์ภูมิประเทศอันโดดเด่น

ระบบสุบักเป็นวิธีชลประทานแบบดั้งเดิมบนเกาะบาหลิที่เกิดขึ้นในราวคริสต์ศตวรรษที่ 10 มีลักษณะเป็นสถาบันทางสังคมและศาสนาเปรียบเทียบกับ“สหกรณ์ชาวบ้าน”ที่ผนวกศาสนา ความเชื่อ เทคโนโลยีการเกษตร วัฒนธรรมละการเมืองท้องถิ่นไว้ด้วยกัน โดยกำหนดให้มีพื้นที่ซึ่งมีขอบเขตคล้ายหมู่บ้าน ปกครองโดยคนในพื้นที่มี“อุทกอาราม”หรือวัดน้ำ เป็นศูนย์กลางในการบริหารจัดการน้ำ ส่วนประกอบที่สำคัญคือ เครือข่ายทางขนส่งน้ำที่ซับซ้อนและอุโมงค์ที่สร้างโดยการเจาะหินและต่อไม้ไผ่เพื่อส่งน้ำซึ่งบางสายยาวกว่ากิโลเมตร ต้องสร้างและดูแลโดยช่างฝีมือโดยเฉพาะในการนำน้ำเข้าไปสู่นาขั้นบันไดชั้นบนสุดของเนินเขาก่อนปล่อยให้ไหลลงสู่สวนข้าวเบื้องล่าง

หลักการที่สำคัญที่สุดของระบบสุบักคือ ปรัชญาไตรทิตครณะ หรือหลักความสมดุลกลมกลืน 3 ประการ อันเป็นหลักการสร้างความสงบสุขแก่ชีวิตที่รับมาจากศาสนาฮินดูในอินเดียประกอบด้วย ความสมดุลและความกลมกลืนระหว่างมนุษย์กับเทพเจ้า มนุษย์กับมนุษย์ และมนุษย์กับธรรมชาติ

1. อุทกอารามหลวงปุระ ตามัน आयุน (The Royal Water Temple of Pura Taman Ayun)

เป็นวัดที่มีขนาดใหญ่ที่สุดและมีสถาปัตยกรรมที่โดดเด่นต่างจากวัดน้ำแห่งอื่น สร้างขึ้นในคริสต์วรรษที่ 17 เพื่อใช้ประกอบพิธีกรรมของกษัตริย์เม็งวีในอดีต กำแพงประตูดอกอด้วยหินสูง มีประตูเล็กหลายบานที่สลักเสลาดงาม หลังคาปูด้วยหย้าอลัง อลัง มีคูน้ำล้อมรอบวัดราวสรวงสวรรค์กลางกระแสธารา



2. ภูมิทัศน์

สุขัก

แหล่งลุ่มน้ำปาเกอร์ชัน (The subak Landscape of the Pakerisan Watershed)

ประกอบไปด้วยสุขักหลายแห่ง เช่น สุขักแห่งหมู่บ้านกุลูป สุขักแห่งหมู่บ้านตัมปะซีริงและแหล่งกุง กาวีเป็นบริเวณที่มีการค้นพบเครื่องมือเครื่องใช้โบราณ ทั้งยังปรากฏวัดและศาสนสถานเรียงรายตามขอบผาริมฝั่งแม่น้ำอันแสดงชีวิตของชาวบาหลี่ที่ยึดถือตามหลักไตรหิตครณะ

3. ภูมิทัศน์ (The subak Landscape of Catur Angga Batukaru)

ประกอบด้วยกลุ่มสุขัก ราว 15 แห่ง ระบบสุขักที่มีความโดดเด่นในภูมิทัศน์แห่งนี้ได้แก่ สุขักแห่งหมู่บ้านจาตีลูวีห์ ซึ่งมีขนาดใหญ่ที่สุดและสวยที่สุดในบาหลี่ และยังเป็นหมู่บ้านเดียวที่ปลูก ปาตีบาหลี่หรือข้าวพันธุ์ท้องถิ่นที่มีลำต้นสวยสง่า

2. อุทยานแห่งชาติโคโมโด (Komodo National Park)



อุทยานแห่งชาติโคโมโด (อินโดนีเซีย: Taman Nasional Komodo) เป็นอุทยานแห่งชาติในประเทศอินโดนีเซีย ตั้งอยู่ใกล้หมู่เกาะซุนดาน้อย ระหว่างจังหวัด East Nusa Tenggara และ West Nusa Tenggara อุทยานประกอบด้วยเกาะใหญ่ 3 เกาะ คือ เกาะโคโมโดเกาะริงกา และเกาะปาดาร์ รวมทั้งยังมีเกาะเล็กๆอีกมากมาย ซึ่งเกาะเหล่านี้กำเนิดขึ้นจากการระเบิดของภูเขาไฟ มีพื้นที่รวมทั้งหมด 1,817 ตารางกิโลเมตร (ส่วนที่เป็นแผ่นดิน 603 ตารางกิโลเมตร) มีประชากรอาศัยอยู่ประมาณ 4,000 คน ก่อตั้งเป็นอุทยานแห่งชาติเมื่อ พ.ศ. 2523 เพื่ออนุรักษ์มังกรโคโมโด กิจกรรมดำน้ำเป็นที่นิยมในอุทยานแห่งชาติโคโมโด เนื่องจากเป็นสถานที่ที่มีความหลากหลายทางชีวภาพทางทะเลสูง มีสัตว์ทะเลอาศัยอยู่หลายชนิด เช่น ฉลามวาฬ ปลาพระอาทิตย์ กระเบนราหู กระเบนงู ม้าน้ำแคระ ปลากบตัวตลก หากเปลือย หมึกวงแหวนสีฟ้าพองน้ำ เพรียงหัวหอม และปะการัง ตั้งแต่ พ.ศ.2538 ทางอุทยานได้รับการสนับสนุนจาก The Nature Conservancy (TNC) ซึ่งเป็นองค์กรด้านสิ่งแวดล้อมจากสหรัฐอเมริกา มีการวางแผนการจัดการอุทยานใหม่ร่วมกัน และนำไปใช้ในปี พ.ศ.2543 เพื่อรับมือกับปัญหาการใช้ทรัพยากรทั้งทางบกและทางทะเลที่เพิ่มมากขึ้น ซึ่งปัญหาของทรัพยากรทางทะเลส่วนใหญ่เริ่มมาจากชุมชนชาวประมงและบริษัทเชิงพาณิชย์ภายนอกอุทยาน แต่อย่างไรก็ตาม การควบคุมและจำกัดการใช้ทรัพยากรจะส่งผลกระทบต่อผู้ที่อาศัยอยู่ในบริเวณอุทยาน ซึ่งมีทางเลือกในการดำรงชีวิตน้อยนอกจากต้องรอรับสิ่งที่ทางอุทยานจัดหาให้ จึงมีแผนการวางแผนทางเลือกในการดำรงชีวิตที่เป็นส่วนหนึ่งของแผนการจัดการอุทยาน แต่ชุมชนภายในอุทยานยังต้องการได้รับผลประโยชน์ตามมาตรฐานที่ตรงกับความต้องการของพวกเขา

อุทยานแห่งชาติโคโมโดได้รับขึ้นทะเบียนเป็นมรดกโลกในการประชุมคณะกรรมการมรดกโลกสมัยสามัญครั้งที่ 15 เมื่อปี พ.ศ. 2534 ที่เมืองคาร์เทจ ประเทศตูนิเซีย ด้วยข้อกำหนดและหลักเกณฑ์ในการพิจารณา ดังนี้

- เป็นตัวอย่างที่เด่นชัดของการเป็นตัวแทนในวิวัฒนาการสำคัญต่างๆในอดีตของโลก เช่น ยุค สัตว์เลื้อยคลาน ยุคน้ำแข็ง ซึ่งสะท้อนให้เห็นถึงการพัฒนาความหลากหลายทางธรรมชาติบนพื้นโลก
- เป็นแหล่งที่เกิดจากปรากฏการณ์ทางธรรมชาติที่มีเอกลักษณ์หายากหรือสวยงามเป็นพิเศษ เช่น แม่น้ำ น้ำตก ภูเขา

3. อุทยานแห่งชาติลอเรนซ์ (Lorentz National Park)



อุทยานแห่งชาติลอเรนซ์ อยู่ในประเทศอินโดนีเซีย มีพื้นที่ 2.5 ล้านเฮกเตอร์ เป็นเขตอนุรักษ์ที่ใหญ่ที่สุดในภูมิภาคเอเชียตะวันออกเฉียงใต้ เป็นพื้นที่เพียงแห่งเดียวในโลก ที่เชื่อมพื้นที่ยอดเขามิหิมะปกคลุมกับสิ่งแวดล้อมทางทะเลเขตร้อนรวมถึง พื้นที่ชุ่มน้ำ โดยที่บริเวณนี้ตั้งอยู่บนจุดบรรจบของสองแผ่นทวีปที่เคลื่อนเข้าหากัน พื้นที่จึงมีความซับซ้อนทางธรณีวิทยา มีการก่อตัวของภูเขาและธารน้ำแข็ง บริเวณนี้ยังมีแหล่งฟอสซิลซึ่งเป็นหลักฐานของวิวัฒนาการของชีวิตบนเกาะ นิวกินี และมีความหลากหลายทางชีวภาพสูงสุดในภูมิภาค อุทยานแห่งชาติลอเรนซ์ คือพื้นที่อนุรักษ์ที่ใหญ่ที่สุดในภูมิภาคเอเชียตะวันออกเฉียงใต้ และยังเป็นพื้นที่อนุรักษ์ที่มีสภาพแวดล้อมหลากหลายมากที่สุดในโลก ตั้งแต่แหล่งชุ่มน้ำริมทะเล ป่าฝนเขตร้อนจนถึงภูเขาหิมะ นอกจากนี้ยังได้ขุดพบฟอสซิลของสิ่งมีชีวิตต่างๆ ซึ่งเป็นหลักฐานอย่างดีเยี่ยมที่แสดงถึงความหลากหลายทางชีวภาพตั้งแต่ยุคบรรพกาล

อุทยานแห่งชาติลอเรนซ์ได้รับขึ้นทะเบียนเป็นมรดกโลกในการประชุมคณะกรรมการมรดกโลก สมัยสามัญครั้งที่ 23 เมื่อปี พ.ศ. 2542 ที่เมืองมَارราเกช ประเทศโมร็อกโก ด้วยข้อกำหนดและหลักเกณฑ์ในการพิจารณา ดังนี้

- เป็นตัวอย่างที่เด่นชัดในการเป็นตัวแทนของขบวนการเปลี่ยนแปลงที่สำคัญทาง ธรณีวิทยาหรือ วิวัฒนาการทางชีววิทยา และปฏิสัมพันธ์ของมนุษย์ต่อสิ่งแวดล้อมทางธรรมชาติที่กำลังเกิดอยู่ เช่น ภูเขาไฟ เกษตรกรรมขั้นบันได
- เป็นแหล่งที่เกิดจากปรากฏการณ์ทางธรรมชาติที่มีเอกลักษณ์หายากหรือสวยงามเป็นพิเศษ เช่น แม่น้ำ น้ำตก ภูเขา
- เป็นถิ่นที่อยู่อาศัยของชนิดสัตว์และพันธุ์พืชที่หายากหรือที่ตกอยู่ในสภาวะ อันตราย แต่ยังคงสามารถ ดำรงชีวิตอยู่ได้ ซึ่งรวมถึงระบบนิเวศอันเป็นแหล่งรวมความอุดมสมบูรณ์ของพืชและสัตว์ที่ทั่วโลกให้ ความสนใจด้วย

4. กลุ่มวัดพรัมบานัน (Prambanan Temple Compounds)



จันตีพรัมบานัน (อินโดนีเซีย: Candi Prambanan) หรือ **จันตึราราจรง** (อินโดนีเซีย: Candi Rara Jonggrang) คือเทวสถานในศาสนาฮินดูที่ใหญ่ที่สุดในประเทศอินโดนีเซีย ตั้งอยู่ในเขตชวากลาง ห่างจากเมืองยอกยาคาร์ตาไปทางตะวันออกเฉียงใต้ประมาณ 18 กิโลเมตร ตัววัดนั้นสร้างขึ้นเมื่อราวปี พ.ศ. 1390 แต่หลังจากสร้างเสร็จได้ไม่นาน ตัววัดก็ถูกทอดทิ้งและถูกปล่อยให้ทรุดโทรมตามกาลเวลา จนเมื่อถึงปี พ.ศ. 2461 (ค.ศ. 1918) จึงได้มีการเริ่มบูรณะวัดขึ้นมา การบูรณะของสิ่งก่อสร้างหลักสิ้นสุดลงเมื่อปี พ.ศ. 2496 (ค.ศ. 1953) ในปัจจุบัน พรัมบานันถูกยกย่องให้เป็นมรดกโลกและนับได้ว่าเป็นหนึ่งในศาสนสถานในศาสนาฮินดูที่ใหญ่ที่สุดในเอเชียอาคเนย์ ตัววัดโดดเด่นด้วยสถาปัตยกรรมและความใหญ่โตของปราสาทซึ่งมีความสูงถึง 47 เมตร

มรดกโลก ปราสาทหินพนมบายนได้รับขึ้นทะเบียนเป็นมรดกโลกในการประชุมคณะกรรมการมรดกโลกสมัยสามัญครั้งที่ 15 ภายใต้ชื่อ "กลุ่มวัดพนมบายน" เมื่อปี พ.ศ.2534 ที่เมืองคาร์เทจ ประเทศตูนิเซีย ด้วยข้อกำหนดและหลักเกณฑ์ในการพิจารณา ดังนี้

- เป็นตัวแทนในการแสดงผลงานชิ้นเอกที่จัดทำขึ้นด้วยการสร้างสรรค์อันชาญฉลาดของมนุษย์
- เป็นตัวอย่างอันโดดเด่นของประเภทของสิ่งก่อสร้างอันเป็นตัวแทนของการพัฒนา ทางด้านวัฒนธรรม สังคม ศิลปกรรม วิทยาศาสตร์ เทคโนโลยี อุตสาหกรรม ในประวัติศาสตร์ของมนุษยชาติ

5. แหล่งมนุษย์ดึกดำบรรพ์ซังจิ้งริน(Sangiran Early Man Site)



แหล่งมนุษย์ยุคเริ่มแรกซังจิ้งริน คือแหล่งขุดค้นมนุษย์ชวา ค้นพบครั้งแรกเมื่อปี พ.ศ.2479 ถือว่าเป็นแหล่งขุดค้นที่มีความสำคัญแห่งหนึ่งต่อการศึกษาวิวัฒนาการของมนุษย์ ครึ่งหนึ่งของซากฟอสซิลมนุษย์โบราณจากทั่วโลกได้รับการค้นพบที่นี่ ประกอบด้วยฟอสซิล Meganthropus palaeo และ Pithecanthropus erectus/Homo erectus ซึ่งมีชีวิตอยู่เมื่อ 1 ล้าน 5 แสนปีมาแล้วที่ตั้งแหล่งโบราณคดีขุดค้นพบตั้งแต่ปี คริสต์ศักราช 1936-1941 (พุทธศักราช2479-2498) พบฟอสซิลมนุษย์ และต่อมาก็พบฟอสซิลของ Meganthropus erectus/Homo erectus จำนวน 50 ซาก โดยครึ่งหนึ่งเป็นฟอสซิลมนุษย์ เป็นที่อยู่อาศัยมาในอดีตราว 1 ล้านปีครึ่ง ซังจิ้งรินเป็นสถานที่สำคัญที่ทำให้เราเข้าใจวิวัฒนาการของมนุษย์มากขึ้น

มรดกโลกแหล่งมนุษย์ยุคเริ่มแรกซังจิ้งรินได้รับขึ้นทะเบียนเป็นมรดกโลกในการประชุมคณะกรรมการมรดกโลกสมัยสามัญครั้งที่ 20 เมื่อปี พ.ศ.2539 ที่เมืองเมริดา ประเทศเม็กซิโก ด้วยข้อกำหนดและหลักเกณฑ์ในการพิจารณา ดังนี้

- เป็นสิ่งที่ยืนยันถึงหลักฐานของวัฒนธรรมหรืออารยธรรมที่ปรากฏให้เห็นอยู่ในปัจจุบันหรือว่าที่สาบสูญไปแล้ว

- เป็นตัวอย่างอันโดดเด่นของประเภทของสิ่งก่อสร้างอันเป็นตัวแทนของการพัฒนา ทางด้านวัฒนธรรม สังคม ศิลปกรรม วิทยาศาสตร์ เทคโนโลยี อุตสาหกรรม ในประวัติศาสตร์ของมนุษยชาติ

6. มรดกป่าฝนเขตร้อนเกาะสุมาตรา



มรดกของป่าฝนเขตร้อนบนเกาะสุมาตรามีเนื้อที่ 2.5 ล้านเฮกเตอร์ ประกอบด้วยเขตอุทยานแห่งชาติ 3 แห่งได้แก่ อุทยานแห่งชาติกุนุงลูเซอร์ (Gunung Leuser) อุทยานแห่งชาติเครินซีเซบลัต (Kerinci Seblat) และอุทยานแห่งชาติบูกิตบาริสานเซลาดัน (Bukit Barisan Selatan) บริเวณนี้มีศักยภาพสูงที่สุดสำหรับการอนุรักษ์ความหลากหลายทางชีวภาพและที่อยู่ของสิ่งมีชีวิตที่กำลังสูญพันธุ์ พื้นที่คุ้มครองนี้เป็นที่อาศัยของพืชพันธุ์ 10,000 สายพันธุ์ รวมพืชเฉพาะถิ่น 17 ตระกูล สัตว์เลี้ยงลูกด้วยนมมากกว่า 200 สายพันธุ์ นก 580 สายพันธุ์ พื้นที่นี้ยังมีหลักฐานทางชีววิทยาแสดงวิวัฒนาการของเกาะอีกด้วย

มรดกโลกอุทยานแห่งชาติทั้ง 3 แห่งได้ร่วมกันขึ้นทะเบียนเป็นมรดกโลกภายใต้ชื่อ "มรดกของป่าฝนเขตร้อนบนเกาะสุมาตรา" ในการประชุมคณะกรรมการมรดกโลกสมัยสามัญครั้งที่ 28 เมื่อปี พ.ศ. 2547 ที่เมืองซูโจว ประเทศจีน ด้วยข้อกำหนดและหลักเกณฑ์ในการพิจารณา ดังนี้

- เป็นตัวอย่างที่เด่นชัดของการเป็นตัวแทนในวิวัฒนาการสำคัญต่างๆในอดีตของโลก เช่น ยุคสัตว์เลื้อยคลาน ยุคน้ำแข็ง ซึ่งสะท้อนให้เห็นถึงการพัฒนาคความหลากหลายทางธรรมชาติบนพื้นโลก
- เป็นแหล่งที่เกิดจากปรากฏการณ์ทางธรรมชาติที่มีเอกลักษณ์หายากหรือสวยงามเป็นพิเศษ เช่น แม่น้ำ น้ำตก ภูเขา
- เป็นถิ่นที่อยู่อาศัยของชนิดสัตว์และพันธุ์พืชที่หายากหรือที่ตกอยู่ในสภาวะ อันตราย แต่ยังคงสามารถดำรงชีวิตอยู่ได้ ซึ่งรวมถึงระบบนิเวศอันเป็นแหล่งรวมความอุดมสมบูรณ์ของพืชและสัตว์ที่ทั่วโลกให้ความสนใจด้วย

7. อุทยานแห่งชาติอุจุง कुลอน (Ujung Kulon National Park)



อุทยานแห่งชาติตั้งในประเทศอินโดนีเซีย อยู่ทิศตะวันตกเฉียงใต้ของชาวแถบไหล่ทวีปซุนดา รวมคาบสมุทรอุจุงกูลอน เกาะนอกฝั่ง และรวมถึงเขตอนุรักษ์ธรรมชาติกรากะตั่ว(Krakatoa)ด้วยเขตอุทยานแห่งชาติมีเนื้อที่ประมาณ 782 ตารางกิโลเมตร นอกเหนือจากธรรมชาติสวยงามพร้อมทั้งลักษณะธรณีวิทยาที่น่าสนใจเพื่อการศึกษาภูเขาไฟบนแผ่นดิน ได้รับการประกาศเป็นเขตอุทยานแห่งชาติเมื่อปี ค.ศ. 1980 มีสัตว์แปลก ๆ มากมาย เช่น แรดชวา วัวแดง ชะนีชวา ค่าง และสุนัขป่า

มรดกโลก อุทยานแห่งชาติอุจุงกูลอนได้รับขึ้นทะเบียนเป็นมรดกโลกในการประชุมคณะกรรมการมรดกโลกสมัยสามัญครั้งที่ 15 เมื่อปี พ.ศ. 2534 ที่เมืองคาร์เทจ ประเทศตูนิเซีย ด้วยข้อกำหนดและหลักเกณฑ์ในการพิจารณา ดังนี้

- เป็นตัวอย่างที่เด่นชัดของการเป็นตัวแทนในวิวัฒนาการสำคัญต่างๆในอดีตของโลก เช่น ยุคสัตว์เลื้อยคลาน ยุคน้ำแข็ง ซึ่งสะท้อนให้เห็นถึงการพัฒนาความหลากหลายทางธรรมชาติบนพื้นโลก
- เป็นถิ่นที่อยู่อาศัยของชนิดสัตว์และพันธุ์พืชที่หายากหรือที่ตกอยู่ในสภาวะ อันตราย แต่ยังคงสามารถดำรงชีวิตอยู่ได้ ซึ่งรวมถึงระบบนิเวศอันเป็นแหล่งรวมความอุดมสมบูรณ์ของพืชและสัตว์ที่ทั่วโลกให้ความสนใจด้วย

8. กลุ่มวัดบุโรพุทโธ (Borobuder Temple Compounds)



มหาสถูปบุโรพุทโธ หรือ บรมพุทโธ (ภาษาอินโดนีเซีย: Chandi Borobudur) เป็นสถานที่ท่องเที่ยวที่มีชื่อเสียงของประเทศอินโดนีเซีย ตั้งอยู่ในภาคกลางของเกาะชวา โดยบุโรพุทโธเป็นศาสนสถานของศาสนาพุทธนิกายมหายาน ถ้าไม่นับนครวัดของกัมพูชาซึ่งเป็นทั้งศาสนสถานของศาสนาพราหมณ์-ฮินดูและ ศาสนาพุทธ บุโรพุทโธจะเป็นศาสนสถานของศาสนาพุทธที่ใหญ่ที่สุดในโลก

บุโรพุทโธถูกสร้างขึ้นโดยกษัตริย์แห่งราชวงศ์ไศเลนทร เป็นสถูปแบบมหายาน สันนิษฐานว่าสร้างในช่วงคริสต์ศตวรรษที่ 7-9 หรือ พุทธศักราช 1393 ตั้งอยู่ทางภาคกลางของเกาะชวา บนที่ราบเกตุ ทางฝั่งขวาใกล้กับแม่น้ำโปโรโก ห่างจากยอกยาการ์ตา ทางตะวันตกเฉียงเหนือ 40 กิโลเมตร บุโรพุทโธสร้างด้วยหินภูเขาไฟประมาณ 2 ล้านตารางฟุตบนฐานสี่เหลี่ยม กว้างด้านละ 121 เมตร สูง 403 ฟุตเป็นรูปทรงแบบปิรามิด มีลานเป็นชั้นลดหลั่นกัน 8 ชั้น และใน 8 ชั้นนั้น 5 ชั้นล่างเป็นลาน 4 เหลี่ยม 3 ชั้น บนเป็นลานวงกลม และบนลานกลมซึ่งสูงสุดมีพระสถูปตั้งสูงขึ้นไปอีก 31.5 เมตร เป็นมหาสถูปที่ระเบียงซ้อนกันเป็นชั้นๆลดหลั่นกันไปบุโรพุทโธได้รับการลงทะเบียนมรดกโลก ในปี พ.ศ.2534