

บทที่ 4

ผลและวิจารณ์

จากการรวบรวมข้อมูลด้วยการสืบค้นข้อมูลสถิติประชากรและบ้านจากเว็บไซต์ของกรมการปกครอง กระทรวงมหาดไทย การสืบค้นข้อมูลมูลค่าผลิตภัณฑ์มวลรวมจากเว็บไซต์ของสำนักงานคณะกรรมการพัฒนาการเศรษฐกิจและสังคมแห่งชาติ และจากการสำรวจภาคสนามประกอบการแปลภาพถ่ายจากดาวเทียม สามารถสรุปผลการวิจัยออกเป็น 2 ส่วนหลักๆ ได้แก่ รูปแบบการกระจายตัวเชิงพื้นที่ของพื้นที่เมืองในประเทศไทย และสภาวะการเป็นเอกนครในประเทศไทย อนึ่ง งานวิจัยนี้เป็นงานวิจัยเชิงคุณภาพ จึงสอดแทรกการวิจารณ์ผลการวิจัยไว้ในเนื้อหา โดยมีได้แยกออกเป็นหัวข้อต่างหาก

รูปแบบการกระจายตัวเชิงพื้นที่ของพื้นที่เมืองในประเทศไทย

การนำเสนอผลการวิจัยด้านรูปแบบการกระจายตัวเชิงพื้นที่ของพื้นที่เมืองในประเทศไทย ซึ่งบ่งชี้ถึงระบบของเมือง รูปแบบหรือรูปร่างของเมือง และความเป็นเมือง ที่เปลี่ยนแปลงไปอันเป็นผลเนื่องจากระบวนการกลายเป็นเมืองในประเทศไทยในช่วงเวลาที่ผ่านมา แบ่งเนื้อหาออกเป็น 3 ด้าน คือ 1) ด้านประชากร ที่ศึกษาจากการกระจายตัวของประชากรเมือง การจัดลำดับของเมือง และการกระจายตัวของเมืองแยกตามขนาดของเมือง 2) ด้านกายภาพ ศึกษาจากรูปแบบของการรวมกลุ่มของพื้นที่ปลูกสร้างบริเวณโดยรอบศูนย์กลางเมืองที่ใหญ่ที่สุดของจังหวัด และ 3) ด้านเศรษฐกิจ ศึกษาจากฐานเศรษฐกิจของเมืองหลักของประเทศ สามารถสรุปได้ดังนี้

การกระจายตัวเชิงพื้นที่ของประชากรเมือง

จากการกำหนดกรอบแนวคิดในการวิจัย การกระจายตัวเชิงพื้นที่ของประชากรครอบคลุมประเด็นเกี่ยวกับการกระจายตัวของประชากรเมืองในภาคต่างๆ ของประเทศ การจัดลำดับของเมือง และการกระจายตัวของเมืองแยกตามขนาดของเมือง ผลจากการวิจัย สามารถนำมาใช้ในการสรุปเนื้อหาเกี่ยวกับระบบของเมือง (urban system) โดยมีรายละเอียดดังนี้

1. การกระจายตัวของประชากรเมืองในภาคต่างๆ ของประเทศ

ในการวิเคราะห์สถิติจำนวนประชากรของกรมการปกครอง กระทรวงมหาดไทย (www.dopa.go.th/xstat/popyear.htm, 21 สิงหาคม 2554) ในช่วงปี 2546 ปี 2549 และปี 2553 เป็นการวิเคราะห์การเปลี่ยนแปลงจำนวนประชากรที่อาศัยอยู่ในเขตเทศบาลทุกเทศบาลที่กระจายอยู่ในภาคต่างๆ ของประเทศ พบว่ามีการเปลี่ยนแปลงของจำนวนและสัดส่วนของประชากรเมืองในส่วนต่างๆ ของประเทศ ดังแสดงในตารางที่ 4.1

ตารางที่ 4.1 การกระจายตัวของประชากรเมืองในภาคต่างๆ ของประเทศในปี 2546 2549 และ 2553

พื้นที่	ปี 2546		ปี 2549		ปี 2553	
	จำนวน (คน)	ร้อยละ	จำนวน (คน)	ร้อยละ	จำนวน (คน)	ร้อยละ
ภาคกลาง	8,185,612	45.99	8,114,537	44.93	8,545,568	40.17
<i>เขตมหานคร</i>	7,437,691	41.79	7,325,821	40.56	7,568,704	35.58
<i>นอกเขตมหานคร</i>	747,921	4.20	788,716	4.37	976,864	4.59
ภาคเหนือ	2,279,742	12.81	2,321,745	12.85	3,135,586	14.74
ภาคตะวันออกเฉียงเหนือ	3,278,576	18.42	3,333,666	18.46	4,294,486	20.19
ภาคตะวันออก	1,300,234	7.31	1,355,921	7.51	1,710,017	8.04
ภาคตะวันตก	885,501	4.98	907,979	5.03	1,074,813	5.05
ภาคใต้	1,867,992	10.50	2,027,547	11.23	2,511,226	11.81
ทั่วประเทศ	17,797,657	100.00	18,061,395	100.00	21,271,696	100.00

ที่มาของข้อมูล <http://stat.bora.dopa.go.th/xstat/popyear.html>, 15 มกราคม 2554

การเปลี่ยนแปลงของจำนวนและสัดส่วนของประชากรเมือง (ในที่นี้ ประชากรเมือง หมายถึง ประชากรที่อาศัยอยู่ในเขตเทศบาลทุกเทศบาลรวมทุกจังหวัดในแต่ละภาค) ในช่วงปี 2546 ปี 2549 และปี 2553 แสดงให้เห็นว่าภาคกลางเป็นพื้นที่ที่รองรับประชากรเมืองส่วนใหญ่ของประเทศ โดยในปี 2553 มีสัดส่วนของจำนวนประชากรเมืองที่อาศัยในภาคกลางสูงถึงร้อยละ 40.17 ของประชากรเมืองทั้งประเทศ โดยในจำนวนนี้ ส่วนใหญ่อาศัยอยู่ในเขตมหานครซึ่งครอบคลุมกรุงเทพมหานครและ 5 จังหวัดในปริมณฑลของกรุงเทพมหานคร ได้แก่ นนทบุรี ปทุมธานี สมุทรปราการ สมุทรสาคร และนครปฐม

อย่างไรก็ตาม แม้ว่าจำนวนประชากรเมืองที่อยู่ในเขตมหานครได้เพิ่มจำนวนขึ้น แต่กลับมีสัดส่วนของประชากรเมืองลดลง ทั้งนี้ เป็นผลมาจากการเพิ่มขึ้นของประชากรเมืองในพื้นที่นอกเขตมหานครอย่างรวดเร็วนั่นเอง อย่างไรก็ตาม จำนวนประชากรเมืองนอกเขตมหานครเป็นจำนวนมาก มิได้มาจากการเพิ่มความหนาแน่นในเมืองหลักๆ ในภาค แต่เป็นผลมาจากการนำนโยบายการกระจายอำนาจไปสู่ท้องถิ่นไปสู่การปฏิบัติที่ส่งผลให้มีการยกฐานะพื้นที่สุขาภิบาลเป็นเทศบาล และการจัดตั้งเขตเทศบาลในพื้นที่ระดับตำบลขึ้นเป็นจำนวนมาก

ดังนั้น เมื่อพิจารณา “ประชากรเมือง” ในมิติของประชากรที่อาศัยอยู่ในเขตเทศบาล จำนวนประชากรเมืองในช่วงหลังๆ จึงเพิ่มอย่างรวดเร็ว ในจำนวนนี้มีเทศบาลระดับตำบลจำนวนมาก ที่จัดตั้งขึ้นตามเงื่อนไขหรือเกณฑ์ด้านจำนวนประชากรรวม โดยปราศจากการพิจารณาในด้านความหนาแน่นของประชากร ดังนั้น ในการจัดตั้งเทศบาลระดับตำบลจำนวนมากที่มีประชากรอาศัยอยู่อย่างเบาบาง จึงต้องประกาศเขตการปกครองให้ครอบคลุมจำนวนประชากรที่เป็นไปตามเกณฑ์ของกระทรวงมหาดไทย เทศบาลในกลุ่มนี้ จึงมีพื้นที่มากและมีประชากรเบาบาง สภาพภูมิทัศน์โดยรวมจึงมีความเป็นชนบทสูง พื้นที่ที่เป็นศูนย์กลางชุมชนเมืองมักมีขนาดไม่ใหญ่มากนัก (ข้อสังเกตนี้ ได้จากการประมวลผลข้อมูลดิบ ที่พบว่าภาคที่มีขนาดใหญ่ ได้แก่ ภาคตะวันออกเฉียงเหนือและภาคเหนือ เป็นภาคที่มีจำนวนเทศบาลที่เกิดขึ้นใหม่มากที่สุดในช่วงหลังจากปี 2541 เป็นต้นมา การจัดตั้งเทศบาลจึงอาจมิใช่เหตุผลอันเกิดจาก “ความเป็นเมือง” แต่น่าจะเป็นผลมาจากสาเหตุด้าน “การเมือง”)

เมื่อวิเคราะห์ความเป็นเมืองจากสัดส่วนของประชากรที่อาศัยอยู่ในเขตเมืองดังแสดงในตารางที่ 4.2 พบว่า จำนวนประชากรที่อาศัยในเขตเมืองหรือเขตเทศบาลมีเพียง 1 ใน 3 ของประชากรรวมของประเทศ โดยที่สัดส่วนของประชากรเมืองเมื่อเทียบกับจำนวนประชากรรวมเพิ่มขึ้นจากร้อยละ 28 ในปี 2546 เป็นร้อยละ 33 ในปี 2553 อย่างไรก็ตาม พบแนวโน้มการเพิ่มขึ้นของประชากรเมืองในระหว่างปี 2549 – 2553 ซึ่งมีอัตราการเปลี่ยนแปลงของจำนวนประชากรเมืองทั้งประเทศโดยเฉลี่ยร้อยละ 4.17 ต่อปี ในขณะที่ช่วงปี 2546 – 2549 มีการเพิ่มขึ้นของจำนวนประชากรเมืองน้อยมาก คือคิดเป็นร้อยละ 0.49 ต่อปี ทั้งนี้ พื้นที่ที่มีอัตราการเปลี่ยนแปลงของจำนวนประชากรเมืองมากที่สุด คือภาคเหนือและภาคตะวันออกเฉียงเหนือ ซึ่งมีอัตราการเปลี่ยนแปลงของจำนวนประชากรเมืองโดยเฉลี่ยในช่วงปี 2549 – 2553 สูงถึงร้อยละ 7.80 และร้อยละ 6.54 ต่อปี ตามลำดับ โดยที่ภาคอื่นๆ ของประเทศ ก็มีอัตราการเพิ่มขึ้นของประชากรเมืองโดยเฉลี่ยสูงกว่าร้อยละ 4 ต่อปี ยกเว้นพื้นที่ในเขตกรุงเทพมหานครและปริมณฑลที่มีอัตราการเพิ่มขึ้นของประชากรเมืองโดยเฉลี่ยเพียงร้อยละ 0.82 ต่อปี อันเป็นผลเนื่องมาจากการความแออัดของประชากรและกิจกรรมทางเศรษฐกิจที่ส่งผลให้การเติบโตของประชากรเมืองในเขตกรุงเทพมหานครอยู่ในสถานะเสื่อมถอย

ตารางที่ 4.2 การวิเคราะห์การเปลี่ยนแปลงของสัดส่วนและอัตราการเปลี่ยนแปลงประชากรเมืองในภาคต่างๆ ของประเทศไทย

พื้นที่	สัดส่วนของจำนวนประชากรเมืองต่อประชากรรวม (%)			การเปลี่ยนแปลงของจำนวนประชากรเมือง			
	2546	2549	2553	2546 - 2549		2549 - 2553	
				คน	% ต่อปี	คน	% ต่อปี
ประเทศไทย	28	29	33	263,738	0.49	3,210,301	4.17
ภาคกลาง	64	63	64	-71,075	-0.29	431,031	1.30
กทม.และปริมณฑล	76	74	73	-111,870	-0.50	242,883	0.82
นอกเขตปริมณฑล	25	27	33	40,795	1.77	188,148	5.49
ภาคตะวันออก	30	31	37	55,687	1.39	354,096	5.97
ภาคเหนือ	19	20	27	42,003	0.60	813,841	7.80
ภาคตะวันออกเฉียงเหนือ	15	16	20	55,090	0.55	960,820	6.54
ภาคใต้	22	24	28	159,555	2.74	483,679	5.49
ภาคตะวันตก	24	25	29	22,478	0.83	166,834	4.31

อนึ่ง แม้ว่าอัตราการเติบโตของประชากรเมืองจะต่ำมากในเขตกรุงเทพมหานครและปริมณฑล เนื่องจากการลดลงของจำนวนประชากรเมืองถึง 111,870 คนในช่วงปี 2546 - 2549 แต่พื้นที่เขตมหานครนี้ ในปี 2553 มีสัดส่วนของจำนวนประชากรในเขตเมืองสูงที่สุดในประเทศ คือ สูงถึงร้อยละ 73 ของจำนวนประชากรทั้งหมด ในขณะที่สัดส่วนของประชากรเมืองในภาคอื่นๆ จะอยู่ระหว่างร้อยละ 20 - ร้อยละ 37 โดยมีภาคตะวันออก ซึ่งเป็นเขตอุตสาหกรรมและแหล่งท่องเที่ยวที่สำคัญของประเทศ ที่มีสัดส่วนของประชากรเมืองเมื่อเทียบกับประชากรรวมสูงที่สุดในพื้นที่นอกเขตกรุงเทพมหานครและปริมณฑล คือ เพิ่มจากร้อยละ 30 ในปี 2546 เป็นร้อยละ 37 ในปี 2553 ส่วนภาคตะวันออกเฉียงเหนือที่มีพื้นที่กว้างใหญ่ที่สุดในประเทศ จึงมีสัดส่วนของประชากรเมืองต่ำสุด คือ ในปี 2546 มีเพียงร้อยละ 15 และเพิ่มเป็นร้อยละ 20 ในปี 2553

2. การจัดลำดับของเมือง (Urban Hierarchy)

นอกจากการศึกษาการกระจายตัวของประชากรเมืองในภาคต่างๆ ของประเทศ รวมไปถึงสัดส่วนและการเปลี่ยนแปลงของจำนวนประชากรเมืองแล้ว การประมวลผลการจัดลำดับของเมืองในแต่ละจังหวัด ช่วยให้การวิเคราะห์รูปแบบของการกระจายตัวเชิงพื้นที่ของพื้นที่เมืองมีความชัดเจนมาก

ขึ้น อนึ่ง การจัดลำดับของเมือง พิจารณาจาก “พื้นที่เมือง” ใน 2 มิติ ดังกล่าว คือ พื้นที่เมืองที่เป็นเขตเทศบาล และพื้นที่เมืองที่เป็นพื้นที่ที่มีประชากรรวมตัวกันเป็นกลุ่มก้อนที่ใหญ่ที่สุดของแต่ละจังหวัด ดังนั้น ประชากรเมืองในมิติแรก คือ ประชากรที่อาศัยอยู่ในเขตเทศบาลทุกเทศบาลในแต่ละจังหวัด ส่วนประชากรเมืองในมิติที่สอง คือ ประชากรที่อาศัยอยู่ในเขตเทศบาลที่มีจำนวนประชากรมากที่สุดของแต่ละจังหวัด ทั้งนี้ นับรวมถึงประชากรในเขตพื้นที่ต่อเนื่องในกรณีที่พื้นที่เมืองมีการขยายออกไปโดยรอบจนเกินจากเขตเทศบาลนั้นๆ

2.1 การจัดลำดับของเมืองตามจำนวนประชากรเมืองรวมของแต่ละจังหวัด

นอกจากการศึกษาการกระจายตัวของประชากรเมืองในภาคต่างๆ ของประเทศ รวมไปถึงสัดส่วนและการเปลี่ยนแปลงของจำนวนประชากรเมืองแล้ว การประมวลผลการจัดลำดับของเมืองตามจำนวนประชากรที่อาศัยอยู่ในเขตเทศบาลทุกเทศบาลในแต่ละจังหวัด ช่วยให้การวิเคราะห์รูปแบบของการกระจายตัวเชิงพื้นที่ของพื้นที่เมืองมีความชัดเจนมากขึ้น ผลการเรียงลำดับพบว่า จังหวัดที่มีจำนวนประชากรเมืองรวมทั้งจังหวัดมากที่สุดระหว่างปี 2546 – 2553 ใน 10 ลำดับแรก ปรากฏดังตารางที่ 4.3 (รายละเอียดของการเรียงลำดับทั้งประเทศ ปรากฏในตารางผนวกที่ 4)

ตารางที่ 4.3 การจัดลำดับของเมืองตามขนาดของประชากรเมืองรวมในแต่ละจังหวัด 10 ลำดับแรก

ลำดับที่	ปี พ.ศ.		
	2546	2549	2553
1	กรุงเทพมหานคร	→ กรุงเทพมหานคร	→ กรุงเทพมหานคร
2	ชลบุรี	→ ชลบุรี	→ ชลบุรี
3	สมุทรปราการ	→ สมุทรปราการ	→ สงขลา
4	นนทบุรี	→ นนทบุรี	→ สมุทรปราการ
5	นครราชสีมา	→ นครราชสีมา	→ นครราชสีมา
6	สงขลา	→ สงขลา	→ นนทบุรี
7	อุดรธานี	→ เชียงใหม่	→ เชียงใหม่
8	เชียงใหม่	→ อุดรธานี	→ อุดรธานี
9	ขอนแก่น	→ ขอนแก่น	→ ปทุมธานี
10	ปทุมธานี	→ ปทุมธานี	→ ขอนแก่น

หมายเหตุ การเรียงลำดับทั้งประเทศ ดูจากตารางภาคผนวกที่ 4

ตารางที่ 4.3 แสดงให้เห็นว่าจังหวัดที่มีจำนวนประชากรเมืองมากที่สุดใน 10 ลำดับแรก ในช่วงปี 2546 2549 และ 2553 ยังคงเป็นกลุ่มจังหวัดเดิม โดยส่วนใหญ่เป็นจังหวัดที่อยู่ในภาคกลาง และภาคตะวันออกเฉียงเหนือ โดยพบการเปลี่ยนแปลงในเชิงลำดับน้อยมากในช่วงปี 2546 – 2549 ช่วงที่มีการเปลี่ยนแปลงที่เด่นชัด คือ ช่วงปี 2549 – 2553 โดยจังหวัดที่มีแนวโน้มการเติบโต คือ จังหวัดสงขลาและจังหวัดปทุมธานีที่เป็นศูนย์กลางทางเศรษฐกิจที่สำคัญของภาคและของประเทศ ในขณะที่จังหวัดนนทบุรีและจังหวัดขอนแก่น เป็นจังหวัดที่บทบาทในการรองรับประชากรเมืองลดลง เนื่องจากมีความหนาแน่นของประชากรในเขตเมืองสูงมากแต่เดิม

2.2 การจัดลำดับของเมืองตามการรวมตัวของประชากรเป็นกลุ่มก้อนที่ใหญ่ที่สุดของแต่ละจังหวัด

ในการวิเคราะห์ลำดับของเมืองในมิติที่คำว่าพื้นที่เมืองหมายถึงพื้นที่ที่มีการรวมกลุ่มของประชากรเป็นกลุ่มก้อนที่ใหญ่ที่สุดของแต่ละจังหวัด (the provincial largest urban agglomeration) นั้น บ่งชี้ถึงสถานะของความสมดุลของการกระจายตัวของประชากรได้อย่างชัดเจน

2.2.1 การวิเคราะห์ลำดับของเมืองในภาพรวม

เมื่อพิจารณาการรวมตัวของเมืองที่มีการรวมตัวของประชากรเป็นกลุ่มก้อนที่ใหญ่ที่สุดของแต่ละจังหวัด จำนวนทั้งสิ้น 70 จังหวัด และ 1 เขตมหานคร (รวมกรุงเทพมหานครและ 5 จังหวัดในเขตปริมณฑล) พบว่าบริเวณที่มีการรวมตัวของประชากรเป็นกลุ่มก้อนที่ใหญ่ที่สุดของแต่ละจังหวัดใน 10 อันดับแรก มีการจัดลำดับของเมืองที่แตกต่างไปจากผลการศึกษาการจัดลำดับของเมืองตามจำนวนประชากรเมืองในมิติที่หมายถึงประชากรที่อาศัยอยู่ในเขตเทศบาลรวมทั้งจังหวัด โดยในกรณีนี้ เขตมหานครซึ่งหมายถึงเขตเมืองของกรุงเทพมหานครที่ต่อเนื่องกับพื้นที่เมืองของ 5 จังหวัดในเขตปริมณฑลเป็นเขตเมืองที่ใหญ่ที่สุดของประเทศมาโดยตลอด โดยในปี 2553 มีจำนวนประชากรเมืองรวมตัวในบริเวณนี้ถึง 7.17 ล้านคน เขตเมืองของมหานครขยายเกินจากเขตการปกครองของกรุงเทพมหานครไปยังเขตเมืองในจังหวัดข้างเคียง ได้แก่

- เทศบาลนครนนทบุรี เทศบาลเมืองบางศรีเมือง เทศบาลตำบลไทรมา อำเภอมะนังนทบุรี เทศบาลนครปากเกร็ด อำเภopakเกร็ด เทศบาลเมืองบางกรวย เทศบาลตำบลปลายบาง อำเภอบางกรวย ของจังหวัดนนทบุรี

- เทศบาลตำบลศาลา เทศบาลตำบลคลองโยง อำเภอพุทธมณฑล เทศบาลเมืองสามพราน เทศบาลเมืองอ้อมใหญ่ เทศบาลเมืองไร่ขิง เทศบาลเมืองกระทุ่มล้ม อำเภอสามพราน ของจังหวัดนครปฐม

- เทศบาลเมืองปทุมธานี เทศบาลตำบลคลองหลวง เทศบาลตำบลบางกะดี อำเภอเมืองปทุมธานี เทศบาลเมืองรังสิต เทศบาลตำบลธัญบุรี อำเภอธัญบุรี เทศบาลเมืองท่าโขลง เทศบาลเมืองคลองหลวง อำเภอคลองหลวง เทศบาลเมืองคูคต เทศบาลเมืองลำสามแก้ว อำเภอลำลูกกา จังหวัดปทุมธานี

- เทศบาลนครสมุทรปราการ เทศบาลตำบลสำโรงเหนือ เทศบาลตำบลบางเมือง เทศบาลตำบลด่านสำโรง เทศบาลตำบลแพรกษา เทศบาลตำบลบางปู เทศบาลเมืองปากน้ำ อำเภอเมืองสมุทรปราการ เทศบาลเมืองปู่เจ้าสมิงพราย เทศบาลเมืองลัดหลวง เทศบาลเมืองพระประแดง อำเภอพระประแดง เทศบาลตำบลพระสมุทรเจดีย์ อำเภอพระสมุทรเจดีย์ จังหวัดสมุทรปราการ

- เทศบาลนครอ้อมน้อย เทศบาลเมืองกระทุ่มแบน เทศบาลตำบลสวนหลวง อำเภอกระทุ่มแบน เทศบาลนครสมุทรสาคร เทศบาลตำบลบางปลา เทศบาลตำบลนาดี อำเภอเมืองสมุทรสาคร จังหวัดสมุทรสาคร

จากการจัดลำดับของเมืองตามขนาดของประชากรที่อาศัยอยู่ในพื้นที่ที่มีการรวมตัวของประชากรที่เป็นกลุ่มก้อนที่ใหญ่ที่สุดใน 10 อันดับแรก พบว่า ในปี 2546 เขตเทศบาลนครอุดรธานีและบริเวณโดยรอบมีขนาดของประชากรเป็นอันดับที่ 2 รองจากกรุงเทพมหานครและปริมณฑล และลดความสำคัญลงมาเป็นลำดับที่ 3 และลำดับที่ 5 ในปี 2549 และ 2553 ตามลำดับ อันเป็นผลเนื่องมาจากการเติบโตของพื้นที่เมืองหาดใหญ่อย่างต่อเนื่อง ในขณะที่เมืองอุดรธานีลดความสำคัญลงนั้น เขตเมืองของเทศบาลนครหาดใหญ่ได้ขยายตัวออกไปยังบริเวณโดยรอบจนต่อเนื่องกับพื้นที่เมืองของเขตเทศบาลเมืองบ้านพรุ เทศบาลเมืองคอหงส์ เทศบาลเมืองควนลัง เทศบาลเมืองคลองแห เทศบาลตำบลพะตง เทศบาลตำบลบ้านไร่ เทศบาลตำบลน้ำน้อย และเทศบาลตำบลคอเต่า พื้นที่เมืองหาดใหญ่และพื้นที่ต่อเนื่องจึงมีจำนวนประชากรใหญ่เป็นลำดับที่ 2 ในปี 2549 และปี 2553 ทั้งนี้ บริเวณพื้นที่ศูนย์กลางเมืองในระดับจังหวัดที่มีความสำคัญในเชิงอันดับเพิ่มขึ้นทุกปี ได้แก่ เขตเมืองโดยรอบเทศบาลนครนครราชสีมา และเขตเมืองโดยรอบเทศบาลนครเชียงใหม่ โดยเฉพาะเขตเมืองโดยรอบเทศบาลนครภูเก็ต ซึ่งแต่เดิม อยู่ในลำดับที่ 16 มาในปี 2553 อยู่ในลำดับที่ 7 (ตารางที่ 4.4 และตารางผนวกที่ 4)

ตารางที่ 4.4 การจัดลำดับของเมืองตามขนาดของประชากรที่อาศัยอยู่ในบริเวณที่มีการรวมตัวของประชากรเป็นกลุ่มก้อนที่ใหญ่ที่สุดของจังหวัด ใน 10 ลำดับแรก

ลำดับ	ปี พ.ศ.		
	2546	2549	2553
1	กทม.และปริมณฑล	กทม.และปริมณฑล	กทม.และปริมณฑล
2	อุดรธานี	หาดใหญ่	หาดใหญ่
3	หาดใหญ่	อุดรธานี	นครราชสีมา
4	ชลบุรี	นครราชสีมา	เชียงใหม่
5	นครราชสีมา	ชลบุรี	อุดรธานี
6	เชียงใหม่	เชียงใหม่	ชลบุรี
7	ลำปาง	ลำปาง	ภูเก็ต
8	ขอนแก่น	สุราษฎร์ธานี	ลำปาง
9	สุราษฎร์ธานี	ขอนแก่น	สุราษฎร์ธานี
10	อุบลราชธานี	นครศรีธรรมราช	อุบลราชธานี

หมายเหตุ การเรียงลำดับทั้งประเทศ ดูจากตารางภาคผนวกที่ 4

สำหรับพื้นที่ที่มีแนวโน้มที่จะลดความสำคัญลง นอกจากเมืองอุดรธานีแล้ว พื้นที่เมืองที่มีความสำคัญเชิงอันดับลดลง ได้แก่ พื้นที่เมืองโดยรอบศูนย์กลางจังหวัดเหล่านี้ คือ จังหวัดชลบุรี จังหวัดขอนแก่น จังหวัดลำปาง และจังหวัดสุราษฎร์ธานี ส่วนจังหวัดที่มีการเปลี่ยนแปลงของลำดับที่ค่อนข้างไม่เสถียร ได้แก่ จังหวัดอุบลราชธานี ที่อยู่ในลำดับที่ 10 ในปี 2546 และ 2553 แต่ในปี 2549 ตกไปอยู่ในลำดับที่ 11 ในขณะที่ จังหวัดนครศรีธรรมราช ที่อยู่ในอันดับที่ 10 ในปี 2549 แต่ในปี 2546 อยู่ในลำดับที่ 11 และในปี 2553 อยู่ในลำดับที่ 12 (ข้อมูลเพิ่มเติมในตารางผนวกที่ 4)

นอกจากนั้น ตารางที่ 4.4 ยังแสดงให้เห็นว่านอกจากกรุงเทพมหานครและปริมณฑลแล้ว ศูนย์กลางเมืองระดับจังหวัดที่ใหญ่ที่สุดของประเทศอีก 9 อันดับ ส่วนใหญ่เป็นเมืองที่อยู่ในภาคตะวันออกเฉียงเหนือ รองลงมาเป็นภาคใต้ ภาคเหนือ และภาคตะวันออก ส่วนภาคกลางและภาคตะวันตก ไม่มีศูนย์กลางเมืองที่ใหญ่ที่สุดของจังหวัดใดที่มีขนาดใหญ่ใน 10 อันดับแรก ศูนย์กลางจังหวัดที่ใหญ่ที่สุดในภาคกลาง (เฉพาะบริเวณพื้นที่นอกเขตมหานครเท่านั้น เนื่องจากพื้นที่เมืองใน 5 จังหวัดในเขตปริมณฑล ได้นำรวมอยู่ในเขตมหานครแล้ว) คือ จังหวัดพระนครศรีอยุธยา ที่อยู่ในลำดับที่ 15 ในปี 2546 และ 2549 และลำดับที่ 19 ในปี 2553 ส่วนจังหวัดราชบุรี อยู่ในลำดับที่ 14 ในปี 2546 และ 2549 และลำดับที่ 16 ในปี 2553 (ข้อมูลเพิ่มเติมในตารางผนวกที่ 4)

2.2.1 การวิเคราะห์ลำดับของเมืองแยกตามภาค

เมื่อพิจารณาการเรียงลำดับของพื้นที่เมืองในมิติที่เป็นศูนย์กลางเมืองที่มีการรวมตัวของประชากรเป็นกลุ่มก้อนที่ใหญ่ที่สุดในแต่ละจังหวัด จำนวนทั้งสิ้น 70 จังหวัด และ 1 เขตมหานคร สามารถสรุปการเปลี่ยนแปลงในเชิงลำดับในช่วงปี 2546 2549 และ 2553 แยกตามรายภาค ดังนี้

- ภาคกลาง ไม่มีการเปลี่ยนแปลงในเชิงลำดับที่ปรากฏชัด โดยมีศูนย์กลางเมืองระดับจังหวัดที่ใหญ่ที่สุด ได้แก่ เขตมหานคร (กรุงเทพมหานครและปริมณฑล) รองลงมา คือ เขตเมืองโดยรอบเทศบาลนครพระนครศรีอยุธยา ศูนย์กลางเมืองที่มีลำดับต่ำสุด คือ เมืองอ่างทอง การเปลี่ยนแปลงเชิงลำดับ พบเฉพาะในปี 2549 – 2553 โดยมีเพียงกรณีของเมืองลพบุรีที่มีการเติบโตของประชากรเมืองมากในบริเวณโดยรอบเทศบาลเมืองลพบุรี ที่มีการเติบโตจนมีพื้นที่ต่อเนื่องกับเขตเมืองของเทศบาลเมืองเขาสามยอด และเทศบาลตำบลท่าศาลา จึงกลายเป็นศูนย์กลางเมืองที่ใหญ่เป็นอันดับ 3 ของภาคกลาง ในขณะที่ตัวเมืองสระบุรีเปลี่ยนจากลำดับที่ 3 เป็นลำดับที่ 4 (ตารางที่ 4.5)

ตารางที่ 4.5 การจัดลำดับของเมืองตามขนาดของประชากรที่อาศัยอยู่ในบริเวณที่มีการรวมตัวของประชากรเป็นกลุ่มก้อนที่ใหญ่ที่สุดของจังหวัดใน “ภาคกลาง”

ลำดับ	ปี พ.ศ.		
	2546	2549	2553
1	กทม.และปริมณฑล	กทม.และปริมณฑล	กทม.และปริมณฑล
2	พระนครศรีอยุธยา	พระนครศรีอยุธยา	พระนครศรีอยุธยา
3	สระบุรี	สระบุรี	ลพบุรี
4	ลพบุรี	ลพบุรี	สระบุรี
5	สิงห์บุรี	สิงห์บุรี	สิงห์บุรี
6	ชัยนาท	ชัยนาท	ชัยนาท
7	อ่างทอง	อ่างทอง	อ่างทอง

- ภาคตะวันออก ไม่มีการเปลี่ยนแปลงในเชิงลำดับที่ปรากฏชัด โดยมีศูนย์กลางเมืองระดับจังหวัดที่ใหญ่ที่สุด คือ เขตเมืองชลบุรีและบริเวณโดยรอบ (แม้จะมีจำนวนประชากรในเขตเทศบาลเมืองชลบุรีน้อยกว่าเมืองพัทยาเกือบ 6 เท่าแต่เมืองชลบุรีมีพื้นที่เมืองที่ขยายตัวออกไปโดยรอบเป็นบริเวณกว้างจนต่อเนื่องกับเขตเทศบาลเมืองแสนสุข เทศบาลเมืองบ้านสวน เทศบาลตำบลอ่างศิลา และเทศบาลตำบลบ้านทราย) รองลงมา คือ เขตเมืองของเทศบาลเมืองระยอง ศูนย์กลางเมืองที่มีลำดับต่ำสุด คือ เมืองตราด เนื่องจากอยู่ห่างไกล การเปลี่ยนแปลงเชิงลำดับ พบ

เฉพาะในปี 2549 – 2553 โดยมีการสลับตำแหน่งระหว่างจังหวัดจันทบุรีกับฉะเชิงเทรา และจังหวัดนครนายกกับสระแก้ว โดยที่ศูนย์กลางเมืองของฉะเชิงเทราและสระแก้ว เป็นเขตเมืองที่มีลำดับที่สูงขึ้นจากลำดับที่ 4 เป็นลำดับที่ 3 และลำดับที่ 7 เป็นลำดับที่ 6 ตามลำดับ (ตารางที่ 4.6)

ตารางที่ 4.6 การจัดลำดับของเมืองตามขนาดของประชากรที่อาศัยอยู่ในบริเวณที่มีการรวมตัวของประชากรเป็นกลุ่มก้อนที่ใหญ่ที่สุดของจังหวัดใน “ภาคตะวันออก”

ลำดับ	ปี พ.ศ.		
	2546	2549	2553
1	ชลบุรี	ชลบุรี	ชลบุรี
2	ระยอง	ระยอง	ระยอง
3	จันทบุรี	จันทบุรี	ฉะเชิงเทรา
4	ฉะเชิงเทรา	ฉะเชิงเทรา	จันทบุรี
5	ปราจีนบุรี	ปราจีนบุรี	ปราจีนบุรี
6	นครนายก	นครนายก	สระแก้ว
7	สระแก้ว	สระแก้ว	นครนายก
8	ตราด	ตราด	ตราด

• ภาคเหนือ เป็นภาคที่ไม่มีการเปลี่ยนแปลงในเชิงลำดับในช่วงปี 2546 – 2549 โดยเฉพาะใน 8 ลำดับแรกและลำดับสุดท้าย ที่ไม่มีการเปลี่ยนแปลงทั้ง 2 ช่วงปี ได้แก่ ศูนย์กลางเมืองระดับจังหวัดที่ใหญ่ที่สุด คือ เขตเมืองของเทศบาลนครเชียงใหม่และบริเวณโดยรอบ รองลงมา คือ เมืองลำปาง เมืองนครสวรรค์ เมืองพิษณุโลก เมืองเชียงราย เมืองอุตรดิตถ์ เมืองกำแพงเพชร และเขตเทศบาลเมืองแม่สอดของจังหวัดตาก โดยมีเขตเมืองของเทศบาลเมืองแม่ฮ่องสอนเป็นศูนย์กลางเมืองระดับจังหวัดที่มีขนาดเล็กที่สุดของภาคเหนือและของประเทศ (ในปี 2553 มีจำนวนประชากรเมืองเพียง 6,534 คน) สำหรับการเปลี่ยนแปลงเชิงลำดับที่เด่นชัด พบเฉพาะในช่วงปี 2549 – 2553 และเฉพาะในเมืองลำดับที่ 9 -16 เท่านั้น โดยศูนย์กลางเมืองที่ใหญ่ที่สุดในจังหวัดที่มีการเปลี่ยนแปลงไปสู่ลำดับที่สูงขึ้น ได้แก่ เมืองลำพูน เมืองสุโขทัย และเมืองพะเยา โดยเฉพาะเขตเมืองลำพูน ที่เปลี่ยนแปลงจากลำดับที่ 16 ในปี 2549 เป็นลำดับที่ 9 ในปี 2553 และเมืองสุโขทัยที่มีลำดับสูงขึ้นจากลำดับที่ 15 ในปี 2549 เป็นลำดับที่ 10 ในปี 2553 ส่วนศูนย์กลางเมืองที่ใหญ่ที่สุดในจังหวัดที่มีการเปลี่ยนแปลงไปสู่ลำดับที่ต่ำลง ได้แก่ เมืองพิจิตร เมืองพิษณุโลก เมืองน่าน เมืองแพร่ และเมืองอุทัยธานี (ตารางที่ 4.7)

ตารางที่ 4.7 การจัดลำดับของเมืองตามขนาดของประชากรที่อาศัยอยู่ในบริเวณที่มีการรวมตัวของประชากรเป็นกลุ่มก้อนที่ใหญ่ที่สุดของจังหวัดใน “ภาคเหนือ”

ลำดับ	ปี พ.ศ.		
	2546	2549	2553
1	เชียงใหม่	เชียงใหม่	เชียงใหม่
2	ลำปาง	ลำปาง	ลำปาง
3	นครสวรรค์	นครสวรรค์	นครสวรรค์
4	พิษณุโลก	พิษณุโลก	พิษณุโลก
5	เชียงราย	เชียงราย	เชียงราย
6	อุตรดิตถ์	อุตรดิตถ์	อุตรดิตถ์
7	กำแพงเพชร	กำแพงเพชร	กำแพงเพชร
8	ตาก (เมืองแม่สอด)	ตาก (เมืองแม่สอด)	ตาก (เมืองแม่สอด)
9	พิจิตร	พิจิตร	ลำพูน
10	เพชรบูรณ์	เพชรบูรณ์	สุโขทัย
11	น่าน	น่าน	พะเยา
12	พะเยา	พะเยา	พิจิตร
13	แพร่	แพร่	เพชรบูรณ์
14	อุทัยธานี	อุทัยธานี	น่าน
15	สุโขทัย	สุโขทัย	แพร่
16	ลำพูน	ลำพูน	อุทัยธานี
17	แม่ฮ่องสอน	แม่ฮ่องสอน	แม่ฮ่องสอน

• ภาคตะวันออกเฉียงเหนือ ในปี 2553 มีศูนย์กลางเมืองระดับจังหวัดที่ใหญ่ที่สุดในภาค คือ เมืองนครราชสีมา โดยมีเมืองยโสธรเป็นเมืองที่มีขนาดเล็กที่สุดในภาพรวมพื้นที่ที่ไม่มีการเปลี่ยนแปลงในเชิงลำดับทั้ง 2 ช่วงปี มีเพียง 2 แห่ง คือ เมืองอำนาจเจริญ และเมืองเลย ซึ่งอยู่ในลำดับที่ 16 และ 17 ตามลำดับ นอกจากนั้น เป็นการเปลี่ยนแปลงเชิงลำดับใน 3 ลักษณะ (ตารางที่ 4.8) สรุปได้ดังนี้

ก) เปลี่ยนแปลงเฉพาะช่วงปี 2546 – 2549 โดยมีลำดับที่ดีขึ้นและกลับคงที่ในช่วงปี 2549 – 2553 คือ เขตเมืองสุรินทร์ และเมืองบุรีรัมย์ ส่วนเมืองนครพนม มีลำดับที่ต่ำลงและกลับมากงที่ในช่วงปี 2549 – 2553

ตารางที่ 4.8 การจัดลำดับของเมืองตามขนาดของประชากรที่อาศัยอยู่ในบริเวณที่มีการรวมตัวของประชากรเป็นกลุ่มก้อนที่ใหญ่ที่สุดของจังหวัดใน “ภาคตะวันออกเฉียงเหนือ”

ลำดับ	ปี พ.ศ.		
	2546	2549	2553
1	อุดรธานี	อุดรธานี	นครราชสีมา
2	นครราชสีมา	นครราชสีมา	อุดรธานี
3	ขอนแก่น	ขอนแก่น	อุบลราชธานี
4	อุบลราชธานี	อุบลราชธานี	ขอนแก่น
5	สกลนคร	สกลนคร	หนองคาย
6	หนองคาย	หนองคาย	สกลนคร
7	มหาสารคาม	สุรินทร์	สุรินทร์
8	ศรีสะเกษ	มหาสารคาม	ศรีสะเกษ
9	สุรินทร์	ศรีสะเกษ	มหาสารคาม
10	ชัยภูมิ	กาฬสินธุ์	ชัยภูมิ
11	กาฬสินธุ์	ชัยภูมิ	กาฬสินธุ์
12	ร้อยเอ็ด	มุกดาหาร	ร้อยเอ็ด
13	มุกดาหาร	ร้อยเอ็ด	มุกดาหาร
14	นครพนม	บุรีรัมย์	บุรีรัมย์
15	บุรีรัมย์	นครพนม	นครพนม
16	อำนาจเจริญ	อำนาจเจริญ	อำนาจเจริญ
17	เลย	เลย	เลย
18	ยโสธร	ยโสธร	หนองบัวลำภู
19	หนองบัวลำภู	หนองบัวลำภู	ยโสธร

ข) เปลี่ยนแปลงเฉพาะช่วงปี 2549 - 2553 ในกลุ่มนี้มีลำดับที่คงที่ในช่วงปี 2546 - 2549 โดยกลุ่มที่ในช่วงปี 2549 - 2553 มีลำดับที่ดีขึ้น คือ เมืองนครราชสีมา เมืองอุบลราชธานี เมืองหนองคาย และเมืองหนองบัวลำภู ส่วนกลุ่มที่มีลำดับที่ต่ำลง คือ เมืองอุดรธานี เมืองขอนแก่น เมืองสกลนคร และเมืองยโสธร

ค) เปลี่ยนแปลงทั้ง 2 ช่วงปี ประกอบไปด้วย กลุ่มที่มีลำดับที่ต่ำลงโดยตลอด คือ เมืองมหาสารคาม กลุ่มที่มีลำดับที่ดีขึ้นในช่วงปี 2546 - 2549 และกลับต่ำลง ในช่วงปี 2549 -

2553 คือ เมืองกาฬสินธุ์ และเมืองมุกดาหาร ส่วนกลุ่มที่มีลำดับที่ต่ำลงในช่วงปี 2546 - 2549 และกลับสูงขึ้น ในช่วงปี 2549 - 2553 คือ เมืองศรีสะเกษ เมืองชัยภูมิ และเมืองร้อยเอ็ด

● ภาคใต้ เป็นภาคที่ไม่พบการเปลี่ยนแปลงในเชิงลำดับในช่วงปี 2546 - 2549 โดยในจำนวนศูนย์กลางเมืองที่ใหญ่ที่สุดของ 14 จังหวัด มีเพียงเมืองหาดใหญ่ของจังหวัดสงขลา เมืองยะลา เมืองตรัง เมืองสตูล เมืองระนอง และเมืองพังงา ที่ไม่มีการเปลี่ยนแปลงเชิงลำดับทั้ง 2 ช่วงปี โดยมีเมืองหาดใหญ่เป็นศูนย์กลางเมืองระดับจังหวัดที่มีขนาดใหญ่ที่สุด และเมืองพังงา เป็นเมืองที่มีขนาดเล็กที่สุด (ตารางที่ 4.9)

ตารางที่ 4.9 การจัดลำดับของเมืองตามขนาดของประชากรที่อาศัยอยู่ในบริเวณที่มีการรวมตัวของประชากรเป็นกลุ่มก้อนที่ใหญ่ที่สุดของจังหวัดใน “ภาคใต้”

ลำดับ	ปี พ.ศ.		
	2546	2549	2553
1	สงขลา (เมืองหาดใหญ่)	สงขลา (เมืองหาดใหญ่)	สงขลา (เมืองหาดใหญ่)
2	สุราษฎร์ธานี	สุราษฎร์ธานี	ภูเก็ต
3	นครศรีธรรมราช	นครศรีธรรมราช	สุราษฎร์ธานี
4	ภูเก็ต	ภูเก็ต	นครศรีธรรมราช
5	ยะลา	ยะลา	ยะลา
6	ตรัง	ตรัง	ตรัง
7	ปัตตานี	ปัตตานี	ชุมพร
8	นราธิวาส	นราธิวาส	กระบี่
9	พัทลุง	พัทลุง	ปัตตานี
10	ชุมพร	ชุมพร	นราธิวาส
11	กระบี่	กระบี่	พัทลุง
12	สตูล	สตูล	สตูล
13	ระนอง	ระนอง	ระนอง
14	พังงา	พังงา	พังงา

ทั้งนี้ ในการเปลี่ยนแปลงเชิงลำดับซึ่งพบเฉพาะในช่วงปี 2549 - 2553 นั้น ศูนย์กลางระดับจังหวัดที่มีลำดับที่ดีขึ้น คือ เมืองภูเก็ต เมืองชุมพร และเมืองกระบี่ ที่เป็นจังหวัดท่องเที่ยว ส่วนที่มีลำดับต่ำลง คือ เมืองสุราษฎร์ธานี เมืองนครศรีธรรมราช เมืองปัตตานี เมืองนราธิวาส และเมืองพัทลุง ซึ่งส่วนใหญ่เป็นเมืองในพื้นที่จังหวัดชายแดนภาคใต้

• ภาคตะวันตก พบการเปลี่ยนแปลงในเชิงลำดับเฉพาะในช่วงปี 2546 – 2549 โดยเป็นการสลับตำแหน่งระหว่างเมืองสมุทรสงครามและเมืองชะอำในเขตจังหวัดเพชรบุรี ทั้งนี้ ศูนย์กลางเมืองระดับจังหวัดที่ใหญ่ที่สุด คือ เขตเมืองราชบุรีและหัวหินของจังหวัดประจวบคีรีขันธ์ ส่วนตัวเมืองจังหวัดสุพรรณบุรี ถือเป็นศูนย์กลางเมืองระดับจังหวัดที่เล็กที่สุดในภาคตะวันตก (ตารางที่ 4.10)

ตารางที่ 4.10 การจัดลำดับของเมืองตามขนาดของประชากรที่อาศัยอยู่ในบริเวณที่มีการรวมตัวของประชากรเป็นกลุ่มก้อนที่ใหญ่ที่สุดของจังหวัดใน “ภาคตะวันตก”

ลำดับ	ปี พ.ศ.		
	2546	2549	2553
1	ราชบุรี	ราชบุรี	ราชบุรี
2	ประจวบฯ (หัวหิน)	ประจวบฯ (หัวหิน)	ประจวบฯ (หัวหิน)
3	กาญจนบุรี	กาญจนบุรี	กาญจนบุรี
4	สมุทรสงคราม	เพชรบุรี (ชะอำ)	เพชรบุรี (ชะอำ)
5	เพชรบุรี (ชะอำ)	สมุทรสงคราม	สมุทรสงคราม
6	สุพรรณบุรี	สุพรรณบุรี	สุพรรณบุรี

โดยสรุป จะเห็นว่าภาคกลาง ภาคตะวันตก และภาคตะวันออก ถือเป็นพื้นที่ที่มีการเปลี่ยนแปลงในเชิงลำดับน้อยมาก ส่วนภาคตะวันออกเฉียงเหนือ ภาคเหนือ และภาคใต้ เป็นพื้นที่ที่มีการเปลี่ยนแปลงเชิงอันดับที่เด่นชัด โดยมีลักษณะที่แตกต่างกัน คือ ภาคใต้และภาคเหนือ พบการเปลี่ยนแปลงเฉพาะช่วงปี 2549 – 2553 เท่านั้น ในขณะที่ภาคตะวันออกเฉียงเหนือ มีการเปลี่ยนแปลงเชิงลำดับทั้ง 2 ช่วงปี

3. การกระจายตัวของเมืองแยกตามขนาดของเมือง (city-size distribution)

ในการวิเคราะห์การกระจายตัวของเมืองแยกตามขนาดของเมือง ศึกษาจากเมืองที่เป็นความหมายในมิติที่สอง นั่นคือ พื้นที่ที่มีการรวมกลุ่มของประชากรเป็นกลุ่มก้อนที่ใหญ่ที่สุดของแต่ละจังหวัด (the provincial largest urban agglomeration) ซึ่งมีจำนวนรวมทั้งสิ้น 71 บริเวณ (พื้นที่กรุงเทพมหานครและ 5 จังหวัดในเขตปริมณฑลมีการรวมตัวต่อเนื่อง จึงนับรวมเป็น 1 บริเวณ)

ผลการศึกษาพบว่าเมืองในระดับ “มหานคร” ที่มีประชากรเกินกว่า 5,000,000 คน มีเพียง 1 แห่ง คือ พื้นที่ในกรุงเทพมหานครและปริมณฑล โดยไม่พบเมืองที่มีขนาดรองลงมา คือ ระดับ

“นคร” และ “เมืองขนาดใหญ่” ในขณะที่ “เมืองขนาดเล็กมาก” (มีประชากรน้อยกว่า 50,000 คน) เป็นขนาดของเมืองที่พบมากที่สุดในประเทศไทย (ตารางที่ 4.11)

ตารางที่ 4.11 การวิเคราะห์การกระจายตัวของพื้นที่เมืองแยกตามขนาดของประชากรเมืองในพื้นที่ที่มีการรวมกลุ่มของประชากรเป็นกลุ่มก้อนที่ใหญ่ที่สุดของแต่ละจังหวัด

ขนาดของเมืองศูนย์กลางระดับจังหวัด (ขนาดของประชากร)	จำนวนเมือง			ลักษณะการกระจายตัวของพื้นที่เมือง แยกตามขนาดของประชากร
	2546	2549	2553	
1. มหานคร (มากกว่า 5,000,000 คน)	1	1	1	กทม.และปริมณฑลมีจำนวนประชากรเมืองเพิ่มจาก 7.08 ล้านคน ในปี 2546 เป็น 7.17 ล้านคน ในปี 2553
2. นคร (1,000,001-5,000,000 คน)	0	0	0	ไม่มีเมืองในขนาดนี้
3. เมืองขนาดใหญ่ (500,001-1,000,000 คน)	0	0	0	ไม่มีเมืองในขนาดนี้
4. เมืองขนาดกลาง (100,001-500,000 คน)	10	9	11	ส่วนใหญ่อยู่ในภาคตะวันออกเฉียงเหนือและภาคใต้
5. เมืองขนาดเล็ก (50,001-100,000 คน)	12	13	14	กระจายอยู่ทุกภาคฯ ละ 1 – 3 เมือง
6. เมืองขนาดเล็กมาก (ต่ำกว่า 50,000 คน)	48	45	45	พบมากในภาคตะวันออกเฉียงเหนือ ภาคเหนือ และภาคใต้

หมายเหตุ องค์การสหประชาชาติ (United Nations, 1995) แบ่งเมืองออกเป็น 4 อันดับแรกเท่านั้น สำหรับเมืองที่มีประชากรน้อยกว่า 100,000 คน ผู้วิจัยจึงพิจารณาแบ่งกลุ่มตามความเหมาะสมกับจำนวนประชากรเมืองในประเทศไทย

เมื่อพิจารณาเฉพาะปี 2553 โดยไม่นับรวมเขตมหานคร ซึ่งเป็นพื้นที่ที่มีการรวมตัวของประชากรในเขตกรุงเทพมหานครต่อเนื่องออกไปยังเขตเมืองของจังหวัดในเขตปริมณฑลจนกลายเป็นกลุ่มพื้นที่เมืองที่ใหญ่ที่สุดของประเทศ ในปี 2553 มีจำนวนประชากรเมืองรวมของเขตกรุงเทพมหานครและปริมณฑล (เฉพาะบริเวณที่เชื่อมต่อกัน) มากถึง 7.17 ล้านคนแล้ว

ในพื้นที่ส่วนอื่นๆ ของประเทศ ลักษณะเด่นหรือข้อสังเกตจากข้อมูลการกระจายตัวของพื้นที่เมืองแยกตามขนาดของเมืองที่เป็นศูนย์กลางของจังหวัดๆ ละ 1 แห่ง พบข้อสังเกตดังสรุปได้ดังนี้ (ตารางที่ 4.12)

ตารางที่ 4.12 การกระจายตัวของเมืองขนาดต่างๆ ในภาคต่างๆ ของประเทศไทย (พิจารณาจาก the provincial largest urban agglomerations) ในปี 2553

ขนาดของเมือง	ขนาดประชากร	จำนวนเมือง	การกระจายตัวของ largest urban agglomerations					
			กลาง	เหนือ	ใต้	ตอ.ฉน.	ตอ.	ตต.
มหานคร	มากกว่า 5 ล้านคน	1	1	0	0	0	0	0
นครขนาดใหญ่	1,000,001 - 5,000,000 คน	0	0	0	0	0	0	0
เมืองขนาดใหญ่	500,001 - 1,000,000 คน	0	0	0	0	0	0	0
เมืองขนาดกลาง	100,001 - 500,000 คน	11	0	2	4	4	1	0
เมืองขนาดเล็ก	50,001 - 100,000 คน	14	3	3	2	2	1	3
เมืองขนาดเล็กมาก	ต่ำกว่า 50,000 คน	45	3	12	8	13	6	3
	รวม	71	7	17	14	19	8	6

- เมืองขนาดกลาง ถือเป็นเมืองที่มีขนาดใหญ่ที่สุดในพื้นที่นอกเขตมหานคร มีจำนวนทั้งสิ้น 11 เมือง พบในเขตภาคใต้และภาคตะวันออกเฉียงเหนือ ภาคละ 4 เมือง นอกจากนั้น พบในภาคเหนือ และภาคตะวันออก 2 เมือง และ 1 เมือง ตามลำดับ ในจำนวนนี้ เมืองที่มีจำนวนประชากรสูงสุดอยู่ในภาคใต้ คือ พื้นที่บริเวณเมืองหาดใหญ่และบริเวณโดยรอบ ซึ่งมีเขตเทศบาลที่มีพื้นที่ต่อเนื่องกันถึง 6 เทศบาล โดยมีประชากรรวม 299,510 คน ส่งผลให้เมืองหาดใหญ่มีขนาดใหญ่กว่าตัวเมืองสงขลา ซึ่งมีประชากรเมืองในเขตเทศบาลนครสงขลาและพื้นที่ต่อเนื่อง เพียง 137,487 คน

- เมืองขนาดเล็กและขนาดเล็กมาก กระจายอยู่ในเขตภาคกลางและภาคตะวันตก ภาคละ 3 เมือง

จากที่กล่าวมา จะเห็นได้ว่าระบบเมืองในประเทศไทยยังคงถูกครอบงำด้วยอิทธิพลของกรุงเทพมหานครซึ่งมีการขยายตัวของพื้นที่เมืองออกไปโดยรอบจนต่อเนื่องเป็นกลุ่มก้อนเดียวกับพื้นที่เมืองในเขตปริมณฑล ลักษณะเด่นของระบบเมืองที่มีเมืองระดับ “มหานคร” เพียง 1 แห่ง โดยไม่มีเมืองในระดับ “นคร” และระดับ “เมืองขนาดใหญ่” ในขณะที่มี “เมืองขนาดเล็กมาก” เป็นจำนวนมาก จึงบ่งชี้ถึงการมีระบบเมืองที่ขาดสมดุลของประเทศไทยเฉกเช่นระบบเมืองในประเทศกำลังพัฒนาในส่วนอื่นๆ ของโลก

ลักษณะของการรวมกลุ่มของพื้นที่ปลูกสร้างบริเวณโดยรอบศูนย์กลางเมืองที่ใหญ่ที่สุดของจังหวัด

การขยายตัวของประชากรในช่วงที่ผ่านมา ได้ส่งผลต่อลักษณะทางกายภาพของเมืองโดยตรง ผลจากการวิเคราะห์รูปแบบการกระจายตัวของประชากรในประเทศไทย พบว่าพื้นที่ภาคกลาง ภาคตะวันออกเฉียงเหนือ และภาคเหนือ เป็นพื้นที่ที่มีสัดส่วนของประชากรเมืองสูงเกินกว่าร้อยละ 15 เมื่อรวมกันแล้วจึงสูงถึงร้อยละ 75.10 (ตารางที่ 4.1) จึงมีการสำรวจภาคสนามประกอบการแปลภาพถ่ายจากดาวเทียม LANDSAT-5 TM ในพื้นที่จังหวัดสำคัญของแต่ละภาคเพื่อทำแผนที่แสดงขอบเขตของพื้นที่เมือง ผลจากการกำหนดขอบเขตของพื้นที่เมืองจะทำให้สามารถสรุปรูปแบบหรือรูปร่างของเมืองหลักในประเทศไทยได้ ทั้งนี้ พื้นที่ที่มีการสำรวจภาคสนามโดยตรง ได้แก่ กรุงเทพมหานครและปริมณฑล เมืองนครราชสีมา และเมืองเชียงใหม่

จากการสำรวจในภาคสนาม พบว่า กรุงเทพมหานครและปริมณฑลมีการรวมตัวของสิ่งปลูกสร้างที่หนาแน่นมากที่สุด พื้นที่ในย่านกลางธุรกิจการค้าเต็มไปด้วยอาคารสูง เขตชานเมืองของกรุงเทพมหานครในทุกจังหวัด โดยเฉพาะในจังหวัดสมุทรปราการและจังหวัดนนทบุรี มีความหนาแน่นของสิ่งปลูกสร้างไม่แตกต่างจากในย่านกลางธุรกิจการค้าของเทศบาลนครราชสีมาซึ่งมีอาคารรวมตัวหนาแน่น แต่เป็นอาคารที่มีความสูงไม่มากนัก ส่วนเขตเมืองของเทศบาลนครเชียงใหม่ เป็นพื้นที่เมืองเก่าจึงมีอาคารที่มีความสูงไม่มาก สิ่งปลูกสร้างมีการรวมตัวไม่หนาแน่นดังเช่นในเมืองหลวงและเมืองหลักในภาคตะวันออกเฉียงเหนือ (ภาพที่ 4.1 และ 4.2)



กรุงเทพมหานคร ย่านราชประสงค์

ภาพที่ 4.1 ลักษณะการใช้ที่ดินในกรุงเทพมหานคร

ที่มา ภาพถ่ายจากดาวเทียม จาก Google earth, 12 มีนาคม 2555 (มุมมองระดับพื้นโลก)



เมืองนนทบุรี และเมืองปากน้ำ สมุทรปราการ



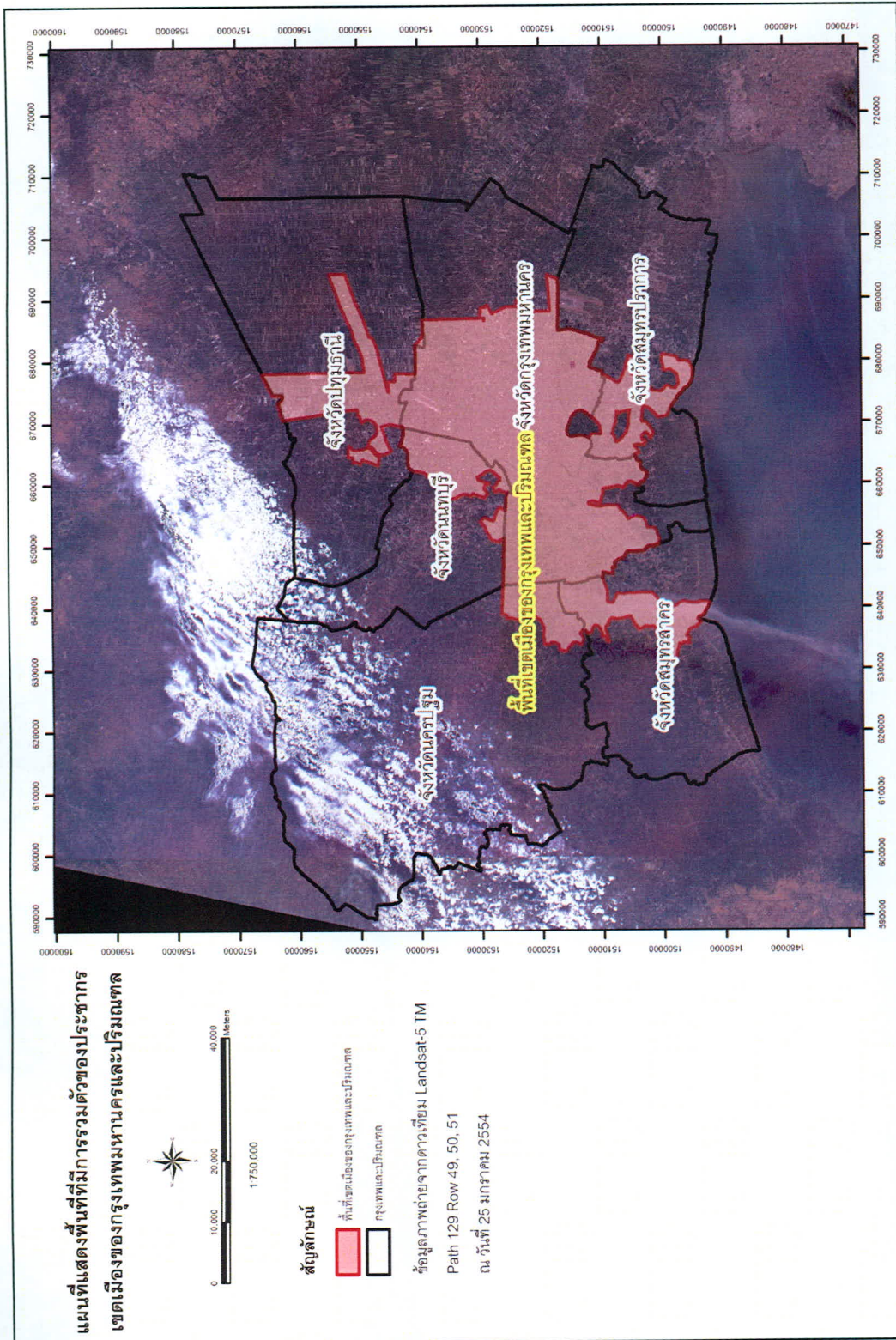
เขตชานเมืองของเทศบาลนครเชียงใหม่



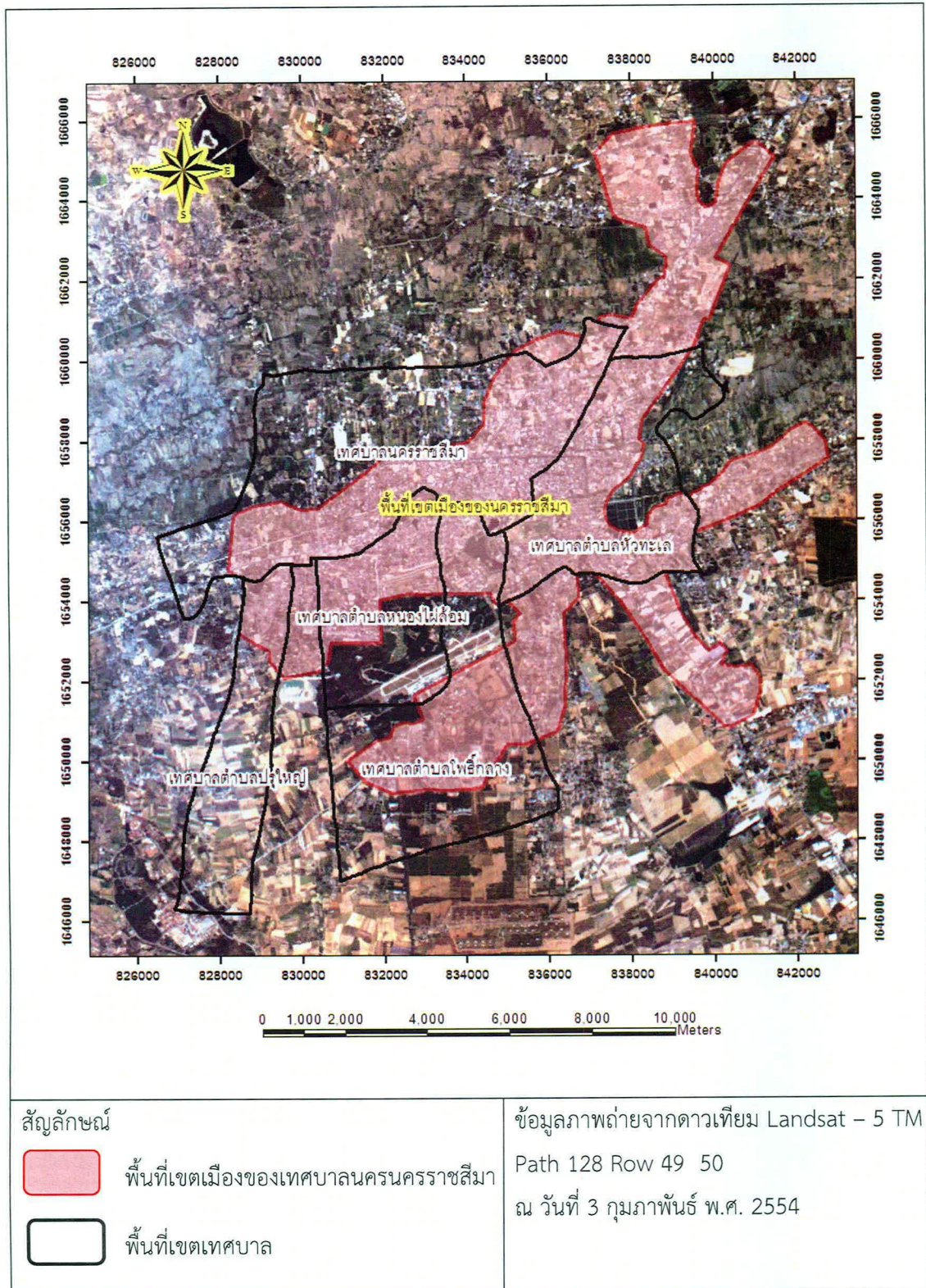
เขตเมืองของเทศบาลนครราชสีมา

ภาพที่ 4.2 ลักษณะการใช้ที่ดินในเขตปริมณฑลของกรุงเทพมหานครและในเขตเมืองหลักของประเทศไทย

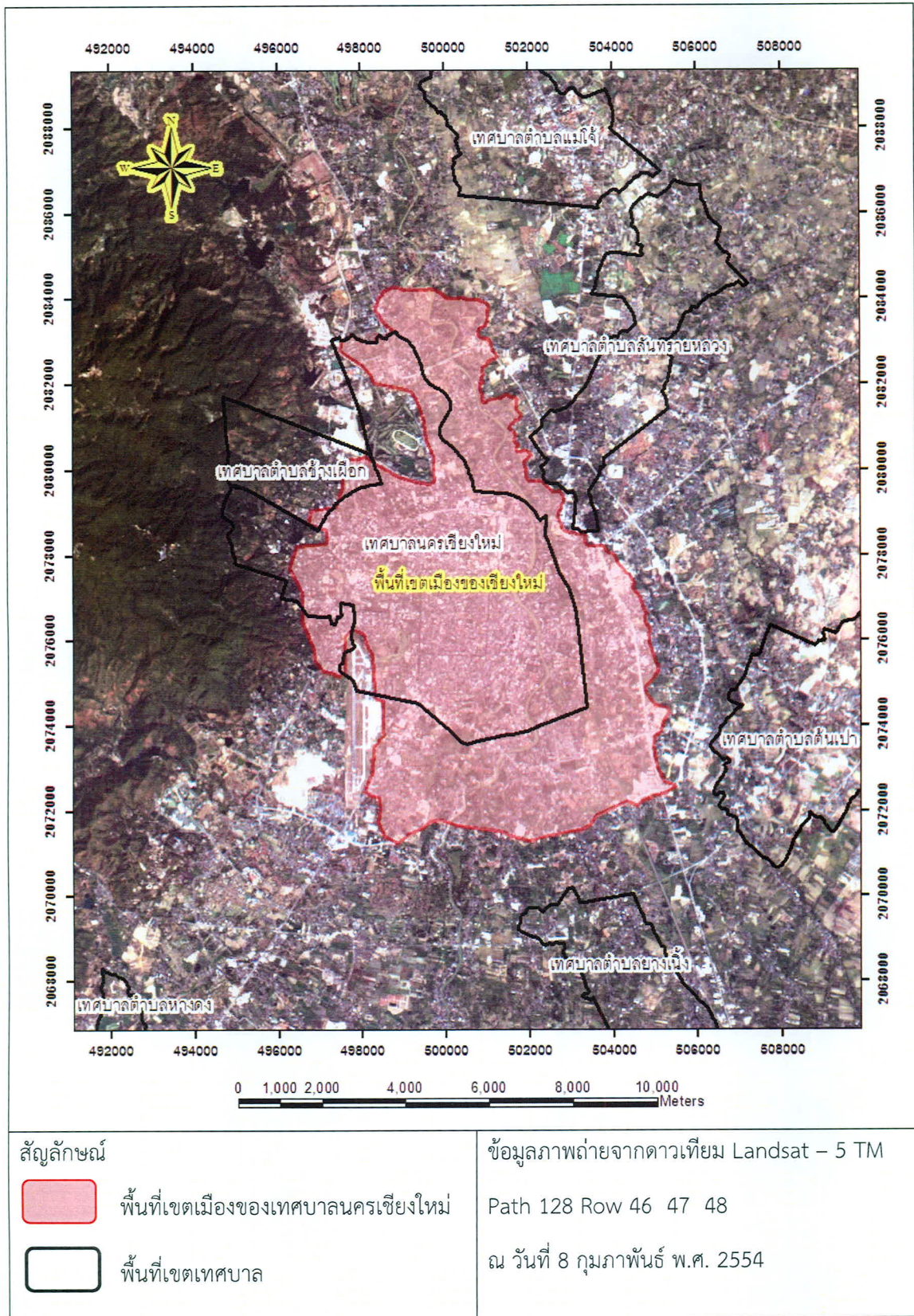
ในการสำรวจภาคสนามโดยตรง นอกจากเป็นการศึกษาพื้นที่ในเชิงประจักษ์เกี่ยวกับลักษณะการใช้ที่ดินปัจจุบันแล้ว ยังมีเป้าหมายเพื่อกำหนดขอบเขตของพื้นที่เมืองประกอบกับการแปลภาพถ่ายจากดาวเทียม ทั้งนี้ เพื่อวิเคราะห์รูปแบบหรือรูปร่างของเมืองหลักของประเทศ ผลการกำหนดขอบเขตของพื้นที่เมืองที่ได้จากการสำรวจภาคสนามประกอบการแปลภาพถ่ายจากดาวเทียม ปรากฏดังภาพที่ 4.3 – 4.5



ภาพที่ 4.3 ลักษณะของการรวมกลุ่มของพื้นที่เมืองในบริเวณโดยรอบศูนย์กลางจังหวัดที่มีการรวมตัวเป็นกลุ่มก้อนที่ใหญ่ที่สุดในภาคกลาง



ภาพที่ 4.4 ลักษณะรวมกลุ่มของพื้นที่เมืองบริเวณโดยรอบศูนย์กลางจังหวัดที่ใหญ่ที่สุดในภาคตะวันออกเฉียงเหนือ



ภาพที่ 4.5 ลักษณะรวมกลุ่มของพื้นที่เมืองบริเวณโดยรอบศูนย์กลางจังหวัดที่ใหญ่ที่สุดในภาคเหนือ

ภาพที่ 4.3 – 4.5 แสดงให้เห็นว่าการเติบโตของเมืองหลักของประเทศ ดังเช่น กรุงเทพมหานคร นครราชสีมา และเชียงใหม่ ล้วนมีลักษณะที่ขยายตัวจนเกินจากเขตการปกครอง พื้นที่เมืองในลักษณะนี้ Haggett (2001: 423) เรียกว่า underbounded city ทั้งนี้ ในฐานะของเมืองเอกของประเทศ การขยายตัวของพื้นที่ปลูกสร้างจากเขตกรุงเทพมหานครไปโดยรอบและต่อเนื่องเป็นกลุ่มก้อนเดียวกับเขตเมืองของจังหวัดในเขตปริมณฑล และในกรณีของจังหวัดนครราชสีมาและจังหวัดเชียงใหม่ พื้นที่เมืองในเขตเทศบาลนครนครราชสีมาและเทศบาลนครเชียงใหม่ มีการขยายตัวไปยังเทศบาลข้างเคียงอย่างเด่นชัด

เมื่อพิจารณาในส่วนของรูปแบบหรือรูปร่างของเมืองเฉพาะในกรณีของจังหวัดที่มีการสำรวจภาคสนามและแปลภาพถ่ายจากดาวเทียม ภาพที่ 4.3 – 4.5 ยังแสดงให้เห็นว่า เมืองเชียงใหม่เป็นพื้นที่เมืองที่มีรูปแบบที่มีการรวมตัวเป็นกลุ่ม (cluster) อันเป็นอิทธิพลของการกำหนดโครงข่ายถนนที่มีถนนวงแหวนรอบเมือง (ring road network) ในขณะที่พื้นที่เมืองของเขตมหานครและเขตเมืองนครราชสีมาที่มีรูปแบบหรือรูปร่างที่ไม่เป็นเรขาคณิต (irregular form) การไหลล้นของพื้นที่เมืองไปตามแนวถนนที่มีโครงข่ายถนนแบบใยแมงมุมหรือแบบรัศมี (spider web or radius road network) ทำให้พื้นที่เมืองของกรุงเทพมหานครและปริมณฑลมีรูปร่างทรงแปดเหลี่ยม ในขณะที่พื้นที่เมืองในจังหวัดนครราชสีมาที่มีรูปร่างเหมือนนิ้วมือ นอกจากนี้ ยังพบว่าลักษณะของการรวมตัวของพื้นที่เมืองในเขตเมืองเชียงใหม่มีความหนาแน่นน้อยกว่าพื้นที่เมืองในเขตมหานคร และเขตเมืองนครราชสีมา

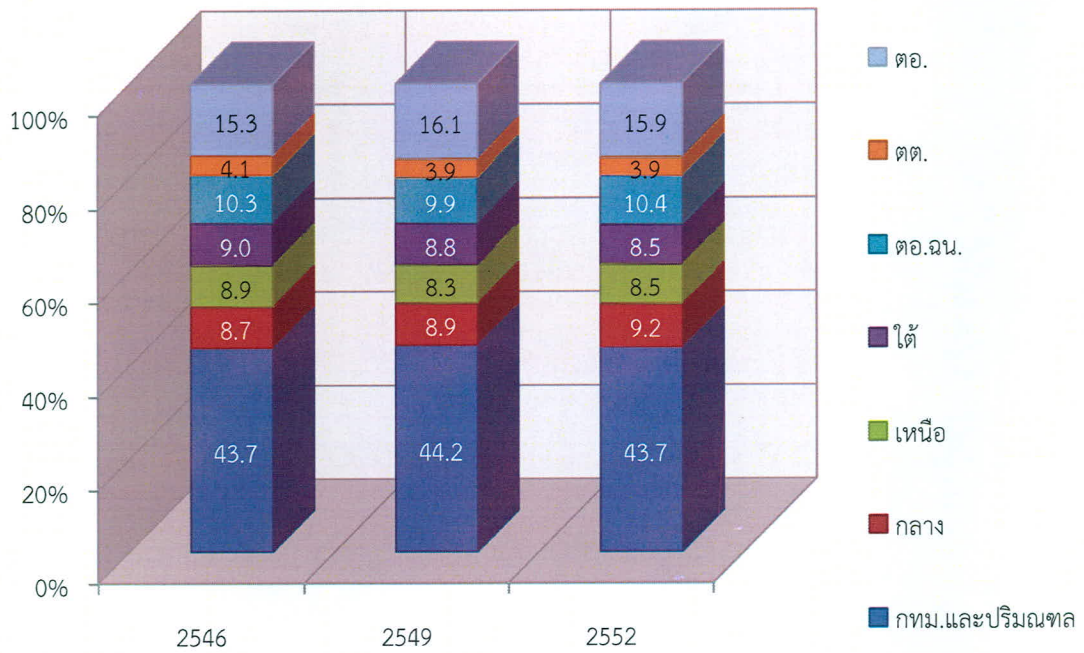
การกระจายตัวของกิจกรรมทางเศรษฐกิจในเมืองหลักของประเทศ

ในมิติด้านเศรษฐกิจ การวิเคราะห์การกระจายตัวของกิจกรรมทางเศรษฐกิจ พิจารณาจากสัดส่วนของมูลค่าผลิตภัณฑ์มวลรวม ซึ่งบ่งชี้ว่าความสำคัญของแต่ละสาขาการผลิตจากมูลค่าของผลิตภัณฑ์ และพิจารณาจากสัมประสิทธิ์เชิงที่ตั้ง (location quotient) ซึ่งบ่งชี้สาขาเศรษฐกิจที่พื้นที่มีความชำนาญในการผลิตจนสามารถส่งออกไปขายนอกพื้นที่ได้ (basic sector) หรือสาขาที่เป็นฐานเศรษฐกิจ (economic base) (ประพันธ์ เศรษฐนันท์, 2529: 156) สามารถสรุปได้ดังนี้

1. สัดส่วนของมูลค่าผลิตภัณฑ์มวลรวมกับสถานะการผลิตในระดับภาค

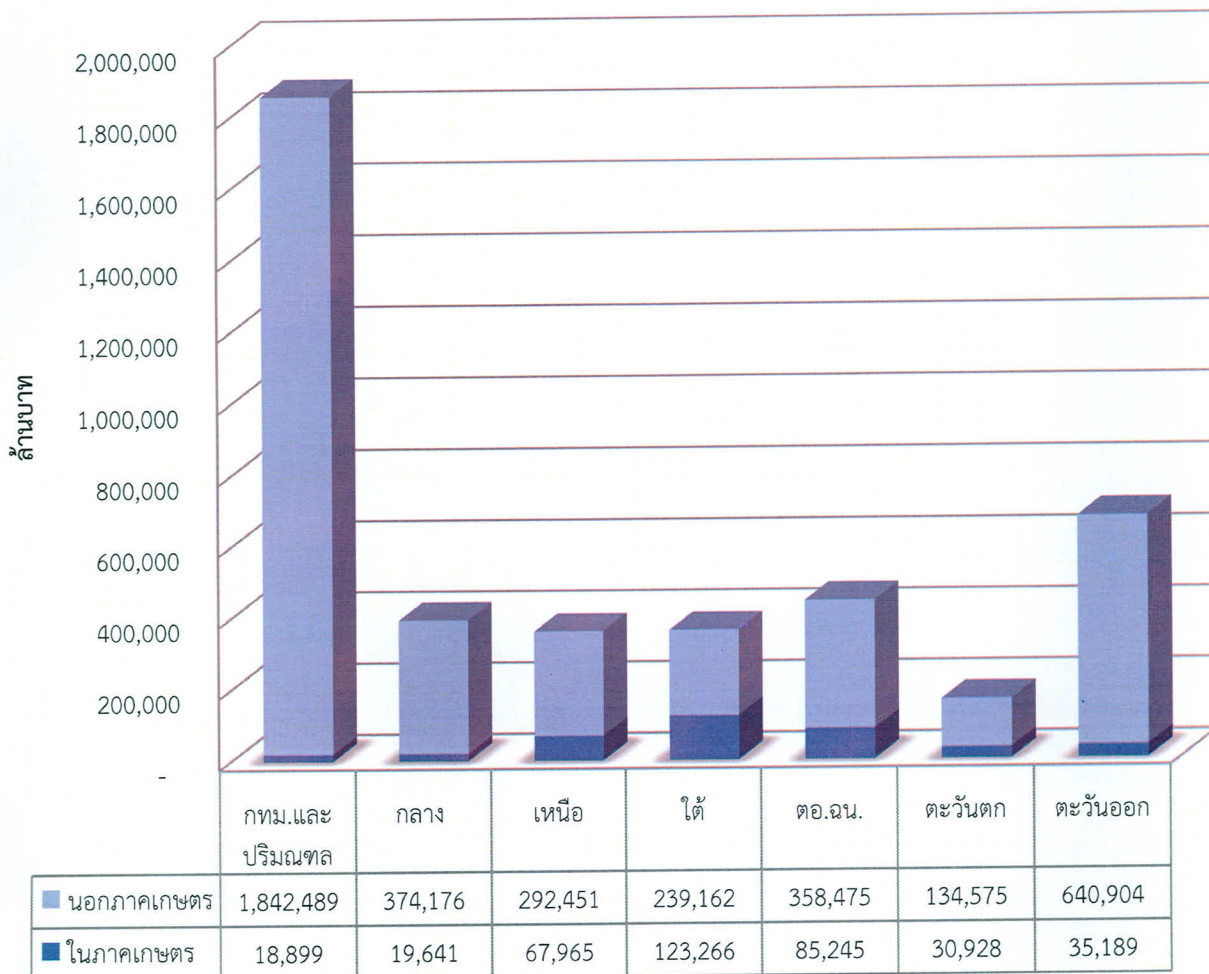
การวิเคราะห์สัดส่วนของมูลค่าผลิตภัณฑ์มวลรวมในระดับภาคและระดับจังหวัด แสดงให้เห็นว่าพื้นที่ภาคกลาง โดยเฉพาะกรุงเทพมหานครและปริมณฑลเป็นพื้นที่ที่สร้างรายได้หลักให้กับประเทศมาโดยตลอด โดยกรุงเทพมหานครและปริมณฑลและภาคกลาง มีมูลค่าผลิตภัณฑ์มวลรวม

ภาคเป็นสัดส่วนรวมกันกว่าร้อยละ 50 ของมูลค่าผลิตภัณฑ์มวลรวมประชาชาติในทั้ง 3 ช่วงปี (ภาพที่ 4.6)



ภาพที่ 4.6 การเปลี่ยนแปลงของสัดส่วนมูลค่าผลิตภัณฑ์มวลรวมภาคในปี 2546 – 2552

อย่างไรก็ตาม เมื่อพิจารณาสัดส่วนของมูลค่าการผลิตในสาขาต่างๆ ที่อยู่ในและนอกภาคเกษตรในปี 2552 แล้ว พบว่าในทุกส่วนของประเทศมีรายได้หลักจากการผลิตนอกภาคเกษตร อันเป็นกิจกรรมการผลิตในรูปแบบที่แสดงความเป็นเมือง เช่น อุตสาหกรรม การก่อสร้าง การค้า อสังหาริมทรัพย์ การเงินการธนาคาร เป็นต้น โดยเฉพาะในพื้นที่ภาคมหานคร (กรุงเทพมหานครและปริมณฑล) ภาคตะวันออก และภาคกลาง ที่มีรายได้จากการผลิตสาขาเกษตรที่มีมูลค่าสูงถึง 1,842,489 ล้านบาท 640,904 ล้านบาท และ 374,176 ล้านบาท ตามลำดับ โดยในแต่ละภาค มีสัดส่วนของมูลค่าการผลิตนอกภาคเกษตรถึงร้อยละ 99 94.8 และร้อยละ 95.1 ของมูลค่าผลิตภัณฑ์มวลรวมภาค ตามลำดับ ในทางตรงกันข้าม ภาคที่มีรายได้จากการผลิตในสาขาการเกษตรในระดับสูงคือ ภาคใต้ ภาคตะวันออกเฉียงเหนือ และภาคเหนือ และภาคตะวันตก อย่างไรก็ตาม การผลิตในสาขาเกษตรคิดเป็นเพียงร้อยละ 34.0 19.2 18.9 และ 18.7 ของมูลค่าผลิตภัณฑ์มวลรวมภาคตามลำดับ (ภาพที่ 4.7 และตารางผนวกที่ 8 - 15)



ภาพที่ 4.7 สัดส่วนมูลค่าการผลิตในสาขาเศรษฐกิจหลักของประเทศ ในปี 2552

2. ฐานเศรษฐกิจของเมืองหลักของประเทศ

การวิเคราะห์ฐานเศรษฐกิจเมือง พิจารณาจากค่าสัมประสิทธิ์เชิงที่ตั้ง (location quotient) ที่บ่งชี้สาขาการผลิตที่จังหวัดมีความชำนาญ (basic sector) โดยสาขาการผลิตที่มีค่าสัมประสิทธิ์มากกว่า 1 แสดงว่าเป็นสาขาเศรษฐกิจที่จังหวัดนั้นๆ มีความชำนาญในการผลิตจนสามารถผลิตเพื่อการส่งออกขายยังพื้นที่ภายนอกพื้นที่ได้ ผลจากการวิเคราะห์ค่าสัมประสิทธิ์เชิงที่ตั้ง ในปี 2546 2549 และ 2552 ของเมืองหลักของประเทศ ได้แก่ กรุงเทพมหานคร นครราชสีมา และ เชียงใหม่ ดังตารางที่ 4.13 และ 4.15 พบว่าไม่ว่าจะเปรียบเทียบกับมูลค่าผลิตภัณฑ์มวลรวมในระดับ

ตารางที่ 4.13 การวิเคราะห์ฐานเศรษฐกิจเมืองของ 3 เมืองหลักของประเทศจากค่าสัมประสิทธิ์เชิงที่ตั้ง (เปรียบเทียบกับประเทศ)

สาขาการผลิต	กรุงเทพมหานคร			นครราชสีมา			เชียงใหม่		
	2546	2549	2552	2546	2549	2552	2546	2549	2552
Agriculture	0.0149	0.0113	0.0145	1.8089	2.0213	2.1381	1.2787	1.1787	1.2922
Agriculture, Hunting and Forestry	0.0153	0.0111	0.0146	2.1074	2.4292	2.5504	1.4847	1.3922	1.5177
Fishing	0.0129	0.0125	0.0141	0.1514	0.1105	0.1144	0.1355	0.1788	0.1855
Non-Agriculture	1.1152	1.0983	1.0967	0.9054	0.8985	0.8883	0.9674	0.9822	0.9713
Mining and quarrying	-	-	-	0.3651	0.4100	0.4314	0.3428	0.2605	0.2127
Manufacturing	0.5703	0.5321	0.5438	0.6528	0.5828	0.5051	0.2963	0.2650	0.2872
Electricity, Gas and Water Supply	0.6883	0.6787	0.6747	1.2192	1.3892	1.5133	1.0185	1.1091	1.2460
Construction	0.9605	1.1122	1.2571	2.0150	2.0222	1.6388	2.5172	2.4440	2.0627
Wholesale and Retail Trade; Repair etc.	1.6311	1.6881	1.7701	1.0987	1.1399	1.1909	1.2337	1.2635	1.3073
Hotels and Restaurants	2.1685	2.2781	2.4118	0.9408	1.0138	1.1117	2.1748	2.4624	2.4986
Transport, Storage and Communications	2.0103	1.8240	1.4073	0.7849	0.7557	0.8117	1.2137	1.3124	1.2026
Financial Intermediation	2.1168	2.0065	2.2767	0.8184	0.9461	0.9984	1.2691	1.3269	1.3390
Real Estate, Renting and Business Activities	1.1771	1.1875	1.2306	1.1556	1.2133	1.2504	1.8393	1.9235	1.8522
Public Administration and Defence etc.	1.3440	1.3599	1.4693	1.8045	1.9228	1.8390	1.9133	1.9748	1.8275
Education	0.4755	0.5539	0.4966	1.9125	2.0302	2.1592	2.6323	2.6743	2.3745
Health and Social Work	0.8775	0.8799	0.7884	1.4931	1.6222	1.7316	2.6295	2.5742	2.5612
Community, Social and Personal Services Activities	2.4937	2.6826	2.8861	0.2381	0.3096	0.2853	0.4979	0.5346	0.5346
Private Households with Employed Persons	2.0321	2.1076	2.2386	1.3223	1.4331	1.4598	2.0628	2.3405	2.4859

ตารางที่ 4.14 การวิเคราะห์ฐานเศรษฐกิจเมืองของ 3 เมืองหลักของประเทศจากค่าสัมประสิทธิ์เชิงที่ตั้ง (เปรียบเทียบกับภาค)

สาขาการผลิต	กรุงเทพมหานคร			นครราชสีมา			เชียงใหม่		
	2546	2549	2552	2546	2549	2552	2546	2549	2552
Agriculture	0.1071	0.0958	0.1277	0.8426	0.9549	0.9949	0.6345	0.5646	0.6126
Agriculture, Hunting and Forestry	0.2317	0.1653	0.2313	0.8585	0.9773	1.0158	0.6423	0.5653	0.6145
Fishing	0.0237	0.0349	0.0391	0.3475	0.2842	0.3064	0.3654	0.5389	0.5455
Non-Agriculture	1.0132	1.0098	1.0089	1.0456	1.0107	1.0012	1.0977	1.1013	1.0900
Mining and quarrying	-	-	-	0.8696	1.0681	0.8707	0.1548	0.1260	0.1064
Manufacturing	0.5405	0.5039	0.5122	1.5908	1.3004	1.2001	0.5552	0.4980	0.5374
Electricity, Gas and Water Supply	0.7770	0.8269	0.8769	1.5518	1.6891	1.7566	1.3192	1.3313	1.4207
Construction	1.0982	1.1265	1.2824	1.2334	1.3642	1.0720	1.6282	1.6952	1.2825
Wholesale and Retail Trade; Repair etc.	1.3833	1.4562	1.5307	0.7294	0.7403	0.7560	1.1024	1.1114	1.1199
Hotels and Restaurants	1.4225	1.5157	1.5826	2.3878	2.3618	2.4280	4.3165	4.3744	4.3778
Transport, Storage and Communications	1.4191	1.3485	1.0507	1.0234	0.9604	1.0147	1.7079	1.7525	1.6715
Financial Intermediation	1.3718	1.4317	1.5521	0.9299	0.8254	0.9848	1.4860	1.2872	1.3629
Real Estate, Renting and Business Activities	1.2225	1.2566	1.3166	0.7831	0.8178	0.9026	1.1577	1.1695	1.1971
Public Administration and Defence etc.	1.4376	1.4963	1.5792	1.1024	1.1441	1.1482	1.2380	1.1942	1.1680
Education	1.1394	1.2333	1.2354	0.6434	0.6641	0.6792	1.1765	1.1883	1.0933
Health and Social Work	1.1422	1.1900	1.1810	0.8156	0.8408	0.8860	1.3627	1.2346	1.2230
Community, Social and Personal Services Activities	1.4202	1.5184	1.5906	0.7313	0.9479	0.8871	1.0213	1.1245	1.1157
Private Households with Employed Persons	1.3711	1.4549	1.5379	1.0657	1.1000	1.1741	1.8739	1.9174	2.0341

ประเทศหรือระดับภาค ภาค กรุงเทพมหานครเป็นพื้นที่ที่มีความชำนาญในการผลิตในสาขาการผลิตนอกภาคเกษตรมาโดยตลอด โดยเฉพาะในสาขาการให้บริการชุมชนและสังคม โรงแรมและภัตตาคาร การจ้างงานในครัวเรือนส่วนบุคคล ตัวกลางทางการเงิน เป็นต้น ในขณะที่จังหวัดนครราชสีมาและจังหวัดเชียงใหม่ นั้น เมื่อเปรียบเทียบกับระดับประเทศ มีความชำนาญในการผลิตสาขาเกษตร แต่เมื่อเปรียบเทียบกับระดับภาค ถือเป็นจังหวัดที่มีความชำนาญในการผลิตในสาขานอกภาคเกษตร เนื่องจากมีจังหวัดอื่นๆ ในประเทศมีความสามารถในการผลิตในสาขาเกษตรมากกว่า

ผลจากการวิเคราะห์มูลค่าการผลิตและฐานเศรษฐกิจของเมืองและภาค พบว่าความชำนาญในการผลิตในสาขานอกภาคเกษตร จนสามารถส่งออกขายนอกพื้นที่มาโดยตลอดตั้งแต่ช่วงปี 2546 2549 และ 2552 บ่งชี้สถานะและแนวโน้มของความเป็นเมืองที่ปรากฏชัดในภาคมหานคร ภาคกลาง และภาคตะวันออก ในทางตรงกันข้าม ภาคใต้ ภาคตะวันออกเฉียงเหนือ ภาคเหนือ และภาคตะวันตก มีบทบาทที่เด่นชัดในการผลิตในภาคการเกษตร อย่างไรก็ตาม สาขาการผลิตที่มีการเติบโต เช่น การศึกษา การบริการด้านสุขภาพ การไฟฟ้า ก๊าซ และการประปา ก็บ่งชี้ให้เห็นถึงแนวโน้มของความเป็นเมืองของภาคเหนือ ภาคตะวันออกเฉียงเหนือ ภาคใต้ และภาคตะวันตก

การวิเคราะห์สัดส่วนของมูลค่าการผลิตและฐานเศรษฐกิจของเมืองดังกล่าว บ่งชี้แนวโน้มของความเป็นเมืองในมิติด้านเศรษฐกิจที่มีความเชื่อมโยงของสาขาการผลิตด้านการเกษตร ในทางตรงกันข้าม การผลิตในสาขาที่บ่งชี้ความเป็นเมืองมีส่วนมากขึ้นในทุกภาค แสดงให้เห็นถึงความสำคัญของความเป็นเมืองในทุกส่วนของประเทศ ในหัวข้อต่อไป เป็นการสรุปสถานะการเป็นเอกนครจากการวิเคราะห์ความสัมพันธ์เชิงปริมาณระหว่างจำนวนประชากรที่อาศัยอยู่ในศูนย์กลางเมืองที่ใหญ่ที่สุดของแต่ละจังหวัดทั่วประเทศ เพื่อประมวลผลที่เกิดขึ้นจากกระบวนการกลายเป็นเมืองในประเทศไทย

สถานะการเป็นเอกนครในประเทศไทย

สำหรับงานวิจัยนี้ ศึกษาความเป็นเอกนครหรือแนวโน้มความเป็นเอกนครด้วยการวิเคราะห์ดัชนีความเป็นเอกนคร (index of urban primacy) คือ อัตราส่วนระหว่างจำนวนประชากรในเอกนครและจำนวนประชากรในเมืองที่ใหญ่เป็นอันดับรองลงมา ทั้งนี้ เป็นไปภายใต้กฎของอันดับ-ขนาด (rank-size rule) จำนวนประชากรเมืองของเมืองที่ใหญ่ที่สุดอันดับที่ 1 จะสัมพันธ์กับจำนวนประชากรในเมืองลำดับที่ n โดยที่เมืองอันดับที่ n จะมีจำนวนประชากรเท่ากับ $1/n$ ของจำนวนประชากรในเมืองที่ใหญ่อันดับที่ 1 เมื่อใดก็ตามที่จำนวนประชากรในเมืองอันดับต่างๆ มีความสัมพันธ์กับเมืองที่ใหญ่ที่สุดตามสมการนี้ จะถือว่ารูปแบบการกระจายตัวของเมืองอยู่ในสถานะที่สมดุลตาม

อันดับ-ขนาด (George K. Zipf, 1949 ใน Pitzl, 2004: 203) นอกจากนั้น ทำการเปรียบเทียบกับจำนวนประชากรตามกฎของลำดับ-ขนาด (rank-size rule population) ทั้งนี้ เพื่อให้สามารถอธิบายความสมดุลของการกระจายตัวของประชากรเมืองในภาคต่างๆ ของประเทศ และแนวโน้มสภาวะการเป็นเอกนครในประเทศไทยได้อย่าง ผลการวิจัย สรุปได้ดังนี้

สมดุลของการกระจายตัวของประชากรเมืองในประเทศไทย

1. สมดุลของการกระจายตัวของประชากรในศูนย์กลางเมืองระดับจังหวัดทั่วประเทศ

ผลการวิจัยในส่วนของการกระจายตัวเชิงพื้นที่ของประชากรเมืองซึ่งพบว่าจำนวนประชากรเมืองที่หมายถึงประชากรที่อาศัยอยู่ในเขตเทศบาลทั่วประเทศมีจำนวนเพิ่มขึ้นอย่างรวดเร็ว โดยเฉพาะในพื้นที่นอกเขตกรุงเทพมหานครและปริมณฑลในช่วงหลังจากปี 2540 เป็นต้นมา ทั้งนี้ เป็นผลจากนโยบายการกระจายความเจริญไปสู่ท้องถิ่นของรัฐบาลที่มีการยกฐานะสุขาภิบาลเป็นเทศบาลและการจัดตั้งเทศบาลแห่งใหม่ขึ้นจำนวนมาก ผลจากการเพิ่มขึ้นของจำนวนประชากรเมืองนอกเขตมหานครเป็นจำนวนมากดังกล่าว น่าจะมีผลให้สภาวะการเป็น “เอกนคร” ของกรุงเทพมหานครลดลง

อย่างไรก็ตาม ผลการวิจัยดังกล่าว เป็นการพิจารณาเฉพาะสถิติประชากรที่อยู่ในเขตเมืองที่พิจารณาตามแนวเขตทางกฎหมาย แต่เมื่อพิจารณาเขตพื้นที่เมืองจาก “การรวมกลุ่มของพื้นที่ปลูกสร้างอาคาร (built-up areas)” แล้วจะเห็นได้ว่าสภาวะความเป็นเอกนครของประเทศไทยยังมีอยู่ในสภาวะเดิม อันเป็นผลมาจากการไหลล้นของพื้นที่ปลูกสร้างอาคารจากกรุงเทพมหานครต่อเนื่องไปโดยรอบในเขตปริมณฑล จนก่อให้เกิดเขตเมืองขนาดใหญ่ที่มีประชากรอาศัยอยู่กว่า 7 ล้านคนในปี 2553 โดยมีขนาดประชากรใหญ่กว่าศูนย์กลางเมืองที่ใหญ่ที่สุดของจังหวัดสงขลา (หาดใหญ่) ในอันดับที่ 2 ถึง 24 เท่า และใหญ่กว่าจังหวัดนครราชสีมาและจังหวัดเชียงใหม่ ถึง 32 และ 33 เท่า ตามลำดับ เมื่อพิจารณาเฉพาะศูนย์กลางเมืองระดับจังหวัดที่ใหญ่ที่สุดใน 10 อันดับแรก พบว่าจำนวนประชากรเมืองมีความแตกต่างจากจำนวนประชากรที่คำนวณตามกฎของอันดับ-ขนาด (rank-size rule) มาก แต่ความแตกต่างดังกล่าว มีแนวโน้มลดลงเรื่อยๆ ในช่วงเวลาตั้งแต่ปี 2546 2549 และ 2553 ทั้งนี้ เมืองที่มีขนาดเล็กที่สุดของประเทศ คือ แม่ฮ่องสอน มีขนาดเล็กกว่ากรุงเทพมหานครและปริมณฑลถึงเกือบ 1,097 เท่าในปี 2553 เนื่องจากในขณะที่เขตเมืองของกรุงเทพมหานครและปริมณฑลมีจำนวนประชากรรวมกันถึง 7,165,794 เมืองแม่ฮ่องสอนมีจำนวนประชากรเพียง 6,534 คน ซึ่งแตกต่างจากจำนวนประชากรตามกฎอันดับ-ขนาด (ตารางที่ 4.15 และตารางผนวกที่ 6)

ตารางที่ 4.15 การวิเคราะห์สภาวะการเป็นเอกนครในประเทศไทย (เฉพาะ 10 อันดับแรก)

อันดับ	2546			2549			2553					
	จังหวัด	จำนวนประชากร	Index of primacy	Rank-size population	จังหวัด	จำนวนประชากร	Index of primacy	Rank-size population	จังหวัด	จำนวนประชากร	Index of primacy	Rank-size population
1	กทม.ปริมณฑล	7,080,067		7,080,067	กทม.ปริมณฑล	6,953,621		6,953,621	กทม.ปริมณฑล	7,165,794		7,165,794
2	อุดรธานี	202,956	34.9	3,540,034	สงขลา	281,048	24.7	3,476,811	สงขลา	299,510	23.9	3,582,897
3	สงขลา	177,550	39.9	2,360,022	อุดรธานี	195,729	35.5	2,317,874	นครราชสีมา	221,042	32.4	2,388,598
4	ชลบุรี	175,494	40.3	1,770,017	นครราชสีมา	191,502	36.3	1,738,405	เชียงใหม่	219,752	32.6	1,791,449
5	นครราชสีมา	173,123	40.9	1,416,013	ชลบุรี	178,091	39.0	1,390,724	อุดรธานี	194,637	36.8	1,433,159
6	เชียงใหม่	167,616	42.2	1,180,011	เชียงใหม่	166,057	41.9	1,158,937	ชลบุรี	180,743	39.6	1,194,299
7	ลำปาง	146,729	48.3	1,011,438	ลำปาง	142,031	49.0	993,374	ภูเก็ต	174,082	41.2	1,023,685
8	ขอนแก่น	130,044	54.4	885,008	สุราษฎร์ธานี	137,198	50.7	869,203	ลำปาง	139,794	51.3	895,724
9	สุราษฎร์ธานี	117,951	60.0	786,674	ขอนแก่น	120,957	57.5	772,625	สุราษฎร์ธานี	139,600	51.3	796,199
10	อุบลราชธานี	111,809	63.3	708,007	นครศรีธรรมราช	106,649	65.2	695,362	อุบลราชธานี	131,579	54.5	716,579

ที่มา: สรุปจากตารางผนวกที่ 6

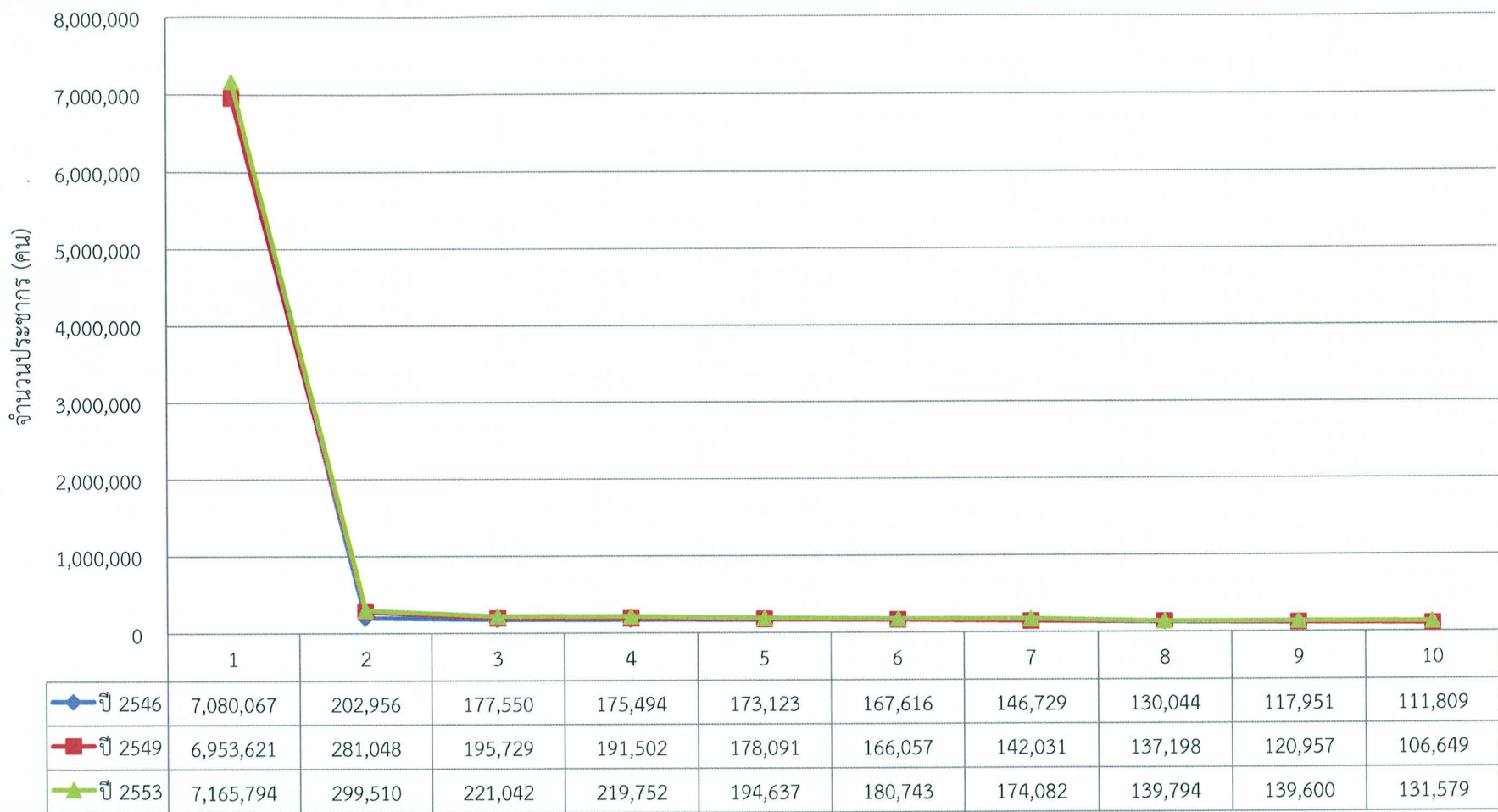
นอกจากการเปรียบเทียบอัตราระหว่างจำนวนประชากรในเอกราชและจำนวนประชากรเมืองในเมืองอันดับรองลงมา ซึ่งพบว่าเมืองขนาดรองๆ ลงมา มีจำนวนประชากรแตกต่างจากจำนวนประชากรตามกฎอันดับ-ขนาด เป็นอย่างมาก ความแตกต่างดังกล่าว บ่งชี้การกระจายตัวที่ขาดสมดุล

เมื่อนำจำนวนประชากรเมืองใน 10 อันดับแรกที่มีการเปลี่ยนแปลงในระหว่างปี 2546-2549 และ 2553 มาวาดเป็นกราฟ ดังภาพที่ 4.8 จะเห็นได้ว่ารูปแบบการกระจายตัวของประชากรในเมือง 10 อันดับแรก ปรากฏเป็นกราฟที่มีลักษณะของความชันของเส้นกราฟแบบเดียวกัน ทั้ง 3 ช่วงปี นั่นคือ มีความลาดชันมากในช่วงระหว่างเมืองอันดับที่ 1 และอันดับที่ 2 ส่วนเส้นกราฟที่แสดงความแตกต่างของจำนวนประชากรในเมืองที่ใหญ่เป็นอันดับ 2 ลงมาจนถึงอันดับ 10 ไม่ปรากฏความลาดชันที่เห็นชัด ลักษณะดังกล่าว แสดงรูปแบบของการกระจายตัวเชิงพื้นที่ของพื้นที่เมืองในประเทศไทยในรูปแบบที่ Auerbach (1913 ใน Haggett, 2001: 428-431) และ Berry (1961 ใน Haggett, 2001: 428-431) เรียกว่า ‘primate pattern’ บ่งชี้ว่ากรุงเทพมหานครและปริมณฑลยังคงสภาวะความเป็น “เอกราช” อย่างเด่นชัด

2. การวิเคราะห์สมดุลของการกระจายตัวของประชากรในระดับภาค

สภาวะการเป็นเอกราชระดับประเทศที่เกิดจากการกระจุกตัวของประชากรเมืองในเขตกรุงเทพมหานครและปริมณฑลมีอิทธิพลต่อระบบการตั้งถิ่นฐานของประชากรในภาพรวมของประเทศเป็นอย่างมาก อย่างไรก็ตาม เป็นที่น่าสนใจว่าความไม่สมดุลของการกระจายตัวของประชากรเมืองดังกล่าวอยู่ในสภาวะการผิดเมื่อพิจารณาแยกตามรายภาค

ในการวิเคราะห์ระดับภาคด้วยการคำนวณค่าดัชนีของความเป็นเอกราช (index of primacy) ของเมืองที่ใหญ่ที่สุดในอันดับที่ 1 และอันดับที่ 2 ของแต่ละภาคในช่วงเวลาตั้งแต่ปี 2546-2549 และ 2553 พบว่าสมดุลแห่งการกระจายตัวของประชากรเมืองในภาคต่างๆ ของประเทศยังคงมีลักษณะเดิม โดยภาคกลางยังคงเป็นภาคที่มีการกระจายตัวของประชากรที่ขาดสมดุลมากที่สุดในประเทศ ทั้งนี้ ด้วยอิทธิพลของกรุงเทพมหานครและปริมณฑล จึงทำให้ดัชนีความเป็นเอกราชสูงถึง 96.5 ในปี 2553 นั่นคือ กรุงเทพมหานครและปริมณฑลใหญ่กว่าเมืองอันดับ 2 คือ เมืองพระนครศรีอยุธยาถึง 96.5 เท่า อนึ่ง นอกจากภาคกลางแล้ว ภาคอื่นๆ ไม่ปรากฏปัญหาของความไม่สมดุลของการกระจายตัวของประชากรเมือง โดยที่ภาคตะวันออกเฉียงเหนือ ภาคใต้ ภาคเหนือ และภาคตะวันตก มีค่าดัชนีความเป็นเอกราชในปี 2553 เพียง 2.3 1.7 1.6 1.4 และ 1.1 เท่าตามลำดับ อย่างไรก็ตาม เมื่อพิจารณาเฉพาะในกรณีที่มีเมืองอันดับที่ 1 และอันดับที่ 2 เป็นเมืองเดียวกัน พบว่าภาคเหนือมีแนวโน้มที่จะมีความแตกต่างของจำนวนประชากรมากขึ้น (ตารางที่ 4.16)



ภาพที่ 4.8 สภาวะความเป็นเอกราชในประเทศไทย

ตารางที่ 4.16 การวิเคราะห์สมดุลของการกระจายตัวของประชากรในระดับภาคของประเทศไทย

ภาค	Index of primacy			จำนวนประชากรจริงในปี 2553		Rank-sized population	หมายเหตุ	
	2546	2549	2553	เมืองอันดับ 1	เมืองอันดับ 2		เมืองอันดับ 1	เมืองอันดับ 2
กลาง	88.4	93.6	96.5	7,080,067	80,102	3,540,034	กรุงเทพมหานครและ ปริมณฑล (รวมประชากร ในเขตต่อเนื่องกับ 5 จังหวัดในเขตปริมณฑล	พระนครศรีอยุธยา
ตะวันออก	3.0	3.2	2.3	175,494	57,915	87,747	ชลบุรี	ระยอง
เหนือ	1.1	1.2	1.6	167,616	146,729	83,808	เชียงใหม่	ลำปาง
ตะวันออกเฉียงเหนือ	1.2	1.0	1.1	202,956	173,123	101,480	นครราชสีมา (2553) อุดรธานี (2546) อุดรธานี (2549)	อุดรธานี (2553) นครราชสีมา (2546) นครราชสีมา (2549)
ใต้	1.5	2.0	1.7	177,550	117,951	88,976	หาดใหญ่	ภูเก็ต (2553) สุราษฎร์ฯ (2549) สุราษฎร์ฯ (2546)
ตะวันตก	1.9	1.5	1.4	82,746	44,587	41,373	ราชบุรี	หัวหิน

ที่มา: ตารางผนวกที่ 7

แนวโน้มของสภาวะการเป็นเอกราชในประเทศไทย

ผลการวิจัยในส่วนของรูปแบบการกระจายตัวเชิงพื้นที่ของพื้นที่เมืองในมิติด้านประชากร ภายภาพ และเศรษฐกิจ แสดงให้เห็นว่าความเป็นเมืองในประเทศไทยมีแนวโน้มสูงมากขึ้นนอกเขตมหานคร อันเป็นผลจากนโยบายการกระจายความเจริญไปสู่ภูมิภาคที่มีการจัดตั้งเทศบาลจำนวนมาก ในช่วง 15 ปีที่ผ่านมา สภาวะความเป็นเอกราชในประเทศไทยจึงน่าจะมีแนวโน้มลดลง

เมื่อพิจารณาจากดัชนีความเป็นเมือง ซึ่งได้จากการนำจำนวนประชากรในเมืองที่มีขนาดใหญ่ที่สุดของประเทศ มาหารด้วยจำนวนประชากรของเมืองอันดับที่ 2 โดยเปรียบเทียบมิติของพื้นที่เมืองที่มีการรวมกลุ่มของพื้นที่ปลูกสร้างอาคารที่ใหญ่ที่สุดของจังหวัด พบว่า ค่าดัชนีความเป็นเมืองในปี 2553 สูงถึง 23.9 นั่นคือ พื้นที่เมืองในเขตมหานคร มีขนาดของประชากรใหญ่กว่าหาดใหญ่ซึ่งเป็นศูนย์กลางเมืองที่มีขนาดใหญ่ที่สุดของจังหวัดสงขลาถึง 23.9 เท่า แสดงว่า กรุงเทพมหานครยังคงความเป็น “เอกราช” โดยมีขนาดประชากรใหญ่กว่าศูนย์กลางเมืองที่ใหญ่ที่สุดของในอันดับรองลงมา มาก

อย่างไรก็ตาม การที่ค่าดัชนีความเป็นเมืองในปี 2553 ที่ต่ำกว่าปี 2546 ซึ่งสูงถึง 34.9 (เมืองใหญ่อันดับ 2 คือ เมืองอุดรธานี) เมื่อผนวกกับผลการเปรียบเทียบโดยใช้จำนวนประชากรรวม จำนวนประชากรเมืองรวมของทั้งจังหวัด หรือจำนวนประชากรในศูนย์กลางเมืองที่มีการรวมตัวเป็นกลุ่มที่ใหญ่ที่สุดของจังหวัดก็ตาม แสดงให้เห็นว่าสภาวะการเป็น “เอกราช” ของกรุงเทพมหานครมีแนวโน้มลดลง ซึ่งแตกต่างจากบทสรุปของเสน่ห์ ญาณสาร (2550: 35) เกี่ยวกับลักษณะของชุมชนเมืองในประเทศไทยในช่วงก่อนปี 2543 ที่กล่าวว่าแนวโน้มความเป็นเอกราชทวีกำลังและขยายอิทธิพลมากขึ้นโดยลำดับ ทั้งนี้ อาจเป็นผลจากการพิจารณาจากเขตการปกครองมากกว่าการใช้เขตพื้นที่เมืองที่กำหนดเขตเมืองตามความเป็นจริงโดยพิจารณาจากการรวมกลุ่มของประชากรที่เป็นกลุ่มก้อนที่ต่อเนื่องกันซึ่งหมายความว่ารวมถึงพื้นที่เมืองที่ขยายตัวเกินจากแนวเขตเทศบาลด้วย นอกจากนี้ อาจเป็นความแตกต่างอันเนื่องมาจากวิธีการวิจัยที่ศึกษาจากพื้นที่เทศบาลทั่วประเทศ ในขณะที่ในงานวิจัยนี้ ศึกษาเฉพาะพื้นที่เมืองที่เป็นศูนย์กลางเมืองที่มีการรวมกลุ่มของประชากรเป็นกลุ่มก้อนที่ใหญ่ที่สุดของแต่ละจังหวัดๆ ละ 1 แห่งเท่านั้น

จากผลการวิจัยในส่วนของรูปแบบการกระจายตัวเชิงพื้นที่ของพื้นที่เมืองในประเทศไทย และในส่วนของสภาวะการเป็นเอกราชในประเทศไทยดังกล่าวข้างต้น สามารถสรุปได้ว่ากระบวนการกลายเป็นเมืองที่ปรากฏเด่นชัดในพื้นที่ภายนอกเขตมหานครในช่วงเวลา 10 ปีที่ผ่านมา เนื่องจากการนำนโยบายการกระจายอำนาจไปสู่การปฏิบัติอย่างจริงจัง ตั้งแต่ปี 2540 เป็นต้นมา แม้ว่าจะมีผลต่อ

ระบบของเมือง รูปแบบของเมือง และความเป็นเมือง ในประเทศไทย ที่ทำให้การกระจายตัวของพื้นที่เมืองในประเทศไทยอยู่ในสถานะที่ขาดสมดุลน้อยลง โดยเฉพาะเมื่อพิจารณาแยกตามรายภาค ส่วนใหญ่ (ยกเว้นภาคกลาง) ล้วนมีการกระจายตัวของประชากรเมืองที่มีความสมดุล แต่เมื่อนับรวมภาคกลางซึ่งมีสถานะการกระจายตัวของประชากรที่ขาดสมดุลเป็นอย่างมากด้วยอิทธิพลของกรุงเทพมหานครและปริมณฑล สถานะความเป็นเอกนครยังคงปรากฏเด่นชัดในปัจจุบัน