

บทที่ 4 ผลการศึกษาวิจัย

ในการศึกษาวิจัยเชิงสำรวจเรื่องความต้องการในการศึกษาต่อระดับปริญญาโทและการฝึกอบรมของบุคลากรด้านวิศวกรรมโยธา สังกัดองค์กรปกครองส่วนท้องถิ่นในจังหวัดหนองคาย ผู้ศึกษาวิจัยนำเสนอผลการวิเคราะห์ข้อมูล โดยใช้รูปภาพและตารางประกอบคำบรรยาย ตามลำดับดังนี้

- 4.1 สัญลักษณ์ของสถิติที่ใช้ในการวิเคราะห์ข้อมูล
- 4.2 ข้อมูลสถานภาพทั่วไปของผู้ตอบแบบสอบถาม
- 4.3 ข้อมูลความต้องการในการศึกษาต่อระดับปริญญาโท
- 4.4 ข้อมูลความต้องการในการฝึกอบรม
- 4.5 ข้อมูลแรงจูงใจและปัจจัยที่มีอิทธิพลต่อการตัดสินใจในการศึกษาต่อและการฝึกอบรม

4.1 สัญลักษณ์ของค่าสถิติที่ใช้ในการวิเคราะห์ข้อมูล

การศึกษาวิจัยเชิงสำรวจเรื่องความต้องการในการศึกษาต่อระดับปริญญาโทและการฝึกอบรมของบุคลากรด้านวิศวกรรมโยธา สังกัดองค์กรปกครองส่วนท้องถิ่นในจังหวัดหนองคาย ผู้วิจัยใช้สัญลักษณ์ในข้อมูล ดังนี้

- | | | |
|-----------|-----|---------------------|
| N | แทน | จำนวนกลุ่มตัวอย่าง |
| \bar{x} | แทน | ค่าเฉลี่ย |
| S.D. | แทน | ค่าเบี่ยงเบนมาตรฐาน |

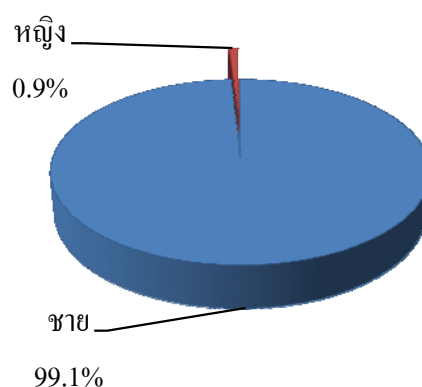
4.2 ผลการวิเคราะห์ข้อมูลสถานภาพทั่วไป

ผลการวิเคราะห์ข้อมูล ด้านสถานภาพทั่วไปของผู้ตอบแบบสอบถาม (ตอนที่ 1) ซึ่งประกอบด้วยข้อมูลดังนี้ 1) เพศ 2) อายุ 3) สถานภาพทางครอบครัว 4) การศึกษา 5) ตำแหน่งงาน 6) หน่วยงานที่สังกัด 7) ระยะเวลาที่ทำงานในองค์กร 8) รายได้ต่อเดือน แสดงไว้ในรูปแผนภูมิวงกลมที่ 4.1 - 4.9 ตามลำดับ ดังนี้

4.2.1 เพศ

จากรูปที่ 4.1 จะเห็นว่าเมื่อจำแนกตามเพศส่วน พบว่าผู้ตอบแบบสอบถามเกือบทั้งหมด เป็นเพศชาย (ร้อยละ 99.1) และมีเพศหญิงเพียง (ร้อยละ 0.9) ข้อมูลดังกล่าวแสดงให้เห็นว่า ปัจจุบันบุคลากรด้านวิศวกรรมโยธาในองค์กรปกครองส่วนท้องถิ่นส่วนใหญ่เป็นเพศชาย อาจเนื่องมาจากอาชีพทางด้านวิศวกรรมโยธาเป็นงานพัฒนานานาที่ไม่เพียงเกี่ยวข้องกับการคำนวณ ออกแบบ เขียนแบบแต่ต้องออก

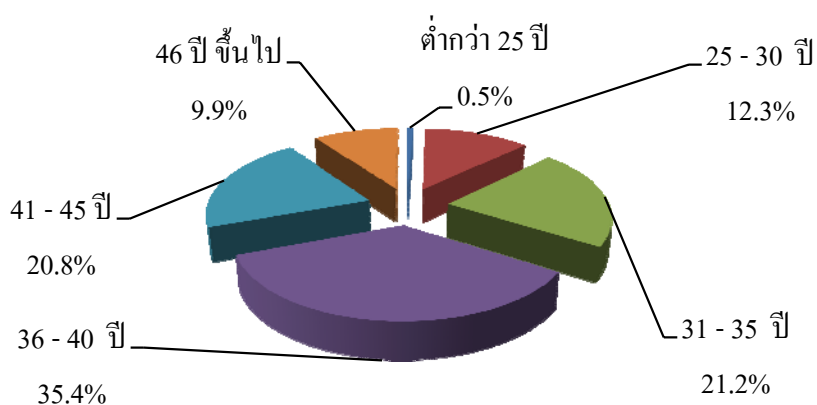
ปฏิบัติในสถานที่ก่อสร้างกลางแจ้ง จึงน่าจะเป็นสาเหตุให้ผู้เรียนส่วนใหญ่เป็นเพศชายมากกว่าเพศหญิง



รูปที่ 4.1 ร้อยละของผู้ตอบแบบสอบถามจำแนกตามเพศ

4.2.2 อายุ

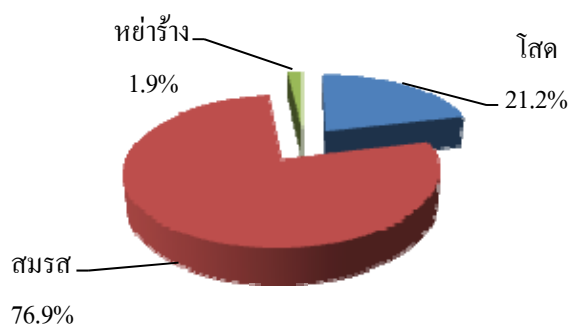
จากรูปที่ 4.2 แสดงการจำแนกตามอายุ ซึ่งพบว่า ผู้ตอบแบบสอบถามส่วนใหญ่ มีอายุอยู่ระหว่าง 36 – 40 ปี (ร้อยละ 35.4) รองลงมา คือช่วงอายุ 31 – 35 ปี (ร้อยละ 21.2) ช่วงอายุ 41 – 45 ปี (ร้อยละ 20.8) ช่วงอายุ 25 – 30 ปี (ร้อยละ 12.3) ช่วงอายุ 46 ปีขึ้นไป (ร้อยละ 9.9) ตามลำดับ ส่วนช่วงอายุ ต่ำกว่า 25 ปี มีจำนวนน้อยที่สุด (ร้อยละ 0.5)



รูปที่ 4.2 ร้อยละของผู้ตอบแบบสอบถามจำแนกตามอายุ

4.2.3 สถานภาพทางครอบครัว

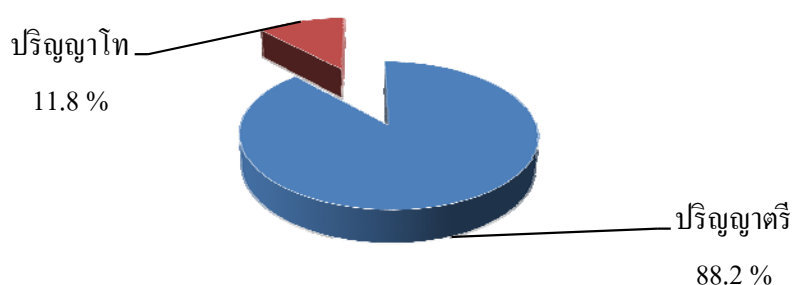
จากรูปที่ 4.3 แสดงสถานภาพทางการสมรสของผู้ตอบแบบสอบถาม พบว่าส่วนใหญ่มีสถานภาพสมรสแล้ว (ร้อยละ 76.9) รองลงมาคือสถานภาพโสด (ร้อยละ 21.2) และมีสถานภาพหย่าร้าง (ร้อยละ 1.9) ตามลำดับ



รูปที่ 4.3 ร้อยละของผู้ตอบแบบสอบถามจำแนกตามสถานภาพทางครอบครัว

4.2.4 ระดับการศึกษา

จากรูปที่ 4.4 แสดงระดับการศึกษาของผู้ตอบแบบสอบถาม จากรูป ซึ่งพบว่า ผู้ตอบแบบสอบถามส่วนใหญ่ มีการศึกษาในระดับปริญญาตรี (ร้อยละ 88.2) รองลงมาคือระดับปริญญาโท (ร้อยละ 11.8) ตามลำดับ

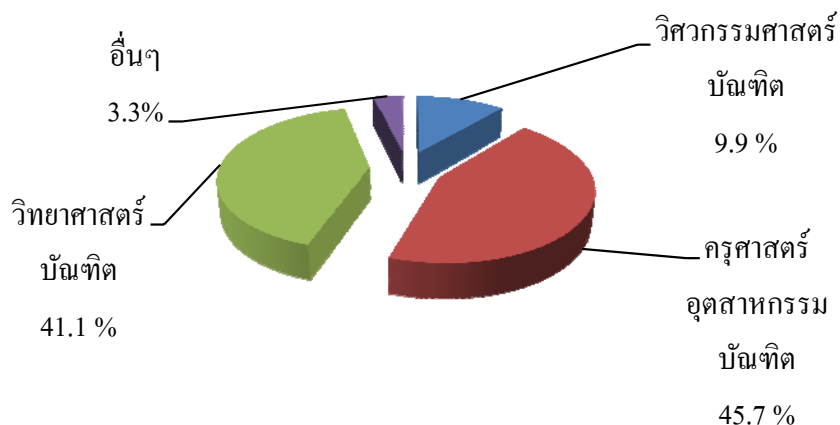


รูปที่ 4.4 ร้อยละของผู้ตอบแบบสอบถามจำแนกตามสถานภาพทางการศึกษา

4.2.5 วุฒิกิจการศึกษาระดับปริญญาตรี

จากรูปที่ 4.5 แสดงการจำแนกตามวุฒิกิจการศึกษาระดับปริญญาตรีของผู้ตอบแบบสอบถาม ซึ่งพบว่าส่วนใหญ่ จบการศึกษาในระดับปริญญาตรีด้วยวุฒิกิจการศึกษาศาสตรบัณฑิตหรือ

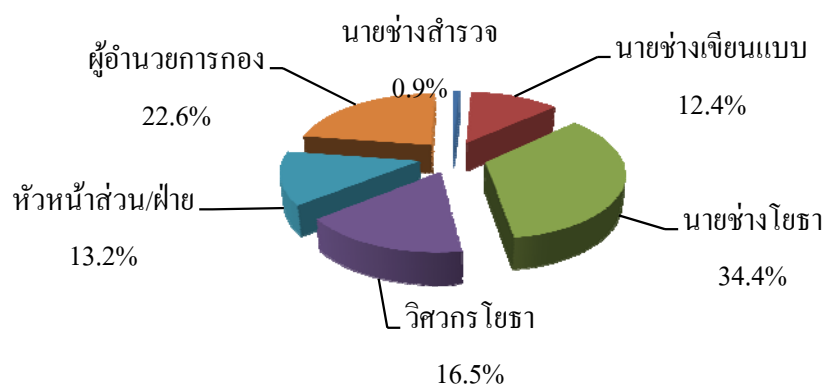
ค.อ.บ. (ร้อยละ 45.7) รองลงมาคือวุฒิการศึกษาวิทยาศาสตร์บัณฑิต วท.บ (ร้อยละ 41.1) วิศวกรรมศาสตรบัณฑิต วศ.บ. (ร้อยละ 9.9) และสาขาวิชาอื่นๆเช่นประกาศนียบัตรเทคนิคครูชั้นสูง ปท.ส.และเทคโนโลยีบัณฑิต ทล.บ. (ร้อยละ 3.3) ตามลำดับ



รูปที่ 4.5 ร้อยละของผู้ตอบแบบสอบถามจำแนกตามวุฒิการศึกษาระดับปริญญาตรี

4.2.6 ตำแหน่งงาน

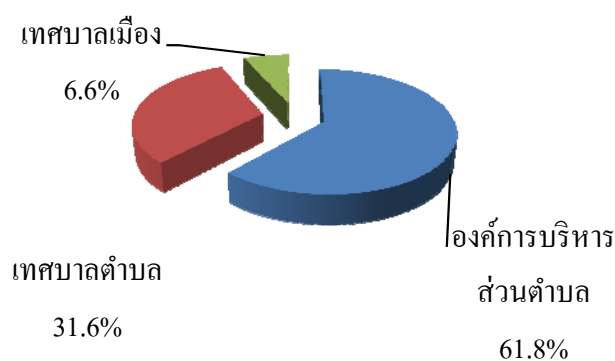
จากรูปที่ 4.6 แสดงการจำแนกตามตำแหน่งงานที่ทำ ซึ่งพบว่าส่วนใหญ่ ดำรงตำแหน่งนายช่างโยธา (ร้อยละ 34.4) รองลงมาคือตำแหน่งผู้อำนวยการกอง (ร้อยละ 22.6) ตำแหน่งวิศวกรโยธา (ร้อยละ 16.5) ตำแหน่งหัวหน้าส่วน/ฝ่าย (ร้อยละ 13.2) ตำแหน่งนายช่างเขียนแบบ (ร้อยละ 12.4) และตำแหน่งนายช่างสำรวจ (ร้อยละ 0.9) ตามลำดับ



รูปที่ 4.6 ร้อยละของผู้ตอบแบบสอบถามจำแนกตามตำแหน่งงานที่ทำ

4.2.7 หน่วยงานที่สังกัด

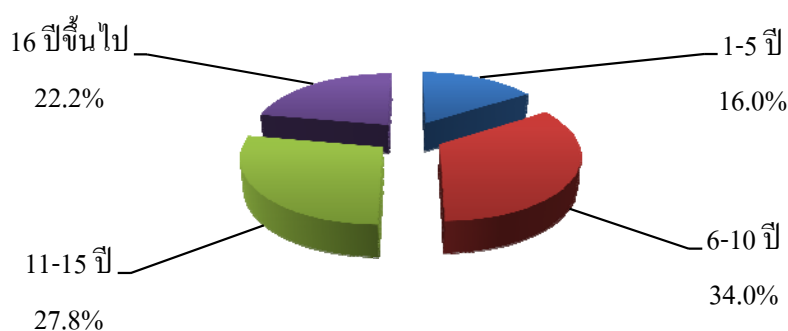
จากรูปที่ 4.7 เมื่อจำแนกตามหน่วยงานที่สังกัด ซึ่งพบว่าผู้ตอบแบบสอบถามส่วนใหญ่ ปฏิบัติงาน สังกัดหน่วยงานที่เป็นองค์การบริหารส่วนตำบล (ร้อยละ 61.8) รองลงมาคือเทศบาลตำบล (ร้อยละ 31.6) และเทศบาลเมือง (ร้อยละ 6.6) ตามลำดับ



รูปที่ 4.7 ร้อยละของผู้ตอบแบบสอบถามจำแนกตามหน่วยงานสังกัด

4.2.8 อายุการทำงาน

จากรูปที่ 4.8 แสดงการจำแนกตามอายุการทำงานของผู้ตอบแบบสอบถาม ซึ่งพบว่าส่วนใหญ่มีอายุ การทำงานช่วง 6 -10 ปี (ร้อยละ 34.0) รองลงมาคือ ช่วงการทำงาน 11 – 15 ปี (ร้อยละ 27.8) ช่วง อายุงาน 16 ปีขึ้นไป (ร้อยละ 22.2) และช่วง 1 – 5 ปี (ร้อยละ 16) ตามลำดับ

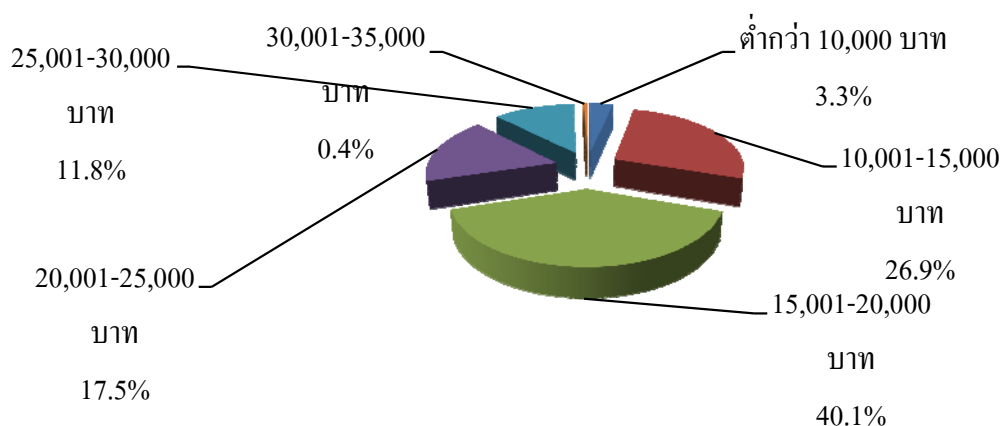


รูปที่ 4.8 ร้อยละของผู้ตอบแบบสอบถามจำแนกตามอายุการทำงาน

4.2.9 รายได้ต่อเดือน

จากรูปที่ 4.9 แสดงการจำแนกตามรายได้ต่อเดือนของผู้ตอบแบบสอบถาม ซึ่งพบว่า ส่วนใหญ่มี รายได้ต่อเดือน ช่วง 15,001 -20,000 บาท มากที่สุด (ร้อยละ 40.1) รองลงมาคือช่วง 10,001 – 15,000 บาท

(ร้อยละ 26.9) ช่วง 20,001 -25,000 บาท (ร้อยละ 17.5) ช่วง 25,001 – 30,000 บาท (ร้อยละ 11.8) ต่ำกว่า 10,000 บาท (ร้อยละ 3.3) ตามลำดับ ส่วนรายได้ช่วง 30,001 – 35,000 บาท น้อยที่สุด (ร้อยละ 0.4)



รูปที่ 4.9 ร้อยละของผู้ตอบแบบสอบถามจำแนกตามรายได้ต่อเดือน

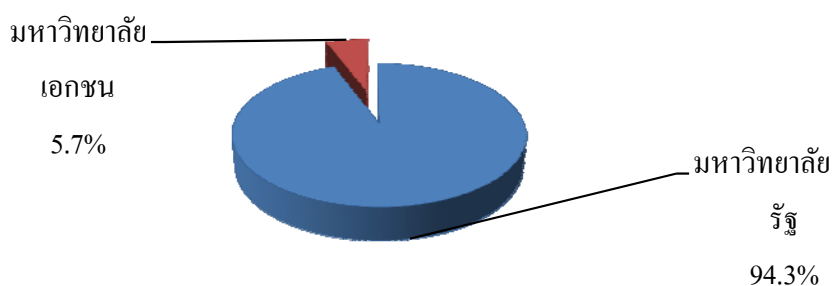
สรุป จากผลการวิเคราะห์ข้อมูลข้างต้น จะเห็นว่าช่วงอายุของผู้ตอบแบบสอบถามส่วนใหญ่จะอายุอยู่ช่วง 36 – 40 ปี ซึ่งเป็นวัยผู้ใหญ่ทำงานสร้างครอบครัวเห็นได้จากสถานภาพทางครอบครัวซึ่งส่วนใหญ่สมรสแล้ว คุณวุฒิการศึกษาส่วนมากจบดับปริญญาตรี และดำรงตำแหน่งนายช่างโยธา ซึ่งคุณสมบัติประจำตำแหน่งของการบรรจุเข้ารับราชการกำหนดไว้ว่าตำแหน่งนายช่างโยธาจะต้องมีคุณวุฒิอย่างน้อยระดับประกาศนียบัตรวิชาชีพชั้นสูง (ป.ว.ส.) แต่ผู้ตอบแบบสอบถามส่วนใหญ่จบการศึกษาระดับปริญญาตรี สะท้อนให้เห็นว่าคุณลักษณะด้านวิศวกรรมโยธามีความต้องการการศึกษาให้สูงขึ้น เพื่อให้ตนเองมีความเจริญก้าวหน้าในตำแหน่งหน้าที่การทำงานที่ทำ ณ ปัจจุบัน

4.3 ความต้องการในการศึกษาต่อระดับปริญญาโท

ผลการวิเคราะห์ข้อมูลความต้องการในการศึกษาต่อระดับปริญญาโทของบุคลากรด้านวิศวกรรมโยธา (ตอนที่ 2) ซึ่งจำแนกออกเป็น 3 ด้านได้แก่ 1)ด้านสถาบันที่ต้องการศึกษาต่อ 2) ด้านเนื้อหาวิชาในหลักสูตร 3)ด้านรูปแบบการจัดหลักสูตรการศึกษาที่ต้องการ ซึ่งแต่ละด้านประกอบด้วยหัวข้อย่อยที่เป็นไปได้หลายหัวข้อลักษณะเป็นเลือกตอบ ผลวิเคราะห์ข้อมูลความต้องการในแต่ละข้อถูกนำเสนอเป็นค่าร้อยละของผู้ตอบแบบสอบถามที่แสดงความต้องการเปรียบเทียบกันในรูปแบบแผนภูมิวงกลม ดังแสดงไว้ในรูปที่ 4.10 - 4.21 ตามลำดับ ดังนี้

4.3.1 ความต้องการด้านสถาบันการศึกษา

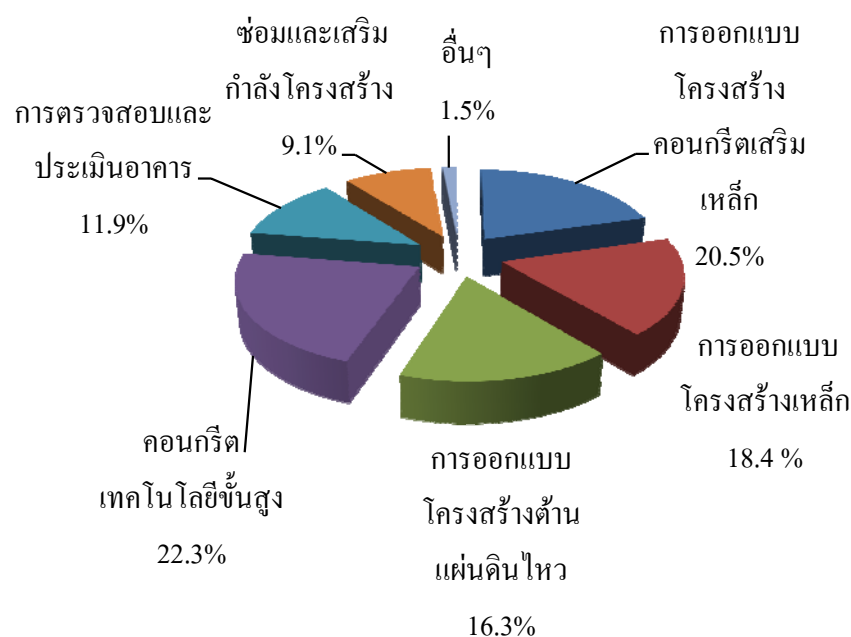
จากรูปที่ 4.10 แสดงการจำแนกตามด้านสถาบันการศึกษาที่ต้องการศึกษาต่อ จะเห็นว่าผู้ตอบแบบสอบถามส่วนใหญ่ ต้องการที่จะศึกษาต่อมหาวิทยาลัยของรัฐ (ร้อยละ 94.3) ในขณะที่ต้องการที่จะศึกษาต่อมหาวิทยาลัยของเอกชนเพียง (ร้อยละ 5.7) ซึ่งผลการวิจัยนี้แสดงให้เห็นว่าบุคลากรด้านวิศวกรรมโยธาที่สังกัดองค์กรปกครองท้องถิ่นในเขตจังหวัดหนองคาย มีทัศนคติและความเชื่อมั่นในเชิงบวก ต่อการจัดการศึกษาที่เป็นมหาวิทยาลัยของรัฐมากกว่ามหาวิทยาลัยเอกชน



รูปที่ 4.10 ร้อยละของผู้ตอบแบบสอบถามจำแนกตามสถาบันที่ต้องการศึกษาต่อ

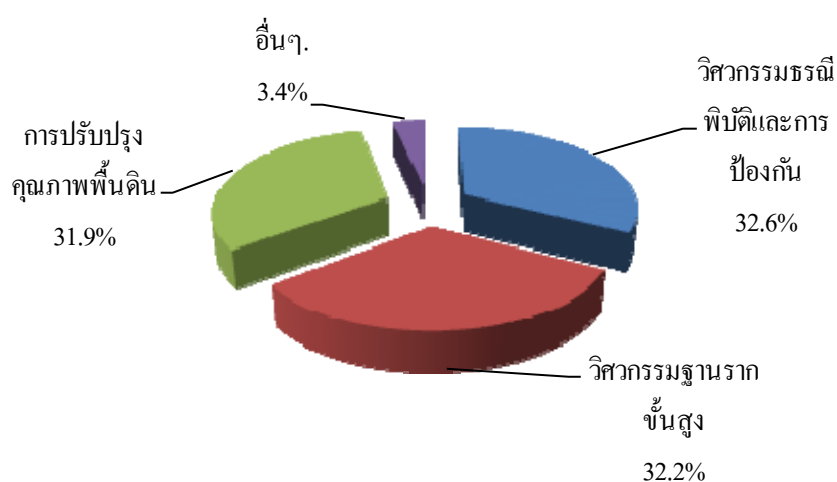
4.3.2 ความต้องการด้านเนื้อหาวิชาในหลักสูตร

จากรูปที่ 4.11 แสดงการจำแนกตามเนื้อหาวิชาในหลักสูตร สาขาวิชาโครงสร้างและวัสดุ ซึ่งพบว่าผู้ตอบแบบสอบถามส่วนใหญ่ต้องการศึกษาวิชาคอนกรีตเทคโนโลยีขั้นสูง (ร้อยละ 22.3) รองลงมา วิชาการออกแบบโครงสร้างคอนกรีตเสริมเหล็ก (ร้อยละ 20.5) วิชาการออกแบบโครงสร้างเหล็ก (ร้อยละ 18.4) วิชาการออกแบบโครงสร้างต้านแผ่นดินไหว (ร้อยละ 16.3) วิชาการตรวจสอบและประเมินอาคาร (ร้อยละ 11.9) วิชาซ่อมและเสริมกำลังโครงสร้าง (ร้อยละ 9.1) และวิชาอื่นๆที่เกี่ยวข้องเช่นเทคโนโลยีการก่อสร้างสมัยใหม่ และวิชาวัสดุโครงสร้างขั้นสูง เช่นวัสดุชีวภาพ หรือวัสดุนาโน เป็นต้น (ร้อยละ 1.5) ตามลำดับ



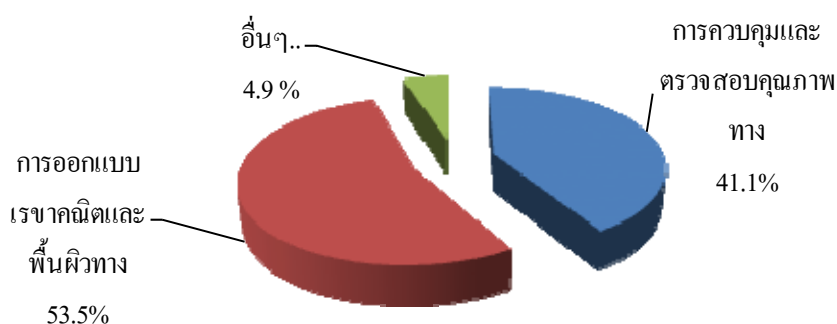
รูปที่ 4.11 ร้อยละของผู้ตอบแบบสอบถามจำแนกตามสาขาวิชาโครงสร้างและวัสดุ

จากรูปที่ 4.12 แสดงการจำแนกตามเนื้อหาวิชาในหลักสูตร สาขาวิชาวิศวกรรมเทคนิคธรณี ซึ่งพบว่า ผู้ตอบแบบสอบถามส่วนใหญ่ต้องการศึกษาวิชาธรณีพิบัติและการป้องกัน (ร้อยละ 32.6) รองลงมาคือวิชาวิศวกรรมฐานรากขั้นสูง (ร้อยละ 32.2) วิชาการปรับปรุงคุณภาพพื้นดิน (ร้อยละ 31.9) วิชาอื่นๆที่เกี่ยวข้อง เช่นการออกแบบฐานรากหรืออาคารใต้ดินและวิชาการออกแบบเขื่อนป้องกันตลิ่งพัง เป็นต้น (ร้อยละ 3.3) ตามลำดับ



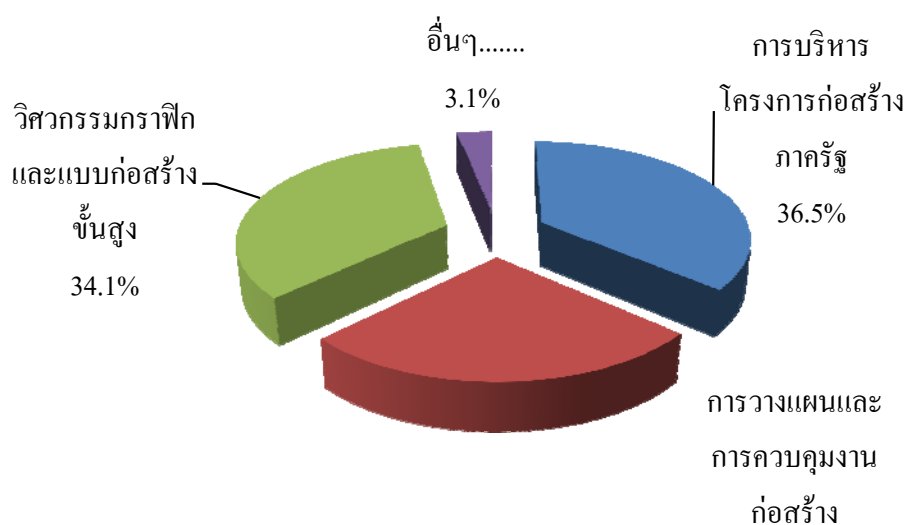
รูปที่ 4.12 ร้อยละของผู้ตอบแบบสอบถามจำแนกตามสาขาวิชาวิศวกรรมเทคนิคธรณี

จากรูปที่ 4.13 แสดงการจำแนกตามเนื้อหาวิชาในหลักสูตร สาขาวิชาวิศวกรรมการทาง ซึ่งพบว่า ผู้ตอบแบบสอบถามส่วนใหญ่ต้องการศึกษาวิชาการออกแบบเรขาคณิตและพื้นผิวทาง (ร้อยละ 53.5) รองลงมาคือวิชาการควบคุมและตรวจสอบคุณภาพทาง (ร้อยละ 41.1) วิชาอื่นๆที่เกี่ยวข้อง เช่น การก่อสร้างและการซ่อมบำรุงผิวทาง และวิชาการออกแบบงานทางให้ตรงกับลักษณะการใช้งาน เป็นต้น (ร้อยละ 4.9) ตามลำดับ



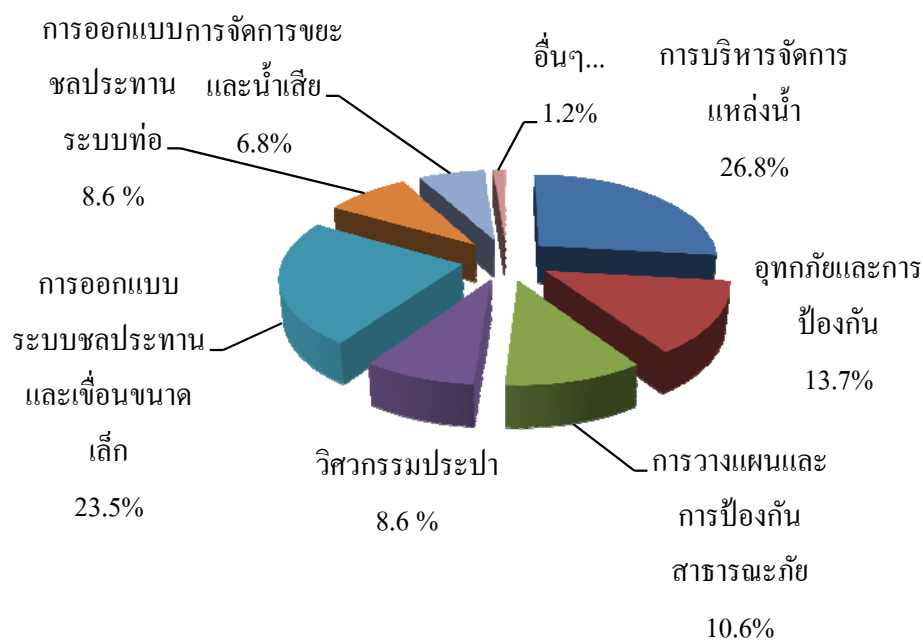
รูปที่ 4.13 ร้อยละของผู้ตอบแบบสอบถามจำแนกตามสาขาวิชาวิศวกรรมการทาง

จากรูปที่ 4.14 แสดงการจำแนกตามเนื้อหาวิชาในหลักสูตร สาขาวิชาการบริหารจัดการและเทคนิคงานก่อสร้าง ซึ่งพบว่า ผู้ตอบแบบสอบถามส่วนใหญ่ต้องการศึกษาต่อวิชาการบริหารโครงการของภาครัฐ (ร้อยละ 36.5) รองลงมาคือวิชาวิศวกรรมกราฟิกและแบบก่อสร้างขั้นสูง (ร้อยละ 34.1) วิชาการวางแผนและการควบคุมงานก่อสร้าง (ร้อยละ 26.3) และวิชาอื่นๆที่เกี่ยวข้อง เช่น การบริหารการเงินสำหรับโครงการของภาครัฐ การบริหารงานสาธารณูปโภค เป็นต้น (ร้อยละ 3.1) ตามลำดับ



รูปที่ 4.14 ร้อยละของผู้ตอบแบบสอบถามจำแนกตามสาขาวิชาการบริหารจัดการและเทคนิคงานก่อสร้าง

จากรูปที่ 4.15 แสดงการจำแนกตามเนื้อหาวิชาในหลักสูตร ด้านสาขาวิชาวิศวกรรมทรัพยากรน้ำชลประทานแลสิ่งแวดล้อม ซึ่งพบว่า ผู้ตอบแบบสอบถามส่วนใหญ่ต้องการศึกษาต่อวิชาการบริหารจัดการแหล่งน้ำ (ร้อยละ 26.8) รองลงมาคือวิชาการออกแบบระบบชลประทานและเขื่อนขนาดเล็ก (ร้อยละ 23.5) วิชาอุทกภัยและการป้องกัน (ร้อยละ 13.7) วิชาการวางแผนและป้องกันสาธารณะภัย (ร้อยละ 10.6) วิชาการออกแบบระบบชลประทานระบบท่อ (ร้อยละ 8.6) วิชาวิศวกรรมประปา (ร้อยละ 8.6) วิชาการจัดการขยะและน้ำเสีย (ร้อยละ 6.8) และวิชาอื่นๆที่เกี่ยวข้อง เช่น เทคโนโลยีสมัยใหม่เกี่ยวกับการบริหารจัดการคุณภาพน้ำ เป็นต้น (ร้อยละ 1.2) ตามลำดับ



รูปที่ 4.15 ร้อยละของผู้ตอบแบบสอบถามจำแนกตามสาขาวิชาวิศวกรรมทรัพยากรน้ำชลประทานและสิ่งแวดล้อม

จากผลการวิเคราะห์ข้อมูล ด้านความต้องการเนื้อหาวิชาในหลักสูตร ซึ่งจำแนกตามความต้องการศึกษาต่อสูงสุด 2 อันดับ ของแต่ละสาขาวิชา ดังนี้

1. สาขาวิศวกรรมโครงสร้างและวัสดุ คือวิชาคอนกรีตเทคโนโลยีขั้นสูงและวิชาออกแบบโครงสร้างคอนกรีตเสริมเหล็ก
2. วิศวกรรมเทคนิคธรณี คือวิชาธรณีพิบัติและการป้องกันและวิชาวิศวกรรมฐานรากขั้นสูง
3. สาขาวิชาวิศวกรรมการทาง คือวิชาการออกแบบเรขาคณิตและพื้นผิวทาง และ วิชาการควบคุมและตรวจสอบคุณภาพงานทาง
4. สาขาวิชาการบริหารจัดการและเทคนิคงานก่อสร้าง คือวิชาการบริหารโครงการของภาครัฐและวิชาวิศวกรรมกราฟิกและแบบก่อสร้างขั้นสูง
5. สาขาวิชาวิศวกรรมทรัพยากรน้ำชลประทาน และสิ่งแวดล้อม คือวิชาการบริหารจัดการแหล่งน้ำและวิชาการออกแบบระบบชลประทานและเขื่อนขนาดเล็ก

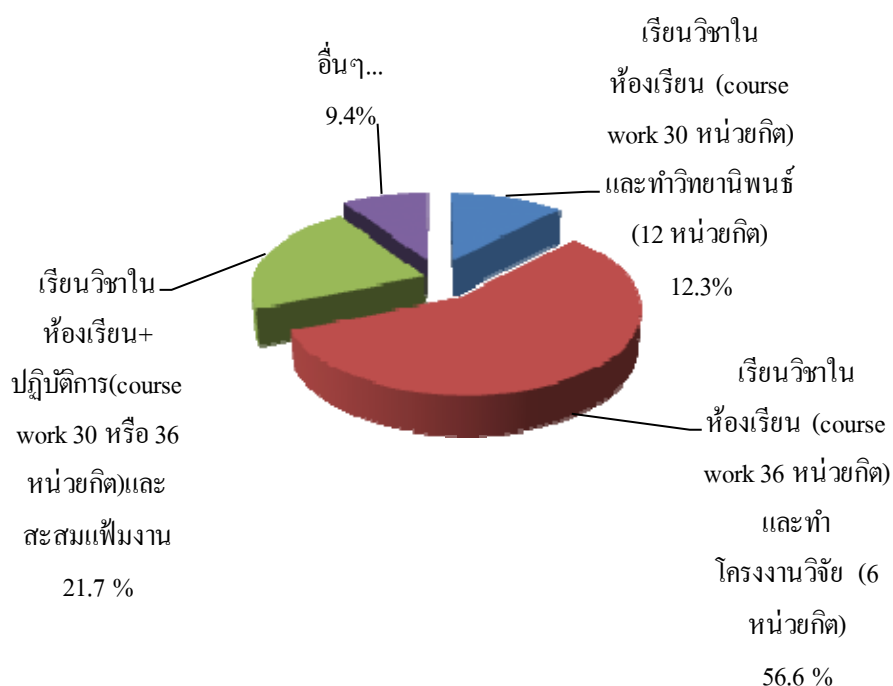
จากข้อมูลดังกล่าว สะท้อนให้เห็นว่ารายวิชาที่ต้องการศึกษาต่อของแต่ละสาขานั้นสะท้อนให้เห็นความสอดคล้องกับภาระงานในตำแหน่งหน้าที่ เช่น วิชาคอนกรีตเทคโนโลยีขั้นสูง เกี่ยวข้องโดยตรงกับภาระหน้าที่งานเนื่องจากโครงการก่อสร้างส่วนใหญ่ในท้องถิ่นจะมีการก่อสร้างที่เกี่ยวกับงานคอนกรีตเป็นหลัก เช่น งานถนน อาคาร ซึ่งในการปฏิบัติงานบางครั้งอาจจะพบปัญหาเมื่อดำเนินการแล้วเสร็จ เช่น มีการแตกร้าว หรือกำลังของคอนกรีตไม่ได้ตามเกณฑ์ที่กำหนด เป็นต้น สิ่ง

เหล่านี้ น่าจะเป็นเหตุผลที่บุคลากรมีความต้องการศึกษาต่อในแต่ละสาขาวิชาเพื่อเพิ่มพูนความรู้และทักษะให้สามารถใช้ในการปฏิบัติงานในหน้าที่ให้มีประสิทธิภาพเพิ่มขึ้น

4.3.3 ด้านรูปแบบการจัดการศึกษา

4.3.3.1 ด้านโครงสร้างหลักสูตรการศึกษา

จากรูปที่ 4.16 แสดงการจำแนกตามรูปแบบการจัดการศึกษา ด้านโครงสร้างหลักสูตรการศึกษา ซึ่งพบว่า ผู้ตอบแบบสอบถามส่วนใหญ่ต้องการศึกษาต่อในโครงสร้างหลักสูตรแบบเรียนวิชาในห้องเรียน 36 หน่วยกิตและทำโครงการงานวิจัย 6 หน่วยกิต (ร้อยละ 56.6) รองลงมาคือโครงสร้างหลักสูตรแบบเรียนวิชาในห้องเรียนพร้อมปฏิบัติการ 36 หน่วยกิตและสะสมแฟ้มงาน (Portfolio) (ร้อยละ 21.7) โครงสร้างหลักสูตรแบบเรียนวิชาในห้องเรียน 30 หน่วยกิต และทำวิทยานิพนธ์ 12 หน่วยกิต (ร้อยละ 12.3) และรูปแบบอื่นๆเช่น โครงสร้างแบบเรียนวิชาในห้องเรียนพร้อมปฏิบัติการ โดยไม่มีการทำวิทยานิพนธ์หรือโครงการงานวิจัย (ร้อยละ 9.4) ตามลำดับ



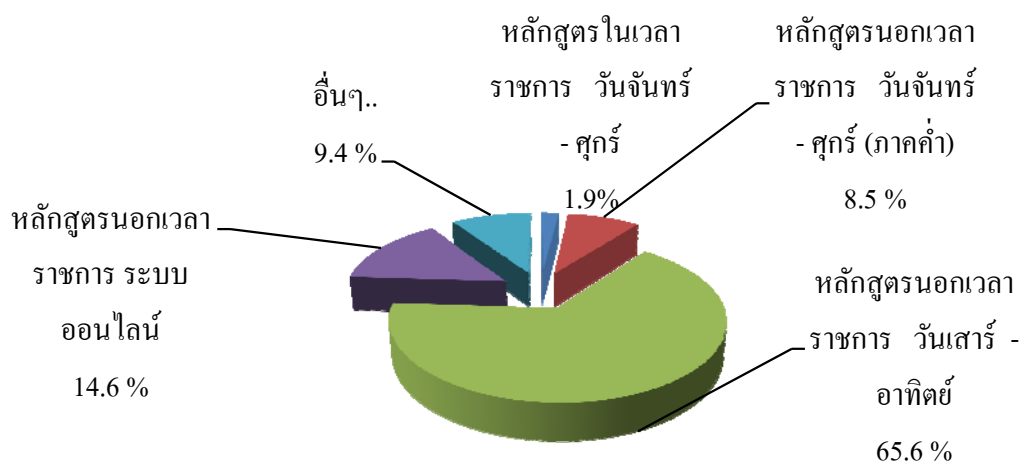
รูปที่ 4.16 ร้อยละของผู้ตอบแบบสอบถามจำแนกตามโครงสร้างหลักสูตรการศึกษาที่ต้องการ

จากผลการวิเคราะห์ข้างต้นจะเห็นว่า ในการศึกษาต่อระดับปริญญาโทนั้น นอกเหนือจากการเรียนในรายวิชาต่างๆแล้วหากสามารถเลือกได้ บุคลากรด้านวิศวกรรมโยธาที่สังกัดองค์กรปกครองท้องถิ่นในเขตจังหวัดหนองคายต้องการทำโครงการงานวิจัย (6 หน่วยกิต) มากกว่าการทำวิทยานิพนธ์ (12 หน่วยกิต) ซึ่งสะท้อนให้เห็นว่าบุคลากรดังกล่าว มีความต้องการได้รับประสบการณ์ในการทำวิจัยรูปแบบ

โครงการวิจัยขนาดเล็กแต่อาจมีความไม่มั่นใจที่จะเลือกทำวิจัยในรูปแบบวิทยานิพนธ์ ทั้งนี้อาจเนื่องจากการทำวิทยานิพนธ์จะมีเงื่อนไขในการสำเร็จการศึกษาที่อยากกว่า นอกจากนี้ยังเห็นว่า ถึงแม้แบบสอบถามจะเปิดโอกาสให้เลือกเรียนในรูปแบบไม่มีการทำวิจัย หรือเลือกเรียนแบบภาคปฏิบัติ และสะสมแฟ้มงานซึ่งน่าจะเป็นการเรียนที่ง่ายกว่าเมื่อเปรียบเทียบกับ 2 แบบแรก แต่กลุ่มบุคลากรด้านวิศวกรรมโยธา ก็แสดงความต้องการเรียนเหล่านี้เพียง 9.4 และ 21.7 ตามลำดับ ซึ่งสะท้อนให้เห็นว่าบุคลากรด้านวิศวกรรมโยธามีได้ต้องการเพียงการเรียนที่จบการศึกษาที่ง่าย แต่ต้องการความรู้และประสบการณ์อย่างแท้จริง

4.3.3.2 ด้านช่วงเวลาจัดการศึกษา

จากรูปที่ 4.17 แสดงการจำแนกตามรูปแบบการจัดการศึกษา ด้านช่วงเวลาจัดการศึกษา ซึ่งพบว่า ผู้ตอบแบบสอบถามส่วนใหญ่ต้องการให้จัดหลักสูตรการศึกษาช่วงเวลานอกเวลาราชการ วันเสาร์ – อาทิตย์ (ร้อยละ 65.6) รองลงมาคือหลักสูตรนอกเวลาราชการโดยระบบออนไลน์ (Video Conference Online) (ร้อยละ 14.6) หลักสูตรอื่นๆ เช่นหลักสูตรนอกเวลาราชการ วันศุกร์เรียนภาคค่ำ – วันเสาร์ (ร้อยละ 9.4) หลักสูตรนอกเวลาราชการ วันจันทร์ – ศุกร์ (ภาคค่ำ) (ร้อยละ 8.5) และหลักสูตรในเวลาราชการ วันจันทร์ – วันศุกร์ (ร้อยละ 1.9) ตามลำดับ

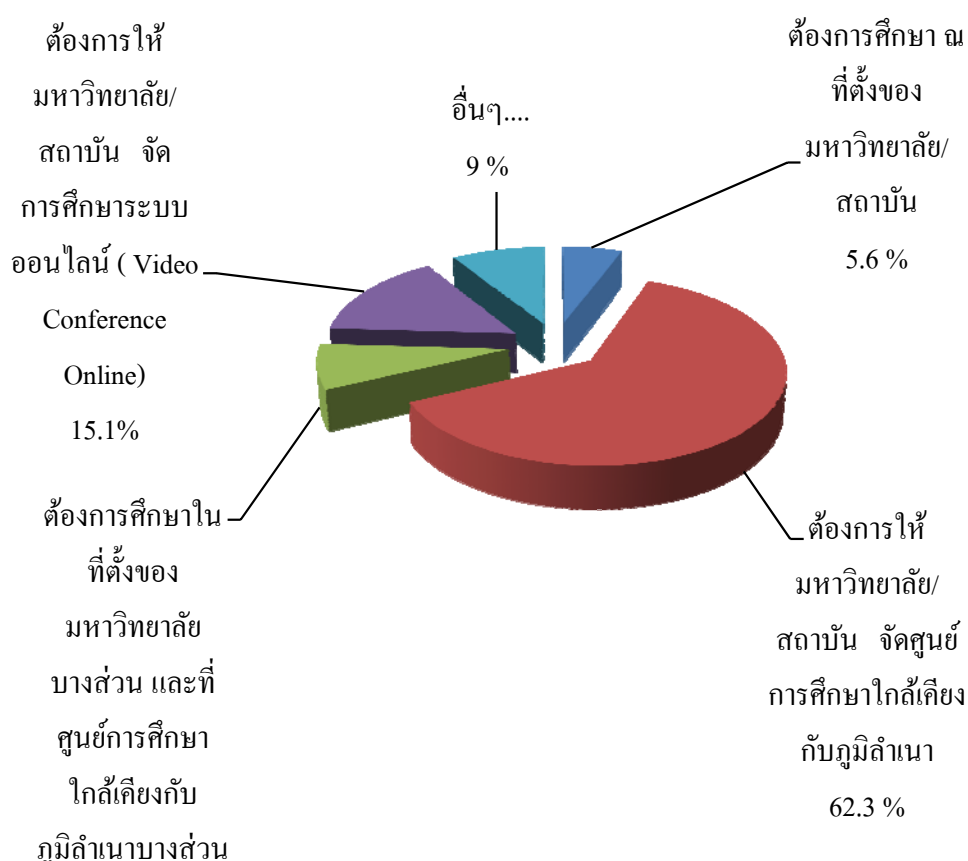


รูปที่ 4.17 ร้อยละของผู้ตอบแบบสอบถามจำแนกตามช่วงเวลาจัดการศึกษาที่ต้องการ

จากผลการวิเคราะห์ข้อมูล ด้านช่วงเวลาจัดการศึกษา สรุปได้ว่าบุคลากรส่วนใหญ่ต้องการให้จัดการเรียนการสอนช่วงเวลานอกเวลาราชการ วันเสาร์-อาทิตย์ ซึ่งเป็นวันหยุดราชการทำให้ผู้ที่ต้องการเรียนได้มีเวลาในการเรียนอย่างเต็มที่ และหากทางสถาบันสามารถจัดการศึกษาแบบการเรียนผ่านระบบออนไลน์ (Video Conference Online) ที่เป็นทางเลือกใหม่ก็อาจทำให้มีผู้ที่สนใจมากขึ้น ซึ่งเห็นจากข้อมูลมีผู้ที่สนใจถึงร้อยละ 14.6 รองจากอันดับแรก

4.3.3.3 ด้านสถานที่จัดการศึกษา

จากรูปที่ 4.18 แสดงการจำแนกตามรูปแบบการจัดการศึกษา ด้านสถานที่จัดการศึกษา ซึ่งพบว่า ผู้ตอบสอบถามส่วนใหญ่ต้องการให้มหาวิทยาลัยหรือสถาบันจัดศูนย์การศึกษาใกล้เคียงกับภูมิลำเนา (ร้อยละ 62.3) รองลงมาคือต้องการให้มหาวิทยาลัยหรือสถาบันจัดการศึกษาระบบออนไลน์ (Video Conference Online) (ร้อยละ 15.1) สถานที่อื่นๆเช่นต้องการให้มหาวิทยาลัยจัดศูนย์การศึกษาตามสถานประกอบการ (ร้อยละ 9) ต้องการให้มหาวิทยาลัยหรือสถาบันจัดศูนย์การศึกษาในที่ตั้งของมหาวิทยาลัยและที่ศูนย์การศึกษาใกล้เคียงกับภูมิลำเนาบางส่วน (ร้อยละ 8) และ ต้องการให้มหาวิทยาลัยจัดศูนย์การศึกษา ณ ที่ตั้งของมหาวิทยาลัยหรือสถาบัน (ร้อยละ 5.7) ตามลำดับ

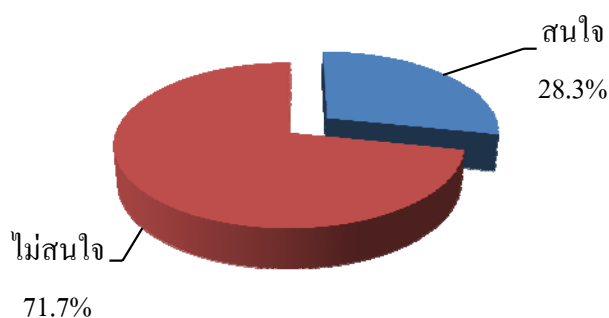


รูปที่ 4.18 ร้อยละของผู้ตอบแบบสอบถามจำแนกตามสถานที่จัดการศึกษาที่ต้องการ

จากผลการวิเคราะห์ข้อมูล ด้านสถานที่จัดการศึกษามีผู้ตอบแบบสอบถามส่วนมากต้องการให้จัดการศึกษาจัดการศึกษาใกล้เคียงกับภูมิลำเนา ซึ่งสะท้อนให้เห็นว่าบุคลากรส่วนใหญ่มีสถานภาพทางครอบครัวที่สมรสแล้วเป็นส่วนมาก หากเลือกการจัดการศึกษานอกพื้นที่ซึ่งก็อาจจะเกิดผลกระทบต่อค่าใช้จ่ายที่เพิ่มขึ้น ทั้งในด้านที่พักตลอดจนค่าเดินทาง จึงเป็นเหตุผลให้ผู้ตอบแบบสอบถามส่วนมากต้องการให้จัดการศึกษาจัดการศึกษาใกล้เคียงกับภูมิลำเนาของตนเอง

4.3.3.4 ด้านการจัดการศึกษาในพื้นที่ที่ตั้งของมหาวิทยาลัยเทคโนโลยีพระจอมเกล้าธนบุรี

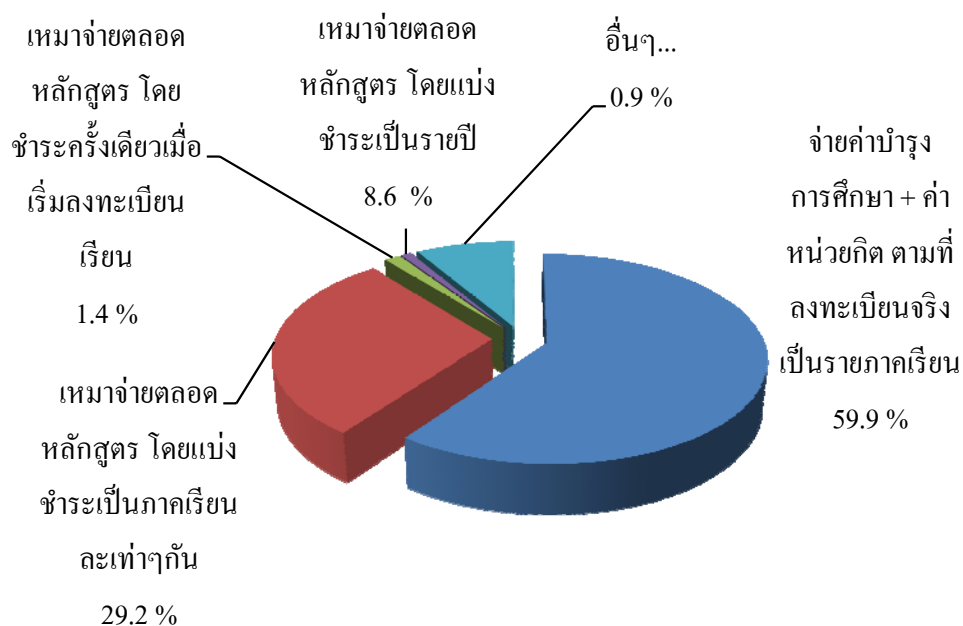
จากรูปที่ 4.19 แสดงการจำแนกตามรูปแบบการศึกษา ด้านการจัดการศึกษาในพื้นที่ที่ตั้งของมหาวิทยาลัยเทคโนโลยีพระจอมเกล้าธนบุรี โดยมีร้อยละสูงสุด ซึ่งพบว่า ผู้ตอบแบบสอบถามส่วนใหญ่ ไม่สนใจ (ร้อยละ 71.7) และสนใจ (ร้อยละ 28.3) โดยผู้ที่ไม่สนใจให้เหตุผลว่าระยะทางและการเดินทางไกลเกินไปซึ่งจะทำให้เหน็ดเหนื่อยกับการเดินทางและอาจส่งผลกระทบต่อการทำงานในหน้าที่ได้



รูปที่ 4.19 ร้อยละของผู้ตอบแบบสอบถามจำแนกตามการจัดการศึกษาในพื้นที่ที่ตั้งของมหาวิทยาลัยเทคโนโลยีพระจอมเกล้าธนบุรี โดยมีร้อยละสูงสุด

4.3.3.5 ด้านค่าลงทะเบียนเรียนที่สะดวกต่อการจ่าย

จากรูปที่ 4.20 แสดงการจำแนกตามรูปแบบการจัดการศึกษา ด้านค่าลงทะเบียนเรียนที่สะดวกต่อการจ่าย หากตัดสินใจศึกษาต่อ พบว่า ผู้ตอบแบบสอบถามส่วนใหญ่ต้องการจ่ายค่าบำรุงการศึกษา ค่าหน่วยกิตตามที่ลงทะเบียนจริง (ร้อยละ 59.9) รองลงมาคือต้องการเหมาจ่ายตลอดหลักสูตร โดยแบ่งชำระเป็นภาคเรียนละเท่าๆกัน (ร้อยละ 29.2) เหมาจ่ายตลอดหลักสูตร โดยแบ่งชำระเป็นรายปี (ร้อยละ 8.6) เหมาจ่ายตลอดหลักสูตร โดยชำระครั้งเดียวเมื่อเริ่มลงทะเบียนเรียน (ร้อยละ 1.4) อื่นๆ เช่น ลงทะเบียนตามจริงบางส่วนและเหมาจ่ายบางภาคเรียนบางส่วน (ร้อยละ 0.9) ตามลำดับ

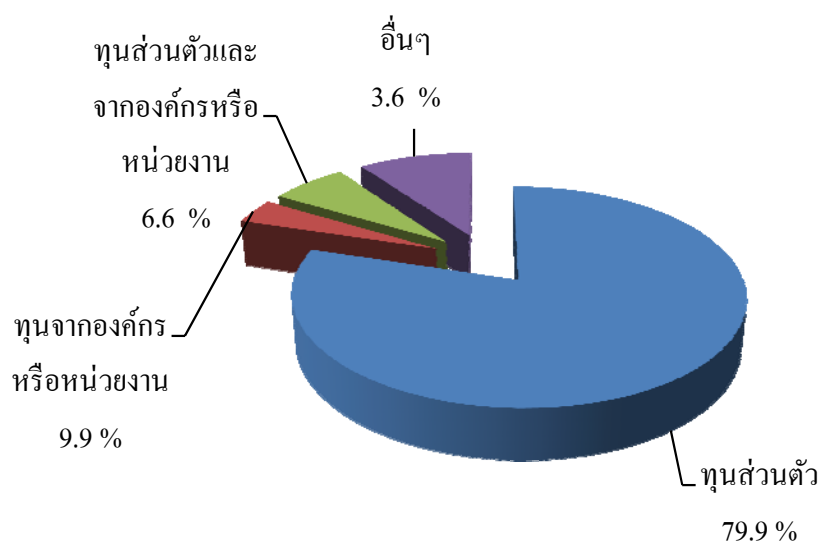


รูปที่ 4.20 ร้อยละของผู้ตอบแบบสอบถามจำแนกตามค่าลงทะเบียนเรียนที่สะดวกต่อการจ่าย

จากผลการวิเคราะห์ด้านค่าลงทะเบียนที่สะดวกต่อการจ่ายเมื่อตัดสินใจศึกษาต่อ ซึ่งส่วนใหญ่ต้องการจ่ายค่าบำรุงการศึกษา ค่าหน่วยกิต ตามที่ลงทะเบียนจริง ข้อมูลดังกล่าวสะท้อนให้เห็นว่าบุคลากรด้านวิศวกรรมโยธาหากตัดสินใจศึกษาต่อ นั้น เพียงเพราะเหตุผลต้องการทราบถึงรายละเอียดของค่าใช้จ่ายในการศึกษาที่ชัดเจน ซึ่งสะท้อนให้เห็นว่าสถานภาพทางครอบครัวของผู้ตอบแบบสอบถามส่วนมากมีสถานภาพสมรสแล้ว ซึ่งหากมีรายละเอียดค่าใช้จ่ายที่ชัดเจนในการศึกษาต่อแล้วน่าจะส่งผลโดยตรงกับทางครอบครัวอาจจะให้การสนับสนุนให้บุคลากรศึกษาต่อตามความต้องการได้

4.3.3.6 ด้านแหล่งเงินทุน

จากรูปที่ 4.21 แสดงการจำแนกตามรูปแบบการจัดการศึกษา ด้านแหล่งเงินทุนที่ใช้เมื่อตัดสินใจศึกษาต่อ พบว่าผู้ตอบแบบสอบถามส่วนใหญ่ใช้ทุนส่วนตัวในการศึกษาต่อ (ร้อยละ 79.9) ทุนจากองค์กรหรือหน่วยงาน (ร้อยละ 9.9) ทุนส่วนตัวและจากองค์กรหรือหน่วยงาน (ร้อยละ 6.6) และทุนจากที่อื่นๆ เช่น กู้ยืมจากธนาคารหรือสวัสดิการต่างๆ (ร้อยละ 3.8)



รูปที่ 4.21 ร้อยละของผู้ตอบแบบสอบถามจำแนกตามแหล่งเงินทุนที่ใช้เมื่อตัดสินใจศึกษาต่อ

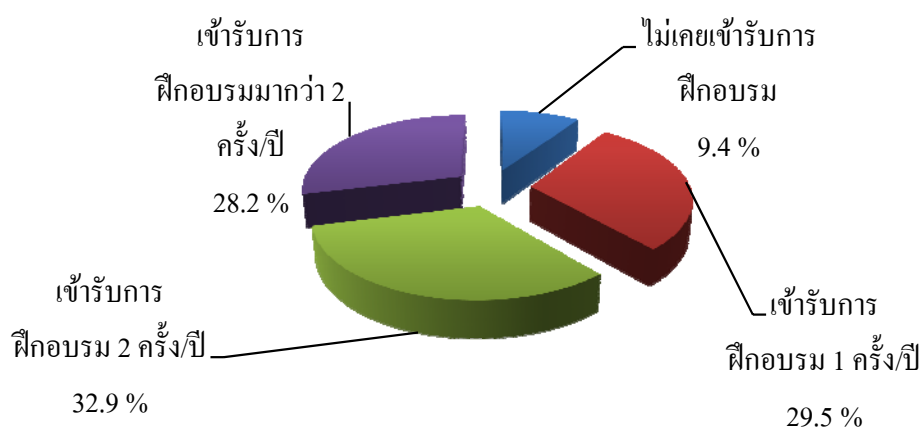
จากผลวิเคราะห์ข้อมูลแสดงให้เห็นว่าบุคลากรด้านวิศวกรรมโยธาหากตัดสินใจศึกษาต่อ แล้วเกิดความคุ้มค่า ของการศึกษาและความรู้ที่จะได้รับอีกทั้งเป็นช่องทางความเจริญก้าวหน้าในตำแหน่งหน้าที่การงานหรือได้การสนับสนุนจากครอบครัวแล้ว บุคลากรก็สามารถตัดสินใจใช้ทุนส่วนตัวในการใช้จ่ายการศึกษา เห็นได้จากมีผู้ตอบแบบสอบถามร้อยละ 79.9

4.4 ความต้องการเข้ารับการศึกษา

ผลการวิเคราะห์ข้อมูลความต้องการในการฝึกอบรมของบุคลากรด้านวิศวกรรมโยธาสังกัดองค์กรปกครองส่วนท้องถิ่นในเขตจังหวัดหนองคาย (ตอนที่ 3) ซึ่งประกอบไปด้วย 1) ด้านหัวข้อการฝึกอบรมที่สนใจ และ 2) ด้านรูปแบบการจัดการฝึกอบรม แสดงไว้ในรูปที่ 4.22 - 4.27 ตามลำดับดังนี้

4.4.1 ในรอบ 1 ปี บุคลากรเคยเข้ารับการศึกษาที่ครั้ง

จากรูปที่ 4.22 แสดงการจำแนกตามบุคลากรที่เคยเข้ารับการศึกษาในรอบ 1 ปี ซึ่งพบว่า ผู้ตอบแบบสอบถามส่วนใหญ่เคยเข้ารับการศึกษา 2 ครั้ง/ปี (ร้อยละ 32.9) รองลงมาคือ เคยเข้ารับการศึกษา 1 ครั้ง/ปี (ร้อยละ 29.5) เคย เข้ารับการศึกษา มากกว่า 2 ครั้ง/ปี (ร้อยละ 28.2) และไม่เคยศึกษา (ร้อยละ 9.4) ตามลำดับ

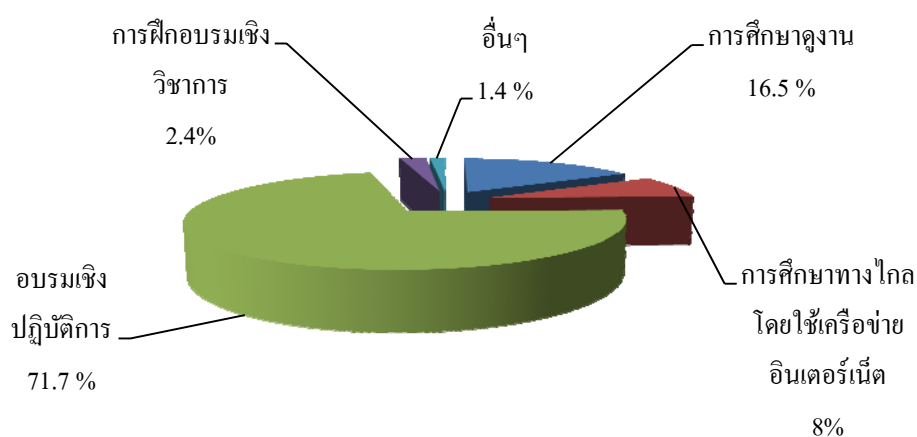


รูปที่ 4.22 ร้อยละของผู้ตอบแบบสอบถามจำแนกตามบุคลากรที่เคยได้รับการฝึกอบรม

จากผลการวิเคราะห์ข้อมูลข้างต้น สะท้อนให้เห็นถึงปัญหากรณีที่มีผู้ที่ไม่เคยได้รับการฝึกอบรมในรอบ 1 ปี ถึงร้อยละ 9.4 ซึ่งอาจเป็นไปได้ว่าบุคลากรขาดการประชาสัมพันธ์หรือไม่ได้รับหนังสือแจ้งเชิญจากต้นสังกัด หรือองค์กรปกครองท้องถิ่นบางแห่งไม่ได้ให้ความสำคัญและสนับสนุนในเรื่องการอบรมจึงมิได้จัดสรรงบประมาณในส่วนนี้ไว้ จึงทำให้เป็นไปได้ว่ามีบุคลากรด้านวิศวกรรมโยธาไม่เคยได้รับการฝึกอบรมในรอบ 1 ปี

4.4.2 หัวข้อการฝึกอบรมที่สนใจ 5 อันดับแรก

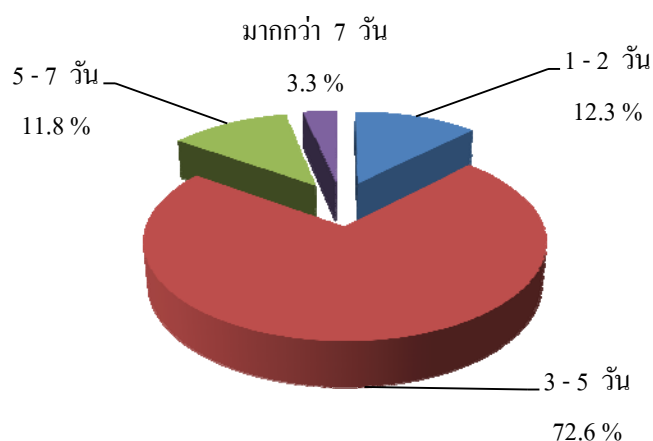
จากรูปที่ 4.23 เมื่อจำแนกตามหัวข้อการฝึกอบรม พบว่าผู้ตอบแบบสอบถามส่วนใหญ่ต้องการฝึกอบรม ในหัวข้อที่สนใจ 5 อันดับแรก 1) หัวข้อการใช้โปรแกรมวิเคราะห์และคำนวณโครงสร้าง (ร้อยละ 13.2) 2) หัวข้อการใช้โปรแกรมสำเร็จรูปวิเคราะห์และออกแบบงานด้านชลประทาน (ร้อยละ 12.6) 3) หัวข้อเทคนิคการก่อสร้างและควบคุมงานก่อสร้างอาคาร (ร้อยละ 9.7) 4) หัวข้อการควบคุมและการตรวจสอบคุณภาพงานทาง (ร้อยละ 8.8) 5) หัวข้อการใช้โปรแกรมสำเร็จรูปออกแบบและเขียนแบบงานทาง (ร้อยละ 7.4)



รูปที่ 4.24 ร้อยละของผู้ตอบแบบสอบถามจำแนกตามลักษณะหลักสูตรการจัดฝึกอบรม

จากผลการวิเคราะห์ข้อมูล เห็นว่าบุคลากรส่วนมาก ต้องการอบรมในหลักสูตรเชิงปฏิบัติการซึ่งหลักสูตรดังกล่าวเป็นการอบรมในลักษณะที่เป็นรูปแบบของการฝึกอบรมที่ส่งเสริมให้ผู้เข้ารับการอบรมเกิดการเรียนรู้ทั้งด้านทฤษฎีและปฏิบัติ สามารถนำสิ่งที่ได้รับไปปฏิบัติงานในสถานการณ์จริงที่ผู้เข้าอบรมปฏิบัติอยู่ ซึ่งสะท้อนให้เห็นว่า บุคลากรด้านวิศวกรรมโยธา มิได้ต้องการเพียงความรู้เชิงวิชาการเท่านั้น แต่ยังต้องการที่จะเพิ่มพูนทักษะการปฏิบัติงานโดยตรงซึ่งหากเมื่อผ่านหลักสูตรการฝึกอบรมก็จะสามารถนำความรู้ที่ได้นำมาปฏิบัติงานได้ทันที

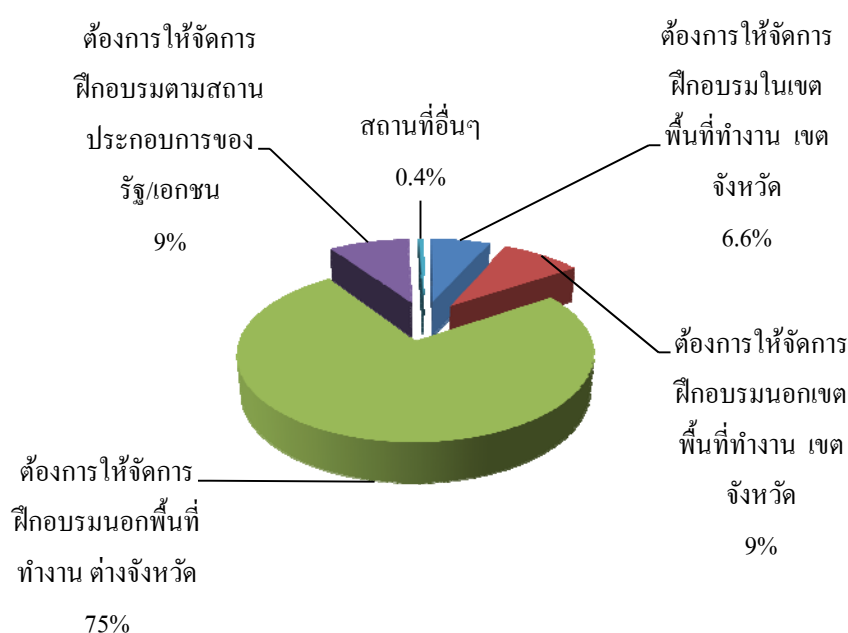
จากรูปที่ 4.25 เมื่อจำแนกด้านการจัดรูปแบบการจัดการฝึกอบรมตามระยะเวลาการจัดการฝึกอบรมแต่ละครั้ง พบว่าผู้ตอบแบบสอบถามส่วนใหญ่ ต้องการระยะเวลา 3 – 5 วัน (ร้อยละ 72.6) ระยะเวลา 1 – 2 วัน (ร้อยละ 12.3) ระยะเวลา 5-7 วัน (ร้อยละ 11.8) และมากกว่า 7 วัน (ร้อยละ 3.3) ตามลำดับ



รูปที่ 4.25 ร้อยละของผู้ตอบแบบสอบถามจำแนกตามระยะเวลาการจัดการฝึกอบรมแต่ละครั้ง

จากผลการวิเคราะห์ข้อมูลดังกล่าว สะท้อนให้เห็นว่าหากเมื่อบุคลากรด้านวิศวกรรมโยธาเลือกอบรมหลักสูตรเชิงปฏิบัติการซึ่งเป็นรูปแบบของการฝึกอบรมที่ส่งเสริมให้ผู้เข้ารับการอบรมเกิดการเรียนรู้ทั้งด้านทฤษฎีและปฏิบัติ สามารถนำสิ่งที่ได้รับไปปฏิบัติงานในสถานการณ์จริงที่ผู้เข้าอบรมปฏิบัติอยู่ จึงเป็นเหตุผลที่บุคลากรเลือกตอบระยะเวลาการจัดฝึกอบรมแต่ละครั้งช่วง 3-5 วัน ซึ่งจะเป็นระยะที่เหมาะสมที่สุดเห็นได้จากมีผู้ตอบแบบสอบถามเป็นจำนวนมากถึงร้อยละ 72.6

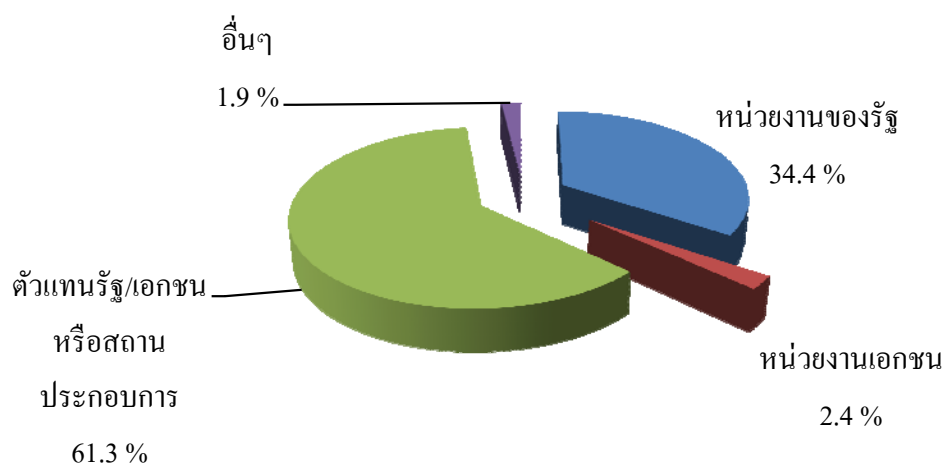
จากรูปที่ 4.26 เมื่อจำแนกด้านการจัดรูปแบบการจัดการฝึกอบรมตามที่ตั้งการจัดการฝึกอบรม พบว่าผู้ตอบแบบสอบถามส่วนใหญ่ ต้องการให้จัดการฝึกอบรมนอกพื้นที่ทำงานต่างจังหวัด (ร้อยละ 75) รองลงมาต้องการให้จัดการฝึกอบรมตามสถานประกอบการของรัฐ/เอกชน (ร้อยละ 9) และต้องการให้จัดการฝึกอบรมนอกเขตพื้นที่ทำงาน ในเขตจังหวัด (ร้อยละ 9) ต้องการให้จัดการฝึกอบรมในเขตพื้นที่ทำงาน เขตจังหวัด (ร้อยละ 6.6) อื่นๆเช่น พื้นที่ต่างจังหวัดตามเขตภูมิภาคและศึกษาดูงานต่างประเทศ (ร้อยละ 0.4) ตามลำดับ



รูปที่ 4.26 ร้อยละของผู้ตอบแบบสอบถามจำแนกตามที่ตั้งการจัดการฝึกอบรม

จากข้อมูลดังกล่าว สะท้อนให้เห็นว่า บุคลากรด้านวิศวกรรมโยธา มิได้ต้องการเพียงการอบรมเพิ่มพูนความรู้ทักษะเท่านั้น แต่ยังต้องการที่จะแลกเปลี่ยนความรู้หรือประสบการณ์ด้านการทำงานกับบุคลากรที่อยู่นอกพื้นที่ทำงานหรือต่างจังหวัดโดยนำเอาความรู้ที่ได้จากการแลกเปลี่ยนมาเปรียบเทียบหรือปรับใช้กับงานในพื้นที่ของตนเองเพื่อให้เกิดประสิทธิภาพสูงสุด

จากรูปที่ 4.27 เมื่อจำแนกด้านการจัดรูปแบบการจัดการฝึกอบรมตามหน่วยงานการจัดการฝึกอบรม พบว่าผู้ตอบแบบสอบถามส่วนใหญ่ ต้องการให้ตัวแทนของรัฐ/เอกชนหรือสถานประกอบการจัดการฝึกอบรม (ร้อยละ 61.3) รองลงมาคือหน่วยงานของรัฐ (ร้อยละ 34.4) หน่วยงานเอกชน (ร้อยละ 2.4) อื่นๆเช่น สถานบันการศึกษา (ร้อยละ 1.9) ตามลำดับ



รูปที่ 4.27 ร้อยละของผู้ตอบแบบสอบถามจำแนกตามหน่วยงานการจัดการฝึกอบรมที่ต้องการ

จากผลการวิเคราะห์ข้อมูลความต้องการศึกษาต่อระดับปริญญาโท ด้านรูปแบบการจัดการศึกษาผู้ตอบแบบสอบถาม ต้องการศึกษาโครงสร้างหลักสูตรแบบเรียนวิชาในห้องเรียน 36 หน่วยกิตและทำโครงการวิจัย 6 หน่วยกิต ช่วงเวลาจัดหลักสูตรต้องการศึกษานอกเวลาราชการ วันเสาร์ – วันอาทิตย์ สถานที่จัดการศึกษาโดยจัดศูนย์การศึกษาใกล้เคียงกับภูมิลำเนา ค่าบำรุงการศึกษาค่าหน่วยกิตต้องการจ่ายแบบตามที่ลงทะเบียนจริง และต้องการศึกษาต่อสถาบันที่เป็นมหาวิทยาลัยที่เป็นของรัฐมากที่สุด

ส่วนด้านเนื้อหาวิชาในหลักสูตรที่ต้องการศึกษาต่อมากที่สุดในแต่ละสาขาวิชาดังนี้ สาขาวิชาวิศวกรรมโครงสร้างและวัสดุ ต้องการเรียนวิชาคอนกรีตเทคโนโลยีขั้นสูง สาขาวิชาวิศวกรรมเทคนิคธรณีต้องการเรียน วิชาวิศวกรรมธรณีพิบัติและการป้องกัน สาขาวิชาวิศวกรรมการทาง ต้องการเรียน วิชาการออกแบบเลขาคณิตแลพื้นผิวทาง สาขาวิชาบริหารจัดการและเทคนิคงานก่อสร้างต้องการเรียนวิชาการบริหาร โครงการของภาครัฐ และสาขาวิชาวิศวกรรมทรัพยากรน้ำชลประทานและสิ่งแวดล้อม ต้องการเรียนวิชาการบริหารจัดการแหล่งน้ำ

ส่วนผลการวิเคราะห์ข้อมูลความต้องการเข้ารับการศึกษาพบว่า ด้านรูปแบบการจัดการฝึกอบรม ตามลักษณะหลักสูตรการจัดการฝึกอบรม พบว่า ต้องการฝึกอบรมเชิงปฏิบัติการ อบรมแต่ละครั้ง ระยะเวลา 3 วันแต่ไม่เกิน 5 วัน สถานที่จัดการฝึกอบรมต้องการนอกพื้นที่ทำงาน ต่างจังหวัด โดยให้ตัวแทนของรัฐ/เอกชนหรือสถานประกอบการเป็นผู้จัดการฝึกอบรม

ส่วนด้านลักษณะเนื้อหา ซึ่งจำแนกตามหัวข้อการฝึกอบรมที่สนใจ 5 อันดับแรก คือ 1) หัวข้อการใช้โปรแกรมวิเคราะห์และคำนวณโครงสร้าง 2) หัวข้อการใช้โปรแกรมสำเร็จรูปวิเคราะห์และออกแบบงานด้านชลประทาน 3) เทคนิคการก่อสร้างและควบคุมงานก่อสร้างอาคาร 4) การควบคุมและการตรวจสอบคุณภาพงานทาง และ 5) หัวข้อการใช้โปรแกรมสำเร็จรูปออกแบบและเขียนแบบงานทางตามลำดับ

จากผลข้อมูลอาจสามารถอธิบายเหตุผลสนับสนุนผลการศึกษาวิจัย ได้ดังนี้ จากข้อมูลสถานภาพทั่วไปของผู้ตอบแบบสอบถามเป็นเพศชายสถานภาพส่วนใหญ่สมรสแล้วมีช่วงอายุ 36-40 ปีมากที่สุด สะท้อนให้เห็นว่าบุคลากรด้านวิศวกรรมโยธาส่วนมากซึ่งเป็นวัยทำงานสร้างครอบครัวเห็นได้จากส่วนใหญ่มีสถานภาพสมรสแล้ว

จากข้อมูลด้านลักษณะเนื้อหาที่ต้องการศึกษาต่อและการเข้ารับการฝึกอบรมนั้น สะท้อนให้เห็นว่า วิชาที่ต้องการสอดคล้องกับภาระงานในตำแหน่งหน้าที่ เช่นวิชาคอนกรีตเทคโนโลยีขั้นสูง และวิชาการบริหารจัดการแหล่งน้ำ เกี่ยวข้องโดยตรงกับภาระหน้าที่งานเนื่องจากโครงการก่อสร้างส่วนใหญ่ในท้องถิ่นจะมีการก่อสร้างที่เกี่ยวข้องกับงานคอนกรีตเป็นหลัก เช่น งานถนน อาคาร ซึ่งในการปฏิบัติงานบางครั้งอาจพบปัญหาเมื่อดำเนินการแล้วเสร็จ เช่นมีการแตกร้าว หรือกำลังของคอนกรีตไม่ได้ตามเกณฑ์ที่กำหนดและท้องถิ่นส่วนมากเป็นพื้นที่ราบลุ่มก็จะมีปัญหาเรื่องการบริหารจัดการแหล่งน้ำให้มีประสิทธิภาพ เป็นต้น สิ่งเหล่านี้จึงเป็นเหตุผลที่บุคลากรด้านวิศวกรรมโยธามีความต้องการศึกษาต่อและการเข้ารับการฝึกอบรมในแต่ละสาขาวิชาที่เกี่ยวข้องกับงานเพื่อเพิ่มพูนความรู้และทักษะให้สามารถใช้ในการปฏิบัติงานในหน้าที่ให้มีประสิทธิภาพเพิ่มขึ้น

4.5 แรงจูงใจที่ทำให้เกิดความต้องการศึกษาต่อระดับปริญญาโทและการฝึกอบรม

ผลการวิเคราะห์แรงจูงใจที่ทำให้เกิดความต้องการศึกษาต่อระดับปริญญาโทและการฝึกอบรมของบุคลากรด้านวิศวกรรมโยธา สังกัดองค์กรปกครองท้องถิ่นในเขตจังหวัดหนองคาย ได้แสดงไว้ในตารางที่ 4.1- 4.3 ดังนี้

4.5.1 ด้านการพัฒนาอาชีพการงานในตำแหน่ง

ตารางที่ 4.1 แรงจูงใจที่ทำให้เกิดความต้องการศึกษาต่อระดับปริญญาโทและการฝึกอบรมด้านการพัฒนาอาชีพการงานในตำแหน่ง

ประเด็นที่เป็นแรงจูงใจ	\bar{X}	S.D	แปลผล
1) อยากได้องค์ความรู้ใหม่ที่แตกต่างจากเดิม	4.78	0.545	มากที่สุด
2) อยากให้งานที่ทำปัจจุบันมีประสิทธิภาพสูงขึ้น	4.65	0.633	มากที่สุด
3) อยากเพิ่มพูนทักษะความรู้และประสบการณ์	4.81	0.561	มากที่สุด
4) เพื่อเลื่อนตำแหน่งให้สูงขึ้น	3.76	0.984	มาก
5) เพิ่มศักยภาพในการทำงานให้สูงและกว้างขวางมากขึ้น	4.62	0.689	มากที่สุด
รวม	4.52	0.682	มากที่สุด

จากตารางที่ 4.1 ผลการวิเคราะห์เมื่อพิจารณาโดยภาพรวม พบว่าแรงจูงใจที่ทำให้เกิดความต้องการในการศึกษาต่อระดับปริญญาโทและการฝึกอบรมของบุคลากรด้านวิศวกรรมโยธา สังกัดองค์กรปกครองท้องถิ่นในเขตจังหวัดหนองคาย ด้านการพัฒนาอาชีพการงานในตำแหน่งเมื่อพิจารณาภาพรวมอยู่ในระดับมากที่สุด ($\bar{x} = 4.52$) เมื่อพิจารณาเป็นรายข้อพบว่าแรงจูงใจที่ทำให้เกิดความต้องการศึกษาต่อและการฝึกอบรมด้านการพัฒนาอาชีพการงานในตำแหน่ง อยู่ในระดับที่มากถึงมากที่สุด โดยมีแรงจูงใจสูงสุด 4 อันดับแรก ในเรื่องอยากเพิ่มพูนทักษะความรู้และประสบการณ์ ($\bar{x} = 4.81$) รองลงมาอยากได้องค์ความรู้ใหม่ที่แตกต่างจากเดิม ($\bar{x} = 4.78$) เพื่อเลื่อนตำแหน่งให้สูงขึ้น ($\bar{x} = 4.76$) และเพิ่มศักยภาพในการทำงานให้สูงและกว้างขวางมากขึ้น ($\bar{x} = 4.62$) ตามลำดับ ส่วนแรงจูงใจที่น้อยที่สุดคือเพื่อเลื่อนตำแหน่งให้สูงขึ้น ($\bar{x} = 3.76$)

4.5.2 ด้านการพัฒนาตนเอง

ตารางที่ 4.2 แรงจูงใจที่ทำให้เกิดความต้องการศึกษาต่อระดับปริญญาโทและการฝึกอบรมด้านการพัฒนาตนเอง

ประเด็นที่เป็นแรงจูงใจ	\bar{X}	S.D	แปลผล
1) หน้าที่การงานมีส่วนช่วยกระตุ้นให้ศึกษาต่อและการฝึกอบรม	4.32	0.797	มาก
2) เพื่อการยอมรับทางกลุ่มสังคม	2.99	0.913	ปานกลาง
3) เพื่อสร้างเกียรติยศ ชื่อเสียงและความภูมิใจ	3.17	0.847	ปานกลาง
4) เพื่อพัฒนาตนเองให้มีความทันสมัยตลอดเวลา	3.79	0.700	มาก
5) เพื่อให้ทัดเทียมกับคนอื่น ๆ ด้านความรู้ ความสามารถ	3.71	0.954	มาก
รวม	3.59	0.842	มาก

จากตารางที่ 4.2 ผลการวิเคราะห์เมื่อพิจารณาโดยภาพรวม พบว่าแรงจูงใจที่ทำให้เกิดความต้องการในการศึกษาต่อระดับปริญญาโทและการฝึกอบรมของบุคลากรด้านวิศวกรรมโยธา สังกัดองค์กรปกครองท้องถิ่นในเขตจังหวัดหนองคาย ด้านการพัฒนาตนเอง เมื่อพิจารณาภาพรวมอยู่ในระดับมาก ($\bar{x} = 3.59$) เมื่อพิจารณาเป็นรายข้อพบว่า แรงจูงใจที่ทำให้เกิดความต้องการศึกษาต่อและการฝึกอบรมด้านการพัฒนาตนเองอยู่ในระดับปานกลางถึงมาก โดยมีแรงจูงใจ 3 อันดับแรก ในเรื่องหน้าที่การงานมีส่วนช่วยกระตุ้นให้ศึกษาต่อและการฝึกอบรม (หมายถึงความรับผิดชอบในการปฏิบัติงานที่ได้รับมอบหมาย แล้วให้ผลของการปฏิบัติงานมีประสิทธิภาพ) ($\bar{x} = 4.32$) รองลงมา เพื่อพัฒนาตนเองให้มีความทันสมัยตลอดเวลา ($\bar{x} = 3.79$) และ เพื่อให้ทัดเทียมกับคนอื่น ๆ ด้านความรู้ ความสามารถ ($\bar{x} = 3.71$) ตามลำดับส่วนแรงจูงใจที่น้อยที่สุดคือเพื่อการยอมรับทางกลุ่มสังคม ($\bar{x} = 2.99$)

4.5.3 ด้านความเจริญก้าวหน้าในชีวิต

ตารางที่ 4.3 แรงจูงใจที่ทำให้เกิดความต้องการศึกษาต่อระดับปริญญาโทและการฝึกอบรมด้านความเจริญก้าวหน้าในชีวิต

ประเด็นที่เป็นแรงจูงใจ	\bar{X}	S.D	แปลผล
1) สามารถนำวุฒิการศึกษาที่ได้ไปปรับเงินเดือนให้สูงขึ้น	4.22	0.791	มาก
2) เพื่อโอกาสที่ปรับเปลี่ยนสายงานหรือตำแหน่งงานใหม่	4.35	0.683	มาก
3) ให้ได้วุฒิการศึกษาที่สูงขึ้นและตรงกับสายงานที่ทำอยู่	4.52	0.642	มากที่สุด
รวม	4.36	0.705	มาก

จากตารางที่ 4.3 ผลการวิเคราะห์เมื่อพิจารณาโดยภาพรวมพบว่า แรงจูงใจที่ทำให้เกิดความต้องการในการศึกษาต่อระดับปริญญาโทและการฝึกอบรมของบุคลากรด้านวิศวกรรมโยธา สังกัดองค์กรปกครองท้องถิ่นในเขตจังหวัดหนองคาย ด้านความเจริญก้าวหน้าในชีวิต เมื่อพิจารณาภาพรวม อยู่ในระดับมาก ($\bar{x} = 4.36$) เมื่อพิจารณาเป็นรายข้อพบว่า แรงจูงใจที่ทำให้เกิดความต้องการศึกษาต่อและการฝึกอบรมด้านความเจริญก้าวหน้าในชีวิตอยู่ในระดับมากถึงมากที่สุด โดยมีแรงจูงใจ อันดับแรกในเรื่องให้ได้วุฒิการศึกษาที่สูงขึ้นและตรงกับสายงานที่ทำอยู่ ($\bar{x} = 4.52$) รองลงมาเพื่อโอกาสที่ปรับเปลี่ยนสายงานหรือตำแหน่งงานใหม่ ($\bar{x} = 4.35$) และ เพื่อสามารถนำวุฒิการศึกษาที่ได้ไปปรับเงินเดือนให้สูงขึ้น ($\bar{x} = 4.22$) ตามลำดับ)

ผลการวิเคราะห์ข้อมูลแรงจูงใจนี้ชี้ให้เห็น ว่าบุคลากรด้านวิศวกรรมโยธา สังกัดองค์กรปกครองท้องถิ่นในเขตจังหวัดหนองคายส่วนใหญ่ มุ่งหวังที่จะได้รับความรู้ ทักษะ และประสบการณ์ใหม่ๆ จากการศึกษาต่อระดับปริญญาโทและการฝึกอบรม เพื่อเพิ่มขีดความสามารถในการปฏิบัติงานของตนให้มีประสิทธิภาพสูงขึ้นและกว้างขวางมากขึ้น ซึ่งจะนำไปสู่การได้รับการปรับเลื่อนตำแหน่งงานและเงินเดือน โดยมีได้ให้ความสำคัญกับชื่อเสียงเกียรติยศและการยอมรับทางกลุ่มสังคมมากนัก

4.6 ปัจจัยที่มีอิทธิพลต่อการตัดสินใจศึกษาต่อระดับปริญญาโท

ผลการวิเคราะห์ปัจจัยที่มีอิทธิพลต่อการตัดสินใจศึกษาต่อระดับปริญญาโทของบุคลากรด้านวิศวกรรมโยธา สังกัดองค์กรปกครองท้องถิ่นในเขตจังหวัดหนองคาย ได้แสดงไว้ในตารางที่ 4.4- 4.7 ดังนี้

4.6.1 ด้านครอบครัว

ตารางที่ 4.4 ปัจจัยที่มีอิทธิพลต่อการตัดสินใจการศึกษาต่อระดับปริญญาโทด้านครอบครัว

ประเด็นที่เป็นปัจจัย	\bar{X}	S.D	แปลผล
1) ภาระรับผิดชอบครอบครัวเพียงคนเดียว	3.68	0.887	มาก
2) จำนวนสมาชิกในครอบครัวที่กำลังศึกษาอยู่	3.69	0.854	มาก
3) การให้การสนับสนุนของสมาชิกในครอบครัว	3.93	0.797	มาก
รวม	3.76	0.846	มาก

จากตารางที่ 4.4 ผลการวิเคราะห์ปัจจัยที่มีอิทธิพลต่อการตัดสินใจศึกษาต่อในระดับปริญญาโทของบุคลากรด้านวิศวกรรมโยธา สังกัดองค์กรปกครองท้องถิ่นในเขตจังหวัดหนองคาย เมื่อพิจารณาภาพรวม พบว่า ปัจจัยด้านครอบครัวที่มีอิทธิพลต่อการตัดสินใจ อยู่ในระดับมาก ($\bar{x} = 3.76$) เมื่อพิจารณาเป็นรายข้อ พบว่าปัจจัยที่มีอิทธิพลต่อการตัดสินใจในการศึกษาต่อ ด้านครอบครัว อยู่ในระดับมาก โดยมีปัจจัย 3 อันดับ คือการสนับสนุนของสมาชิกในครอบครัว ($\bar{x} = 3.93$) รองลงมาจำนวนสมาชิกในครอบครัวที่กำลังศึกษาอยู่ ($\bar{x} = 3.69$) ภาระรับผิดชอบครอบครัวเพียงคนเดียว ($\bar{x} = 3.68$) ตามลำดับ

4.6.2 ด้านการเงิน

ตารางที่ 4.5 ปัจจัยที่มีอิทธิพลต่อการตัดสินใจการศึกษาต่อระดับปริญญาโทด้านการเงิน

ประเด็นที่เป็นปัจจัย	\bar{X}	S.D	แปลผล
1) รายได้พิเศษจากงานอื่นๆนอกเหนือจากเงินประจำ	3.78	0.793	มาก
2) ค่าใช้จ่ายในครอบครัวที่ต้องจ่ายประจำ	3.84	0.799	มาก
3) การสนับสนุนค่าใช้จ่ายในการศึกษาต่อจากหน่วยงาน	4.34	0.680	มาก
4) ค่าบำรุงการศึกษาและค่าลงทะเบียนตลอดหลักสูตร	4.39	0.697	มาก
5) ค่าใช้จ่ายอื่นๆ เช่นค่าอาหาร ค่าที่พัก ค่าพาหนะเดินทาง และค่าประกันสุขภาพ/ประกันชีวิต	3.97	0.784	มาก
รวม	4.06	0.750	มาก

จากตารางที่ 4.5 ผลการวิเคราะห์ปัจจัยที่มีอิทธิพลต่อการตัดสินใจศึกษาต่อในระดับปริญญาโทของบุคลากรด้านวิศวกรรมโยธา สังกัดองค์กรปกครองท้องถิ่นในเขตจังหวัดหนองคาย เมื่อพิจารณาภาพรวม พบว่า ปัจจัยด้านการเงินมีอิทธิพลต่อการตัดสินใจ อยู่ในระดับมาก ($\bar{x} = 4.06$) เมื่อพิจารณาเป็นรายข้อพบว่าปัจจัยที่มีอิทธิพลต่อการตัดสินใจในการศึกษาต่อ ด้านการเงิน อยู่ในระดับมาก โดยมีปัจจัย 4 อันดับ ค่าบำรุงการศึกษาและค่าลงทะเบียนตลอดหลักสูตร ($\bar{x} = 4.39$) รองลงมา การสนับสนุนค่าใช้จ่ายในการศึกษาต่อจากหน่วยงาน ($\bar{x} = 4.34$) ค่าใช้จ่ายอื่นๆ เช่นค่าอาหาร ค่าที่พัก ค่าพาหนะเดินทางและค่าประกันสุขภาพ/ประกันชีวิต ($\bar{x} = 3.97$) ค่าใช้จ่ายในครอบครัวที่ต้องจ่ายประจำ ($\bar{x} = 3.84$) รายได้พิเศษจากงานอื่นๆนอกเหนือจากเงินประจำ ($\bar{x} = 3.78$) ตามลำดับ

4.6.3 ด้านสังคม

ตารางที่ 4.6 ปัจจัยที่มีอิทธิพลต่อการตัดสินใจการศึกษาต่อระดับปริญญาโทด้านสังคม

ประเด็นที่เป็นปัจจัย	\bar{X}	S.D	แปลผล
1) การได้รับการยอมรับจากกลุ่มเพื่อนและองค์กร	3.14	0.936	ปานกลาง
2) ความมั่นคงและความก้าวหน้าในหน้าที่การงาน	3.57	0.832	มาก
3) การเพิ่มวุฒิการศึกษาให้สูงขึ้น	4.08	0.626	มาก
4) ต้องการเปลี่ยนสายงานใหม่	3.96	0.701	มาก
5) นำความรู้ที่ได้รับไปพัฒนางานที่ทำอยู่ให้มีประสิทธิภาพเพิ่มขึ้น	4.46	0.603	มาก
รวม	3.84	0.739	มาก

จากตารางที่ 4.6 ผลการวิเคราะห์ปัจจัยที่มีอิทธิพลต่อการตัดสินใจศึกษาต่อในระดับปริญญาโทของบุคลากรด้านวิศวกรรมโยธา สังกัดองค์กรปกครองท้องถิ่นในเขตจังหวัดหนองคาย เมื่อพิจารณาภาพรวม พบว่า ปัจจัยด้านสังคมมีอิทธิพลต่อการตัดสินใจ อยู่ในระดับมาก ($\bar{x} = 3.84$) เมื่อพิจารณาเป็นรายข้อ พบว่า ปัจจัยที่มีอิทธิพลต่อการตัดสินใจในการศึกษาต่อ ด้านสังคม อยู่ในระดับปานกลางถึงมาก โดยมีปัจจัย 4 อันดับแรก นำความรู้ที่ได้รับไปพัฒนางานที่ทำอยู่ให้มีประสิทธิภาพเพิ่มขึ้น ($\bar{x} = 4.46$) รองลงมาการเพิ่มวุฒิการศึกษาให้สูงขึ้น ($\bar{x} = 4.08$) ต้องการเปลี่ยนสายงานใหม่ ($\bar{x} = 3.96$) และความมั่นคงและความก้าวหน้าในหน้าที่การงาน ($\bar{x} = 3.57$) ตามลำดับ ปัจจัยด้านสังคมน้อยที่สุดคือการได้รับการยอมรับจากกลุ่มเพื่อนและองค์กร ($\bar{x} = 3.14$)

4.6.4 ด้านสถาบันการศึกษา

ตารางที่ 4.7 ปัจจัยที่มีอิทธิพลต่อการตัดสินใจการศึกษาต่อระดับปริญญาโทด้านสถาบันการศึกษา

ประเด็นที่เป็นปัจจัย	\bar{X}	S.D	แปลผล
1) ช่วงเวลาและระยะเวลาในการศึกษาต่อตลอดหลักสูตร	4.40	0.698	มาก
2) ชื่อเสียงของสถาบันที่จัดการศึกษา	4.17	0.764	มาก
3) ชื่อหลักสูตร/วิชาที่เปิดสอนในหลักสูตร	4.79	0.563	มากที่สุด
4) คุณวุฒิหรือปริญญาบัตรที่จะได้รับ	4.78	0.542	มากที่สุด
5) ชื่อเสียงและความสามารถของคณาจารย์	4.11	0.640	มาก
6) ที่ตั้งของสถานที่เรียน	4.16	0.618	มาก
7) ความพร้อมในด้านต่างๆ เช่นเจ้าหน้าที่และสื่อการเรียน	4.31	0.635	มาก
รวม	4.38	0.637	มาก

จากตารางที่ 4.7 ผลการวิเคราะห์ปัจจัยที่มีอิทธิพลต่อการตัดสินใจศึกษาต่อในระดับปริญญาโทของบุคลากรด้านวิศวกรรมโยธา สังกัดองค์กรปกครองท้องถิ่นในเขตจังหวัดหนองคาย เมื่อพิจารณาภาพรวม พบว่า ปัจจัยด้านสถาบันศึกษามีอิทธิพลต่อการตัดสินใจอยู่ในระดับมาก ($\bar{x} = 4.38$) เมื่อพิจารณาเป็นรายข้อพบว่าปัจจัยที่มีอิทธิพลต่อการตัดสินใจในการศึกษาต่อ ด้านสถาบันการศึกษาอยู่ในระดับมากถึงมากที่สุด โดยมีปัจจัย 2 อันดับแรก ชื่อหลักสูตร/วิชาที่เปิดสอนในหลักสูตร ($\bar{x} = 4.79$) รองลงมาคุณวุฒิหรือปริญญาบัตรที่จะได้รับ ($\bar{x} = 4.78$) ช่วงเวลาและระยะเวลาในการศึกษาต่อตลอดหลักสูตร ($\bar{x} = 4.40$) ความพร้อมในด้านต่างๆเช่นเจ้าหน้าที่และสื่อการเรียน ($\bar{x} = 4.31$) ชื่อเสียงของสถาบันที่จัดการศึกษา ($\bar{x} = 4.17$) ที่ตั้งของสถานที่เรียน ($\bar{x} = 3.16$) ตามลำดับ ปัจจัยด้านสถาบันศึกษาน้อยที่สุดคือชื่อเสียงและความสามารถของคณาจารย์ ($\bar{x} = 4.11$)

จากผลการวิเคราะห์ข้อมูลปัจจัยที่มีอิทธิพลต่อการตัดสินใจศึกษาต่อระดับปริญญาโทชี้ให้เห็นว่าบุคลากรด้านวิศวกรรมโยธา สังกัดองค์กรปกครองท้องถิ่นในเขตจังหวัดหนองคายส่วนใหญ่ให้ความสำคัญต่อสถาบันการศึกษา โดยเฉพาะวุฒิการศึกษาที่ได้รับ และชื่อหลักสูตรการศึกษา เนื่องจากคุณวุฒิการศึกษาที่ตรงต่อสายงานนั้นสามารถที่จะปรับเปลี่ยนตำแหน่งหรือเปลี่ยนสายงานให้มีระดับที่สูงขึ้น ทั้งนี้เนื่องจากข้อเท็จจริงในการปรับเปลี่ยนตำแหน่งหรือเปลี่ยนสายงานของข้าราชการในสังกัด

องค์การปกครองท้องถิ่นสามารถกระทำได้เมื่อบุคคลนั้นมีคุณสมบัติด้านคุณวุฒิที่ตรงกับสายงานในตำแหน่งและหากค้นสังกัดมีกรอบอัตรากำลังโดยมีต้องทำการสอบแข่งขัน

4.7 ปัจจัยที่มีอิทธิพลต่อการตัดสินใจเข้ารับการฝึกอบรม

ผลการวิเคราะห์ปัจจัยที่มีอิทธิพลต่อการตัดสินใจเข้ารับการฝึกอบรมของบุคลากรด้านวิศวกรรมโยธา สังกัดองค์กรปกครองท้องถิ่นในเขตจังหวัดหนองคาย ได้แสดงไว้ในตารางที่ 4.8 - 4.11 ดังนี้

4.7.1 ด้านหน่วยงาน

ตารางที่ 4.8 ปัจจัยที่มีอิทธิพลต่อการตัดสินใจเข้ารับการฝึกอบรมด้านหน่วยงาน

ประเด็นที่เป็นปัจจัย	\bar{X}	S.D	แปลผล
1) ความถี่ที่เกิดปัญหาในการทำงานทางทักษะและวิชาการ	4.30	0.698	มาก
2) ภาระหน้าที่ของงานในตำแหน่ง	4.22	0.742	มาก
3) การให้การสนับสนุนในการฝึกอบรมจากผู้บังคับบัญชา	4.03	0.799	มาก
รวม	4.18	0.746	มาก

จากตารางที่ 4.8 ผลการวิเคราะห์ปัจจัยที่มีอิทธิพลต่อการตัดสินใจเข้ารับการฝึกอบรมของบุคลากรด้านวิศวกรรมโยธา สังกัดองค์กรปกครองท้องถิ่นในเขตจังหวัดหนองคาย เมื่อพิจารณาภาพรวมพบว่าปัจจัยด้านหน่วยงานมีอิทธิพลต่อการตัดสินใจ อยู่ในระดับมาก ($\bar{x} = 4.18$) เมื่อพิจารณาเป็นรายข้อพบว่า ปัจจัยที่มีอิทธิพลต่อการตัดสินใจเข้ารับการฝึกอบรม ด้านหน่วยงาน อยู่ในระดับมาก โดยมีปัจจัย 3 อันดับแรก คือความถี่ที่เกิดปัญหาในการทำงานทางทักษะและวิชาการ ($\bar{x} = 4.30$) รองลงมา ภาระหน้าที่ของงานในตำแหน่ง ($\bar{x} = 4.22$) การให้การสนับสนุนในการฝึกอบรมจากผู้บังคับบัญชา ($\bar{x} = 4.03$) ตามลำดับ

4.7.2 ด้านการเงิน

ตารางที่ 4.9 ปัจจัยที่มีอิทธิพลต่อการตัดสินใจเข้ารับการศึกษาต่อระดับมัธยมศึกษา

ประเด็นที่เป็นปัจจัย	\bar{X}	S.D	แปลผล
1) ค่าลงทะเบียนนอกรวมต่อหลักสูตร	4.00	0.788	มาก
2) ค่าใช้จ่ายในครอบครัวที่ต้องจ่ายประจำ	3.56	0.838	มาก
3) ค่าใช้จ่ายอื่นๆ เช่นค่าอาหาร ค่าที่พัก และค่าพาหนะเดินทาง	3.84	0.750	มาก
4) ค่าเบี้ยเลี้ยง	4.31	0.671	มาก
5) การสนับสนุนค่าใช้จ่ายในการศึกษาต่อจากหน่วยงาน	4.35	0.749	มาก
รวม	4.01	0.759	มาก

จากตารางที่ 4.9 ผลการวิเคราะห์ปัจจัยที่มีอิทธิพลต่อการตัดสินใจเข้ารับการศึกษาต่อระดับมัธยมศึกษา ด้านวิศวกรรมโยธา สังกัดองค์การปกครองท้องถิ่นในเขตจังหวัดหนองคาย เมื่อพิจารณาภาพรวมพบว่า ปัจจัยด้านการเงินที่มีอิทธิพลต่อการตัดสินใจ อยู่ในระดับมาก ($\bar{x} = 4.01$) เมื่อพิจารณาเป็นรายข้อพบว่าปัจจัยที่มีอิทธิพลต่อการตัดสินใจเข้ารับการศึกษาต่อ ด้านการเงิน อยู่ในระดับมาก โดยมีปัจจัย 5 อันดับดังนี้ การสนับสนุนค่าใช้จ่ายในการศึกษาต่อจากหน่วยงาน ($\bar{x} = 4.35$) รองลงมาค่าเบี้ยเลี้ยง ($\bar{x} = 4.31$) ค่าลงทะเบียนนอกรวมต่อหลักสูตร ($\bar{x} = 4.00$) ค่าใช้จ่ายอื่นๆ เช่นค่าอาหาร ค่าที่พัก ค่าพาหนะเดินทาง ($\bar{x} = 3.84$) ค่าใช้จ่ายในครอบครัวที่ต้องจ่ายประจำ ($\bar{x} = 3.56$) ตามลำดับ

4.7.3 ด้านสังคม

ตารางที่ 4.10 ปัจจัยที่มีอิทธิพลต่อการตัดสินใจเข้ารับการศึกษาต่อระดับมัธยมศึกษา

ประเด็นที่เป็นปัจจัย	\bar{X}	S.D	แปลผล
1) การได้รับการยอมรับจากกลุ่มเพื่อนและองค์กร	3.02	0.934	ปานกลาง
2) ความมั่นใจในการทำงานในหน้าที่ที่ได้รับมอบหมาย	3.47	0.799	ปานกลาง
3) ได้เครือข่ายทางสังคมเพิ่มขึ้น	3.06	0.764	ปานกลาง
4) ความต้องการเปลี่ยนสายงานใหม่ให้ตำแหน่งสูงขึ้น	3.74	0.732	มาก
5) ความรู้ที่ได้รับเป็นประโยชน์ต่อการพัฒนางานที่ทำอยู่โดยตรง	4.21	0.687	มาก
รวม	3.50	0.783	ปานกลาง

จากตารางที่ 4.10 ผลการวิเคราะห์ปัจจัยที่มีอิทธิพลต่อการตัดสินใจเข้ารับการฝึกอบรมของบุคลากรด้านวิศวกรรมโยธา สังกัดองค์กรปกครองท้องถิ่นในเขตจังหวัดหนองคาย เมื่อพิจารณาภาพรวมพบว่า ปัจจัยด้านสังคมมีอิทธิพลต่อการตัดสินใจ อยู่ในระดับปานกลาง ($\bar{x} = 3.84$) เมื่อพิจารณาเป็นรายข้อพบว่า ปัจจัยที่มีอิทธิพลต่อการตัดสินใจเข้ารับการฝึกอบรม ด้านสังคม อยู่ในระดับปานกลางถึงมาก โดยมีปัจจัย 2 อันดับแรก คือนำความรู้ที่ได้รับเป็นประโยชน์ต่อการพัฒนางานที่ทำอยู่โดยตรง ($\bar{x} = 4.21$) รองลงมาความต้องการเปลี่ยนสายงานใหม่ให้ตำแหน่งสูงขึ้น ($\bar{x} = 3.74$) ความมั่นใจในการทำงานในหน้าที่ที่ได้รับมอบหมาย ($\bar{x} = 3.47$) และได้เครือข่ายทางสังคมเพิ่มขึ้น ($\bar{x} = 3.06$) ตามลำดับ ปัจจัยด้านสังคมน้อยที่สุดคือ การได้รับการยอมรับจากกลุ่มเพื่อนและองค์กร ($\bar{x} = 3.02$)

4.7.4 ด้านสถาบันที่จัดการฝึกอบรม

ตารางที่ 4.11 ปัจจัยที่มีอิทธิพลต่อการตัดสินใจเข้ารับการฝึกอบรมด้านสถาบันที่จัดการฝึกอบรม

ประเด็นที่เป็นปัจจัย	\bar{X}	S.D	แปลผล
1) ช่วงเวลาและระยะเวลาในการจัดฝึกอบรม	3.54	0.970	มาก
2) ชื่อหลักสูตร/วิชาที่เปิดการฝึกอบรม	4.44	0.723	มาก
3) ชื่อเสียงของสถาบันที่จัดการฝึกอบรม	4.15	0.699	มาก
4) การได้รับประกาศนียบัตร	4.35	0.601	มาก
5) ชื่อเสียงและความสามารถของคณาจารย์หรือวิทยากร	4.04	0.618	มาก
6) ที่ตั้งหรือสถานที่ที่จัดการฝึกอบรม	3.90	0.776	มาก
7) ความพร้อมในด้านต่างๆ เช่นเจ้าหน้าที่และสื่อที่ทันสมัย	4.20	0.708	มาก
รวม	4.08	0.727	มาก

จากตารางที่ 4.11 ผลการวิเคราะห์ปัจจัยที่มีอิทธิพลต่อการตัดสินใจเข้ารับการฝึกอบรมของบุคลากรด้านวิศวกรรมโยธา สังกัดองค์กรปกครองท้องถิ่นในเขตจังหวัดหนองคาย เมื่อพิจารณาภาพรวมพบว่า ปัจจัยด้านสถาบันที่จัดการฝึกอบรมมีอิทธิพลต่อการตัดสินใจ อยู่ในระดับมาก ($\bar{x} = 4.08$) เมื่อพิจารณาเป็นรายข้อพบว่าปัจจัยที่มีอิทธิพลต่อการตัดสินใจในการศึกษาต่อ ด้านสถาบันที่จัดการฝึกอบรม อยู่ในระดับมาก โดยมีปัจจัยดังนี้ ชื่อหลักสูตร/วิชาที่เปิดการฝึกอบรม ($\bar{x} = 4.44$) รองลงมาการได้รับประกาศนียบัตร ($\bar{x} = 4.35$) ความพร้อมในด้านต่างๆ เช่นเจ้าหน้าที่และสื่อที่ทันสมัย ($\bar{x} = 4.20$) ชื่อเสียงของสถาบันที่จัดการฝึกอบรม ($\bar{x} = 4.15$) ชื่อเสียงและความสามารถ

ของคณาจารย์หรือวิทยากร ($\bar{x} = 4.04$) ที่ตั้งหรือสถานที่ที่จัดการฝึกอบรม ($\bar{x} = 3.90$) ตามลำดับ
ปัจจัยด้านสถาบันที่จัดการฝึกอบรมน้อยที่สุดคือช่วงเวลาและระยะเวลาในการจัดฝึกอบรม ($\bar{x} = 3.54$)

จากผลการวิเคราะห์ข้อมูลปัจจัยที่มีอิทธิพลต่อการตัดสินใจเข้ารับการฝึกอบรมด้านวิศวกรรมโยธา
ชี้ให้เห็นว่าบุคลากรด้านวิศวกรรมโยธา สังกัดองค์กรปกครองท้องถิ่นในเขตจังหวัดหนองคายส่วน
ใหญ่ให้ความสำคัญต่อการเกิดปัญหาในการทำงานทางทักษะและวิชาการ โดยมีความมุ่งหวังต้องการ
เข้ารับการฝึกอบรมเพิ่มเพิ่มพูนความรู้ เพื่อให้การปฏิบัติงานในหน่วยงานให้เกิดประสิทธิภาพสูงสุด