

บทที่ 1

บทนำ

(Introduction)

ความสำคัญและที่มาของปัญหา

จากสภาพสังคมที่เปลี่ยนแปลงอย่างรวดเร็วในปัจจุบัน ส่งผลกระทบต่อสังคม เศรษฐกิจ การเมืองและเทคโนโลยีภายใต้การพัฒนาที่เป็นอยู่ในปัจจุบัน “วิกฤตการณ์” ได้กลายเป็นปัจจัยที่สำคัญประการหนึ่งที่ทำให้ชุมชนตั้งแต่ท้องถิ่นถึงระดับประเทศแม้กระทั่งระดับโลก ต้องเผชิญกับวิกฤตการณ์อย่างหลีกเลี่ยงไม่ได้ ปัญหาต่าง ๆ ของสังคมได้ประทุอย่างต่อเนื่องมีความรุนแรงมากขึ้นทุกขณะ นับจากอดีตสังคมไทยเป็นสังคมเกษตรกรรมได้ถูกเปลี่ยนแปลงเป็นสังคมอุตสาหกรรม เพื่อขยายผลผลิตและเพิ่มรายได้ให้แก่ประเทศในแง่ของเศรษฐกิจ โดยมุ่งพัฒนาอุตสาหกรรมที่อาศัยทุนและเทคโนโลยีจากต่างประเทศ ทำให้ภาคอุตสาหกรรมกับเกษตรกรรมขาดความเชื่อมต่อนาน เกษตรกรรมตกอยู่ในสภาวะล้าหลัง อ่อนแอ ประชาชนส่วนใหญ่ยากจน ขาดแคลนเงินออม เกิดภาวะหนี้สิน การพัฒนาเศรษฐกิจไม่สมดุลกับการพัฒนาสังคม มีการใช้ทรัพยากรสิ่งแวดล้อมอย่างสิ้นเปลือง ทำให้ชุมชนในชนบทต้องสูญเสียสภาพแวดล้อมเกิดปัญหาความยากจนและพึ่งตนเองไม่ได้ (ศศิพร ปาณิกบุตร, 2544) จากปัญหาดังกล่าวที่นับวันจะเพิ่มมากขึ้น โดยเฉพาะปัญหาสุขภาพที่เกิดจากโรคที่สามารถป้องกันได้ องค์การอนามัยโลกจึงให้ความสำคัญสุขภาพในมิติใหม่กล่าวคือ สุขภาพมิได้มีความหมายจำกัดอยู่เพียงการไม่เจ็บป่วยหรือพิการเท่านั้น หากยังครอบคลุมถึงการดำเนินชีวิตที่ยืนยาวของทุกคน โดยพิจารณาถึงปัจจัยทางร่างกาย จิตใจ สังคม สิ่งแวดล้อมและจิตวิญญาณเป็นสำคัญ นอกจากนี้กระทรวงสาธารณสุขยังได้กำหนดนโยบายการสร้างเสริมสุขภาพเนื่องจากมีความคุ้มค่ามากกว่าการซ่อมสุขภาพที่เป็นการดูแลสุขภาพเชิงรับ (ลดวาลย์ ประทีปชัยกุลและคณะ, 2550)

ปัจจุบันการพัฒนาประเทศอยู่ในระยะของแผนพัฒนาฯ ฉบับที่ 10 (พ.ศ. 2550-2554) ประเทศไทยยังคงต้องเผชิญกับการเปลี่ยนแปลงที่สำคัญในหลายบริบททั้งที่เป็นโอกาสและข้อจำกัดต่อการพัฒนาประเทศ จึงต้องมีการเตรียมความพร้อมของคนและระบบให้มีภูมิคุ้มกันพร้อมรับการเปลี่ยนแปลงและผลกระทบที่อาจเกิดขึ้น โดยอัญเชิญ “ปรัชญาของเศรษฐกิจพอเพียง” มาเป็นแนวปฏิบัติในการพัฒนาแบบบูรณาการเป็นองค์รวมที่มี “คนเป็นศูนย์กลางการพัฒนา” ต่อเนื่องจากแผนพัฒนาฯ ฉบับที่ 8 และแผนพัฒนาฯ ฉบับที่ 9 และให้ความสำคัญต่อการรวมพลังสังคมทุกภาคส่วนให้มีส่วนร่วมดำเนินการในทุกขั้นตอนของแผนฯ พร้อมทั้งสร้างเครือข่าย การขับเคลื่อนยุทธศาสตร์การพัฒนาศักยภาพปฏิบัติ รวมทั้งการติดตามตรวจสอบผลการดำเนินงานตามแผนอย่างต่อเนื่อง (กรมพัฒนาที่ดิน กระทรวงเกษตรและสหกรณ์, 2551) จากแนวทางข้างต้นเพื่อให้การพัฒนาเป็นไปตามจุดมุ่งหมาย สิ่งหนึ่งที่ต้องให้ความสำคัญ คือ ประชาชนมีคุณภาพชีวิตที่ดีขึ้น ซึ่งการที่ประชาชนจะมีคุณภาพชีวิตที่ดีก็ต้องมีสุขภาพและสุขภาวะดีถ้วนหน้า ซึ่งเป็นสิทธิขั้นพื้นฐานของมนุษย์และจุดหมายทางสังคม กลวิธีสู่การมีสุขภาพดีถ้วนหน้าก็คือ “การสาธารณสุขมูลฐาน (Primary health care)” การสาธารณสุขมูลฐาน เป็นระบบที่ให้ประชาชนเข้ามามีส่วนร่วมในการช่วยเหลือ ดูแล สุขภาพของตนเอง ก่อเกิดขึ้น

ในระดับครอบครัว หรือระดับหมู่บ้าน (สำนักงานคณะกรรมการสาธารณสุขมูลฐาน, 2536) ดังนั้น เป้าหมายสำคัญของการสร้างเสริมสุขภาพ คือ การทำให้บุคคลเกิดพฤติกรรมสร้างเสริมสุขภาพ กล่าวคือ เป็นการปฏิบัติตนในการดำเนินชีวิตประจำวันเพื่อเพิ่มพูนคุณภาพชีวิตของบุคคลมุ่งที่จะเพิ่มระดับความผาสุกเพื่อการมีภาวะสุขภาพดี ทั้งทางด้านร่างกาย จิตใจ และสังคม ประกอบด้วยการปฏิบัติกิจกรรมที่ครอบคลุม 6 ด้าน คือ ด้านความรับผิดชอบต่อสุขภาพ ด้านกิจกรรมทางกาย ด้านโภชนาการ ด้านสัมพันธ์ระหว่างบุคคล ด้านการพัฒนาทางด้านจิตวิญญาณ และด้านการจัดการกับความเครียด ดังนั้นถ้าประชาชนสามารถปฏิบัติกิจกรรมสร้างเสริมสุขภาพได้ ก็จะก่อให้เกิดสุขภาพ และเมื่อบุคคลนั้นกระทำพฤติกรรมสร้างเสริมสุขภาพจนเป็นแบบแผนในการดำรงชีวิต ก็จะทำให้บุคคลนั้นมีสุขภาพะตลอดชีวิต ซึ่งการมีสุขภาพะจะทำให้บุคคลมีชีวิตที่มีคุณภาพ มีผลผลิตในการทำงานมากขึ้น ลดการเจ็บป่วยและลดค่าใช้จ่ายในการรักษาพยาบาล (Pender,1996)

เมื่อสังคมเข้มแข็งและมีดุลยภาพ คือ สังคมแห่งคุณภาพ สังคมแห่งภูมิปัญญาและการเรียนรู้ สังคมจึงสมานฉันท์และเอื้ออาทรต่อกัน ดังนั้นสุขภาพะที่พึงประสงค์จึงเป็นระบบสุขภาพะที่มุ่งการสร้างเสริมให้สังคมมีความเอื้ออาทร มีการเรียนรู้ร่วมกัน สามารถใช้ประโยชน์และรู้เท่าทันความเปลี่ยนแปลงที่เกิดขึ้นอยู่ตลอดเวลา สุขภาพะที่สมดุลและเอื้อต่อการดำรงชีวิตนั้นไม่ได้ขึ้นอยู่กับเพียงการกล่าวถึง สุขภาพร่างกายที่แข็งแรงเท่านั้น เมื่อระบบสุขภาพะของร่างกายเกิดเจ็บป่วยอันเนื่องมาจากการทำงานที่หนักตลอดเวลา การได้รับผลกระทบจากสารพิษที่ใช้ในการทำการเกษตร สภาพของสิ่งแวดล้อมโดยเฉพาะน้ำดื่ม น้ำใช้ที่ปนเปื้อนสารเคมี เป็นต้น สิ่งเหล่านี้นับว่ามีความเกี่ยวพันกันอย่างต่อเนื่องแม้กระทั่งภาวะของจิตที่สมบูรณ์สามารถเผชิญหน้าความเครียดที่ส่งผลต่อเกษตรกรทุกวัน เช่น ความเครียดจากภาระค่าใช้จ่ายในครัวเรือน ปัญหาสุขภาพ ภาระหนี้สิน ระบบการผลิตที่รีบเร่งหรือแบบแผนการผลิตที่ต้องปรับเปลี่ยนตลอดเวลา สิ่งแวดล้อมที่เปลี่ยนแปลง เป็นต้น จึงเห็นได้ว่าไม่สามารถแยกประเด็นของความเครียดที่ก่อให้เกิดผลต่อจิตใจและส่งผลกระทบต่อสุขภาพทางร่างกายได้

ตำบลเกาะโพธิ์มีสภาพพื้นที่ส่วนใหญ่เป็นที่ราบลุ่มในฤดูฝนน้ำจะท่วมทุกปี ไม่มีภูเขา ไม่มีป่าไม้และแม่น้ำไหลผ่าน มีคลองชลประทานไหลผ่านกลางตำบล จำนวนประชากรทั้งสิ้น 2,860 คน จำนวนครัวเรือน 823 ครัวเรือน ประชากรในตำบลเกาะโพธิ์ส่วนใหญ่ประกอบอาชีพทำการเกษตร มีเพียงเล็กน้อยค้าขายและรับจ้าง สภาพปัญหาของตำบลเกาะโพธิ์ ประกอบด้วย ขาดแหล่งน้ำเพื่อการอุปโภคและบริโภค ปัญหาระบบการจ่ายน้ำประปาหมู่บ้าน นอกจากนี้ยังมีปัญหาในเรื่องการเจ็บป่วยของราษฎร ซึ่งปัญหาดังกล่าว พัทธินทร์ ขวัญชัย และคณะ (2552) ได้ทำการศึกษาพฤติกรรมสุขภาพ และภาวะสุขภาพของประชาชนวัยผู้ใหญ่ในอำเภอปากพลี จังหวัดนครนายก พบว่า พฤติกรรมสุขภาพ บางประการยังอยู่ในเกณฑ์ไม่ดี ได้แก่ การตรวจร่างกายประจำปี การตรวจฟัน การตรวจหาระดับน้ำตาลและไขมันในเลือด การตรวจเอ็กซเรย์ปอดประจำปี และการตรวจหามะเร็ง การรับประทานอาหารตรงเวลา การติดตามข่าวสารด้านสุขภาพ การตรวจเช็คความดันโลหิต การสวมเครื่องป้องกันอันตรายขณะทำงาน การแยกเครื่องมือเครื่องใช้เมื่อมีผู้เจ็บป่วยเป็นโรคที่ติดต่อได้ในบ้าน การดื่มน้ำตาลเกลือแร่ เมื่อมีอาการอุจจาระร่วง การยกของหนักและอยู่ในท่าเดิวนาน ๆ ปัญหาสุขภาพที่

เกิดขึ้นนับวันยิ่งทำให้สุขภาพของประชาชนในตำบลเกาะโพธิ์มีจำนวนมากขึ้น ทั้งนี้สาเหตุมาจากประชาชนไม่มีความตระหนักถึงสุขภาพและสภาวะของตนเองและยังไม่มีความรู้ในเรื่องสุขภาพอีกด้วย นอกจากนี้จากการพูดคุยกับชาวบ้านก็พบว่าชาวบ้านยังขาดผู้ที่สามารถแนะนำหรือเป็นผู้นำให้กับชุมชนในการประกอบกิจกรรม อีกทั้งเมื่อเกิดการขัดแย้งหรือการมีความคิดที่ไม่ตรงกันก็มักจะไม่นิยมรับความคิดเห็นของผู้อื่นแต่จะยอมรับฟังความคิดของกลุ่มเครือญาติของตนเองเป็นส่วนใหญ่ จึงทำให้ผู้ที่เสนอความคิดเห็นหรืออยากให้ความร่วมมือ เกิดความเบื่อบ่น เพราะไม่มีสิทธิ์ที่จะแสดงความคิดเห็น ทำให้เกิดปัญหาการขาดการร่วมมือในการทำกิจกรรมต่าง ๆ ในชุมชน ซึ่งปัญหาดังกล่าวน่าจะเป็นปัญหาที่ทางองค์การบริหารส่วนตำบลเกาะโพธิ์และชุมชนอื่น ๆ กำลังประสบอยู่

จากปัญหาดังกล่าวผู้วิจัยต้องการศึกษาและแก้ปัญหาในเรื่องสภาวะของประชาชนให้เกิดความร่วมมือในการพัฒนาชุมชนของตนเอง และสามารถนำวิธีการนี้ไปใช้ในการพัฒนาเพื่อให้เกิดการมีส่วนร่วมในชุมชนอื่น ๆ ได้ด้วย ดังนั้นผู้วิจัยจึงมีความสนใจที่จะพัฒนาสื่อและกิจกรรมเพื่อส่งเสริมสภาวะแบบมีส่วนร่วมของ เยาวชนและเกษตรกร ตำบลเกาะโพธิ์ อำเภอปากพลี จังหวัดนครนายก

วัตถุประสงค์ของโครงการวิจัย

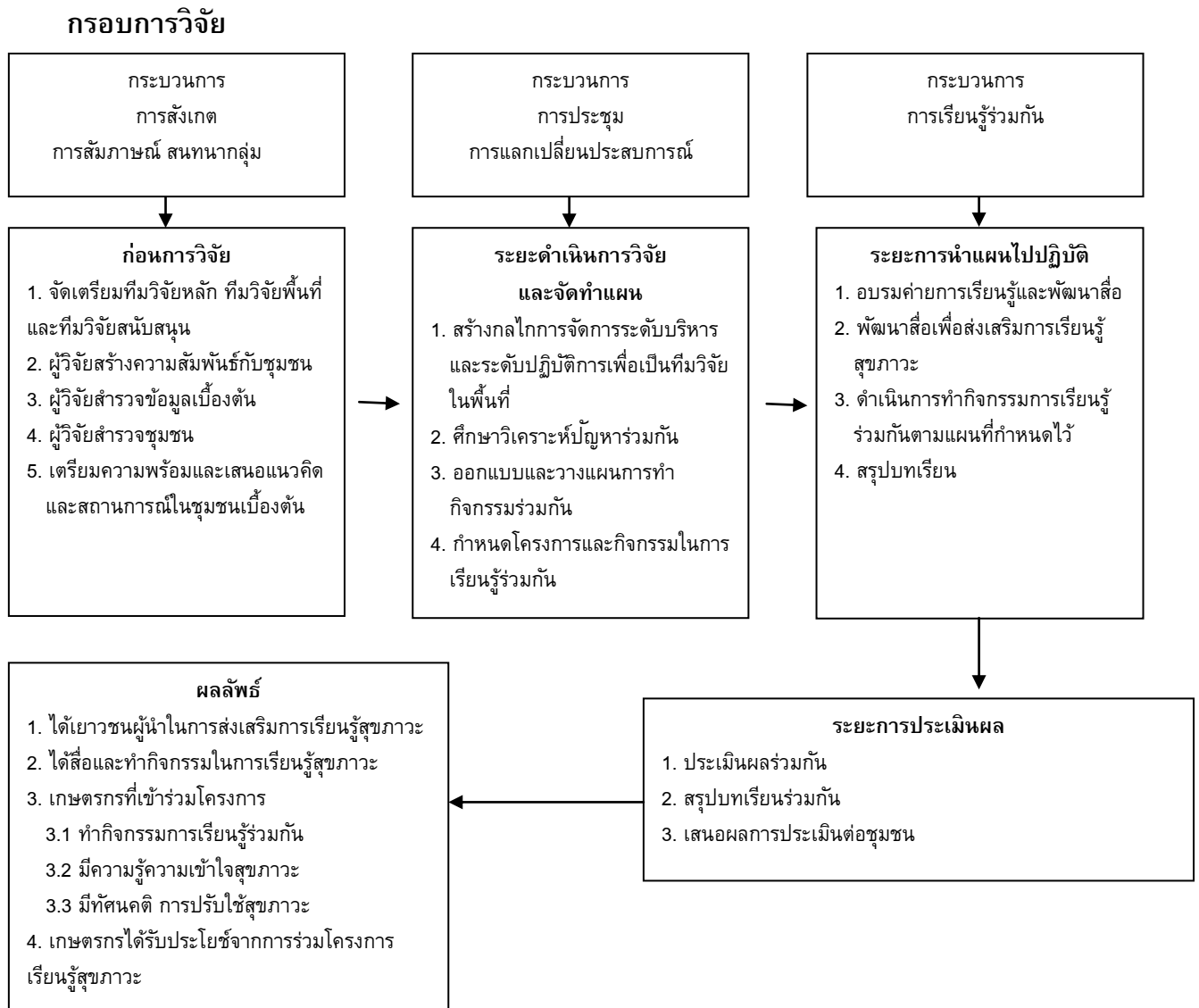
1. เพื่อส่งเสริมกิจกรรมการเรียนรู้สภาวะของเกษตรกรโดยกระบวนการแบบมีส่วนร่วมของเกษตรกรและเยาวชนในบริบทของชุมชนตำบลเกาะโพธิ์ อำเภอปากพลี จังหวัดนครนายก
2. เพื่อพัฒนาสื่อและกิจกรรมในการส่งเสริมการเรียนรู้สภาวะของเกษตรกรโดยกระบวนการมีส่วนร่วมของเกษตรกรและเยาวชนในตำบลเกาะโพธิ์ อำเภอปากพลี จังหวัดนครนายก
3. เพื่อศึกษาการใช้สื่อและกิจกรรมในการส่งเสริมการเรียนรู้สภาวะของเกษตรกรและเยาวชนโดยกระบวนการมีส่วนร่วมในบริบทของชุมชนตำบลเกาะโพธิ์ อำเภอปากพลี จังหวัดนครนายก

ประโยชน์ที่คาดว่าจะได้รับ

1. นำข้อมูลที่ได้ไปวางแผนพัฒนาและส่งเสริมสภาวะของเกษตรกรในชุมชน
2. ได้แนวทางในการพัฒนาสื่อและกิจกรรมเพื่อส่งเสริมการเรียนรู้ด้านสภาวะโดยชุมชนผ่านกระบวนการมีส่วนร่วมของเกษตรกรและเยาวชน
3. ได้สื่อเพื่อส่งเสริมการเรียนรู้ด้านสภาวะที่เกิดจากความคิดของเกษตรกรและผลิตโดยเยาวชนในชุมชน
4. เกษตรกรในชุมชนในตำบลเกาะโพธิ์ มีการเรียนรู้สภาวะร่วมกันและเหมาะสมกับบริบทของชุมชน

ขอบเขตของโครงการวิจัย

ขอบเขตของการวิจัยในครั้งนี้เพื่อส่งเสริมกิจกรรมการเรียนรู้สุขภาวะของเกษตรกรในตำบลเกาะโพธิ์ อำเภอปากพลี จังหวัดนครนายก โดยใช้สื่อและกิจกรรมที่ผลิตโดยเยาวชน ซึ่งเกิดจากการเรียนรู้ร่วมกันระหว่างเยาวชนและเกษตรกร โดยใช้การมีส่วนร่วม ดังภาพที่ 1.1



ภาพที่ 1.1 กรอบแนวคิดของการวิจัย

ทฤษฎีที่เกี่ยวข้อง

ทฤษฎีที่เกี่ยวข้อง

เอเบลล์ (Abell, 1991) ได้กล่าวว่า การมีส่วนร่วมนั้นเป็นกระบวนการที่ครบถ้วนตั้งแต่เริ่มต้นจนกระทั่งสิ้นสุดการดำเนินการ ซึ่งกระบวนการมีส่วนร่วมประกอบด้วย 4 ขั้นตอนหลักดังนี้

1. การมีส่วนร่วมในการค้นหาปัญหา สาเหตุ และความต้องการ
2. การมีส่วนร่วมในการวางแผนดำเนินการ
3. การมีส่วนร่วมในการตัดสินใจ
4. การมีส่วนร่วมในการติดตามและประเมินผล

ซึ่งทั้ง 4 ขั้นตอน ถือเป็นหลักในการดำเนินงานด้านการพัฒนาที่เน้นการมีส่วนร่วมเป็นสำคัญ

ตัวชี้วัดและวิธีการประเมินผล

ผลจากการวิจัยทำให้เกษตรกรและเยาวชนที่ร่วมโครงการในองค์การบริหารส่วนตำบล เกาะโพธิ์ อำเภอปากพลี จังหวัดนครนายก มีการเรียนรู้การเกษตรตามแนวทางเศรษฐกิจพอเพียง ร่วมกันและเหมาะสมกับบริบทของชุมชนและมีผลสำเร็จของงานวิจัยดังตารางที่ 1.1

ตารางที่ 1.1 แสดงตัวชี้วัดและการประเมินผล

| ตัวชี้วัด | เครื่องมือการประเมินผลสำเร็จ |
|-------------------------------------------------------------------------------------|-------------------------------------------------------------------|
| 1. เยาวชนที่เข้าอบรมค่ายการเรียนรู้ | |
| 1.1 มีความรู้ความเข้าใจในสุขภาวะตามบริบทของชุมชน | แบบประเมินความรู้ |
| 1.2 มีทักษะในการผลิตสื่อและทำกิจกรรมในการส่งเสริมการเรียนรู้สุขภาวะตามบริบทของชุมชน | ผลงานการผลิตสื่อ/กิจกรรมที่ทำ |
| 2. ผู้นำเกษตรกร | |
| 2.1 มีการทำกิจกรรมในการส่งเสริมการเรียนรู้สุขภาวะตามบริบทของชุมชนร่วมกัน | การทำกิจกรรมร่วมกัน/โครงการ/กิจกรรมที่ใช้ในการส่งเสริมการเรียนรู้ |
| 3. เกษตรกรที่เข้าร่วมโครงการ | |
| 3.1 ทำกิจกรรมในการส่งเสริมการเรียนรู้สุขภาวะตามบริบทของชุมชนร่วมกัน | การทำกิจกรรมร่วมกัน/โครงการ/กิจกรรมที่ใช้ในการส่งเสริมการเรียนรู้ |
| 3.2 มีความรู้ความเข้าใจในสุขภาวะตามบริบทของชุมชน | แบบประเมินความรู้ |
| 3.3 มีทัศนคติ การปรับใช้สุขภาวะ | แบบประเมินทัศนคติ การปรับใช้ |
| 4. เกษตรกรได้รับประโยชน์จากการร่วมโครงการส่งเสริมการเรียนรู้สุขภาวะ | แบบประเมินผลประโยชน์ที่ได้รับ |

องค์กร/หน่วยงานและการสนับสนุนโครงการ

สำหรับองค์กรร่วมการศึกษาวิจัยในครั้งนี้ เป็นหน่วยงานที่อยู่ในตำบลเกาะโพธิ์ อำเภopakพลี จังหวัดนครนายก ซึ่งมีบทบาทและการสนับสนุนในด้านแหล่งความรู้ ข้อมูล และสถานที่ดำเนินการวิจัย โดยมีรายชื่อดังตารางที่ 1.2

ตารางที่ 1.2 แสดงองค์กร/หน่วยงานสนับสนุนโครงการ

| องค์กร/หน่วยงาน | บทบาทและการสนับสนุน |
|-------------------------------------------------------------------------|------------------------------------------------------------------------------------------------------------------------------------|
| โรงพยาบาลส่งเสริมสุขภาพชุมชนบ้านดงข่า | สนับสนุนสถานที่ |
| ตำบลเกาะโพธิ์ อำเภopakพลี จังหวัดนครนายก | ร่วมวางแผนในการจัดประชุม ประสานงานและติดต่อกับเยาวชนและเกษตรกร |
| องค์การบริหารส่วนตำบลเกาะโพธิ์ ตำบลเกาะโพธิ์ อำเภopakพลี จังหวัดนครนายก | สนับสนุนด้านสถานที่การประชุม ร่วมวางแผนในการทำกิจกรรม/โครงการ ร่วมวางแผนการจัดค่ายการเรียนรู้ ประสานงานและติดต่อกับผู้ปวย |
| สถาบันเทคโนโลยีพระจอมเกล้าเจ้าคุณทหารลาดกระบัง | ร่วมวางแผนในการดำเนินการวิจัยและประสานงานกับผู้ที่เกี่ยวข้องภายนอกชุมชน |

ความต่อเนื่องที่ยั่งยืนการขยายผลจากการดำเนินโครงการ ความร่วมมือเชื่อมโยงกับชุมชน

หลังจากสิ้นสุดกระบวนการ ผู้วิจัย องค์การบริหารส่วนตำบลเกาะโพธิ์ ทำการขยายผลการดำเนินโครงการ โดยจัดเวทีชุมชนในการแลกเปลี่ยนเรียนรู้ด้านสุขภาวะร่วมกัน เพื่อคืนข้อมูลให้กับชุมชนและชุมชนใกล้เคียง นอกจากนี้สามารถนำผลการศึกษาไปใช้เป็นข้อมูลในการวางแผน และกำหนดแนวทางส่งเสริมการเรียนรู้สุขภาวะของเกษตรกรในตำบลเกาะโพธิ์และตำบลอื่น ๆ ซึ่งจะเป็นประโยชน์อย่างยิ่งแก่หน่วยงานที่เกี่ยวข้องโดยเฉพาะ กระทรวงสาธารณสุข กระทรวงศึกษาธิการ

นอกจากนี้ในการทำการศึกษายังทำให้เกษตรกรในชุมชนได้รับประโยชน์ดังนี้

1. มีผลต่อกระบวนการจัดการและพัฒนาการเรียนรู้สุขภาวะที่เกิดจากการร่วมมือกันในการวางแผนและดำเนินกิจกรรมของผู้นำเกษตรกร เยาวชนและเกษตรกรได้อย่างต่อเนื่องและเป็นรูปธรรมมากขึ้น

2. มีผลต่อการเรียนรู้ของเกษตรกรคือเกษตรกรมีความตื่นตัวในการเรียนรู้สุขภาวะมากขึ้นเกิดเครือข่ายการเรียนรู้ระหว่างกลุ่มในชุมชนมากขึ้น นอกจากนี้ยังทำให้ชุมชนเกิดความสามัคคีและร่วมมือกันในการแก้ไขปัญหาต่าง ๆ กันมากขึ้นและมีการปฏิบัติกิจกรรมของชุมชนอย่างต่อเนื่อง

นิยามศัพท์

สื่อและกิจกรรม หมายถึง สื่อและกิจกรรมที่ผลิตโดยเยาวชนในชุมชนที่ผ่านกระบวนการค้นหาปัญหาและความต้องการของเกษตรกรต่อสุขภาพในตำบลเกาะโพธิ์ อำเภอบางพลี จังหวัดนครนายก

การส่งเสริมการเรียนรู้ หมายถึง กิจกรรมจัดทำขึ้นโดยเยาวชนในชุมชนที่ผ่านกระบวนการค้นหาปัญหาและความต้องการของเกษตรกรต่อสุขภาพในตำบลเกาะโพธิ์ อำเภอบางพลี จังหวัดนครนายก เพื่อให้เกษตรกรเกิดการรับรู้และเปลี่ยนแปลงความคิดหรือการปฏิบัติในการสร้างเสริมสุขภาพอย่างถูกต้องสามารถนำไปปฏิบัติได้จริง

สุขภาพ หมายถึง ความสมดุลของการดำเนินชีวิตของเกษตรกรในชุมชนในตำบลเกาะโพธิ์ อำเภอบางพลี จังหวัดนครนายก ทั้ง 4 ด้าน คือ

สุขภาพทางกาย คือ ความสุขบนพื้นฐานของสุขภาพทางกายที่ดีปราศจากโรคภัยที่ร้ายแรงการเสียชีวิตที่ไม่พึงประสงค์

สุขภาพทางจิต คือ สุขภาพจิตที่ดี ไม่มีภาวะของสิ่งที่มารบกวนหรือสามารถจัดการกับสิ่งที่มากระทบจิตใจให้เบาบางลงได้

สุขภาพทางปัญญา หมายถึง จิตใจที่อยู่ภายในที่ได้รับการพัฒนาทำให้รู้คุณค่าและความหมายของชีวิต แสดงออกโดยการลดละความเห็นแก่ตัว

สุขภาพะสังคัม คือ อาศัยสภาวะความเป็นชุมชนความเอื้ออาทร ความสามัคคี ความร่วมมือร่วมใจและการมีปฏิสัมพันธ์ที่ดีต่อกัน รวมถึงการจัดการกับปัญหาทางสังคัมต่าง ๆ

สุขภาพะสังฆะ คือ ระบบนิเวศวิทยา การใช้ทรัพยากร การดูแลรักษาในชุมชน จุดมุ่งหมายและการจัดสรรการใช้ทรัพยากรของคนในชุมชนร่วมกันที่ส่งผลต่อชุมชน

การมีส่วนร่วม หมายถึง การร่วมมือของเยาวชนและเกษตรกรในตำบลเกาะโพธิ์ อำเภอบางพลี จังหวัดนครนายก ตั้งแต่เริ่มจัดกิจกรรม ได้แก่ ร่วมค้นหาปัญหาและความต้องการ ร่วมประชุม ร่วมคิด ร่วมวางแผน ร่วมลงมือปฏิบัติงานด้านสุขภาพ ร่วมประเมินผล และร่วมรับผลของการปฏิบัติงาน

ชุมชน หมายถึง การที่คนจำนวนหนึ่งเท่าใดก็ได้ มีวัตถุประสงค์ร่วมกัน มีการติดต่อ สื่อสารหรือรวมกลุ่มกันมีความเอื้ออาทรต่อกัน มีการเรียนรู้ร่วมกันในการกระทำ มีการจัดการเพื่อให้เกิดความสำเร็จตามวัตถุประสงค์ร่วมกัน