

บทที่ 5

สรุปผลการศึกษาวิจัย และข้อเสนอแนะ

สรุปผลการศึกษา

การวิจัยครั้งนี้มุ่งศึกษาการบริหารการจัดการสถานีโทรทัศน์รัฐสภา โดยมีวัตถุประสงค์เพื่อศึกษานโยบาย การบริหารการจัดการและการดำเนินงานของสถานีโทรทัศน์รัฐสภา บทบาทในการดำเนินงานของสถานีโทรทัศน์รัฐสภาต่อความรู้ความเข้าใจ และการมีส่วนร่วมทางการเมืองของประชาชน และสภาพปัญหา อุปสรรคในการบริหารการจัดการ และข้อเสนอแนะในการดำเนินงานของสถานีโทรทัศน์รัฐสภา การศึกษาครั้งนี้เป็นการวิเคราะห์เชิงคุณภาพ (Qualitative Research) โดยได้วิเคราะห์นโยบาย การบริหารการจัดการของสถานีในช่วงเดือนสิงหาคม พ.ศ. 2550 ถึงเดือนเมษายน พ.ศ. 2551 เป็นเวลา 9 เดือน เพื่อศึกษาการดำเนินงานของสถานีโทรทัศน์รัฐสภา นอกจากนี้ได้ทำการสัมภาษณ์โดยเทคนิคการวิจัยการสัมภาษณ์ รวมไปถึงการวิเคราะห์เอกสารต่าง ๆ ที่เกี่ยวข้องกับสถานีโทรทัศน์รัฐสภา และนำเสนอผลการวิจัยแบบพรรณนาและมีตารางประกอบ โดยมีผลการวิจัยดังนี้

สรุปผลการศึกษาจากปัญหาวิจัยข้อที่ 1 นโยบาย การบริหารการจัดการและการดำเนินงานของสถานีโทรทัศน์รัฐสภาควรเป็นอย่างไร

สถานีโทรทัศน์รัฐสภาเป็นสื่อของฝ่ายนิติบัญญัติที่กระจายสัญญาณทางช่องสัญญาณดาวเทียมระบบ KU BAND ดาวเทียมไทยคม 5 ที่เข้าช่องสัญญาณจากกรมประชาสัมพันธ์ เปิดสถานีอย่างเป็นทางการเมื่อวันที่ 12 สิงหาคม 2549 มีวัตถุประสงค์หลักในการก่อตั้งสถานีเพื่อเผยแพร่ ประชาสัมพันธ์กิจกรรม บทบาทภารกิจของสมาชิกรัฐสภาและงานด้านนิติบัญญัติ และเพื่อเป็นการส่งเสริมความรู้ความเข้าใจในระบบรัฐสภา ให้ประชาชนได้รับทราบ มีคณะกรรมการผลิตรายการโทรทัศน์ (บอร์ด) เป็นผู้บริหารสถานี โดยทำหน้าที่ในการกำหนดนโยบาย วางทิศทางการดำเนินงาน จัดผังรายการและรูปแบบของรายการ โครงสร้างการบริหารจัดการสถานีเป็นภาคราชการ ที่ขึ้นตรงกับสำนักงานเลขาธิการสภาผู้แทนราษฎร ใช้งบประมาณการดำเนินงานสถานีจากสำนักงานเลขาธิการสภาผู้แทนราษฎร โดยไม่หารายได้จาก การโฆษณา

จากการวิจัยพบว่า การสัมภาษณ์ความคิดเห็นที่มีต่อความเหมาะสมของการบริหาร การจัดการระบบและโครงสร้างของสถานีโทรทัศน์รัฐสภาในปัจจุบันในส่วนของคณะกรรมการ บริหารสถานีและแนวทางการปรับปรุงเปลี่ยนแปลง มีความคิดเห็นแตกต่างออกไป 3 แนวความคิด คือ ตัวแทนกลุ่มต่าง ๆ ส่วนใหญ่ ร้อยละ 62.5 (10 คน) เห็นว่า ควรเป็นไปตามโครงสร้างเดิม รัฐสภาเป็นเจ้าของ แต่ควรปรับสัดส่วนของคณะกรรมการ โดยเพิ่มตัวแทนภาคประชาชน นักวิชาการและนักวิชาชีพด้านสื่อสารมวลชนเข้ามามีส่วนร่วม เพื่อส่งเสริมการมีส่วนร่วมของ ประชาชนให้มากยิ่งขึ้น ความคิดเห็นต่อมา กลุ่มตัวแทนจำนวน 5 คน ร้อยละ 31.25 เห็นว่า โครงสร้างเดิมมีความเหมาะสมแล้ว ควรคงรูปแบบเดิมทั้งระบบและโครงสร้าง ภายใต้การควบคุม ของสำนักงานเลขาธิการสภาผู้แทนราษฎร ขณะที่มีย่อยละ 6.25 (1 คน) เห็นว่าควรปรับให้เป็น องค์การอิสระบริหารกิจการสถานีโทรทัศน์รัฐสภาในรูปแบบการค้า

ส่วนประเด็นโครงสร้างของสถานีโทรทัศน์รัฐสภาที่เป็นภาคราชการส่งผลต่อการ ดำเนินงานของสถานีหรือไม่ อย่างไร กลุ่มที่ศึกษาที่มีความเห็นแตกต่างออกไป 3 แนวคิด โดย แนวคิดส่วนใหญ่ร้อยละ 75 (12 คน) เห็นตรงกันคือ โครงสร้างของสถานีโทรทัศน์รัฐสภาที่เป็น ภาคราชการส่งผลต่อการดำเนินงานของสถานี ในด้านต่าง ๆ ได้แก่ การกำหนดนโยบาย การดำเนินงานตามงบประมาณ ความคล่องตัวในการปฏิบัติงาน ความเป็นกลาง และการเปิดเวที สาธารณะ ในขณะที่กลุ่มตัวเลือกร้อยละ 18.75 (3 คน) มีความเห็นแตกต่างไปว่า โครงสร้างของ สถานีโทรทัศน์รัฐสภาที่เป็นภาคราชการไม่มีผลต่อการดำเนินงานของสถานี เนื่องจาก การปฏิบัติงานเป็นไปตามวัตถุประสงค์ และมีกฎระเบียบ วิธีปฏิบัติที่ชัดเจน เป็นข้อกำหนดให้เป็น กลางไม่เกิดความเอนเอียง ส่วนตัวแทนอีกร้อยละ 6.25 (1 คน) มีความเห็นที่สามารถปรับ นโยบายให้สถานีสามารถดำเนินการตามโครงสร้างภาคราชการให้เหมาะสมได้

ในด้านนโยบายหลักของสถานีโทรทัศน์รัฐสภาปัจจุบันที่ตั้งขึ้นมาจากวัตถุประสงค์คือ ส่งเสริมเผยแพร่ให้ประชาชนมีความรู้ ความเข้าใจด้านการเมืองการปกครองในระบบอบ ประชาธิปไตยอันมีพระมหากษัตริย์เป็นประมุข เน้นการถ่ายทอดการประชุมรัฐสภา รายการ เผยแพร่ความรู้ ข้อมูลข่าวสาร กิจกรรมของฝ่ายนิติบัญญัติเป็นหลัก โดยไม่มีโฆษณา สามารถ ตอบสนองวัตถุประสงค์หรือไม่ อย่างไรนั้น ทั้งหมดของกลุ่มตัวอย่างเห็นว่าการดำเนินงานของ สถานีโทรทัศน์ฯ มุ่งเน้นเรื่องของ ส.ส., ส.ว. และรัฐสภาเป็นส่วนใหญ่ เป็นการสื่อสารทางเดียว ซึ่งในอนาคตควรให้ความสำคัญเรื่องการเมืองของภาคประชาชนมากขึ้น โดยเน้นในส่วนของ การมีส่วนร่วมของประชาชน และการเข้าถึงข้อมูลข่าวสารของประชาชนให้มากขึ้น และมีเพียงส่วนน้อย ร้อยละ 18.75 (3 คน) เห็นว่าการดำเนินการตอบสนองวัตถุประสงค์การก่อตั้งสถานี นั่นคือ การให้ ความรู้ประชาธิปไตยแก่ประชาชนเน้นด้านการเมืองเป็นหลัก

จากการวิเคราะห์ข้อมูลต่าง ๆ ที่เกี่ยวกับการดำเนินงานของสถานีโทรทัศน์รัฐสภา พบว่าสถานีโทรทัศน์รัฐสภามีนโยบาย การบริหารการจัดการและการดำเนินงาน ดังนี้

นโยบายของสถานีโทรทัศน์รัฐสภาถูกกำหนดโดยคณะกรรมการผลิตรายการโทรทัศน์ (บอร์ด) มีจุดแข็งในด้านการนำเสนอข้อมูลข่าวสารที่แตกต่างจากสื่ออื่น มีความใกล้ชิดและสามารถเข้าถึงแหล่งข่าวได้ดีกว่า การกระจายสัญญาณได้กว้างขวางทางระบบดาวเทียม และจากการที่ใช้งบประมาณของสำนักงานทำให้ปราศจากการแทรกแซงของกลุ่มนายทุน และกลุ่มผลประโยชน์ต่าง ๆ รวมทั้งโอกาสจากความก้าวหน้าทางเทคโนโลยีการส่งสัญญาณโทรทัศน์ระบบดิจิทัล และความแตกต่างของเอกลักษณ์ และบทบาทการนำเสนอที่สนองต่อกระแสการปฏิรูปสื่อและการเมือง แต่ยังมีจุดอ่อนและอุปสรรคในการดำเนินการจากความชัดเจนของนโยบายจากฝ่ายบริหาร ที่มีผลจากการผันผวนทางการเมือง ประกอบกับการเป็นภาคราชการที่มีระเบียบปฏิบัติและกรอบการดำเนินการที่ส่งผลด้านเงินทุนและความคล่องตัว ความมีอิสระในความคิดสร้างสรรค์ของบุคลากร รวมทั้งปัญหาที่เกิดจากปัจจัยภายใน ได้แก่ จำนวนบุคลากรไม่เพียงพอ สถานที่คับแคบ ขาดการประชาสัมพันธ์สถานี ข้อจำกัดในการเข้าถึงของสื่อที่เป็นดาวเทียม และปัจจัยภายนอก ได้แก่ ความสนใจด้านการเมืองของประชาชน

การบริหารจัดการทรัพยากรของสถานีตามแนวคิดการบริหารจัดการ พบปัญหาทางด้านทรัพยากรต่าง ๆ ได้แก่ บุคลากรจำนวนไม่เพียงพอ และขาดความรู้ความเชี่ยวชาญในการผลิตรายการแบบมีอาชีพ เงินทุนที่มาจากงบประมาณของทางราชการทำให้ขาดความยืดหยุ่นในการบริหารงาน การใช้งานอุปกรณ์และเครื่องมือในการผลิตรายการให้มีความน่าสนใจยังไม่เต็มที่ รวมทั้งยังใช้ทรัพยากรดาวเทียมยังไม่คุ้มค่า

จากการดำเนินงานที่ผ่านมา การถ่ายทอดทางช่องสัญญาณดาวเทียมยังไม่ประสบความสำเร็จเท่าที่ควร เนื่องจากข้อจำกัดของสื่อที่สามารถเข้าถึงได้เฉพาะผู้ที่ติดตามรับสัญญาณดาวเทียมระบบ KU BAND เท่านั้น ในส่วนของประชาชนที่ไม่มีความสนใจในเรื่องการเมืองก็จะไม่ติดตามรับชม เหตุผลประการหนึ่งมาจากศักยภาพในการผลิตรายการของสถานีโทรทัศน์รัฐสภายังไม่เพียงพอ ทำให้ไม่สามารถดึงดูดให้ประชาชนทั่วไปหันมาสนใจรับชมสถานีโทรทัศน์รัฐสภาได้

สรุปผลการศึกษาจากปัญหาคำวิจัยข้อที่ 2 บทบาทในการดำเนินงานของสถานีโทรทัศน์ รัฐสภาต่อความรู้ความเข้าใจ และการมีส่วนร่วมทางการเมืองของประชาชน

จากการสัมภาษณ์เกี่ยวกับบทบาทของสถานีโทรทัศน์รัฐสภาในปัจจุบัน สามารถสร้างความรู้ ความเข้าใจและเสริมสร้างการมีส่วนร่วมทางการเมืองของประชาชนได้อย่างเพียงพอหรือไม่ อย่างไร มีความคิดเห็นไว้ 2 แนวทาง คือ แนวทางแรกเห็นว่า บทบาทของสถานียังไม่รอบด้าน ไม่สมดุล เนื่องจากทางสถานียังอยู่ในช่วงแรกของการออกอากาศ จึงมีรายการยังไม่เพียงพอ และยังไม่เปิดโอกาสให้ภาคประชาชนเข้ามาใช้พื้นที่ สะท้อนถึงการให้ความรู้แบบประชาธิปไตยในกระบวนการทัศน์เดิมคือประชาธิปไตยโดยผ่านผู้แทน ส่วนอีกกลุ่มความคิดเห็น เห็นว่าควรเพิ่มการให้ความรู้ด้านกฎหมาย ด้านการเมือง และบทบาทหน้าที่ของสภาที่เชื่อมกับประชาชน และควรเพิ่มรายการที่เกี่ยวข้องกับการเมืองภาคประชาชนมากขึ้น ซึ่งจะทำให้สถานีมีความเด่นตอบสนองโจทย์ของการดำเนินงานได้ในฐานะเป็นสถานีโทรทัศน์ที่ให้ความรู้ด้านนิติบัญญัติกับประชาชน และเสริมสร้างการมีส่วนร่วมของประชาชน

ในส่วนของกลุ่มเป้าหมายของสถานีโทรทัศน์รัฐสภาในปัจจุบันสอบถามเฉพาะกลุ่มตัวแทนฝ่ายการเมือง กรรมการบริหารและผู้บริหาร/เจ้าหน้าที่สถานี เนื่องจากเป็นผู้กำหนดกลุ่มเป้าหมายที่จะทำการสื่อสารด้วยโดยตรง พบว่า 7 คน ร้อยละ 43.75 กำหนดว่ากลุ่มเป้าหมายของสถานีคือประชาชนทั่วไป โดยไม่กำหนดกลุ่มเป้าหมายที่เฉพาะเจาะจง ส่วนอีก 1 คน ร้อยละ 6.25 กล่าวว่า กลุ่มเป้าหมายของสถานีคือประชาชนผู้สนใจทางการเมือง

นอกจากนี้ประเด็นการเข้าถึงประชาชน กลุ่มตัวอย่างส่วนใหญ่ 10 คน ร้อยละ 62.5 เห็นว่า ยังไม่สามารถเข้าถึงกลุ่มเป้าหมายได้เต็มที่และตรงจุด เนื่องจากยังไม่มี การสำรวจความคิดเห็นของกลุ่มผู้ชมรายการ ทำให้การกำหนดรูปแบบ และเนื้อหารายการยังไม่ตรงกับกลุ่มเป้าหมาย ส่วนกลุ่มตัวอย่าง 5 คน ร้อยละ 31.25 เห็นว่า ไม่สามารถเข้าถึงกลุ่มประชาชนได้ทั่วถึง เนื่องจากข้อจำกัดของสื่อดาวเทียม

สำหรับรูปแบบ เนื้อหาของรายการ และการวางผังรายการ มีลักษณะเป็นอย่างไร เน้นในเรื่องใด และตอบสนองต่อกลุ่มเป้าหมายกลุ่มใด สอบถามเฉพาะกลุ่มกรรมการบริหารสถานีและผู้บริหาร/เจ้าหน้าที่สถานี พบว่ามีความคิดเห็นเป็น 3 แนวคิดคือ กลุ่มแนวคิดแรก 3 คน ร้อยละ 75 เห็นว่า ควรทำรายการให้มีรูปแบบรายการที่หลากหลาย มีภาพประกอบ เพื่อให้น่าสนใจ ไม่น่าเบื่อ แนวคิดที่สอง 2 คน ร้อยละ 50 เห็นว่าควรนำประเด็นสำคัญที่เป็นที่สนใจในขณะนั้นมานำเสนอ และแนวคิดคิดสุดท้าย 2 คน ร้อยละ 50 เห็นว่าควรยึดหลักเผยแพร่ผลงานของฝ่ายนิติบัญญัติเป็นหลัก เพื่อให้ความรู้กับประชาชน

สำหรับประเด็นสุดท้ายของปัญหานำวิจัยข้อ 2 คือ ความต้องการของประชาชน ในด้านข้อมูลข่าวสาร การมีส่วนร่วมทางการเมืองมีอะไรบ้าง มีผลต่อการบริหารการจัดการสถานียังไง ควรจะนำมาพิจารณาในการปรับนโยบาย และแผนการบริหารงานของสถานีโทรทัศน์รัฐสภาอย่างไร มีความคิดเห็นออกเป็น 4 แนวคิด คือ กลุ่มตัวอย่างที่ทำการสัมภาษณ์ 8 คน ร้อยละ 50 เห็นว่าความต้องการของประชาชนมีในด้านการรับรู้ข้อมูลข่าวสารและกระบวนการนิติบัญญัติ ที่ถูกต้องจากทุกฝ่าย ทั้งที่เห็นด้วยและไม่เห็นด้วยอย่างชัดเจน เป็นกลาง ส่วนอีก 4 คน ร้อยละ 25 ซึ่งเป็นตัวแทนภาคประชาชน เห็นว่าประชาชนมีความต้องการเสนอความคิดเห็น ความต้องการ และปัญหาความเดือดร้อนของประชาชนผ่านสื่อไปสู่ฝ่ายนิติบัญญัติ โดยที่ประชาชนทุกระดับ สามารถเข้าถึง และมีส่วนร่วมได้

และในส่วนของการจัดรูปแบบรายการ จากการสัมภาษณ์มี 8 คน ร้อยละ 50 เห็นว่า ควรพิจารณาจัดรูปแบบของรายการ ให้เหมาะสมกับกลุ่มเป้าหมายของรายการ และแนวคิดสุดท้าย มี 4 คน ร้อยละ 25 ที่เป็นกรรมการบริหารสถานี และผู้บริหาร/ เจ้าหน้าที่สถานี เห็นว่า ควรมีการปรับปรุง และพัฒนาการขยายช่องทางกระจายข้อมูลข่าวสาร

จากผลการวิจัยพบว่าบทบาทในการดำเนินงานของสถานีโทรทัศน์รัฐสภาต่อความรู้ ความเข้าใจและการมีส่วนร่วมทางการเมืองของประชาชน วิเคราะห์ตามแนวคิดเกี่ยวกับการสื่อสาร การเมือง แนวคิดเกี่ยวกับการมีส่วนร่วมทางการเมือง และทฤษฎีสื่อสารมวลชนกับการมีส่วนร่วมแบบ ประชาธิปไตย พบว่าบทบาทการดำเนินงานของสถานีโทรทัศน์รัฐสภาในปัจจุบัน ยังเป็นการสื่อสาร แบบทางเดียว คือเป็นการสื่อสารจากฝ่ายนิติบัญญัติไปสู่ภาคประชาชน โดยยังไม่มี การสำรวจวิจัย กลุ่มเป้าหมาย และเปิดโอกาสให้ประชาชนเข้ามีส่วนร่วมในการแสดงความคิดเห็นได้เพียงส่วนหนึ่ง เท่านั้น โดยแสดงความคิดเห็นผ่านทางรายการมองรัฐสภา และรัฐสภาของประชาชน

การจัดทำรายการปัจจุบัน มีวัตถุประสงค์สอดคล้องกับวัตถุประสงค์ของสถานีโดยมี รูปแบบรายการต่าง ๆ ได้แก่ การถ่ายทอดสดการประชุม รายการสนทนา / วาไรตี้ รายการสารคดี / ให้ความรู้ รายการการ์ตูน และรายการข่าว ซึ่งเป็นการทำหน้าที่สื่อของสถานีโทรทัศน์รัฐสภาใน การแจ้งข่าว การให้การศึกษาเป็นอย่างดี แต่หน้าที่ในการเป็นเวทีสาธารณะ การตรวจสอบการ ทำงานของรัฐ และการเป็นช่องทางในการแสดงความคิดเห็นของประชาชนยังทำบทบาทได้ไม่เต็มที่ ต้องมีการปรับปรุงพัฒนาในส่วนของการส่งเสริมให้ประชาชนสามารถเข้าถึงสื่อ และสามารถเข้ามา มีส่วนร่วมในทุกระดับ ไม่ว่าจะเป็นกระบวนการผลิตรายการ การบริหารจัดการและการวางแผน ระบบการสื่อสารต่าง ๆ เพื่อสร้างกระบวนการสื่อสารสองทาง เพื่อส่งเสริมกระบวนการมีส่วนร่วม ของประชาชนต่อไป

สรุปผลการศึกษาจากปัญหานำวิจัยข้อที่ 3 สภาพปัญหา อุปสรรคในการบริหารการ จัดการ และข้อเสนอแนะในการดำเนินงานของสถานีโทรทัศน์รัฐสภา

จากการสัมภาษณ์เกี่ยวกับปัจจัยที่มีผลต่อการบริหารการจัดการสถานีโทรทัศน์รัฐสภา ทั้งปัจจัยภายในของสถานีรวมถึงปัจจัยภายนอก ที่ส่งผลให้เกิดอุปสรรคต่อการปฏิบัติงานของสถานีฯ สามารถสรุปได้เป็น 3 ประเด็น คือ ในประเด็นแรกมี 4 คน ร้อยละ 25 เห็นว่า มีสาเหตุจากการกำหนดนโยบายไม่ชัดเจน ขาดความต่อเนื่อง ส่งผลให้สามารถแก้ปัญหาอื่น ๆ ได้ ประเด็นที่สองมี 8 คน ร้อยละ 50 เห็นว่าปัจจัยภายในที่มีผลต่อการบริหารการจัดการสถานี ได้แก่ เครื่องมือ สถานที่ ระเบียบการปฏิบัติงานแบบภาคราชการ และข้อจำกัดจากช่องทางการนำเสนอทางระบบดาวเทียม และประเด็นสุดท้ายคือมี 5 คน ร้อยละ 31.25 เห็นว่า ปัจจัยภายนอกที่อาจมีผลต่อการบริหารการจัดการสถานี ได้แก่ การครอบงำการดำเนินการ ประชาชนยังมีความสนใจและความรู้ความเข้าใจในเรื่องการเมืองการปกครองน้อย

จากการสัมภาษณ์ความคิดเห็น กลุ่มผู้เชี่ยวชาญได้เสนอแนะแนวทางการแก้ไข ปัญหาและอุปสรรคจากปัจจัยต่าง ๆ ข้างต้น ไว้ 3 แนวทาง คือ แนวทางแรก 10 คน ร้อยละ 62.5 เสนอว่าควรมีการขยายเครือข่ายให้เข้าถึงประชาชนได้ทั่วถึงมากขึ้น ขณะที่ 13 คน ร้อยละ 81.25 เสนอว่า ควรปรับปรุงแบบของรายการให้มีเนื้อหาสาระ การนำเสนอแบบมืออาชีพ ที่มุ่งผลในการรับใช้สาธารณะไม่ใช่เพื่อการเมืองหรือราชการ ส่วนข้อเสนอแนะสุดท้ายมี 9 คน ร้อยละ 56.25 เสนอว่า ควรให้เป็นการสื่อสารแบบสองทาง โดยสถานีทำหน้าที่เป็นสื่อกลาง เป็นตลาดเสรีในการแสดงความคิดเห็น เพื่อเชื่อมโยงรัฐสภากับประชาชน

ส่วนประเด็นเทคโนโลยีที่ใช้ในการดำเนินงานปัจจุบัน และช่องทางการนำเสนอ มีความเหมาะสมหรือไม่ ควรมีการพัฒนา ปรับปรุงแก้ไขอย่างไรในการกระจายข้อมูลข่าวสารต่อไปในอนาคตนั้น กรรมการบริหารสถานีและผู้บริหาร/เจ้าหน้าที่ของสถานี 2 คน ร้อยละ 12.5 ได้ให้ความเห็นไว้ว่าสถานีปัจจุบันใช้เครื่องมือและอุปกรณ์ระบบดิจิทัล ซึ่งสามารถรองรับการทำงานระบบโทรทัศน์ดิจิทัลในอนาคตได้ ส่วนเรื่องประเด็นช่องทางการนำเสนอกลุ่มตัวอย่าง 7 คน ร้อยละ 43.75 มีความเห็นว่าการนำเสนอทางระบบดาวเทียมมีผลต่อการเข้าถึงกลุ่มผู้ชม ทำให้ไม่ทั่วถึง แต่ขณะที่มี 9 คน ร้อยละ 56.25 เห็นว่าการนำเสนอทางระบบดาวเทียมมีผลต่อการเข้าถึงเพียงส่วนหนึ่งเท่านั้น แต่ประเด็นสำคัญอีกส่วนหนึ่งคือเนื้อหาของรายการที่มีผลต่อการเข้าถึงกลุ่มเป้าหมายได้ ซึ่งผลจากการสัมภาษณ์พบว่าส่วนใหญ่จำนวน 11 คน ร้อยละ 68.75 มีความเห็นว่าจะขยายเครือข่ายโดยสร้างพันธมิตรทางเคเบิลทีวี หรือสถานีโทรทัศน์อื่น เช่น ทิวทัศน์ เพื่อให้เข้าถึงประชาชนได้หลากหลายและทั่วถึงมากขึ้น

ปัญหาและอุปสรรคที่พบในปัจจุบันที่มีผลต่อบทบาทการดำเนินงานของ สถานีโทรทัศน์รัฐสภา กรรมการบริหารสถานีและผู้บริหาร / เจ้าหน้าที่สถานีโทรทัศน์รัฐสภา ได้ให้ ข้อมูลเกี่ยวกับปัญหาต่าง ๆ ที่พบ ไว้ว่า มีปัญหาด้านบุคลากรด้านสร้างสรรค์รายการยังมีไม่ เพียงพอ และไม่เป็นมืออาชีพ ปัญหาความรู้เกี่ยวกับด้านนิติบัญญัติอย่างถ่องแท้ของผู้ผลิต รายการ ปัญหาการดำเนินงานงบประมาณ ตามระเบียบราชการ ทำให้ขาดความยืดหยุ่น และ ปัญหาที่เกิดจากความไม่แน่นอนในนโยบายการบริหารการจัดการในการดำเนินงานของสถานี อันเกิดจากฝ่ายเมือง

ในประเด็นสุดท้ายเกี่ยวกับแนวทางในการพัฒนาและปรับปรุงบทบาทของ สถานีโทรทัศน์รัฐสภาให้มีประสิทธิภาพเพื่อส่งเสริมการมีส่วนร่วมทางการเมืองของประชาชนนั้น ทั้ง 16 คน ร้อยละ 100 เห็นว่าควรมีการพัฒนาด้านรายการ การสร้างสรรค์รายการที่น่าสนใจ รองลงมา 10 คน ร้อยละ 62.5 เห็นว่าควรเพิ่มช่องทางในการนำเสนอ และมี 8 คน ร้อยละ 50 มีความเห็นควรมีการปรับปรุงทั้งระบบ เช่น โครงสร้าง สัดส่วนกรรมการบริหาร ระบบการบริหาร การจัดการของสถานี

จากผลการวิจัยข้างต้น พบว่าการดำเนินงานที่ผ่านของสถานีโทรทัศน์รัฐสภามีปัญหา และอุปสรรคในการบริหารการจัดการ สามารถสรุปได้ดังนี้

1. ปัญหาเรื่องโครงสร้างคณะกรรมการบริหารสถานี ที่ไม่มีสูตรสำเร็จ เพราะ ประธานรัฐสภาเป็นผู้คัดเลือกบุคคลที่จะเข้ามาเป็นบอร์ดได้ตามความเหมาะสม การที่มีสัดส่วน ของการเมืองในโครงการคณะกรรมการบริหาร (บอร์ด) ทำให้เกิดความไม่แน่นอน และไม่ชัดเจนใน นโยบาย อันเป็นผลมาจากความผันผวนทางการเมืองการปกครองของไทย อีกทั้งสัดส่วนของ คณะกรรมการยังไม่มีสัดส่วนภาคประชาชน หรือนักวิชาการ และนักวิชาชีพด้านสื่อมวลชน ทำให้ การกำหนดนโยบายเป็นการกำหนดจากฝ่ายนิติบัญญัติในทิศทางเดียว ขาดการรับฟังความ คิดเห็นของภาคประชาชน ส่งผลถึงเนื้อหาของรายการที่ไม่ค่อยมีการเปิดพื้นที่ให้ฝ่ายต่าง ๆ เข้ามา มีส่วนร่วมเท่าที่ควร

2. ความไม่แน่นอนในนโยบายการบริหารการจัดการในการดำเนินงานของ สถานีโทรทัศน์รัฐสภาอันเกิดจากฝ่ายการเมือง จากสัดส่วนของคณะกรรมการบริหารสถานี ที่ประกอบด้วยสมาชิกสภาผู้แทนราษฎร และสมาชิกวุฒิสภาซึ่งเป็นฝ่ายการเมืองที่มาจากการ เลือกตั้ง หากมีการเปลี่ยนแปลงทางการเมืองย่อมส่งผลต่อนโยบายการบริหารการจัดการ สถานี อันมีผลต่อรูปแบบของรายการที่ออกอากาศ เพราะนโยบายทั้งหมดกำหนดโดย คณะกรรมการบริหารสถานี

3. ปัญหาในการเสนอรายการ การคิดรูปแบบและเนื้อหาของรายการเป็นการคิดของแต่ละบุคคล ไม่มีการร่วมกันพิจารณาถึงแนวทางและทิศทางร่วมกัน ทำให้ขาดความเป็นเอกภาพของสถานีที่เป็นสื่อของฝ่ายนิติบัญญัติ และการนำเสนอรายการที่เป็นความรู้ความเข้าใจทางด้านการเมืองการปกครอง ให้น่าสนใจและไม่น่าเบื่อทำได้ยาก ต้องอาศัยความคิดสร้างสรรค์ให้รูปแบบรายการที่มีเนื้อหาเกี่ยวกับการเมืองมีความน่าสนใจ ประกอบกับปัญหาด้านบุคลากรที่มีความรู้ความสามารถทางด้านการสร้างสรรค์รายการของสถานียังมีไม่เพียงพอ ทำให้ปัจจุบันสถานีโทรทัศน์รัฐสภายังคงมีปัญหาสำคัญในการผลิตรายการให้มีประสิทธิภาพสนองต่อวัตถุประสงค์ของสถานีได้

4. ปัญหาเรื่องบุคลากร จำนวนบุคลากรโดยเฉพาะบุคลากรในด้านการสร้างสรรค์รายการให้น่าสนใจยังมีไม่เพียงพอ การรับพนักงานราชการที่มีความรู้ทางด้านสื่อมวลชนเพิ่ม และการจ้างเอกชนให้ผลิตรายการก็มีปัญหาด้านความรู้ความเข้าใจในเรื่องนิติบัญญัติที่ถูกต้อง ต้องใช้เวลาในการทำความเข้าใจกับสาระทางนิติบัญญัติซึ่งแตกต่างจากการทำรายการทั่ว ๆ ไป และถึงแม้บุคลากรที่เป็นข้าราชการของสถานีโทรทัศน์รัฐสภาจะมีความรู้ทางด้านนิติบัญญัติมากกว่าบุคคลภายนอก แต่การที่จะนำเสนอให้รายการเกี่ยวกับการเมืองน่าสนใจได้ ต้องอาศัยเทคนิควิธีทางสื่อมวลชนแบบมืออาชีพ บุคลากรต้องทำการศึกษาเกี่ยวกับหลักและวิธีการจัดทำรายการที่น่าสนใจเพิ่มเติม

5. ปัญหาเรื่องระเบียบราชการที่ไม่เอื้ออำนวยต่อการบริหารจัดการ การปฏิบัติงานภายใต้โครงสร้างการดำเนินงานภาคราชการของสถานีโทรทัศน์รัฐสภา ทำให้เกิดปัญหาเกี่ยวกับระเบียบข้อปฏิบัติที่ไม่เอื้ออำนวยต่อการบริหารการจัดการ และการดำเนินงานของผู้ปฏิบัติ ไม่ว่าจะมีความคล่องตัวในการทำงาน ความเป็นอิสระในความคิด ที่ติดอยู่กับกรอบการทำงานวิธีคิดแบบราชการ และขั้นตอนการปฏิบัติงานของราชการที่ล่าช้า

6. ปัญหาในเรื่องงบประมาณ เป็นปัญหาที่สืบเนื่องมาจากระเบียบปฏิบัติภาคราชการ ที่จะต้องของบประมาณล่วงหน้า ทำให้ขาดความคล่องตัวในการดำเนินงาน และยังมีปัญหาการดำเนินงานตามงบประมาณที่ได้จัดตั้งไว้แล้ว ทั้งนี้เพราะเทคโนโลยี อุปกรณ์การสื่อสารที่ใช้ในการปฏิบัติงานมีการเปลี่ยนแปลงและพัฒนาอยู่ตลอดเวลา

7. ปัญหาเรื่องการใช้ทรัพยากรช่องสัญญาณดาวเทียมไม่คุ้มค่า ปัจจุบันสถานีโทรทัศน์รัฐสภาเช่าช่องสัญญาณดาวเทียมจากกรมประชาสัมพันธ์ 1 ช่องสัญญาณที่สามารถออกอากาศ ได้ตลอด 24 ชั่วโมง แต่ด้วยศักยภาพของสถานี รวมทั้งข้อจำกัดด้านบุคลากร และสถานี ทำให้สามารถผลิตรายการเพื่อออกอากาศได้เพียงช่วงเช้าเท่านั้น หากสถานีสามารถพัฒนาศักยภาพในการผลิตรายการให้สูงขึ้น จะเป็นการใช้ประโยชน์จากทรัพยากร

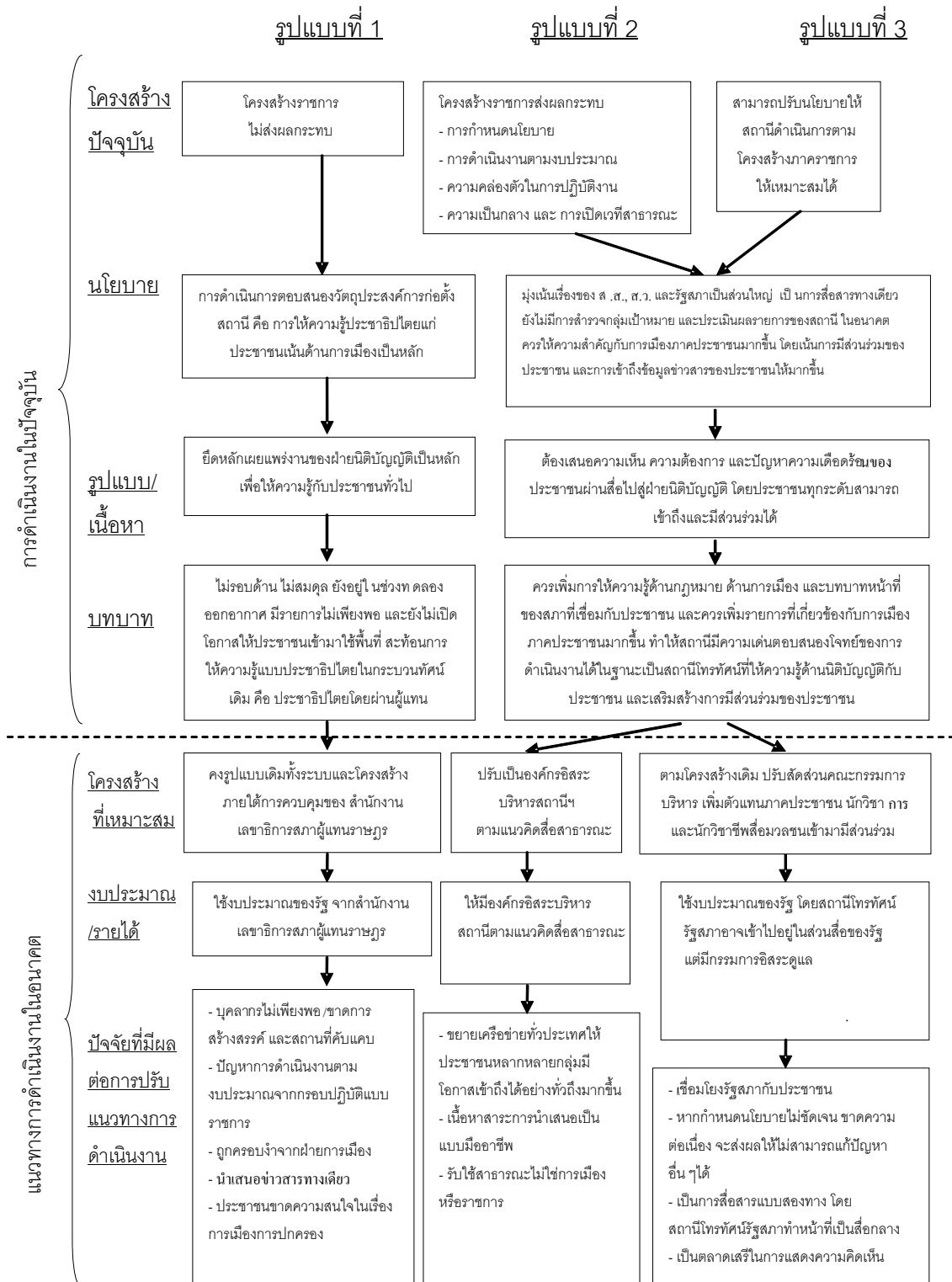
ดาวเทียมได้อย่างเต็มที่และยังสามารถดึงดูดกลุ่มผู้ชมให้หันมาสนใจในสถานีโทรทัศน์รัฐสภาได้มากขึ้นอีกด้วย

อภิปรายผลการศึกษา

จากการวิเคราะห์และสรุปผลที่ได้จากการศึกษาเรื่อง “การบริหารการจัดการสถานีโทรทัศน์รัฐสภาเพื่อส่งเสริมการมีส่วนร่วมทางการเมืองของประชาชน” ซึ่งผู้วิจัยได้รวบรวมข้อมูลจากการสัมภาษณ์แบบเจาะลึกกลุ่มตัวแทน 5 กลุ่ม รวมทั้งสิ้น 16 คน เพื่อประมวลหา รูปแบบการดำเนินการที่เหมาะสมของการปรับปรุงระบบและโครงสร้างของการบริหารงาน สถานีโทรทัศน์รัฐสภา ทั้งนี้ผู้วิจัยได้วิเคราะห์เกี่ยวกับการเป็นเจ้าของ ผู้บริหาร งบประมาณ รายได้ และนโยบายด้านรายการ เนื้อหา และ เป้าหมายการดำเนินการของสถานี โดยตรวจสอบตั้งแต่ โครงสร้างปัจจุบันที่เป็นระบบราชการ การทำงานตามนโยบาย บทบาทการดำเนินงานของสถานี ในปัจจุบัน นำไปสู่โครงสร้างที่เหมาะสม เป็นแบบจำลอง 3 รูปแบบ ดังแผนภาพ

แผนภาพที่ 5.1

แบบจำลองแสดงภาพรวมของสถานีในปัจจุบันและรูปแบบที่เหมาะสมของการปรับปรุงระบบ และโครงสร้าง การบริหารงานสถานีโทรทัศน์รัฐสภาในอนาคต



จากแผนภาพพิจารณาในขั้นสุดท้ายจะพบข้อเสนอโครงสร้างสถานีใน 3 รูปแบบ คือ รูปแบบที่ 1 การคงรูปแบบเดิมในฐานะสถานีโทรทัศน์รัฐสภาเป็นหน่วยงานของรัฐ ภายใต้การควบคุมของสำนักงานเลขาธิการสภาผู้แทนราษฎร โดยมีผู้บริหารสถานี ได้สะท้อนความคิดแบบรัฐที่ต้องการถือครองสื่อไว้ในมือ และดำเนินการในฐานะเป็นสื่อประชาสัมพันธ์ของหน่วยงาน

เมื่อพิจารณาถึงที่มาของแนวคิดนี้จะพบว่า ข้อเสนอดังกล่าวมีความเชื่อว่าโครงสร้างราชการไม่ส่งผลกระทบต่อในการดำเนินงาน เพราะได้ดำเนินการตอบสนองวัตถุประสงค์การก่อตั้งสถานี คือ การให้ความรู้ประชาธิปไตยแก่ประชาชนเน้นด้านการเมืองเป็นหลักแล้ว โดยยึดการเผยแพร่ของฝ่ายนิติบัญญัติเป็นหลัก เพื่อให้ความรู้กับประชาชนทั่วไป

จุดอ่อนของแนวคิดรูปแบบนี้คือ ปัญหาที่พบจากการดำเนินงานสถานีโทรทัศน์รัฐสภา ในปัจจุบันตามระเบียบปฏิบัติของราชการ ได้แก่ บุคลากรไม่เพียงพอและไม่เป็นมืออาชีพขาดการสร้างสรรครายการที่น่าสนใจ สถานที่การทำงานคับแคบ มีปัญหาในการดำเนินงานตามงบประมาณจากรอบระเบียบปฏิบัติของราชการ และอาจถูกครอบงำจากฝ่ายบริหารหรือฝ่ายการเมืองได้ ทำให้การเสนอข่าวสารเป็นการเสนอแบบทางเดียว (One way communication) ส่งผลให้ประชาชนไม่สนใจข้อมูลข่าวสารทางด้านการเมืองการปกครองของสถานีโทรทัศน์รัฐสภาเท่าที่ควร

ดังนั้นจึงเกิดคำถามขึ้นมาว่า สถานีโทรทัศน์รัฐสภา ภายใต้ระบบราชการ จัดเป็นการปฏิบัติหน้าที่ภายใต้พันธกิจของสื่อมวลชนอย่างแท้จริงหรือไม่ เพราะในความเป็นจริงฝ่ายรัฐมักใช้สื่อเพื่อครอบครองพื้นที่ทางความคิดของประชาชน ตามแนวคิดที่ว่าสื่อเป็นส่วนหนึ่งของกลไกทางสังคมซึ่งรัฐนำมาใช้เป็นเครื่องมือในการควบคุมความคิดของประชาชนควบคู่ไปกับการใช้กลไกทางการเมือง ในการสร้างความยินยอมพร้อมใจ ทำให้ไม่กล้าคิดอย่างเป็นอิสระหรือคิดต่อต้านอำนาจการปกครอง นอกจากนี้สัดส่วนของคณะกรรมการบริหารสถานีส่วนหนึ่งเป็นฝ่ายการเมือง ซึ่งเป็นผู้กำหนดนโยบายและวางแนวทางการดำเนินการของสถานี จึงเกิดคำถามเกี่ยวกับการครอบงำที่อาจเกิดจากฝ่ายการเมืองได้

หากพิจารณาตามแนวคิดการสื่อสารทางการเมืองของ Brian Mcnair เกี่ยวกับหน้าที่สำคัญของสื่อมวลชนในการสื่อสารทางการเมือง (Political Communication) คือ สื่อมีหน้าที่แจ้งข่าวสารแก่ประชาชน ให้การศึกษาประชาชน เป็นเวทีสำหรับวาทกรรมทางการเมืองในสาธารณะ ตรวจสอบการทำงานของรัฐบาล และสถาบันการเมืองให้แก่ประชาชน สื่อมวลชนต้องมีบทบาทเป็นตัวกลางเชื่อมโยงความสัมพันธ์ระหว่างบุคคลต่าง ๆ และต้องช่วยสะท้อนความคิดสาธารณะสู่ผู้บริหารประเทศ และคนทุกกลุ่มต้องมีสิทธิในการใช้สื่ออย่างเท่าเทียมกัน โดยสื่อมวลชนต้องเป็นพื้นที่สาธารณะที่เป็นอิสระจากการครอบงำของกลุ่มต่าง ๆ ดังนั้นเมื่อประกอบกับแนวคิดการ

ปฏิรูปสื่อจะพบว่า การเคลื่อนไหวของกลุ่มประชาสังคมเพื่อปฏิรูปโครงสร้างระบบวิทยุโทรทัศน์ไทย มีจุดมุ่งหมายเพื่อพยายามทำให้ระบบสื่อปลอดจากอำนาจการเมืองและเศรษฐกิจมากที่สุด

ในมุมมองของโครงสร้างการเป็นเจ้าของสื่อ ในอดีตอำนาจทางการเมืองมักมีอิทธิพลต่อการทำงานของนักวิชาชีพสื่อ ช่องทางการกระจายข่าวสารที่เป็นสื่อวิทยุและโทรทัศน์ตั้งแต่อดีตจนถึงปัจจุบันพบว่าความเป็นเจ้าของยังเป็นของรัฐหรือราชการ เช่น สถานีวิทยุและโทรทัศน์กรมประชาสัมพันธ์ สถานีวิทยุและโทรทัศน์กองทัพบก สถานีโทรทัศน์ทีพีบีเอส ของกรมประชาสัมพันธ์ เป็นต้น โครงสร้างความเป็นเจ้าของดังกล่าวในทางปฏิบัติมีการแทรกแซงที่ปรากฏออกมาในรูปแบบต่าง ๆ เช่น นโยบายของสถานีที่เข้มงวดในการวิพากษ์วิจารณ์รัฐ การร้องขอให้งดเสนอข่าว รวมไปถึงการเซ็นเซอร์ ในการปฏิบัติงานของนักวิชาชีพในองค์กรนั้น เป็นความพยายามของผู้มีอำนาจปกครองที่กระทำเพื่อรักษาฐานะของตนเอง

จะเห็นได้ว่าข้อเสนอรูปแบบนี้ ขาดการเปิดพื้นที่ให้ประชาชนเข้ามามีส่วนร่วมทางการแสดงความคิดเห็นและทางการเมือง ตามการปฏิรูปสื่อในมุมมองประชาชนที่พูดถึงประชาธิปไตยทางตรงหรือการมีส่วนร่วมทางการเมืองของประชาชนในเรื่องต่าง ๆ ลักษณะดังกล่าวสะท้อนถึงความเป็นไปไม่ได้ ถ้าหากสถานีโทรทัศน์รัฐสภายังเป็นสื่อของหน่วยราชการ แม้จะมีความพยายามเปิดพื้นที่ให้ประชาชนมีส่วนร่วมทางการเมืองมากขึ้นก็ตาม ประกอบกับความไม่พร้อมในหลาย ๆ ด้านในการบริหารจัดการและการดำเนินงาน และช่องทางการนำเสนอของสถานีโทรทัศน์รัฐสภาในปัจจุบัน ดังนั้นการปฏิรูปสื่อโทรทัศน์รัฐสภาเพื่อให้เป็นไปตามแนวคิดการปฏิรูปสื่อที่ส่งเสริมให้ประชาชนมีส่วนร่วมในด้านต่าง ๆ คงจะเป็นไปได้ยากในการดำเนินงานรูปแบบนี้

รูปแบบที่ 2 ปรับโครงสร้างให้เป็นองค์กรอิสระ บริหารกิจการสถานีโทรทัศน์รัฐสภา และไม่ต้องให้รัฐสภาเป็นเจ้าของ จากความคิดการปฏิรูปสื่อวิทยุและโทรทัศน์ให้เป็นวิทยุโทรทัศน์สาธารณะ เป็นการปฏิรูปประชาธิปไตยแบบตัวแทนมาเป็นประชาธิปไตยแบบมีส่วนร่วม โดยมองว่าในสังคมประชาธิปไตยสื่อมวลชนต้องทำหน้าที่ในการให้ข้อมูลข่าวสารทางการเมืองและมีบทบาทเป็นตัวกลางเชื่อมโยงความสัมพันธ์ระหว่างกลุ่มต่าง ๆ และช่วยสะท้อนความคิดเห็นสาธารณะสู่ผู้บริหารประเทศตามแนวคิดการสื่อสารทางการเมืองและทฤษฎีสื่อสารมวลชนกับการมีส่วนร่วมแบบประชาธิปไตย ซึ่งคนทุกกลุ่มนั้นมีสิทธิในการเข้าถึงและใช้สื่ออย่างเท่าเทียมกัน โดยสื่อทำหน้าที่เป็นพื้นที่สาธารณะเป็นเวทีให้ประชาชนสามารถแสดงความคิดเห็นที่หลากหลาย สามารถโต้เถียงปัญหาต่าง ๆ ที่มีความสำคัญต่อชีวิตความเป็นอยู่ของประชาชนเองได้

ทั้งนี้แนวคิดการปรับรูปแบบโครงสร้างสถานีโทรทัศน์รัฐสภาให้เป็นองค์กรอิสระ มีที่มาจากความคิดเห็นที่ว่า การบริหารจัดการสถานีโทรทัศน์รัฐสภาโดยมีโครงสร้างแบบราชการในปัจจุบัน ส่งผลกระทบต่อการทำงานทั้งในด้านการกำหนดนโยบาย การดำเนินงานตาม

งบประมาณที่ขาดความยืดหยุ่น ทำให้ขาดความคล่องตัวและขาดอิสระในการปฏิบัติงานของเจ้าหน้าที่ ส่งผลให้สถานีทำหน้าที่เป็นเพียงสื่อประชาสัมพันธ์ ขาดความเป็นกลางและไม่เป็นเวทีสาธารณะในการแสดงความคิดเห็นของประชาชน บทบาทการนำเสนอข้อมูลข่าวสารของสถานี มุ่งเน้นเรื่องของ ส.ส., ส.ว. และรัฐสภาเป็นส่วนใหญ่ และยังไม่มีการสำรวจกลุ่มเป้าหมายของรายการและผลการดำเนินงานของสถานี ทำให้เป็นการสื่อสารทางเดียว (One way communication) ซึ่งสอดคล้องกับงานวิจัยของณัฐพร บุรภักดิ์ เรื่อง “บทบาทของสถานีวิทยุกระจายเสียงรัฐสภา ภายหลังจากปฏิรูปสื่อ” ที่ว่า ... นโยบายหลักของสถานีวิทยุกระจายเสียงรัฐสภาขณะนี้ยังไม่สามารถเข้าถึงและสร้างความรู้ความเข้าใจเรื่องประชาธิปไตยได้ดีพอ ส่วนด้านการเข้าถึงประชาชน เครือข่ายยังไม่ทั่วถึงทุกภูมิภาค การเสนอข่าวสาร ความรู้และการเปิดพื้นที่ยังไม่สมดุล และยังเป็น การเสนอข่าวสารกระแสหลัก ยังขาดการเสนอข่าวสารความรู้ การเปิดพื้นที่ให้ในส่วนการเมือง ภาคประชาชน

ดังนั้นในอนาคตสถานีโทรทัศน์รัฐสภาจึงควรให้ความสำคัญเรื่องการเมืองภาคประชาชนมากยิ่งขึ้น โดยเน้นในส่วนของการเข้าถึงข้อมูลข่าวสารและการมีส่วนร่วมของประชาชน ให้เพิ่มขึ้น สถานีควรเสนอความเห็น ความต้องการ และปัญหาความเดือดร้อนของประชาชนผ่านสื่อไปสู่ฝ่ายนิติบัญญัติ โดยประชาชนทุกระดับสามารถเข้าถึงและมีส่วนร่วมได้ และควรเพิ่มการให้ความรู้ด้านกฎหมาย ด้านการเมือง รวมทั้งบทบาทหน้าที่ของรัฐสภาที่เชื่อมกับประชาชน เพื่อให้สถานีมีเอกลักษณ์และความโดดเด่นตอบสนองโจทย์ของการดำเนินงานในฐานะเป็น สถานีโทรทัศน์ที่ให้ความรู้ด้านนิติบัญญัติกับประชาชน และเสริมสร้างการมีส่วนร่วมของประชาชนได้

การปรับโครงสร้างของสถานีให้เป็นองค์กรอิสระนั้น มีข้อดีคือสามารถขยายเครือข่ายทั่วประเทศให้ประชาชนหลากหลายกลุ่มมีโอกาสรับชมได้อย่างทั่วถึงมากขึ้น และการนำเสนอเนื้อหาสาระต่าง ๆ ก็เป็นมืออาชีพ ซึ่งเป็นการรับใช้สาธารณะ มิใช่สื่อของการเมืองหรือราชการ แต่ก็มีประเด็นสำคัญที่ควรพิจารณาเป็นอย่างยิ่งประการหนึ่งคือ ที่มาและการบริหารงบประมาณ และรายได้ของสถานีที่อาจมีผลต่อการครอบงำ การใช้สื่อเพื่อผลประโยชน์ของบุคคลบางกลุ่ม

ประเด็นสำคัญในการบริหารการจัดการสถานีในรูปแบบองค์กรอิสระที่ควรให้ความสนใจเป็นอย่างมาก ได้แก่ งบประมาณและรายได้ของสถานีที่ไม่ได้จากรัฐ สถานีจะอยู่รอดได้อย่างไร หากไม่พึ่งรายได้จากรัฐ ทั้งนี้หากจะให้แนวคิดนี้เป็นอิสระได้จริง ๆ ก็ต้องมีแหล่งที่มาของรายได้จากภาคประชาชน เพื่อเป็นตัวชี้วัดสำคัญของการเป็นองค์กรสาธารณะ เพื่อการตรวจสอบของภาคประชาชนต่อตัวองค์กร ทั้งนี้ต้องอยู่ไกลจากอิทธิพลทางการเมืองให้มากที่สุด เพื่อความน่าเชื่อถือ ในด้านความเป็นกลาง และการตรวจสอบการทำงานของภาคีรัฐ การดำเนินการสถานีในรูปแบบ

องค์กรอิสระนั้น จึงเป็นผลต่อเนื่องต่อการบริหารการจัดการ การวางนโยบาย และรูปแบบเนื้อหา
รายการ

ทั้งนี้องค์กรที่ได้รับการออกแบบโครงสร้างให้เป็นองค์กรเพื่อสาธารณะต้องเป็นองค์กร
ที่สามารถรับการตรวจสอบได้ หรือรายงานให้การปฏิบัติงานโดยตรงต่อผู้แทนทางการเมืองของ
ประชาชน ต้องมีความพยายามที่จะให้บริการเข้าถึงประชาชนทุกคนทั่วประเทศ เนื้อหารายการ
เน้นคุณภาพ มีความหลากหลาย ตอบสนองความต้องการของผู้รับสารหลายกลุ่ม โดยถือว่าเป็นพันธกิจ
ทางสังคมในฐานะเป็นองค์กรสาธารณะซึ่งประชาชนเป็นเจ้าของและให้การสนับสนุนทางการเงิน
ทำให้องค์กรมีรายได้ประจำเป็นของตนเอง มีความเป็นอิสระจากการค้าในระดับหนึ่ง เพื่อ
ตอบสนองต่อการเป็นสื่อมวลชนที่เป็นพื้นที่สาธารณะ เป็นตลาดเสรีทางความคิดเห็น ที่ปลอดจาก
อำนาจการเมือง เศรษฐกิจในการควบคุมการทำงาน เป็นสื่อที่รับใช้สาธารณะไม่รับใช้ฝ่าย
การเมืองหรือราชการ

อย่างไรก็ดีความเป็นไปได้สำหรับรูปแบบนี้มีอยู่น้อย เนื่องจากการดำเนินงานของ
สถานีโทรทัศน์รัฐสภาอยู่ในช่วงการเริ่มดำเนินการ เป็นเสมือนการทดลองออกอากาศ จึงยังขาด
ประสบการณ์และยังไม่มีความพร้อมในด้านต่าง ๆ เพียงพอ ประกอบกับวัตถุประสงค์ของสถานีใน
การให้ความรู้ความเข้าใจทางด้านการเมืองการปกครองในระบอบประชาธิปไตยนั้นยังไม่ได้รับ
ความนิยมและเป็นที่สนใจจากประชาชนทั่วไปมากเท่าที่ควร สถานีโทรทัศน์รัฐสภาจึงไม่สามารถ
แข่งขันกับสถานีเอกชนอื่น ๆ ที่ได้วางรากฐานการดำเนินการ มีการบริหารการจัดการอย่างเป็น
ระบบและเป็นมืออาชีพมาอย่างยาวนานได้ รวมทั้งความขัดแย้งจากแนวคิดการปฏิรูปสื่อของฝ่ายรัฐ
ที่รัฐได้ให้ความหมายและเอกลักษณ์แก่วิทยุและโทรทัศน์ในฐานะเป็นสื่อของรัฐไว้ว่า มีเพียงรัฐ
เท่านั้นที่มีสิทธิเป็นเจ้าของ และปัญหาการจัดสรรคลื่นความถี่เนื่องจากการจัดตั้ง กสทช. มีความล่าช้า
จากการที่ฝ่ายการเมืองแทรกแซง ดังนั้นสถานีโทรทัศน์รัฐสภาจึงมีการดำเนินการกระจายสัญญาณ
ผ่านทางระบบดาวเทียมแทนการออกการจัดสรรคลื่นความถี่ และยังมีการลงทุนก่อตั้ง ดำเนินการที่
ต่ำกว่าอีกด้วย ดังนั้นความเป็นไปได้ที่จะดำเนินการสถานีในรูปแบบองค์กรสาธารณะนั้นจึงเป็นไปได้
ค่อนข้างยาก

รูปแบบที่ 3 การดำเนินงานตามโครงสร้างเดิมคือเป็นภาคราชการโดยรัฐสภาเป็น
เจ้าของ แต่ให้มีการปรับองค์ประกอบ สัดส่วนของคณะกรรมการบริหาร ซึ่งเป็นผู้ที่กำหนดนโยบาย
วางผังรายการกำหนดรูปแบบ เนื้อหาของรายการ และแนวทางการดำเนินงานของสถานี จากเดิม
ที่ประกอบด้วยตัวแทนจากฝ่ายการเมืองและส่วนราชการ โดยเพิ่มตัวแทนภาคประชาชน
นักวิชาการและนักวิชาชีพสื่อมวลชนเข้ามามีส่วนร่วมด้วย โดยจัดเป็นสถานีโทรทัศน์ของรัฐ ดำเนิน

พันธกิจในฐานะเป็นสื่อโทรทัศน์ที่เผยแพร่งานนิติบัญญัติ ในการบริหารงานให้ใช้งบประมาณของรัฐ โดยอาจให้สถานีโทรทัศน์รัฐสภาเข้าไปอยู่ในส่วนสื่อของรัฐ แต่มีกรรมการอิสระดูแล

ทั้งนี้แนวคิดการปรับโครงสร้างการดำเนินงานสถานีในรูปแบบนี้ มีสาเหตุมาจากความคิดเห็นเดียวกันกับการปรับโครงสร้างสถานีในรูปแบบที่ 2 คือ การดำเนินงานสถานีในปัจจุบันยังไม่สามารถตอบสนองต่อวัตถุประสงค์และพันธกิจของสถานีโทรทัศน์รัฐสภาในอันที่จะเป็นสถานีโทรทัศน์ของฝ่ายนิติบัญญัติที่ให้ความรู้ความเข้าใจเกี่ยวกับการเมืองการปกครองระบอบประชาธิปไตย และส่งเสริมการมีส่วนร่วมทางการเมืองของประชาชนได้ เพราะการดำเนินงานรูปแบบราชการในปัจจุบันนั้นยังขาดการรับฟังความคิดเห็นของประชาชนและการสำรวจกลุ่มเป้าหมายของรายการ และการประเมินผลการทำงานของสถานี ซึ่งเป็นการสื่อสารแบบสองทาง (Two way communication) อันจะสร้างกระบวนการมีส่วนร่วมของประชาชนให้เกิดขึ้นได้

แต่รูปแบบการปรับโครงสร้างนี้มีความแตกต่างในความคิดเห็นที่ว่าสถานีโทรทัศน์รัฐสภา สามารถที่จะปรับนโยบายการบริหารจัดการให้สถานีดำเนินการตามโครงสร้างภาคราชการอย่างเหมาะสมได้หากมีการปรับโครงสร้างการบริหารงานให้ภาคประชาชนเข้ามามีส่วนร่วมในการกำหนดนโยบาย แนวทางการดำเนินงาน รูปแบบและเนื้อหารายการได้ ซึ่งจะช่วยให้สถานีโทรทัศน์รัฐสภาสามารถทำหน้าที่เป็นสื่อที่เชื่อมโยงรัฐสภากับประชาชน เป็นตลาดเสรีในการแสดงความคิดเห็น เป็นการสื่อสารแบบสองทาง ตามแนวคิดการสื่อสารการเมืองและการมีส่วนร่วมทางการเมือง โดยสถานีทำหน้าที่เป็นสื่อกลางระหว่างภาคการเมืองกับภาคประชาชน ในการที่จะสามารถให้ข้อมูลข่าวสาร ความรู้ความเข้าใจ และความเป็นไปของฝ่ายนิติบัญญัติในทางหนึ่ง ผนวกกับการแสดงความคิดเห็น ความต้องการจากภาคประชาชน สื่อไปถึงภาคการเมืองอีกทางหนึ่งได้ โดยเป็นการรับฟังข้อมูลความคิดเห็นจากทั้งฝ่ายที่เห็นด้วยและไม่เห็นด้วย เพื่อเป็นประโยชน์ในการพัฒนาประชาธิปไตยทั้งระดับชาติและระดับท้องถิ่นไปพร้อมกัน

แนวคิดของกลุ่มนี้บางส่วนสอดคล้องกับผลงานวิจัยของณัฐพร นูรภัคดี เรื่อง “บทบาทของสถานีวิทยุกระจายเสียงรัฐสภาภายหลังการปฏิรูปสื่อ” ที่ว่า ...สำหรับข้อเสนอในอนาคตของระบบและโครงสร้างการบริหารงานของสถานีวิทยุกระจายเสียงรัฐสภาภายหลังการปฏิรูปสื่อ ให้เป็นไปตามโครงสร้างเดิม รัฐสภาเป็นเจ้าของ แต่ควรจะเป็นอิสระขององค์ประกอบของคณะกรรมการ ที่องค์ประกอบเดิมมีเฉพาะกรรมการจากฝ่ายการเมืองให้เปลี่ยนแปลงใหม่ โดยเพิ่มตัวแทนภาคประชาชน นักวิชาการ และนักวิชาชีพด้านสื่อมวลชนเข้ามามีส่วนร่วมด้วย

แต่อย่างไรก็ดีหากกำหนดนโยบายของสถานีเกิดความไม่ชัดเจน ขาดความต่อเนื่อง อันจะส่งผลให้ไม่สามารถแก้ปัญหาอื่น ๆ ตามมาได้ ดังนั้นการกำหนดสัดส่วนของ

คณะกรรมการบริหารผู้ซึ่งทำหน้าที่กำหนดนโยบายของสถานี่จึงเป็นสิ่งสำคัญ ซึ่งสัดส่วนที่เหมาะสมควรประกอบด้วย

1. ตัวแทนฝ่ายการเมือง เพราะสถานี่เป็นสถานี่ที่นำเสนอข้อมูลข่าวสารทางด้านการเมือง ดังนั้นจึงควรมีตัวแทนจากฝ่ายการเมืองร่วมกำหนดนโยบายของสถานี่ด้วย โดยให้มีทั้งสัดส่วนของฝ่ายค้านและฝ่ายรัฐบาลอย่างเท่าเทียมเพื่อเป็นการตรวจสอบและคานอำนาจระหว่างกัน

2. สัดส่วนตัวแทนจากฝ่ายราชการ ผู้ซึ่งทำหน้าที่ปฏิบัติงานจะช่วยให้การกำหนดนโยบายเป็นไปได้ในทางปฏิบัติเพราะเป็นการรับฟังความคิดเห็นของผู้ปฏิบัติงานที่ทราบถึงสภาพที่แท้จริงของสถานี่ ตามแนวคิดและทฤษฎีการบริหารจัดการเพื่อให้สามารถวางแผนการดำเนินงานได้อย่างเหมาะสม สามารถสั่งการ ประสานงานและการควบคุมการปฏิบัติงานได้อย่างเป็นระบบ

3. สัดส่วนภาคประชาชน ซึ่งมีความสำคัญในกระบวนการส่งเสริมการมีส่วนร่วมของทางสถานี่ เพราะสัดส่วนของภาคประชาชนจะทำหน้าที่เป็นตัวแทนความคิดเห็นของประชาชนทั่วประเทศ ในการที่จะกำหนดนโยบาย แนวทางการดำเนินงาน รูปแบบและเนื้อหารายการของทางสถานี่ให้ตรงตามความต้องการของประชาชนกลุ่มเป้าหมายได้

การที่ภาคประชาชนเข้ามามีส่วนร่วมด้วยนั้น ต้องทำการพิจารณาด้วยว่าภาคประชาชนที่เข้ามานั้นเป็นตัวแทนของประชาชนจริงหรือไม่ มิได้เข้ามาเพื่อแสวงหาผลประโยชน์ใด ๆ จากทางสถานี่ โดยกำหนดกลุ่มตัวแทนภาคประชาชนที่เข้ามาเป็นสัดส่วนหนึ่งของกรรมการบริหารสถานี่ อาจจะมาจากส่วนของผู้ทรงคุณวุฒิที่มีความรู้ เช่น คณาจารย์ ตัวแทนสถาบันวิชาการ นักวิชาการด้านนิเทศศาสตร์ หรือกฎหมายมหาชน หรืออาจเข้ามาในนามของตัวแทนจากองค์กรหรือเครือข่ายภาคประชาชนต่าง ๆ ที่ได้รับการยอมรับและเชื่อถือ เช่น ประธานคณะกรรมการประสานงานองค์กรพัฒนาเอกชน องค์กรคุ้มครองผู้บริโภค ตัวแทนจากเครือข่ายกิจการเด็ก สตรี เครือข่ายคนพิการ เครือข่ายผู้บริโภค หรือสถาบันผู้ใช้แรงงาน องค์กรเกษตรกร องค์กรจากเครือข่ายสลัมสี่ภาค เป็นต้น ทั้งนี้เพื่อให้เป็นตัวแทนของเสียงจากภาคประชาชนในการร่วมกำหนดนโยบายให้สถานี่ของรัฐสภา เป็นสถานี่ที่ทำหน้าที่ถ่ายทอดในสวนหนึ่ง และสร้างการมีส่วนร่วมในอีกสวนหนึ่ง เพื่อสื่อสารความเข้าใจระบอบประชาธิปไตยระหว่างรัฐกับประชาชนตามเจตนารมณ์ของพระราชบัญญัติประกอบกิจการกระจายเสียงและกิจการโทรทัศน์ พ.ศ. 2551

จากแบบจำลองทั้ง 3 รูปแบบ ผู้วิจัยเห็นว่า รูปแบบที่เหมาะสมกับสถานี่ภาพความพร้อมในด้านต่าง ๆ ของสถานี่โทรทัศน์รัฐสภา ที่จะสามารถกำหนดแนวทางปรับปรุงการดำเนินงานได้จริง ควรเป็นรูปแบบที่ 3 คือการคงรูปแบบโครงสร้างเดิม รัฐสภาเป็นเจ้าของ แต่

ควรปรับสัดส่วนคณะกรรมการบริหาร โดยเพิ่มตัวแทนภาคประชาชน นักวิชาการและนักวิชาชีพ สื่อมวลชนเข้ามามีส่วนร่วมในการกำหนดนโยบายด้วย

สืบเนื่องจากผลการวิจัยที่พบว่าสภาพการดำเนินงานของสถานีโทรทัศน์รัฐสภาในปัจจุบันยังอยู่ในช่วงของการเริ่มดำเนินการจึงยังไม่มีความพร้อมในด้านต่าง ๆ ทั้งบุคลากร สถานที่ การดำเนินงานตามงบประมาณ เทคโนโลยีและช่องทางการนำเสนอที่ใช้ช่องหนึ่งของกรมประชาสัมพันธ์เพื่อออกอากาศทางช่องสัญญาณดาวเทียมระบบ KU Band ดาวเทียมไทยคม 5 ที่เป็นผลสืบเนื่องมาจากการไม่ได้รับจัดสรรคลื่นความถี่เพราะองค์การจัดสรรคลื่นความถี่ยังไม่เกิดขึ้นเนื่องจากการแทรกแซงของฝ่ายการเมืองในการจัดตั้ง กสท. จนล่าสุดมีแนวคิดการรวม กสท. เข้ากับ กทท. เพื่อให้ทำหน้าที่ดูแลทั้งการใช้คลื่นเพื่อกิจการโทรคมนาคมและกิจการวิทยุ-โทรทัศน์ไปพร้อมกัน ประกอบกับการจัดตั้งสถานีแบบใช้คลื่นความถี่ต้องใช้งบลงทุนสูงมาก ดังนั้นการนำเสนอทางดาวเทียมจึงเป็นทางออกของสถานีในการดำเนินการ แต่ด้วยข้อจำกัดของสื่อดาวเทียมที่ผู้รับต้องมีจานรับสัญญาณดาวเทียมและเครื่องแปลงสัญญาณนั้น ทำให้สถานีไม่เป็นที่รู้จักและเป็นที่น่าสนใจของประชาชนทั่วไปได้ การดำเนินงานในปัจจุบันจึงเป็นการนำเสนอแบบทางเดียว ขาดการมีส่วนร่วมของประชาชน ทำให้สถานียังไม่บรรลุวัตถุประสงค์ในการดำเนินการ

ดังนั้นในอนาคตหากมีองค์การอิสระตามรัฐธรรมนูญมีการจัดสรรคลื่นความถี่แล้ว รัฐสภาก็น่าจะมีบทบาทอยู่ในแผนแม่บทกิจการกระจายเสียงและกิจการโทรทัศน์ ที่จะมีเครื่องมือคือมีสถานีโทรทัศน์เป็นของตัวเอง ซึ่งพัฒนาการความพร้อมนี้อาจจะเป็นไปตามขั้นตอนการพัฒนาของสถานีโทรทัศน์รัฐสภา ตามแนวคิดและทฤษฎีการบริหารการจัดการ ซึ่งควรมีการพัฒนาปัจจัยต่าง ๆ ที่มีผลกระทบต่อการเติบโต การขยายตัวของสถานีโทรทัศน์รัฐสภา โดยควรมีการเตรียมการในด้านต่าง ๆ เพื่อรองรับการดำเนินงานในอนาคต ได้แก่ เสริมสร้างให้ฝ่ายการเมืองให้ความสำคัญกับนโยบาย สร้างบทบาทขยายให้สมาชิกสภาผู้แทนราษฎร และสมาชิกวุฒิสภา และกรรมาธิการต่าง ๆ มีส่วนร่วมในกระบวนการนี้มากยิ่งขึ้น มีการพัฒนาบุคลากรให้มีคุณภาพและปริมาณที่เพียงพอ การจัดหาสถานที่ดำเนินการที่เหมาะสม การวางนโยบายกรอบการทำงานที่ชัดเจน มีคณะกรรมการในสัดส่วนที่เหมาะสม ดำเนินงานอย่างมืออาชีพ ปรับปรุงรายการให้น่าสนใจ โดยกำหนดรูปแบบและเนื้อหาของรายการให้ตรงตามกลุ่มเป้าหมาย การวางแผนรายการให้เวลาเหมาะสม ดังนั้นจึงควรมีการศึกษาประชาชนกลุ่มเป้าหมายของสถานีด้วย เพื่อให้สามารถกำหนดกลุ่มเป้าหมายได้ชัดเจน จะส่งผลให้สามารถกำหนดรูปแบบรายการที่เหมาะสมได้

การดำเนินงานในอนาคต ควรมีการกำหนดพันธกิจและเป้าหมายของสถานีที่ชัดเจน เพื่อให้มีการวางนโยบายและแผนการทำงานไปในทิศทางเดียวกันและสามารถนำไปปฏิบัติได้จริง ตัวอย่างเช่น ในระยะแรกก่อนได้รับการจัดสรรคลื่นความถี่อาจมีการเชื่อมโยงสัญญาณหรือสร้าง

พันธมิตรทางเคเบิลทีวีหรือสถานีโทรทัศน์อื่น ๆ เช่น ทูวทัศน์ (True vision) เพื่อเพิ่มช่องทางการนำเสนอข้อมูลข่าวสาร ผสมกับเพิ่มการประชาสัมพันธ์สถานีให้เป็นที่รู้จัก เพื่อให้มีผู้ชมเพิ่มมากขึ้น โดยในระยะเวลา 3 ปีแรกอาจวางเป้าหมายการเข้าถึงกลุ่มประชาชนในเขตกรุงเทพมหานคร และบริเวณจังหวัดใกล้เคียงให้สามารถรับชมสถานีโทรทัศน์รัฐสภาได้อย่างชัดเจนก่อน จากนั้นจึงค่อยขยายกลุ่มเป้าหมายให้เป็นประชาชนในระดับท้องถิ่นทั่วประเทศภายในระยะเวลา 5 ปี จากนั้นจึงวางแผนว่าในระยะเวลา 10 ปี สถานีโทรทัศน์รัฐสภาต้องเป็นสถานีที่บริหารจัดการและดำเนินการแบบมืออาชีพ ได้รับความนิยมนิยมจากประชาชนในการเป็นสถานีของรัฐสภาที่ให้ความรู้ ข้อมูลข่าวสาร ความเคลื่อนไหวเกี่ยวกับงานของฝ่ายนิติบัญญัติอย่างถูกต้องชัดเจนและรวดเร็วทันเหตุการณ์ ซึ่งการจะดำเนินการดังกล่าวได้นั้นจะต้องอาศัยการเตรียมการและการวางแผนการ พัฒนาอย่างต่อเนื่อง การแก้ปัญหาการจรักระบบขององค์กรและการกำหนดนโยบายที่ไม่ชัดเจน รวมทั้งการปรับโครงสร้างขององค์กรก็เป็นปัจจัยสำคัญที่จะแก้ไขปัญหาดังกล่าว ของสถานีนำไปสู่ การวางแผนทิศทางการดำเนินการในระยะยาวและการพัฒนาสถานีต่อไปในอนาคตได้

ทั้งนี้การบริหารจัดการองค์กรต้องดำเนินการอย่างโปร่งใสสามารถตรวจสอบการทำงานได้ มีการวางแผนการปฏิบัติงาน และมีความพยายามที่จะเข้าถึงกลุ่มประชาชนทุกกลุ่มหากมองว่าสื่อมีความเกี่ยวข้องกับประชาชน การดำเนินการจึงมีความจำเป็นต้องแตกต่างจากสื่อธุรกิจทั่วไป ไม่มองว่าประชาชนเป็นเพียงเครื่องมือ จะต้องมีการปรับระบบการบริหารจัดการสถานีให้เป็นที่ที่มิพบทาทและทำหน้าที่เป็นสื่อไปสู่ประชาชน มีกระบวนการปรับปรุงพัฒนา รูปแบบเนื้อหารายการให้มีความหลากหลาย เน้นคุณภาพและการสร้างความรู้ความเข้าใจเกี่ยวกับการเมืองการปกครองระบอบประชาธิปไตย โดยอาจให้มีรูปแบบความบันเทิงที่สอดแทรกเนื้อหาความรู้ เพื่อตอบสนองความต้องการของผู้รับสารได้หลากหลายกลุ่ม เป็นกระบวนการที่จัดการให้ระบบของการสื่อสารทางการเมืองมีความครบถ้วนสมบูรณ์ เพื่อให้ประชาชนมีโอกาสได้รับรู้ และส่งเสริมการมีส่วนร่วมทางการเมือง ตามแนวคิดเกี่ยวกับการสื่อสารการเมืองและแนวคิดเกี่ยวกับการมีส่วนร่วมทางการเมือง

รวมไปถึงการขยายช่องทางในการนำเสนอ โดยเชื่อมโยงกับสถานีเคเบิลท้องถิ่นหรือผู้ให้บริการสถานีโทรทัศน์อื่น ๆ เพื่อให้สามารถครอบคลุมและเข้าถึงประชาชนได้ทั่วประเทศ อันจะนำไปสู่เป้าหมายในการพัฒนาการเมืองที่ประชาชนทุกระดับความรู้ความเข้าใจ มีบทบาทและมีส่วนร่วมทางการเมืองมากขึ้น อันเป็นเป้าหมายหนึ่งในกระบวนการที่จะพัฒนาประชาธิปไตย ตามทฤษฎีสื่อสารมวลชนกับการมีส่วนร่วมแบบประชาธิปไตย

ข้อเสนอแนะ

จากผลการวิจัย ผู้วิจัยเห็นว่าการบริหารการจัดการ การดำเนินงานของสถานีโทรทัศน์รัฐสภาปัจจุบันเน้นการให้ความรู้ ข้อมูลข่าวสารเกี่ยวกับงานนิติบัญญัติให้กับประชาชนทราบ มากกว่าการส่งเสริมการมีส่วนร่วมทางการเมืองของประชาชน นอกจากนี้บทบาทในการนำเสนอรายการของสถานีโทรทัศน์รัฐสภายังไม่ตอบสนองต่อวัตถุประสงค์หลักของสถานีได้อย่างเต็มที่ ในการมุ่งเน้นการส่งเสริมเผยแพร่บทบาทภารกิจของสภาผู้แทนราษฎรและรัฐสภา เพื่อพัฒนาประชาธิปไตยในระบบรัฐสภาให้สาธารณชนรับรู้ มุ่งเน้นการผลักดันให้ประชาชนเข้ามามีส่วนร่วมทางการเมือง ดังนั้นผู้วิจัยจึงขอเสนอแนวทางเพื่อเป็นประโยชน์ต่อการพัฒนาปรับปรุงการบริหารจัดการ และการดำเนินงานของสถานีโทรทัศน์รัฐสภาตามรูปแบบโครงสร้างการดำเนินงานแบบราชการโดยรัฐสภาเป็นเจ้าของโดยสรุป ดังนี้

1. ด้านการบริหาร

1.1 ควรเพิ่มสัดส่วนของคณะกรรมการบริหารสถานีโทรทัศน์รัฐสภา ให้มีสัดส่วนภาคประชาชน นักวิชาการ หรือนักวิชาชีพด้านสื่อสารมวลชน ให้เข้ามาเป็นตัวแทนของประชาชนมีส่วนร่วมในการกำหนดนโยบายของสถานีเพื่อให้การดำเนินการสถานีตอบสนองต่อการปฏิรูปสื่อและการเมืองที่ส่งเสริมให้ประชาชนเข้ามามีส่วนร่วมทางการเมืองมากยิ่งขึ้น ทั้งนี้ เพื่อไม่ให้ยึดติดกับภาคการเมืองมากเกินไป จะทำให้ช่วยขจัดความไม่แน่นอนในด้านนโยบาย ซึ่งจะส่งผลให้เกิดความชัดเจนในการปฏิบัติงานมากยิ่งขึ้น

1.2 ปรับแผนงาน โครงการให้มีความยืดหยุ่น สอดรับกับการดำเนินงานภายใต้โครงสร้างระบบราชการ เพื่อลดความล่าช้า เพิ่มความคล่องตัวในการทำงาน และผู้บริหารควรมีวิสัยทัศน์ เปิดโอกาสให้ผู้ปฏิบัติงานได้แสดงความคิดเห็นได้อย่างเต็มที่

2. ด้านรูปแบบรายการ

การพัฒนาารูปแบบรายการ ควรมีการพิจารณาถึงรูปแบบรายการร่วมกัน ไม่ว่าจะเป็นผู้บริหารระดับสูงหรือผู้ปฏิบัติการ เพื่อสร้างแนวคิดที่เป็นเอกภาพและไปในทิศทางเดียวกัน ในการที่จะเป็นสถานีโทรทัศน์ฝ่ายนิติบัญญัติ รวมทั้งการพัฒนาการนำเสนอรายการรูปแบบใหม่ ให้มีความน่าสนใจ

3. ด้านบุคลากร

3.1 พัฒนาบุคลากรที่มีอยู่ให้มีความรู้ความสามารถทั้งทางด้านนิติบัญญัติอย่างถ่องแท้และมีแนวคิดที่สร้างสรรค์ในการผลิตรายการ โดยการฝึกอบรม การเรียนรู้ ศึกษาดูงานจากสถานีโทรทัศน์อื่น ๆ

3.2 พัฒนาศักยภาพของบุคลากร ให้มีความรู้ความสามารถในด้านเทคนิควิธีการนำเสนอโดยใช้ภาษาที่สามารถสื่อให้ประชาชนทั่วไปได้รับรู้และเข้าใจได้ง่าย การสร้างสรรค์รายการที่น่าสนใจจะช่วยให้ดึงดูดกลุ่มผู้ชมได้ รวมทั้ง

4. รูปแบบรายการ

4.1 การให้ความรู้กับประชาชน ต้องส่งเสริมความรู้ความเข้าใจการเมืองระบอบประชาธิปไตย ใช้เทคนิควิธีการนำเสนอให้สามารถเข้าใจได้ง่าย โดยมีเป้าหมายสูงสุดคือพัฒนาให้วัฒนธรรมการเมืองไทยเป็นประชาธิปไตยให้ได้ โดยมีหลักคิดที่สำคัญคือ การเสนอความรู้ที่ไม่ใช่แค่จากวิทยากร หรือนักการเมืองเท่านั้น แต่ต้องรวมถึงความรู้ที่มีลักษณะเป็น ภูมิปัญญาที่มีความสัมพันธ์กับข้อกฎหมาย ซึ่งมีผลต่อชีวิตความเป็นอยู่ของประชาชนทั่วไป

4.2 การเสนอรายการ ควรมีการนำเสนอความคิดเห็นทั้งสองฝ่าย คือทั้งที่เห็นด้วยและไม่เห็นด้วย เพื่อเป็นการเปิดเวทีทางความคิด โดยยึดหลักการนำเสนอที่ถูกต้อง เทียบตรง ปราศจากอคติ นำเสนอเรื่องราว เหตุการณ์ที่เกี่ยวข้องกับงานด้านนิติบัญญัติ ทั้งความเป็นไป ประเด็นสำคัญที่เป็นที่สนใจ ให้ประชาชนได้รับทราบและมีความคิดเห็นตัดสินใจด้วยตนเอง

5. การนำเสนอรายการ

การพัฒนาความร่วมมือ เชื่อมโยงกับเครือข่ายเคเบิลท้องถิ่นหรือยูบีซี เพื่อเป็นการขยายช่องทางในการนำเสนอให้สามารถเข้าถึงกลุ่มประชาชนได้มากขึ้น จะช่วยให้สถานีบรรลุวัตถุประสงค์ในการเสริมสร้างความรู้ให้กับประชาชนได้

ข้อเสนอแนะสำหรับการศึกษาในอนาคต

1. ควรศึกษาสถานีโอทอร์ทัศน์อื่น ๆ เพื่อเปรียบเทียบ เนื่องจากนโยบาย การบริหาร การจัดการ การดำเนินงาน และบทบาทในการดำเนินกิจการของสถานีโอทอร์ทัศน์แต่ละกิจการ มีความแตกต่างกัน ตามวัตถุประสงค์ของสถานีโอทอร์ทัศน์นั้น ๆ
2. เนื่องจากการศึกษาวิจัยนี้เป็นการศึกษาเฉพาะการบริหารจัดการของสถานีโอทอร์ทัศน์ไม่ได้เจาะถึงกลุ่มเป้าหมาย ดังนั้นควรศึกษากลุ่มประชาชนผู้รับสาร เพื่อให้ทราบถึงความต้องการ ความคิดเห็นและทัศนคติที่มีต่อการบริหารจัดการของสถานีโอทอร์ทัศน์รัฐสภา เพื่อนำมาเป็นแนวทางในการพัฒนาปรับปรุงการดำเนินงานของสถานีโอทอร์ทัศน์ต่อไป
3. ควรศึกษาเกี่ยวกับวัตถุประสงค์ รูปแบบ เนื้อหาของรายการ ผู้ดำเนินรายการ ในแต่ละรายการอย่างละเอียด เพื่อนำมาพัฒนาปรับปรุงการผลิตรายการต่อไปในอนาคต
4. ควรมีการศึกษาเพิ่มเติมในด้านการสื่อสารทางการเมืองสู่ภาคประชาชน เพื่อการพัฒนาตามนโยบาย บทบาทของสถานีโอทอร์ทัศน์รัฐสภาต่อไป

ข้อจำกัดในการวิจัย

1. ระยะเวลาในการทำวิจัยน้อยเกินไป เนื่องจากสถานีโอทอร์ทัศน์รัฐสภาอยู่ระหว่างการเริ่มดำเนินการ การพัฒนาปรับปรุงสถานีโอทอร์ทัศน์รัฐสภาในอนาคตต้องอาศัยเวลาและมีการพัฒนาอย่างต่อเนื่อง จึงควรมีเวลาในการศึกษาให้มากขึ้น
2. ข้อมูลที่ทำการศึกษาเกี่ยวกับสถานีโอทอร์ทัศน์รัฐสภาทั้งเอกสาร หนังสือ งานวิจัยต่าง ๆ มีค่อนข้างน้อย