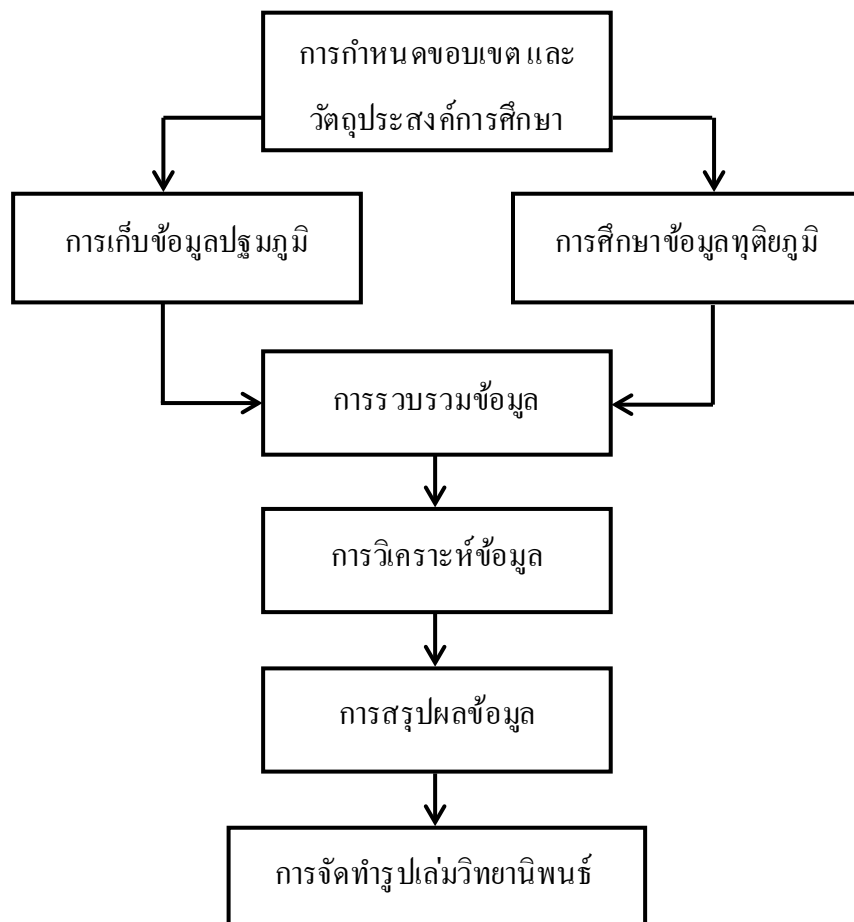


บทที่ 3 ระเบียบวิธีวิจัย

การวิจัยเรื่อง นวัตกรรมเพื่อสังคมที่ยั่งยืนด้วยแบบจำลองจตุภาคี เป็นการวิจัยเชิงคุณภาพ (Qualitative Research) เพื่อนำเสนอแนวคิดริเริ่มและกระบวนการดำเนินงานในเครือข่ายแบบจตุภาคีของประเทศไทย อีกทั้งยังวิเคราะห์ ทัศนคติการดำเนินงานของภาครัฐ ภาคการศึกษา ภาคเอกชน และภาคประชาชน รวมถึงปัจจัยความสำเร็จในการสร้างเครือข่ายความร่วมมือเพื่อก่อให้เกิดการพัฒนาสังคมอย่างยั่งยืน โดยศึกษาจากเครือข่ายแบบจตุภาคีในประเทศไทยทั้ง 4 ประเภท ได้แก่ เครือข่ายที่เกิดจากการจัดตั้งของภาครัฐ ภาคการศึกษา ภาคเอกชน และภาคประชาชน ซึ่งผู้วิจัยได้ศึกษา 5 เครือข่าย จากโครงการชั่งหัวมันตามพระราชดำริ โครงการสมัชชชาวิททยาศาสตร์ เทคโนโลยีและนวัตกรรมรายพื้นที่ (ชุมชนเป้าหมาย) เพื่อการพัฒนา โครงการมหาวิทยาลัยกับชุมชนและสังคม โครงการรักษ์ป่า สร้างคน 84 ตำบลวิถีพอเพียง และเครือข่ายองค์กรชุมชนบ้านจำรุง ผู้วิจัยจึงได้จัดลำดับขั้นตอนการดำเนินงานวิจัยเป็น 7 ขั้นตอน ดังรูปที่ 3.1



รูปที่ 3.1 ลำดับขั้นตอนการดำเนินการวิจัย

3.1 วิธีการที่ใช้ในการวิจัย

การวิจัยเรื่อง นวัตกรรมเพื่อสังคมที่ยั่งยืนด้วยแบบจำลองจุดภาคี เป็นการวิจัยที่อาศัยการศึกษาข้อมูลจากแหล่งหนังสือ บทความ แนวคิด ทฤษฎี และงานวิจัยต่างๆ ที่เกี่ยวข้องที่สามารถนำมาประยุกต์ใช้ร่วมกับข้อมูลที่ได้จากการสัมภาษณ์ผู้มีส่วนเกี่ยวข้องในเครือข่ายแบบจุดภาคีในประเทศไทยทั้ง 4 ประเภท ได้แก่ เครือข่ายที่เกิดจากการจัดตั้งของภาครัฐ ภาคการศึกษา ภาคเอกชน และภาคประชาชน จาก 5 เครือข่าย คือ โครงการชั่งหัวมันตามพระราชดำริ โครงการสมัชชชาวิทยาศาสตร์ เทคโนโลยีและนวัตกรรมรายพื้นที่ (ชุมชนเป้าหมาย) เพื่อการพัฒนา โครงการมหาวิทยาลัยกับชุมชนและสังคม โครงการรักษ์ป่า สร้างคน 84 ตำบลวิถีพอเพียง และเครือข่ายองค์กรชุมชนบ้านจำรุง แล้วนำมาวิเคราะห์ข้อมูล สรุปผล และเสนอเป็นกรอบแนวคิดที่สามารถนำไปประยุกต์ใช้ในสังคมได้ หากพิจารณาประเภทของการวิจัยจะพบว่า การวิจัยนี้ถูกจัดอยู่ในรูปแบบของการวิจัยเชิงคุณภาพ (Qualitative Research) ซึ่งมีนักวิชาการหลายท่าน ได้ให้คำนิยามไว้ดังนี้

3.1.1 ความหมายของการวิจัยเชิงคุณภาพ

Patton (1985 อ้างถึงใน Merriam, 1988) กล่าวว่า การวิจัยเชิงคุณภาพ เป็นการวิจัยที่มุ่งทำความเข้าใจกับสถานการณ์ที่เป็นส่วนหนึ่งส่วนใดของบริบทต่างๆ ซึ่งมีความสัมพันธ์กัน

สุภางค์ จันทวานิช (2548) กล่าวว่า การวิจัยเชิงคุณภาพ คือการแสวงหาความรู้โดยการพิจารณาปรากฏการณ์สังคมจากสภาพแวดล้อมตามความเป็นจริง ในทุกมิติ เพื่อหาความสัมพันธ์ของปรากฏการณ์กับสภาพแวดล้อม วิธีการนี้จะสนใจข้อมูลด้านความรู้สึนึกคิด ความหมาย ค่านิยมหรืออุดมการณ์ของบุคคล นอกเหนือไปจากข้อมูลเชิงปริมาณ มักใช้เวลานานในการศึกษาติดตามระยะยาว ใช้การสังเกตแบบมีส่วนร่วม และการสัมภาษณ์อย่างไม่เป็นทางการเป็นวิธีการหลักในการเก็บข้อมูล และเน้นการวิเคราะห์ข้อมูลโดยการตีความสร้างข้อสรุปแบบอุปนัย

ชาย โพธิ์สิตา (2549) กล่าวว่า การวิจัยเชิงคุณภาพ เป็นการศึกษาโลกแห่งความเป็นจริงภายใต้สถานการณ์ที่เป็น ไปตามธรรมชาติ เปิดกว้างด้วยแนวการวิเคราะห์แบบอุปนัย ให้ความสำคัญแก่การทำตามเข้าใจอย่างเป็นองค์รวมภายในบริบทของสิ่งที่ศึกษา โดยนักวิจัยมีการติดต่อแบบมีส่วนร่วม โดยตรงกับประชากรกลุ่มเป้าหมาย เพื่อมุ่งทำความเข้าใจพลวัตของปรากฏการณ์ ให้ความสำคัญแก่การศึกษาเฉพาะกรณีทั้งหมดที่เป็นไปได้ เพราะมีการออกแบบการวิจัยที่ยืดหยุ่นได้ และมีตัวนักวิจัยเป็นเครื่องมือสำคัญในกระบวนการวิจัย

สุมิตร สุวรรณ (2552) กล่าวว่า การวิจัยเชิงคุณภาพ เป็นการแสวงหาความรู้โดยการพิจารณาปรากฏการณ์สังคมจากสภาพแวดล้อมตามความจริงในทุกมิติ สนใจข้อมูลด้านความรู้สึกนึกคิด การให้ความหมายหรือคุณค่ากับสิ่งต่าง ๆ ตลอดจนค่านิยมหรืออุดมการณ์ของบุคคล เน้นการเข้าไปสัมผัสกับข้อมูลหรือปรากฏการณ์โดยตรง มักใช้เวลานานในการศึกษาติดตามระยะยาว ไม่เน้นการใช้สถิติตัวเลขในการวิเคราะห์ข้อมูล ใช้การสังเกตและการสัมภาษณ์เป็นวิธีหลักในการเก็บรวบรวมข้อมูล และวิเคราะห์ข้อมูลโดยการตีความสร้างข้อสรุปแบบอุปนัย (Inductive)

จากนิยามของการวิจัยเชิงคุณภาพที่นักวิชาการต่างได้กล่าวมาแล้วนั้นสามารถสรุปได้ว่า การวิจัยเชิงคุณภาพ เป็นการวิจัยที่มุ่งแสวงหาความรู้และทำความเข้าใจกับปรากฏการณ์ทางสังคมจากสภาพแวดล้อมตามความจริงในทุกมิติ ให้ความสำคัญแก่การทำความเข้าใจอย่างเป็นองค์รวมภายในบริบทของสิ่งที่ศึกษา ใช้การสังเกตและการสัมภาษณ์เป็นวิธีหลักในการเก็บรวบรวมข้อมูล และวิเคราะห์ข้อมูลโดยการตีความสร้างข้อสรุปแบบอุปนัย

ในงานวิจัย นวัตกรรมเพื่อสังคมที่ยั่งยืนด้วยแบบจำลองจตุภาคี จะใช้การวิจัยเชิงคุณภาพ เพราะงานวิจัยฉบับนี้มุ่งค้นหาประเด็นใหม่ที่เกิดขึ้นในการสร้างเครือข่ายความร่วมมือแบบจตุภาคีในประเทศไทย อีกทั้งยังต้องการเข้าใจถึงปรากฏการณ์ และกระบวนการดำเนินงานต่างๆที่เกิดขึ้นภายในเครือข่ายความร่วมมือ ซึ่งในการวิจัยเชิงคุณภาพจะสร้างข้อได้เปรียบมากกว่าการวิจัยเชิงปริมาณ เนื่องจากทำให้ผู้วิจัยสามารถออกแบบขั้นตอนการวิจัยที่มีความยืดหยุ่นทั้งในส่วนของการเก็บข้อมูลและการดำเนินงานวิจัย

3.1.2 ประเภทของการวิจัยเชิงคุณภาพ

ในการวิจัยเชิงคุณภาพนั้นยังสามารถแบ่งประเภทตามวิธีการวิจัย (Method) ได้ 5 รูปแบบ ซึ่งได้แก่

3.1.2.1 การวิจัยเชิงชาติพันธุ์วรรณา (Ethnographic study) เป็นแนวทางในการวิจัยที่เกี่ยวข้องกับการมุ่งอธิบายวัฒนธรรม และตีความถึงเรื่องความเชื่อ ความรู้สึกนึกคิด และพฤติกรรมของมนุษย์ โดยการเก็บข้อมูลจะต้องใช้ระยะเวลาค่อนข้างนาน เนื่องจากผู้วิจัยจะต้องฝังตัวเข้าไปในกลุ่มเป้าหมายที่ต้องการศึกษาจนได้ข้อมูลที่เพียงพอต่อการสร้างข้อสรุป หรือสร้างเป็นทฤษฎีที่ใช้อธิบายพฤติกรรมของกลุ่มเป้าหมายได้อย่างไรก็ตามการวิจัยเชิงชาติพันธุ์วรรณาก็ยังมีข้อจำกัดในเรื่องความรู้ของผู้วิจัยที่จะต้องมีความรู้ทางด้านมานุษยวิทยาวัฒนธรรมเป็นอย่างดีจึงสามารถวิเคราะห์ข้อมูลได้อย่างแม่นยำ อีกทั้งระยะเวลาในการเก็บข้อมูลอาจต้องใช้เวลา 6 เดือน 1 ปี หรือมากกว่านั้นในการทำวิจัยภาคสนาม (ชาย โพธิ์สิตา, 2550)

3.1.2.2 การวิจัยแนวปรากฏการณ์วิทยา (Phenomenology study) เป็นการวิจัยเชิงคุณภาพรูปแบบหนึ่ง ที่อาศัยแนวความคิดด้านปรัชญาปรากฏการณ์วิทยามาเป็นเครื่องมือในการศึกษาปรากฏการณ์และ ประสบการณ์ของมนุษย์ ซึ่งในการวิจัยวิธีนี้จะให้ความสนใจกับการอธิบายถึงสิ่งที่มนุษย์ประสบพบ เจอด้วยตนเอง และถ่ายทอดเรื่องราวผ่านการวิเคราะห์ และตระหนักรู้ความหมายของสิ่งที่เราประสบ ซึ่งนักวิจัยมักต้องเปรียบเทียบประสบการณ์จากหลายๆคนเพื่อหาลักษณะร่วมของประสบการณ์นั้นๆ (ชาย โพธิสิตา, 2550)

3.1.2.3 การศึกษาเฉพาะกรณี (Case study method) เป็นการวิจัยที่มุ่งศึกษารายละเอียดของกลุ่มเป้าหมายเป็นรายๆไป เพื่อให้ได้ข้อมูลที่ลึกซึ้งเกี่ยวกับภูมิหลัง สถานภาพ และปฏิสัมพันธ์ต่างๆ เกี่ยวกับสิ่งที่ต้องการศึกษา (เกียรติสุดา ศรีสุข, 2552) อย่างไรก็ตาม ชาย โพธิสิตา (2550) ก็ยังให้ ความเห็นว่า การศึกษาในรูปแบบนี้ไม่สามารถระบุกรณีศึกษาที่ใช้ได้ ต้องพิจารณาร่วมกับจุดมุ่งหมาย ของการวิจัยจึงจะค้นพบว่า กลุ่มเป้าหมายใดควรเป็นกรณีศึกษาให้กับงานวิจัย ในขณะที่ Creswell (1998 อ้างถึงใน ชาย โพธิสิตา, 2550) ได้อธิบายว่า วิธีการศึกษาเฉพาะกรณีเป็นการศึกษาที่มีขอบเขต ชัดเจนอยู่แล้วและมีความสมบูรณ์ด้วยตัวเอง อีกทั้งการศึกษาในลักษณะนี้ยังมีวิธีการคล้ายกับวิจัย ทางสังคมศาสตร์ที่เป็นมาตรฐานทั่วไป

3.1.2.4 การวิจัยแบบสร้างทฤษฎีจากข้อมูล (Grounded theory study) เป็นวิธีการวิจัยเชิงคุณภาพที่ถูก พัฒนาขึ้นมาในสาขาสังคมวิทยาเพื่อสร้างคำอธิบายเชิงทฤษฎีจากข้อมูลโดยตรงโดยอาศัยความเชื่อ พื้นฐานที่ว่า การจะทำความเข้าใจเกี่ยวกับพฤติกรรมมนุษย์และการอยู่ร่วมกันของมนุษย์จำเป็นต้อง เข้าใจกระบวนการที่บุคคลได้สร้างและให้ความหมายกับสิ่งต่างๆรอบตัว วิธีการเช่นนี้จึงเน้นที่ การศึกษาปรากฏการณ์ทางสังคมเพื่อนำข้อมูลมาสร้างข้อสรุป สิ่งสำคัญคือ ผู้วิจัยจะต้องมีความไวเชิง ทฤษฎีต่อการคิดและศึกษาข้อมูลในลักษณะที่จะนำไปสู่การสร้างมโนทัศน์และทฤษฎีใหม่ๆ ดังนั้นจึง สรุปได้ว่า การวิจัยเพื่อสร้างทฤษฎีฐานรากเป็นการวิจัยเชิงคุณภาพที่เริ่มต้นจากข้อมูลไปสู่การสร้าง สมมติฐานและจบลงด้วยทฤษฎีที่เป็นคำอธิบายถึงปรากฏการณ์ที่ศึกษาอย่างเฉพาะเจาะจง การวิจัย เพื่อสร้างทฤษฎีฐานรากจึงเป็นกระบวนการศึกษาที่มีความท้าทายและเป็น ประโยชน์ในการสร้างองค์ ความรู้ใหม่

3.1.2.5 การวิจัยแบบสนทนากลุ่ม (Focus group study) เป็นการวิจัยจากกลุ่มที่มีความเจาะจงเพื่อให้เกิดการสนทนาและอภิปรายโดยมีจุดมุ่งหมายเจาะจงเพื่อจะหาข้อมูลที่ถูกต้องตรงประเด็นสำหรับการ ตอบคำถามวิจัยในเรื่องใดเรื่องหนึ่ง โดยเฉพาะ ซึ่งข้อมูลการวิจัยจะ ได้มาจากการมีปฏิสัมพันธ์ต่อกัน

ของสมาชิกในวงสนทนา ดังนั้น ข้อมูลที่ดีจากการสนทนากลุ่มกลุ่มควรจะมาจากการอภิปรายที่สมาชิกมีการโต้ตอบกันในหัวข้อที่ผู้ดำเนินการยกมาเป็นประเด็น

จากวิธีการวิจัยเชิงคุณภาพทั้งหมดที่ได้กล่าวมาแล้วนั้นจะเห็นว่า การวิจัยเรื่อง นวัตกรรมเพื่อสังคมที่ยั่งยืนด้วยแบบจำลองจตุภาคี จึงเหมาะแก่การทำวิจัยด้วยวิธีการศึกษาเฉพาะกรณี (Case study method) ซึ่งเป็นการวิจัยที่มุ่งศึกษารายละเอียดของกลุ่มเป้าหมายเป็นรายๆ ไป เพื่อให้ได้ข้อมูลที่ลึกซึ้งเกี่ยวกับภูมิหลัง สถานภาพ และปฏิสัมพันธ์ต่างๆ ที่เกี่ยวกับเครือข่ายความร่วมมือแบบจตุภาคีที่เกิดขึ้นในประเทศไทย

3.2 การเก็บรวบรวมข้อมูล

การวิจัยเชิงคุณภาพสามารถเก็บข้อมูลได้หลากหลายรูปแบบตามความเหมาะสมของข้อมูล และตามลักษณะกลุ่มเป้าหมายที่ต้องการศึกษา อีกทั้งยังสามารถใช้ได้มากกว่า 1 วิธี ในงานวิจัยฉบับนี้จึงอาศัยการเก็บรวบรวมข้อมูลจาก 2 แหล่ง ได้แก่ การเก็บรวบรวมข้อมูลปฐมภูมิ และการเก็บรวบรวมข้อมูลทุติยภูมิ โดยวิธีการต่างๆ ดังนี้

3.2.1 การเก็บรวบรวมข้อมูลปฐมภูมิ

ข้อมูลปฐมภูมิ (Primary Data) เป็นข้อเท็จจริงหรือรายละเอียดที่ได้มาจากการเก็บรวบรวมข้อมูลด้วยตนเองจากแหล่งกำเนิดข้อมูลโดยตรง ซึ่งข้อมูลส่วนใหญ่มักจะมาจากการสัมภาษณ์ สอบถาม และสำรวจทดลอง (นภาภรณ์ จันทร์ศัพท์, 2547)

ในการเก็บข้อมูลแบบปฐมภูมิสามารถทำได้ 2 วิธี ได้แก่ การเก็บข้อมูลจากการสังเกต และการเก็บข้อมูลจากการสัมภาษณ์ ซึ่งสามารถอธิบายได้ดังนี้

1. วิธีการที่ใช้ในการเก็บข้อมูลปฐมภูมิ

1) การสังเกต (Observation) เป็นวิธีการรวบรวมข้อมูลที่นิยมใช้มากในการศึกษาเกี่ยวกับพฤติกรรม การกระทำ หรือการแสดงออกของบุคคลหรือกลุ่มบุคคลซึ่งสามารถใช้ประสาทสัมผัสรับรู้ และทำความเข้าใจได้โดยตรง (Macintyre, 2000) ซึ่งการสังเกตในการวิจัยเชิงคุณภาพสามารถทำได้ 2 แบบ คือ

(1) การสังเกตแบบมีส่วนร่วม (Participation Observation) คือ การสังเกตที่ผู้วิจัยเข้าไปใช้ชีวิตร่วมกับกลุ่มเป้าหมายที่ต้องการศึกษา มีการดำเนินกิจกรรมร่วมกับกลุ่มเป้าหมายจนเข้าใจถึงความรู้สึก และความหมายของพฤติกรรมและการแสดงออกที่พบ มีการซักถาม และจดข้อมูล

(2) การสังเกตแบบไม่มีส่วนร่วม (Non- Participation Observation) เป็นการสังเกตโดยที่ผู้วิจัยไม่ได้เข้าไปมีส่วนร่วมกับกลุ่มเป้าหมาย เพราะไม่ต้องการรบกวนกลุ่มเป้าหมายให้รู้สึกผิดแปลกไปจนส่งผลต่อการแสดงพฤติกรรมต่างๆ ซึ่งในระยะหลังอาจเกิดการมีส่วนร่วมได้

ในการเก็บข้อมูลแบบปฐมภูมิโดยใช้วิธีการสังเกตจะเหมาะกับการศึกษาถึงข้อมูลพฤติกรรมมากกว่าข้อมูลที่เป็นความรู้สึกหรือการรับรู้ สามารถสังเกตข้อมูลบางอย่างจากผู้อื่นที่ไม่ใช่ผู้ถูกสังเกตได้ และสามารถเลือกสังเกตได้อย่างเจาะจง แต่อย่างไรก็ตามการสังเกตยังมีข้อจำกัดในด้านเวลาที่ต้องมีการรอคอยเป็นระยะเวลานาน หากมีผู้สังเกตหลายคนอาจได้ข้อมูลที่ไม่ตรงกัน และข้อมูลบางส่วนอาจขาดหายไปในช่วงที่ผู้วิจัยเพิ่งสังเกตไปเฉพาะที่ใดที่หนึ่ง

2) การสัมภาษณ์ (Interview) เป็นการสอบถามกลุ่มเป้าหมายเกี่ยวกับประเด็นต่างๆ ที่ผู้วิจัยสนใจศึกษา อาจใช้การสัมภาษณ์เป็นรายบุคคลหรือทำการสัมภาษณ์แบบเป็นกลุ่มก็ได้ ซึ่งวิธีการสัมภาษณ์สามารถแบ่งได้ 2 ประเภท คือ

(1) การสัมภาษณ์แบบเป็นทางการ (Formal Interview) เป็นการสัมภาษณ์ที่ผู้วิจัยได้เตรียมคำถาม และมีข้อกำหนดตายตัว ซึ่งปกติแล้วในงานวิจัยส่วนมากจะไม่ใช้วิธีการสัมภาษณ์เช่นนี้ เพราะไม่ได้ช่วยให้ผู้วิจัยทราบถึงข้อมูลที่ลึกซึ้ง

(2) การสัมภาษณ์แบบไม่เป็นทางการ (Informal Interview) เป็นการสัมภาษณ์ร่วมกับการสังเกต โดยจะมีการเตรียมคำถามไว้ล่วงหน้าแต่เป็นคำถามประเภทปลายเปิด ที่ให้อิสระแก่ผู้ถูกสัมภาษณ์ในการตอบปัญหา และให้ข้อมูลกับผู้วิจัยแบบกว้างๆ ดังนั้นผู้วิจัยจะต้องมีทักษะในการควบคุมผู้ถูกสัมภาษณ์ และจะต้องมีการซักถามเพื่อสืบเอาส่วนลึกของข้อมูลที่ต้องการทราบออกมาจากผู้ถูกสัมภาษณ์ได้ ซึ่งอาจเรียกได้ว่าเป็นการสัมภาษณ์เชิงลึก (In-dept Interview)

วิธีการสัมภาษณ์เป็นการรวบรวมข้อมูลโดยอาศัยการสนทนา ซึ่งมีข้อดีในส่วนที่ผู้วิจัยสามารถถามในประเด็นสำคัญจนได้รายละเอียดที่ลึกซึ้งและครบถ้วนสมบูรณ์ ซึ่งในบางประเด็นเป็นเรื่องลับ หรือเรื่องที่ยากที่ผู้ถูกสัมภาษณ์ไม่ต้องการบันทึกไว้เป็นหลักฐาน แต่ต้องการพูดให้ฟัง อีกทั้งยังเหมาะกับผู้ถูกสัมภาษณ์ที่ไม่ถนัดในการถ่ายทอดเรื่องราวผ่านตัวอักษร และที่สำคัญคือ การสัมภาษณ์ผู้ถูกสัมภาษณ์บางคนสามารถบันทึกเสียงไว้เพื่อเปิดฟังซ้ำหากต้องการตรวจสอบความสมบูรณ์ของข้อมูลและความถูกต้องในการตีความหมาย อย่างไรก็ตาม การสัมภาษณ์ยังมีข้อจำกัดในเรื่องของระยะเวลาในการสัมภาษณ์ที่ต้องใช้เวลานาน และผู้วิจัยอาจเกิดความลำเอียงขึ้นจากตัวผู้วิจัยเองหรือวิธีการถาม การเลือกกลุ่มเป้าหมายที่เหมาะสมทำได้ยาก เนื่องจากต้องได้รับความร่วมมือจากผู้ถูกสัมภาษณ์ด้วย

จากวิธีการเก็บรวบรวมข้อมูลแบบปฐมภูมิที่กล่าวมาแล้วนั้น ในงานวิจัยฉบับนี้ผู้วิจัยจึงได้เลือกเครื่องมือที่ใช้ในการวิจัยสำหรับเก็บข้อมูลปฐมภูมิ ได้แก่ การใช้แบบสัมภาษณ์ (Interview Method) ซึ่งเป็นการเก็บข้อมูลจากการสอบถามกลุ่มบุคคลโดยการสนทนาปัญหาที่สนใจจะศึกษา ซึ่งเป็นวิธีที่มีความสำคัญที่สุดในการทำวิจัยเชิงคุณภาพ และวิธีการที่นำมาใช้ในการสัมภาษณ์คือ วิธีการสัมภาษณ์เชิงลึก (In-Depth Interview) ซึ่งเป็นการถามแบบเจาะลึก โดยผู้สัมภาษณ์จะต้องได้ข้อมูลที่ละเอียดถี่ถ้วนเท่ากับที่ผู้ถูกสัมภาษณ์รู้ การถามจะถามโดยผู้ให้สัมภาษณ์อธิบายพร้อมเหตุผลประกอบ โดยผู้วิจัยจะกำหนดประเด็นข้อซักถามต่างๆ ไว้ล่วงหน้าว่าต้องการถามในเรื่องใด และต้องพยายามซักถามให้ครบทุกประเด็นที่ตั้งไว้ (เบญญา ยอดคำเนิน, 2541)

2. กลุ่มเป้าหมายและสถานที่เก็บข้อมูล

สำหรับการวิจัยเรื่อง นวัตกรรมเพื่อสังคมที่ยั่งยืนด้วยแบบจำลองจตุภาคี จะทำการศึกษาจากเครือข่ายความร่วมมือที่ประกอบด้วยความร่วมมือจากภาครัฐ ภาคการศึกษา ภาคเอกชน และภาคประชาชน ที่ดำเนินงานภายใต้โครงการต่างๆ ดังนั้นในงานวิจัยฉบับนี้จึงมีการเลือกสัมภาษณ์จากกลุ่มเป้าหมายโดยการสุ่มแบบเฉพาะเจาะจง (Purposive sampling) เพื่อเป็นการตรวจสอบความถูกต้องของข้อมูลที่ได้รับและเพิ่มความน่าเชื่อถือของงานวิจัย ผู้วิจัยจึงได้เลือกกลุ่มเป้าหมายที่ดำเนินงานเครือข่ายความร่วมมือแบบจตุภาคีในประเทศไทยที่เกิดขึ้น ในช่วงระยะเวลาที่ใกล้เคียงกับปัจจุบันมากที่สุด และเครือข่ายความร่วมมือภายใต้โครงการนั้นๆจะต้องดำเนินงานอย่างประสบความสำเร็จแล้ว ซึ่งในแต่ละโครงการที่เลือกมาเป็นตัวอย่างนั้นจะเป็นตัวแทน โครงการที่เกิดจากทั้ง 4 ภาคส่วนที่มีความน่าสนใจในการศึกษา ได้แก่

1) เครือข่ายความร่วมมือที่เกิดจากภาครัฐ สามารถแบ่งออกเป็น 2 กรณีได้แก่

(1) เครือข่ายความร่วมมือที่เกิดจากพระราชดำริของพระบาทสมเด็จพระเจ้าอยู่หัว คือ โครงการชั่งหัวมันตามพระราชดำริ เป็นโครงการในพระราชดำริล่าสุดที่ได้รับความสนใจจากทุกภาคส่วน และโครงการนี้ยังถูกกล่าวขานถึงในเรื่องของความร่วมมือที่ได้รับจากภาคส่วนต่างๆจนเกิดการพัฒนาขึ้นในชุมชนและพื้นที่ตั้งของโครงการ สามารถสะท้อนให้เห็นถึงความยั่งยืนที่ทุกภาคส่วนร่วมกันสร้างขึ้นได้

(2) เครือข่ายความร่วมมือที่เกิดจากหน่วยงานของรัฐ คือ โครงการสมัชชาวิทยาศาสตร์ เทคโนโลยี และ นวัตกรรมรายพื้นที่ (ชุมชนเป้าหมาย) เพื่อการพัฒนา โดยสำนักงานคณะกรรมการนโยบายวิทยาศาสตร์ เทคโนโลยี และนวัตกรรม (สวทน.) เป็นโครงการนำร่องในการนำนโยบายด้านวิทยาศาสตร์ เทคโนโลยี และนวัตกรรมไปใช้และมีการดำเนินงานในพื้นที่ 7 ภูมิภาคทั่วประเทศไทย มีการดำเนินงานสร้างความเข้มแข็งและยั่งยืนให้สังคมไทยจนประสบความสำเร็จในทุกพื้นที่

2) เครือข่ายความร่วมมือที่เกิดจากภาคการศึกษา ได้แก่ โครงการมหาวิทยาลัยกับชุมชนและสังคม โดยมหาวิทยาลัยเทคโนโลยีพระจอมเกล้าธนบุรี เป็นอีกโครงการหนึ่งที่มีความน่าสนใจ เนื่องจากเป็นโครงการที่มีการดำเนินงานในหลากหลายรูปแบบ และหลากหลายพื้นที่ทั่วประเทศ มีเป้าหมายการดำเนินงานเพื่อสังคมที่ชัดเจน อีกทั้งยังมีกระบวนการทำงานที่มีการเชื่อมโยงทุกภาคส่วนเข้าด้วยกัน และเป็นการดำเนินงานที่ประสบความสำเร็จ

3) เครือข่ายความร่วมมือที่เกิดจากภาคเอกชน ได้แก่ โครงการรักษ์ป่า สร้างคน 84 ตำบลวิถีพอเพียง เป็นโครงการที่จัดตั้งขึ้นโดย บริษัท ปตท. จำกัด (มหาชน) ซึ่งดำเนินงานในพื้นที่ 84 ตำบลทั่วประเทศไทย เป็นโครงการที่มีการดำเนินงานมาเป็นระยะเวลานานโดยอาศัยความร่วมมือจาก 4 ภาคส่วน โดยยึดภาคประชาชนเป็นศูนย์กลาง ก่อให้เกิดการดำเนินงานที่ประสบความสำเร็จ และแสดงผลลัพธ์ที่ชัดเจน แม้ตัวโครงการนี้จะสิ้นสุดไปแล้วแต่เครือข่ายความร่วมมือแต่ละภาคส่วนก็ยังดำเนินงานต่อไป และมีการริเริ่มโครงการใหม่ๆ ขึ้นตลอดเวลา

4) เครือข่ายความร่วมมือที่เกิดจากภาคประชาชน ได้แก่ เครือข่ายองค์กรชุมชนบ้านจำรุง จังหวัดระยอง เป็นโครงการที่มีความน่าสนใจ และเป็นตัวอย่างที่สามารถแสดงให้เห็นถึงความสามารถของภาคประชาชนในการริเริ่มเปลี่ยนแปลงด้วยตนเอง อาศัยการพึ่งพาตนเองเป็นหลัก และเชื่อมโยงความมีส่วนร่วมของทุกภาคส่วนเข้าด้วยกันอย่างลงตัว อีกทั้งยังเป็นชุมชนต้นแบบที่สามารถสร้างความยั่งยืนได้โดยการประยุกต์ใช้ทฤษฎีแปลงสู่การปฏิบัติ และมีการขยายผลให้ผู้ที่สนใจได้ศึกษา และนำไปปรับปรุงใช้ได้

จากความน่าสนใจของโครงการตัวอย่างที่เกิดจากภาคส่วนต่างๆ ที่กล่าวมาแล้วนั้น ทำให้งานวิจัยฉบับนี้เลือกใช้กรณีศึกษาเครือข่ายความร่วมมือ 4 ประเภท ภายใต้ 5 โครงการ และศึกษาแบบยึดจุดมุ่งหมายของการศึกษาเป็นหลัก ดังนั้นผู้วิจัยจึงเลือกกลุ่มเป้าหมายที่จะสามารถให้ข้อมูลในเชิงลึกได้ เป็นตัวอย่างที่เป็นผู้มีบทบาทสำคัญในโครงการต่างๆ ซึ่งในบางรายอาจมาจากการแนะนำต่อกันไป ดังตารางที่ 3.1

ตารางที่ 3.1 ผู้ให้สัมภาษณ์จากเครือข่ายความร่วมมือต่างๆ

โครงการ	ผู้ให้สัมภาษณ์
โครงการชั่งหัวมันตามพระราชดำริ	1. คุณศรธรรม ต่องาม เจ้าหน้าที่ต้อนรับ และวิทยากรประจำโครงการชั่งหัวมันตามพระราชดำริ 2. เกษตรกรในพื้นที่โครงการชั่งหัวมันตามพระราชดำริ
โครงการสมัชชาวิทยาศาสตร์เทคโนโลยี และนวัตกรรม (ชุมชนเป้าหมาย) เพื่อการพัฒนา	1. ดร. ก่อศักดิ์ ไทวรัทธาภรณ์ นักวิจัยนโยบายอาวุโส สวทช. ที่ปรึกษาโครงการสมัชชาฯ พื้นที่ภาคเหนือตอนบน

ตารางที่ 3.1 ผู้ให้สัมภาษณ์จากเครือข่ายความร่วมมือต่างๆ (ต่อ)

โครงการ	ผู้ให้สัมภาษณ์
	2. ดร. นฤมล กิมภรณ์ รองคณบดี คณะบริหารธุรกิจ มหาวิทยาลัยเชียงใหม่ ผู้ดูแลและให้คำปรึกษาโครงการสมาชิกฯในพื้นที่ภาคเหนือตอนบน 3. ผศ.ดร.ฉัตรชัย โชติษฐียงกูร อาจารย์คณะวิศวกรรมศาสตร์ มหาวิทยาลัยเทคโนโลยีสุรนารี ผู้ดูแลและให้คำปรึกษาโครงการสมาชิกฯในพื้นที่ภาคตะวันออกเฉียงเหนือ 4. ชาวบ้านชุมชนแม่ทา
โครงการมหาวิทยาลัยกับชุมชน และสังคม	1. อาจารย์สุเมธ ทานเจริญ ผู้อำนวยการศูนย์ส่งเสริมและสนับสนุนมูลนิธิโครงการหลวงและโครงการพระราชดำริ มหาวิทยาลัยเทคโนโลยีพระจอมเกล้าธนบุรี (มจธ.)
โครงการรักษ์ป่า สร้างคน 84 ตำบล วิถีพอเพียง	1. คุณกุลวดี จันทรปาน พนักงานกิจการเพื่อสังคม บริษัท ปตท. จำกัด (มหาชน) และผู้อำนวยการโครงการฯ
เครือข่ายองค์กรชุมชนบ้านจำรุง	1. คุณชาติชาย เหลืองเจริญ ผู้นำเครือข่ายองค์กรชุมชนบ้านจำรุง

3. คำถามที่ใช้ในการสัมภาษณ์

แนวคำถาม (Interview Guide) เป็นเครื่องมือที่ช่วยในการเก็บรวบรวมข้อมูลในการวิจัยเชิงคุณภาพ มีความยืดหยุ่น คือจะมีเฉพาะหัวข้อหลักๆของเรื่องที่จะศึกษาเพื่อใช้เป็นแนวทางในการสัมภาษณ์ ส่วนรายละเอียดต่างๆผู้วิจัยจะเป็นผู้ซักถามแบบเจาะลึกเพื่อหาข้อมูลละเอียดของเรื่องนั้นๆ ซึ่งแนวคำถามนี้จะทำให้ผู้วิจัยสามารถสัมภาษณ์ได้อย่างเป็นขั้นตอนและครอบคลุมทุกประเด็น (สุวิมล ว่องวานิช, 2550) ซึ่งลักษณะคำถามจะเป็นคำถามปลายเปิด (Open-ended Questions) โดยเปิดโอกาสให้ผู้ถูกสัมภาษณ์สามารถตอบได้อย่างเสรี เป็นคำถามที่ไม่มีคำถามนำให้ผู้ถูกสัมภาษณ์ตอบไปในแนวทางที่วางไว้และจะไม่ทำให้ผู้ถูกสัมภาษณ์รู้สึกอับอายหรือไม่อยากที่จะตอบ แนวคำถามจะกระตุ้นและเน้นให้ผู้ถูกสัมภาษณ์แสดงความคิดเห็นหรือเหตุผลที่เกิดขึ้น โดยไม่เน้นหนักทางวิชาการมากเกินไป (เบญญา ยอดคำเนิน, 2541)

ในงานวิจัยนี้ ผู้วิจัยได้มีการกำหนดประเด็นของการสัมภาษณ์ และแนวคำถามเพื่อทำการสัมภาษณ์กลุ่มบุคคลที่มีบทบาทสำคัญกับโครงการสมาชิกชุมชนด้านวิทยาศาสตร์ เทคโนโลยี และนวัตกรรม

โดยผู้วิจัยได้ตั้งคำถามที่จะใช้สัมภาษณ์ถึงบทบาท และความสัมพันธ์ของความร่วมมือที่เกิดขึ้นในโครงการต่างๆ ซึ่งมีแนวคำถามตามวัตถุประสงค์ดังนี้

วัตถุประสงค์ที่ 1 เพื่อศึกษาแนวคิดริเริ่มในการสร้างเครือข่ายความร่วมมือแบบจตุภาคีในประเทศไทย และปัจจัยความสำเร็จของเครือข่าย

- 1) ท่านคิดว่าโครงการมีแนวคิดและจุดเริ่มต้นมาจากสิ่งใด
- 2) อะไรเป็นจุดเริ่มต้นที่ทำให้ท่านเข้าไปมีส่วนร่วมในโครงการ
- 3) ท่านคิดว่าปัจจัยใดที่เป็นตัวสนับสนุนให้เกิดโครงการและปัจจัยใดส่งผลต่อความสำเร็จ

ของโครงการ

วัตถุประสงค์ที่ 2 เพื่อวิเคราะห์วิธีการดำเนินงานเครือข่ายความร่วมมือ และ บทบาทการดำเนินงานของภาครัฐ ภาคเอกชน ภาคการศึกษา และภาคประชาชน

- 1) ท่านมีส่วนร่วมอย่างไรในโครงการ
- 2) โครงสร้างการดำเนินงานของโครงการเป็นอย่างไร
- 3) ลักษณะการดำเนินงานในโครงการเป็นอย่างไรอย่างไร (อธิบายถึง ลำดับขั้นตอนและวิธีการทำงาน)
- 4) ปฏิสัมพันธ์ของท่านกับผู้มีส่วนร่วมกลุ่มอื่นมีความสำคัญต่อการดำเนินงานของโครงการอย่างไร
- 5) ผลจากการดำเนินโครงการคืออะไร สามารถต่อยอดองค์ความรู้ของหน่วยงานที่เกี่ยวข้องกันได้อย่างไร

วัตถุประสงค์ที่ 3 เพื่อนำเสนอข้อเสนอแนะเชิงนโยบายของรูปแบบจตุภาคีที่เหมาะสมต่อการนำไปใช้ในประเทศไทยทั้งในบริบทท้องถิ่น และบริบทภูมิภาค

- 1) หลังจากการดำเนินโครงการแล้วสามารถนำไปประยุกต์ใช้ขยายผลไปยังชุมชนอื่นหรือต่อยอดการดำเนินงานโครงการอื่นได้อย่างไร
- 2) ท่านคิดว่าประโยชน์ที่เกิดขึ้นจากโครงการทั้งในแง่การพัฒนาประเทศและความยั่งยืนคืออะไร
- 3) ปัญหาและอุปสรรคที่ท่านต้องเผชิญในระหว่างการดำเนินโครงการคืออะไร
- 4) ท่านมีข้อเสนอแนะเพิ่มเติมอย่างไรในการดำเนินโครงการที่มีความร่วมมือจาก 4 ภาคฝ่าย (ภาครัฐ มหาวิทยาลัย ภาคเอกชน และชุมชน) ในอนาคต

3.2.2 การเก็บรวบรวมข้อมูลทุติยภูมิ

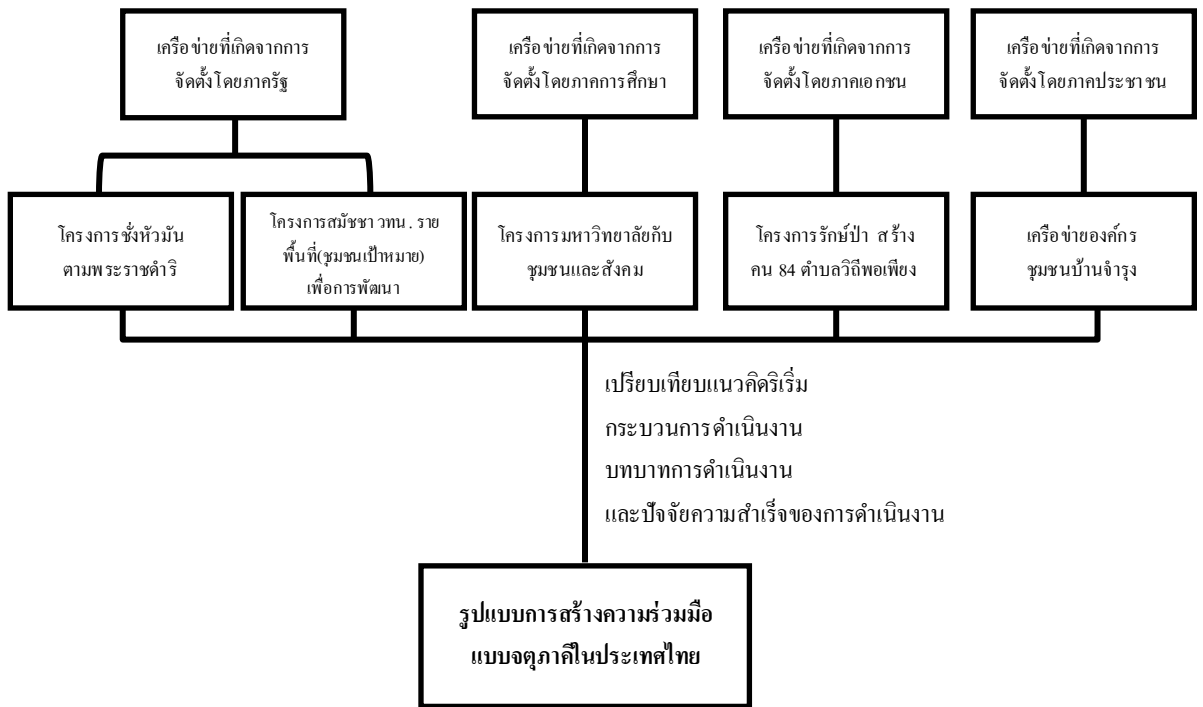
ข้อมูลทุติยภูมิ (Secondary Data) เป็นข้อเท็จจริงซึ่งได้มาโดยการอ้างอิงจากข้อมูลที่มีผู้อื่นอ้างอิงไว้ในรูปแบบของสิ่งตีพิมพ์ บทความ รายงาน รวมไปถึงฐานข้อมูลต่างๆ เป็นข้อมูลที่ผู้วิจัยไม่ได้เก็บจากแหล่งกำเนิดของข้อมูลโดยตรง (นภาภรณ์ จันทร์ศัพท์, 2547)

การเก็บรวบรวมข้อมูลเอกสาร เป็นการรวบรวมขั้นเริ่มแรกของการทำวิจัย โดยผู้วิจัยจะต้องคัดเลือกเอกสารหลักฐานต่างๆที่มีความน่าเชื่อถือ และต้องเป็นเอกสารที่มีคุณภาพ ผู้วิจัยจะต้องทำการศึกษาโดยละเอียด และพยายามค้นหาความหมายหรือข้อเท็จจริงที่ปรากฏชัดเจนหรือแฝงอยู่ในเอกสารต่างๆ เพื่อนำมาประกอบการวิจัย ซึ่งการศึกษาเอกสารจะช่วยกำหนดแนวคิดนำ และมีประโยชน์ในการวิเคราะห์ข้อมูลการวิจัย อย่างไรก็ตาม การเก็บรวบรวมข้อมูลจากเอกสารก็มีข้อดีคือ ข้อมูลที่ได้ปราศจากความลำเอียงของผู้รวบรวมเพราะเป็นเอกสารหลักฐานโดยตรง และสามารถศึกษาข้อมูลเหตุการณ์ที่เกิดขึ้นมาแล้วในอดีตได้ แต่ก็ยังมีข้อเสียคือ การบันทึกจากตัวเอกสารอาจไม่สมบูรณ์เนื่องจากผู้บันทึกอาจเลือกเขียนข้อความเฉพาะในสิ่งสำคัญที่ผู้บันทึกให้ความสนใจ และการตรวจสอบความเที่ยงตรงของข้อมูลเหตุการณ์ที่ผ่านมาแล้วในอดีตเป็นไปได้ยาก (Schmuck, 2006)

จากวิธีการเก็บรวบรวมข้อมูลทุติยภูมิที่กล่าวมาแล้วนั้น ในงานวิจัยนี้จึงได้มีการรวบรวมข้อมูลทุติยภูมิผ่านการศึกษาเอกสารเป็นแนวคิด ทฤษฎี และงานวิจัยที่เกี่ยวข้องจากระบบฐานข้อมูลของมหาวิทยาลัยเทคโนโลยีพระจอมเกล้าธนบุรี ซึ่งจะมีบทความทางวิชาการ และวารสารที่ได้รับการตีพิมพ์นานาชาติมาประกอบการวิจัย และมีการใช้การสืบค้นข้อมูลจากหนังสือเพิ่มเติม

3.3 การวิเคราะห์ข้อมูล

การวิเคราะห์เนื้อหา เป็นวิธีการแยกแยะแจกแจงเนื้อหาหรือแนวคิดที่ปรากฏในเอกสารข่าวสาร คำพูดหรือภาพ ทำให้ทราบโครงสร้างและขอบเขตเนื้อหาอย่างละเอียด (สุภาภรณ์ จันทร์พานิช, 2540) สำหรับงานวิจัยนี้ ผู้วิจัยได้เลือกวิธีการวิเคราะห์ข้อมูลแบบสร้างข้อสรุปโดยวิเคราะห์เนื้อหาจากการสัมภาษณ์ (Content Analysis) ซึ่งเป็นการนำบทสัมภาษณ์ต่างๆ มาวิเคราะห์เปรียบเทียบเครือข่ายที่เกิดจากการจัดตั้งโดยภาคส่วนต่างๆ เพื่อมุ่งพรรณนาและอธิบายปรากฏการณ์ แนวคิด กระบวนการดำเนินงานเครือข่าย บทบาทการดำเนินงานของภาครัฐ ภาคการศึกษา ภาคเอกชน และภาคประชาชน รวมถึงปัจจัยความสำเร็จของการดำเนินงานเครือข่ายความร่วมมือ เพื่อนำเสนอรูปแบบที่เหมาะสมต่อการขยายผลการดำเนินงานในประเทศไทย รวมถึงข้อเสนอแนะเชิงนโยบายของรูปแบบจตุภาคีที่เหมาะสมต่อการนำไปใช้ในประเทศไทยทั้งในบริบทท้องถิ่น และบริบทภูมิภาค ดังรูปที่ 3.2



รูปที่ 3.2 การวิเคราะห์ผลการวิจัย