

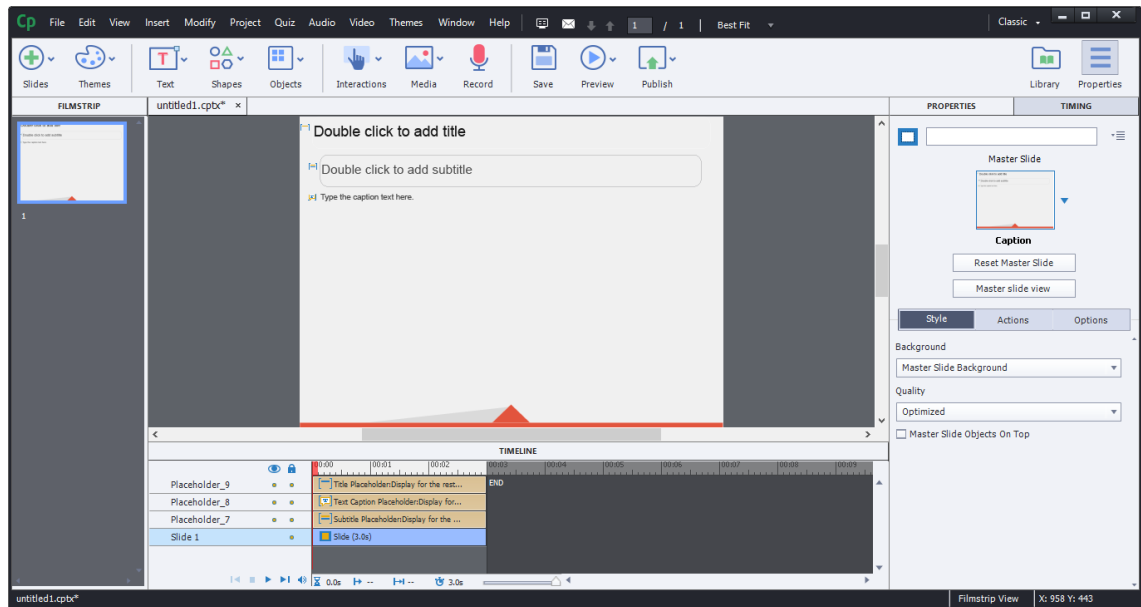
**ภาคผนวก จ.**

การวิเคราะห์ค่าดัชนีความสอดคล้องระหว่างแบบสอบกับจุดประสงค์เชิงพฤติกรรม

(IOC: Index of Item Objective Congruence)

## แบบทดสอบก่อนเรียน – หลังเรียน

แบบทดสอบชุดนี้จัดอยู่ในหลักสูตรการสร้างโมบายเลิร์นนิ่งด้วย Adobe Captivate 8 (Trial Version) ที่มีระดับความยากง่ายปานกลาง เป็นแบบทดสอบสุ่ม 20 ข้อ จากคลังข้อสอบทั้งหมด 40 ข้อ



**คำชี้แจง** แบบทดสอบมีทั้งหมด 20 ข้อ ข้อละ 1 คะแนน ให้ผู้เข้าอบรมเลือกคำตอบที่ถูกต้องมากที่สุดเพียงตัวเลือกเดียว

1. ฟีเจอร์หลักในโปรแกรม Adobe Captivate 8 คือฟีเจอร์ใด
  - ก. Responsive Project
  - ข. Random Question
  - ค. Learning Interaction
  - ง. Lunch Drag and Drop Interaction
2. พาเนลที่ใช้ออกแบบรูปแบบของชิ้นงานคือพาเนลใด
  - ก. Film Strip
  - ข. Master Slide
  - ค. Library
  - ง. Timeline

3. พาเนลที่ใช้จัดลำดับการแสดงผลของวัตถุคือพาเนลใด
  - ก. Film Strip
  - ข. Master Slide
  - ค. Library
  - ง. Timeline
4. พาเนลที่ใช้กำหนดคุณสมบัติของสไลด์และวัตถุคือพาเนลใด
  - ก. Library
  - ข. Properties
  - ค. Quiz
  - ง. Question Pool
5. การกำหนดคุณสมบัติโดยรวมของไฟล์โปรเจก ให้กำหนดที่คำสั่งใด
  - ก. Content Master Slide
  - ข. Advanced Actions
  - ค. Preferences
  - ง. Skin Editor
6. การสร้างปุ่ม (Button) สามารถใช้เครื่องมือใดแทนเครื่องมือ Button ได้
  - ก. Image
  - ข. Text Caption
  - ค. Click Box
  - ง. Shape
7. หากต้องการให้เคอร์เซอร์เปลี่ยนเป็นรูปมือเมื่อนำเมาส์ไปชี้ที่ปุ่ม ให้กำหนดคำสั่งใด
  - ก. Hand Cursor
  - ข. Hand Button
  - ค. Hand Rollover
  - ง. Show Hand Cursor
8. วัตถุจำลองที่สร้างในโหมด Master Slide สร้างจากคำสั่งใด
  - ก. Placeholder Object
  - ข. Placeholder Material
  - ค. Placeholder Body
  - ง. Placeholder Content

9. Action ต้องการตั้งให้คลิกที่ปุ่มแล้วข้ามไปยังสไลด์ต่างๆ ที่กำหนดคือ Action ไດ
- ก. Go to slide
  - ข. Skip to slide
  - ค. Jump to slide
  - ง. Click to slide
10. Action ที่กำหนดให้คลิกที่ปุ่มแล้วเพื่อเปิดเว็บไซต์ตามที่กำหนด คือ Action ไດ
- ก. Go to URL or file
  - ข. Jump to URL or file
  - ค. Click to URL or file
  - ง. Open URL or file
11. หากต้องการทำปุ่มออกจากบทเรียน ให้กำหนด Action ไດ
- ก. Exit
  - ข. Quit
  - ค. Close Project
  - ง. Shutdown Project
12. วัตถุที่ไม่รองรับการทำงานในรูปแบบของ HTML5 ได้แก่วัตถุใด
- ก. Rollover Image และ Animation
  - ข. Caption และ Rollover Caption
  - ค. Clickbox และ Button
  - ง. Smart Shape และ Image
13. Resolution มาตรฐานของ Laptop อยู่ที่ขนาดเท่าไร
- ก. 1024 x 768
  - ข. 1366 x 768
  - ค. 1280 x 720
  - ง. 1600 x 900
14. หากต้องการออกแบบบทเรียนสำหรับคอมพิวเตอร์เป็นหลักให้คำนึงถึงเรื่องใด
- ก. Resolution ของหน้าจอผู้ใช้บทเรียน
  - ข. Resolution ของหน้าจอผู้สร้างบทเรียน
  - ค. ขนาดหน้าจอที่มีหน่วยเป็นนิ้วของผู้ใช้บทเรียน
  - ง. ขนาดหน้าจอที่มีหน่วยเป็นนิ้วของผู้สร้างบทเรียน

15. เครื่องมือที่ใช้สร้างข้อความแทน Text Caption คือเครื่องมือใด
- Rollover Caption
  - Text Animation
  - Text Entry Box
  - Shape
16. คำสั่งที่ใช้ในการสำเนาวัตถุคือคำสั่งใด
- Copy
  - Paste
  - Duplicate
  - ข้อ ก. และ ค. ถูกต้อง
17. การฝังวิดีโอจาก YouTube ในโปรแกรม Adobe Captivate 8 ใช้วิธีใด
- Learning Interactions ▶ YouTube
  - Learning Interactions ▶ Web Object
  - Objects ▶ Web
  - Embedded ▶ YouTube
18. การทดสอบการแสดงผล (Preview) ตั้งแต่สไลด์ปัจจุบันเป็นต้นไปใช้คีย์ลัดใด
- F4
  - F8
  - F11
  - F12
19. การทดสอบการแสดงผล (Preview) ทั้ง Project ใช้คีย์ลัดใด
- F4
  - F8
  - F11
  - F12
20. หากต้องการให้ Rollover Area ไปวางทับพอดีกับขนาดวัตถุที่ต้องการนำมาใส่ไปชี้ จะต้องทำโดยวิธีคำสั่งใด
- Auto Rollover Area
  - Auto-detect Rollover Area
  - Auto-adjust Rollover Area
  - Auto-object Rollover Area

21. วัตถุแบบ Smart Shape จะมีคุณสมบัติเป็นปุ่มได้ เมื่อกำหนดคำสั่งใด
- Visible in Output
  - Fill and Stroke
  - Pause After
  - Use as Button
22. การใส่เสียงดนตรีให้กับโปรเจก จะต้องทำโดยใช้คำสั่งใด
- Audio ▶ Import to ▶ Object
  - Audio ▶ Import to ▶ Slide
  - Audio ▶ Import to ▶ Background
  - Audio ▶ Speech Management
23. คำสั่งที่ทำให้วัตถุแสดงผลตามระยะเวลาการแสดงผลของสไลด์ คือคำสั่งใด
- Specific Time
  - Rest of Slide
  - Rest of Project
  - Duration of Slide
24. คำสั่งใดที่ทำให้วัตถุแสดงผลตามระยะเวลาการแสดงผลของโปรเจก
- Specific Time
  - Rest of Slide
  - Rest of Project
  - Duration of Slide
25. ตัวแปรที่ใช้ควบคุมการปิดเสียง / เปิดเสียง มีชื่อว่าอะไร
- cpCmndMute
  - cpCmndAudio
  - cpCmndSound
  - cpCmndTOC
26. การนำแถบ Playback Control และ Border ออก ให้ไปที่คำสั่งใด
- Project ▶ Table of Contents
  - Project ▶ Borders
  - Project ▶ HTML5 Tracker
  - Project ▶ Skin Editor

27. หากต้องการนำรูปภาพมาใส่ใน Caption ต่างๆ ต้องใช้รูปภาพนามสกุลอะไร
- BMP
  - JPEG
  - PNG
  - ถูกทุกข้อ
28. การทำแบบทดสอบสุ่ม จะต้องสร้างคลังข้อสอบโดยใช้คำสั่งอะไร
- Quiz ▶ Question Slide
  - Quiz ▶ Random Question Slide
  - Quiz ▶ Question Pool Manager
  - Quiz ▶ Quiz Preferences
29. หากต้องการให้แบบทดสอบ Multiple Choice สลับตัวเลือก จะต้องกำหนดคำสั่งใด
- Random Choice
  - Random Answer
  - Shuffle Choice
  - Shuffle Answer
30. แบบทดสอบ Fill-In-The-Blank มีลักษณะการตอบกี่ลักษณะ
- 1 ลักษณะ
  - 2 ลักษณะ
  - 3 ลักษณะ
  - 4 ลักษณะ
31. ในสไลด์ Result ปุ่ม Review Quiz ทำหน้าที่อะไร
- ปิดการทำแบบทดสอบ
  - เริ่มทำแบบทดสอบใหม่
  - เฉลยแบบทดสอบ
  - ข้ามไปยังแบบทดสอบชุดอื่น
32. หากต้องการนำแบบทดสอบไปใช้กับระบบ Moodle LMS แล้วสามารถบันทึกคะแนนเก็บไว้ในฐานข้อมูลได้ จะต้องเปิดการใช้งานคำสั่งใด
- Enable reporting for this project
  - Enable reporting for this quiz
  - Enable reporting for slide
  - Enable SCORM

33. State ของปุ่มในโปรแกรม Adobe Captivate 8 มีกี่ State
- ก. 1 State
  - ข. 2 State
  - ค. 3 State
  - ง. 4 State
34. หากต้องการ Publish โปรเจกต์ให้สามารถเปิดผ่าน Mobile ได้ต้อง Publish ในรูปแบบไฟล์ใด
- ก. SWF
  - ข. HTML5
  - ค. EXE
  - ง. APP
35. หากต้องการ Publish โปรเจกต์ให้สามารถย่อขยายขนาดตามเบราว์เซอร์ได้ ต้องกำหนดคำสั่งใด
- ก. Scalable HTML Content
  - ข. Full Screen
  - ค. Scalable Screen
  - ง. Export PDF
36. ไฟล์งานที่เกิดจากการสร้างโปรเจกต์แบบ Video Demo จะอยู่ในรูปแบบของไฟล์อะไร
- ก. SWF
  - ข. EXE
  - ค. MP4
  - ง. ถูกทุกข้อ
37. หากต้องการโปรเจกต์จับภาพหน้าจอแบบเคลื่อนไหวที่ปฏิสัมพันธ์ได้ให้เลือกสร้างโปรเจกต์แบบใด
- ก. Responsive Project
  - ข. Software Simulation
  - ค. Video Demo
  - ง. From PowerPoint
38. การตรวจสอบวัตถุที่ไม่รองรับการทำงานในรูปแบบ HTML5 ให้ไปที่คำสั่งใด
- ก. Advanced Interaction
  - ข. Scalable HTML Content
  - ค. HTML5 Tracker
  - ง. HTML5 Compatibility

39. โปรแกรมเสริมในโปรแกรม Adobe Captivate 8 เรียกว่าอะไร
- ก. Plugins
  - ข. Extension
  - ค. Add Feature
  - ง. Widget
40. ใน Adobe Captivate 1 ไฟล์ มีสไลด์ Result ได้มากที่สุดกี่สไลด์
- ก. 1 สไลด์
  - ข. 2 สไลด์
  - ค. 3 สไลด์
  - ง. ตามที่ผู้ใช้กำหนด

## แบบประเมินค่าความเที่ยงตรงของแบบทดสอบ IOC สำหรับผู้เชี่ยวชาญ

แบบประเมินค่าความเที่ยงตรงของแบบทดสอบ IOC (IOC: Index of Consistency) สำหรับผู้เชี่ยวชาญ จำนวน 3 ท่าน โดยทำเครื่องหมาย ✓ ตามเกณฑ์ในการตรวจพิจารณาข้อคำถามดังนี้

ให้คะแนน +1 ถ้าแน่ใจว่าข้อคำถามวัดได้ตรงตามวัตถุประสงค์

ให้คะแนน 0 ถ้าไม่แน่ใจว่าข้อคำถามวัดได้ตรงตามวัตถุประสงค์

ให้คะแนน -1 ถ้าแน่ใจว่าข้อคำถามวัดได้ไม่ตรงตามวัตถุประสงค์

ข้อที่	ค่า IOC			ข้อที่	ค่า IOC			ข้อที่	ค่า IOC		
	-1	0	+1		-1	0	+1		-1	0	+1
1				15				29			
2				16				30			
3				17				31			
4				18				32			
5				19				33			
6				20				34			
7				21				35			
8				22				36			
9				23				37			
10				24				38			
11				25				39			
12				26				40			
13				27							
14				28							

ลงชื่อ \_\_\_\_\_

( \_\_\_\_\_ )

ตำแหน่ง \_\_\_\_\_

## ตารางสรุปผลความเที่ยงตรงของแบบทดสอบ IOC สำหรับผู้เชี่ยวชาญ

ตารางที่ จ.1 แสดงผลการประเมินความเที่ยงตรงของแบบทดสอบ IOC สำหรับผู้เชี่ยวชาญ

ข้อที่	ผู้เชี่ยวชาญ			ผลรวม ของคะแนน	IOC	ผลการวิเคราะห์
	คนที่ 1	คนที่ 2	คนที่ 3			
1	+1	+1	+1	3	1	ใช้ได้
2	+1	+1	+1	3	1	ใช้ได้
3	+1	+1	+1	3	1	ใช้ได้
4	+1	+1	+1	3	1	ใช้ได้
5	+1	+1	+1	3	1	ใช้ได้
6	+1	+1	+1	3	1	ใช้ได้
7	+1	+1	+1	3	1	ใช้ได้
8	+1	+1	+1	3	1	ใช้ได้
9	+1	+1	+1	3	1	ใช้ได้
10	+1	+1	+1	3	1	ใช้ได้
11	+1	+1	+1	3	1	ใช้ได้
12	+1	0	+1	2	0.67	ใช้ได้
13	+1	+1	+1	3	1	ใช้ได้
14	+1	+1	+1	3	1	ใช้ได้
15	+1	0	+1	2	0.67	ใช้ได้
16	+1	+1	+1	3	1	ใช้ได้
17	+1	+1	+1	3	1	ใช้ได้
18	+1	+1	+1	3	1	ใช้ได้
19	+1	+1	+1	3	1	ใช้ได้
20	+1	+1	+1	3	1	ใช้ได้
21	+1	+1	+1	3	1	ใช้ได้
22	+1	+1	+1	3	1	ใช้ได้
23	+1	0	+1	2	0.67	ใช้ได้
24	+1	0	+1	2	0.67	ใช้ได้
25	+1	+1	+1	3	1	ใช้ได้

ตารางที่ จ.1 แสดงผลการประเมินความเที่ยงตรงของแบบทดสอบ IOC สำหรับผู้เชี่ยวชาญ (ต่อ)

ข้อที่	ผู้เชี่ยวชาญ			ผลรวม ของคะแนน	IOC	ผลการวิเคราะห์
	คนที่ 1	คนที่ 2	คนที่ 3			
26	+1	+1	+1	3	1	ใช้ได้
27	+1	+1	+1	3	1	ใช้ได้
28	+1	+1	+1	3	1	ใช้ได้
29	+1	+1	+1	3	1	ใช้ได้
30	+1	0	+1	2	0.67	ใช้ได้
31	+1	+1	+1	3	1	ใช้ได้
32	+1	+1	+1	3	1	ใช้ได้
33	+1	0	+1	2	0.67	ใช้ได้
34	+1	+1	+1	3	1	ใช้ได้
35	+1	+1	+1	3	1	ใช้ได้
36	+1	+1	+1	3	1	ใช้ได้
37	+1	+1	+1	3	1	ใช้ได้
38	+1	+1	+1	3	1	ใช้ได้
39	+1	+1	+1	3	1	ใช้ได้
40	+1	+1	+1	3	1	ใช้ได้

จากตารางที่ จ.1 สรุปได้ว่าแบบทดสอบก่อนเรียน – หลังเรียน ในหลักสูตรการสร้าง Mobile Learning ด้วย Adobe Captivate 8 (Trial Version) มีค่าดัชนีความสอดคล้องของข้อสอบการหาค่า IOC เท่ากับ 1 เกือบทุกข้อ ยกเว้นข้อที่ 12, 15, 23, 24, 30 และ 33 ที่มีมีค่าดัชนีความสอดคล้องของข้อสอบการหาค่า IOC เท่ากับ 0.67 ซึ่งสามารถนำไปใช้ในการทดสอบจริงได้