

บทที่ 3

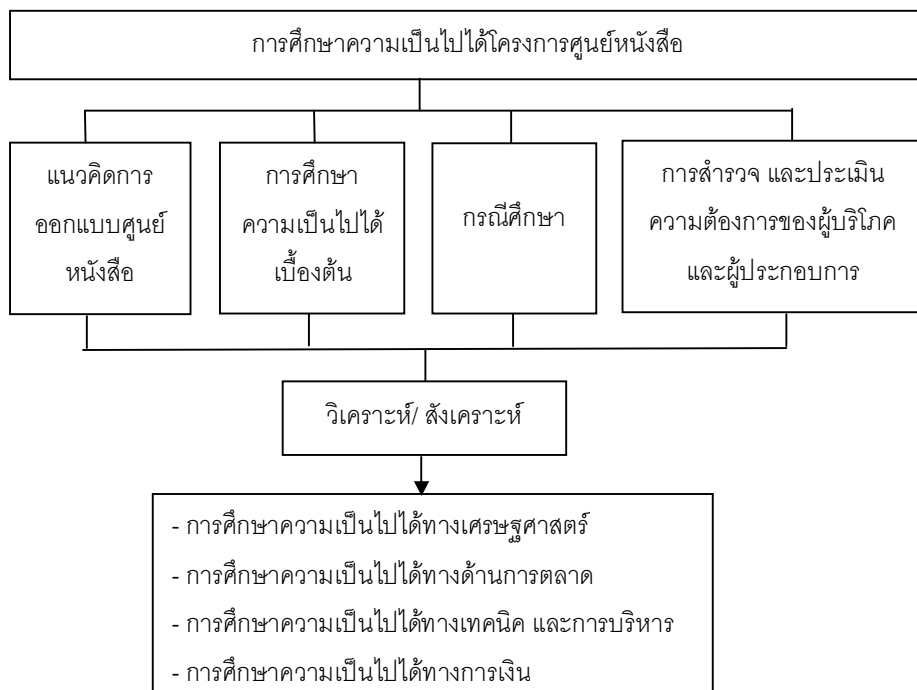
ระเบียบวิธีวิจัย

3.1 แนวทางการศึกษา

การศึกษาคือความเป็นไปได้โครงการศูนย์หนังสือกรุงเทพมหานคร เป็นการวิจัยเชิงสำรวจ โดยทำการรวบรวมข้อมูลจาก ทฤษฎี งานวิจัยที่เกี่ยวข้อง กรณีศึกษาตัวอย่างจากทั้งในและต่างประเทศ ทำการสำรวจพฤติกรรมของผู้ใช้บริการในร้านหนังสือขนาดใหญ่ โดยการเก็บข้อมูลจากแบบสอบถามผู้ใช้บริการ และการสัมภาษณ์ผู้ประกอบการ นำมาสรุปเป็นข้อมูลพื้นฐาน แล้วทำการศึกษาคือความเป็นไปได้เบื้องต้นของโครงการศูนย์หนังสือกรุงเทพมหานคร โดยผู้วิจัยได้จัดทำเป็นแผนภาพแสดงแนวคิดและขั้นตอนในการทำวิจัย ดังภาพที่ 3.1

ภาพที่ 3.1

แนวคิดและขั้นตอนในการดำเนินการวิจัย



3.2 ประชากรและกลุ่มตัวอย่างในการวิจัย

3.2.1 ประชากรและกลุ่มตัวอย่าง

ในการวิจัยเรื่อง การศึกษาความเป็นไปได้โครงการศูนย์หนังสือกรุงเทพมหานคร ได้แบ่งประชากรในการวิจัยเป็น 3 กลุ่ม ได้แก่

1) ผู้ประกอบการธุรกิจหนังสือ ได้แก่ สำนักพิมพ์ต่าง ๆ และสมาคมผู้จัดพิมพ์และผู้จำหน่ายหนังสือแห่งประเทศไทย มีกลุ่มตัวอย่างที่ศึกษา จำนวน 10 ราย ทำการศึกษาโดยการสัมภาษณ์ การเลือกตัวอย่างแบบเฉพาะเจาะจงบุคคล โดยคนที่เลือกสัมภาษณ์นั้นต้องมีความรู้ความสามารถเกี่ยวกับธุรกิจหนังสือ ซึ่งอยู่ในตำแหน่งที่สามารถตัดสินใจ และให้ความเห็นเกี่ยวกับโครงการได้ เช่น ผู้จัดการสำนักพิมพ์ กรรมการผู้จัดการ บรรณาธิการสำนักพิมพ์ หรือเจ้าของกิจการ

2) ประชาชนทั่วไปที่ใช้บริการร้านหนังสือ (ตามตารางกำหนดขนาดกลุ่มตัวอย่างของ Taro Yamane ซึ่งมีระดับความเชื่อมั่นของสัดส่วนประชากร (P) ซึ่งมีจำนวนอนันต์ ที่ร้อยละ 95 เมื่อยอมให้ความคลาดเคลื่อน (E) ของการประมาณค่าสัดส่วนเกิดขึ้นได้ในระดับ \pm ร้อยละ 5 ของค่าสัดส่วนสูงสุด จะได้กลุ่มตัวอย่างจำนวน 400 คน) ขนาดใหญ่ในกรุงเทพมหานคร จากการแจกแบบสอบถาม โดยการเลือกตัวอย่างแบบไม่เฉพาะเจาะจงบุคคล ซึ่งได้ทำการแจกแบบสอบถามจำนวน 500 คน แต่สามารถเก็บได้จำนวน 425 คน แบ่งเป็นกลุ่มตัวอย่าง ที่มาใช้บริการร้านหนังสือขนาดใหญ่ และประชากรทั่วไปที่ใช้ร้านหนังสือ ได้แก่

- (1) ศูนย์หนังสือจุฬาลงกรณ์มหาวิทยาลัย สาขาสยามสแควร์ เก็บได้ 103 คน
- (2) ร้านบีทูเอส สาขาเซ็นทรัลเวิลด์ เก็บได้ 116 คน
- (3) ไทยแลนด์บุ๊กทาวเวอร์ เก็บได้ 109 คน
- (4) ประชากรทั่วไปที่ใช้ร้านหนังสือ เก็บได้ 97 คน

ในการแบ่งกลุ่มตัวอย่างนั้น เพื่อสรุปความต้องการของแต่ละกลุ่มตัวอย่าง เพื่อเป็นข้อมูลทางด้านพฤติกรรม และความต้องการของผู้ใช้งาน แล้วนำข้อมูลไปพิจารณาในการกำหนดรูปแบบโครงการศูนย์หนังสือกรุงเทพมหานครที่เหมาะสมต่อไป

3) การศึกษากรรณศึกษาทั้งในและต่างประเทศ เป็นการศึกษาถึงลักษณะทางกายภาพ และแนวคิดในการกำหนดรูปแบบของศูนย์หนังสือ จำนวน 11 กรรณศึกษา แบ่งเป็นกรรณศึกษาในประเทศ 5 กรรณ ได้แก่

- (1) ศูนย์หนังสือจุฬาลงกรณ์มหาวิทยาลัย สาขาสยามสแควร์
- (2) บีทูเอส สาขาเซ็นทรัลเวิลด์

(3) คิโนะคุนิยะ สาขาสยามพารากอน

(4) ไทยแลนด์บูคทาวเวอร์

(5) จัตุรัสจามจุรี

กรณีศึกษาในต่างประเทศ 6 กรณี ได้แก่

(1) Eslite

(2) The American Book Center

(3) The University of Minnesota Bookstore at Coffman Union

(4) Hungendubel

(5) Shenzhen Book City

(6) Gramedia

ซึ่งมีตัวแปรที่ศึกษา ได้แก่ สถานที่ตั้งและการเข้าถึง ขนาดพื้นที่ กลุ่มเป้าหมาย สินค้า การบริการ และกิจกรรมที่เกิดขึ้นในร้านหนังสือขนาดใหญ่

3.2.2 ตัวแปรที่ศึกษา

ในการวิจัยเรื่อง การศึกษาความเป็นไปได้โครงการศูนย์หนังสือกรุงเทพมหานคร ผู้วิจัยได้ทำการแบ่งตัวแปรที่ศึกษาในงานวิจัยตามวิธีการศึกษา ดังนี้

1) ตัวแปรทางเศรษฐศาสตร์ ประกอบด้วย นโยบายที่เกี่ยวข้องกับการส่งเสริมการอ่านของรัฐบาลและกรุงเทพมหานคร ต้นทุนทางสังคม และการเติบโตของภาคเศรษฐกิจ ศึกษาโดยการทบทวนวรรณกรรม

2) ตัวแปรทางการตลาด ประกอบด้วย พฤติกรรมการใช้งาน ลักษณะสินค้าและบริการ กลุ่มเป้าหมาย และลักษณะความต้องการ ในร้านหนังสือขนาดใหญ่ โดยศึกษาจาก 1) กรณีศึกษา ร้านหนังสือขนาดใหญ่ มีตัวแปรที่ศึกษา ได้แก่ สถานที่ตั้งและการเข้าถึง การแบ่งประเภทหนังสือ สินค้า การบริการ กลุ่มเป้าหมาย และลักษณะองค์กร 2) แบบสอบถาม โดยแบ่งแบบสอบถามเป็น 3 ส่วน ได้แก่

2.1) ข้อมูลเบื้องต้นของผู้ตอบแบบสอบถาม ได้แก่ เพศ อายุ ระดับการศึกษา อาชีพ และรายได้

2.2) พฤติกรรมของผู้ใช้บริการในร้านหนังสือ ได้แก่ ช่วงเวลาที่มาใช้บริการ วันในการเข้าร้านหนังสือ ช่วงเวลาในการเข้าร้านหนังสือ ความถี่ในการใช้บริการ จำนวนและบุคคลที่มาใช้

บริการร่วมกัน เหตุผลในการเข้าใช้บริการร้านหนังสือ กิจกรรมที่ทำภายในร้านหนังสือ และประเภทสินค้าที่ซื้อในร้านหนังสือ

2.3) ความต้องการเกี่ยวกับโครงการศูนย์หนังสือฯ รวมถึงความต้องการทางด้านสินค้า ภายภาพ การบริการ สิ่งอำนวยความสะดวก และกิจกรรมที่เกิดขึ้นภายในศูนย์หนังสือฯ

3) ตัวแปรทางเทคนิคและการบริหาร ประกอบด้วย สถานที่ตั้ง การเข้าถึง ขนาดพื้นที่ใช้สอย ประเภทผู้ใช้งาน โครงสร้างองค์กร รูปแบบทางธุรกิจ และการร่วมทุน โดยศึกษาจากกรณีศึกษา และการทบทวนวรรณกรรม

4) ตัวแปรทางการเงิน ประกอบด้วย แหล่งเงินทุน ต้นทุนโครงการ และรายได้ ศึกษาโดยการทบทวนวรรณกรรม

3.3 เครื่องมือที่ใช้ในงานวิจัย

เครื่องมือที่ใช้ในการศึกษาวิจัยเรื่อง การศึกษาความเป็นไปได้โครงการศูนย์หนังสือกรุงเทพมหานคร แบ่งออกเป็น 2 ส่วน ได้แก่ แบบสัมภาษณ์ และแบบสอบถาม

3.3.1 แบบสัมภาษณ์

แบบสัมภาษณ์ที่ผู้วิจัยใช้เป็น แบบสัมภาษณ์ที่ได้สร้างไว้ล่วงหน้าก่อนไปสัมภาษณ์จริง โดยการสัมภาษณ์เป็นแบบรายบุคคล ซึ่งประเด็นหลักของแบบสัมภาษณ์ คือปัจจัยที่ส่งผลต่อการทำโครงการศูนย์หนังสือฯ ความเป็นไปได้ และข้อจำกัดในการทำโครงการศูนย์หนังสือฯ รวมถึงทัศนคติที่มีต่อการจัดตั้งโครงการศูนย์หนังสือฯ โดยก่อนการสัมภาษณ์ได้ผ่านการตรวจสอบแบบสัมภาษณ์ โดยผู้เชี่ยวชาญ

3.3.3 แบบสอบถาม

แบบสอบถามที่ผู้วิจัยใช้ในการทำวิจัยนี้ เป็นแบบสอบถามที่ผู้วิจัยได้ทำการสร้างขึ้นเอง จากการทบทวนวรรณกรรม มีผู้เชี่ยวชาญ จำนวน 3 ท่านในการตรวจสอบความถูกต้อง หลังจากนั้นจึงทดลองใช้กับกลุ่มคน จำนวน 50 คน ก่อนนำไปเก็บข้อมูลจริง

ลักษณะแบบสอบถามเป็นแบบสอบถามชนิดปลายเปิด และปลายปิด มีประเด็นหลักที่ต้องการประเมิน ได้แก่ สำรวจพฤติกรรมในการใช้บริการในร้านหนังสือ สำรวจความต้องการเกี่ยวกับ

โครงการ และลักษณะโครงการศูนย์หนังสือฯ และสำรวจความต้องการทางด้านกายภาพ สินค้า การบริการ สิ่งอำนวยความสะดวก และกิจกรรมต่าง ๆ โดยมีการแบ่งแบบสอบถามเป็น 3 ส่วน ได้แก่

ส่วนที่ 1 ข้อมูลเบื้องต้นของผู้ตอบแบบสอบถาม ได้แก่ เพศ อายุ ระดับการศึกษา อาชีพ และรายได้

ส่วนที่ 2 สำรวจพฤติกรรมในการใช้บริการร้านหนังสือในปัจจุบัน ได้แก่ ช่วงเวลาที่มาใช้บริการ วันในการเข้าร้านหนังสือ ช่วงเวลาในการเข้าร้านหนังสือ ความถี่ในการใช้บริการ จำนวนและบุคคลที่มาใช้บริการร่วมกัน เหตุผลในการเข้าใช้บริการร้านหนังสือ กิจกรรมที่ทำภายในร้านหนังสือ และประเภทสินค้าที่ซื้อในร้านหนังสือ

ส่วนที่ 3 สำรวจความต้องการเกี่ยวกับโครงการ ความต้องการทางด้านสินค้า กายภาพ การบริการ สิ่งอำนวยความสะดวก และกิจกรรมที่เกิดขึ้นภายในศูนย์หนังสือโดยให้เรียงลำดับความต้องการลงในตารางแบ่งเป็น 5 ระดับ โดยมีระดับการให้คะแนน และการแปรผลดังนี้

1.00 – 1.80	หมายถึง	ต้องการน้อยที่สุด
1.81 – 2.60	หมายถึง	ต้องการน้อย
2.61 – 3.40	หมายถึง	ต้องการปานกลาง
3.41 – 4.20	หมายถึง	ต้องการมาก
4.21 – 5.00	หมายถึง	ต้องการมากที่สุด

3.4 วิธีการเก็บรวบรวมข้อมูล

1. ส่วนกรณีศึกษา และวรรณกรรมที่เกี่ยวข้อง เก็บรวบรวมข้อมูลปฐมภูมิ และทุติยภูมิ เช่น วรรณกรรมที่เกี่ยวข้อง บทความ ข่าว กรณีศึกษา จาก หนังสือ อินเทอร์เน็ต และทำการสังเกตด้วยตัวผู้วิจัยเอง

2. ส่วนสัมภาษณ์ ผู้วิจัยทำการสัมภาษณ์รายบุคคลกับผู้ประกอบการธุรกิจหนังสือ และสมาคมผู้จัดพิมพ์และผู้จำหน่ายหนังสือแห่งประเทศไทย จำนวน 10 ราย

3. ส่วนแบบสอบถาม ผู้วิจัยทำการเก็บรวบรวมข้อมูลแบบสอบถามด้วยตนเองจากกลุ่มตัวอย่าง คือ ผู้ใช้บริการร้านหนังสือขนาดใหญ่ จำนวน 425 คน

3.5 การวิเคราะห์ข้อมูล

1. วิเคราะห์ข้อมูลลักษณะทางกายภาพจากกรณีศึกษา แนวคิดในการกำหนดรูปแบบโครงการ สถานที่ตั้ง และลักษณะใช้งาน (function) และวรรณกรรมต่าง ๆ ที่เกี่ยวข้องนำมาวิเคราะห์เปรียบเทียบ และสรุปผลร่วมกัน

2. วิเคราะห์ข้อมูลความเป็นไปได้ของโครงการ จากนโยบายรัฐบาล การสัมภาษณ์ผู้ประกอบการ ข้อมูลการลงทุนของโครงการ

3. นำแบบสอบถามที่ได้จากการตรวจสอบความสมบูรณ์ของข้อมูลแล้วไปประมวลผลด้วยระบบคอมพิวเตอร์โดยใช้โปรแกรม SPSS (Statistic Package for Social Science) ซึ่งสถิติอย่างง่ายที่ใช้ในการวิเคราะห์มีดังนี้

- 1) การแจกแจงความถี่และหาค่าร้อยละ (percentage)
- 2) การหาค่าเฉลี่ย (mean)
- 3) การหาส่วนเบี่ยงเบนมาตรฐาน (standard deviation)

3.6 การแปลผลข้อมูล

การศึกษาวิจัยเรื่อง การศึกษาความเป็นไปได้โครงการศูนย์หนังสือกรุงเทพมหานคร ผู้วิจัยจะทำการแปลผลข้อมูลจากการวิเคราะห์ข้อมูลด้วยวิธีต่างๆ ดังต่อไปนี้

1. ทำการสรุปข้อมูลกายภาพจากกรณีศึกษา และวรรณกรรมที่เกี่ยวข้องมาเป็นข้อมูลเชิงคุณภาพ เพื่ออธิบายถึงโปรแกรมการใช้งานของศูนย์หนังสือ สถานที่ตั้งโครงการ และลักษณะองค์กร แล้วนำมาวิเคราะห์ความเป็นไปได้ทางการตลาด และเทคนิคและการบริหาร

2. นำข้อมูลที่ได้จากการทำแบบสอบถาม มาผ่านการวิเคราะห์ทางสถิติ เพื่อหาค่าเฉลี่ยและความเบี่ยงเบนที่เกิดขึ้น เพื่อให้ทราบถึงพฤติกรรม และความต้องการของผู้ใช้บริการแล้วสรุปผลเป็นข้อมูลในเชิงปริมาณ แล้วนำมาวิเคราะห์ความเป็นไปได้ทางการตลาด

3. สรุปผลข้อมูลที่ได้จากการสัมภาษณ์ร่วมกับข้อมูลจาก 2 ส่วนข้างต้น และการทบทวนวรรณกรรมต่าง ๆ ที่เกี่ยวข้องนำมาวิเคราะห์ศึกษาความเป็นไปได้ของโครงการทั้ง 4 ด้าน ได้แก่ เศรษฐศาสตร์ การตลาด เทคนิคและการบริหาร และการเงิน