

บทที่ 2

การตรวจเอกสาร

(Review of Related Literature)

การวิจัยในครั้งนี้ผู้วิจัยได้นำแนวคิด ทฤษฎี และงานวิจัยที่คล้ายคลึงหรือใกล้เคียงที่มีอยู่ก่อนแล้ว มาศึกษาเพื่อเป็นแนวทางในการวิจัยครั้งนี้ ดังนี้

แนวคิดเกี่ยวกับการรับรู้

ความหมายของการรับรู้

ศิริโสภาคย์ บุรพาเดชะ (2529) กล่าวว่า ทฤษฎีการรับรู้ (Perception Theory) การรับรู้เป็นพื้นฐานการเรียนรู้ที่สำคัญของบุคคล เพราะการตอบสนองพฤติกรรมใด ๆ จะขึ้นอยู่กับ การรับรู้จากสภาพแวดล้อมของตน และความสามารถในการแปลความหมายของสภาพนั้น ๆ ดังนั้นการเรียนรู้ที่มีประสิทธิภาพ จึงขึ้นอยู่กับปัจจัยการรับรู้และสิ่งเร้าที่มีประสิทธิภาพ ซึ่งปัจจัยการรับรู้ ประกอบด้วยประสาทสัมผัส และปัจจัยทางจิต คือ ความรู้เดิม ความต้องการ และเจตคติ เป็นต้น การรับรู้จะประกอบด้วยกระบวนการสามด้าน คือ การรับสัมผัส การแปลความหมาย และอารมณ์ การรับรู้เป็นผลมาจากการทำงานของอวัยวะรับสัมผัส (Sensory Motor) ซึ่งเรียกว่า เครื่องรับ (Sensory) ทั้ง 5 ชนิด คือ ตา หู จมูก ลิ้น และผิวหนัง จากการวิจัยมีการค้นพบว่า การรับรู้ของคนเกิดจากการเห็น 75% การได้ยิน 13% การสัมผัส 6% กลิ่น 3% การรับรู้จะเกิดขึ้นมากน้อยเพียงใด ขึ้นอยู่กับสิ่งที่มีอิทธิพลหรือปัจจัยในการรับรู้ ได้แก่ ลักษณะของผู้รับรู้ ลักษณะของสิ่งเร้า การที่มนุษย์จะรับรู้และสามารถพัฒนาจนเป็นการเรียนรู้ได้หรือไม่ขึ้น ย่อมขึ้นอยู่กับองค์ประกอบต่าง ๆ ดังนี้

1. สติปัญญา ผู้มีสติปัญญาสูงกว่า ย่อมรับรู้ได้ดีกว่าผู้มีสติปัญญาน้อยกว่า
2. การสังเกตและพิจารณา ขึ้นอยู่กับความชำนาญ และความสนใจต่อสิ่งเร้า
3. คุณภาพของจิตในขณะนั้น ถ้ามีความเหนื่อยอ่อน เครียด หรืออารมณ์ขุ่นมัว อาจทำให้แปลความหมายของสิ่งเร้าที่สัมผัสได้ไม่ดี แต่ในทางตรงกันข้าม หากสภาพจิตใจผ่อนคลายปลอดโปร่ง จะทำให้การรับรู้และการเรียนรู้เป็นไปด้วยดีและเป็นระบบ

กระบวนการของการรับรู้ (Process) เป็นกระบวนการที่คาบเกี่ยวระหว่างเรื่องความเข้าใจ การคิด การรู้สึก (Sensing) ความจำ (Memory) การเรียนรู้ (Learning) การตัดสินใจ (Decision Making) ดังภาพที่ 2.1

องค์ประกอบของกระบวนการรับรู้

การรับรู้ข่าวสารของมนุษย์จะมีประสิทธิภาพมากน้อยเพียงใดขึ้นอยู่กับองค์ประกอบ ดังนี้

1. อาการรับสัมผัส หมายถึง อวัยวะรับสัมผัสต่าง ๆ ได้รับการกระตุ้นจากสิ่งเร้าจะแปลความหมายโดยอาศัยประสบการณ์เข้ามาช่วย

2. การแปลความหมายของการอาการสัมผัส การแปลความหมายของสิ่งเร้าที่รับเข้ามาจะถูกต้องเพียงใดขึ้นอยู่กับปัจจัย 2 ประการ คือ

2.1 ปัจจัยด้านสรีระ (Physiological Factor) เป็นขีดจำกัดความสามารถของอวัยวะรับสัมผัสที่ตอบสนองต่อสิ่งเร้า เช่น ขนาดของสิ่งเร้า ความลึกหรือของอวัยวะรับสัมผัส

2.2 ปัจจัยทางจิตวิทยา (Psychological Factor) เนื่องจากสิ่งเร้าที่มากกระทบกับอวัยวะรับสัมผัสมีมาก มนุษย์จะเลือกรับรู้เฉพาะสิ่งเร้าที่มีความหมาย แต่การรับรู้ดังกล่าวจะเกิดขึ้นหรือไม่ขึ้นอยู่กับปัจจัยด้านจิตวิทยา ได้แก่

2.2.1 ความตั้งใจ โดยมีสาเหตุหลายประการ เช่น ความเปลี่ยนแปลงความแปลกใหม่ ขนาดและความเข้ม การกระทำซ้ำ การเคลื่อนไหว เป็นต้น

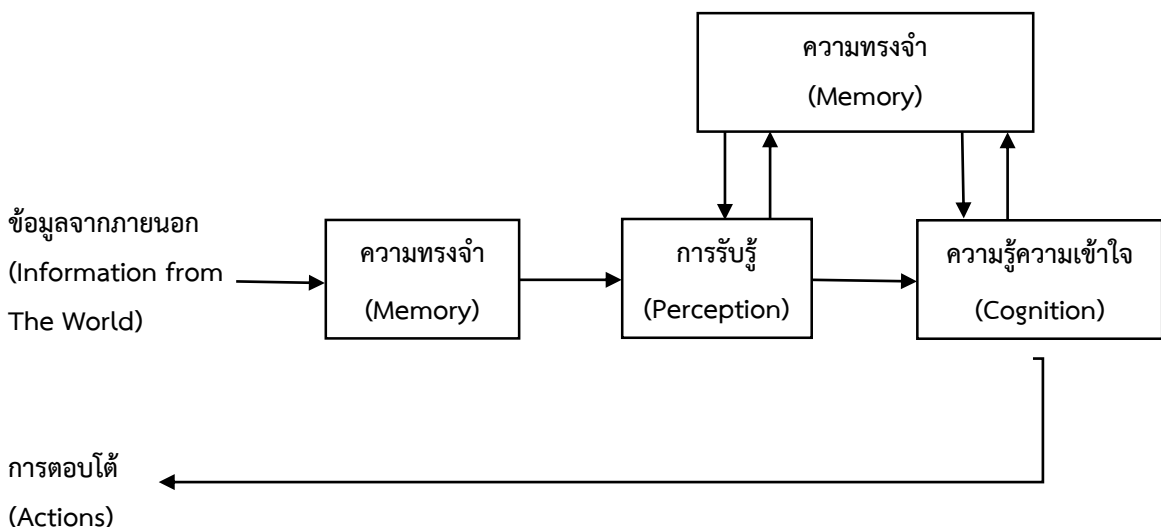
2.2.2 สติปัญญา ทำให้บุคคลเข้าใจเหตุการณ์หรือสิ่งต่าง ๆ ได้ช้าหรือรวดเร็วต่างกัน

2.2.3 ความระมัดระวัง เป็นความคล่องแคล่ว หรือไวต่อการรับรู้สิ่งเร้าต่าง ๆ

2.2.4 คุณภาพของจิตใจ ความเหนื่อยล้า หรือความแจ่มใสของจิตใจย่อมมีผลกระทบต่อความเข้าใจสิ่งเร้าต่าง ๆ ได้

2.2.5 บุคลิกภาพ ผู้ที่มีบุคลิกภาพเปิดเผยชอบเข้าสังคมกับผู้ที่มีบุคลิกภาพเก็บตัวมักจะรับรู้ในทางตรงกันข้ามเสมอ

3. ประสบการณ์เดิม บุคคลจะรับรู้สิ่งต่าง ๆ ด้วยการคาดคะเน หรือตั้งสมมติฐานไว้ก่อน เมื่อได้รับสิ่งเร้าที่เกิดขึ้นแล้ว ประสบการณ์เดิมที่เคยมีมาก่อนจะช่วยให้สามารถยืนยันการคาดคะเนได้ หรือทำการแก้ไขการคาดคะเนเสียใหม่ กรณีที่สิ่งที่เกิดขึ้นใหม่เข้มแข็งกว่า และสามารถพิสูจน์ได้ว่าประสบการณ์นั้นผิดพลาดอย่างแน่นอน



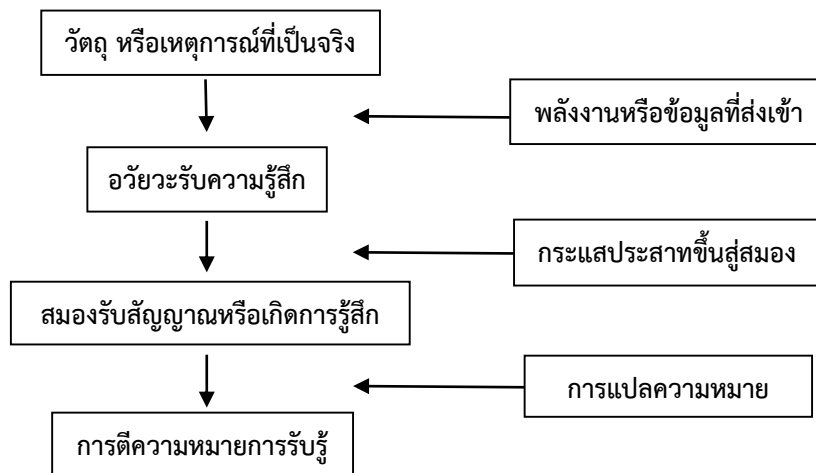
ภาพที่ 2.1 กระบวนการเรียนรู้

ที่มา : Philip Kotler, 1997

กลไกของการรับรู้

กลไกการรับรู้เกิดขึ้นจากสิ่งเร้าทั้งภายนอกและภายในร่างกาย มีอิทธิพลต่อพฤติกรรมอวัยวะรับสัมผัส (Sensory Organ) เป็นเครื่องรับสิ่งเร้าของมนุษย์ ส่วนที่รับรู้ความรู้สึกของอวัยวะรับสัมผัสอาจอยู่ลึกเข้าไปข้างใน มองจากภายนอกไม่เห็น อวัยวะรับสัมผัส แต่ละอย่างมีประสาทรับสัมผัส (Sensory Nerve) ช่วยเชื่อมอวัยวะรับสัมผัสกับเขตแดนการรับสัมผัสต่าง ๆ ที่สมอง และส่งผ่านประสาทมอเตอร์ (Motor Nerve) ไปสู่อวัยวะมอเตอร์ (Motor Organ) ซึ่งประกอบไปด้วย กล้ามเนื้อและต่อมต่าง ๆ ทำให้เกิดปฏิกิริยาตอบสนองของอวัยวะมอเตอร์ และจะออกมาในรูปแบบใด ขึ้นอยู่กับการบังคับบัญชาของระบบประสาท ส่วนสาเหตุที่มนุษย์เราสามารถไวต่อความรู้สึกเพราะเซลล์ประสาทของประสาทรับสัมผัส แบ่งแยกแตกออกเป็นกิ่งก้านแผ่ไปติดต่อกับอวัยวะรับสัมผัส และที่อวัยวะรับสัมผัสมีเซลล์รับสัมผัส ที่มีคุณสมบัติเฉพาะตัวจึงสามารถทำให้มนุษย์รับสัมผัสได้ ดังภาพที่ 2.2

การรับรู้ที่ผิดพลาด แม้ว่ามนุษย์มีอวัยวะรับสัมผัสถึง 5 ประเภท แต่มนุษย์ยังรับรู้ผิดพลาดได้ เช่น ภาพลวงตา การรับฟังความบอกเล่าทำให้เรื่องบิดเบือนไป การมีประสบการณ์และค่านิยมที่แตกต่างกัน ดังนั้นการรับรู้ถ้าจะให้ถูกต้องจะต้องรับรู้โดยผ่านประสาทสัมผัสหลายทาง ผ่านกระบวนการคิดไตร่ตรองให้มากขึ้น



ภาพที่ 2.2 กลไกการรับรู้

ที่มา : รัจรี นพเกตุ, 2540

แนวคิดเกี่ยวกับอัตลักษณ์แห่งตนของวัยรุ่น

ความหมายของอัตลักษณ์แห่งตนของวัยรุ่น

Erikson (1968) กล่าวว่า อัตลักษณ์แห่งตน หมายถึง ความสามารถของบุคคลช่วงวัยรุ่น ในการผสมผสานระหว่างลักษณะภายในตน ซึ่งเป็นลักษณะเฉพาะของแต่ละบุคคลกับลักษณะภายนอกคือประสบการณ์จากสังคมรอบด้าน แล้วสามารถประเมินหรือตัดสินใจด้วยตนเองได้ว่าตนเองนั้นคือใคร มีความ

สามารถอะไร ควรจะมีความเชื่อ และดำเนินชีวิตไปในทิศทางใด ซึ่งลักษณะดังกล่าวมีความเป็นลักษณะเฉพาะตัว และลักษณะที่เหมือนกับบุคคลอื่นผสมผสานกลมกลืนอยู่

Marcia (1975 อ้างถึงใน เสาวภา เบ็ญจพันธุ์ทวี, 2540) กล่าวถึง อัตลักษณ์แห่งตนในลักษณะโครงสร้างแห่งตน (Self-Structure) ว่าเป็นสิ่งที่เกิดภายในตัวบุคคล มีการเปลี่ยนแปลงไปตามแรงขับเคลื่อน ความสามารถ ความเชื่อ และประวัติความเป็นมาในการปรับตัวของแต่ละคน ถ้าบุคคลมีโครงสร้างของพัฒนาการที่ดีก็จะทำให้มีความเป็นตัวของตัวเอง รู้ถึงความเหมือนและความแตกต่างของตนกับผู้อื่น เข้าใจจุดเด่นและจุดด้อยของตนทำให้เกิดการกำหนดแนวทางของตนเอง ถ้ามีโครงสร้างพัฒนาการที่ไม่ดีทำให้เกิดความสับสนในตนเอง ส่วนความหมายของอัตลักษณ์แห่งตนด้านเนื้อหานี้ประกอบด้วย จุดมุ่งหมาย ค่านิยม และความเชื่อที่บุคคลได้ตกลงใจอย่างไม่มีข้อสงสัย การตกลงใจนี้ต้องมีพัฒนาการที่ต่อเนื่องเป็นเวลานานแล้ว จึงเลือกจุดมุ่งหมายและความเชื่อนั้นอย่างเหมาะสมกับแนวทางวัตถุประสงค์ และวิถีชีวิตของตน

Offer et al (1981 อ้างถึงใน เนาวรัตน์ เหลืองรัตนเจริญ, 2541) ได้สรุปความหมายของอัตลักษณ์แห่งตนว่า เป็นการที่วัยรุ่นมีความเข้าใจต่อตนเองและผู้อื่น และเรียนรู้ว่าจะเชื่อมความสัมพันธ์กับคนอื่น ขณะที่ต้องการความเป็นตัวของตัวเองและอิสระ โดยอาศัยประสบการณ์จากกระบวนการทางสังคม และวัฒนธรรมในวัยเด็ก

Frager and Fadiman (1984) ได้สรุปความหมายและปัจจัยในการสร้างอัตลักษณ์แห่งตนว่า อัตลักษณ์แห่งตนเป็นการให้คุณค่าและการฝึกความอดทนสร้างจากพื้นฐานทางสังคม การสนับสนุนจากคนรอบข้าง มีความแตกต่างกันไปในแต่ละสังคม

Rice (1996) ได้สรุปแนวคิดของนักจิตวิทยาหลายท่านเกี่ยวกับอัตลักษณ์ คือ ผลรวมของการรับรู้ว่าคุณเป็นอย่างไร มีบทบาททางสังคมอย่างไร บุคคลที่มีความสำเร็จในการพัฒนาอัตลักษณ์จะมีการยอมรับตนเองสูงและอัตลักษณ์เกิดจากพัฒนาการทางด้านร่างกาย เพศ สังคม อาชีพ จริยธรรม อุดมคติ และบุคลิกภาพ

กุญชรี้ คำชาย (2542) ได้กล่าวถึงอัตลักษณ์ว่ามีหลายองค์ประกอบ ซึ่งได้แก่องค์ประกอบทางกายภาพ สังคม อาชีพ จริยธรรม อุดมการณ์และลักษณะทางจิตซึ่งเป็นองค์ประกอบรวมเกิดเป็นความคิดรวบยอดและเป็นลักษณะเฉพาะของบุคคล

ดวงเดือน พันธุนาวิน (2541) กล่าวว่า อัตลักษณ์แห่งตนในความหมายของอิริคสัน หมายถึงโครงสร้างของบุคลิกภาพของบุคคลที่เกิดจากการรู้จักตนและการยอมรับตนว่ามีลักษณะที่คงที่และต่อเนื่องมาตั้งแต่เด็กจนถึงผู้ใหญ่ ในขณะที่เดียวกันบุคคลก็เข้าใจในบทบาทหน้าที่ของตนตามที่สังคมและวัฒนธรรมของตนกำหนดไว้ และมองว่าลักษณะความรู้ ความสามารถ และความต้องการของตนนั้นสอดคล้องกับความต้องการของสังคมและคนรอบข้าง ทำให้เกิดความมั่นใจในตนเองจะสามารถ “ทำทุกอย่างได้ดี” ตามมาตรฐานของตนเองและของสังคมไปพร้อมกัน โครงสร้างของอัตลักษณ์แห่งตนมีหลายองค์ประกอบหรือ

หลายด้าน ที่สำคัญ คือ ด้านอาชีพการงาน ด้านศาสนา ด้านการเมือง ด้านบทบาททางเพศ และด้านค่านิยมอื่น ๆ

สวัสดี ประทุมราช (2545) ได้กล่าวว่า อัตลักษณ์ หมายถึง คุณธรรมที่เกี่ยวกับตนเองที่มีการกระทำที่ถูกต้องในสัมพันธภาพกับบุคคลอื่นและสัมพันธภาพต่อตนเอง

อภิญา เพ็ญฟูสกุล (2546) ได้กล่าวว่า อัตลักษณ์ หมายถึง คุณสมบัติที่เป็นลักษณะเฉพาะของบุคคลหรือสิ่งหนึ่งหรือเฉพาะสิ่งนั้นที่ทำให้โดดเด่นขึ้นมา และมีความแตกต่างจากสิ่งอื่น ดังนั้นคำว่า “อัตลักษณ์” จะเหมาะสมกว่าเอกลักษณ์ในความหมาย Identity ในยุคปัจจุบัน

ปรีชา ธรรมา (2548) ได้กล่าวว่า อัตลักษณ์แห่งตน หมายถึง ลักษณะอันเป็นเอกภาพภายในตนของบุคคลอันเนื่องมาจากผลของการบูรณาการของพัฒนาการด้านต่าง ๆ ของบุคคลในแต่ละระดับอายุ อัตลักษณ์แห่งตนเปลี่ยนไปตามวัยและประสบการณ์ และสะท้อนให้เห็นถึงบุคลิกภาพของบุคคลนั้น

อัตลักษณ์แห่งตนมีโครงสร้างด้านสถานภาพตามแนวคิดของมาร์เซียที่จัดจำแนกออกเป็นสถานภาพของอัตลักษณ์แห่งตนเป็น 4 ระดับ มีลักษณะต่าง ๆ อันเป็นส่วนประกอบให้เป็นสิ่งที่สังเกตเห็นได้ว่ามีความแตกต่างประการใดระหว่างระดับทั้ง 4

1. สถานภาพระดับ 1 (Identity Diffuse)

(สับสน ไม่ชัดเจน ไม่เอาธุระ ไม่ใส่ใจ)

- 1.1 รักสนุก ไม่เอื้ออาทรต่อคนอื่น トラบใดที่ได้ทำในสิ่งที่ตนเองปรารถนา
- 1.2 หลีกเลียงวิกฤตและการเผชิญเหตุการณ์ท้าทายโดยการหลบหนี
- 1.3 มีปัญหาทางจิต
- 1.4 เป็นนักฉวยโอกาส
- 1.5 คล้อยตามทัศนคติของผู้อื่นที่ตนประทับใจ
- 1.6 รู้สึกว่าตนเองผิดและถูกทอดทิ้ง
- 1.7 เต็มใจเปลี่ยนความคิดเกี่ยวกับตนเองอย่างรวดเร็ว
- 1.8 ยอมรับความผิดพลาดของตนเองง่าย ๆ
- 1.9 มีปัญหาเกี่ยวกับความสัมพันธ์ระหว่างบุคคล
- 1.10 แม้จะเก่งเท่าเทียมคนอื่น แต่จะเลือกทำสิ่งง่าย ๆ
- 1.11 มีความไว้วางใจมนุษย์น้อยที่สุด

2. สถานภาพระดับ 2 (Foreclosure)

(หลบเลี่ยงเวลาเผชิญกับเหตุการณ์ท้าทาย)

- 2.1 ดูเฟิน ๆ ก็มีลักษณะเหมือนผู้มีอัตลักษณ์
- 2.2 ไม่พิจารณาหรือสนใจค่านิยมหรือเป้าหมายอื่นใด นอกจากเรื่องที่ได้รับคำสั่งให้ทำ
- 2.3 กล่าวถึงแต่ทางเลือกที่ทำให้พ่อแม่พอใจ
- 2.4 ไม่ยึดหยุ่นสนใจการรักษาขนบธรรมเนียมประเพณี

- 2.5 ทำตามที่เคยชิน
- 2.6 หนีสถานการณ์ขัดแย้ง
- 2.7 ชอบทำตามคำสั่งและพินอบพิเทาผู้มีอำนาจ
- 2.8 มีความวิตกกังวลเล็กน้อย
- 2.9 มีความภาคภูมิใจ
- 2.10 มีทัศนคติที่ดีต่อการศึกษา
- 2.11 ชอบตั้งเป้าหมายที่เป็นไปได้
- 2.12 ชอบลอกเลียนแบบกลุ่มเพื่อน และผู้ที่นิยมยกย่องมากเกินไป

3. สถานภาพระดับ 3 (Moratorium)

(เข้าไปเกี่ยวข้องด้วยแต่ไม่เสมอไป)

เป็นภาวะรอการเลือกอัตลักษณ์ อยู่ในระยะหาคำตอบหรืออัตลักษณ์ใหม่ ๆ ยังไม่ตัดสินใจเลือกทางใดแน่นอน โดยแสดงออกดังนี้

- 3.1 มีปัญหาที่ยังแก้ไขไม่ได้
- 3.2 เป็นนักทดลอง
- 3.3 เปลี่ยนใจเรื่องค่านิยม
- 3.4 คบเพื่อนต่างเพศมากและฉาบฉวย
- 3.5 สุดซึ้งของความคิดหรือการกระทำ
- 3.6 สนใจสุขภาพจิตของตนเอง
- 3.7 ไม่ต้องการให้ใครควบคุม
- 3.8 ให้ความร่วมมือแก่ผู้อื่นน้อย
- 3.9 วิตกกังวลมาก
- 3.10) คาดหมายกิจกรรมได้ยาก
- 3.11 มีความเชื่อมั่นต่ำในการเลือกวิชาชีพ

4. สถานภาพระดับ 4 (Identity Achievement)

(เข้าไปเกี่ยวข้อง ยึดหยุ่น และสม่ำเสมอ)

บรรลุภาวะด้านอัตลักษณ์ ผ่านวิกฤตมากมาย ตัดสินใจได้แล้วว่าจะดำเนินชีวิตไปในทิศทางใด แสดงออกดังนี้

- 4.1 ความเป็นตัวของตัวเองสูง
- 4.2 มั่นคง มีวุฒิภาวะทางอารมณ์
- 4.3 ยอมรับตนเอง
- 4.4 อาจมีค่านิยมต่างจากพ่อแม่ แต่มั่นคงในตัวเอง
- 4.5 รู้จักตนเอง

- 4.6 ทำตามค่านิยมและความเชื่อ
- 4.7 ทำงานได้ดีภายในภาวะกดดัน
- 4.8 ตั้งเป้าหมายที่เป็นจริงได้
- 4.9 ประเมินตนเองได้
- 4.10 ยืดหยุ่นในการสร้างความสัมพันธ์กับผู้อื่น
- 4.11 ยึดมั่นในการตัดสินใจ ไม่ว่าคนอื่นจะคิดอย่างไร
- 4.12 มีความแตกต่างน้อยระหว่างการรับรู้ของตนเองกับผู้อื่น
- 4.13 มีความสัมพันธ์ระหว่างบุคคลในทางดี

จากข้างต้นกล่าวโดยสรุปว่า อัตลักษณ์แห่งตนของวัยรุ่น หมายถึง ลักษณะแห่งตนเป็นการให้บุคคลได้รู้จักตนเอง ยอมรับตนเอง เข้าใจตนเอง และมั่นใจในตนเอง เป็นใคร มีนิสัย อารมณ์ ความเชื่อ เป็นอย่างไร มีบทบาทหน้าที่ทางสังคมอย่างไร ผู้ที่มีความสำเร็จในการพัฒนาอัตลักษณ์แห่งตนจะมีการยอมรับตนเองสูง มั่นใจในตนเอง และมีการแสดงออกที่เหมาะสม

ในการศึกษาคั้งนี้ผู้วิจัยมีความสนใจที่จะทำการศึกษาอัตลักษณ์แห่งตนตามแนวคิดของมาร์เซีย ในระดับ 4 (Identity Achievement)

แนวความคิดเชิงทฤษฎีที่เกี่ยวข้องกับอัตลักษณ์แห่งตน

ทฤษฎีพัฒนาการทางจิตสังคมของอีริกสัน

ทฤษฎีพัฒนาการทางจิตสังคม (Psychosocial Development Theory) ของอีริกสัน มีความน่าเชื่อถือและให้ความสำคัญต่อตัวบุคคล (Self) การแสวงหาอัตลักษณ์ (Identity) และการมีสัมพันธภาพกับบุคคลอื่น (ระพินทร์ ฉายวิมล. 2545) โดยอีริกสันมีความคิดพื้นฐานในการพัฒนาทฤษฎี ดังนี้ (Tribe ; Woolfolk, 1993 อ้างถึงใน ประสาท อิศรปริดา, 2547)

1. มนุษย์ทุกคนมีความคิดพื้นฐานอย่างเดียวกัน การเปลี่ยนแปลงทางจิตสังคมของเด็ก ซึ่งเกิดขึ้นจากการมีปฏิสัมพันธ์กับผู้อื่น จะมีแบบแผนการพัฒนาเป็นเช่นเดียวกันในทุกสังคม
2. พัฒนาการจะเป็นไปตามลำดับขั้น โดยพัฒนาการขั้นสูงขั้นจะเกิดหลังจากที่ได้มีการพัฒนาในขั้นต้นแล้ว
3. ตลอดช่วงชีวิตของมนุษย์จะแบ่งพัฒนาการทางจิตสังคมออกเป็นขั้น ๆ ในแต่ละขั้นจะมี ปมขัดแย้งซึ่งเป็นวิกฤติการณ์ (Crisis) ที่แต่ละบุคคลจะต้องประสบวิกฤติขัดแย้งนี้จะแตกต่างกันไปตามขั้นของการพัฒนาการ
4. วิกฤติขัดแย้งในแต่ละขั้นหรือในแต่ละช่วงอายุเป็นสิ่งสำคัญมาก เพราะบุคคลจะต้องพัฒนาความรู้สึกอย่างไรโดยหนึ่งจากความรู้สึก 2 อย่างที่ตรงข้ามกัน ความรู้สึกอย่างหนึ่งเป็นชั่วบวก และความรู้สึกอีกอย่างหนึ่งเป็นชั่วลบ

5. การพัฒนาทางจิตสังคม คือ การผ่านพ้นวิกฤติขัดแย้งจากขั้นหนึ่งไปสู่อีกขั้นหนึ่งการพัฒนาที่ดีก็จะก่อให้เกิดบุคลิกภาพที่ดี ซึ่งหมายถึงการที่บุคคลได้พัฒนาความรู้สึกในทางบวกมากกว่าความรู้สึกทางลบ การพัฒนาการอัตลักษณ์แห่งตนจะพัฒนาจากการไม่มีอัตลักษณ์แห่งตน ไปสู่การมีอัตลักษณ์แห่งตน กระบวนการพัฒนาจะเป็นการขัดแย้งระหว่างคุณลักษณะภายใน (การเปลี่ยนแปลงทางสรีระตามวัย ความต้องการ และความสามารถของบุคคล) กับคุณลักษณะภายนอก (ข้อเรียกร้องทางสังคม) บุคคลจะผ่านพ้นวิกฤติแต่ละครั้ง ได้ด้วยคุณลักษณะภายในของบุคคลที่ค่อย ๆ เพิ่มขึ้น มีการตัดสินใจที่ถูกต้องมากขึ้น และมีความสามารถที่จะทำตามมาตรฐานของสังคมที่เกี่ยวข้องกับวิกฤติการณ์ ทางบุคลิกภาพจะปรากฏเพื่อการปรับตัวในแต่ละขั้นจะต้องมีการตกลงใจที่ถูกต้องเพื่อแก้ไขภาวะวิกฤติ ถ้าหากสามารถทำตามมาตรฐานของตนเองและสังคมแล้วผลที่หลงเหลือซึ่งเป็นทางบวกจะทำให้บุคคลเข้มแข็งขึ้น ทำให้มีทัศนคติที่ดีต่อตนเองและสังคมอันเป็นพื้นฐานให้บุคคลสามารถแก้ไขภาวะวิกฤติในระยะต่อมาได้ (อุษา ศรีจินดารัตน์, 2533)

Erikson (1968) ได้เสนอขั้นต่าง ๆ ของการพัฒนาทางจิตสังคมไว้เป็นขั้นตอนตลอดชีวิต โดยมีความเชื่อว่าชีวิตจะต้องผ่านขั้นตอนความขัดแย้งและการแก้ไข และการได้มีการปฏิสัมพันธ์กับสังคมและบุคคล จะเป็นการพัฒนาให้คนในแต่ละวัยผ่านความขัดแย้งไปได้ก่อนที่จะก้าวไปอีกขั้นหนึ่ง และได้กำหนดลักษณะเฉพาะไว้เป็น 8 ขั้น ตลอดช่วงชีวิต ดังนี้

ขั้นที่ 1 ขั้นพัฒนาความรู้สึกไว้วางใจ - ไม่ไว้วางใจผู้อื่น (Trust Versus Mistrust) เป็นการพัฒนาในช่วงทารกตั้งแต่อายุแรกเกิด ถึง 1 ปี ช่วงนี้เป็นการพัฒนาความตระหนักในคุณค่าของ ตนเองถือเป็นพื้นฐานของการพัฒนาบุคลิกภาพ เป็นวัยเริ่มแรกของชีวิตที่ยังต้องการการดูแลจากผู้อื่นความสุขของเด็กวัยนี้อยู่ที่ปากและกิจกรรมหลักคือ การให้อาหาร และแม่คือคนที่ดูแลความต้องการของเด็ก และพัฒนาการที่ดีของเด็กขึ้นอยู่กับคุณภาพของการดูแล ซึ่งไม่ได้ขึ้น กับปริมาณอาหารเพียงอย่างเดียว แต่ยักรวมถึงการได้รับการตอบสนองทางด้านจิตใจคือการได้รับความรัก ความรู้สึกอบอุ่นมั่นคงที่จะอยู่ร่วมกันกับผู้อื่นถ้าเขาได้รับการตอบสนองในสิ่งต่าง ๆ ที่เขาต้องการอย่างเพียงพอก็จะเป็นผลให้พัฒนาความรู้สึกไว้วางใจในประสบการณ์ใหม่ที่เขาได้รับ (นวลละอ อสุภาผล, 2527)

ตามแนวความคิดของ อิริคสัน (นพมาศ อึ้งพระ (ธีรเวคิน), 2546) ถ้าแม่รักลูก และมีความคงเส้นคงวาในการเลี้ยงลูก เด็กจะมีแนวโน้มที่พัฒนาการความไว้วางใจ ความสำเร็จ ขั้นแรกของทารก คือ การที่เขายอมปล่อยให้คนเลี้ยงคลาดสายตา ทั้งนี้เพราะเขามีความมั่นคงทางใจ เพราะรู้ว่าเธอจะกลับมาหาเขา เขาจะไม่ร้อนรนใจอย่างไม่มีเหตุผล ความไว้วางใจขั้นพื้นฐานไม่ได้เกิดจากความรู้สึกด้านเดียว แต่เกิดจากการปฏิสัมพันธ์กันระหว่างแม่กับลูก ไม่เพียงแต่ความน่าไว้วางใจ ของแม่จะทำให้เด็กไว้วางใจ แต่ตัวเด็กก็มีพฤติกรรมที่แสดงความไว้วางใจ พอเด็กเริ่มมีฟันเด็กจะเริ่มกัด เด็กจะต้องเรียนรู้ว่ากัดไม่ได้ มิฉะนั้นแม่จะออกห่างด้วยความโกรธและเจ็บปวด ถ้าเด็กได้เรียนรู้ว่าถูกต้องในขั้นนี้แม่ก็จะไว้วางใจ และทั้งแม่และลูกก็จะสัมพันธ์กันอย่างผ่อนคลายและมีความสุขในความสัมพันธ์ต่อกัน ในทางตรงกันข้ามความรู้สึกไม่

ไว้วางใจนั้นเกิดความไม่ไว้วางใจ และความรู้สึกของความสูญเสีย ซึ่งความรู้สึกนี้จะมีผลต่อพัฒนาการในขั้นต่อ ๆ ไป

ความสัมพันธ์โดยทั่วไปกับแม่เป็นไปในเชิงบวกมากกว่าลบ เด็กจะมีเจตคติต่อผู้อื่นที่ไว้วางใจมากกว่าไม่ไว้วางใจ อย่างไรก็ตามบุคคลที่มีสุขภาพจิตดีจะไม่ไว้วางใจผู้อื่นเต็มที่ เพราะบุคคลดังกล่าวจะเชื่อเกินไปเพื่อคนง่ายไปและจะถูกทำร้ายง่ายเกินไป การมีความไม่ไว้วางใจเล็กน้อยจึงเป็นเรื่องที่ดี ทั้งนี้เพราะในสังคมมีบุคคลอันตราย ความระมัดระวังจึงมีความสำคัญต่อการอยู่รอด และปัจจัยที่สำคัญในการพัฒนาในช่วงวัยทารก คือ ความหวัง (Hope) เด็กวัยนี้จะเรียนรู้ว่าความหวังเป็นสิ่งที่เป็นไปได้

ขั้นที่ 2 ขั้นพัฒนาความรู้สึกเป็นอิสระ - ความละอาย ความไม่แน่ใจ (Autonomy Versus Shame and Doubt) เป็นการพัฒนาในช่วงวัยเด็กตอนต้น อายุ 2 ปี ถึง 3 ปี ในช่วงนี้กล่อมเนื้อของเด็กเริ่มมีวุฒิภาวะทำให้เด็กเริ่มรู้จักควบคุมกล้ามเนื้อ เริ่มเรียนรู้กฎคำสั่งจากการฝึกหัดและการควบคุมของบิดามารดา โดยเฉพาะการฝึกการขับถ่าย ทั้งขับถ่ายปัสสาวะ อุจจาระเป็นไปตามกฎระเบียบของสังคม (นพมาศ อึ้งพระ (ธีรเวคิน), 2546) รวมไปถึงการให้อิสระในการกระทำต่าง ๆ เช่น การวิ่งเล่น การปีนป่าย หรือการรับประทานอาหาร เป็นต้น เด็กวัยนี้จะรับรู้ว่าตนมีพลังจากการประสานความสมดุล ระหว่างการให้อิสระกับการควบคุมของบิดามารดา บิดามารดาที่ไม่มีความอดกลั้น และชอบขู่ตะคอกเด็กเสมอ ๆ จะทำให้เด็กเกิดความรู้สึกละอาย ไม่กล้าและเต็มไปด้วยความสงสัย และขาดความเชื่อมั่นในตนเอง (ประณต คำฉิม, 2549)

ปัจจัยสำคัญในการพัฒนาขั้นนี้คือ ความมุ่งมั่น (Will) เป็นการให้ความเหมาะสมในการควบคุมตนเอง ทำให้เด็กมีประสบการณ์เรียนรู้ความละอายและการไม่ละอาย การพัฒนาความมุ่งมั่นนี้ทำให้เด็กกลายเป็นผู้ใหญ่ที่สามารถควบคุมแรงขับแรงกระตุ้น และรู้จักกฎระเบียบ และหน้าที่ (นพมาศ อึ้งพระ (ธีรเวคิน), 2546) หากการพัฒนาในช่วงนี้เป็นไปในทางไม่ดีหรือทางลบจะเกิดการพัฒนาความละอายนำไปสู่ความไม่แน่ใจในตนเอง เกิดความสงสัยในความสามารถที่จะทำอะไรด้วยตนเอง อิริศสันเชื่อว่าถ้าเด็กได้รับประสบการณ์ที่ก่อให้เกิดความรู้สึกละอาย หรือเคลือบแคลงสงสัยมาก ๆ จะขาดความมั่นใจในการทำสิ่งต่าง ๆ ตลอดไป (ประสาธ อิศรปริดา, 2547)

ขั้นที่ 3 ขั้นพัฒนาความคิดริเริ่ม - ความรู้สึกผิด (Initiative Versus Guilt) เป็นการพัฒนาในช่วงวัยเด็กตอนกลาง อายุ 4 ปี ถึง 6 ปี ช่วงนี้ถือว่าเป็นช่วงที่เด็กเปิดตนเองสู่โลก เพราะเด็กจะมีความสามารถในการเคลื่อนไหวค่อนข้างสมบูรณ์ สามารถใช้ภาษาในการติดต่อสื่อสารและอธิบายความต้องการของตนเองได้ เริ่มมีการพัฒนาทักษะ การรับรู้ ความคิด สติปัญญา เด็กจะอยากรู้อยากเห็นมากขึ้น ช่างซักถามมีจินตนาการและมีความคิดทำสิ่งใหม่ ๆ ด้วยตนเอง มีการเรียนรู้บทบาทต่าง ๆ จากบิดามารดาเพื่อนฝูง และบุคคลที่แวดล้อม นอกจากนี้ยังมีการเล่นโดยใช้บทบาทสมมติแสดงเป็นคนโน้นคนนี้ทำให้ได้ซักถามบทบาททางสังคม (นพมาศ อึ้งพระ (ธีรเวคิน), 2546)

ปัจจัยสำคัญในการพัฒนาในขั้นนี้ คือ ความมุ่งหมาย (Purpose) ซึ่งเป็นความกล้าหาญในการที่จะบรรลุจุดมุ่งหมาย โดยไม่ถูกยับยั้งจากความฝันหรือความกลัว การพัฒนาความคาดหวังนี้มีพื้นฐานมาจาก

การเล่นเพราะการเล่นทำให้ได้คิด ได้วางแผน ได้เรียนรู้สังคม การพัฒนาในวัยนี้จะเป็นช่วงของการพัฒนาความคิดริเริ่มสร้างสรรค์ (Initiative) ทำให้เป็นคนที่มีจุดมุ่งหมายไม่ทอดถอยเมื่อรู้สึกผิด มีจินตนาการกว้างไกลในทางที่ดี ดังที่ประสาธ อิศรปริดา (2547) กล่าวว่า เด็กในช่วงนี้เริ่มแสดงความรับผิดชอบพร้อมกับความต้องการความมั่นใจจากผู้ใหญ่ว่า ความคิดของเขาเป็นสิ่งดี เป็นที่ยอมรับ ฉะนั้น ผู้ปกครองจึงควรยอมรับให้เขาทำสิ่งที่แปลกใหม่ เพราะถ้าความต้องการที่แสดงออกหรือทำในสิ่งที่แปลกใหม่ไม่ได้รับการยอมรับหรือทำแล้วถูกตำหนิหรือถูกลงโทษเด็กจะเกิดความรู้สึกผิด (Guilt) ซึ่งหากพัฒนาในช่วงนี้เป็นไปในทางไม่ดีหรือทางลบจะเกิดการพัฒนารูสึกผิดโดยปราศจากเหตุผล

ขั้นที่ 4 ขั้นพัฒนาความพากเพียร - ความรู้สึกเป็นปมด้อย (Industry Versus Inferior) เป็นการพัฒนาในช่วงวัยเด็กตอนปลาย อายุ 7 ปี ถึง 12 ปี ซึ่งเป็นช่วงที่เด็กเข้าโรงเรียน โรงเรียนจึงกลายเป็นสนามชีวิตอีกแห่งหนึ่ง เป็นช่วงของการเรียนรู้ทักษะใหม่ ๆ และประดิษฐ์ของต่าง ๆ เด็กเกิดความขยันขันแข็ง เด็กพยายามเรียนรู้วิชาการทำงานให้สำเร็จโดยมีครูเป็นบุคคลสำคัญในชีวิต การรับอัตลักษณ์เชิงบวกของครูจะทำให้เด็กพัฒนาที่เข้มแข็ง ครูที่มีความไวต่อความรู้สึก และเข้าใจเด็กจะทำให้เด็กรู้สึกว่าคุณมีความสามารถ และเป็นการเตรียมพร้อมสำหรับหน้าที่ในอนาคต (นพมาศ อึ้งพระ (ศิริเวทิน), 2546) เด็กวัยนี้ทำสิ่งต่าง ๆ ร่วมกับเพื่อนมากขึ้น ต้องการความสำเร็จในการทำกิจกรรม ต้องการได้รับการยอมรับ ความชื่นชมของบุคคลอื่น จึงเป็นเด็กที่มีความกระตือรือร้น มีความขยันหมั่นเพียร หากได้รับการสนับสนุนจะมีความภูมิใจในตนเอง (ปรีชา ธรรมมา, 2546)

ปัจจัยสำคัญในการพัฒนาในขั้นนี้ คือ การฝึกหัดจนชำนาญ (Competence) ซึ่งเป็นประสบการณ์ในการเรียนรู้การทำงาน การพัฒนาทักษะพื้นฐานของมนุษย์ การฝึกหัดจนชำนาญนี้เด็กจะสร้างได้จากการเรียนรู้ การถูกคาดหวังจากสังคม การเรียนรู้สิ่งที่ตนเองชอบและควรมีการปฏิบัติ อย่างไรก็ตามเพื่อให้ได้รับผลสำเร็จ การพัฒนาในวัยนี้จะเป็นช่วงของการพัฒนาความสามารถในการทำงาน ความพากเพียรและความตั้งใจในการทำงาน จากการวิจัยของ จอร์จ และ คาโรไลน์ (ประสาธ อิศรปริดา, 2547) ซึ่งศึกษากับเด็กเพศชาย จำนวน 450 คน เป็นเวลาถึง 35 ปี โดนเริ่มตั้งแต่สมัยที่เด็กอยู่ในโรงเรียนประถมศึกษาจนกระทั่งเป็นผู้ใหญ่ พบว่าเด็กที่มีความวิริยะอุตสาหะ และทุ่มเทกายใจในการทำงานในวัยเด็กจะสามารถปรับตัวมีแรงจูงใจในการทำงาน และมีรายได้ดีเมื่อโตเป็นผู้ใหญ่ และพบว่าความมานะพยายามในการทำงานในวัยเด็กเป็นตัวพยากรณ์ (Predictor) ความสำเร็จในอาชีพได้ดีกว่าความสามารถทางเชาวน์ปัญญา และพื้นฐานทางครอบครัวอีกด้วย ซึ่งหากการพัฒนาในช่วงนี้เป็นไปในทางไม่ดี หรือทางลบจากการขาดประสบการณ์ในการเรียนรู้หรือถูกจำกัดการกระทำทั้งการเป็นผู้นำและผู้ช่วย การถูกบังคับให้ทำงานมากเกินไป การถูกคาดหวังมากเกินไปจะทำให้เด็กพัฒนาความรู้สึกมีปมด้อย และไม่เต็มใจทำงานให้สำเร็จ

ขั้นที่ 5 ขั้นพัฒนาอัตลักษณ์แห่งตน - ความสับสนในอัตลักษณ์แห่งตน (Identity Versus Identity Confusion) เป็นการพัฒนาในช่วงวัยรุ่น อายุ 13 ปี ถึง 19 ปี เป็นช่วงที่มีการเปลี่ยนแปลงอย่างรวดเร็วทั้งทางร่างกาย อารมณ์ สังคม และสติปัญญา วัยรุ่นเริ่มต้องการความเป็นอิสระ ต้องการทิ้งภาพของตนเองอย่างเป็นทางการเพื่อเข้าถึงภาพตัวเองอย่างเป็นทางการเป็นใหญ่ ต้องการหลุดพ้นจากการควบคุมของผู้ใหญ่เพื่อค้นหา

อัตลักษณ์ของตนเอง ค้นหาบทบาทของตนเอง เพื่อรู้จักตนเองในแง่มุมต่าง ๆ เช่น ความชอบ ความสนใจ ความปรารถนาในชีวิต ปรัชญาชีวิต อาชีพที่ตนเองประสงค์ เพื่อนต่างเพศที่ตนเองปรารถนาจะคบหรือจะเลือกเป็นคู่ครอง ความถนัดเฉพาะตน ในขณะที่เดียวกันก็ผสมผสานลักษณะเฉพาะตนในแง่มุมต่าง ๆ ให้เข้ากันได้ความเป็นจริงของครอบครัว วัฒนธรรมค่านิยมของสังคมของกลุ่มเพื่อนร่วมวัย (ศรีเรือน แก้วกังวาล, 2540) โดยอาศัยการรวบรวมประสบการณ์จากการพัฒนาตนใน 4 ขั้นที่ผ่านมาพัฒนาเป็นอัตลักษณ์แห่งตนเอง ซึ่งเป็นการที่วัยรุ่นสามารถรวบรวมประสบการณ์ในอดีตเพื่อพัฒนาตนเองในปัจจุบันและอนาคต มีความสามารถในการพัฒนาทักษะต่าง ๆ ที่เป็นงานที่ยากขึ้นตามลำดับ ความเป็นตัวของตัวเอง (เนาวรัตน์ เหลืองรัตนเจริญ, 2541) รวมทั้งการมีความรู้สึกมีคุณค่าสามารถอาศัยพึ่งพาตนเองได้ มีชีวิตที่เป็นอิสระและสามารถได้รับความรักจากผู้อื่นได้ทั้งความรักแบบเพื่อนสนิทเพศเดียวกัน หรือเพื่อนต่างเพศ (Balk, 1995 อ้างถึงใน เนาวรัตน์ เหลืองรัตนเจริญ, 2541)

ในช่วงวัยรุ่นเด็กจะพัฒนาความซื่อสัตย์ (Fidelity) ซึ่งได้มาจากการยืนยันของอุดมการณ์และความจริงที่ได้รับจากการรับรองของเพื่อน วิวัฒนาการของอัตลักษณ์แห่งตนขึ้นอยู่กับความต้องการของมนุษย์ที่จะเป็นส่วนหนึ่งของคนพิเศษ เช่น การมีการรวมตัว เพื่อปรับปรุงสังคมที่มีปัญหาทำให้เด็กรู้สึกชีวิตมีเป้าหมาย มีความหมาย นั่นคือเป้าหมายหรืออุดมการณ์เป็นสิ่งที่ทำให้เด็กให้ความหมายกับสิ่งแวดล้อมได้ (นพมาศ ชีระเวคิน, 2543) ผู้ที่มีอัตลักษณ์แห่งตนจะมีความผสมผสานกลมกลืนระหว่างความรู้สึก ความต้องการ ความสามารถ และการแสดงออก เป็นคนรู้ว่าตัวเองเหมาะสมกับอะไรในแต่ละสถานะและตามขั้นตอนพัฒนาการที่ตนเป็นอยู่ กระบวนการค้นหาตัวเองของวัยรุ่น จึงเกิดในด้านต่าง ๆ ซึ่งคาบเกี่ยวระหว่างความเป็นวัยรุ่นกับผู้ใหญ่ เช่น ความสนใจสนนียม ความถนัด การวางแผนการศึกษา การวางแผนชีวิต ความชอบและความไม่ชอบ ที่สำคัญที่กล่าวมาถึงกันมาก ได้แก่ อัตลักษณ์แห่งตนในด้านอาชีพการงานและอัตลักษณ์แห่งตนทางเพศ (รัชณี ลาขโรจน์, 2545)

หากการพัฒนาในช่วงนี้เป็นไปในทางไม่ดีหรือทางลบจะเกิดความสับสนในตนเองไม่เป็นตัวของตัวเอง เหนงหงอย วิดกกังวล ตัดสินใจไม่ได้ รู้สึกว่าตนถูกทอดทิ้ง จนอาจกลายเป็นอันธพาลติดยาเสพติด ขาดความรับผิดชอบต่อตนเองและสังคม (ศรีเรือน แก้วกังวาล, 2540) โดยจะแสดงในลักษณะที่ไม่แน่ใจว่าตนเป็นใคร รู้สึกว่าตนเองไม่มีความหมายหรือความสำคัญต่อใครเลย ทำให้เกิดการหลบหนีจากความเป็นจริง และอาจลุกลามถึงขั้นเป็นโรคจิตหรือฆ่าตัวตายได้ (รัชณี ลาขโรจน์, 2545) ซึ่งดวงใจ กษานติกุล (2536) ได้เสนอความผิดปกติของอัตลักษณ์แห่งตนในวัยรุ่นให้เห็นอย่างชัดเจน คือ วัยรุ่นจะรู้สึกกลัดกลุ้มใจไม่แน่ใจกับอัตลักษณ์ของตนเองในด้านต่าง ๆ เช่น ความไม่แน่ใจเกี่ยวกับเป้าหมายอนาคต การเลือกอาชีพสัมพันธ์ภาพกับเพื่อนบทบาทและพฤติกรรมทางเพศ ค่านิยมด้านศาสนา ศีลธรรม และความจงรักภักดีกับหมู่คณะ โดยวัยรุ่นจะสับสนไม่แน่ใจกับตัวเองว่าเป็นใคร ต้องการอะไร อาจมีพฤติกรรมถดถอยในลักษณะไม่กล้าตัดสินใจเอง ลังเล รู้สึกโดดเดี่ยว ว้าเหว เข้ากับใครไม่ได้ มักทำอะไรด้วยความวู่วาม ไม่คิดหน้าคิดหลัง อีกลักษณะหนึ่ง คือ มองตนเองแตกต่างจากผู้อื่นอย่างมาก โดยคิดว่าคนอื่นจะมองไม่เห็นความผิดปกติในตนเอง คิดว่าผู้อื่นไม่เข้าใจว่าตนเองเป็นอะไร และขณะที่ผู้อื่นไม่เห็นว่าเป็นเรื่องบิบบคั้นกตตันอะไร

แต่ตนเองจะมีความวิตกกังวลกลัวใจ ท้อแท้ใจ ลังเลใจ ทำให้อารมณ์หงุดหงิด ฉุนเฉียว ว่างเปล่าและตัดสินใจ ผิด ๆ ได้ หรืออาจมีความรู้สึก เบื่อ หมดความกระตือรือร้น ในการคบเพื่อนหรือการเรียน แยกตัวจากเพื่อน ไม่ร่วมกิจกรรม บางครั้งหยุดเรียนนั่งเล่นอยู่กับบ้าน คิดหมกมุ่น ผกผันในลัทธิการเมืองหรือศาสนา รู้สึกไม่พอใจในสภาพสังคมและชีวิต อาจถึง คิดสั้นฆ่าตัวตาย เนื่องจากไม่เห็นประโยชน์ของการมีชีวิตอยู่ รู้สึกชีวิต ไม่มีคุณค่า ส่งผลกระทบในด้านสังคมการทำงาน การศึกษา

การพัฒนาตนที่สมบูรณ์ของเด็กวัยรุ่นเมื่อสิ้นสุดวัย ได้แก่ การเห็นโครงสร้างหรือตัวตนของเขาเอง ตามความเป็นจริง เช่น เข้าใจจุดเด่น จุดด้อยของตนเอง ปรัชญาชีวิตของตนเองความต้องการในชีวิตของตน และสามารถทำใจยอมรับตนเองอย่างที่มีที่เป็นจริง ๆ (ศรีเรือน แก้วกังวาล, 2540)

ขั้นที่ 6 ขั้นพัฒนาความใกล้ชิดหรือสนิทสนม - การแยกตัว (Intimacy Versus Isolation) เป็นการพัฒนาในช่วงวัยผู้ใหญ่ตอนต้น อายุ 20 ปี ถึง 24 ปี เมื่อพ้นวัยรุ่นมาแล้วบุคคล รู้จักอัตลักษณ์แห่งตน และพร้อมผสมผสานอัตลักษณ์ของตนกับบุคคลอื่น มีความกระตือรือร้นที่จะเสริมอัตลักษณ์แห่งตนให้แข็งแกร่ง บุคคลแสวงหามิตรภาพอันสนิทสนมดุจดั่ง สแสวงหาคู่ครอง เมื่อพบแล้วก็พร้อมที่จะร่วมชีวิตในไมตรีจิตอันสนิทสนมหา มีชีวิตเพศแบบผู้ใหญ่เกิดขึ้นอย่างแท้จริงในช่วงก่อนอัตลักษณ์ทางเพศ (Sexual Identity) อยู่ในขั้นแสวงหารูปแบบสำหรับตัว มักเป็นในลักษณะฉาบฉวย ผิดผิด ชีวิตเพศและชีวิตคู่ในช่วงพ้นวัยรุ่นมาแล้วต้องเป็นไปในแง่ การร่วมแบ่งปันต่อกันและกัน มีความเชื่อถือไว้วางใจซึ่งกันและกัน สำหรับบุคคลที่ไม่มีโอกาสพบชีวิตเพศก็ต้องมีมิตรอันสนิทสนมที่มีความสัมพันธ์กันอย่างไว้นับถือเชื่อใจและนับถือซึ่งกันและกัน (ศรีเรือน แก้วกังวาล, 2540)

ปัจจัยสำคัญในการพัฒนาตนในช่วงนี้ คือ การสร้างไมตรีและความรัก (Love) กับบุคคลอื่นได้ เป็นไมตรีจิตและความรักแบบผู้ใหญ่ ซึ่งเป็นลักษณะมีเอื้อโยไมตรีและความอาทรต่อกันและกัน เป็นความรักที่ต่างฝ่ายต่างอุทิศตนให้กันตลอดไป พลังของอีโก้ของแต่ละคนก็ขึ้นอยู่กับคู่ของตนเองที่ยินดีและเลี้ยงลูกด้วยกันมีกิจกรรมสร้างสรรค์และมีอุดมการณ์ร่วมกัน (นพมาศ ธีรเวคิน, 2542) ผู้ที่ไม่สามารถสร้างความรู้สึกสนิทสนมจริงจังกับผู้ใดผู้หนึ่งได้ จะมีความรู้สึก อ้างว้างเดียวดาย ไม่สามารถเข้าถึงคนอื่นได้ หมกมุ่นกับตนเองและมีมนุษยสัมพันธ์แบบฉาบฉวย ชอบอยู่คนเดียวโดยไม่ยอมมีข้อผูกพันกับใครก่อให้เกิดปัญหาทางบุคลิกภาพได้

ขั้นที่ 7 พัฒนาการสนใจบำรุงผู้อื่น - การใส่ใจหมกมุ่นแต่เรื่องของตนเอง (Generativity Versus Stagnation) เป็นการพัฒนาในช่วงวัยผู้ใหญ่ - วัยกลางคน อายุ 25 ปี ถึง 64 ปี ผู้ใหญ่ที่มีอัตลักษณ์แห่งตนที่เข้มแข็งจะได้พัฒนาอาชีพพร้อมกับมีความสัมพันธ์ที่ใกล้ชิดกับผู้อื่น ความรับผิดชอบหลักของคนรุ่นนี้คือการสร้างคนรุ่นใหม่และสั่งสอนแนะแนวพวกเขาให้ดี และไม่เพียงแต่การให้กำเนิดบุตรและการเลี้ยงบุตรเท่านั้น แต่เป็นการสร้างผลผลิต ความคิด ศิลปะ ฯลฯ ซึ่งเป็นประโยชน์ต่อผู้อื่น (นพมาศ อึ้งพระ (ธีรเวคิน), 2546)

ปัจจัยสำคัญในการพัฒนาตนในช่วงนี้คือ ความใส่ใจ (Care) การใส่ใจแสดงออกโดยการเป็นห่วงผู้อื่นและโดยการดูแลผู้ที่ต้องการดูแล นอกจากนี้ก็ถ่ายทอดความรู้และประสบการณ์ให้สิ่งเหล่านี้ทำได้โดย

การเลี้ยงดูเพราะการสอนการสาธิตทั่วไปเอียงไปในทางที่ตนสอน มนุษย์นั้นมีความสุขในการสอนตั้งแต่เด็ก จนถึงเป็นผู้ใหญ่ การสอนลูกหลานทำให้ได้ถ่ายทอดข้อเท็จจริงและเหตุผลจากชนรุ่นหนึ่งไปยังอีกรุ่นหนึ่ง การเอาใจใส่และการสอนนั้นมีส่วนรับผิดชอบต่อการอยู่รอดของวัฒนธรรมโดยการรักษาประเพณี พิธี และ ตำนานต่าง ๆ ความก้าวหน้าของวัฒนธรรมขึ้นอยู่กับคนที่เอาใจใส่จนถึงกับใช้ชีวิตในการสอน การสอนยัง ทำให้รู้ว่าตัวเองมีคณตองการและตนมีความสำคัญ หากคนวัยนี้ขาดการเผื่อแผ่แนะนำผู้อื่นจะเป็นคนที่มี บุคลิกภาพอ่อนแอและมีความสับสนในใจ (นพมาศ ธีรเวคิน, 2542)

คนวัยกลางคนที่หมกมุ่นแต่เรื่องของตนเองจะเป็นผู้ที่เห็นแก่ตัว เป็นบุคคลที่แสวงหาแต่อำนาจไม่ หยุดยั้ง อาจเป็นตำแหน่งหน้าที่การงาน หรืออำนาจทางทรัพย์สินเงินทองก็ได้ ซึ่ง อิริคสัน กล่าวว่า คน เหล่านี้มีอารมณ์และบุคลิกภาพอันไม่มั่นคงของตนไว้ด้วยความใฝ่อำนาจอย่างใดอย่างหนึ่งหรือแบบใดแบบ หนึ่ง ผู้ที่มีความสมดุลระหว่างการบำรุงส่งเสริมผู้อื่น และการใส่ใจหมกมุ่นแต่เรื่องของตนเอง ทำให้ เกิดผลงานสร้างสรรค์ เป็นมนุษย์ที่มีค่า มีความสามารถในการช่วยเหลือผู้อื่น เป็นคนวัยกลางคนที่มีความ สุข (ศรีเรื่อน แก้วกั้งवाल, 2540)

ขั้นที่ 8 ขั้นพัฒนาความมั่นคงสมบูรณ์ - ความสิ้นหวังท้อแท้ (Integrity Versus Despair and Disgust) เป็นการพัฒนาการวัยสูงอายุ มีอายุ 65 ปี ขึ้นไป เมื่อถึงขั้นนี้แล้วบุคคลจะต้องพัฒนาความรู้สึกว่า ตนได้ทำสิ่งต่าง ๆ ที่ควรกระทำเสร็จสิ้นตามหน้าที่ของตนแล้ว เช่น ได้ให้การอบรมเลี้ยงดูผู้เยาว์ ได้แบ่งปัน ความรู้ความคิดแก่ผู้ควรที่รับ ได้พบและยอมรับทั้ง ความสำเร็จและความล้มเหลวของชีวิตของตนเอง เขามองย้อนหลังไปดูชีวิตด้วยความไม่ยึดมั่น ถือมั่นทั้งความสมหวังและผิดหวัง สามารถทำใจยอมรับชีวิต ของตนเองและผู้อื่นอย่างที่เขาเป็น และมีความพอใจในชีวิตของตนเอง (ศรีเรื่อน แก้วกั้งवाल, 2540) ผู้ที่มีความมั่นคงสมบูรณ์ของชีวิตจะพยายามแปลความหมายของชีวิตที่ผ่านมา และปรับตัวให้ยอมรับความ ตายที่กำลังจะมาถึง สามารถยอมรับความตายซึ่งหลีกเลี่ยงไม่ได้และไม่รู้สึกกลัวตาย (นพมาศ อังพระ (ธีรเวคิน), 2546)

ปัจจัยสำคัญในการพัฒนาตนในช่วงนี้คือ ความฉลาดแบบสุขุม (Wisdom) เป็นความห่วยโยห่าง ๆ ต่อชีวิตในขณะที่เผชิญความตาย โดนเกิดจากการมีประสบการณ์จากความซื่อสัตย์และความสิ้นหวัง ในขั้น นี้คนจะปรับตัวไม่ดีเวลาเผชิญกับสถานการณ์ที่เปลี่ยนแปลง พวกที่อยู่ในขั้นสุขุมจะเป็นผู้ให้แนวทางการ ดำเนินชีวิตแก่เด็กได้ และให้รับรู้ว่าคุณเราสามารถมีชีวิตที่สร้างสรรค์ เพราะเขาเป็นตัวอย่างของบุคคลที่ เป็นไม่ใกล้เคียง แต่ได้ใช้ชีวิตในฐานะปัจเจกบุคคลมาด้วยความสมบูรณ์ (นพมาศ ธีรเวคิน, 2542 ; นพมาศ อังพระ (ธีรเวคิน), 2546) บุคคลที่ไม่สามารถยอมรับความล้มเหลวซึ่งหลีกเลี่ยงไม่ได้ จะเป็นคนเห็นแก่ตัว ไม่แคร์คนอื่น รู้สึกว่าชีวิตนั้นสั้น เวลาไม่เพียงพอที่จะทำอะไรใหม่ ๆ หรือแก้ไขความผิดพลาดในอดีต ทำให้ เกิดอาการสิ้นหวังและหลีกเลี่ยงชีวิต อาจถึงคิดฆ่าตัวตาย (ศรีเรื่อน แก้วกั้งवाल, 2540)

จากการพัฒนาการตลอดช่วงชีวิตตามแนวคิดของอิริคสันแบ่งเป็น 8 ขั้น ได้แก่ ขั้นความรู้สึก ใ่ว่างใจ - ไม่ใ่ว่างใจผู้อื่น ขั้นความรู้สึกเป็นอิสระ - ความละอายไม่แน่ใจ ขั้นความคิดริเริ่ม - ความรู้สึกผิด ขั้นความพากเพียร - ความรู้สึกเป็นปมด้อย ขั้นพัฒนาอัตลักษณ์แห่งตน - ความสับสนในอัตลักษณ์แห่งตน

ขั้นพัฒนาความใกล้ชิด หรือสนิทสนม – การแยกตัว ขั้นพัฒนาการสนใจบำรุงผู้อื่น - การใส่ใจหมกมุ่นแต่เรื่องของตนเอง และขั้นพัฒนาความมั่นคงสมบูรณ์ – ความสิ้นหวังท้อแท้ ซึ่งพัฒนาจะดำเนินการไปตามลำดับขั้นอย่างต่อเนื่อง โดยอิริคสัน ให้ความสำคัญกับพัฒนาการใน ขั้นที่ 5 คือในช่วงวัยรุ่นมากกว่าขั้นอื่น ๆ เพราะเป็นช่วงวัยที่มีภาวะวิกฤติมากที่สุด เนื่องจากวัยรุ่นมีการเปลี่ยนแปลงอย่างมากทั้งทางร่างกาย อารมณ์ สังคม และสติปัญญา มีความต้องการที่จะเป็นผู้ใหญ่ ต้องการความเป็นอิสระ ต้องการเป็นตัวของตัวเอง และการพัฒนาที่สำคัญของขั้นนี้คือ การค้นพบอัตลักษณ์แห่งตน โดยเกิดจากการพัฒนาทางจิตสังคมใน 4 ขั้นแรกในชีวิตและผู้ที่มีอัตลักษณ์แห่งตนจะสามารถปรับตัวได้ดี มีบุคลิกภาพที่ดี ซึ่งส่งผลต่อพัฒนาการในขั้นต่อไป

ตามทฤษฎีพัฒนาการทางจิตสังคมของอิริคสัน ในแต่ละขั้นของพัฒนาการมีทั้งทางบวกและทางลบ ซึ่งแต่ละบุคคลจะมีพัฒนาการไปในทิศทางใดนั้นขึ้นอยู่กับกรอบเลี้ยงดู การปฏิสัมพันธ์กับสังคมและสิ่งแวดล้อม และพัฒนาการในขั้นก่อน ๆ ของบุคคลนั้น ซึ่งในช่วงวัยรุ่นพัฒนาการที่สำคัญ คือ การสร้างอัตลักษณ์แห่งตน เป็นการรู้จักเข้าใจตนเอง รู้ความสามารถ ความต้องการของตนเอง เข้าใจจุดเด่นจุดด้อยของตนเอง เพื่อพัฒนาความเป็นตัวของตัวเอง และผลของการพัฒนาอัตลักษณ์แห่งตนก็จะส่งผลต่อพัฒนาการในขั้นต่อไป

ปัจจัยที่มีอิทธิพลต่ออัตลักษณ์แห่งตน

องค์ประกอบที่เป็นปัจจัยก่อให้เกิดอัตลักษณ์แห่งตนตามแนวคิดของเพรสคอตท์ มีอยู่ทั้งภายในและภายนอกตัวบุคคลซึ่งจำแนกออกเป็น 6 องค์ประกอบ ดังนี้ (Prescott, 1957 อ้างถึงในปรีชา ธรรมา, 2548)

1. องค์ประกอบและกระบวนการทางกายภาพ ได้แก่ ความเจริญเติบโต น้ำหนัก ส่วนสูง ทรวดทรง น้ำหนัก ผิวพรรณ วุฒิภาวะ การใช้พลังงาน ความเมื่อยล้าและการคลายตัว จากความเมื่อยล้า จังหวะการทำกิจกรรม สุขภาพ สุขนิสัย ประวัติสุขภาพ อาหารการบริโภค ข้อจำกัดทางร่างกาย ความบกพร่อง ความพิการ การใช้ร่างกาย ทักษะ การทำงาน การเล่น การพักผ่อน หลับนอน การแต่งกาย

2. องค์ประกอบและกระบวนการด้านความรักความอบอุ่น ภายในครอบครัว ได้แก่ความสัมพันธ์กับพ่อแม่ พี่น้อง ความสัมพันธ์ระหว่างพ่อแม่ ระหว่างพ่อแม่พี่น้อง ระหว่างพ่อแม่พี่น้องกับบุคคลอื่นภายในครอบครัวกับสัตว์เลี้ยง แนวทางการแก้ปัญหาภายในครอบครัว ความสัมพันธ์กับบุคคลภายนอกครอบครัว

3. องค์ประกอบและกระบวนการด้านสังคมและวัฒนธรรม ได้แก่ วัฒนธรรมย่อยของครอบครัว (ชนบท ในเมือง ชานเมือง ชุมชนแออัด) ชนตีกำเนิด แหล่งกำเนิด ชั้นสังคม การเรียนรู้วัฒนธรรม บทบาทในสถานศึกษา ชุมชน สโมสร ประสบการณ์เกี่ยวกับวัฒนธรรมในวงกว้างออกไปความรู้สึกและความรับผิดชอบด้านสังคม ความขัดแย้งกับชุมชนอันเกิดจากความแตกต่างทางวัฒนธรรม แรงกดดันอันเกิดจากการเปลี่ยนแปลงฐานะของครอบครัวโดย สมัครใจหรือโดยเหตุจำเป็นหรือบังเอิญ แรงกดดันอันเกิดจากความแตกต่างด้านเชื้อชาติ ศาสนา

4. องค์ประกอบและกระบวนการเกี่ยวกับเพื่อนวัยเดียวกัน ได้แก่ กิจกรรม บทบาทความรู้ ทักษะที่จะจำเป็นต่อการทำกิจกรรมร่วมกันข้อปฏิบัติ กติกา ประเพณี คุณลักษณะที่กลุ่มวัยเดียวกันยกย่องสถานภาพภายในกลุ่มความสำเร็จ ความล้มเหลวในการแสดงบทบาท สาเหตุของความสำเร็จหรือความล้มเหลว การปฏิบัติตนเมื่อประสบความสำเร็จหรือความล้มเหลว ผลขององค์ประกอบด้านกายภาพ ด้านครอบครัว และด้านสังคมและวัฒนธรรมที่มีต่อบุคคล

5. องค์ประกอบและกระบวนการด้านพัฒนาการแห่งตน ได้แก่ ความรู้สึกต่อตนเอง อันเป็นผลจากองค์ประกอบด้านกายภาพ ความรักความอบอุ่นภายในครอบครัว สังคมและวัฒนธรรมและเพื่อนวัยเดียวกัน มโนทัศน์แห่งตนต่อการรับรู้เหตุการณ์ต่าง ๆ ประสบการณ์และความหมายสำคัญ ๆ ที่ได้รับจากประสบการณ์ มโนทัศน์เกี่ยวกับสังคมและโลกที่กว้างออกไป ความรู้สึกเกี่ยวกับความสัมพันธ์ระหว่างบุคคลกับโลกภายนอกและบุคคลอื่น ศักยภาพ ความสามารถ ความถนัดสำหรับการเรียนรู้ การทำงานและเจตคติต่อการเรียนรู้และการทำงาน การมีโอกาใช้ความสามารถตามศักยภาพแห่งตน กระบวนการทางสมองที่ใช้ในการทำกิจกรรมต่าง ๆ สำหรับตนเองและสังคม จุดหมายใกล้ไกลจะทำอย่างไรจึงจะบรรลุมโนทัศน์ของพ่อ แม่ พี่น้อง ครู เพื่อน ที่มีต่อบุคคล

6. องค์ประกอบและกระบวนการด้านการปรับตัว ได้แก่ ความรู้สึกเกี่ยวกับประสิทธิภาพความพร้อม ความสมบูรณ์ของร่างกาย (มากหรือน้อยเกินไป) มากพอที่จะรับสถานการณ์ต่าง ๆ ได้หรือมีขีดจำกัดเพราะความพิการ ความต่ำต้อย ความรู้สึกเกี่ยวกับความสัมพันธ์กับครอบครัวความรู้สึกเกี่ยวกับความสำคัญของตนเองในด้านสังคม ความรู้สึกเกี่ยวกับความสัมพันธ์กับครอบครัวความรู้สึกเกี่ยวกับความสำคัญของตนเองในด้านสังคม ความรู้สึกเกี่ยวกับความสำคัญของตนโดยทั่วไป รูปแบบของการปรับตัวปัญหาการปรับตัวที่มีผลต่ออัตมโนทัศน์แห่งตน เหตุการณ์ที่ก่อให้เกิดปัญหา การปรับตัวเปลี่ยนแปลงในทางที่ดีขึ้นหรือเลวลง ปัญหาการปรับตนรุนแรงมาก จนกระทั่งจำเป็นต้องได้รับการบำบัดรักษาทางการแพทย์หรือไม่ประการใด

แนวคิดที่เกี่ยวข้องกับวัยรุ่น

ความหมายของวัยรุ่น

วัยรุ่นตรงกับคำว่า Adolescence ในภาษาอังกฤษ ซึ่งตรงกับรากศัพท์ภาษาละตินว่า Adolescere หมายความว่า “To Grow into Maturity” แปลว่า การเจริญเติบโตสู่ภาวะหรือเป็นวัยที่พัฒนามาจากสภาวะความเป็นเด็กไปสู่ความเป็นผู้ใหญ่ (Hurlock, 1974 อ้างถึงใน กลอยใจ ทองลิ้ม, 2544)

Steinberg (1993) ได้ให้ความหมายของวัยรุ่นว่า หมายถึง การเจริญเข้าสู่ความเป็นผู้ใหญ่ (To grow into Adulthood) ซึ่งช่วงอายุของวัยรุ่นอยู่ระหว่าง 10-20 ปี โดยเด็ก แต่ละคนจะย่างเข้าสู่วัยรุ่นต่างกัน ทั้งนี้ขึ้นอยู่กับแบบแผนการเจริญเติบโตของแต่ละบุคคล

Rice (1996) ได้ให้ความหมายของวัยรุ่นไว้ว่า วัยรุ่นเป็นช่วงระยะเวลาเจริญเติบโตระหว่างความเป็นเด็กและความเป็นผู้ใหญ่

พรพิมล เจียมนาครินทร์ (2539) กล่าวว่า วัยรุ่น หมายถึง วัยที่เชื่อมระหว่างการเป็นผู้ใหญ่อันเป็นระยะที่ต้องปรับพฤติกรรมวัยเด็กไปสู่พฤติกรรมแบบผู้ใหญ่ที่สังคมยอมรับ เด็กวัยรุ่นจึงไม่ใช่เพียงการเจริญเติบโตทางด้านร่างกาย แต่หมายถึงการเจริญเติบโตทางสังคมซึ่งอยู่ในกรอบของวัฒนธรรมของแต่ละที่

โสภา ซิลมันน์ (2543) สรุปความหมายของวัยรุ่น คือ วัยที่ถูกกำหนดว่าเป็นวัยที่สิ้นสุดความเป็นเด็กไปสู่ผู้ใหญ่ เป็นวัยที่มีความเจริญเติบโตทั้งทางด้านร่างกายและจิตใจ ทางด้านร่างกายคือ ร่างกายพัฒนาจนเห็นได้ชัดว่าไม่เป็นเด็กอีกต่อไป ส่วนทางด้านจิตใจคือ การรู้จักใช้เหตุผล รู้จักควบคุมอารมณ์รวมทั้งสามารถเข้าร่วมกลุ่มหรือทำกิจกรรมต่าง ๆ ร่วมกับผู้ใหญ่ในสังคมได้

สุพัตรา สุภาพ (2544) ได้ให้ความหมายของวัยรุ่นว่า วัยรุ่นเป็นวัยที่เปลี่ยนจากวัยเด็กไปสู่ผู้ใหญ่ เป็นวัยที่อยู่ระหว่างความเป็นเด็กกับความเป็นผู้ใหญ่ หรือเป็นวัยที่ย่างเข้าสู่ความเป็นหนุ่มสาวเป็นวัยที่เริ่มการเปลี่ยนแปลง

ศรีเรื่อน แก้วกั้งวาล (2549) สรุปความหมายของวัยรุ่น คือ วัยที่การเปลี่ยนแปลงบางอย่างกะทันหันรวดเร็วไม่แน่นอน เข้าใจค่อนข้างยาก เป็นช่วงเปลี่ยนวัยของชีวิตทางด้านร่างกาย สังคม อารมณ์ จิตใจ

ดังจะสรุปได้ว่า วัยรุ่น หมายถึง วัยที่เปลี่ยนจากวัยเด็กไปสู่ผู้ใหญ่ ทั้งนี้จะมีการเปลี่ยนแปลงในด้านต่าง ๆ ทั้งด้านร่างกาย อารมณ์ สังคม และจิตใจ

การแบ่งช่วงอายุของวัยรุ่น

สำหรับการแบ่งช่วงอายุของวัยรุ่น มีผู้กำหนดช่วงอายุของวัยรุ่นไว้ต่างกัน ซึ่งไม่อาจจะกำหนดลงไปให้แน่นอนได้ว่าควรจะเริ่มเมื่อใดและสิ้นสุดเมื่อใด ผู้วิจัยขอเสนอ ดังนี้

Steinberg (1996) ได้กำหนดช่วงอายุของวัยรุ่นไว้เป็น 3 ระดับ ดังนี้

1. วัยรุ่นตอนต้น ช่วงอายุระหว่าง 11-14 ปี
2. วัยรุ่นตอนกลาง ช่วงอายุระหว่าง 15-18 ปี
3. วัยรุ่นตอนปลาย ช่วงอายุระหว่าง 18-21 ปี

พรพิมล เจียมนาครินทร์ (2539) ได้กล่าวถึงการแบ่งช่วงอายุของวัยรุ่น แบ่งเป็น 3 ช่วง ดังนี้

1. วัยรุ่นตอนต้น (Early Adolescence) เด็กหญิงจะเริ่มเข้าสู่วัยรุ่นก่อนเด็กชายโดยจะเข้าสู่ช่วงอายุวัยรุ่นตอนต้น 13-15 ปี และเด็กชายจะอยู่ในช่วงระหว่าง 15-17 ปี
2. วัยรุ่นตอนกลาง (Middle Adolescence) เด็กหญิงจะมีอายุระหว่าง 15 - 18 ปี และเด็กชายจะมีอายุระหว่าง 17-19 ปี
3. วัยรุ่นตอนปลาย (Late Adolescence) เด็กหญิงจะมีอายุระหว่าง 18-20 ปี และเด็กชายจะมีอายุระหว่าง 19-21 ปี

สุชา จันทน์เอม (2539) ได้แบ่งช่วงอายุวัยรุ่น เป็น 3 ระยะเช่นกัน คือ

1. วัยรุ่นตอนต้น อายุระหว่าง 13-15 ปี
2. วัยรุ่นตอนกลาง อายุระหว่าง 15-18 ปี
3. วัยรุ่นตอนปลาย อายุระหว่าง 18-21 ปี

ศรีเรือน แก้วกังวาล (2549) ได้แบ่งช่วงอายุของวัยรุ่นเป็น 3 ระยะ โดยใช้เกณฑ์ความเป็นเด็ก - ผู้ใหญ่ตัดสิน คือ

1. ช่วงวัยแรกรุ่น ช่วงอายุประมาณ 12-15 ปี
2. ช่วงวัยรุ่นตอนกลาง ช่วงอายุประมาณ 16-17 ปี
3. ช่วงวัยรุ่นตอนปลาย ช่วงอายุประมาณ 18-25 ปี

ดังจะสรุปได้ว่า การแบ่งช่วงอายุของวัยรุ่นได้ 3 ระยะ คือ วัยรุ่นตอนต้น วัยรุ่นตอนกลาง และ วัยรุ่นตอนปลาย

ความต้องการของวัยรุ่น

ความต้องการของมนุษย์โดยเฉพาะของวัยรุ่นมักจะขึ้นอยู่กับค่านิยมที่แต่ละคนยึดถือ (สุพัตรา สุภาพ, 2544) เริ่มจากการที่ไม่ยึดกรอบคร่ำเป็นหลักเหมือนในสมัยเด็ก ๆ ที่พ่อแม่มีอิทธิพลต่อเด็กอย่างมากในการสร้างทัศนคติและความประพฤติต่าง ๆ ความต้องการของวัยรุ่นในช่วงนี้เกิดจากค่านิยมของกลุ่มเพื่อนที่ตนเป็นสมาชิกกลุ่ม เพื่อนเป็นกลุ่มที่มีความสำคัญอย่างยิ่งต่อวัยรุ่น โดยวัยรุ่นจะยึดและกำหนดความต้องการของตนให้สอดคล้องกับความต้องการของกลุ่มโดยทั่วไปแล้วความต้องการของวัยรุ่นประกอบด้วย (โสภา ซปีลมันน์, 2543)

1. ความต้องการทางกาย เป็นความต้องการทางด้านปัจจัยสี่ คือ อาหาร เครื่องนุ่งห่ม ยารักษาโรค ที่อยู่อาศัย เนื่องจากเป็นวัยที่เลี้ยงตนเองยังไม่ได้ ต้องพึ่งพาผู้ใหญ่ตลอดเวลา วัยรุ่นจึงอยากได้รับความมั่นใจว่าเขาจะได้รับการเลี้ยงดู คุ้มครอง ปกป้อง จนสามารถจะช่วยตัวเองได้

2. ความต้องการทางด้านจิตใจ เป็นความต้องการที่มองเห็นไม่ได้ จับต้องไม่ได้ แต่ความต้องการแบบนี้มีส่วนสำคัญอย่างมาก แยกออกได้เป็น

2.1 ความต้องการความรัก วัยรุ่นต้องการความรักจากบุคคลหลายฝ่าย เช่น จากพ่อแม่ ญาติพี่น้อง จากครูอาจารย์ จากเพื่อนทั้งเพศเดียวกันและต่างเพศ การต้องการความรักนี้ อาจเป็นเพราะว่าตนเองคิดว่ามีความสนใจและรักตัวเองน้อยลง ซึ่งเนื่องจากการเปลี่ยนแปลงทางร่างกายอารมณ์และจิตใจที่ไม่ค่อยมั่นคง ไม่มั่นใจในค่าของตนเอง คิดว่าคนอื่นจะมองไม่เห็นสิ่งเหล่านี้ จึงอยากเรียกร้องให้เขารักและสนใจตัวเองมากขึ้น

2.2 ความต้องการอยากรู้และทดลองเกี่ยวกับเรื่องเพศ วัยรุ่นจะมีความสนใจในเรื่องเพศและเพื่อนต่างเพศ เป็นวัยที่ต้องการความรู้ความเข้าใจทางเพศอย่างถูกต้อง ถ้าถูกกีดกันจะแสดงออกทางอ้อม โดยการปิดบัง หรือโดยการหาความรู้อย่างไม่ถูกวิธี นอกจากความสนใจแล้ว วัยรุ่นยังอยากทดลองเกี่ยวกับ

เรื่องเพศอีกด้วย เพราะเป็นวัยที่สนใจเพื่อนต่างเพศ รักแบบหลงใหลใฝ่ฝัน และเป็นความรักแบบรุนแรงไม่ค่อยมีเหตุผล

2.3 ความต้องการอิสรภาพมากขึ้น สำหรับความต้องการอิสรภาพนั้น จะรุนแรงมากในวัยนี้ วัยรุ่นต้องการเป็นตัวของตัวเอง ต้องการตัดสินใจ วางแผน วางโครงการของชีวิต และอยากลงมือทำด้วยตนเอง จะไม่ยอมให้ผู้ใหญ่มากำกว่าภายในชีวิตของตน และมักคิดว่าผู้ใหญ่ไม่เข้าใจความต้องการของตน

2.4 ความต้องการเป็นที่ยอมรับในสังคม วัยนี้เป็นวัยที่อยากให้สังคมยอมรับยกย่องหรือชมเชย อยากมีชื่อเสียง อยากเด่น อยากรับผิดชอบในกิจกรรมบางอย่าง เพื่อจะเป็นประโยชน์ต่อสังคมแต่ก็ทำได้สำเร็จค่อนข้างยาก เพราะขาดระบบในการทำงาน ขาดวิจารณญาณในตัวเอง ดังนั้น ผู้ใหญ่จะต้องหาสาเหตุแห่งปัญหาและแนวทางแก้ไข

2.5 ความต้องการรวมกลุ่ม วัยนี้เป็นวัยที่เพื่อนมีความสำคัญมาก เป็นวัยที่อยากให้เพื่อนยอมรับ จึงทำตามเพื่อน แม้ว่าบางครั้งจะขัดความรู้สึกส่วนตัวก็ตาม

2.6 ความต้องการประสบการณ์ใหม่ ๆ ความต้องการนี้อาจจะรุนแรงมากในวัยนี้เช่น ต้องการคบเพื่อนใหม่ ๆ ต้องการทดลองสิ่งต่าง ๆ ตามเพื่อน เช่น การเดินขบวน การติดสิ่งเสพติด ฯลฯ

2.7 ความต้องการมีอนาคต ต้องการมีความสำเร็จ วัยรุ่นเป็นวัยที่เริ่มสนใจอาชีพต่าง ๆ อยากรับผิดชอบ อยากพึ่งตนเอง มีจุดมุ่งหมายในอนาคต มีการวางแผนว่าสำเร็จการศึกษาแล้วจะประกอบอาชีพอะไร

2.8 ความต้องการแบบอย่างที่ดี ถึงแม้ว่าวัยรุ่นจะชอบความเป็นอิสระ แต่ก็ยังอยากได้คำแนะนำจากผู้ใหญ่ที่ดี อยากเลียนแบบผู้ใหญ่ ซึ่งจะเห็นได้จากเด็กชายที่ต้องการพ่มาเป็นแบบอย่างในการดำเนินชีวิต เด็กหญิงก็ต้องการแม่เช่นกัน ฉะนั้น ผู้ใหญ่จึงต้องเป็นตัว อย่างที่ดีให้แก่เด็ก ต้องคอยนำทาง คอยตักเตือนเมื่อเด็กทำผิด และให้รางวัลเมื่อทำดี

แนวคิดเกี่ยวกับทัศนคติ

ความหมายของทัศนคติ

ทัศนคติ (Attitude) หมายความว่า สภาพทางจิตของบุคคลที่เกิดจากการเรียนรู้ในการที่จะตอบสนองต่อบุคคล สิ่งของ หรือเหตุการณ์เฉพาะอย่างใดอย่างหนึ่งในการทำงานว่าชอบหรือไม่ชอบตามปกติ แล้วบุคคลจะต้องมีทัศนคติต่อสิ่งหนึ่งสิ่งใดที่เกี่ยวข้องกับชีวิตประจำวันเสมอ ซึ่งได้มีนักจิตวิทยาหรือกลุ่มผู้ที่ทำการศึกษาเรื่อง ทัศนคติ ให้ความหมายไว้หลายความหมายดังต่อไปนี้

สุชาติ โสมประยูร (2520) ให้ความหมายไว้ว่า ทัศนคติเป็นเรื่องที่เกี่ยวกับภาวะแห่งความพร้อมของจิตใจ ซึ่งมีปฏิกิริยาต่อสิ่งแวดล้อมต่าง ๆ ทั้งในลักษณะที่เป็นรูปธรรมและนามธรรม

ประภาเพ็ญ สุวรรณ (2523) ให้ความหมายไว้ว่า ทัศนคติเป็นความคิดเห็นซึ่งมีอารมณ์เป็นส่วนประกอบ เป็นส่วนที่พร้อมที่จะมีปฏิกิริยาเฉพาะอย่างจากสถานการณ์ภายนอก

ฉัตรชัย ปันชาติ (2545) ให้ความหมายไว้ว่า ทักษะคิดเป็นความรู้และความรู้สึกต่อสิ่งหนึ่งสิ่งใดในด้านที่ดีและไม่ดี อาจเป็นลักษณะบวกหรือลบ ฟังพอใจหรือไม่ฟังพอใจ

จากความหมายที่กล่าวมา พอสรุปได้ว่า ทักษะคิด หมายถึง สิ่งที่เกิดขึ้นภายในจิตใจบุคคลหลังจากที่ได้รับข่าวสารข้อมูลหรือความรู้ต่าง ๆ แล้วเกิดความรู้สึกต่าง ๆ กันออกไปจากข้อมูลที่ได้รับ ซึ่งหลังจากเกิดทักษะคิดแล้วจะส่งผลให้เกิดพฤติกรรมตามมาจากทักษะคิดนั้น

แหล่งที่มาของทักษะคิด

จากความหมายของทักษะคิดจะเห็นได้ว่าทักษะคิดเป็นสิ่งที่ไม่ได้เกิดขึ้นเอง ทักษะคิดเป็นสิ่งที่เกิดจากการเปิดรับและการรับรู้จากแหล่งทักษะคิดต่าง ๆ ซึ่งสามารถแบ่งได้ดังนี้ (ประภาเพ็ญ สุวรรณ, 2520)

1. ทักษะคิดที่เกิดจากประสบการณ์เฉพาะอย่าง (Specific Experience) เป็นการได้รับความรู้หรือประสบการณ์จากเหตุการณ์ที่เกิดขึ้นด้วยตัวเองทั้งในด้านดีและด้านที่ไม่ดี จะทำให้บุคคลนั้นเกิดทักษะคิดไปตามทิศทางที่เคยมีประสบการณ์มาก่อน

2. ทักษะคิดที่เกิดจากการติดต่อสื่อสารกับผู้อื่น (Communication from others) ถือเป็นกรได้รับความรู้หรือประสบการณ์ทางอ้อม โดยการได้รับการติดต่อสื่อสารจากบุคคลอื่นซึ่งบุคคลนั้นมักจะเป็นบุคคลที่มีอิทธิพลต่อความคิดและมีความน่าเชื่อถือ จะทำให้เกิดทักษะคิดจากการรับรู้ข่าวสารต่าง ๆ นั้นได้

3. ทักษะคิดที่เกิดจากสิ่งที่เป็นแบบอย่าง (Models) การเลียนแบบผู้อื่นทำให้เกิดทักษะคิดขึ้นได้ ตัวอย่างที่เห็นได้ชัด คือ เด็กที่มีความเคารพเชื่อฟังพ่อแม่ เมื่อเห็นว่าพ่อแม่ไม่ชอบสิ่งใดเด็กจะเลียนแบบคือไม่ชอบสิ่งนั้นไปด้วย

4. ทักษะคิดที่เกิดจากการเป็นสถาบัน (Institutional Factors) เกิดจากการหล่อหลอมของสถาบันที่บุคคลนั้น ๆ เป็นสมาชิกอยู่ สถาบันมักจะพยายามความสนับสนุนให้สมาชิกเกิดทักษะคิดเรื่องใดเรื่องหนึ่งไปในทิศทางเดียวกัน และสถาบันแต่ละกลุ่มจะมีค่านิยมและการตัดสินใจที่แตกต่างกัน ทำให้มีทักษะคิดในเรื่องเดียวกันแตกต่างกันไปด้วย

ลักษณะที่สำคัญของทักษะคิด

ลักษณะที่สำคัญของทักษะคิด มีดังนี้

1. ความรู้สึกของบุคคลที่มีต่อสิ่งต่าง ๆ หลังจากทีบุคคลได้มีประสบการณ์ในสิ่งนั้น ความรู้สึกนี้จึงแบ่งเป็น 2 ลักษณะ

1.1 ความรู้สึกในทางบวก เป็นการแสดงออกในลักษณะของความพึงพอใจ เห็นด้วย ชอบ และสนับสนุน

1.2 ความรู้สึกในทางลบ เป็นการแสดงออกในลักษณะไม่พึงพอใจ ไม่เห็นด้วย ไม่ชอบ และไม่สนับสนุน

2. บุคคลแสดงความรู้สึกทางด้านพฤติกรรม ซึ่งแบ่งเป็นพฤติกรรมเป็น 2 ลักษณะ

2.1 พฤติกรรมภายนอก เป็นพฤติกรรมที่สังเกตได้ มีการกล่าวถึง มีการสนับสนุน ท่าทางหน้าตาบอกความพึงพอใจ

2.2 พฤติกรรมภายใน เป็นพฤติกรรมที่สังเกตไม่ได้ ชอบหรือไม่ชอบก็ไม่แสดงออก หรือความรู้สึกที่เป็นกลาง

ประเภทของทัศนคติ

ยุพา สภาสกุล (2540) กล่าวว่า ทัศนคติ แบ่งออกเป็น 3 ประเภท ตามการแสดงออกของบุคคล คือ

1. ทัศนคติทางบวก (Positive Attitude) เป็นทัศนคติที่ชักนำบุคคลให้แสดงพฤติกรรมในด้านดีต่อบุคคล เรื่องราว หรือสิ่งต่าง ๆ ซึ่งจะก่อให้เกิดความรู้สึกที่ดีและความร่วมมือทุกกิจกรรมที่เกี่ยวข้องกับเรื่องนั้น ๆ และนับเป็นพื้นฐานที่ดีในการยอมรับความคิดหรือข้อมูลใหม่ ๆ

2. ทัศนคติทางลบ (Negative Attitude) เป็นทัศนคติหรือความรู้สึกที่ไม่ดีต่อบุคคล เรื่องราว หรือสิ่งต่าง ๆ มักจะเกิดขึ้นร่วมกับความไม่พอใจและความแตกแยก ทัศนคติด้านลบนี้จะก่อให้เกิดอคติขึ้นในใจของบุคคล นำไปสู่การด่วนสรุปตัดสินใจในเรื่องต่าง ๆ แม้ยังไม่มีความเข้าใจในเรื่องนั้นอย่างถ่องแท้ ก็ก็ตาม

3. ทัศนคตินิ่งเฉย (Passive Attitude) เกิดขึ้นจากในบางครั้งบุคคลอาจไม่มีความความคิดเห็นในบางเรื่องอย่างสิ้นเชิงก็เป็นได้ ส่วนใหญ่มักมีสาเหตุมาจากความห่างไกลจากผลกระทบที่เกิดขึ้นหรือขาดข้อมูลที่ชัดเจนเกี่ยวกับเรื่องนั้น ๆ

องค์ประกอบของทัศนคติ

นักวิจัยหลายท่านได้กล่าวว่า ทัศนคติประกอบด้วยองค์ประกอบ 3 ประการ คือ

1. องค์ประกอบด้านความรู้ความเข้าใจ (Cognitive Component) เป็นองค์ประกอบด้านความรู้ความเข้าใจของบุคคลที่มีต่อสิ่งเรานั้น ๆ เพื่อเป็นเหตุผลที่จะสรุปความและรวมเป็นความเชื่อหรือช่วยในการประเมินค่าสิ่งเรานั้น ๆ

2. องค์ประกอบทางด้านอารมณ์ ความรู้สึก (Affective Component) เป็นองค์ประกอบด้านความรู้สึกหรืออารมณ์ของบุคคลที่มีความสัมพันธ์กับสิ่งเร้า ต่างเป็นผลต่อเนื่องมาจากที่บุคคลประเมินค่าสิ่งเรานั้นแล้วพบว่า ชอบหรือไม่ชอบ พอใจหรือไม่พอใจ ต้องการหรือไม่ต้องการ ดีหรือเลว ซึ่งองค์ประกอบทั้งสองอย่างมีความสัมพันธ์กัน ทัศนคติบางอย่างจะประกอบด้วยความรู้ความเข้าใจมาก แต่ประกอบด้วยองค์ประกอบด้านความรู้สึกและอารมณ์น้อย เช่น ทัศนคติที่มีต่องานที่ทำ ส่วนทัศนคติที่มีต่อแพ้นเสื้อผ้าจะมีองค์ประกอบด้านความรู้สึกและอารมณ์สูง แต่องค์ประกอบด้านความรู้ความเข้าใจต่ำ

3. องค์ประกอบด้านพฤติกรรม (Behavior Component) เป็นองค์ประกอบด้านความพร้อมหรือความโน้มเอียงที่บุคคลประพฤติปฏิบัติหรือตอบสนองต่อสิ่งเร้าในทิศทางสนับสนุนหรือคัดค้าน ทั้งนี้ขึ้นอยู่กับความเชื่อหรือความรู้สึกของบุคคลที่ได้รับจากการประเมินค่าให้สอดคล้องกับความรู้สึกที่มีอยู่

ทัศนคติที่บุคคลมีต่อสิ่งใดสิ่งหนึ่งหรือบุคคลใดบุคคลหนึ่งต้องประกอบไปด้วยทั้งสามองค์ประกอบนี้เสมอ แต่จะมีปริมาณมากน้อยแตกต่างกันไป โดยปกติบุคคลมักแสดงพฤติกรรม ในทิศทางที่สอดคล้อง

กับทัศนคติที่มีอยู่แต่ก็ไม่เสมอไปทุกกรณี ในบางครั้งเรามีทัศนคติหนึ่งแต่ก็ไม่ได้แสดงพฤติกรรมตามทัศนคติที่มีอยู่ด้วยก็มีเช่นกัน

อิทธิพลต่อการสร้างทัศนคติ

อิทธิพลที่ส่งต่อการสร้างทัศนคติ มีดังนี้

1. อิทธิพลของครอบครัว พ่อแม่นับว่ามีอิทธิพลต่อเด็กในช่วงก่อนเข้าวัยเรียนเด็กจะพัฒนาค่านิยม ความเชื่อ และความรู้สึกนึกคิดต่าง ๆ ภายในกรอบความคิดของพ่อแม่เป็นหลัก เพราะพ่อแม่มีอิทธิพลในการเสริมแรงเมื่อเขาทำในสิ่งที่พ่อแม่เห็นชอบ และลงโทษในสิ่งที่พ่อแม่ไม่เห็นด้วย แบบแผนการอบรมเลี้ยงดูจึงมีอิทธิพลต่อการสร้างทัศนคติของบุคคลต่อเรื่องต่าง ๆ เช่น ศาสนา การรับประทานอาหาร การแต่งกาย เป็นต้น

2. อิทธิพลของประสบการณ์ส่วนตัว ประสบการณ์ต่อสิ่งใดสิ่งหนึ่งเป็นการพัฒนาทัศนคติค่อนข้างหนักแน่น เช่น หญิงที่เคยถูกข่มขืนจะมีทัศนคติทางลบต่อผู้ชายตลอด การพบเห็นสิ่งใดสิ่งหนึ่งบ่อย ๆ ก็ย่อมมีการพัฒนาทัศนคติได้เช่นเดียวกัน แต่จะเป็นไปในทางบวกหรือลบขึ้นอยู่กับว่าก่อให้เกิดสภาพการณ์ที่พึงพอใจหรือไม่

3. อิทธิพลจากสิ่งต่าง ๆ ระเบียบหรือกฎเกณฑ์ต่าง ๆ ของกลุ่มทางสังคมที่บุคคลเป็นสมาชิกจะมีอิทธิพลต่อการสร้างทัศนคติต่อสิ่งต่าง ๆ เช่นเดียวกับครอบครัว ในวัยเด็กเมื่อบุคคลเข้าเรียนในโรงเรียน กลุ่มตัวอย่างของครูและอาจารย์ที่ทำการสอนจะมีอิทธิพลต่อการสร้างทัศนคติในการเรียนแบบความเชื่อ ค่านิยมต่าง ๆ กลุ่มเพื่อนจะมีอิทธิพลต่อบุคคลในวัยรุ่น ทัศนคติของเด็กวัยรุ่นต่อสิ่งต่าง ๆ จะเป็นไปได้ในทิศทางเดียวกัน นอกจากนี้บุคคลเมื่อเข้าสู่วัยผู้ใหญ่ กลุ่มทางสังคม เช่น กลุ่มอาชีพ กลุ่มทางการเมือง ย่อมมีอิทธิพลต่อการวางกรอบแนวคิดและทัศนคติของบุคคลต่อสิ่งต่าง ๆ

4. อิทธิพลของสื่อมวลชน วิทยุ โทรทัศน์ หนังสือพิมพ์ ตลอดจนโฆษณาต่าง ๆ ล้วนมีอิทธิพลต่อทัศนคติของบุคคลอย่างยิ่ง การกระทำต่าง ๆ ของบุคคลอื่นในสังคมในลักษณะที่ว่าการกระทำนั้นได้รับโทษหรือได้รับรางวัล หรือเป็นการรายงานที่ประเมินว่าการกระทำนั้นดีหรือไม่ดีเพียงใด จึงเป็นการสร้างอิทธิพลต่อการกระทำนั้นแก่บุคคลอื่น ๆ ที่ได้รับการถ่ายทอดจากสื่อมวลชนด้วย

การเปลี่ยนทัศนคติ

ทัศนคติเกิดจากมีประสบการณ์ทั้งทางตรงและทางอ้อม หากประสบการณ์ที่เราได้รับเพิ่มเติมหรือแตกต่างจากประสบการณ์เดิม เราก็เปลี่ยนทัศนคติได้ การเปลี่ยนทัศนคติมี 2 ทาง คือ

1. การเปลี่ยนในทางเดียวกัน (Congruent Change) หมายถึง ทัศนคติเดิมของบุคคลที่เป็นไปในทางบวกจะเพิ่มมากขึ้นในทางบวก ถ้าทัศนคติใดเป็นไปในทางลบก็เพิ่มมากขึ้นในทางลบด้วย

2. การเปลี่ยนแปลงไปคนละทาง (Incongruent Change) หมายถึง การเปลี่ยนแปลงทัศนคติเดิมของบุคคลที่เป็นไปในทางบวกจะลดลงและไปเพิ่มทางลบ

ทัศนคติในเรื่องใดเรื่องหนึ่งของบุคคลจะมีความรุนแรงหรือเหนียวแน่นมากน้อยเพียงใดนั้น จะขึ้นอยู่กับความซับซ้อนของทัศนคตินั้น ซึ่งทัศนคติที่ซับซ้อนมักจะมีหลายด้าน รวมทั้งความรู้สึก

สนับสนุนอยู่ซึ่งถ้ายิ่งซับซ้อนมากก็จะยิ่งเปลี่ยนแปลงยาก การเปลี่ยนทัศนคติ คือ การเปลี่ยนทัศนคติเดิมให้เป็นทัศนคติในทางตรงกันข้าม เช่น เปลี่ยนทัศนคติในทางลบให้กลับมาเป็นทางบวก เป็นต้น การเปลี่ยนแปลงจะเกิดขึ้นเมื่อทัศนคติเดิมที่เคยมีอยู่ไม่เป็นที่พอใจหรือไม่สามารถตอบสนองความต้องการของบุคคลได้ หรืออาจเกิดขึ้นเมื่อได้รับความรู้ใหม่เพิ่มเติมแล้วเกิดกระบวนการวิเคราะห์ทางความคิดใหม่ทำให้ทัศนคติเปลี่ยนไปก็ได้

Mcguire (1998) อ้างถึงใน มนูญชา แก้วอำไพ และสิทธาร์ศรี เผ่าภู (2555) ได้สรุปสถานการณ์ที่ทำให้เกิดการเปลี่ยนแปลงทัศนคติประกอบไปด้วย

1. สถานการณ์แนะนำ (Suggestion Situations) ปัจจัยพื้นฐานของสถานการณ์แนะนำนี้ คือ การแข่งขันการนำเสนอในเรื่องที่เกี่ยวกับทัศนคติหรือพฤติกรรมต่อบุคคลซ้ำ ๆ กันจนกว่าบุคคลนั้นจะยอมรับคำแนะนำ โดยทั่วไปการแนะนำไม่จำเป็นต้องมีเหตุผลรองรับว่าทำไมบุคคลจึงต้องยอมรับคำแนะนำและการแนะนำอาจเกิดจากการทำงานของบุคคลหรือมาจากกลุ่มเพื่อน หัวหน้างานหรือเกิดจากการแนะนำภายในตัวเอง

2. สถานการณ์ความสอดคล้องลงรอยกัน (Conformity Situations) เป็นผลมาจากอิทธิพลทางสังคม โดยบุคคลพบว่าความเชื่อของตนนั้นแตกต่างกันไปตามความเชื่อปทัสถานของกลุ่มหรือผู้มีอำนาจ จึงพยายามเปลี่ยนความเชื่อของตน ซึ่งบางครั้งบางครั่งบุคคลกระทำไปโดยไม่มีแรงดันใด ๆ

3. สถานการณ์การการพูดคุยภายในกลุ่ม (Group Discussion Situations) คือ สมาชิกภายในกลุ่มเสนอความคิดเห็นที่ขัดแย้งกับความเห็นกับความเห็นของบุคคลภายในกลุ่ม ซึ่งเป็นความเห็นที่กลุ่มให้การยอมรับ แต่เมื่อมีการเสนอข้อโต้แย้งขึ้นกลุ่มจะต้องเพิ่มเติมข้อโต้แย้งนั้นไปตามวัตถุประสงค์ที่ตั้งใจด้วย

4. สารโน้มน้าวใจ (Persuasive Message) คือ การที่บุคคลได้รับสารที่มีการชี้แจงข้อโต้แย้งของบุคคล และทำให้เห็นว่าบุคคลจะต้องยอมคล้อยตามสาร

5. การปลูกฝังความคิดใหม่ (Intensive Indoctrination) การปลูกฝังความคิดใหม่เปรียบเสมือนการล้างสมองลบความคิดเก่าออกไปและนำความคิดใหม่เข้าไปแทนโดยการปลูกฝัง โดยปฏิบัติตามขั้นตอนทั้งหมดที่กล่าวมาข้างต้นก่อนแล้ว

เมื่อพิจารณาจากกระบวนการที่ก่อให้เกิดการเปลี่ยนแปลงทัศนคติแล้ว พบว่าต้องมีสิ่งเร้าหรือสิ่งกระตุ้นให้บุคคลเกิดการเปลี่ยนแปลง ซึ่งกระบวนการสื่อสารมีส่วนในการเป็นสิ่งเร้าที่สำคัญในการให้ความรู้และประสบการณ์ทางอ้อมเพิ่มเติม เพื่อให้เกิดกระบวนการเปลี่ยนแปลงนั้น (ปิยพัทธ์ สิบบัวทอง, 2544)

สภาพทั่วไปและข้อมูลพื้นฐานของเขตหนองจอก

สภาพทั่วไปของเขตหนองจอก

เขตหนองจอกเป็นเขตการปกครองที่มีพื้นที่มากที่สุดและตั้งอยู่ทางทิศตะวันออกเฉียงใต้ของกรุงเทพมหานคร มีเนื้อที่ทั้งสิ้น 236.261 ตารางกิโลเมตร ซึ่งได้มีอาณาเขตติดต่อกับเขตการปกครองข้างเคียง เรียงตามเข็มนาฬิกา ดังนี้

ทิศเหนือ ติดต่อกับอำเภอลำลูกกา จังหวัดปทุมธานี มีแนวคั่นนาแบ่งเขตการปกครองระหว่าง กรุงเทพมหานครกับจังหวัดปทุมธานีเป็นเส้นแบ่งเขต

ทิศตะวันออก ติดต่อกับอำเภอบางน้ำเปรี้ยวและอำเภอเมืองฉะเชิงเทรา จังหวัดฉะเชิงเทรา มีคลองสิบลี้ คลองแสนแสบ คลองบึงทองหลาง (บุน้ำรักษ์) คลองนครเนื่องเขต และคลองหลวงแพ่งเป็นเส้นแบ่งเขต

ทิศใต้ ติดต่อกับเขตลาดกระบัง มีคลองลำตาแฝง คลองลำตาอิน คลองกระทู้มล้ม คลองลำพะอง คลองลำมะขาม และคลองลำกอไผ่เป็นเส้นแบ่งเขต

ทิศตะวันตก ติดต่อกับเขตมีนบุรีและเขตคลองสามวา มีคลองลำนกแขวก คลองลำตันไทร คลองลำหินผิงใต้ คลองแยกคลองลำหินผิงใต้ ลำรางข้างซอยราษฎร์อุทิศ 70 คลองแสนแสบ คลองลัดดาเตี้ย คลองแบนชะโด และคลองแก้วเป็นเส้นแบ่งเขต

พื้นที่เขตหนองจอกประกอบด้วย 8 แขวง จำแนกพื้นที่รายแขวง และจำนวนหลังคาเรือน (สำนักงานเขตหนองจอก, 2558) ดังรายละเอียดในตารางที่ 2.1

ตารางที่ 2.1 จำนวนพื้นที่ จำนวนประชากร และจำนวนบ้านเรือนเขตหนองจอกแยกตามรายแขวง

แขวง	พื้นที่ (ตร.กม.)	จำนวนประชากร (คน)	จำนวนบ้าน (หลังคาเรือน)
กระทู้มราย	38.132	36,215	14,116
หนองจอก	29.992	19,465	6,759
คลองสิบลี้	30.849	8,654	2,043
คลองสิบลี้สอง	38.867	10,182	3,225
โคกแฝด	22.524	32,917	10,753
คูฝิ่งเหนือ	17.750	16,982	5,657
ลำผักชี	33.358	29,091	11,648
ลำต้อยติ่ง	24.789	9,092	2,568
รวม	236.261	162,598	56,769

ที่มา : สำนักบริหารงานทะเบียน, 2557

สภาพพื้นฐาน สังคม และสิ่งแวดล้อมของเขตหนองจอก

1. สภาพภูมิประเทศ

สภาพพื้นที่ส่วนใหญ่ของเขตหนองจอกเป็นท้องทุ่ง มีลำคลองไหลผ่านหลายสาย เหมาะแก่การทำนาและเพาะปลูกพืช

2. อุณหภูมิ

อุณหภูมิของกรุงเทพมหานครโดยเฉลี่ยประมาณ 28.3 องศาเซลเซียส เป็นอุณหภูมิที่เหมาะสมในการปลูกพืช และมีความชื้นเฉลี่ยประมาณ 35 เปอร์เซ็นต์

3. แหล่งน้ำและปริมาณน้ำในรอบปี ปริมาณน้ำฝน

ปริมาณน้ำฝนเฉลี่ยในรอบปี เขตหนองจอก 1,200 มิลลิเมตรต่อปี โดยจะมีการกระจายตัวของฝนแต่ละเดือนมากกว่า 120 มิลลิเมตร อยู่ในช่วงมิถุนายนถึงกรกฎาคม และสิงหาคมถึงตุลาคม เดือนที่ฝนตกชุกมากที่สุดคือเดือนกันยายน ซึ่งปริมาณน้ำฝนจะมีผลกระทบต่อพืชเกือบทุกชนิดโดยเฉพาะข้าวซึ่งเป็นพืชที่มีการเพาะปลูกมากที่สุด

4. เส้นทางคมนาคม

4.1 ทางบก ปัจจุบันเขตหนองจอกมีถนนสายหลักที่ใช้เป็นเส้นทางในการสัญจรไปมาระหว่างเขตหนองจอกและเขตชั้นในของกรุงเทพมหานคร จำนวน 4 สาย คือ 1. ถนน สุวินทวงศ์ 2. ถนนเชื่อมสัมพันธ์ 3. ถนนเลียบบวารี 4. ถนนมิตรไมตรี ดังภาพที่ 2.3

4.2 ทางน้ำ การคมนาคมทางน้ำส่วนใหญ่เป็นการสัญจรไปมาภายในเขตโดยมีคลองสายหลักจำนวน 10 คลอง คือ 1. คลองแสนแสบ 2. คลองแก้ว 3. คลองสิบ 4. คลองสิบเอ็ด 5. คลองสิบสอง 6. คลองสิบสาม 7. คลองสิบสี่ 8. คลองลำปลาทิว 9. คลองหลวงแพ่ง 10. คลองนครเนื่องเขต

นอกจากนี้แล้ว ยังมีคลองซอยต่าง ๆ เชื่อมระหว่างคลองสายหลักซึ่งสามารถใช้ติดต่อกันได้ทุกหมู่บ้าน รวมทั้งสิ้น 104 คลอง

5. ข้อมูลสาธารณสุขปโภค

5.1 มีถนนเข้าถึงทุกแขวง และทุกหมู่บ้าน

5.2 มีการใช้น้ำประปา น้ำบาดาล และน้ำจากคลองต่าง ๆ

6. ลักษณะบ้านเรือน การตั้งบ้านเรือนขึ้นอยู่กับการประกอบอาชีพ เช่น

6.1 อาชีพเกษตรกรรม ส่วนใหญ่ตั้งบ้านเรือนใกล้ถนน และริมคลอง

6.2 อาชีพค้าขาย ตั้งบ้านเรือนใกล้ตลาด

7. สาธารณสถานเขตหนองจอก

วัด 17 แห่ง มัสยิด 46 แห่ง โบสถ์คริสต์ 1 แห่ง และศาลเจ้า 1 แห่ง

ข้อมูลทางชีวภาพ

พื้นที่ประกอบอาชีพด้านเกษตรกร ทั้งหมด 72,623 ไร่ แบ่งเป็นปลูกข้าว 72,491 ไร่ ปลูกผัก 128 ไร่ และไม้ดอกไม้ประดับ 4 ไร่

1. พันธุ์พืชที่ปลูก

ชนิดของพืชที่สำคัญในเขตหนองจอก ได้แก่ ข้าว เกษตรกรจะปลูกข้าวนาปี และนาปรัง พันธุ์ข้าวที่ปลูกจะใช้พันธุ์ข้าวไม่ไวแสง ได้แก่ พันธุ์สุพรรณบุรี พิษณุโลก และข้าวพันธุ์ผสมต่าง ๆ

2. การใช้ที่ดินของเกษตรกร

- 2.1 ข้าวนาปี ปลูกตั้งแต่เดือนพฤษภาคม - ตุลาคม เก็บเกี่ยวเดือนกันยายน - กุมภาพันธ์
- 2.2 ข้าวนาปรัง ปลูกตั้งแต่เดือนพฤศจิกายน - เมษายน เก็บเกี่ยวเดือนมีนาคม - สิงหาคม
- 2.3 พืชผัก ปลูกตลอดปี เก็บเกี่ยวตลอดปี
- 2.4 ไม้ดอกไม้ประดับ ปลูกตลอดปี เก็บเกี่ยวตลอดปี

3. แหล่งท่องเที่ยวทางธรรมชาติ

แหล่งค้างคาวแม่ไก่ ถือได้ว่าเป็นแหล่งเดียวในกรุงเทพฯ ที่มีพันธุ์ค้างคาวแม่ไก่หลงเหลืออยู่ ซึ่งอาศัยอยู่ในพื้นที่ของศูนย์ขยายทองใบ หมัดมูซา หมู่ 8 ถนนคลองสิบ-คลองสิบสี่ แขวงคลองสิบ

ข้อมูลทางด้านเศรษฐกิจ

การถือครองที่ดินส่วนใหญ่เกษตรกรเช่าที่ดินทำนาจากนายทุนจ่ายค่าเช่าเป็นรายปี

1. รายได้เฉลี่ยต่อครัวเรือน 8,000 บาท/เดือน
2. รายจ่ายเฉลี่ยต่อครัวเรือน 7,000 บาท/เดือน
3. ผลผลิตเฉลี่ยข้าว 900 กิโลกรัม/ไร่
4. ราคาผลผลิตที่จำหน่ายได้ ตามราคาท้องตลาด
5. แหล่งสินเชื่อ ธนาคารเพื่อการเกษตรและสหกรณ์การเกษตร

ข้อมูลด้านสังคม

1. ประชากร มีทั้งหมดจำนวน 162,598 คน (สถิติ พ.ศ. 2557 จากสำนักงานบริหารงานทะเบียน)
 - 1.1 ชาย 79,435 คน
 - 1.2 หญิง 83,163 คน
 - 1.3 ครัวเรือน 56,769 ครัวเรือน
 - 1.4 ประชากรที่ประกอบอาชีพการเกษตร จำนวน 4,057 ครัวเรือน
2. การประกอบอาชีพ

การประกอบอาชีพของประชาชนในแขวงมีดังนี้

 - 2.1 อาชีพในภาคการเกษตร
 - 2.2 อาชีพในภาคอุตสาหกรรม
 - 2.3 อาชีพในการรับข้าราชการ รัฐวิสาหกิจ
 - 2.4 อาชีพในการค้าขายและรับจ้างทั่วไป
3. การนับถือศาสนา

ประชาชนส่วนใหญ่นับถือศาสนาอิสลาม ศาสนาพุทธ ศาสนาคริสต์ และศาสนาอื่น ๆ ตามลำดับ

4. สถาบันของเกษตรกร

- 4.1 กลุ่มเกษตรกรผสมผสานคลองกรุง
- 4.2 กลุ่มพัฒนาการเกษตรและการท่องเที่ยว
- 4.3 กลุ่มแม่บ้านเกษตรกรผสมผสานลำผักชี
- 4.4 กลุ่มแม่บ้านเกษตรกรกระท่อมรายพัฒนา
- 4.5 กลุ่มแม่บ้านเกษตรกรกระท่อมราย
- 4.6 กลุ่มแม่บ้านเกษตรกรกำลังใจ

ตารางที่ 2.3 กลุ่มยุวชนเกษตรกรในเขตหนองจอก

กลุ่มยุวชนเกษตรกร	ที่ตั้ง				
	เลขที่	หมู่	แขวง	เขต	จังหวัด
โรงเรียนวัดแสนเกษม	14	8	คลองสิบสอง	หนองจอก	กรุงเทพมหานคร
โรงเรียนสุเหร่าลำแขก	10/110	9	โคกแฝด	หนองจอก	กรุงเทพมหานคร
โรงเรียนอิสลามลำไทร	-	5	โคกแฝด	หนองจอก	กรุงเทพมหานคร
โรงเรียนสุหร่านาดับ	-	5	โคกแฝด	หนองจอก	กรุงเทพมหานคร
โรงเรียนหนองจอกพิทยานุสรณ์	31/3	9	หนองจอก	หนองจอก	กรุงเทพมหานคร
โรงเรียนนิลราชบุรีอุปถัมภ์	-	10	กระท่อมราย	หนองจอก	กรุงเทพมหานคร

ที่มา : สำนักงานเกษตรเขตมีนบุรี, 2558

ตารางที่ 2.4 จำนวนนักเรียนในเขตหนองจอก

กลุ่มยุวชนเกษตรกร	ที่ตั้ง		จำนวนนักเรียน (คน)
	แขวง	เขต	
โรงเรียนวัดแสนเกษม	คลองสิบสอง	หนองจอก	154
โรงเรียนสุเหร่าลำแขก	โคกแฝด	หนองจอก	376
โรงเรียนอิสลามลำไทร	โคกแฝด	หนองจอก	222
โรงเรียนสุหร่านาดับ	โคกแฝด	หนองจอก	149
โรงเรียนหนองจอกพิทยานุสรณ์	หนองจอก	หนองจอก	1221
โรงเรียนนิลราชบุรีอุปถัมภ์	กระท่อมราย	หนองจอก	158
รวม			2280

ที่มา : สำนักงานการศึกษา กรุงเทพมหานคร, 2558

ศักยภาพของชุมชน (ภูมิปัญญาท้องถิ่น จุดขายของท้องถิ่น)

1. มีข้าวเป็นพืชเศรษฐกิจที่สำคัญมีการเพาะปลูกกันมาก
2. มีผลิตภัณฑ์ OTOP มากมาย เช่น สร้อยคริสตัล ขนมทองพับสมุนไพร ลูกก็สมุนไพร แชมพู สบู่ และผลิตภัณฑ์สมุนไพรต่าง ๆ ผลิตภัณฑ์เรือไม้แกะสลัก ผลิตภัณฑ์หมวก ฯลฯ
3. อาชีพเรื่อนำเที่ยวคลองแสนแสบ
4. ผลิตภัณฑ์บ้านเรือไทย

งานวิจัยที่เกี่ยวข้อง

จริยกุล ตรีสุวรรณ (2542) ได้ศึกษาอัตลักษณ์แห่งตนของนักเรียนวัยรุ่นตอนปลายโรงเรียนมัธยมศึกษา สังกัดกรมสามัญศึกษา กรุงเทพมหานคร พบว่า 1. นักเรียนวัยรุ่นตอนปลายในกรุงเทพมหานครมีอัตลักษณ์แห่งตนอยู่ในระดับปานกลาง 2. อัตลักษณ์แห่งตนของนักเรียนวัยรุ่นตอนปลายมีความสัมพันธ์กับการเข้าร่วมกิจกรรมนักเรียน บรรยากาศในครอบครัว และสัมพันธ์ภาพกับเพื่อน 3. อัตลักษณ์แห่งตนของนักเรียนวัยรุ่นตอนปลายขึ้นอยู่กับผลสัมฤทธิ์ทางการเรียนและฐานะทางเศรษฐกิจของครอบครัว แต่ไม่เกี่ยวข้องสัมพันธ์กับเพศ และระดับชั้นเรียน 4. นักเรียนวัยรุ่นตอนปลายที่มีการเข้าร่วมกิจกรรมนักเรียนต่างกัน มีบรรยากาศในครอบครัวต่างกัน และมีสัมพันธ์ภาพกับเพื่อนต่างกัน

นันทา วีรวิทยานุกูล (2544) พบว่า ปัจจัยที่มีอิทธิพลต่อวัยรุ่นในการพัฒนาอัตลักษณ์แห่งตนและสามารถการแสดงบทบาทของตนอย่างเหมาะสมนั้น ส่วนหนึ่งมาจากตัววัยรุ่นเองและอิทธิพลจากการขัดเกลาทางสังคมจากสิ่งแวดล้อม โดยเฉพาะสื่อมวลชน เพื่อน พ่อแม่ ผู้ปกครอง ดารา นักแสดงที่ชื่นชอบ ฯลฯ ดังนั้น การรับรู้อัตลักษณ์แห่งตนและรูปแบบพฤติกรรมการแสดงออกของวัยรุ่นจึงถูกกำหนดด้วยตัวแบบในสังคม ดังนั้นวัยรุ่นสามารถซึมซับและได้รับการปลูกฝังความคิด ค่านิยมจากสิ่งที่เห็น ได้ยินและรับรู้จากปัจจัยเหล่านี้อย่างต่อเนื่อง ซ้ำแล้วซ้ำเล่าจนกลายเป็นการนำเข้าไปสู่กระบวนการพัฒนาการเป็นตัวตนของตนเอง

ปานจิต สุชีศิลป์ (2546) ได้ศึกษาความสัมพันธ์ระหว่างสัมพันธ์ภาพในครอบครัวการบรรลุนตามขั้นพัฒนาการ และอัตลักษณ์แห่งตนของเยาวชนที่อยู่ในสถานพินิจและคุ้มครองเด็กและเยาวชนชนกลาง กรุงเทพมหานคร อายุระหว่าง 14-18 จำนวน 130 คนพบว่า 1. สัมพันธ์ภาพในครอบครัวของเยาวชนชายอยู่ในระดับน้อย 2. เยาวชนชายมีการบรรลุนตามขั้นพัฒนาการ อยู่ในระดับน้อย 3. เยาวชนชายมีอัตลักษณ์แห่งตนในระดับน้อย 4. เยาวชนชายที่มีสัมพันธ์ภาพในครอบครัวต่างกัน มีการบรรลุนตามขั้นพัฒนาการแตกต่างกันอย่างมีนัยสำคัญทางสถิติที่ระดับ .001 5. เยาวชนชายที่สัมพันธ์ภาพในครอบครัวต่างกันมีอัตลักษณ์แห่งตนแตกต่างกันอย่างมีนัยสำคัญทางสถิติที่ระดับ .001 6. การบรรลุนตามขั้นพัฒนาการมีความสัมพันธ์ทางบวกกับอัตลักษณ์แห่งตนของเยาวชนชายอย่างมีนัยสำคัญทางสถิติที่ระดับ

เยาวนาท สุนทร (2546) ได้ศึกษาความสัมพันธ์ระหว่างอัตลักษณ์แห่งตนกับพฤติกรรมความรับผิดชอบของวัยรุ่นระดับมัธยมศึกษาตอนปลาย อำเภอปากช่อง จังหวัดนครราชสีมา จำนวน 191 คน พบว่า 1. นักเรียนวัยรุ่นมีอัตลักษณ์แห่งตนในระดับปานกลาง 2. นักเรียนวัยรุ่นมีพฤติกรรมความรับผิดชอบในระดับปานกลาง 3. อัตลักษณ์แห่งตนของนักเรียนวัยรุ่น มีความสัมพันธ์ทางบวกกับพฤติกรรมความรับผิดชอบอย่างมีนัยสำคัญทางสถิติที่ระดับ .001

ลักขณา ประถมวงศ์ (2546) ได้ศึกษาความสัมพันธ์ระหว่างการอบรมเลี้ยงดูแบบรักสนับสนุนอัตลักษณ์แห่งตนและพฤติกรรมการปรับตัวทางสังคม ของนักเรียนวัยรุ่นชั้นมัธยมศึกษาปีที่ 6 ในกรุงเทพมหานคร จำนวน 453 คนพบว่า 1. วัยรุ่นได้รับการอบรมเลี้ยงดูแบบรักสนับสนุน มีอัตลักษณ์แห่งตนและมีพฤติกรรมการปรับตัวทางสังคมอยู่ในระดับมาก 2. นักเรียนวัยรุ่นที่ได้รับการอบรมเลี้ยงดูแบบรักสนับสนุนต่างกัน มีอัตลักษณ์แห่งตนและพฤติกรรมการปรับตัวทางสังคมแตกต่างกันอย่างมีนัยสำคัญทางสถิติที่ระดับ .001 3. อัตลักษณ์แห่งตนมีความสัมพันธ์ทางบวกกับพฤติกรรม การปรับตัวทางสังคมของนักเรียนรุ่นอย่างมีนัย สำคัญทางสถิติที่ระดับ .706