

## บทที่ 3

### วิธีดำเนินการวิจัย

การศึกษาวิจัยเรื่อง “ภาวะผู้นำของหัวหน้างานในองค์การบริหารส่วนตำบล : ศึกษากรณีจังหวัดนครศรีธรรมราช” ครั้งนี้เป็นการศึกษาที่ใช้รูปแบบการวิจัยเชิงสำรวจตามระเบียบวิธีการวิจัย มีวิธีดำเนินการวิจัยดังนี้

#### 1. รูปแบบการวิจัย

รูปแบบการวิจัยที่ใช้เป็นการวิจัยแบบไม่ทดลอง โดยเป็นการวิจัยเชิงสำรวจ (Survey Research) ที่เน้นการวิจัยเชิงปริมาณ (Quantitative Research) เพื่อศึกษาภาวะผู้นำของหัวหน้างานในองค์การบริหารส่วนตำบลเขตจังหวัดนครศรีธรรมราช ณ ช่วงเวลาหนึ่ง โดยเน้นการวัดครั้งเดียว (one – shot descriptive Study) โดยการสำรวจความคิดเห็นจากตัวแทนขององค์การบริหารส่วนตำบล และใช้การวิจัยเชิงคุณภาพ ด้วยการวิเคราะห์จากแบบสอบถามที่เป็นคำถามปลายเปิด

#### 2. ประชากรและกลุ่มตัวอย่าง

2.1 ประชากร ได้แก่ องค์การบริหารส่วนตำบลในจังหวัดนครศรีธรรมราช จำนวน 154 แห่ง จัดกลุ่มตามขนาดขององค์การบริหารส่วนตำบล เป็น 3 ขนาด คือ องค์การบริหารส่วนตำบลขนาดใหญ่ จำนวน 3 แห่ง องค์การบริหารส่วนตำบลขนาดกลาง จำนวน 150 แห่ง และ องค์การบริหารส่วนตำบลขนาดเล็ก จำนวน 1 แห่ง

2.2 กลุ่มตัวอย่าง ในการวิจัยครั้งนี้กลุ่มตัวอย่างที่นำมาศึกษา คือ องค์การบริหารส่วนตำบลในจังหวัดนครศรีธรรมราช โดยเก็บแบบสอบถามจากตัวแทนประชากร ได้แก่ พนักงานส่วนตำบล ลูกจ้างประจำ พนักงานจ้างตามภารกิจ และพนักงานจ้างทั่วไปที่ไม่ใช่หัวหน้างานและปฏิบัติงานในองค์การบริหารส่วนตำบลของจังหวัดนครศรีธรรมราช โดยใช้หลักการคำนวณตามแนวคิดของ Yamane (จิตราภา กุณทลบุตร 2550: 120 – 121) ที่ระดับความเชื่อมั่น 0.05 ได้กลุ่มตัวอย่าง จำนวน 110 แห่ง ซึ่งมีรายละเอียดดังนี้

ตารางที่ 3.1 จำนวนประชากรและกลุ่มตัวอย่าง

ขนาด อบต.	จำนวนประชากรทั้งหมด		ขนาดของกลุ่มตัวอย่าง	
	จำนวนประชากร (อบต.)	ตัวแทนประชากร	จำนวนประชากร (อบต.)	ตัวแทนประชากร
ขนาดใหญ่	3	292	2	23
ขนาดกลาง	150	4,488	107	346
ขนาดเล็ก	1	17	1	1
<b>รวม</b>	<b>154</b>	<b>4,797</b>	<b>110</b>	<b>370</b>

### 2.2.1 ขนาดกลุ่มตัวอย่างขององค์การบริหารส่วนตำบล

เนื่องจากได้มีการจัดทำข้อมูลจำนวนขององค์การบริหารส่วนตำบลในจังหวัดนครศรีธรรมราช ไว้เป็นสถิติอย่างชัดเจน ดังนั้น ผู้วิจัยจึงเลือกใช้หลักการคำนวณตามแนวคิดของ Yamane ดังสูตรต่อไปนี้

$$\text{สูตร} \quad n = \frac{N}{1+Ne^2}$$

โดย  $n$  คือ ขนาดของกลุ่มตัวอย่าง (แห่ง)  
 $N$  คือ จำนวนประชากร (154 แห่ง)  
 $e$  คือ ความคลาดเคลื่อนที่ยอมรับได้ กำหนดให้ร้อยละ 5

$$\text{แทนค่า} \quad n = \frac{154}{1+154 \times (0.05)^2} = 111.19 \text{ แห่ง}$$

ดังนั้น ขนาดของกลุ่มตัวอย่างใช้ทั้งหมด 110 แห่ง สามารถจำแนกการคำนวณ ได้ดังนี้

$$\text{จำนวนตัวอย่าง} = \frac{\text{จำนวนตัวอย่างทั้งหมด} \times \text{จำนวน อบต. ของแต่ละขนาด}}{\text{จำนวนองค์การบริหารส่วนตำบลทั้งหมด}}$$

$$(ก) \text{ อบต. ขนาดใหญ่} = \frac{110 \times 3}{154} = 2.14 \text{ แห่ง} \quad \text{ปรับเป็น 2 แห่ง}$$

$$(ข) \text{ อบต. ขนาดกลาง} = \frac{110 \times 150}{154} = 107.14 \text{ แห่ง} \quad \text{ปรับเป็น 107 แห่ง}$$

$$(ค) \text{ อบต. ขนาดเล็ก} = \frac{110 \times 1}{154} = 0.71 \text{ แห่ง} \quad \text{ปรับเป็น 1 แห่ง}$$

$$\text{รวมกลุ่มตัวอย่างจากประชากร} = 2 + 107 + 1 = 110 \text{ แห่ง}$$

**2.2.2 ขนาดกลุ่มตัวอย่างที่จะเป็นตัวแทนขององค์การบริหารส่วนตำบลแต่ละขนาด** เนื่องจากประชากรที่ใช้ในการศึกษาครั้งนี้ คือ องค์การบริหารส่วนตำบลซึ่งไม่สามารถตอบแบบสอบถามได้ จึงได้ทำการศึกษาจากตัวแทนของประชากร ได้แก่ พนักงานส่วนตำบล ลูกจ้างประจำ พนักงานจ้างตามภารกิจ และพนักงานจ้างทั่วไปที่ไม่ใช่หัวหน้างานและปฏิบัติงานในองค์การบริหารส่วนตำบลของจังหวัดนครศรีธรรมราช ซึ่งเป็นตัวแทนขององค์การบริหารส่วนตำบล จำนวนทั้งสิ้น 154 แห่ง ประมาณ 4,797 คน ตามแนวคิดของ Yamane

$$\text{สูตร} \quad n = \frac{N}{1 + Ne^2}$$

โดย  $n$  คือ ขนาดของกลุ่มตัวอย่าง (ราย)

$N$  คือ จำนวนประชากร (4,797 ราย)

$e$  คือ ความคลาดเคลื่อนที่ยอมรับได้ กำหนดให้ร้อยละ 5

$$\text{แทนค่า} \quad n = \frac{4,797}{1 + 4,797 \times (0.05)^2} = 369.21 \text{ ราย}$$

ดังนั้น กลุ่มตัวอย่างที่จะเป็นตัวแทนขององค์การบริหารส่วนตำบลแต่ละขนาด มีจำนวนทั้งสิ้น 370 ราย สามารถจำแนกการคำนวณ ได้ดังนี้

$$\text{กลุ่มตัวอย่างจากตัวแทนประชากร} = \frac{\text{จำนวนตัวอย่างทั้งหมด} \times \text{จำนวนบุคลากรสังกัด อบต.แต่ละขนาด}}{\text{จำนวนบุคลากรสังกัด อบต.ทั้งหมด}}$$

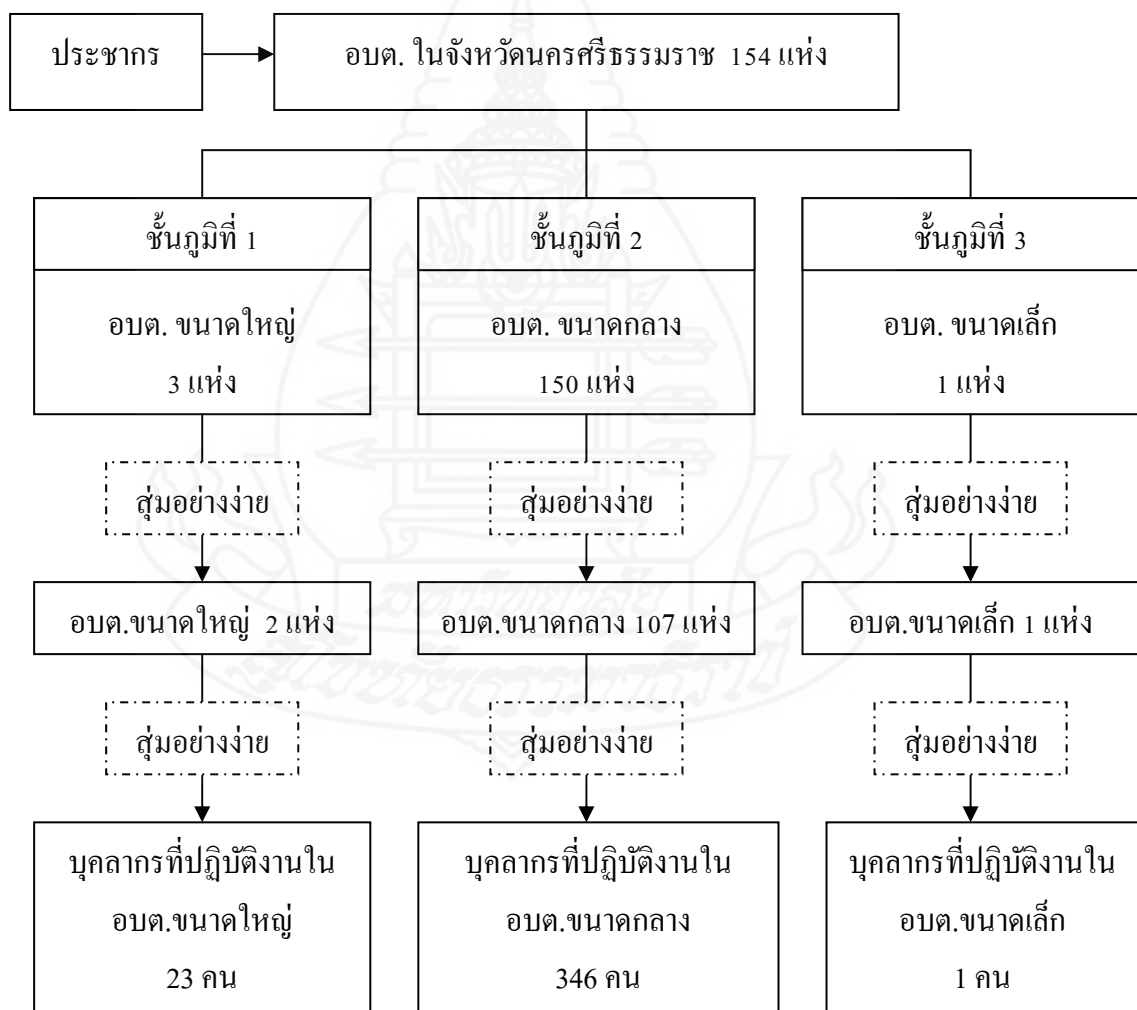
$$(ก) \text{ อบต. ขนาดใหญ่} = \frac{370 \times 292}{4,797} = 22.52 \text{ ราย} \text{ ปรับเป็น } 23 \text{ ราย}$$

$$(ข) \text{ อบต. ขนาดกลาง} = \frac{370 \times 4,488}{4,797} = 346.17 \text{ ราย} \text{ ปรับเป็น } 346 \text{ ราย}$$

$$(ค) \text{ อบต. ขนาดเล็ก} = \frac{370 \times 17}{4,797} = 1.31 \text{ ราย} \text{ ปรับเป็น } 1 \text{ ราย}$$

รวมกลุ่มตัวอย่างจากตัวแทนประชากร = 23 + 346 + 1 = 370 ราย

2.2.3 การสุ่มตัวอย่าง จะทำการสุ่มแบบชั้นภูมิ (Stratified Random Sampling) โดยใช้ขนาดขององค์การบริหารส่วนตำบลเป็นตัวแบ่ง หรือเป็นชั้นภูมิ จากนั้นจึงทำการสุ่มตัวอย่างของทุก ๆ ชั้นภูมิ โดยการสุ่มอย่างง่ายในการหาตัวอย่าง ซึ่งแสดงการสุ่มตัวอย่างได้ดังนี้



ภาพที่ 3.1 แผนภูมิการสุ่มตัวอย่าง

### 3. เครื่องมือที่ใช้ในการวิจัย

#### 3.1 เครื่องมือที่ใช้ในการวิจัย

เป็นแบบสอบถามชนิดปลายปิดและปลายเปิด สร้างขึ้นโดยศึกษาจากแนวคิด ทฤษฎี และงานวิจัยที่เกี่ยวข้องแล้วนำมาปรับปรุงเพื่อให้เหมาะสมกับการวิจัยในครั้งนี้ ประกอบด้วย 2 ลักษณะ ดังนี้

##### 3.1.1 ข้อมูลเชิงปริมาณ

**ตอนที่ 1** ข้อมูลเกี่ยวกับสถานภาพของผู้ตอบ เป็นคำถามชนิดเลือกตอบ (checklist) ประกอบด้วย เพศ อายุ สถานภาพ ระดับการศึกษา รายได้ ประสิทธิภาพการทำงาน และระดับการศึกษาของหัวหน้างาน

**ตอนที่ 2** ความคิดเห็นต่อปัจจัยที่มีอิทธิพลต่อภาวะผู้นำของหัวหน้างาน ประกอบด้วย (1) ปัจจัยด้านแรงจูงใจ (2) ปัจจัยด้านสมรรถนะ (3) ปัจจัยด้านการบริหารเชิงกลยุทธ์ และ (4) ปัจจัยด้านการบริหารกิจการบ้านเมืองที่ดี

**ตอนที่ 3** ระดับภาวะผู้นำตามทฤษฎีความเป็นผู้นำตามเส้นทางสู่เป้าหมายของ House ได้แก่ (1) ผู้นำแบบบงการ (2) ผู้นำแบบให้การสนับสนุน (3) ผู้นำแบบมีส่วนร่วม และ (4) ผู้นำแบบที่มุ่งความสำเร็จ

**3.1.2 ข้อมูลเชิงคุณภาพ** การเก็บรวบรวมข้อมูลเชิงคุณภาพ เป็นคำถามปลายเปิด เพื่อให้ผู้ตอบสามารถเขียนอธิบายหรือแสดงความคิดเห็นโดยตอบคำถามได้โดยเสรี (Free response) ประกอบด้วย

**ตอนที่ 4** ความคิดเห็นเกี่ยวกับการพัฒนาความเป็นผู้นำของหัวหน้างานในองค์การบริหารส่วนตำบล และข้อเสนอแนะเพิ่มเติม

#### 3.2 การสร้างและพัฒนาคุณภาพเครื่องมือที่ใช้ในการวิจัย

ผู้วิจัยได้ดำเนินการสร้างเครื่องมือและพัฒนาคุณภาพในลักษณะการใช้แบบสอบถาม โดยมีขั้นตอนการดำเนินงาน ดังนี้

**3.2.1 ศึกษาค้นคว้าทฤษฎี และแนวคิดที่เกี่ยวข้องกับภาวะผู้นำของหัวหน้างาน จากหนังสือ และงานวิจัยที่เกี่ยวข้อง** เพื่อนำมาเป็นข้อมูลในการกำหนดขอบเขตของเนื้อหา นำมาสร้างแบบสอบถามให้ครอบคลุมเนื้อหาและรายละเอียดที่จะศึกษาวิจัยในครั้งนี้

**3.2.2 ยกร่างแบบสอบถามให้สอดคล้องกับเนื้อหา** โดยพิจารณาให้สอดคล้องกับรายละเอียดที่กำหนดไว้ รวมทั้งตรวจสอบแก้ไขความถูกต้องของการใช้ภาษาและความเที่ยงตรงตามเนื้อหา

### 3.2.3 ตรวจสอบความเที่ยงตรงกับเนื้อหา (Content Validity) ในแบบสอบถาม

หลังจากร่างแบบสอบถามเสร็จแล้ว นำแบบสอบถามไปปรึกษาผู้ทรงคุณวุฒิในการตรวจแบบสอบถาม และอาจารย์ที่ปรึกษาด้านงานวิจัยตรวจสอบ ปรับปรุง แก้ไข ตรวจสอบความชัดเจน ความถูกต้องของการใช้ภาษา เมื่อพบข้อบกพร่องผู้ศึกษาจะได้ปรับปรุงแก้ไขแบบสอบถามให้สมบูรณ์และมีความเที่ยงตรงมากยิ่งขึ้น

### 3.2.4 นำแบบสอบถามไปทดสอบเพื่อวัดความเชื่อถือได้ของแบบสอบถาม

ก่อนทำการเก็บข้อมูลจริง นำแบบสอบถามที่ได้แก้ไขเรียบร้อยแล้วไปทดลองใช้กับกลุ่มตัวอย่างที่มีลักษณะใกล้เคียงกับกลุ่มประชากรที่ใช้ศึกษา โดยทดสอบจากประชากรจำนวน 30 ราย นำผลจากการสอบถามไปทดสอบหาความเชื่อถือได้ (reliability consistency) ตามวิธีการหาค่าสัมประสิทธิ์แอลฟา (coefficient of alpha) โดยใช้โปรแกรมคอมพิวเตอร์สำเร็จรูป (วรรณดี แสงประทีปทอง 2551: 143) คำนวณได้จากสูตร

$$\alpha \text{ หรือ } r_{\alpha} = \frac{n}{n-1} \frac{[1 - \sum s_i^2]}{s^2}$$

เมื่อ  $\alpha$  หรือ  $r_{\alpha}$  = ค่าความเชื่อถือได้

$n$  = จำนวนข้อคำถาม

$s_i^2$  = ความแปรปรวนของคะแนนข้อคำถามที่  $i$

$s^2$  = ความแปรปรวนของคะแนนข้อคำถามทั้งหมด

$i$  = 1, 2,.....,  $n$

ทั้งนี้ เมื่อคำนวณตามสูตรดังกล่าวต้องได้ค่าสัมประสิทธิ์แอลฟามีค่ามากกว่า 0.70 ขึ้นไป จึงจะถือว่าแบบสอบถามดังกล่าวมีความเชื่อถือได้ พร้อมทั้งจะนำไปใช้ในการเก็บรวบรวมข้อมูลได้ โดยนำแบบสอบถามตอนที่ 2 และ 3 มาหาค่าสัมประสิทธิ์แอลฟาในแต่ละส่วน กำหนดให้การให้คะแนนระดับความคิดเห็นและระดับความสำเร็จมี 5 ระดับ ผลการทดสอบค่าความเชื่อถือได้พบว่า ตอนที่ 2 ความคิดเห็นต่อบัณฑิตที่มีอิทธิพลต่อภาวะผู้นำของหัวหน้างานในองค์การบริหารส่วนตำบลจังหวัดนครศรีธรรมราช มีค่าสัมประสิทธิ์แอลฟารวมทุกปัจจัยเท่ากับ 0.9771 สามารถจำแนกเป็น

1) ปัจจัยด้านแรงจูงใจ มีค่าสัมประสิทธิ์แอลฟา 0.9464

2) ปัจจัยด้านสมรรถนะ มีค่าสัมประสิทธิ์แอลฟา 0.9019

3) ปัจจัยด้านการบริหารเชิงกลยุทธ์ มีค่าสัมประสิทธิ์แอลฟา 0.9617

4) ปัจจัยด้านการบริหารกิจการบ้านเมืองที่ดี มีค่าสัมประสิทธิ์แอลฟา 0.9718

ผลการทดสอบค่าความเชื่อถือได้ตอนที่ 3 ระดับภาวะผู้นำของหัวหน้างาน  
ในองค์การบริหารส่วนตำบลจังหวัดนครศรีธรรมราช มีค่าสัมประสิทธิ์แอลฟาเท่ากับ 0.9701  
สามารถจำแนกเป็น

- 1) ภาวะผู้นำแบบขงการ มีค่าสัมประสิทธิ์แอลฟา 0.8315
- 2) ภาวะผู้นำแบบให้การสนับสนุน มีค่าสัมประสิทธิ์แอลฟา 0.9668
- 3) ภาวะผู้นำแบบมีส่วนร่วม มีค่าสัมประสิทธิ์แอลฟา 0.9758
- 4) ภาวะผู้นำแบบมุ่งความสำเร็จ มีค่าสัมประสิทธิ์แอลฟา 0.9800

สรุปเมื่อพิจารณาค่าสัมประสิทธิ์แอลฟาของตัวแปรดังกล่าวข้างต้นทั้งหมด  
พบว่า มีค่าที่อยู่ในเกณฑ์สูงมากกว่า 0.70 ขึ้นไป จึงสามารถนำไปใช้เก็บข้อมูลจากกลุ่มตัวอย่างต่อไป  
ในการวัดคำถามแต่ละข้อเป็นแบบมาตรประมาณค่ารวม (Summative scale)  
ซึ่งเป็นเทคนิคของ Rensis A. Likert ที่ใช้วัดเป็นมาตรประเมินค่า (Rating scale) โดยให้เลือกตอบ  
5 ระดับ ดังนี้

มากที่สุด	ให้คะแนน	5	คะแนน
มาก	ให้คะแนน	4	คะแนน
ปานกลาง	ให้คะแนน	3	คะแนน
น้อย	ให้คะแนน	2	คะแนน
น้อยที่สุด	ให้คะแนน	1	คะแนน

การแปรผลเพื่ออธิบายตัวแปร ทำโดยการแบ่งช่วงค่าคะแนนเฉลี่ย (Class  
Interval) จากสูตร

$$\text{ช่วงห่างของค่าคะแนนเฉลี่ย} = \frac{\text{คะแนนมาก} - \text{ค่าคะแนนน้อย}}{\text{จำนวนชั้น}}$$

$$\text{ช่วงห่างของค่าคะแนนเฉลี่ย} = \frac{5 - 1}{5} = 0.8$$

คะแนนเฉลี่ย	4.21 – 5.00	หมายถึง	มีภาวะผู้นำอยู่ในระดับมากที่สุด
คะแนนเฉลี่ย	3.41 – 4.20	หมายถึง	มีภาวะผู้นำอยู่ในระดับมาก
คะแนนเฉลี่ย	2.61 – 3.40	หมายถึง	มีภาวะผู้นำอยู่ในระดับปานกลาง
คะแนนเฉลี่ย	1.81 – 2.60	หมายถึง	มีภาวะผู้นำอยู่ในระดับน้อย
คะแนนเฉลี่ย	1.00 – 1.80	หมายถึง	มีภาวะผู้นำอยู่ในระดับน้อยที่สุดหรือไม่มีเลย

### 3.3 รายละเอียดของเครื่องมือ

เครื่องมือที่ใช้ในการวิจัยครั้งนี้ ได้ใช้แบบสอบถามในการเก็บรวบรวมข้อมูลซึ่งมีแนวทางการวิเคราะห์ตามตารางที่ 3.2

ตารางที่ 3.2 การวิเคราะห์แนวทางการสร้างแบบสอบถาม

วัตถุประสงค์การวิจัย	ปัญหาการวิจัย	แนวทางการสร้างแบบสอบถาม
1. เพื่อศึกษาภาวะผู้นำของหัวหน้างานในองค์การบริหารส่วนตำบลของจังหวัดนครศรีธรรมราช	ระดับภาวะผู้นำของหัวหน้างานในองค์การบริหารส่วนตำบล จังหวัดนครศรีธรรมราช อยู่ในระดับใด	วัดระดับความเป็นผู้นำของหัวหน้างานในองค์การบริหารส่วนตำบล จังหวัดนครศรีธรรมราช
2. เพื่อศึกษาเปรียบเทียบภาวะผู้นำของหัวหน้างานในองค์การบริหารส่วนตำบลจังหวัดนครศรีธรรมราชตามระดับการศึกษา	ภาวะผู้นำของหัวหน้างานในองค์การบริหารส่วนตำบล จังหวัดนครศรีธรรมราช ตามระดับการศึกษา มีความแตกต่างกันหรือไม่	เปรียบเทียบระดับภาวะผู้นำของหัวหน้างาน ตามระดับการศึกษาของหัวหน้างานในองค์การบริหารส่วนตำบลจังหวัดนครศรีธรรมราช
3. เพื่อศึกษาปัจจัยที่มีอิทธิพลต่อภาวะผู้นำของหัวหน้างานในองค์การบริหารส่วนตำบลของจังหวัดนครศรีธรรมราช	ปัจจัยใดบ้างที่มีอิทธิพลต่อความเป็นผู้นำที่สูงขึ้นของหัวหน้างานในองค์การบริหารส่วนตำบล จังหวัดนครศรีธรรมราช	วัดระดับความคิดเห็นของพนักงานส่วนตำบล ลูกจ้างประจำ พนักงานจ้างตามภารกิจ และพนักงานจ้างทั่วไปที่ไม่ใช่หัวหน้างานและปฏิบัติงานในองค์การบริหารส่วนตำบล จังหวัดนครศรีธรรมราช ที่มีต่อปัจจัย 4 ปัจจัย ที่มีอิทธิพลต่อความเป็นผู้นำของหัวหน้างาน

## 4. การเก็บรวบรวมข้อมูล

4.1 ข้อมูลทุติยภูมิ (Secondary Data) รวบรวมข้อมูลด้านภาวะผู้นำของหัวหน้างานในองค์การบริหารส่วนตำบล จากเอกสารขององค์การบริหารส่วนตำบล แนวคิดและทฤษฎีที่เกี่ยวกับภาวะผู้นำ และปัจจัยต่าง ๆ ที่มีอิทธิพลต่อความเป็นผู้นำของหัวหน้างาน และงานวิจัยที่เกี่ยวข้องกับภาวะผู้นำ

**4.2 ข้อมูลปฐมภูมิ (Primary Data)** เก็บรวบรวมแบบสอบถามจากกลุ่มตัวอย่างซึ่งเป็นพนักงานส่วนตำบล ลูกจ้างประจำ พนักงานจ้างตามภารกิจ และพนักงานจ้างทั่วไปที่ไม่ใช่หัวหน้างานและปฏิบัติงานในองค์การบริหารส่วนตำบล จังหวัดนครศรีธรรมราช จำนวน 110 แห่ง ที่ได้รับคืนมา

## 5. การวิเคราะห์ข้อมูล

ผู้ศึกษานำแบบที่ได้จากกลุ่มตัวอย่างเป้าหมายมาทำการตรวจสอบความสมบูรณ์ของข้อมูล หลังจากนั้นนำข้อมูลทั้งหมดมาเข้ารหัส (coding) แล้วนำไปวิเคราะห์ประเมินผลด้วยคอมพิวเตอร์ โดยใช้โปรแกรมสำเร็จรูปช่วยในการวิเคราะห์ ค่าสถิติที่ใช้ในการวิเคราะห์ข้อมูล มีดังนี้

**5.1 การวิเคราะห์ข้อมูลทั่วไปของผู้ให้ข้อมูล** ได้แก่ เพศ อายุ สถานภาพ ระดับการศึกษา รายได้ ประสิทธิภาพการทำงาน และระดับการศึกษาของหัวหน้างาน ใช้สถิติเชิงบรรยาย โดยการแจกแจงค่าความถี่ (Frequency) และค่าร้อยละ (Percentage)

**5.2 การวิเคราะห์ระดับความคิดเห็นเกี่ยวกับปัจจัยที่มีอิทธิพลต่อความเป็นผู้นำของหัวหน้างานองค์การบริหารส่วนตำบล จังหวัดนครศรีธรรมราช** โดยใช้ค่าเฉลี่ย (Mean) ค่าส่วนเบี่ยงเบนมาตรฐาน (Standard Deviation) และการจัดอันดับ

**5.3 การวิเคราะห์ระดับความเป็นผู้นำของหัวหน้างานในองค์การบริหารส่วนตำบล จังหวัดนครศรีธรรมราช** โดยใช้สถิติวิเคราะห์ One – sample t – test

**5.4 การวิเคราะห์เปรียบเทียบระดับความเป็นภาวะผู้นำของหัวหน้างานในองค์การบริหารส่วนตำบล ตามระดับการศึกษา เพื่อเปรียบเทียบระดับความเป็นภาวะผู้นำของหัวหน้างานในองค์การบริหารส่วนตำบลตามระดับการศึกษา ทั้ง 110 แห่ง เป็นการวิเคราะห์ตัวแปรระหว่างกลุ่มตัวอย่างมากกว่า 2 กลุ่ม โดยใช้สถิติ F – test ด้วยการวิเคราะห์ความแปรปรวนทางเดียว (One – way Analysis of Variance : ANOVA) และการวิเคราะห์ความแตกต่างเป็นรายคู่ด้วยวิธีของเชฟเฟ (Scheffe's Test) โดยมีภาวะผู้นำของหัวหน้างานในองค์การบริหารส่วนตำบล จังหวัดนครศรีธรรมราช จำนวน 4 แบบ คือ (1) ผู้นำแบบบงการ (2) ผู้นำแบบให้การสนับสนุน (3) ผู้นำแบบมีส่วนร่วม และ (4) ผู้นำแบบที่มุ่งความสำเร็จ**

**5.5 การวิเคราะห์ปัจจัยที่มีอิทธิพลต่อความเป็นผู้นำของหัวหน้างานในองค์การบริหารส่วนตำบลจังหวัดนครศรีธรรมราช** โดยศึกษาหาความสัมพันธ์ของตัวแปรใช้สถิติ F – test ด้วยการวิเคราะห์การถดถอยเชิงพหุแบบขั้นตอน (Stepwise Multiple Regression Analysis) หาความสัมพันธ์ของตัวแปรต่าง ๆ โดยสมการวิเคราะห์มีดังนี้

$$Y = a + b_1X_1 + b_2X_2 + \dots\dots\dots b_nX_n + e$$

โดยที่

$Y$  = ตัวแปรตาม

$X_i$  = ตัวแปรอิสระที่  $i$

$a$  = ค่าคงที่ (Constant) หรือส่วนตัดแกน  $Y$

$b_1 b_2 \dots b_n$  = ค่าสัมประสิทธิ์ถดถอย (Regression coefficient)

$e$  = ความคลาดเคลื่อนอย่างสุ่ม

$i = 1, 2, 3, \dots\dots\dots, n$

**5.6 การวิเคราะห์ข้อมูลเชิงคุณภาพ** จะมีการวิเคราะห์เชิงพรรณนา จากการค้นคว้าเอกสาร รวมทั้งข้อเสนอแนะในการพัฒนาภาวะผู้นำของหัวหน้างานในองค์การบริหารส่วนตำบลจังหวัดนครศรีธรรมราชให้เพิ่มสูงขึ้น โดยผู้วิจัยจะทำการแยกแยะคำตอบที่ได้ มาทำการจัดกลุ่มคำตอบและวิเคราะห์ห้อย่างเป็นระบบ ใช้เทคนิคการวิเคราะห์เนื้อหา

